

能ハサル金高又ハ決算未済金ヲ記入スルモノナリ
什用總簿
福食總簿

兩帳簿共店內ノ什器備品又ハ消耗品俸給手當雜費其他一般ノ經費金支出ヲ記
入スルモノナリ

存票簿

存票簿トハ番票發行還收ヲ記載シ日々其出入ヲ明記シテ市上流通高ヲ知ルニ
供スルモノナリ

夜查簿

夜查簿トハ日々ノ金銀出納ヲ決算シテ終業後現金ト突合スル帳簿ナリ故ニ錢
舖間ノ套語ニテ原入出存ヲ記入スルモノト云ヘリ原トハ原出金入トハ入金出
トハ出金存トハ預金其日ノ總高ヲ記入スルノ謂ナリ

第十一章 小銀貨鑄造所(官銀局)

第一項 沿革

現今福州小銀貨鑄造所ナル官銀局ハ元ト銀元局ヲ督府ニテ買收シ改稱セルモノ
ニシテ其銀元局ハ當地ノ有志家ナル候補知府孫寶瑤氏ナルモノ首唱者トナリ自

役 員

鑄造高

己又ハ親戚ノ醜金ヲ以テ十六萬弗ノ資本ヲ得テ我明治二十九年ノ冬頃ヨリ二十
錢十錢五錢ノ補助貨ヲ鑄造シ初メハ不完全ノ器械數基ヲ以テ著手セシカ漸次小
銀貨ノ需用増加シ當地ノミナラス遠ク遼島半島ニモ輸出セララルコトトナリタ
レハ益々其業務ヲ擴張シタル結果從前ノ機械ニテハ不完全ナルヲ感シタルヲ以
テ明治三十年我邦大阪造幣局ヨリ鑄造器械數基ヲ買入レ其當時我國ヨリ技師一
名ヲ招聘シテ之ヲ組立テ職工ニ其使用法ヲ傳授シ日々鑄造ニ從事セリ該技師ハ
職工ノ稍運轉ニ熟練スルヲ俟チ日本ニ歸國セリ次テ明治三十二年十月頃北京政
府カ各省ノ鑄造局ヲ悉皆北京ニ合併スルノ詔諭ヲ發セシ節或ハ廢業スヘシトカ
又ハ上海ノ陳某ニ十四萬弗ニテ機械悉皆ヲ賣渡スヘシトカ種々ノ事情ノ爲ニ衰
微ヲ來シタリシカ後ニ許總督ト談合シテ毎年二萬兩ノ税金ヲ督府ニ上納スルコ
トトシテ營業ヲ繼續セリ一圓半圓器械二十錢器械一基十錢器械四基及五錢器械
二基ヲ備付ケ其内一圓及半圓機械ハ運轉セサリシカ他ハ悉ク運轉シ座辨一名總
理一名局支事務員三十名匠二十餘名藝徒十餘名人足八十餘名ヲ使備シ盛ニ鑄造
ニ從事セリ

明治二十九年ヨリ同三十一年ニ至ル三箇年間ノ鑄造高ハ如左
種 類 明治二十九年 三 十 年 三 十 一 年

品位

二十錢
十錢
五錢

八四二、二九一
一九〇三、七五一
五、五五六

一一、九八、八五一
一一、四六、二一一
二八、〇〇七

三、七六、三三八
三、一七
二、一七、五五九

一一八

而シテ其當時ハ銀貨品位ノ不良ナルニ係ハラズ各地ノ需用増加シタルヲ以テ年々非常ノ勢ヲ以テ鑄造高ヲ増加シ其需用ノ最モ多キ地方ハ東三省地方ニシテ露國鐵道布設ノ爲メ勞働者山東地方ヨリ入込ミ之ノ賃銀ノ仕拂ニ供セリ其他浙江省ノ嘉興府及湖州府ヘモ三十二年中ニ二十萬弗ノ輸出アリ年々百萬弗以上ハ他省地方ヘノ輸出アリタリト云フ

品位ハ

一圓及半圓ハ

銀九〇銅一〇

二十錢十錢及五錢ハ 銀八二銅一八

右ノ如ク規定スト雖モ銀貨鑄造ノ如キ事業ヲ一私人ノ營業ニ一任スルコトナレハ勢ヒ利己主義ニ流レ易ク暗々裡ニ銅ノ割合ヲ増加シ市上ノ信用益薄ク相場下落ノ傾向アルヤ自己ノ利益上ヨリ打算シテ益々多ク銅ヲ混和シ私利ヲ圖ラントスルハ亦免カル可カラサルノ趨勢ナリ

尋テ三十二年五六月ノ交ヨリ北清義和團匪ノ騷擾起リ商況ノ一般ニ沈靜シ金融

界上一大恐慌ヲ來タシタルノミナラス最モ多ク需用地トシテ恃ミタル滿洲地方俄軍ノ占領スル所トナリ騷亂ノ渦中ニ捲込マレ不穩ノ情況ヲ呈シタルヲ以テ小銀貨ノ輸出噸ニ閉塞シタルノミナラス之ト同時ニ銀質劣惡ノ聲市場ニ喧傳セラレ番票及圓鑄ニ對スル相場日々ニ下落ニ傾キ十錢銀貨十枚ヲ以テ番票一元ニスラ交換シ能ハサル如キ下落ヲナセリ地方官ハ細民ノ窮狀ヲ察シ告諭ヲ以テ下落ヲ防止セント勉メシカト源泉ノ濁水ヲ清メスシテ徒ラニ下流ノ清水ナランコトヲ願フハ木ニ縁テ魚ヲ求ムルカ如ク不可能ノコトタルハ云フマテモナク況ンヤ經濟上ノ趨勢ハ一片ノ法律告示ヲ以テ遏止スヘカラサルニ於テオヤ右ノ如キ事情ナルヲ以テ滔々トシテ下落シ從テ鑄造スレハ從テ下落シ終ニ大損害ヲ來シ殆ント獨立營業スル能ハサルノ情態ニ頻セリ故ニ三十三年ノ中頃ヨリハ只上海ノ商人カ地金ヲ提供シテ鑄造ヲ依頼シ銀元局ハ只其鑄造費ノミヲ收得シ僅ニ烟突ノ烟ヲ絶サスト云フ丈ニテ外觀ヲ裝ヒ維持シ來リシモ其額トテモ少數ナレハ僅カニ一二基ノ機械ヲ運轉シ不用ノ職工ハ解備シ細々ト立行クノミナレハ終ニ四萬兩ノ借財ヲナスニ至リ最早如何トモスル能ハス專ラ維持ノ方法ニ苦慮セリ次テ三十三年八月頃ヨリ當地督府ニテ之カ機械及建物一切ヲ買入レ官業トシテ小銀貨並ニ銅貨鑄造ノ議起リ買收方ヲ孫葆璋氏ニ交渉セリ數回談判ノ結果一切ヲ

一一九

十萬兩ニテ買上ルコトナリ督府ハ左ノ役員ヲ任命シ元銀元局ノ役員ハ悉ク解
雇シ光緒二十六年九月(明治三十三年十月)ヨリ開辦セリ

督辦 周蓮 布政使

總辦 楊文鼎 當時鹽法道現今按察使

幫辦 彭思桂 洋務局提調(總督祕書官タル人)

提調 陳鎮 同知

同上 呂渭英 海防廳

外書記五人

以後引續キ小銀貨二十錢十錢及五錢ノ三種及銅貨二錢一錢及五厘ノ三種ヲ鑄造
シツツアリ品位モ良質トシタルヲ以テ市場ノ信用ヲ挽回セリ今現ニ官角ト稱シ
流通スルモノ即是ナリ

第二項 職工數

職工ハ元ト民業銀元局ノモノヲ其儘讓受ケテ使用ス技師長一名職工三十名雜役
人九十名ヲ現使セリ

第三項 就業時間

每朝六時半就業シ十一時半休憩午後一時就業六時終業ス故ニ毎日ノ就業時間ハ

十一時間ナリトス

第四項 經費及運轉資金

役員ノ俸給職工ノ賃銀諸經費ヲ合シテ毎月三千兩ヲ支出ス其内督辦以下役員ノ
月給ハ一人百二十兩ヨリ八九十兩ノ間ニアリ運轉資本ハ銀二十五萬兩ヲ一時布
政使藩庫ヨリ立替ヘ流用ス役員ノ談ニヨレハ利益金ハ約五萬兩内外ナリト云フ
而シテ運轉資本金ノ内十萬兩ハ絶エス他所ヘ輸出セラレルヲ以テ外部運轉資金
ニ供用セラレ殘額十五萬兩ハ則チ當地ニ於ケル運轉資金ナリ

第五項 銀塊及銅地金買入

銀塊ハ上海及香港ヨリ輸入シ當地ニテハ中國通商銀行(下杭街通源錢庄)之ヲ請負
ヒ庫平秤兩千兩ニ付キ庫平秤兩千十二兩ノ圓銀ヲ以テ買入ルルト云フ銅ハ三井
物産會社上海支店及在福州英國商館ノ手ヲ通シテ香港又ハ上海ヨリ買入ル明治
三十四年三月以降買込生銅高如左

第一回	大和銅	每六擔 二十八兩	計	上海規銀	千六百八十兩
第二回	古河銅	每百擔 九十二兩	計		
第三回	同	每百五十四擔 八十八斤半	計		
第四回	同	每九十九擔 三十三兩半	計		
計	同	每九十九擔 三十五兩八錢	計		
				計	同
					三千五百五十三兩一錢五分

第五回同 每十九擔十四斤 計 上海規銀 四千二百六十五兩二錢一分二厘
以上三十四年中 每擔三十五兩八錢

此外五百餘擔三十五年六月迄契約濟 每擔價上海規銀三十五兩半

第六項 機械

小銀貨鑄造機械ハ元銀元局ノモノヲ其儘使用シ更ニ銅貨ヲ鑄造スルコトナリ
テ本年三十四年八月頃上海三井物産會社支店ニ注文シテ本邦ヨリ銅貨鑄造機械
ヲ取寄セ別ニ工場ヲ建築シ据付中ナリ現今市場流通ノモノハ小銀貨鑄造機械ヲ
用ヒテ鑄造セシモノニ係ル機械代合計二萬〇九十八元五十錢機械場建築費五千
兩ナリト云フ外ニ「ロール」代價八百二十五兩ノモノ一箇伸延機一箇三千三百兩ノ
モノ一臺大極印機一臺四千八百兩ノモノ一臺目下注文中ナリ

第七項 小銀貨拂下代

鑄造シタル小銀貨ハ悉ク一時官府ニ納メ城内官立銀行ナル官錢局ニ於テ之ヲ民
間ニ拂下ク其高ハ千兩以上トシ毎千兩ニ付小銀貨千一兩二錢ノ割合ニテ賣渡ス
其受渡共新議重量ヲ以テスルモノナリ

第八項 鑄造高豫算

官銀局設立ノ當時鑄造豫算左ノ如シ

每月十萬兩

內譯

- 一元 五千兩
- 二角 七萬兩
- 一角 二萬兩
- 五仙 五千兩

右ノ豫算ニテ著手シタルモ實際一元銀貨ハ未タ鑄造セス

第九項 鑄造高

官銀局開設以來三十四年末マテ小銀貨鑄造高ハ約百萬餘兩ニシテ銅貨ハ五厘一
錢二錢ヲ合計シテ毎日三萬枚ヲ鑄造スルト云フ

第十項 利益分配案

一年間利益金ノ内諸經費金ヲ差引キタル純利益金ハ之ヲ二十股ニ分チ左ノ如ク
分配セラル

- 十股 軍餉ニ充ツ
- 六股 藩庫流用金償還ニ充ツ
- 四股 局員花紅賞與金ニ充ツ

官銀局鑄造小銀貨ハ督辦以下局員ノ奮勵ト惡質ノ鑄貨ヲ出ササルヲ以テ市場聲價ヲ高メ信用アリ需要供給ニヨリ多少相場ノ高低ハ免カレスト雖モ福角ノ如ク大ナラス若シ現今ノ儘ノ情態ニテ繼續スレハ年々需要地域ヲ擴張シ利益ヲ占ムルニ至ラン現今他省ニ輸出サルルモノナク只厦門ニ多少輸出セラルルヲ見ル銅貨ハ厦門及上海ニ少額ノ輸出アルモ數フルニ足ラス是レ全ク創業日猶ホ淺キニ座スルノミ由來清國作業ハ其何種タルヲ論セス虛位ノ官吏出入シテ金ヲ貪ルノ惡風アリ官銀局ニ於テモ此等輩ニ支出スル金額ハ一箇年一萬二三千元ヲ要スト云フ

此ノ章ヲ終ルニ當リ參考ノ爲メ清國各省ノ圓銀及小銀貨鑄造所ヲ掲ケン

第十一項 一圓銀貨鑄造所

天津機器局 江南 廣東 安徽 湖北 吉林 奉天 鑄銀局ノ七箇所ナリ

第十二項 小銀貨鑄造所

江蘇 廣東 福建 湖北 安徽 鑄銀局ノ五箇所ナリトス三十二年各省鑄造所ヲ北京ニ合併スルノ詔勅下ルト共ニ目下事業ヲ中止シタルモノハ安徽及奉天ノ二箇所ナリ

第十二章

票號(滙兌局)

福州ニ於ケル五家票號名ハ已ニ掲出セリ而シテ浙江人ノ開ケル源豐潤ノ外ハ悉

ク山西人ナリ清國各地ニ於ケル票號ハ重ニ山西人ノ開ク所ニ係リ他省人ノ開クモノハ罕ニ見ル所ナリ故ニ票號ヲ一ニ山西班トモ稱ス

山西票號ハ山西省ニ浙江票號ハ寧波ニ本店ヲ置キ數十萬兩ヨリ百萬兩ノ資本ヲ有シ十八省重ナル都府ニ支店ノ設ケアラサルハナク滿洲奉天吉林ヨリ伊犁買賣城ニ至ル邊境ニ至ルマテ支店ヲ設置シ相互ニ資金ノ運轉融通ヲナス其營業ノ重ナルモノハ十八省其他各地間ノ爲替業竝ニ北京へ各省ノ國庫金ノ廻送取扱ヲナスノ外各支店所在地ニ於ケル總督將軍巡撫布政使提督道臺等ノ各衙門ノ官金取扱竝ニ關稅租稅厘金稅其他一般租稅ノ收入竝ニ糧餉俸給等仕拂ノ取扱事務ヲ委託セラルル恰モ我國ノ本金庫ノ如シ

票號カ一般世人ノ信用ヲ得テ且巨額ノ資金ヲ運轉シ得ルハ自己資本金ノ額ニ依ルニ非ス全ク官金ノ保管ニ依ル官金預ケ入ハ多クハ無利息ニシテ間々事情ニ依リ利子付ノモノアルモ至テ薄利ナリ其報酬トシテ官金ノ滙費ハ無手数料ナリ右ノ如ク官金保管取扱ヲナスノ傍ラ官吏私金ノ預金慈善的公共團體ノ積立金其他各種ノ資金ヲ流用運轉ス元來票號ハ一ニ滙兌局ト稱シ表面上ハ爲替業ヲノミ營ミ貸付ヲナスヲ得サルモ事實ハ然ラス此等無利子又ハ薄利ノ資金ヲ將テ官衙へノ貸付金竝ニ信用アル錢庄ハ貸付金錢庄振出ノ約束手形割引ニ從事ス故ニ別ニ

本店ヨリ資金ヲ仰カス各支店只本店ノ看板信用ニヨリ資金ヲ得獨立營業シ常ニ有利方面ニ運轉シ剩餘ノ遊金アレハ之ヲ錢庄ニ預入レテ利殖ヲ計リ其方法措置ノ敏活ナル感スルニ餘リアリ

此ノ如ク表面上ハ爲替ヲ本業トシ裏面ニハ一般銀行業務ヲ營ムト雖モ最モ手堅クシテ短期ニアラサレハ貸付ヲナサス又不動產動產ヲ抵當トスル貸付ハ決シテナササルナリ故ニ其取引ハ市中最モ信用アル屈指錢庄ノ外商人トノ直接取引ヲナサス又錢庄ノ如ク番票ヲ發行セス錢庄ニ對シテハ恰モ中央銀行ノ如キ態度ヲ執レリ

營業ノ決算期ハ三箇年ニ一回ニシテ此期毎ニ支配人ノ交迭ヲ行フト云フ

票號組織中最モ嚴重ナルハ使備人規則ニシテ他省ノ人ヲ使用セス又任地ニハ家族ノ携帶ヲ許サス本店所在地ニテ主人之ヲ監督ス而シテ支店在勤中ハ支店長以下使備人ニ至ルマテ衣食住雜費及交際費ハ悉ク店費ヲ以テ支辨シ餘分ノ金ヲ與ヘス支配人ハ三年間勤績シテ其期間ニ於ケル利益竝ニ諸雜費ヲ詳細ニ報告シテ一々其出納ニ對シテ詳細ニ説明シ本店主人ノ満足ヲ得レハ其利益高ニ應シテ賞與金ヲ給セラレ昇給スルモノトス若シ不正ノ行爲アルトキハ其所有財產ヲ沒收セララルノミナラス保證人親屬ヨリ辨償セシメタル上本人ハ勿論妻子ヲモ監禁

スルト云フ

第十三章 外國銀行ノ營業

第一項 香港上海銀行

香上銀行ハ華名ニテ滙豐銀行ト稱シ當地ニ出張所ヲ設ケ二名ノ英國人事務ニ執掌ス現金出納ハ皆買辦^{コンソラブル}之ヲ司トル一般銀行業務ヲ營ム重ナル業務ハ當地茶商ニ對シ信用貸付ヲナシ又ハ茶爲替ノ買付一般爲替ノ賣買ヲナス傍ラ信用アル錢庄ニ對シ信用貸付ヲナス然シ抵當貸付ハ之ヲ行ハス

香上銀行ハ東洋各埠ニ支店ヲ有シ資金運轉ノ便ヲ占ムルヲ以テ當地ニテモ官衙ノ公金高官又ハ富裕者ノ私金其他零碎ノ低利預金ヲ吸收シ爲替賣買貸付割引ニ流用シタル餘金ハ爲替作用ニヨリテ利息高キ地ニ運轉シ利殖ヲ圖リ清國公債ノ募集元利金ノ償還取扱ヲ委任セラレテ手数料ヲ收メ又總督府其他諸官衙馬尾造船所ノ買入品ニ對シ爲替ヲ賣リ諸種ノ收益アルヲ以テ巨額ノ利益ヲ得取扱金高モ多額ニ上レリ

當地ニテ外國銀行中一般ノ銀行營業ヲナスモノハ香上銀行ノ外渣打銀行アルモ就中香上銀行ハ渣打銀行ニ比シ業務モ手廣ク信用モアリ基礎鞏固ナレハ自然取引者モ多ク殆ント金融界獨歩ノ有様ナレハ俚諺ニ所謂烏ナキ里ノ蝙蝠ニテ我儘

勝手ノ振前ヲナセリ流通貨幣ノ章ニ述フルカ如ク取扱金高ニ對シ口錢ヲ貪ルカ如キモノ此一例ナリ利子ハ當座預金ニ對シ年僅ニ二分ノ名義上ノ利子ヲ附シ取扱口錢百弗ニ對シ三十錢乃至三十五錢ヲ徵スルヲ以テ預金引出ノ際ハ利子ヲ加算スルモ常ニ預金金額ヨリ減ス何處ノ銀行ニテモ預金ヲ引出スニ其金額ヲ減スル理アラシヤ其他爲替ノ賣買貸付金ニ對シテモ不當ノ利子ヲ壟斷スルヲ以テ金融界ニテ喋々呶々スルモノアルモ其勢力ニ壓セラレテ之ニ對抗ノ旗幟ヲ翻スモノナシ

參考ノ爲メ左ニ香上銀行資本高支店出張所々在地及當座預金取引規則等ヲ示スヘシ

資本金

- 一 資本金
- 拂込資本 一千萬弗
- 準備積立金 一千五百五十萬弗
- 別段積立金 一千萬弗

支店及出張所所在地

- 二 支店及出張所所在地
- 倫敦 香港 上海 福州 漢口 厦門 天津
- 北京 ペナン ボンベイ カルカッタ シンガポール ニューヨーク

當座勘定規定

- 桑 港 マニラ 横濱 神戸 西貢 里昂 イロイロ
- パタピヤ

三 當座勘定規定

- 一 當銀行ト當座勘定ヲ開始セントスル者ハ最初五百弗以上ヲ預ケ入ルヘシ
- 一 十弗以下ノ小切手ヲ振出スヘカラス
- 一 當銀行ハ小切手帳預金入金帳及通帳ヲ渡スヘシ
- 一 預ケ主ハ當銀行ノ特別約束アラサレハ預ケ高ヲ超エテ小切手ヲ振出スコトヲ得ス
- 一 當所手形及小切手ハ無報酬ニテ取立依頼ニ應ス可シ
- 一 預ケ主自ラ通帳ニ記入スルコトヲ許サス通帳ハ毎日一回當銀行ニ差出シ決算對照スルコトヲ要ス
- 一 清國人渡リ小切手ハ悉ク持參人拂ナル可シ
- 一 横線小切手ハ現金ニテ拂渡ササル可シ
- 一 預ケ金ハ通帳中ニ手形小切手其他ノ證券類ヲ通帳ニ挿入セラレサル様注意アリタシ時々見落シ又ハ紛失ノ恐アレハナリ
- 一 預金殘高二十萬弗迄ハ年二分ノ割合ニテ日々殘高ニ對シ利息ヲ付ス三百弗以

定期預金
利子

- 内ノ殘高ニハ利子ヲ付セス
- 四 定期預金利子
 - 一 箇年 年四分
 - 六 箇月 年三分
 - 三 箇月 年二分

定期預金モ二十萬弗以内ニ限ル若シ此金高ヲ超過スルトキハ前記利率百分ノ半ヲ減シタル利子ヲ付ス

營業時間

五 營業時間

- 六月一日ヨリ十一月一日迄
 - 午前十時ヨリ午後三時迄
 - 土曜日午前十時ヨリ午後一時迄
- 十一月一日ヨリ六月一日迄
 - 午前十時ヨリ午後二時迄
 - 土曜日午前十時ヨリ正午迄

現金取扱及清國人ニ對スル業務ハ買辨ニ一任シテ全然其取引ニ對シテ責任ヲ負ハシム買辨ハ銀貨鑑定掛計算掛記帳掛出納掛掛靴街掛等ヲ置キ其使用人給料ハ銀

行ヨリ支出スルモノトス買辨ハ廣東人ニシテ馮菊畦ト呼ヒ財產約八十萬兩餘本業ハ茶商ニシテ號名ヲ公祥和號ト云フ而シテ此人ハ只名義ノミニテ責任ヲ負フト雖モ日々ノ執務ハ親屬ナル馮清浦ナルモノ之ヲ行フ買辨ノ俸給ハ月額三百元外ニ爲替賣買貸付割引等取扱高ニ對シ千元ニ付一元二十五仙ノ口錢ヲ收得スルノミナラス前記現金出納ノ秤量ノ差毎千兩ニ付九錢四分ヲ收メ使用人給料ノ口錢ヲモ得ルヲ以テ毎月千元以上ノ收入アリト云フ

資本金

第二項 渣打銀行
一 資本金

- 拂込資本 一株 二十磅 四萬株 八十萬磅
- 積立準備金 五十二萬五千磅
- 株主配當準備金 八萬磅

爲替取組

二 爲替取組先

印度 オーストラリア 支那 日本 亞米利加及歐洲
爲替ノ賣買代金取立及銀行一般ノ業務ヲ營ム

預金利子

三 預金利子

香上銀行ニ同シ

渣打銀行ノ重ナル業務ハ當地茶商ニ對シ信用貸付ヲナシ又ハ茶爲替ヲ買入レ茶ニ對シテ荷爲替ヲ取組ミ其他一般ノ銀行業ヲ營ムモ當地ニテハ遠ク香上銀行ニ及ハス取扱高モ三分ノ一位ナリト云フ兩銀行トモ茶期ニハ多ク現金ヲ貯ヘ茶期完レハ香港上海ニ爲替作用ニヨリ又ハ現送ス

第十四章 公估店

公估店トハ清國元寶銀ノ秤量及品位ノ鑑定所ニシテ其起原ハ上海開港後外國人ノ通商貿易ヲ營ムモノ續々移住シ清國商人ハ各般ノ取引ヲナス際馬蹄銀ヲ用ヒシカ品位ノ高低區々ニシテ外商トノ間ニ絶エス苦情起リ取引圓滑ヲ缺キ不便極マリナカリシカハ時ノ銀行家及商人等相商リ銀塊鑑定ノ長技者ヲ拔擢シテ其品位及重量ヲ鑑定セシメ之ニ刻印ヲ施コシ一見其好歹ヲ區別保證セシメタリ之ヲ公估店ノ濫觴トス次テ各省各埠其便ヲ知リテ公估店ヲ設置シ一タヒ此公估店ヲ通過シ刻印ヲ施コササルモノハ通用セサルモノトセリ而シテ其鑑定ハ從來毫モ誤タス頗ル内外人ノ信用ヲ博セリ福州ニ於ル公估店ハ南臺開斗中街ニ一箇所及ヒ城內南街ニ一箇所アルモ當地ハ重ニ洋銀ヲ使用シ元寶銀ノ流通少ナキヲ以テ萎靡振ハス只小銀貨ノ鑑定位ニ止マリ其名目ヲ存スルノミナリト云フ

第十五章 錢庄會館

福州錢庄會館ハ下杭街聖君殿内ニ設ケ二人ノ董事ヲ置ク其内一名ハ舉人又ハ秀才ノ學位ヲ有スルモノ一人ハ錢庄支配人中名望アルモノヲ選舉ス會館ニテハ錢庄内ノ諸紛議ノ仲裁ヲナシ又ハ原被告申請ヲ俟チ訴訟事件ヲ審判ス其他各錢庄業務上組合規約ヲ設クコトノ必要起レハ會館ニ集合シ審議ス我邦銀行集會所ニ似タリ新ニ錢庄ヲ開設セントスルヤ喜金題ト唱ヘ五六十元ヲ會館ニ寄贈シ會館員ヲ招待シ酒宴ヲ張り觀劇ヲ催スノ規定ナリ

第十六章 明治三十三年福州貿易年報

明治三十三年福州貿易ハ夏期ニ於テ長期ノ洪水ニ會ヒ繼テ北清事變ノ起ルアリテ當地ノ商業ハ其影響ヲ受ケタレトモ數字上ニ表ハレタル所ニヨレハ一昨年ヨリ減少セル額ハ甚タ大ナラス蓋シ一昨年ハ當地貿易不振ノ年ニ依リシナラン昨年(三十三年)ノ輸出入總額ハ當地洋稅關ノ報告ニヨルニ千五百八十五萬兩ニシテ一昨年(三十二年)ヨリ減スルコト百六十八萬兩ナリトス其内外國輸入品五百六十七萬兩内國輸入品三百十五萬兩トス又輸出ハ七百二萬兩ニシテ一昨年ヨリ百萬兩ノ減少ナリト云フ

輸入品ニ就テ見ルニ綿貨類ハ盡ク不振ニシテ一昨年ヨリ減少天竺金巾ハ四割緋金巾ハ四割五分手巾ハ三割一分紗類ハ一割七分ナリトス金屬ニ付テハ鉛ニ少シ

ノ増加ヲ見タルモ鐵ハ六割一分減少セリ
 當地へ輸入ノ日本燐寸ハ年々増加ノ傾アルモ昨年ニ於テハ一昨年ヨリ二割三分
 減少セリ然シテ明治三十一年ニ於テ當地ニ設立セラレタル燐寸製造所ハ大ニ業
 務ヲ擴張シ其製品ノ如キ品質日本品ニ劣ルモ價ノ稍々廉ナルヨリ其需用ヲ加へ
 厦門人ノ如キハ全然日本品ヲ廢シテ此ノ燐寸ヲ使用センコトヲ商人間ニ約セリ
 ト云フ即チ三十三年ノ厦門輸出高四萬五千七百「グロス」ナリト云フ然レトモ當地
 ニテノ評判ハ左迄ニアラスシテ同會社ハ多少ノ損失ヲナセリト云フ者アリ
 當地へ輸入スル石油ノ額ハ夥シキモノナレトモ昨年ハ米油ニ於テ六割露油ニ於
 テ二割八分ヲ減シ却テ「スマトラ」石油七割八分ノ増加ヲ見タリシハ其價格ノ廉ナ
 ルニ依ルモノニシテ本年ニ於テ日本越後産ノ石油ヲ輸入シタルモノアリシカ之
 又非常ノ好結果ヲ來タセリ將來ハ有望ノ貿易品タル可キニ疑ヒナケレトモ銀貨
 下落ノ趨勢滔々トシテ底止スル所ヲ知ラス輸入者ハ其下落ト正比例ニ困難ヲ見
 ルナランカ石炭ハ昨年ニ比シ六割六分ノ減少ヲ見ル是レ北清事變ノ爲メ諸種ノ
 工業ヲ停止シタルニ依ルモノナリ(因ニ昨年ノ相場ハ濠洲炭一噸十五弗替日本炭
 十二弗替ナリシト云フ)
 輸出品ニ就テ當地唯一ノ貿易品タル茶ハ年々印度及錫蘭茶ニ壓倒セラレ減少ノ

傾キアルハ世人ノ夙ニ知ル所ナリ
 入港ノ船舶ハ其噸數ニ於テ一昨年ヨリモ増加セリト雖モ其商業ニ與リタルモノ
 ハ多カラス臺灣「ジャンク」ハ一昨年ノ百四十四隻ヨリ百十七隻ニ減セリ
 阿片ノ輸入ハ目下外國品ノ高價ナルヨリ大ニ其額ヲ減シ内國産ノ阿片ヲ用ヒル
 ニ至レリ内地産阿片ノ輸入ハ千八百九十一年ニ於テ一擔ナリシモノ昨年ニ至リ
 テ六百五十一擔ノ輸入アリタリ
 明治三十三年中入出港ノ船數及噸數並ニ國別

汽船

國別	入港		出港		總計	
	隻數	噸數	隻數	噸數	隻數	噸數
日本	五〇	一五五三七	四九	一五四三九	九九	三〇、九七六
英國	一七四	二四九、九〇八	一七五	二四九、九四三	三四九	四九、九八五
米國	三	二三八六	三	二三八六	六	四、七七二
獨逸	一五	三八、六六〇	一五	三八、六六〇	三〇	七、七三〇
蘭國	一	一、九五八	一	一、九五八	二	三、九一六
瑞典	一	一、九五八	一	一、九五八	二	三、九一六
諾威	五〇	八〇二七	五〇	八〇二七	一〇〇	一六、〇五四
					一四五	

外國品	三十一	年	三十二	年	三十三	年	露清國								
							帆船		汽船		總計		總計		
							隻數	噸	隻數	噸	隻數	噸	隻數	噸	
日本	49	49	49	49	49	49	49	49	49	49	49	49	49	49	49
英國	8	8	8	8	8	8	8	8	8	8	8	8	8	8	8
日本	59	59	59	59	59	59	59	59	59	59	59	59	59	59	59
英國	8	8	8	8	8	8	8	8	8	8	8	8	8	8	8
合計	67	67	67	67	67	67	67	67	67	67	67	67	67	67	67
內河航行汽船	67	67	67	67	67	67	67	67	67	67	67	67	67	67	67

三十三年ノ輸出入額ヲ三十二年三十一年ニ比較スルトキハ左ノ如シ

輸出品	三十一	年	三十二	年	三十三	年	露清國							
							帆船		汽船		總計		總計	
日本	隻數	噸	隻數	噸	隻數	噸	隻數	噸	隻數	噸	隻數	噸	隻數	噸
日本	49	49	49	49	49	49	49	49	49	49	49	49	49	49
英國	8	8	8	8	8	8	8	8	8	8	8	8	8	8
日本	59	59	59	59	59	59	59	59	59	59	59	59	59	59
英國	8	8	8	8	8	8	8	8	8	8	8	8	8	8
合計	67	67	67	67	67	67	67	67	67	67	67	67	67	67
內河航行汽船	67	67	67	67	67	67	67	67	67	67	67	67	67	67

日	綾	吳	吳	鐵	錫	鉛	銅	銅	鋼	海	燕	石	染
糸	呂	呂	呂	板	塊	塊	塊	器	鐵	白	窩	炭	料
〃	匹	〃	〃	擔	〃	〃	〃	〃	〃	〃	〃	〃	從
〃	〃	〃	〃	〃	〃	〃	〃	〃	〃	〃	〃	〃	價

一、六八一	八七	一、六三八	九〇九	九〇八	三、二八六	三、〇四一	二、八四三	二、八四三	二、八四三	二、八四三	二、八四三	二、八四三	二、八四三	六、五三三
三、五七〇	一〇、四四三	二、二六八	一、〇九六	一、二二三	一、六、四八七	二、二、一八三	八六、八五四	一、五三、四八五	一、一〇、六五	一、二、九三八	一、三、三、七	五、一、〇、四	一、一、二、七	五、五、七、九四
四、八、八三八														

一四九

印	緋	更	天	色	晒	生	阿	品
度	金	金	金	金	金	金	片	名
糸	巾	紗	巾	巾	巾	巾	匹	單
擔	〃	〃	〃	〃	〃	〃	擔	位
								數

一七、九〇四	七、三五二	八、一四二	一、六〇七	三、七四〇	一〇、四三〇	四八、一四四	二、九二〇	量
一、七、三、五、一、八〇七	一、七、五、三、九、八、四七	八、四、九、三、三〇七	五、八、四、六、三、三〇	二、六、四、七、〇、七	一、九、九、九、八、五	七、〇、三、一、五、五	一、五、八、五、六、五、九	價
三、七、六、一、一、一	三、五、三、五、九	三、一、一、三〇	三、三、四、三、四	二、一、四、四、四	五、一、五、六、四	二、三、八、九、五、三	一、七、三、三、六、八、五	格

一四八

清國諸港
外國
合計
再輸出ヲ引去リタル額
重要輸入品數量及價格
外國品

二、五〇、一、〇九	五、七、四、一、四六四	八、四、四、二、五七三	一、五、八、八、五、二、六八	一、五、七、二、五、九〇八
二、六、四、七、〇、七	五、八、四、六、三、三〇	八、四、九、三、三〇七	一、七、五、三、九、八、四七	一、七、三、五、一、八〇七
一、九、九、九、八、五	七、〇、三、一、五、五	一、五、八、五、六、五、九	一、五、三、四、一、八、二九	

大豆	內國產物	酒類	砂糖	石鹼	絹織物	鮑魚	海菜	檀香	米類	同籬	同茶	同紙	同露國產
從價		從價	精製	鹼	物	菜	香	簾			包	紙	「
		「	「	「	「	「	「	「	「	「	擔	「	「

四一、六六八		三四、二一九	一、八四九	八六	四一六	一三、九六二	一六、五四	一一、二七	一、六四	二、二六五	六九九	九八一	七六六、五五〇	一、四八四、四七〇
九四、七九五		一一三、四三三	一四、八九九	四三、五七三	一八、一六九	三二、五八九	一六、九一三	三二、九九一	一〇、〇〇一	一五、五〇〇	二〇、一一九	一五、四九五	一五、五〇八三	二七五、九八七

石油	漬菜	香菌	軍器	同材	藥材	茶蓆	同原料	同寸日本品	機	洋燈	同米國產	人參	麵粉	魚皮	鹹魚
瓦	「	擔	從價	擔	從價	從價	從價	「	從價	「	「	「	「	「	擔

三七六、八三〇	一、八四二	三〇七			一、六三五	一、五三五、四五〇		一八三、四三八		三九		一一九	二、五八〇	二、二三四	一〇、四三六
七五、三二四	二、三五八	一〇、三五四	三八、〇八六	二二、九八〇	一八、八九四	五、四八九四	一、七四二	五二、一〇三	二八七、四四三	一五、六二〇	二、八四六	三二、七八三	七七、四九	一三、五三六	三、七、五五

スル所ナリ則チ三十三年ヨリ少ナキコト一割二分五厘十年前ヨリ少ナキコト三割八分ニ當ル此内輸入税ハ前年ヨリ二割六分半増加シ輸出ニ於テ二割ヲ減セリ

外國貿易

輸入 輸入總高ハ五百五十萬兩ニシテ前年ヨリ凡ソ七十萬兩ノ増加ナリ是レ綿織物類ノ需要増加ニ原因ス就中生金巾晒金巾米國製雲布天竺布及手巾ノ著シク増加セリ又棉糸輸入ノ増加ハ特ニ注意ヲ要スヘキモノアリ乃チ印度棉糸ハ一萬千九百四十四擔日本糸ハ二千四十一擔ノ増加ヲ示セリ新ニ市場ニ競争者トシテ現ハレタル香港糸ハ二千五百五十五擔ノ輸入アリ
日本マツチノ著シク減少セルハ特ニ注意ヲ要ス則チ前年度ヨリ二萬二千七百三十八「グロス」ノ減少ナリ
石油ハ亞米利加産ハ殆ント市場ニ跡ヲ漸ク百ガロンノ輸入アリ露國石油モ三割八分減シタルニ獨リスマトラ石油ハ四割八分ノ増加ヲ示セリ
輸出 内地品輸出ハ二百八十八萬二千兩ニシテ之ニ再輸出額ヲ加フレハ三百八十三萬千兩トナル此計數ニヨレハ前年ニ比シ凡ソ三割八分ノ減少ナリ輸出ノ總計數ヲ見レハ輸出貿易ノ大ニ萎縮振ハサルヲ知ルヘシ是レ蓋シ茶輸出ノ減

退セルニ因ルモノニシテ「カナダ」及「オーストラリヤ」等ノ市場ニ於テハ印度及錫蘭茶需用多ク福州茶ヲ排驅スルニ至レリ只南亞非利加ヘノ輸出高ハ殆ント平均數ニ達セリ然レトモ喜望峰一圓ニ於ケル動搖ノ狀態ハ永ク茶貿易ノ確定セル地位ヲ占メ得ルカハ一ノ疑問ニ屬ス再輸出ハ一萬千兩ナリ別ニ記スヘキ事項ナシ

正貨輸出入金前年ハ五萬三千兩ノ輸入アリシニ本年ハ僅カ五千百兩ノ輸入アルノミナリキ又輸出ハ二萬千兩ナリ尙ホ旅行人ニヨリ携帯セラレタル金貨又ハ金地金アラシモ實際ノ計數ヲ知ルニ由ナシ銀ノ輸出入ハ重ニ成形貨ニテ輸入八十二萬兩輸出二百一萬兩ナリ
外國亞片 ノ輸入ハ二千七百三擔ニテ前年ニ比シ約七分強ノ減少ナリ反之支那亞片ハ年々輸入増加ノ趨勢ヲ呈シ前年ノ六百五十六擔ニ對シ九百七十六兩ヨリ四百二十九兩内外ナリト云フ

船舶出入表

國籍	汽船		港		總計	
	入	出	港	港	總計	總計
隻數	噸數	隻數	噸數	隻數	噸數	隻數

英國	八七九、九四九
印度	九、六六七
シンガポール及海峽殖民地	一五、三六〇
オーストリア	一六七、六〇六
南亞弗利加	二九八、九一二
英領亞米利加	一四、四二二
合衆國	七二二、四九三
歐洲大陸 <small>(露國ヲ除ク)</small>	五八一、七五四
露國 <small>(オアッサ經由)</small>	二〇、二九七
露領滿洲	二八一
臺灣	一四〇、五〇五
東京、安南	二四五
スマトラ	八、六八二
土耳其、波斯、埃及、阿丁	一八、〇三四
マダガスカル	四、八〇二
香港	九四八、〇九八

外國輸出合計	三、八三一、一〇七
清國各港へ	
北清へ	一、四五八、二二七
揚子江各港	一六四、九八七
中央同	一、二七一、一九五
南部	二一七、五七八
合計	三、二〇六、五八七
輸出合計	七、〇三七、六九四

(第十六表)

明治三十三年中輸出品合計表

	輸 出	再輸出	輸出及再輸出合計	
英 國 へ	805,875	111,343	917,221	
印 度 へ	24,246	0	24,246	
新嘉坡及海峽殖民地へ	10,264	0	10,264	
暹 州 へ	749,858	105,240	855,098	
ニ ュ ー ラ ン ド へ	374	0	374	
南 阿 非 利 加 へ	179,881	44,215	224,096	
英 領 亞 米 利 加 へ	73,914	28,454	102,368	
合 衆 國 へ	1,103,376	95,867	1,199,243	
ヒ リ ツ ピ ン 島 へ	91	0	91	
歐 州 大 陸 (露 國 ヲ 除 キ) へ	746,421	27,501	773,922	
露 國 (オアフサヨリ海路) へ	31,254	0	31,254	
露 領 滿 州 へ	220,838	0	220,838	
日 本 へ	620	0	620	
臺 灣 へ	140,419	0	140,419	
ス マ ト ラ へ	6,212	0	6,212	
亞 細 亞 土 耳 其 波 斯 埃 及 阿 丁 へ	1,815	0	1,815	
香 港 へ	1,306,609	45,902	1,352,511	
	<u>5,402,070</u>	<u>458,522</u>	<u>5,860,592</u>	
外 國 へ 輸 出 高			5,860,592	
北 清 諸 港 へ	555,274	5,906	560,980	
楊 子 江 へ	100,155	126	100,281	
中 部 へ	674,560	13,573	688,133	
南 部 へ	289,496	2,441	291,937	
	<u>1,619,485</u>	<u>21,846</u>	<u>1,641,331</u>	
清 國 各 港 へ 輸 出 高			1,641,331	
外 國 及 清 國 各 港 へ 輸 出 及 再 輸 出 總 計			<u>7,501,923</u>	

(第十七表)

明治三十三年中外國品輸入高

香港ヨリ	4,561,695	
露國ハ (オアツサヨリ海路ニテ)	184,292	
日本ハ	57,296	
臺灣ハ	24,850	
外國ヨリ輸入	4,828,133	
清國各港クク	850,379	
外國品輸入合計	5,678,512	
香港及外國へ再輸出	12,382	
清國各港へハ	22,000	
外國品再輸出合計	-34,402	
差引正味輸入高	5,644,110	

明治三十三年中内國品輸入

北清諸港ヨリ	87,670		
揚子江ハ	404,047		
中部ハ	1,987,022		
南部ハ	677,789		
内國品輸入合計	3,156,528	3,156,528	
北清諸港へ再輸出	21,846		
香港及外國へハ	458,522		
			-480,368
差引内國品純輸入高			2,676,160

(第十八表) 明治三十三年中正貨輸出入高表

輸出入先	輸 入					輸 出				
	金		銀			金		銀		
	金塊	貨幣	銀塊	元寶	弗	金塊	貨幣	銀塊	元寶	弗
(1) 外國	兩		兩		兩	兩				兩
香港	9,750	0	61,408	0	459,001	2,275	0	0	0	528,335
外國合計 (1)	9,750	0	61,408	0	459,001	2,275	0	0	0	528,335
(2) 清國										
上海	43,240	0	153,750	15,850	316,436	17,973	0	0	0	3,875,265
廈門	0	0	0	0	292,341	0	0	0	0	36,660
汕頭	0	0	0	0	71,420	0	0	0	0	14,985
漢口	0	0	0	0	0	0	0	0	0	59,800
清國合計 (2)	43,240	0	153,750	15,850	680,197	17,973	0	0	0	3,986,710
外國(1)及清國(2)合計	52,990	0	215,158	15,850	1,139,198	20,248	0	0	0	4,515,045
	52,990			1,370,206		20,248			0	4,515,045

(第十九表) 最近十年間正貨輸出入對照表

年 次	輸 入	輸 出
1,891	1,296,212	1,261,695
1,892	1,067,131	1,174,773
1,893	1,633,055	1,756,855
1,894	1,686,686	1,731,097
1,895	1,772,730	1,161,876
1,896	1,815,624	1,226,226
1,897	949,897	1,260,242
1,898	1,254,949	1,493,132
1,899	1,232,331	3,302,498
1,900	1,423,196	4,535,293

(第二十表) 最近十年間輸出入貿易高及關稅收入高對照表

	輸 入			輸 出			輸 出 入 總 計	關 稅 收 入 高	
	外 國	清 國	小 計	外 國	清 國	小 計			
1,891	兩 3,092,567	兩 2,765,444	兩 5,858,011	兩 4,351,020	兩 1,942,007	兩 6,293,090	兩 12,151,038	兩 1,648,893	8,4,8,
1,892	3,432,482	2,525,296	5,957,778	4,905,410	1,798,962	6,704,372	12,662,150	1,686,788	1,8,8,
1,893	4,158,957	2,778,246	6,937,203	5,143,500	1,909,161	7,052,661	13,989,864	1,767,852	6,1,9,
1,894	4,411,414	2,178,735	6,590,149	4,760,377	2,264,636	7,025,013	13,615,162	1,681,903	2,5,3,
1,895	4,288,869	2,265,272	6,554,141	5,133,706	2,418,867	7,552,573	14,106,714	1,526,455	7,8,3,
1,896	4,293,464	2,643,041	6,936,505	4,917,873	2,942,028	7,859,010	14,796,406	1,457,864	1,2,3,
1,897	4,342,107	2,524,382	6,866,439	4,291,447	2,549,819	6,841,266	13,707,755	1,292,791	7,5,4,
1,898	5,040,431	2,602,164	7,642,595	5,741,464	2,501,109	8,242,573	15,885,168	1,308,275	6,5,1,
1,899	5,985,844	3,060,696	9,046,540	5,846,230	2,647,077	8,493,307	17,539,847	1,463,611	3,8,4,
1,900	4,828,133	4,006,907	8,835,040	5,402,070	1,619,485	7,021,555	15,856,595	1,188,340	2,3,8,

(第二十一表) 十年間福州港貿易高比較表

年 別	輸 入		輸 出		輸出入 合 計	正貨及銅錢	
	外國ヨリ	清國各港ヨリ	外國へ	清國各港へ		輸 入	輸 出
西曆 1892	3,432,482	2,525,296	4,905,410	1,798,962	12,662,150	1,067,131	1,174,773
1893	4,158,957	2,778,246	5,143,500	1,909,161	13,989,864	1,638,055	1,756,855
1894	4,411,414	2,178,735	4,760,377	2,264,636	13,615,162	1,686,686	1,731,097
1895	4,288,869	2,263,272	5,133,706	2,418,867	14,106,714	1,772,739	1,161,876
1896	4,293,494	2,643,041	4,917,873	2,942,028	14,706,406	1,815,624	1,226,226
1897	4,342,107	2,524,332	4,201,447	2,549,819	13,707,755	949,897	1,260,242
1898	5,040,431	2,602,164	5,741,464	2,501,109	15,885,163	1,254,949	1,493,132
1899	5,985,844	3,060,696	5,846,230	2,647,077	17,539,847	1,232,331	3,302,490
1900	4,823,133	4,006,907	5,402,070	1,619,485	15,886,595	1,423,196	4,535,293
1901	5,527,251	4,068,563	2,882,471	3,072,892	15,551,177	825,013	2,034,109

(第二十二表) 明治三十四年中福州港正貨輸出入高表

出輸入國別	輸 入					輸 出				
	金 塊 狀	銀			銅 錢	金 塊 狀	銀			銅 錢
		地	金	元 寶			弗	地	金	
外 國										
香 港	0	0	0	247,069	0	7,280	0	0	1,163,960	0
外國合計(1)	0	0	0	247,069	0	7,280	0	0	1,163,960	0
清 國										
南 部	0	0	0	451,875	0	0	0	0	590,534	3,300
中 部	5,100	0	9,953	111,016	0	13,845	0	0	255,190	0
清國合計(2)	5,100	0	9,953	562,891	0	13,845	0	0	845,724	3,300
(1)及(2)合計	5,100	0	9,953	809,960	0	21,125	0	0	2,009,684	3,300
總 計	5,100		819,913		0	21,125		2,009,684		3,300

(第二十三表) 明治三十四年中清國開港場貿易高比較表 (各港排列ハ貿易總高ノ計數順序ニ依ル)

港名	輸入		輸出		合計 輸出入共	正貨 銅錢共		
	外國	清國各港	外國	清國各港		輸入	輸出	
Shanghai	上海	158,943,521	76,965,247	36,501,943	26,044,067	298,454,780	33,749,760	38,422,426
Han Kow	漢口	2,141,491	55,473,792	2,336,285	27,036,357	86,987,925	7,246,605	1,940,489
Canton	廣東	16,492,112	20,716,958	20,883,922	2,752,418	60,845,410	2,980,495	10,335,449
Tien tsin	天津	8,133,658	33,146,998	642,333	9,511,773	51,434,762	5,178,842	7,519,149
Kowloon	九龍	22,383,586	3,825,328	22,919,708	0	49,128,622	0	0
Swatow	汕頭	13,621,300	18,562,472	5,016,307	7,843,054	45,043,133	837,233	3,193,653
Newchwang	牛莊	4,293,737	19,329,723	7,303,086	11,439,131	42,365,680	3,924,543	2,631,167
Cheefoo	芝罘	9,604,801	18,465,131	2,383,726	9,487,275	39,940,933	6,037,387	6,219,615
Chin Kiang	鎮江	1,836,985	20,655,305	1,398,123	3,645,418	27,535,831	935,519	3,659,210
Ichang	宜昌	0	23,830,005	0	856,238	24,686,243	138,178	99,400
Chung King	重慶	0	15,154,074	0	9,114,976	24,269,050	0	271,800
Amoy	廈門	11,129,448	5,389,077	1,216,703	808,476	18,543,704	2,287,100	1,829,007
Ningpo	寧波	2,476,026	10,097,909	8,256	4,552,672	17,134,863	621,007	2,143,483
Kiu Kiang	九江	19,920	9,798,237	0	7,053,652	16,876,809	1,053,868	2,455,330
Foochow	福州	5,527,251	4,068,563	2,882,471	3,072,892	15,551,177	825,013	2,034,109
Lappa	拱北	8,359,795	0	6,246,617	0	14,606,412	0	0
Wuhu	蕪湖	90,254	7,720,649	15,416	5,501,379	13,327,718	164,480	1,239,616
Hanchow	杭州	0	6,308,576	0	5,815,982	12,124,558	1,388,841	2,714,543
Kiaochow	膠州	2,527,609	3,466,903	18,370	2,743,500	8,756,382	643,328	53,898
Wuchow	梧州	5,541,017	103,786	1,804,449	46,884	7,501,136	0	0
Mengtsy	蒙自	3,748,339	0	3,066,934	0	6,815,273	4,000	3,660
Nan King	南京	10,000	2,428,819	468	2,191,129	4,630,416	2,931,013	3,418,398
Kium chow	瓊州	2,295,891	7,564	2,107,695	21,673	4,432,823	25,381	267,603
Pakhoi	北海	2,093,586	22,706	2,103,998	1,607	4,221,897	55,812	314,580
Samshui	三水	1,552,476	42,740	92,362	92,299	2,607,877	0	0
Soochow	蘇州	2,362	880,190	0	1,472,674	2,355,226	1,646,605	3,848,844
Yatung (Thibet)	亞東	734,075	0	783,480	0	1,517,555	48,140	78,182
Wen chow	溫州	14,352	1,085,666	0	366,900	1,466,918	1,155	879,362
Santua	三都澳	0	30,856	0	1,216,183	1,247,039	49,759	16,878
Shasi	沙市	0	731,427	0	331,948	1,113,375	137,256	193,161
Yochow	岳州	0	377,851	0	23,133	400,984	39,530	81,420
Szenao	思茅	209,381	0	35,268	0	244,649	860	0
Lung chow	龍州	156,965	0	7,529	0	164,494	0	0

(第二十三表) 明治三十四年中清國開港場貿易高比較表 (各港排列ハ貿易總高ノ計數順序ニ依ル)

港名	輸入		輸出		合計 輸出入共	正貨 銅錢共		
	外國	清國各港	外國	清國各港		輸入	輸出	
Shanghai	上海	158,943,521	76,965,247	36,501,943	26,044,067	298,454,780	33,749,760	38,422,426
Han Kow	漢口	2,141,491	55,473,792	2,336,285	27,036,357	86,987,925	7,246,605	1,940,489
Canton	廣東	16,492,112	20,716,958	20,883,922	2,752,418	60,845,410	2,980,495	10,335,449
Tien tsin	天津	8,133,658	33,146,998	642,333	9,511,773	51,434,762	5,178,842	7,519,149
Kowloon	九龍	22,333,586	3,825,323	22,919,708	0	49,128,622	0	0
Swatow	汕頭	13,621,300	18,562,472	5,016,307	7,843,054	45,043,133	837,233	3,193,653
Newchwang	牛莊	4,293,737	19,329,723	7,303,086	11,439,131	42,365,680	3,924,543	2,631,167
Cheefoo	芝罘	9,604,801	18,465,131	2,333,726	9,487,275	39,940,933	6,037,387	6,219,615
Chin Kiang	鎮江	1,836,985	20,655,305	1,398,123	3,645,418	27,535,831	935,519	3,659,210
Ichang	宜昌	0	23,830,005	0	856,238	24,686,243	138,178	99,400
Chung King	重慶	0	15,154,074	0	9,114,976	24,269,050	0	271,800
Amoy	廈門	11,129,448	5,389,077	1,216,703	808,476	18,543,704	2,287,100	1,829,007
Ningpo	寧波	2,476,026	10,097,909	8,256	4,552,672	17,134,863	621,007	2,143,433
Kiu Kiang	九江	19,920	9,798,237	0	7,058,652	16,876,809	1,053,868	2,455,330
Foochow	福州	5,527,251	4,068,563	2,882,471	3,072,892	15,551,177	825,013	2,034,109
Lappa	拱北	8,359,795	0	6,246,617	0	14,606,412	0	0
Wuhu	蕪湖	90,254	7,720,649	15,416	5,501,379	13,327,718	164,480	1,239,616
Hanchow	杭州	0	6,308,576	0	5,815,982	12,124,558	1,388,841	2,714,543
Kiaochow	膠州	2,527,609	3,466,903	18,370	2,743,500	8,756,382	643,328	53,898
Wuchow	梧州	5,541,017	108,786	1,804,449	46,884	7,501,136	0	0
Mengtsy	蒙自	3,748,339	0	3,066,934	0	6,815,273	4,000	3,660
Nan King	南京	10,000	2,428,819	468	2,191,129	4,630,416	2,931,013	3,418,398
Kium chow	瓊州	2,295,891	7,564	2,107,695	21,673	4,432,823	25,381	267,603
Pakhoi	北海	2,093,586	22,706	2,103,998	1,607	4,221,897	55,812	314,580
Samshui	三水	1,552,476	42,740	92,362	92,299	2,607,877	0	0
Soochow	蘇州	2,362	880,190	0	1,472,674	2,355,226	1,646,505	3,848,844
Yatung (Thibet)	亞東	724,075	0	西貢ヨリ輸入 783,430	0	1,517,555	48,140	78,182
Wen chow	温州	14,352	1,085,666	0	366,900	1,466,918	1,155	879,362
Santuao	三都澳	0	30,856	0	1,216,183	1,247,039	49,759	16,878
Shasi	沙市	0	781,427	0	331,948	1,113,375	137,256	193,161
Yochow	岳州	0	377,851	0	23,133	400,984	39,530	81,420
Szema	思茅	209,381	0	35,268	0	244,649	860	0
Lung chow	龍州	156,965	0	7,529	0	164,494	0	0

明治三十六年八月一日印刷
明治三十六年八月三日發行

株式會社
臺灣銀行

臺北新起橫街二丁目百二十番戶

印刷人 酒井邦之輔

臺北城內西門街四十七番戶

印刷所 株式會社臺灣日日新報社

GANNANJO SHOTEN
KANDA TOKYO
店書堂南巖

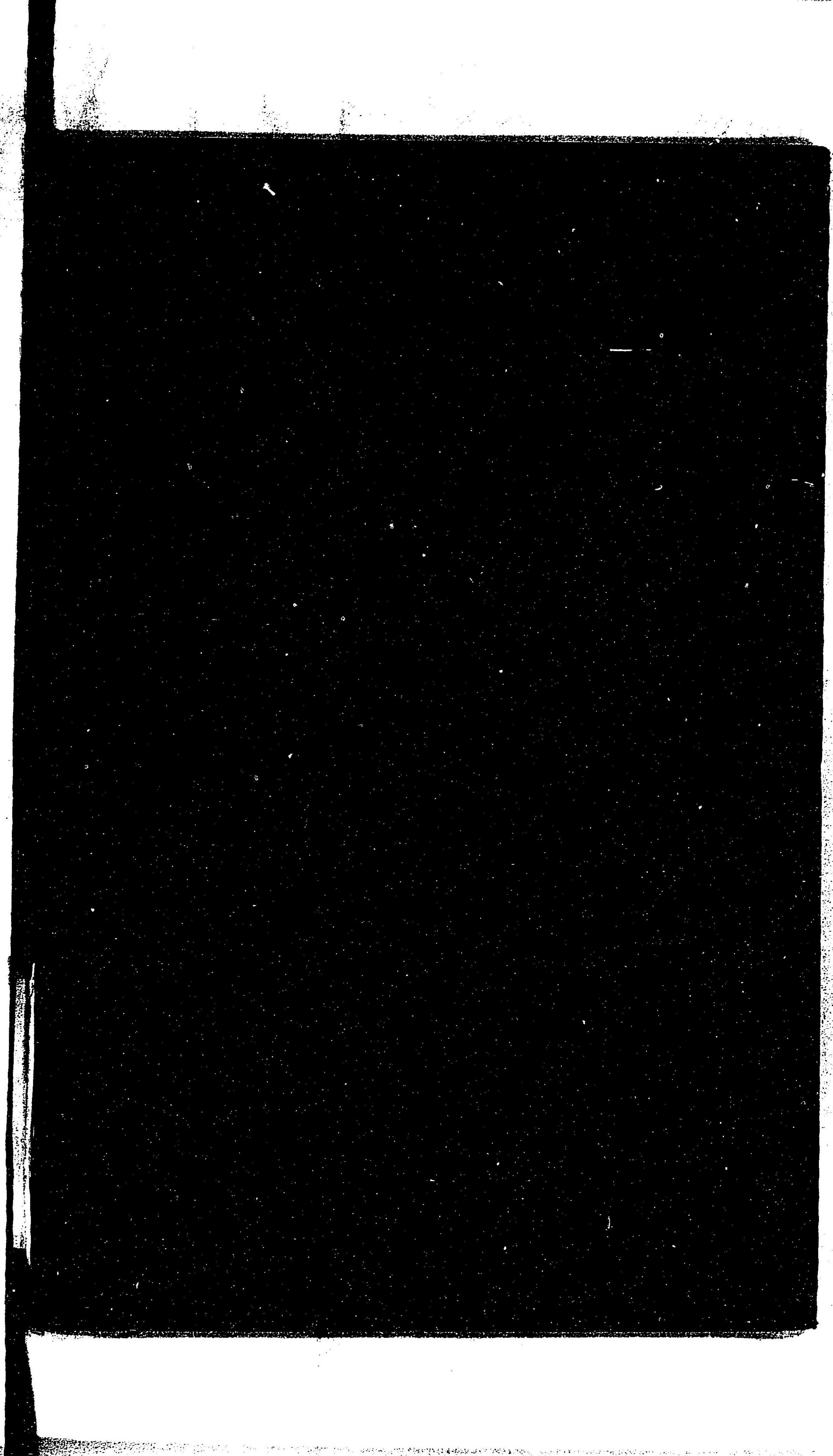
№ 停

¥

1

GAMMA HOTEL
店書堂南

NO (停)
¥ 8.00



338.222
Ta165s

041114-000-7

338.222-Ta165s

支那錢庄の調査

台湾銀行

M36

BDF-0273



