

墓 泉 后 夏 陵 南



祭孫偕日器，夏社已邱墟。
此墓猶堪念，南陵特筆書。

題夏后阜墓

文王避風雨臺



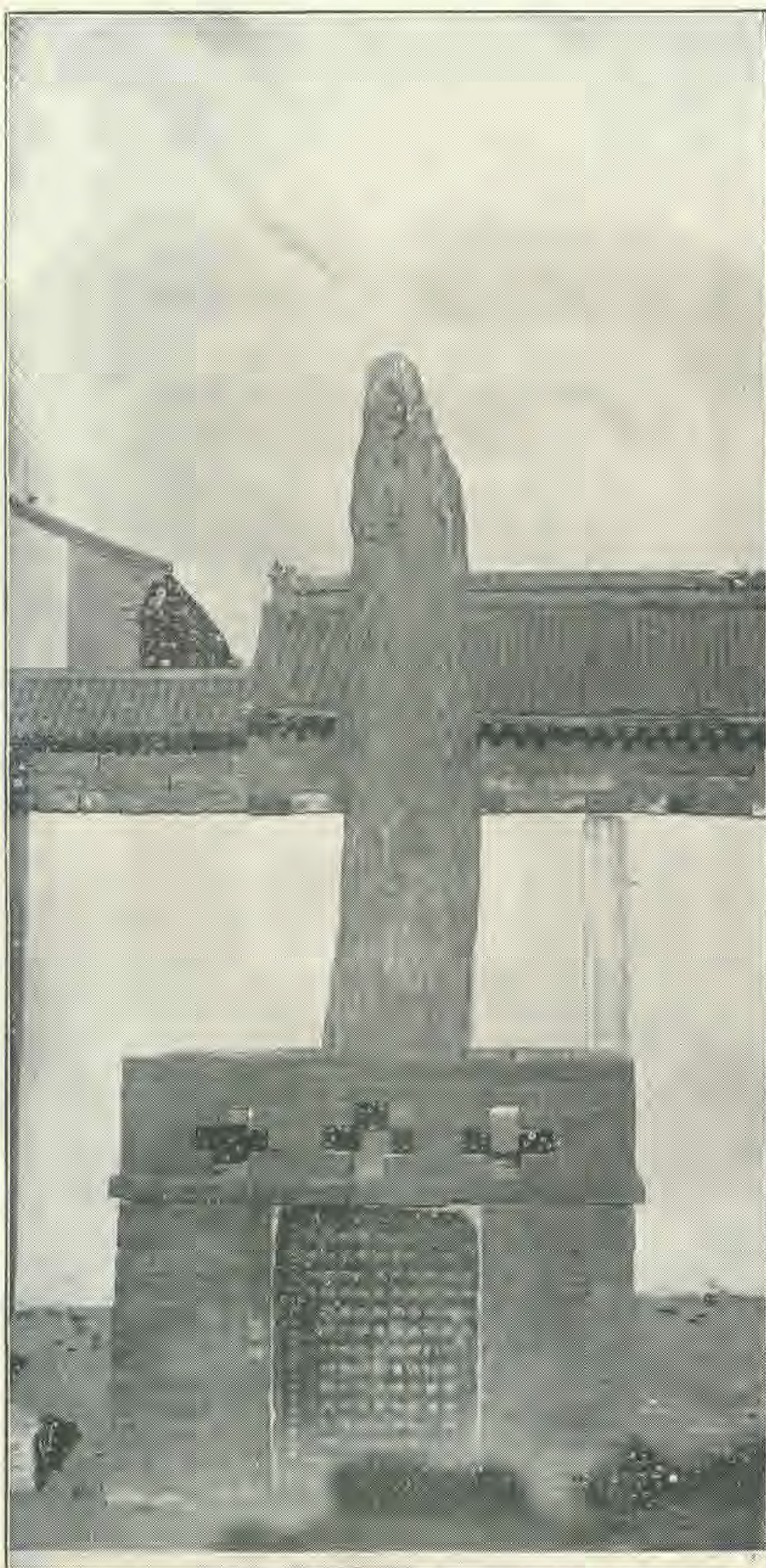
颶天愁風雨文王哲避時

遺塵千古在德化而時

人思

頌文王德時丙子冬日

分 陝 石 柱



樹界憑公陟。巍然此石存。
今移民衆館。不異鼎盤尊。

題介陵石柱

正清

石刀試與棠甘古



崇雖非蔽蒂遺愛在千
秋布政思新化芳名可
共留
題古甘棠

魏野草堂



在書傳高士東郊寓
草當州省能補畫志乘
永留芳 題魏野草堂

寶輪寺塔



象教高年卷浮圖十級
高些怡然莫系老子真
偏象 魁實輪寺塔

鐵 人



百磨不磷

三緘不鳴

無濟于物

惟郡出禎

錄鐵人銘

君實

陝縣志卷十九

歐陽珍編次

古蹟

按古蹟名勝原可入輿地沿革而舊志特載且多疎略錯誤之處茲據鄉賢張諧之陝州考古錄增訂其闕失並引證他書以正考古錄之誤使好古者覽焉

古焦國

史記周本紀武王追思先聖王乃褒封神農之後於焦漢書地理志云弘農陝縣有焦城故焦國水經注云河水又東過陝縣北昔周召分伯以此城爲東西之別東城卽虢邑之上陽虢仲之所都其大城中有小城故焦國也武王封神農之後於此左傳襄公二十九年女叔侯曰虞虢焦滑霍揚韓魏皆姬姓也注八國皆晉所滅焦在陝縣括地志云故焦城在陝縣東北百步古虢城中東北隅因焦水爲名周同姓所封按焦之始封史記與水經注謂爲神農之後左傳與括地志則云與周同姓未知孰是但云焦國在陝縣無異虢滅焦不知何時晉滅虢當兼有焦國也

古虢國

陝縣志

卷十九

漢書地理志云弘農郡陝故虢國北虢在太陽東虢在滎陽西虢在雍州水經注云河水又東過陝縣北河南卽陝縣城也昔周召分伯以此城爲東西之別東城卽虢邑之上陽也虢仲之所都爲南虢三虢此其一焉左傳僖公五年八月甲午晉侯圍上陽冬十二月晉滅虢注云上陽虢國都在弘農陝縣東南按上陽卽陝城水經注與左傳同周平王東遷西虢徙於上陽是爲南虢爲虢仲爲王卿士時事地理志云陝故虢國卽此至云北虢東虢西虢當係連類及之春秋魯僖公二年夏虞師晉師所滅之下陽在北虢太陽廢縣內今山西平陸縣東北四十五里與上陽有別

安陽故縣

安陽不知何時縣名潘岳西征賦云我徂安陽言陟陝郛水經注云橐水北流出谷謂之漫澗與安陽溪水合水出石嶠南西逕安陽城南漢昭帝封上官桀爲侯國潘岳所謂我徂安陽也按石嶠南卽南嶠今名雁翎關此水自南嶠西流逕唐繡嶺宮之山麓西過南縣村俗名舊縣與橐水會於漫澗之口則南縣爲安陽故縣無疑南嶠雖險隘然唐以前爲東西之衝途潘安仁酈善長皆親歷其地故所言皆與今相合也

陝縣故城

水經注云安陽溪水東合漫澗水水北有逆旅亭謂之漫谷客舍又西逕陝縣故城南又合一水謂之瀆谷水南出近溪北流注橐其水又西北逕陝城西北入於河按漫口卽今菜園鎮自菜園鎮至陝州城五十里中惟交口一水入橐卽瀆谷水也以此推之陝縣故城當在菜園鎮以北而交口村之東南其地東爲華原西南襟橐水西北臨瀆谷水形勢頗佳輿地廣記云陝縣故虢國所謂上陽也故城在今縣東左傳僖公五年晉滅虢注云上陽虢國都在宏農陝縣東南然則陝縣故城卽東城虢都之上陽在今陝縣東南五十里華原之境歟未可知也舊志云在西門外漢元鼎四年建者不可考

嶠縣

硤石縣附

北魏太和十一年置嶠縣隋仍之大業初省入熊耳縣唐武德元年復置嶠縣二年割屬函州三年自石隴移治鴨橋八年改屬陝州貞觀十四年移治硤石縣宋熙寧中省硤石縣爲石壕鎮按據大通寺碑文嶠縣舊治硤石隴爲雁翎關西之南縣卽故安陽縣稍東有石門亦稱石隴後移治鴨橋在今硤石驛東乾壕鎮杜甫有石壕吏詩貞觀中移治硤石隴則今之硤石驛也水經注云河水又東過砥柱間河之右則嶠水注之水出河南盤嶠山西北流水上有橋謂之鴨橋蓋盤嶠山卽今之硤石山一名嶠山謂之北嶠鴨橋卽

陝縣志

卷十九

二

今乾壕鎮之大石橋二鎮只隔一山硤石在嶠之西乾壕在嶠之東也

曲沃城

括地志云曲沃有城在陝縣西南三十二里因曲沃水爲名今有曲沃店按曲沃水卽菑水由原店出谷逕曲沃北流注于河其城久廢祇有曲沃鎮亦名南曲沃所以別河北之曲沃也水經注云春秋文公十三年晉侯使詹嘉守桃林之塞處此亦備秦時以曲沃之官守之卽此潘安仁西征賦引爲桓叔之曲沃殊誤

新店

新店在陝縣城西二十里唐至德二載張通儒等收餘衆走保陝安慶緒悉發洛陽兵使嚴莊將之就通儒以拒官軍並舊兵步騎猶十五萬己未廣平王至曲沃回紇引軍旁南山搜伏因駐軍嶺北郭子儀等與賊遇於新店賊倚山而陳子儀等初與之戰不利賊逐之下山回紇自南山襲其背賊遂潰官軍與回紇夾擊之賊大敗僵尸蔽野嚴莊等棄陝東走廣平王入陝城按廣平王至曲沃卽曲沃鎮也回紇引兵旁南山搜伏卽由原店鎮谷中繞出張汴村或五百梨村之東也因駐軍嶺北卽駐軍西川或五百梨山內也賊依山而陳卽依溫塘村之山或石橋鎮之高阜比新店爲得形勝也回紇自南山襲其背卽

繞出南山之東由土橋罐窰等村襲擊其後也

交口

元史至正十六年賊陷陝州斷碯函命察罕帖木兒討之察罕帖木兒夜拔峭陵立柵交口陝爲城阻山帶河險且固猝不可拔察罕帖木兒乃焚馬矢營中如炊煙狀而夜提兵拔靈寶賊渡河遁按交口卽橐水與瀆谷水交會之口古稱瀆谷口今隴海鐵路置交口車站

避暑宮

舊志云在朱家原社其山高聳林木蔭鬱唐武后營以避暑今遺跡猶存唐書陝州陝縣有陝城宮卽此按今陝縣宮前嶺北嶺內有小平原卽唐避暑宮舊址唐以後名爲朱家原明末朱家原居民尙有八十餘戶李自成之亂居民殺戮殆盡入清朱家原舊宮址遂墾成平地無復人煙今之宮前嶺卽以斯宮得名居民尙不斷從該處掘得磚石以砌牆壁考古錄謂與繡嶺宮相近殊誤

繡嶺宮

唐書地理志陝州硤石縣有繡嶺宮顯慶三年置明皇雜錄上幸東都至繡嶺宮按繡嶺

陝縣志

卷十九

三

宮在陝州城東南六十五里安陽東南之高阜上爲唐帝如洛道間之行宮其地廣平旁無峯嶂前臨山澗與莘原南北對峙莘原之南半嶺有廣平處岡陵環互與行宮正對爲唐大通寺內有三生公主祠其階下有金大定間碑且載公主爲唐玄宗幼女其生也口瘖左手拳而不能開洎帝駐蹕繡嶺宮謁大通寺公主遂能言左手亦能開內有三生字旋即天殞遂葬於東樊社宮地今名繡嶺坡

依仁書院

依仁書院在陝縣城東門外驛路官廳之北考王公年譜明熹宗天啟元年惺所王公自山西冀寧道謝病歸陝州適河東饒使緝敬李公日宣江西吉水人巡歷過陝與公講學於蕭寺中旋籌款葺東郭書院爲王公聚徒講學之地李公顏其額曰依仁榜其堂曰與人爲善之堂今遺址無存王公祠在陝城東門內民國十八年毀於兵

陝原

春秋公羊傳云自陝而東者周公主之自陝而西者召公主之後漢書郡國志陝縣有陝陌博物記陝陌二伯所分括地志云陝原在陝縣西南二十五里分陝不因其城乃從原爲界按卽今陝縣西南之南原其地南接常烝山北抵城西黃河東橐水南北橫互八十

里而東西狹所云陝陌蓋取南北爲陌之義陝縣高原此爲最大莘原次之從原分陝當以此也

逆旅亭

水經注云橐水北流出谷謂之漫澗與安陽溪水合水出石碓南西逕安陽城南東合漫澗水北有逆旅亭謂之漫谷客舍按通鑑上元二年三月史朝義兵至礪子嶺衛伯玉逆擊破之朝義數進兵皆爲陝兵所敗史思明退屯永寧欲按軍法斬朝義及諸將朝義憂懼不知所爲思明在鹿橋驛朝義宿於逆旅其部將駱悅等以朝義兵三百被甲詣驛入至思明寢所值思明如廁聞有變踰垣至廄自韝馬乘之悅僉人周子俊射之中臂墜馬遂擒思明於柳泉驛囚之胡注云水經注漫澗北有逆旅亭謂之漫谷客舍此酈道元以一時經由所見者言之自元魏至乾元上元間三百許年矣漫谷客舍必不復存此逆旅亦泛言旅社耳今按漫口卽菜園鎮礪子嶺在漫口之東三十里衛伯玉扼之於險勢不能越石門而西至菜園鎮則史朝義所宿之逆旅當在礪子嶺之東距永寧鹿橋不遠故夜間卽可馳至也逆旅亭在今菜園鎮趾無存距陝城五十里與河上亭近在城西者無涉舊志殊誤

陝縣志

卷十九

四

王莽寨

在趙原社舊傳王莽拒光武於此屯軍見舊志

徽伯壘

舊志云在城南二里北齊高歡傳李徽伯守陝時築按通鑑魏文帝大統三年魏宇文深勸丞相泰取恆農八月泰帥李弼等十二將伐東魏以北雍州刺史于謹爲前鋒攻盤豆拔之戊子至恆農庚寅拔之擒東魏陝州刺史李徽伯俘其戰士八千元和郡縣志徽伯故壘在陝縣城南二里高歡使李徽伯戍陝周太祖攻之徽伯築壘於此以拒太祖按城南二里當在今南關高原上西接虢山前臨黃河南俯譙水今遺址無存

望仙臺

舊志云在崔村社相傳漢文帝親謁河上公授道德經畢乘雲上升因登臺以望之唐崔曙有詩按望仙臺亦稱漢文臺崔村社距陝城五十里外唐崔曙詩本呈劉明府容故有近尋彭澤宰之句恐不如此之遠張鷟云漢文臺在鷄足山近是遺跡無存漢文帝謁河上公事見葛洪神仙傳

神雀臺

唐書地理志陝州硤石縣東有神雀臺天寶二年以赤雀見置今廢河上亭

在陝州城西門外黃河濱蓋太陽渡之旁高敞處也唐劉夢得有陝州河亭陪章五大夫雪後眺望因以留別詩所謂雪霽太陽津城池表裏春者可以知其地之所在與時之所值矣姚武功題河上亭詩云晨光秋更遠暑氣夏常輕杯裏移檣影琴中有浪聲岸莎連砌靜漁火入窗明其景色清幽故詩人率多吟咏也今廢

太陽橋

茅津附

唐書陝有太陽橋故關卽茅津一曰陝津貞觀十一年造浮梁元和郡縣志云太陽橋長七十六丈廣二丈架黃河爲之在陝縣東北三里貞觀十一年太宗東巡遣武侯將軍邱行恭營造又云太陽故關在陝縣西北四里後周大象元年置卽茅津也按唐書故關卽茅津又造浮梁當係一地何以元和志於橋云東北三里於關云西北四里恐有錯誤太宗本紀十一年二月太宗幸洛陽宮十二年二月車駕還京癸亥觀砥柱勒銘以紀功德己丑次陝自新橋幸河北縣蓋是時浮梁已成也宋史五行志太平興國八年六月陝州河漲壞浮梁永定澗水漲壞民舍軍營千餘區至是浮梁始毀遺趾當在今陝縣西南四

陝縣志

卷十九

五

里太陽渡水經注云河北對茅城故茅亭茅戎邑也津亦取名焉春秋文公三年秦伯伐晉自茅津濟封嶠尸而還是也東則咸陽澗水注之水出北虞山南至陝津注河河南卽陝城也左傳杜注云茅津在河東太陽縣西姚平山曰今平陽府平陸縣南有太陽渡卽春秋茅津也括地志云茅津在陝州河北太陽縣又云茅戎在河北縣西二十里當在今山西平陸縣綜上諸說則今之太陽渡乃太陽故關卽古之茅津亦曰陝津無疑矣太陽橋亦必在是元和志所謂東北者誤也今會輿鎮對岸之茅津當係後起之名水經注又云獻帝東遷日夕潛渡墮坑爭舟舟指可掬亦是處矣

回谿阪

後漢書鄧禹率車騎將軍鄧弘等要異共攻赤眉大戰移日大爲所敗死傷者三千餘人禹得脫歸宜陽異棄馬步走上回谿阪與麾下數人歸營後復堅壁收其散卒招集數營保萬人與賊約期會戰使壯士變服與赤眉同伏於道側旦日赤眉使萬人攻異異乃縱兵大戰日昃賊氣衰敗伏兵卒起衣服相亂赤眉不復識別衆遂驚潰大破於嶠底降男女八萬人餘衆十餘萬東走宜陽帝降璽書勞異曰赤眉破平士吏勞苦始雖垂翅回谿終能奮翼澗池可謂失之東隅收之桑榆杜佑通典曰回谿在河南永寧縣東北俗名回

阨長四里闊二尺深二丈五尺自漢以前道皆由此酈道元云曹公西討惡南路之險更開北道元和郡縣志云回谿俗名回坑在永寧縣東北三十六里馮異與赤眉戰敗于此通鑑注云崤底崤谷之底也賢曰卽崤坂在今洛州永寧縣西北今按回谿阪在陝縣東南七十里雁翎關東南之幽谷崤底在關之附近東南距洛寧四十餘里當卽左傳所謂南陵水經注所謂石崤戴延之所謂西崤全是石阪十二里者也西征記又云崤山不得鳴鼓角鳴則風雨忽至亦指雁翎關之險要而言

太原倉

新唐書陝有太原倉元和郡縣志倉在縣西南四里隋開皇二年置以其北臨焦水西俯大河地勢高平故謂之太原今倉實中周廻六里按太原倉當在今三里澗之南七里舖之西其上高平處所以儲三門水運糟米元和志爲得其實

集津倉鹽倉

唐書開元二十二年用裴耀卿議三門東置集津倉西置鹽倉開三門山十八里以避湍險自河陰倉遞送太原倉謂之北運今二倉遺趾蕩然無存

常平倉

陝縣志

卷十九

六

隋書開皇三年詔於衛州置黎陽倉洛州置河陽倉陝州置常平倉華州置廣通倉轉相灌注漕關東及汾晉之粟以給京師又遣倉部侍郎韋瓚向蒲陝以東募人能於洛陽運米四十石經砥柱之險達於常平者免其征戍其後以渭水多流沙有深淺漕者苦之按隋之常平蓋爲轉漕而設非漢常平之意當在河畔今湮沒無存

臨虛亭

臨虛亭在陝州刺史署內宋吳正肅公育建公再刺陝州簡嚴有惠政司馬溫公有和張仲通陪吳公臨虛亭讌集詩云孤亭占城隅形勝最殊絕雲銷天宇空極目鳥飛滅大河西北來洶湧地脈裂羣山勢離合披靡隨曲折林薄帶村墟郊原如繡纈又云吳公昔爲守治行瑩冰雪至今猶墜淚遺愛滿耆耄今亭久廢

三觜寨

三觜寨與土花寨石柱大通諸山皆在硤石張茅之北李少嚴守陝處也按容齋五筆李彥仙寧州人建炎元年金人屠陝州經制使王玘逃去彥仙爲石壕尉如平時歸者襁屬卽徙老稚入土花寨三觜石柱大通諸山拔武銳者分主之自營三觜旋破金五十餘壁二年三月復陝州渡河柵中條諸山分遣邵隆邵雲取安邑虞鄉芮城正平解皆下之冬

金烏魯撒拔圍陝公敗之三年婁宿孛莖移屯蒲解公設伏邀擊大破之十二月婁宿帥衆十萬復圍陝四年公求救於張浚張浚使曲端將涇原兵赴援端詭託不行城遂陷公死之浚爲建廟商州諡忠烈乾道八年易諡忠威陝州祠在試院西今併入中學校

南北利人渠

元和郡縣中志北利人渠隋開皇六年文帝遣邳國公蘇威引橐水西北入城百姓賴其利故以爲名南利人渠東南自硤石界流入與北渠同時疏導玉海唐貞觀十一年太宗東幸使武將軍丘行恭開南利人渠按北渠卽廣濟渠之前身南渠有二一則石嶠之水至菜園鎮與橐水合一則瀆谷之水至交口與橐水合也不知當時所疏之渠的在何處若硤石山卽盤嶠山其水則北流入河無灌溉之利然則硤石界之水或指石嶠西之舊硤石縣歟

廣濟渠

唐書武德中長孫操爲陝東道行臺金部郎中出爲陝州刺史城中無井人勤於汲操自州東引水入城以代井汲百姓於今利之按操繼蘇威北利人渠之緒引橐入城以代井汲所以利民故名廣濟渠載之唐書自是而後代有疏修金大定耶律翼民復鑿明成化

陝縣志

卷十九

七

知州黃甄疏王雲鳳再疏河南府判俞廷輔疏嘉靖間知州閻俸疏隆慶分守道楊公州守方揚重疏萬歷間知州張應宿趙恆孫繼祖龍爲光相繼疏天啟間王家賓特疏清順治中吳世英修志時尙淤塞康熙中周全功刺陝篤信堪輿家言始有陝州龜形非水不吉之說載入陝志後又藉不發科爲詞於是司斯土者相率趨吉避凶始於民田爭水乾嘉之際立二渠灌田民渠用橐水廣濟渠引鬪雞泉尙分用各足邑侯高積厚立碑恐或病民有三分入城七分灌田之文洎道光末鬪雞泉爲山水冲沒橐水日趨下流北抵高崖壁立數十丈於是擘崖鑿洞以通渠工役繁興而朱王村之民始不堪命民渠之水併入官渠冶爐村地失灌溉者六百餘畝而還納水地之糧差民用是益困間有因天旱偷放廣濟渠水以灌田者則荷校者累累嚇詐百出嘉慶中州守章玉森潛使役開渠入民田壞小禾半畦罰張汝朋銀八百兩入私橐此冶爐村事也夫使渠水而可以代汲城民斯亦已矣乃藉元龜喜水之說爲官署灌池澆花之用則名爲利民而實以病民也天下之利民而適以病民者獨廣濟渠乎哉是以循良之吏務除弊不輕興利民國初年廣濟渠失修今廢

南北二嶠道

通典自漢以前春秋時道皆由永寧縣水經注云漢建安間曹公西征巴漢惡南路之險更開北道自後行旅率多從之今山側附路有石銘云晉太康三年弘農太守梁柳修復舊路括地志云漢末以來移道更於嶺岑山南公更開北道即復春秋時路後周之初更復南移隋煬帝大業三年廢唐武德初又通此道貞觀十四年又廢今按曹公所開北道當自宮前以西北通硤石至陝州嶺岑山疑即欽崮山即今硤石山一名嶠山其南爲北道復春秋時路即指晉敗秦于嶠處也其後更復南移當從宮前西徑雁翎關嶠縣至陝東漢馮異步走上回谿阪後敗赤眉于嶠底即是間也雁翎之北所盤結者爲響瓶山爲附近諸山之宗有上天梯墜馬崖絕命岩落魂澗鬼愁窟聚雲峪志心石諸勝周圍可數十里當即水經注所謂太嶠盤嶠千嶠之山南有夏后之墓爲南陵土人向稱爲南路迤北出爲硤石有文王避風雨之跡爲北陵土人向稱之北路自二陵東南達福昌宜陽南達永寧東北達熊耳澗池其合集點則在宮前迤東北也自漢末迄唐數百年間如潘安仁之西征唐列宗之東巡皆在南道據大通寺碑文翎雁關西二十里之南縣村爲北魏置之嶠縣後又改爲硤石縣而所謂唐之繡嶺宮避暑宮者又皆在關之左右則雖有石坂十餘里之險絕而南道未或廢也後周之初更復南移因北魏太和十一年置嶠縣也

陝縣志

卷十九

八

（即南縣）隋大業三年廢因嶠縣省入熊耳也唐武德初又通此道因元年復置嶠縣也二年割屬函州三年自石隴（即南縣石門）移置鴨橋（今石壕鎮）八年改屬陝州貞觀十四年移治硤石塢（今硤石驛）因改爲硤石縣蓋自是而北道通南道廢矣

夔册道

通鑑隋煬帝大業元年詔楊素與將作大匠宇文愷營建東京每月役丁二百萬人廢二嶠道開夔册道胡身之注云夔册道不知起於何所入於何所山海經曰夸父之山在湖縣西九里其山多樓柵或者樓柵字後訛夔册遂爲夔册道歟無徵不信又當博考又通鑑唐肅宗乾元二年史思明遣其將李歸仁將鐵騎五千寇陝州李忠臣與戰於永寧莎柵之間屢破之河南志莎柵谷水在永寧縣西三十里出莎嶺入昌谷按莎與夔字相類柵或省作册然則夔册道或爲今自陝原東南乾山東棗山西之斜廟幽谷而東南行至莎柵谷達永寧宜陽之路以避二嶠之險歟抑爲湖城（即閔鄉有隋上陽宮）盧氏直達永寧之道今洛潼汽車路所採之路綫歟但此說亦無徵然較胡注爲近是韓昌黎與孟東野有莎柵聯句詩想征驂過此當時尙是一逆旅亭也

藥爐

藥爐在七里社開化寺下泝流中方石壁立下有藥爐世傳爲老君煉藥處

試刀石

試刀石在北門內相傳爲關公試刀石刀痕猶存今移入教育館內

誌公石

誌公石在縣大禮堂檐下長五尺世傳爲丈地弓式今存

澄瀾堂

澄瀾堂在召公祠內宋知州吳育有記今廢

披雲亭

披雲亭在城西北隅羊角山上亭高百尺金明昌間重修今上有呂祖閣三皇殿香火甚盛三皇殿懸對聯云河洛受苞符洩先天中天後天之祕圖書推象變開夏易商易周易之源

曹陽亭

曹陽亭在陝縣西南七里漢獻帝東遷露次於此今址無存
西樓

陝縣志

卷十九

九

在城西古虢時建唐岑參詩秋來無覓處直上郡西樓卽此今遺址無存

嶠陵古洞

嶠陵洞一名中天洞不知鑿於何時有古碑字跡湮沒內塑神像一俗云二郎像潭一不知深淺潭中橫松椽一進洞須緣椽而行潭邊置棹一鐵燈一天書一人閱之出洞卽忘有近代碑二一嘉慶二十二年立一民國二十二年立洞通石壕鎮長約二十五里在今
硤石山

溫塘石窟

石窟俗名姑姑菴在溫塘村之南山麓面北向有三洞中洞造觀音立像一東西各造立像三高四尺一寸爲唐大歷九年陝州督府長史兼御史大夫陝虢觀察防禦轉運等使皇甫溫所敬造宋政和辛卯八月陝縣尉李景行曾至此瞻禮佛像政和丙申七月太原王道甫題曰幽際之寺故亦稱宮右錄見石壁所刻石今猶存石質堅膩如玉色黃白成水雲紋造像術極精洞上石縫中長大小栢樹二

避風雨臺

在硤石左側中天洞之上有石刻曰文王避風雨處上有八卦琉璃井其明如晶深不可

測

石佛龕

俗名石頭廟在原店村北半里許爲宋代遺物以青石二方構成高七尺周圍可四尺上方斲房形頂有脊中有溝下有簷兩邊有帶下方鑿龕形內造佛像三背面造佛像一左刻佛經右亦造佛像一並刻大宋國陝州陝縣曲泉鄉大成保袁店村元豐三年十月六日立石二石上下相合爲一龕故俗稱曰石頭廟云

黃巾寨

黃巾寨在五區曲裏村西北二里孤峯獨立北臨黃河東西皆深壑惟南有羊腸道極狹俗傳爲關公破黃巾處附近鹿馬山有關公上馬石及放馬鞍馬鞭等遺跡

萬壽宮

在四區南梁村不詳建於何代惟明萬歷三十四年崔儒秀所撰碑文尙存

忠義祠

在四區下莊村建爲遼東開原守備張我正專祠事見人物傳

老女泉

陝縣志

卷十九

十

擊雲山之北曰南溝村村西有淨水菴旁蘊清泉萬歷間有趙文炳者生一女許字侯姓夫外戍不歸父母欲別嫁之女不從入菴爲尼又逼之旋投泉而死土人咸云成聖謂之擊雲聖母禱雨輒應遂名其泉爲老女泉名其村曰老女泉村此得諸趙姓裔傳言云

大通寺

大通寺在莘原之南安陽溪水之北之岡阜上原名蕭寺始建於後周聖歷唐玄宗東巡駐蹕於此因幼女三生公主瘖而能言遂加擴充勅賜大通寺額金泰和七年隨使押衙充鎮遏使關昭素所撰碑云西安昌而東繡嶺安昌卽古安陽後魏所置嶠縣繡嶺唐顯慶中所置繡嶺宮處也歷明清代有修築今寺院尙完好前殿有坐佛一金剛四後殿有丈六金身站佛一羅漢十八塑象術極精古雅無比似非近代物有唐刻石臥獅一聞爲古董商買去價值八十元云

崇福寺

在漫澗之東中莊過村之間始建於唐開元初明正德萬歷間重修崔儒秀所撰碑文尙存清康熙道光間屢修葺之今寺院尙完整擅水竹之勝有祭田數頃中殿有銅佛一似係古物

安國寺

俗名琉璃寺因殿宇以琉璃瓦構成故名據現存碑叙係創自隋時唐宋元明清各有修葺楹柱皆青石造成作八面形多刻名士題詠於其上在五區昌河之北元上村附近李密墓

在五區熊耳山麓下斷村附近舊志載李密墓在盧氏此所傳爲李密王伯當及公主三墓呈三足形未知孰是今距墓里許有村落曰密眠莊俗謂李密眠息處

大周莊府都督常君墓

在會興鎮之西俗名七里圪塔初不知其爲陵墓民國二十年七月間有盜於夜間發掘過半適區團隊查路將賊擊散由區長張世棻報縣奉縣長張簡生令開掘驗視究係何物越日發現爲磚壘八卦湊頂之墓屋方圓寬廣約丈餘又掘二丈許得墓誌一方上刻大周莊都督府故常君墓誌銘但究未見棺木所在或係早經人發掘亦未可知墓誌及附得之雜瓦器數件現由陝縣民衆教育館保存據墓誌載歸葬於陝縣城東信義原則會鎮至陝城間十數里之平原在當時名爲信義原可知也

衛三省墓

陝縣志

卷十九

十一

大明欽差分守青登萊兼管沿海軍務山東布政使衛三省墓在西賀家莊據云原在溫塘村衛家寨至清代始遷移至此有墓表存

夏后皋墓

左傳僖公三十二年晉人禦師必於穀穀有二陵焉其南陵夏后皋之墓也其北陵文王之所避風雨也注皋夏桀之祖父按史記孔甲崩子帝皋立帝皋崩子帝發立帝發崩子帝履癸立是爲桀是皋固孔甲之子而桀之祖父也今其墓在雁翎關西北山峽內居民甚重之無敢樵採者

張芝墨池

在陝縣政府東花廳內後漢書張奐傳奐字然明敦煌酒泉人永康元年冬斬其(羌)酋豪首虜萬餘人三州清定論功當封唯賜錢二十萬除家一人爲郎不受而願徙屬弘農華陰舊制邊人不得內移惟奐因功特聽故始爲弘農人焉長子芝字伯英最知名芝及弟昶字文舒並善草書至今傳稱之王愔文字志曰芝持高操以名臣子勤學文爲儒宗武爲將表太尉辟公車有道徵皆不至號張有道尤好草書學崔杜之法家之衣帛必書而後練臨池學書水爲黑草書爲世所寶寸紙不遺韋仲將謂之草聖今墨池卽其學書

處也

鐵牛

唐陸長源辨疑志陝州城南有鐵牛出土數尺大如五六斗鐵上有兩穴世人稱是鐵牛鼻又河址道觀中有一條云是鐵牛尾俗傳陝州北臨大河無此牛卽城不復立河東楊諫立碑以頌之上元中衛伯玉爲陝州刺史發卒掘土以觀鐵牛之勢纔深二丈許其鐵卽絕更無根系遂卻於舊處以土掩之陝州志云鐵牛在城北黃河中頭南尾北世傳禹鑄以鎮河患賈至頌云居于道周當函關之路則似在城南道上而非城北河中且陸氏所志似無頭尾據兩穴是牛鼻道觀中有牛尾可見卽賈氏亦有謂爲首匪如山之狀謂用角匪如栗之象亦是無頭與志所謂頭南尾北者不合蓋唐時鐵牛尙在矗立衝途故陸氏賈氏皆親見而記之也蘇鶚杜陽雜編載代宗廣德元年吐蕃犯便橋上幸陝因望鐵牛謂左右曰朕年十五六宮中有尼號公德山言事往往神驗常撫朕背曰天下有災遇牛方回今見牛朕將回爾此亦鐵牛在道之證

鐵人

鐵人二在今縣政府東南鼓樓下兩旁拱立其衣冠如古之沙彌狀故俗稱鐵和尚云按

陝縣志

卷十九

十二

豫乘識小錄內載一統志注秦作金人十二王莽遷於維赤眉之亂碎其九曹丕移鄴郡銅雀臺下苻堅竊據長安遣使者輦之西歸濟河日墜於水泗而求之又失其一及陝聞泗水之敗遂委而去之故鐵人在陝又水經注云陝城南倚山原北臨黃河西北帶河涌起數十丈有物居水中父老云銅翁仲所沒處考魏志明帝紀注景初元年發銅鑄作銅人二號曰翁仲列坐於司馬門外但此係鐵人抑或好事者求物而不得鑄此以相附會歟未可知也

甘棠

在今縣政府東召公祠內李昕九域志云召伯甘棠樹在陝州府治西南隅宋時府治或在今縣治之東也史記燕召公世家其在成王時召公爲三公自陝以西召公主之召公之治西方甚得民和召公巡行鄉邑有棠樹決獄政事其下召公卒而民人思召公之政懷棠樹不敢伐歌詠之作甘棠之詩卽此但正義注引括地志云召伯廟在洛州壽安縣西北五里召伯德訟甘棠之下周人思之不伐其樹後人懷其德因立廟有棠在九曲城東阜上今按召伯主陝以西公羊傳曾言之司子長亦云治西方甚得民和皆指陝以西而言不應越陝而東一百數十里又至壽安縣聽訟于甘棠下也况括地志於陝原亦曰

分陝從原爲界則召伯巡行之鄉邑當在陝原之西何忽於甘棠而忘之得無以後魏置甘棠縣（卽唐之壽安縣）遂附會而忘其說耶當以史記爲正正義所引括地志說恐誤

寶輪寺塔

寺在縣東南唐僧道秀建金僧智秀復建磚塔焉高十三級歷時千年事見藏經

莘原形勝

二陵東峙三水環繞南北列龍鳳之嶺羨於許讚左右扼漫瀆之口稱於潘岳安陽故縣在溪水之北陝縣故城在漫澗之東西征所賦水經所注他無可當惟有莘原實左傳神降之地上官侯封之國也

陝縣志

卷十九

十三