

華北
救災
協會

中華民國九年十一月二十八日(星期日)出版(第六期)

救災週刊

梁士詒題

中華民國郵務管理局特
准掛號認爲新聞紙類

非賣品

FAMINE RELIEF WEEKLY

North China Relief Society

捐馬助賑

黃開文先生將所蓄良馬二匹捐助本會出售助賑并另捐馬料六個月每月二十四元該馬二匹皆草黃色好六歲口如有願購良馬者請到東單二條胡同蕉嶺黃宅有人引看并可議價交易

北京華北救災協會啓

本週刊啟事

- 一、本週刊、登載本會辦事之紀實、及一切之收支、藉以徵信、
- 一、本週刊對於災情之報告、詳細記錄、俾社會得知災情之實況、
- 一、本週刊對於救災一切之投稿、一律歡迎、
- 一、本週刊係爲非賣品、除分送外、各界如有索閱者、一律贈送、
- 一、本週刊限於編幅、所有要件、未能盡數發表、俟下期陸續登載、

本 期 要 目

圖影

- 一、災民在津浦沿路乞食之狀況
- 二、德縣饑饉之災民
- 三、開源墾殖公司難民工作之圖
- 四、災民採取柳葉充饑之圖

救災意見

- 一、妻牧師安平縣放賑糧食之計畫
- 二、棗強衡水等十四縣工賑計畫
- 三、尹仲全之救荒方法

會事紀實

- 一、散賑進行
- 二、調查報告 (甲)調查商務出產報告 (乙)調查糧價報告 (丙)調查災情報告 (丁)調查災情報告表
- 三、捐款一覽表

文電摘錄

附錄

- 一、法令
- 二、公文
- 三、公電
- 四、救災機關消息
- 五、賑災新聞

上海科發藥房經理處廣告

啓者上海科發藥房所出各種藥品化粧品及醫療器具物良價廉早已馳譽遐邇近爲便利北方主顧起見委託敝公司爲專家經理如蒙賜顧請 駕臨敝公司接洽無任歡迎

北京東四牌樓錢糧胡同九號電

話東二八八七號

天津法界八號路六號門牌電話

三百四十六號

良貿商業有限公司啓

京漢鐵路局緊要廣告

啓者頃奉

交通部電開查附收三等車票振款原係銅元五枚應自十一月一日起一律改收大洋五分即合銅元七枚仰即遵辦等因查前項附收之款如僅係大洋五分者即收銅元七枚如滿一角者即收大洋一角（例如一角五分即收大洋一角及銅元七枚餘類推）除已通飭各段站屆期實行外恐未週知特此廣告

民國九年十月二十八日

本會徵求鑿井說帖

逕啓者、本會爲華北災區善後起見、擬在受災各處、多鑿井泉、旣以備災、復以代賑、惟此事體大、非得專門人材指導善法、往往開鑿數仞、不見滴水、徒費無功、收效甚難、海內人士倘有熟悉此項工程者、敢乞詳具說帖、寄交本會、藉資參考、事關公益、幸勿吝教爲禱、

鹽業銀行廣告

本銀行額定股本五百萬元已收三百五十萬元公積金壹百萬元盈餘滾存十五萬餘元經財政部核准有代理國庫權專辦銀行一切業務

總行 北京前門外西河沿

副經理 室電話南局 二四六九

營業室 又 一八三〇

傳達處 又 二六八五

總管理處 又 二八七〇

分行號 天津法租界八號路 上海英租

界北京路十號 漢口英租界一

碼頭 南京下關惠民橋 揚州

左衛街 信陽州信陽車站豫豐

厚鹽店內 香港文咸東街 石

家莊南馬路

其餘各省會商埠均有通匯機關凡蒙惠顧無不格外克己以副雅意特此廣告

金城銀行廣告

本行額定股本五百萬元已收足三百五十萬元呈經

財政部核准 農商部註冊

遵照公司條例辦理商

業銀行一切業務各省都會商埠均於特約

代理機關辦理匯兌等項事務特此廣告

天津總行 儲蓄處 東馬路 設在法界七號路四三號 電話 五五六
三三二〇
三二八六

北京分行 副經理室 設在西河沿 總經理室 電話 南 二四五二
局 一七八二
營業室 三三三六
三二二六

漢口分行 歌生路 電話 二〇三七
一九一八

蚌埠辦事處 廣安里

南京分行 下關二馬路

上海分行 南京路 四百七十六號 電話 三八〇〇
一三三〇

各處電報掛號(鑲)七〇〇七

五族商業銀行廣告

本行遵照中華民國銀行通行則例公司條例並奉財政部批准註冊集合資本壹百萬元以辦理各種匯款往來存款定期存款抵押放款貼現放款買賣生金銀有價證券各國貨幣以及商業銀行各項業務所有利息匯水佣錢無不格外克己辦事手續並按照商業習慣務求簡捷以副惠顧諸君雅意設總行於北京設分行於天津其他上海漢口濟南香港廣州烟台南京營口奉天吉林長春哈爾濱張家口南昌蕪湖杭州等各都會商埠均有特約代理機關經理匯兌等項事務敬祈 光降無任歡迎特此 謹白

總行 住址前門外煤市街路東

電話南局一三〇五

分行 住址天津估衣街

電話二四四〇

新華儲蓄銀行廣告

本銀行於民國三年創辦資本總額五百萬元實收一百二十五萬元公積金二十四萬九千元專辦儲蓄兼營商業銀行業務並得受政府委託辦理特種儲蓄事項其種類分列於下

定期存款

活期存款

抵押放款

貼現放款

分類儲蓄

年金儲蓄

公共儲金

各處匯兌

收解款項

買賣證券

兌換貨幣

信託事業

總行 北京前門外廊房頭條

電話南二八四〇
南二〇四〇

分行

天津法界中街七號路
上海天津路鴻仁里口

電話一八四八
電話中四七一四

總理 方仁元

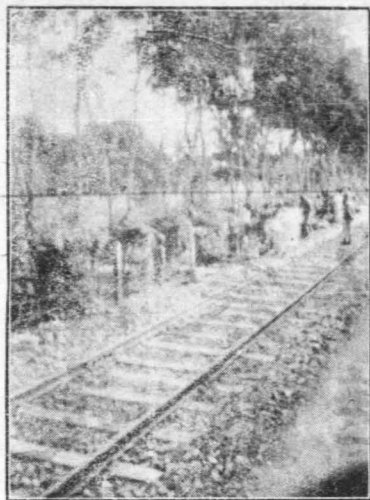
副理 賀頌

本會名譽副會長王正廷先生題字

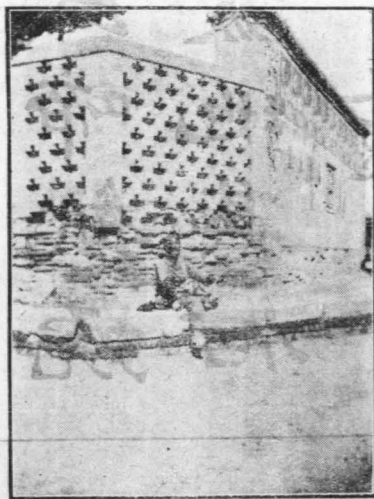
同是國民啼飢號
寒設身處地其何
以堪

王正廷題

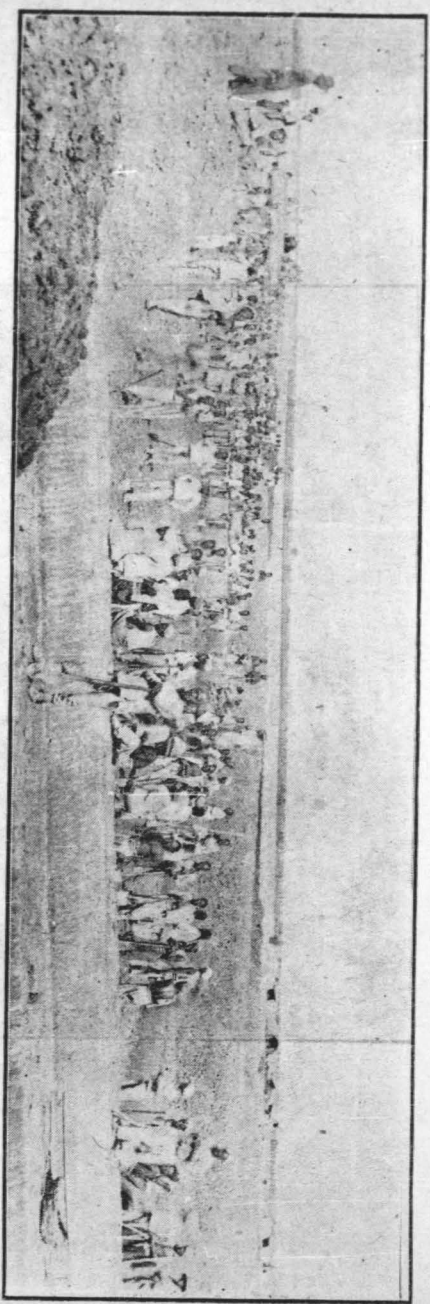
吳民在津浦沿路乞食之狀況



德縣饑餓之吳民



天津開源墾殖公司招集難民工作之圖



天津開源墾殖公司招集難民工作之圖



吳民採取柳葉充饑之圖

救災週刊 (第六期)

救災意見

斐牧師安平縣放賑糧食之計畫

一分區之法

直隸安平縣共有五大警區，除中央警區外，其餘四大警區，每區分爲兩段，統共全縣放賑之處，又分爲九大區，每區每十日放賑一次，如此則每十日之間，放賑人員，得有一日之休息，每區以號碼分別之，由第一區至第九區爲止，災民則按照其區域號碼日期來領糧食，譬如住在第一區之災民，則係初十一及二十一爲領賑之日，餘類推。

二放賑地址

放賑總局設在縣城內，各區災民，按照指定日期，來領糧食，大約每日需用糧食壹百噸，如果用大車運至各災區，然後分賑，一則災區太廣，遠近不一，二則每到一處，招集災民，手續太繁，費時失事，莫此爲甚，故放賑總局，不得不設在城內居中之地，否則，如前者督軍寄來賑款三千元，按區攤派，領款者共有二萬七千人，計每人所得之數，不過銅元十六枚，僅足一餐之飽而已。

三掛號辦法

領賑之災民，每人發給一圓牌，牌上蓋明號碼，如此圈之類，(1 1000) 圈內之一字，即係第一區之意，一千兩字，即係派定其人之號碼爲一千號，餘類推。

四名簿記錄法

放賑名簿，用中國平常布面之賬簿記之，并註明下列各條款：縣名、住在區域、災民號數、村鎮名稱、距縣城之遠近、區址之方向、擔保人、每家男女老幼之人數。

五放賑辦法

來領賑米者，每人按照號碼次序排列，向放賑員詳報姓名、註冊號碼、村庄名稱、家人幾口、倘極明無錯，則發給一領賑憑單，註明日期及所領米糧之數目，然後到放賑處照數收領，放賑員每日將此項憑單貯存，及將發放糧食之數目一一登記，以便核對，照此辦法，每班放賑員每點鐘可散賑一百人，如人數過多，則隨時加添放賑員，分作兩班或三班，以免擁擠。

六放賑人員

放賑人員應派若干人，刻下頗難預定，惟按照每日事務多寡分配之，此項人員，將來就近由本處自行酌定可也。

七調查戶口

縣知事現已招集各村庄之父老，定期明日與予會晤，查安平縣有村庄二百四十處，每庄擬派代表一人，妻欲請各代表限一星期內，將各處災民急須賑濟至於下屆收穫之期者，列一人數及戶口名冊，然後由吾儕派稽查往各處按冊核驗，以明真偽，倘查有虛報不實之處，則拒絕給放糧食，此項名冊，均須登入放賑名簿內，并開列分區目錄。

八目錄款式

每種目錄，以硬紙反爲之，大如名片，每區之目錄，若能以顏色紙片分配之，尤爲適宜，每一目錄之正面，須註明 縣名、區域號碼、人名、村名、糧食斤數、目錄之反面，則寫明註冊之地址及發放糧食之日期。

九發放糧食表

此表，每日由放賑員填註受賑之人數，發放糧食之量數，現存糧食若干數，以便將此表隨時報告北京總會。

史牧師安平縣工賑之提議

一 提議建築橋梁七處

在此幅員內，仍爲滹沱河所淹浸，渡此水者，大爲困難，因橋梁罕有故也。

彼處現有橋梁數座，但在私人營業管理之下，是以過客及貨物

經過，須納鉅費，

所有一般貧苦百姓，極難往城求得糧米，除非吾人設法能使彼等渡河方可，聖公會一月內分施糧米三次，如七座橋梁，建在沿河最要之地，且交于衆人之所信託者，而公管之，則衆人可隨時渡河求糧，是誠善事也。

下列各地，爲應建橋之處，

高廟、大舖、後村、郎營、大梁、福古莊、趙家莊、(皆晉) 橋梁建築，乃用厚重木材，樁入河底，而以大木橫架於其上，以成堅固之橋桁，而用厚板以蓋之，木板之上，別用樹葉及泥以鋪之，此橋大約長三百尺，闊十二尺，二十度橋桁，每兩度距離十五尺。

估計材料及價值

堅木、四十條、橫木、二十條、六百元
厚木板、長三百尺、闊十二尺、厚四寸、一百五十元
草(或樹葉)、一千五百捆、一百元
木架、四十、一百六十元
工人、四百工、一百元

每橋一座，約需一千一百元，七座橋，約需七千七百元。

棗強衡水等十四縣工賑計畫

以工代賑男工簡章

規定放粥之法，既無壯年男丁，故當籌備以工代賑之法，一令極苦之男，可得領時，一令其對於社會地面，可作各種有益之事，若善於監督管理，均當於各該廠附近之地，勘明可作之工，再行飭工興辦，凡修之處，請閱地圖以藍紫雙綠色為標，該工需費約計三萬元。

甲、平修道路

查蕭張南距張強二十里，北距衡水三十里，兩縣相距五十里，為南北交通要路，坎坷難行，車馬往來不便，極形艱苦，平墊修補，實為必要，庶期交通便利，商民稱歎，即沿途村莊，遇有不堪之路，亦可添工平修，再查自蕭到德一路，計一百一十里，其間道路坑窪，車馬難行之處，不一而足，亟應擇尤修補，以便行旅。

乙、築坡挖溝，查蕭張多有應築之坊，可挖之溝，以便抵沖順水之

要。

丙、修墊要地，查蕭縣東門裏路北有空場一段，自東門裏路北到

北城根，東西寬約計四五十丈，該縣請由部准在此場內修築第六師範學校，但該場高低坑坎，亟應修墊，以資興修。

丁、補修堤壩，查密晉縣屬史家嘴，該村濱河，前坡大水沖決堤壩，

該村以南以北，塌陷沖刷，不堅各段，實堪為慮，亟應預為修補，而裨商民，再查自南宮縣西距六十里至新河縣西界，有堤一

段，南北長約二十里，修築欠工，為患堪虞，亟應補修，以衛商民，又自冀到衡，查有岔河一道，其間堤壩破壞多處，約長二十里，亟應修補，以便行旅。

戊、臨時勘修，凡立粥廠區域所有應行修築墊補之處，臨時招工辦理，再為詳報。

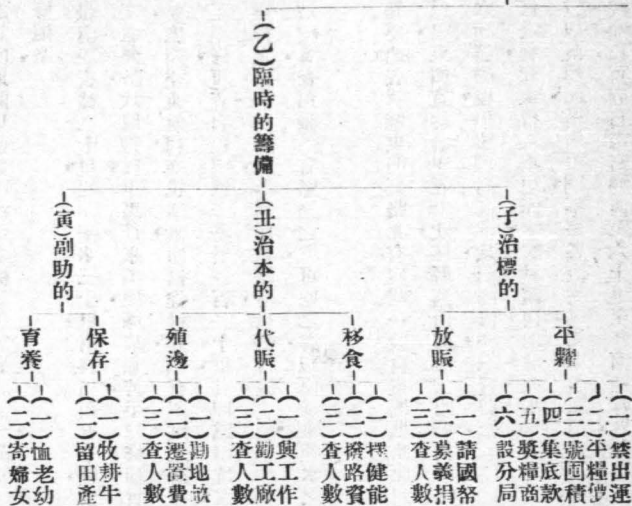
尹仲全之救荒方法

現在報紙日日揭載，道路人人喧傳，其中悲情慘景，實屬令人目不忍觀，耳不忍聞，所說的這樁是甚麼事情，不就是本年的荒災嗎？據記者調查直魯豫晉四省，和熱河特別區域，受災的地方，約有二百數十縣，四千餘萬人，較之前清末葉，江北水災，民國七年天津河患，也不過是此次十分之一二，要論起此次的荒災，真算是近年來獨一無二的了。

單說那些受災的地方，遠望只有千里赤地，舉目徒存四壁，索然告貸絕路，乞食無門，可憐我們無緣無故的一般小民，遭這般景况，可是怎樣結局呢？記者居言論界之一份子，想不出甚麼實際的救濟能力，只可絡連幾個救荒方法，拉雜寫出，就算爽了責任罷，茲先列表。

- (甲) 平日的預備
 - (子) 造林業
 - (丑) 開水利
 - (寅) 創社倉

救荒法



右表雖包括(甲)(乙)二大類，以記者的意見觀察，當這荒災危急時候，(甲)類似不如(乙)類切用。始先按着(乙)類詳為說明。至於(甲)類的研究，暫行從略。(乙)類臨時的籌備荒災，已經到了吾人應當價備一切挽救的方法，不外以下所舉(子)(丑)(寅)三端。

(子)救標的換言說，就是暫顧目前的意見，約分三種。

平糶由地方和官府合力組織一個調節民食的機關，或單由地方私人發起立案成立的，就是俗稱的平糶局。為得是事有專責，法有系統，容易進行的意思，若是擴大範圍，另改名稱，也無不可。其中應辦的事件，可得(一)(二)(三)(四)(五)(六)六項。

(一)地方受了天災，年成必減，若不將各落戶已存糧石限制出境，那麼糧石不更是缺乏嗎？故對於越境售糧，必須設法禁阻，這就是禁出運的意思。

(二)凡受災地方糧石供給者少，需用者多，這時要再不將糧價定一標準確數，豈不金錢日落，糧價日增嗎？如同古人所說的，黃金同土，米貴如珠，所以關於糧價一層，必要從嚴規定，這就是平糧價的意思。

(三)好利的心，人所同有，那些存糧石的人，既然受了禁運和平價的打擊，心中自然是十分難過，那麼不是要居奇不賣，就是要行險遠售，要是敢防這種毛病，必得派人將各戶存糧查明數目，除了算計他們自用若干，其餘都得在本地方出售，這就是號囤積的意思。(四)地方若是受災地重，徒靠着以上三項，是不中用的，更須暫時挪借國家或地方公款，湊成一宗底款，以便派人出境購糧，歸由平糶局出售，這就是集底款的意思。

(五)用有數底款來購糧石要賣給那些多數災民，一定有供不應求的情形，必須廣謀方法，多方設救，凡有益於民食的事業，加以誘掖提攜，助起他們進行的興味纔好，就像那些大資本的糧商，能夠販到於彼輸到於此，也算有益地方，務必從旁獎勵鼓勵，這就是獎糧商的意思。

(六)若是受災地方過大，指着一個總局辦事，難免沒有顧此失彼的缺點，必然要於重要鄉鎮，添設分局，在總局一面，可以得身之使臂的效果，在災民一面，可以利益均沾的實惠，這就是設分局的意思。

放賑 由政府或是地方團體用募來的款項，購成糧石，或衣物等件，散給一般痛苦最深的災民，度用，其中應辦的事件，可得三項。

(一)將調查所得，或由人民報告的災狀，轉呈政府，請發賑款若干，這就是請國幣的意思。

(二)以有限的國幣，豈能賑濟無限的災民，必須由機關發起，或各人名義向本地各省，以及外國募集捐款，這就是募義捐的意思。

(三)所有領賑款的，必須極貧的人，先將人數查明，然後施放其中，可免捏充冒領，且是便於預算支配，這就是查人數的意思。

移食 甲地和乙地說明將受災的甲地人民，挪到收成的乙地就食，如「孟子河內凶，則移其民於河東，河東凶亦然。」其中應辦的

事件，可得三項。

(一)於災民裏頭，選擇身體強健，並且能執農役，或嫻熟技能的人，然後輸送到指定的地方，必得這樣的辦法，因為恐怕老弱的去了，流為乞丐，好閑的去了，變成盜賊，那不是擾亂治安，嫁禍於乙地，瞞這就是擇健能的意思。

(二)人民既受重災，自然缺少旅費，須由主管機關，於有鐵路地方，請給免費，於有旱路地方，發資護送，這就是撥路資的意思。

(三)查人數的意思，與前三項大略相同，但這是因為領路費的，(丑)救本的換言之，就是長時受惠的意思，約分二種。

代賑由國家或地方與個人，設法籌出大宗款項，將有關乎需用人工的事業，舉辦起來，其中應辦的事件，可得三項。

(一)國家有願修的鐵路，要開的礦產，謀辦的河工，應於此時措款舉辦，不但災民可得生計，並為國家開創利源，可謂一舉兩得，這就是興工作的意思。

(二)對於人民，設立工廠，必須盡力提倡獎勵，如準許專利呀，豁免運稅呀，工廠既多，工人自衆，也是無形消納災民的方法，這就是勸工廠的意思。

(三)查人數的意思，與前(三)項略同，但這因為注重國家，與辦工作，有災距民較遠地方，也可斟酌發給路費的。

殖邊。凡有未開墾的邊荒和人烟稀少的省分，將這些願往的災民遷到那裏從事墾植，但這種事純屬國家專司的職權，其中應辦的事件，可得三項。

(一)先將所有荒地的畝數，勘丈清楚，分別等差，再行按人分配，這就是勘地畝的意思。

(二)行路上應發遷移的費，到那裏應發安置的款，前者屬於舟車寓所，後者屬於房屋牲畜食糧種子器具的，這就是遷置費的意思。

(三)查人數的意思與前(三)略同，但是注重關乎領地領費的。

(寅)補助的換言之，就是另外補救以前方法有不到的意思，約分二種保存，由特別組成的機關預定款項，要保存災民的牲畜田產，其中應辦的事件，可得二項。

(一)災民的耕牛無力喂養，不是外售，必是宰食，誰還顧的日後使用缺乏呢，所以必須派人四出收買，來年再行轉賣，這就是收耕牛的意思。

(二)人民受災，勢必出售田產，但是其中有的無人過問，有的勸價賤買，更是田產一經杜絕，自然斷了希望，那麼惟有日趨下流，包着無限危險了，所以必要按着地畝的等，則付以相當押價，將來準其回贖，並且許其納租承種，這就是留田產的意思。

育養。由地方仁人善士發起慈善團體，憐憫那災民中最痛苦的，老幼和婦女，其中應辦的事件，可得二項。

(一)老人和小兒體質懦弱，舉動艱難，過這荒災無吃的時候，那還顧的照應他們呢，只可束手待斃，早作餓鬼罷，因此必須將他們設法收留，這就是恤老幼的意思。

(二)一般依賴人的婦女，一經這樣天災奇禍，家產破亡，身自無主，不知流落到何等地步，最是慘無人道的事，既有這樣情事，總要將他們收容寄養纔是，這就是寄婦女的意思。

以上所舉各項，本是個老生長談，陳腐話頭，算不了甚麼高談卓見，不過羅列出來，供一般慈善家的參考罷了，要是實地去做，仍須斟酌損益，臨時變通纔可，閱者諸君，關於此外有甚麼新奇方法見賜，那更是本刊歡迎不盡的了。

會事紀實

(一)散賑進行

本會以隆冬在邇，各地災民凍餒堪虞，亟宜散放急賑，藉資救濟，現已購集衣服一萬件，麵粉一千四百袋（計一百三十五噸），定於日內派員分赴災區散放，茲將預定散賑區域及辦法，分誌如左。

(1)散賑區域 共計四縣，屬於直隸保定道者二縣，屬於直隸

津海道者二縣茲將縣名列下

武強縣 屬於直隸保定道

滄縣 屬於直隸津海道

(2) 麵粉分配 麥粉共計一千四百袋四縣均分每縣應散放三百五十袋

(3) 衣服分配 衣服計壹萬件內棉夾衣單衣不等按四縣均分每縣約應散放二千五百件

(4) 散賑辦法 (甲)各縣散賑員須先比較本縣內之災情按其輕重將所領之麵粉衣服分別散放

(乙)散放各村之麵粉衣服由各村正副承領散放村中各戶須有縣中各社團(如商會勸學所教會教育會農會等)最少有二團體以上保證簽名蓋章藉杜流弊

(丙)稽核表係由保證人給予村正副登載村中極貧次貧之戶主姓名及應行散放之物品數量散放後仍繳回本會以備查考

(丁)物品散放之後散賑員須至各村復勘調查各戶所須之

物品是否與表中所載相符以昭核實
本會除自行派員散賑外並委托各機關辦理其事茲分誌如左

(甲)屬於河南省河洛道者

(1) 散賑縣名 洛陽縣 瀋池縣 宜陽縣 洛寧縣 閩鄉縣

(2) 賑款分配 每縣各二千元共計一萬元

(3) 委托機關 洛陽華北救災協會分會賈師誼主教

(4) 辦賑種類 急賑

(乙)屬於山西省冀甯道者
(1) 散賑縣名 襄垣縣 平定縣 孟縣 黎城縣
(2) 賑款分配 襄垣縣二千元其餘三縣各一千元共五千元

(丙)屬於直隸省津海道者
(1) 散賑縣名 肅寧縣 河間縣 獻縣
(2) 賑款分配 每縣一千元共三千元
(3) 委托機關 中華聖公會
(4) 辦賑種類 工賑(草帽辦)

(丁)屬於直隸省保定道者

(1)散賑縣名 安平縣

(2)賑款分配 二千二百元

(3)委托機關 中華聖公會

(4)辦賑種類 工賑(興修橋樑)

(二)調查報告

(甲)調查商務出產報告

石滄路經過地點商務出產情形

石滄綫西接正太京漢東聯津浦，西北省豐富之物產，既可賴以輸出，而海外之來品，又可直接吸收，不特商務大獲其利，而工業亦可藉以發展，即就本線而言，石家莊至深縣一段，既有棉穀米木等之出產地，勢又極平坦，以工代賑，無過於此，分別報告如下：

(一)獲鹿縣

石家莊為獲鹿縣所管轄，當京漢路未創時，僅一小村落，交通諸多未便，迄路成，西來之貨，仍多取道於正定，該村亦未見如何發展，迨正太路工告成，該村遂逐漸推廣，今已成一大大市鎮，人口繁庶，商業發達，地勢平坦而饒沃，土乾而鬆，宜於耕種，本地人多掘井以灌溉之，出產有棉花高粱豆麥花生等，尤以棉花為大宗。

(二)正定縣

石滄石德兩綫，均經過正定縣城之東南，所歷轄內之北宋、淡固、白佛村、趙村、劉村等處，距城十餘公里，地勢平坦，土質肥沃，出產以棉花高粱豆麥等類為多。

(三)靈城縣

石滄石德兩綫，係經靈城縣之南，該縣為交通之孔道，商務之要樞，北臨漳沱河，東北一帶地勢較低，且多沙地，民國六年秋間霖雨，該處水深尺餘，亦在災區之列，惟商務尚稱繁盛，據商會稱，每年入境之貨，煤炭約五千萬斤，值五十萬元，煤油二萬餘箱，值十四萬元，什糧四萬餘石，值四十萬元，什貨紙煙二十萬元，鹽七千餘包，值十四萬元，出境之貨，糧化二百萬餘包，無過四十元，花生油百萬餘斤，每斤一角二分，棉子四百萬餘包，每包四元。

(四)晉縣

晉縣在靈城縣之東南，昔為州，民國改為縣治，有棧房數家，專收棉子，偏南地高而肥，宜於耕作，亦有種高粱豆麥花生者，然以獲利豐厚之故，植棉最多，商務以所屬之位，伯鎮為最盛，距石滄縣新壘頭車站六公里，其大宗貨品，為支草裘毛等類。

(五)東鹿縣

石滄綫經過東鹿縣屬之新壘頭、東大陳等處，以地含沙質之故，多種樹木，石德綫則過辛集，該處商務最稱繁盛，為直隸名集之一地。

亦肥沃。遍植棉花、皮革裘毛亦為大宗貨品。聞多來自順德府一帶。經該集由水道往天津。

(六) 深縣

深縣昔為直隸州。轄地甚廣。迄民國改為縣治。範圍縮小。地勢平坦。但較瘠瘠。多種果樹。如梨、棗、桃、蘋果等。而尤以桃為最佳。石滄線係過城縣之南。石德線則由其東南縣界穿過。

(七) 武強縣

武強縣原屬深州。偏北。地勢低窪。多含鹹分。夏季雷雨路半成渠。每有行路難之嘆。民國六年。該縣受災最重。其所屬八十餘區。未受惠者僅十餘處。耳。早年則田地變成不毛。地瘠人稀。幾不如一大村。小範鎮係武強縣之大市鎮。有滄陽河貫之。商務尙形發達。當春夏之交。河水淺。不便行舟。貿易稍為停滯。石滄線係過該鎮之南。

(八) 獻縣

石滄線係經獻縣所屬之淮鎮、崔爾村等處。半屬礮瘠。且多鹹地。不宜耕種。該縣介滄陽河運河之間。為該兩河決口宜洩之路。故乾河道。見其多。民國六年間。水深約一公尺。偏北地更卑窪。人民強悍。好鬥。有古幽燕之風。

(九) 青縣

石滄線係經青縣所屬之小呼村。該村地瘠人稀。其間有漳河貫之。

民國六年間。滄陽河上游決口。該河水溢過堤。運河決口之水。亦不通於此河。其東尙有一大淤河。為運河決口分流之路。地中。出產甚少。

(十) 滄縣

滄縣為滄石路之終點。有運河灌溉之。農產尙富。但商業不甚發達。出產以高粱、豆、麥為大宗。

由石家莊至滄縣距離數

石家莊 公里

白佛村 九

崗上 一九

薺城縣 三二

賈莊 三九

晉縣 四九

新壘頭村 六三

東大陳 七三半

李家莊 八三半

深縣 九五半

韓莊 一〇九

武強縣 一二三

小範鎮

一三五

老周家莊

一四七

李村

一六一

淮鎮

一七四

相國莊

一八六半

辛莊

一九七半

山呼莊

二〇七

滄縣

二二一

(乙) 調查糧價報告

楊鍾鈺函述東省購運賑糧情形

敬啟者，准貴會電內開，即日郵電祇悉，敝會辦理急賑，正如卓見所及，捐款隨到隨放，以冀賑救於目前。東省紅糧，今冬能糶若干，如經切實調查，數目庶以不勝感荷等因。貴會洞察念切，有如拯溺救焚，莫名欽佩。鍾鈺當即實地調查，現在農家習慣，尚未打糧，須俟舊歷十冬臘三個月地凍積雪，糧車始輛裝雲集，方有糶出確數。今年紅糧收數較勝去年，請以去年為比例，據長春最大糧商東發北棧洪發合棧報告，長春冬至前後，約可糶紅糧十萬石，若延至臘月，並略抬價值，招來可得二十萬石，每石官秤三百八十斤，合南滿磅秤三百五十斤，又南滿錢范家屯公主嶺南站為吉黑糧車所萃，去年

糶出紅糧各千餘火車，每火車百二十七石，合日磅秤四萬五千斤，千餘車台十二三萬石，統計長范公三站，今冬至少可得紅糧三十萬石，又哈爾濱為黑省糧車所萃，南滿辦四平街開原兩站及京奉線打虎山等站為奉省糧車所萃，尚不在內，現紅糧新舊不接，每石漲至大洋十一元，惟漲落無定，遼新糧上市，價當低落，此調查紅糧出數之情形也。

東省紅糧備民間自食，故糶出無多，惟大豆即黃豆為出口貨大宗，本年豐收加倍，大連銷場甚滯，雖民間習慣不作物糧，然大豆可煮食，可磨粉，日本用為各種點心，今災區至以樹皮草根充飢，何妨以大豆與他糧搭放，查長范公三站去年糶出大豆各三十餘萬石，共九十餘萬石，黑省產豆尤多，集中哈埠，年內可購三四十萬石，哈埠陳大豆價每石七八元，長埠每石十元五角，冬令新豆上市，供過于求，價當更減，僅南滿各站可購豆百餘萬石，賑糧運費，南滿路僅收五成，中國各路僅收四成，每火車自長至奉運費日幣百十二元，自長春至營口百五十元，自長至大連百六十五元，中國路自奉至京每車大洋百九十六元，自奉至津百六十四元，計長春賑糧從鐵路運津，每石三百八十斤，運費中幣不及二元，自南滿路直運營連，每石中幣不及一元，再輪運至天津唐沽，費尤減省，南米百斤之價，可購運大豆三四百斤，可多活飢民三四倍，又查南滿線以長春開

原兩處爲糧食總匯之所，京奉綏屯糧各站曰打虎山，曰溝帮子，曰新民屯，曰錦州，皆奉省糧車所聚，本年十冬臘三月，如貴會暨各省賑糧機關派員分駐哈埠長春開原三處，陸續購運大豆紅糧，無慮可得二三百萬石，放賑平糶兼行，可濟災黎千萬，此調查東省購運賑糧之大概也。

惟現在青黃不接，貴會重在急賑，聞吳區樹皮每斤售至六七十文，災民奄奄待斃，朝不保暮，查賑員報告，淚隨聲下，則放急賑以延殘喘，尤有刻不容緩之勢，無已則有一焉，查長春大連兩埠，目前先購陳大豆十萬石，均可辦到，大連每石大豆價洋十一元，輸運至津沽尤便捷而省費，但拾萬石非一日可辦，派員駐連，逐日購運，或將價稍抬高，南滿陳豆源源赴連，旬日間數十萬石操券可得，稍濟然眉，冬令再辦大批糧食，亦權宜濟急之道也，所有調查東省購運賑糧情形，敬請貴會察照派員分批購運散放，並乞轉達華洋賑聯各機關，曷勝盼禱，至新糧確數及市價，日後繼續報告，肅復，敬請公安，統希慈鑒，楊鍾鈺謹啓。

附致各省義賑會快郵代電

華北華洋義賑會轉各省長官華洋辦賑諸公慈鑒，本年北方災情至慘，樹皮食盡，日死萬數，各省逃荒，鵠骨鷄皮，顛踏道路，傷心慘目，胡可忍言，諸公協力籌賑，拯民水火，欽佩莫名，竊查賑法有

急賑，有普賑，趕辦糧食，隨查隨放，如救火拯溺，呼吸存亡，不遲晷刻，謂之急賑，查明戶口，按期散放，謂之普賑，現流離日衆，餓殍死亡無數，法宜先辦急賑，尅日運糧携款派員分途儘先散放，俾延殘喘而免轉徙，然後查明戶口，再辦普賑，乃盡善無弊，如或專辦普賑，一查再查，款集遲放，坐視百萬災黎之餓死，則所損大矣，敬請將現款儘數先放急賑，一面陸續籌款，再辦普賑，以活我三千萬溝壑待斃之同胞，曷勝盼禱，再吉黑大豆紅糧百斤價僅二三元，南滿運費減半，籌款源源購運平糶，足補施賑之不逮，並聞吉黑鹽務稽核處楊鍾鈺刪。

(丙) 調查災情報告書

山西調查員楊景鐸劉洛書報告

敬啓者，職等抵晉以來，歷訪政學界人員，並災區舊友，藉悉晉省報災者五十五縣，共三千餘村，其中災重者有五分之二，(卽有十七八縣)合計十三萬餘戶，五十七八萬人，最重者如平定縣之西湖城等村，連樹皮食盡，幾無人煙，以上爲現在災黎之數，迨至秋後冬初，加出若干，明年春夏之交，又增加若干，所可預期，晉省米糧收穫，除本省自用以外，可以輸出外省者三分之一，今年夏收成約三分之一，合計米糧尙短三分之二不足，又因近年來糧價過高，由正木鐵道輸出者約八千火車，每車以新斗二百五十石，計輸出者二十

萬石左右山西災狀雖比他省較輕而交通不便災民感受困難比他省則甚加以牲畜不能保存運轉更覺不易此晉省交通關於災區之情形也晉省貨幣不與他省互相流通故一過饑饉不惟金融恐慌利息高漲且無處貸借晉省輸出品為米糧棉花與煤鐵現以直隸魯豫災工價又高連帶關係則消路不免窒滯事業不見發達此晉省貨幣關於災區之情形也晉省人民習慣不慣遷徙曾有遭荒災甯甘受飢餓而不願逃往別省者此晉省人民習慣關於災區之形也史君久光等到省後即分途調查史君久光與籍君漢棣赴晉北蘇君常錫與職等赴晉南比到災區如得其情當再據實報告也

山東武城縣災情之詳細報告

災區面積及災民數目 武城縣全境被災其地勢除運河一道盡屬平原面積三千一百二十五方里

災民現狀 因災乏糧鬻產無主於本土不能生活而遷徙他方者現計有兩萬一千餘口其餘尚無疾病亦無防止預備

學校及商農現狀 學校有高小乙種蠶業師範講習所男國民及高小女國民及高小各一棟範國民小學四女國民小學二男國民小學九十四現會極力維持仍難支持各校學生退學謀食者已一千餘人

商業原不發達因災益形凋敝金融奇絀銀洋暴漲至京錢三千文

農業自去年七月以來未得透雨今年七月得雨二寸有種晚禾者不久即枯槁九月十二日始得透雨麥已播種被災村莊現正會同委員議辦緩免征賦

田地現時每畝僅值十餘元(平時每畝四五十元至七八十元)

賑濟情形 查得災區紳富有劉崇軒張壽農韓鏡容馮金階蘇再

勳黃玉蒼孫蘭湘霍隆棠丁金章任書堂王功臣趙子和等

平糶局業已成者城內總局一處官紳合辦總董高岫雲副董于

佩源採辦四人會計庶務各一人又縣紳王金鏡自辦一局均由

該縣知事呈請省署發給運糧護照前赴嶧縣等處採辦糧米

城內原有養濟院一處收養貧民七十六名按月放給口糧運糧

道路前由運河來往因旱水淺難行現津浦路轉運車站之近者

有德縣平原縣等站

糧食現狀 小米現時每斗京錢四千五百五十文(平時二千四百文)每石約

小麥 四千一百文(平時二千八九百文)

白高粱 三千五百文(平時一千二百文)

紅高粱 二千七百文(平時八九百文)

豆子 三千一百五十文 平時一千二百三十文

棒子 三千二百五十文 平時一千二百文

穀子 三千五百文 (平時八九百文)

現在存糧及缺少數目尙未確查

牲畜現狀

牛 現價每支洋二三十元或十數元 (平時七十元或五十元)

馬 二三十元 (平時七十元及百餘元)

驢 十三四元至四五元 (平時三四十元)

騾 六七十元 (平時一百四五十元)

羊 二三元 (平時八九元)

豕 二三元 (平時十一二元)

因災無力喂養出售者甚多尙無疾病

調查所得應行賑濟方法

(一) 入冬宜辦粥廠

(二) 該地素產棉花今年則較富者或尙能支貧者宜備冬衣

(三) 災區其廣急須賑糧食該縣曾請山東省署發賑款不知

何時可得若干此時宜急用糧賑

(四) 工廠宜辦紡紗廠棉布廠及油廠因該地產棉花及花生甚

多也又以交通上施工賑利益亦非淺鮮加修理通德縣之長

路而沿途樹以林木是也

總之賑濟方法應分急賑與緩賑二種急賑如賑衣服及錢糧等但應注意須僅賑真正災民方能有效緩賑則各種工廠以外如助農人以科學方法改良農業貸資與購機器及掘井造林等而限期償皆治本之良法也

直隸任縣災情之詳細報告

(一) 災區及災情

(甲) 災區地勢及災民數目任縣被災區域面積約一千三百方里均係平原旱地(所謂旱地就是不能用井灌溉之地)雖災區中亦間用以井水灌溉者然元早已久泉皆枯竭即欲汲溉亦所不能被災人民共一萬六千九百九十五戶男女共七千五百九十七人

(乙) 災民生活狀態平時男耕女織尙足自給現在亢旱成災土地已不能耕種女人所織布疋向多銷於山西今銷路不暢織業亦皆停頓所以生活狀況甚形困苦極貧之戶食宿無着出外謀生者有六七千人刻因省禁阻災民入境返回者亦屬不少前日本縣曾發見時疫後經知事施藥救治遂得平安現下業已絕跡

(丙) 教育及農商諸業狀況該縣城內各學與從前狀況甚殊異

惟鄉間既經匪患，又遭旱災，較前稍形減絕。本地商業向不發達，本年五六月間又遭土匪劫掠，損失約二十餘萬元。現又繼以旱災，故商業情形極形蕭條。本年三四月間，濱泊（即大陸澤）一帶蝗蟲遍地，所種秋禾（俗呼春穀子春芝蕨）嚼食淨盡。後此亢旱連月，不復種。縣城及西鄉一帶雖有井水灌溉，然日久不雨，泉皆枯竭。所有前日播種之苗，至此不能續灌，遂造苗而不秀，與秀而不實之現象。田賦尚未定辦法，正從事勘驗各處災情。俟完竣後，按災情輕重分別辦理，或緩調免。

(二) 平糶機關及慈善團體 該縣平糶機關由官紳合辦。城內設一總事務，所其餘三處分事務所，分設於邢鎮、辛店、甄莊等處。此地並無慈善團體。惟縣署開恤孤貧，可略為收容。定額為十九名。每月所需之錢由積穀（編者案此地義倉舊制尚在）所得之利免供給之。

(三) 糧食現狀 本地糧食為麥子、小米、紅糧、元豆數種。平時價格麥子每斗（二十筒）制錢一千文。小米每斗一千二百文。紅糧每斗八文。元豆每斗八百文。現時價格麥子每斗三千二百文。小米每斗三千六百文。紅糧每斗二千三百文。元豆每斗二千七百文。嗣下本地即不能支持。所有糧食均來自外方。糧食大半來自河南。由河南運至順德車站約一千一百里路。每斗運費須制錢四

百五十文。由順德車站運到任縣城內共三十五里。每斗需錢六七十文。

(四) 賑濟方法

(甲) 工賑 該縣城北北張坡荒地約六十餘頃，為水所淹。不長禾苗。宜在該處開鑿河渠，將水洩放。則此六十餘頃皆可變為良田。又城東北泊地周圍約二十八里，向稱澤國。屢受水災。亦應挑河洩水，使能變為可耕之腴壤。兩項工程約需萬元。

(乙) 施捨 此地災民甚多，應設粥廠地點。按警區分設五處。其餘貧民宜以錢賑濟之。並冬衣亦所需要。套數約二萬以上。施捨宜按警區（五區）由官選派公正紳士協同警官辦理。

(五) 災情雜記 (一) 自去年至今一年無雨。現已得雨。麥子可播種。(二) 此縣牲畜共萬餘頭。現因旱災致缺十分之七八。(三) 舊歷五月十七日，突有大股土匪到邢家灣搶掠商家三十餘戶。並劫去商民三十八人。第二高小學教員學生十人。約損失十餘萬元。曲阜秦北定東盟台雙蓬頭杜科安等村均被土匪騷擾。約損失數萬元。又五月二十八日，土匪闖入城內，搶掠商家三月。損失約萬餘元。(四) 該縣北章固村貧二斗因貧自縊。

(丁) 調查災情報告表

直隸省大名道

縣名	災區實况	糧食情形	救濟辦法	附記
縣安成	十區一千八百方里災戶二萬有奇災民十餘萬因疫傷亡者五六千多類野菜及棉花種子以充飢饉遷徙外鄉計四千餘人	小米每斤台銅元九十一枚紅糧每斤台銅元八枚性宰約值年十分之四五屠宰十分之一二	聞大名廣平成安鄆鄆四縣修大部氣車路又擬開井	已設平糶局官料辦又因利局粥廠正擬設辦
縣樂南	災區面積一千〇八十二方里災戶一萬五千一百八十五口傷亡者一百二十餘人有錢無糧者不過佔十分之二遷徙者一千九百五十餘口	小米市價每斤京錢二百文牲畜損害十分之五六	城東有水順溝長四十里近淤塞不堪坍塌場倒可以以工代賑	現查考飢民頗數與各村正承領發救濟機關無
縣台邢	災地佔全縣十分之七災戶一萬三千三百二十九有奇災民四萬六千八百九十為食出亡者有八百人以粗糠草根樹皮	每月計需米一萬石今已運到雜糧一萬五千餘石市價小米每斗大錢二千八百文谷紅糧每斗一千八百文	有直隸義賑會派員調查定期散放銀錢	有官紳商設辦平糶局
縣磁	災區約一萬〇二百方里村莊三百〇二村戶約一萬八千八百五十餘災民八萬〇三百二十五名傷亡約四千餘口衣服典當已空多食草根樹皮為生遷徙一千餘名	災區米糧需要甚鉅米類約值銅元十四五枚牲畜宰殺殆盡	各界擬疏通城內死水彭城車道城南國道及重修滹河石橋以工代賑	各界共同組織保安會一處
縣鄉平	災區二千五百方里災戶一萬七千八百有奇災民約九萬四千八百餘口染病死者四五十分以草樹皮棉花子充食有錢無糧者十之五六逃亡者三千餘	紅糧每石價銀十六元小米每石二十三元	將城濠掘深以工代賑由縣長率富戶設借貸局令各村正按戶散放之	已設平糶局糧餉米運到
縣平隆	災區二千七百五十方里災民一萬四千八百口陳陳敗業以為食貧而無食者占百分之九二遷徙約有八千餘口	小米每斗二千文高糧每斗一千三百文黑豆每斗一千五百文	境內之溢盪沘槐午五河堤及橋梁可修築以工代賑	
縣河沙	災民一萬八千三百六十八百餘人衣服典賣殆盡遷徙一千七百五十口	小米每十七斤一元紅糧每斤一元性畜低落十分之八九	現在無辦賑之公共團體急應施放	
縣山唐	災民八千五百餘戶四萬六千餘口傷亡百餘人有錢無糧者百分之一徙外者五十三人	麥子每斤大錢一百一十文小米一百文紅糧八十文性畜宰殺一萬數千餘頭	可令災民包工鑿井以工代賑平糶機關	

縣	延	新	鄉
地多山崗人口總數約二十一萬災區約一千三百二十餘方里共二百六十七村根樹皮爲生	全縣面積八百三十五方里共一萬七千七百六十餘戶被災者占十分之二八現在無衣食而并無住者約一萬二千人	全縣總計約四萬餘戶災民壯丁約八萬餘口婦女約四萬餘口老幼約四萬餘口共計災民占全數十之七八	鄉
中等以上各家尙存麥五萬石雜糧二萬石以現存糧食計約可支持八十日惟以全縣情形核算尙缺糧十二萬	現在小麥雜糧異常乏貧民四出尋購難得升斗小麥每斗漲至一千二百文有奇雜糧每斗漲至八九百文不等	災區內糧食約可支持兩月餘現在市面糧價小米麥子每斤九十文高糧玉米每斤六十文	新
原有養濟院普濟堂各一府收養孤貧但經費有限不足支持現正籌設一救荒公所	平糶總局業於城內設立	宜施放糧食以補平糶之不足	延
			津

(三) 捐款一覽表(續前)

姓名 捐數

香港交通銀行經募

簡區氏 續捐五千元連前共一萬元

郭幼廷先生 續捐港紙五百元

莫晴江先生 續捐港紙五百元

程世濟先生 捐洋一百元

林永澤堂捐中國大學演劇包箱費洋一千元

南京中國銀行經募

晉和莊寶號捐洋四百元 元豐莊寶號捐洋三百元

救災週刊

鴻源莊寶號捐洋三百元 同益源莊寶號捐洋二百元

協元莊寶號捐洋二百元 道生莊寶號捐洋一百元

慎裕莊寶號捐洋五十元 寶康莊寶號捐洋三十元

源和莊寶號捐洋三十元 恆和莊寶號捐洋三十元

永康莊寶號捐洋二十元 森源莊寶號捐洋二十元

復和莊寶號捐洋二十元 元森莊寶號捐洋十五元

益昌莊寶號捐洋十元 仁和莊寶號捐洋十元

應康莊寶號捐洋十元 春森莊寶號捐洋十元

下關錢業同人 捐洋二百四十五元

陳星五先生 捐洋四百元

揚子淮鹽總棧同人 捐洋二百四十四元二角

趙俠含先生率子天賜 捐洋五十元

龍口交通銀行經募

楊得勝先生捐洋一元 姜銘之先生捐洋一元

呂信之先生捐洋五角 田鳴善先生捐洋五角

王景川先生捐洋二元 張信堂先生捐洋二元

劉醫臣先生捐洋二元 蘇宗釗先生捐洋五角

高鏡宇先生捐洋五角 遲永德先生捐洋五角

張丕址先生捐洋五角 張秉政先生捐洋五角

張秉清先生捐洋五角 王清雲先生捐洋五角

遲延緒先生捐洋五角 范善書先生捐洋五角

趙煥形先生捐洋五角 李逢晉先生捐洋二角

王宗金先生捐洋二角 于龍雲先生捐洋一角

王汝翰先生捐洋一角 樂士暉先生捐洋一角

王文臣先生捐洋一角 高常詩先生捐洋一角

高振英先生捐洋一角 王玉樸先生捐洋一元

鞠子芹先生捐洋一元 高雲章先生捐洋一元

趙文臣先生捐洋二元 梁子庚先生捐洋一元

張子敬先生捐洋五角 劉俊臣先生捐洋五角

林盛之先生捐洋一元 王季超先生捐洋五角

王獄西先生捐洋五角 衛文卿先生捐洋五角

徐平三先生捐洋五角 田紳亭先生捐洋五角

仲竹銘先生捐洋五角 宋煥廷先生捐洋五角

梁永文先生捐洋五角 王明科先生捐洋五角

馮不忠先生捐洋五角 高元祿先生捐洋三角

高常孚先生捐洋二角 梁浩伯先生捐洋五角

李純益先生捐洋二元 張彭先生捐洋二元

王煥亭先生捐洋一元 孫善仁先生捐洋五角

士美曲子珉先生捐洋三元 徐杏白先生捐洋八元

鄺榮光先生捐洋五百元

沈國鈞先生捐洋一百元

俄商奚揭斯先生續捐洋四百六十八元

南京總商會捐洋五百元 陶孝先女士捐洋十元

電燈公司 捐洋一百元 章桂陞先生捐洋五十元

徐士瑜先生捐洋一百元 吳大業先生捐洋一百元

無名氏 捐洋一元 趙萃珍先生捐洋一百元

協和烟公司(捐烟五十盒)售洋五十元

河南焦作福中總公司捐洋五千元

黑龍江同記與夏毓齋先生經募

天和鴻寶號 捐江洋五元 公和厚寶號 捐江洋五元

張子貞先生 捐江洋二元 王蔭岐先生 捐江洋二元

廣來盛寶號 捐江洋五元 中和興寶號 捐江洋五元

吳紹文先生 捐江洋二元 合成金寶號 捐江洋五元

興業長寶號 捐江洋五元 毛輔臣先生 捐江洋二元

會和公寶號 捐江洋二元 王西亭先生 捐江洋二元

趙子儒先生 捐江洋二元 同記寶號 捐江洋五元

夏毓齋先生 捐江洋二元 王丹五先生 捐江洋二元

瑞興東寶號 捐江洋二元 富記木廠 捐江洋二元

玉發公木廠 捐江洋三元 玉發東木廠 捐江洋二元

黑龍江日昌恆胡善卿先生經募

日昌恆寶號 捐江洋二十元 胡善卿先生 捐江洋十元

匯源慶寶號 捐江洋十元 裕泰店寶號 捐江洋十元

永裕源寶號 捐江洋五元 宣義泰寶號 捐江洋十元

綏化福聚興寶號 捐江洋十元 增盛公寶號 捐江洋五元

義增永先生 捐江洋五元 福增棧寶號 捐江洋五元

張遇明先生 捐江洋五元 德聚源寶號 捐江洋五元

信義成寶號 捐江洋五元 張亨天先生 捐江洋二元

李長庚先生 捐江洋二元 馮毓麟先生 捐江洋二元

孫翰臣先生 捐江洋二元 李游滋先生 捐江洋二元

江輔廷先生 捐江洋四元 楊品三先生 捐江洋一元

黑龍江交通銀行匯兌所宋炎興先生經募

宋炎興先生 捐現洋五元 邵翔茂先生 捐現洋一元

徐天休先生 捐現洋一元 章春靈先生 捐現洋一元

趙子英先生 捐現洋一元 董學舜先生 捐現洋一元

張省齋先生 捐現洋一元 朱瑞多先生 捐現洋二元

吳季延先生 捐現洋一元 梁曉山先生 捐現洋二元

黑龍江交通銀行匯兌所邵翔茂先生經募

江省寶丰玉寶號 捐江洋五元 楊香秋先生 捐江洋二元

傅友效先生 捐江洋二元 李秀山先生 捐江洋二元

張秉奎先生 捐江洋二元 畢鳴岐先生 捐江洋二元

王彭齡先生 捐江洋二元 張奐之先生 捐江洋二元

黑龍江元增裕孫品一先生源成銘張豐久先生經募

黑龍江總商會 捐江洋十元 劉子敬先生 捐江洋二元

黑龍江總商會會長孫品一先生 捐江洋五元

孟雲生先生 捐江洋二元 益丰恆寶號 捐江洋二元

萬育堂寶號 捐江洋二元 裕厚堂寶號 捐江洋二元

同興園寶號 捐江洋二元 寶齋齋寶號 捐江洋二元

永和店寶號 捐江洋二元 源成益寶號 捐江洋二十元

張豐久先生 捐江洋五元 王升三先生 捐江洋五元

呂蓉三先生 捐江洋五元 安郁如先生 捐江洋五元

陸巨峰先生 捐江洋五元 杜漢清先生 捐江洋五元

黑龍江廣信公司李兩臣先生經募

黑龍江廣信公司 捐江洋十元 齊子香先生 捐江洋四元

譚符忱先生 捐江洋四元 李兩臣先生 捐江洋五元

李奎章先生 捐江洋四元 高鑿齋先生 捐江洋一元

張雨臣先生 捐江洋一元 劉叔衡先生 捐江洋二元

劉鳳五先生 捐江洋一元 郭玉泉先生 捐江洋一元

袁季榮先生 捐江洋一元 王輔卿先生 捐江洋一元

宋晉三先生 捐江洋一元 李秀峯先生 捐江洋一元

王靜齋先生 捐江洋一元 董星垣先生 捐江洋一元

費秉鈞先生 捐江洋一元 董占一先生 捐江洋一元

高輔屏先生 捐江洋一元

陸三洲先生 捐江洋一元

黑龍江益發合等魯敬亭先生經募

益發合寶號 捐江洋十二元 魯敬亭先生 捐江洋六元

於志清先生 捐江洋六元 薛劍甫先生 捐江洋四元

劉冠英先生 捐江洋四元 史潔珊先生 捐江洋二元

趙曉美先生 捐江洋二元 李書錦先生 捐江洋二元

蕭心秋先生 捐江洋一元 王廷蔭先生 捐江洋一元

張祐昌先生 捐江洋一元 張守忠先生 捐江洋一元

董維善先生 捐江洋一元 趙文元先生 捐江洋一元

王俊才先生 捐江洋一元 王連元先生 捐江洋一元

姚桂林先生 捐江洋一元 劉樹增先生 捐江洋一元

吳毓堃先生 捐江洋一元 張桂森先生 捐江洋一元

多倫古北口蒙鹽局經募

陳訓琛先生 捐現洋二十元 楊 蕤先生 捐現洋五元

趙 玠先生 捐現洋一元 劉書廷先生 捐現洋一元

王穗卿先生 捐現洋一元 夏還卿先生 捐現洋一元

陳幼金先生 捐現洋一元 朱澤庭先生 捐現洋一元

沙樹棠先生 捐現洋一元 唐梅蓀先生 捐現洋一元

關傑麟先生湯筵助賑 捐京鈔一百元

神戶同文學校 捐日金一千一百六十元

歸綏財政廳 捐京鈔一百元

(未完)

本週刊第二期捐款一覽表欄內所登隨業銀行捐款三萬元係日金特此更正

文電摘錄

安徽財政廳長來電

北京華北救災協會梁會長、潘副會長、鈞鑒。梗電敬悉。華北重災，歷年罕見，鈞憲痾瘵在抱，設會勸捐，從此普渡災黎，博施濟衆，敬佩實深。連日與各機關各團體多方接洽，合力籌辦，惟各處勸賑文電紛至踏來，已在蕪湖縣鎮官商聯合設法募集一萬五千元，分兩次匯寄上海華北義賑會轉解災區。茲又於省垣設立籌賑協會，會先墊匯北京協會現洋一千元，俟再募有成數，陸續彙寄。謹先電聞。再各機關官吏，凡月薪在一百元以上者，已遵令提出二成捐助災賑。自十一月起，按月匯寄，以三個月爲限。知注附陳。安徽財政廳長陶銘叩寒。

關葆麟湯筵助賑函

敬啓者，接奉台函並展讀捐啓，辱承不棄，挈附微名，允當稍盡薄綿，冀圖贊助。適已分途設法勸募，如能集有成數，即當隨時奉繳。茲因三小兒彌月，本擬潔治湯餅，藉與諸親友盡酬酢之歡，祇以哀鴻遍野，物力維艱，不敢作此無益，謹將湯餅之資，假定京鈔百元，移作振濟之需。特此送請貴會察收，酌予撥發，並希見復爲荷。此致華北救

災協會，關期葆麟啓附京鈔百元十一月二日

蕭承弼壽筵助賑函

敬啓者，前以家嚴壽辰，承知交惠贈屏聯，藉光蓬華，本擬開筵酬客，聊伸謝悃。友人多以節筵助賑爲詞，承弼謹遵此意，以壽筵十席之資，計現洋一百元，捐入貴會，即請將祝壽人姓名登記，以誌義舉。名單另列。此頌公綏。附名單一紙。現洋一百元蕭承弼啓十一月十五日

附蕭宅祝壽名單

- | | | | |
|-------|-------|-------|--------|
| 靳翼青先生 | 孫子韓先生 | 楊芟青先生 | 孫彝韓先生 |
| 吳士湘先生 | 張岱杉先生 | 王恩溥先生 | 王幼山先生 |
| 林笠士先生 | 葉譽虎先生 | 江競菴先生 | 景太昭先生 |
| 郭嘯麓先生 | 李木齋先生 | 孫仲華先生 | 張貞午先生 |
| 段順卿先生 | 高重遠先生 | 于子昂先生 | 歐陽青甫先生 |
| 周次瑾先生 | 趙玉雙先生 | 劉曉峰先生 | 田貽孫先生 |
| 張季豐先生 | 黃霄九先生 | 秦友荃先生 | 賈信齋先生 |
| 張國樂先生 | 易蔚如先生 | 侯亦樞先生 | 王默軒先生 |
| 黃擷雲先生 | 蔣石甫先生 | 杜祝廉先生 | 袁松圃先生 |
| 許培之先生 | 揭友莘先生 | 張文瀾先生 | 趙心如先生 |
| 馬樾菴先生 | 楊海清先生 | 卓本恩先生 | 閔守聊先生 |

子鳴閣先生 林鴻武先生 高季溥先生 周右卿先生

劉吉甫先生 史剛峰先生 陳子衡先生 李福果先生

朱幹卿先生 李陶村先生 王伯恭先生 王次純先生

劉文泉先生 孔仰恭先生 黃季飛先生 余戟門先生

魏吉卿先生 由幼先先生 金顯生先生 張鳳庭先生

孔和菴先生 陳易園先生 陳紹藩先生 陳夢九先生

周蔭泉先生 葉振之先生 張嵩山先生 管仰山先生

杜鑄言先生 范禹勤先生 丁厚齋先生 王幼航先生

張思泉先生 王景樞先生 略墨孫先生 程斐卿先生

李芬圃先生 楊東生先生 劉曙初先生 曹子登先生

梁寶田先生 彭報暉先生 馬錦門先生 羅榮璣 鄧汀先生

常季生先生 郭紹武先生 郝雨滄先生 鄭南溪先生

趙智如先生 何弼仁先生 夏甸民先生 富惠軒先生

崔耘青先生 曾叔度先生 吳運炬先生 張佩之先生

陳金聲先生 張公衡先生 梅斐予先生 張中孚先生

勞福泉先生 陳正甫先生 劉華臣先生 王子英先生

唐壽林先生 蕭龍友先生 王圖軒先生 金祝君先生

倪龍驥先生 張蔭亭先生 王元甫先生 張生白先生

王少農先生

河南全省賑務處來電

華北救災協會、北省急賑協會、佛教籌賑會、北方工賑協會、近畿農
民救濟會、紅十字會、北五省災區救濟會、回教籌賑會、基督教災民
救濟會、農學救災會、國際統一救災總會、華洋義賑會、華北救災會、
協賑會、救濟旱災協會公鑒、本年豫省旱魃奇荒、亦地千里、被災者
七十餘縣、就中尤以豫北豫西兩屬為最重、而豫西於旱災之外、加
以潰兵土匪之擾害、人民轉徙流離、逃生無路、或鬻兒賣女、抱頭痛
哭、或投井服毒、闔家斃命、近宜陽一帶、且發現瘟疫、死亡枕藉、種種
慘狀、目不忍觀、豫東豫南雖係局部成災、然內鄉浙川汜水滎陽等
縣、亦均流亡遍野、餓殍載道、有不可終日之勢、非籌集鉅款、急施賑
濟、斷不足以挽劫運、而解倒懸、前由個等陳述災狀、籲呼將伯、迭承
中外各善團、先後派員携款數十萬元、分赴豫北各縣、散放義賑、本
省亦勉籌若干、趕辦急賑、及平糶各事、而災重區、萬難普及、目下
冬令已屆、飢寒交迫、目視此五百餘萬之災黔、無衣無食、前途何堪
設想、孫因同鄉公舉、奉派會辦河南賑務事宜、邀集公正紳衿、組
織機關、共策進行、到汴以來、百方籌措、無米實難為炊、日夜勞瘁、五
中欲裂、素誌諸公病痾在抱、餓溺為懷、萬祈廣為勸募、惠施西江、俾
涸甕得度、更蘇無任迫切待命之至、河南全省賑務處、趙個張鳳臺
吳鏡孫元

陝西賑撫總局來函

敬泣懇者天災匪患何代蔑有，獨未有若陝省比年之奇酷至烈。至於此極者，請爲我大慈善先生垂涕道之。陝自六年冬，秋迭發難，土匪蠶起，四處響應，著名之匪如賈福堂、黃老九、余鳴九等，不下數十股，蹂躪數十縣，殘殺數萬人。迨七年，外匪紛至，盧占魁來自綏蒙，張九才來自甘慶，漢中有葉蒼深入腹地，興安有王安瀾、王天縱等，其無名羣匪，此來彼去，更屬指不勝屈。所至之區，擄掠姦淫，慘無人理。其拷則也有火拷、水拷、冰拷、風拷、蒸小兒、剖孕乳、拍觀音、貼黃金燒，和尚剷爛筋等淫刑，種種慘狀，口不忍言。迨後援兵四集，匪患之殘酷稍減，而軍食之供應陡增，以故富者貧，貧者逃，而糜爛不堪言矣。八年春，劃界張專員瑞璣到陝，目觀奇災慘狀，始達中央，內有集八省之兵合數省之匪，卽解甲坐食，民力已有不支等語。卽此可見一斑。至是中央始頒振五萬元，以救災黎。又有水雹旱風等災，中央續頒款二萬元。此次陝督省兩長議立賑撫總局，原爲七八兩年匪旱水雹各災而設，初不計及。又有九年之大旱也。賑局於上年十二月成立。至今秋，據各縣報告調查災區填列三表：一匪災表，一水旱雹霜風蝗災表，一旱災表。然未報者尚有十數縣，或恐結怨於匪，或戶口滅絕，無人報告。請諸先生閱陝三表，其悲憫惻隱之懷，當有百倍於身受者也。願陝賑局之成立也，卽擬訂籌款調查施賑各章咨部。

立案，都覆章程妥協，乃章程中原有辦獎券一條，並未挑駁。及請辦獎券時，經都駁以易滋流弊，無已，請中央代陝息借百萬元，僅領五千元，又請另領鉅款，亦僅頒發兩萬元。四次共九萬五千元。春間領到一萬五千元。至今尚有八萬元未發。陝省民窮財盡，雖極力勸募杯水車薪，究何有濟。兼之本年夏收歉薄，每畝有少至數升者。五月亢旱，秋苗多未下種，卽有種者，亦多枯槁。南則興漢商雜一帶，草根樹皮，剝食殆盡。西則乾體，東則隴渭等縣，求生無計，逃亡甚多。且有自縊或全家服毒等情。鄭俠之繪流民，華元之說骸，其狀實有難言者。近雖秋雨迭降，麥豆播種，然目前凍餒待斃，來日方長。計至來夏，尚有七月之久。觀此二百餘萬災民，嗷嗷待哺，雖多方籌辦義舉，移民移粟，平糶工賑，押質地房，各辦法，惟無米何炊，要必非款無濟。也是他省之災，僅限今歲亢旱，而陝則連年匪災天災，迭至沓來，其痛苦爲何如耶。至靖國軍所佔八縣，賑局一視同仁，特令行不理，亦無從調查。據紳民言，其八縣災情較陝他縣尤甚，其如無款接濟，何伏懇北京華北救災會、慈善先生、痾瘵在抱、大發慈悲，或派善士躬親查放，或賜鉅款酌量撫卹，生死肉骨，銜結無雙。臨頭泣述，急不擇言，行盼駿惠，諸維亮察。此頌壽祺。計送災表三紙，陝西賑撫總局王恆晉劉暉劉濟坤公啟。

直隸清河縣公署來函

直隸清河縣知事公署公函第二一十三號敬啓者天禍吾民旱魃滋虐自春徂秋雨澤弗加敝縣境內共轄三百三十餘村童叟赤地居三之二其間有施種地畝亦徒歎苗而不秀麥收因歉薄已甚

輝無任叩禱肅啓台端祇頌善祺此致華北救災協會光臨中華民國九年十一月十三日

襄垣縣公署來函

秋田又毫無不登嗟我農人何以卒歲現經周歷勘察詢問疾苦計查有次貧者九千八百二十餘戶極貧一萬三千七百四十餘戶其中婦孺七萬七千九百五十七口老幼二萬一千二百一十四口壯丁二萬二千一百四十八口綜以上嗷嗷待哺者有十二萬一千數百之衆村市糧價騰昂莫過紅糧每斤貴至銅元八枚小米且在十枚以上次貧者質貸謀活雖糶糶雜糶尚可苟喘息其極貧者則仰業添薪掘茶爲食愁苦之聲幾於比戶至遷徙求生之貧民夏秋陸續出境約已六千餘人賣男鬻女者尙不知凡幾目今深秋已過時屆嚴冬哀哀嗷嗷濯濯大野試思其無衣無食將何以延待來年幾不至弱轉溝壑壯流盜竊言之有餘痛矣况每於獄獄得情之頃又未嘗不哀矜太息而歎蒼蒼者之驅此蚩蚩饑黎以罹於法網也鄙人忝爲司牧智拙撫綏無米爲炊乏策救濟卽盡蠲祿補何能收博施濟衆之功縱呼助紳商同感無拯溺救饑之力坐視流亡難安寢饋伏念貴會諸君子成仁取義振災卹貧遍敷東岱之雲薄浸西江之潤容深梓里惠洽茅櫨夙仰慈祥曷勝欽叙謹取雁陳敝縣受災慘狀爲民請命代衆乞恩伏望諸君子多分賑款用濟災黎引領德

逕啓者案查襄垣本年春夏秋三季缺水夏秋均已歉收成災村莊幾及全縣災情爲近數十年來所未有業經敝知事呈報委員勘驗在案惟查襄垣災象已成敝知事職幸是邑目擊憂心當卽商同各紳設立慈善救濟會一處擬籌募捐款設法賑濟無如地方凋敝已極無法羅掘經敝知事倡捐冰俸三百元各豫屬等捐除月薪每人各捐十元二十元不等然災區廣大飢民衆多杯水車薪無濟於事茲據教育會商務會農會並各機關人等聯名具稟均稱北京設立華北救災協會籌款賑濟懇請轉函李君慶芳請作襄垣商民代表懇求華北救災協會迅速撥款補助以救災黎等情前來素稔貴紳誼切桑梓關懷民瘼希卽勞赴華北救災協會懇求籌撥巨款以濟急需而救民命如蒙允准迅卽匯寄來縣以資撫卹並請賜覆以慰盼切此致李紳慶芳襄垣縣知事李輔中民國九年十一月九日

陝西臨潼縣救災分會來函

華洋北五省旱災救濟會諸大老先生公鑒愛人熱衷海內共欽深仰莫名敬啓者以此區災情至重據實稟陳從來人情莫不貪生而此區之民幾不能生因亦並不樂生何則慘痛之情深故死亡之念

淺也且自決其必死直欲以死期之不有仁人君子急起而拯之則真具死矣嗚呼慘哉是不得不哀告於我大君子之前也按此區所轄村落皆切近渭河星羅棋布地狹而人密恆年所產入不敷出即在豐穰僅能糊口稍遇荒歉便成奇災詎自民國七年陝省靖國軍起河北一帶土匪藉機擾動或假託名義任意蹂躪所到之處劫掠一空民情大震皆棄置一切扶老携幼四散逃奔數月間野居露處者十人而九嗣後雖經王某軍積極安撫然摧殘數四之餘元氣難復蓋無論何家歸後無一物存者故閭里蕭條依然觸目傷心最痛人災未已天災橫流自去歲九月至今春經歷近八月竟無雨偶雨均極微夏季麥收每畝率斗餘爲常五六升者亦多不一月鄉里乏食者十四五五六月間更大旱民遂益惶恐極無聊賴於是掘草根拾黃花摘樹葉爲食者舉目皆是資產均或殺或賣存留者零星無幾繼見男女雜踏保抱携持相率奔食北山者絡繹於道未幾山中斗價暴漲且地勢寥闊貧民無可謀生又窘極老弱填溝壑者無算復轉歸坐以待斃現狀若交口市面公然軫臂奪食錐囊必粟呵之不動擊之不忍者層見迭出悽慘之情不堪言述尤奇者此區向來土性宜棉棉業較多人所望者棉花稍成或能少待接濟不意自八月初被雨連雨數日又成潦災棉實壽疇一蕪不開並秋禾同歸烏有仰屋號泣觸處成瘳似此情況日復一日勢必餓殍相繼一死

無遺夫事莫大於救死德莫大於活人同人等德小望微雖極知不可坐視然力不副心焦灼無聊只得略陳梗概求救於總會諸大君子之前更懇將此區列爲急區大事鼓吹深乞中外大慈善大博愛家多所布施得全此區人命鄉里小民無所報施行見有焚香暗祝而已即此敬候大安陝省臨潼縣交口鎮救災分會同人叩

山東賑災公會來函

諸位先生鈞鑒本會據調查員報告被災最重者爲臨清無棣樂陵德縣堂邑平陰陽信武城恩縣館陶濟陽平原清平邱縣濮縣德平陵縣冠縣夏津密化范縣等二十一縣災民共三百四十一萬四千三百餘人次爲臨邑齊東禹城長清茌平商河東阿齊河博平高唐觀城等十一縣災民共三十一萬五千五百餘人奄奄待斃慘難言狀亟應普施急賑以解倒懸而組會迄今竭力勸募僅得十三萬六千零八十九元零不得不權其輕重就災重各縣先行救濟按災民多寡定賑款等差計共支配十六萬八千五百元不足之數另行借墊已電各該縣速領散放並由會派人前往監察災輕縣分續募有款即予救濟子遺將盡鉅款難籌速賜拯援實深感禱除派人分途勸募並備專車兩列趕運賑糧糶石以濟民食外謹電馳陳伏惟鑒察即頌公綏山東災賑公會會長呂海寰張英麟何宗運全啓

京兆災荒救濟會來函

遷啓者京兆區域頻年水患爲災民生凋敝已極今年夏間近畿戰役猝起全區地面均包在火線之內糧秣運輸財力竭敗兵需索十室九空廬舍邱墟生靈塗炭兵燹甫過天災繼乘旱魃蝻蝗赤地千里鋒鏑餘生更遭歲祲慘目傷心幸蒙大總統特簡大員督辦賑務災黎一線生機欣有所託然災區甚廣而我京兆地方人士尙無專設機關其何能挈領提綱博施濟衆同人等誼關桑梓救濟之責義無旁貸爰邀集京兆士紳組織京兆災荒救濟會共謀募捐放賑之舉下爲鄉里負謀生之責卽上爲國家分救民之憂茲覓定京兆尹公署內京兆議員辦公室爲會所於十月二十五日開成立會其謀進行惟同人等才識有限茲事體大深懼勿勝素仰貴處辦理賑務成績卓著全國欽佩還祈不吝賜教至所感幸除分別函報各機關及各慈善團體外相應檢同會章一分函請察照此致附會章一分京兆災荒救濟會啓

本會調查員蘇文衍來函

會長鈞鑒敬啟者文衍此次奉派調查直省災區業經列表呈報在案茲再呈上沿途經過東南各災區災民所食之野草及災民所食之草作饅頭各一分呈覽又呈上鎮鹿縣內之井水一瓶聞將此水灌地禾稼反遭枯槁應請轉致化學師化驗有無含有別種雜質冀可改良種植又呈上刑台縣內所產之玻璃石二件據該縣長聲稱

此項玻璃石以火煮之卽成玻璃應否由會咨勸業公所試驗明白設法利用之處伏乞鈞裁肅此敬請崇安調查員蘇文衍謹上十一月十五日

附錄

(一)法令 教育部訓令第四七九號

直隸

陝西

令河南教育廳

山東

山西

查本年北省亢旱赤地千里人民困苦顛連謀生之不暇遑論教育然教育爲國家之根本亦卽謀生之要具果其教育普及人民具有相當知識平時之籌備災時之救濟未常不可減少苦痛卽不幸散之四方知能既具隨在胥可得食識見較優亦不至聚而滋擾此因災愈見教育之難緩學校之可貴也吾國興設學校近二十年其間經費經營僅得此數若因災侵相侵竟至一蹶不振要亦何忍矧天下事興復於既輟之後其勢逆而難維持於將墜之先其勢順而易趁此茲請未絕橫舍猶存急起直追未必無挽救之望本部責任所

在廣取輕弛所望衆寧共舉濟此艱難現在受災區域各校狀況如何應責令該廳悉心體察竭力支撐無論如何困難要當委曲設法多方保存毋使吾國一綫生機銷滅於一時之災變是爲至要並須將各災區教育現狀及維持辦法迅即具報以憑查核合亟令行該廳遵照辦理此令

(二)公文

交通部致隴海鐵路總公所函

逕啓者前准內務部函開陝西籌賑委員宋聯奎請速修潼西一段以工代賑復據北京陝西賑災會會長張鳳剛等呈請修築潼關以至鳳翔又據旅京陝西公民宋伯魯等呈請撥款將潼鳳各段分途并修各等情業經鈔發原呈先後函知該路核議具覆在案茲復准國務院函開據陝西同鄉京官宋伯魯等呈懇撥款興築潼鳳路綫以工代賑又准內務部咨稱據北京陝西賑災會會長張鳳剛等呈同前因咨請迅定辦法各等因到部合將原函原咨分別鈔發該路一併研究迅即核議具覆以便轉覆可也此致

交通部復河南沁陽清化地方籌賑救災會

王代表函

逕啓者據呈稱豫北懷慶各縣旱災甚重請從速展修道清鐵路清孟枝綫以工代賑等情到部查此次災重區廣遍野哀鴻惻惻同深

本部籌議以工代賑清孟枝綫原在計畫之中頃已由國務會議議決照辦所有展修手續業已議定即日進行開工惟築路必須用地購地手續甚繁若按尋常手續必致延誤應請貴會對於該路購地之事頂籌安策竭力協助俾速進行爲荷此復

駐神戶領事柯鴻烈呈外交部文

爲北五省旱災本埠僑團捐集賑款先行匯寄請核收見復事昨駐日本代理公使電開准外交部電開本年直魯豫陝五省旱災成災災情之重災區之廣爲近今所無政府發帑資助人民倡辦賑歐美人士亦有叩鄰之議現於部中設立臨時籌賑委員會除由部員及使領館員攤捐外希布告所在僑民廣爲勸助捐款稍有成效即隨時電匯本部該清單到部由部填給收據捐款多少分別從優給予獎獎勵章章程訂定另達等因到者希查照辦理等因奉此領事遵即布告各僑團云後茲有神戶中國慈善會捐集日金四千元中華學校捐集日金一百四十九元六角又日支實業協會捐助日金二十元除該協會會員田村新吉等二十員此次來華視察請飭屬道謝曾經函達在案外茲將該三項捐款換執匯豐銀行匯票先行匯寄至請核收見復並分別各團先賜粘總收據各一張以憑轉給餘俟各團捐款匯齊陸續匯寄後再行開列清單分別請獎惟部訂給獎章程尙希從速寄下爲盼謹呈附匯豐銀行匯票二紙共

日金六千一百四十九元六角

葉恭綽公布民國六年京畿水災助賑會收

支數目函

逕啓者鄙人前於民國六年同貴廳總辦京畿水災助賑會一切款項由貴廳派人經管所有收支賬目業經貴廳於戊午年十月刊發徵信錄分送茲查尙有未及周知者合將當日收支大數表示如下請即照登政府公報并設法廣行宣布爲荷此致京師警察廳

計開

民國六年京畿水災助賑會收支概略

入款項下

(一)甲種第一類發售彩票入款

現洋二千五百〇七元

京鈔八萬六千九百九十元

(二)甲種第二類臨時收入各項捐款

現洋二千三百一十一元二角四分

京鈔六千九百八十元一角四分

小洋一千四百五十五角五分

銅元二千四百五十五吊按十二折合現洋二百〇一元四

角

(一)乙種畫展展覽會收款

現洋一千〇九十六元

京鈔六千五百〇五元九角五分六厘

(二)丙種拍賣未取及已得復捐助彩品

現洋二百八十五元七角

京鈔一千六百七十二元

(一)入現洋及中交京鈔存銀行生息至七年六月應止共得利

息現洋五十元九角三分五厘

京鈔一千二百六十六元九角七分八厘

以上共收入

現洋六千四百五十二元二角七分五厘

京鈔十萬三千四百五十五元〇七分四厘

小洋一千四百五十五角五分

均另有細賬刊明徵信錄第一頁至第八頁

除開支會費

甲種五項支出

現洋二千二百三十元二角一分

京鈔一千九百七十二元八角五分

乙種支出

現洋五百五十一元九角九分

京鈔一千二百四十七元五角

丙種支出

現洋五十一元二角六分

均另有細賬刊明徵信錄第九頁至第十六頁

實收入

現洋三千六百十八元八角一分五厘

京鈔十萬〇一百九十四元七角二分四厘

小洋一千四百五十五角五分

出款項下

(一)賑務開支

甲付水災急賑會

京鈔二萬元

乙付補助定興賑款

京鈔二千元

丙付補助冀屬六縣水災義賑會

京鈔一千元

丁補助京師貧兒院經費

京鈔二千元

以上共

京鈔二萬五千元

(一)收養及遣送難民開支

現洋八百七十三元六角

京鈔五百七十二元二角二分

此事由京兆尹及警察總監主辦細賬見徵信錄

(二)永定河堤工開支

現洋三萬八千一百二十七元八角七分一厘

按六二七二折合京鈔六萬〇七百九十元

(一)付永定河工峻後護堤插柳費

京鈔一千元

(二)特別開支項下

甲付充彩金贖價

現洋一千九百七十五元

乙付印刷徵信錄一千本工價

現洋一百四十五元

以上共支出

現洋二千九百九十三元六角

京鈔八萬七千三百六十一元二角二分

除支實存

現洋五千九百六十四元九角一分五厘（內五千三百三十

元七角係以京鈔八千五百十三元五角二分六釐按六二

七二折合併註明）

票洋四千三百十九元九角七分八釐

小洋一千四百五十五角五分

以上各款均於水災賑務結束後撥存京師警察廳備充慈善用

費在案特此登明

（二）公電

交通部致田督軍電

田督軍 齊省長

濟南田督軍齊省長鑒本部擬先築煙灘路基以工代賑一案業經
錄日電請協助款項及購地各事在案現本部已派津浦鐵路工程
司趙德山兼充煙灘路工處處長等畫進行惟茲事與辦倉卒諸待
協助其中最緊急者一路綫經過需用地畝擬先核算登記隨後發
價以免停滯工程二由被災各縣知事招集災民派人資送工段三
測量隊及開支員等出發後田地方文武官隨時派軍警保護以上
三項應請查照迅急分飭該綫所經煙台縣福山縣蓬萊縣黃縣掖
縣昌邑縣濰縣各地方文武長官及各主管人員趕速辦理以利進
行並希見復再該處長擬即到濟督謁台端面呈辦法請予隨時

接見指示一切為荷交通部○鑒

陝西 陳督軍 復交通部電

陳督軍 劉省長

交通部鑒接有電以籌議工賑將洛潼路一段提前備辦著手施行
並囑保護派出測量工程隊仰見興工濟振便提轉輸念切痼瘼
蓋籌極佩除遊飭陝境地方文官遇有該路派來測量工程隊安
切保護併隨時體察彈壓俾利進行而資振救外特此奉復陳樹藩
劉鎮華勸印

（四）救災機關消息

國際統一救災總會第五次開會誌

國際統一救災總會于十八日下午五時半在西堂子胡同第五次
幹事會到會者中外幹事十三人由法克生主席首由秘書黃鳳華
報告收到各處贊成來電（一）河南趙督軍張省長電國際統一救
災總會梁燕孫先生德來格先生暨中外諸大善士鑒文電敬悉貴
會成立以統一中外各救災分會迅收救濟實效為宗旨并推大編
統為名譽會長從此統籌分辦博施濟眾有裨舉目張之效無一人
向隅之憂無任忭賀豫省災重區廣務乞迅賜賑濟以救災黎特此
電陳為深叩禱趙朝張鳳台恭叩（二）直隸曹督軍曹省長電國際
統一救災會梁德兩先生均鑒敬電祇悉貴會集合中外善團共同
救濟願宏力大深佩蓋籌關於畿輔賑災事務借助尤多謹先電覆

無任感荷。曹錕曹銳即叩。後計本日議案共有五起：(1)禁止當舖乘機賤償當物及蒸鍋案，由鐸爾孟提出。前次幹事會已經說明。經討論決定。由本會秘書擬具辦法。後再向內務部接洽。(2)各委員會職務之執行案，由德來格提出。略謂各股委員會均已成立。除款項委員會照常辦事外。其餘各委員會均未開會執行職務。現在擬有各委員會執行職務細則。俱未翻成華文。應俟下次幹事會開會時。再行討論。(3)美國紅十字會請求特予區域一處。以便施行放賑案。先由該會代表貝克報告。略謂紅十字會于放賑一事。極有經驗。蓋須先擇定一地。作為大本營。以後再行推廣至他處。現德州至臨清一帶。災情既重。交通又復便利。鐵路已經敷設。輸運極易。故美國紅十字會擬先定該處為集中所在。先辦急賑。而後調查戶口。挑選壯丁。築造由德州至臨清之馬路一條。惟極願合併于國際統一救災總會。聽從指揮。應請表決。云云。繼由懷梯報告。略謂放賑要旨。第一籌款。第二須使災民普受實惠。在歐戰時。歐洲及西伯利亞一帶。放賑均美國紅十字會所為。故該會可稱為極有經驗。此次亦擬將當時辦法移于中國。由一地而至全區。使災民普遍受惠。云云。經總士詒會長報告。略謂美國紅十字會。本慈善之心。行博愛之舉。急賑工賑。兩者俱行。且願合併本會。聽從指揮。則本會應無限歡迎。惟鐵路一事。昨與張內長談及。據云尚有兩路可築。并詳述築路辦法。

現在不妨說與美國紅十字會備供參考。(一)由臨至惠民一路計長三百五十里。經過六縣地方。(二)由德州至涿州一路計長五百二十里。經過直隸之地頗多。按照常例。路寬三丈六尺。每里需費五千元。若用災民似尚稍貴。(因災民器具不完備。須自添置)云云。經乘討論決定。贊成美國紅十字加入本會。擔任辦理。(4)各分會應報告本會四項案。由德來格提出。略謂各分會應報告于本會者。凡四項。請表決施行。(一)款項總目。(二)願一次交本會若干。(三)願分期交本會若干。(四)未交本會之款如何分配。經討論決定。中外各慈善團體一律遵行。惟其自力不足。希望政府或本會給款放賑。及該分會祇擔任放賑一定區域者。不妨于報告內預先聲明。(5)青年會擬于市上設箱募捐。交本會放賑案。由德來格提出。略謂天津上海各處人民。對於此次捐款。均極踴躍。現在北京青年會。擬于市上設置木箱。任人自捐納。以後將該款交由本會放賑。請眾表決。云云。經討論決定。請商會幫同各行會及居民。挨戶勸捐。并不勒迫。最後由盧立基報告。吉林方面已經募有巨款。下次開會。可請其代表蒞會談話。經眾贊成。後即行散會。時八點十分云。

中外各救災團體代表聯合會議誌

國際統一救災總會。召集各處中外救災團體代表。於二日在西安。子胡同開聯合會議。由各代表報告一切情形。業誌前報。茲聞三日

下午四時，又經開會討論一切議案均無結果，四日續開會議，由梁士詒主席，議決案件五起：(一)聯合各團體之最善法及分區辦法案，經鄧爾孟修改，分數項表決。(二)要求北京國際統一救災總會集合各地方救災之精神，並就其能力內分配之。(三)要求救災各團體將至今所辦救災成績，彙送北京國際統一救災總會，並於尚未施賑各災區中，迅速指定担任。(四)如各團體於已認區域財力有不逮時，或未經慈善團體担任之區域，如本總會力量未能兼顧，應請政府及各地方官完全負責。(五)指定劉芳盧立基調查某團體担任某災區及分配，至今尚未確有何團體前往救濟之災區。(六)南京以上宜昌以下各慈善團體，及各教會，應幫助漢口救濟賑濟河南。(七)上條各團體教會，若欲放賑某區域，須經漢口救災指定。(八)政府提倡賑務各事宜案，由汪大燮報告，略謂已與賑務處坐辦擇實惠接洽，據云政府現擬募集愛國公債四百萬元，又增加關稅年約可六七百萬元，又附加鹽厘約可四百萬元，共籌備一千四百五十萬元，作為此次災賑之用，將來不獨所有捐款交由本會接洽辦理，即政府自籌之款，亦其願與各慈善團體共商賑放，至鐵路加價之款，以撥歸滄石烟灘兩路之用，本會仍應指定二人與賑務處時常接洽，經表決，仍請梁士詒汪大燮担任，又漢口代表勞用宏報告，略謂交通部關於運糧辦法，定為商人五折，賑品四折，

查賑品四折，似屬尤多，應請減免，至商人五折，又嫌太寬，蓋不肖者常趁此機會，販運糧食，赴災區高價牟利也，經討論決定，擬照六年辦法，聲請政府，凡屬賑品均予免費，平糶先暫行掛賬。(三)分賑衣服糧食之最善法，及救災之各種辦法案，分數項表決。(一)由本會函請被災各省長官，將所扣車輛，除不得已外，均行放出，以便輸運。(二)請政府通令各地方官，對於土匪妨礙放賑者，須加意防護。(三)對於輸運辦法，仿照漢口成例，由地方官向各紳商借驢馬板車裝載，其無板車或驢馬之處，則就地僱用強壯災民挑負，遞站交換，雇工於賑。(四)通知各慈善團體，建築道路，無石處可用沙土就地取材，以免佔用土草，防礙運糧。(五)由各受災省分慈善團體，收集軍人殘破軍裝，就地散放。(六)本案如有未盡事宜，得隨時提出討論。(四)監督款項用途之最善法案。(一)由司庫蔡廷幹提議，凡向本會請款者，除繕具節略退出，俟本會討論閱核外，其請款機關，須經本會承認有案者，即或私人請款，當由上述機關介紹。(二)名譽秘書黃鳳華博士提議，各慈善團體管理款項出入一切之簿記，由本會款項委員會製成中英文，迭發填載，以便稽核，均表決通過。(五)以後與各團體交換消息，及聯絡之辦法案，由本會調查委員製成表式，分送各分會，請其將各種情形，每十日填載報告本總會後，由公告委員會發表，以期交換聯絡，經表決通過，議案已畢。

即由梁士詒會長致謝詞，並道歉忱，又討論謁見大總統日期，後宣告閉會，現聞大總統已定於五日下午三時半在集靈囿接見各代表云。

(五)賑災新聞

兩醫學堂均將演劇

近來學生演劇賑災，日有所聞，而京內各校已有先行之者，誠以嗷嗷待哺，觸目傷懷，實不忍熟視無睹，不得已而風行此舉者也。近聞軍醫學校，將於本月二十四日下午在本校開演新編戲劇，並種種雜耍，其劇名即為賑災以資募捐大宗賑款。又聞醫專亦將於本月內在該校排演新劇關於種種生理方法遊戲藉以收入巨款，以盡慈善事業。現兩校均正從事練習，將來排演必有可觀。(介)

美領事捐助災民衣服

駐津美國總領事，福祿爾君，嗟於災民之飢寒交迫，殊堪憫惻，特將舊存衣服及小孩衣服多件，送交華洋義賑會設法散放。聞該會因此項衣服價值較貴，擬將所有送去衣服存儲於崇仁宮內拍賣變價，再與災民購買棉衣云。按美領福祿爾君自駐津以來，凡所設施無不以中美親善為主旨，此次對於華北旱災設法救濟，尤為熱誠云。

英意贊成加稅助賑

據外人方面消息加稅助賑案初經美國之承認，日本亦已允許，昨聞英國意國亦皆表示贊成，惟意政府提出附帶條件，應請中國之

交付與國債券云。

日本募款救災進行

東京各新聞社通信社，因贊成日華實業協會，募集華北饑饉救濟義捐會，特決計互選委員，如報知東京日日朝日讀賣時事五家，已舉行委員，將與日華實業協會會長澁澤子爵，華北救濟特別委員長大倉男爵等，協商發表具體的計畫，着手向全國募集國民的捐款云。

黃開文君捐馬助賑

此次北地奇荒，中外人士莫不解囊慨助，茲有黃君開文，將其所畜良馬二匹，捐入華北救災協會出售，捐助賑濟，並附捐馬料六個月，月需二十四元，共計百四十四元。聞該馬均草黃色，好六歲口，確係良駒，現已由該會招人購買，如黃之熱心實足令人欽仰云。

德州災民已得好音

此次北省旱災，國內各慈善家均極熱誠救濟，茲聞交通業總長前日生辰時，有蘇州某君特送棉衣一千套，價值三千餘元，以為葉氏籌當經葉氏捐助華北救災協會，現該會已聯同自購之棉衣萬餘套，定日內派員向德州等縣散放，是亦德州災民之一好消息也。

廉夫人捐法書助賑

廉南湖之夫人吳芝瑛女士，鑒於華北災情奇重，募款維艱，特將平時所書之楞嚴經二百部，概捐八省急賑游藝會，當由該會函謝云：芝瑛夫人慈鑒，敬啟者，敝會為億萬災黎請命，開游藝會於新世界，

辱承夫人慨允將親書珍本楞嚴經二部廉價出售以充賑款聞命之餘感激無地素諗夫人慈愛為懷樂善不倦今又宏此善願敝會愈覺欽佩敢謹代億兆災黎先行叩謝專泐敬頌善安云云

天津女生演藝助賑

天津女生賑災團演藝助賑原擬於陽歷三十四兩日開演因事前佈置未能完備稍為遲延茲已定於陽歷二十及二十一兩日自下午七點半假安徽會館開演其劇名為(家庭鑑)其中共分十三幕各幕之間並有音樂火棒舞蹈各種遊藝以助興趣價目分甲乙丙三等云

上海女生救災團演劇助賑

上海女生救災團以天氣驟寒災民益受飢寒之迫因紳而斃者時有所聞發起演唱新劇以籌賑款而濟急需其演期尚未確定約於本星期六或星期日下午七點半假廣東會館開演其劇名為(家庭勢力)(哀鴻淚)二劇各分十幕各幕間有音樂火棒舞蹈等藝所售票價定為一元八角五角之三等所得稅資悉數充賑款云本年之災為數十年來所未有而本年女界同胞之熱心等賑亦屬不可多得云

天津災民戶口之調查

本年旱災奇重災民逃荒津埠者絡繹不絕此遣彼來頗不易調查真相茲接警廳據城鄉各區署最近呈報界內居住災民戶口及窩舖各數目極為詳確亟披露以供衆覽計開北一分駐所界內居住災民四十三戶男女大一百二十三口小七十六口北二分駐所界內居住災民四百八十七戶男女大一千三百零五口小一千零零四口北三分駐所界內居住災民七十五戶男女大二百一十口小

一百零六口(內有極貧三十二戶計男女大小共一百三十六口)北五分駐所界內居住災民一百零六戶男女大三百四十七口小二百三十五口共計七百一十一戶男女大一千九百八十五口共計七百一十一戶男女大一千九百八十五口小一千四百二十一口南區二三分駐所界內窩舖四千八百一十五戶男女大小共計二萬五千六百五十三口以上共計災民五萬五千二百六十六戶男女大小共計二萬九千五百九十九口四鄉第一界內居住災民四百七十七戶男女大一千三百一十二口小八百二十五口(內有無棉衣者男女大小共三百六十九口)第二界內居住災民一百七十一戶男女大小七百七十三口第三界內窩舖二十五戶男女大六十九口男女小四十二口(內有無棉衣者八十一口)第四界內窩舖三百八十三戶男女大九百五十三口男女小六百六十口(內有無棉衣者男女大小共二百二十四口)第五界內窩舖七百六十二戶男女大二千零二十一口男女小一千六百一十六口第六界內窩舖一千二百零一戶男女大三千二百三十八口男女小二千一百八十五口第七界內窩舖七百六十七戶男女大二千二百二十九口男女小一千二百七十七口第八界內窩舖九百八十三戶男女大三千零九十九口男女小一千九百七十二口(內極貧八百二十三戶計男女大小三千七百三十一口)以上四鄉共計四千七百六十九戶男女大小二萬二千一百七十一口城鄉各區界內災民總共一萬零二百九十五戶男女大小共五萬一千三百三十口以上災民均係由外來津者其本縣災民不在此數再本縣每屆冬令例有不能養生之貧民均依賴冬賑以為生活者本年此等貧民尤多又四鄉界內被災未收者共五千二百九十五戶計二萬八千三百五十二口云