

民国二十年上半年

陇海铁路工作报告

2  
557  
3  
1

民國二十一年上半年編

隴海鐵路工作  
報告

錢宗澤題



3 0532 7022 3

## 隴海鐵路之半年工作報告

弁言

顧亭林先生日記載之作鑿往所以訓今蓋舉凡因果之關係既明於是逐事爲比彼此之比較著於斯今昔之比較著於斯而所以優所以劣之內容遂一一彰明而較著執事者參酌而權衡之慘淡而經營之然後改良進化得失之機股鑒昭然矣日月不居宗澤受事一年又十閱月自改絃更張因革損益亦半載於茲其經過工作應告一段落以爲鑿往訓今之比較夫隴海鐵路綿亘隴秦豫蘇四省計程四千八百餘里自腹地以迄海濱爲橫貫東西最大幹綫開發西北發展民生鞏固國防在在佔重要地位惜廿餘年來國家多故迄未完成今通車者自海州至靈寶僅一千七八百里復連年厄於軍事破壞不堪此次國民會議暨鐵道部歷次會議關於完成及改良本路之決議案甚多故宗澤對於本路實抱無窮之希望回憶去年受事之始承凋敝之餘方思着手整理而兵革又起移徐設局草創規模維時軍事緊急車輛全供軍用路局得自支配者客貨車不過十餘輛機車祇四輛材料缺乏運輸停滯營業困難財源枯竭路軌橋樑機車車輛因戰事旅進旅退毀壞益甚而修理更不容緩進款愈絀出款愈多軍運路事兼籌并顧職責所在尤不能不鼓舞員工同心戮力竭蹶情形皆平昔所不及見者也迨戰事結束隨

弁言

軍返鄒十二月全路統一始得一意整理路事首先改組局制改用國文以崇國體於總務處添設材料課以專材料之購備權設產業課以重全路路產之保管權設考績課以掌全路員工之考成並組立護路隊輔路警之不足策全路之安全事務會計均請部派相當人員充任處長一洗從前深閉固拒之習然後運務計政權限有在系統昭然當軍事期內流入他路之機車車輛計達三分之二輾轉接洽始漸收回客貨列車亦漸恢復惟全路損壞已極設備缺乏枕木橋樑電桿電綫均與行車安危運通塞息息相關乃積極籌畫鳩工庀材由三月起抽換枕木約十萬根橋樑七十餘座應急之修理亦過半數更換電桿二千餘根電綫五百餘盤時屆雨季幸無險工行車賴以無阻至西連海港營業要圖現正計畫進行而大浦碼頭實爲現在出海門戶久患積淤輪船不能停泊爰租用挖泥機船從事疏浚使載重一千六七百噸之輪船可以出入較以前僅載六七百噸之船尙須候潮起旋者固有間也同時延長岔道改良起卸於是貨運得以稍暢商旅便之綜上種種原因路綫修整車輛公開信息靈通裝卸便捷故三月份收入達九十餘萬開本路之新紀錄若夫財政自改組後各項解款全路開支購買材料修養工程并接濟靈潼段工費約五十萬籌還員工欠薪約四十萬兼程并進不遺餘力此自本年一月起半年內工作之大略情形也回溯改組之初當全路殘缺之後財政拮据事多牽掣相機應付煞費經營種瓜種豆之收穫有非始願所敢希冀者宗澤材力微薄不敢告勞而小有成功殆悉由諸同人相助爲理努力工作所致其因果固非偶然也雖然鐵路事業其演進固無止境如本路已成者此後如何發展未成者此後如何促成其進展之希望較他路尤大今區區半年之工作譬之爲山九仞功始一簣故衡量諸所

成就亦祇能謂之甫發其端所謂急則治標也若夫根本之圖如舊債如何整理全綫如何完成海港如何興築雖有具體計劃均以時機旣不許可財力復感未遑故繼續竟功正猶有待今所冀者全路同人一心一德努力奮勉俾種種建設計畫漸次實現使後之視今亦猶今之視昔不亦猗歟惟因革損益頭緒紛繁多有爲外間所不及知者爰就半年工作經過分門別類臚舉如左以供關心本路者之參考討論焉

錢宗澤

民國二十年 月 日

弁  
言

四

# 目錄

## 一、關於興革事項之工作

- (1) 遵照部頒編制專章實行改組管理局暨各處課
- (2) 撤銷原有警務處改組為課隸屬於總務處
- (3) 添設武裝護路隊保護路綫及行車安全
- (4) 總務處添設材料課分置廠所給裁滬漢轉運處以節繁費
- (5) 設置產業課清查地畝
- (6) 新設庶務課清查保管公有物品
- (7) 接收舊總會計處依照部定編制改良組織
- (8) 創設滬海鐵路同仁交誼會
- (9) 改組本路工會
- (10) 創設滬海員工消費合作社
- (11) 開辦各站扶輪小學校
- (12) 編印二十年份職員錄
- (13) 發行週刊
- (14) 重編旅行指南

## 二、關於整理事項之工作

- (1) 整理檔案改用集中管理辦法
- (2) 改善收發手續稽查積壓文件
- (3) 釐定各員司職稱薪級
- (4) 清查沿綫職工冒名頂替
- (5) 清查全路產業防止租戶欠租及侵佔
- (6) 改善材料名稱整理材料帳務
- (7) 整頓各處醫院頒發各段救急藥箱
- (8) 整理運輸實施各項調查
- (9) 清償客商運費以昭路信
- (10) 防護信遠小站匪徒騷擾
- (11) 整頓客車侍役招待旅客
- (12) 疏通積貨以蘇商困
- (13) 擴充行李包件運輸
- (14) 興辦聯運減免各路虛曠損失
- (15) 恢復國內旅客聯運
- (16) 籌備水陸及汽車聯運
- (17) 平均派給商運車輛以祛弊端

- (18) 設法改配車輛組織開行特別快車
  - (19) 規訂領發消耗物品詳細辦法
  - (20) 改善列車補票辦法以免含混
  - (21) 改良辦理文書手續
  - (22) 整理各處帳冊嚴令恪遵預算
  - (23) 調查沿綫各種產料價值以備購買估價
  - (24) 整理印刷所添購鉛印機件
  - (25) 改訂帳單制為簿記制
  - (26) 規定執行預算具體辦法
  - (27) 整理帳務劃清工程營業之關係
  - (28) 清理靈渣段工程帳務
  - (29) 清理本路東西阻隔時之紛亂帳目
  - (30) 清理本路員工欠薪
  - (31) 整理各種票據及點查辦法
  - (32) 整理站帳增設統一簿冊
  - (33) 嚴防各站進出款項及貼水等弊竇
  - (34) 整理各站解款辦法以清手續
  - (35) 規定現金收支手續
  - (36) 整理地租改良收租辦法
  - (37) 整理機務報單改善機工訓練
  - (38) 整飭機務段廠認真修養工作
  - (39) 整理機車及客貨車
  - (40) 規定車輛修竣後行駛試車辦法
  - (41) 整理機務稽核事項
  - (42) 清理各廠各段之存料庫
  - (43) 編訂材料名稱及考驗規則
- 三、關於修養事項之工作
- (1) 全路電綫之修理狀況
  - (2) 抽換各段枕木狀況
  - (3) 修整破壞橋樑狀況
  - (4) 修整涵洞
  - (5) 各段路基修養情形
  - (6) 鋪墊石渣
  - (7) 添補鋼軌扣件等情形
  - (8) 增修各處房屋
  - (9) 修理醫院增建病人住室
  - (10) 修葺沿綫各站房屋



- (11) 修整各站設備
- (12) 修理沿綫給水設備
- (13) 車輛機件製造修理之情形

#### 四、關於改進事項之工作

- (1) 改良文書手續
- (2) 編訂隴海鐵路各項規章
- (3) 籌辦國音電報及訓練法
- (4) 組設車務見習所
- (5) 考查沿綫附近各處森林並補植本路林木
- (6) 改良新安縣站站台
- (7) 擴充靈寶車站
- (8) 添開大浦港務辦公處
- (9) 擴充修理廠增設磚瓦灰窯
- (10) 開鑿徐州車站自流井
- (11) 疏浚大浦臨洪河挖去積淤
- (12) 清除臨洪河障礙
- (13) 展長大浦碼頭添設過道
- (14) 改善營業進款各帳簿

- (15) 改善站帳及補充表冊
- (16) 改良各機廠之設備

#### 五、新工程建築工作

- (1) 雲渡段工程之進行情形
- (2) 新築徐州貨站
- (3) 添蓋開封候車室及圍牆
- (4) 添築大營車站
- (5) 建築鄭州車務見習生宿舍

#### 六、未來之計劃

- (1) 添購機車及各車輛
- (2) 建築海港及籌辦水陸聯運
- (3) 分期抽換各段枕木
- (4) 加建貨棧及其他設備
- (5) 裝設沿綫號誌及電話
- (6) 改建各重要車站
- (7) 籌設銅山機器廠及添建車房補充各廠需要機械
- (8) 另建管理局及宿舍

目 錄

(9) 整理舊債計劃

(10) 分期清償各項債款辦法

(11) 東鏡正式海港西綫通至蘭州

(12) 拓充電綫設備改善組織

七、關於日常之工作分列四表

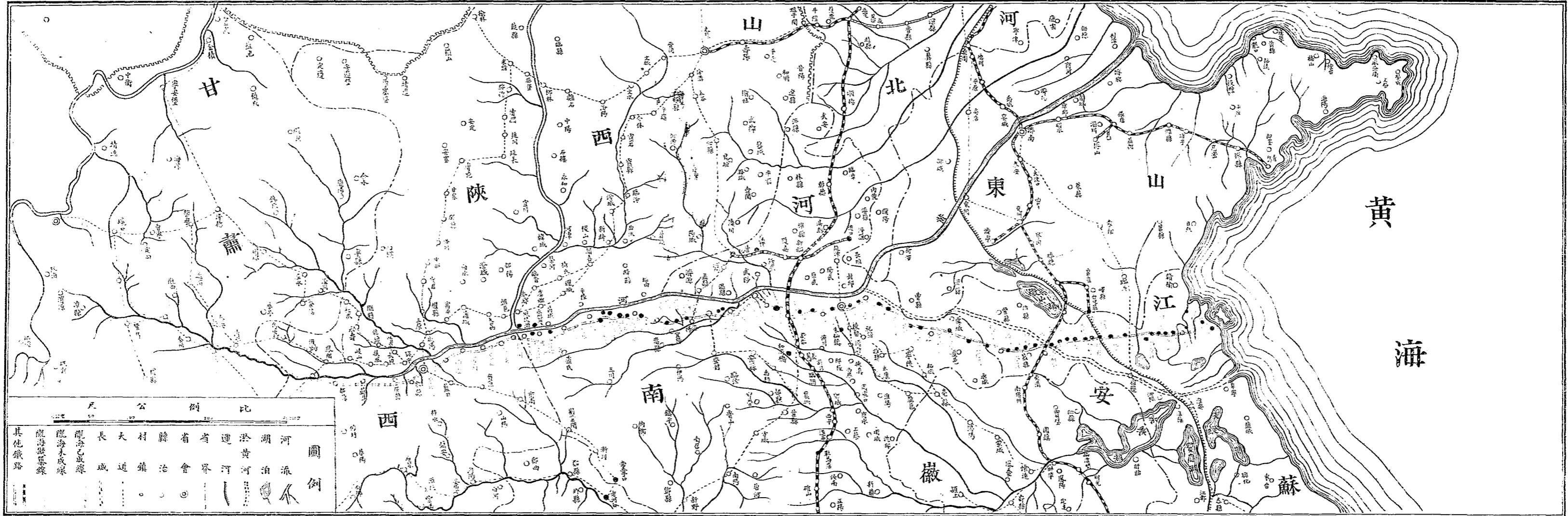
(1) 管理局上半年各處員工人數統計表

(2) 上半年各處員工薪給統計表

(3) 上半年本路員工告假統計表

(4) 上半年各處辦理文書統計表

# 隴海鐵路綫全圖



比例尺 1:50,000

圖例

河流	湖泊	淤黃河	運河	省界	省會	縣治	村鎮	大道	長城	隴海已成線	隴海未成線	隴海擬築線	其他鐵路

# 隴海鐵路之半年工作報告

## (一) 關於興革事項之工作

★ 遵照部頒編制專章實行改組管理局  
★ 實各處課  
★ 查本路在民國十六年以前。所有組織均與其他國有鐵路不同。其時營業部份設有營業管理處。財政部份設有總會計處。

★ 用人行政。均由總工程師操縱。直至十六年始經王正廷督辦將營業管理權收回。飭由前營業監督局將原有營業管理處接收。改稱營業管理局。並依照國有鐵路編制通則。

添設總務處及警務處。惟總務處中。僅將原有營業管理處之文案區。縮譯課。暨營業監督局原有人員。合併組成。分為文書編譯兩課。至去年十月。全路統一。管理局由徐遷鄭以後。外權逐漸收回。始遵照部頒編制專章。實行改組。

★ 撤消原有警務處改組為課隸屬於總務處  
★ 本路警務組織向未完善。且國有各鐵路以前所設警務處。均已撤消。改處為課。隸屬於總務處之下。本路自應仿照

辦理。以節糜費。而昭畫一。并將全路警務管轄。劃分為三大段。由大浦至楊集為一段。稱曰大楊段。由劉堤園至孝義為一段。稱曰劉孝段。由黑石關至潼關為一段。稱曰黑潼段。每段再劃為三分段。以便管轄調度。均得靈便。并於警務課中添設督察室。置督察長一員。督察稽查各數員。隨時派赴各段及車上巡察路警辦事之勤惰及紀律。

★ 添設武裝護路隊保認路綫及行車安全  
★ 本路沿綫。因屢遭軍事及災荒。各處土匪充斥。出沒無常。搶劫綁架之事。數見不鮮。茲為保全沿綫員司及旅客安全起見。亟應實事防範。詳察各段原有警力單薄。武裝缺乏。爰特呈准招編護路隊一大隊。經分期招募。認真訓練。并充分配給槍彈。現已練成三中隊。以第一中隊分駐大浦徐州兩處。保衛車站。押護列車。第二中隊暫駐鄭州。第三中隊暫駐商邱。集中訓練。並將各段路警分別抽調。集中考驗。勤加訓練。計每期每段輪抽三十名或四十名。察其老弱不堪振作者。分別開除。另行募補。

★總務處添設材料課分置廠所並縮移滬漢轉運處以節繁費★

本路前者關於材料之管理採購。保存。收發。統由外人掌管。以鄭州總材料所總其成。事權屬諸外人。弊混在所難免。且與現在部定材料集中之原則不合。

爰遵照部定編制通則。收回管理權於總務處。設立材料課。整理各種帳冊單據。并遵照部章。凡購料在五千元以上者。呈部發交購料委員會代辦。其由本局自行招標或函商定購者。亦悉取公開辦法。另設鄭州材料廠。及銅山洛陽各分所。俾司材料儲藏保管。收發各事項。

又查洋員管理時代。設有駐滬駐漢材料轉運處。均雇洋員經理。糜費頗鉅。上年十二月先將駐滬轉運處裁撤。縮改爲所。祇派華員三四人駐所。辦理由外國運華之材料。驗收轉運等事。暨調查國內外各種材料價格之漲落。出品之增減。及金價運費變動等情形。隨時報局。

今奉本路展至大浦。設立碼頭。招致輸運。又派一二轉運員駐站。經理由滬運浦料件。隨時交車運鄭。比較以前由滬運漢。再繞平漢路始能達鄭。既便利且迅速。默察情形。駐漢轉運處亦屬贅疣。故於三月續行裁撤。

★設置產業課★

本路關於產業事項。向由工務處管理。清查地畝★

凡地畝之出租。房屋之保管修理。森林之種植培養。事既繁曠。亟應認真整理。適奉部令飭將各路地畝課改隸總務處。因即遵照部示。於總務處設立產業課。專綜理地畝房產苗圃造林各事項。并飭將全路所有地畝。房屋。岔道。各圖表案卷帳冊單據及租地合同。統由該課接收清理。分類保管。其原存汴洛局總會計處之地契。以前從未清理者。并交由該課逐一核對。編號保存。所有沿綫餘地。前經立有界石。大多日久湮沒。從未清查。致被他人侵佔。所在多有。並經飭課派員分赴沿綫實地查勘。業將前被侵佔各地收回不少。隨即劃清邊界。勘定各段。暫時不用之餘地。招商承租。以裕路收。

★新設庶務課★

查本局原有庶務室範圍甚小。所有一切文具印刷等事務。向歸總會計處文具所辦理。今既依照部定編制改組。自應於總務處設立庶務課。掌理庶務及各種器物文件之採購與保管。又查從前各處課所室所有應用器物。新舊混雜。漫無統計。及妥善保管方法。偷漏散失。所在皆是。自庶務課成立後。曾經飭將所有各處課所室所存器物。逐一清查。

★清查保管公物★

分類編號。登記簿冊。嗣後各處須將所有器物。指定人員負責保管。不得隨便搬走遺失。以重公物。

理。於是關於全路之財政。始得詳悉內容。統一權限。從事計議整理辦法。

★接收舊總會  
計處依照部  
定編制改良  
組織

★查本路歷年以來。計政操于外人所有。全路會計帳目。悉在舊總會計處掌握。自路局遷鄭而後。全路已告統一。對於

全路財政。自應詳細清查。統籌辦法。庶以案卷帳冊。操諸外人。每遇辦事。在在有隔膜之感。且須輾轉查詢。始悉梗概。若遇重大或急要事件。更覺稽延遲滯。不得要領。部中知此困難情形。轉於二月間電令將舊總會計處接收。並將其舊帳案卷全部收回。內中原有之第一第二第三課譯算課及前總收支處。以及前管理局所轄之會計及稽核二課。均飭令撤銷。同時依照部定編制。改設文牘綜核檢查出納四課。將原有員司。分別去留。或轉調各課服務。其事務則分別性質。劃歸有關係各課負責辦理。自是以後。計政始告統一。遂乃加緊工作。整理舊帳。將去歲西路收支帳目。逐項結算。以與東路舊帳連合。而為新帳之嚮接。並改良票據。整理站帳。編製預算。規定現金收支手續。點查材料。辦理員司保證金等。均次第施行。所有以前帳務之積壓未結者。指派員司加開夜班。限期清



★創辦海同  
路同仁交誼  
會

查路務之發達。全賴路員之勤奮。然對於路員之勞動生活與精神生活。必須兼籌並顧。方能提高其興趣。而增進工作之效能。本路員可於自身精神生活上。能陶養檢束者。固屬不少。而放僻靡蕩者。亦不無其人。大抵因所處環境。缺乏正當高尚之娛樂以慰藉之。為情感衝動。遂不知不覺間而誤入歧途。本局改組後。有鑒及此。遂照鐵道部同人交誼會之旨。而組織海同路同仁交誼會。撥舊時督辦公署修葺為會所。自二月間開始籌備。至四月廿六日即正式開幕訂立章程。選定職員。負責處理會務。會中設備。有智育部。內分路務研究組。文藝研究組。黨義研究組。并由局購買萬有文庫一部。撥交該會。設一閱書室。附設閱報室。此外有體育部。內分網球組。足球組。籃球組。滑冰場。乒乓球組。國技組。有游藝部。內分彈子房。平劇組。新劇團。電影場等。均已分別籌備。次第設立。自是本路同人。於公餘之暇。始有嬉修息遊之所。娛樂合理化。學術團體化。於心身經濟各方面均有相當之裨益。

★改組本路工  
會

本路之有工會。自民國十年始。但彼時並無法律根據。不過略具團體雛形而已

隴海鐵路之半年工作報告

。至十七年我革命軍底定河南。始由中央派員前來將工會正式改組。舉行第一次代表大會。選出執監委員。遂成爲中央正式承認之工團。惟自成立以後。時局多故。本路沿綫。久成軍事區域。工會與中央已屬形格勢禁。委員星散。工作停頓。形成有名無實之機關。自去冬北方軍事結束。本局遷回鄭州之後。覺工會關係工人之利益與訓練。均極重要。故隨即指派人員。召集原有常委。協同整理。一月間又奉鐵道部轉奉中央通令。限於一月底改組完竣。四月十七年成立。係照特種工會法組織。十八年七月。頒佈現行工會法。已將特種工會法廢除。至是係依現行工會法改組。遵限於一月卅一日召集第二次全路代表大會。重訂章程。另行調查登記。一切手續完備。即呈准立案。所有該會事務。雖由該會自行辦理。然本局爲主管機關。隨時予以指導幫助。且局中員司。亦有因被工友信仰而選任爲工會職員者。故改組以後。工會與路局間。工友與員司間。已打成一片。會務亦有進步。比較改組以前之勞資觀念階級分化情形。不可同日而語。再前屆工會。祇有陝州洛陽鄭州開封商邱徐州六個分會。海州一段。並無組織。最近海州分事務所。亦一併成立。是由崎嶇而統一矣。



★組織本路員工消費合作社★  
本路對於員工日常生活之米麵煤各種。向來有免費代運之優待辦法。所定數量。以員工為單位。家口衆多者。有所不敷。家口稀少者。反有剩餘。致常時發生濫領轉賣諸弊。於員工物質精神各方面。均非得計。在路局車皮耗費。則頗為不資。本局改組後。不得不從新改善。欲使路局減少損失。員工仍有便利。自以開辦合作社為最適宜。故於一月間即提出於局務會議。議決施行。同時本路工會。亦一再呈請開辦。二月間復奉鐵道部頒發合作社通則。令飭共組籌備處。自二月底成立。開會十餘次。將社章招股簡章社員大會選舉規則分別擬定。呈奉部令核准之後。乃於五月初開始辦理。第一次社員大會之選舉事宜。同時即扣收股款。及調查社員之生活狀況。並決定先辦米麵煤三種物品。再陸續經營其他必需消費。八九月內即可正式成立。因該社一切運費。業奉部令核定。在本路完全免費。經過他路者。亦僅半費。故成本及售價均較市上低廉。嗣後本路員工。當可減低其生活負擔。改善其經濟狀況。故均踴躍合作。樂觀厥成云。

★開辦各站扶輪小學★  
本路鑒於外人管理之下。對於員工及其子弟教育事宜。向不注意。鐵道部定有扶輪學校章程。辦理至為認真推行原期普遍。蓋不特為路上文化計。實為國家根本計也。本局改組後。銳意發揚國有鐵路之精神。凡部定計劃。自應切實舉辦。關於學校一項。自屬急要之圖。而本路員工。亦均一致覺悟。對教育之要求。極為迫切。工會第二次代表大會。經全體代表議決。呈請本局撥款辦學。當經轉呈鐵道部核准。將各站工人子弟學校。一律改為扶輪小學。因原有學校。均屬經費支絀非常簡陋。而因教員太少。校舍不敷。不能容納多量學生。員工子弟之失學者。實繁有徒。至是乃通令各站。調查學生人數。及各處校舍情形。繼即計其班數。擬定預算。先後呈部審核。又因鄭州失學兒童最多。遂劃舊督辦公署一部。改為校舍。於五月間先行開學。徐州校舍則從新建。商邱開封洛陽則原有校舍。陝州則撥八號路房應用。中經種種籌備。已由部派定各校校長。來鄭商洽。分別籌劃各校開學事宜。預備於下學期。一律開辦。本路之教育事業。從此已有基礎矣。

★編印二十年份職員錄  
★前北京總公所編印職員錄。至十四年爲止。十七年王督辦升任後。在滬印成職員錄。寄贈各員司。以資紀念。管理局於十六年八月成立。

。雖曾從事編訂。迄未印行。十九年十月。自徐移鄭。百度更新。編制專章。亦奉 部令頒布。遵照組織。對一員司名稱。經飭編譯課擬具表格。通行填送。依照規定式樣。彙編成帙。交庶務課招商承印。四月出版。呈部備案。及分送各路局備查。以後當按年編印。

★發行週刊  
★各路爲改善公佈文書手續及傳達命令研究學術起見。擬有發行日刊及週刊或月刊計劃。現因全綫工程未完。範圍較小。且發行刊物。事屬草創。故先試辦週刊一種。業于本年二月間出版。現已出至第二十一期。惟因招商承印。一切頗感困難。將來擬自行購機排印。當較便利。

★重編旅行指南  
★查本路旅行指南。僅于民國七年編印一次。東起徐州。西迄觀音堂。閱十餘年。時勢變遷。多所更易。而營業路綫。東展大浦。西進靈寶。先後通車。亟應重行編訂。以便行旅。經飭編譯課派員前赴沿綫各處調查情形。搜集材料。攝照古蹟名勝照片。

。考古證今。分門編訂。費數月之辛勞。於五月間始將大浦至靈寶全綫彙編成書。尙未付印。復因靈寶至瀘關一段。修築工程將次完竣。年內准可通車。當飭按照上項辦法。繼續進行。預計下半年可以出版。

隨海鐵路之半年工作報告

## (一) 關於整理事項之工作

★整理檔案改  
用集中管理  
辦法

竊以各機關辦理公文。首貴明白簡捷。對於所辦事件。必須明瞭始末。故辦稿人員。臨事輒須調閱案卷。以期澈底。

★乃查當日在郵各處舊有檔案。大都各自為政。分別存管。每於調閱卷宗時。原卷宛存何處。茫無稽考。輾轉詢查。諸多費時誤事。爰通飭各處。將所有卷宗。統同移交文書課保管室。由該室員司分別歸檔。負責保管。並按類題簽編號。逐一登記簿冊。由局探案卷集中制度。公布管卷調卷辦法。平時既免分散遺失。調卷時又易檢查抽取。

★改善收發手  
續稽查積壓  
文件

查本局前者收發文件。手續繁複。擬轉運延。自經遷鄭改組以後。擬訂辦事細則。將收發手續。刪繁就簡。改良各種登記簿冊。送轉務求迅捷。且將每日全局。收文發文按要摘由。排次油印。分送各處課。俾辦事人員。一目了然。免彼此隔膜之弊。收通力合作之效。至各處課所收文件。務令隨到隨辦。力矯從前稽延滯滯之弊。并飭各課將收到文件。每三日稽查一遍。如有經過三日尚未辦理者。須將

臨海鐵路之半年工作報告

承辦員姓名及未辦理由。開單呈局備查。

★鑑定各員司  
職稱新級

本路前經外人管理。局中任用各員。名稱職掌。大都譯自法文。名目繁多。新級紊亂。與部定編制。迥不相符。嗣經改組。遵照編制專章所定名稱。一律更正。其薪級亦依照國有鐵路職員月薪分級章程分別支給。并飭由考績課造具全路員司資歷總冊。及分類清冊。員司調動通知書。除如升降遷調任免賞罰。及分發清冊。亦均簽訂規章。隨定各種表格。以便臨時登記。俾易查考。

★清查沿綫職  
工冒名頂替

本路前對各項工人。待遇固屬刻薄。而管理反多放任。此次改組時。詳查全路工人。大多冒名頂替。或張冠李戴。或子壘父缺。積習相沿。弊混殊甚。亟應澈底清查。從嚴糾正。因擬訂防止工人冒名頂替辦法。附印工人履歷表。及姓名更正表。責成各主管首領。對於所屬工人。認真詳查一次。如有初係冒名或頂替。但多年工作頗能稱職者。准其自首補實。即照姓名更正表更正實名。否則分別革除。另飭各項工人一律附送最近照片。呈局備核。自經此次清查後。如再有發覺冒名或頂替情弊。除將本人開革外。對於主管工頭。及直

接首領。併予懲處不貸。

★清查全路產業防止租戶欠租及侵佔

★查本路沿綫地畝房屋。所在皆有。第四歷年軍事擾攘。交通絕續。不遑清查。以致界石有時湮埋。房屋或被侵佔。即前向路局承租者。亦多延欠租金。本局遷鄭後。既悉以上各情狀。因派幹員著實赴路履勘。點驗房屋。整理界石。凡被人侵佔者。均陸續按冊收回。並擬訂嗣後承租餘地承租岔道各章程。所有農商向路租用地產。一律改立華文合同。并須覓取殷實擔保。預繳一期租金。以後如有欠租情事。即將預繳租金扣抵。再不足者。即令舖保代償。以杜積欠過多。不易清理之弊。

★改善材料名稱整理材料帳務

★本路向來對於各種材料。均沿用法文名稱。致同一料件。本路所用之稱謂與鐵道部及各路局多不一致。於購料詢價時諸多不便。自應於可能範圍內。改用國文普通名稱。又前總材料廠造備各種報單。多不完善。每日收發材料亦無稽考。茲為整理材料起見。因令主管課通飭各廠所一體增用材料總登記簿。收購材料日報單。月結單。以備隨時查核庶免弊竇。

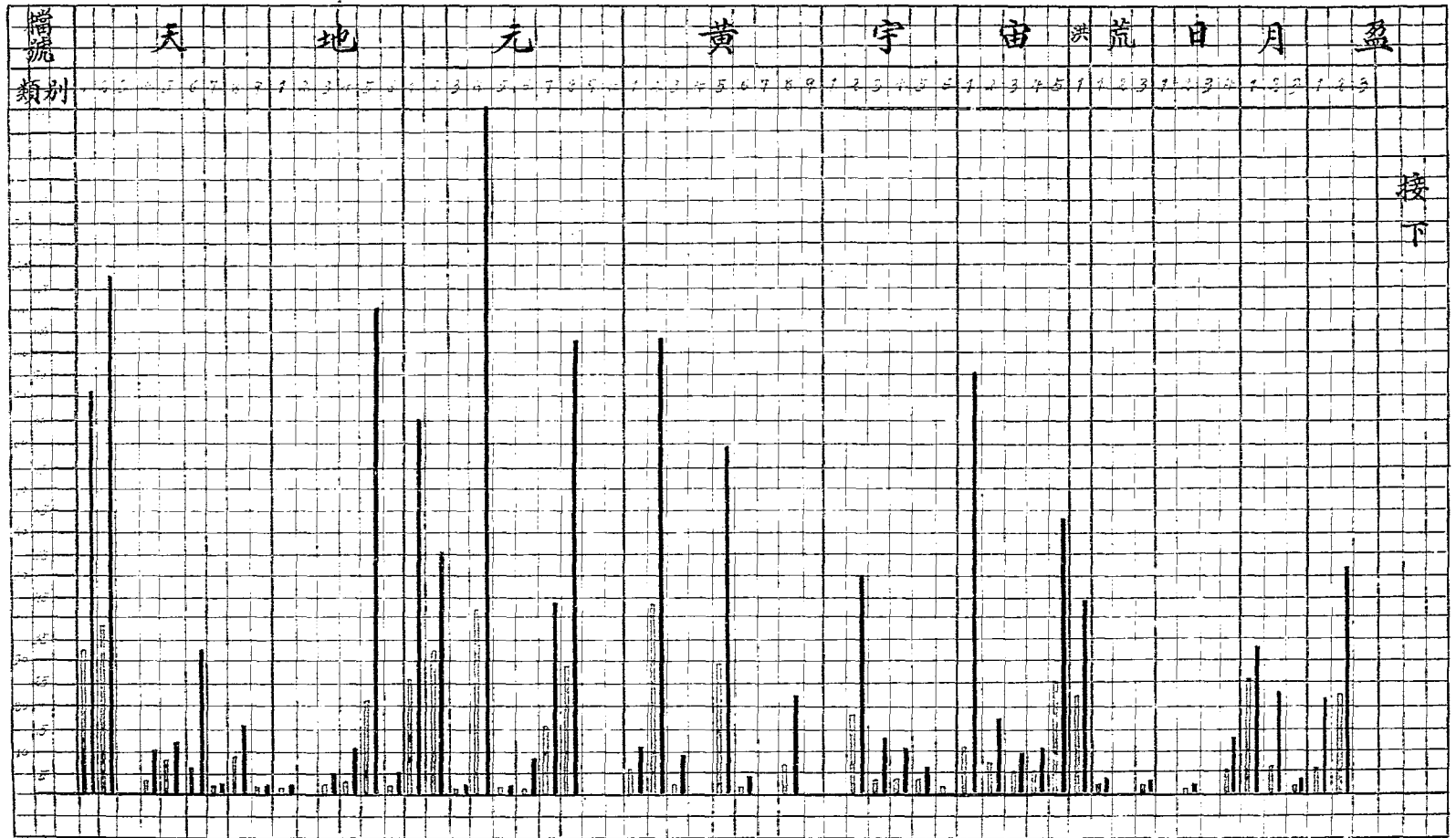
★整頓各處醫院發各段救急藥箱

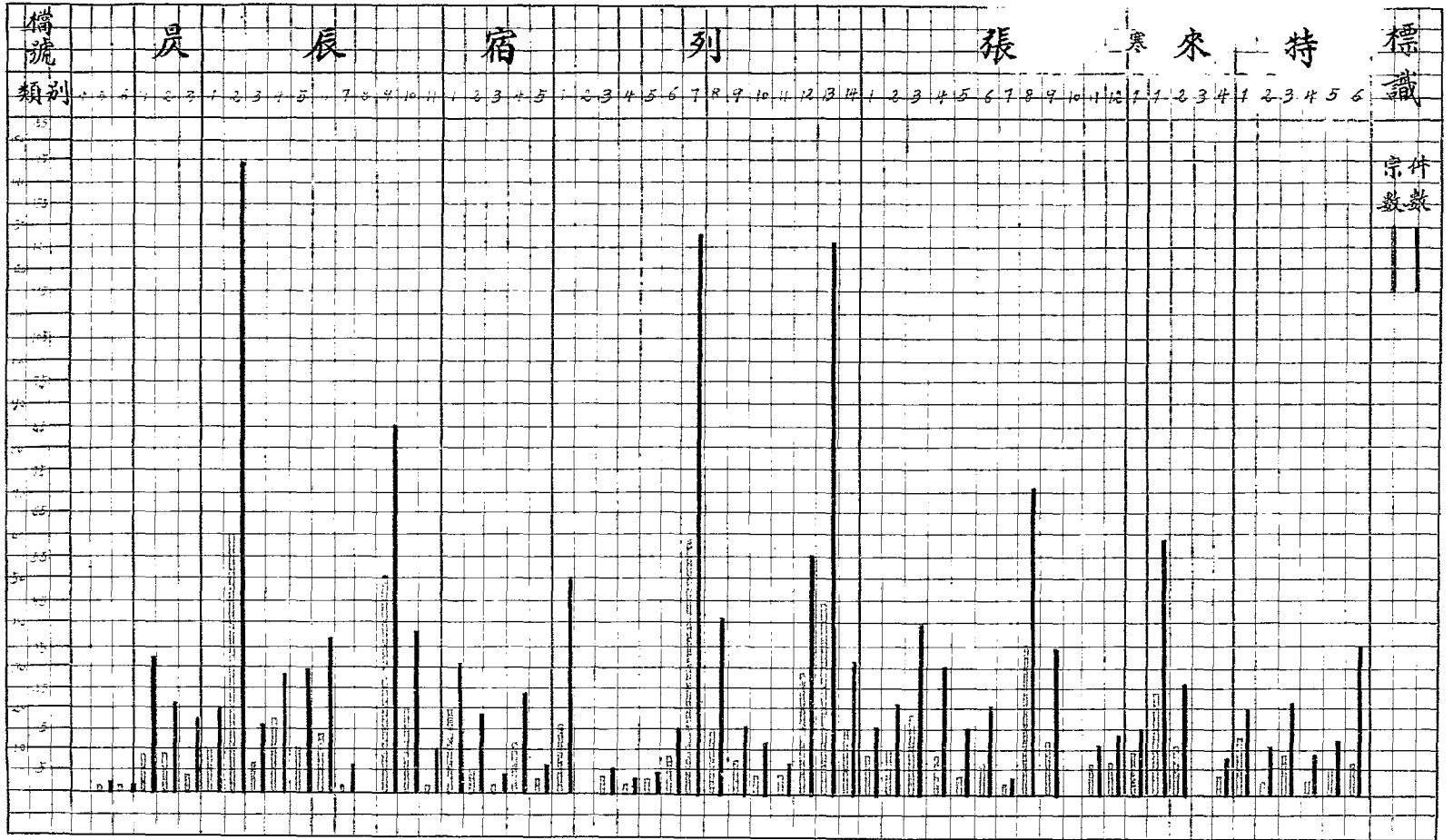
★本路原在鄭州洛陽陝州開封歸德銅山海州等地。雖設有醫院七處。大都因陋就簡。設備不全。房屋狹隘。醫用器具藥料及病人住室衣被等等。均覺缺乏。爰將鄭州醫院。重加整理。添造房屋。按規增設各種醫具。其他陝州銅山各醫院。亦正招標改建。務於一年內將各醫院一律整理完善。此外全綫各工務段。各車站。各列車。亦均察其需要。發給救急藥箱。俾員工旅客等。遇有急症。得隨時隨地施治。并將救急藥箱所備藥料名稱及用法。並選各種危急症候應用若何手續以施救治。另印單行小本。散發各車各站及警務員工。俾於救急診治時。即可按法應用。不至臨時束手無策也。

★整頓各處醫院發各段救急藥箱

★本路原在鄭州洛陽陝州開封歸德銅山海州等地。雖設有醫院七處。大都因陋就簡。設備不全。房屋狹隘。醫用器具藥料及病人住室衣被等等。均覺缺乏。爰將鄭州醫院。重加整理。添造房屋。按規增設各種醫具。其他陝州銅山各醫院。亦正招標改建。務於一年內將各醫院一律整理完善。此外全綫各工務段。各車站。各列車。亦均察其需要。發給救急藥箱。俾員工旅客等。遇有急症。得隨時隨地施治。并將救急藥箱所備藥料名稱及用法。並選各種危急症候應用若何手續以施救治。另印單行小本。散發各車各站及警務員工。俾於救急診治時。即可按法應用。不至臨時束手無策也。

隴海鐵路管理局二十年上半年檔案卷宗件數統計表









各醫院上半年診病人數表

臨海鐵路之半年工作報告

月份 人數	一月份	二月份	三月份	四月份	五月份	六月份	共計
鄭州醫院	1629	1457	1655	1316	1632	1463	9152
開封醫院	767	692	76	712	655	703	4315
商邱醫院	406	262	315	262	518	572	2333
銅山醫院	623	566	927	1089	972	836	5013
海州醫院	380	377	354	540	379	382	2412
洛陽醫院	384	495	650	883	817	769	3962
陝州醫院	685	550	634	420	407	483	3184
合計	4872	4363	5321	5220	5380	5213	30371

各醫院上半年診療疾病種類表

月份 種類	一月份	二月份	三月份	四月份	五月份	六月份	共計
內科病	1700	1579	1930	1559	1709	1395	10142
外科病	1339	1263	1669	1385	1320	1520	8987
特種傳染病	318	306	465	429	465	797	2780
眼耳鼻喉病	900	722	784	696	660	728	4490
皮膚病	490	405	381	770	517	307	2870
檢查體格	84	40	36	317	164	90	731
檢驗	43	43	86	64	45	75	361
合計	4874	4363	5321	5220	5380	5213	30371

★整理運輸費  
★施各項調查  
★路款收入。關係至鉅。從前各路管理車

務運輸者。每多侵公自肥。弊竇叢生。積習已深。路局因

之。則至服務路局者。設計營謀。希冀選調車務外段

服務。藉為發財捷徑。此等陋習。若不認真革除。嚴予整

頓。則各路營業。將永無進步之日。收入既飽私囊。公家

勢將不支。茲經通飭各段站車務員司。力除積弊。秉公率

屬。一面飭由各段長官。認真監督。嚴厲糾察。另由局派

員隨時密查。一面通告各地商會。倘有發見員司營私舞弊

。或浮收勒索等情事。准其檢送證據。指名控告。查實立

予嚴懲。以肅路政。至本路大宗貨物運輸價目。及各種貨

物捐率。沿綫出產狀況。商務盛衰。均與運輸收入。有密

切關係。爰經派員分別調查。并視察各處。其他水陸運輸

。路局實無法避免也。運商既受意外之損失。路局積欠商

人。此類運費。亦日積月累。為數不貲。而歷任當局。從

未設法清理。殊非體恤商艱之道。茲為顧全路譽。維持商

人血本起見。已飭將本路舊欠各商此類運費。由會計處分

別給予收條。准該商持向車站以抵其他應納運費。

★防偽偽遠小  
★站匪徒竊擾  
★本路東西兩段偏遠各小站。易為匪類潛

匿。搶掠架票之事。幾乎日有所聞。因

之商旅裹足。路局服務員司。咸懷懼危懼。朝夕不安。茲

經先後商請附近軍隊派隊駐守。以資防衛。聞有路局酌予津

貼。分駐軍隊者。則要請地方民團。就近保護。由路局酌予津

貼。

★整頓客車侍  
★役招待旅客  
★客車侍役與車內之秩序。旅客之興致。頗

有關係。例如分撥座位。沿站上下車。

★整頓客車運  
★費以昭路信  
★本路年來盛運軍事。機車客貨車往往全

被挪用。對於營業運輸。大感困難。查

有運商業已起票交費。而貨物迄未代運。抑或運至中途。

車輛突被強摘。貨物就地卸落。此等現相。為事實時所有

章。對人接物。務須殷勤和藹。尤須保持全車清潔衛生。

★疏通積貨以  
蘇商困  
★查軍事期間。因車輛供給軍運。對於商  
貨。每苦乏車輸送。以致各站貨物堆積

。商家因運銷停頓。周轉不靈。無不大感痛苦。去冬軍事  
結束。因查本路各站積貨甚多。亟應爲之運往目的地。至  
於本路自身之拖運機煤。石磴。及運送西段工程材料。又  
屬刻不容緩。用是通盤籌劃。雙方兼顧。除將現有車輛分  
撥一部份運送工程材料及煤塊石磴外。另編車輛十二列。  
先儘積貨最多各站。分別轉運。經過數月。始將積貨全數  
運畢。復將各列車改運觀音堂孝義義馬黑石關運河鞏縣等  
站煤斤。另配四列車。專運棗莊中興煤斤。轉往大浦各地  
。貨暢其流。商堪稱便。

★擴充行李包  
件運輸  
★本路行李掛號。及包件運輸。前以連年  
備戰。停辦已久。自本年各次客車秩序

漸次恢復後。始繼續興辦。首由<sup>三五</sup>各次客車辦起。又  
以本年第十五次國內聯運會議議決舉辦代收包裹貨價。并  
指定大浦新浦徐州銅山商邱開封鄭洛鳴東西站會與鎮陝  
州靈寶等十二站。爲本路運輸代收包裹貨價各車站。徐州  
開封洛陽鄭州四站。爲國內聯運包裹代收貨價各車站。現

臨海鐵路之半年工作報告

東路<sup>二</sup>次及西路<sup>七</sup>八次各客車。對於行李包件。亦皆先後  
承運。商旅自此便利不少。

★與辦聯運減  
免各路虛曠  
★查本路沿綫大宗貨物。如大浦食鹽。多  
係運往津浦路蚌埠站。而津浦棗莊站之  
損失

★中興煤斤。又多運赴大浦。山海輪轉運  
赴滬。類此貨物。兩路各自裝運。實往空運。機貨車之虛  
糜。雙方損失甚鉅。倘彼此聯接。往復互運。既免空放損  
失。更覺便捷省時。因與津浦接洽。自六月份起。凡上項  
列車。由本路供給開往津浦。或由津浦開來本路。裝有貨物  
者。統由津浦核於全部運費內。撥給本路百分之三十五。  
所有應攤之數。由徐州與段一長與津浦站長按月結算一次。  
他如與平漢路聯運鹽煤等項。亦正在積極接洽。擬照辦理。

★恢復國內旅  
客聯運  
★本路向與國有各路與辦旅客聯運。近年  
因受軍事影響。遂無形停頓。現奉國家  
統一。自應亟謀恢復。以便行旅。因飭調查案籌備。自三  
月一日起。實行恢復。與各路聯絡一致。并與各路交換特  
製紙條。至增加聯運站點。改訂票價。取銷京滬附加費。  
發行來回遊覽票。學生旅行券。等等事項。均已陸續照章  
辦理。通飭施行。

★... 籌備水陸及汽車聯運... 本路為國內東西重要幹綫。沿途出產甚夥。欲求進出口貨物運輸之敏捷與安全。自應舉辦水陸聯運。以資流暢。因藉本年聯運會議開會時機。與招商局締訂水陸聯運辦法。呈部批准。一方與陝西公路局接洽由潼關至西安一段汽車聯運辦法。一俟雙方會商妥洽。即行開辦。

★... 平均派給商運車輛以法... 近年各路因車輛缺乏。對於商運需車。往往供不應求。站員有機可乘。因得居奇舞弊。重勒車費。本路為求撥車公允及杜絕站員弊端。擬定派車辦法。用延日噸計算。為撥車之標準。自五月間起。實行以來。商客稱便。

★... 設法改配車輛組織開行特別快車... 本路於軍事結束後。查視原有客車。早被摘散殆盡。欲恢復原狀。洵非唾手可得。不得已。揀掛整車九輛。交由洛陽機廠。改造三等客車。配掛於第五六七八次行車。復將各該列車內原有之二等客車。改掛於第三四次列車。一面飭令趕造守車。裝配頭二等車。並添造廚車。以便分掛各次車內。配置既定。並飭將行駛徐鄭間之特快車。由二月起。展至洛陽。暫定間日開行一次。旋因銅山機廠另配車

★... 規訂領發消耗物品詳細辦法... 查本路應用各種消耗物品。全年所費。為數甚鉅。蓋緣領發既無定章。需要亦無確算。一切物品各處隨便請領。逕由材料廠發給。浮濫之弊。在所難免。現就各種消耗物品。飭處按歷年需用種類與數目。通盤考究。精密計劃。酌訂規則。所有領發手續。經用期間。以及估算積存各辦法。一一按諸實在需要。詳晰規定。以重公物而免浮濫。經此次整飭後。各處所用紙張。文具。印刷物。煤油。燈芯。電報紙。煤炭。木柴等類。均較前節省不少。

★... 改善列車補票辦法以免含混... 本路以行車營業。前由洋員管理。一切文牘票據。多用法文。旅行商客。咸感不便。而尤以列車填發補票收據。易滋糾紛。蓋旅客不諳法文。無由辨別真偽。及補價數目。隨車員司又或利用機會。從中漁利。本局有鑒於此。爰將各種票據。從新編印。易法文以漢文。務使旅客咸能明瞭補票之原因。及應補之票價。庶可免除多少糾紛。

★... 規訂領發消耗物品詳細辦法... 查本路應用各種消耗物品。全年所費。為數甚鉅。蓋緣領發既無定章。需要亦無確算。一切物品各處隨便請領。逕由材料廠發給。浮濫之弊。在所難免。現就各種消耗物品。飭處按歷年需用種類與數目。通盤考究。精密計劃。酌訂規則。所有領發手續。經用期間。以及估算積存各辦法。一一按諸實在需要。詳晰規定。以重公物而免浮濫。經此次整飭後。各處所用紙張。文具。印刷物。煤油。燈芯。電報紙。煤炭。木柴等類。均較前節省不少。

★... 改善列車補票辦法以免含混... 本路以行車營業。前由洋員管理。一切文牘票據。多用法文。旅行商客。咸感不便。而尤以列車填發補票收據。易滋糾紛。蓋旅客不諳法文。無由辨別真偽。及補價數目。隨車員司又或利用機會。從中漁利。本局有鑒於此。爰將各種票據。從新編印。易法文以漢文。務使旅客咸能明瞭補票之原因。及應補之票價。庶可免除多少糾紛。

★... 規訂領發消耗物品詳細辦法... 查本路應用各種消耗物品。全年所費。為數甚鉅。蓋緣領發既無定章。需要亦無確算。一切物品各處隨便請領。逕由材料廠發給。浮濫之弊。在所難免。現就各種消耗物品。飭處按歷年需用種類與數目。通盤考究。精密計劃。酌訂規則。所有領發手續。經用期間。以及估算積存各辦法。一一按諸實在需要。詳晰規定。以重公物而免浮濫。經此次整飭後。各處所用紙張。文具。印刷物。煤油。燈芯。電報紙。煤炭。木柴等類。均較前節省不少。

★... 改善列車補票辦法以免含混... 本路以行車營業。前由洋員管理。一切文牘票據。多用法文。旅行商客。咸感不便。而尤以列車填發補票收據。易滋糾紛。蓋旅客不諳法文。無由辨別真偽。及補價數目。隨車員司又或利用機會。從中漁利。本局有鑒於此。爰將各種票據。從新編印。易法文以漢文。務使旅客咸能明瞭補票之原因。及應補之票價。庶可免除多少糾紛。

★改善辦理文書手續  
★本路前經洋員管理。所有各項往來文書。純用法人。匪特有玷國體。且使沿途旅客多感不便。爰於刷新之際。即通飭各處一律改用國文。第以舊有員司。繕寫洋文。久成習慣。驟改國文。偶感繕寫費時。辦事略覺遲滯。經研究結果。凡日常例行文件。有可以預先印定一種格式者。即一律擬式印行。各按規程。僅於臨時填繕數字。即可簽發。既省手續。尤較整齊。

★整理各處賬冊  
★查本路從前各處。關於工程用料等事。除臨時繕具帳單外。多未設置簿冊。出入款項。概無確實依據。支出有無。越過預算。亦無統計。任意申縮。置預算為可有可無。殊屬非是。因於本年春間。嚴令各處。務須遵守預算。毋或逾越。各處始行分類添設日記總分各帳簿。暨工程材料用款等帳冊。每月造具統計。與預算相比較。以防超越而期節省。

★調查沿綫各種產料價值  
★查本路辦理新工及平時修養各種工程。所用木料石灰磚瓦石片等項。大都就地取材。而各地偶因供取緩急之故。物價即不免稍有漲落。平時若不注意調查。一遇包工購料等事

發生。臨時預估價格。勢必無所依據。甚至多糜路款。曠是預飭沿綫各站員司。各就本段所產前項應用料物。將其出產量額。供取情形。價值申繕。逐宗詳細調查。隨時呈報。以備參考。俾於需用估算時。得以預作標準。

★整理印刷所  
★本局印刷所。向隸屬於舊會計處。原有添購鉛印機。設備。僅石印一部份及木板刷印。其機件窳敗。材料不良。不足以應全局之需要。故各種印刷品。仍多託由京滬各埠印刷公司代辦。而轉轉郵寄。校對修改。費時良多。價目亦復昂貴。因擬將原有印刷所加以整頓。增添鉛印機件。前曾擬具補充計劃。呈部轉交購料委員會代購機件。一俟運到。即可督飭員工。改良工作。俾本局印刷出品。日臻精美。

★交訂渡單制  
★本路前以借款關係。會計權限。操諸外人。故內部帳務。均仿法比辦法。採取帳單制度。舉凡收款付款。劃撥轉帳等事。莫不以帳單行之。至於彙總結帳。亦以彙冊帳單。及貸與方總單件等處理之。除日記現金總原三簿外。其餘一切分帳帳目。皆以帳單分類保存。并無各種詳細帳冊之記載。對於比公司方面之報告。亦以帳單副張送達。不特手續紛繁。糜費紙張

★交訂渡單制  
★本路前以借款關係。會計權限。操諸外人。故內部帳務。均仿法比辦法。採取帳單制度。舉凡收款付款。劃撥轉帳等事。莫不以帳單行之。至於彙總結帳。亦以彙冊帳單。及貸與方總單件等處理之。除日記現金總原三簿外。其餘一切分帳帳目。皆以帳單分類保存。并無各種詳細帳冊之記載。對於比公司方面之報告。亦以帳單副張送達。不特手續紛繁。糜費紙張

★交訂渡單制  
★本路前以借款關係。會計權限。操諸外人。故內部帳務。均仿法比辦法。採取帳單制度。舉凡收款付款。劃撥轉帳等事。莫不以帳單行之。至於彙總結帳。亦以彙冊帳單。及貸與方總單件等處理之。除日記現金總原三簿外。其餘一切分帳帳目。皆以帳單分類保存。并無各種詳細帳冊之記載。對於比公司方面之報告。亦以帳單副張送達。不特手續紛繁。糜費紙張

★交訂渡單制  
★本路前以借款關係。會計權限。操諸外人。故內部帳務。均仿法比辦法。採取帳單制度。舉凡收款付款。劃撥轉帳等事。莫不以帳單行之。至於彙總結帳。亦以彙冊帳單。及貸與方總單件等處理之。除日記現金總原三簿外。其餘一切分帳帳目。皆以帳單分類保存。并無各種詳細帳冊之記載。對於比公司方面之報告。亦以帳單副張送達。不特手續紛繁。糜費紙張

★交訂渡單制  
★本路前以借款關係。會計權限。操諸外人。故內部帳務。均仿法比辦法。採取帳單制度。舉凡收款付款。劃撥轉帳等事。莫不以帳單行之。至於彙總結帳。亦以彙冊帳單。及貸與方總單件等處理之。除日記現金總原三簿外。其餘一切分帳帳目。皆以帳單分類保存。并無各種詳細帳冊之記載。對於比公司方面之報告。亦以帳單副張送達。不特手續紛繁。糜費紙張

隴海鐵路之半年工作報告

。而且前後帳目，不易對照明晰。鈎稽頗感困難。尤與部定鐵路會計統計辦法不合。因於接收舊會計處後。即經飭處改善辦法。除少數應用憑單帳單外。其他一律遵照部定格式。登記帳簿。以便保存久遠。而易稽考。所有登記法。均改用國文。以重國體。並免謬誤間失真義。

★.....★  
規定執行預算具體辦法.....★

國有鐵路。爲官辦營業機關。每月收入數十萬或數百萬不等。重大款項。進出若無精確計劃。用款卽易濫越。動輒超過預算。本路爲慎重國帑。并力求適合預算限度起見。特規定一種每月現金收支法定分配辦法。內分總務。工務。車務。機務。會計等處。就全路各處每月所有各項收入。分別旺淡。通盤估計。假定每月進款之概數。約定各處每月用款之分配。雖其中祇能於薪工支給債務利息二項詳細核計。未便將工程材料之支出十分精確預定。要亦略可得其概數。俾預算執行。較易符合。爰規定各處每月預算決算稽核對照表如下。

民國 年度預算決算稽核對照表

(1) 某處	(2) 會計科目	(3) 預算總數						(4) 實支現金數目						(5) 預算總數	(6) 實支現金數目						(7) 預決算之比較			
		半年度	月份	月份	月份	月份	月份	半年度	月份	月份	月份	月份	月份		半年度	月份	月份	月份	月份	月份	月份	增	減	增

- (1) 此表為稽核各處預算與決算比較對照表之說明：
  - (2) 此表所稱決算係指實支現金數目而言
  - (3) 此表為便利稽核各處用款是否超越預算範圍及為對核該預算期間已有若干動用尚有若干未用數目起見
  - (4) 此表一二兩欄應註某處及即為未經支用之銀數
  - (5) 此表第三五兩欄為填註該算書內所列各項科目次序推此項會計科目應按照預目為用、一、四等是餘類會計科目例如會計處其科
  - (6) 此表第四六兩欄為填註該算書填寫之
  - (7) 此表第七欄為預算與決算為上下兩半期填寫之
- 或增或減之數  
較其差數即為決算較預算該上半年期之預算總數相比六個月銀數相加其共計與比較之用例如以上共半期

★整理帳務則  
★工程營業  
之關係

查鐵路在建築時期。與營業時期。兩種性質不同。關於帳務之記載。亦大有分別。蓋鐵路在建築期間。凡直接或間接

與工程有關係之支出。苟其所得之成績。合於運輸之運用者。均列在資本支出範圍之內。營業時期則異。是凡一切開支。除於新增產業。按會計則例。超過四千元者。方列入資本支出外。其他各項總車機工等管理及維持費用。均應列入營業用款項下。不得混入資本賬內開支。所以昭示資產之確切原價。與營業真實盈虧也。本路建築。在民國元年與比公司訂立合同時。原以八年完工為期。嗣因歐戰關係。比公司資金不繼。未克如期建築完成。吾國政府亦因財政拮据。末由使此全路迅速發展。惟已竣工者。自海州至靈寶。除汴洛原線外。已達六百餘公里。開始營業。亦既有年。然會計方面。依然仍照建築時期之營業辦法。以工程為主。營業為副。凡業務有盈。則作為建築時期之收入。列入資二十一項下。結帳時減除資產之總值。有虧。則間接直接增加於資產。或登記賬帳。此等辦法。原為短期之過渡性質。若以工程牽延。而亦延長建築時期。其結果工程建築帳。必負擔過重。失却統計比較之可能。而

隴海鐵路之半年工作報告

對於資產之原價。亦因此失其真相。查本路歷年資本支出。截至民國十八年底。總計洋一萬萬二千四百五十一萬餘元。而歷年建築時期之收入。則達二千九百四十六萬餘元。幾占資本支出全部之四分之一。如此鉅額。在資本項下減除。轉入平準表。列於六一一資金資產項下者。數為九千五百零四萬餘元。是建築時期愈延長。收入亦愈多。而資金資產之淨數。因之而愈縮。其影響於資本原價表示之結果。於此可見。查平準表為全部事業資產負債之報告。為表示財政狀況之總綱。自應以切合事實為本。現在本路全綫已奉部分分段辦理。各項經費獨立。帳務更應劃分清晰。不相混淆。現本局所轄自靈寶至海州一段工程。早經完竣。所有該段賬目。自應遵照會計則例。作為營業路線處理帳務。爰自本年一月份起。添設歲計賬。以確定每年業務之盈虧。其靈瀆段未竣工工程。即按照新設展長路線。及拓充路產之規定辦理。所有一切由業務項下提用之建築費。仍列入資本支出賬。至每期結賬時。營業項下如有盈餘。即在盈虧撥補帳轉列入平四、二盈餘提出之增建產業項下登記。以符則例而合計理。



★清理靈瀆段工程帳務

查靈瀆段一切工程帳務。除稽核事務。由本路工程局會計課處理外。其他一切簿記統計覆核帳等。統歸前總會計處第一課並總辦理。

★清理本路東西兩路阻隔時之紛亂帳目

查本路自十九年二月間軍事驟起。東西兩路。阻隔不通。不得已由徐設局辦公。而本路會計。遂亦分立。各自為政。兩不相謀。計政紊亂。由是而起。直至十月軍事解決。兩路收復。路局由徐遷鄭。計政始由分而復合。會計統一。惟查自二月至十月九個月間之計政。交相舛誤。紛亂複雜。不可名狀。有雙方同時並報者。有雙方均行漏報者。甚有報而不繳。或繳而不報者。支離乖舛。既達極點。亟須設法清理。因准由處派員加添夜班。由二月間起。出七月

間。限將東西兩路會計分立時之帳務。一律詳細清算一次。將所有錯誤遺失。詳加糾正。或轉帳。或造單。或補報。逐項分別整理。以清帳目。

★清理本路員工欠薪

本路自十九年春閏馮稱兵。沿線發生戰事。交通阻斷。經濟窘迫。因之員工薪餉。積欠至十個月以上。困苦不可言狀。十月間軍事結束。路運恢復後。深知員工生計困難情形。因即組織清理欠薪委員會。籌劃一切。擬定分期發還辦法。爰於本年一月間呈部核准。將全部欠薪一百零一萬三千餘元。印發欠薪期券。按月由盈餘項下提款若干。分二十個月還清。除洋員一部份。業已准先發給外。所有離職員工。亦准先發三個月。其在職死亡者。准予全部發給。以示體恤。

★整理各種票據及查點辦法

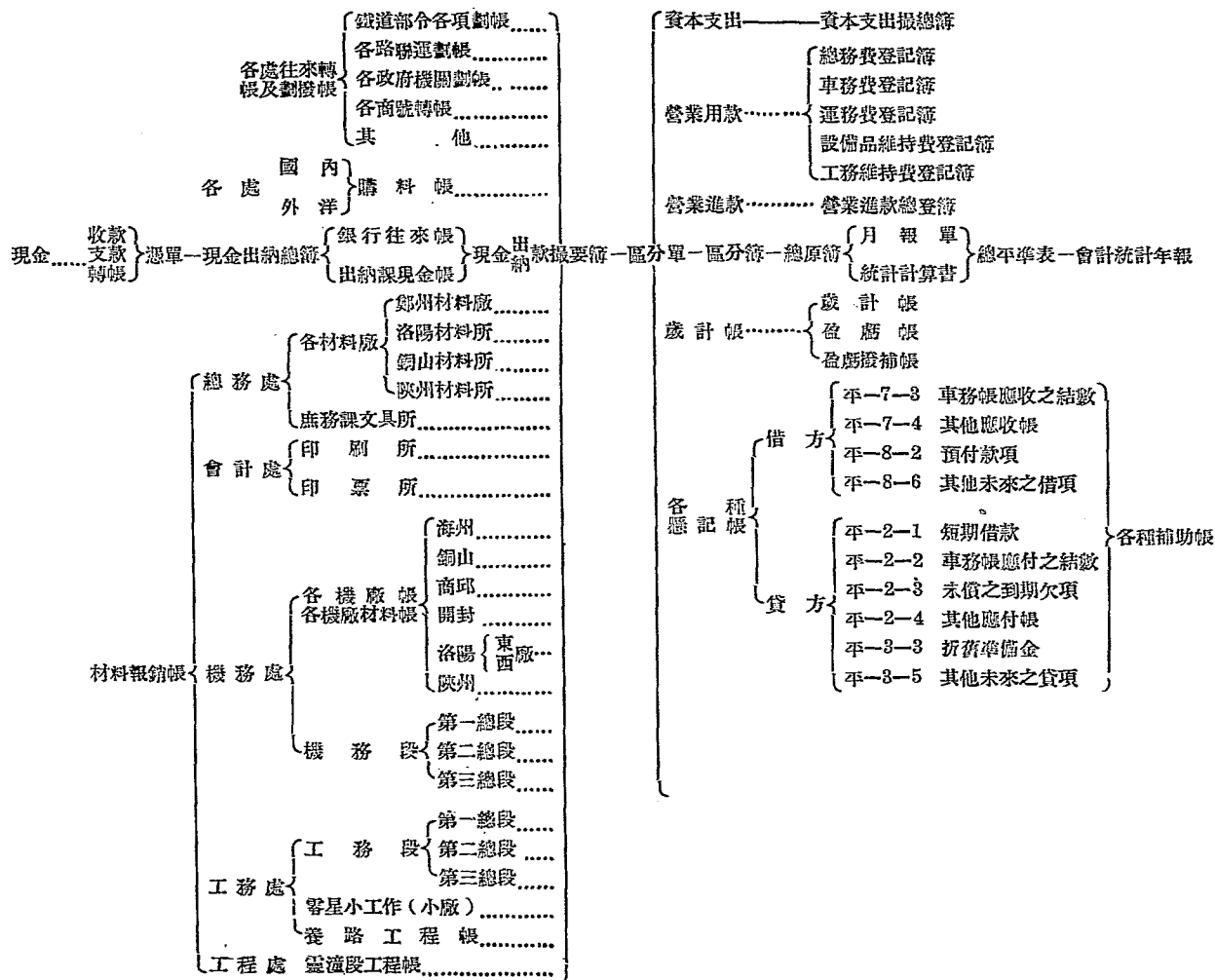
本路從前運輸所用票券。統由總會計處訂印分發。而直隸總工程司稽核。進款則隸屬於管理局。管轄兩歧。事權不一。發行者無以知收入情形。稽核者未由詳發行數目。彼此隔閡。窒礙殊多。自遷鄭改組後。飭將各項運輸票據單照等。移歸檢查課管理。依法從新整頓。逐張點驗。按號詳查。計數陳列。隨時分發。庶免隔膜混亂之弊。

★清理本路東西兩路阻隔時之紛亂帳目

查本路自十九年二月間軍事驟起。東西兩路。阻隔不通。不得已由徐設局辦公。而本路會計。遂亦分立。各自為政。兩不相謀。計政紊亂。由是而起。直至十月軍事解決。兩路收復。路局由徐遷鄭。計政始由分而復合。會計統一。惟查自二月至十月九個月間之計政。交相舛誤。紛亂複雜。不可名狀。有雙方同時並報者。有雙方均行漏報者。甚有報而不繳。或繳而不報者。支離乖舛。既達極點。亟須設法清理。因准由處派員加添夜班。由二月間起。出七月

間。限將東西兩路會計分立時之帳務。一律詳細清算一次。將所有錯誤遺失。詳加糾正。或轉帳。或造單。或補報。逐項分別整理。以清帳目。

# 會計處各種帳册系統表

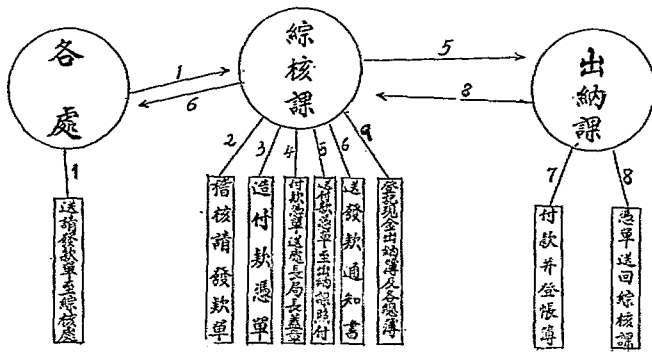
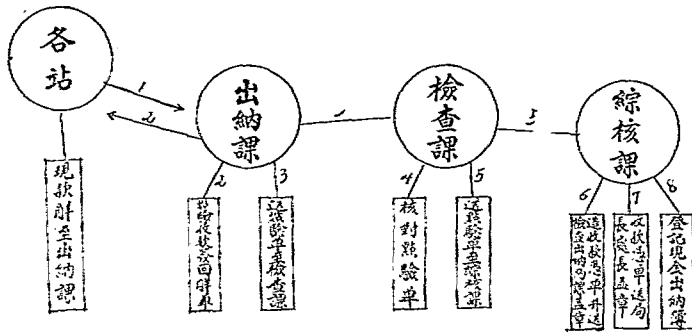


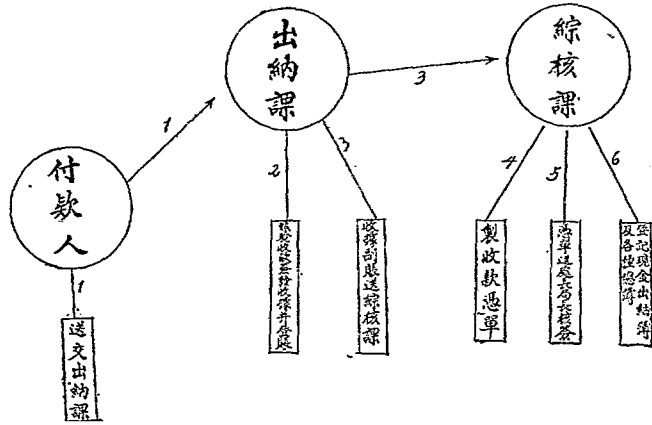
★整理站賬增  
 ★設統一簿冊  
 ★鐵路為營業最大之機關。運費為鐵路收入之來源。而全盤統計。要以站賬為基礎。查本路前用站賬。頗不劃一。應有賬冊彙據。多不完備。且一切記載。均用法文。內容極形複雜。非計數不確。即分額不當。原有查賬員。全路僅設二人。自西段路線發展。更覺糧長莫及。本局審察情形。因飭各站添設貨運業務進款日記簿。運進運出貨物日報單等項。所有賬冊。改用華文記載。並增派查賬員二人。隨時赴站稽查指導。務令遵照部頒站賬則例辦理。半年以來。各站賬務。已覺較前整齊劃一。流弊亦日見減少。

★嚴防各站進  
 出款項及貼  
 水等弊竇  
 ★查各車站售票情形。最為複雜。緣我國幣制紛繁。行市時有出入。各站可售票票員司。往往利用機會。或從中紙現抽換。損公以肥己。或零星找補。貼水出入。折合參差。在旅客之損失。雖屬微細。而於路譽降落。關係實大。因特派可靠人員。不時赴站嚴密查察制止。務使全路弊絕風清而後已。

★整理各站解  
 款辦法以清  
 手續  
 ★查站款為鐵路收入之來源。全路各站每日收款解款。亟應整理清晰。前者外人管理。對於此項。不大重視。站長有時收款不報。或積款不解。遷延時日。清理愈難。本年三月。由局制定各站解款規則。凡由站經收之款項。限定即日清結。翌日解交。如有短少拖欠。嚴予處罰。於解款收點時。并由會計車務兩處會同派員監視。務期清晰。以免爭執。至站長遇有遷調交替時。亦由局派員前往守視交代。以免因款項不清或票據不齊。彼此推諉曖昧。

★規定現金收  
 支手續  
 ★鐵路營業。每日均有大宗現款進出。苟不規定嚴密手續。難免間有虧短浮挪等情事發生。本局有鑒及此。茲特規定現金收支手續如下。





- ★整理地租改良收租辦法
- ★金等辦法。以致租戶故意拖欠。不易收清。因飭總務會計兩處。改定收租辦法。將舊有收租單。改為中文三聯單。在訂立合同時。即令租戶加充股實安保。或預繳租金一期。以免日後欠租。無從追補。又站長代收租金。往往藏行挪用。延不解局。爰另擬定繳納租費憑單。由租戶填註交租日期。隨同解款單一併解局。藉免前此拖欠延解等積弊。
- ★整理機務報單改善機工訓練
- ★本路舊有司機報單等。向係沿用洋文。故關於行車事故。每須倩人代為填寫。詳略顛倒。在所不免。而司機人等。習之成風。於各自應盡之職守。幾于漠不關心。益之逆歲軍事迭興。路章亦漸被忽視。行車職工。寔呈麻木。現象實非佳徵。爰經將各項報單。改用華文。參照各路成式。訂定機字八七及八八兩號報單。責令司機及教習司機機車視察員等。親自造送。對於機車狀況。油煤消耗。及號誌橋梁等。均令特加注意。頗能引起其職務上之興趣。不啻於整飭規制之便。寓訓練職業之方。洵于工作效率。不無補益。惟聞有識字無多之機工。尚須加以適當之甄陶。現正

在計畫之中。當于短期內。促其實現。

★……整飭機務段……★ 查機車車輛。為鐵路營業工具。其狀況之良窳。視修養之勤惰。而修養之周轉工作。則須有相當之流動數目。以資調劑。

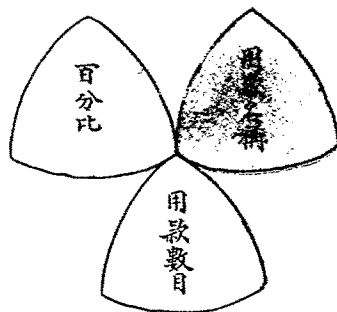
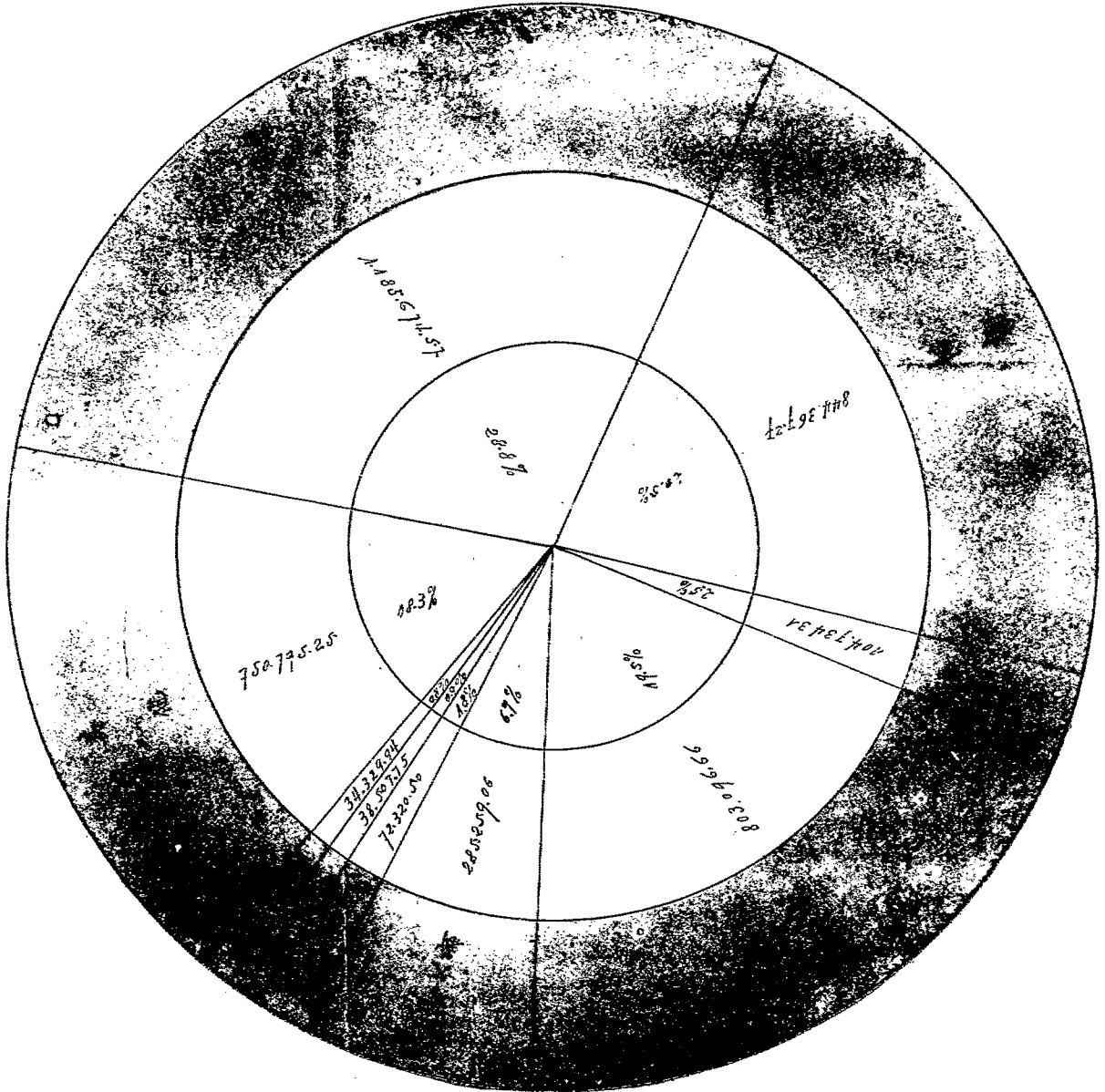
★……廠認真修養……★ 本路承兵燹凋敝之餘。所以機車車輛。既壞且少。旋修旋用。不免捉襟見肘之歎。且廠工備于軍隊之積威。每有急於棄責。不復能守工作之定程。故修出之機車車輛。在去年軍事結束之後。尙有不能持久使用之情形。迨入今年。人心漸定。材料稍充。乃得循序施行適當之修養。故自一月以後。機車停頓之百分數。由百分之三四遞減至百分之二九。其車輛之停頓百分數。恆在百分十一上下。雖未見低減。而每月修出實數。則由一一五輛增至一七七輛。且由列車里程。及路款收入之激增。可徵其致遠之力。已能歷久不疲。是則嚴厲之督促。固不為無功。而工人生活狀況之安定。實為努力發展之基本條件。蓋於此可見矣。

★……整理機車及……★ 近年軍興以來。本路車輛一項。損失甚鉅。原有機車七十五輛。本年一月查計。流入他路者。竟達三十五輛之多。其尙存在者。又大半損壞失修。客貨車原有一千餘輛。軍事結束後。查計止存二

百餘輛。雖極力設法。多方交涉。結果至本年六月間。祇收回機車七輛。客貨車四百餘輛。乃一面仍將損壞車輛修理。并將前存浦口之車。交銅山廠裝置。今已裝配頭等機車四輛。頭二等臥車五輛。四十噸高樞車七輛。四十噸棚車九輛。並改造客車十六輛。適上年標購鞏固式機車四輛。亦已於本年四月間裝竣行駛。現雖勉強湊集。對付行用。然尙不敷甚遠。現正擬添購太平洋式機車六輛。四十噸鋼車二百輛。已呈部核辦矣。

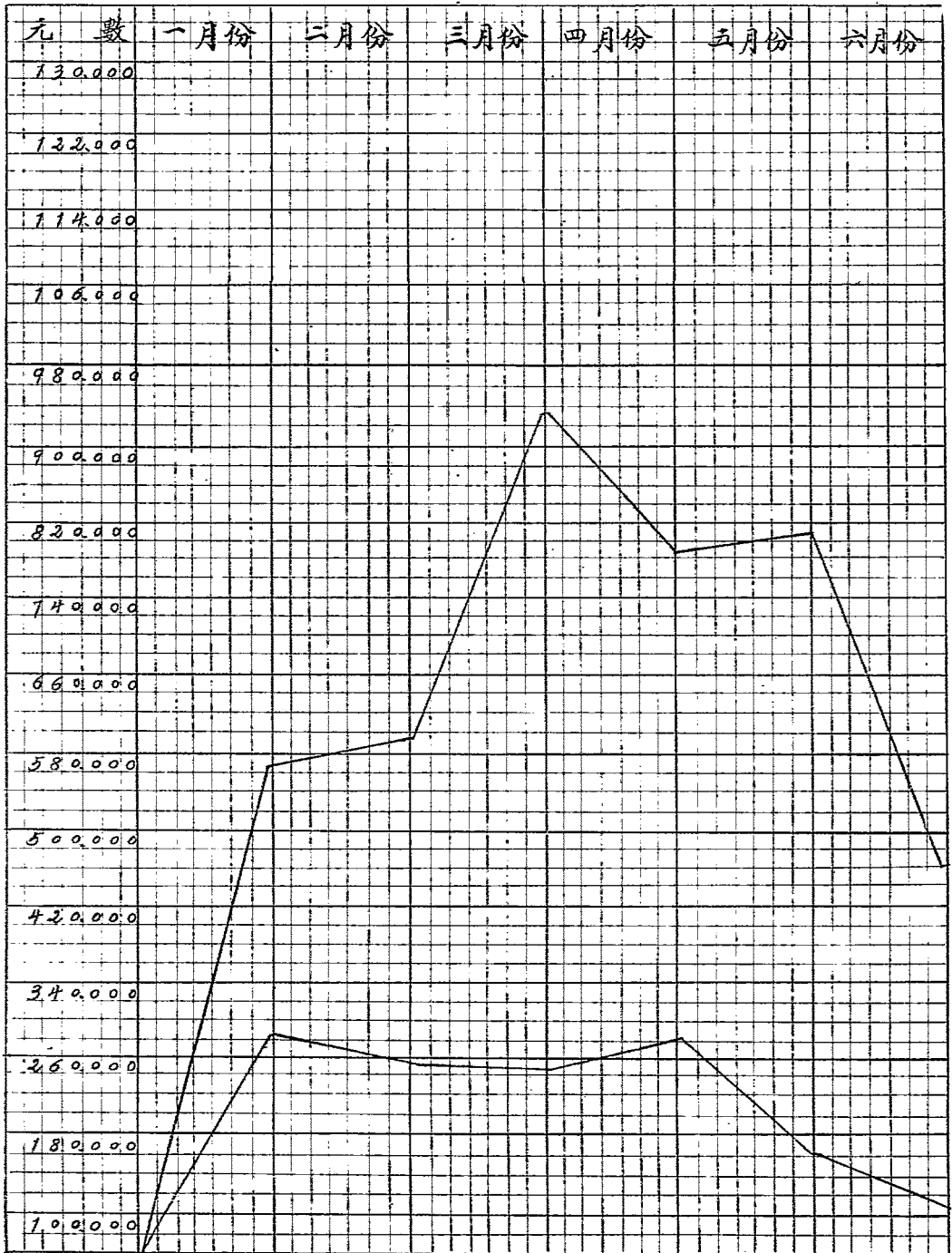
# 龍海鐵路二十年上半年現金支出統計表

附表(三)



用款總數 4,119,085.31

隴海鐵路廿年一月至六月現金進款與上年同月比較升降表



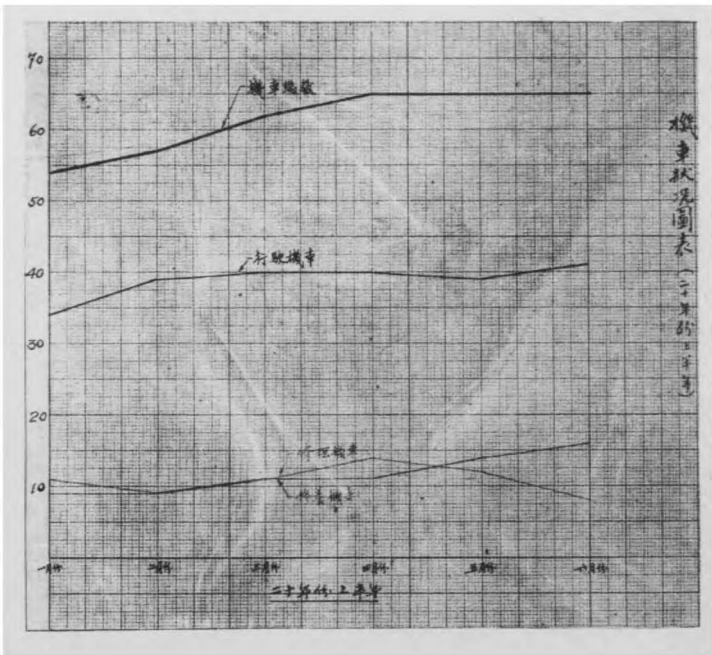
每欄之綫達點即係此月進款之總數

每小方格以作兩萬元之計算

——紅綫十九年份

——黑綫二十年份

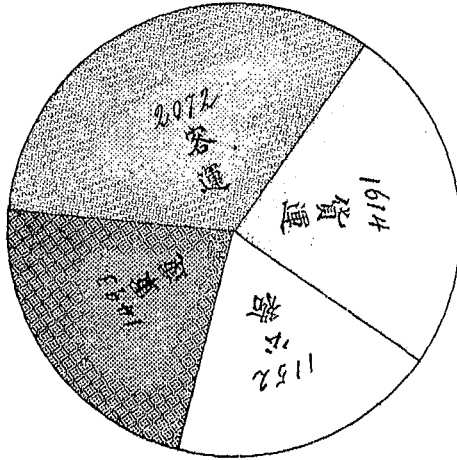




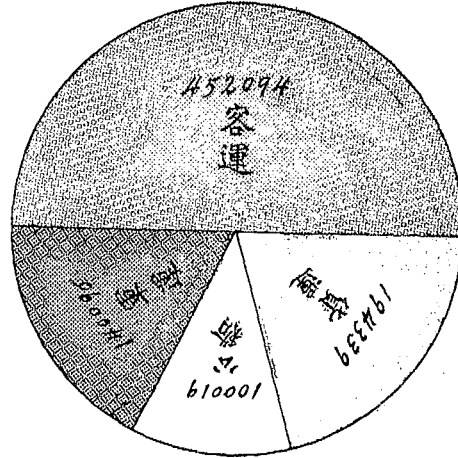
# 列車數目及里程統計圖

二十年上半年

## 列車



## 里程



車務處運輸課製 二十年X月

# 列車數目及里程統計表

民國十年七月一日運轉概數

月份	旅客列車		貨物列車		公務列車		軍用列車		共計	
	數目	里程	數目	里程	數目	里程	數目	里程	數目	里程
1	327	63053	137	15588	73	5211	364	35863	901	119215
2	292	58725	270	30918	115	9493	182	15322	859	114458
3	361	80099	349	46301	214	16352	143	13839	1067	156641
4	360	82435	324	42617	261	22459	205	18834	1150	166995
5	372	85232	383	41708	285	24221	167	16639	1207	167800
6	360	82500	151	17207	204	22283	432	40049	1147	162039
共計	2072	452094	1614	194339	1152	100019	1493	140096	6331	886548

臺灣鐵路管理局編印

各段機車狀況表  
(二十年份上半年)

月份	一月份			二月份			三月份			四月份			五月份			六月份		
	第一總段	第二總段	第三總段	第一總段	第二總段	第三總段	第一總段	第二總段	第三總段	第一總段	第二總段	第三總段	第一總段	第二總段	第三總段	第一總段	第二總段	第三總段
能駛行者	15	8	11	18	10	11	17	11	12	18	10	12	15	12	12	16	11	14
在修理者	6	1	2	6	1	2	6	0	5	6	1	7	6	0	6	4	0	4
在修業者	4	1	6	4	2	3	6	2	3	7	2	2	6	3	5	6	5	5
總數	25	10	19	28	13	16	29	13	20	31	13	21	27	15	23	26	16	23

### 各廠修竣車輛表

(二十年份上半年)

車 類	一月份		二月份		三月份		四月份		五月份		六月份		
	機	客	機	客	機	客	機	客	機	客	機	客	
銅山車廠	—	6	1	5	1	7	1	6	1	28	35	1	8
商邱停車廠	—	—	—	—	—	2	—	—	—	1	5	—	—
開封車廠	—	5	—	2	—	9	—	8	—	1	16	—	—
鄭州停車廠	—	1	—	1	—	18	—	3	—	2	19	—	—
洛陽車廠	3	4	1	4	2	48	—	—	—	4	48	—	8
洛陽機廠	3	2	1	2	—	7	1	7	1	6	12	2	11
合 計	6	18	3	14	3	108	2	19	2	42	135	3	27
				97									116

★規定車輛修竣後行駛辦法

★中途發生變故，損失生命財產之事。時

有所聞。本局因飭規定一修竣車輛試車辦法。凡機車由洛陽廠修竣者。應電報機務處派員監視試車。其試行里數。以洛陽西站至義馬往返為標準。凡客貨車修竣者。或附掛于試駛機車之上。或附掛列車之後。必須試行六十公里以上。細察並無再需修整之處。始准出廠掛駛開行。

★整理機務稽核事項

★查機務處帳冊編制。向與各國有鐵路辦法不同。且於材料之登記。調查工作之統計稽核。多未舉辦。因加設稽核課。飭處派員赴國有各路考察機務各事之統計稽核手續。參照成規。擬訂辦法。將所有外段賬務集中該課。添備營業支出總登記。材料總登記。材料收支月結清單。各廠段每日發料類別表。收發材料旬報。分段存料總賬。工資分配類別表。煤斤消耗旬報月報等等。自此各廠材料狀況。遂皆逐日登記。一目了然。得以隨時稽核統計。

★清理各廠各段之存料庫

★本路各廠段之存料庫。大都設備簡陋。地位狹窄。收料若多。即形壅擠。且查

各廠段請領材料。均自為風氣。存料狀況。又彼此隔閡。歷時既久。往往非急需之料。積存甚多。日常應用之料。反形缺乏。甚至甲處請領而不得。乙處用之而有餘。且廢料積存日久。腐壞愈多。未免暗耗路款。而需用者領料不得。反礙工作之進行。因特派員至各廠段實地點驗。飭將歷年積存未用之物料。一律退回總材料廠。一面開具所退料件名稱數量。分送各廠段。俾需要者得以指名請領。一轉轉間。庶不至偏枯積壓。虛耗路款矣。

★總訂材料名稱及考驗規則

★本路以前所用材料。純係法文名稱。一遇購料詢價。每感不便。因飭各處將各材料法文名詞。一律譯成國文。俾於招標購料詢價估計時。多所便利。并得與購料委員會或他路所購料件。質量價格。比較參考。至關於考驗材料。向無定章。因飭仿照外國鐵路用料標準。編訂考驗材料規則。及金屬材料製品考驗規範等草案。以備購料收料檢驗時。得有一定標準。

### (三) 關於修養事項之工作

★ 全路電綫之修理狀況 ★  
 本路電綫機件桿線。大都年久失修。全部陳舊。加以迭被軍事破壞。及平時風摧雨蝕。屢受阻礙。故修理工作。異常忙碌。往往此修彼壞。工匠疲於奔命。第以電綫通訊。與行車安符。息息相

關。務須策其萬全。固特飭將全路電綫分為詳修急修兩種辦法。其因風雨阻壞者。隨時派員查視。擇要趕速急修。其被軍事破壞或年久失修者。另行派員詳查。分別情形。分段大加修理。茲將本年上半年經過急修詳修情形。分別列表如下。

臨時修理桿線及機件工作分類統計表

月份	更換		扶歪		歪倒		修斷		移電		增電		修整		接綫		修綫		修報		修請		修分		修電		洗電		用費	
	根	根	根	根	根	根	根	根	根	根	根	根	處	處	處	處	處	次	次	次	次	次	次	次	次	副	元	分		
一月	2	1280	20	1489							22	7	23	26	8	10	16	111	85	46	11	7	379		311	70				
二月		686		1489														19	163	27	87	452			624	20				
三月	24	69									6							28	104	54	50	460			50	40				
四月		135					30						4	22	2			28	196	31	88	402			69	40				
五月	37	10								2								23	81	32	20	665			75	47				
六月		228		148			59		16	20			3					20	81	32	20	665			75	47				
共計	63	2408	1652	89	16	50	14	71	10	111	740	201	160	2358	1188	17														

民國二十年上半年詳修桿線工作統計表

修月	區間	總桿數		換桿		補桿		現在桿數	總線長	換線		線鉤		用去材料	用去工費			
		根	根	根	%	根	%			斤	%	斤	%			斤	元	分
6/2—8/3	灤封馬渡張間	1620	698	43			1620	49248	12650	25.76	480	1848	27	698	12650	1848	646	75
9/3—2/4	鄭州開封間	812	479	58.8	195	24	1007	29640	3800	12.33	248	1036	32	674	3800	1036	509	55
11/4—22/4	開封開封間	680	183	30			630	19152	4300	22.32	2520	400	15	188	4300	400		
26/4—20/5	馬牧牧銅山間	1845	290	15.6			1845	56088	1500	2.57	380	137	1.7	290	1500	137		58340
27/5—4/6	鄭州張陽間	324	145	41	81	25	405	12312	5450	44	1296	963	75	225	5450	963	197	65
修理址數	汴商間	每間五根杆加裝雙方址線一處每間十根杆裝四方址線																
	汴商間	每間六根杆加裝雙方址線一處每公里裝四方址線一處																
總計及平均數	銅山至	5231	1735	34	276	5	5507	166440	27700	16.62	2024	4334	20	2071	93000	4384	2449	03

以上各線修竣後。本路沿線行車通訊。較前殊形靈便。現。則電報電話並用。茲更將全路電線組織情形。及增設電報電話數目。列表如左。



本路現行電信組織表

站間	線數	次				附註
		第一線	第二線	第三線	第四線	
大浦新浦間	2	大浦新安鎮直達 電話並與運河通 報	行車電話	無	無	大浦如與銅山通話則由 新安鎮接綫
新浦運河間	3	新浦運河直達電 話	同上	新浦新安鎮運河 直接電話	無	新浦如與銅山通話則由 運河接綫
運河銅山間	4	運河銅山間直達 電報	同上	運河大許家徐州 間電話	運河銅山直達電 話	運河與徐州通話則由大 許家接綫
銅山鄭州間	4	鄭州銅山間直達 電報	同上	鄭州開封商邱銅 山間電報電話雙 用	鄭州北站開封商 邱山民權商邱陽山 銅山電話用	鄭州與商邱通話由開封 接綫但以距離過遠不能 與銅山通話
鄭州洛陽間	4	鄭州洛陽陝州間 通達電報	同上	鄭州汜水洛陽東 西站電報電話雙 用	鄭州北站汜水孝 義黑石關洛陽東 西站電話用	第一綫并供洛陽陝州間 直接電話用
洛陽觀音堂 間	4	同上	同上	洛陽觀音堂間直 接電話	洛陽觀音堂 間電話	洛陽與雲寶通話可利用第 一綫由陝州接綫如由潼關 通話則再由雲寶接綫
觀音堂陝州 間	3	同上	同上	觀音堂張茅陝州 間電話	觀音堂張茅陝州 間電話	
陝州雲寶間	2	陝州雲寶間電報 電話雙用	同上			
雲寶瀋陽間	3	瀋陽工程用直接 電報	瀋陽工程用電報 電話	瀋陽文底瀋陽關 頭通達電話		

臨海鐵路之半年工作報告

增設電話電報機及線條統計表

月份	增設電話機	具數	增設電報機	具數
一月	初設管理局各處陳電話機	6		
二月	工程局加設二具	2	運河站裝設電報機一具	1
三月	徐州警務長室一具 鄆州中國旅行社一具 徐州商用電話一具 商郵站長室一具 工務處文獻課一具	5	鄭州北站裝設電報機一具	1
四月	徐州站一具 工務第二分段長辦公室一具 大營車站一具 陝州站長室一具	4		
五月	開封車務分段長室一具 銅山機務第一分段長室一具 機務處工事課一具 工務處處長室一具 汜水西關口一具	5		
六月	大浦港務股二具 特別探部部委會一具 車務處長住宅一具	4	大浦站裝設電報機一具	1
共計		26		8
其他	四月份裝設徐州運河電話直達線為徐州大許家運河電話直達線六月份加裝大浦離州間電線一條			

★……★ 本路迭受時局影響。所有沿綫枕木。多  
★……★ 抽換道木 年未能照例抽換。大半腐朽不任載壓。  
道釘搖動。或竟脫落。雖將行車速率極力減低。而危險程  
度。日甚一日。客冬大局略定。路政統一後。即經籌劃擬  
將全綫枕木分期抽換。本年春間着手辦理。計由上海大來  
怡和三井各商。標購道木十萬根。當即陸續運到大浦。維  
時因徐州洛陽間。急須開駛特別快車。故將該枕木大部分  
。均支配于徐洛段內應用。其徐海及靈洛各段。暫能維持  
行車。故抽換略少。且因道木購運不易。為救濟急用。復  
飭於沿綫購備土產木料。或斬伐路界內樹木。以應需要。  
計自本年一月至六月底止。總共抽換枕木七萬餘根。內計  
新枕木七萬零一百四十六根。舊木及銅枕五百七十一根。  
特別枕木五十四根。雖徐洛段抽換較多。然平均亦祇每九  
公尺銅軌之下。抽換一根或兩根。按之路軌工程。堅實程  
限。尙未館認為滿意。祇以財力所限。只得暫行權就。俟  
下期路款較裕。再定購大批道木。一律抽換。以維行車之  
安寧。茲先將半年間各段抽換枕木之情形。列表如下。

上半年各段抽換枕木表

段總三第			段總二第			段總一第			在何段
特別枕木	舊枕木	新枕木	特別枕木	新枕木	舊枕木	特別枕木	舊枕木	新枕木	何種枕木
七	三七	八一〇	七	八六三			一一一	五〇二	換根數 一月內抽
六	六二	一九〇		四一二	二七三	六	四八	一一三	抽換根數 二月份內
一	一八	九四四		七一九八				一二二	抽換根數 三月份內
六	一一	七六九		一四二〇		六		一八四五	抽換根數 四月份內
五		四四二五		二四八七六		一		一二四五	抽換根數 五月份內
九		二二〇六		六二三四				三六六六	抽換根數 六月份內
三四	一二八	九三四四	七	四一〇〇三	二七三	一三	一六九	一九八〇八	共抽換根數 上半年間總

隨海鐵路之半年工作報告

★……修整破壞橋  
 ★……探狀況  
 去歲軍事。本路首當其衝。沿線橋樑。多被破壞。至軍事結束。從事修理。若於材料工程倉猝莫辦。不得已臨時權架木橋。或用枕木堆積支撐。以暫維持。一面急覓應需材料。並指揮橋樑員工。陸續從事修理。茲將本年上半年修整橋樑座數。列表如下。

橋門	橋鋼	各復	修年	半上
西路洛河橋三十公尺鋼橋一座				
東路一三二公里九一公尺處十公尺門橋一座				
東路一三八公里五四〇公尺處五公尺門橋一座				
東路一三九公里五六四公尺處三公尺門橋一座				
東路一四〇公里三八九公尺處三公尺門橋一座				
東路一四一公里五六四公尺處三公尺門橋一座				
東路一一五公里三八六公尺處十公尺門橋一座				
東路一〇九公里五九七公尺處三十公尺門橋一座				
東路九六公里〇三一公尺處三公尺門橋一座				
東路九四公里八〇二公尺處三十公尺門橋一座				
東路六六公里六五公尺處三十公尺門橋一座				
東路九四公里五四九公尺處三十公尺門橋一座				
東路四九公里六六一公尺處二十六公尺門橋一座				

隴海鐵路之半年工作報告

★……修整涵洞  
 ★……西路汜水鞏縣間。五四公里及五八公里四九九公尺兩處涵洞之護欄洞底暨下游

之吊溝。因去年被山洪沖毀。本年春經飭路工逐漸修整。以防雨季繼續沖蝕毀損。

★……各段路基修養情形  
 ★……本路沿綫路基。受戰事影響。亦多被損壞。如野鷄崗民權縣間。及商邱縣劉堤

間各段。自戰事結束後。均經飭工趕修。但因匆促趕行通車。未能依照規定式樣辦理。本年春復飭工務段督促飛班工人。次第依式修整。東路馬陵山路壕兩旁水溝。亦飭飛班工人繼續清挖。並將所挖之土運填四六一公里及四六六公里間之路堤。鄭州劉堤間。間有數段路綫經過沙地。每逢大風。路軌即被飛沙淹沒。或逢冬春之交一遇大雪。輒被遮沒路軌。均經臨時添雇幫工掃除飛沙積雪。又路綫在陰雨時期。路軌常被山洪沖毀。為思患預防計。經預飭疏濬水道。添修各項保護工程。購備搶險材料。以防萬一需用。而保行車安甯。

★……鋪墊石渣  
 ★……本路新安鎮以東大營以西各段。均缺少石渣。亟須大加鋪墊。祇以無車裝運。一時未能充分補鋪。只得先就目前萬不可少之部分。先行

隴海鐵路之半年工作報告

墊鋪若干。以救危急。俟車輛充裕。再組石渣專車。作

大規模之補墊。茲將上半年所鋪石渣。列表于後。

月份	石渣方數	鋪用地點
一月	八〇	大浦車站
二月	三四八	大浦車站
三月	一一四九	大浦車站
四月	五三三	徐海段 野鷄崗便道
五月	一三一八	徐海段 靈寶車站
六月	一一〇二	徐海段
總計	四五三〇	

★添補鋼軌扣件等情形★  
 本路沿線經過各地。大半窮鄉僻壤。加以歷年災荒。宵小猖獗。故沿路道釘及鋼軌扣件。常被盜竊。近以道木腐朽過甚。道釘容易脫落。愈啓竊賊之覬覦。以致道釘扣件等被竊損失。統計所費不貲。本年上半年經標購道釘三十萬枚。除內中三萬八千枚。係由上海定製外。餘均須由外洋訂購。緩不應急。旋

便應用。藉挽利權。茲將本年上半年全路添補道釘墊板魚尾板螺絲等數目。列表如下。

筋洛陽銅山兩修理小廠。試驗道釘若干。成績頗佳。攤價亦廉。因擬於下半年加雇工人。採集鋼料。大批製造。以

一月	添何補月
1756	道螺釘絲
981	道狗頭釘
396	墊板
30	魚尾板
76	螺絲



已一律修理完竣。煥然一新。又沿線道班房屋。共一百六十六所。亦飭令用本路原有材料。着由各道班自行修葺粉飾。至六月間亦經一律修葺完竣。

★**修整各站設** 本路各站月台。大多年久失修。高低不  
備。今春均經飭令填築平整。他如開封

中牟汜水洛陽各站。地磅木屋野鷄崗民權縣站。口欄欄開

封站之轉車盤等。均經破壞。亦飭令小廠派工逐一修復。

又大浦車站堆貨場。因接近海濱。地氣潮溼。陰雨時期。

泥濘載道。堆積貨物。極易霉爛。并飭疏引積潦。滲流場

外。鋪墊煤渣。以期乾燥。所堆貨物。不至再受潮溼。

★**修理沿線給** 本年六月初。海州積水地塘。因天旱乾  
水設備。 涸。飭令另裝人力水庫及水管。取用南

首水塘之水。銅山機廠天旱缺水。即在該廠內原有二公尺

井旁。安設水庫水管以應需用。他如張茅汜水修理水鶴。

運河修砌水塔。靈寶新安鎮等處。裝設人力水庫。錫山修

理水管。以上零星各工程。均經隨時督飭。次第竣工。

★**車輛機件製** 本路受軍事影響。所有機車車輛。類  
形。多破壞不堪。均須大加修理。或添配機  
件。始克應用。因飭銅山機車廠。暨洛

陽機廠。特別加緊工作。并准加開夜班。晝夜努力進行。惟一般工人因貧領加班費。爭求加值夜班。結果。工人體力。既受虧損。而所得效率。適因之減等。因特規定各機廠工作加點辦法。限制工人每日加點不得逾四小時。間有因特別需要。加點工作增過四小時以上者。務須於次日上午歇工半日。以期恢復體健。凡年事較老。或幼年工人。一律不准派加夜班。自此規定之後。機廠加點工作。頗能審慎認真。不至隨意加班。多耗路款。而統計工作效率。比前亦覺大有增加。茲將銅山機車廠。及洛陽機廠。所有本年一月至六月間。凡車輛機件之製造及修理。所有成績。列表如下。



車輛機件之修理  
(二十年份上半年竣工)

月份	一月份	二月份	三月份	四月份	五月份	六月份
銅山機車廠	風泵按裝 2個 風力全套 1組 頭二等臥車按裝 2輛 整車按裝 1輛 四十噸貨車改造三等車 5輛	磅秤 1個 機車鍋爐 1個 三等客車改造 2輛 磅秤等 1組 機車水壓 1個	按裝貨車 7輛 按裝臥車 1輛 行李車按裝床位 1輛 機車鍋爐 1個	按裝機車 2輛 機車機件 2組 齒輪 24個 按裝臥車 1輛 按裝整車 1輛	水泵 3個 車軸銅瓦 1組 銅瓦 3個 壓印機 1個 車軸 1個	按裝整車 1輛 蓄電池充電器按裝 1組 磅秤 1個
洛陽機車廠	按裝並改造貨車為三等車 6輛 打字機 1架 風扇 1個 機車輪軸 1組 貨車輪軸 3對 煙炮管 41條 錐刀 55把 貨車改造守車 1輛	機車輪軸 2組 貨車輪軸 8條 改造貨車 1輛 風泵 1個 錐刀 248把 機車輪軸 1對 煙炮管 167根 軌道守車 5個 釘字機 1架 按裝貨車 6輛	錐釘爐 2個 貨車車架 10個 錐刀車輪 280把 煤水車輪 2個 客貨貨車 5輛 改造貨車 2輛 機車車架 2個 機車車架 2個 機車車架 1個 機車車架 6個 機車車架 30條 機車車架 7個 機車車架 2個 風扇 1架	機車車輪 5軸 煤水車輪 1組 改造貨車 3輛 機車輪換套 4軸 煙管 50條 貨車車輪 5軸 三噸千斤頂 1個 打字機 1架	錐刀 248把 機車車輪 23軸 貨車車輪 5軸 機車彈簧 2個 速度表齒盒 3個 機車車輪 1軸 客車車輪 1輛 改造三等車 1輛 機車電機 1個 吹水泵 1個	機車車輪 13輛 貨車車輪 16輛 直立式鍋爐 1個 磅秤 2個 錐刀 240把 速度表 5個

鹽鐵總局二十年份上半年

三六  
製 造 之 件 輛 車 機  
( 工 竣 年 份 上 年 份 二 十 )

月份	一 月 份	二 月 份	三 月 份	四 月 份	五 月 份	六 月 份
銅	銅螺絲 8道	銅排 10把	油盒螺絲 2個	車鉤銷 10個	油球盒 10個	客車銅板 8塊 銷子 2個 銅半鑊 2個
山	汽燈塔 4枚	銅盤 20把	膠盤 13個	貨車銅瓦 1塊	水箱 1個	水閥 20個 銅錘 6個
機	火爐 2個	水箱 1個	銅牌 50個	銅錘 10把	抽水機 1個	客車皮汽腿20個 機車汽腿 1個 機車汽管 32個 膠盤 1塊
車	鐵條 1組	鐵床加頭 1組	吹水管 4個	盤子 10把	路牌 1塊	膠木機滑板 1塊 車鉤排 22個
廠	鋼絲把 11把			油壺 10個		
洛	貨車油燈 200塊	火印 30個	貨車油燈 100個	銅瓦 2塊	軌道橋車 8輛	吹水管 4個
機	手搖泵套 1個	機車油燈 200塊	汽缸扳個 12道	汽機銅瓦 2塊	車架吊架 20個	機車汽 機全套 1套
機	大鋼絲 2套	客車油燈 100塊	軌道車輪軸10軸	銅盤圓 1個	貨車牽 引盤架 1個	機車開 三角架 20個
廠	水壓機 1個	機車吊架 4個	煤油 10個	汽機 開瓦鋼盤 16個	汽缸蓋 1個	貨車鐵架 16個
	汽缸套 6個	客車開 瓦鋼盤 100個	火印 30個	搬管子 3個	牽引杆 10條	
	鐵床母螺杆 1條	吹水機 1個	牽引杆 16條	機車汽缸蓋10個	汽機油盅 3個	油盒 3個
			汽缸保安架 2個	千斤頂齒輪12個		

#### (四)關於改進事項之工作

★改良文書手續  
★續  
★

本路在未經改組以前。一切往來文書。均用法文。輒須譯。彼此傳達。手續紛繁。自收回管理後。即飭各處所有文書。一律改用國文。手續力求簡捷。并發行隨海週刊。凡公布法規規達命令等。均登載週刊。不另行文。以省轉報手續。務期傳達迅速。普徧周知。以前各課段級等簽呈請示事件。層層轉達者。亦令由局改印一種簽呈格紙。凡遇請示事件。即在格紙上簽明事實理由。呈由主管長官簽示意見。再逐級呈轉由最高長官批定辦法發下。不再逐級指令。以免手續繁複。

★編訂隨海鐵路各項規章  
★

查本路自開辦以來。一切事權。操之外人。故凡處理事務。及各種章制。類多沿襲比國成法。與現在國情及部訂各法令。多所抵觸。路局員司。養成服從洋員性質。處理事務。祇知遵守洋員之告飭。置部中法令於不顧。因循敷衍。主賓倒置。本局邇後。細察情形。知非澈底根本改革。無以打破從來之積習。而改革之始。尤須逐事先訂妥善法規。使各員司易於

遵從。均能依法辦理。庶可以振頹立懦。別開新面。推行無阻。因特組織隨海鐵路規章編訂委員會。遴派委員七人。限期編訂各種規章。凡舊有各項洋文通知通飭。含有規章性質者。一律由會審查。如法修正或廢止之。所有編訂新規章。先由委員會開會討論通過後。繕送各主管處審查。倘主管處所擬規章另有意見認為窒礙難行。即簽註意見。送回委員會參酌修正。自修之後再繕呈局務會議討論議決。呈請局長核定。分別呈報公布施行。計委員會自三月組織成立後。陸續搜集及編擬各規章。共約二百餘種。茲列表於下。

隴海鐵路之半年工作報告

隴海鐵路管理局編制通則	隴海鐵路管理局編制專章	隴海鐵路管理局辦事通則
國有鐵路管理局編制通則	鐵路總稽核職掌規程	隴海鐵路管理局辦事規則
國有各路局行政權限規程	鐵道部特派駐路總稽核職掌規程	隴海鐵路管理局車務處辦事細則
隴海鐵路管理局總務處辦事細則	隴海鐵路管理局工務處辦事細則	隴海鐵路管理局會計處辦事細則
隴海鐵路管理局工務處辦事細則	政軍各機關工作人員研究黨義條例	隴海鐵路員工研究黨義辦法
總理紀念週條例	工會法	工會法施行法
隴海鐵路特別黨部組織條例	工會分事務所組織簡則	隴海鐵路規章編輯委員會規則
隴海鐵路工會章程	官吏服務規程	鐵路員工服務條例
隴海鐵路管理局處務會議通則	國有鐵路員工撫卹通則	國有鐵路員工薪級章程
鐵路員工服制條例	路局高級人員到部謁見受委規則	隴海鐵路員工請假規則
鐵路人員資歷證明書規則	部局學校員司調差旅費規則	隴海鐵路員工出差旅費規則
隴海鐵路員工請領乘車證規則	國有鐵路職員徵繳保證金規則	徵繳保證金規則施行細則
出差旅費規則施行細則	隴海鐵路同人瞻養儲金簡章	隴路管理局稽查文件積壓辦法
各路局年終獎金辦法	隴海鐵路員工工作考核辦法	隴海鐵路管理局保存公有物品辦法
本路清潔及防疫規則	消費合作社招股簡章	消費合作社社員大會選舉代表法
隴海鐵路員工消費合作社章程	部調各路員工辦法	鐵路警察服務規則
隴海鐵路同人交誼會簡章	警務勤務督察規則	隴海鐵路護路隊編制規則

隨海鐵路警務段隊辦事細則	警務段隊巡官長警薪給規則	警務段隊招募巡警規則
隨海鐵路護廠警察服務規則	隨海鐵路護車稽查隊辦事細則	本路路警臨時拘留人犯辦法
本路路警處理盜犯及違禁物品辦法	整飭路警施行大綱	各路警務會議規則
隨海鐵路醫院組織規則	本路醫院治療規則	住院療養規則
本路醫院沿線治療及設置救急藥箱辦法	隨海鐵路消防規則	路局發電規則
隨海鐵路拍發公務電報規則	隨海電報房收發電報規則	隨海電線代發私電暫行規則
本路臨時修線及整潔電機規則	本路推行國音電報實施辦法	隨海鐵路管卷調卷辦法
鐵道部購料暫行規則	國有鐵路呈請購料單施行細則	整理各路存儲材料辦法
鐵道部購料委員會承商登記章程	隨海鐵路籌備材料及預算辦法	隨海鐵路購料投標章程
隨海鐵路函詢料價及定購辦法	材料保管及看守辦法	舊料退回辦法
點查員點查材料手續	隨海鐵路保管公有房屋規則	出租餘地及岔道章程
出租營業地合同	出租岔道合同	出租耕種地合同
國有鐵路承辦統計考成辦法	改良國有鐵路刊物辦法	國有鐵路行車規章
中華民國鐵路客車運輸通則	中華民國鐵路貨車輸運通則	中華民國鐵路普通貨物分等表
鐵道軍運條例	鐵道運送電料規則	鐵路運送公物收費辦法
中華民國有鑛路國內聯運規章	鐵路運輸賑濟物品條例	鐵路運輸賑濟物品減價憑單辦法
國有鐵路運送銅元制錢辦法	鐵路運送災區粗糧減價條例	稽核請運賑品辦法

臨海鐵路每日校對時刻辦法	犯罪及押送人乘車減價辦法	填用免稅證書減費運單辦法
立法院委員減價乘車辦法	各機關長官掛花車定鋪位辦法	檢查舟車飛機私運鴉片辦法
運輸事故處理辦法	商人請求車輛及各站派車辦法	本路各站使用號筒辦法
列車遞寄文件物件辦法	本路車上站上查獲違失物品辦法	車務處派員監點各站解款辦法
取締旅館影役在站接客辦法	客車侍役服務須知	國有鐵路段務會議規則
國有鐵路建築標準規則	國有鐵路鋼橋規範書	國有鐵路鋼軌及扣件規範
國有鐵路坡崙西門土規範書	臨海鐵路辦理工程規則	臨海鐵路修理房屋規則
工務處修理廠管理規則	臨海鐵路包工投標承辦工程規則	包工承辦工程合同
清查工人防止冒名頂替辦法	國有鐵路機車製造規範書	車輛製造保養檢查標準
國有鐵路機車尺度規範書	工廠檢查法	臨海機廠工作加點辦法
機廠行車工匠應用及升轉辦法	機廠招收藝徒及服務辦法	鐵路資本支出分類則例
各路營業進款分類則例	鐵路營業用款分類則例	鐵路歲計帳盈虧帳則例
中華鐵路車站帳目則例	鐵路材料帳目則例	中華鐵路建築帳則例
營業鐵路新展路線擴充路產合計則例	鐵道部規定路款出納辦法	部定用人費出納款項禁條
各站進出款收用鈔幣券章程	本路各站處理議帳暫行規則	統一至統七各項旬報限送辦法
鐵道部禁烟調驗規則	宣誓條例	津浦平漢臨海路警備條例



隨海鐵路之半年工作報告

★擴充貨車站  
查雲寶車站前所設備。過為簡陋。現在西段工程。既經積極進行。到站材料橋樑甚多。亟須將該站方事擴充。以應需要。因飭將工程專

用第一第二兩股道展舖。計第一道長六百四十二公尺。第二道長二百五十公尺。同時延長路軌。直至站台。西大橋東首。又修建臨時站台。以期裝卸運輸之便利。

★添開大浦港  
★務辦公室  
★車渡關。物產運輸。日臻繁盛。可以預卜。惟東段出口海港。與之關係甚重。亟須即早籌備。修

濬建築。職是港務自必日臻繁劇。因特於大浦添設港務股。即在該站第二號貨棧內。劃出兩楹。略加佈置。暫為辦公室。擬俟下半年另覓相當地基。添建數楹。以應需要。

★擴充修理廠  
★增設磚瓦灰  
查鄭州修理小廠。從前祇有工人十餘名。專司修理各房屋及車站。自本局遷鄭改組後。各處辦公房舍。及第二總段沿

綫各車站房屋。並各道棚一切設備修建等項。事務增繁。所用工人。已逐漸加至四十餘人。另由該廠自行添建辦公房。並添設磚瓦灰各簍。以應隨時需用。

四四

★開鑿徐州車站自流水  
★井。及四號房後之二壩等。近年因天旱乾涸。廠內之井。已不出水。前曾在機廠界內及三四零公

里三八零公尺兩處試鑿新井。均未收效。至去年十月復在東站另鑿新井。計鑽深至一百八十二公尺以上。設法抽試。每日可出水約一百立方公尺。現正在鑿建井筒鑄爐房。安設汽力抽水機。裝成之後。比較以前取水。供給一切用度。當更便利也。

★疏浚大浦港  
★洪河挖去積淤  
★後。臨洪河之淤積日盛一日。至歲關該處第二三兩號碼頭。所淤之泥。均已超出低潮之上。到埠輪船。祇能在一號碼頭一處靠泊。若不設法迅速修浚。則

貨運將日見阻滯。影響於運輸收入。所關非細。故曾向上海勞德租小號挖泥機一艘。先行試挖。旋因鋼壳空船拖運輪後。半途遭險沉沒。因復就地向馬玉卿租木船一艘。裝置機件及水櫃總樁木棚等。於三月再行開始浚挖。計每日挖出泥約一百立方公尺。旋復探知該河淤積。異常迅速。隨挖隨積。且淤積之量。超過於挖出之多。似永遠不能挖清。乃自三月後。加雇工人。努力工作。計每日可挖出



泥約二百立方公尺。計至六月底。已共挖出泥一萬五千四百餘立方公尺。目下輪船到港。已可隨意任裝何碼頭停泊。尚在繼續深浚。以期持久。并將挖出之土。運存岸上。以備填築堆貨場。已陸續堆填三千平方公尺。并用石頭砌牆。以防潮水侵蝕。一面另擬挖出之土。運填車站東邊空地。藉以擴充面積。冀有裨益於航運。庶本路貨運可日見起色也。

★清除臨洪河內障礙★  
大浦臨洪河。自客秋英發輪船沉落於錦屏碼頭後。上流潮泛。阻遏淤積。航運

艱難。本局因出資二千五百元。與青島聚豐行孫郁亭訂立承包炸毀該沉輪。以除障礙。計自四月間開始工作。至六月始全部燬盡。又大浦第三號碼頭南端。沉沒之日本白鶴丸輪船一艘。亦久阻礙水流。加增淤積。因復出資四百五十元。由包工馬玉卿打撈。經於五月間施工。將該輪鏽成兩段。分別撈起。此兩沉輪障礙清除後。於本路港務前途。大有裨益。

★展長大浦碼頭添設遊道★  
大浦第一二號碼頭。長僅三十五公尺。而來往申浦之輪船。其兩船口之距離。均在三十五公尺以外。不能兩船同時裝卸。耗費時間。莫

臨海鐵路之半年工作報告

此為甚。現第一號碼頭。已飭工務處計劃。延長十五公尺。並添建過道一條。經於四月開始工作。五月中旬竣事。建築費用六千元。其第二號碼頭。亦正在計畫延長。以便裝卸節省時間。又查二號碼頭。前因挖泥機挖泥時。被內外衝壓。驟失平衡。以致內外傾斜。有倒毀之慮。并飭加釘木樁一排。外加橫斜撐木。以保穩固。

★政善營業進款各帳簿★  
查本路檢查課。其職掌在鈎稽票據運價。及月結進款總帳。以各站彙寄之客貨

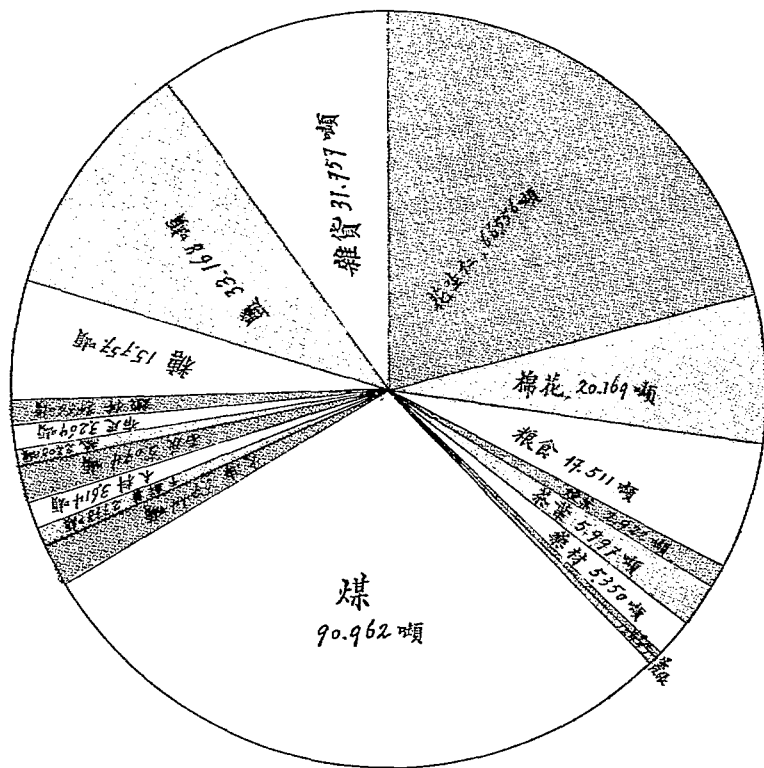
行李包件車輛牲畜軍運記帳等月終報單。作為根據。再以該月收集核竣之各號票據。按號校對。詳計總數。移結進款平準表。而以該表總數。分類記入各項專簿。由專簿彙登總帳。乃告手續結束。而從前所用各種簿記。格式多未適當。爰仿依照會計則例。擬訂客運業務。貨運業務。其他業務。而彙總於營業進款之報總簿。務須分條晰理。網舉目張。以符會計原則。茲將所製定一月份至六月份之營業進款各表。附列於下。以資參考。

★改善站帳及補充表冊★  
本路全綫凡七十餘站。現營業者。計有六十六站。關於各項簿據單表。因連年戰爭損毀。多半部分不全。存在者亦多格式不合。殊欠完

鹽海鐵路之半年工作報告

整。不易鈎稽核對。因飭組織站帳指導委員會。遴派熟諳帳務人員。擬訂一切站帳簿籍表單格式。分發各站備用。并令添設貨運業務進款日記簿。運進運出貨物日報單。客運日報單等。所有帳冊單據。一律改用華文記載。於劃一整齊之中。兼能眉目清晰。易於稽考。簿籍設備既極嚴密。所有流弊自亦無隙發生。

二十年一月至六月貨運四百度比例分類統計表 附表(八)



二十年一月至六月旅客人數分等表

月份	頭等	貳等	參等	總計
正月	217人	969人	111,081人	112,267人
二月	104,,	778,,	96,673,,	97,555,,
三月	253,,	1,030,,	179,340,,	180,623,,
四月	174,,	1,439,,	148,349,,	149,962,,
五月	302,,	927,,	140,036,,	141,265,,
六月	310,,	870,,	116,304,,	117,484,,
總數	1,360人	6,013人	791,783人	799,156人

附表三

二十年一月至六月旅客進款分等表

月份	頭等	貳等	參等	總計
正月	1,836,50 元	5,030,40 元	203,920,95 元	210,787,35 元
二月	1,006,45	5,041,20	173,467,65	179,515,30
三月	1,719,55	6,268,50	337,362,50	345,350,55
四月	1,115,40	5,654,65	242,815,00	249,585,05
五月	1,365,80	4,661,90	281,135,65	287,163,35
六月	1,475,80	4,721,30	197,629,90	204,027,00
總數	8,519,50	31,377,95	1,436,531,65	1,476,429,10

附表四

二十一年一月至六月與十九年一月至六月旅客統計比較表

月 份	旅 客 總 數		客 運 進 款		增 減 比 較			
	二十年份	十九年份	二十年份	十九年份	旅 客 增	減	進 增	款 減
正月	112,267人	55,272人	210,787,85	98,841,89	56,995人	...	111,945,96	...
二月	97,555	84,884	179,515,30	138,384,65	12,671	...	41,130,65	...
三月	180,623	67,361	345,350,55	100,565,47	113,262	...	244,785,08	...
四月	149,962	59,788	249,585,05	89,160,70	90,174	...	160,424,35	...
五月	141,265	38,101	287,163,35	58,274,65	103,164	...	228,888,70	...
六月	117,484	28,689	204,027,00	43,461,01	88,795	...	160,565,99	...
總數	799,156	334,095	1,476,429,10	528,688,37	465,061	...	947,740,73	...

附表五

二十年一月至六月貨運進款與上年同期比較表

月份	現金運輸		記賬運輸		總計	
	二十年份	十九年份	二十年份	十九年份	二十年份	十九年份
一月	328913.76 元	167516.61 元	29243.95 元	13485.70 元	358157.71 元	181002.31 元
二月	375500.02	99304.82	46984.50	12954.30	422484.52	112259.12
三月	520313.82	142214.00	67144.05	23.65	587457.87	142237.65
四月	483342.44	177090.72	62238.65	13236.85	545581.09	190327.57
五月	483468.27	96815.20	48633.75	4640.90	532102.02	101456.10
六月	216372.54	68517.33	44554.30	1311.70	260926.84	69829.03
共計	2407910.85 元	751458.68 元	298799.20 元	45653.10 元	2706710.05 元	797111.78 元

### 二十年一月至六月軍運記賬與上年同期比較表

月 份	人 數		噸 數		運 費		總 計
	二十年份	十九年份	二十年份	十九年份	二十年份	十九年份	
一 月	37051	18127	10182	21029	152273.70 元	244192.20 元	
二 月	28284	77389	5704	45282	101609.90	433063.65	
三 月	24332	111403	7154	33247	115302.20	391513.25	
四 月	27293	128625	7755	25464	94476.00	307441.10	
五 月	9985	269369	7134	41027	158029.35	339741.80	
六 月	21092	101929	6525	38513	74675.25	277759.70	
共 計	148037	706840	44454	204562	696366.40 元	1993711.70 元	



臨海鐵路之半年工作報告

附表九

## 二十年一月至六月貨運名稱噸數與上年同期比較表

貨物名稱	一 月		二 月		三 月		四 月		五 月		六 月		總 計	
	二十年	十九年	二十年	十九年	二十年	十九年	二十年	十九年	二十年	十九年	二十年	十九年	二十年	十九年
花 生	6.650	10.944	9.906	3.554	20.196	4.532	16.470	6.923	11.647	1.491	1.687	744	66.556	28.218
棉 花	4.984	1	5.816	51	4.356	21	3.355	293	1.315	279	343	94	20.169	739
糧 食	1.619	725	1.390	2.477	3.586	2.130	4.965	9.160	4.575	3.337	1.376	2.796	17.511	20.625
煙 絲	1.479	1.666	1.135	170	201	180	82	22	24	2	1	140	2.922	2.180
茶	289	—	2.865	241	843	628	483	75	1.063	547	454	11	5.997	1.502
藥 材	1.323	129	836	198	566	200	908	158	977	50	740	153	5.350	888
雞 蛋	1	1	2	7	11	47	176	42	192	45	112	40	494	182
皮	266	215	296	240	338	291	106	198	90	41	149	106	1.245	1.091
煤	13.927	2.733	12.728	3.426	14.096	1.726	15.565	2.347	18.019	1.828	16.629	1 842	90.962	13.902
洋 油	1.767	477	1.231	514	958	1.092	473	560	1.120	355	195	125	5.744	3.123
菓 子	1.061	452	455	412	551	121	502	420	110	10	99	12	2.778	1.427
木	208	55	261	—	299	58	1.185	113	1.181	33	480	2	3.614	261
石 灰	24	1	355	30	1.137	150	483	186	2.525	376	550	130	5.074	873
紙	412	233	464	147	503	493	165	91	408	49	256	72	2.208	1.090
布	699	88	544	127	505	1.216	548	479	469	349	504	355	3.269	2.614
錢	213	22	540	90	616	342	1.042	212	505	250	550	8	3.466	924
糖	2.476	1.580	1.404	830	2.584	2.307	3.623	1.686	3.211	653	2.459	755	15.757	7.811
食 鹽	5.831	1.780	5.991	1.858	7.459	1.482	4.429	4.566	5.778	5.373	3.680	3.378	33.163	18.437
雜 貨	4.899	1.526	3.861	1.318	6.324	1.873	7.617	1.766	5.521	2.567	3.535	1.823	31.757	10.873
共 計	<u>48.123</u>	<u>22.633</u>	<u>50.078</u>	<u>15.690</u>	<u>65.129</u>	<u>18.919</u>	<u>62.177</u>	<u>29.297</u>	<u>58.730</u>	<u>17.635</u>	<u>33.799</u>	<u>12.591</u>	<u>318.041</u>	<u>116.765</u>

★……改良各機廠……之設備……★

本路銅山機廠。工作日繁。原有鏈機。不敷應用。特增設二具。并於原有大鏈機之上。加設轉動頭。以一機當兩機之用。復於洛陽銅山兩廠。各添購五十噸千金頂兩架。此外濰州停車廠。原有木架煤台。面積狹小。因飭另建大煤台一座。以便上煤。阿湖鎮原有臨時水塔。因地點適中。特飭設備為永久水塔。鄭州南站與停車站。原來均係租用平漢地段。拓充改良。多感不便。因飭將現在停車廠廢去。另建機車廠一所。計容機車四輛。並置水鶴二具。煤台二座。暨容量二千噸之大煤場一處。更擬籌辦發電所。以供本路電燈。及其他電力之用。現正在計劃進行中。

隨海鐵路之半年工作報告

## (五)新工程建築之工作

◆雲漢段工程◆  
◆之進行情形◆  
事。歷任主管。雖時思復工。無如時事多故。工款支絀。事與願違。終多停頓。至民國十七年冬。中比協定。退還庚款一部份。作為本路在比購料之用。數約四百萬元。由是而新工所需用之大小鋼橋鋼軌扣件。及軌枕一部份。暨各站水櫃唧水機水管等。已得同時購辦。陸續運華。新工得此材料。乃復積極籌劃工款。以期早日完工。迨十九年豫戰又起。工事無法進行。幸承鐵道部對此工程。極端注意。於各路陸續攤還之比庚款購車價內。指撥補充本路工款應用者一百萬元。另又指撥比庚餘額二十萬元。繼復增撥七千餘鎊。旋因本路前購機車抵華。讓售於京滬。計又得車價五六十萬元。工款既經有着。至十九年冬間。西北軍事底定。時局敦平。乃由前工程局積極整理。恢復工作。另由本路營業項下。每月協助工款十萬元。以六個月為期。維時急於開工。尙有困難之四點如下。

(一)因軍事停工日久。欠付各工包工款項。數約二十萬元。此時若急欲興工。非發清前項欠款。不易維持。  
(二)冬令嚴寒。在冰凍期內。除土工架橋鋪軌。以及山洞內部砌牆工作。尙能從事外。其餘露天石工。及混凝土工

。須俟春暖冰融。乃能着手。

(三)工段祇存洋灰三千桶。僅敷冬季應用。全部開工。必須續購大批灰料。運輸尙需時日。

(四)前由比庚款內。所購鋼軌料件。總數約一萬餘噸。屯存於吳淞浦口青島大浦徐州各處。工地遠在西陲。路綫綿長。轉運一次。旬日始達。兵燹之餘。車輛缺乏。非另設法組織材料專車。不易源源接濟工段材料之急需。

有上述之困難。轉輾籌維。不得已。乃先召集各包工。剴切勸導。勉其體念時艱。按各方經濟狀況。工程緩急。及需用人工數目。先付若干維持費。俾得召集工人。運輸工料。着手復工。經舌戰唇焦。始獲商妥。結果先付前欠工款三萬元。餘俟陸續籌還。並准予復工後。數月內不扣保固押款。以示體恤。一面先擇不受氣候影響之各工。提前興辦。一面向唐山啓新洋灰公司訂購洋灰一萬四千桶。以備冰融後需用。散在各地之鋼軌料件等。承由鐵道部令飭津浦平漢兩路。各協撥五百噸料車一列。由本路再組織兩列車。往來於靈寶浦口大浦之間。日夜輸運工料。其存于青島之橋樑材料。並承膠濟代機車三次運到。唐山洋灰。則由水陸兩路。彙程趕運。得各路友誼之協助。料件得陸續運到。工事進行。始大有把握。

靈寶車站西端。有長度三十公尺之大橋十二孔。招商承攬裝配及架設工程。登報後經過一月。投標結果。開價均超過原估價格數倍。因復決定自行辦理。請部商調平漢橋樑

工務員洪範。任橋樑裝配技師。函電往返。及整備工具。招僱技匠。稍裕時日。他如鋪軌所需材料。除已備之鋼枕不計外。尚差九萬餘根。由本路採購一萬根。鐵道部代購八萬餘根。并承撥發價款。即由各路攤還車價之一百萬元內扣算。工料得此通融。進行益形便利。

至鋪軌工作。因靈寶架橋尚未完工。材料不能越橋西運。而地方軍事當局。復以黃河水漲期前。行車務遂稠繁。用利軍運為請。因即商得該地軍事長官。借給軍用輕便小鐵路。以便運料。并借小鐵車一百餘輛。故工段迄六月底止。已鋪軌十五公里有半。軌料重量。幾及四千公噸。完全用人力輸送。其困難情形。已可概見。

在最初工程計劃。原擬力求縮短工期。在靈寶西已坍之第十第十一兩號山洞部分。採用臨時便道。以利行車。潼關方面。則就款計工。就工計時。擬暫將車站終點。設於關東之七里村。將來酌量情形。再定展築辦法。厥後復工三月。以工事進行。頗形順利。便道位置。亦殊安全。同時所施之護堤石工。及傍山護牆等工程。甚屬穩固可靠。復察於潼關穿城山洞。一日不修。關西正式車站。即不得築建。頗為他日潼西展築上之一大障礙。以目前經濟時間。及地方之需求。均有續修山洞之必要。以求一勞永逸。遂乃變更原定簡捷進軍辦法。一面請部核准。一面與陝省當局協商穿城問題。評定地價。將該十七號一千餘公尺之穿城山洞。招標興工。期以九個月完竣。現正在工作進行。

并在洞之東口後溝。建一臨時小車站。為車抵潼關暫行營業之用。此本段復工後之工程進行情形。中間雖因天時人事。常受阻礙。亦皆毅力堅持。苦心應付。故進展程序。尚能如預定之期也。

茲將各項工程進行狀況。分別列表如下。

土 方 工 程

各項 土工	開挖工程 溝河	新建 路基	加修 路基	便道 土工
做若干 立方	48.800	20.000	258.300	140.000
共洋若干 元	6.936	2.200	44.225	74.800
為工程之幾 全部	$\frac{70}{100}$	$\frac{20}{100}$	$\frac{95}{100}$	$\frac{90}{100}$

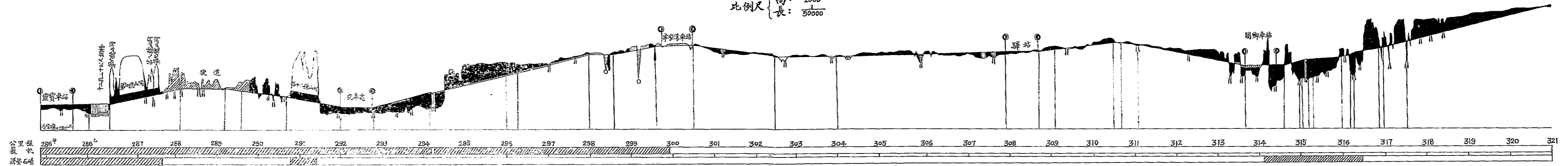
截至本年六月底計共做土工都凡七六七一〇

〇立方合洋一八二一六一元

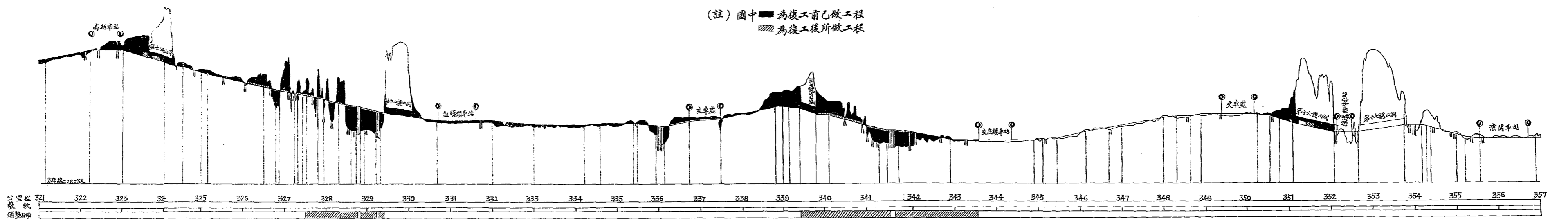
# 靈潼段各項工程進行圖

(截至二十年六月底止)

比例尺 { 高:  $\frac{1}{2000}$   
長:  $\frac{1}{50000}$

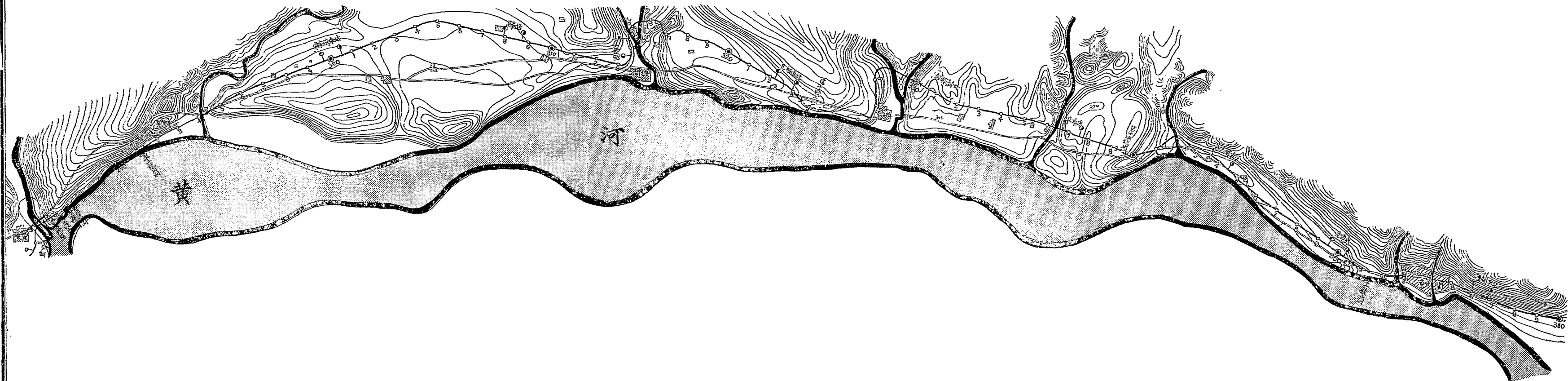


(註) 圖中 ■ 為復工前已做工程  
▨ 為復工後所做工程



# 隴海鐵路靈潼段路線平面圖

比例尺十萬分之一





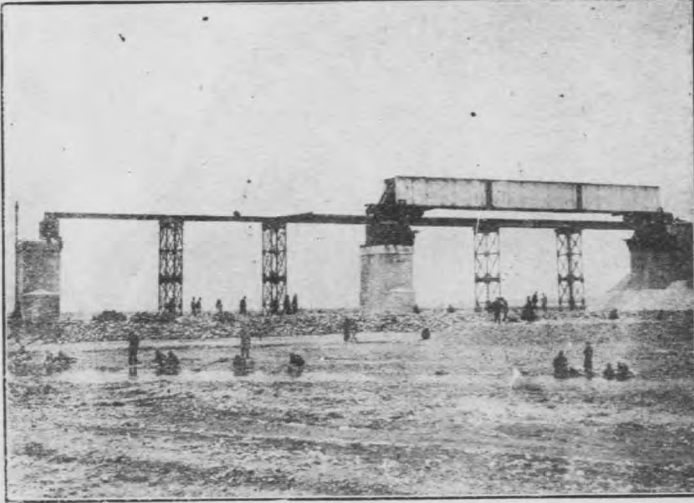
### 洞涵工橋修所

計自動工  
至本年六  
月底止共  
修成大橋  
三座涵洞  
二十三座  
四公尺徑  
鋼骨水管  
一座合共  
用工程款  
十一萬七  
千零五十  
五元另將  
各橋洞工  
程用款列  
表如下

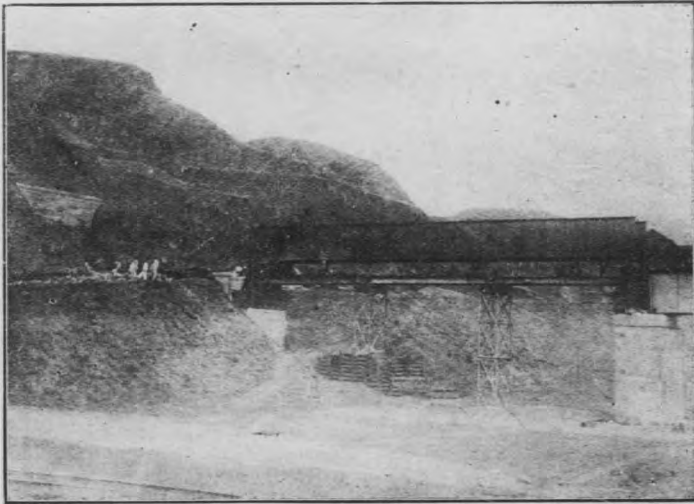
六公尺門明涵洞三座	七五〇・元	百分之百
一公尺門明涵洞六座	四〇五〇・	百分之百
二公尺門明涵洞二座	七・八五五・	百分之百
三公尺門明涵洞一座	七五〇・	百分之卅
四公尺門明涵洞一座	二・五八〇・	百分之百
一公尺半門拱涵洞二座	八二・八〇〇・	百分之百
二公尺門拱涵洞二座	四・一〇〇・	百分之四十
三公尺門拱涵洞二座	一六・八二〇・	百分之百
四公尺徑鋼骨水管一座	五六・〇〇〇・	百分之百
三孔三十公尺大橋一座	一〇・〇〇〇・	百分之九十
四孔三十公尺大橋一座	二・三五〇・	百分之十
一孔三十公尺大橋一座	三・二〇〇・	百分之百
何處何項橋洞	共工程款洋數	做成工程百分之幾

隨海鐵路之半年工作報告

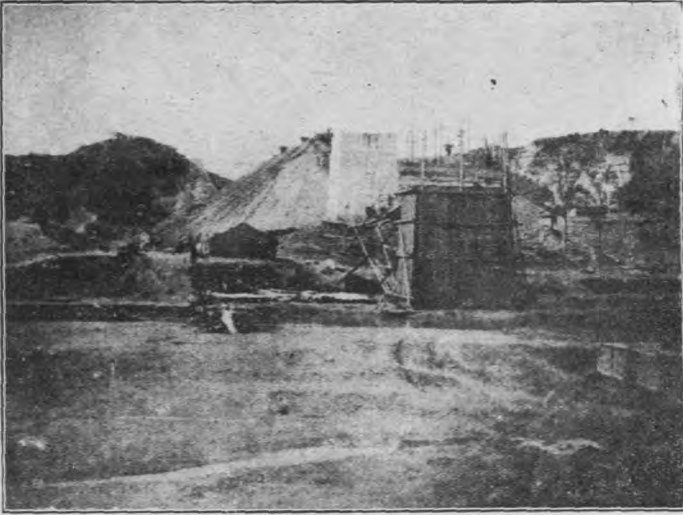
靈寶大橋架設情形之一



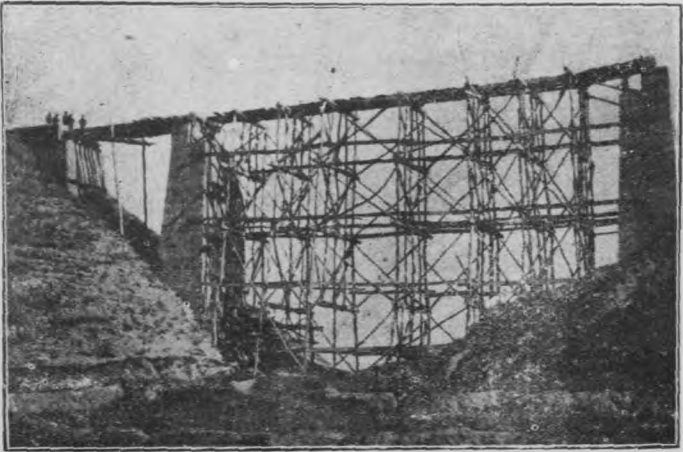
靈寶大橋架設情形之二



稠桑橋建築橋墩情形（公里二九四）



盤頭鐘橋工（公里三二九）

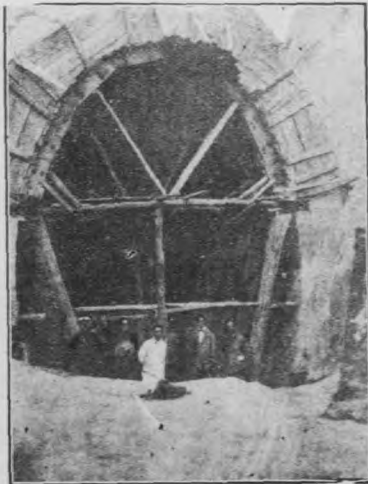


山洞  
計做成三座如下

何處山洞	第十三號山洞	第十四號山洞	第十六號山洞
共用工款銀數	74,738元	8,750元	41,471元
已成百分之幾	$\frac{98}{100}$	$\frac{99}{100}$	$\frac{85}{100}$



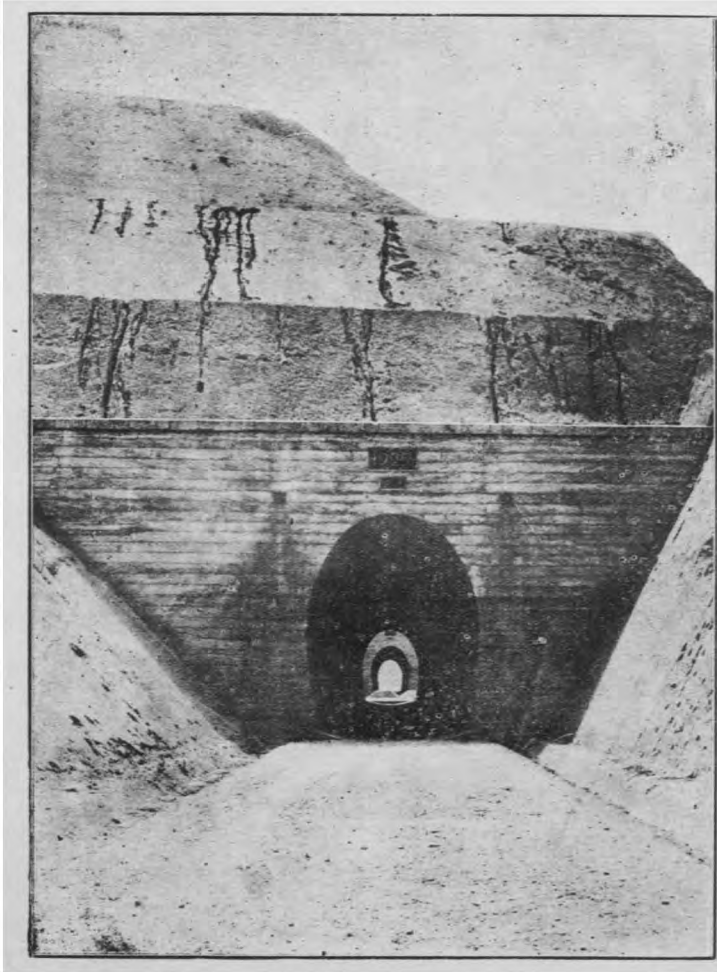
盤頭鎮十四號山洞東口



潼關東第十六號山洞建築情形



第十三號山洞



函谷關西第八九兩號連續直線山洞

工程 自二八六·五〇〇公里至二八七·六〇〇公里 計鋪一三一八公尺  
 自二九〇·七〇〇公里至二九一·四〇〇公里 計鋪八三〇公尺  
 自三一四公里 至三一五·一〇〇公里 計鋪一六八〇公尺  
 自三一五·一七〇公里至三一六·五一〇公里 計鋪一三四〇公尺  
 自三二七·五〇〇公里至三二八·七五〇公里 計鋪一二五〇公尺  
 自三二八·八五〇公里至三二九·二五〇公里 計鋪四〇〇公尺  
 自三二九·三〇〇公里至三二九·四一〇公里 計鋪一〇〇公尺  
 自三三九·四〇〇公里至三三九·八〇〇公里 計鋪四〇〇公尺  
 自三四〇·八七五公里至三四一·五五〇公里 計鋪六七五公尺  
 自三四一·七〇〇公里至三四二·三五七公里 計鋪六七五公尺  
 共計鋪石渣六二〇〇立方 工款用九五二三元

防護工程

所作工程	用款	已做成
溝山防所橋閘里三堤大盤後水	29.800元	15/160
溝山防所橋閘里三堤大盤後水	2.700元	75/100
溝山防所橋閘里三堤大盤後水	950元	80/100
溝山防所橋閘里三堤大盤後水	2.750元	80/100
溝山防所橋閘里三堤大盤後水	350	10/100
共計用款	36.550	

鋼橋裝配及架設工程

- 一、在靈寶工場裝配卅公尺孔鋼橋十五孔
- 二、在靈寶架設卅公尺橋樑十二孔
- 三、鑲架稠桑大橋第一孔鐵架
- 四、架設四公尺孔鋼橋一座
- 五、架設二公尺孔明涵洞短軌東梁二座

敷軌工程

- 一、由靈寶西正綫鋪軌一三九〇二公尺
- 二、鋪車站叉道六七二公尺
- 三、鋪靈寶料廠三股道二七六公尺
- 四、裝石渣叉道六二四公尺

以上橋樑裝配架設共用工款一七·四四〇元

隴海鐵路之半年工作報告

閿鄉供水設備

計做水塔一座唧水機房一所二公尺徑水井一口廿二公尺長  
大溝一條共用工款洋三三五〇元

添購地畝

自靈瀆段決定展築至潼關正式車站後。計需添購用地約六

百五十畝。并因第十七號山洞穿城關係。須拆除原有房屋  
約三百餘間。二者預估共須用洋約一二〇〇〇元。現已派  
定專員辦理丈購事宜。正在查勘造冊。陸續開購。一俟需  
用地段購定。即可着手與工辦理。



# 隴海鐵路管理局

## 靈潼段工程處

### 工款料價支出狀況表

復工後截至二十年六月底止

款	別	金額
資 1-2-1	工程局總務費	\$ 94.00
1-3-1	1-3-4 工程處及工段員工薪資及其他費用	88,917.74
1-6-1	電務員工薪資及其他費用	1,769.95
1-7-1	1-7-2 會計員工薪資及其他費用	7,974.65
1-8-1	1-8-2 材料廠員工薪資及其他費用	13,062.55
	各項材料價	218,490.88
	各項材料運費	65,943.67
1-9-1	1 9-3 警務人員薪資及其他費用	3,790.73
1-10	警務員警薪餉及其他費用	9,227.68
3-3	購地事務費	923.24
4-1	4-5 路基築造(土工堤埝溝渠道路等)	158,770.92
5-1	5-3 隧道之掘鑿及敷砌等工程	135,646.76
6-1	6-3 大小橋工及水溝涵洞等工程	113,534.91
7-1	界址及標誌	390.00
8	電報與電話機械	51.00
9-1	9-4 鋪軌工程(枕木鋼軌鋪○等)	21,908.73
10-1	軌尖及軌叉等	75.00
11-5	車站屬具(水塔水池等)	4,157.61
16-1	路工維持用費	2,743.05
21	建築帳以外之支出	438.00
	各包工舊欠之款	132,290.75
宕帳	未經正式出帳之付款	8,418.33
		\$ 998,620.15

★新築徐州貨站……★ 本路徐州東站貨站。向係借用津浦岔道

及站台。多年尚無異議。近因本路與津

浦。均貨運激增。津浦勢須索還該岔道站台。本路祇得在

該站西端。另建貨站。修築站台。鋪設軌道。以資需用。

但該處地基。前經出租于商人。建築房屋。若待合同期滿

。方始收回興工。則緩不急。不得已。分頭向租商協議

。縮減合同限期。遷延至五月。始將各地陸續收回。隨飭

本路工人。平治地面。敷設軌道。一面招工承包建築站台

。原計六月興工。約九十日當可建築完竣。茲以雨汛及時

局關係。計須延至九月。始克開工。

★添蓋開封候車室及圍牆……★ 開封為河南省會。客運貨運。均極繁盛

。惟該處車站。設備簡陋。向無候車室。

行旅往來者。於上下車時。苦無息足之所。若遇風雪雨沙

。更感無處躲避。審察情形。有急需添建候車室之必要。

乃呈部核准。加蓋頭二三等候車室各一間。并蓋雨篷。添

設帶刺圍牆。各項工程。業於五月開工。七月中旬完竣。

★添築大營車站……★ 陝靈段內。原設溫塘新店兩站。中間經

過村鎮。客貨皆甚稀少。惟大營居兩站

之間。為大宗棉花集中輸出地。故自該段收歸營業局管理

後。即計劃建築大營車站。同時將溫塘新店兩站廢止。現

已在站加釘停車道。先安設臨時辦公木房。一俟地皮購妥

。即可着手建築。

★建築鄭州車房……★ 本路今夏招收車務見習生六十名。已於

六月廿八日開學。惟學生招自上海北平

各處。在此留學。須有公共宿舍。以資

容納。第鄭州房舍缺乏。大都供不應求。學生欲自行覓一

相當處所。殊非易事。嗣由本局出資三千五百元。在舊汴

洛局後院。建築宿舍八間。教職員辦公室。廚房廁所等共

五間。由包工董方臣承辦。五月下旬開工。至六月底工竣

## (六) 未來之計劃

查臨海路橫亘東西。貫通豫海。與平漢津浦均成交叉綫。年來迭受國內外軍事影響。迄未能將全路完工。而已成路綫之設備。及東段港務。又均因陋就簡。虛敗異常。以致業務凋敝。收入幾微。而所負債額。已超過二萬萬元以上。

每年應付利息。數達一千萬元之多。以現在每年營業收入全部。移付利息。尙患不敷。故非設法發展業務。銳增收入。不足以因存在。然當此經濟困難之時。以言發展。則一切設備進行。在在需款。無米爲炊。巧婦且難。旋經再三籌維。擬一面將應付借款利息。展緩五年。一面將各種應行設備擴充諸事件。分別緩急。刻期五年。次第舉辦。爰擬訂五年整理計劃如左。

★添購機車及  
各車輛  
與否爲比例。設車輛缺乏。雖其他一切設備盡善盡美。其營業效率。終歸薄弱。本路迭遭兵燹之餘。所有車輛機車。大多散佚。少數存在者。又大半損壞。爲增加運輸力計。除在本年內應急購貨車七八千輛。客車十八輛外。擬于下四年中再添購四十噸貨車五百輛。依

照現時價格。每輛約一萬元。合計需銀五百萬元。添購頭二三等客車共六十輛。每輛以二萬五千元計算。需銀一百五十萬元。配置機車二十四輛。每輛十五萬元合計。需銀三百六十萬元。總計四年內添購車輛。共需銀一千零一十萬元。

★建築海港及  
籌辦水陸聯  
運  
查本路爲國內東西唯一幹綫。現已綿長八百餘公里。三年內通至西安後。則長凡一千一百餘公里。所有貨物運輸。概以海州港岸爲轉口地。前在大浦所設碼頭。原係臨時性質。且其設備不完。河濱壅塞。早已不合實用。近復因河流變遷。日漸淤積。船隻裝貨。最逾七八百噸。卽處擱淺。全部港口。勢將廢棄。爰於本年內先行疏浚。以救目前。計費款十六萬六千元。然欲圖將來之大發展。則當另覓適宜地點。與築海港。俾二三千噸船舶。可以往來停泊。通行無阻。庶全路貨運。方能暢達。此等港口地點。已在墟溝老窰一帶。測量完畢。惟時間急促。工程繁重。決非現在本路自身盈餘項下提款所可立辦。故擬借國內債額六百萬元。以之與築老窰小港。俟此港築成。則貨運暢達。當

可倍於今日。

又本路貨運出發地點。多趨重於上海。似海陸聯運。亦為當務之急。然欲自行購輪航駛。一時不易舉辦。深可與國營或國內之航業公司。商辦聯運。在互惠條件之下。予客商以便利。所有運費。水脚。納稅。報關。均一總其成。代為經理。尤注意于碼頭起卸之良惡。運輸客貨之遲速。務使金錢時間。兩皆節省。周轉既有定期。效率自能增加。本路營業發展之外。亦振興國內海上企業之一道也。

★分期抽換各段枕木★ 本路全綫枕木。原已腐舊。加以歷年軍車速度。已逐漸減緩。以保安全。惟此不過暫時權宜辦法。

。欲求行車迅速靈活。亟須將全路枕木。分別抽換。故擬除於本年度先擇其急要者。抽換廿三萬根外。計全路八百餘公里。須再抽換一百萬根以上。爰擬在明年至民國廿四年間。每年抽換三十萬根。即每年約需款一百萬元。合計五年內。購辦枕木費。約共需款五百十二萬元。

★加建貨棧及其他設備★ 查本路沿綫各站貨棧。多付闕如。即大浦車站為現時貨運衝繁之地。其貨棧之

設備。亦甚形簡陋。不合需要。各貨露天堆集。任風雨之侵蝕。殊非顧念商艱。發展營業之道。故急應在各貨運衝

要車站。如大浦徐州開封鄭州洛陽陳州等地。各建具有規模完備之貨棧。以利商運。計此項建築。及附帶設備。約需款一百萬元。擬于民國廿一廿二兩年內分行辦理。

★裝設沿綫號誌及電話★ 本路尚無電氣路簽之設備。其他號誌。亦殊不完整。所有行車調動。均恃舊有

不健全之電報電話。極易發生危險。故于民國二十年度。先設備一切號誌。及安置電氣路簽。並擬於民國廿一年。裝置鄭州大浦一段調車電話。專為調車之用。總上設備。需洋八十五萬三千元。

★改建各重要車站★ 查本路沿綫各車站。形式不一。多有不適宜用。且十餘年來未加修葺。復以兵燹之餘。大半塌陷傾斜。地既不敷辦公。觀瞻尤覺不雅。

如鄭州徐州兩站。更屬客人廝下。祇得一椽之地。權為售票。湫隘嘈雜。不可名狀。爰擬于本年內。約計用款六十一萬元。建築新站。及修補開封候車室等等。其餘各車站。擬於明年至廿四年之間。分期擇要改建。以壯觀瞻而利

辦公。此項費用。每年約二十萬元。計五年內。并修理各廠所道班房屋等等。共需款一百五十九萬元。

★鑄設銅山機  
廠及添建車  
房補充各廠  
需要機械

查本路機廠。只有洛陽一處。其餘徐汴各廠。不過係一較大之車房。平時修養機車車輛。每感不能應付。且洛陽機廠

。又係汴洛路舊有機件。大多腐舊。不能適用。况地偏豫西。材料往來運送。輒逾五六百里。時間亦不經濟。除於本年在各廠添購必需機件外。擬在銅山現有廠址。從事拓充設備。務期各種機車車輛。均能自行裝製。并在海州建車房一所。以應需用。合計需款二百十四萬元。

★另建管理局  
及宿舍

本路前因包括汴洛路綫關係。設管理局於鄭州。多年一仍舊貫。並未遷移。惟

查鄭州並非業務中心。且辦公房舍。員工住室。均不敷應用。諸多不便。前曾擬將局址遷移徐州。俾可就近督率運輸。控制全綫。且該處頗多空地。從新建築。自能如法佈置。包容一切。爰即擬具計劃。編定建築局舍。預算需款凡三十萬元。業經呈部核准。惟本年因財力不支。擬於民國廿三年度再行着手辦理。

### 隴海鐵路之半年工作報告

★整理舊債計

本路為國有鐵路債款建築之一。全綫綿亘隴秦豫蘇四省。共程四千餘里。在借款訂約之初。原期五年內修築至蘭州。不圖興工甫逾一年

。歐戰即起。債券滯銷。路工停頓。直至民國七年。戰事方告結束。在此數年中間。本路工期延誤。料款兩窮。一切損失。莫可計數。然於此時比公司倘能急起補救。履行合同。趕發債票。供給路款。則展長路綫。建築海港。本路營業收入。亦可日見充裕。無如比公司不努力。轉為介紹荷款。增高利息。且將建築海港之權。劃歸荷人。而荷款亦不能如期交足。致工程又復中斷。遷延十餘載。路綫未達潼關。海港工程。尚在測量。以致已成之路。千創百孔。補救無術。結至十九年底。全路債額。已積至二百萬元以上。而核其實際。純然用於路工者。祇五千七百餘萬元。其餘之數。盡為利息盤剝。及付諸無何有之鄉。以如斯破碎不全之路。每一公里建築費。應負擔十萬九千餘元代價之高。誠為聞所未聞。未成之路一再遷延既如彼。已成之路凋敝不堪又如此。誰實為之。比公司自不得辭其責也。自去歲收回管理後。視路務如斯頹敗。極力籌思整

理之法。只有一面續借新債。完成路工。以求營業發展。收入日增。一面整理舊債。停付利息。二者均以五年為期。在五年之後。路工進展。各項設備。均已完竣。則路款收入。自可逐年增加。然後再從容計劃還本付息也。茲將所擬整理舊債辦法。分述于下。

(一)國內外借款利率。從此一律改為年息五厘

(二)按各該債票情形。分別擬定還本付息辦法。極力避免發行新債票。以節省一切費用。

(三)在民國二十年至廿四年整理期間。所有息金。一律停付。俾得稍舒財力。從事整理。俟至廿五年收入充裕後。再酌量還本付息。

(四)自民國十四年至十九年底止。所有欠付利息。除前中外銀行臨時墊款約九百餘萬元外。其餘不得併入本金之內。隨本計息。應另行提出。在還本以後。平均分年撥還。一律不加給利息。

★.....★  
 分期清償各.....項債款辦法.....★  
 五百萬元。原約十年償還。每年四月一日及十一月一日為付息期。但自民國十五年十月起。至十

九年同月止。共欠付息金九期。合洋一百八十萬元。茲擬將此項借款。改為年息五厘。自民國廿五年起至廿九年止。為付息之期。卅年至卅四年。五年間。為還本之期。前所積欠利息。則自卅五年後。分三年攤還。不另加息。計至民國卅七年。悉數還清。

(2) 汴洛五厘借款。總額法幣四千一百萬佛郎。原定民國四年起。分廿年還本。但因時局關係。延至民國九年。始實行着手還本。截至民國十五年七月止。所有中籤之券。已有一千七百五十萬佛郎。尚餘二千三百五十萬佛郎。約合國幣三百四十五萬六千元。又自民國十六年至十九年止。欠付息金九期。計四百七十萬佛郎。合國幣約六十九萬二千元。前款均擬自民國廿五年起至廿九年止。為付息之期。自民國三十年至卅九年為還本之期。其所積欠利息。則自民國四十年起。二年之內付清。不另加息。

(3) 元年五厘金磅借款。總額四百萬鎊。約合華幣七千二百萬元。又自民國十四年下半年至民國十九年底止。欠付息金十一期。計一百十萬鎊。約合華幣一百九十八萬元。此項借款。擬自民國廿五年起至卅四年止。為付息期。卅

五年起至五十四年止。爲還本之期。所積欠利息。則自民國五十五年起至六十四年止。十年之內。平均撥還。計至六十四年底。此款本利悉數償清。

(4) 法比荷八厘國庫券。計法幣國庫券二千一百二十五萬佛郎。約合華幣三百二十二萬五千元。由民國十四年至十九年間。欠付息金九期。約合華幣一百五十萬元。又荷幣國庫券三千〇七十五萬弗羅冷。約合華幣四千五百八十九萬六千六百元。由十四年至十九年間。欠付息金。約合華幣二千〇十九萬三千八百元。又比幣國庫券一萬萬三千七百七十四萬三千佛郎。約合國幣一千三百七十七萬四千三百元。由民國十四年至十九年間。欠付息金。約國幣六百〇六萬〇七百元。綜上法比荷三種庫券。共計合國幣約本金六千二百七十九萬五千九百元。共計欠息。約國幣二千七百七十五萬四千五百元。擬將八厘舊債票收回。另行發行新債票。改爲年息五厘。自民國廿五年起至卅四年止。十年間付息。民國卅五年起至五十四年止。二十年間還本。其欠付之息金。則自五十五年起至六十四年。十年之內。平均撥還。不另加息。算至六十四年。此款本息。悉數

償清。

(5) 荷比二公司墊款。計比公司墊款凡二次。第一次爲英金一萬一千一百卅四鎊。第二次爲比金五千四百七十六萬佛郎。兩共合國幣五百六十八萬元。又荷公司墊款爲荷幣一百二十一萬五千九百二十弗羅冷。約合國幣一百八十二萬元。綜兩公司墊款。合華幣七百五十萬元。擬自民國廿五年起至廿九年止。五年之間付息。自民國三十年起至卅九年止。十年之內還本。計至民國卅九年。此款本息。悉數還清。

綜以上各項償辦法計之。自民國廿五年起。每年須支付息金。凡國幣七百六十三萬元。蓋在本路五年內整理之後。路線東自臨時小港起。西至西安府止。已長一千〇八十公里。每年收入可達一千八百萬元以上。考之平漢路民國十二年時。每公里收入合洋二萬四千四百元。營業系數。爲百分之四十。津浦路每公里收入洋一萬七千二百元。營業系數。爲百分之四十五。本路與平漢相彷彿。故照此比例。在民國二十五年時間。每公里可收入洋一萬六千餘元。除去經常管理費用。約七百五十萬元外。以之償付息金

。綽有餘裕。以後營業收入。可逐年增加。假定能如下列計劃。東起海濱。與築正式海港。西達秦隴。路線延至蘭州。則長足進步。更未可量。茲更將發展計劃。分述如左。

★……★ 本路爲我國唯一東西幹線。長一千八百餘公里。關係國內經濟文化之發展。及政治軍事之便利。至大且鉅。前奉四中

全會議決。限期完成隴海鐵路。自應積極籌劃。早觀厥成。然以上存篇。所述整理計劃。均係通至西安爲止。由西安至蘭州路線。尙有六百五十七公里。茲擬再向荷比公司另商借款。完成西蘭線及東端正式海港。計西蘭段工程。約需款一萬二千萬元。正式海港工程。約需款三千萬元。其借款進行辦法有二。

(一)向比公司借款一萬二千萬元。該項債票。按工程進行程度。分六期發行。民國廿二年。自西安至寶鷄第一段開工。發行第一批債票一千萬元。民國廿三年。與築第二段由寶鷄至靈昌工程。發行第二期債票一千五百萬元。廿四

年第一段工程完竣。是年發行第三期債票二千萬元。民國廿九年。開始與築自靈昌府至蘭州之第三段工程。并發行第四期債票三千五百萬元。民國廿六年第二段工程告竣。同時發行第五期債票三千萬元。廿七年發行第六期債票一千萬元。是年第三段工程完竣。前項借款。擬年息五厘。九一實收。由民國廿二年起付息。四十年起還本。至民國六十一年。本息還清。

(二)向荷公司借款三千萬元。分三期發行。由民國廿一年至廿三年。每年發行一千萬元。由荷公司包銷。年息五厘。九一實收。民國廿一年起至卅九年間付息。由民國四十年起至六十年止還本。其海港建築辦法。現尙在測量計劃中。

上述整理方案。均係對於債款及利息一律停付五年。在五年期內。將所有收入。悉用之於增加設備。及各項建築。以期發展業務。蓋不如此。不足以言整理。卽每年利息。亦無力支付也。



二十年度預算歲入歲出情形

歲入		歲出	
營業進款上半年總數	五·三四五·四〇〇	總共歲出	二〇·一三七·六〇〇
營業進款下半年總數	四·九〇二·二〇〇	兩共應出	一〇·〇一五·〇〇〇
兩共歲入	一〇·二四七·六〇〇	債款及利息下半年總數	四·八二三·五〇〇
資本支出上半年總數	一·二二七·〇〇〇	債款及利息上半年總數	五·一九一·五〇〇
資本支出下半年總數	一·一〇〇·〇〇〇	兩共應出	一·五〇〇·〇〇〇
兩共支出	二·三二七·〇〇〇	欠款及雜項下半年總數	七五〇·〇〇〇
營業用款上半年總數	三·一六三·九九〇	欠款及雜項上半年總數	七五〇·〇〇〇
營業用款下半年總數	三·一一一·六一〇	兩共支出	六·二七五·六〇〇

隴海鐵路之半年工作報告

參照上表即足以明瞭本路現在歲入祇一千零二十四萬七千餘元歲出須二千零十三萬七千餘元內中債款及利息一項即須一千萬零一萬五千餘元以全部之收入僅足以支付債款及利息若非設法認真整理一方面停付債款及利息五年一方面極力發展業務以期增加收入則本路破產亦於債權者有所不利也

※……※ 本路電信設備。尙欠完全。茲擬在整理

……拓充電信設 期內。拓充電報機爲六十部。行車用電

……備改善組織…… 話機七十三部。共線電話機約五十具。大浦新浦間。加設

電線二條。新浦海州間。加設電線一條。陝州靈寶間。加

設電線一條。并擬將其原有線數。改善組織如下。

(一)改第一段爲四區段。即大浦銅山縣間直達線。銅山徐

州鄭州間直達線。鄭州陝州間直達線。陝州潼關間直達線。

(二)第二線仍爲各站行車電話線。

(三)改第三線爲電報電話共線制。半直線分爲五區段。即

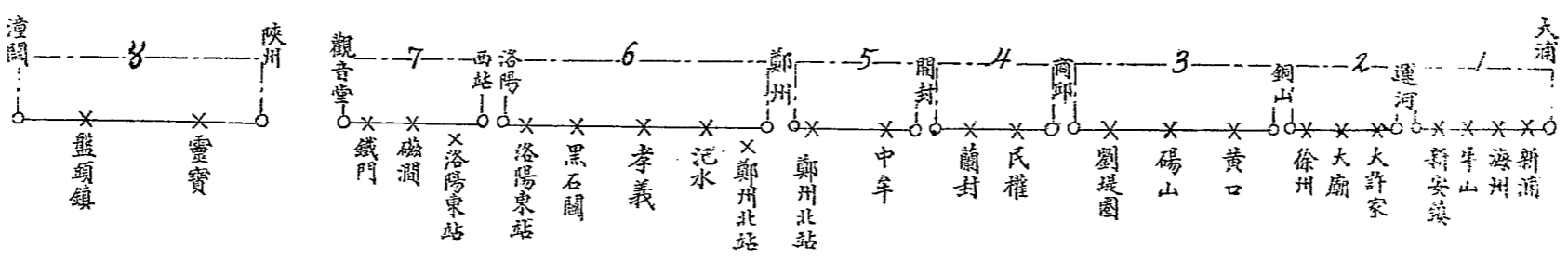
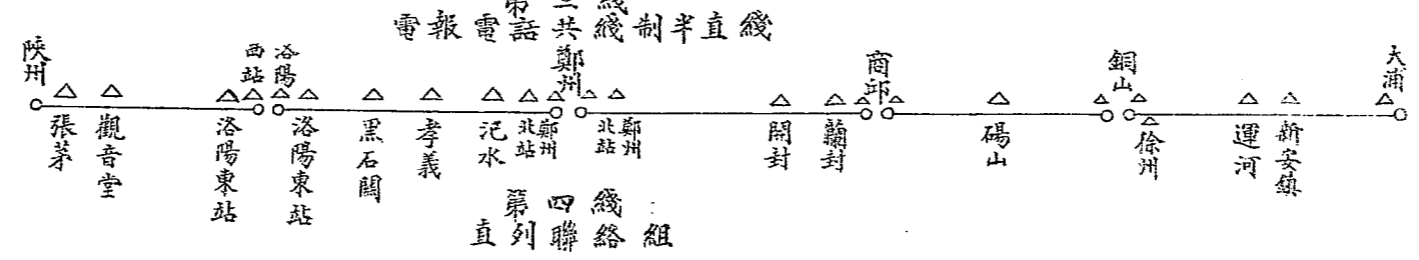
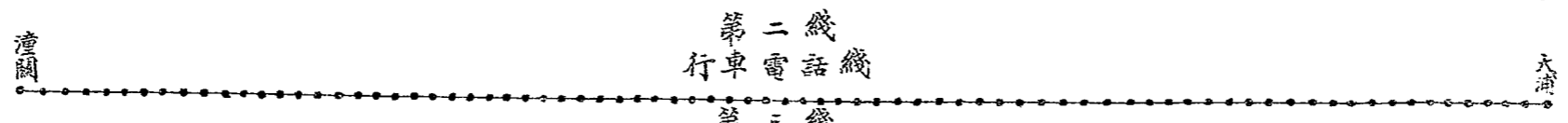
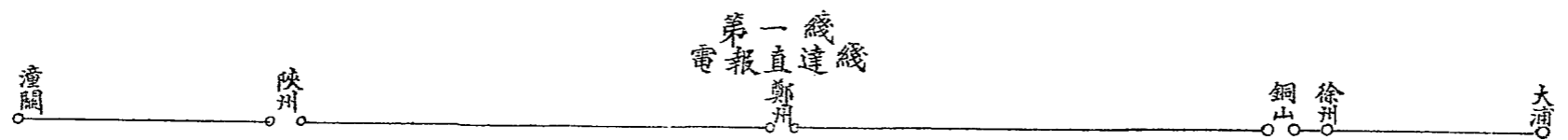
大浦新安鎮運河徐州銅山組。銅山碭山商邱組。商邱開封

鄭州北站鄭州總局組。鄭州總局汜水孝義黑石關洛陽東站

洛陽西站組。洛陽東西站觀音堂張茅陝州組。

(四)改第四線爲直列聯絡電報組。卽大浦新浦海州牛山新安鎮運河爲第一組。運河大許家大廟徐州銅山爲第二組。銅山黃口碭山劉堤園商邱爲第三組。商邱民權關封開封爲第四組。開封中牟鄭州北站鄭州總局爲第五組。鄭州總局

北站汜水黑石關孝義洛陽東西站爲第六組。洛陽東西站磁澗鐵門觀音堂爲第七組。陝州靈寶盤頭潼關爲第八組。茲更將以上分段區間。列開如下。



- = 電報終端站
- × = 電報中間站
- △ = 共線電話機
- = 行車電話

### (七)關於日常之工作

本路自海州至靈寶。已成營業路線。雖有八百餘公里。然以疊遭軍事之損失。車輛缺乏。每月營業收入。雖極力整頓。究不能積極增加。故對於用人及各項開支。尤須極端採緊縮政策。雖關於工程之進行。諸務之整理。在在有感亟需添用人員之必要。而終以捉襟見肘。未敢放鬆。只有督率員司努力工作。時時語誠勉勵。使各盡忠勤。爲國服

務。各員工處理事務。是否勤奮。有無任意告假。怠惰工作等情形。飭由各主管首領。隨事隨時認真查察。半載以來。幸賴全體員司。均能共體時艱。努力合作。故比較上年營業收入。似有長足之進步。茲將本路上半年間。所用員工人數。開支新數。員工告假統計。各處辦理文書統計。及各月份各項路款之收入。分別詳列四表如下。俾閱者可以知其概略焉。



隴海鐵路民國二十年上半年各月份員工人數表

處 別 月	秘書室		局長室		總務處		車務處		工務處		機務處		會計處		合計		全路	
	員	工	員	工	員	工	員	工	員	工	員	工	員	工	員	工	員	工
一 月	三	一五	二二九	一一八八	三七二	七九四	一一一	二二九九七	一一三	一七四七	一四〇	六一	九二	六三〇八				
二 月	三	一九	二四五	一一八八	三七二	七九二	一一二	二四〇五	一一五	一七七一	一四〇	六〇	九二	六二六三				
三 月	三	一六	二二九	一一九八	三八五	八〇一	一一三	三四〇八	一一八	一七六九	一二六	五七	八五	六三八〇				
四 月	三	一六	二四八	一一九五	三九四	八一四	一一三	二四〇六	一二三	一七九七	一二七	五七	一八	六二九二				
五 月	四	一四	二五九	一四九一	四二六	八六八	一一六	二四四二	一二八	一七九九	一三〇	五九	六三	七〇七三				
六 月	四	一四	二六五	一四八七	四〇五	八二八	一一七	二四四二	一二九	一八三八	一二八	六〇	四八	六六六九				

隴海鐵路之半年工作報告

隴海鐵路之半年工作報告

月別 處	一 月	二 月	三 月	四 月	五 月	六 月	合 計
總務處	三,六六一·四	三,九〇五·四	三,三三九·五	三,六六六·五	四,〇九五·五	四,三三三·五	二一,九〇一·四
車務處	四,九七三·三	四,七九〇·四	四,三三六·六	四,一五九·四	四,七〇〇·五	四,五五三·二	二六,四〇六·五
工務處	四,九〇一·五	四,七九五·四	四,四九七·四	四,六七一·九	四,〇七〇·七	四,六〇一·六	二六,六六〇·三
機務處	五,三六六·六	六,五九〇·九	六,三三三·九	六,四〇七·〇	六,二六六·六	六,〇三三·四	三三,四〇〇·五
會計處	一,五五九·七	一,五九九·七	一,六二八·二	一,五九七·七	一,四九七·四	一,五三九·四	一〇,三三三·六

隴海鐵路之半年工作報告

隴海鐵路民國二十年上半年各月員司工人告假統計表

假別	事						病						婚					
	一月	二月	三月	四月	五月	六月	一月	二月	三月	四月	五月	六月	一月	二月	三月	四月	五月	六月
總務處	三	三	四	一五	四	四	無	無	六	四	六	一五	無	無	無	三	三	無
事務處	七	九	三〇	二八	二二	一四	一	二	五九	三七	四八	五〇	一	無	三	二	九	二
工務處	五	六	二〇	三九	六〇	一五	二五	一九	一六	四二	四六	一	無	無	一	一	無	一
機務處	二	三	八	二〇	三六	二七	一九	二七	二〇	二四	三一	一	無	無	三	三	四	五
會計處	九	一四	一	八	七	三	八	一〇	一八	一五	一七	無	無	無	無	無	無	無

隴海鐵路工務處

六日

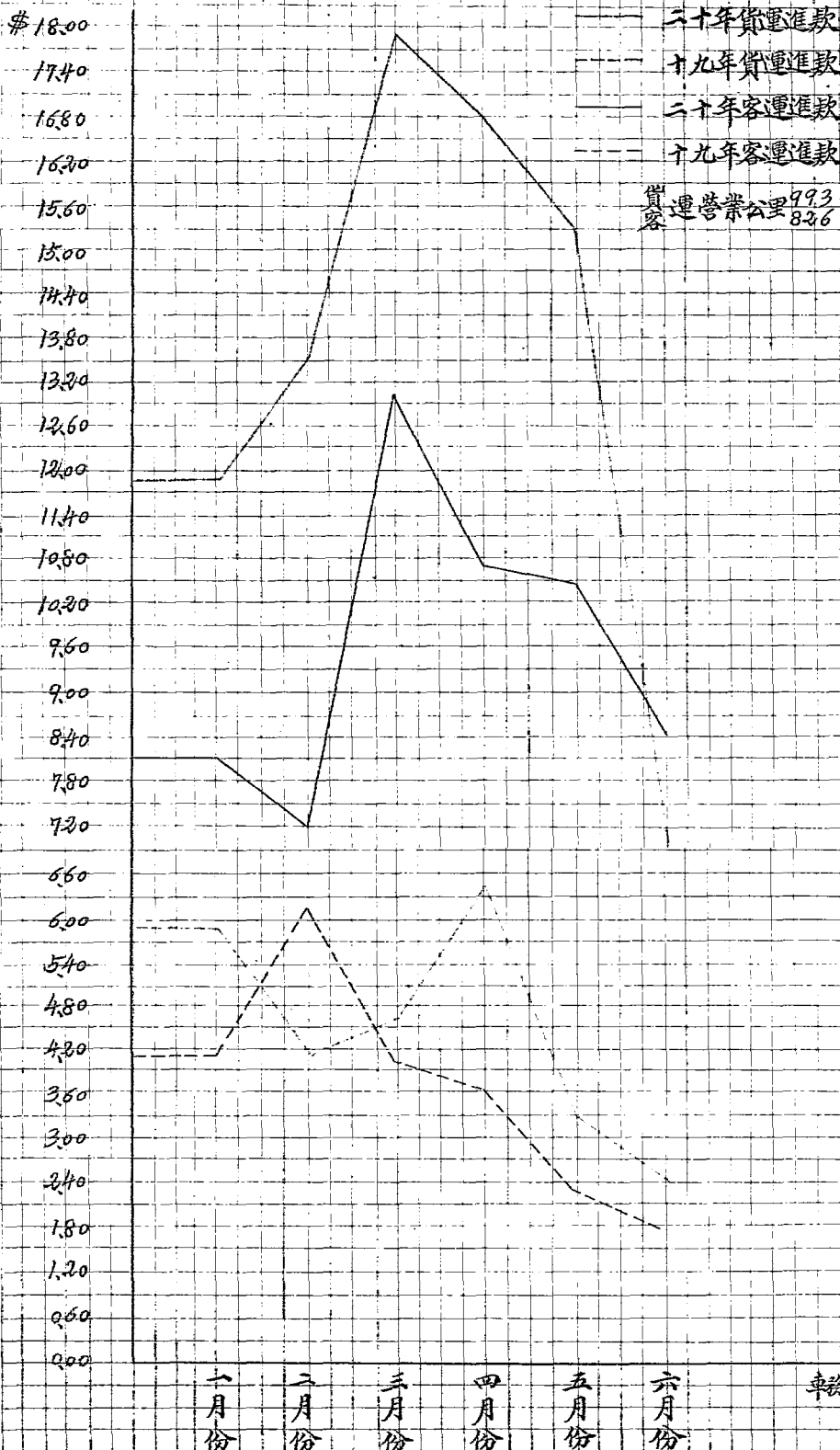


臺灣鐵道二十年上學年辦理文書統計表

文別 多 處	收						發					
	一月	二月	三月	四月	五月	六月	一月	二月	三月	四月	五月	六月
總務處	五三三	五三〇	五二二	五二六	五七二	五六一	五三四	六三三	五四四	五八三	五八一	六〇〇
車務處	四八七	五〇八	三九八	四八八	四二六	四六五	五一一	四五〇	三五五	三九九	四四一	三七三
工務處	二六八	二〇七	二九八	二六〇	二五〇	二二七	二五一	二八五	二六二	二〇四	二二一	四三三
機務處	一九二	二四八	二四七	二六〇	二八五	一九七	二〇六	一四五	一六二	一〇〇	一一一	一七
會計處	四四四	四九五	三六六	四二二	四〇三	三九一	三三七	二九七	二二七	二七五	三三一	三三
合計	一八二四	一九八八	一八二二	一八六六	一八二六	一八三三	一五四三	一七〇〇	一五一四	一七〇二	一六九四	一七五五



客貨運每日每里進款比較圖 (民國二十年一月至六月與十九年一月至六月)



車務處商務課製

民國二十年一月至六月與民國十九年一月至六月  
 旅客運輸概數比較圖

以四千人為單位

60

55

50

45

40

35

30

25

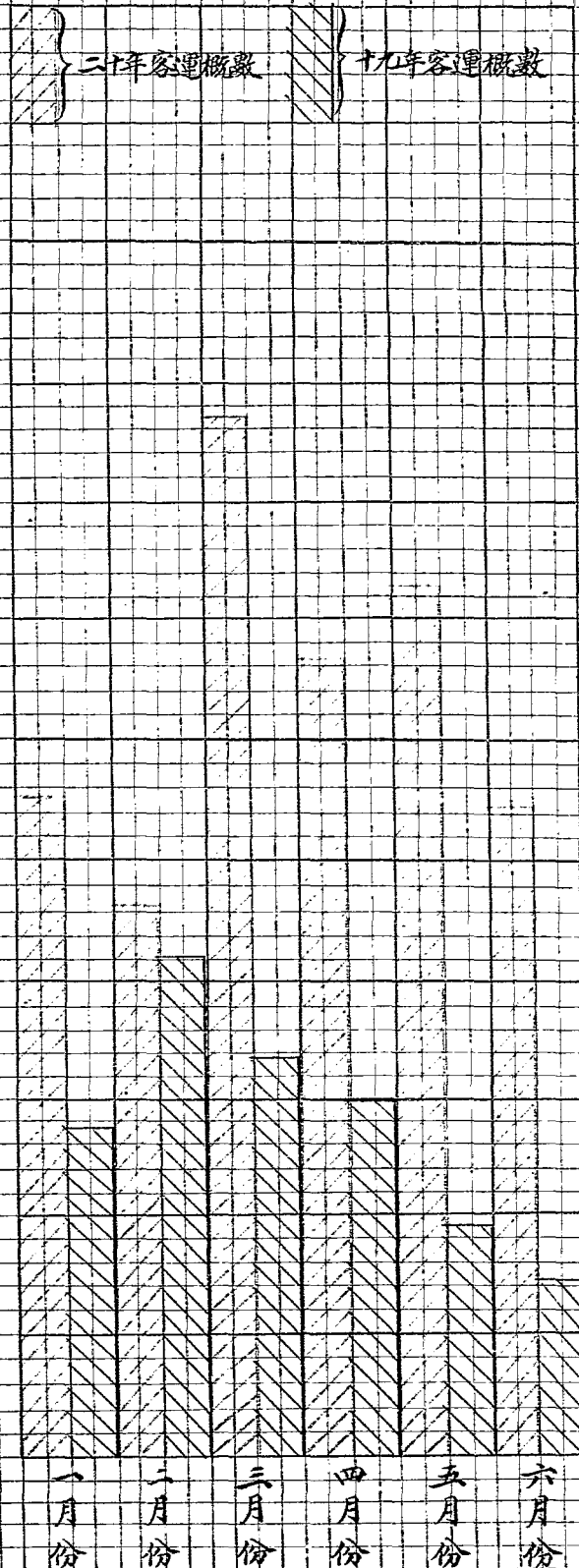
20

15

10

5

0



200,000人

180,000

160,000

140,000

120,000

100,000

80,000

60,000

40,000

20,000

0

一月份

二月份

三月份

四月份

五月份

六月份

車務處商務課製

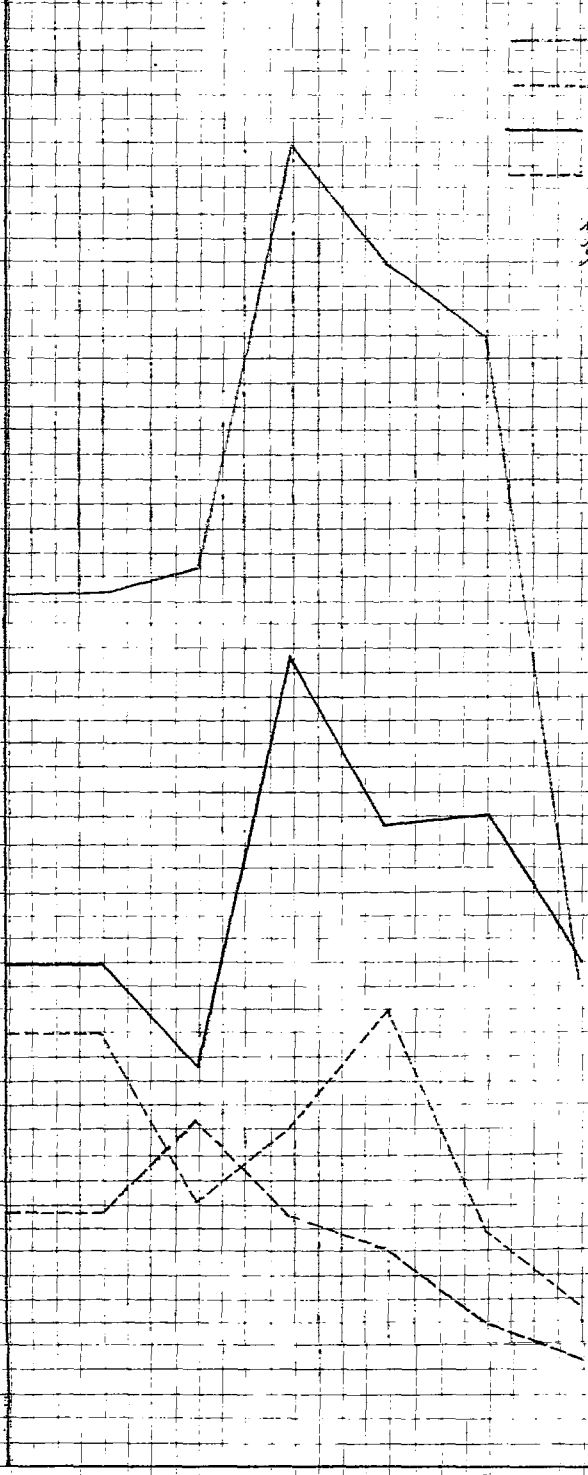
客貨運進款比較圖 (民國二十年一月至六月與十九年一月至六月)

以萬元為單位

- 二十年貨運進款
- 十九年貨運進款
- 二十年客運進款
- 十九年客運進款

貨運營業公里  $\frac{993}{826}$

60  
59  
58  
57  
56  
55  
54  
53  
52  
51  
50  
49  
48  
47  
46  
45  
44  
43  
42  
41  
40  
39  
38  
37  
36  
35  
34  
33  
32  
31  
30  
29  
28  
27  
26  
25  
24  
23  
22  
21  
20  
19  
18  
17  
16  
15  
14  
13  
12  
11  
10  
9  
8  
7  
6  
5  
4  
3  
2  
1  
0



一月份 二月份 三月份 四月份 五月份 六月份

車務處商務課製

民國二十年一月至六月與民國十九年一月至六月

貨物運輸概數比較圖

以二千噸為單位

60

55

50

45

40

35

30

25

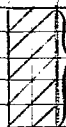
20

15

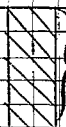
10

5

0



二十年貨運概數



十九年貨運概數

100,000噸

90,000

80,000

70,000

60,000

50,000

40,000

30,000

20,000

10,000

0

一月份

二月份

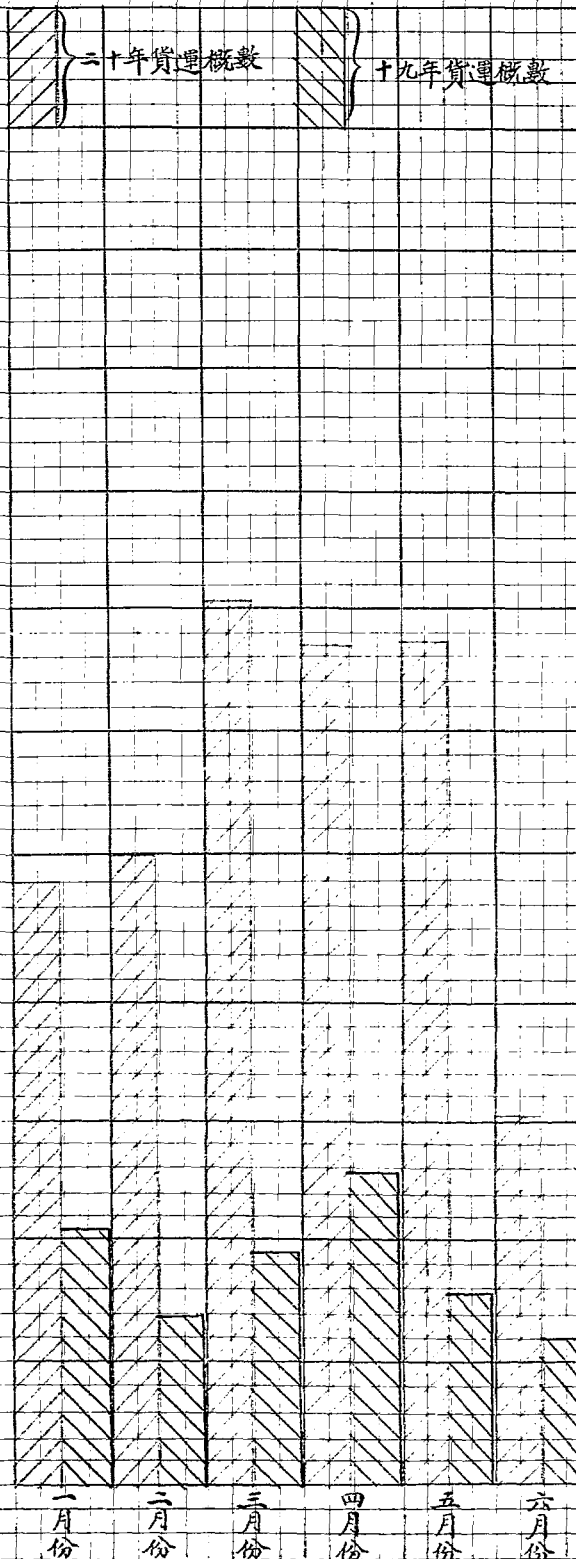
三月份

四月份

五月份

六月份

車務處商務課製

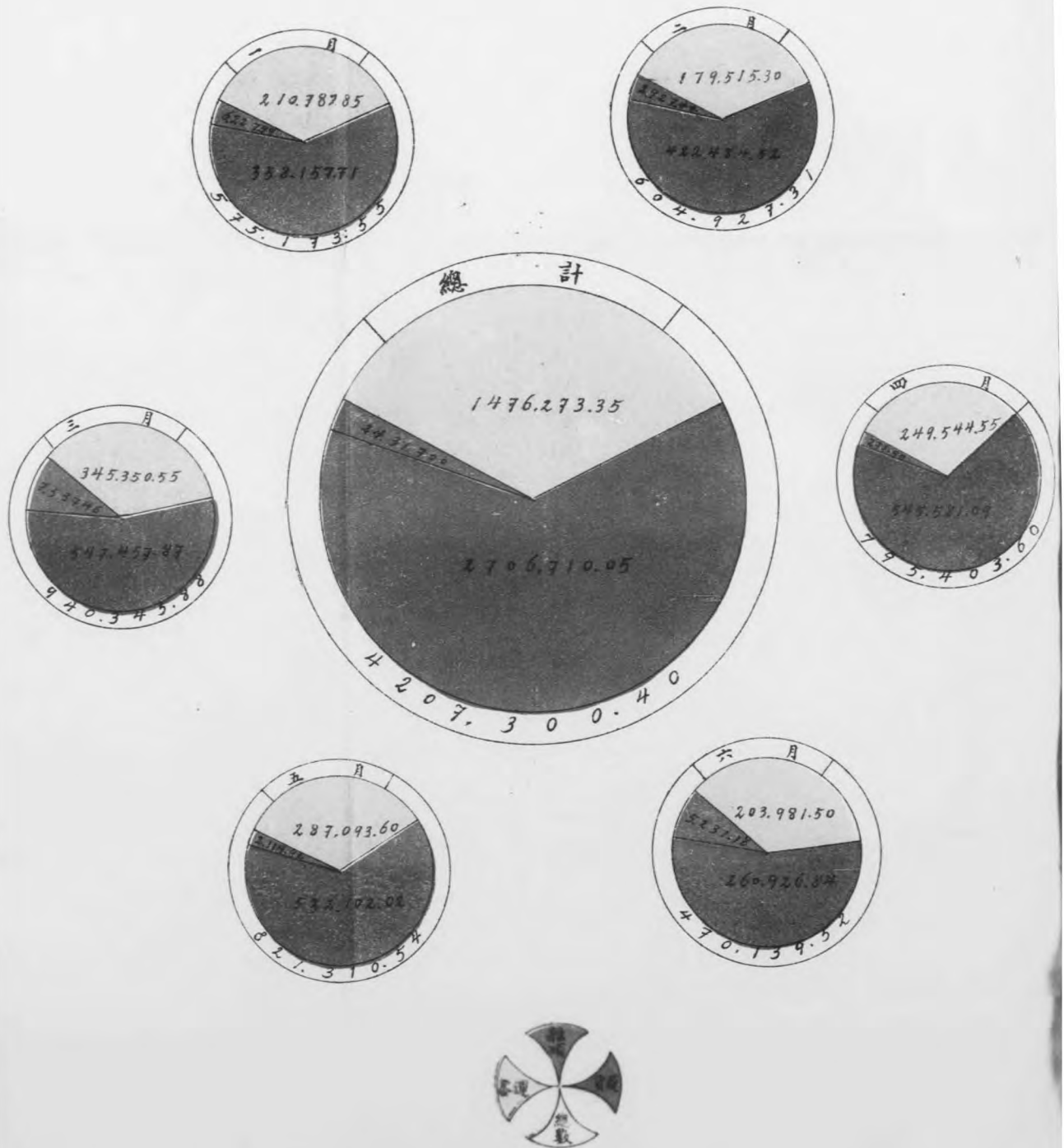


隴海鐵路二十年上半年逐月客貨及雜項進款總表

月 份	客 運								貨 運				雜 項	總 計
	各 站		鄭州旅行社		徐州旅行社		共 計		噸 數	進 款				
	人 數	進 款	人 數	進 款	人 數	進 款	人 數	進 款		記 帳	現 金	共 計		
一 月	108,110	205,968.00	—	—	2,339	4,819.85	110,449	210,787.85	37,647	29,243.95	328,913.76	358,157.71	6,227.99	575,173.55
二 月	93,555	167,341.35	1,006	2,620.45	2,151	9,553.50	96,712	179,515.30	49,983	46,944.50	395,500.02	422,484.52	2,927.49	604,927.31
三 月	176,596	324,928.20	3,038	4,586.50	3,992	15,835.85	183,556	345,350.55	61,232	67,144.05	520,313.82	547,457.87	7,537.46	940,845.88
四 月	145,662	235,281.55	1,625	3,607.95	2,591	10,655.05	149,878	249,544.55	59,089	62,238.65	433,342.44	545,581.09	276.96	795,403.60
五 月	137,107	271,017.70	2,372	4,112.55	2,941	11,963.35	142,420	287,093.60	54,225	48,633.75	483,468.27	532,102.02	2,114.92	821,310.54
六 月	113,784	189,943.05	2,551	4,990.20	2,553	29,048.25	118,888	203,981.50	23,287	44,354.30	216,372.54	260,926.84	5,231.18	470,139.52
合 計	774,814	1,394,479.85	10,592	19,917.65	16,767	61,875.85	802,173	1,476,273.35	285,513	298,799.20	2,407,910.85	2,706,710.05	24,317.00	4,207,300.40
平 每 均 月	129,135 $\frac{2}{3}$	232,413.31	2,118	3,983.53	2,794 $\frac{1}{2}$	10,312.64	133,695 $\frac{1}{2}$	246,045.55	47,585 $\frac{1}{2}$	49,799.87	401,318.48	451,118.34	4,052.83	701,216.78

車 務 處 計 核 課 製

# 隴海鐵路二十年上半年逐月各項進款比較圖



車務處計核課

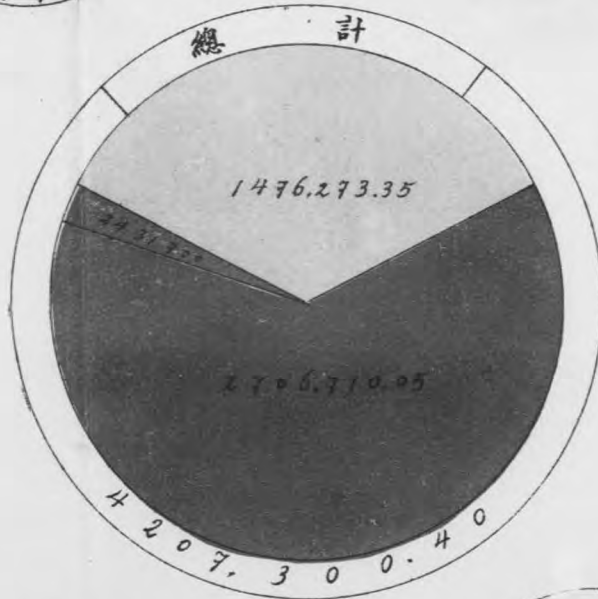
隴海鐵路二十年上半年逐月客貨及雜項進款總表

月 份	客 運								貨 運				雜 項	總 計
	各 站		鄭州旅行社		徐州旅行社		共 計		噸 數	進 款				
	人 數	進 款	人 數	進 款	人 數	進 款	人 數	進 款		記 帳	現 金	共 計		
一 月	108,110	205,968.00	—	—	2,339	4,819.85	110,449	210,787.85	37,647	29,243.95	328,913.76	358,157.71	6,227.99	575,173.55
二 月	93,555	167,341.35	1,006	2,620.45	2,151	9,553.50	96,712	179,515.30	49,983	46,944.50	395,500.02	422,484.52	2,927.49	604,927.31
三 月	176,596	324,923.20	3,033	4,586.50	3,992	15,835.85	183,556	345,350.55	61,232	67,144.05	520,313.82	547,457.87	7,537.46	940,845.88
四 月	145,662	235,281.55	1,625	3,607.95	2,591	10,655.05	149,878	249,544.55	59,089	62,238.65	483,342.44	545,581.09	276.96	795,403.60
五 月	137,107	271,017.70	2,372	4,112.55	2,941	11,963.35	142,420	287,093.60	54,225	48,633.75	483,468.27	532,102.02	2,114.92	821,310.54
六 月	113,784	189,943.05	2,551	4,990.20	2,553	29,048.25	118,888	203,981.50	23,287	44,354.30	216,372.54	260,926.84	5,231.18	470,139.52
合 計	774,814	1,394,479.85	10,592	19,917.65	16,767	61,875.85	802,173	1,476,273.35	285,513	298,799.20	2,407,910.85	2,706,710.05	24,317.00	4,207,300.40
平 均 每 月	129,135.67	232,413.31	2,118	3,983.53	2,794.5	10,312.64	133,695.5	246,045.55	47,585.5	49,799.87	401,318.48	451,118.34	4,052.83	701,216.78

車 務 處 計 核 課 製



# 隴海鐵路二十年上半年逐月各項進款比較圖



車務處計核課

