

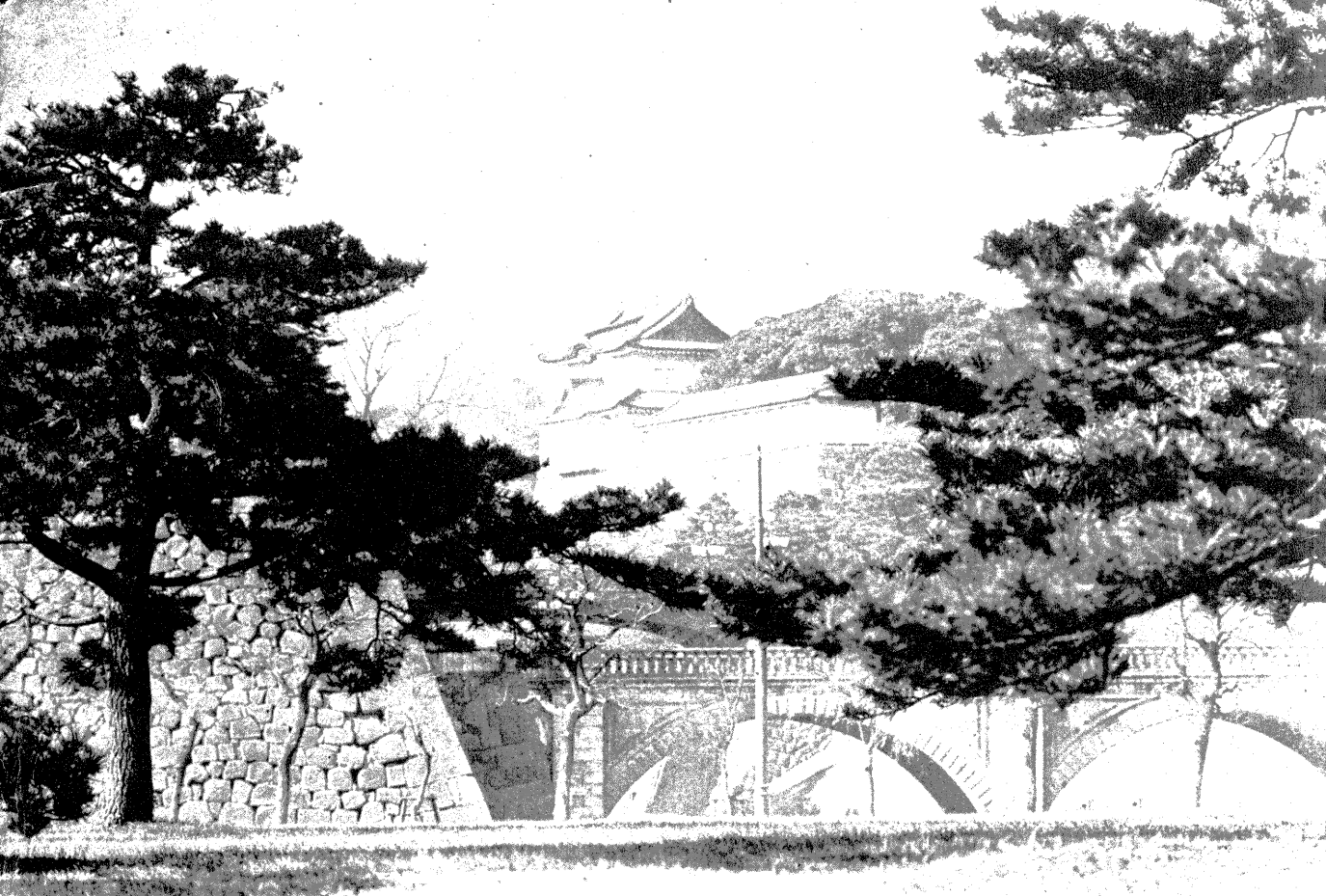
# 興亞之日本



上海图书馆藏书



A541 212 0022 1231B



橋重二城宮

## 日 本 的 國 體

遊歷日本的外國旅客，最受感動的地方，就是日本國民在宮城正面的二重橋前，那種致敬的態度非常虔誠。雖正在走路或乘車經過這裡的時候，也要脫帽敬禮。凡從鄉村來東京的人們，必先到宮城前恭々敬々の獻上他的真摯的誠意。

170338  
宮城是日本國民崇敬的中心，實是君民一體的國家的象徵。自日本建國以來，皇統連綿達數千年，君民關係親如父子，因此堅固了金甌無缺似的尊嚴的國體。而且包容着數種的異民族，他們一度受過皇恩，便永久成爲忠良的臣民，於是完成像今日這樣的大國家。



# 天皇與國軍

日本國軍的本質及使命，根據明治天皇對於陸海軍賜下勅諭「我國之軍隊由歷代天皇所統率」完全明瞭。即日本立國以來，兵隊大權，屬於天皇陛下一人，是故天皇對其軍人，視如股肱，而軍人視其個人則為天皇的御楯。認為戰死乃莫大的榮譽。日本軍人，戰至最後一息尚存，仍高呼「天皇陛下萬歲」。此為全世界盡知的事實。

每年一度的天長節，日本全國家戶戶懸掛國旗，祝禱萬壽無疆。是日天皇陛下親臨代代木兵場，檢閱世界最強的軍隊，空中與地面展開壯觀的演習，參加的將士無不盡忠奉公，以示赤誠。確是嚴肅偉大的一幕，絕非筆墨言語所能形容的。



天皇陛下親臨檢閱



天皇陛下親臨檢閱  
青年學生



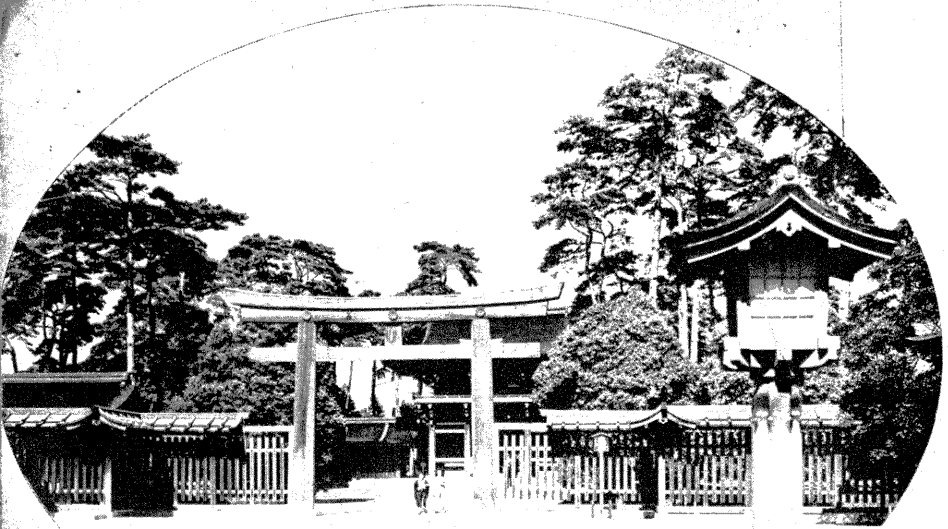
空陸兩軍分列式  
(天皇陛下親臨檢閱)



步兵部隊進式



騎兵部隊進式



明治神宮



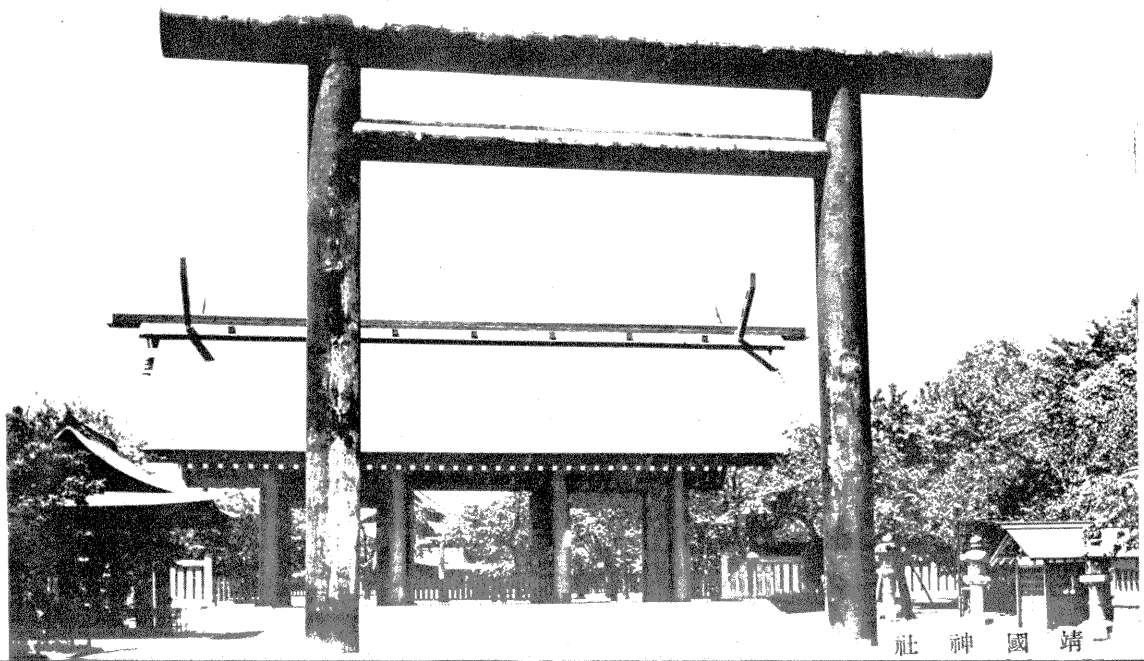
天皇陛下親臨帝國議會開會典禮

## 日本的政治

日本的政治，是由天皇總攬大權，同時重視民意，採擇公論，以決萬機，實行最理想的立憲政治。並規定萬般國事須經帝國議會的討論與協贊，每年開會式時，天皇幸臨，親賜勅語。

日本一躍成爲世界一等國家，可說是明治天皇的豐功偉業。因爲祭祀這位英明大帝起見，遂在東京西北代木地方建立明治神宮。當時所用的木料，皆是全國各地獻來的良材，所用的人工，則爲全國青年團的義務勞動。可見日本國民對於大帝的追慕是如何的熱烈。這座神宮含有莫大的尊嚴，所以四季裡參拜者，絡繹於途。

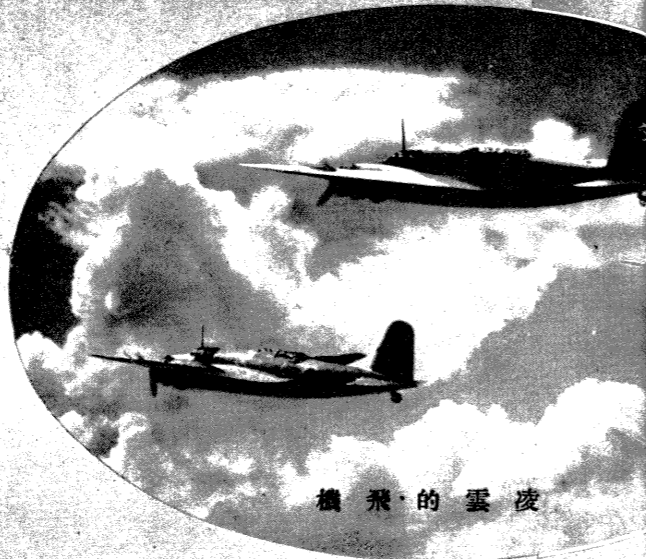
靖國神社，乃天皇爲追思其部下將士而建立的殿宇。凡日本陸海軍戰死者，或其他爲國捐軀者，姓名列入神社，永久祭祀。並每年舉行一度大祭，及臨時大祭等，天皇屆時親臨致祭。



靖國神社



行進內市的車克擔

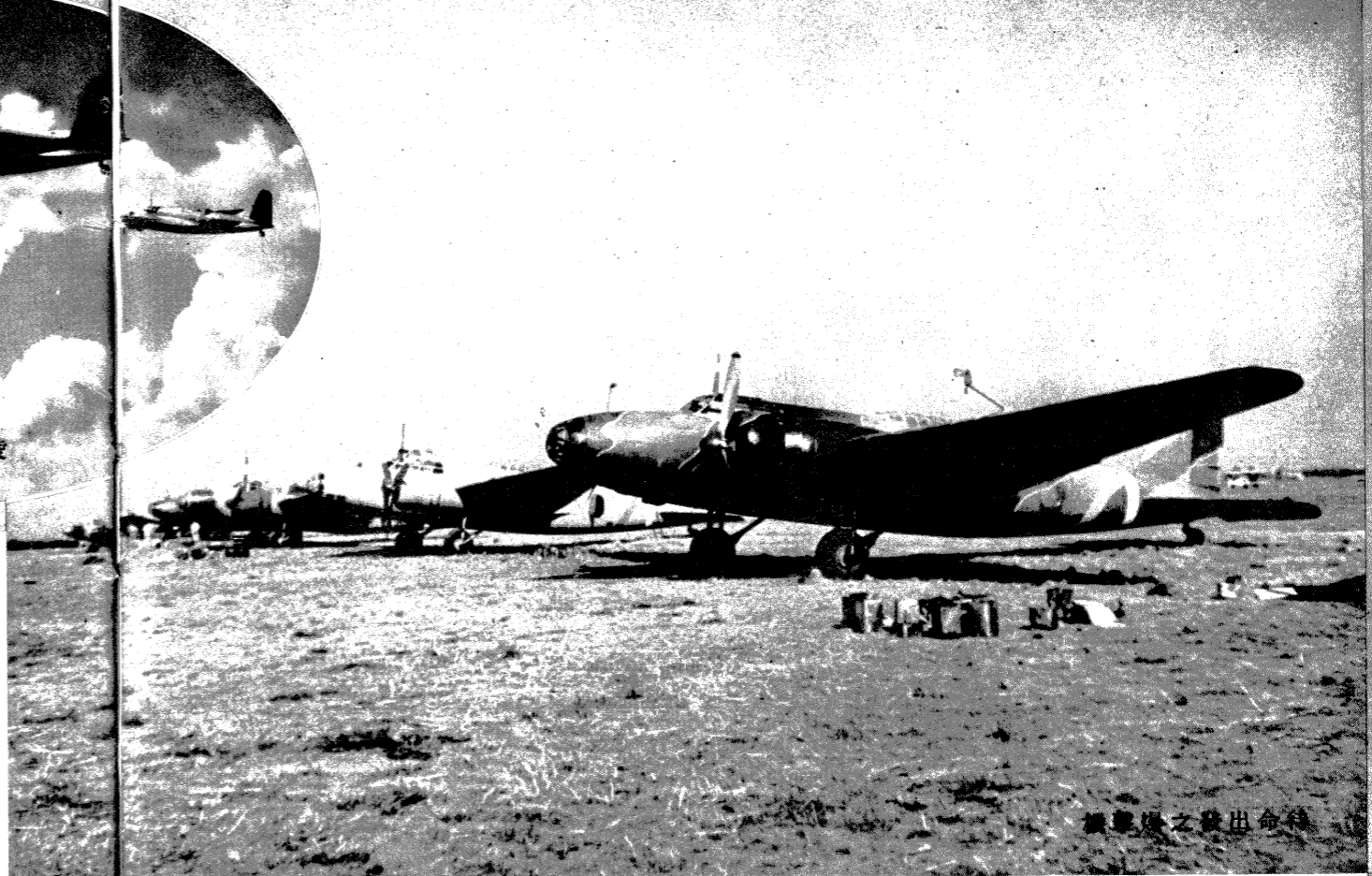


機飛的雲凌

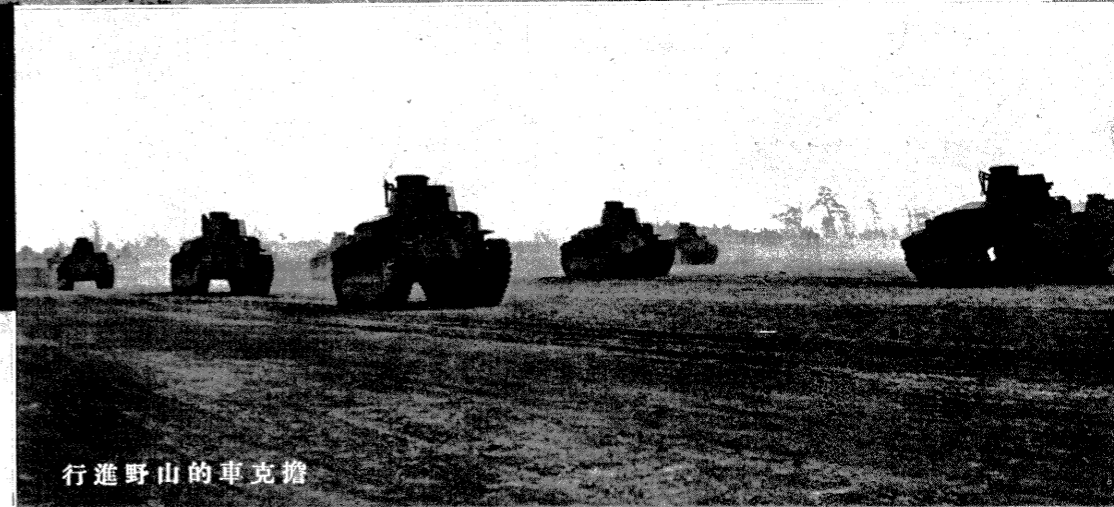


日本實行國民皆兵制度，如果誰家男兒身為軍人，全家引為最大光榮。在軍隊裡，仰承天皇之命，上聽長官之命，真是統制有序，一絲不亂，而且軍律嚴格，訓練有素，遂成為世界最強的軍隊。日本陸軍的攻擊精神，可說舉世無雙。他如空軍的進步，機械化部隊的整備，更使日本陸軍堅固了無敵的陣容。

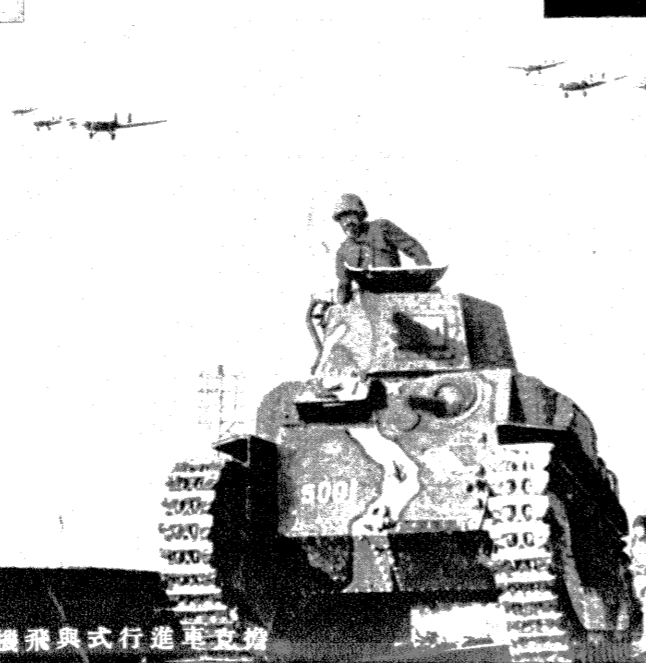
帝國  
陸軍



機飛之發出命特



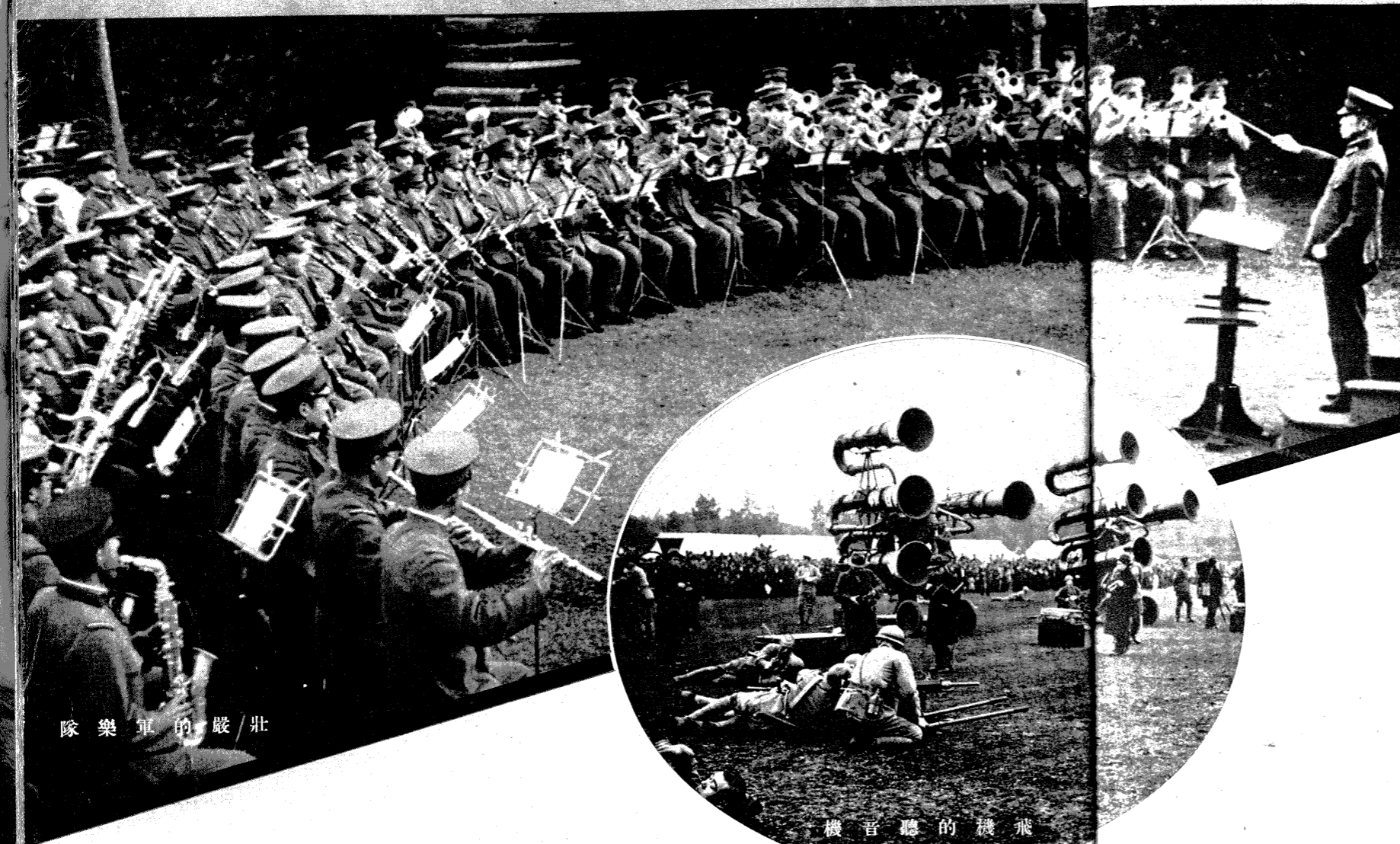
行進野山的車克擔



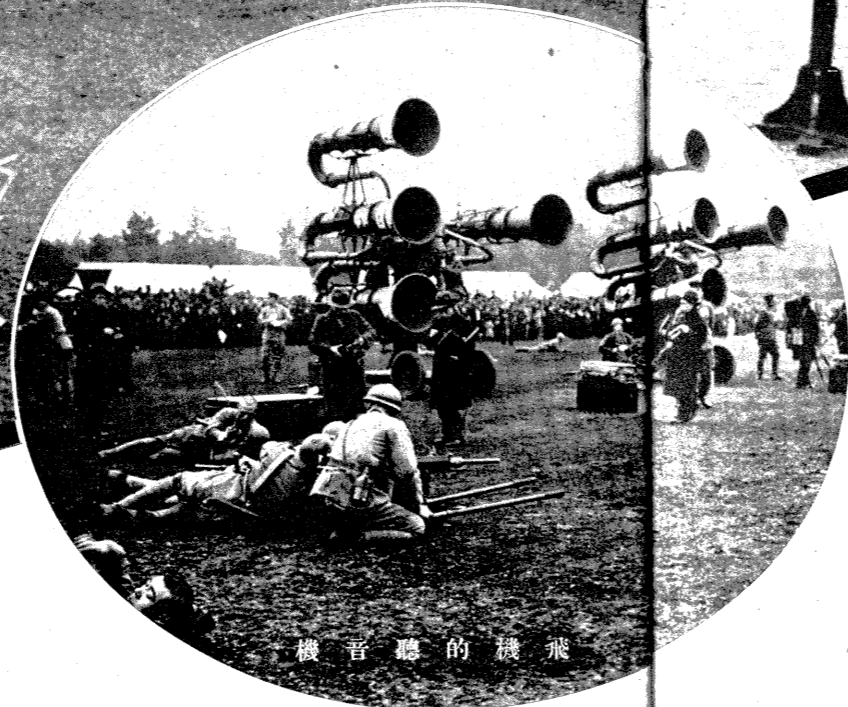
機飛與式行進車克擔



式行進的隊部化械機



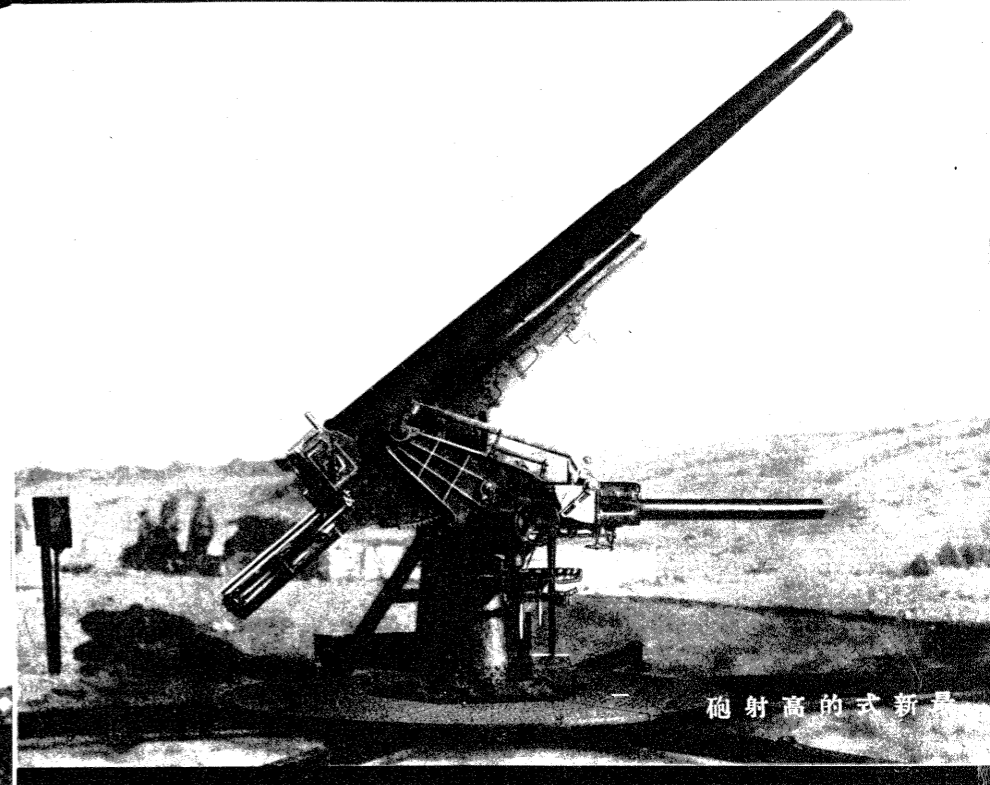
隊樂軍的嚴/壯



機音聽的機飛



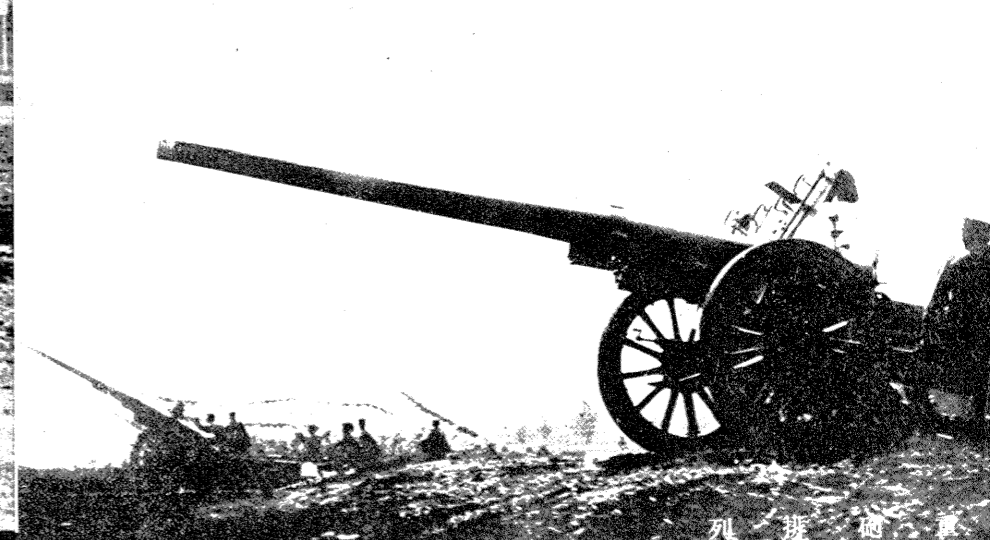
「驚荒之陸」的空蔽機群



砲射高的式新最



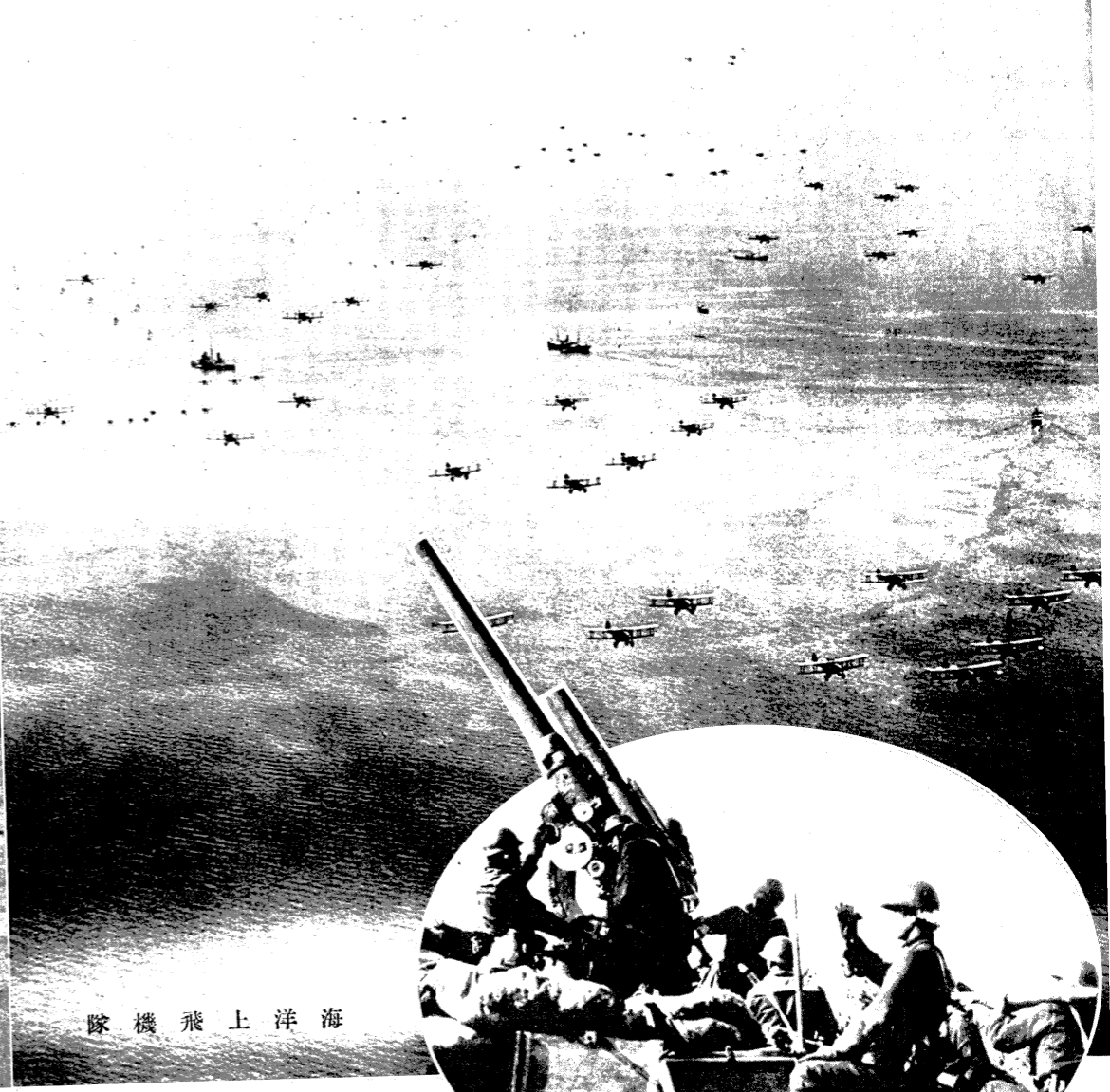
式行進隊車砲化械機



列排砲



群「驚荒之海」



隊機飛上洋海



高的隊戰陸



銳精的隊戰陸



隊部「驚荒之海」的動出將行

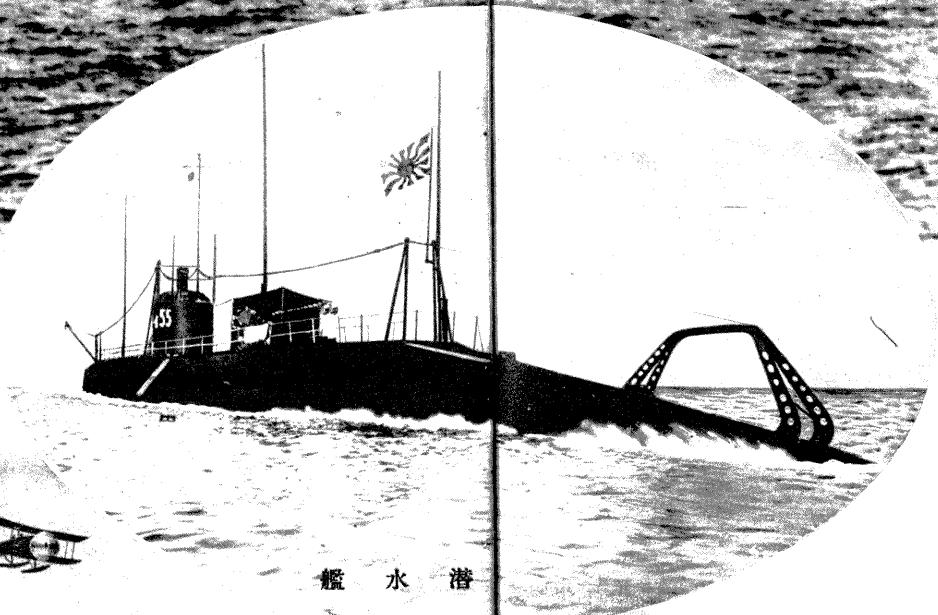
# 帝國海軍

日本四面環海，海軍強大，遂與英美鼎足而稱為世界三大海軍國家。尤其近年以來，造艦技術，飛躍進步，超過英美兩大先進國家，佔世界第一。兼有獨特的戰術，則永遠保持着無敵海軍的威名。更有海軍航空隊，名為「海的荒鷲」，實力雄厚。此外海軍陸戰隊也是勇敢無比，威震世界，誠予列強以一種新的恐怖。





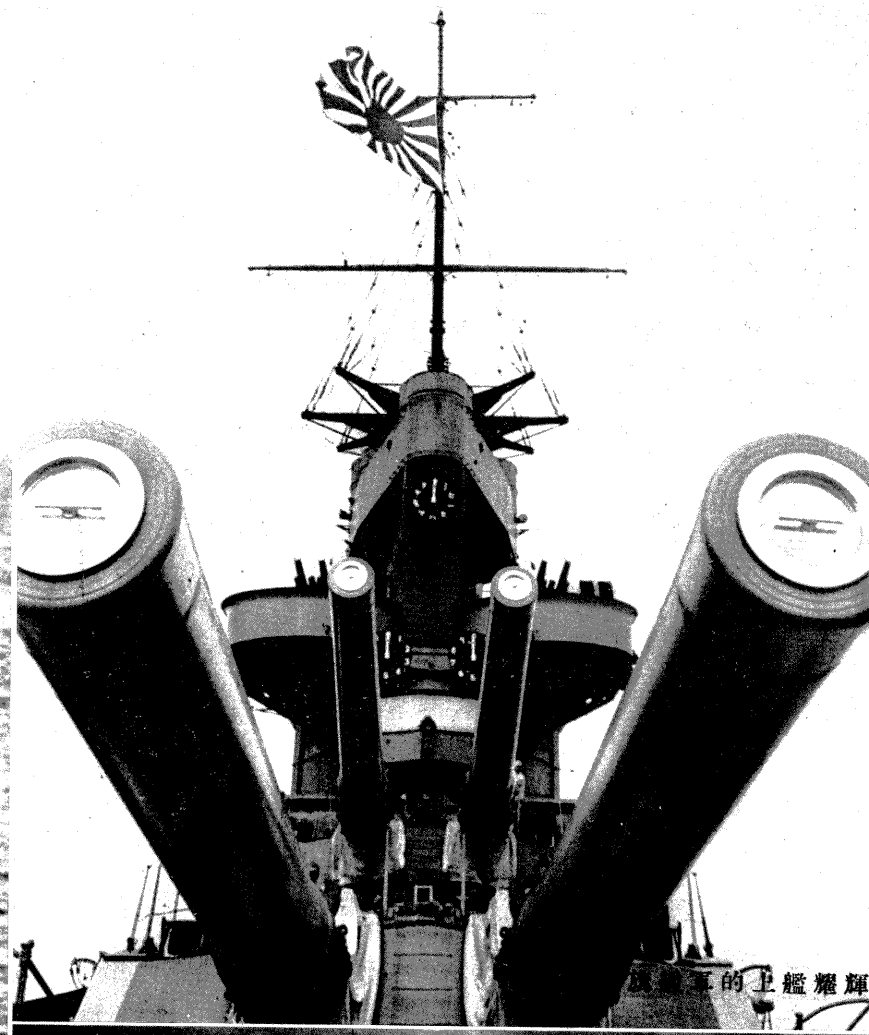
推敵海軍的巨艦



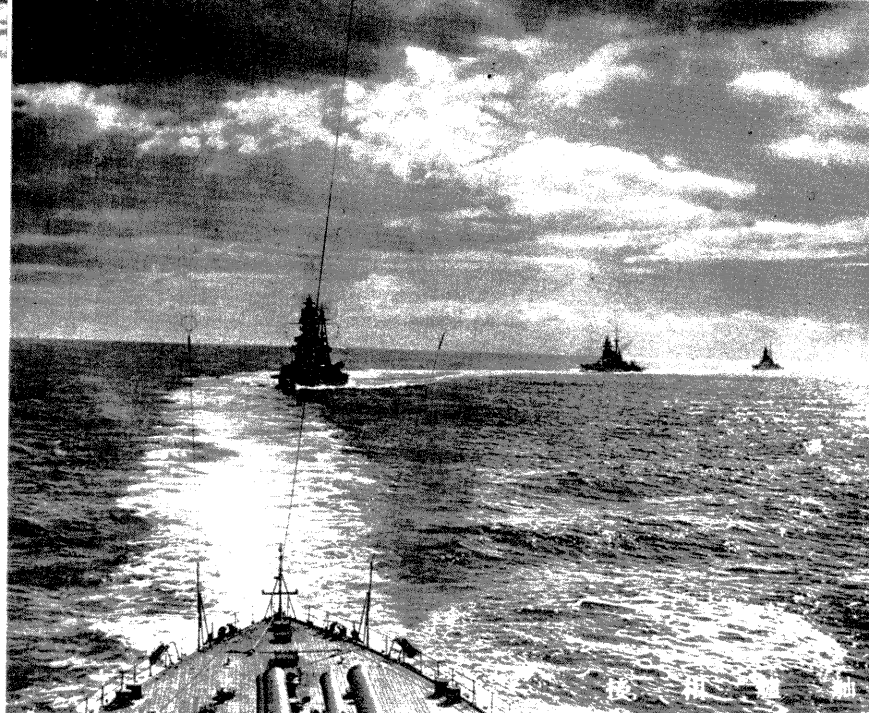
潛水艦



航空母艦



輝耀的主艦海軍



海軍的巨艦



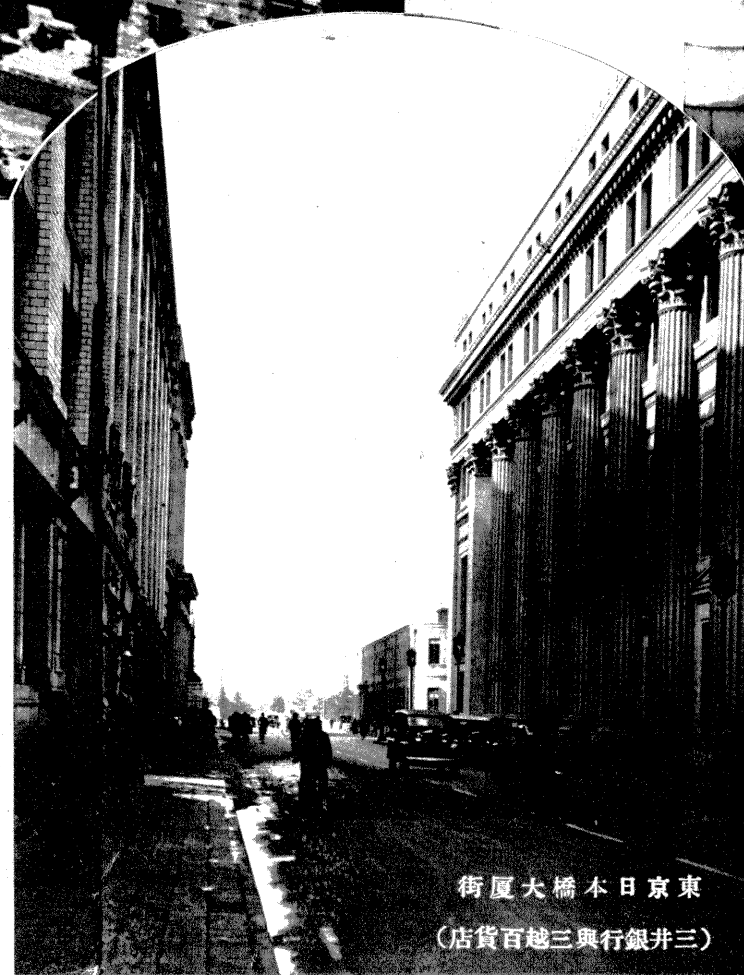
帶地心中京東天



省道鐵與站車京東



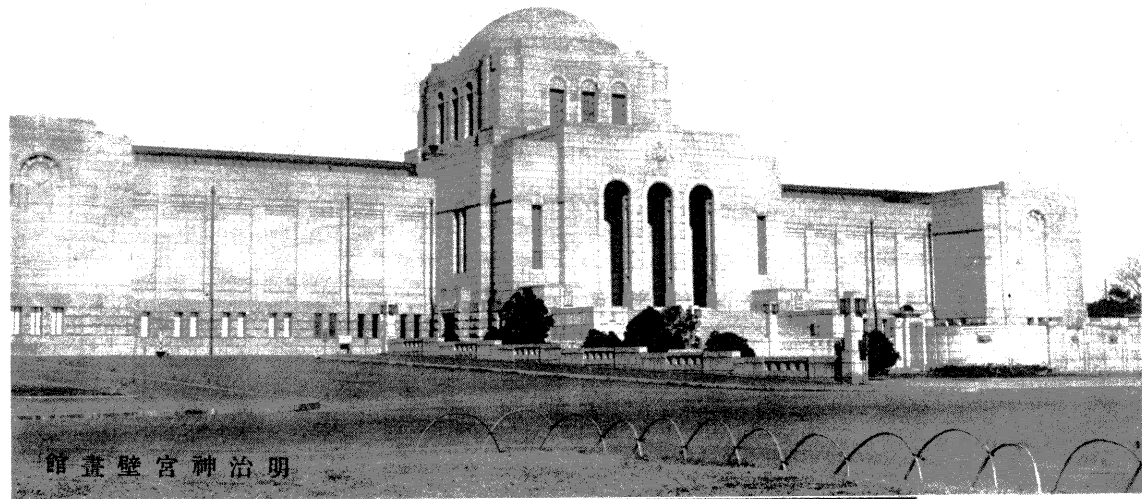
景風「內之丸」京東



街厦大橋本日京東  
(店貨百越三興行銀井三)

# 都市·港灣

日本因爲人口稠密，到處都有大的都市。首都東京的人口，已超過七百萬，實是世界上有數的大都市，許多近代的大建築物，櫛比聳立，非常壯觀。僅次於東京者是爲大阪，亦舉世無幾的大都市。東京是政治的中心地，大阪則爲工商業的中心區，此處的經濟活動及生產事業，極其旺盛。日本因爲是海國，到處都有良好港灣，是故貿易頗爲發達。中部尙有橫濱，神戶等國際港口。



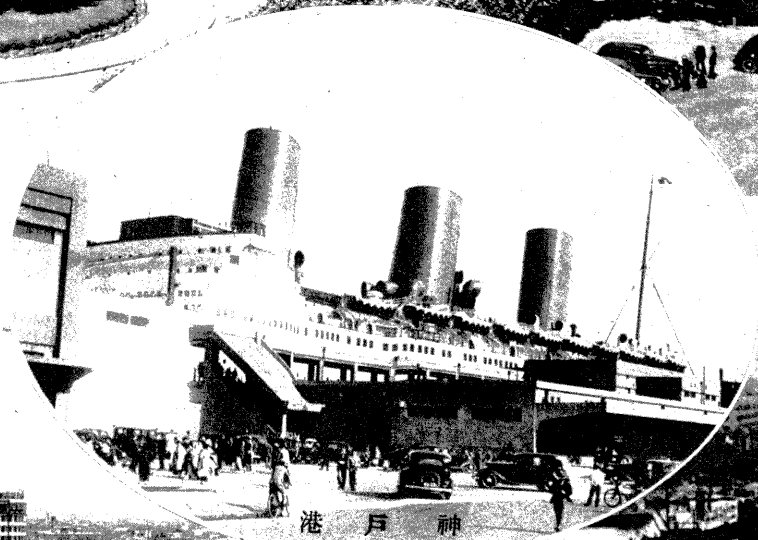
館畫壁宮神治明



街厦大内之丸京東



場劇本日



港戶神



景夜京東大



景風島之中阪大



港濱橫

# 風光

## 明媚

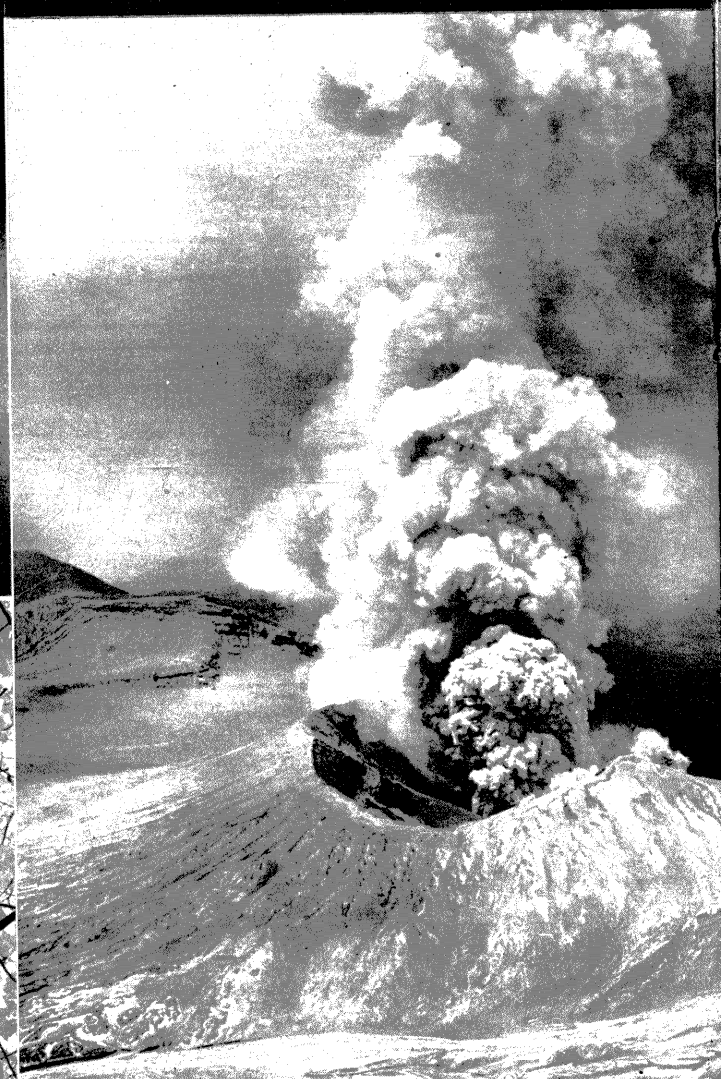
日本的氣候良好，風光明媚，乃舉世無比的佳境。山青水秀，四季花卉，確是人間的樂園。古時秦始皇曾派遣使節到此尋求長生不老的仙藥，並非無理。就是現在世界各國的人士，春夏秋冬乘「觀光船」來此遊歷者，不計其數，皆稱日本為「世界的公園」。



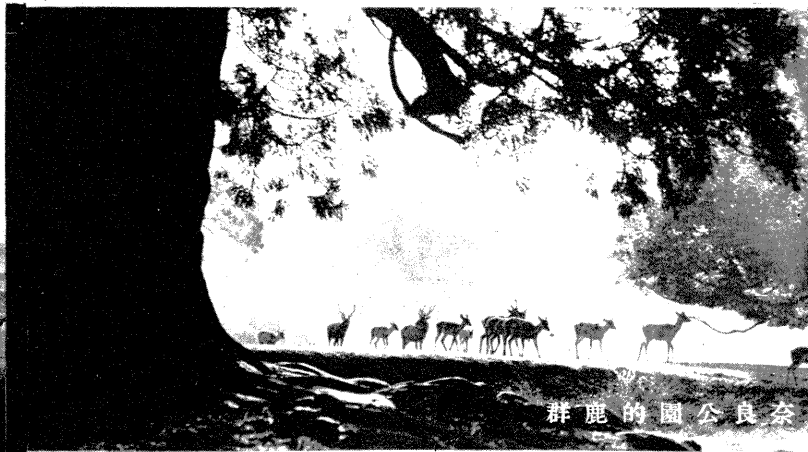
富士山中湖



富士山麓的溜水場



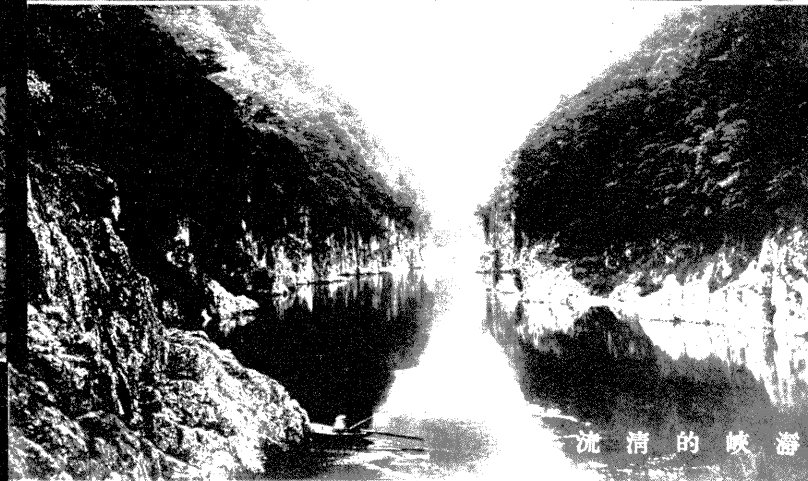
阿蘇大火山



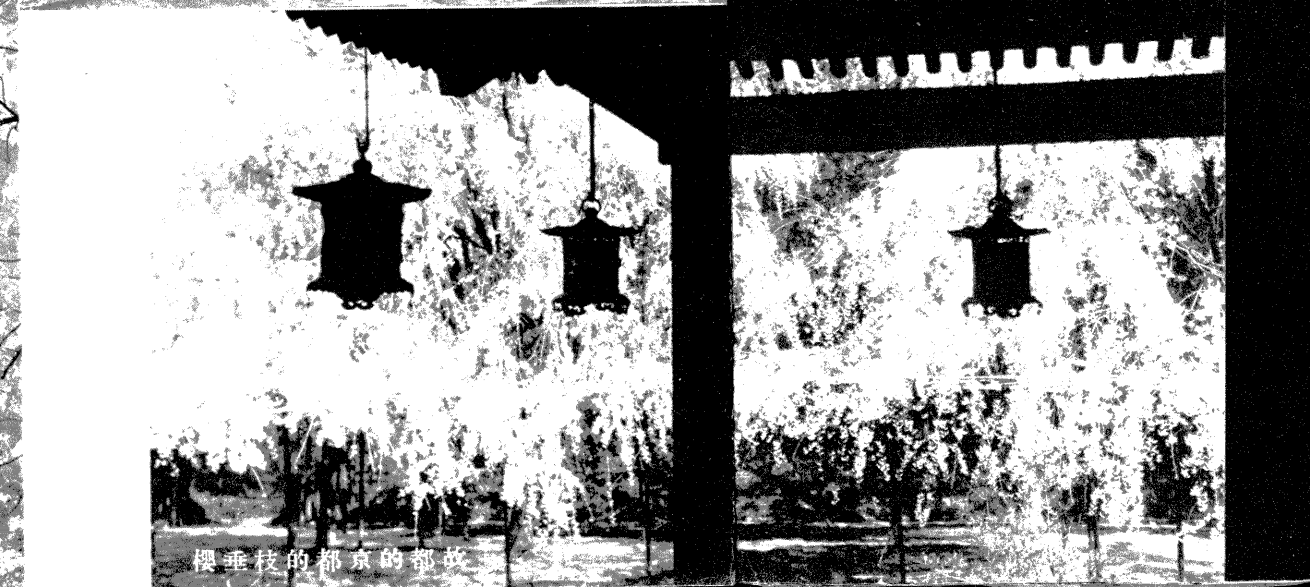
奈良公園的鹿群



大坂城



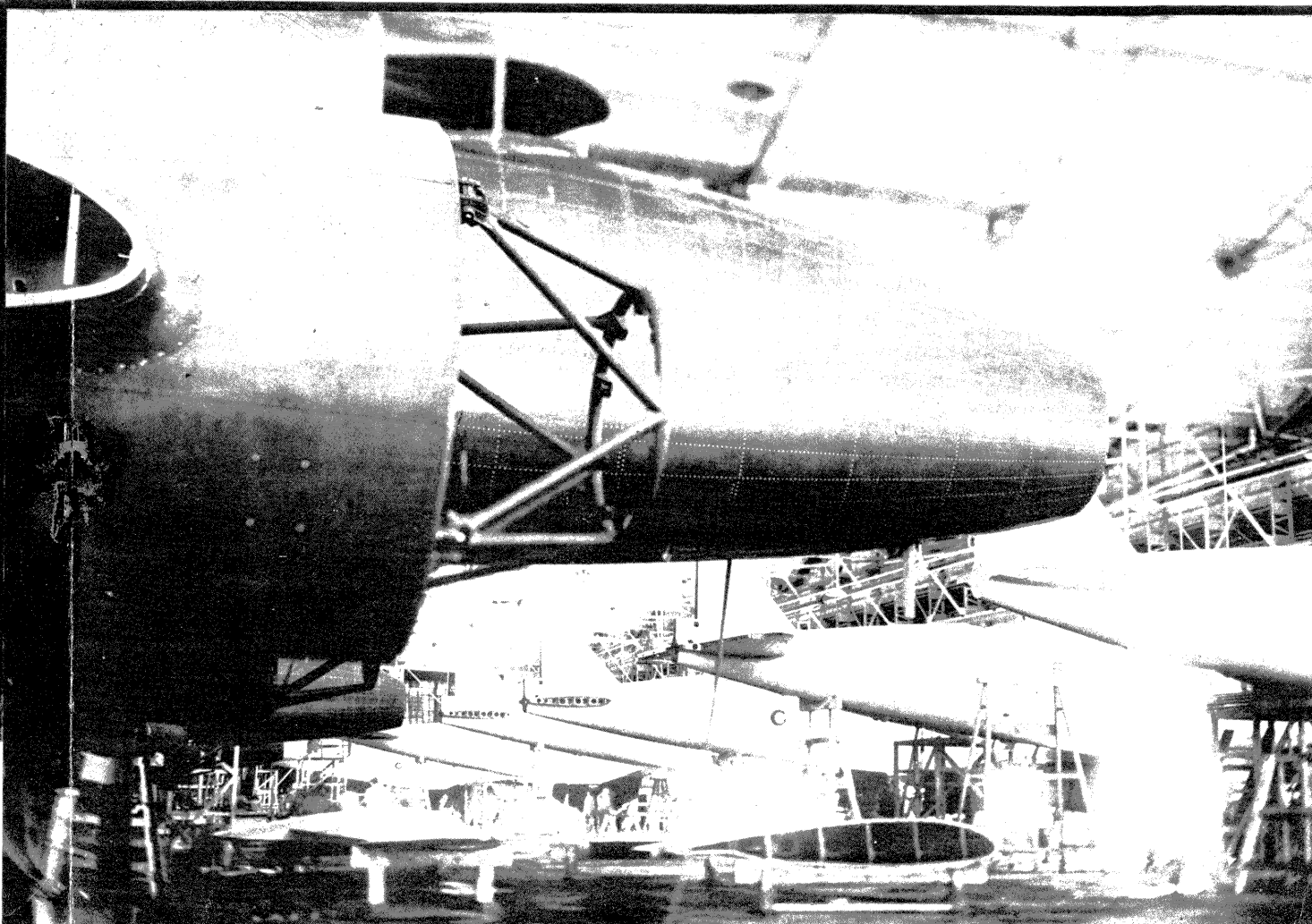
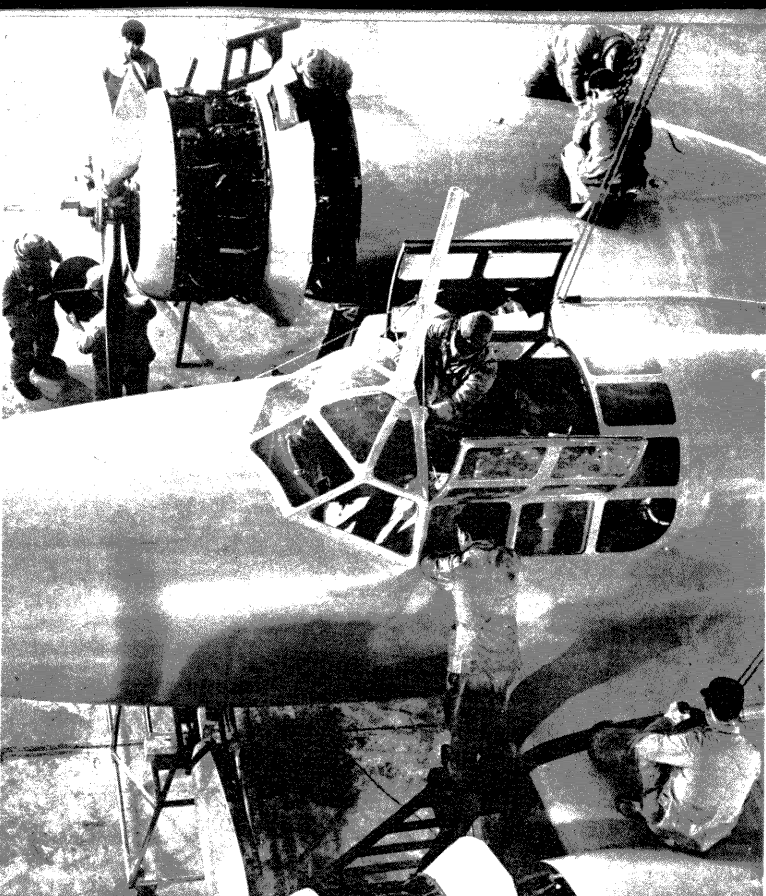
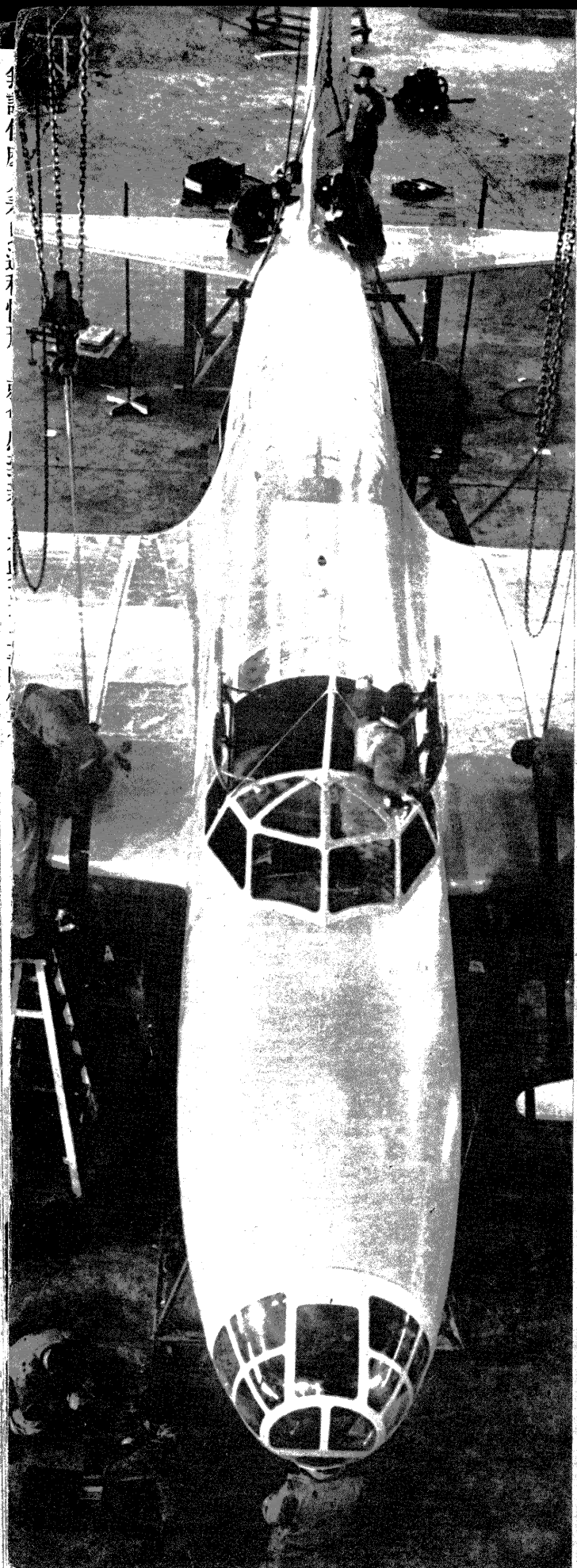
海峽的清流



京都的京都的垂枝櫻



北海道的月夜牧場



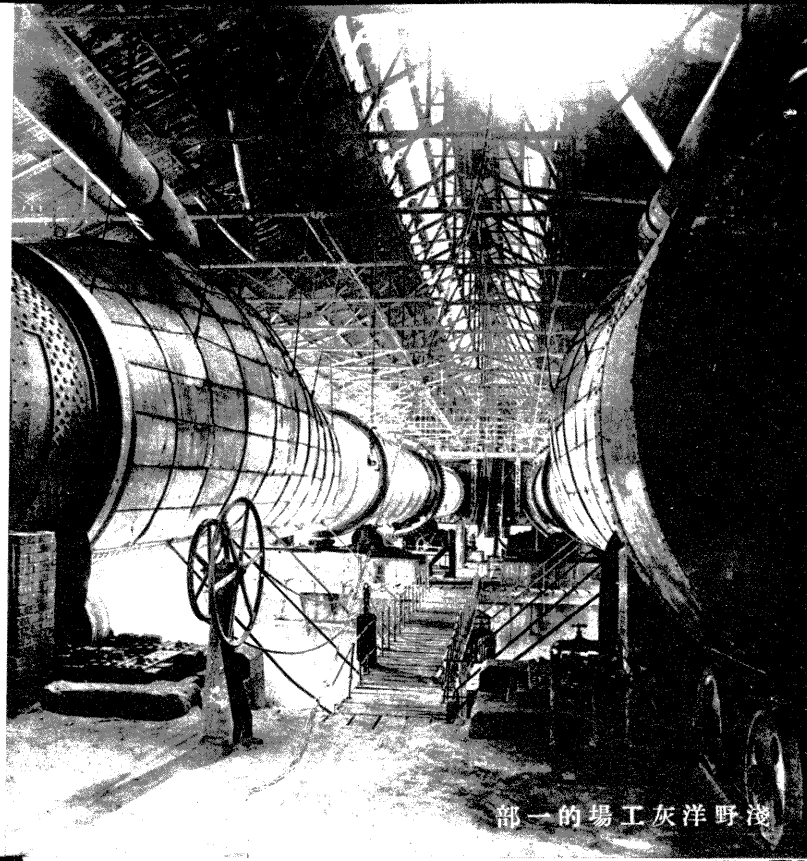
## 飛機工業的驚異發展

日本的空軍，不論「陸的荒鷲」或「海的荒鷲」，都是世界最驚異的飛機。固然操縱者的精神健全及技術充足，是基本的問題。同時使用含有優秀的性能的日本國產飛機，也是其中重要的一個原因。這些陸海軍的飛機，完全是純粹的日本國產品，非僅性能優良，而且製造能率並不遜於世界列強任何國家。

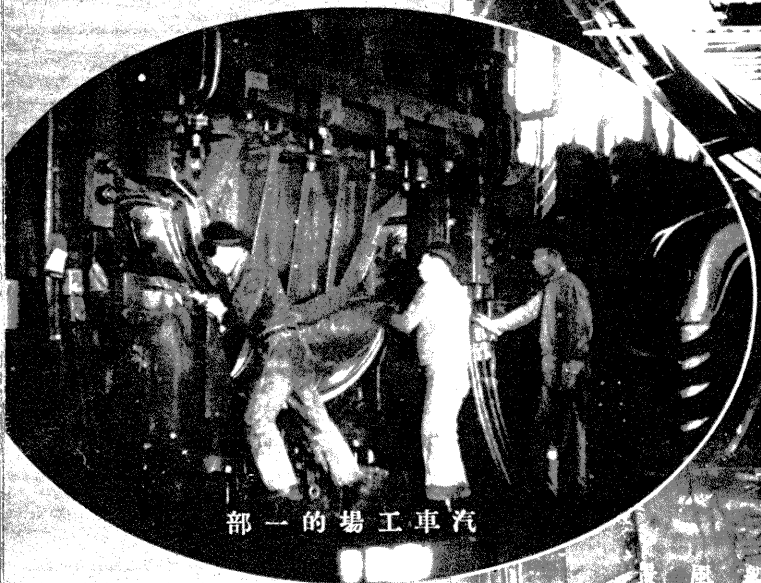
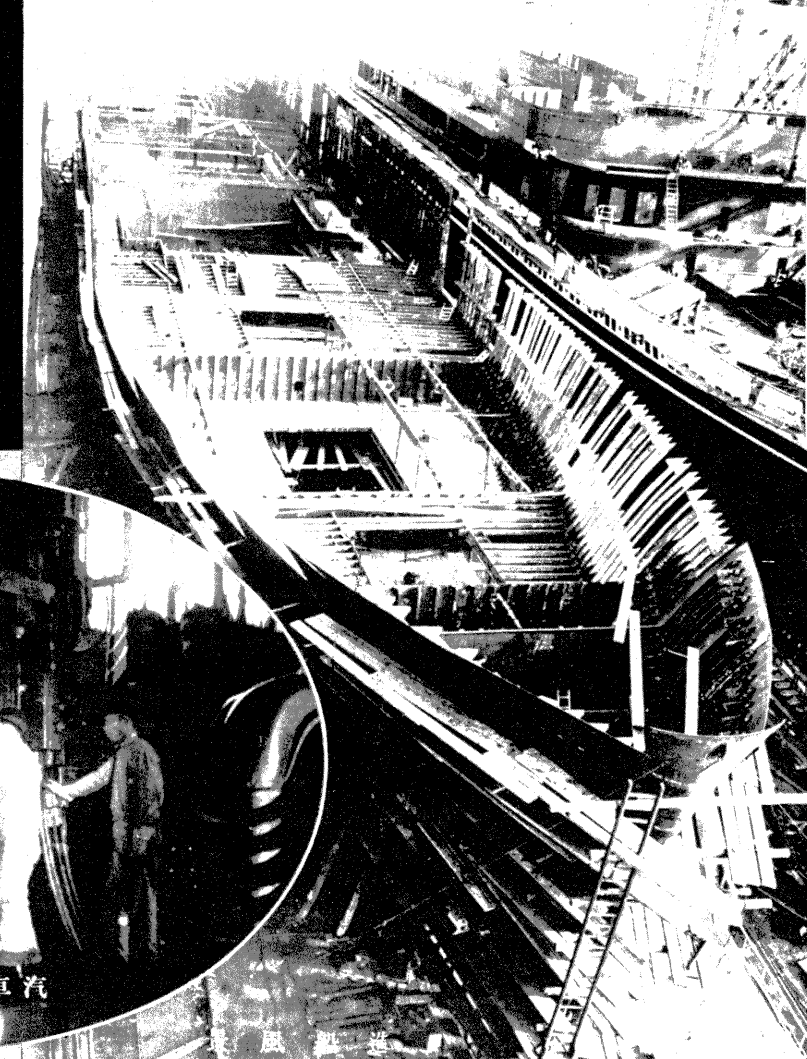
因為飛機工業的發達，同時飛機工場亦如雨後春筍般的成立了。馳名於世界最優秀的工場裡——就是中島飛行機製作所。這裡刊載的照片，即中島飛行機製作所的一部。

# 重工業的躍進

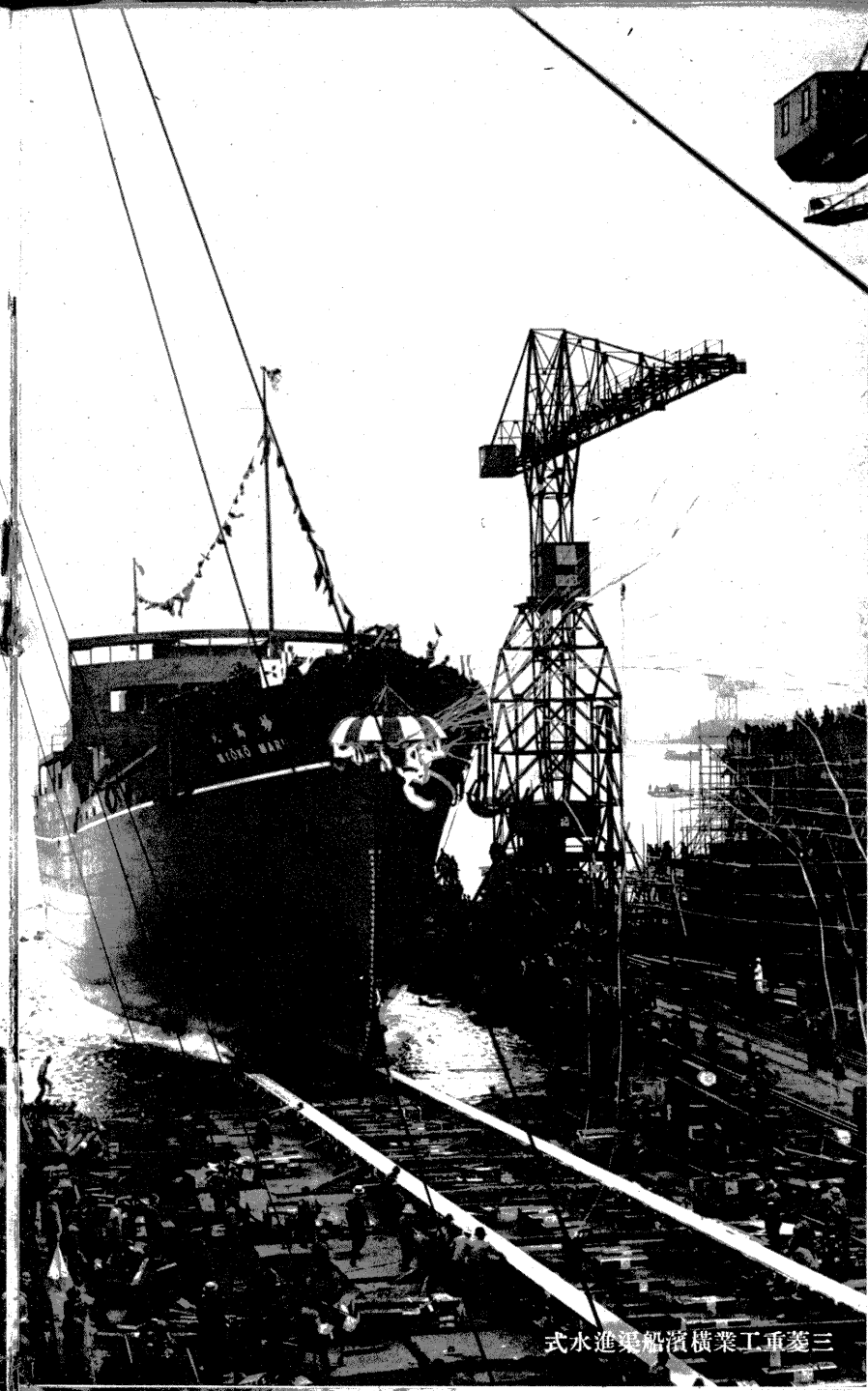
遇上第一次世界大戰的時機，日本工業遂得長足進展，尤其近來順應國際的情勢，日本積極擴充生產力量，加強國防設備。重工業為不落後於世界列強計，遂有飛躍的進展。例如船舶，車輛，汽車等工業，非僅技術優良，生產力強大，而且關於軍需方面，都是現代科學精粹的製品。列強雖欲窺知一二而不可得的劃時代的新兵器，已有大量的產出。全國工業地帶，不分晝夜，加緊工作。高聳入雲的大熔鑪，正在燃燒着熊熊的火焰，無論什麼人看見這種情形，就會感到新日本興亞力量的偉大。



部一的場工灰洋野淺



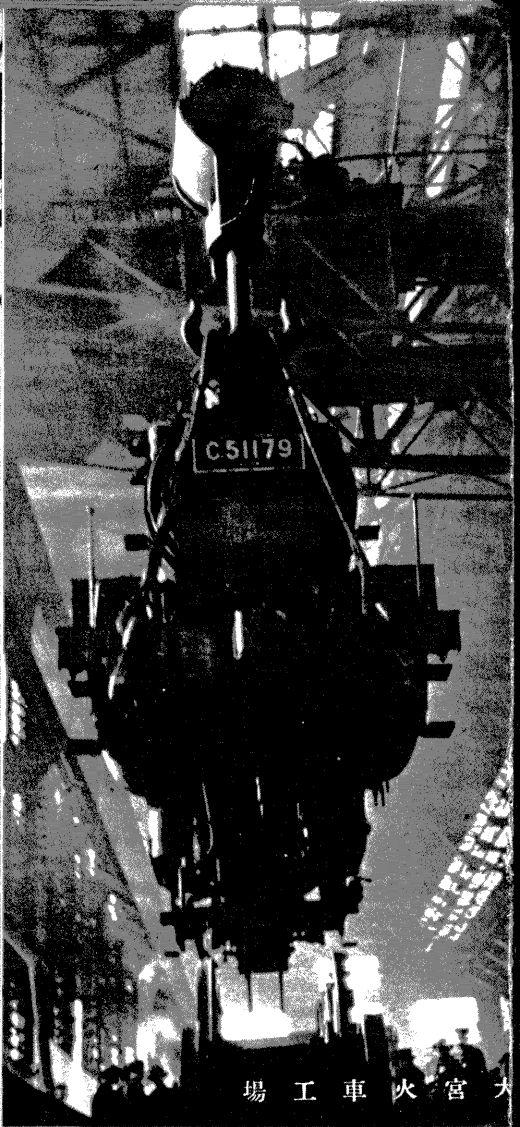
部一的場工車汽



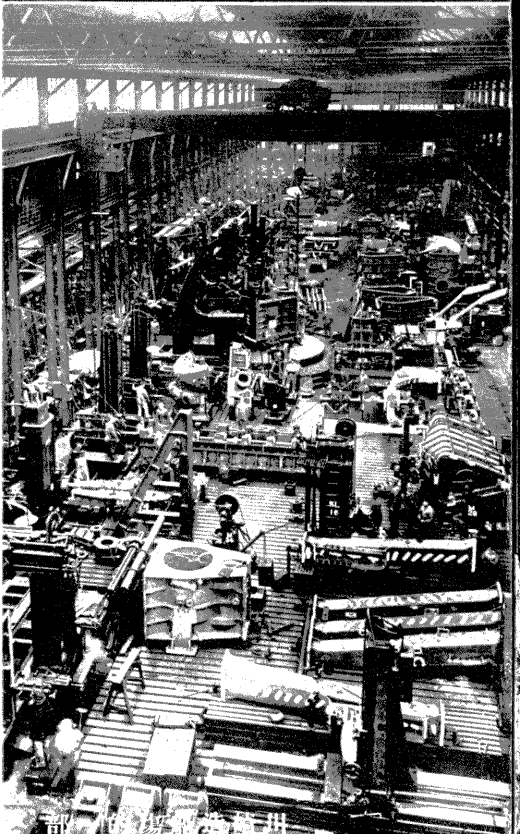
式水進渠船濱橫業工重菱三



部一的場工車汽



場工車火宮大



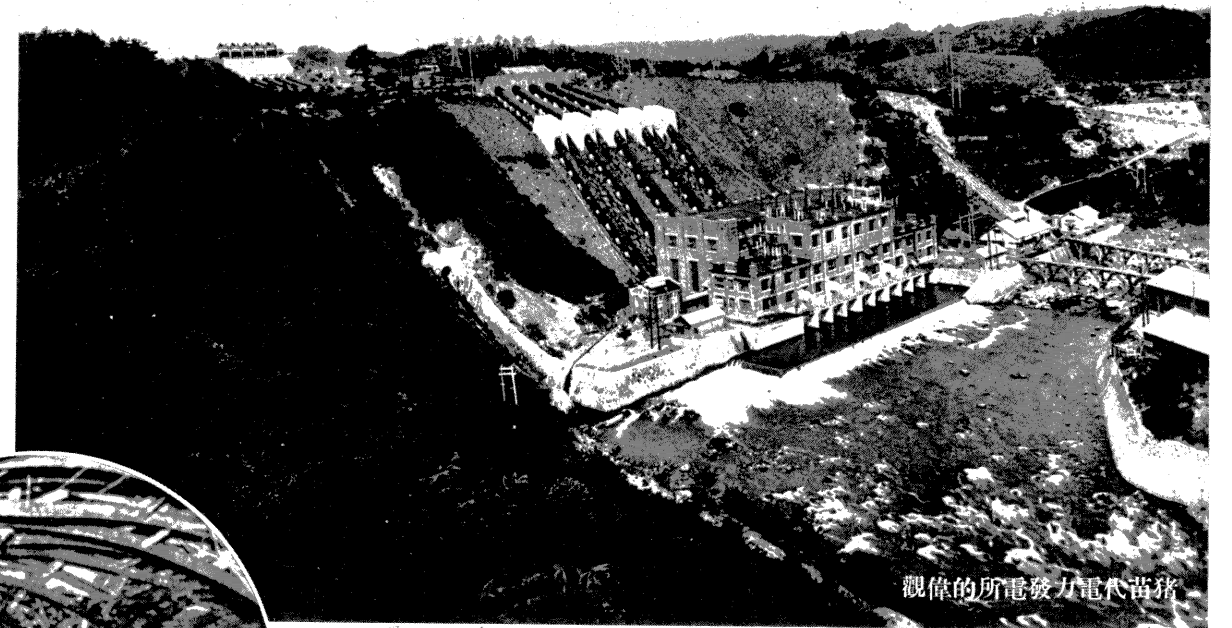
部一的場工車汽



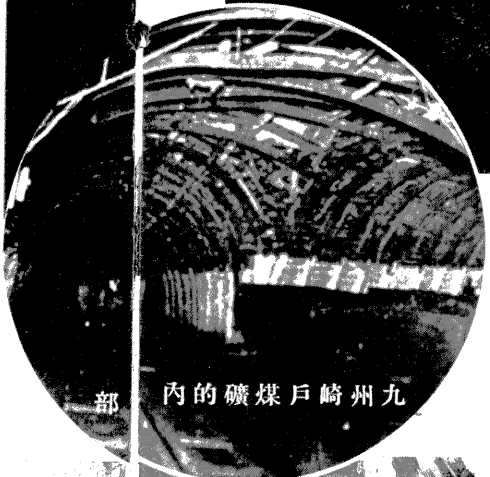
八幡製鐵所

# 擴大生產的原動力

日本國內原動力的煤炭，產量豐富，而且國內河川甚多，適於水力發電，所以電力在日本是使用不盡的，可說是天賦獨厚的國家。同時政府對於國家發展上含有重大要素的原動力，為確保無慮起見，施以強力的統制，新設電氣廳以便統制。並在煤油礦區域內施行總動員，以圖需給關係的合理化，因是生產力量逐漸擴大。



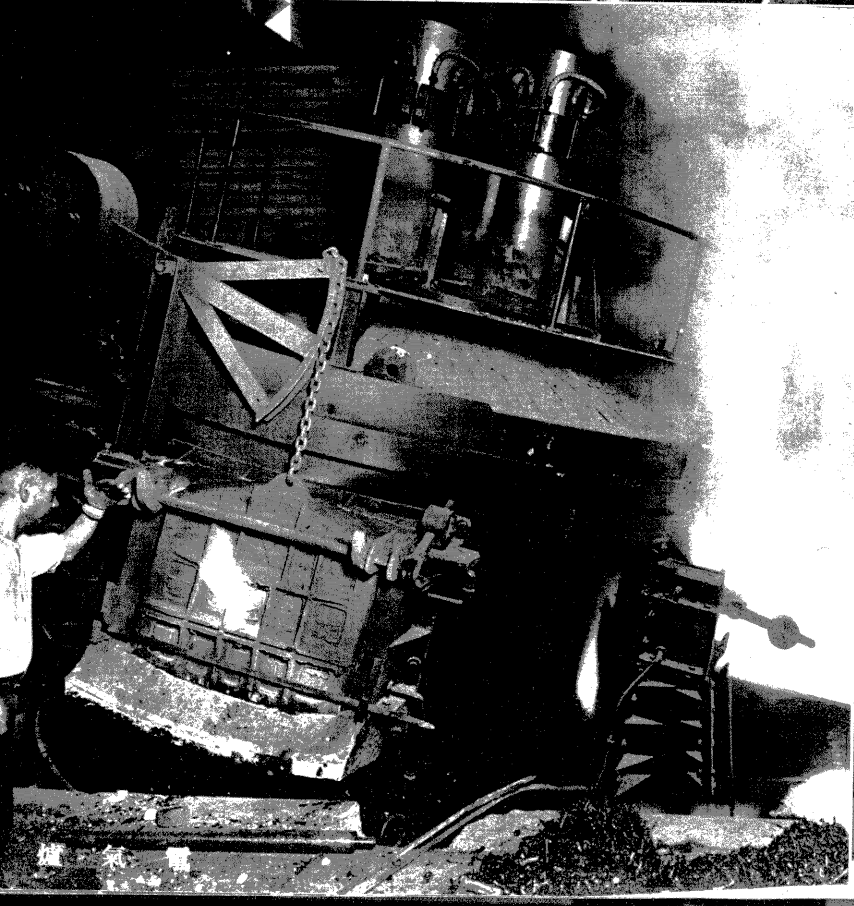
豬苗代電力發所之偉觀



九州戶崎煤礦內



興南窒素肥料社會



電氣爐



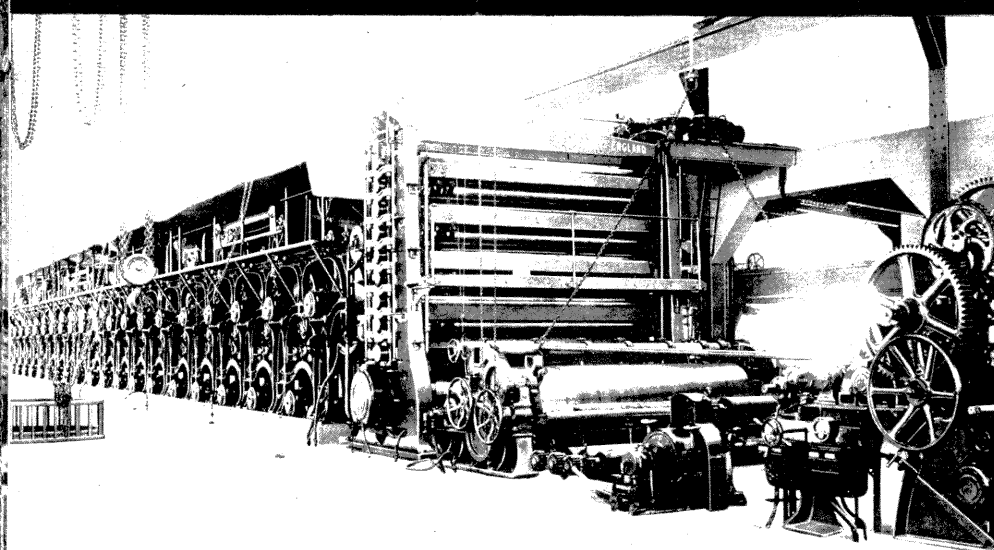
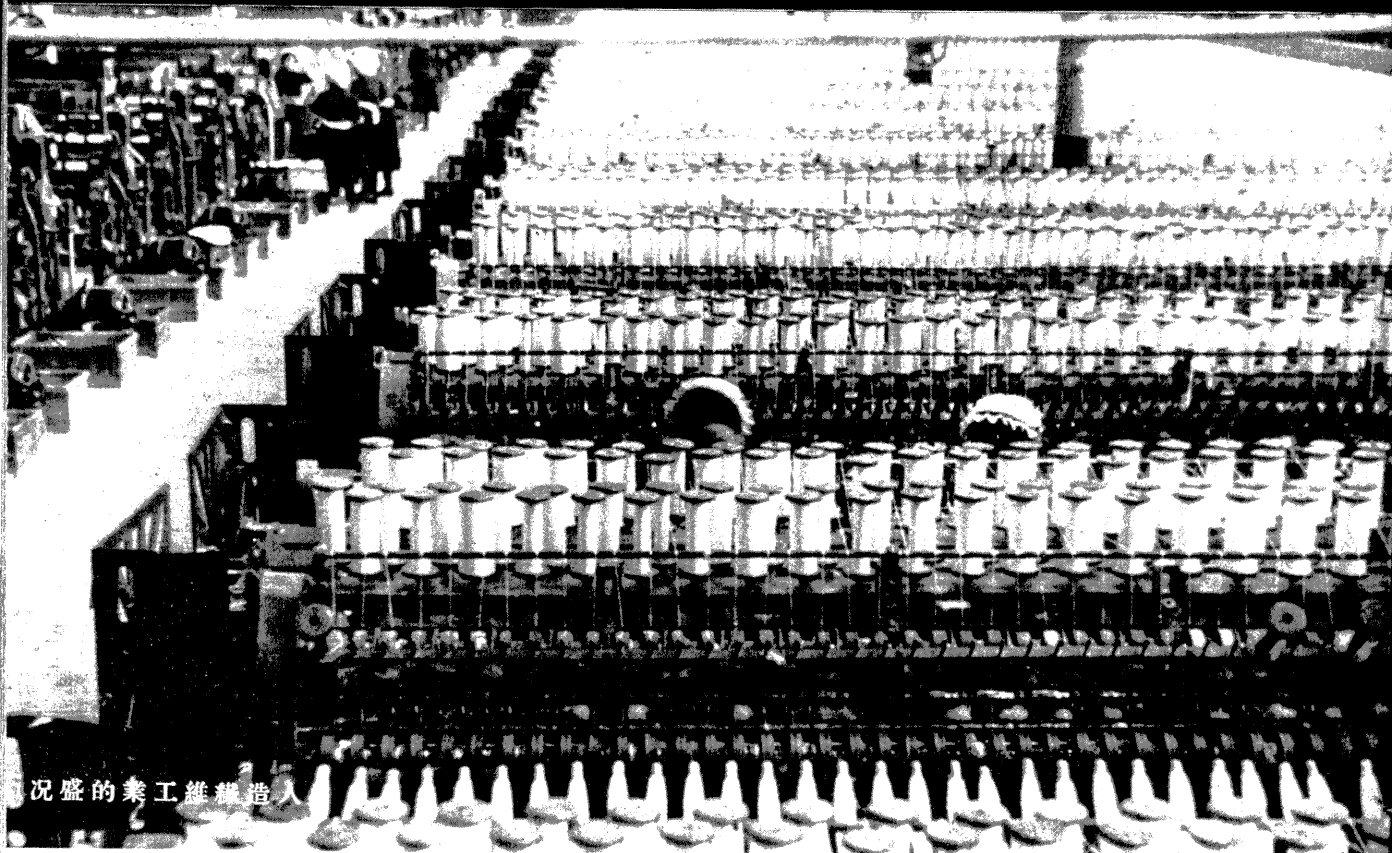
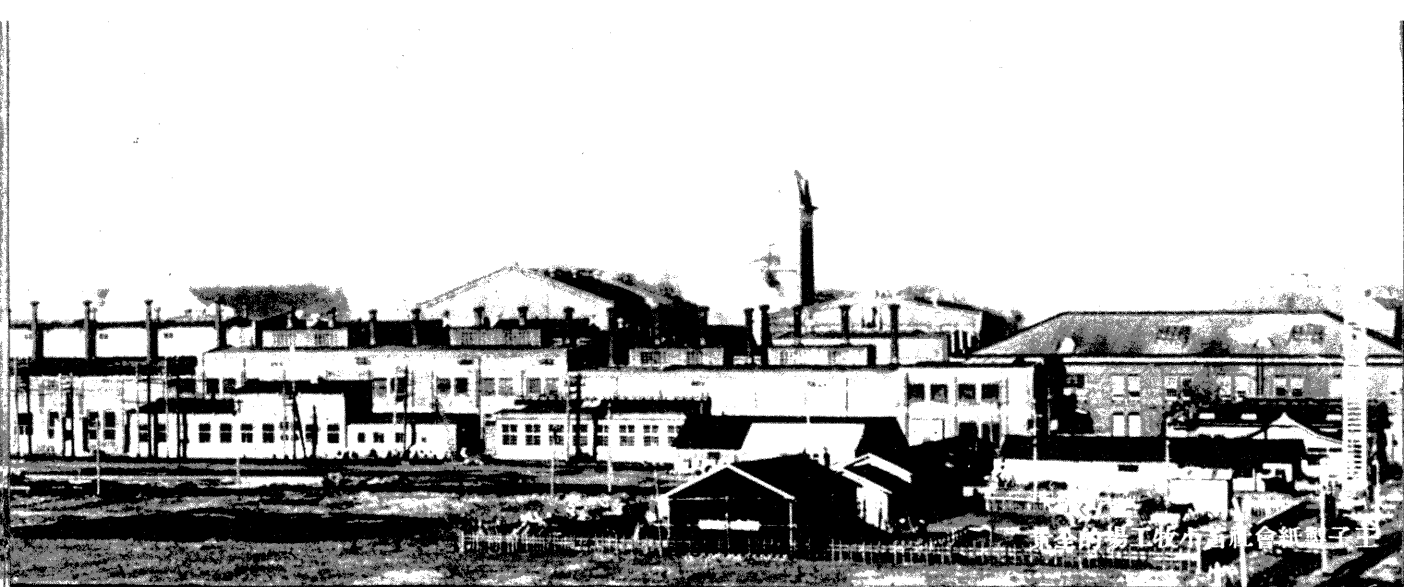
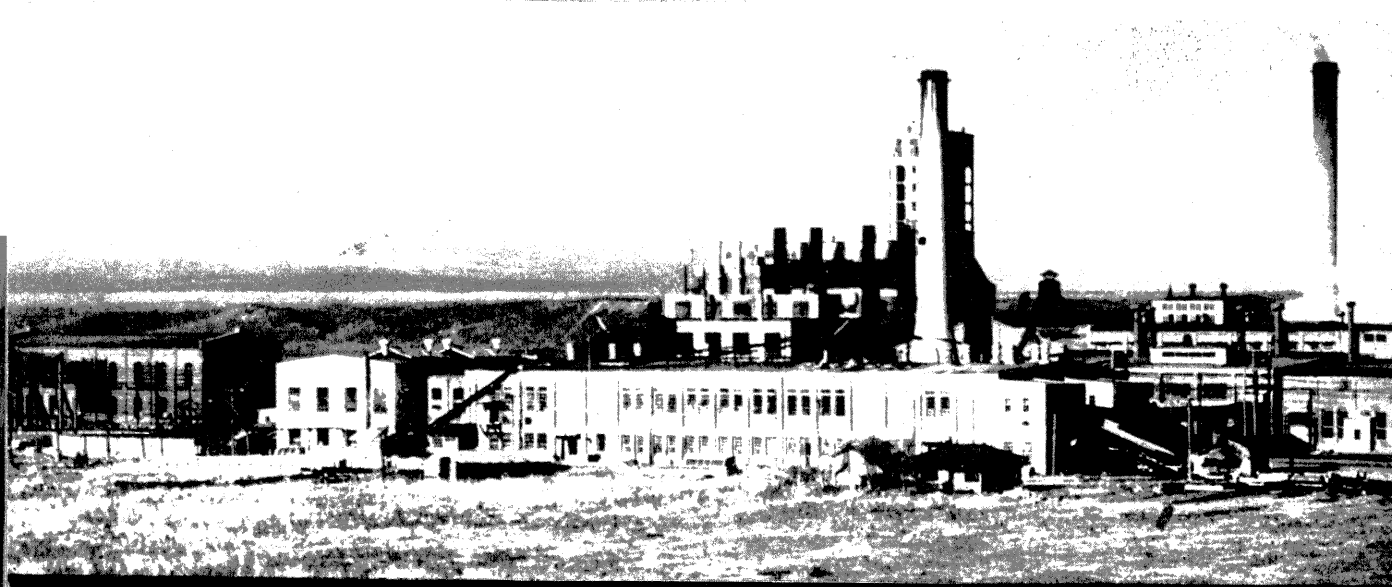
火力迴輪發電機



八幡煤油之爐架

# 世界唯一的和平產業

日本國民，自古就是富有優秀技術的民族。明治時代以後，機械工業勃興，舉凡工業物品，無不異常發展。海外輸出，逐年增加。尤自劃時代的第一次世界大戰後，日本化學工業，紡紗工業，機械工業及其他和平工業等，逐年進步，一躍而居世界第一流工業的王座。邇來發展更為驚人，其中如王子製紙會社的大工場，祇在日本內地者多至百處，非僅在東洋首屈一指，已經馳名全世界了。



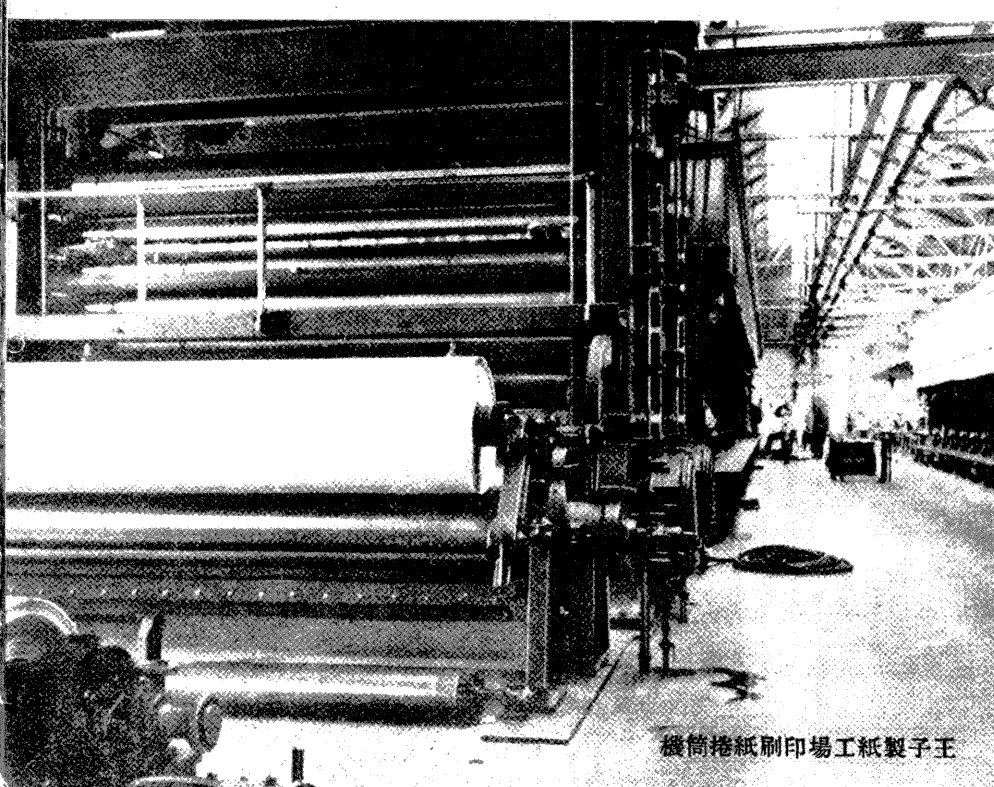
機筒捲紙開新場工紙製子王



部一的場工絲製食片



材木送沖流水社會紙製子王



機筒捲紙刷印場工紙製子王





滿亞細亞號

流線型火車

地下鐵車站

旅客機

歐亞車

電力機關車

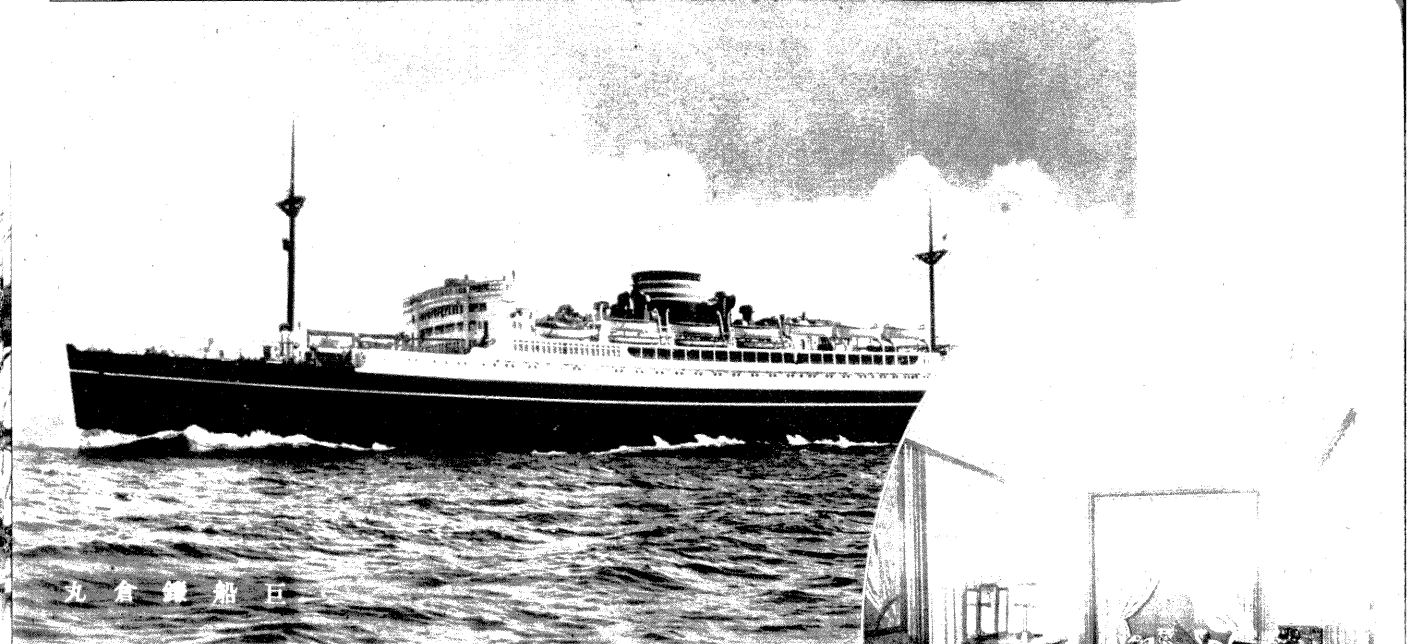
旅客機客座

# 交通運輸

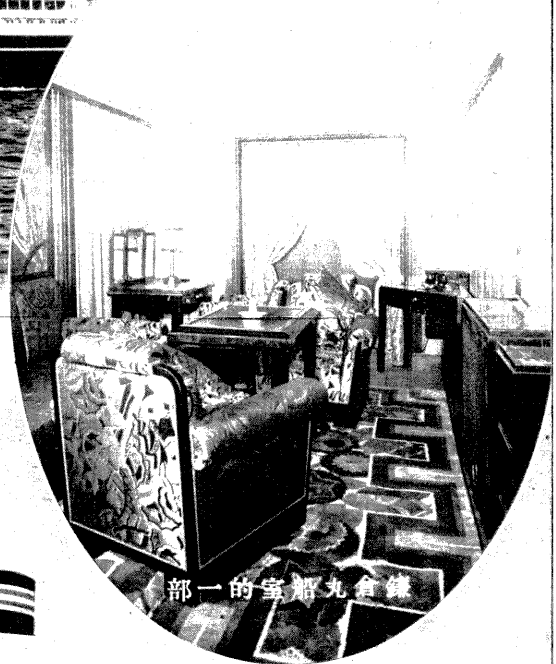
日本國內不論如何邊僻的地方，皆可通行汽車或公共汽車。到此的外國旅客無不驚嘆日本交通的完備最近民間航空事業的發展，非常顯著。在日本國內的航路不必深說，就是全亞洲刻已普及到了。甚至南洋及全世界各大都市的航線，現已着手準備開設，所以每年舉行世界一週的大飛行日本的海運界，更據有世界唯一優秀而豪華的客船，不斷航行於太平洋兩洋間其他大貨物船，航路遍於世界各國，誠予日本貿易發展上無限的助力。

# 教育·衛生的施設完備

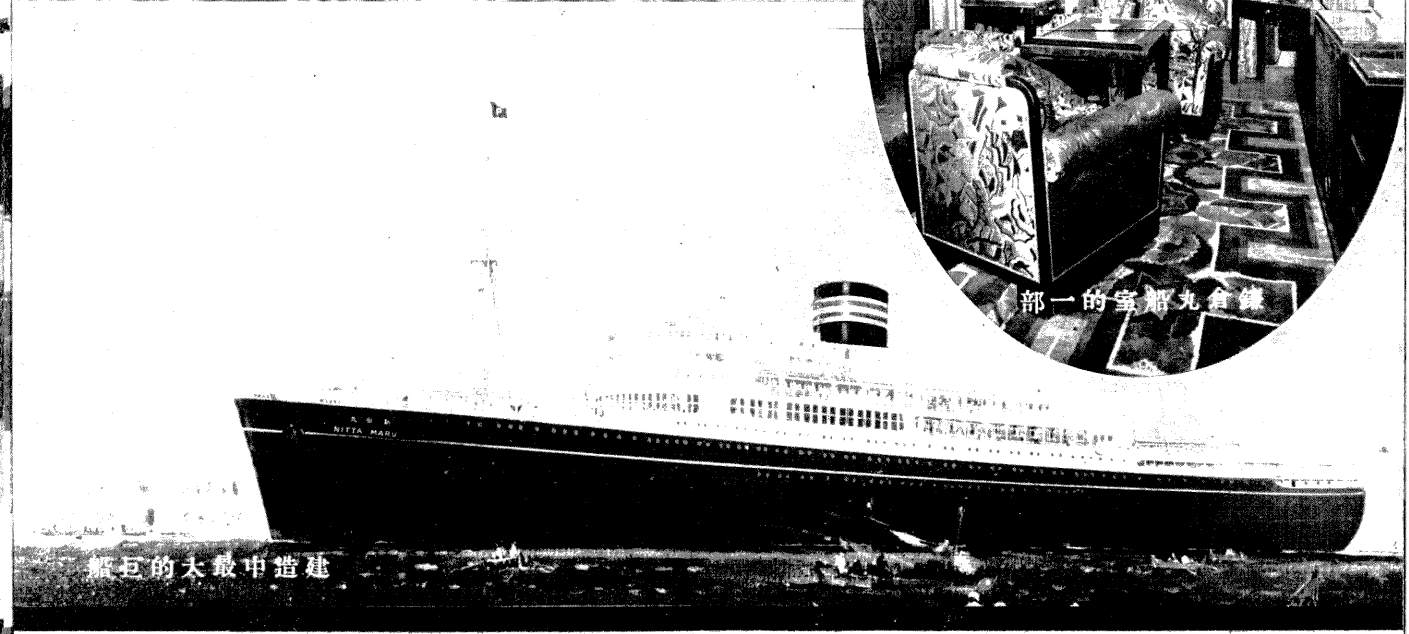
日本教育的施設，甲於世界，不必贅述。單就其義務教育徹底普及的情形來說，已與各國有特別的不同。其他中等學校，各種實業學校，專門學校以至大學，不問男女及官私立的學校，都有了盡善盡美的設備。關於藝術衛生方面的發達進步，遠自明治時代已與德國並稱為東西兩洋的雙璧。及至今日，日本醫界已達世界醫學界的最高峯了。



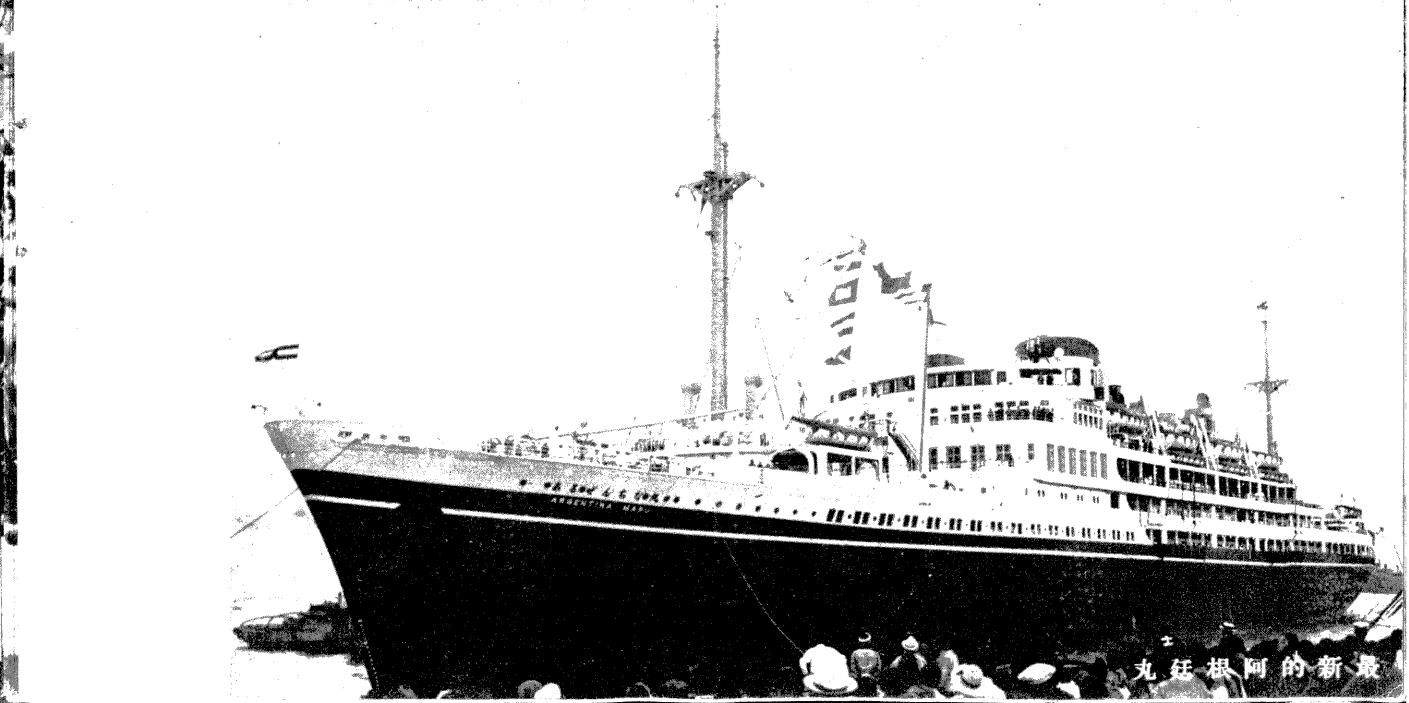
丸倉鐘船巨



部一的室船丸倉鐘



艦巨的太最中造建



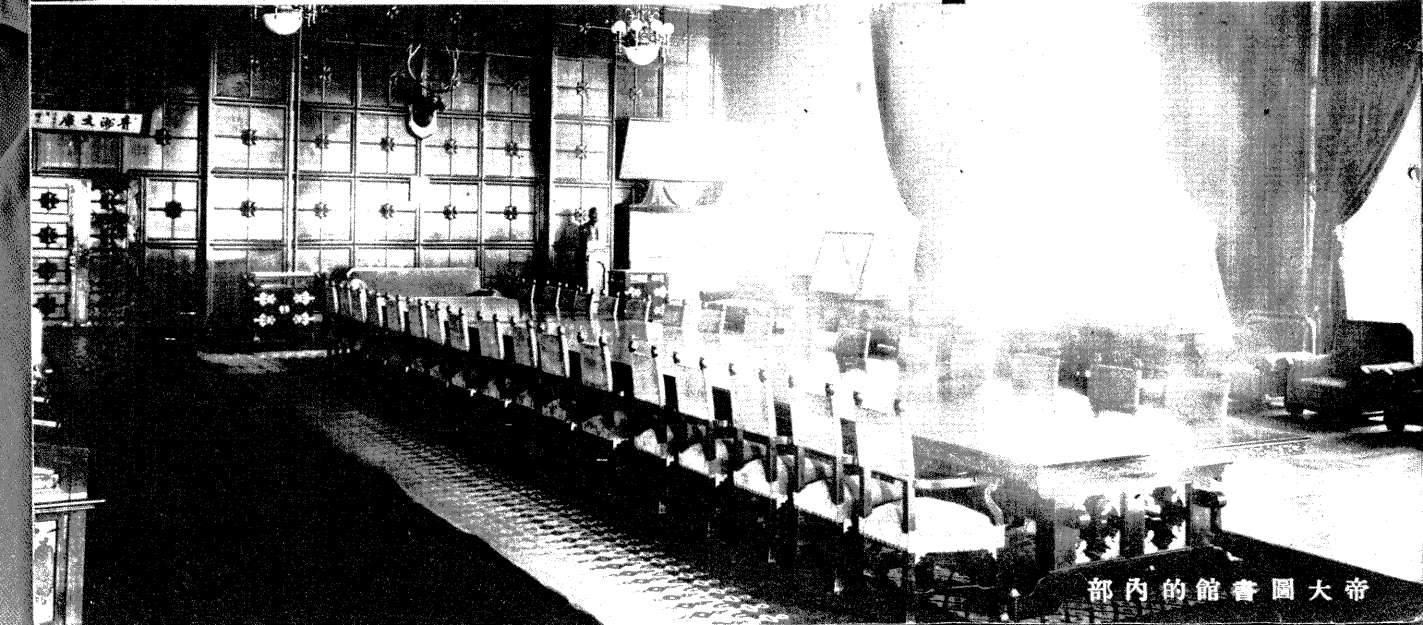
丸廷根阿的新最



門正學大國帝



路道植並木樹的庭校大帝



部內的館書圖大帝



部本學大

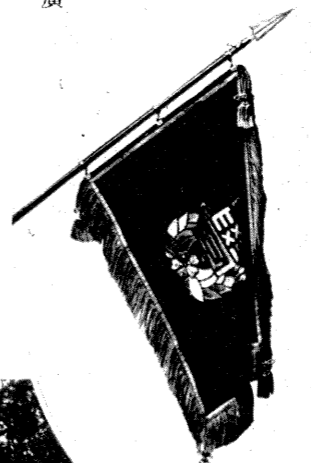
# 私大的偉觀

日本私立大學若與歐美比較，毫無遜色，甚至有名的私大，駕乎歐美以上。如日本大學就是一個最好的例子。包容所有的學部，校址廣大，規模宏偉，不愧為一個綜合大學。尤其值得特筆記載的地方，有中國留學生甚多，每年達數百名。校方對於中國留學生，竭盡誠意，親切指導，予以十分的便利。並以「根據學問力求中日共存共榮」為學校信條及目標。

## 建學的

### 主旨及綱領

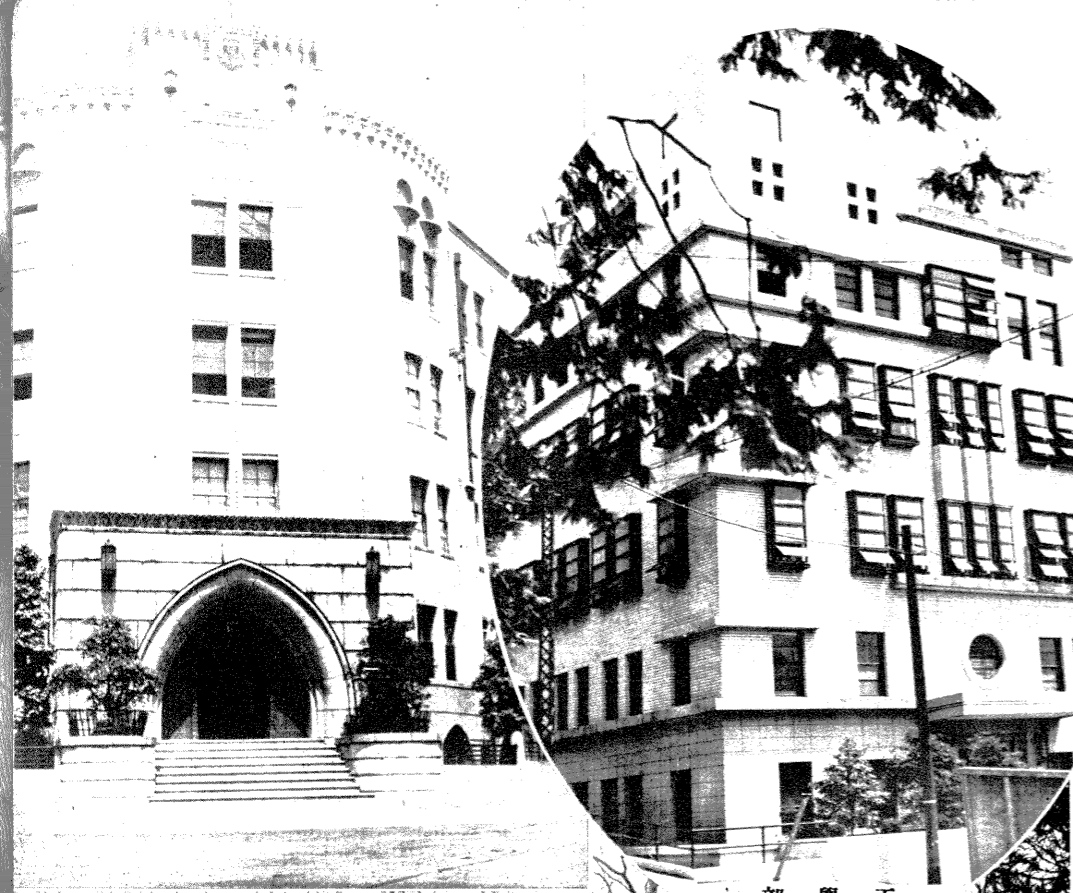
日本大學，鑑於我建國之精華，體立教之宗旨，嚮導文化，以為建學之主旨。日本大學，鑑於我建國之精華，培養愛國之信念，忠誠奉公，以為建學之綱領。日本大學，體量我國立教之宗旨，邁進於憲章，振興自主獨立之風氣，以為建學之綱領。日本大學，嚮導學術，攻究其蘊奧，養成健全的體格，期成德器，以為建國之綱領。



旗校



館書圖



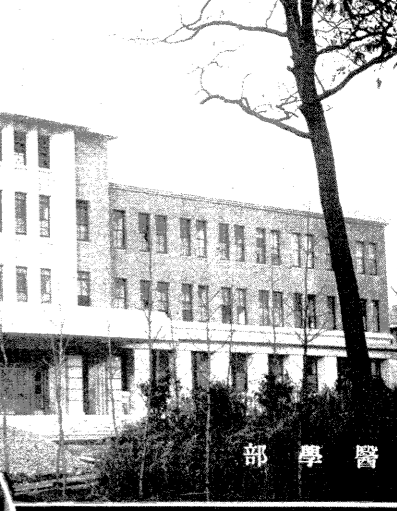
部學工



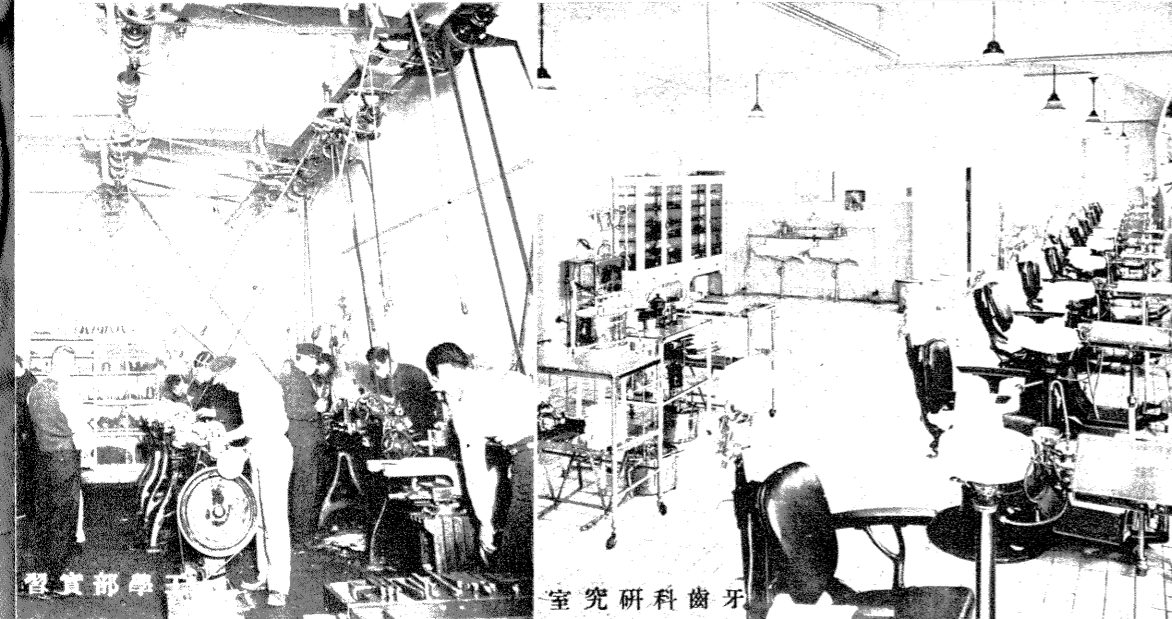
科原



科學經商



部學醫



習實部學工

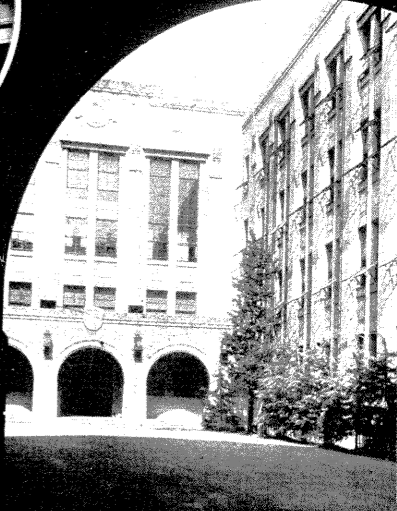
室究研科齒牙



習實樂音



況狀導指的生學留華中於對



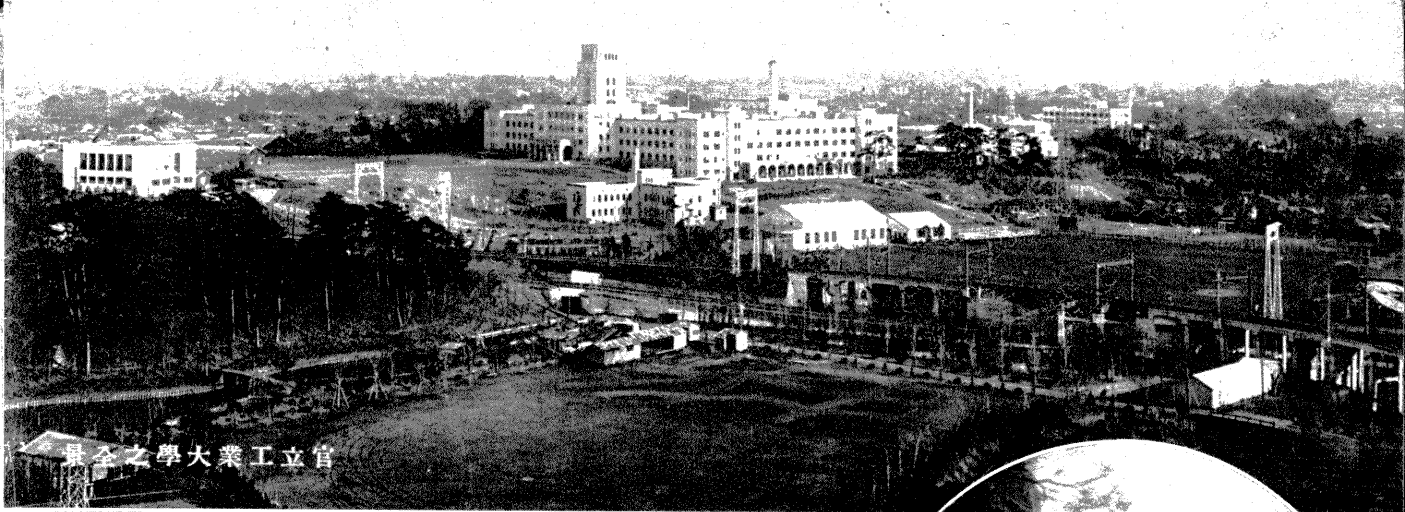
科殖拓師高科學文法

富國徵兵保險相互會社本社

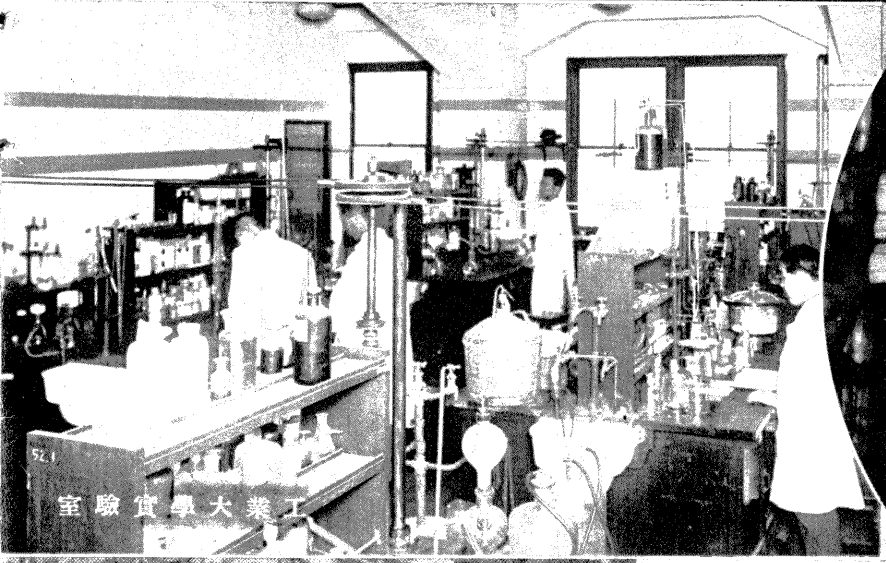


**日本的特殊保險**

日本的金融機關，如銀行、信託保險等，無不顯著的發達，特別是徵兵保險。因為日本採取國民皆兵的法則，人民服從徵兵制度參加兵役，踴躍捨身，為國作戰，賴此免其後顧的憂慮，這種保險非常適合日本的國情。因此富國徵兵保險，是乃日本代表的金融事業，除其當前業務外並從事許多為國服務的工作。



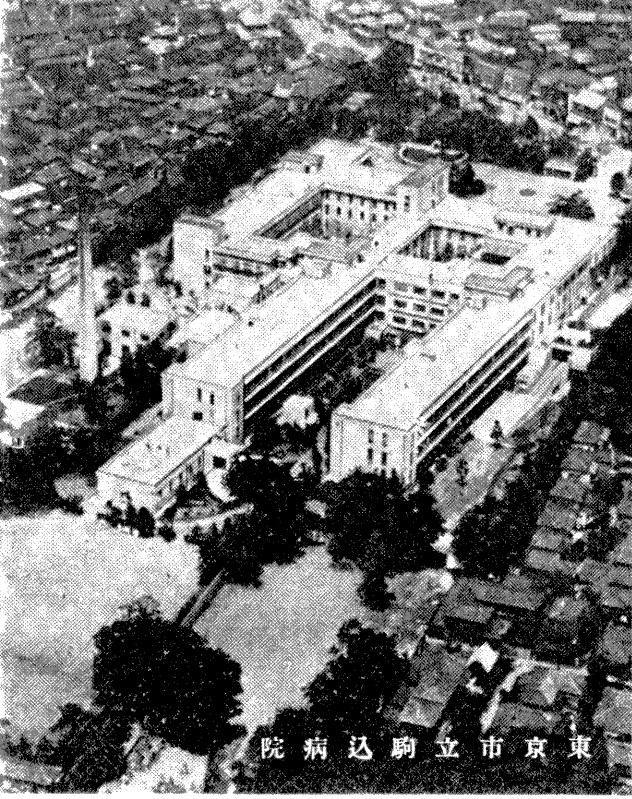
官立工業大學之全景



工業大學實驗室



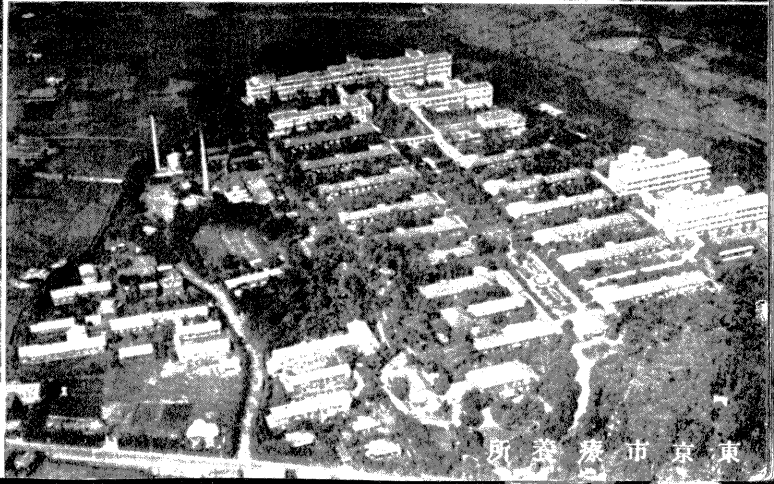
文理科大學正門



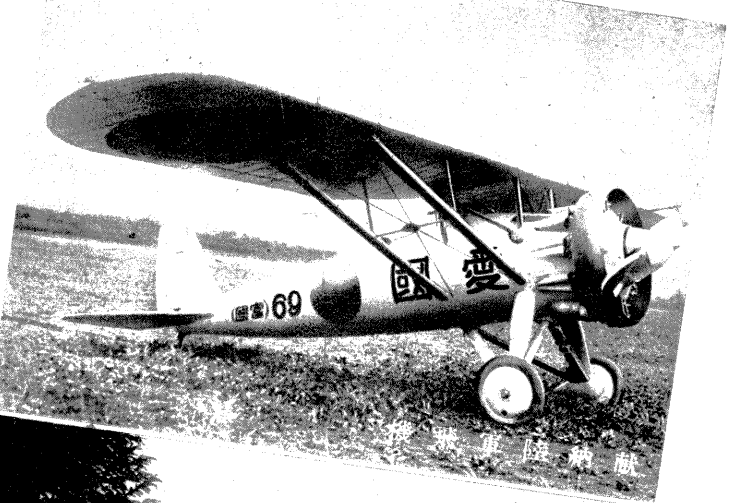
東京市立駒込病院



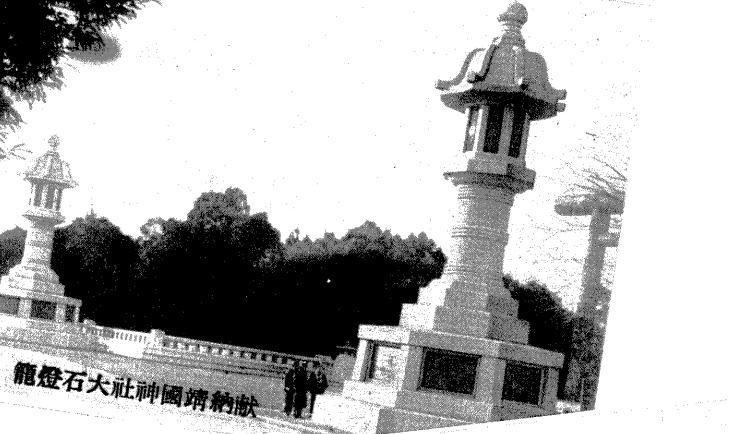
文大理學附屬小學校



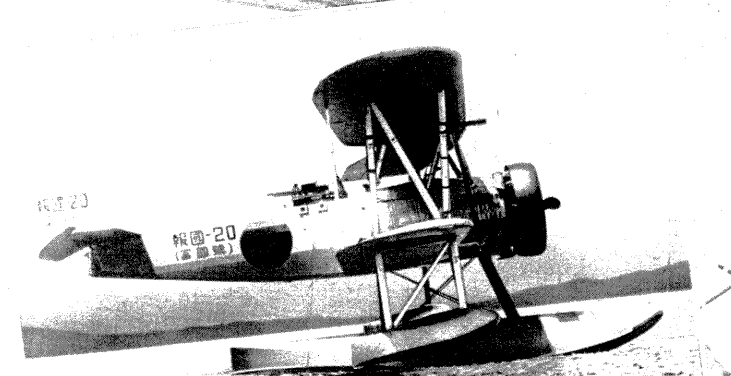
東京市藥師



獻納陸軍飛機



獻納靖國神社大石燈籠



獻納海軍飛機



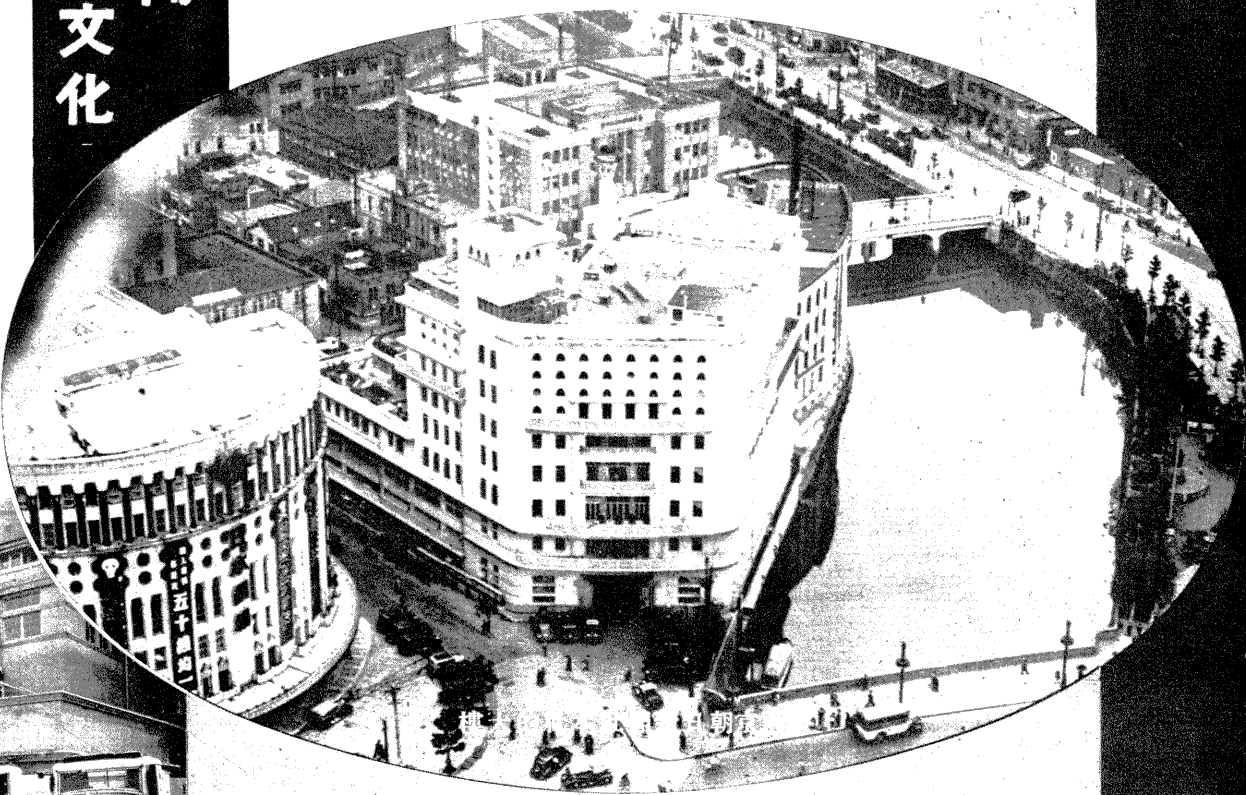
獻納海軍軍艦



獻納靖國神社石鳥居

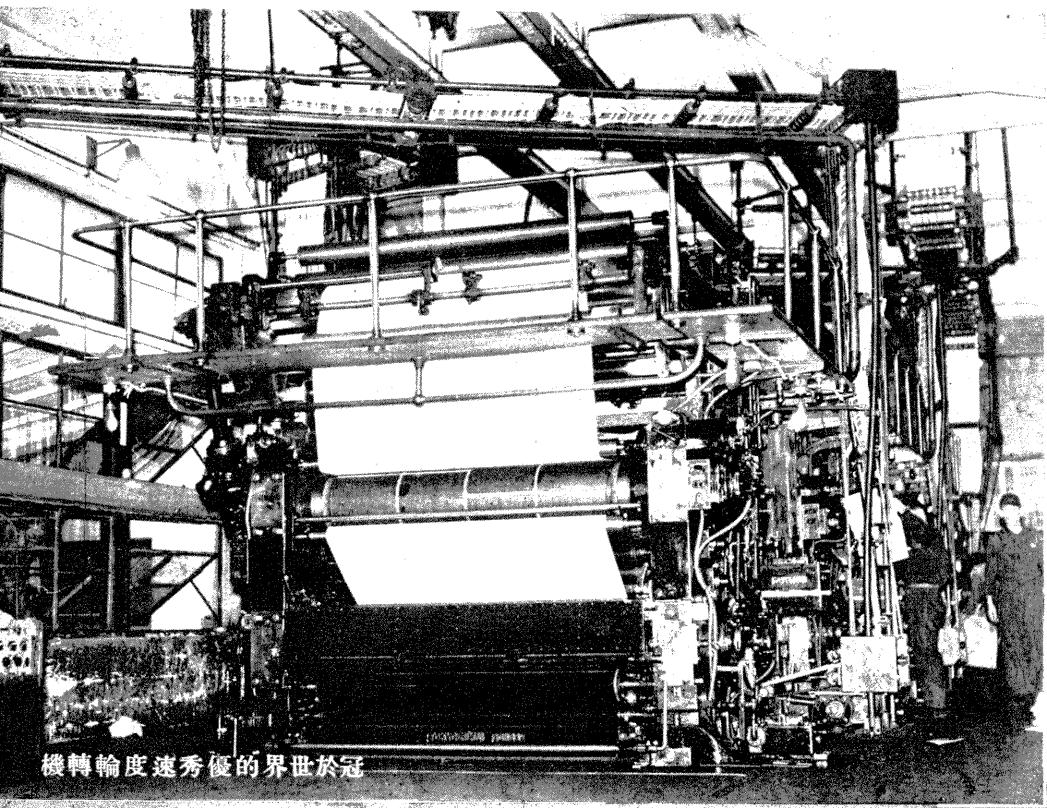


獻納國防館油畫

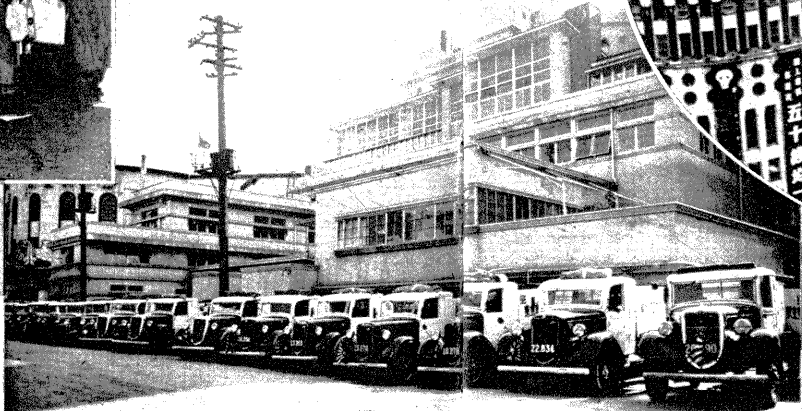


## 新聞 與文化

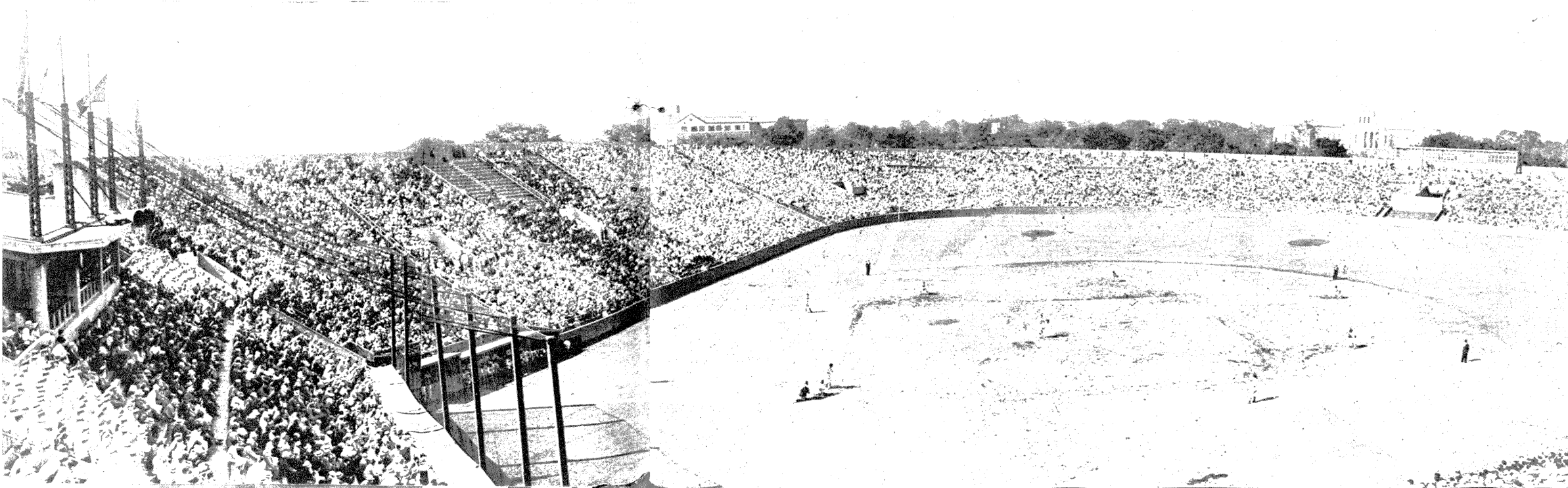
日本的新聞事業，是自明治維新以來，得到急激的進步，任以公道的輿論和文化的先驅，真是為社會的木鐸，而貢獻於國家。就中如東京朝日新聞社與同系的大阪朝日新聞社，實是日本最大而最靈通的通信機關，這兩報所發刊的部數，合共有三百萬以上，於球上設有完全的通信網，而且備有優秀的飛機，電送寫真，印刷技術，以及其他各種社會事業的施設，都是值於驚目的。



機轉輪度速秀優的界世於冠



隊車汽物貨的搬運開新



## 國民最感興趣的六大學聯合球賽

日本著名的六大學的棒球聯合比賽，每年春秋兩季在明治神宮外苑棒球場裡舉行。

這裡充滿天真活潑的青年熱力及純誠真摯的運動精神。如此稱得起模範的大比賽，頗為痛快淋漓。比賽期間的盛況，實非筆墨可能形容。看台擠滿了觀眾，幾無立錫餘地。隨時並將比賽的情形由無線電放送及報紙刊載，傳播至各處，真是全國熱狂到了極點。

# 日本運動

日本運動的進步，也是世界驚異的一項。

自古來的武術，如柔道、劍道、弓道、長刀術等，自大學，下至小學，無不練習。

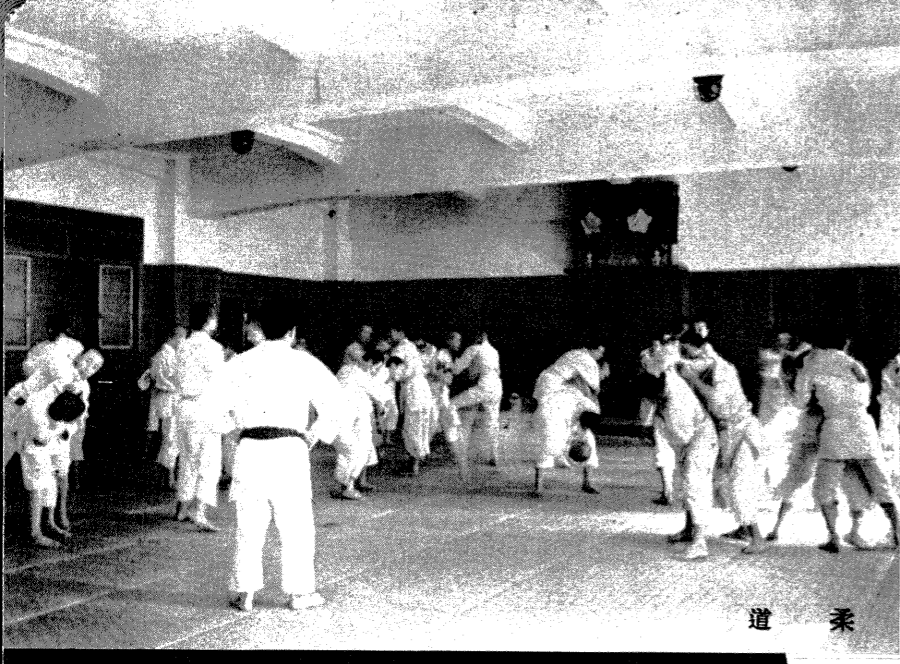
此種武術專為養成日本武士道的精神，對於技術問題還在其末用以訓練學生遵守禮儀，規則及陶冶人格為目的。

關於國際運動，在世界運動大會裡，造成許多新記錄，水上運動，則獨占王座。

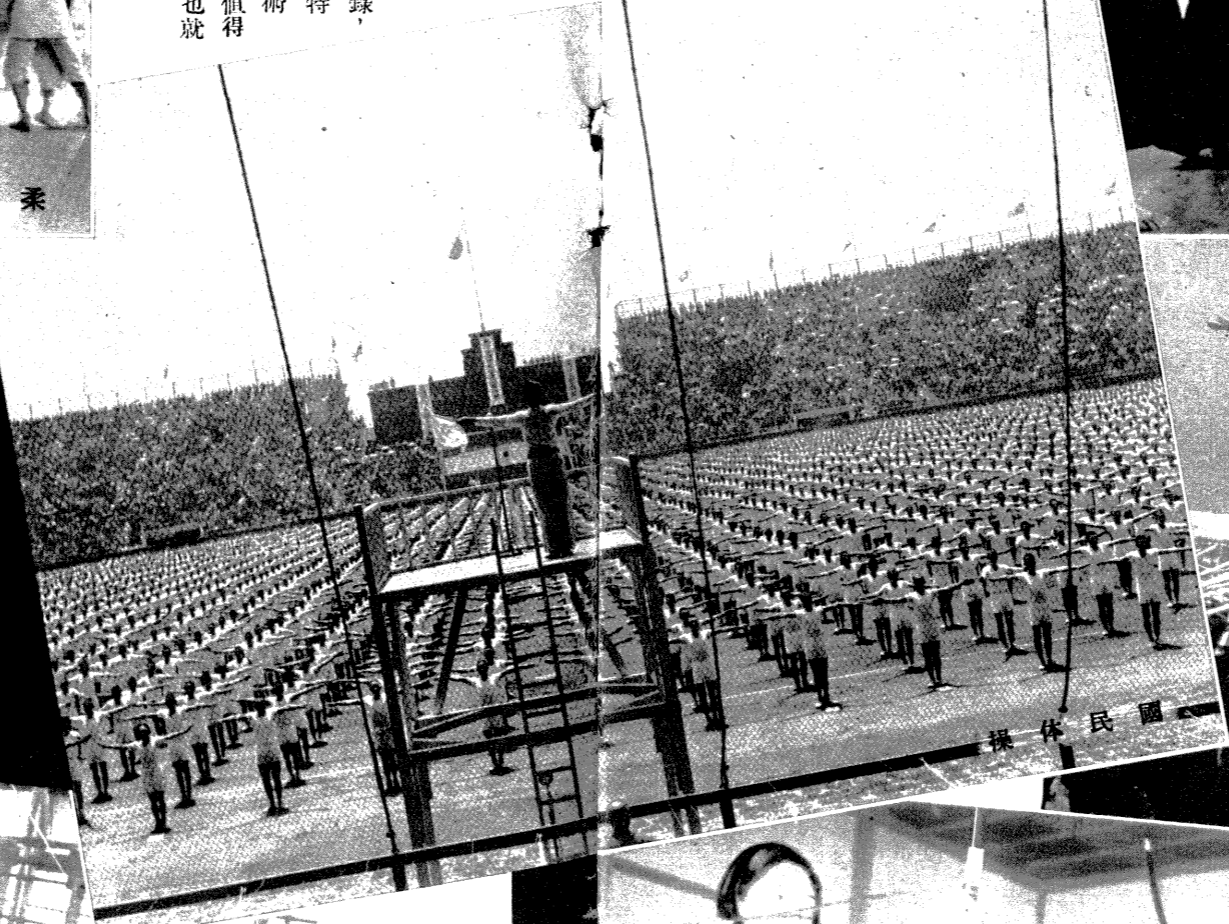
其他各項運動，皆能保持世界記錄，就是在國際運動中，也是與日本獨特的武術相同，對於運動精神比較技術方面重視，這是日本運動界的特別值得記述的優點。其能長足進展的原因也就在此。



劍道



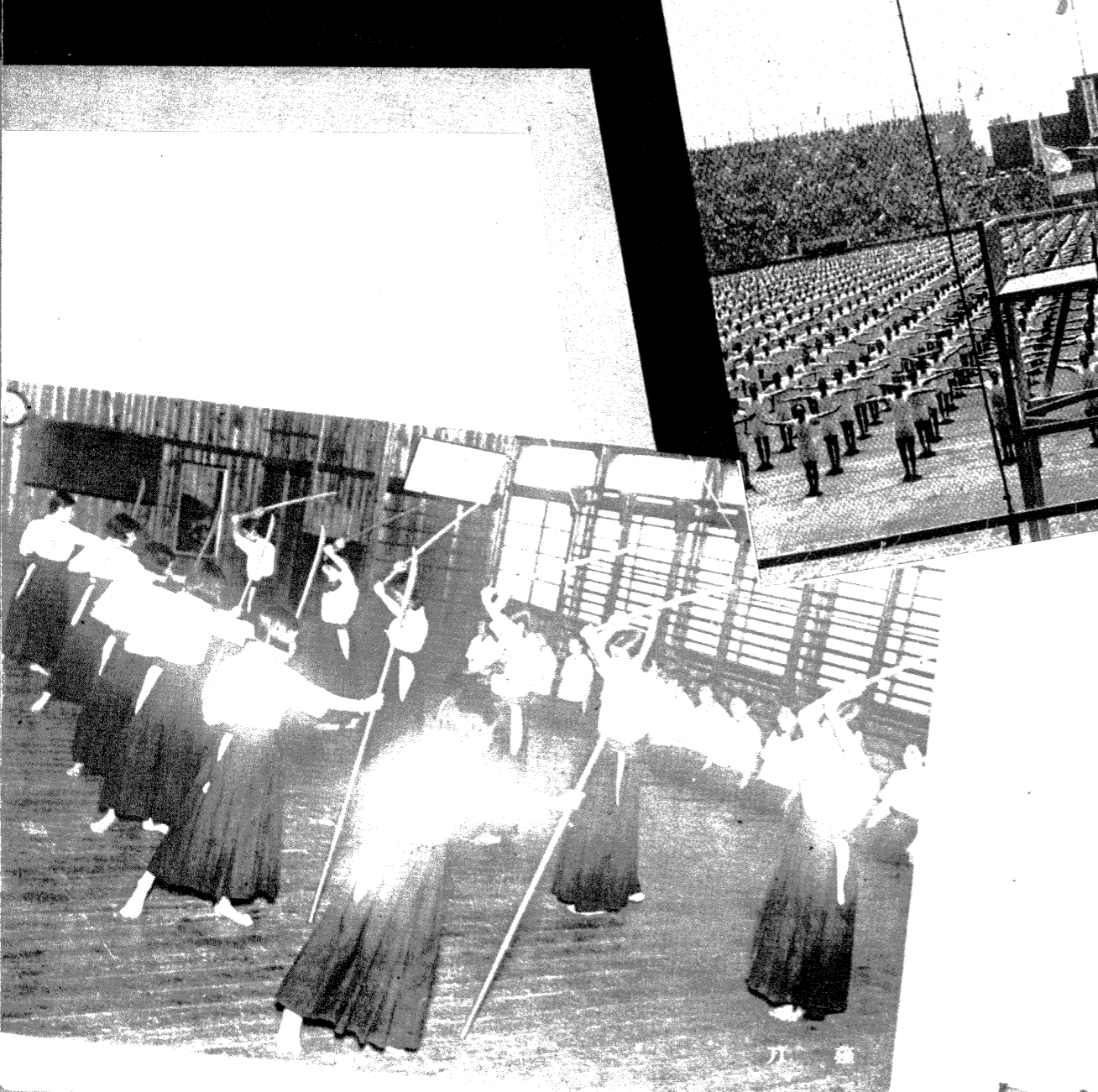
柔道



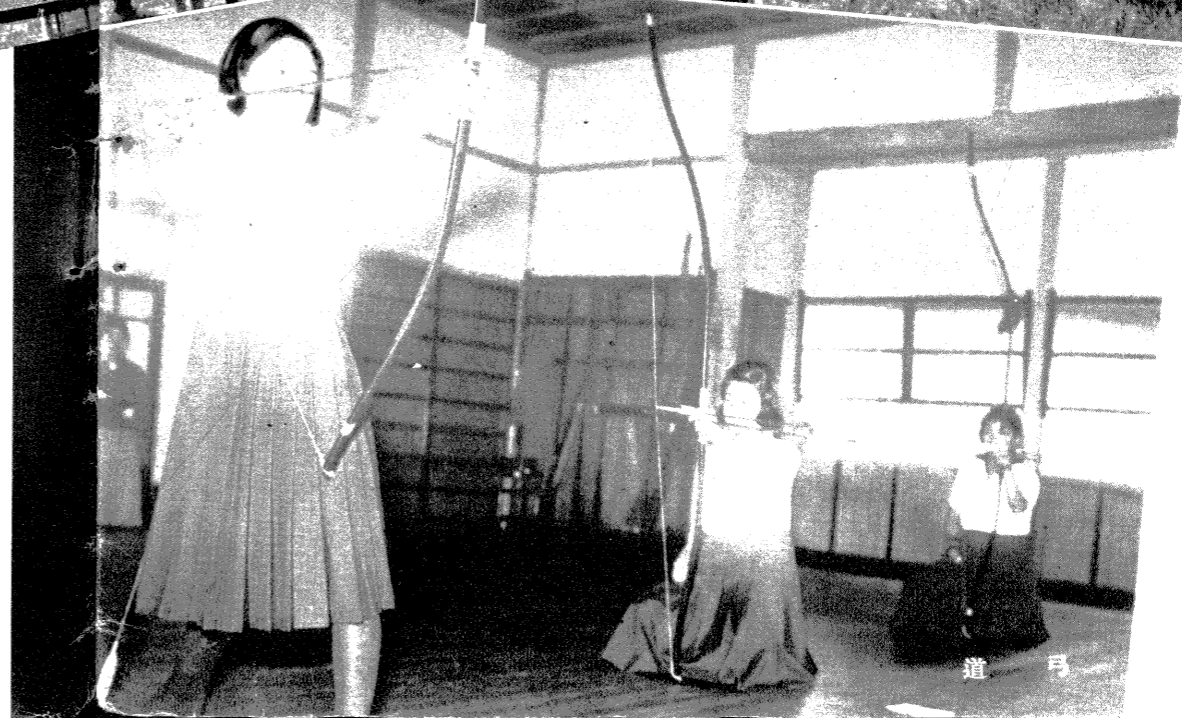
國民體操



劍道比賽



長刀



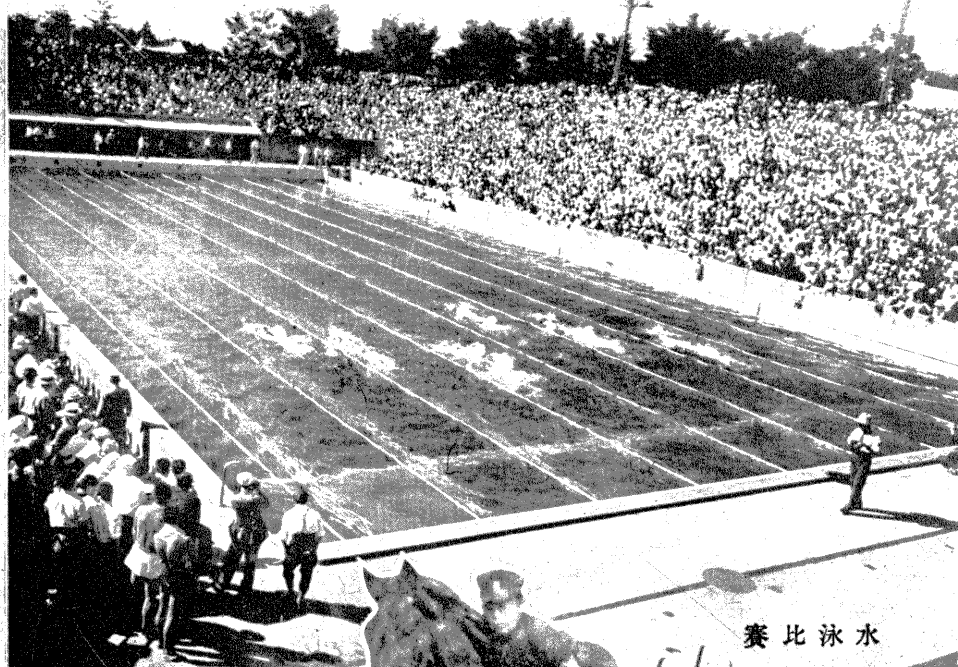
弓道



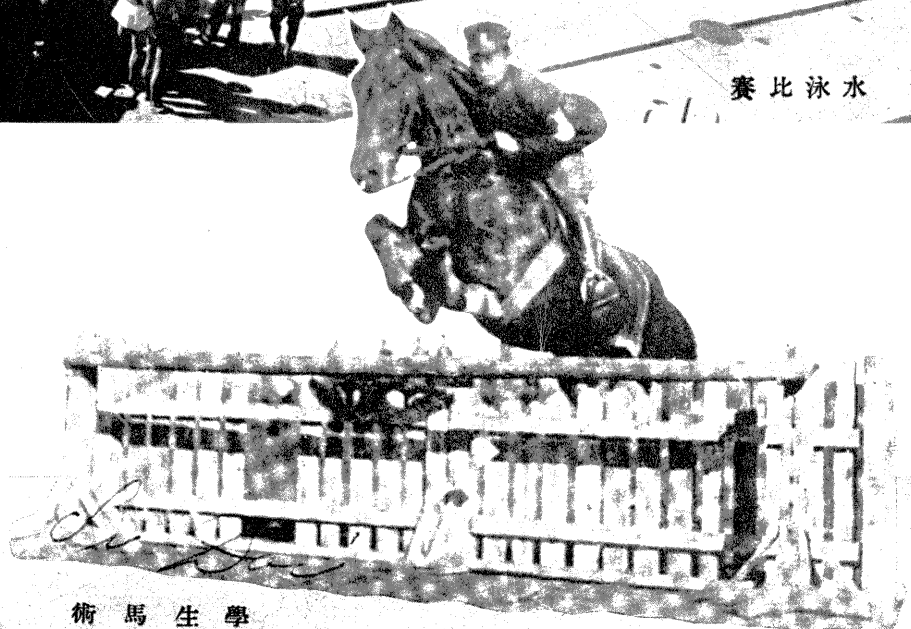
賽比船龍



躍 跳



賽比泳水



術馬生學

上海图书馆藏书



A541 212 0022 1231B



# 安居樂業



麗德雪花

美麗的皮膚創造

ムレクトール

編輯 陸軍省情報部  
發行 尾高三郎  
印刷 東京市四谷區須賀町二

總代理 德化化粧品行 東京平贊平商店

昭和十四年十二月十日印刷 昭和十四年十二月十五日發行

發行所

東京市四谷區須賀町四十二

大空電氣