

漁
業

| |
|-----|
| 33 |
| 117 |
| |

中華民國三十六年九月
行政院新聞局印行



國立臺灣圖書館典藏
由國家圖書館數位化

國立中央圖書館台灣分館

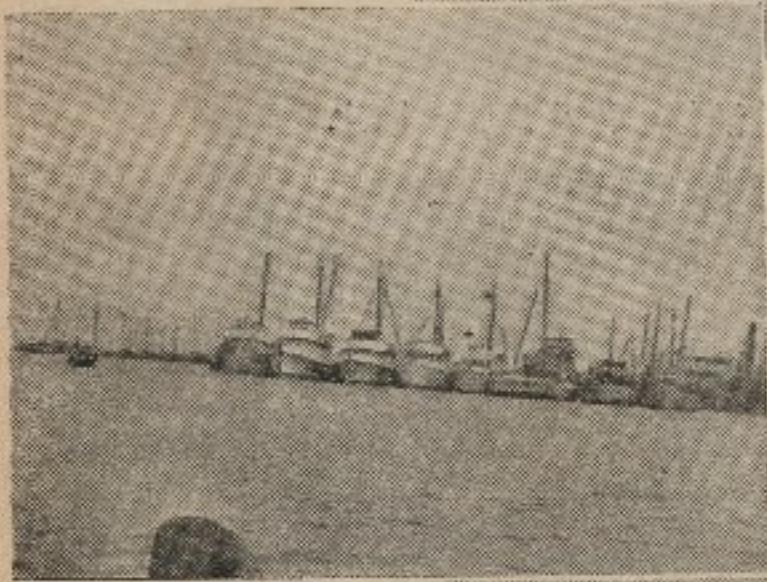
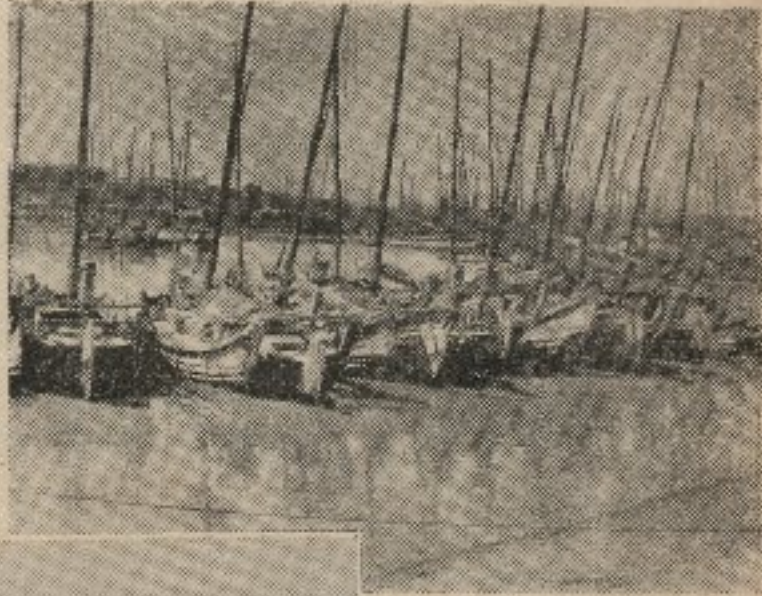


3 1111 003624754

3383

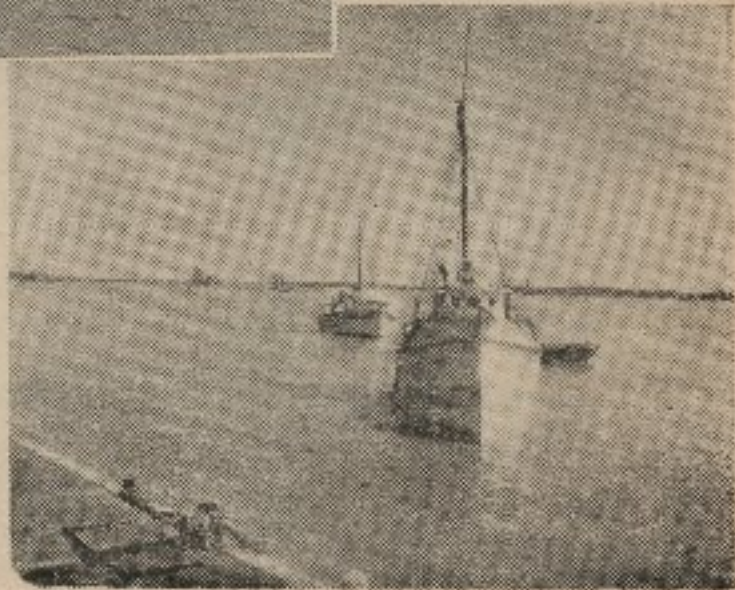
117

(右) 新港漁船帆幟櫛比



(左) 青島小港中待
發之行總漁船
隊

(右) 美式漁船「虹三」
號由美抵滬





輪漁之泊停中港小島青（圖上）



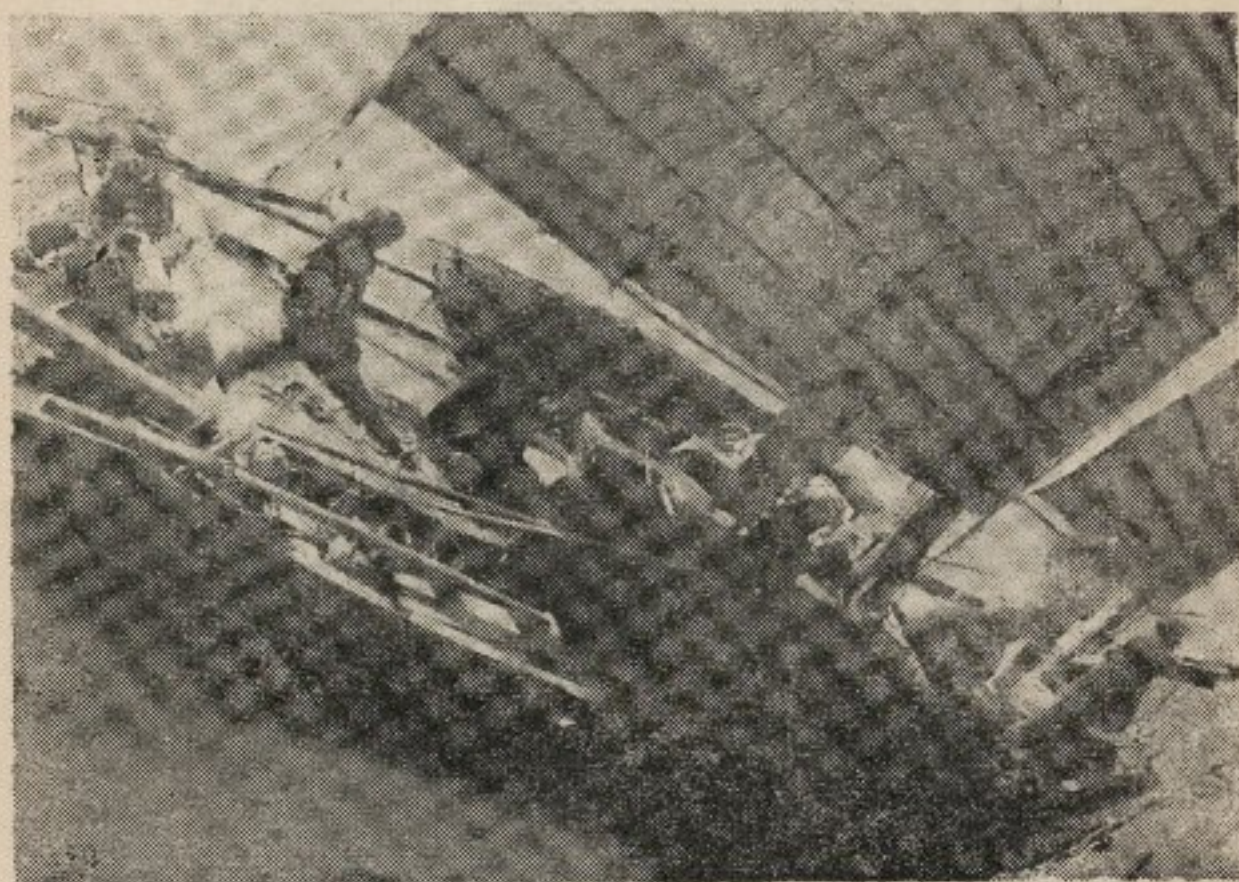
具工之業漁水潛（圖下）



北戴河漁村之臨時房舍



北戴河漁村歸港卸魚



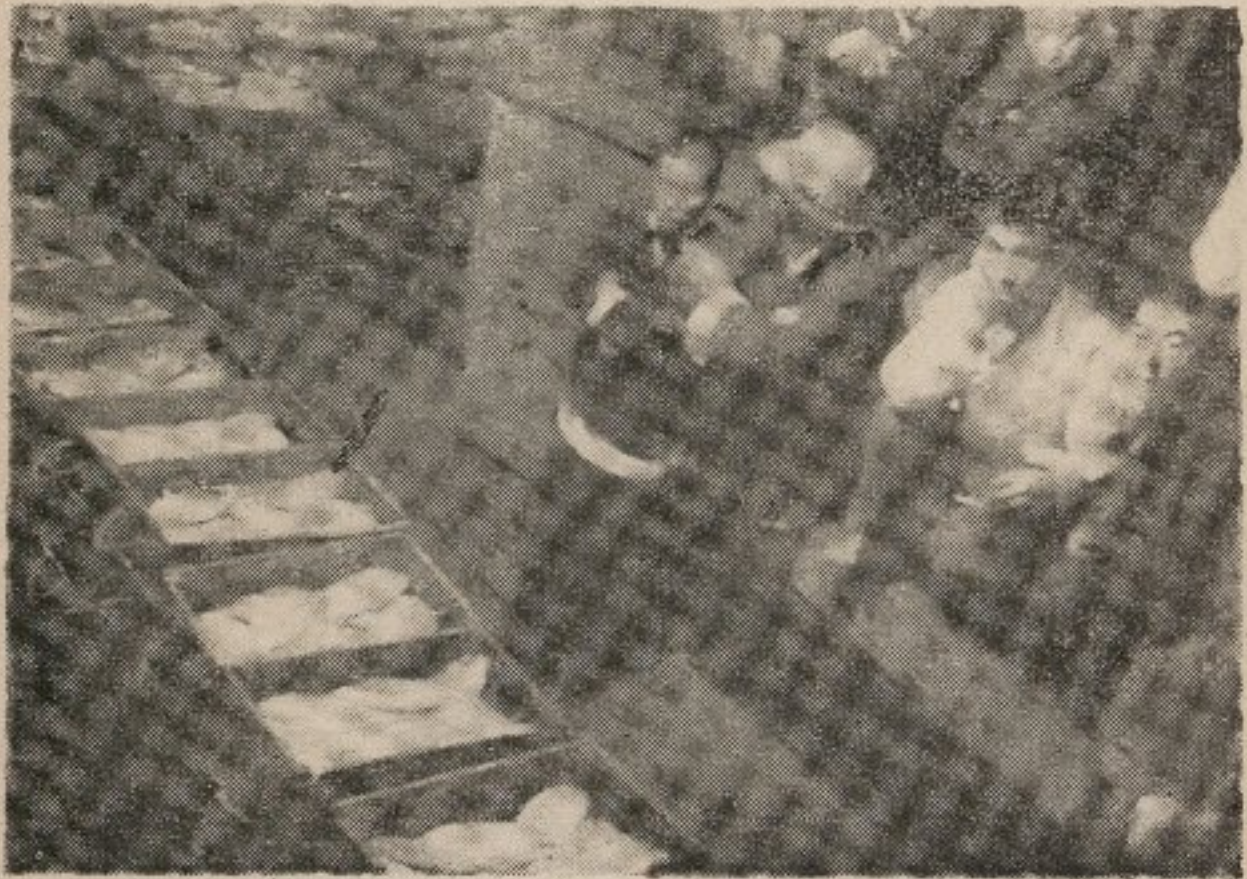
漁出船網拉之口沽大(圖上)



船漁網拉之內灣州膠(圖下)



具釣之村漁一島皇秦（岡上）



售出拍待箱魚列整場魚島青（岡下）

漁業目錄

一 前言

二 戰前我國漁業狀況

(一) 漁政設施及變遷

(二) 水產教育

三 我國漁業衰落之原因

(一) 外人侵漁

(二) 漁民經濟

四 全國沿海主要漁場漁區概況



(一) 遼寧省

(二) 河北省

(三) 山東省

(四) 江蘇省

(五) 浙江省

(六) 福建省

(七) 廣東省

(八) 台灣省

五 戰後復員設施與現狀

魚業目錄

漁業

一 前言

漁業爲國民經濟部門之一，且與國防有密切關係。我國提倡漁業，爲時極早。按諸史乘，庖羲氏卽作耒耜網罟，以佃以漁。管子興漁鹽之利，齊國賴以稱霸；范蠡以養漁致富，至今傳爲美談，可知我國早年已知其重要。然積年以來，墨守舊法，未予合理之改進，致晚近遭受外人侵漁，喧賓奪主。復於抗戰期間，飽經敵僞摧殘掠奪，直接形成今日之衰落狀況。惟自勝利以後，朝野上下，莫不以漁業有關於國防關係重大，且強鄰新收，亟應乘此大好時機積極振興漁業，一則以永奠海疆之安全，一則以增加國家之財富。有志之士，殫精竭慮，銳意經營，卒使殘破之漁業，不數年而面目爲之一新。但如何發揚光大我國漁業，則猶待我人不懈之努力。按地球全面積爲五二〇、一〇〇、八〇〇平方浬，水之全面積爲三六五、九八二、四五〇平方浬，卽佔地球全面積千分之七百十三，大過陸地面積二倍又百分之五十四。陸地所有之動植物，除鳥類外，均限於地面。而於水中生活者，則隨其深淺差別，而有各種不同之生物繁殖其中。海之最深處，爲九、七八八米，平均深度爲三、六八〇、米，由其全面積算其全體積，爲一、三三〇、〇〇〇，

〇〇〇、立方呎，不難想見可供其生活區域之廣，數量之大，不但吾人之食料可取之於茲，且有無限之工業原料，賴其供給。現全世界各國可能捕魚區域，除捕鯨者外，均接近大陸，水深二百米以內，其面積約為九百萬方呎。然今日已被開發之漁場面積，為一、六七九，〇五二方呎，每年之總產量為一二、〇〇〇、〇〇〇噸，價值二十億元，漁業從業人員三百萬人。

我國沿海線全長一萬四千餘里，以距海岸一百公尺以內視為魚場，其面積為二八五、四八一方呎。據戰前統計，全國機器漁輪三九一艘，總噸數為二九、三七〇噸，舊式漁帆船九九、六二八艘，計七四七、二一〇噸，直接從事捕魚漁民四六五、五〇〇名，連同間接以漁為生者七百萬人。鹹淡水魚類總產量二百二十一萬四千餘噸，日本於我國沿海之所捕數量在內，由此可見漁業在各種產業中所佔地位之重要。我國漁船數雖不少，而捕獲量則有限，不足供應國內需要。據民國二十二年由各國進口魚介海產統計，總數達二、五〇八、八八一、海關金單位，以鹹魚為最巨，乾蝦，海參，青鱗魚，魷魚等次之。此皆吾國捕魚技術，設備落後陳舊，未能充份生產所致。

二 戰前我國漁業狀況

我國沿海遼寧、河北、山東、江蘇、浙江、福建、廣東、等七省，海岸線長一萬二千餘里。沿岸島嶼星羅棋布，港灣縱橫交錯。海底類多平坦，寒暖流交會，水溫適宜，復由各大小河川注

入無限有機物質，因之浮游生物繁殖頗盛，魚介產量隨之而豐。然我國戰前手操網漁輪，以威海衛烟台較為發達，上海多為拖網漁輪，總數三九一艘，餘均採用木帆船。木船速度既慢，船身又小，無法抵禦風浪，僅能限於近海作業。茲將各省於戰前之漁業狀況，列表如左：

戰前沿海各省市漁船漁輪漁民數重要漁業概況表

| 省市別 | 漁帆船艘 | 漁輪數 (艘) | 漁業人民數 | 每年漁數量 | 重要漁業名稱 |
|-----|-------|------------|----------|------------|-------------------------------------|
| 遼寧省 | 3351艘 | | 25,000人 | 4600,000担 | 流網漁業 延繩釣漁業 張網漁業 風網漁業 利網漁業 打網漁業 |
| 河北省 | 8705 | 手操網輪 4艘 | 232,000戶 | 197,400担 | 張網漁業 大網漁業 風網漁業 電網漁業 地電網漁業 流網漁業 曳網漁業 |
| 山東省 | 12717 | 手操網輪 95艘 | 230,000人 | 295,685担 | 手操網漁業 風網漁業 延繩釣漁業 流網漁業 曳網漁業 |
| 威海衛 | 608 | 手操漁業 250艘 | 2,509人 | 1,484,800担 | 手操網漁業 風網漁業 延繩釣漁業 流網漁業 |
| 青島市 | 1594 | 手操網輪 70艘 | 7,123人 | 40,033担 | 手網漁業 延繩漁業 釣漁業 流網漁業 |

| | | | | | |
|-----|-------|----------------------|----------|------------|------------------------------------------------------------------|
| 江蘇省 | 4000 | 手操網漁輪 2艘 | 十餘萬人 | 2,558,040担 | 手操漁業輪船拖網漁業 張網漁業 流網漁業 網漁業 延種釣漁業 黃花魚張網漁船製造業 |
| 上海市 | | 手操網漁輪 2艘 拖網漁輪 20艘 | 940人 | 60213担 | 手操網漁業拖網漁業 |
| 浙江省 | 21459 | 手操網漁輪 2艘 | 235,922人 | 2,353,704担 | 大網網漁業 流網漁業 小網網漁業 網漁業 小釣網漁業 大釣網漁業 冰鮮漁業 漁船建造業 |
| 福建省 | 10294 | 手操網漁輪 6艘 | 98,723人 | 5,802,604担 | 延種網漁業 流網漁業 利網漁業 網漁業 建網漁業 業 船網漁業 船建造業 |
| 廣東省 | 14900 | | 五十一餘萬人 | 695,208担 | 拖網漁業 流網漁業 利網漁業 業 外海釣漁業 重要漁船建造業 |

(一) 漁政設施及變遷

滿清初年海疆多事，大臣左文襄因鑒於漁業關係國防，曾令沿海各省當局，籌辦漁團，對於各省勸業道農林科設水產股，專管水產事宜，此為水產行政組織之嚆矢。時歐化東漸，外人互市日繁，人民漸知水產事業之重要，於是乃有南通張季直奏請設立漁業公司。當時設北洋與南洋兩公司，前者歸馮國璋經理，後者則由張氏自理。各購新式漁輪，從事採捕，并掌理行政事宜，頗

有漁業國營，政商合一之勢。但終以政治腐敗，且缺乏振作之幹部人才，各公司無形中均歸消滅。辛亥革命軍起，新政府成立，設實業部，漁政即歸其管轄。旋該部分爲農林工商二部，漁政歸農林部，由部設立漁業局以司其事，此爲中央漁政設立專局之始。民國三年七月，農林部與工商部合併爲農商部，水產與畜牧合併爲漁牧司。十五年國民政府奠都南京，改農商部爲農礦部，原有漁牧司改爲漁牧科。二十年農礦部與工商部合併爲實業部，原有漁牧行政統由農林司主管。二十九年七月一日農林部成立，設立漁牧司，因全國漁業日益發展，事務紛繁，乃於三十五年十二月一日設立漁業司，并設冀魯、江浙、閩台、廣海等區海洋漁業督導處，從事改進漁業技術。

於三十六年一月設立中央水產實驗所，專司水產試驗研究事宜。至於各省漁業行政，均屬建設廳掌理。民國十一二年間，遼寧河北兩省，設立漁商船保護局；山東省設有漁業合作社指導處，上海市設有漁業指導所，浙江省於二十五年春設立漁業管理委員會，均直隸省市政府，嗣以戰事發生而裁撤，所有業務劃歸建設廳掌理。於二十六年春在遼、台、滬分別設立第一二三區漁業管理處。二十七年春成立漁區漁民合作金庫。三十一年在金華設立養漁場，福建省亦於二十九年秋季創立省漁業管理局。其餘各省均經淪陷，故無若何設施。勝利後，浙江省首先合并原有三個漁業管理處，與溫區漁民金庫，成立浙江省漁業局。遼寧安東兩省，亦先後成立各該省漁業管理局。山東省養漁場亦於三十五年成立。至山東台灣兩省漁業行政則歸各該省農林處設科管理。河北廣東

則由建設廳設股管理，迄無專管機構之設立。

(二) 水產教育

世界各國莫不重視水產事業，故水產教育亦日漸發達，荷蘭即有水產學校卅餘所。日本全國則有各種程度之水產學校共三百餘所。我國自前清宣統元年，前直隸總督選派孫鳳藻先生赴日調查水產事業返國後，乃籌設直隸省水產講習所，是為我國水產教育之開始。民國元年江蘇省亦於吳淞口炮台灣成立水產學校，後山東、奉天、浙江、福建、廣東等省，均經先後設立水產職業學校。江蘇省並在省立連雲港師範學校，添設漁材師範班。至北伐成功後，始改為初級水產職業學校。福建省海外僑民，集資設立集美航海學校，內設水產科。至此沿海各省均有水產學校之設立，可謂盛極一時，二十六年戰事發生後，全國水產教育機關，除廣東水產學校遷至紫金縣，集美遷至大田縣，勉強撐持渡過難關外，其餘各校均隨省境淪陷停辦。至二十八年教育部在國立二中增設水產科，於三十二年就二中水產科單獨設立國立四川高級水產職業學校。其次浙江省各區漁業管理處，曾在各漁區設漁民小學七所，計沈家門、定海、石浦、石塘、坎門、三盤、楚門各一所，此為我國水產教育最困苦慘淡時期。抗戰勝利，國土重光，台灣歸復，海疆擴大，雖在殘破苦難之中，河北水產專科學校首先恢復。遼寧浙江等高級職業學校，亦均先後復校。國立四川水

產學校遷至崇明，改由江蘇省接辦。福建水產學校，廣東省海事專科學校，均於抗戰末期籌備設立。安徽省爲發展該省淡水漁業起見，亦於三十五年度成立水產學校一所。台灣原有公立水產學校二所，一在澎湖，一在基隆，並在高雄設立分校。最近教育部復在浙江平湖境介浦設立國立高級水產學校。又國立山東大學復旦大學均於三十五年度添設水產系。茲附全國水產學校表列如下：

全國現有水產學校一覽表

| 學校名稱 | 負責人 | 校址 | 復校日期 | 現有班次及學生數 | 現有教職員 | 程度 | 本預算 | 備考 |
|----------|-----|------|------------|---------------------------|-------|----------|----------|--------------------------|
| 江蘇省立水產職校 | 王剛 | 江蘇崇明 | 由川遷蘇三十九年五月 | 漁撈六班製 造六班養殖 三班共三十三人 | 六十七人 | 高中 | 經常八四〇〇〇元 | 原係國立四川水產校 民國廿九年 成立 |
| 浙江省立水產職校 | 楊憲棠 | 浙江定海 | | | | 高中 | | 尚未正式復校 |
| 安徽省立望江職校 | 鄒挺 | 安徽望江 | 三十五年創辦 | 漁撈養殖各 二班共二〇〇人 | 二十八人 | 高中 | 經常四九〇〇元 | |
| 山東省立水產職校 | | 山東烟台 | | | | | | 被共軍佔據 |
| 遼寧省立營口職校 | 劉中原 | 遼寧營口 | 三十五年四月 | 高級四班初 五班共四六八人 | 二十四人 | 高中 初中 | | |

| | | | | | | | | |
|----------|---------|---------|--------|--------|--------|---------|---------|---------|
| 科校 | 校 | 職校 | 台 | 產 | 台 | 海 | 校 | 學 |
| 河化省立水產專 | 廣東省立海事專 | 廣東省立汕尾水 | 灣省立澎湖初 | 灣省立基隆水 | 灣省立基隆水 | 私立集美水產航 | 福建省立水產職 | 上海市大公職業 |
| 張元第 | 姚煥洲 | 黃學萃 | 吳南 | 周監殷 | 周監殷 | 俞文農 | 黃文豐 | 許恆年 |
| 天津 | 廣東 | 廣東 | 澎湖 | 高雄 | 基隆 | 福建 | 福建 | 上海 |
| 年三十七月五 | 年三十八月四 | 年二十一十月四 | 年三十五月四 | 年三十四月四 | 年三十四月二 | 辦七年創 | 年三十七月二 | 年三十五月五 |
| ○四班共一二二人 | 一機各一〇人 | 五科二班共撈 | 六人 | 九人 | 四人 | 六班共一二二人 | 五人 | 六班一〇人 |
| 人二十六 | 五人 | 人三十二 | 五人 | 五〇人 | 人二十五 | 十八人 | 十五人 | |
| 專科 | 專科 | 初高級 | 初級 | 中初高 | 高中 | 高中 | 高中 | 高中 |
| | ○八二二〇元 | 元〇八三〇〇 | | 三千 | 十三萬 | 三五七〇元 | 〇三八六元 | 八千萬 |
| | 一訓內班附設 | | | | | | | |

| | | | | | | | | | |
|------------|-----|-----|--------|--|--|--|--|--|--|
| 國立復旦大學水產系 | 章益 | 市上海 | 三十五年增設 | | | | | | |
| 國立山東大學水產系 | 趙太作 | 市青島 | 同前 | | | | | | |
| 上海市立吳淞水產學校 | 侯朝海 | 市上海 | 卅六年 | | | | | | |

據調查結果，全國各級水產學校畢業學生，約三千人。戰後除吳淞水產學校全部被毀，一時尙難恢復外，大部均先後復校。新成立者亦有數校。因戰時損失甚大，新校成立伊始設備之簡陋，在所不免。然果以水產事業爲重，亦不難於三五年後有驚人之成績。

我國漁業衰落之原因

我國過去漁業之衰落，有外來與內在兩種原因，且互爲因果。我國因受不平等條約之束縛，外國漁輪遂肆無忌憚，闖入我國領海，任意侵漁，飽載以去。而我國漁民仍沿用舊式工具，毫無改良，捕撈數量不敷市場需要。後因當時國人漠視漁業之重要性，聽其自生自滅。漁業既無力改進，漁權亦因之喪失殆盡。

(一) 外人侵漁

侵入我領海捕漁之國家，日本實爲始作俑者。但過去之侵漁，尙係無組織的，規模較小。迨

一九一四河口灣廳官府小艇隊，和口本陸軍省水產局之試驗船及飛車丸等，調查我東海南海漁場，關東廳水產試驗場，歷年不斷調查黃渤海海洋狀況後，每年召集東，黃渤海會議，集合有關人員討論黃渤海拖網漁業及機船曳網漁業方針，以及生產調查事項。不但我國領海水產，彼等予取予求；即海岸港灣形勢，彼等亦洞悉無遺。我國沿海所產之鱈魚，頗為豐盛，日本視為珍品，大事捕獲。近年來幾有絕種之慮。日本漁輪，不但於我國沿海捕漁，并故意航至我漁民所敷漁網地區割裂漁網以致漁民蒙受甚大之損失。戰前歐人以大連、上海、香港等作為漁輪根據地，將所捕獲之水產品，傾銷我國市場，因之魚價低落并以大批鹹乾水產品，從其國內輸入，左右魚類市場。我國不但每年有巨大之漏卮外溢，且使我國新式漁業無法發展，舊式漁業日趨破產。戰前日本不但漁輪滿佈我國沿海，且經常在我國漁場捕撈者，有共同漁業株式會社等八公司，合計漁輪七十五艘。但據台灣水產報告，日本之長崎、佐賀、福岡、山口等縣之手操網漁輪，在我國東海捕漁者，計達一千二百艘之多。每艘每年平均以捕獲價值三萬元計合共三千六百萬。數額之巨，至為驚人，茲將一九三〇年日本拖曳網漁業公司，及船數，及日本輸入我國各種主要水產品，列表如下：

一九三〇年日本拖曳網漁業公司及船數表

| 公司名稱 | 船數 | 住在地 | 公司名稱 | 船數 | 住在地 |
|----------|-----|-----|------------|----|-----|
| 共同漁業株式會社 | 五二支 | 神戶 | 樺太漁業株式會社 | 五支 | 函館 |
| 株式會社林兼商店 | 五支 | 下關 | 奧田卜口漁業部 | 二支 | 下關 |
| 博多卜口株式會社 | 五支 | 福岡 | 紀平合資會社 | 一支 | 長崎 |
| 第一冰產株式會社 | 四支 | 神戶 | 國際工船漁業株式會社 | 一支 | 東京 |

一九三〇年日本輸入我國各種主要水產品表

| 種類 | 一九二九年 | 一九三〇年 | 一九三一年 | 一九三二年 |
|-------|-------------------------|-------------------------|-----------------------|-----------------------|
| 海參 | 實數 八四六・九五六 % 三六・七八 | 實數 六一・三七六 % 三・二二 | 實數 八五〇・一三七 % 三一・八七 | 實數 五三三・二七〇 % 二八・八五 |
| 江瑤柱 | 實數 九六一・三〇〇 % 七五・八一 | 實數 四七八・六六六 % 六六・八五 | 實數 四九一・八四三 % 六二・一三 | 實數 三九〇・三八九 % 九五・三〇 |
| 魷魚 墨魚 | 實數 九七七・〇〇六 % 四五・四四 | 實數 六六六・五五九 % 三〇・三六 | 實數 四三五・七七九 % 三〇・〇〇 | 實數 三九二・四六六 % 三二・二〇 |
| 未列名鹹魚 | 實數 一・九一六・二九二 % 二〇・二九 | 實數 二・六六五・九一三 % 三四・九六 | 實數 三八〇・四三七 % 六・四三 | 實數 三八九・三六六 % 五二・三一 |

| | | | | | | | | |
|------|---------|-------|---------|-------|----------|-------|-----------|-------|
| 散裝蝦乾 | 二四〇・二四六 | 一二・六五 | 一九七・四二七 | 一一・九〇 | 五六・六四九 | 二・五二 | 七二・四二六 | 三・一八 |
| 海帶海菜 | 三・三六・九四 | 八五・二七 | 二・六三・六〇 | 八八・七六 | 一・九五・六九五 | 八〇・五五 | 一・四八二・六〇九 | 七九・四三 |
| 鮑魚 | 三九・二六八 | 五七・六四 | 二〇一・八〇九 | 五三・二二 | 四九・七四九 | 二六・四九 | 二〇・四六八 | 五二・八七 |

(二) 漁民經濟

全國漁民，秦半猶如佃農，自己並無生產工具。出海捕魚，必須向備有漁船漁具者租用。在出漁前尚須修理漁輪漁具，購備出漁期間必須用品。漁村向無銀行或錢莊之設立，一切資金借貸，全向魚行魚商貸借外，別無他法。漁民除應付利息外，并限定所捕魚類悉數交與原貸主專賣，不得私自另托他行出售。因有此項限制，魚行可以任意規定價格。而用秤又弊端百出。普通一担二三十斤作一百斤，甚至使用手法，有以一百六七十斤算作一担者，并仍按其價值，扣去百分之五至十之佣金，每至漁汛終了，以漁獲物換取之代價，除償還船具，租金利息等，并除去各種所謂漁會費，神會捐等等外，所餘無幾。是則漁民生活之改善，實屬刻不容緩。

整個漁業，既有上述各種原因，復以國內有關工業不發達，漁船漁具不足，以致未能有充份之發展。然我國沿海面積共二八五、八四一、平方哩。估計每平方哩每年可產魚介類十噸，合計

可產二、八五八、四一〇噸。每噸以現金最低價每噸一百二十元計共值三四三、〇〇九、二〇〇元。如此龐大之生產數字，不但可增加國民食糧，運銷國外，且可間接促進有關生產事業之發展。今日本漁業隨戰事失敗而瓦解，自不易於短期內恢復。中國不特可取回其沿海漁利，且可合理合法從事發展遠洋漁業。漁業之前途，實無限光明。而現階段之良好機會，我輩尤不可掉之以輕心。

四 全國沿海主要漁場漁區概況

我國沿海遼寧、安東、河北、山東、江蘇、浙江、福建、廣東、台灣九省海岸綫，長達一萬四千餘里。沿海漁場約計二八五、八四一方哩。各省沿岸島嶼港灣，縱橫交錯，海岸海底多屬平坦，均為良好之漁場。茲將各省主要漁區漁場，分別述後：

(一) 遼寧安東二省

遼寧、安東地瀕黃渤二海，東從鴨綠江之安東縣起，西至綏中縣與山海關毗連處止，海岸綫長達八百哩，與山東半島相對。中貫廟山羣島，而扼黃渤二海之咽喉。其全部漁場，可分為下列三大區：

(甲)自安東經莊河縣而至貔子窩之沿海及外海，其中著名的漁場爲(一)鴨綠江外海。自鴨綠江至大鹿島之間。(二)海洋島附近。以海洋島爲中心，東北南海面至獐子島附近。(三)五馬島附近。即五馬島附近及其以南海面。(四)廣鹿島海洋。自獐子島外海至廣鹿島間。

(乙)自大連前海至熊岳城之沿海及外海，其中重要漁場爲：(一)大連前海，即小平島大孤山島海洋，(二)旅順前海，老鉄山海洋龍王塘等處。(三)圓島附近及南面海洋。(四)遇岩附近即面海洋(五)廟山列島附近，即廟島列島東方海洋。

(丙)爲遼東灣一帶，自熊岳城以西至綏中之沿海及外海。其中重要漁場爲：(一)鮫魚圈海洋，從遼海熊岳城海洋之間。(二)菊花島外海，菊花島桃花島附近。

(該省等沿海重要漁類魚期概況見附表一)

(二) 河北省

河北省海岸，南至老黃河口山東分界，北至山海關與遼寧分界，完全在渤海灣以內，海岸線長期一千一百十九裡。沿岸斜度平坦，自二三尋逐漸深入至十餘尋。底質大部爲泥質，且大沾口至沙壘島以北，沿海積有細沙，海水愈近岸愈爲深黃色，因白河梁河等河流之水分，均挾有多量黏土，海溫於五月傾南部淺海急激上昇，再傳播於渤海之中央部。沿岸港港頗多，較著名漁場爲：一、老黃河口外海，即與山東毗連之處；二、沙壘田島附近，即白河口至潘河口外海；三、梁

河口外海與秦皇島附近，即洋河口至臨榆之石河口外海。

該省沿海主要魚類、漁場、漁期概況，列表於后。（見附表二）

（三）山東省

山東省北起老黃河口，南至安東衛，島嶼港灣，縱橫交錯，海岸綫長達一千二百餘公里。茲將該省各漁場，自南至北，順次列舉如下：（一）嵐山頭沿海及外海。（二）董家口漁場，為諸城縣處在海口王家灘之間（三）水靈山島附近，該島位於膠州灣之東南隅，與靈山衛遙遙相對。（四）竹岔島，距青島三十里，在薛家島之東南。（五）沙子口附近，沙子口距青島約六七十里。（六）海陽外海。（七）五壘島起至靖海衛附近外海。（八）石島及老石島附近，（九）俚島附近及外海。（十）龍鬚島及外海。（一一）威海附近楮島至鳳鳴島一帶。（一二）烟台附近芝罘及嶗山島一帶。（一三）八角口附近。（一四）劉家旺附近。（一五）長山八島周圍。（一六）龍口近海。（一七）羊角溝附近。（一八）老河口附近。

青島市包括薛家島、滄口、李村、陰島、水靈山島等處內灣外海。

（該省沿海重要魚類、魚場、漁期概況見附表三。）

（四）江蘇省

江蘇省海岸綫，始於蘇魯交界汾水鎮之荻水口，迄於金山衛之金絲娘橋，長凡四六〇哩，中經十七縣，其沿海重要港口，有西連島、埭子口、舊黃河口、射陽河口、新洋港、龍門港、鯨港、老壩港、環港、東凌、彭家港、澗水港等，其最大之漁場區域，爲嵎山、花島山、呂泗洋、馬鞍羣島等。

(五) 浙江省

浙江海岸綫，長約七一八哩，地形曲折，港灣甚多。沿海島嶼，星羅棋佈，漁產豐富，爲吾國沿海各省之冠。全省得依地理形勢分爲五漁業區，分述如下：

(甲) 乍浦，在杭州灣中，北連蘇省之金山衛，南接漁鹽之澉浦鎮。

(乙) 沈家門爲舟山羣島之漁業根據地，除舟山本島外，岱衢山、長塗、金塘、大謝、桃花、大橫、等小島四面圍繞，北至江蘇之呂泗岸，南迄菲山洋面。

(丙) 石浦在三門灣口，爲中山先生指定漁業港之一。外爲南由島，水深風穩，灣內之蛇生洋，田灣灣口之南北魚山，均爲著名漁場。南岸健跳河，舊時漁業及養殖業頗盛。

(丁) 海門爲台州亦縣通商之海口，臨海，黃岩，溫嶺之漁港，均以此爲出口。外有浪機山，靈門山南爲金清港，松門港，漁業頗爲發達。松門叅聞名於世。

(戊) 玉環當溫州灣之要衝，與甌江相連，其中小島蕃佈。南有黃大巖山，洞頭山，南箕山

等。

(該省沿海重要魚類漁場漁期見附表五)

(六) 福建省

福建位於北緯二十三度至二十八度，東經一百十六度至一百二十度之間。海岸綫蜿蜒曲折，討有三千餘華里。港灣及島嶼甚多，如西洋島、南菱、虎山、霞浦、三沙灣、梅花瓊頭、興化、南日島、海壇島、泉州、廈門、金門島、銅山灣等。全省沿海分北中南三區。(一)自鎮下關經三沙灣、西洋島至長樂之東沙島止。(二)自東沙島經平潭、南日島至湄州止。(三)自湄州經崇武、晉江、廈門、東山至謂安止。其中最大之漁場，如北區之東壩、北壩、東引島、西洋島、白大洋。中區之葫蘆島、牛山洋、南日島、烏卸島、湄州島。南區之崇武、獺窟、北捻島、南椗島、兄弟嶼等處。

(該省沿海重要魚類漁場漁期概況見附表六。)

(七) 廣東省

廣東省東南瀕海，海岸綫長達一千餘里。海岸港灣曲折，島嶼林立，依其沿海形勢，分全省為四漁區。

1. 潮汕區

潮汕區自饒平縣至福建交界處起，至惠陽縣大鵬灣止。沿海包括饒平、南澳、海澄、潮安、揭陽、潮陽、惠來、陸豐、海豐、惠陽、等十縣。重要根據地如饒平之柘林港、汫洲、海山島、南澳全島；海澄縣之南港，潮陽之達澳、海門；惠來之神泉，靖海港；陸豐之甲子、揭石；海豐、汕尾、捷勝、馬葛、遮浪、鮪門港；惠陽縣之平海墩、頭港、大鵬灣。其中漁場多在於平海、汕尾、遮浪、碣石、甲子、達濠、汕頭、柘林、南澳等處。

2. 港澳區

港澳區以香港、澳門、及中山灣仔為中心地，當珠江入海之口。內通廣州，附近小島林立，漁業發達，為粵省漁業之重要根據地，漁場多在珠江口香港及萬山等近海一帶。

3. 南路區

南路區自澳門以南至海防縣止，為南路範圍，中經十餘縣，其中漁業以台山、陽江、電白、合浦、防城等五縣為最發達。其餘如吳川、新會、赤溪、茂名、廉江、欽縣等，多為小規模漁業。在上述五縣中，最重要之漁業根據地，為台山之廣海、上川島、下川島；陽江之聞坡、沙扒、步頭村；電白之博賀港、水東港；合浦之北海港。又北海港南面海中之圍州島，防城之金沙，紅沙灘等處，漁場多在其附近海面及外海。

瓊州島在雷州半島之南，東南面大洋，西沙羣島在其東南一百四十浬，西面東京灣，與安南相對。沿岸主要之漁港。南部爲陵水、新村、三亞、保平等，港西部爲北黎、海頭洋、捕白、馬林等港。北部爲新盈港、海口港。東爲清瀾港等。漁場均在各港近海。

(該省沿海主要魚類魚場魚期概況見附表七)

(八) 台灣省

台灣省四面環海，海岸綫長達一千餘公里，僅略小於日本九州島。爲寒暖流交流地帶，介於東經一百十九度至一百二十二度十分，北緯二十一度四十五分至二十五度三十八分之間，爲淺海區域，水深僅一二百尺，沿岸多沙灘。東界太平洋，深達二千餘尺。沿岸多岩石，附近島嶼頗多，尤以南部之澎湖列島。最爲有名。水產物之分佈，與海流關係至爲密切。本省東岸自紅頭嶼起，向北經蘇澳近海而達三貂角，急折向右，及由南端之七星岩附近出高雄近海，經澎湖水道而向距富貴角三四十浬之附近直趨北上，均爲日本暖流必經之路。寒流則由東海沿岸南下，經本省西部海面，故其周圍成爲寒暖流交流之大好洋面。一般水產物之分佈，通常以北方爲密，南方爲疏。本省因有如此特殊之海洋環境，故魚產頗爲豐盛。東海岸因有暖流經過，四季均有迴游性魚羣。北部自澎佳嶼向北，與日本南部五島相毗連之百尋淺海，內接東海陸棚，爲最好之低着性魚

類棲息場。自北海區折南，經台灣海峽至東京灣、暹羅灣、爪哇灣之百尋淺海內，為世界唯一之大陸棚，底棲魚類之豐，文不待言。再由日本以南，經西部及呂宋附近，以至西里伯斯海面，有鮪、鯨、旗魚等之洄游魚，亦甚繁多。本省主要漁獲物，北部以鯉、鮪、鱈、鱈、血鯽、烏猴及狗母魚等為主。東部以鯉、鮪、鱈、旗魚、飛魚及懸田鯉等為主，西部以鱈、鱈、鱈、鱈及馬嘉魚為主。南部以旗魚、鮪、鯉、鯨及黃花魚為主，其他如珊瑚，則出產於澎湖外海，其沿海所用漁具，主要者有鱈焚寄網、鋪地曳網、流網、機船底曳網、機船手操網、帆船捕蝦網、珊瑚網、石瀉網、繩網、手釣、拋槍等。

一、遼寧省安東省沿海主要魚類漁場漁期狀況表(附表一)

| 漁場區域 | 漁業種類 | 漁期 | 漁獲種類 |
|---------------|----------------------|--------------------------|---------------------|
| 鴨綠江附近 | 亮網、張網、拉網、手釣、竿釣等 | 四月為初期，五、六、八、九為盛期 | 黃花魚、刀魚、草蝦、鱗魚等 |
| 莊河附近 | 大張網、小張網、溜網、延網、鉤等 | 四、五月為初期，七月至十月為盛期 | 鮫魚、鱈魚、鱈魚、對蝦、海參等 |
| 復縣、長興島附近 | 釣鉤、刺網、大扣網、絲掛網、子網、推網等 | 四、五、六月為初期，七、八、十月為盛期 | 刀魚、鱈魚、胖頭魚、鮫魚、海參等 |
| 熊集城之東岸、渤海灣之東岸 | 大網、蝦網、掛網、插網、鉤網、釣鉤等 | 春、夏、二、月至四月，鮫魚、鱈魚等，五、月至六月 | 白蝦、鮫魚、雜魚、鱗魚、青皮魚、鱈魚等 |

| | | | | | | | | | | | | | |
|---------|--------------------------|---------------------|------------------------|------------------------|----------------|----------------------|------------------------|--------------------|--------------------|-----------------------|-----------------------|-----------------------|-----------------------|
| 綏中縣海岸深海 | 興城海灘及近海 | 線西縣海灘及近海一帶 | 綿縣河口及沿海 | 盤山縣遼東灣之東北位於二界溝西 | 間 | 東灣之東北當遼河及二界溝之中 | 營口縣界東南遼 | 營口縣界位於遼河下游 | 河下游 | 營口縣界位於遼河下游 | 海城縣界位於遼河下游 | 東岸 | 蓋平縣渤海灣之東岸 |
| 拉網釣螭蟹網等 | 溜網亮網大會網鬚籠網 漂網拉網青皮網木筏網 | 鬚籠網亮網大會網推網 開網釣鉤等 | 張網亮網螭蟹網拉蝦網 蠅蝦網大網讓釣等 | 張網拉網拉蝦網掛網袖 子網會網滾釣鉤等 | 張網掛網等 | 張網掛網對蝦網拉 蝦網刀網魚滾釣等 | 風網掛網張網對蝦網拉 蝦網刀網魚滾釣等 | 網等 | 鉤網開網滾網兜網絲掛 網等 | 掛網曳網流網插網推網 釣網滾網對網等 | 掛網曳網流網插網推網 釣網滾網對網等 | 掛網曳網流網插網推網 釣網滾網對網等 | 掛網曳網流網插網推網 釣網滾網對網等 |
| 全上 | 全上 | 全上 | 清明初期立夏盛期 | 春季為初期夏季為盛期 | 三至五月為初期六至九月為盛期 | 全上 | 春季為初期夏季為盛期 | 全上 | 春季為初期夏季為盛期 | 春季為初期夏季為盛期 | 春季為初期夏季為盛期 | 春季為初期夏季為盛期 | 五月初旬為初期五月下旬至六月中旬為盛期 |
| 全上 | 全上 | 鮫魚對蝦鱈魚鱸魚鱉魚等 | 鮫魚鱈魚鱈魚青蝦鱸魚 鱉魚對蝦螭蟹等 | 鮫魚鱈魚小蝦 | 蛤、海蝦等 | 魚小蝦等 | 黃鱔魚鮫鱈、鱸蟹、刀 魚小蝦等 | 黃鱔魚鮫鱈、鱸蟹、刀 魚小蝦等 | 黃鱔魚鮫鱈、鱸蟹、刀 魚小蝦等 | 黃鱔魚鮫鱈、鱸蟹、刀 魚小蝦等 | 黃鱔魚鮫鱈、鱸蟹、刀 魚小蝦等 | 黃鱔魚鮫鱈、鱸蟹、刀 魚小蝦等 | 黃鱔魚鮫鱈、鱸蟹、刀 魚小蝦等 |

二、河北省沿海主要魚類漁場漁期概況表(附表二)

| 漁場區域 | 所用漁具 | 漁期 | 主要漁獲物 |
|--------|-------|-----------|-------------------|
| 老黃河口外海 | 底曳網 | 四—六月 | 鱈魚對蝦 |
| | 流網 | 四—五月 | 鱈魚 |
| 沙壘島 | 風網 | 五—六月 | 黃花魚 |
| 附近 | 網延繩 | 七—十月 | 鱈魚鯊魚魷魚鮫魚 |
| 清河口外海 | 機船底曳網 | 五—六月 | 鱈魚黃花魚鱈魚鮫魚魷魚對蝦。 |
| | 流網 | 五—六月 | 鱈魚 |
| 深河口外海 | 底曳網 | 四—六月 | 對蝦毛蝦螃蟹。 |
| | 網延繩 | 九—十一月 | 鱈魚鯊魚 |
| | 馬鮫魚流網 | 五—六月 | 馬鮫魚左巴魚 |
| | 機船地曳網 | 五—六月九—十一月 | 鱈、比目、鯊、鮫、黃花魚對蝦、毛蝦 |
| | 大刀魚延繩 | 五—七月九—十二月 | 刀魚 |

三、山東省沿海主要漁類漁場漁期概況表(附表三)

| 漁場區域 | 漁業種類 | 漁期 | 漁獲物種類 |
|-----------------------|-------------------------|----------------|----------------------|
| 黃縣後海蓬萊竹山島附近 | 拖網流網延繩鈎等 | 五、六月 八、十一月 | 黃花對鮓拔魚偏口魚鯛 鯊鯨等 |
| 福山縣八角口附近 | 延繩鈎流網等 | 四、七月 以六七月爲盛 | 鯖鱈帶魚等 |
| 煙台二十芝罘北二十淫 | 風網黃花魚流網帆船拖 網發動機船底曳網等 | 四、六月 九、十二月 | 黃花魚鱈對蝦大口魚等 |
| 牟平縣戲山島東北 | 延繩網流網等 | 四、六月 九、十二月 | 黃魚秋刀魚羊魚鱈魚對 蝦蟹台鮫魚等 |
| 威海衛榮城海陽沿海 | 延繩鈎手鈎拉鈎手綵網 等網風網 | 三、十一月 | 鱈鯊帶魚魴鱒魚黃花魚 鰕魚鱸魚等 |
| 文登縣婁島東北 | 延繩鈎拖網流網風網等 | | 黃花魚鱈帶魚等 |
| 即墨縣金家口及熱山橋 附近 | 拉網旋網流網延繩鈎等 | 五、十月 | 黃花魚刀魚鱈魚白鱈帶 魚鯊魚等 |
| 青島市薛家島沙子口陰 島及滄口等附近 | 流網真網拉網掛網褲襠 網鈎鈎延繩鈎等 | 五、十月 | 全上 |
| 諸城縣董家口東南海面 | 褲襠網旋網掛網延繩鈎 等 | 五、十月 | 全上 |
| 日照縣石臼所東北及南 方 | 大網掛網圓網拉網黃花 魚網 | 五、十月 | 全上 |

四、江蘇省沿海主要漁類漁場漁期概況表(附表四)

| 漁場區域 | 所用漁具 | 漁期 | 主要漁獲物 |
|-----------------------------------|-------------|-------|-------|
| 海磁東南花鳥山東北奈山東北呂泗洋面 | 大網對張網大對輪船旋網 | 立春至立夏 | 黃花魚 |
| 阜甯正東偏北奈山東北偏東欄門沙莊沙奈山東北大洋山大戢山及鷄骨磁附近 | 搖網線網流網張網 | 清明—大暑 | 鱈魚 |
| 衢山港大戢山大洋山附近 | 張網流網大蕭網逸繩網 | 立夏—夏至 | 黃魚 |
| 呂四洋面奈山附近鷄骨磁金塘久山列島附近 | 流網搖網張網川洋網 | 穀雨—大暑 | 馬鮫魚 |
| 呂四洋奈山鷄骨山附近 | 流網搖網張網川洋網 | 全上 | 鱈魚 |
| 黃龍泗礁煉山洛華花島附近 | 小拖網小對網 | 小滿—小暑 | 烏賊 |
| 嶧山東北及東山海磁附近 | 逸繩釣大對網 | 霜降—大寒 | 帶魚 |
| 蘇省沿海嶧山附近花鳥山之北及東北 | 張網線網流網輪船逸網 | 雨水—大雪 | 梭子魚 |
| 蘇省沿海 | 張網 | 夏至—降霜 | 海哲 |
| 花鳥山北及東北海礁北江蘇沿海 | 輪船拖網拉鈎 | 常年 | 鮑魚 |

| | | | |
|-------------|--------------|-------|-----|
| 蘇省沿海花島山北及東北 | 拉鈎輪船拖網 | 春分！大暑 | 海鯪 |
| 花島山東北 | 流網輪船拖網 | 常年 | 鯊魚 |
| 鷄骨山附近銅山東北 | 張網川洋網 | 穀雨！芒種 | 鱸魚 |
| 蘇省沿海及外海 | 流網輪船拖網 | 常年 | 鞋底魚 |
| 呂泗洋面及海磁東面 | 手繰網大對網流網輪船拖網 | 四！九月 | 青醉魚 |
| 奈山東南及東北蘇省沿海 | 輪船拖網拉網 | 常年 | 赤鯿 |
| 外海灣外 | 延繩釣日本輪船拖網 | 小滿！小暑 | 黑鯛 |
| 功舟外南及東北 | 輪船拖網 | 常年 | 鮮魚 |

五、浙江省沿海主要漁類漁場漁期概況表（附表五）

| 漁場區域 | 所用器具 | 漁期 | 漁獲種類 |
|-----------------------------------------------------|----------------|----------------------------------|------------------------|
| 北起江蘇呂四洋經崑山泗礁 黃龍馬蹟大戢浪岡衡山岱山 青瀾廟子湖南迄東東南及菲 山洋面 | （大對船漁業）對網屬船沖網類 | 八、五日（長船） 八、三日（短船） 三、三月（養船） | 小黃魚大黃魚烏賊黃魚 鱸魚米魚鰻魚蟹。 |

衢港黃大奧及岱山長途港等處

(大對船漁業)

清明—夏至

黃魚帶魚鱚魚鱈魚

舟山羣島衢港黃大洋一帶

(大清網漁業)

三—六月
備戶最盛

黃魚帶魚鱚魚鱈魚
鱈魚鱈魚鱈魚鱈魚

洋東南六小田山衢港
沙門廟子湖舟山羣島馬蹟及

流及小流) (張網漁業)

四—八月

黃花魚鱚魚鱈魚鱈魚等
黃魚鱈魚鱈魚鱈魚馬鮫

舟山羣島台州列島烏昭江南

黃魚張網海

清明—夏秋季

魚海蜇

舟山羣島中衢山羣島自大西

(烏賊漁業)

四月初

烏賊

東嶼米拉花阿張小坂黃興廟

籠捕或網捕 (拖網)

至五月底

帶魚黃魚鱈魚鱈魚

坎門石漚清浜廟子湖沈家門

(釣魚漁業) 鱈魚

全年為最盛

帶魚黃魚鱈魚鱈魚

舟山羣島

串網漁業

終年

黃花魚蝦蟹雜魚

上下大陳一江東西廊

蝦羅漁業

二—六月
八—十二月

雜魚蝦

六、福建省沿海主要漁類漁場漁期概況表 (附表六)

| 漁場區域 | 漁業種類 | 漁期 | 漁獲物概況表 |
|-----------------------|-------------------|-----------|-------------------|
| 霞浦福安甯德福鼎四縣 三都澳沙堤沿海 | 黃花魚網釣釣定置網 釣繩釣等 | 週年以春秋冬為最盛 | 黃花魚鱈魚黃魚青鱗蛤 蟹鱧等 |

| | | | | |
|---------------|-------------------|------------|---|---|
| 羅源縣引西洋橫山島附近 | 同 | 上 | 同 | 同 |
| 長樂及連江縣扶闔江沿海 | 流網長網鈎釣等 | 週年以秋冬兩季為最盛 | 上 | 同 |
| 閩侯白尤近海及媽姐附近 | 鈎釣拖網刺網黃魚網等 | 同 | 上 | 同 |
| 福清縣海壇南日兩島近海 | 鈎釣拖網刺網黃魚網鮑籠等 | 同 | 上 | 同 |
| 莆田縣海壇海峽近海 | 達網圍網拖網電網牡蛎等 | 春秋冬三季 | 上 | 同 |
| 惠安縣當武崇敦近海及外海 | 刺網圍網鈎釣牡蛎蟹子等 | 週年，春秋冬為最盛 | 上 | 同 |
| 晉江縣泉州港近海及崇武近海 | 同 | 同 | 上 | 同 |
| 金門縣近海 | 同 | 春秋兩季 | 上 | 同 |
| 同安縣金門島附近 | 刺網鈎船繪網建網文昌魚網電網牡蛎等 | 週年 | 上 | 同 |
| 廈門思明縣外海及崇武外海 | 進網鈎刺網流網拖網曳網等 | 春秋冬三季最盛 | 上 | 同 |
| 海澄縣近海 | 定置手綫網曳網圍網拖網牡蛎蟹等 | | | |
| 東山縣近海 | 鈎船刺網速網對話曳網牡蛎蟹等 | | | |

七、廣東省(潮汕南路區)主要魚類漁場漁期概況表(附表七)

| 漁場區域 | 漁業種類 | 漁期 | 漁獲物種類 |
|-----------------|---------------------|-----------------------|---------------------------|
| 饒平縣潯州一帶近海 | 蝦米繒大網柵箔罾網 蝦鯧魚拋魚等 | 週年（以七—三月為最盛） | 鯊比目魚烏賊魷魚蝦蟹等 |
| 澄海縣達頭埠南港黃澳等近海 | 拖網釣刺烏網掣烏網包網等 | 同 | 同 |
| 潮陽縣海門延海及沿海 | 同 | 同 | 沙鰻比目魚鰻類金線魚梭子魚鰻魚馬鮫魚烏賊魷魚黃魚 |
| 忘來縣神泉清海港等 | 拖網釣流網地曳網旋網罟繒雞毛烏掇烏等 | 同 | 同 |
| 陸豐甲子拈石等近海 | 同 | 同 | 同 |
| 海豐縣汴尾捷勝遮浪龍媽容 | 同 | 同 | 同 |
| 惠陽縣大鵬灣墩頭港平等近海 | 索罟扒艇對拖雞毛艇魚炮等 | 週年以冬秋季為最盛 | 鰻鰻黃花魚鰻鰻比目魚帶魚烏賊魷魚等 |
| 中山縣灣仔港珠江口萬山香港附近 | 拖網網繒真珠紅簪等 | 九月鮪魚六—十月鱒魚十—四月馬鮫魚蝦鰻章魚 | 馬鮫魚魷魚真珠黑蝶貝鯖魚鯉章魚蝦 |
| 澳門珠江口葛山香港等近海 | 拖網釣魚炮刺網蝦罟等 | 秋冬兩季為最盛 | 鰻馬鮫金線魚鱸馬頭鮪黃魚鰻魚比目魚墨魚帶魚鯊蟹蝦蟹 |
| 唐家灣（中山屬）珠江口近海 | 網繒蝦罟拖網等 | 同 | 馬友鱸鮪鰻比目魚蝦蟹等 |

| | | | | | | | | | |
|--------------|-----------------|------------------|--------------|-----------------------------|-----------------------------------|---------------------|---------------|-------------------|-------------------|
| 新會縣牛浮七寶崖門等沿海 | 赤溪縣黃茅大棟長沙灣銅鼓灣沿海 | 台山縣廣海上川都斛山海鰻等沿海 | 上川島週圍近海 | 下川島家寮南澳灣獺崖菜灣東冲附近 | 陽江縣(開坡)沙堤對開海面清關頭海面及東平開坡沙扒沿海及近海 | 陽江縣沙扒港外近海 | 陽江縣水東附近海面 | 吳川縣東海限門一帶海面 | 庶江縣安舖港尾龍頭仔圍場東換網附近 |
| 繪網等 | 罟網大棟等 | 刺網拖網魚炮鉤扒艇鏢繪蝦罟等 | 扒艇小艇地曳網罟棚拖網等 | 摻繪大艇簾艇釣仔綫繪等 | 拖網圍網海邊圍柵地曳網罟棚等 | 漁箔投網擾繪中拖船小拖船等 | 小拖網圍柵小釣等 | 大網罟跳船索罟等 | 網繪釣鸞鱉漁業等 |
| 同 | 二一十月以四一十月為最盛 | 二一十月秋冬兩季最多 | 五一十一月 | 一四月為鰻黃花魚五九月為鳳毛鰻魚大烏賊牙帶魚 | 過年分三季以一五月為大春五七月十四日為小春七月十四日至年底為秋風頭 | 三一七月 | 秋冬二季為最盛 | 四一十二月以秋冬為最盛 | |
| 馬鱮魚蝦蟹烏賊等 | 黃皮魚付尾魚黃雀魚等荷魚狗肚魚 | 鰻馬友赤魚白花鰻黃花魚帶魚馬鮫魚 | 同 | 牙帶魚文鱈馬友鰻魚赤魚鰻魚黃花魚黃魚鳳毛鰻魚蝦大烏蝦等 | 臘魚大烏拖三大日大線南鱈魚紅魚石斑烏賊章魚魷魚等 | 白魚昔石斑大丁大綠吊三拖三黃肚九棍子等 | 九棍金錫臘大烏臘魚及蝦蟹等 | 馬鮫三賴車公鰻鞋底鰻鯉躑白木蝦蟹等 | 烏賊鰻草鞋石斑大蝦馬鮫條鰻蟹等 |

| | | | |
|-----------------------------------|--------------------|-------------------------------------|--------------------------|
| 合浦縣越南浦灣近海及 東京灣沿海海岸北海港墩 頭港近海 | 網繪拖網真珠紅繸等 漁業 | 八—十二月以浦 灣為根據地— 五月以北海港為 根據地 | 烏賊鱒紅魚地魚大鳳蝦魚 翅真珠等 |
| 欽縣龍門港夜鶯島東京 灣等 | 全 上 | 八—十一月 | 紅魚青鱗魚臘魚九棍蝦可 |
| 欽縣步頭村東平澳大錢 附近及北津港口 | 罟柵索罟蝦艇等 | 週年 | 頭鱸鰩魚花魚曹白鱸魚心 魚白鰮青鰮鮪魚蝦等 |
| 欽縣溪頭澳鳳頭墟河尾 海陵島沿海 | 拖網小船釣等 | 週年 | 全 上 |
| 雷白縣博賀港沿海 | 拖網圍拖網釣鰲捕雜 魚安漁業等 | 三—五月圍拖網八 —十一月拖船拖網 | 鮑九棍鰲大膽鰩魚蝦蟹等 |

七、廣東省(瓊崖區)沿海主要魚類漁場漁期概況表(附表八)

(附表八)(乙)

| 漁場區域 | 漁業種類 | 漁期 | 漁獲物種類 |
|-----------------|-------|-------|-------------------|
| 三亞港沿海 | 百袋結刺網 | | 黎猛齊雜魚 |
| 海棠頭海外及灣面 | 扛繒敷網 | | 魴雜魚 |
| 三亞港沿岸及保平港 外海 | 釣漁業 | 十一—一月 | 西刀魚鶴魚烏魚宜魚紅 等 |
| 新村港沿海 | 柔漁釣漁業 | 六—八月 | 烏魚鰈魚白魚甘青馬鮫魚 魚等 |

| | | | |
|-----------------|----------|------------------|-----------------------|
| 鶯柔港附近沿海 | 建網浮網漁業 | 春夏二季 | |
| 新村港陵水縣對開海面 | 地曳網漁業 | | 雜魚鱸魚迴龍魚等 |
| 港北港沿海 | 雜網漁業 | | 雜魚及蝦 |
| 鶯柔海保平三亞西洲新村各港 | 雜刺網漁業 | 全年 | 鯧魚青甘龍權魚竹甲魚白魚西刀魚黃魚馬鮫蝦等 |
| 三亞港一帶 | | 八—四月 | |
| 清瀾港七洲洋一帶 | 拖網漁業 | 四—八月 | |
| 昌化 | | 二—四月 | |
| 新英白馬井 | | 五月以後 | |
| 木港近海昌化 | 同上 | 一月三—四月五— | 全 |
| 北黎圍州 | | 六月九—十一月 | 上 |
| 海頭市近海 | 全上 | 全年 | 全上 |
| 北黎港七洲洋一帶 | 全上 | 五—七月 | 全上 |
| 北黎港近海 | 小拖網漁業 | | 全上 |
| 保平港附近海面昌化附近海面 | 紅魚釣船漁業 | 一—四月 五—七月 | 全上 |
| 鶯哥海 | 空釣漁業 | 大春四—八月 小春八—四月 | 石斑魚鯧魚蝦米等 |
| 鶯哥海由恩感至昌化一帶及其近海 | 鯧魚刺釣鯊魚刺釣 | 一—七月 十一—四月 | 黑鯧鯊魚 |

五，戰後復員設施與現況

(一) 戰後水產事業之設施

抗戰期中，敵僞在佔領區域，設立水產事業機構頗多，從事攫奪吾國之漁業經濟資源，有計劃破壞我國漁業設備。福建崇武之母船式大釣船，向甚發達。敵人登陸後，一次即焚毀七百餘艘。其用意在使我無法往遠海捕魚，市場可聽其壟斷。漁村經濟因之破產更甚，農林部先後在華南區接收者，有大西洋魚業株式會社，海南島水產株式會社，拓南產業株式會社，華南日本漁業統制株式會社。京滬區接收者，有華中水產公司，東洋貿易公司，中支水產煉製公司，中國水產公司，帝國水物株式會社，東方製冰株式會社，國際水產株式會社，林兼商店，井上商店，南川利南商店，中支那鮮魚配給組合，本田魚店，富士洋行。華北區接收者，有華中水產協會青島支部，青島水產統製組合，山東漁業株式會社，中井造酒廠，西村洋行，石橋冷藏庫，林兼商店，昌成洋行等。以上各機構接收後，由農林部分別予以整理利用，原有物資分在廣州，上海，青島，成立海南，中華，黃海三水產公司。茲將三公司組織概況，及戰後魚市場設施情形，分別列後。

1. 海南水產公司

海南水產公司，現利用接收之華南區敵偽事業機構物資籌設，於三十六年一月在廣州成立海南水產公司。籌備委員會由會另設籌備處，辦理事務之接管整理及公司之籌備工作。該公司計有漁輪，冷藏，製冰廠，罐頭廠諸設備。惟以時久失修，損壞過甚，現正從事修理，並由該籌備處先行經營，奠定發展，以作華南水產事業之基礎。

2, 中華水產公司

中華水產公司，係利用京滬區敵偽漁業機構物資整理籌設，經於三十四年十二月在上海成立籌備委員會及籌備處。該處現有大小手縲網漁撈七對，從事漁撈工作。另在上海及南京，有冷藏製冰廠八處（一處已租與上海魚市場應用）。網具製造廠一處，漁肝油製造廠一處，罐頭工廠一處，漁船修造廠一處。另有魚鮮運輸船若干艘。該處年餘來之籌備工作，已大致就緒，運川各項設備，工作日漸展開，尤以製網工廠所出之成品，品質不遜於舶來，頗受國人歡迎。現正充實設備，大量製造，擬達我國漁具自給自足之目的。其他如捕魚，冷藏，製冰，水產物運銷，漁船修造，魚肝油精丸之煉製，水產品罐頭之製造等，均成績頗著，

3, 黃海水產公司

黃海水產公司，係接收華北區（大部份青島區）敵偽產業物資整理籌設，於三十五年十月在青島成立黃海水產公司籌備委員會及籌備處，三十六年二月籌備工作完竣，招收商股，正式成立

黃海水產股份有限公司。該公司現有手縲網漁輪六對，冷藏製冰廠一所。鹹水養殖場一所。該公司創辦以來，對冀魯各地之水產品供應，漁民福利事業之舉辦，頗著成效。

4. 魚市場之恢復與籌設

魚市場爲魚類交易市場，其業務以減除漁商剝削，平衡魚產魚價，調劑魚類供應，改良運銷事業爲主旨。民國廿五年實業部會同上海漁業從業人士，合資創設上海一等魚市場股份有限公司於滬浜楊樹浦復興島，場址建築宏偉新穎，設備完善，乃遠東最大規模之新式市場。惜於戰時全部被毀於炮火。勝利後由農林部派員接收敵偽上海魚市場，場址江浦路，於三十五年三月整理完竣，正式復業。農林部並分在青島，廣州，天津三市，組織成立官商合組，青島廣州一帶，市場股份有限公司，由地方政府及漁業人士，依照農林部魚市場設置辦法，籌組成立者，有浙江甯波二等魚市場，及江蘇無錫三等魚市場。

(二) 戰後中央漁政設施概況

勝利後我國漁業建設，百廢待舉，爲加強漁政之推行，從事漁業建設起見，經於三十五年十二月一日，將農林部原有漁牧司擴充，分爲畜牧，漁業二司，並以沿海劃分爲東北，冀魯，江浙，閩台，廣海五區。每區各設海洋漁業督導處一處（東北區尙未成立），積極協助各區地方政府

，推行漁政及漁業復員工作，協助漁民組織。另在水產試驗研究方面，設立中央水產實驗所於上海，從事漁業調查試驗研究工作，並恢復漁業銀團，辦理漁貸，調劑漁業金融。戰後農林部因事實之需要，業經加強漁民合作組織，籌設暴風警報站，以策海上漁民安全。并籌劃建築漁業港，又為便利管理受協助漁業起見舉辦民營漁業公司登記及發給執照，漁輪長漁撈長之登記等。并針對漁業技術人才缺乏之現象，現正計劃訓練大批人員，以利漁業發展。以上均在積極進行中。



查 對 合

非賣品

查

登記號數 7676
類 碼 3383
卷 數 U7
備 註



注 意

- 1 借閱圖書以二星期為限
- 2 請勿圈點、評註、污損、折角
- 3 設有缺頁情事時請即通知出納員

臺灣省圖書館

本刊歡迎翻印但須徵得同意本局備有
詳細辦法請向本局第三處函索或面洽

國立中央圖書館台灣分館



3 1111 003624754