









植芳堂銘

人貴自樹

所入而各

而性前座

矣彼海上

通者莫不

異哉雲烟

若堂為植

友友入中

幸不與親在



而已

故

可謂能自

不

傳

而

若

友

幸

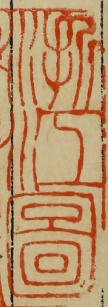


植芳堂銘 有序

人貴自樹立流芳遺臭皆由已而已
所入而吾身之得喪榮辱係焉故屈
而畦蘅陸內史漱芳潤而游藝可謂能自樹立者
矣彼海上夫遺臭為芳而逐之不止至穢德腥聞
過者莫不掩鼻而嗟與柳子所傳江湖浪人奚以
異哉雲間沈君文舉子復吉秀而文：舉命其所
居堂為植芳既已勉其自立而流芳于世而乞銘
於友人申屠衡以交修之銘曰

孝子顯親在乎植身植之以芳德聞惟馨彼愚無知

蘭室鮑肆隨



芳臭莫辨薰蕕同藏蘭芷亦變其變為何由不能植
失身汙蕤曷以自滌沈氏有子亦既肯堂攷：進修
殖學無忘仰止前賢或漱或沐紫已潤身以繼芳躅

植芳堂箴

瞻彼萬木匪植不芳其植維何毋堰毋荒本浮則瘁
膚則傷朝培夕溉迺蕃迺昌人胡不樹望洋馳騫
德義罔修節槩安傳詭隨詐謀締章繪句詆炫其能
曾莫予步雲間多彥復吉乃賢構堂志顏植芳允鐫
懋學敦行動遵古先復究岐黃胗視瞭然氣運既明
沉痾屢疹橘泉杏實流譽遺編子擴其功奚止蟬聯

黎庶警：願起顛連勉為弘濟百世其傳

嘉樹發幽芳依：自舒榮陽條接陰穎芬馥播前楹
之人事高潔坐閱岐黃經探源漱清潤邈流承德馨
慨彼虫：氓戕賊壞天形捐軀齊草腐遺臭汙編青
以茲生物 會我測隱情熙：布春陽藹：登壽齡
流芳被草木因人植嘉石 啟弼

猗蘭被九畹嘉蕙茲百疇荃蘅與杜蘅羅生交綢繆
俟時苟不利蕪穢將誰尤朝吾芟宿莽夕吾澆清流
異茲枝葉茂充子雜珮酌援琴發清商揚舲次中洲
美人隔南浦延佇增離憂攬芳結繽紛日算聊夷猶

金魚玉珞卷一
誓言寄所思川路良邈悠恒恐年不與鷓鴣鳴先春
陰風集中野衆芳委林丘蘭芷變不芳萊施漫道周
靈均去已久千載誰與儔英：雲間彥雅嗜窮冥搜
蘼蕪集遠思再感王孫游何所無芳草子獨良好修
願言閔英采以俟知者求 番陽甘瑾

植德期後昌種樹期後芳欽爾種植心躋 咸壽康

良 在旦原野麗春光種橘惟盈井種杏必連岡

橘盛引靈泉杏熟致餼糧羣物廣所惠高門屹相望

恭承古人意永 福履將 越人唐肅

高堂新構碧山隅綠髮仙人好隱居橘葉秋香浮石

井杏陰春暖繞庭除百年種德知能好奕世流芳信
不虛老我何時叅妙訣東風門巷 柴車

越人黃常

翼：高堂淮水潯亭：嘉樹已成陰芝蘭佳氣暗熏
戶金石丹光夜出林投隱且容高士傳衛生應得古
人心故家喬木今仍在信是當年雨露深

雲間管訥

橐駝善種樹深得養人術宋人握其苗：槁死尤劇
勉彼植芳士鑒茲得與失非加培植功曷及滋蔓力
湛：朝露希藹：春暉白光浮丹杏林香動幽蘭室

金齋玉瑤卷一
令德擬同芳，修名當自立。曾上君子堂，微言聊暫述。

吳郡樊圃

高堂何渠：衆芳列前楹。羅生雜蘭芷，碧葉間紫莖。
蘓井誰可比，董林安足稱。若人休文生，揚芬藹簪纓。
厥子冒云構，樹德承家聲。菴菴吾事媵，節採秀嶺蘭英。
托根一失所，不如蕭艾榮。薰蕕世莫辨，君子匪攸寧。
良時難驟得，捐珮緬予情。
閩中王舉

集陶一首

謂人最靈智，衛生每苦拙。所懼非飢寒，將養不得節。
達人解其會，在世無所須。羲農去我久，空歎將焉如。

念之動中懷積善云有報藥石有時間詩書敦夙好
藹：堂前林灼：葉中花枝條始欲茂春風扇微和
弱湍馳尺魴靈鳳撫雲舞坐止高蔭下神淵寫時雨
爾從山中來相見無雜言赤泉給我飲乃欲飲得仙
老夫有所愛養色含津氣遙：望白雲蒼：谷中樹

吳郡金珉

春陽被臯陸時雨決初晨荷鋤臨前除闢壤當荒榛
藝本日成列培根毓奇芬條枝及時榮粵萼韞以分
服綵懋嘉蔭端居離垢氛眷茲世葉繁德馨惟日新
興言用棄穢庶以樂吾真

臨川李鎬

秀出東陽裔芳流自百年種來同太史封植豈韓宣
術妙醫中最名香肘後傳滿頭惟白髮 子為重玄
州來來復

植芳堂銘

并序

吳淞沈復吉氏好修者也既稔庭訓又熟岐黃書
已人疾暇則植衆芳堂下芳葩更榮微香迭浮因
扁其堂曰植芳間徵予言予 菽粟麻菓用物也
必植而後盛衆芳玩物也奚植之為哉復吉之意
殆謂衆芳之托於林谷間者固不假乎人也然而
日爍霜饗有幸存焉者有夭折者焉其植焉者自

芽茁至于鬱茂必培之溉之涼之煥之俾氣力固
生之之意蔑以息也若是則植而永其生者豈非
吾以藥石壽夫人之比乎彼自生自育不假乎人
者又非人之不仰藥石而信夫天之比乎吁復吉
其知養生之道者歟至若比德君子特復吉券內
事耳茲不暇論為銘之曰

衆芳之生靡賤靡貴根柢淺深悉胚元氣維此沈氏
取而植之順物之性相土之宜瘁者使榮么者使碩
金之玉之贊天地之德勿愛而過勿忘而捐斯盡夫
吾道斯全夫彼天

四明烏斯道撰

沈也江湖豪俊客藥術由来妙無敵世人徃推神
功轉覺流聲動京國茅堂雅構淮水濱開林種杏春
紛紜香風東來拂曙影芳葩盡散曠脂雲當軒自把
瑤軫但發興時理清曲客來丹竇每同食恥學廬
山換斗粟懸壺負局誠足稱徒然遠引逃空名何如
植芳住闌闔奕世樹德甦羣生玉塵霞竇世罕有
人不吝千金售碎錦叢深酣晝暉青箱每為軒農究
我生濩落亦已久弱質憂痒媮蒲柳何當載酒看生
紅共子幽窓論肘後

金華何與

雅志慕幽潔蒔芳此堂陰端居寡俗好度得觀物

苑彼逕寸苗弱質恐不任靈雨及時降春榮萋以森
晨興荷吾鉏消搖步前林俟時英明采敢使蕪穢侵
靈均世云遠高踪邈難尋興言遺遠者媿匪瑤華音

天台林右

幽人澹無為植芳探所得蕭艾存鋤芝蘭日盈積

青陽霽玄象百彙含秀色時當讀書暇適意還杖策
馨香襲衣袂笑悅偈盤石豈無遺世姿療病斯服食
遐齡慕松喬長揖謝塵迹于茲生意深終當適其適

山陰朱武

荷鋤破苔碧繞屋蒔蘭蓀時雨脫然至衆芳日以蕃

清晨縱游目紅紫羅纈紛稠花洒零露含光射晴曦
叢蘊生意葉開陽春馨香溢窓戶蒼翠沾衣巾
坐久與物化見茲天地仁乃知遂其性不在灌溉頻
睠彼南園叟愛過憂太勤爪膚驗榮悴搖木藿疏繁
自謂助之長詎識喪其所以未霜雪往皆湮淪
我亦慕閑雅於此頗有聞願乏尺寸土春來廢耕耘
豈無抱甕力日斷鄉山雲何時謝世鞅願卜爾為鄰

洪武庚申孟夏七日永嘉林鼎書於鳳陽官舍

東家豪華勢薰天名園第宅相鈎連奇花異卉看不
盡主翁每作花中仙西家買盡膏腴田桑麻極目如

秦川所收貨利已山積况兼歲：遭豐年東家一朝
成瓦礫西家亦復無人烟爭似華亭沈復吉却向鳳
陽開藥室年來雖讀岐黃書尤自胸中好儒術有地
不種果與花有田不栽桑與麻常時高掉活人手旬
日可到千：家當知種芳乃種德無力栽培有餘力
傾摧換作舊枝條顛顛遂成好顏色植芳只消方寸
餘萬頃田園竟何益我知種者有自來此芳本自前
人栽德澤連綿想無已子既傳孫又傳子

會稽馬弓

玄聖製醫術功與天壤俱達人識其然昧者徒拘：

沈君文墨士乃是俞扁徒鴻寶秘淮南騰聲在天都
嘗讀養生論願窮種樹書開徑十畝餘衆芳羅前除
日出輒抱甕興來時荷鋤封植不爽節生意紛已敷
驗此草木性悟彼造化樞茫々六合內有生同一初
仁哉軒岐心誓欲濟康循奈復韓葛輩但復為身圖
乘化遺白雲天札竟接涂我乏經濟具念子空歎吁
不知醫國士舉世當有無楚雨霽南嶠春光蕩行車
神方我欲究明當造君廬

天台許伯旅

植芳堂記

一元之氣播流於萬物周運於人身其生々之理未

嘗有異也故善養生者不觀諸已恒有驗諸草木其
曰彼鬱然而暢茂繁然而華實生之之理為之也而
吾之身獨無生理乎於是調之護之甚謹惟恐一隙
之失以天其生故其氣充而容寂雖至老猶如壯盛
時平易恬澹和氣不能襲蹈水火不能變如古至人
者亦豈它道哉能順其生而已衆人昧之為莫之或
察瘁精神于形欲挫明虛于是非恣縱焦亂使本然
之生凜如一髮猶草木當春夏之交見斨于斤斧聖
人懼焉于是設醫藥之教反取草木味取甘辛量人
之疾而投之以復其生意烏乎其亦仁矣哉惜乎世

之醫者皆希世苟處不足以盡知聖人之教也使生
生之意反見害于草木之性毫髮之失千里之謬果
誰之過歟吾未嘗不慨然為世太息也華亭沈復吉
氏通儒書尤精心于醫術窮幾索微恍乎有得嘗曰
醫譬如植木也能順木之生則其性可茂無失人之
生則其身可壯故顏其堂曰植芳此復吉之高世之
醫所以為不及也歟或謂復吉之植芳亦蘓耽之
橘井夫人之病有萬不同表裏輕重和滿虛實各有
其證而槩欲以一味之藥攻之非惟不足以復其生
適足以害其生而已借曰彼神仙變幻之術可也而

使復吉躡其故踪而為之其可得哉人見其事奇怪
舉以贊復吉之高殊不知醫者之高固不在此能勿
失人之生則善矣復吉以堂記為請予故樂為書之
且以勸世之醫者洪武庚申二月初吉將仕郎 府
紀善天台王璞記

植芳堂記

雲間沈復吉來居中都東市口以三聖人之學鳴作
堂以居問名於尊翁文學父文學以植芳扁之予嘗
過焉見其崇檐層砌高下中度而窓戶洞開方席靜
設足以延廣爽而滌塵坌也左右前後芳葩幽蕤丹

紅雜而文章爛也。淮天晴旭，芳馥薰蒸，而融液透徹，精氣入而麤穢除也。因起而謂復吉曰：此豈求名而弗得者耶？夫芳之為言薰也，薰與蕕對稱而不以相入，猶小人之不得並君子也。薰猶之莫辨也，尚矣。矧有知其所植芳者哉？昔屈大夫著離騷，以芳馨為仁，為義為君子，而惡臭為諛為佞，為小人是非取舍，固有分矣。然而鸚鵡既鳴，蘭芷變而荃蕙化矣。紛吾有此內美，將焉珮謇吾法。夫前脩將焉程乎？此原所以不忍屈心折志于上官，靳尚之徒，而甘從彭咸之所居焉。乃今聖運休明，賢才彙集，復吉在輦轂下，晦迹

不耀而芳香自珍迺若有同於楚大夫之為者意果
安在哉噫君子之于世亦觀其所處焉爾原以謬見
逐者也三后之純粹原固不得而見之矣而其言一
則曰苟得列乎衆芳一則曰哀衆芳之蕪穢忠君愛
國之心實拳：焉乃今沈氏一門父子之賢堂構之
重所以命名者若此蓋因其濟人利物之心豐殖其
胤祚使盡夫人力之至以責效于天耳夫其心之所
存道之所存也方之屈大夫其孰多乎哉且夫天地
以生物為心風霆之鼓動雨露之滋息有不知其所
以然者生物既遂紛：總：不能以一端名也有人

爲通其理而神其用天地之心在我矣心即仁也仁
即所謂德也植芳斯植德矣德盛則仁熟矣德之盛
仁之熟馨香之聞豈特一堂之上哉繫之以辭曰巋
哉斯堂紛其植兮芎藭參苓間芷朮兮靈虬夜吠變
殊質兮天風斯芬其苾兮孰其擷之筐筥積兮以
爚以蒸或炮炙兮七劑維良起沉痾兮咄彼二豎遠
避匿兮民吾同躋仁壽域兮神聖在天同日月兮七
經有書啓玄籙兮邈彼化樞生物育兮繫芳之植符
爾德兮善植斯獲蓋自力兮毋怠毋忘毋握拔兮芬
其難虧暢以達兮德音孔昭用不極兮埴之培之後

無數兮辭訖復吉以示其尊翁文學父曰懿哉斯言也幾于摘頌矣意者先生其以古人望女乎乃使來請書為記洪武庚申夏五月初吉鄉貢進士四明鄭真書于臨淮縣學之潤齋

崔氏友竹卷

友竹軒記

去縣而西百里曰泮溪之上有德人崔君誼所居在烏屋前後種竹若干挺幽圓蒼葢不啻一篔簹谷也因扁其所居曰友竹蓋寓其志然耳君誼當勝國

時出宦京師遭時多故既歸田里與竹君雅好如昔
終日嘯歌其間於世利紛華邈然無聞也厥子齡國
朝任刑部主事以清慎稱間持友竹詩卷請記於予
君誼為通家子弟其敢辭夫竹一植物耳衛詩美其
如箐戴記美其有筠蓋皆比德于君子故君子而與
友也固宜世俗亦以松竹梅為歲寒三友然則松與
梅其竹之美乎人之可與竹為友者必如松如梅而
後可晉王子猷有何可一日無此君之語是子猷有
取於竹而與之友矣唐李太白有開門風動竹疑是
故人來之句則太白亦與竹為友焉今君誼既以友

竹名其軒復以為號是與竹深交密締死生以之固
非反覆手者比顧何以致此哉吾有以知之矣主人
清修蓋取諸竹主人疏直亦取是竹主人與竹彼此
相忘不知我友於竹：之友於我也其節其心當有
以肩子猷而軼太白不然竹之為竹混于凡草木矣
何以表然特立於松梅之間也哉予將徑造竹所訂
三益之盟以從其所樂不知可與否也是為記洪武

秋八月戶部侍郎吳江莫禮書於鍾山之寓

猗竹有操君子所尚歲寒挺然與冰雪抗鳳翥龍騫
霄漢之上鮮飈度空靈響振蕩玉節金奏比德斯尅

維其友之若丈人行嗟彼蕭艾何所倚仗軒居嘯傲
與君同諒載歌淇澳子以自况 淮海秦約

伊人何瀟洒尚友孤竹君平生秉高節獨立迥不羣
朝軒晴旭亂夜榻清陰分涼飈拂琴張餘芳襲燼熏
滃然澹相對祗有南山雲 天台唐夢

友道久已喪澆風何由醇對面論氣誼轉足生棘榛
斷金臭如蘭所貴同心人取友古所難此君誠可親
霜風涼高節歲寒相與隣於焉念同志碌々奚足論

河南陸仁

平生抱貞節獨有此君知心契形神表情將歲晚期

鈎簾常對酒倚石或題詩何日來軒裏吹簫和竹枝

東海徐奐

種竹山石間江南幾風雨愛此青琅玕歷々皆可數
間持一尊酒託興為賓主酒酣對竹歌興至為竹舞
竹疎響珮環葉亂落飛羽雖無眼中人友之豈不古
譬彼陶淵明采菊東籬下千秋萬歲名此意竟誰與

淮南潘牧

好友不可得索居修竹林於世既寡合此君獨知心
開軒日相對臨風時共吟終焉期勿替庶以消煩襟

東陽沈敬明

下榻碧陰裏相與成晤言跡類陋且寡意在薄可敦
雖無絕交書俗駕不到門清風天上来空谷跂音存
求志諒自得歲晚道彌尊
橫塘秦曷

世人務結託車馬紛交馳言笑雖強懽中懷詎相知
幽林有君子澹然夙與期虛心而無阻榮悴焉可移
行尋披烟迳坐對褰風帷非君此為偶誰共歲晏時

渤海高啓

空濛翠雨濕琅玕繞屋清陰六月寒自是幽情而不
厭與君終日澹相看
老癡潘穀

璿芳絕交亦已久忘形三迳相追攀高軒時過翠羽

蓋美人或贈青琅玕清風慎截鳴琯滄海勿垂釣鰲
竿一朝羣才盡登用空山無人同歲寒

黃廣居

古人結交貴相知傾情倒意心不疑片言如山重然
諾黃金白璧徒爾為今人結交重豪貴車騎聯翩不
相離一朝勢盡交亦踈寂：朱門但空閉羨君種竹
吳江濱相憶相看如故人皦：貞心傲霜雪青：佳
色無冬春酒酣對之欲起舞此時無賓亦無主夜深
更有明月來不用吹笙下仙侶君心豈與草木同青
雲之交若飛蓬萬里辭家逐名利十年失路隨西東

君不見古來結交稱管鮑千載同心亦同道勿謂今
時無此賢達人一日相逢即傾倒 吳郡許善

吳下風流斯立家子孫百世更清華庭軒自有平安
竹池館寧栽富貴花長日著書翻鶴露有時把釣近
鷗沙此君相與崇高節王謝芝蘭未足夸

崔君：誼避地于吳江之上屬時擾攘乃講學于
家益勵清節名軒友竹蓋有慕于衛之君子者古
稱王謝多佳子弟今於崔氏見焉至正丙午歲之
仲冬隴右知經

伐木久不作友道誰能持富貴踈遠合貧賤親亦離

善哉公叔論後世良可規咄嗟高節人清風邈難追
臨軒植修竹白首相與期悟彼非所倚信此誠旦依
撼：芳葉聲粲：芳華垂卑枝拂簷楹長條接虹霓
嚴霜歲寒節蒼翠終不移月出照園中喬林鬱參差
涼飈發天籟屬耳心偏怡置酒獨相對神交理無遺
陶然不知醉此樂當告誰雖云管鮑過其意莫過之
我懷一何深慷慨歌此詞匪為衆人說異與達者知
八月廿四日吳興金鉉寫于貞白軒
好客招不至相逢多惡賓世事每如此歲晚誰可親
此君非草木臭味照德隣南窓數百箇北窓蒼翠新

倚：淇澳姿濯：渭水濱春既稟堅勁操清潤復長
身三益嗜古道六逸誠天民鳴琴近蒼雪酌酒對霜
筠崔君本逢掖畊釣甘隱淪誓不競世 書忘賤

貧過眼鄙桃李愛君如席珍虛心與直節願保交道
淳而我方避俗高哉懷若人 蜀郡魏奎

我愛此君晚節迺知能友歲寒相與了無俗氣喜聞

日報平安 汝易周敏

白傳養脩竹高人今作坡世間青眼少池上綠陰多
食肉非吾事書裙喜客過臨風一遐想鳴鳳在陽阿

黃盛

友竹軒賦

友竹先生雪一巢雲半丘眼空八荒氣凌九秋騁遐
思于千古深景慕于前修嗟美人其何在藐獨行而
無儔闢軒居之兩楹樹篔簹于林幽澹相對於終日
矢永好之綢繆方掩閤而謝客若將玩世而神游有
桂軒散人冠芙蓉服毛溥螽談奮辯麈尾在握長揖
先生而進曰友道之重人倫所推試探索于青編名
班：其可窺或贈帛而尊賢或命駕而踐期或刳頸
而忘撼或加足而相知或德業之深懿或文章之雄
奇飲醇酎而春融收膠漆而堅持由道同而神合相

琢磨而箴規然徃跡之淪謝所以名愈久而光輝嗟
哉竹君草木孔微雖清流之多尚將何益而何裨羨
植物而求友竟伐木之奚施此愚蒙之未解請先生
之廓疑先生曰友之云貴尚德是輔淳風既散勁直
誰慕少涼：而遽斥纒翁：而爭附方傾倒而情親
隨凌欺而背侮耳哇淫而共聽目婵娟其交妬為前
哲之深恥俾余心之獨苦惟竹君之脩潔抱虛心其
終古分清陰之半席期歲晚而為伍忝名馳于鸚薦
遂挈：而西驚始睽離於吳越卒周流于齊魯慨茅
屋之荒涼悲琅玕其誰撫懷秋風于渭水弔落月于

湘浦賴孤琴之遺興，絙冰絃而時鼓，雖芳荃之盈掬，終莫逃予之淒楚。幸謝職而南轅，獲適歸於吾土。歌雀之遺響，感人民之非故。蘭斂秀於春臯，菊藏香於秋圃。篝青燈於夜榻，夢舊游之無所。酌別筭於松楸，讀殘碑於榛莽。欣竹君之無恙，獨脩然於環堵。蔭蒼苔於庭砌，留白雲於窓戶。步虛簷而前覲，驚而相顧。初蕭瑟而欲語，遂低昂而起舞。匪四美之兼并，曷金石之同固。茲信義之深孚，足以勒貞銘於肺腑也。散人曰：四美可得而聞，歟！先生曰：觀其亭，猗猗不倚，不頗，總清飈之一拂，何靈籟之孔多。啼老蛟。

於陰壑鳴威鳳于陽阿鑑宮商之夾奏森劍戟而銜
磨吹比管於嶰谷之岑走落木於洞庭之波疑幽人
之吟嘯類樵豎之唱歌乍推折而欺倒 琤而相
和露滴秋林聽飛璫之曳珮雨來曉谷 子之鳴
珂此金聲而玉振庶資講學之切磋及頽雲凝舞霜
集明河凍勁吹急悽獨雀之宵唳慘寒蟾之夜泣蘿
窻未曙苔階盡濕悄空山之無榮凜萬木之僵立故
霜筠之獨秀操堅剛而愈執葉翡翠以羽零榦蒼虬
而鱗襲冰裂石而陰翳月穿簾而影入散晴碧之交
輝涌寒青之可吸膚貴黝之不撓項強宣之難屈此

貞標而勁節足以濯遷汙之陋習若夫冷：烟梢不
蔓不茅邁羣芳之特異盈千尺而彌高實充丹穴之
鵷鸞竿掣滄海之鯨鰲杖化龍而難策筆成杠而誰
操羞艷華之妖血輕凡芥於鴻毛揖夷齊于首陽之
林谷抗巢許于箕山之巖壑寧相依于松檜豈甘沒
于蓬蒿掃紅塵而拂披于青雲而游遨軒獨立於物
表挺然伊呂之人豪此離倫而絕俗宜從穎拔於英
髦且其肥瘠俱榮發育有時奮蟄龍而驚起滋潤澤
之霑溉蘚茵迸紫抽犢角之崢嶸籜錦凝斑露裊兒
之鮮彩濕蒼烟之滿谷翁春雲之如海螺鬢對倚而

金魚玉玩卷一
三
娉婷霓旌交揚而晻靄並森；而玉峙恍多士之如在篤金蘭之同氣依瑠樹而交愛聯秀色之晚榮蓋高情之春藹歡共慶以彈冠儼相逢而傾蓋紛肩摩而袂接豈貌同而心改此多朋之濟；真足企夔龍於千載也嗚呼王以愛著白以養稱七賢之同調六逸之齊名或戶之並貴或三逕之娛情斯為竹君之深鄙又何足流後世之芳聲今予辭光華守寂寞我為竹友竹惟我託忘人物而竹我共徘徊而盤礴睨乾坤之無際疇克知予友竹之樂也哉吾子畫非與可詠非蘓仙鏡其所短昧其所全而返以為言乎散

人顏色變赤芒背駭汗降階三揖起而為亂：曰軒
之竹兮蒼：軒之人兮佩琳琅歲既晏兮孰芳伊友
竹兮竹彌光山可梯兮海可航友竹之風兮不可望

會稽謝常造

友竹軒後序

余索居寡儔惟竹君雅有相忘之好軒之南隙地廣
三席延竹君類植而居之清風入簾明月在牖泊如
也番易周公題其顏曰友竹賢士大夫能以詩文鳴
者咸有述以為予榮裝潢成軸總若干首樵牧之暇
時而詠歌之若洞庭之野衆樂並作魚龍噴跳物怪

屏走天籟合而風雨應也若鳳皇覽暉鳴高岡而朝
日出也若珩璜珮玉周旋矩度聆音節於太古之域
也予於諸賢或素識或未之前識因竹君之好而辱
交焉何其幸歟後繫官于燕與竹君契濶者四載及
歸田江上凡長林亭谷俱摧毀于冰霜搖落之餘顧
竹君玉立依然尚無恙豈偶然哉取是編而讀之其
人名稱班、珠玉晃曜有雄材碩德黼黻皇猷於廊
廟之上者有睽乘結駟光華赫奕馳騁於遐邦萬里
之外者有望青天觀白雲漁釣溪山以自樂者有碑
橫野蔓墓木已拱者求如竹君歡晤不可得獨抱無

涯之思而已雖然微士大夫之文辭弗克宣竹君之
雅操又疇能承諸賢之賦詠也哉予蹇拙之姿知友
於竹不審竹君弃取為何如當砥名礪節誦淇澳之
章以自警庶不負名言之見與也因書以謝云歲已
酉二月十有四日序于軒之右

書友竹卷後

國初戶部侍郎吳江莫士敬記其鄉崔君誼之友竹
軒淮海秦文仲賦五言古詩一天台詹夢則五言律
淮南潘牧甫里高季迪皆五言選和仲義隴右人葉
廣居吾郡人各七言律潘穀不詳其某地必崔之里

曲獨七言絕句謝彥銘亦里人賦後作亂佳於前之
鋪叙君誼自序於衆作後佳甚六世孫澄持來予桐
村乞題識開卷則玉雪坡瘦玉筍篆尤佳蓋君誼仕
元適土崩之秋歸隱西泮溪上慕蔣兗州之遺轍與
此君為友諸君子多蒙古氏遺老義君誼之高蹈而
為之言固宜莫侍郎之記則君誼之子齡請為之二
君子方出仕新朝特手澤是重鄉先達之風義可砥
礪名節故乞而與之澄篤行力學其益知重矣哉予
重其遠至宜亦乞不靳也况皆百年前人物詞意有
足起後輩景仰不容已于遂其逸駕也成化癸卯

登高後三日八十三翁嘉禾周鼎書

且在庫序時嘗繆纂縣志於凡古今人物無不備錄而登載焉因得以知崔氏者泮溪之舊族也君誼仕元為金玉局副使而其子大年洪武中以人材拜刑部主事與先侍郎同時立朝同日辭祿而又同坐黨錮而歿今百年於茲矣主事君之曾孫澄出其先世友竹軒卷見示而記文則先侍郎之所作也不勝今昔之悲感嗟夫吳在勝國時習尚奢靡豪門鉅族闢苑囿築亭臺所以藏歌而貯舞者何限孰知友竹之趣哉聖朝更化誅滅無遺百餘年來鄉之遺基廢址

悉已易主而吾兩家幸而獲存於此可以占知世德
矣澄讀書尚義遠大有期而旦不才不能顯揚有辱
先德蓋有愧于崔氏為多今觀此卷先澤在焉而又
有崇明秦侍郎文仲長洲高太史季迪吳江謝徵士
彥銘諸名筆珠玉森然安得不為之起敬異時解組
歸休當造君軒上觀化龍而覽棲鳳與君重訂歲寒
之盟未晚也弘治元年春壬正月月初吉同邑莫旦書
于石湖壽樸堂

黃氏菊山說卷

菊山序

吳興蔣心源為予道黃慶翁之高其人世居烏程地
多泉石之勝晚而愛菊蕭然靜處時取陶詩一卷寘
之左右微吟抱膝有東籬見山意因以菊山自號方
外友若訢公笑隱之流咸賦詩以嘉其志嗟夫予見
世之慕陶者鮮借使有之能得其迹而已果能得其
心耶當典午時天下雲擾仕而忘返者何限淵明乃
能賦田園賦以寄傲乎採菊見山之頃所謂此中有
真意欲辯已忘言者正猶冥鴻高飛而世網之設莫
之能制也其可使兒女輩覺哉然則淵明之樂所以

獨得於悠然者雖欲自形諸言而不可得後之人顧
欲追尋其樂於千載之上宜乎徒得其迹而不能得
其心苟能得其所以樂之：心雖無菊與山不害為
知陶樂有未得雖日處菊山之間猶無見也君家魯
直嘗以蘓子瞻上擬淵明而斷之以出處雖不同而
風味乃相似之說是足以得其心也已今慶翁才可
仕宦家可伏臘而肥遯一丘如此其亦有見於斯乎
其亦有見於斯乎至元後丙子十月既望廊川遺民
劉汶師魯甫序

菊山說

夫菊花之隱者也而山則隱者之所居菊花之壽者也而山則壽者之所樂菊山雖二物實一理也東晟黃君慶翁以菊山自况而求說於余：觀黃君之為人好雅淡便幽靜惟雅淡故能隱菊山之隱惟幽靜故能壽菊山之壽其自况以菊山也固宜言未既容有過余曰吾嘗聞有所謂菊潭者矣又嘗聞有所謂菊野者矣抑又嘗聞有所謂菊圃者矣而未嘗聞所謂菊山者也余應之曰潭取其淵深野取其虛曠圃取其有所歸宿未若吾菊山之隱而壽者也客又曰山果有菊乎余又應之曰子獨不見玉笥山之菊乎

人服其華則隱而仙又不見甘谷山之菊乎人飲其
液則壽而康彼其朝開暮落如舜如葵春妍秋寂如
桃如李其視吾菊之不競韶華獨香晚節者為何如
至若霜降水涸則潭有時而竭蓬斷草枯則野有時
而索園林凋謝臺塢荒涼則圃有時牛羊牧之矣其
視吾山之四時一色千古長存者為何如始而隱終
而壽莫吾菊山若也黃君之自况也高矣哉客唯而
退余併書其說時大德丙午菊節閩山陳曾書

守約

菊山賦

疇昔之夜余方假寐若有人兮儻焉而至金衣碧裳

文采爛、含香吐秀德馨如蘭叩之則曰吾稟堪輿
之質鍾山之英服土之正陶金之精顧吾生之雖晚
而不與草木以同榮 芳以自潔秉素節以孤貞
甘露飲而風餐曷榮辱之我嬰彼霍靡之紅紫紛雜
遂以葶葶徒冶容以媚盼幾何其不速殞其生也昔
丁典午之變有彭澤之賢者與吾同志吾嘗勸之懸
冠相忘乎寂寞之濱相羊乎籬落之間清風之尊吾
亦與之俱歡南山之詩諒千載而可觀厥後觀世風
之搖落撫榛路而多艱固耿介而衆睨矧克厲之交
殘吾遂韜光晦迹深隱乎山知我者其誰涓川之君

子秦嶽之蒼官日相與陞其盟固其節今不知其幾
歲寒矣悼知己之寥：倚秋風之孤立既韶濮之亂
鳴宜薰蕕之並緝豈陽亢於重九致天道之未復仰
吾德之未懋伊斯理之因析唯子之清同我之德願
與我以潔剖我以臆余聞其言矍然而惕俄形開意
暢遽不知其所適起筮之易遇巽之艮繇曰為木在
山幽人之貞吉怪而識之居越三日爰有吳濱之隱
扣乎松菊之高凜乎其姿介乎其情抱冰霜之雅操
傲蘭茸之肥輕亶厥號曰菊山續五柳之希聲感茲
夢之有契乃吉人之所徵於是乎益信蔡齊之殿策

莊周之物化亦各有其故也遂書夢兆之寓言以為菊山之賦烏傷黃晉卿

菊山詩

晉有高士食不求餘餅粟幾何尚曰無儲菊豈樂飢
聊以自娛若將忘世氣雄萬世復將有為時與事殊
去之千載君子是則種菊東山以樂朝夕匪玩其好
實肖于德燕咀甘華膏沐芳澤詒爾孫子世守清白
元統二年秋七月二十有二日龍翔大詎

吳興黃君隱德不仕貴于丘園自號菊山蓋有
慕于靖節者也靖節之時八表同昏南山蔽于

陰靈采菊之際悠然見之不能不以之興懷其
不書義熙更字元亮其志將以有為也其賦歸
去來而徜徉乎松菊之間蓋知其無可奈何而
安之若命者也豈若乎黃君老于太平之世幅
巾杖履優游田里為太平之民蒔菊東籬之下
對南山之蒼寒舉杯獨酌挹爽氣而咀秋香之
為樂也夫靖節之自謂羲皇上人願為之而不
得者也若黃君者其無憾矣為賦詩一章訶以
侑酒詩曰

英、嘉菊樹之盈畝瞻彼南山在我軒牖邈矣羲皇

同寓一宙昔淳今薄於我何有嘉菊秋榮我有醇酎
嘉賓不速翠歎在手酒酣歌起清商滿天矯然遐觀
南山蒼然右麾寄奴左拍陶肩時不我與已旃已旃
爰採一枝笑插華顛優哉優哉聊以永年

至元三年六月廿三日松陵釋祖瑛

餐菊者壽樂山者仁惟仁而壽在乎吉貞之幽人幽
人謂誰盍擬其倫或以為黃香之裔或以為黃石之
孫香則彌遠石則不磷兼而有之蓋將躋仁壽之域
而樂夫天真 翰林國史院編修官鄧汝礪

秋菊兮青々叢生兮山下綠葉兮欣榮紛金英兮楚

楚白露降兮百草蕭蹇孤芳兮孰伍若有人兮蒼東
企元亮兮高風苟中情兮永契曠百世兮相從琴無
絃兮尊有醕南山為賓兮花為侶歸來兮歸來微斯
人兮誰與

京兆宇文公諒

世有隱君子種菊巢空山心同白雲遠身與黃花閑
朝飢餐落英采擷露未乾幽香彼三徑晚節當歲寒
林下非無人獨在柴桑間風味畧相似窮年以盤桓

金華胡助

聞君有佳致卜築南山幽綠樹坐終日黃花香晚秋
吳中我云獨世外誰堪儔樂山可同壽更酌清溪流

程敬直

斯人在何許
蒔菊向東山
造物無盡藏
秋風為破慳

大白老衲如砥

平石

種菊南山下
山空夕氣涼
黃花開晚節
紫艷照寒蒼
狂客詩堪賦
比鄰酒正香
淡然坐終日
不復夢柴桑

馬夷中

菊蕊逢秋放
山居可賦眠
落英欹石冷
佳色傍雲鮮
舊摘烟蘿外
新栽水竹邊
思君多道味
何日共攀緣
柯九思

處士菊山隱
山中事
幽飛泉來木杪
濺沫落崑頭

衣潤朝嵐重
花開涼露秋
思君不可見
塵土歎淹留
番易余震

黃菊有佳色
青山無古今
淵明一去無知音
千載之下
得我心
茗溪處士天機深
以此好樂勝華簪
何須膝上橫素琴
人間詩卷多清吟
高華

丈人愛菊：滿山良時賸把芳心吐
紛：桃李不足數
晚色秋容稱獨步
霜明携客為登臨
千年陶令亦回
願興來應揜滿頭
歸貞松配德為知己

白雲住山蕙

東山黃處士種菊
擬淵明
遠屋秋香薄
穿林爽氣清

白衣殊不至烏帽自多情坐石真樂看雲食落英

吳興釋元孫

水精宮裏客不用住柴桑溪上晚山碧籬邊秋菊黃
歲華甘自老晚節為誰香安得淵明酒看花醉夕陽
江左謝師善

千金買山種秋菊為愛晚香寒簌：四山木落霜霰
交采：黃花泛醞醖淵明昔愛南山奇之君合在東
山隴東南信美吾所羨臨風為和淵明詩

番陽釋廷俊

先生卜隱青山傍繞山種菊延秋芳屈子餐英有餘

樂杜陵摘蕊空悲傷綠葉漠：曉多露寒香冉：天
雨霜題詩頗覺幽興遠淮南日暮烟蒼：

南昌釋大亨

菊山只在菊潭上歲：西風甘菊花和露食英當珍
膳依山結屋傍仙家白衣不至人長醉烏帽多欹髻
未華多辦謝公雙木屐時登絕頂弄烟霞

嚴陵洪頤

南山秋老氣方清采菊東籬眼忽明陶後又聞黃處
士坐吞山綠茹寒英

四明劉景元

端居絕塵想丘園日相親俯採東籬菊仰視山中雲

既喜晚香淡亦愛嵐氣新
維時風露交菊始揚清芬
薄暮浮雲歸青山常對門
陶然樂其間此意誰與論
物理正如此且酌林下尊
宣城梅寔

晚節秋香冠古今芬芳何獨在山林
詩人盡賦黃花句不識黃花一點心
會稽張實

黃君嗜靜更幽獨鋤雲種菊青山曲
樹林搖落花正開客子歸來酒初熟
顧瞻繞屋翠欲流采擷升堂香可掬
惟憐時世愛春花寧識滿山總麤俗

釋永祚

采：東籬秋意長品題多是晉文章
南陽壽客今誰

在重疊雲深晚節香

苔城惹感之之

鐵網珊瑚書品卷十終









浙江圖書館藏

浙江圖書館藏



日 柒 念 月 肆 年 陸 伍 亥 壹



浙江圖書館善本

甲 登記號：030449

一九 年 月 日

新刊
圖書
藏書

Blue Cyan Green Yellow Red Magenta White 3/Color Black

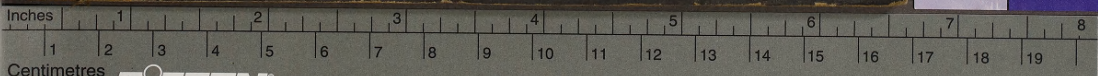
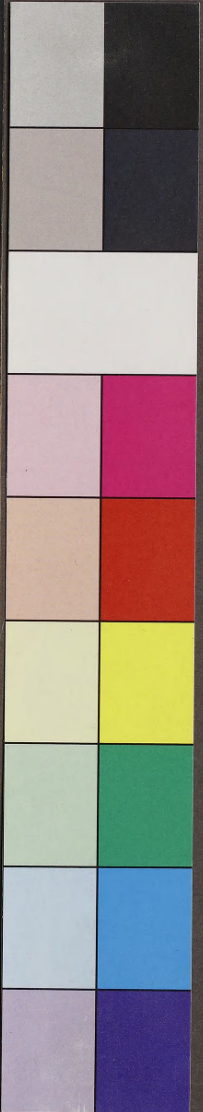
TIFFEN Color Control Patches

© The Tiffen Company, 2007

Centimetres

1 2 3 4 5 6 7 8 9 10 11 12 13 14 15 16 17 18 19
1 2 3 4 5 6 7 8 9 10 11 12 13 14 15 16 17 18 19





TIFFEN Color Control Patches

© The Tiffen Company, 2007

Blue Cyan Green Yellow Red Magenta White 3/Color Black