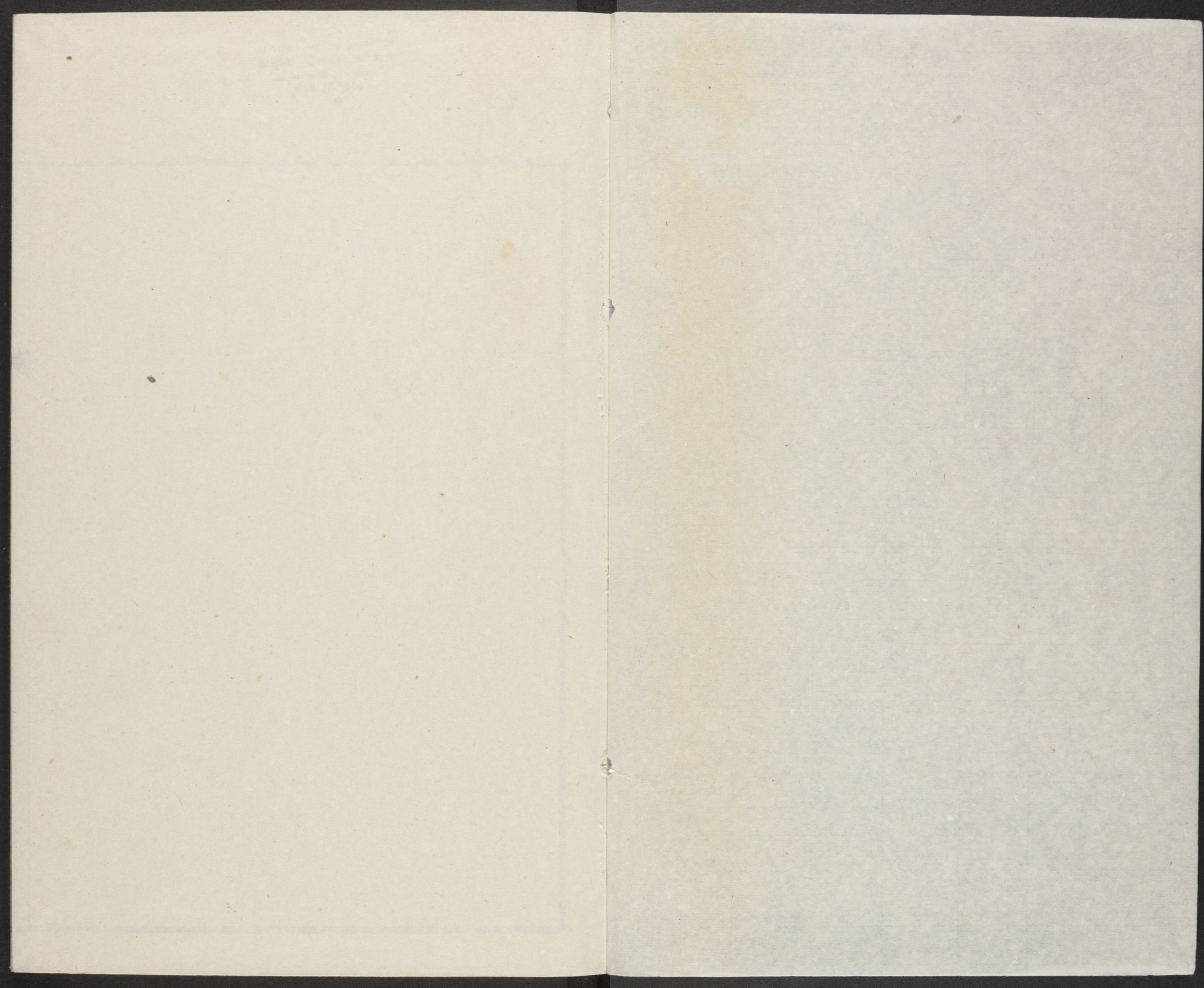


T3150/3216-81

CHINESE - JAPANESE LIBRARY OF
HARVARD - YENCHING INSTITUTE
AT HARVARD UNIVERSITY
JAN 15 1940



CHINESE - JAPANESE LIBRARY OF
HARVARD - YENCHING INSTITUTE
AT HARVARD UNIVERSITY
JAN 15 1940

汾西縣志缺葉表

首冊序文第一至二葉

卷五第一至二葉

卷七第七葉

川李公來令茲邑以邑乘不
可不修於是起而輯焉及余
下車翊其成書大綱細目雖
然並舉但繁簡未盡合宜紀
載尙多闕畧因陋一時難垂
經从意欲增輯者从之念一

行作吏碌碌簿書撫字催科
日不暇給且當荒歉之後踏
勘無有虛日九年秋
巡撫達單車蒞止躬詢民間
疾苦諄諄於勸農桑課織紉
招流亾而余也上承清訓下

撫殘黎勤招徠而嚴釐剔時
以不克勝任爲懼乃陽和遠
播山邑皆春未踰年而歲頗
稔民稍安流離殫尾漸集而
余之殫心竭慮唯恐隕越以
無副章程者亦獲幸免於罪
矣斯豈非

福星臨馭而烏能至此乎今遇
皇上垂裳之日命禮臣纂脩天下
一統志徵取郡邑誌書以備
採擇

學憲謝

郵檄至汾余職列錢

穀之司無能越俎又慮才
之薄恐滋濫觴既而私心
念曰國有史邑有誌凡以攷
古今載治忽彰政教也三晉
之民蒙

聖世德化之淪洽

撫憲仁恩之洋溢

方伯

憲長

郡伯諸大人慈祥愷

惠之施窮谷深山罔不被休
焉汾雖崑爾乎沫膏澤而受
薰陶較之昔日亦大變矣瘠

者以饒貧者以裕儉嗇者益
以禮讓簡陋者進以彬雅人
才輩出科目繁興多士濟濟
登於朝文章奕奕光於國子
與子言孝臣與臣言忠而且
貴賤不相陵貧富不相耀風
俗以厚人心以正此皆

聖天子暨諸

上臺教化之所由致也余忝末
員亦竊比於宣上德達下情
焉爾語曰天道五年而小變
十年而大變人當因時與爲

損益則誌之脩又安所容已
乎於是集邑紳士耆老廣加
搜採冗者刪之闕者補之俚
者文之計月而書告成然則
斯舉也一以誌

聖世久安長治之庶一以誌諸

憲清風惠澤之溥一以誌汾邑
土物心臧之美一舉而三善
備焉矣因念其固陋爲文而
弁其端以誌盛也亦以誌勉
也夫
峕

康熙拾叁年歲次甲寅孟秋嚴
陵蔣鳴龍題於汾署之恩補
堂



汾西縣志凡例

一修志舊止爲一邑之舉故或言詞誇誕考據鮮實
甚至以無關政教風紀者累牘盈帙奚足爲法懲
勸戒之資今奉條議纂修一統志檄徵郡邑諸書
則此志固將登之史館者也語必精詳事必徵實
以脩採輯
一編次有綱有目舊或綱一而目十繁禱不類彙輯
無序今悉遵

學憲頒行照豫省例編目綱提領挈較若列眉其有

汾西縣志卷之二
不及詳悉者各依類附於其次如本邑未經見聞者槩書闕弗贅

一綱首各列小叙原以便於觀覽若徒摭典故援引浩繁未免累目今悉據欵照本邑事宜畧加點攢寧儉無華恐蹈勦襲之咎

一建革有裨民俗關治理者自應詳載故雖廢必書不致以前事荒缺而遺

一戶口田賦關係最鉅應遵時憲照賦役全書今據舊額悉載備述原委見因時制宜不相沿襲俾

蒞者可按圖稽覈

一宦蹟久著者不敢刪削非僅褒美揚善正爲政事得失攸殊風俗淳漓互異或前廢而後舉或昔沿而今革斟酌損益期於有裨政治

一秩官始於明人物始於元從舊志也餘無考校者不另旁蒐續輯恐致訛舛至於治行實蹟皆據事實書以昭垂法

一志足信今乃可傳後况忠孝節烈非可襲取必已列奏章曾經旌表方敢彙入其有鄉評推重輿論

僉同者亦槩錄以維風教

一堡寨為地方防禦要務守望巡緝各相捍衛舊志

關如今悉搜考補入示脩葺戒不虞也

一藝文必有關邑事者始登梨棗餘不敢概及舊志

所無今輯入者十之九舊志所有今刪去者十之

一庶如列國陳風可脩太史輜軒之採

飛占氏識

脩志姓氏

知汾西縣事嚴陵蔣鳴龍飛占氏編纂

本邑

拔貢傅南宮

廩生王熊祥

較訂

孟良弼

孟孕鄒

廩生

傅爾弘

采輯

李射斗

汾西縣志始末
郭維法

增生要凌雲

鳩工

郭神天

趙盛榮

趙金汴

牛則弘

劉四維

繕寫書吏侯帝爵

喬大用

龐勳化

喬廷梁

王經業

郭漢鼎

汾西縣誌目次

悉遵

學憲謝

原頒條則其有應詳載者各依類增附為全

卷首

圖 天文

山河

疆域

城郭附

卷之一

星野

增附占候

疆域

關隘附

山川

津梁附

建置沿革

增附坊表

卷之二

城池

增附坊里

市鎮

舖舍

公署

增附倉廩

學校

祠祀

卷之三

貢賦

人丁附

卷之四

屯田

水利

增附井泉

鹽法

兵防

增附器械

營房

堡寨

馬政

驛傳附

帝王

興

卷之五

職官

名宦

增附毛公政蹟

卷之六

選舉 增附 地封

人物

孝義

烈女

隱逸 闕

流寓 闕

卷之七

僊釋

風俗 土產附
增附 輿革紀畧

古蹟

陵墓 增 義塚

寺觀

祥異

卷之八

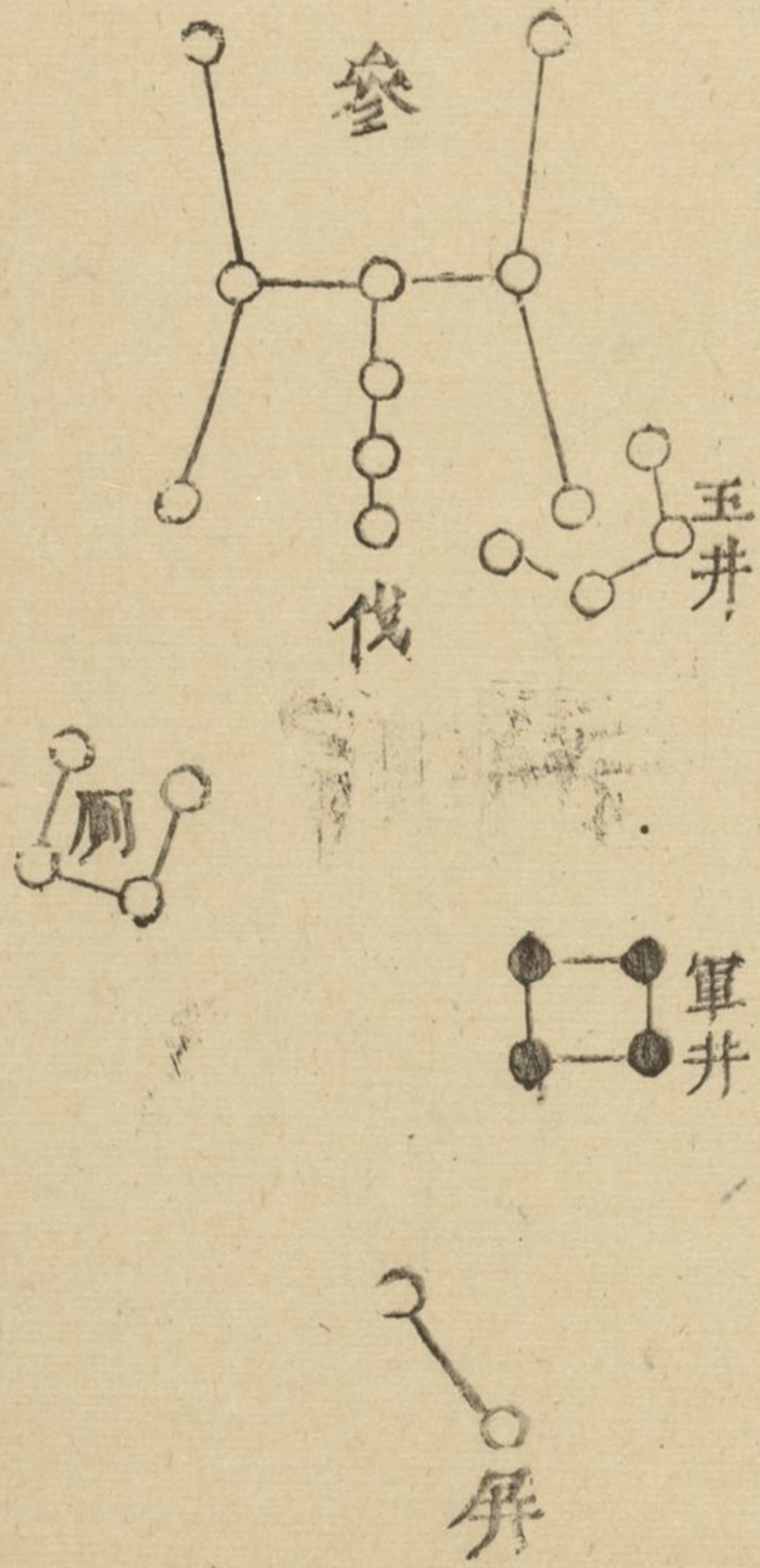
藝文 序 記 傳 贊 詩

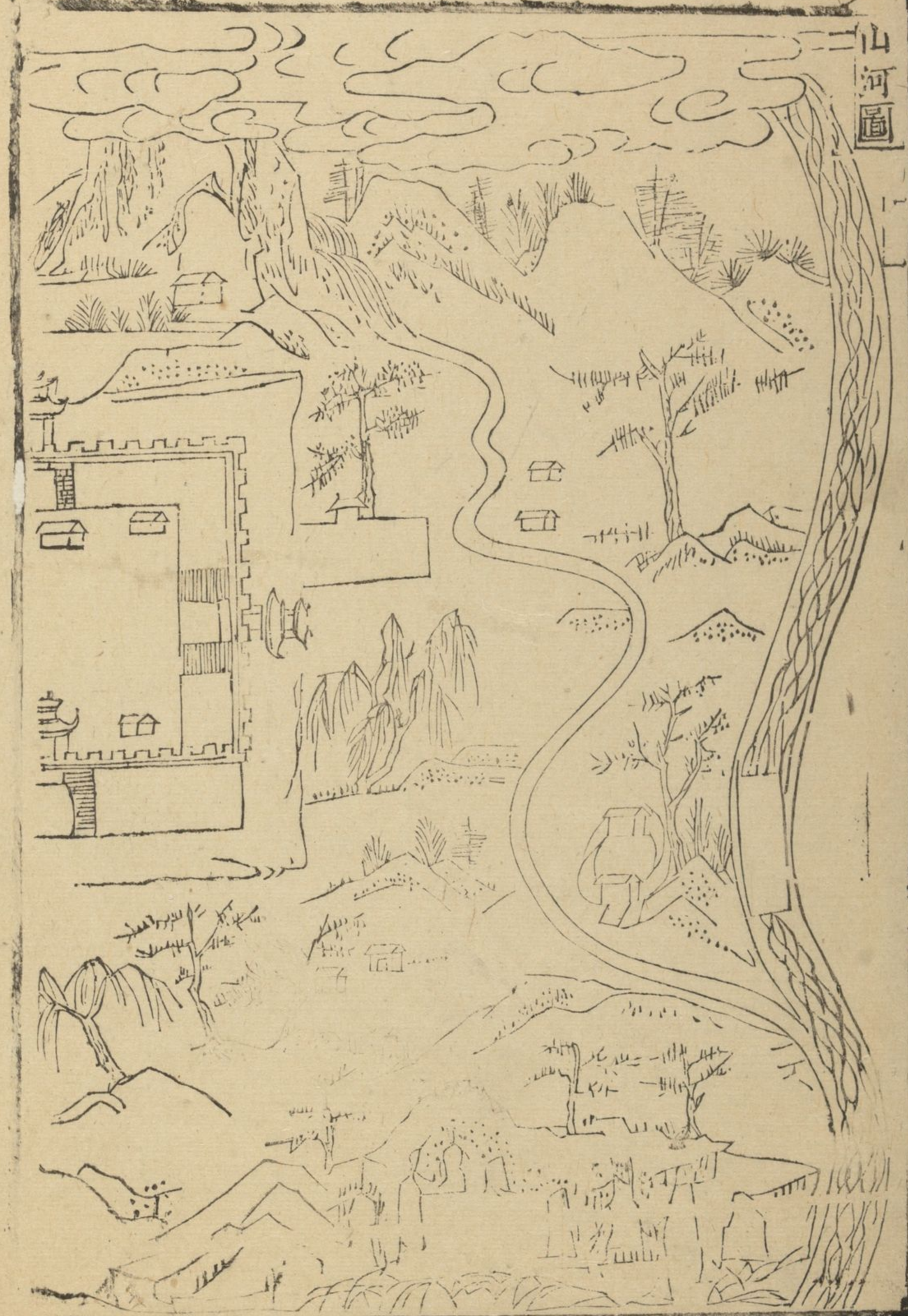
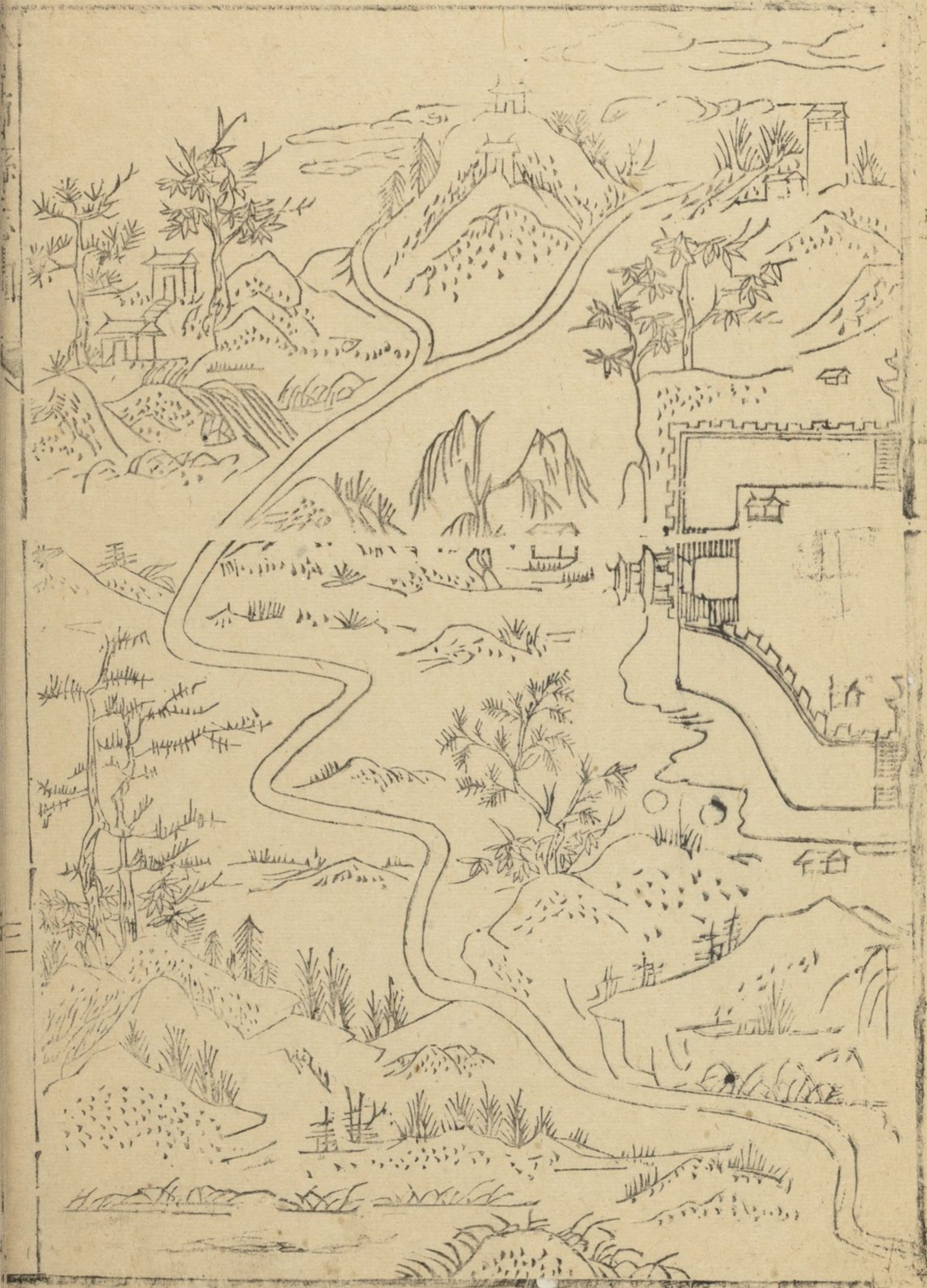
諸圖攷

觜宿圖

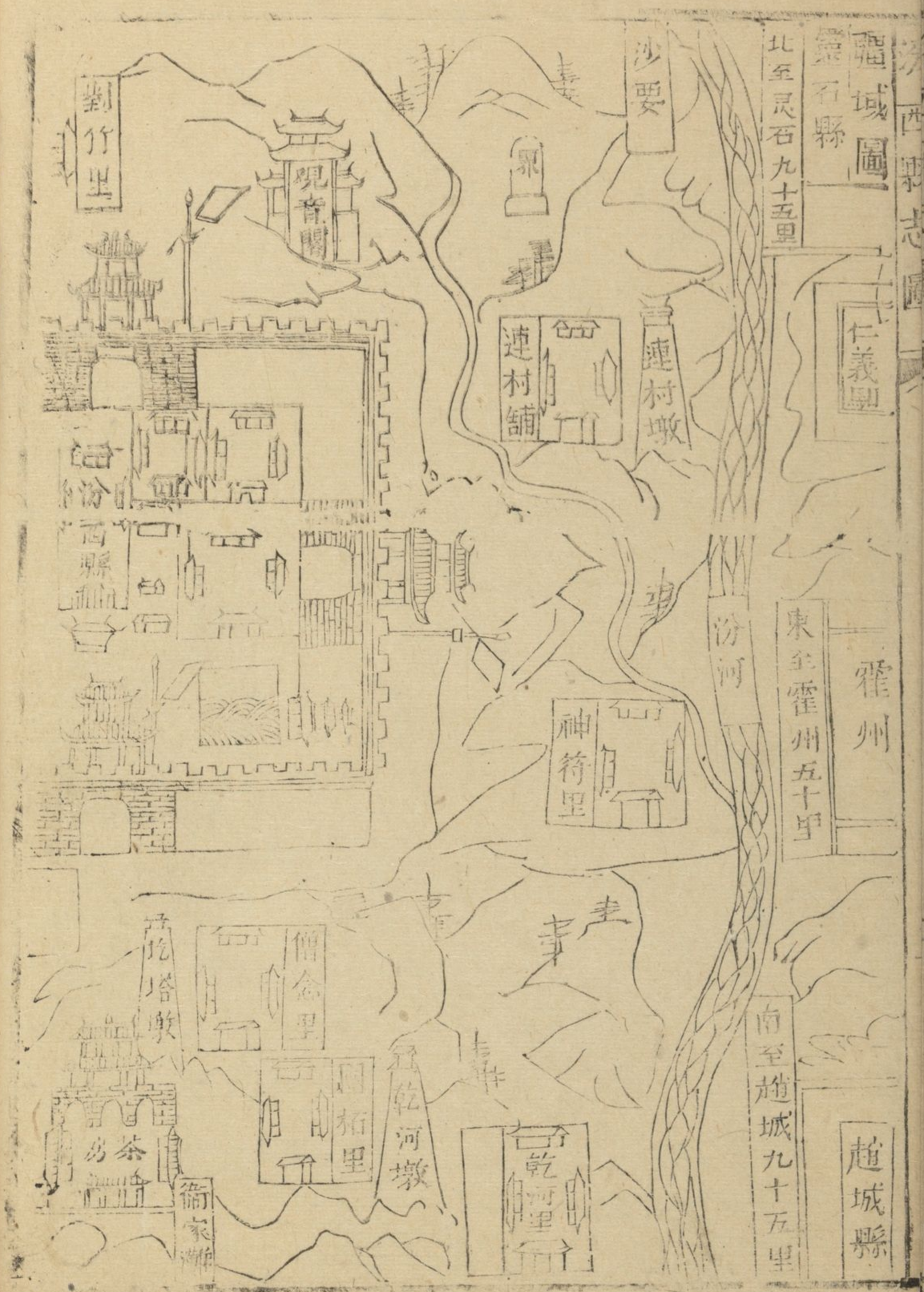
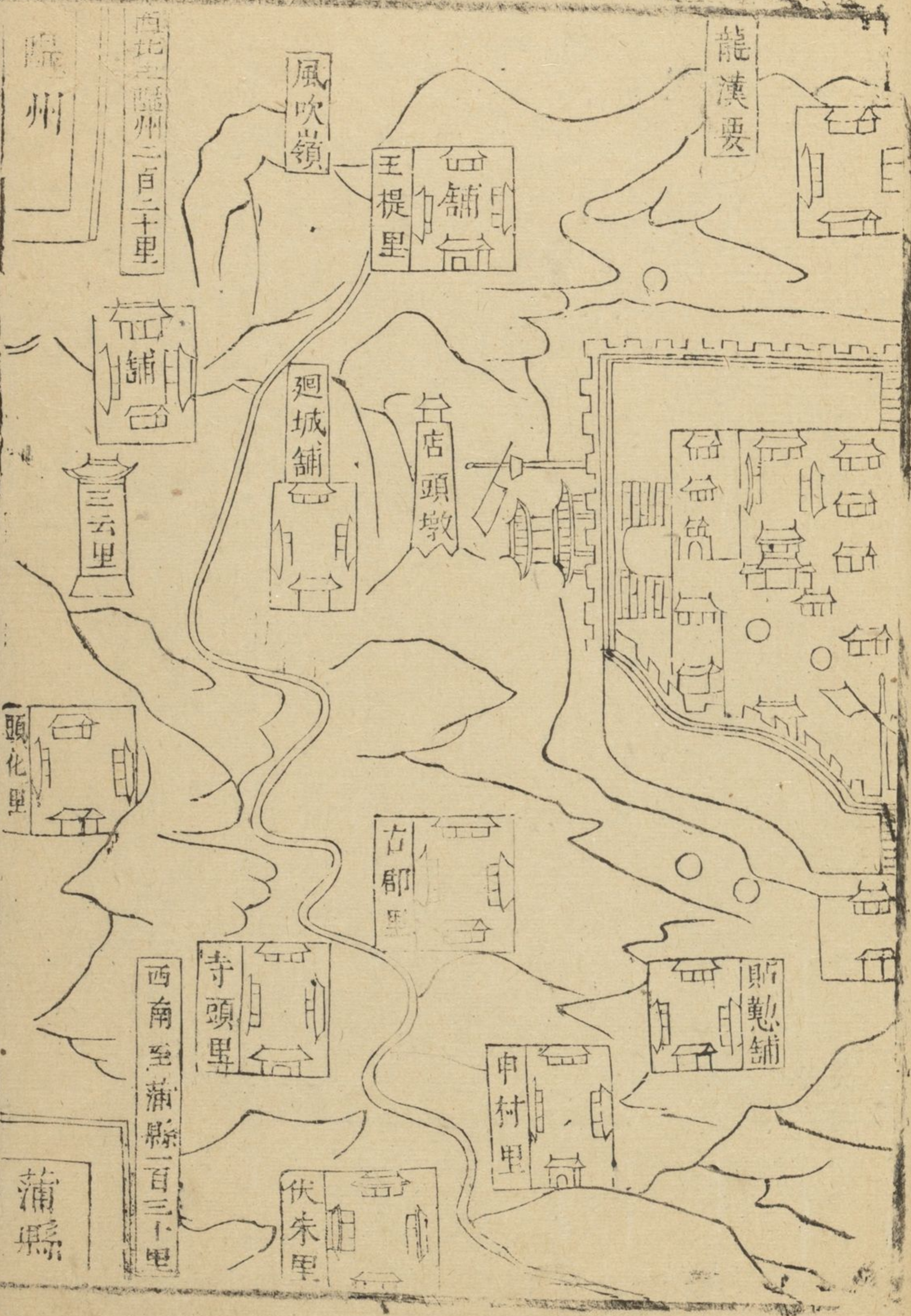


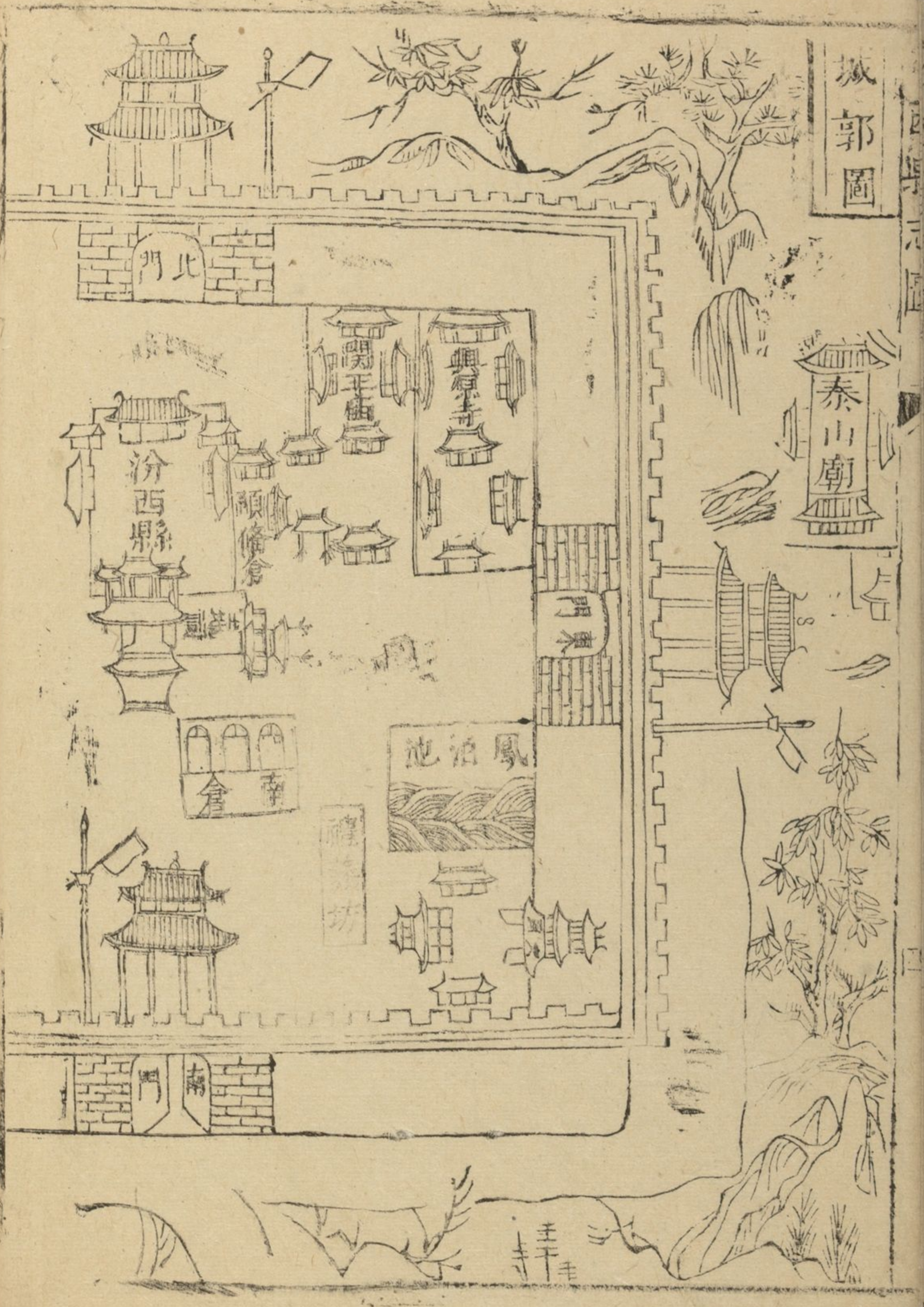
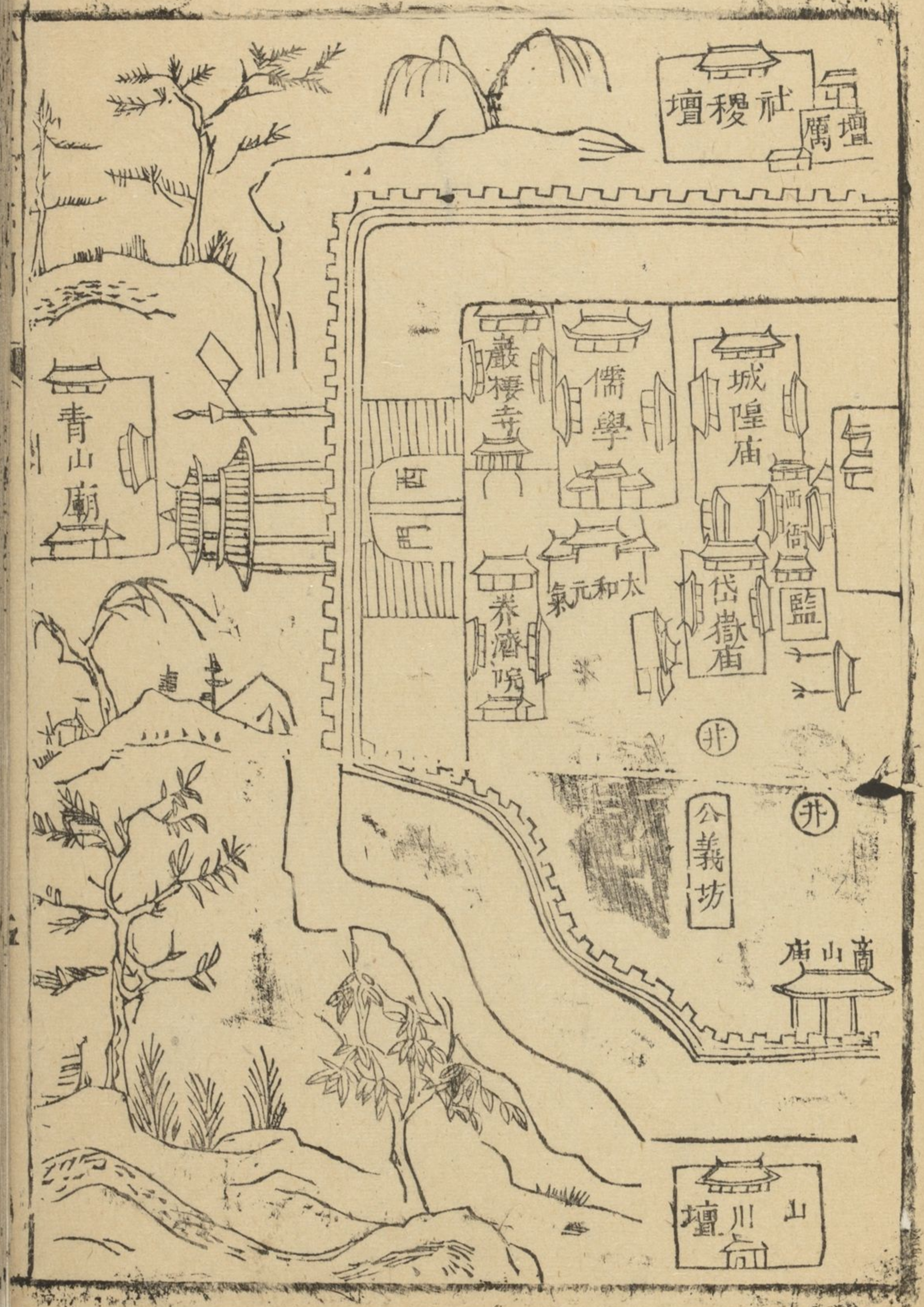
參宿圖





山河圖





汾西縣志 卷之一

星野

周禮保章氏以星土辨九州之地所封之域各有
 分星此文分野所由昉也厥後漢唐晉隋紛紛
 著述各有專家諸如鄭康成費直蔡邕輩言人人
 殊無非合九州十二牧以占懸象非僅為一州一
 邑分疆理汾隸晉寧不及十之一分星原自無幾
 第陰陽之精其本在地其宿列天汾雖一區土不

嚴陵 蔣鳴龍編次

哈佛大學漢和
 圖書館珍藏印

可謂無與于天也乃備考傳紀之可參稽者弁之
簡端以爲占候之一助

唐誌云汾之地分屬冀實沈大梁之次又寰宇誌
云觜參之宿又云天帝垣第二宿隋誌曰冀州古
堯都也舜析爲幽并是冀之界域原廣不止山西
之疆土則下而爲郡又下而爲郡之邑蓋可知矣
至實沈大梁之次按晉天文志曰自胃七度至畢
十一度爲大梁趙分野自畢十二度至井十五度
爲實沈魏分野天文箋註調星一度可當二十九

百三十二里汾地廣袤不踰一百數十里許何當
分星千百之一况分野十二次亦星家錯舉分屬
之詞汾初屬魏後屬趙正不得膠執以爲某區屬
某次也故仍其舊誌曰屬冀實沈大梁之次并附
觜參二星之占候焉

占候附

觜三星一度在參之右角主天之關明則天下安
五穀熟又爲三軍之候行軍之藏府明則軍儲盈
將得勢動而明盜賊起金火未守兵起災生坐旗

九星主別君臣尊卑之位明則國有禮司怪四星
候天地日月星辰禽獸蟲蛇草木之變

參七星十度一曰參伐一曰天市一曰天越主斬
刈又爲天獄主殺伐又主權衡所以平理也又主
邊城九譯不欲其動參爲白虎之體其中橫列三
將也東北曰左肩主左將西北曰右肩主右將東
南曰左足主後將西南曰右足主偏將故占參以
應七將皆主邊兵七將皆明天下兵精軍散參芒
角動搖邊候有急中央三小星曰伐天之都尉也

伐星明與參等玉井四星在參西左足下水象也
屏二星在玉井南玉井東下四星曰軍井行軍之
井也軍井未達謂不言渴名取此也天厠四星在
屏東黃吉井氏曰參爲忠良孝謹之子明大則臣
忠子孝

偏仄無踰一彈丸黑子然廣袤悉巉崖斷壁深壑
峻嶺雖無關隘而天險足憑以爲所云破路障
關龍蛇蟠却笠岳半路道發行計一人守險而半
人弗敢越者近是其爲汾之吭背奚疑也蒞茲土
者亦樂茲北門鎖鑰

東西廣八十五里南北袤一百二十里

東至霍州馬嶺界二十五里到州五十里

南至蒲縣公峪鎮界五十里到縣一百三十里

疆域 關隘附

粵稽周分土惟三秦始郡縣天下地則今之百里
邑郎古附庸例也其爲邑或沃野膴原或高陵大
阜坦險各殊均於國與民乎攸賴詎止飾輿圖誇
汗簡已耶汾居萬山之巔隸平郡西北境而幅幘
偏仄無踰一彈丸黑子然廣袤悉巉崖斷壁深壑
峻嶺雖無關隘而天險足憑殆鴻烈所云破路津
關龍蛇蟠却笠居羊腸道發笱門一人守險而千
人弗敢越者近是其爲郡之吭背奚疑也蒞茲土

者亦凜茲北門鎖鑰

東西廣八十五里南北袤一百二十里

東至霍州馬嶺界二十五里到州五十里

南至蒲縣公峪鎮界五十里到縣一百三十里

西至隰州風吹嶺界七十里到州一百六十里

北至靈石縣南關鎮界三十五里到縣九十五里

東南至趙城縣衛澗村界七十里到縣二十五里

西南至蒲縣龍門村界八十里到縣一百三十里

西北至隰州南天座界六十里到州二百二十里

東北至靈石上庄村界四十里到縣九十里

南距本府一百八十里

東北距本省四百五十里至

京師一千八百里

山川 津梁附

語云人傑地靈地以人顯詩曰維嶽降神生甫及
申人以地生人地之相爲焜耀重且偉也是以山
川之鍾秀者煥而爲文章爲道德節義如景之於
表不爽累黍汾固無名山大川然汾河繞其東姑
射峙其西不亦連城巨觀哉則夫振興蔚勃彪奕
章而炳道義者曩喆時賢而後尤所望於繼起之
譽髦至若杠梁時成濟川不逮王政攸先汾山城
也無恥資焉爰以渡汾津梁一二附之山川之次

姑射山

在縣西六十里奇峯聳漢四望諸嶽如暗嶺
有藐姑仙人祠新建真武殿

聖水山

在縣西五十里泉水混混不竭澄澹如鑑

商山

在縣東南六十里峭壁崇巖上有商山神祠

石佛崖

在縣北三十里高三丈許廣四丈有奇環崖

石佛像

小澗

在縣東北五里東流於霍會入汾河

轟轟澗

在縣東十五里有轟轟神廟下一潭深不可測
洞中有穴噓吸之其聲如雷故名

泊池

在東門內元大曆初濬

李安庄洞泉

在縣東十五里 詳古蹟

汾河

由靈石流遶縣東經霍趙等處入黃河

八景附

青山堆雲

縣城西姑射山高峻為縣鉅鎮每雲生其上卷舒變化莫可形狀

汾川漾月

即城東汾河波濤洶湧月光映入時為可玩

聖水竒迹

縣治西有聖水赤水聲聞色林峯環蔚四時皆可登眺

洞口仙遊

在城南乾河鎮有洞深邃水出入其洞中人汾河曾聞有仙人作樂聲

銀澗白龍

在城東北即小澗澗上有龍王廟下有水池舊傳白龍出沒其間

鳳池浴彩

在城東門內即泊池廣潤深邃池邊柳色掩映波中邑令毛公環砌以石

東閣靈應

即李安庄洞泉在縣東臺閣聳麗松栢蒼翠

清泉勝景

在城北二里許名北井溝溝有泉甃泉為池溉園半頃池上有龍王祠祠前有

觀瀾亭題曰源頭活水云

通濟橋

在水潤鎮南即汾河春冬民病涉知縣毛炯建官橋夏秋汾水暴發民艱渡河康

熙十一年冬知縣蔣鳴龍建造渡船濟之

濟州橋

在縣三十里南關村即汾河秋冬令民蓋橋

建置沿革

畫野分疆王制也自秦漢制郡邑後國無論大小而城郭之屹立膠庠之非峙以洎倉廩廟壝之羅舉歷年久變更自不一理也亦勢也窮原竟委始足信今傳後汾山隅僻壤其爲封域爲教養爲春祈而秋報悉與他國埒建革之制用詳載於冊以俟考古君子補偏救敝者可按籍而稽

汾西唐虞冀州之域納總甸服地也春秋屬晉戰國初屬魏後屬趙秦分天下爲郡屬河東西漢爲

彘縣亦屬河東東漢改永安縣魏晉屬平陽郡後
魏置汾西郡隋改為縣後改屬汾州尋改屬呂州
後改屬晉唐初屬呂州州廢又屬晉州開元後遷
縣治於厚義村仍為汾西縣宋歸舊治元初以晉
州為平陽路至太德七年地震改晉寧路明改晉
寧為平陽府縣隸如舊

國朝因之

坊表附

儒學坊

在學左右萬曆三十八年知縣毛炯建

本和元氣坊

卽櫺星門

城隍廟坊

在廟門外

關帝廟坊

在廟門前

躍龍坊

為進士仇益建今廢

鵬程坊

為進士范琮建今廢

冠英坊

為舉人仇鎮建今廢

雲梯坊

為舉人董純建今廢

啓秀坊

為舉人陳林建今廢

騰蛟坊

為舉人楊達建今廢

蟾宮步月坊 爲舉人栢通建今廢

世科坊 爲舉人柴莊建今廢

雲梯景輝坊 爲舉人柴莊建今廢

攀桂坊 爲舉人栢通建今廢

姑山起鳳坊 爲舉人侯銘建

三鳳坊 爲同科范琮柴莊柴銘建

陶唐畿甸坊 在縣治左

三晉藩籬坊 在縣治右今廢

昇峙姑射坊 在縣治右順治十七年建

迎恩閣

在東門內前池西康熙二十二年知縣莊鴻龍建行記

汾西縣志卷之二

城池

管子不云乎聖王治天下參其國而鄙其伍定民
之居成民之事易曰王公設險以守其國又曰重
門擊柝以禦暴客赫赫金湯蓋以固吾圉也夫阨
塞在地利防維在人和上有嘉德下無違心則衆
志成城所謂無形之險非耶司保障者勞心撫字
與民守之匪徒曰鑿斯池築斯城羨哉山河之險
城脉來自西山迢迢蜿蜒匝以高阜而邑治環旋

其中厥形若鳳故城以鳳名城西七里鎮爲鳳頭
東七里庄爲見尾北昂南低如舒翼狀以故邑有
梧桐對竹之里爲鳳所棲所食券至鳴高崗翔千
仞鳳之性也故又曰高崗曰德輝里不僅是而是
其綱也城圍四里高二丈厚一丈東南北有塹西
南無塹陡臨深壑宋太平興國七年徙縣治主簿
趙彥修築之明弘治七年知縣路欽建重樓四嘉
靖二十年縣令黃甲重修鑄火器萬曆三十四年
縣令毛爛增築四門甕城女牆門甕以磚額其裏

曰望霍南曰迎薰西曰人和北曰拱極至天啓四
年縣令李本植相風氣之宜削去望霍甕城焉

坊里 附

明編戶一十五里後歸僦一十四里崇禎七年內
兵荒歸僦六里今從之

舊十四里

禮義坊 在城東西街

公義坊 在城南北街

古郡里 在縣西南十
里鄉村四

坡頭 盧家原 韓庄

麻姑

僧念里

在縣南二十里鄉村四

蔡家庄

衛家灘

南庄

店子

團栢里

在縣南五十里鄉村三

李家坡

棗平

黃皮

以上併梧桐里

水濶里

在縣南六十里鄉村二

小河

師庄

申村里

在縣南七十里鄉村四

張泉

厚義

溝北

毛建庄

伏朱里

在縣南九十里鄉村四

陳村

迴坡底

大古

張端

以上併德輝里

寺頭里

在縣西南五十里鄉村五

營村

野村

安頭

武家庄

羅上

頭化里

在縣西南四十里鄉村三

圪台頭

原頭

楊家庄

三雲里

在縣西五十里鄉村三

寶落

沙堰

蔡家坡

以上併高崗里

王提里

在縣西北五十里鄉村四

迴城

雲城

西村

胡峯

對竹里

在縣東北二十里鄉村四

桑原

下庄

洪原

漢峪

神符里

在縣東三十里鄉村三

前後家樓

連村

李安庄

以上侏對竹里

今六里

崇禮坊

敦義坊

梧桐里

德輝里

高崗里

對竹里

市鎮

縣治前東西長街建肆立市糶糴貿易其地分屬

四街

勅香鎮

鳳頭鎮

水潤鎮

舖舍附

總舖在縣

貼懃舖

僧念舖

衛家灘舖

團栢舖

水潤舖

迴城舖

三雲舖

連村舖

公署

周禮載官府次舍由來舊矣視事唯堂君子攸躋
 焉休息唯室君子攸寧焉美壯麗哉肅紀綱勤民
 事也汾之公署自縣治外有行臺有庶司官舍悉
 湫隘卑陋不足壯大觀良以木植維艱民力堪憊
 取蔽風雨足矣然而有基勿壞建葺不容已者安
 可以傳舍視之因時修舉庶幾無隳乃事

縣治

在禮義坊宋太平興國七年主簿趙彥建開
 成化二十二年知縣陳文英修萬曆八年知
 縣王自謹開拓後宅二進明萬曆二十年知
 縣王賓改建崇禎元年回祿知縣孫以約重

建有碑

幕廳 在縣堂東火圮址存康熙九年二月知縣蔣鳴龍重建廳側新建里馬廐三楹

典史宅 在儀門西

寅賓館 在儀門東

察院行臺 在東門內成化年間知縣賈宣建康熙九年八月知縣蔣鳴龍修

陰陽學 在縣治東

醫學 在縣治東

僧會司 在縣西巖樓寺

道會司 在縣治北開帝廟

演武場 在縣東門外一里官路南長八十丈南北濶一十一丈濶以高垣練兵有亭

倉廩 附

預備倉 在縣治東舊縣丞宅後缺裁改倉康熙十年知縣蔣鳴龍重修

社倉二 一在縣治南一在水潤鎮知縣毛炯建

學校

學校之設爲養育人才地建學肄業立師明道故
爲師者日漸月摩造其德爲士者朝考夕糾率其
行蔚爲人望倫一時之選蓋今日之弟子員卽他
年之名巨卿也汾庠傾圮有日今煥然改觀矣修
葺在有司振興在司鐸爭自濯磨在諸士子相與
有成俾文章德業追跡先哲以無負

國家右文之治

至聖先師廟

正發五楹東西廡各九間元至正十八年
知縣梁濟建康熙十三年知縣蔣鳴龍重修

漢祀孔子于闕里隋始命州縣學皆以春秋仲月
釋奠漢平帝時封褒成宣尼公唐玄宗封為文宣
王元成宗又加為大成至聖文宣王其群弟子及
從祀諸儒或封公侯或封師保元至順間加封顏
回公孟軻鄒國亞聖公魯參邾國宗聖公孔伋沂國述聖
成殿冕服始徽宗加冕十二旒服九章明嘉靖九年
年詔號曰至聖先師孔子改大成殿曰孔廟殿西
配十哲俱稱子諸儒稱先儒某子明萬曆元年春
奉制以河津薛瑄從祀至十三年又以王守仁陳
憲章胡居仁從祀

啟聖公祠 在文廟西北

按孔子父叔梁紇舊無祭元至順間封齊國公明
嘉靖九年議以齊國公無祭為闕典又顏子曾子
坐堂上顏子父路曾子父黜在廡下及孔鯉激公
宜無祭乃推所生之義定啟聖公祠祀以顏路曾

黜孔鯉激公宜配程珦朱松蔡元定從配萬曆
十四年部議進周敦頤父周輔臣從祀

文昌祠 舊在大成門東南後改建東城異地科名叠
發康熙十一年知縣蔣鳴龍新建饗殿三楹

魁星樓 在文廟東南

名宦祠 在文廟戟門左

鄉賢祠 在文廟戟門右

明倫堂 三楹

敬一亭

進德修業二齋 各三楹

酒庫房 各三楹 已上歷代各有修葺康熙
十二年知縣蔣鳴龍重修

祠祀

國有祀事昭明信也有功德於民則祀能禦災恤
患則祀否則無與焉山川土穀賢聖例得秩諸祀
典歲舉明禋然黍稷非馨明德惟馨典神人者執
事有恪無矯舉無黷祀斯民和而神降之福可不

慎哉

至聖先師廟

歲春秋二仲
月上丁日祭

啟聖公祠

歲春秋二仲月分官
致祭與釋奠同日

文昌祠

釋奠同日祭

魁星樓 釋奠同日祭

名宦祠 祀 洪彥昇 路欽 黃甲

毛炯 張爾維 釋奠日祭

鄉賢祠 祀 辛邦彥 傅巖起 釋奠日祭

社稷壇

在北門外南向為壇前為門西為神厨致齋所三

間四面繚以垣左社右稷神春秋二仲上戊日祭

風雲雷雨山川壇

在南門外南向東為神厨西為致齋所三楹春秋

二仲上戊日祭

八蜡廟

在山川壇之東 八蜡一曰先農二曰先穡三曰

司畜四曰郵表 啜五曰猫虎六曰坊七曰水庸八

曰昆蟲春秋二仲上戊日祭

城隍廟

在縣治西五月十八日鄉人結社以祭

土地祠

在縣治二門內寅賓館後歲春秋二仲上戊日祭

厲壇

在北門外南向前門一中為壇致齋所三楹清明

七月望日十月朔祭

關帝廟

在縣北街歲五月十三日鄉人結社祭賽

東嶽廟

在縣西街歲三月二十八日鄉人結社以祭

三官廟

在縣南門內歲正七十月望日鄉人結社以祭

泰山廟

在縣東門外歲四月十八日鄉人結社祈嗣

青山龍王廟

一在縣西門外正殿三楹元至正十五年建成化

年重修康熙十三年夏知縣蔣鳴龍增建饗堂三

楹一在青山頂元太定年建延祐二年重修明洪

武三年重修

朝脩增真武廟作西臺

小溪龍王廟

在縣東北五里凡祈禱輒應康熙十三年春大旱
禱於轟轟廟獲雨夏復旱知縣蔣鳴龍躬詣祈禱
是日大雨如注

轟轟龍王廟

在縣東十五里神號淵逸真人興雲致雨靈應最
常廟因水冲傾圮已久康熙十三年春大旱知縣
蔣鳴龍率里民禱於此霖雨隨降且顯靈異因捐
俸建廟塑像歲時致祭有記

真武廟

在城西六十里青山頂順治十一年建

玉皇廟

在城南貼金村

九天聖母廟

在下團栢村

百神廟

在坂底村

三教廟二

一在李家坡一在黃皮村

西縣志 卷之二 十一
馬王廟

在城東泰山廟西康熙十一年知縣蔣鳴龍建

高天龍王廟

在城西古郡村

毛公祠 在東門內

知縣毛 炯 詳名宦志

褒忠祠

在學宮西明保安知州閻生斗城破遇害事聞詔
贈太僕寺少卿文曰惟爾政著循良計周捍禦賊

氛突至守禦彌堅援絕力窮捐軀殉節裂膚晷
死事軫傷贈錄追褒春秋祠祀式陳俎豆爲治松
楸庶慰忠魂尙其歆服

