

黙

管見記

御秩行幸服飾部類

太政官文庫			
和	三	三	三
書	二	二	二
門	二	二	二
類	八	八	八
號	冊	冊	冊
函	架	架	架
架	一	九	一
冊	九	一	九

內閣文庫			
和	三	三	三
書	二	二	二
類	八	八	八
號	冊	冊	冊
函	架	架	架
架	一	九	一
冊	九	一	九

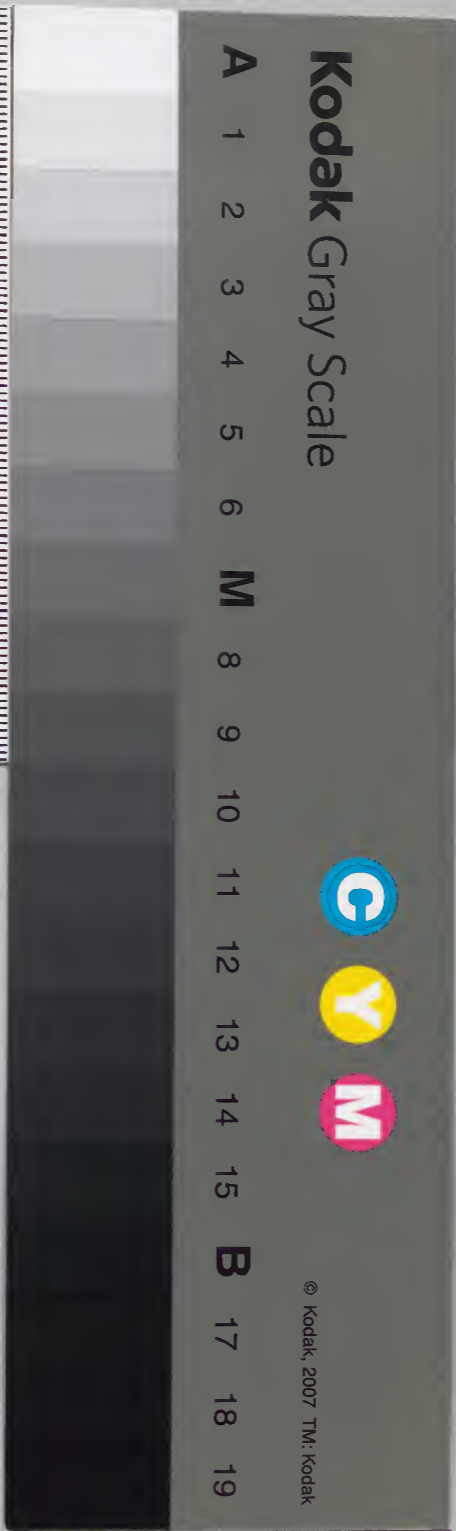
(五-一)



內閣文庫		
番號	和	32228
冊數	19	(15)
函號	162	90

十五

共十



卷
435

[Faint, illegible handwritten text, likely bleed-through from the reverse side]

[Faint, illegible handwritten text, likely bleed-through from the reverse side]

御襖行幸服饒部類第三

公卿

寛治元十九二記云未申刻許行幸大畧如例

上達了 唐鞍 奥袋 有文等

寛治大府記云殿下

御裝束如常但被用隠文 巡方饒釵奥袋小

御後令供奉給

饒馬 鏡香葉

八子雲珠玲頸總

御馬副十二人

御口裝束如常

御馬副八人

中系季行

御生二人

九近友右急方

調度懸相具如例

源行遠 藤芳深布被白袴總行 膳但弓箭移馬從殿給

黃紐摺布被總以膳白袴弓箭移馬從殿給之 但府生及御先例用移馬必本陣今度尤大相分 列内舍人亦下必供本陣自然可相從云

番長四人

九敷時右武志八分九右者一人召加本陣之生 可供本陣之醫也番長以下亦同



舍人十人 九右者五人

已上紫朱蜜繪 九柳子文 七德文

半臂下襲 九柳 七柳

未濃袴 九蕪芳 右青

平胡錄 九響取 七肅慎取

棒卷弓 九種組 七楯組

懸緒 九無文 七豎食文

尻鞞 九麁文 七赤皮

濃禱衣布以脛中草襪淺沓等也

日記云上達了

各饒馬唐鞍馬副 大御入中御之六人 常叙人饒祖赤府常叙中常叙螺細叙 弓箭者乃身四人重繪

寬治時記云攝政殿

原文所常付魚袋所海馬唐鞍 八子雲珠冷須總赤之五年振記物云 供奉所殿在九右

御隨身舍人

源行遠 中京季以 裝束如 赤廣緋冠退紅色 衣白袴袴總皮以騰

布常仔知以脛中 弓移馬亦自殿給

騎馬左右相分在御馬前左右近衛

番長四人

二人中 二人 府生供奉中陣替 已上十二 為蜜

繪 九柳子 七德

下襲半臂

九柳 單已上纏著 七柳

未濃袴 九蕪芳 七青

平胡錄 九響取 七肅慎取

棒卷 九種組 七楯組

弓 九種卷 七禱卷

赤懸緒 九無文 七平文

淺沓等已上步弓 府生

御隨身二人

七友 七方 裝束如常中陣 柏摺黃衣白袴總皮以騰 濃色抄袴 伴知比脛中

布常特胡錄 系移馬自殿給之

假番長系會陣以云

御馬副十二人 裝束如例

御口亦勒仕 各相從 七度懸

御既舍人一人 著冠 著中水

御鞍覆令用蒲萄漆 蒲漆 蕪芳

好府同亦 後時大十 令用

日記云殿下御車櫛柳毛不被渡大造也御車副六人

著蕪芳褐衣冠草柳文單下襲半臂黃衣

青草青未濃袴布常牛劍一人著褐衣布常白袴亦

摺摺各以相從是則寬和例云

同記云按察大納言已下各騎馬有馬副大納言八人中納言
帶束府帶并近衛中納言人帶弓矢帶弓矢多人
有以弓矢裝束同上蜜繪胡錄也但近衛中納言被供

奉中陣

云卿著鎧釵但帶弓箭用螺鈿釵

天仁大記云云卿指大納言經實已下下屬為先駕唐鞍

馬副亦如常同記云按察殿下令候衛後給衛

裝束如常

江記云按察行列尤近陣中府生二人騎馬在前

番長二人西室

衛馬口

內舍人隨身二人

為系友宗御口為系清宗 裝束大畧如此
衛府卷錫退紅襖袴總行騰布帶葉腫
中鹿皮靴狩胡錄拍摺黃衫行騰

府生二人

兼陣供奉後 教時云種亦人
已上四人 移了

番長四人

兼近西室之介九加彼二人裏給袍 九所子
未法袴 九袴芳 布帶腫中襪履 懸緒 九之文
平胡錄 九袴芳 太肅慎也 太有文

近衛八人繪尻鞞

九野 太赤皮

裝束同前已上在衛了後

衛馬副十二人

召院口相具
調度懸

殿下衛車

檣柳毛

被渡大河之寬和寬治是先例之車副六

著蕙芳渴柳單下裝黃袍青草書未法袴布

帶等牛劍一人著褐衣布帶白袴履從執撮

天仁元次才司記文云云系唐鞍

銀面雲珠 杏葉
尾袋 頸從馬副

水香後系縷鞍結唐尾付杏葉又云已下五位已上

江記同之

真袋束府云以总螺鈿劔他云云 刀身总垂绘柳
抄半臂下襷平胡錄物袴等

天仁元記云右馬皆能矣不負胡錄螺鈿不付真袋為房

云卿下病為 尤大舟重資修理大支顯季大為以道長

中州云基德皇后支指右更顯通 右衛門督能實

以勇二人總垂繪袍青單下重青朽葉袴魚形尻鞞肅慎

已上弓副各六人

大綱云經實 馬副八人

九陣節下以勇仗外云 不具手振

保安四次司記文云云以宗唐鞞饒馬根面雲珠杏葉

北參後綉鞍結唐尾付杏葉又云卿 以下五位已上

总魚袋清府云以总螺鈿劔他云云 饒劔

刀身总垂绘并抄半臂下襷平胡錄 袴袴小

保安四師元記云今日攝政殿下府生二人内舍人二人

各系細馬前以番長以下步行外記云同

右大臣内大臣府生一人各前行番長以下步行 今日

攝政以下諸卿各用唐鞍攝政并右大臣番長取清

馬口自系馬副取之

同外記云清府云以带弓箭但右大臣不持但带劔

今日頓交清撰府云以左带弓箭总府但步行

宗德不总系捕作时总弓箭总府

保安四記云勅系府皆云卿本不系 綉带弓箭

同記云攝政殿下府生二人内舍人各系細馬前行

番長以下家抄右大臣内大臣府生一人各步行

手師元記同
重出乎

番長以下歩引

今日按改殿下以下諸卿各用唐鞍按改并太犬物
番長取御馬口自余馬副取之

同忠敦日記云内大臣有仁 錯釵 莫袋

九衛門帶 通季 螺鈿釵 不付更 帶 平胡錄 隨身 柳下重面白裏 青指主人平胡六 下重

九之衛門帶 實徳曰九衛門帶 但隨身 柳下重面白裏 面白裏濃

折白襖袴

赤府公心隨身袴皆有也而用白袴可

大長丸兵衛帶等隨身下襲二重也自余皆單

也是右改大長可用二重之中被申内府云

去所門右府 柳房二之度依奉大掌會所襪而一度

治曆 隨身下重二重也一度單 兼保 治曆節下

故大殿 隨身下襲單 是依先例也云 就按例天

仁按改隨身下重單也

柳治曆去所右府被申治殿云 隨身下襲

扣遠何以可為吾式被作云 麩毛加久毛有哉

而兼保之度被用單尚依此說云

保安四永昌記云内大臣 有右大物了副 大納言丑人

按察 信實 錯釵 皇后宮太史 經實 藤大納言 宗忠

中宮右史 結後 氏了 忠教 帶螺鈿 中納言 文原 中納言

頭雅 侍從 實隆 新原 納言 柳下重面白裏 除戸下新文

馬副六人 四丑人 或取三人 左之衛門帶 實徳 繼脈 袍螺鈿 細釵

著重 龍大舟為隆 帶靴馬副四人同上 隱文帶弓袋 隨身

保安四朝記云殿下御糸駕 檳 柳 御車 連著靴常晴 時不被懸得也

御車副六人 冠卷 緋老懸 藤芳 福衣 柳半臂 下重
牛飼 福衣 赤衣 法單 衣 白襖袴
菓脰中 布帶
御隨身

内舍人二人 番長二人
殿下御 輿 九腋
日記云 九近陣内者 大殿作云 須加御總
内乞然而御隨身以下 亦近扈從 其人 有教
置其不可 令供奉給

御裝束如常

紫纁平緒 縫孔 隱文巡方 奠代袋

鐙 大殿作云 此之時 多被用鐙 代而大掌會
御 換依為布代 故大殿寬治 帶給 天仁例
又以此 給也 雖今度 又可令用 代給之 由所令申

香扇 御扇 御靴 窠錢 用黃鳥錦 每事 奏聲 故

錯馬 新造 御馬 黑栗毛

唐鞍

八子雲珠鈴頸總 已上御子副下 扇持之
御馬副十二人 依御馬 不堪不令付 鏡 杏葉 腰 鈴
十二人在御馬後 著淺黃上下 裝束 如常 調度懸

内舍人隨身二人 列府生前 後馬 將胡六 自殿給之
檢非遠 仗 兼男 自記 被缺 之 濃 藤 芳 布 以 紅 赤 泥
紅 草 自 將 袴 押 錦 窠 文 甚 廻 押 仗 紐 付 唐 衣 懸 以 騰
赤 波 雜 以 四 人 前 不 高 形 不 襖 袴 紅 袴 調 度 懸 一 人 着
已 上 裝 束 未 皆 自 記 下 給 之
菓脰 中 冠 老 懸 也 從 者 亦 從 四 人 緋 水 干 款 冬 袴

檣 賴 重

藤原重能

武藏守 重孝 男 秋 袴 袴 如 輕 重 將 袴 押 銀 窠 文
赤 襖 施 泥 繪 懸 以 騰 仗 袴 以 青 地 錦 繼 比 孔 款 雜 文
二人 前 未 袴 赤 濃 袴 調 度 懸 一 人 赤 衣 引 錦 襖
已 下 已 上 秘 儲 之 不 從 皆 具 可 以 輕 重 由 兼 有 作
大 駕 鹿 毛 駁

府生二人 左武忠

將胡大 移馬 紅赤袴 紅草 白袴 自殿給之
黃的指 釵尾 袴 布帶 菓脰中 秘儲
糴鹿毛 右兼方 紫一粟毛 以上二人 内舍人 後在市
馬介 各相 具從者 二人 皆著 袴衣

番長二人

紅襖衣 同文單衣 御令袴
勇行以下二行列 立在御子副

左兼次

左長也 行今日

右敦弘

今日右番長補
可也

指書長二人

法抄衣濃單衣合袴

左兼恒

已上兩人府生侍身侍年本府代而百之
寬治天仁例如此清春内ノ間不置移馬會

近衛八人

裝束同番也
實略

未濃袴

已上番也以下裝束
垂給袍 右總

半臂下襲

九碎躰
右柳冬青草

濃袴

袴已上

平胡錄

九藤芳
右青

懸緒

九紅文
右聖食文

鹿鞆

九鱗文
右赤皮

已上内舍人

冠細綿老懸 福濃袴法單 布帶白袴
菓脛中新吹 御厩舍人長忠清泰仕

後劔

裝束如常 御九院御厩舍人日魯仕移馬后劔口人
裝束同也

移馬舍人四人

九卷檀組 右卷福組常例之 又見度之記而今度以
忘草替檀組 忘草替福組 是則因防入之清實於日記

御厩舍人

冠細綿老懸 福濃袴法單 布帶白袴
菓脛中新吹 御厩舍人長忠清泰仕

内舍人随男二人

麴塵 忘務重袴 忘下法 款冬衣
支子 深單衣 裝袴

府生舍人二人

格子布藍 蒲深 務重禪 已下 黃袍 紅單衣

一人

格子布折葉 款冬 赤裏 上下法藤芳 豹青單衣
已上四人 在移馬也

上達部

者借馬 唐鞆 弓副 大細八人 帶釵人 鎧釵 但束
府管 宰中 中 帶螺 細弓 各 乃 垂給

左番内給

通季 九色束袴 實純

已上兩人

帶平胡錄 天仁御襪 能實 為九衛内給

不帶胡錄

求府管皆代友然老不可帶胡錄

中有殿作

被衣云々

參議九大弁

已上雜色二三人或鞆大洛路或調令追お以内雜定口
太大約之雜色如或式文老尤可於就中不之追お也
可的知

康治元信純記云抄改殿下采唐車自扇路遮令采
以官給

内令人乃身二人府一負耆長以上騎馬之可的裝
束

同純云檢大納云宗輔已下右衛門督家成右衛門督云行在式

已上各騎馬有馬副大納云八人中納云六人

帶束府老帶弓袋

同純家記云殿下自扇路令給

唐車御乃裝束如陣供奉見年々記

同或記云諸司裝束

云卿裝束半臂 為常 鎧馬 唐鞆 銀面 尾袋

永治二十廿六或不用 銀面 新中納云 右衛門督 宇梶云抄改御裝束 依式

抄下襲 有文帶 魚袋 鎧劔

隨身内舍人二人豐原 春忠 友原 仲信

濃蕪芳 漆布袂 白襖袴 赤衣 懸以騰卷繩

老懸 鹿皮鹿鞆 布帶 倭比脰巾 草襪

淺沓 將胡六弓 移馬

將監 抄曹各二人 曰本府裝束

府生二人 黃布袖摺袂謂之 野摺 赤衣 懸行騰白襖袴

細繩老懸 猪鹿鞆 布帶 倭比脰巾 草

襪 淺沓 將胡錄弓 移馬

番長二人

騎馬給時四人今日目
禮祭車仍不召加

近來八人畫繪放九師子

半臂

九器打
太吉打

下裝

九師子
右柳

白面堂之

寬治天仁攝政時身皆單也今遠收例如何九大

日寬弘九年所堂所身下裝二重實寶見記

狩袴

九蕨芳未濃
太吉未濃

老懸

細編濃打袖日單

赤懸緒

九世文
右平文

押世食之

布帶、仔知比煙中

平胡錄

九袴羽
右肅慎羽

樺皮弓畫尻鞆

九野文
太赤皮

草獲淺沓

內舍人以下番長以上騎馬在所車前

唐所車之副六人

冠老懸
赤文福

押單
半臂下重繫

牛臺菓單

袴布

移馬十丈舍人若劍各十人

八人

主上皇后駕輿之後自兩路馳於二条万里小路

被見物乘輿之後近處從無乘陣者乘車

被候陣中頗似任意還所之時自兩路乘會長元

九年經執記曰白殿乘車行列如所代從車後也

所身官人以下皆福衣袴胡錄等也以之思

不騎馬之時供車中陣之裝束相遠元今日所

裝束遠收例令用何年例給式可尋知事

日攝政殿所對面以奉同所身等裝束

作云名如五年所堂乘車供車先於上東門見物

天皇自一系
院出所

乘輿後斗扈從之時所身裝束如

常如今度以少等見所親記今度備收例

也但去後闕白乘車扈從之時隨身裝束如常
行幸又寬和二年右入殿乘車行幸已前
渡大路令系於宮中

云諸卿儀

抄下襲有文帶付奠袋帶釵之人用 饒 釵

多被用
饒釵代

但帶了采之人帶螺鈿不付奠袋

有隨身之人如抄改隨身

左如左右如右
采身帶如以

今日大大約右邊一總家成三位中的忠雅 隨身

下襲 如抄改 自余人隨身下襲單也 皆乘

饒馬

三重方託云殿下

檳榔庇御車副六人 蕪芳 褐衣 朽葉 末濃

袴 舍人 居 釵 各 四人 隨身 在 中 陣 御車 後 檢

北 遠 仗 為 儀 供奉

同信苑記云

闕白殿下

御束帶如常 螺鈿御釵 緝地 平緒

孔雀田文

奠袋 唐御車 平鞞 牛 釵 持 楊

車副六人 着冠 綏 蕪芳 張 袴 朽葉 末濃 袴

柳半臂 下襲

面白張表青張件半比下重見例
着單張筋今度如法被洞柳之何

布帶 菓脛巾 杉 張 的 同 又 單 衣

牛童 緝 褐 衣 法 的 黃 張 的 青 單 衣

白襖袴布帶菓脛巾

御隨身丸獲芳持胡綠菓脛巾

上臈四人色糸八人裝束同上臈

駢廿人

平治元殿下騎馬

御馬下裝束回文表袴隱文巡方帶
真袋 飾 劔 著 鞞 紫 淡 半 緒

御隨身府生二人

丸獲芳白襖袴 飾 以 騰 紅 抄 衣
布帶 持 胡 綠 紫 移 馬
在 御 前 件 裝 束 供 奉 中 陣 儀

唐鞍八字珠鈴頸總

御馬舍人

冠 老 懸 錫 白袴 淡 步 袍 一 重
布 帶 菓 脛 巾

移了今人二人

著 赤 衣 持 襖 袴 山 吹 鉦
黃 草 衣

居劔三人

色 月 白

番長四人

近衛六人

蛮繪袍

丸 柳 子

未濃袴

丸 獲 芳

半比下裝

丸 御 錫

濃 抄 絹 單 也 右 柳 青 抄 絹 也

白番長二人 赤抄袴二人 并色糸六人 濃抄十人 皆草衣

赤懸緒

丸 無 文

繪尻鞞

丸 野

菓脛巾 淡 香

平胡綠

丸 繪 羽

樺卷弓

已上步行以中 右番長付御馬口

御馬副十二人

飾 口 裝 束 丸 月 白 常 上 臈 丸 御 馬 口
次 二 人 持 銀 面 雲 珠 頸 總

調度懸十二人

平治元中記云内大臣丸大物

右大物云已下云卿

已上裝束如常

但求府共 飾 劔 付 真 袋 求 府 志

帶螺細劔至于赤後次付司長官共不帶弓等

云卿皆駕騁馬、副舍人亦在此從、急來府待并
中的人、皆著重綉、負平、胡錄、九、騁馬、羽
右肅慎、羽、大約、隨身、又以、以、審、長、不、騁、馬、近
來、取、口

仁安元年記云

按改元大后、騁馬在元近陣中

內舍人二人、府生二人在前

信范記云、騁馬
番長、早、八、人、步、行

兼光記云、按改元、御騎馬

令用、珍、唐、鞍、給、有、內、舍、人、隨、身、腕、口、奉、仕、以、馬、副、人

仁安三記云、實、總、卿、裝、束

原文、帶、付、美、袋

騁馬

尾、袋、銀、面

今日、追、前、云、以、三人

美、四、左、馬、隨

別當、右、馬、衛、將、亦、也

亦、也、右、馬、衛、將

右、馬、衛、將、數、威

相、吳、隨、身、六、人、在、失、也

左、清、向、管、實、云、隨、身、著、荒、單、衣、同、以、告、可、著

濃、單、衣、也

仁安三記云、按改元、殿、車、副、警、譯、先、例、不、然、也

左、府、儀、給

同、信、范、記、云、隨、身、上、膺、騁、馬、移、馬、物、節、以、下、重、綉

左、躡、踏、下、重

面白、張、瑩、表、法、步

右

面白、表、例、青、步、如、常

曰、中、山、記、云、按、改、元、唐、車、列、女、御、代、車、前

今、度、可、騁、馬、給、也、中、自、院、被、申、然、而、才、二
度、先、用、車、也、中、給、也、或、記、內、舍、人

隨、身、府、生、二、人、番、長、二、人、番、長、已、下、隨、身

左、右、皆、著、下、裝

同、記、云、供、其、云、卿、內、大、后、急、太、大、約

番長二人一人取口府生包貞前 行被具弓等
在大功作長大約云

帶箭弓等物

在大功作身 脚踏下重 但德單

槍大云保 雜文二人

實房 了副介雜文一人

槍中實房 雜色追有

冬 護形威 追有有雜文二人

有物身一人 具物身五雜文有雜文一人追有

永元信託記云

按政殿令泰内給御仕裝束如常 但紅打袖黑
半臂 編線綾袴 有文巡方金莫代袋 錯釵代

忠 續平緒 文 葵鳳

隨身 騎馬

内舍人二人 苜蓿威季 源行憲

實定云紀曰之
奏儀冠

老懸 蕪芳 褐衣 顯文 紗白 袴袴

以京系繩繫丸
文徑三寸許

紅打袖 施泥 同色單衣 懸行

騰散物 釵 三字注

鹿皮後鞞 布帶 菜脛巾

將胡錄 忌草 小手

騎馬 移鞍 綠螺 細櫛 堅食文 衣表衣

豹文 抹色 下鞞 文以紺青 抹色文 迴押細

赤地唐錦 渡媛 日力草 散物 院 堅食

大祭女 藍草 綠 白針如常 以緣可用 忌草中有
強定丸可 然緣代可用 忌草

散物 電 堅食 鉤 龍頭 龜草付金銅 手 繩 蕪芳 抄物

白兔繩 腹帶 連著 鞞 代召物 引兔繩 被用之

府生二人 日前

冠曰綵黃文 跗摺特衣 黑釵 班猪尾靴

總行 騰菜 旺巾 已上用私物也

紅抄衣 曰交單衣 白襖袴 合袴 布帶

物 胡錄 黑插唐笠 已上個給之

黑袴 鞆 敷物 響連著 鞆 虎皮之下 鞆 文四押 細金

青草 大系女 聖食人 白針水恒 鉤龍頭 鼻草在手 金銅文

白兔繩 腹帶 天衣 引兔繩

御厩舍人四人

內舍人 修房舍人 二人

麴塵 將襖袴 山吹袖 黃單衣 合袴

烏帽 平礼 藁沓 白柄唐笠

府生舍人 二人

一人

二藍 將襖袴 黃袖 一重 合袴 烏帽子 平礼

藁沓 笠

一人

朽葉 將襖袴 蕨芳 袖 青單衣 合袴

烏帽子 平礼 藁沓 笠

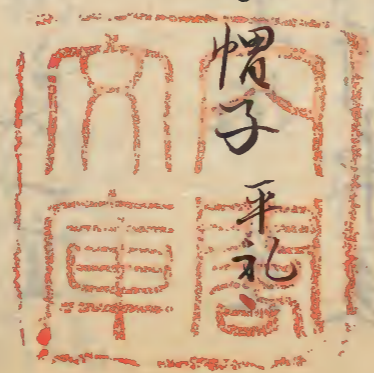
居劔 四人

退 紅衫 黑袴 白布襖 下袴 烏帽子 白柄唐笠

番長 四人 二人元番長 二移馬跡 松馬在御車後 二人控者 有傳進之

近侍 八人 左右各四人

都合 十二人 裝束



冠綵 釵 菜 脛巾

已上用私物

畫繪袍 左脚子太慈丸 古口中付朱砂

眼齒牙凡木押浪落

半時月下襲

左脚 蜀波赤草 右柳文青赤草

末濃袴

左藤芳 右青

赤衣

正貞二人 紅赤袴若二人 近來八人 法赤

單衣

皆紅花不赤 正貞袴若二人

懸緒

紅赤丸 紅文右有文 各赤緒 丑尺細指之 左赤丸 紅丸細指

合袴 布 帶

草 鞵

繪卷

弦下之青村波系

黑拍唐笠

已上用給

御馬副十二人懸

冠 去綵老懸

褐衣袴

着紫系 組絃

濃打

衣一重

合袴 菜 脛巾 藁 沓 檜 扇

已上具別裏 手 裏 冠 入 莒 具 黑 板 笠

一 膺 魚 能 系 爲 人 所 下 給 裝 束 行 事 後

胡 冠 綵 褐 衣 布 帶 菜 脛巾 亦 返 上

調度懸十二人

淺黃袴 衣 袴 黃袍 一重 合袴 烏帽子 平礼

藁沓 具 列 裝

銚馬 院 鹿 毛

唐鞞 黑地 檜 縫物 表 敷

付 瑞 珞 八 筋

下 鞞

空 檀 地 螺 細 鏡 地 孔 雀 縫 地 金 鈎

伏 師 二 重 懸 掃 物 堀 物 金 物 付 下 鞞 銀

鏡 銀 面 八 子

雲 珠

鈴 頭

鏡 雲 珠

鏡 杏 葉

在 布 地 有 碎 在 布 地

雙 袋 付 於 尾 袋

鏡 雲 珠 付 於 鈴

赤 草 鞞

付 金 銅 金 物 入 青 磁 瑠 璃 玉

腹 下 大 鈴 蕨 芳 續 手 繩

白 瓦 繩

二 節 入 丈

白 布 鞞 榻 赤 地 錦 表 腹 帶

蔚 繪 鞞 濃 赤 霞 川 兔 繩

御 所 令 人

冠 綵 緋 褐 衣 白 襖 濃 打 衣 一 重 合 袴 布

芻菓脰巾藁沓 白柄笠

后劔裝束色日曰移馬后劔

曰此云舍人隨身二人騎移馬在左右同府生隨

又二人同步后劔舍人各四人亦行拆改令騎傍馬

給馬副洗口二人為轡舍人后劔等 尤去后劔履

次冲身者各四人近來八人 皆畫繪 馬副十二人

洗口上福賜冲身者亦持懷中

下福二人持頭總雲珠

曰記云殿下冲車被渡大路車副牛劔亦相副

曰隆房記云云卿官后之太史實房已下 六人着葵芳福衣未使袴

尤去衝轡 家通及身四人著 修理太史 經威 具雜及三人持劔

所駕唐鞞各有馬副 大細云八人中細之六人 參議四人

鈴予少納言 印乞 黑地鞞連着鞞 付杏葉

曰實定云記云

尤忠尚待時忠口 裝束曰 荷繪不帶弓袋

門部 四人 新袴套

元正元外記云殿下庇冲車被具内舍人隨身云

同信范記云拆改殿駕車令供車給

先前駈笠抄次后劔十人次舍人十人

一負物監物曹各二人府生二人内舍人二人番長

二人 移馬 舍人

皆着當多虫色將襖袴山吹夜黄單

馬帽平礼 次一頭物監二人物曹二人次亦監亦人

次御隨身番長二人

畫繪袍 左作子文 右無文

半臂下製

左法亦、右亦抄 未濃袴 各單

左藤芳 右青

紅打衣

日張單

赤懸緒

左無文 右有文

布帶

伊知比脰中

黑造 劔繪 鹿靴

左豹麁文 右虎皮文

平胡錄

左神馬羽皆用中黑 右肅慎羽以馬鶴造之

弓 左赤組 右紺組

府生二人

黃摺袍

紅打衣 同單

白襖袴

絲皮引騰

黑劔緒皮

虎靴 布帶

伊知比脰中

狩胡錄

次內舍人

蕪芳褐

白狩袴

是丸文 繼之

紅打衣

泥信同

單衣

卷縹冠

散物 太刀

是草 鞆

麻皮鹿靴 熊行騰

狩胡錄

思草

小手

布帶 藁脰中

次御車

新造唐車式法如所 平禮蕪芳下蓋各總物

平鞆

之德

次車副六人

卷縹冠 老懸 蕪芳張褐衣 柳半臂下製

是丸文 單縹 朽葉

未濃袴 黃袍 一重 布帶 藁脰中

次半童 緋褐衣 白襖袴 濃打袍 一布帶 藁

脰中 持撮院御牛 日童

次介束八人 畫繪袍 未濃袴 生以下重 以下裝束亦

畫長 但法步衣 其介日畫長

次雜久 畫長 光久 烏帽子 平禮 無裾袴 白未草沓

次連靴 色百人

以中番十二人 平禮上給密鹿

次唐笠 拾舍人 兩皮 後庭持仕 丁退 紅白袴 以帶

建久 五忠良 託云 殿下 介 是御裝束 給出帶

有文帶 緋地平緒

饒奴

所奉内唐車

院所車也

下簾有繼物

聖文抄云

蕙芳

未波めき、亦延十六人、所奉内府生二人、黄野摺

獨名内舍人、所奉二人、蕙芳、福衣、長、四人、所奉八人、已上

建曆元年十月廿二日文槐記云

今日云、内大都、不具雜、久、一、西、口、右、具、云

玉平大納言二人

忠茂中納言三許也

又奉府云、口、弓

多、持、左、右、大、於、左、右、物、云、右、大、於、云、右、持

云、是、非、左、右、相、合、儀、云、左、右、持、者、希、物、云、由

物、云、左、大、於、右、持、人、云、被、執、云、且、於、右、左、幕

之、不、為、内、院、相、國、借、位、~~給~~、~~給~~

云、以、中、或、令、持、雲、珠、頭、結、或、否、又、或、以、雲、珠、令

持、馬、副、上、扇、或、以、頭、結、令、持、上、扇、博、隆、中、央、經

令、物、云、云

又中納言、雅親三位、范、明、系、葦、毛、馬、故、實、者、次、

也、尚、時、不、見、左、下、亦、有、之、云、後、人、於、可、慎、云

建曆元年十月廿二日文槐云

内白、騎、馬、游、口、張、云、所、奉、左、右、先、規、所、奉、官、人

野、摺、過、深、秋、葉

内、舍、人、所、奉、内、白、時

内、白、車、總、鞅、下、簾、長、引、地、可、施、事、云、可、為、雜、文

二、三、十、人、行、步、車、後、是、先、例、云

建曆元年十月廿二日文槐

云列

馬副二人取炬前行

三位家衛

從二人右松明在後起可亦以无物亦皆持之

建曆元年十月三日長兼記云

供奉 云卿

源大納言 通光還御時 馬副 持祿

九条大納言 良平 被具 舍人 居飼

土御門中納言 宣通

新中納言 教成

左宰相 范明

已上用唐鞍馬副持雲珠頭總寫以介九清門

右大納言 作禮惶服

二位中納言 忠房有舍人居飼 還御執文二人右松明云

新源中納言 如何 雅親

右少納言 親兼帶弓袋 門下著垂繪

六條三位 家衛

御息信何自清棧敷前西祓祭馬引走於

二条室町馬留立入舍身依親儀棧發祭車

歸家

圓白殿騎馬供在左近陣 殿下有御惶服 事

府生二人騎馬在右馬副二人張口自余馬副引

列例一人持扇一人持雲珠番長之集亦皆引是也 例之令人看禍衣冠是又先例也

貞應元年十月廿三日 禪大御記云 于時 掌中約

辰刻限召集從者亦見之

隨身四人

垂繪袍 師子无依九之 太徳文

躰踏下重 單打之太柳色之 今度依九之

濃赤半比單 太吉 蕨芳末波將袴 貫布 太吉末波

錯馬 唐鞞 一人紐水干 葛袴

銀面 髮袋尾袋 杏葉

鞞三十曾懸五
面德西方各七

如常

今度本ハ雲珠頭總等不可拘ハ後ハ而見ハ
記糸議已上髮袋尾袋雲珠頭總如常書
驚而見建久ノ旨周御記于時中納之不可
雲珠頭總云々仍予不可拘

次予著裝束待別段

軒到院中候發ハ剛予ハ弓上并令人長懸ハ上ハ總方傍

冠卷懸

繼服袍

綿濃綾表袴

螺細釵

沉地有榎金板
不付袋袋

有文巡方帶

裝束着ノ付使於中廳令見別段仗者 席束云
御輿已出官東門云々予帶弓矢著鞞騎馬袴
繪鞭卷纏身
苗緒 步出内方自以立行列令不充從者

先騎馬

馬副二人

次舍人長后飼

令人長八馬小馬傍

后飼馬大

懸鞞覆步
馬大小馬傍

次馬副二人

上躬持笏アラハハ持

次垂繪修身四人

新文具是持步修傍是為鹵簿外若御機發
亦卅步慢歩ハ中不令了又不可追亦ハ由作舍
皆立大交过待御輿小時節謀渡馬上若拘ハ四方法

繩地上者強

次節下即九大臣家通

畜長一人騎馬在左 野摺榻

饒馬 鞞下川赤地瑞 付杏葉

馬亦垂繪以身六人歩引

次大納忠房

饒馬如常 雲珠頭總令持馬副

次權中納

雲珠頭總令持馬副

建曆二年十月廿八日顯後御記云

為遷所之與已寄之仍騎馬先引於二系高舍

過系馬頗有狀浪而之氣仍撤之令持雜色作

系後八子副四人也二人張口二人垂松明以時撤浪

面若可令人持雜人哉先例不分明當座令業也速

是非御之雜文一人之外敢無取從仍也及後少人成

不實之且後日上皇之御為申以名了於雜文

二人垂松的馬副之持之氣之中有御氣色之系

撤之氣也但有人古是之雜色一人先

川原留之其是古是雜文一條是非正儀垂松的

後所撤之系理不可御之可為存又令持雜色

之條之撤何少多亦之中有其所以也

予供事儀

束帶如常有文帶 但此巡方 奥袋粟毛駿馬

唐鞞 新大納忠房 借送 舍人 赤色上平黃狗 依為新別一人也

馬副四人 二人張口 二人後 水干袴舍人蜜相副 引口之也

雜色二人 平礼路 以向在路傍不追前

豈持自南路系會河急不令引列後也

貞德元年十月廿三日祥太清記云
人雜色或後嘉檜或後慢介予雜色後慢

外

仁治三年十月廿一日云光心記云

云心

檀大納言藤原公基馬副八人如常雜色
雲珠頭結未令物

曰實雄馬副八人
雲珠頭結未令物馬副

檀中納言曰公親馬副六人如常雜色一人
不物雲珠頭結未令人居飼

曰為忠馬副六人如常雜色一人
具舍人居飼依家別

曰云持馬副六人如常雜色一人雲珠頭結
具舍人居飼

參議源政平馬副四人如常

仁治三年十月廿二日云光心記云

押土御門前内大臣東常
有繪叙

仁治三年十月廿一日云光心記云

關白系車侍奉被衣編綠綾表袴
右馬陣後 亦班十五人
及为上膳四人乘核馬

仁治三年十月廿一日仰胡化云

云卿

檀大納言藤原公基副舍人二人各赤色
四人取物馬副八人

曰實雄馬副八人上膳四人
取物不限而副舍人二人

檀中納言藤原冬忠舍人居飼
雜色二人馬副六人

曰云持舍人居飼
副六人

仁治三年十月廿一日山御記云

予侍奉

螺鈿釵有文帶

馬副八人雜色不石具

雲珠頭總未令持馬副服面又令物

馬依有
獸字久也

寬元四年十月廿四日陽龍記云

一院可有御機發所存心所先可供也

鳴々間百集僮僕等

仍鷄

卯別若未帶

改衣冠

帶前繪方刀若無

文帶一日申制不て改鑄釵魚袋尚不て物

有淨土寺殿

柝引存儀云卿先系御幸例保安四年民

忠茂九連御通季未以不見先裝束

記寫不分明如兼久三年正月一日院物記

始云御繪方刀別當經通以帶鑄釵系上見人

釵令帶改殿上人云將云若願服袍或及惠袋

兼志惠指伏光後若縫服袍以亦例也

駕毛車

車副牛飼如常九連御中系仲光源以繼

令引馬

栗毛借法按政和鞍泥障水恒用舌
二人花田水于袴黃紙若下袴

寬元四年十月廿四日陽龍記云

次大臣騎馬前引進

御幸時御
裝束改若之文帶

惠袋 鑄釵縛地

寬元四年十月廿四日陽龍記云

云卿

持中細云云親心 馬副六人不令持雲珠頭總具令人
顯親心 馬副六人上福持銀面 具院所既令人 居飼
不持雲珠頭總 在左

予馬粟毛馬副六人之內才一才二才三才四才五
持銀面 附字 為古頃 干加倍天 才六持尾袋曰略雲珠頭總

親文二人 日云親 舍人二人 日上還所之時馬副才
三才四取松明在前 為侍 不撒銀面尾袋等

泰儀尤大奇經光心 馬副四人各雲珠頭總字末持尾袋
寬元四年十月廿四日陽龍記云 親文二人平礼在左

唐庇車 申法院

前近十五人 四位二人五位二人 六位一人

文應元年十月廿一日經光記云

云卿

花山院大納言 通雅具令人居飼

中院新中納言 通基 具令人居飼

文應元年十月廿一日經光記云

関白殿 院檜栴庇所車之副 蕨芳福衣

文應元年十月廿一日信博解記云

関白殿駕車 院所車之 令儀等給

前近十二人 御所身四人 跨後馬在 御車前 御車副

文應元年十月廿一日 經後心記云

公卿

控大納言源顯良 子副八人 其具院御所令人若飼

藤原通雅 子副 日外具令人若飼又兼文二人

控中納言藤原為茂 子副六人

兼淺平時繼 馬副四人

文應元年十月廿一日 經後口記云

關白殿下

檣柳庇 注戶院

車副 藤芳福

前殿十二人

隨身 福衣

文永十一年十月廿一日 花月記云

有束帶

用御絃丸報鞆帶

不付矣 御襪日 侍年云 不用鞆

太刀巡方帶付魚袋也 予不侍年 仍为御乳父内

为侍 扶持 金會官司 并川原長文也 依非職掌

用帶紐也 寬元入后相國 實氏云 久無入道 尤有

實雄云 北藏儀 幸金會川原 其壯裝束 不勤付道

可為記 駕毛車 前殿四人

文永十一年十月廿二日 花月記云

攝政

定儀平繼 被抄着麻件 扇檜木 香深 白系 扇之

被換云 香扇若老若志 而抄之 而保安攝政 法性寺

殿 為被抄之 追追抄例 又 鞠覆被用 扇若

深 是寬治大殿例 自奈以 概述可為記

西園寺大納言 定儀平繼

元大均日 元大將日
旧院中納言日

文永十一年十月廿二日花内記云

人之馬

按政自院被借去去年真馬一駿也 序鞠付
曰殊按政肥海一間馬不堪於所費内每交外
被系之時被用白木大床子土御所大納言不系日
自途中被抄去一間馬然与不損裝束
元馬馬於官小所被系一間右滞交置替鞠又
予一人置替一間及之也
少均散於馬如步欲乞出能系一人之馬
七年十月廿二日山内記云

午刻許志裝束

五二人帶 眞袋

鎧釵

次系官用毛車

具報色長侍

上結是 下袴

法大支各友

三人着布衣用細鞆

正應元年十月廿一日所記云 首付

關白殿 毛車自閑路系云 唐車班均均志性

寺殿康治及后唐車令系云 始云

正應元年十月廿一日所記云

午一點志裝束

鎧釵 巡方帶

駕毛車

車副二人 牛飼新色亦 巡方帶

系内盃相具 鎧馬

三里也 限面 裝袋 黑地螺 細 鞆 袴 備 大 濟 有 伏 編 籠

施為 系滑子鞆 鏡

杏葉 尾袋 亦

籠令人 毛車袴

將衣文也 馬副六人

后劔如例
副今人二人 云单袴 一人着袴衣大帷已下如恒
一人二蓝袴衣

正安元年十月廿八日御記云

云

指大納言 友原公宗

了副六人 一人指北面尾袋在馬
今人居劔在了副内

友原資名

馬劔六人

友原云清

了副六人

友原長定

了副六人

友原資明

今人居劔

友原忠通

了副六人

友原經顯

了副六人

右馬劔 螺細木更袋
了副六人

平胡録

参議 友原実茂 了副一人

正安元年十月廿八日御記云

右近忠府

大納言系 藤通

了副六人 張面
了副六人 有右地

書長張口

右近忠府

大納言系 藤通 友原実継

垂繪了副六人
平胡録 慎肅好馬劔六人
二人持銀面
尾袋

正慶元年十月廿八日御記云

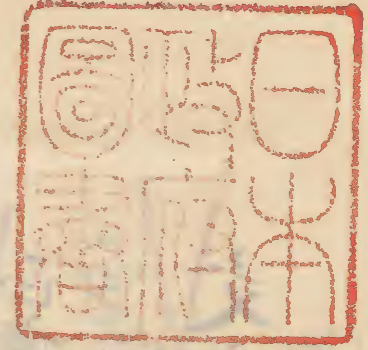
関白殿

唐庇車 地下方 駈八人
了副六人 垂繪如例

文永

奥不足

奉合



Handwritten text in seal script, including a date: 宣統元年十月廿八日...





