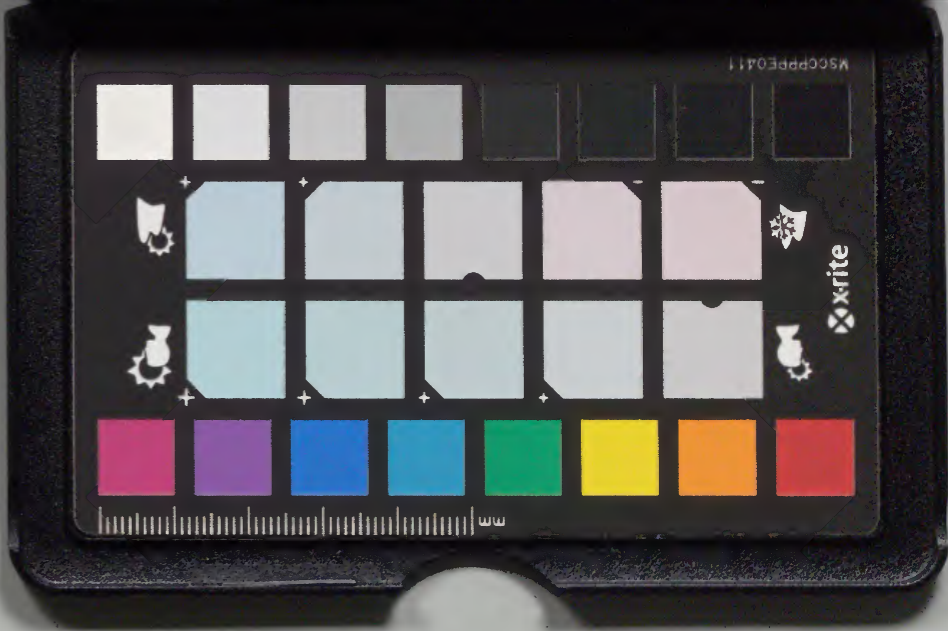


長崎志續編

卷十三下

内閣文庫	
番號	和 8863
冊數	15 (15)
函號	176 103

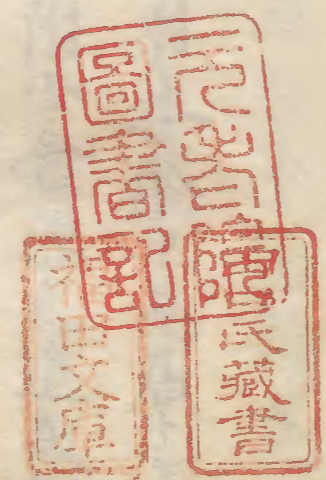
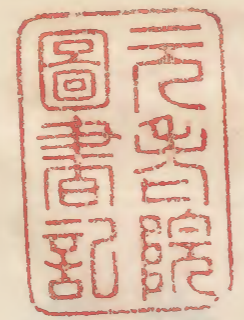
内閣文庫			
和	類	號	冊
一	五	三	八
架	冊	號	類



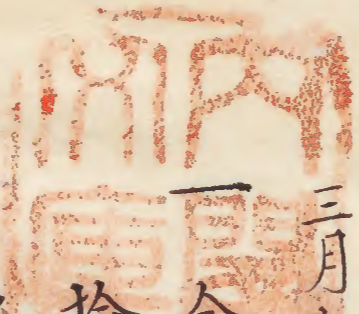
長崎志續編卷十三之下

魯西亞船到港之部

附漂流人送來之事



三月十九日



今日魯西亞船乗切荷積出帆。自本船工見届下。檢使支配勘定村田林右衛門手附小倉源之進矢部次郎太夫如例御役所附等召連波戸場ヨリ健行丸工乗船尤次郎太夫儀八直御船藏工罷越魯西亞鉄砲玉藥等取出差添本船工罷越荷積等ノ内本船脇工健行丸繫置改致サセ積載セラシ右ノ内立會トシテ御徒目附原田寛藏御小人目附鈴木金右衛門罷越候間同船ヨリ九ツ時頃使節魯西亞其外トモ不殘梅ヶ崎ヨリ乗船本船工罷越

候様子ニ付其以前本船工檢使ノ者立會ノ向トモ
乗船致シ居魯西亞人共不殘大小通詞共乗船
致シ船仕舞出束ハツ時頃碇ヲ揚ケ乗リ出シ
候尤松平官兵衛ヨリ挽船警言固船等差出而御
番所ヲ乗過キ鉄砲玉藥等積載セ附添罷越シ
四郎カ寫後ノ方エ沖繫リ致シ候後向々沖取締
方役々附添ヒ不殘引取ラル

但乗船イタシ候節使節ノ者通詞ヲ以テ永々逗留
仕リ罷リ在萬端御憐愍惣被成下難有厚ク御
禮御三方様工宜ク申上吳候様申聞候并ニ

先日相願ヒ候鳩草花種小ブタ右三品頂戴不
致候間明日モ滯船罷在候ハ頂戴仕度吉
相願候

右三品直懸リ年寄ヨリ相送ラセ候様申渡サレ
魯西亞船出帆ニ付梅ヶ寄園工檢使トシテ手附松崎
仲助上川傳右衛門御役所附其外通詞共召連罷リ
越手廻其外荷物等本船工差遣アリ通詞共ヲ以
テ使節ノ方エ程ナク罷リ越面談可致旨申送ル處
彼方支度宜候ニ付唯今罷越候様使節ヨリハ迎ト
シテ船頭并役人魯西亞兩人差出候様申スニ付即刻

罷越サレ口達ノ趣申達シアリ候處難有奉存候
段請致シ畢テ使節ノ者願立候ハ石細工器物焼物
類一長持程出置右ハ是迄世話ニ相成候謝禮ノタメ
通詞ニ相送り度旨申立候ニ付其儀不相成旨得
ト利解申聞セラレ候處承伏致シ直ニ荷造イタシ
本船工差遣シ無程松平官兵衛家来并通詞共
ヨリ用意宜旨申シ出候且九ツ時頃支度宜候間
唯今乘船ノ旨使節直ニ檢使場工罷越相届通詞
一同乘船ニ付跡見廻リ有之候上懸リ年寄高島
四郎兵衛工引渡サレ本船挽立見届梅ヶ寄引取

有之候事

一 魯西亞船出帆ニ付昨日當番聞役ヨリ明日出帆ノ
達シハ紅毛船ト違ヒ石火矢モ打不申候由ニ候ハ相
圖無之候間程能キ頃見合セ可罷出哉ノ旨窺ヒ
有之候間都テ紅毛船ノ手續ニ相心得ラレ候様
申達アリ候ニ付筑前肥前兩家聞役継上下ニテ
罷出類役共同相揃可罷出哉ノ旨申出候ニ付
罷出候様用人ヨリ挨拶アリ兩人共退去即刻一
同罷出對面所ニテヒテ左ノ書附ノ通申渡アリ

一限

一限

一限

一限

筑前

上原源一郎

肥前

関 傳之丞

葛原

星野小十郎

平戸

宗像平次左衛門

唐津

小林大登

大村

大村静馬

薩摩

上野善兵衛

肥後

長尾平太夫

久留米

小松右膳

對馬

山崎初右衛門

長門

笠原新右衛門

柳川

小柳平次

小倉

徳永彌平

五箇

古香右衛門兵衛

○此印國許卜認

魯西亞船今日當湊致出况候尤江戸工ノ注進

明日申上候右ノ趣 御國元 御在所工 御申越可有之候

三月十九日

筑前唐津大村聞役工相渡リ候書付ハ此節見廻罷

越居候付御国元御在所工御申越可有之旨ノ文言

除キ有之

右書附壹通宛用人ヲ以テ相渡サシ畢テ魯西亞船
ニ付滞崎ノ儀相達置候面々ハ勝手次第引取候
様申渡アリ

一 佐嘉聞役ヨリ左ノ届書差出ス

今十九日當湊出帆魯西亞船深堀ノ内四郎ケ寫
前工碇ヲ入相繫候ニ付番船差出相守候段深
堀役人共ヨリ申越候此段御届仕候以上

三月

関 傳之丞

藤崎十兵衛

三月廿日

一 小瀬戸遠見番當番己ノ上刻頃届出候ハ今卯ノ

中刻頃魚曾西亞船碇ヲ揚ケ走り出シ候旨届出

一 遠見番兩人守繫リトシテ罷出居候處走出候付

島迦レ追附送り候處十里程沖工走居候間引取

候旨届出

一 筑前聞役罷出窺置候通御番所船々武器等不

殘取拂ニ候旨届出

一 梅ヶ崎番所取片付相濟今日懸リ年寄工渡シ

候旨大村聞役届出テ懸リ年寄モ請取候旨届出

一 今日刻附宿次差立

一 魯西亞船出帆兩御番所交代濟ニ付黒田甲斐

守儀官兵衛名代トシテ見廻罷越サレ候事

一 出帆ニ付大村上總外水野左近將監見廻リニ罷越

サレ候事

一 魯西亞船出帆ニ付惣呈書差立

一 小瀬戸遠見番當番罷出申ノ上刻頃魯西亞船申西ノ

方ニ當リ拾七八里沖ニ帆影見隠シ候段届出

一 黒田甲斐守魯西亞船出帆後彌別条無之哉ノ旨相尋

候タメ御役所ニ罷越因幡守一同對話今日直ニ在所引

取ラレ候事

一 大村上總介儀モ同様引取ラレ候事

三月廿一日

一 魯西亞船出帆并兩御番所交代相濟候ニ付見廻トシ

テ豊後守金四郎同道罷越サレ候處別条無之

一 小瀬戸遠見番當番魯西亞船帆影見隠ノ相圖野母

ニテ印シ立候段届出

一 野母遠見番當番帆影見隠シ候段届出

一 佐嘉聞役ヨリ左ノ届書差出

深堀四郎カ島ニ相繋リ居候魯西亞船昨日出

帆仕候處今朝辰ノ刻帆影見隠シ候段島々
遠見番所ヨリ注進仕候旨深堀役人共ヨリ申
越候此段御届仕候以上

一 筑前肥前大村三家ノ家老者頭番頭并番手其
外役人番船備船等魯西亞船渡来ニ付所々固メ用
意トシテ相詰候者共帆影見隠候ニ付引取ノ儀窺出
依之勝手次第引取候様申達シテ候ニ付追々引取
候事

一 諸家夏詰ノ間役魯西亞船滞船中ニ付差留置カシ候
處出帆ニ付引取候様相達セラル依之追々國許在所工

引取候事

三月廿二日

一 肥後聞役罷出御用船ノ儀魯西亞船モ帆影見隠
シ兩御番所モ見廻リ相濟候ニ付外用向モ無之候
ハ引取ラセ可申哉ノ旨相窺候ニ付引取候様申達
シテ候
一 水野左近將監儀見廻トシテ罷越サシ今日在所工發
足ナリ
一 今日宿繼差立ラル
一 佐嘉聞役ヨリ窺書差出如左附札ヲ以テ相達ス

附札

書面御番所御交代
毛相濟魯西亞船毛最
早帆影見隠候儀付
不及御出寄旅中ヨリ
直御引取有之候様存
候

左衛門佐儀魯西亞歸帆ニ付御番所見廻トシテ
可罷越ノ處風邪ノ氣ニ有之其儀不任所存ニ
家老差越候段ハ最前御内々申上置候通ニ
御座候然ル處家老鋤島内膳去ル十七日佐嘉
出立同十九日矢上迄罷越候處持病ノ疝積差
發リ何分當所工罷越候躰無御座候勿論右ハ
御番所交代ノ儀其砌迄ハ左衛門佐儀知不仕以
前右ノ通申付差越候處御番所ノ儀ハ去ル十七
日ニ交代相濟申候乍然内膳儀追々快方次第
當所工罷越候方ニテ可有之哉最早諸事落着

仕候末ニテ其通りノ都合モ如何敷此段相窺ヒ
候様申付候

三月

関 傳之丞

藤崎十兵衛

三月廿五日

一 今朝遠山金四郎出立

同廿六日

一 明日因幡守出立ニ付暇乞トシテ罷越サレ御用談ノ事
但魯西亞人工御渡有之候信牌持参アリ因幡守ニ
相渡サレ同人歸府ノ上差上ノ積也

同廿七日

一 因幡守出立ノ事

但出立ニ付手續等ハ例年交代ノ節ニ相替儀無之

ニ爰ニ畧ス尤去秋歸府可致支配勘定并手附出

役同書方御普請役一同出立致シ候事

一 今日病継差立ラル

一 魯西亞船帆影見隠候ニ付遠山金四郎御徒目

附御小人目附并因幡守手附出役ノ者同書方

出役支配勘定御普請役因幡守一同出立ノ事

四月十八日

一 魯西亞懸リ年寄高寫四郎兵衛ヨリ申出候ハ今朝

梅ヶ崎魯西亞人假屋脇ヨリ貳貫日程ノ鉄砲玉ニッ

堀出候旨右土地惡ク候ニ埋取落候儀ト相察シ候如何

可取計ヤノ段窺出候ニ付持出サセラレ御代官工引渡

サレ御武具藏ニ有之先年ノアンホンノ鉄玉ト一同ニイタシ

置候様申達シ有之

一 松平左衛門佐沖御番所當番中同所詰并遠見

番所詰深堀詰人數船數有増如左見合ノ夕々記之

松平左衛門佐當番年兩御番所詰人數船數西

泊御番所

一番頭

壹人

一同並

壹人

一侍

四人

一小侍

七人

一足輕

五拾五人

一関船四拾六挺立

壹艘

一同四拾二挺立

貳艘

一同貳拾挺立

三艘

一同十拾二挺立

貳艘

一六挺立四挺立

貳艘

一平太船

貳艘

戸町御番所

一人數船數共

右同斷

人數貳百七拾八人

合

船數役者船子

人數五百四拾人

船數貳拾四艘

當番年五ヶ所遠見番詰人數船數

但五ヶ所共領内御座候

高寫

一侍

壹人

一足輕

拾人

一小船

貳艘

右番所鍋寫捨若神代愛吉村田城之助三人申
付置家来共相勤申候

伊王寫

船人數共 右同断

右番所鍋寫甲斐守同細吉同山城工申付置
家来共相勤申候

沖ノ島

船人數共

右同断

右番所多久長門鍋寫越後工申付置家来
共相勤申候

香燒寫

一小侍

壹人

一足輕

七人

一小船

貳艘

脇津

一小侍

壹人

一足輕

五人

一小船

壹艘

人數六拾人

人數五拾五人

船數九艘

五ヶ所遠見番

船頭船子

阿蘭陀歸帆以後減番五ヶ所遠見番詰人數船數

人數四拾壹人

人數四拾五人

船數九艘

共計合

船頭船子

外三ヶ所入海ノ方ニ番所手當中付置候

久原

有喜

田結

小侍壹人

足輕五人

小船貳艘宛

右番所鍋寫捨若諫早播磨工申付置家來
共相勤申候

深堀ノ儀御番所ニテハ無御座候得共領内

ニテ長崎湊口ニ急場ノ節ノ夕メ兼テ人

數差置候

御番方心遣定役申付置候

鍋寫袈紗吉郎

右ハ當番年四月ヨリ九月迄知行介ノ者深堀工
差置候尤幼年ニ罷在候故當時鍋寫主水工心

遣申付置候右ノ者旅勤等ノ節ハ白餘家老
共ヨリ請持候様其時々申付儀ニ御座候

番頭並

壹人

侍

壹人

小侍

拾人

足輕

貳拾人

鍋寫袈裟吉郎家来

三百人

関船五拾六挺立

壹艘

同 四拾六挺立

貳艘

同 貳拾二挺立

壹艘

同 貳拾挺立

貳艘

同 拾二挺立

貳艘

同 八挺立

六艘

同 四挺立

壹艘

注進船

貳艘

霽樓船

壹艘

外ニ揚船

関船四拾六挺立

貳艘

同 三拾挺立

貳艘

使船

貳艘

深堀
合

船頭役者船子

人數三百六拾七人

人數三百五拾壹人

船數貳拾五艘

阿蘭陀歸帆以後減番深堀誥人數并船頭等ハ増
方無之候得共船數ハ御番所向ヨリ引届候ニ付増方
ニ相成申候

如左

人數三百貳拾五人

船頭役者船子
人數百六拾四人

船數貳拾九艘

一 非番年ノ儀モ五ノ所寫々并深堀誥人數減番

ノ通申付置候

一 諫早播磨家来千人長崎表人數御用ノ節早

速差出候様申付置矢上諫早工兼テ用意仕テ

キ候事

一 内御臺場太田尾女神神崎外御臺場白寄高

鉾長刀岩陰尾并肥前領内小鹿倉香焼上ノ寫伊

王寫工陣場相構工陸手船子共弓鉄砲等ノ武器相

備工幕張付幟相建夜分ハ差挑灯篝火舩ノ固メ仕

御番所深堀工差置候物頭其外足輕共差出相固メ

尤肥前家老鍋寫袈裟吉郎家来共儀モ足輕召連
出張引續矢上諫早ヨリ親族家老諫早播磨家
来共差越其上播磨始メ番頭其以下罷越大小早船
等増船トシテ佐嘉ヨリ差廻レ何レモ所々武器等相
備工諫早船中并纏等ノ自分武道具飾付出張兩
御番所ニモ増番トシテ物頭共相誥申候尤播磨始番
頭共深堀ニテヒテ一躰ノ心遣仕候

但外御臺場四ヶ所ハ九月十三日筑前番手参着ノ
上非番持ノ事ニ引渡申候

一 魯西亞人共梅ヶ崎ニ引分上陸ノ節播磨鍋寫帶刀

番頭物頭其以下兩御番所濱手山手ニ出張イタシ銘
々武器等取繕藏屋敷ニモ幕張付晝夜ノ固メ整
同所濱手ニモ物頭數頭ヲ船々乗組或ハ武器備付
其後追々時宜ニ寄手當有之候事

右肥前届書ニテ有増詳ナリト雖モ其船備人數姓
名ノ委シキヲ探求テ重テ左ニ録之

魯西亞船入港ニ付筑前肥前大村ヨリ御備へ人
数ノ名記

一 筑前人数

四ヶ所御臺場固

白崎

三千三百石 中老 齋藤三郎太夫 手人百二十五人

船頭 小島徳八 手人四人

五百石 松本吉郎太夫 手人十五人

六百石 使番 竹中半助 手人二十三人

七百石 使番 三好助太夫 手人二十三人

二百三十石 船頭 塩川市助 手人八人

五百石 者頭 浦上利太夫 手人八人

二百石 醫師 一人 手人四人

三百石 者頭 原田助太夫 手人四人

百石 者頭 長田三平 手人四人

百石 者頭 安部長左衛門 手人四人

百石 者頭 藤田文太夫 手人四人

二百五十石 筒役 伴嘉右衛門 手人五人

足輕 百三十人

一 大小船數四十三艘

加子 五百四十二人

右惣人数九百十六人

高鉾

千八百石

大頭

竹田九郎大夫

手人三十五人

船頭

吉田清作

手人三人

五百石

者頭

白石權右衛門

手人八人

三百石

者頭

則木文次郎

手人八人

者頭

野間吉次郎

手人四人

野間五左衛門

手人四人

飯永貞助

手人四人

三百石

津田甚大夫

手人五人

足輕

百五人

一 大小船數二十八艘

加子

三百五十人

右惣人数五百二十六人

長刀岩

千五百石

番頭

大塚孫大夫

手人二十八人

船頭

白水三平

手人三人

三百五十石

者頭

永野三四郎

手人八人

三百五十石

者頭

川端善大夫

手人八人

筒役 横田惣六 手人三人
 筒役 末永作之進 手人三人
 筒役 梶原彌太夫 手人三人
 筒役 久佐彦太夫 手人五人
 足輕 百人

一 大小船數二十六艘

加子 三百二十七人

右惣人數四百八十八人

陰ノ尾

千三百石

番頭

櫛橋久左衛門

手人四十五人

船頭 上杉三吉 手人三人
 者頭 馬杉喜右衛門 手人二十五人
 者頭 細江十左衛門 手人五人
 者頭 原田久八 手人五人
 筒役 福島物右衛門 手人三人
 筒役 太田兵左衛門 手人三人
 筒役 杉 佐八 手人三人
 筒役 藤井利助 手人三人
 者頭 西川傳左衛門 手人五人
 足輕 百二十五人

三百石

百石

百石

百石

百五十石

一 大小船數三十二艘

加子 三百六十九人

右惣人數五百九十四人

壹萬八千九百二石

黑田源左衛門

手人五百三十六人

附添祐筆三人

手人十二人

足輕 三十人

船頭 一人

手人四人

一 大小船數十二艘

加子 三百九十五人

六千九百五十六石

中老

吉田六郎太夫

手人三百十八人

附添祐筆二人

手人八人

足輕 二十人

船頭 一人

手人四人

一 大小船數二艘

加子 百十人

右船數十四艘

水ノ浦下屋敷詰

足輕 九十六人

右惣人數二千四十七人

總計人數四千五百五十八人

總計船數百四十四艘

甲斐守出寄ニ付福岡ヨリ先手役人

四千五百石 留人 毛利吉左衛門 手人七十八人

附役足輕五十三人

千八百五十石 大目附 杉山文左衛門 手人三十六人

附役 六人

千百石 番頭内役 兼帶 原 吉藏 手人十九人

千七百石 使番 澤木七郎太夫 手人十六人

八百石 使番 毛利又助 手人十六人

千百石 使番 時田源右衛門 手人十六人

六百石 使番 卜部忠太夫 手人十六人

百五十石 目附 濱與右衛門 手人十二人

目附 縣 久右衛門 手人十二人

附添 四人

祐筆 六人 手人十八人

無足組 八人 手人十六人

臺所方 五十三人

甲斐守供人上下七百八十五人

一 大小船數十三艘

加子 五百九十人

一 肥前人數

船頭 宮本帶刀 手人八人

親族家老

諫早播磨 同勢八千人余

深堀在勤 家老 鍋島帶刀 同勢三千人余

多久勘助 上下二百人

蒲原次右衛門 上下二百人

物頭 三十人 上下五十人充

平士 六十人 上下三十人充

小侍 五十人 上下十人充

足輕 七百五十人

鍋島袈裟吉郎 同勢五千人

右ノ内三ヶ所御臺場并小ヶ倉神ノ島固人數其外魯西亞船沖滯船中八船教艘ニテ右ノ内ヨリ警固

伊王島固 鍋島山城 同勢七百人

神采島固 鍋島越後 同勢三百人

沖ノ島固 多久長門 同勢三百人

脇津固 鍋島内膳 同勢三百人

高島固 小城 同勢三百人

右御臺場并諸所固場惣船教大小三百艘

加子 四千人

兩御番所詰 番頭 二人 上下二百人充

兩御番所詰 物頭 十人 上下五十人充

兩御番所詰 石火頭役 二人 上下百人充

平士 十人 上下三十人充

小侍 十二人 上下十八人

石火打小侍 二十人 上下十人充

足輕 三百人

大小船數百五十艘

加子 二十人

右八當番二付兩御番所兼テ人数被差出候工共此節

増方等有之右ノ人高ニ相成候由

當時長崎聞役助 藤崎十兵衛 上下五十人

附役 小柳官藏 上下十人

右八魚曾西亞船入津中聞役助トシテ藏屋鋪ニ相詰

候由

總計人數二萬四千九百三十人加子六千人

佐賀物頭三十人名前

下村七右衛門 竹野金兵衛

嘉村久兵衛 石井大助

石井喜右衛門 原口易助

香田善十

松永卯右衛門

野田元右衛門

山村與兵衛

古川八右衛門

石橋寛右衛門

秀島五郎兵衛

岡 彌兵衛

石田政右衛門

岩松善助

益田善十

吉田喜兵衛

高柳音人

小池平藏

板井勇吉

香田藤兵衛

松本新五郎

張 玄一郎

野田彌右衛門

土山長谷右衛門

田代孫三郎

木原壯兵衛

松田東三郎

松岡喜右衛門

以上

一 大村人數

小早一艘

二十二挺立

東海一艘

六挺立

八反帆一艘

七反帆一艘

者頭

岩永十太夫

上下十四人

與刀

岡村應助

上下四人

與刀 嬉野武兵衛 上下四人

鉄砲者 十五人 内一人 小頭

醫師 片山周禎 上下四人

目附 小佐々猪和太 上下四人

給人 井石茂市 上下三人

給人 野本盛太 上下三人

給人 岩永孫左衛門 上下三人

給人 田川覺右衛門 上下三人

船頭 富永彦四郎

矢倉 一人

宿老 一人

揖取 一人

内役 園田吉左衛門

内役下代 一人

内役附夫 二人

以上

十六挺立

四挺立

小早一艘

東海一艘

大筒船二艘

七反帆一艘

大筒支配 千葉茂手木 上下八人

石火矢方 淵山兵衛 上下三人

石火矢方 飯笹半七 上下三人

大筒者 十五人 内三人 小頭

醫師 北野道禎 上下四人

船頭 一瀬常右衛門 上下二人

矢倉 一人

宿老 一人

揖取 一人

内役 永田近助

内役下代 一人

内役附夫 二人

以上

惣人數百五十八人

船數九艘 右ノ外小船數艘

右之分二十日充詰交代

魯西亞上陸ニ付火消方出張

用人 安田少進 上下十六人

者頭 常井左仲 上下十四人

馬廻リ 北条外衛 上下十人

馬廻り 岩永多守 上下十人

馬廻り 山口琢助 上下十人

馬廻り 松浦鉄十郎 上下十人

右六人騎馬

目附 和田勇記 上下四人

目附 鈴田彌忠太 上下四人

目附 山田幸太郎 上下四人

目附 朝長作右衛門 上下四人

給人 佐藤貞治 上下三人

給人 中村治兵衛 上下三人

給人 溝上平八 上下三人

給人 松尾半平次 上下三人

給人 高瀬仁右衛門 上下三人

右ノ外大工小挽足輕并諸道具持人足共總計三百五人

番所守リ

者頭 大村亘 上下十四人

者頭 燧城左膳 上下十四人

右二人騎馬

目附 福井孫兵衛 上下四人

目附 永井源藏 上下四人

與力 浦上多内 上下四人

與力 原慎吾 上下四人

與力 柳原卯源太 上下四人

與力 小佐々怪 上下四人

組者 二十八人充

右ノ分大番所

徒目附 楠本内右衛門 上下三人

徒目附 岩永郷太夫 上下三人

徒目附 加瀬順右衛門 上下三人

徒目附 宮村佐久馬 上下三人

徒目附 一瀬悦右衛門 上下三人

徒目附 貞松良右衛門 上下三人

足輕 十二人

右ノ分小番所

醫師 神近泰庵 上下四人

外科 近藤玄禎 上下四人

右ノ外勝手方役人納戸方内役方火廻役賄夫
小使等其外役々之人數畧之

一 魯西亞船損所修覆用相渡サレ候品立有増左ノ如

一 楠角物

貳本

一 同曲リ木

八本

一 同板

三拾枚

一 杉板

七枚

一 杉丸太

八本

一 松板

拾七枚

一 檜木

九本

一 銅延板

五百枚

一 銅釘

七拾五斤

一 漉直之紙

五拾斤

一 唐ノ土

三拾斤

一 竹

貳拾七本

一 魯西亞船帆柱ニ相用候ハランダ新規此方ニテ
拵遣候分手間木口共代七百五拾九匁五分七厘毛

食用ノ分

一 パン

凡四千六百六拾斤餘

但是ハ當地ノ麥粉ニテ拵相渡候分

一 同

凡千七百四拾斤餘

但是ハ彼方當地ノ麥ニ番粉ニテ拵候分

一 同

凡五千七百三拾斤餘

但是ハ彼方ヨリ所持ノ麥粉請取此方ニテ燒立
相渡候分

三口合凡壹萬貳千百三拾斤餘

一 卜夕 凡六千八百四拾斤餘

一 野牛 凡貳千四百三拾斤餘

一 卵 凡六千百六拾餘

一 鶏 凡四百八拾羽餘

一 家鴨 凡四百四拾羽餘

一 魚類 凡貳千貳百斤餘

一 白米 凡拾石四斗四升餘

一 大根十本結 凡貳千百把餘

一 胡蘿蔔十本結 凡千貳百把餘

一 蕪菁十本結 凡七百八拾把餘

一 葱 凡貳千六把餘

一 醬油 凡壹石壹斗壹升三合

一 酢 凡三斗八升七合

一 鹽 凡壹石四斗貳升七合

右ハ去子九月八日ヨリ丑三月十九日迄定式相渡サレ
候分右ノ外伊勢海老鮑小鳥割ニ煙草九年
母蜜柑橙栗柿梨子薩摩芋芋獨活粉辛

菜其外少シノ品相好候分相渡サレ

日用ノ分

一 炭 九百貳拾壹俵

一 薪 九貳萬九千四百廿斤

一 種子油 九三斗二升

一 蠟燭 九六拾五斤壹合

右ノ外荷包紙溝口紙カチ引類竹箒并小間物草
花ノ種在留中病用ニ付相用ニ候品類其外是迥異
國工持渡サレ候御製禁ノ外聊ノ品等其時々願
マカセ差遣シ候様申渡サレ候事

洋中用意ノ分

一 薪 四萬五千斤

一 炭 千五百斤

一 下ヒスコイパン 六千斤

一 上同 百五拾斤

一 鹽魚 八百五拾斤

一 干魚 三百五拾斤

一 鹽ブタ 九百斤

一 生ブタ 七百八拾二斤

一 生鶏 五拾羽

—	伊丹酒	拾五樽
—	極上醬油	拾樽
—	関酢	壹樽
—	種子油	四斗五升
—	同樽	貳挺
—	竹筴	四拾本
—	卵	貳百
—	粉 <small>カラシ</small>	五升
—	蒜	五升
—	麥粉	百斤

—	刻 <small>タハコ</small>	貳百五拾卷
—	上刻 <small>タハコ</small>	五拾卷
—	胡蘿蔔	百七拾把
—	葱	貳百廿把
—	生 <small>ブタ</small>	貳 <small>小</small> 足
—	糠	拾五俵
—	麥粉	五俵

以上

漂流日本人口書

一 最初漂着仕候所ヲシテレツケヲーストロト申嶋ニテ都テ
嶋ノ事ヲキーストロト申候由御座候魯西亞ヨリ支配致レ一
向ニ草木等モ相見エ不申砂地ニ有之奥地ノ方ニ真白
ニ雪ノ積候高山相見エ人物ハ蝦夷人ニ似テ獸ノ皮或ハ鳥
ノ毛ノ付候皮ヲモ身ニ纏ヒ冠リ物モナク素足ニテ步行
申候食物ハ魚肉而已ヲ喰ヒ五穀野菜ノ類ハ曾テ無之
薪ハ奥地ヨリ流水ヲ拾ヒ貯置居所ハ地ヲ掘テ寶藏ノ
様ニ屋根九ク致シ土ニテ塗り其中ニ芝草ヲ敷罷在候此
邊ハ蠟虎水豹乾鱖雪魚鱒魚トド多ク有之漁業而已

ヲ渡世ニ致シ申候右澳候魚類ハ都テ食物ニ致シ蠟虎
水豹ノ皮ハ魯西亞人ト布反物ノ類ト交易致シ尤魯西
亞人出張所有之右出張所ニ魯西亞全拾人程罷在三ヶ
年目ニ交代致シ候由右往返致シ候船ハ日本船ニテハ三四百石
積位ニ相見エ檣二本有之舢舨并近邊往キ通ヒ候船ハ外
廻ヲ海獸ノ革ニテ造リ中ニモ壹人乗リノ小船ハ外廻ヲ
革ノ餘リニテ乗リ候人ノ襟ニ纏ヒ附ケ候故縦ヒ波ニ打
キ覆サレ候テモ船ノ内ハ勿論人ノ身ニモ水深ニ不入様ニ拵申
候此海獸ノ事ハセーウレト申シ形ハ馬程有之面馬ヨリ少

シ短ク兩頬ヨリ下リ候角長廿三四尺モ有之柔和ナル様子ニ相
見ヘ申候氣候ハ暑ハ弱ク寒ハ強ク夏トテモ漂流人共ハ綿
入ニツ程宛着致シ居冬ニ相成候テハ雪敷敷積リ寒
強ク手足モ麻レ候程ニテ外ノ働ハ不相成一同住所ニ
籠リ居申候春三月比ニ至リ候テ漸ク雪モ解候得ハ漁
業ニ取掛リ申候但シ此年月ノ儀ハ魯西亞ノ年月ニ無之漂流人共
心覺ノ年月ニ有之充満月ノ比ヲ月中ト致シ
数エ候事故違ヒ候儀モ可有之由ニ御座候此邊ノ嶋々ノ人名ヲ都

アリヲウトト唱ヘ申候

一 「サンハメウ」是モ魯西亞支配ノ嶋ニテヲニテレツケ同様ノ風土ニテ
諸事相替儀無之同所ヨリ此所マテ船路千里程有之

但此里數ノ儀一里ト申スハ日本一里ノ三分一位ニモ當リ
可申哉ニ覺ヘ候由ニ御座候

此所ニモ魚西

亞ノ出張所有之魯西亞人四拾人程モ罷リ在尤此嶋ニ
二日程船繫リ致シ居候而已ニ付委鋪儀ハ存不申候

アミセイツカ是モ魯西亞支配ノ嶋ニテヲシテツケガハメウ

同様ノ風土ニテガハメウヨリ千二百里程有之但レ都テ村落ノ名ヲツカト申

候由ニ御座候 尤終ノ嶋ニテ蠟虎ハ澤山ニ有之此所ニモ魯西

亞人ノ出張所有之魯西亞人數ノ儀ハ不相覺住居致シ

罷在先年此嶋エ日本幸太夫ト申スモノ漂着致シ候旨

魯西亞人咄申候尤此所ニモ二日程船繫リ致シ居候故

委鋪儀ハ存不申且此嶋ヨリヲホーツカエ參リ候海上

ヨリカムシヤツカノ出崎モ遙ニ相見エ申候但此カムシヤツカヲカムシカツテカトモ唱ヘ候由ニ御座候

ヲホーツカ此所ハ小キ湊ニテ大船ハ無之日本船ナラハ凡四百

石積ノ船五六艘繫リ居家數二百軒計リモ有之魯西亞

ヨリノ代官誥候役所有之魯西亞人多ク住居致シ家作り

ハ荒水ニテ組建壁ハ無之屋根ハ板ニテ葺キ根太モ荒板ヲ

敷キ有之候カムシヤツカノ人ナドモ入交リ有之候是ヲカムシヤ

ダト唱ヘ申候但此カムシヤツカト申スハカムシヤツカノ人ト申ス事ノ由ニ御座候 鹿ノ皮ノ着物ヲ頭

ヨリ冠リ此邊ヨリハ食物モハニテ食シ牛馬トモニ少々有之

草木ナドハ有之候得ヒ五穀ハ出來不申候

ヤコウツカ此所ハ家數二千軒程有之魯西亞ノ代官モ住

居致し此邊ヨリハ畑地ナドモ少々有之專ラ麥ヲ作り牛
馬豕野牛綿羊鶏ナドモ飼ヒ有之此邊虎モ稀ニハ
出候由熊ハ多ク有之既ニ漂流人ノ内左平野宿致し候
所ニテ夜分馬ニ足熊ニ取ラレ申候此所ノ人ヲヤコウダ
ト唱申候但此ヤコウダト申スハヤコウヲホトツカヨリ此所マテ凡
千里程モ有之其間一向ニ人家モ無之歩行ニテ往來致し
候モノハ曾テ無之悉ク馬ニ乗り往返致し勿論繼場ト申
モ無御座候故ヲホトツカヨリヤコウツカマテ繼通ニ付壹人前
馬ニ足宛差出シ暮ニ及ヒ候得ハ野宿致シパンヲ食シ水ヲ
吞ミ飢ヲ凌而已ニテ馬ニ其邊ノ草ヲ喰セ申候日ホ

ツカヲ八月中旬ニ出立致し漸ク十月十三日ヤコウツカエ着致し候
處其内毎日ノ様ニ雪降候處野邊ノ枯草モ雪ニ埋ミ秣
少ク候テ馬モ過半斃レ申候右道筋格別ノ高山ハ無
之平地多シテ川モ有之候得ヒ悉ク氷候ニ付其上ヲ涉リ
申候復ナドハ數日川留ニ逢候儀モ有之旨承リ及ヒ候此
邊冬ハ至テ寒氣強ク候處悉ク居所ニ閉籠リ罷在候
其内身貧ノ者或ハ馬士ナドハ適々外ノ働キ致し候モノモ有
之右ノモノハ面部等腫痛ニ腐爛致し見苦舗御座候
春ニ至リ暖氣ニ相成候得ハ愈ヘ候由此所ヨリハ道中馬
繼モ有之其間ニ拾里三拾里或ハ五六拾里百里程宛モ有

之雪車ノ様成物ノ上ニ箱ヲ取附ケ其中三人程宛這入
其車ヲ馬ニ足三足或ハ繼場遠キ所ハ四足モ五足モ差出シ
晝夜挽セ右馬ニ風鈴ヲ附ケ置繼場ニ參リ候得ハ其音
ヲ聞付馬ヲ差出ス尤右車モ繼場ニテ繼替候事モ有之
候得ハ漂流人共乘リ候車ハ繼キ通シノ車ニテ馬計繼替
申候此邊ヨリ地名ハ失念大河有之候多ハ川縁ヲ行キ又ハ
陸地ニ懸リ勿論此河復ハ通船有之多ハ船ニテ往返致シ候
由ノ處其砌ハ河水一面ニ氷候故其上ヲ車ニテ被挽候此河ニ
リコウツカト申所ニテ凡二千五百里程有之幅狭キ所ニテ
ハ日本里數三里餘モ是アルヘシ又廣キ所ニテハ際リ相見エ不

申候且繼場ノ儀モ忝ハ覺不申候得ハエリコウツカマテノ
間ヲリヨウクマト申所有之此邊ノ人ノ名ヲブラツケト唱ヘ申
候但此邊ニテ人ノ事ヲツケ
ト申候由ニ御座候

一 エリコウツカ此所ハ川湊ニテ日本船ナラハ三四百石積位ト相見
ヘ候船數艘繫リ有之此船夏ハヤコウツカ邊ニ通ヒ候由家
三千軒程モ有之是追ノ内ニテハ尤繁昌ノ地ニテ家作り
等モ石ニテ疊上ケ立派ニ相見エ候モ有之風俗ヤコウツカ邊
同様ト申内ニモ餘程品宜ク土地モ打開キ畑地ナドモ澤山
有之布竹等多分織リ出シ申候ニ氣候モヤコウツカ同様ト
申内少々ハ暖ニテ草木等モ生立宜ク魯西亞ヨリ代官相

誥居此邊ノ政務ヲ取計ヒ此所ノ代官ハ餘程重役ノ様
ニ相見え遠方エ出テ候時モ供十人斗リ召連平常ハ五六
人モ召連レ歩行申候村役人ヲゴロジニト唱へ申候ゴロジトハ村
ノ事ヨジトハ役人ト申事ノ由ニ御座候是ヨリ國都迄六七
千里程有之候得ヒ道路宜旅人悉ク車ニテ往返致シ尤車
ハ馬ニ晝夜牽セ申候川渡リ等有之候得ハ車共ニ船ニ
乗セ渡リ申候

一 「ガサ」此地「エリコウツカ」ヨリ五千里程有之「シベリイ」ノ内第一ノ
都會ノ地ニテ往昔「韃」而「韃」未タ魯西亞ニ隨ガル時ハ其長
此地ニ住居致シ候由是ヨリ程ナク魯西亞ノ本國ノ内ニ入候由

此所ニモ魯西亞ノ代官住居致シ魯西亞人「韃」而「韃」入入交リ
住居致シ此地ヨリ製シ出ス鹿野牛等ノ革至テ上品ニ
有之「カホ」ツカ邊ヨリ此邊迄ヲ都テ「ヘリイ」ト唱へ申候

一 「モスコウ」此地ハ魯西亞本國ノ内ニテ「ガサ」ヨリ千貳三百里餘
有之「エリコウツカ」ヨリ是迄ノ間所々ニ小村ハ有之候へヒ二十
四五里位ヨリ近キ間ハ御座ナク候此所ハ魯西亞ノ舊都ニテ國
王ノ親族住居致シ是迄ニナキ廣キ町續キニテ是ヨリ國都「ビ
ゼリボルカ」迄ノ道筋七百里ノ間不殘野面石ヲ以テ敷キ誥兩
側ニ絶間ナク櫻ノ並木有之
但此櫻花ハ咲キ不申候由ニ
御座候
尤車

往來至テ繁多ク候ニ付道モ損シ候哉毎日道普請致シ居

尤此間ハ里續ニテ道普請モ其里々ノ役ニ致シ候由漂流人
共モ此所ニ一日逗留致シ候ニ付委敷キ儀ハ存シ不申候
尤魯西亞本國ノ内ハ^レベリイ^ニ邊ヨリハ土地モ宜ク相見ヘ
申候

一 ^レビゼリボルカ此所ハ當時ノ國都ニテ王ノ居所城構ハ無之都
テ磨石ヲ以テ高サ六七丈位ニ奇麗ニ疊上テ瓦葺ニテ五
階作りニ致シ内ハ壁モ天井モ真白ニ塗立テ扱表ノ入口ハ高サ
丈程横ニ間程モ有之左右共石ニテ疊上扉ハ木ニテ鉄ノ金物
ヲ打テ此所ニ鉄砲ヲ持候番人兩側ニ三人宛立罷リ在夫ヨリ
奥ヘ入候處凡四五間四方又ハ八九間方位ノ所幾間モ有之

間毎ニ明リ取りハ硝子障子ニテ仕切ニ高サ八九尺幅三四尺
ノ硝子ノ大鏡ヲ建其縁ハ金銀玉ヲ鏤メ之間ニ番人二三
人又ハ四人位モ立會或ハ佛間ト覺シキ所ニ三四尺四方
計リノ額ニ人ノ姿ヲ画キシ物ヲ數枚掛置キ是又金銀
玉ヲ澤山ニ遣ヒ飾リ立又ハ芝居ノ間モ有之其所ニ役者十
五六人芝居ノ稽古ヲ致シ罷在段々奥ノ方ヘ参リ候處高
サ三丈餘ニ圍斗リ有之白キ磨石ノ丸柱所々ニテ四本程見
請尤右座敷々ハ自然上リニ致シ何トナク五階ノ上ヘ上リ候處
奥ノ方ヨリ從者三人程召連王罷出帽子ハ被ラス筒袖ノ着
物ヲ着黒キ股引ヲハキ袈裟ノ様ナル物ヲ掛ケ衣服其

外共金銀玉ヲ飾リ立老母ノ手ヲ取罷出其跡ヨリ王ノ婦
入モ罷出候處老母并婦人ノ裝束是又帽子ハ被ラス筒
袖ノ着物ニ裾ノ廣ガリ候袴ヲ三尺斗リモ引是又金銀
玉ヲ澤山ニ飾リ立何レモ甚立派ニテ光リ輝キ申候跡ヨリ
附添ノ女共四五人は是等モ相應ノ裝束ニテ立出申候
其節先年幸太夫ト一緒ニ漂流致シ候伊勢ノ國白子ノ
者ノ由新藏ト申者當時ハ彼ノ國ノ名ヲ附ニゴライパイトル
イ子ト申歲頃四十六七歳ニテ右ノ者罷出通辨致シ漂流人
共平伏致シ居候處此國ニハ屈候禮ハ無之候間立候様申
聞候ニ付立上リ候處其時日本ハ歸度者有之候哉ト尋

子ラレ候ニ付此度歸リ候四人ハ歸國仕リ度段申立殘リ
ノ者共ハ彼國ニ居度旨申立候處聞齋有之且左右老
母モ婦人モ日本ニ歸リ度哉トド申サレ漂流人共ノ肩ヲ
撫テ勞ハラレ候夫ヨリ退出致シ申候右王居ノ廣サ八九二
丁四方モ可有之哉ト相見エ申候

一 國都町並ノ儀ハ道幅五六間程ツ有之町毎ニ軒宛寺院
有之其寺ノ名ヲ以テ町名ヲ唱ヘ尤其町中ハ右寺ノ旦那
斗リニテ外寺ノ旦那ハ入交リ不申候寺數都合百四十
四ヶ寺有之候由町ハツレニハ悉ク木戸有之候扱又家並ノ
儀ハ商家ハ其品ヲ鄼ニ並ヘ置尤呉服屋町ハ呉服屋斗

リニテ其呉服屋ノ内ニテモ羅紗類ヲ高ヒ候所或ハ布木
綿類又ハ絹類革類ト悉ク打分リ荒物町小間物町金物
町木具町魚町鳥獸町其外諸職人町トテモ是又前書
同様夫々ニ相分リ其類限ニテ他高他職ノ者ハ雜リ住
居致シ不申候尤諸役人ハ右町々ニ入交リ住居致シ右ノ居所
モ王居ニ准シ屋敷構ト申者無之是又石ニテ疊上ケ候家
テ大家小家數々御座候由足輕町ハ別ニ有之候右ハ官所
入用ニテ長屋ヲ建其内ヲ仕切住居致シ多人數有之候由此
町ハ餘程廣キ場所ニテ平日鉄砲ノ枕音古致シ罷在リ候右
ノ外文藝武藝ノ枕音古所又ハ遊女町等モ御座候由是

等ハ見及ヒ不申候都テ國都ノ内惣躰ニテハ三里四里モ
可有之哉ニ見請申候其後此度渡來致シ候使節ノ
宅ニモ兩度呼レ參リ候處是又餘程ノ大家ニテ隨分立
派ニ相見申候前書通辨致シ候新藏宅ヘモ參リ候處
凡三四間四方位ノ家ニテ彼國ノ女ヲ妻ニ致シ子供モ三人出
生致シ召仕ヒ等ハ相見エ不申新藏一同漂流致シ候日本
人外三人罷在リ候由ニ候得共逢ヒ候儀無御座候

一 國都ヨリニ拾八里程過地名失念王ノ別業有之是ハ遊覽
ノ場所ノ由ニテ築山泉水様ノ所呂奇麗ナル座敷或ハ
芝居ノ舞臺ナドモ有之候此所ニモ漂流人共呼レ參リ候

處王岳老母婦人モ罷在リ親ク物ヲ申サレ其上色々
王ヨリ馳走有之候

一 此所滞留中車ニ乘リ役人附添所々見物致シ尤
遠方ハ遣シ不申候其節芝居見物ニ兩度参リ候處
定芝居ノ由ニテ大ナル圍ヒヲ丸ク致シ棧敷モ五段ダンニ掛
ケ有之見物人ハイ入候得ハ木戸岳所々ノ窓ノ戸ヲ立
夜分ノ如ク真暗ニ相成候得ハ夥敷蠟燭ヲ燈シ候故殊
ノ外見事ニ輝キ申候扱又舞臺ノ方ハ幕幾通りモ
有之此頃ハ何々ヲ致シ候ト申候得ハ其様子ヲ浮繪ニ画
キ候幕ヲ引キ其幕殊ノ外見事ニ御座候幕明候得ハ仕

掛等大造ニ致シ後者立出狂言ヲ致シ色々ノ拍子ヲ取躍リ
申候尤男役者ハ男ニテ女役者ハ女ニテ致シ凡役者三拾人程
有之候由都テ狂言ハ他國ノ事ヲ致シ其風俗ヲ真似ル故
「唐人黒坊」^{エギリス}人其外所々ノ人ノ真似ヲ致シ候ト去
一向相分リ不申晝頃ヨリ初メ夕方ハ仕舞申候右ノ外
ニ小芝居モ所々有之候由ニ候得ル見物致シ不申候
一 又「クスカモリ」ト申候テ珍ラ敷虫獸ナド見セ候家有之虫
若獸ノ子ハ多分硝子器ノ内ニ入焼酎漬ニ致シ置大ナル
獸等ハ骨ヲ組立置見セ申候右ノ内別レテ珍ラ敷ハ羽ノ
生シ候小兒ト頭ニツ有之候小兒有之是又死骸ヲ生キ候

様ニ飾リ立見セ申候世界中ニ有トアラユル虫獸有之候由
ニ候得ヒ耽ト覺ヘ不申候

一 大ナル袋若小キ船ヲ拵(袋ト船ヲ細引ニテ繋キ其袋
ニ風ヲ含セ右船へ男兩人乘リ空へ上リ申候其上リ候時
戲ニ歸リ候期覺束ナキ由ニテ暇乞ナド致シ候テ静ニ上
リ空へ遙ニ上リ候時ハ袋ハ見ヘ候得ヒ人ハ一向見ヘ不申程
過候テ落來候ヲ見物致シ候此時ハ國王ノ好ニテ何方ヨ
リ上リ何方へ落ナ候様ニト差圖致シ候由ノ處落ナ候
所違ヒ候ニ付其後又候致シ直サセ申候其時ハ遠方ヨリ
見候故委敷儀ハ見請不申候尤上リ候ニハ風強過候テ

モ又弱過キ候テモ不相成故能々風ヲ見定候テ上リ候由
ニ御座候

一 又エリコウツカニ罷在リ候内輕業ノ様ナル事ヲ見物致シ候
其仕形ハ長キ階子エ板ヲ敷キ夫ヲ雪ノ積リ候高キ岡ニ
ナメニ立テ掛ケ置上ヨリ水ヲ灌キ候得ハ忽チ氷リ申
候其所ヲ上ヨリ小キ船ニ人ヲ二三人或ハ四五人モ乗セ右階子
ノ上ヨリ突下シ候得ハ其グミニテ下へ落ナ候テモ平地ヲ二
三十間走り申候或ハ又高ク材木ヲ積上ケ其上ニ車ヲ
仕掛其車ニ箱ヲククリ附ケ箱ノ内へ人ヲ二人乗セ候テ其
車ヲ廻シ候得ハ高ク揚リ候ヲ見物致シ候

一 〔ビ〕セリボルカヨリニ拾五里程隔カナシタト申能キ港在之此所ハ歐羅巴州ノ内ノ國々ハ勿論亞墨利加列其外諸國ノ船夥敷入港仕リ罷在リ交易專ラ致シ候場所ニ御座候

一 人物ノ儀魯西亞本國ノ人物ハ色白ク髪ノ毛赤ク丈ケ高ク衣服ハ官人其外身元宜キモノハ羅紗ノ類ヲ縞絆ノ様ニ仕立筒袖ニ致シ股引ニ革ノ沓ヲハキ都テ能キ人ノ分ハ縮類ヲ着致シ候ヲ榮ニ致シ候官人ハ程々隨ヒ飾リハ色々替リ候ヘヒ多分此度渡來ノ魯西亞人共ノ様ニ御座候女ノ衣服モ筒袖ニテ腰ヨリ上ヲ細ク仕立腰

ヨリ下廣カリ候袴ヲ着腰ヨリ上ヲ長ク引候ヲ宜キ方ニ致シ髪ノ毛ハ白キ粉ヲ振リカケ結ヒ申候其節ハ帽子ハ被リ不申候平生ハ小キ帽子ヲ被リ居申候

一 〔靴〕而靴ハ色黒ク髪ヲ縫物アル縮類ノ小キ帽子ヲ被リ着物ハ魯西亞人同様ニ相見エ中人以上ノ者ハ羅紗ノ類ヲ着シ輕キ者ハ革ノ着物着シ尤何レモ股引ニ革ノ沓ヲ踏ニ申候

一 〔ベ〕リイニ邊ノ人ハ顔色黒ク逞マ敷ク毛髪モ黒ク形モ大ク一躰下品ニテ衣服ハ革ニ麻等ヲ着シ冬ハ帽子ヲ被リ夏ハ被リ不申股引ニ沓ヲ踏ニ申候女ハ頭ヨリ被候

着物ヲ着シ股迄有之候股引若沓ヲ踏之申候^レベリ
インノ内ニテモ^レブラツケヤコウデ^レハ殊ノ外賤ク魯西亞ニテハ不
性成者ヲヤコウデ^レノ様ナト賤メ申候

一 食物ノ儀魯西亞本國^レニベリイン^レ邊モ麥ニテ造リ候ハ
シテ定食ニ致シ牛豕野牛鳥類魚物ヲ漆物ニ食シ申
候野菜ハ少ク大根人参南瓜胡瓜等モ少々有之候^レ氏
味ニ至テ薄ク御座候^レ菜ノ類蕨等ハ澤山ニ有之候味
噌醬油等ハ曾テ無之^レ酢ノ様ナル物御座候酒ハ麥ニテ
造リ油ハ多分麻ノ實ヲシボリ申候鹽^レ澤山有之候^レ氏只
合惡クカムシヤツカ^レ邊ハ鹽至テ高直ニ有之候夫ヨリ島々ニ至

リ候テハ魚肉ノ^レ食シ申候

一 家作りノ儀魯西亞本國ノ内ハ大家ノ分ハ石ヲ高く疊ミ
上ケ屋根ハ板ヲ敷キ其上ニ鉄ノ延金ヲ張其上ヲ瓦葺
ニ致シ候小屋ハ木ヲ以テ組立屋根ハ板ニテ葺キ申候都
テ壁ハ無之屋根モ茅葺藁葺等ハ無御座候^レベリイン
邊モ右ニ准シ候^レ氏小家ガナニ御座候夫ヨリ島々ニ至リ候
テ穴ヲ掘リ室ノ様ニ屋根ヲ丸ク致シ木草ヲ覆ヒ其上
ニ土ヲ置キ其内ニ住居仕候
一 金銀錢ノ儀金錢ハ色々御座候由ノ處委キ儀ハ存シ不
申銀錢ハ壹文拾文二拾五文五拾文百文ト品々有之銅

錢壹文ニ文五文十文ト四色程御座候賣リ候ト買候ト
ハ相場モ違ヒ申候

一 仕置ノ儀死刑ハ不及見聞入レ墨ハ顔ノ内額ヒト兩頬ト
三所へ入レ敲ハ十ヲ位ヨリ科ノ次第ヨリ段々數多ク相
成リ候由強ク敲カレ候者ハ脊中ノ皮破レ血流シ申候
其外鼻ヲソキ候刑モ有之候由御座候

一 土地ノ儀真土ノ所多ク砂地ノ所モ有之田ハ一向無之畑斗
リニテ裸麥小麥麻等ヲ重ニ作り申候

一 草木ノ儀木ハ五葉ノ松多ク花ノ咲ヌ櫻ノ木柏トドモ有
之其外雜木有之候ハ疋委ク覺へ不申竹ハ一向無之草モ

品々有之候ハ疋格別珍ヲ敷草ハ見請不申都テ花類ハ
少ク梅櫻トドモ鉢植ニ致シ火床ノ側ニ差置キ漸ク花
ヲ咲セ申候

一 山川ノ儀格別高山ハ無之先ツハ野原ガ千御座候川モ
場廣キニハ少キ方ニ御座候

一 禽獸ノ儀牛馬豕野牛綿羊トド多ク鶏家鴨ノ類
品々飼ヒ申候虎モ邂逅ニ有之候由鶴ハ見掛ケ不申
候雁トドハ夏ノ内斗リ居申候其外ハ都テ日本ニ變リ
候儀無御座候

一 氣候ノ儀暑ハ弱ク寒ハ強ク夏ハ日甚タ永ク夜ハ至テ

短ク暮候ヨリ終ノ間夜分テ程ナク夜明ケ申候冬
ハ日甚タ短ク夜ハ至テ長ク御座候夏ハ雷鳴度々有之
日本ヨリ強様ニ覺ヘ申候冬ハ雪度々降り申候降
リ候程ノ雪積ル斗リニテ解ケ不申候漸ク春三月
頃ニ至リ解ケカカリ申候レベリイシテ邊ハ別テ寒モ強
ク雪モ三尺位迄テモ積リ申候

一 産業ノ儀ハ魯西亞本國ノ方ハ耕作山獵漁業ハ勿論綿羊
ヲ多ク飼ヒ置夏ニ相成リ女ハ右綿羊ノ毛ヲ狭ミ糸ニ引
キ羅紗ノ類ヲ織リ或ハ麻ノ糸ヲ取り布ヲ織リ又所ニ
ヨリ品々ノ革ヲ製シ申候蠶桑木綿作等ハ曾テ無御

座候

一 絹木綿等ノ儀ハ悉ク他國ヨリ相廻リ候ヲ國用ニ致シ
候由ニ御座候且山獵ノ儀ハ多分ハ鉄砲ヲ相用ヒ候ハ
レベリイシテ内ニテハ半弓ヲ相用ヒ候者間々有之就中「ウ
エリホノア」ガリツケト申所ノ人名ハトレテ「スト」唱ヘ至テ
半弓達者ニ御座候由右ハ唐國近キ所ノ由兼リ及ヒ候
祝儀ノ儀日本ノ十二月中頃ヲ正月ト定メ毎月朔日ヨリハ
日目ヲ祝日ト極メ老若男女業ヲ休ミ着物ナドヲ着替
ヘ遊ヒ歩行寺参リ等致シ申候且年越ト申ハ無御座
銘々誕生日ニ至リ候ヲ年一ツト定メ申候

一 神佛ノ儀神ト申ハ不及見聞寺院所々有之木尊ハ繪
馬ノ様ナル物ニ人ノ形ノ様成ル物ヲ書有之候ハ凡何カ不相
分夫ヲ本堂ノ様ナル所ニ掛ケ置キ信心致シ候墓所モ有
之死者ヲ葬リ候時ハ長キ棺ヲ柩ハ死者ヲ仰向ニ子セ候
テ入レ蓋ヲ打付ケ其終親族ノ者打寄狛キ寺ヘ持テ
参リ引導ヲ請候上墓所ヘ持テ参リ土葬ニ致シ死
別ハ日本同様ニ甚々愁傷仕候石塔ハ大ナル野面石ヲ置
キ夫ニ横文字ヲ切付申候他國ノ者ヲハ其墓所ハ葬ラ
セ不申候別ニ他國者斗リ葬リ候墓所御座候且寺ノ
住持ハ惣髮ニテ髷割不申袖幅廣キ着物ヲ着シ其外

弟子ノ様ナル者モ有之葬禮ノ時ハ右住持モ弟子モ出
何カ經文ノ様ナル物ヲ讀ミ葬リ申候尤他國ノ者ヲハ
葬リ不申候既ニ漂流人ノ内吉郎次病死致シ候節ハ外
漂流人共打寄葬リ候迄ニテ寺ニテハ一向構ヒ不申候
病人小屋所々有之貧窮者又ハ他國ノ者ハ右病人小屋ヘ入レ
置療養ヲ加ヘ賄等迄悉ク官所ヨリ手當有之候医師
モ御座候ハ外科療治ニテ多ク水藥或ハ一味藥ヲ用ヒ本
道ト申者ハ無御座候
一 非人乞食躰ノ者ハ多ク御座候ハ凡穢多ノ様ナル者ハ無御
座候

魯西亞船渡海船路之様子

一 魯西亞船同國ノ内カナシタノ湊ヲ去々亥六月中旬頃出船
致シ重モ三酉ノ方ヲ志シ走り候處同七月初旬頃コウペイ
ガハト申所へ着船致シ申候此所カナシタヨリハ劣リ候湊ニ
テ人物等大様魯西亞人ノ通ニ御座候此所ニ廿七八日滞船
致シ月日不覺同所出船申酉ノ方ヲ志シ走り候處アインゲ
リヤノ内地名失念湊へ廿四五日經候テ月日不覺着船此所ニ
七日程船繋リ致シ其内使節モ上陸致シ候コウペイガハニヨ
リハ宜キ湊ニテ人物ハ魯西亞人同様ニテ月日不覺同所出船
未申ノ方ヲ志シ走り候處ニケ月餘相掛リカナアリヤ

島ト申所へ着船此所ニテハ水ヲ取入候而已ニテ三四日滞船
致シ月日不覺同所出船重ニ未ノ方ヲ志シ走り候處是ヨ
リ亞墨利加州へ渡候洋中ニ賊船有之由ニテ本筋ノ船
路ヲハ迦シ外ノ乗筋ヲ走り候處漸ク三ヶ月半程相立
亞墨利加州ノ内國名失念エカテレト申湊へ着船且是
迄泰ル洋中ニテ難風ニ逢ヒ檣ヲ折候ニ付此所ニテ作事
致シ申候此國ハ歐羅巴州ノ内ポルトガルト申國ヨリ支配
致シポルトガル人入交リ罷リ在土地ノ人物ハ黒坊ニテ男半
生裸ノ上ニ前垂ノ様ナル物ヲ纏ヒ女ハ單物ノ筒袖ノ着
物ヲ着シ罷リ在至テ暑キ所ニテ十一月頃候處難堪程

熱し候ニ付漂流人共折々水ヲアビ凌キ此邊ニテ八日ヲ北ノ
方ニ見請申候一ヶ月餘滯船致し去子正月初旬同所ヲ
出船致し未申ノ方ヲ志し暫ク走り候處至テ寒強ク洋
中ヲ通り夫ヨリ西ノ方又ハ真北ヲ志し走り候處ヨルゲ
一サト申島ハ四月初旬着船致し此邊八日ヲ真上ニ見請
至テ暑キ所ニテ人物ハ異形ニ有之丈ケノ高サ七尺斗リ
ニ相見ハ男ハ面部惣身共入黒致し丸裸ニテ犢鼻褌モ致し
不申女ハ惣身ヘ斗リ入黒致し草ノ葉ニテ前ヲ蔽ヒ罷り
在穴ヲ掘其中ニ住居候由昔ハ生キタル人ノ肉ヲモ喰ヒ當時
ニテモ死人ノ肉ヲハ喰ヒ候由怖敷躰ニテ髑髏ナトヲ持テ

船ノ側ヘ游キ参リ何品トソ取替吳候様ナル仕形等致し其
外男女トモ大勢追々游参り候ハヒ魯西亞人共貪著不致任
船中水乏相成候ニ付此所ニテ水ヲ取入候ニ付テハ船舟ヘ鉄
砲武器等ヲ用意致し罷り越漸ク水ヲ汲参り候且又晝
夜ハ海中ニ居候者共ノ儀ニ付夜中砲ヲ奪取間敷者ニ
モ無之候トテ始終カラ鉄砲ヲ放し威し罷り在二日程滯
舟致し早々出舟仕一同甚々心遣ヒ致し候此所ヨリハ漂流
人共ハ方角ヲ失ヒ何レノ方ヲ指走り候哉不覺四月下旬
頃ト覺ヘサニペーツケト申島ヘ着船致し候此島ノ人物面
色等日本人ニ差テ相替儀無之是又皆裸ニテ厚キ紙ソ

様ナル物ヲ續鼻禪ニ致シ罷リ在女ハ右紙ノ様ナル物ヲ
腰卷ニ致シ罷リ在此島ハ豕モ有之候由ニ付替物ニ致
ス可旨仕形致シ彼者共へ見セ候處豕ヲ持參リ羅紗
壹端ト取替度ナト免角欲深キ事而已仕形致シ候
ニ付替物不致七日程滞船致シ居充湊ハ船ヲ入レ不申
早々出船致シ夫ヨリ方角不覺走り候處七月初頃魯
西亞ノ屬國カムシヤツカへ着船仕候此所ニハ三十日程滞
船致シ居則當所ノ代官ノ下役一人此所ヨリ魯西亞船
へ乗組去子八月五日頃同所出船致シ午ノ方又ハ未申
ノ方ヲ志走り候處同月廿九日頃ト覺へ琉球洋ノ由

一
ニテ難風ニ遇ヒ高波舟中ニ打込船破損所等出来致
シ候ハ漸ク相凌キ同九月六日長崎洋へ着船仕候
魯西亞國出船ヨリ長崎迄ノ里數ハ覺へ不申候
由ニ御座候右ノ通申立候尤異國滞留中猥ニ他
所ハ出不申候ニ付諸事委敷儀ハ相辨へ不申
候段漂流人共申之候以上

右之趣御奉行所ヨリ言上ニ相成

異國工漂流仕候陸奥國之者四人口書

松平政千代領分

奥州宮城郡
寒風澤濱

長九郎忰水主

禪宗

左

丑四拾三歲

同所

善五郎忰同

津

太夫
丑六拾一歲

同宗

同國桃生郡

深善室ノ濱

源三郎忰同

儀

平
丑四拾四歲

同宗

同所

太十郎忰同

太

十
丑三拾五歲

同宗

右申口

私共儀異國へ漂着仕候處去子九月魯西亞船ヨリ
送來候ニ付踏繪被仰付國元出船積荷物ノ品吾漂
着ノ次第彼國逗留中ノ始末有躰可申上旨御吟
味御座候此段私共儀十三年以前丑十一月奥州牡
鹿郡石ノ巻沖船頭平兵衛ヨリ被雇松平政千代
用木雜小間木四百本吾賣承千百石程江戸表へ相

廻候積リ石ノ巻米澤屋平之丞船八百石積若宮左
へ積請沖船頭平兵衛揖取同國宮城郡寒風澤
濱左太夫水主同所銀三郎民之助同郡石濱辰藏石
ノ巻清藏初三郎善六市五郎同郡小竹濱茂次平吉
即次炊キ石ノ巻已之助私共四人都合拾六人乗組碇七
頭檣綱五總イ千ビ綱三總苧綱貳總積込仙臺役人
ノ送帖等船頭請取之同月廿七日石ノ巻湊出船同國東
名ト申所ニ汐繫リ致シ同廿九日同所出船凡五拾里程
沖迄テ走り候處申酉ノ風吹出シ度々船中ニ波打込
追々樓モ打越候程ノ荒波ニ罷リ成同十一月朔日楫ヲ

吹折ラシ船危ク相成候ニ付乗組ノ者共誓ヲ拂ヒ神
佛へ祈誓言ヲカケ身命限り相勵キ候へ此地方一向不
相見同風吹續キ候ニ付同三日帆柱ヲ伐捨同四日五日
ノ頃ト覺へ米凡半分程追々刳捨相凌キ其後ハ少
々洋間モ有之候間漂ヒ罷リ在候内翌寅正月六日
七日ノ頃又候大波ニ揉立テラシ候間残り米ノ内凡半
分程猶又刳捨表ノ方ニ綱貳總引セ詮水ヲ操リ相
凌キ候ノミニテ方角モ取ト不相分候ニ付流シ次第ニ
致シ罷リ在候處同十日艦ヲ打破ラレ通りノ只其以
前打破リ同日上六棚モ裂候ニ付綱ヲ以テ引締メ捨

ヲ掛ケ帆ヲ解キ巻肌ニ打込取楫ノ方轆轤座片
樓モ波ニ取ラレ候ニ付乗組ノ者不殘表ノ方ニ居申
候處二月五日表ノ方モ打破リ取楫ノ方表垣廻迫
波ニ取ラレ候間糶米貳百俵程殘シ置其外ハ劍捨漂ヒ
候内同三月朔日表ノ下リ綱貳總碇貳頭五尺板共
波ニ取ラレ夫ヨリ次第ニ風和キ同三日海上ニ蠅付候九
木壹本流寄候ニ付地方近寄候ヤトカヲ得里數ヲ
札ニ書神竈ヲ上ケ候處地方千五百里ト神竈下リ
天氣モ能候間同六日表ノ帆棟ヲ中ノ車ニ結ヒ付
柱ニ致シ帆ヲ少シ掛ケ綱ヲ引セ風ニ任セ走リ或ハ漂

ヒ罷在三月四月中モ同様ニ致シ吞水ハ雨降候節天水
ヲ取溜置渴ヲ凌キ候内同五月六日辰巳ノ風ニテ走リ
地方へ乗寄申度又候神竈ヲ上候處地方貳百里
ト神竈下リ夫ヨリ日々神竈ヲ上ケ候處追々地方近
ク相成同八日ニハ五拾里ト申神竈下リ翌九日四ツ時頃東
北ノ方ニ雪積候高山ヲ見出し同十日ニハ一里程ニ地方相
見工候間乗組ノ者共一同相悦候得共本船ニテハ乗付
ケ難ク候間端舟ヲ却シ糶米三俵其外手廻リノ品
積移シ本船ハ岩間工乗捨置船魂ヲ持拾六人共端舟
ヨリ上リ候處日本ノ地トハ不相見砂地ニテ人家モ無之ニ

付異國ニテモ可有之ヤト存シ候ヘ凡可相尋人モ居合セ
ズ候ニ付致シ方ナク右寫ニ日數十日程罷リ有リ人家
有無ノ儀又々神竈ヲ上ケ候處五十里程ニ人家有之
趣神竈下リ候ニ付猶又端舟ニ乘リ地方ニ添ヒ奥ノ
方ニ乘参リ同六月四日烟相見工候ニ付人家ト相察シ
其所ヲ目當ニ致シ尋子参リ候工六人影相見工候ニ付近
寄り候處鳥ノ毛ノ付候皮ノ様ナルモノヲ着用致シ候
見馴レサル人罷出候ニ付全ク異國工漂流致シ候儀ト
存候處何カ詞ヲカケ手招キ等致シ候ヘ凡一向相分リ
不申怖敷存シ船ヲ寄セ不申候處追々右同様ノ者

拾人計リ罷リ越相招キ候ニ付是非ナク船ヲ寄セ
候處右船陸工引上ケ候様仕形致シ彼者共打寄
リ引上ケ吳申候右ノ者共ハ鬚有之髮若ニ面色
モ黒ク蝦夷人ノ様ニ相見工夫ヨリ水弁ニ鱈王餘魚ニ
似寄り候魚ナド持参リ吳シ候ニ付貫請ケ私共煮
候テ食シ申候此所ハチンデレツケヲーストト申寫ノ由
跡ニテ乘リ申候然ル處船頭平兵衛儀船中ヨリ腫
氣相煩ヒ段々差重リ同八日同所ニテ相果テ候ニ付私共
砂地ヲ掘リ埋メ右ノ所ニ日數十日程ト覺工罷在候ヘ凡
是迄異國工漂流ノ後ハ猶更ノ儀ニ付私共心積リヲ以テ

申上候儀御座候然ル處同月十三日ト覺エ私共ヲ好
工連参リ候様子ニテ何カ申聞ケ候ヘ此一向通シ不申
暫ク過キ魯西亞人ノ由頭ヨリ革ノ着物ヲ被リ筒
袖ニ手ヲ通シ革ニテ張リ候船ニテ水竿二本持参リ
私共ニ二本柱カ一本柱ノ船ニテ参リ候ヤト仕形致シ相
尋候様子ニ付一本柱ニテ参リ候趣相答エ候處合
点致シ其節日本人ト申儀相分リ候様子相見エ右
魯西亞人私共参リ候端舟ヲ嶋人ニ却サセ此
船ニ乘リ候様仕形致シ右ノ者モ同乗組魯西亞人共
住居候所ニ連シ参リ候様子仕形致シ右端舟ニ帆ヲ

掛ケ走り出シ同夜四ツ時頃魯西亞國ヨリノ出張所有
之候處エ着致シ此所ニ三四百石積位ノ魯西亞船モ参
リ居三拾人餘乗組陸ニモ三拾人餘モ罷在三年目ニ
交代致シ候由右船ノ船頭日本詞少々相分リ私共同
所ニケ年程逗留致シ養育ニ預リ日々焚物ニ相成
リ候流水等ヲ拾ヒニ出候ヘ此冬ハ日本ヨリ餘程寒氣
強ク手足モ痿候程ニテ働キ不相成候ニ付家内ノ事
ノニ致シ食事モ穀物無之ニ付日々鮭鱒等ノ魚類
計リ食シ罷在候處私共逗留中魚類計リ食シ
候テハ宜カル間敷ニ付此節二年目ニ交代致シ外ニ連シ

越候間船ニ乘リ候様船頭申聞ケ革ノ着物壹ツ
宛拾五人工吳候ニ付世貫ヒ請ケ右船ニ乘組翌卯四月三
日ト覺工同所出船同廿七日カト申島工着候處
右ノ所ニモ魯西亞人四拾人餘罷在同所ニ取溜メ有之
候獵虎水豹等積込二日程罷在出船致シアニセイツ
カト申島ニ着シ同所ニモ二日程逗留致シヲホウツカト申
所ノ湊ニ着候處凡五百石積位ノ船五六艘モ繋リ有
之此所ニモ魯西亞ヨリ代官相誥候役所并ニ人家二百
軒餘モ有之私共ヲ右役所工引渡シ候様子ニテ食事
ハカシヲ食致サセ表口六間餘真行キ八九間程有之役人

躰ノ宅ト相見工板敷ニ腰掛ケヲ置キ候家ニ十五人共差
置申候同八月十八日役人参リ外へ連レ越シ候由ニテ出
立致シ候様仕形致シ追々出立致シヤコウツカト申所迄
罷リ越候道中人家無之候間雪降り候節モ日々野
宿致シ馬ニ喰セ候草モ雪ニ埋モレ馬過半斃シ候ニ付魯
西亞人先エ参リヤコウツカヨリ代リ馬ニ足牽参リ私共ヲ
出迎同十月十三日ヤコウツカエ着此所ハ家數凡二千軒程モ
相見エ私共ハ荒木ニテ組建テ候家ニ差置キ宿主ヨリ
日々ハ家等ヲ食致サセ逗留仕リ候内市五郎儀腫
氣相煩ヒ其所ヨリ醫師ヲ掛ケ候ヘ凡煎藥ハ無之

水薬ヲ吞セ或ハ赤キ草ノ實ノ様ナル物ヲ食セ候上
同所ニ有之候病人小屋工連レ参リ候ニ付私共モ罷リ
越シ見候處病人二三人モ打卧罷リ在候同十月廿四
日又候役人参リ此所出立致シ候様仕形致シ右ノ者差
添ニ同所出立村名存ゼス宿屋躰ノ所ニ着候處市五
郎養生相届カズ十月廿三日相果候段飛脚躰ノ者参
リ相知ラセ申候都テ右小屋ニテ相果候者ハ其小屋
ニ居合候者共打寄葬リ呉レ候仕来リノ由ニ付如何
致シ葬リ候ヤ存シ申サス私共儀ハ翌朝雪車ノ様
ナル物ノ上ニ箱ヲ取附ケ屋根ヲ造リ右箱ニ二人宛乘

セ馬ニ挽セ出立致シ道中ハ川端ヲ通り或ハ河水氷リ
候節ハ其上ヲ涉リ翌辰正月廿四日エリカウツカト
申所エ着ス此所ニモ魯西亞ヨリノ代官参リ居荒
木ニテ組建テ候板葺ノ家又ハ石ニテ疊上ケ候家
共三千軒程有之私共着候日ヨリ拾文ニ當リ候銅
錢壹文宛代官ヨリ銘々エ日々與ラレ候ニ付役人躰ノ
者世語致シ凡五六間位ノ家ヲ借り請一ケ年ニ銅
錢貳貫五百文程ノ宿賃相拂ヒ候處追々諸色高直
ニ相成リ右手當計リニテハ足合申サス候ニ付石土等
ヲ持運ヒ候日雇稼キ致シ一日五十文又ハ三十文位ノ賃

錢ヲ貫ヒヨク働キ候者八百文取候儀モ有之同所ニ凡
八ヶ年程逗留致シ候内吉即次儀傷寒相煩ヒ候ニ
付代官ヨリ醫師ヲ遣シ候處市五郎同様水藥ヲ
相與工候迄ニテ煎藥其外丸散藥等モ御座ナク候
然ル處追々差重リ未二月廿八日相果候ニ付葬リ
度旨相願ヒ候處彼國ノ宗旨ニ無之者ハ寺工差遣
シ候儀ハ相成ラス候間私共方ニテ葬リ候様申代
官所ヨリ長キ棺ヲ拵ヘ呉レ候ニ付死骸ヲ仰向ニ
入レ蓋ヲ釘ニテ打ナ付ケ魯西亞人墓所ノ脇工持參
リ埋メ置キ其後石屋ヨリ道具ヲ借り私共細工ニテ

日本奥州小竹濱阿部屋吉郎次七十三歳ト石ニ彫付
ケ墓ノ上ニ建テ申候然ル處去々亥三月初旬近日此
所出立致サセ魯西亞ノ都工連レ參リ候由代官ヨリ申
渡シ有之同人ヨリ羅紗ノ着物股引沓等私共十
三人工呉レ同月七日役人差添ヒ前書同様ノ車ニ乗
セ出立致シ道法存セス継場ニテ馬ヲ継替工晝夜罷
リ越シ食事モパンヲ車ノ上ニテ食シ便用ノ外下リ
候儀御座ナク候然ル處同所出立ノ翌日ヨリ左太
夫清藏病氣付キ候間差添ヒノ者工相頼ニ追々快
氣次第差送り候積リ跡宿工差戻シ残り十一人

出立日々道中致し月日ヲ覺へスカラスナマリツカト申
所エ着致し此所ニモ魯西亞ヨリ代官参リ居家數
千軒程モ有之様ニ見請同所出立トシスケト申所エ
着候處右同様魯西亞ヨリノ代官并ダツタリヤ人
魯西亞人入交リ住居致し候由同所出立エカテボルカ
ト申所エ着候處是又魯西亞人ダツタリヤ人罷リ在
同所出立コシグリト申所エ着候處家數ニ百軒程有
之此所ニモダツタリヤ人住居夫ヨリペーリト申所ニテ
罷越候處銀三郎病氣付キ候間同所ニ殘し置キ追
テ快氣次第跡ヨリ差送り吳候様附漆ヒノ者ニ

頼ニ置殘リ拾人出立ガサト申所着此所ニモ魯西
亞ノ代官并ダツタリヤ人住居致し家數凡二千軒
程モ有之賑ハ敷所ニテ雜穀皮類モ多ク有之候由
同所出立魯西亞國ノ内モスコウト申所エ着此所ニ
ハ國王ノ親類住居致し候由差漆ヒノ者申聞一日逗
留致し出立右エリヨウツカ出立ノ内ヨリ凡四十八九程
同四月廿七日ト覺エ拾人共魯西亞ノ國都ヒゼリボルカエ
着致し左太夫清藏銀三郎ハ前書ノ通病氣ニ付途
中ニ居殘リ其後如何相成リ候ヤ出會不仕候然ル
處ヒゼリボルカ着ノ上代官所エ相届ケ候様子ニ相見

工私共ヲ代官ノ宅ニ差置キ近日國王ノ前ニ差出シ
候間其節ハ日本姿ニテ罷リ出候様國王ヨリ申付
是アル由ニテ拾人ノ者工日本仕立孺子ノ着物并ニ
羽織等代官ヲ以テ相與ラレ候ニ付貫請ケ申候
同五月十五日代官所ニ呼出サレ明日國王ノ前ニ差出
シ候旨申渡シ有之翌十六日右代官同道私共各ニ民
之助辰藏初次郎善六茂次平巳之助拾人共相揃ニ
代官所ヨリ道法三四町隔リ候國王ノ屋敷ニ罷越候
處城構ハ是ナク石ニテ疊ニ上ケ候二町四方モ有之候様
ニ相見工門内ニ番人躰ノ者兩側ニ三人宛鉄砲ヲ持罷

在候マテニテ格別備等有之様子相見工申サズ夫ヨ
リ一町程真工叅リ候ハ國王ト相見工着物ハ何品ト
ハ存セス候ヘテ至テ立派ニ有之金銀玉ヲ以テ飾リ候
衣裳ニテ老母ノ手ヲ取役人躰ノ者三人召連シ罷出
候ニ付私共平伏致シ候處彼國ニテ屈シ候禮是ナク
候間立テ罷リ在候様通詞ヲ以テ申聞ケ候ニ付
其通ニ致シ候處跡ヨリ引續キ王ノ婦人モ右同様美々
敷衣裳ニテ召仕ヒト相見工候女五六人附添ヒ罷出通詞
ハ私共側ニ附添ヒ罷在候處國王ヨリ右通詞ヲ以テ私
共何レモ日本工歸度候ハ追テ差歸シ可申若シ彼ノ

國工居殘度存之候者ハ勝手次第ノ旨銘々工尋子
有之詞委ク相分り候ニ付私共四人ハ何卒歸國致シ
度旨相願ヒ候ヘ尺殘リ六人ノ者ハ彼ノ國ニ居殘リ度旨
相答工候處先引取候様申渡サレ候ニ付罷リ歸ル
此度私共ヲ連レ渡リ候魯西亞人使節宅工呼レ参リ
候處是又石ニテ疊ミ上ケ候大家ニテ御座候右通詞
共先年彼ノ國ニ漂流致シ去ル丑年松前工送り来リ
候生所勢カ州白子幸太夫ト一緒ニ漂流致シ候同所
新藏ト申者ノ由當時魯西亞役人ニ相成リ名ヲヨ
コライパイトルイキト相改メ彼ノ國ノ女ヲ妻ニ致シ子共モ

有之由相咄レ日本ノ様子ヲモ相尋子候ニ付相應ニ
挨拶致シ其後私共モ右ノ者宅工罷リ越見候處三
四間程ノ家ニ妻子共五人相暮シ召仕ヒノ者ハ御座
十ク候由右使節方逗留中國王ヨリ申付有之候
由ニテ私共エ夜具并ニ縹絆其外合羽ノ様ナル雨
具等持吳レ候ニ付貫請ケ夫ヨリ代官所工参リ
同所ニ逗留致シ候内モ國王ヨリ馳走ノ由ニテ食物
ハハシ豚猪臭類酒等迄一日ニ兩度宛相與エラレ凡一
ケ月半程罷リ在候内車ニ乘役人附添ヒ所々
見物ニ出候ヘ尺遠方工出不申候其節芝居見物ニ

兩度参り候處一向相分り不申候然ル處同六月
中旬頃日本エ渡海ノ船ヨリ差歸シ候間乗船致
シ候様代官ヨリ申付候上國王ヨリ與ヘテ候由ニ
テ四人エ羅紗壹端呉レ候ニ付即日船場マテ罷リ
越シ候節彼ノ國ニ殘リ候六人ノ者共見送りニ参リ
候ヘ氏帰國不同意ヨリ互ニ不和ニ相成候ニ付漆々挨
拶モ致サス相別レ私共ハ小船ニ乘リ本船ヲ繫キ居
候カナシタト申所エ参リ右本船エ乗組候處國王ヨリ
使者ヲ以テ袂時計壹ツ宛并金錢廿文宛銘々ニ與テ
使節其外大勢乗込同所出船致シヨフペイガニト申

所并アインゲリヤト申湊エ汐繫リ致シ其節ハ使節上陸
致シ七日程罷在リ船ニ歸リ候間カナリヤト申所ヘ渡
リ水ヲ取直ニ出船致シ同十一月末頃アメリカノ内エカテ
レナト申所エ着船致シ候處此所ノ人物衣類ハ着セス
何レモ裸ニナリ居申候此所ニテ帆柱ヲ買ヒ取り立テ替
豕野牛鷄等ノ食物ヲ調エ積込去子正月初旬同所
出船凡四ヶ月程ヲ經マルゲト申所エ着船致シ候
處此所ノ人物ハ七尺計リモ是アリ何レモ裸ニ成男ハ總
身ニ墨ヲ入レ女モ裸ニテ前ニ草木ノ葉ヲ覆ヒ居申候
往古ハ人ヲ喰フ當時ハ死人ヲ喰ヒ候由既ニ私共船ノ際ニ

死骨ヲ持参リ何品ニ成取替吳レ候様トノ仕形致
シ男女多人數海ニ入り船端ニ罷リ在魯西亞人共頓箸
致サス候處晝夜附添ヒ仇ハ致サス候ヘ船中何レモ
之氣遣ヒニ存レ候ヤ玉無キ鉄砲ヲ放シ候處漸ク退キ
申候此所ニコロシヤ人共水取ニ上陸致シ候處家居是
ナク何レモ穴ヲ掘リ住居致シ候ニ日程此所ニ滞船致
シ右ノ所出帆致シ海上二千里程モ是アル由四月下旬
ト覺「サンペーツケ」ト申所エ船繫リ致シ豚猪ヲ調へ候
積リノ處其所ノ者共豕壹疋ヲ羅紗ト替工吳候様
仕形致シ候ニ付魯西亞人共彘知致サス出船致シ同七月

初旬「カムシヤツカ」ト申所エ着船致シ候上當所ニ詰合ヒ代
官ノ下役一人乗組同八月五日同所出船日本ノ地ヲ志シ走
リ候處琉球國ノ沖ニテモ有可ヤ小山ヲ見立テ候ニ付昼
ハ山ヲ傳ヒ夜ハ沖ヲ乘リ追々走り候處同九月初旬
長崎ヨリ七八里沖迄近寄碇ヲ入レ候處御役船ト
相見エ候船壹艘乘リ附キ何國ノ船ニ候ヤノ尋ニ
付私共出合魯西亞國仕出ノ船ニテ日本漂流人四人
乗組居候段相コ合エ候處追々外御役船モ數艘
附キ申候其後同十月中旬魯西亞使節ノ者病
氣ニ付願ノ上上陸仰セ付ラレ候節私共儀一同上陸

仰セ付ラレ梅ヶ崎小屋工魯西亞人ト同居仕候内同
十二月初旬頃ヨリ太十郎儀折々狂氣ノ様ニ相見
エ何カ相分ラサル事ノニ申居候處同月十七日四ツ時
過儀平八外ニ出左平津太夫八太十郎卧レ居候側
ニ居候處不計太十郎聲ヲ立候ニ付立寄見候處
髮刺カヲ口中ニ突込疵付出血致シ候ニ付魯西亞人
小役ノ者馳付又物取上私共打寄外抱致シ子細ヲ
尋子候ヘ尺相分リ申サス御當所御役人中并醫
師外科等相見エ療治相加エラレ候様申上候處勿
論魯西亞人エ對シ兼テ申合セ等ハ是ナキヤノ旨御

吟味御座候ヘ尺曾テ左様ノ儀不及見聞全ク亂心
ニテ右ノ始末ニ及ヒ候儀ト奉存候

右ノ通申上候處彼ノ國滯留中切支丹宗門ノ勸
ニ逢ヒ候儀ハ是ナキヤ若シ右様ノ様子是アリ候ハ、
有躰可申上旨御吟味御座候

此段私共儀彼ノ國ニ於切支丹宗門等勸ニ逢ヒ候
儀是ナク右様ノ様子見聞及ヒ候儀ハ勿論如何
ト心附キ候儀モ毛頭御座ナク候若隱シ置キ追
テ顯ハレ候ハ、如何様ノ御咎メニモ可被仰付候

一 私共武具類積乘セ候ヤ且金銀所持致シ候ヤ彼ノ國

一 滯留中高賣ケ間敷儀不致候ヤノ旨是又御吟味御座候

此段私共出船ノ節武具類決シテ船積不仕船頭平兵衛儀服指壹腰所持致シ候ヘ凡難船ノ節立願ノタメ海中工捨錢モ五貫三百文船中ニ是リ候ヲ是又投ケ捨申候右ノ外服指并ニ金銀等所持仕リ候者是ナク高賣ケ間敷儀決テ不仕候往来切手并ニ札守等所持致シ候ヤノ旨御吟味御座候

一 此段私共往来切手ハ所持不仕候ヘ凡浦賀御切手并ニ仙臺役人中ヨリノ遺狀伊勢技等船頭所持仕罷リ在候ヲ此度持歸リ則御取上ニ相成申候

一 彼ノ國ニ於テ金銀其外貫ヒ物ノ分御吟味御座候此段彼ノ國滯留中金銀銅錢其外衣類道具小間物等貫ヒ候分別紙ヲ以テ申上候通リ御座候右ノ通相違不申上候以上

文化二年丑三月廿九日

左 平
津太夫
儀 平

御奉行所

太十

右太十儀太子十二月以来乱心躰ノ病氣ニテ申口
相分リ不申候間私共代ヲ兼御吟味ヲ受ケ候處
相違無御座候依之下ケ札ヲ以テ申上候

左平

津太夫

儀平

漂流人四人者此度持戻リ候品之覺

浦賀切子之由申立候書付

貳枚

奥州仙臺ヨリノ送狀

貳通

若宮丸錢財布

壹

方針

壹

木綿綿入

貳

同裕

五

同單物

壹

同半合羽

壹

同縹絆

壹

同帶

貳筋

同股引

三

同脚半

壹

同足袋

壹足

同風呂舖

壹

秩父單羽織

壹

同解裏

壹

岸嶋解裏

壹

拔綿

壹

毛織小手當

壹

矢立

壹本

紙入

壹

鈇

壹挺

伊勢ノ袴

壹

魯西亞國ニ於テ貫物品々之覺

金錢

八拾文

銀袂時計

四

日本仕立縮綿入

四

同羽織

四

同縮縹絆

四

同股引

四

同帶

四筋

一 木綿并麻縹絆

貳拾九

一 同股引

拾

一 同風呂鋪

八

一 麻蒲團

五

一 毛織袴

三

一 同單帶

壹筋

一 同股引

貳

一 同合羽

四

一 メリヤス并木綿帽子

七

一 同股引并足袋

貳拾四

一 革袋

三

一 同帽子

三

一 同沓

五足

一 紙入

四

一 手貫

貳

一 毛皮

壹枚

一 同袋

壹

一 椰子水吞

貳

一 フラスコ

三

一 火打

三

一 漆木綿

一 角根付

一 擲

一 鉄ボタン

一 鋏

一 髪剃カハアカ

一 髪剃カ箱

一 錐

一 錫罐

一 同匙

貳端

貳

壹枚

七

貳挺

拾七

壹

貳本

壹

壹

一 硝子瓶

一 同玉

一 硝子器ノ折レ

一 煙管

一 針入

一 鏡

一 目鏡

一 横文字本

一 世界圖并船之繪

一 油繪

壹

四

壹

三本

壹

貳面

壹

壹冊

拾三枚

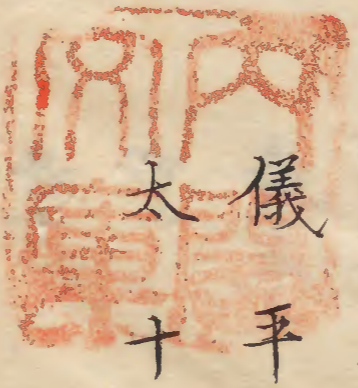
貳枚

右者彼ノ國滯留中稼溜候金銀銅錢ヲ以テ買
調或ハ知入ヨリ追々貫申候

右書面之通御改ヲ請候處相違無御座候尤持点
之品并貫物トモ不殘被遊御取上追テ被及御沙汰
昔被仰渡奉畏候

左平

津太夫



文化二年丑三月廿九日

御奉行所

