

前橋舊藏聞書

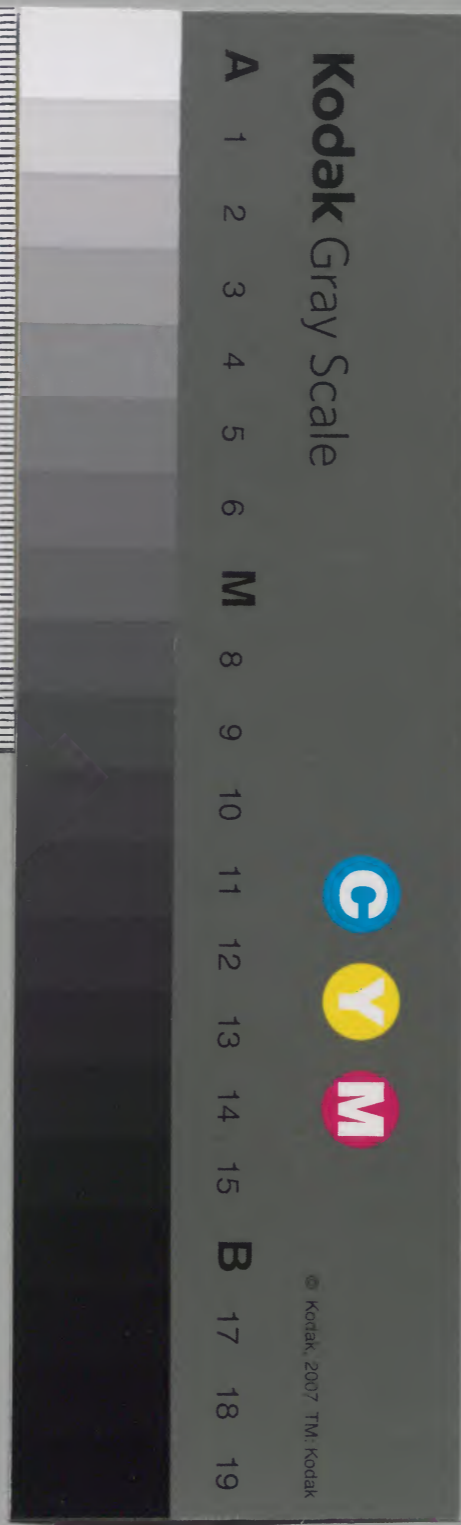
共十

五

庫	文	閣	内
三	三	三	和
函	一	四	書
架	冊	號	類

(五本)

内閣文庫			
番號	和	34304	
冊數	10	( 5 )	
函號	213	162	



1225

一能谷法師蓮生カ子孫へ遺書ヲ見侍へリ其詞云

到子孫能可令存知旨一先祖相傳則領安堵

御判七并保元元年以來到建久年中軍忠御感

狀廿一有之對主君不可成逆心并武道可守更一

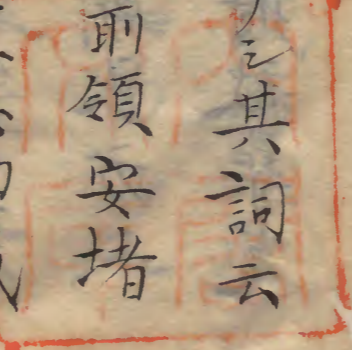
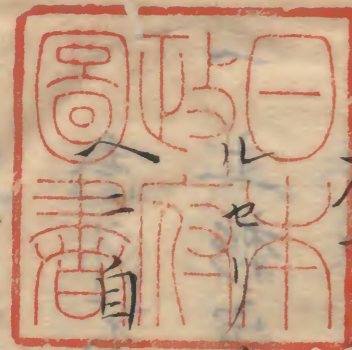
上人御自筆御理書并ニ迎接曼陀羅可成信心ヲ更

右三ヶ条之外依其身器量可覺悟也仍置狀如件トモ

先祖ノ忠功ヲ忘レ父祖ノツトメヲ不計工

非分ノ企モ出來テ身ノ賤分ヲ忘ル、更世

ノナライ也蓮生既ニ發心ニ入テ万更ヲナケウ



ツト云へ氏子孫ニ對て其職分ヲ守ラシム尤士ノ  
志ヲ不忘ト云へキナリ

一上杉定政子息朝良職分ヲ忘レテ武ノ業ヲ不勤  
ニツイテ曾我豊後守カ許へ戒ノ書ヲ記メ是ヲ  
与其内ニ曰年來雖令物語餘リニ五郎無嗜ナル  
故ニ雖一夏ノ行定正啐啄之儀無之去年正月己  
來朝良隨逐之者氏申付朝夕之雜談氏令記之則  
四五人以隱密注越候何モ同前ニ候朝良方へ  
山口小宮仙波古尾谷之面々被越之時被尋夏

ハ寫之夏武藏野ニテ追鳥狩之雜談武易六所  
之物語深谷之馬場早馬合酒宴數盃之物語又  
或時ハ京方ノ宰人面々出頭候へハ被尋夏ハ  
招月之歌同手跡之物語心敬宗祇之連歌洛中  
貴賤清水男山之眺望諸五山之為体觀世今春  
之能仕舞ノ雜談此ノ由注越候見之ヲ定正滄  
淚悲泣不及申候明日ニモ愚老討死仕者當方  
屋形ノ者氏皆以令亡命殘生之者可致乞食之  
慕歎トカケリ尤後世職ヲ忘ル輩ノ戒ト云

一 北越淺倉宗滴カ言ニ主人ハ内ノ者ノ罰ヲアタリシニ  
内ノ者ハ主人ノ罰當ル也君臣氏ニ油断アルヘカラス  
大將タル仁ハ不及申似合ノ人数持ノ覚悟肝要也仁  
不肖ニヨラス又上下ニカキラス武者ニスキタル侍  
ハ天道ノ冥加アリテ衆人愛敬福分ノ相也又不教  
奇ニテコレヲ嫌侍ハ佛神ノ繩モキレ第一人ニ惡ニ  
レ負報ノ果也ソレユヘ武者嫌ハ對諸人悃成  
ナク内ノ者ニ目ヲカケス自衰微仕ルヘシトイヘ  
リ此言至テ淺シト云ヘトモ其コトハリコニヤカ

也人トメ職分ヲヨク勤ルトキハ主臣氏ニ相調カユヘ  
ニ其冥加モアリヌヘシ大祿微官ニヨラス君恩ヲウケ  
テ士ノ職ヲ不糾明ニハ天罰ノガハル、処ナカルヘシ  
加藤清政家中ノ大身小身ニヨラス侍氏可覚悟ノ條  
目ヲ出ス其詞云奉公ノ道油断スヘカラス朝辰ノ  
刻ニ起テ兵法ヲワカイ食ヲ喰弓ヲ射鉄炮ヲ打  
馬ヲ可乘武士ノ嗜能モノニハ別而可子加増乱舞  
一因停止タリ太カヲトレハ人ヲ切ント思フ然ル上ハ  
万隻ハ一心ノヲキ取ヨリ生スル物也武藝ノ外乱舞

誓古之輩可切腹也武士ノ家ニ生レテハ太カク取テ死  
スル道本意也常々武士道吟味セサレハイサキヨキ死ハ仕ニ  
クキモノ也ヨクノ心ヲ武ニ究ルハ肝要也トシルセリ  
最武ノ職分ヲタハスト可云也

一古ヘヨリ城ヨリ突テ出タルアトニハ門役ヲツトムル  
ヲ以テ城中ノ大節トイタシ能クナレタル侍  
衛コレヲツトメタル一人ノ知ル取也秀吉信長ノ  
命ヲウケテ金崎ニノコリ朝倉中書ト戦ヲ決セ

シトキ中書金崎ノ城ヨリ出テ秀吉ト相戦ケルカ  
城ニ毛屋七左衛門ヲ以テ門役トス中書敗軍メ兵士  
皆我先ニ城ヲサシテ引ケルニ秀吉ツノ機ヲ不失追打  
門際迄押入タニヘルニ毛屋早ク門ヲ打テケルユヘニ  
城中ツ、カナカリニ其比朝倉ノ家ニ沙汰セシ也後  
ニ秀吉横山ノ城ニ居テ岐阜ヘヲモムキ玉フアトヲ  
考ヘ浅井長政兵ヲ出メ横山ノ城ヲ囲ム城中以テ  
ノ外ニ無勢ナリケレ氏竹中半兵衛居留テ下知シケ  
レハ更ニ危ナシ而メ城ヨリツイテ出大ニ戦テ則城

二入竹中半兵衛時分ヲ考ヘ門役ヲ下知メハヤク門ヲ打  
セケレハ城ヲ能モナカタメタリトナリサレハ其ノ詳  
ニ究メサラシ輩ニ如此大切ノ役儀命シニクキ支

一天正十一年癸未ノ二月瀧川退治ノタメ秀吉勢列ヘ出馬  
ノトキ安樂越ヨリ兵ヲツカハスニ一番ニ中村式部少輔  
ソノ比ハ孫平次ニ番ニ三好孫七郎秀次ナリ安樂越ノ  
切所ヲ瀧川キリフトシテ只横合ニ通ルノ道アツテ  
馬ノ足不立漸馬ノ爪半分ホトカ、ル斗也コ、シコス  
時ニ馬ノ口取一人尾ヲ取候モノ一人ニテ通りケル馬

ハ皆カケ（落タリ小身モノ、内ニ如此）ニ馴タル老人  
馬ノ口取一人ニトウセ先ニ立テアトヲ不見ハイノト云  
テ引ケレハ難ナク馬ノ道ヲトヲリスコレヲ見テ三百余  
騎ノ軍勢如此メ切所ヲコエタルニ馬一匹モフコ子サリシ  
ト也

一越中佐々成政退治ノタメニ秀吉出馬ノトキ尾藤甚齋  
門武者奉行ニテ一番ニ打コユコ、ニ加賀越中ノ境砥波山  
ノ道筋ニハ出城多メ通りカタシ砥波山ハニフノ宮ノ北ノ  
方（山ノケハシキ）処ヲ越行ノ処馬足不立道十間斗アリ

其時尾藤下知シケルハ馬ノ轡兩方ヘサレナワラフ付馬取兩  
方ヘヒキハリ手綱ヲ結テ前輪ニカケ馬ノ前足ヲソロヘ馬  
ヲスベラスヘシトテ軍勢コトノハク是ニシタカイ無子細  
トアリヌ尾藤物コトニ其コトワサヲ盡セル勇士ノ下知  
ト云ヘシ同時越中ニ入テ大河イクツモアリテタケタハズ  
何レモ馬ヲ遊セヌ比ハ八月下旬ノ夜ナレハシグレメキテ  
水ニサリケルヲ尾藤下知メ先アラリヲ兩方ヨリハツ  
シ馬取ニモタセ馬ノ頭ヲ少川上ノ方ヘ引上ケテ手綱ヲ  
カイ取前輪ニ左ノ手ニテ取フヘ右ノ手ニテハ手綱ヲ

持細々轡ヲ川上ヘ引上時々馬ニコエヲカケ馬ノ兩ノ身  
間ヲ見クラノ後輪ニヨリカ、リ川上鎧ハカロクフニ川下ノ  
鎧ヲツヨク踏ヘシト下知セラレテ如其イタシ大勢無難川  
ヲコミタリトソ

一 天正十二甲申年八月四日河内國錦郡ト云所ノ天野山  
ト云寺ノ上國見ト云処ヘ紀伊國ヨリ佐久間備前守ソノ  
比ハ久右衛門ト云ヘリシ根來ノコミツチヤソノ外紀列  
五畿内ニテホレノ者氏多クカ、ヘテ出張正ホシ方ノ  
三人衆及ヒ中村式部少ト合戦ノ時子コロノコミツチヤ

鉄炮足輕六十人召ツレ先ヲイタシ退ロニエホシ方ノ  
者付タリ敵味方ノ間三十間斗アリケルニコミツチヤ  
申シケル敵方ニ若キ衆候合戦ニクリノキト云々ア  
リ只今我等可教申此退様能見覺ラレヨ大勢ニテ  
モ小勢ニテモ同前ナリト高言メ六十丁ノ鉄炮ヲサ  
立並ヘ殘四十丁ヲ北下ハ三十間斗アトヘシサリテ  
立又殘ル北下ヲ三十間斗アトニ立以上三段ニ立テ  
先ノセ下ヲ小ミツチヤ召連サテ其次ノ北下ノ処  
ニコミツチヤ殘リ引取タル北下ヲアトヘツカワシ

三十間アトニ立段々ニ立並ヘ小ミツチヤアトヲ仕テ退  
タリ其作法様子尤用アリテ危カラサリシトフ

一 竹中半兵衛ニ或人賤ケ嶽ノ合戦ニ柴田カ敗軍ノユヘ  
并如何イタサハ勝家ノ勝利ニ可成ニヤト尋ケレハ  
竹中云ケルハ勝家ノ云ヘルガ如ク致メモ勝アリ云蕃  
カ云シ如クアリテモ勝アリ兩様各一致セスシテ狐疑コ  
ニアリテ勝ヲ失ナヘリ其故ハ勝家ハ中入イタサハ  
速ニ引入テ可然ト使ヲ再三立タルニ玄蕃不承引メ  
長居ツイタシツイニ秀吉ノ大軍ヲ待ツケ敗軍也

如何



又玄蕃ハ中入ノ時直ニ勝家ヲ付ラレヨ中仕切ヲ速  
ニ押ヤフリテ出玉ヘト進メケレト勝家不出此時玄蕃  
カ云如クイタサレハ無子細勝利アルヘキヲ兩將各兩  
端ヲ持メ互ニ狐疑猶豫ヲナス故ニ一決セスシテツイ  
ニヤフレヲトルニ至レリ尤後世ノ戒也トカタレリトソ  
一 甲列入ノ時鳥井彦右衛門ハ小勢ニテワツカ二千計也  
三宅宗右衛門ハ其比御目付ノ心ニテ猶以テ小勢  
ナリケルニ黒駒ニツイテ北条左衛門大夫カ大軍ニ  
出合テ左衛門カ人数山ヨリ下ヘテロス時合戦アルヘシ

ヤイカト料簡ノ時鳥居内足輕大將ニ鈴木六左衛門  
ト云ヘルモノ出テコ、ニテ合戦ナクテハ合戦ノ圖ハナキ  
モノニ候コソ必勝ノ場ト存候タト合戦味方ニケ  
ニナリテモ元ヨリノ覺悟ノ筋コナタハ小勢ナレハ万人  
ノ嘲モ不可有之也是非コ、ハ味方ノナシリノ処ナリ  
ト申シケル鈴木ハソノ身小身ナルモノナレト段々ノ  
申分其コトワリ立ケレハ則許容アリテ北条カ兵山  
ヨリ下ヘテル、処ヲ押カケテ利アリシト也事物  
ヲ詳ニセンスル上ハ人ノ、諫ヲコバニス人ノ位ヲモ不

見メ只下問ニ及フニアリヌヘ

一肥前有馬ノ内嶋原ニツイテ龍造寺高信有馬修理  
大夫ト相戦ノトキ有馬初メハ大友ニ属シケレ氏大友  
カ弓矢次第ニヨワリテヤ、モスレハ高信ニセリツメラレ  
度々危夏ノミ多カリケレハ此時嶋津ニ属メ加勢ヲ請  
テ嶋原ニツイテ無二ノ一戦ト志アリキコ、ニ嶋津  
龍伯家臣新納武藏守ヲ招テ此度有馬ヘノ加勢當  
家興敗ノカ、ル処也イカ、アルヘキ誰ヲカ大將ニ定  
ムキトアリケレハ武藏守申シケルハ同シ御兄弟ナレ

氏兵庫頭殿ハ耳ヨリハ目ノ大膽ナル人也中書殿ハ耳  
ヨリハ目ニ見テ物ヲアナトラヌ人也此度高信ニカノ者  
到ニテ出馬トキコユ有馬ハツツカニ四千ノ人勢ナリ此方  
ヨリノ御加勢モ四千ニ候ハ戦ヲシメテイタス人ニテア  
ラスニハ大事ニ存候中書殿ハキイテハ大膽ニ物ヲ押アナ  
トル人ナレ氏見テ大友ニカクル人ナリ是ヲ被遣可然ト申  
シケル龍伯モ是ニ同メ則嶋津中務大輔義家ヲ大將トメ  
加勢ヲ登シケルカ新納カ申セシ如ク大利ヲ得テ隆  
信ヲ打捕ケリト也新納カ始終ノ云分尤其理ヲ得

タリハ...

一 近代大戦ハトダヘテ元之河中鳴味方原ナトハ互三万ノ上ノ人数ニテ白晝ニ敵味方出合山川ノ便リ土手柵ノ要害ナクイワロリタニス妻ヲラス心替ウラキリノタノミナク尤互ニ一將兩ヨリ出合テ實否ノ勝負ヲ致ス是大戦ト云フヘシ近クハ濃別関ヶ原ノ一戦天下ワケメノ大合戦ト云ヘシ其ニコトノ大戦トハ云カタシ川越ノ夜軍ハ八万ト八千ナレト夜軍也姉川ハ双方兩大將共ニテ互ニ加勢軍殊ニ川ヲ便リトス義元合戦

ハ風雨ヲタノミ不意ヲウテリ鳴基ハツテ風ヲタヨリトス尤モ長篠ハ武田方一將北方四將ニテ信長方柵ヲフリ瀧川ヲウケタリ尾列長久手モ戦不意ニ起レリ相列三増合戦モ小田原方旗本不著以前也イワレモ大合戦トハ云カタシ如此取詳ニ可究理也

一 前田利家未森後卷ノトキ成政カ人数二三千引カ子テ居タリケルヲ能ウツトリモノ也是非人数ヲ出サレテ彼ニ付ラレ可然ト申スモノアリ利家キイテ成政戦ヲ挑ニ付我未森ヘノリ入ルトキ既ニ佐々カ兵

ワサト引色ニミハタレ餌ノ兵ナルトヲ知テ不取合然  
ルニ子細ナク兵ヲ引カ子殘シテクモ味方ニワサト付サ  
セラ可打トノ手段ナルヘシ案スルニ相殘ル取ノ兵ハ寺嶋  
甚分牛分ナルヘシ先手ヨリ如此ト申シコサシモノハ  
若本多三弥ニテハアラスヤ渡リ奉公ヲ致ス輩已レカ  
功ヲ立コトヲ欲メ如此口オシ云モアリ付テハアシキト  
云コトヲ知リ尤付ニシキ利家ナリト知テワサト付テ  
見玉ヘト云若付ナニハ我下知メ付サセタリト云不付ハ  
我目利ノ如ク付ナハ可有利モノヲト他家へ行テ

ニヤケニイタサシメメノ謀ナルヘシト云ヘリケルカ果メ  
敵ハ寺嶋甚分牛分申タルモノハ本多三弥ナリト北  
国ノ度シシレル者ノ語レハ末森ノ後卷ノ時利家成政  
カ陣ノ間相ヘタルト一里斗ナリ此説不分明但利家  
父子末森ヘ利家ハ本城利長ハ二ノ郭ニ入ラル、時成  
政カ兵三千斗カヘリセメノタメニ巡檢メ城キワニテ押  
ヨセ引トレリ此時本多三弥利長ニ相談メ可付トノ  
アリケルヲ利長則利家ヘ申サレテケルトモイヘリ  
一尾列長久手ノ役ニ高本主水正性領ト内藤四郎左衛門ト

二人武者奉行ヲ兼テ御先ヘニイリケルニ内藤ハ早ク  
歸テケルカ今日ノ御合戦御敗軍也早々御馬ヲ入ラ  
レ可然ト申シ上ケル高木ハ白母衣ノ者ト出合テ戦ニ手  
間ヲトリ是ヲ仕付打捨ニラケル其更ニ手間入ケハ  
遅ク來ル也而メ早々被寄御人衆可然御合戦ハ必  
御勝利ト申上タリ兩人ノ申上様相違ナリ内藤ハ味方  
御先勢敗軍ヲミテ歸リケレハ右ノ如ク申レ上又  
高木ハ敵ノ下ヨリカサヘ追テ上リ來ルヲ見ケ  
レハ速ニサヘ御人数ヲ出サレテ敵ニ見切ラス寄

カケ玉ハ必御勝利也ト見ケレハ諸人ノキク所ニ  
テ必御勝利ナリトハ申上タル也此時高木カ馬ノク  
タヒレタレハトテ御馬ヲ賜テケリトソ  
或云ク味方先勢大ニ敗軍ヲ見テ御旗本ニツイテ本  
多佐渡守コレヲ見テ御敗軍无疑速ニ御馬ヲ入ラ  
レ可然ト申シケル内ニ内藤四郎左衛門來テ先ハ御勝  
也早々御馬ヲヨセラレ可然ト云佐渡守是ホトノ御  
敗軍ニト云ケレハ内藤怒テ国政不入軍ト會釈メ弥御  
馬ヲイソガシメ而メ御傍ヘヨリ申シケルハ御馬ヲ

ヨセラレハ十二ノ御勝也コノ一、引取玉ハ十二ノ勝モ  
ナク必御敗軍ト見ニイラセタリト申シケリト也是ハ  
渡辺忠右衛門先ニテ内藤ニ此夏ヲ示シ合セタルユヘナリトフ  
一朝倉能登守ハ北条左衛門大夫氏勝ニ属メ山中ノ城ニ  
アリケルカ傍ヘノ人ニ談シケルハ今度小田原方万夏ノ  
作法皆逆ナリ必此度滅亡ウタカイナキ也フノ  
ユヘ山中ハ端城ノ取出ナルニ歴々ノ侍大將勇士凡  
ヲ入ラキコトニ御劔ナトヲ賜ハリ人皆必死ノ思  
ヲナサシム尤以テアヤニリナリト云ヘリケリトゾ

果メ山中落城シテ小田原ノ作畧ヨ、ニ盡ヌヨクコトワリ  
ラツクセリト云ヘシ

一 高廉陣ノ時嶋津カ番子ヲ置シ泗川ノ城ニテ虎口キワ  
矢窓ノ切様ヲ詮議ノアリケルニソノ北朝鮮ノ目付ニ参  
リタル垣見和泉守ハアケテ高クキルヘキト指畧アリ  
長曾我部元親ハ腰通ニサケテ可切ト両方ノ申条異  
論アリ元親云ケルハアゲテ高クキラハ寄來ル敵ノ頭  
ヲウツヘキヤタ、サヘ鉄炮ハアカリヨキモノナル  
ニアケテ切タラン矢間ハ用ニ不可立ト云垣見云ケ

ルハ矢窓サカラハ外ヨリ内ニヘテアシカリナレト  
云元親申サルハ敵近クヨリテハ内ニヘサルモノ也  
遠ヨリハ内モユヘシニヘテ不若也近ヨリハ内ニヘ  
スメ打ヨキモノ也ト云此義可然トアリテ矢窓サ  
ケテ腰通ニ切タリト也

一日根野法印第弥ニ右衛門ト兄弟同シ陣屋ニフ  
シテ居タルニ外サワカシク物音ノイタセハ弥  
次右衛門ヲキアカリ早物具ヲカタム法印外  
ニテ音ノタカキハ如何キ、玉フト云弥次云ク

夜討ゴサナレト云法印我モサコフキ、ワト云  
内ニ弥次ハ鎗ヲ取テ出タリ法印静ニシキアカ  
リ鎗ヲ取テ弥次右衛門ト近習ノ者ニトヘハ早  
御出ト答法印キイテ不入更ラハヤラニスル多  
分ハ手ヲ負ルヘシト云ヘル取ヘ弥次右衛門帰  
テケレハ替ルコトハアラサルヤト法印尋又先ニ  
テ夜込ノアリシカ早更スミヌトイヘリ法印云  
不入コト仕ラレタリ手ハ負玉ハヌヤト問ケレ  
ハ少シ手ヲ負候トイヘリト也日根野更度タノ

功ヲ、ノ事物ニナレテハ自然ニ其言行ノ法ニ  
カナヘル夏多カリシト也後ニ法印コノ夏ヲ云  
ヘル物音ノ響ニ天ニコクフルト地ニコクムル  
トノ差別アリ地ニヒ、クハ皆實夏也天ニヒ、  
クハ皆虚事也今夜ノ物音ハソラニヒ、キテケ  
レハ夏必ス實ナラサルト云ヘリト也

一蒲生氏郷其比ノ伯樂コツヒラト云ケル者ニ尋  
ケルハ馬ノ早キハ前ヲ取ユヘニ早カトモ足ノ  
サバキヨキユヘニ早キカトアリケレハコツヒ

ラ申シケルハ馬ハトモ足ノサバキ能カ早キト存メ  
ト云氏郷曰我幼若ヨリ信長ノ傍ニ眠近メ目ニモ見  
耳ニモ聞タルト多シ弓矢ノ夏ハ先ヲ立ラレテ二ノ  
手ヲ以テ持カヘストハナリニクキモノ也只先シオ  
一ト致ストテ要ナリト信長常ニノ玉ヘリコ、ヲ以  
案スルニ前足ノヨクキハタル馬ノ早カルヘキ夏ト  
思也ト申サレケレハコツヒラ謹テ申シケルハ某ハ  
イヤシキ業ノモノナレハ左様ノ高キワサノトハ不  
存ニト元西国ノモノニ候カ船ノ往來ヲ見候ニ前



櫓ヨリハトモロニ上手ノ鹿子シ立テ押候ハハ  
舟ノ早ク候前ヨク候テモトモロノ押手カ  
イナク候ハ船キカサルモノトミヘ候船モ  
馬モ遅速ノコトワリハ同一理ニテ侍ルヘキ  
ニヤト返答イタシタリトツ  
一氏郷陣屋ニテハ諸侍ニ博奕ヲユルシテイタサシメケリ  
トフ是ハ陣屋ニテ番ヲツトムル輩ヤモスレハ子フリ  
ヤスモ博奕ヲ以テ氣ヲイサメ夜子サルタメノ戒ノ  
事ナリトツ博奕ハ人主ノ禁スヘキトイヘト

モ時ニトツテハ是ヲ用ユルモ又人君ノ究理ヨリ出タ  
ル心得ナルヘシ

一関ヶ原己前ニ本多中書忠勝井伊兵部直政ニ天下ワ  
ケメノ合戦アラハ必濃列関ヶ原ナルヘシト見立テ往  
來ニ此地ヲヨク見分ニ本道別道ヲ具ニ考ヘ心ツ付  
テケリト也是ハ関東ヨリ上ル人数伊勢路ヘカヘハ  
桑名鈴鹿ノ山海切所ナレハ往來ナリカタニ必ス  
美濃路ヘカ、ラスシテハ不可叶也上方勢美濃路ヲ  
打コシテハ三尾遠ノ間戦ノ地スクナシ殊ニ三遠

ハ元源君ノ御本領ナリ尾列ハ三列ニツキ信長ノ  
時ヨリ源君常ニシロシメス処ノ地也其上人衆互ニ  
二三万兵取出メ相戦フヘキ地ナシ况ヤ天下ワケ  
メノ合戦ナリヌヘキ則チ関ヶ原ハ古ヘヨリ大軍  
相与ルノ地ニメ後不破ノ関ヲカ、ヘ前ニ青野原  
ヲウケテ戦ニ利アルノ地ナリコ、ヲ以テ兩氏此  
所ヲ戦地ト見立タリト也戦ハイツカタヨリヲ  
コリ何方ニテ可有モ計カタキ更ナルニツノ更ヲ  
詳ニ究ムル時ハ暗ニ其地ヲモ知ルニ至レル更ハ尤難有

神知ト云ヘキ也

一 小田原征伐ノ時山中落城ニ付コホレ者氏松平周防守  
手ニ來テ預数百四十得タリ然ルヲ其頭ヲ道ニ  
カケテ通ラント思ヒ是ヲ牧野右馬允ニ相談シケレハ  
ハカクニキ更ニモ不有ニ雜人ノ頭ヲカケ置コトハ  
不入トナリ結句見若モアリナン只預数斗ヲ書付  
披露可然ト云ケレハ周防守任其意テケリ後ニ  
周防守家來氏右馬允ニタシヌカレタル也預フ一々  
切カケテ通ラハ大間秀吉大ニ御感ニモアルヘ

キ諸人ノイサミモ可有ニ不入丁シイタセルト云  
ヘリケルト也牧野コレヲ偽ルニモ不可有只事物ノ  
究理薄キヲ以テ如此ノアルニヤ

一 加藤清政高藤ヨリカヘラレ或夜ノ物カタリニ森  
本儀太夫ト飯田覺兵衛庄林隼人ナトニ高藤在陣  
数年ノ間何事ニツケテモ武功ニ成ヘキ道筋ヲ  
見覺ヘタルニヤト尋ラレケレハイツレモ別ニ是ヲ珍  
布更ト存スル儀モナシ但三ヶ条ハ珍布更ヲ今度  
心得候由ヲ申請政キイテ我モ三ヶ条ノ心得ア

リサアラハ面々ニ入札シカイテ其實否ヲ可糾ト  
アリテ清政自分ニモ更書メ則面々ノト見合ラレ  
ケルニ各一致ニアリニケリトブ其更ヲ詳ニ究ムル  
時ハ自然ニ其理ニ相當ル事尤ユヘアリト可知也此  
時ノ三ヶ条ハ何事ニアリシモ不愷或人ノ云ヘル西  
山ノ谷間ニ芦ノシケレル処アリシ其山上ヲ押通シ  
ハ唐人三人向ノ山上ニ居テ馬ヲキリノト輪乘  
ニ致シ一人ツ、段々ニ乘ニワルヲ見サテハ相圖ノアル  
ニコソトテ下ノ段ヲ索テ伏ヲ求メケレハ内ニ

伏兵アリキ馬ノ乗様ニテ相圖ノ致シヤウハ珍布一  
ナリト心得ヌト也是三ヶ余ノ其一也自餘ハ不知  
トフカタリヌ

一 永井杉先ト云ヘル羨濃待度々ノ武功ヲアラハセ  
リ或時敵小勢ニテ川ヲ越シテ備ヘケレハ味方  
一同ニヨキウツ取モノ也イザ押寄テ可打ト  
アリケルヲ杉先トメテ暫ラク候此敵味方ヲ  
アサムイテ如此小勢ヲ出メ引カクルニコフアレ川上  
ニ伏ソアルヲト云テ留メケルカ果メ敵疾ニ川ヲコ

シテ竹ヤフヲカタトリ伏兵ヲ置テ待カケシリト  
ナリ杉先イカハシテ是ヲ見知リケルトナレハ前方  
ニ川ノ水ノ早クニコリクルニ付テ考ヘケルユヘ也  
一 杉先或時陣中ニシイテ今夜ハ夜打ノアルヘキン  
若キ衆不寢ニ居ラレヨト云ケリ度々申ス夏ノア  
タリケレハ人皆其夜不寢ニ居タルニ夜打モナクテ  
ヤニヌアケノ夜又夜打ノ可有ト云ケルニ人皆夜前  
モ杉先カ目利タテニテ不寢ニクタヒレタリ今夜  
ノ夜打モ亦不知トヨト嘲ケルヲ是非由断不可

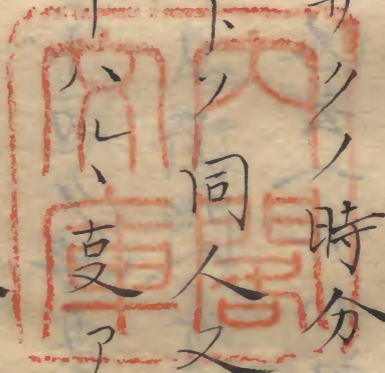
仕ト云テツシテ置又果メ其夜夜打ノアリケレ  
ハ人々油断ナクツトメケリ後ニ或人如何ニタル物  
見勘辨ノアリト尋子ケレハ杉先申シケルハ若年  
ヨリ好テ夜半ニ必ス出テ四方景氣ヲ勘ヘ川  
アレハ川ノ瀬ヲスキツケタリ敵ノ出ヘキ時又ハ  
夜打ヲトノアラニハ景氣常ニカハリ川ノ瀬ナカ  
フアアリ是ヲ以テ知レリトカタレリトソ其更  
ヲ詳ニイタストキハ自然ニ物ニ通ヲ得ル処ア  
ルカ如キモノ也

一 羽柴下総守内ニ二藏三藏ト云弓矢ニカシユキヲ  
ノコノアリキ下総守居城ニテ城ヨリ出テ働ノ  
アリケルニ引取取ヲ敵付タリニ藏三藏門  
役ヲイタシテケレハ早ク門ノアケストツシロ  
セルヲ以テ敵ヲ内ヘ立コメテケリ故ニ敵引取  
更モ不成ケルヲ下総守下知メ門ヲアケテ引  
セテ不取取メヤミ又其比源君ヨリ近藤石見守  
下総守処ヘ加勢ノタメニ來リ居ケルカ下総ニ  
其ユヘヲ問ケレハ此敵立コメニアフテ死地ノ

兵ナリ是ヲウタハ城中ニ人多ク損スヘシ彼等  
ヲ打トメタレハトテ戦ノ勝敗ニナリナシ更ニ不  
在ト云ヘリ石見守元ヨリ武功ノ勇士ナレハ下総  
カ所爲ク感シケリト也

一 黒田長政ノ内ニ谷太郎左衛門ト云ヘル度々ノ  
武功ノモノアリ長政コレヲ馳走メ罕人分ニ  
イタシ養置ヌ此者ノカタリシハ江列ニテ或  
時城ヲ衆ニ鉄炮ニテ肩ヲ打ヌカレ直筒口  
ヲトラヘテ屏ノ上ヘノリ入ケルカ城中屏ノ

内ニクイヲ折テムシロコモナトヲ引ハリ置ケレ  
ハ内ニ未持兵ノアレハズト思イテ引カヘシテケ  
ル後ニ囚人ノアリシニ尋ケレハ人ハ一人モ不居  
ケルカ唯手立ニイタセリトカタレリト也物コト  
ヲ大方ニキワメテハ越度ノアルヘケレハ具ニ可考  
更也ト谷云ヘリトゾ同人ノ云ヘルハ敵ヨリハ味方  
ニ目ヲ可付也タトハ一人出テ先ニフミコタユル  
処へ跡ヨリ二人三人行付テ居レハ初ノモノワヨシ  
ト可知ノ所へ不可行又別取へ獨リ出テ我モ

フミコタユヘシ少斗コタユレハ早ノノ処へ人アツ  
ニルモノ也日比入魂ノ方主人へ出頭人ナリトモ戦  
場ニテハ其傍へヨラヌモノ也独立ツイタス料簡  
アルヘシ手柄ノ批判センサクノ時分ハ出頭人ノ方  
へヨルモノ也トカタレリトシ同人又云クスヘテ  
侍ハ弓鉄炮ノ上手トイハル、、敵城十  
トニテ必火矢ヲ射コミタキ彼ヲ打タテ度  
カ足輕ハ進ムト不叶ナレハ人指ニ逢テ左様  
ノ分ノモノシイタスコアリ不射込ハ心ヨカラ

不射込メハ元ヨリノコト人モ思フテ賞美モセス其  
左様ノ場ハ敵モ堅クモツモノナレハ必詮ナキ打  
死ツイタスコアルモノ也ソノ上近代ハ侍ノ手  
柄鎗ヨリ上ハアラス故ニ不入コシ上手ニナリ  
テハ益ナシト云ヘリトソ

一 織田信長明智光秀カタメニ被殺ノ時源君ハ  
堺御見物ノタメニ穴山御同道ニテ御コシ也  
此時關東北条家ノ押ニ三枚橋ニ松平周防守有  
之是ハ松平甚太郎介漆也高国寺ニ牧野右馬

允稻垣平石衛門今添也清水ニ本多作左衛門コ  
アリケルニ信長生害ノ沙汰キコヘケレハ本多ト  
松平周防守方ヨリ牧野カ方ヘアツマリテ此小  
坂ヲ以テ北条ノ大敵ツウケン夏イカ、ナレハ三  
ノ城ヲ一ニツホミテ居関東ヲ押ヘスメハ危シ  
ト談合アリケル時稻垣申シケルハ各ノ御談合  
不可然也信長生害ノ一ハ北条家ヘモカクレ不  
可有ニ三ノ城ヲ一ニツホミハ関東ヨリ是ヲシ  
ホニ何様ノ手立アルヘキモ難計是一地下ノモノ

トモ味方ノヨツメヲ考ヘテ必ウラカヘリヌヘシ  
是ニ上方ヨリトカクノ御注進御指圖モナキニ聞  
クニシテ城ツアケ玉ハ事モ如何也是三也コハシ  
以テ案スレハ前方ヨリノ被仰付タル処ノ命ヲ守テ  
小田原ヨリ出勢アラハコレソ忠死ノ期ト義シ一  
途ニ守リ玉ハニハ不可如ト云ケレハ各此一儀ニ同  
シケル果メ小田原ヨリノ手立モナク稻垣カ云ヘ  
ル処圖ニアタレリト也

一 牧野右馬允所ニ伊賀甲賀ノアフレモノは武者



一 修行ト号メ高国寺ニ居テケルカ信長生客ノ  
沙汰ノキコエケレハ被等耳呬ヲイタシ色メ  
ク躰ヲ稻垣平右衛門見付テ右馬允ニ申シケ  
ルハ不殘彼等ニイトニヲ賜リテ可然ト云牧野  
キイテ此節一人モ人ノ多キシコソノムニ如何  
トアリケレハ稻垣云ク先ニスルトキハ制人ト云  
ヘル夏ノ侍リ彼等カ風情タシカニ見届カタ  
之此方ヨリ早クイトニシ賜ハリ妻子モ無心元  
可存間早々在所ヘカヘレトアラハ彼等モコ、

ロヨカルヘシト云テツイニ暇ヲトラセ路錢等ニ  
テ沙汰シユイツレモ今度ノ儀ナレハ立留リ  
テ先途シモ見届ツヘシト云ヘトモ達ライトニ  
ヲトラセ其上ニ源君上方ヨリ御下向ニイリ  
アワハ一廉忠節ヲ可仕旨ヲ誓詞セシメテカヘ  
シケリトゾニコトニ不入モノヲ留ハ却テ諸人ノ  
機ヲモ失ナイ惑モ致シツヘシ早ク知様ソユヘト  
可云也

一 或人本多中書忠勝ニ尋ケルハ分別モノ手柄ッ

致スカ無分別モノ手柄ヲ致スカト云中書キイ  
テ分別モノモ無分別モノモ各手柄ヲハ仕ル也但  
分別モノ、手柄ハ人衆ヲウレテ大ナル勝ヲイタス  
エハ侍大將ノ手柄トモルヘシ尤分別モノ、致ス  
手柄鎗一本ノ手柄ニテ多人用ニ不立也ト答ヘタリ  
ト也コトワリ尤感通スルミタヘヌヘ也

一 関ヶ原ノ時秀頼方ノ船手村上彦右衛門菅野  
右衛門八九月十二日ノ晚ニ衆名浦ヘノリ付十三日  
早天ニ兩人関ヶ原ヘ行テ各々對面ノ時安国寺ニ

村上イハケルハ御陳取ノ体味方ノ様子見及タル  
処ハ我等ノ心ニノラサル道ニ候ト云安国寺我等モ左  
コソ存スレ氏東勢一人ニ上方勢十人ノツモリナ  
レハ四五日ニ持コタヘハ必味方ノ勝ニナリ可侍ト  
云村上重テ云ケルハ味方山取ノ体山高ク取  
アカリマハラニ薄ク戦可仕様ナシアノコトク  
山ヘ取アカリ居テハ早速ヲリ合丁ハ不可成  
ト東勢ハ小勢ニテモ物仕ニムユヘカ厚クニヘト  
其上東勢ハ一兩日ノ内ニ戦可仕様子ト見及ル

間由断アルニシキト云テカヘリス果メ西勢立足  
モナク敗軍ス村上ハ直ニ津ニテ出テ関ヶ原ノ  
様子ヲキ、則九鬼大隅守方へ行テ一々次第ヲ  
カタリテ上方ヘトフレリトツ心ヲ付クルトキハ如  
此詳ニ考ヘシラル事モ有リ又ヘシ  
一 関ヶ原ノ時南宮山ニ陳ヲ取タル勢ヲ見テ敵カ味方  
カ味方ナラハカウヅ駒野ヲ経テ來ルニヤトイツ  
レモ東勢ヨリ合セシキノ時後藤又兵衛ノレ來  
ルアレハ敵カ味方カト先ヨリ詮義ノアル也御

辺ハイカ、思フフトアリケレハ後藤云敵ニテト  
敵ハタツト問ヘハ毛利家ノ人数ニ侍ルト答ヘ  
キ人々皆云ク敵ト見フノ上毛利家ト近見切  
ルイノタシカニコソ如何ナル見付ノアルニヤト其  
内ヨリ尋ケレハ後藤申シケルハ毛利家トハ  
朝鮮ニテ七年一テ一取ニ居テ陳ノ取様具ニ  
存ト山ドリノ高ヲ好ムハ毛利ノ夙ナリ聊々  
カフヘカラスト答ヘケルカ果メ然リケリト也  
一直江山城守兼継明壽院惶存ニ對面ノ望アリ

テケレ氏惶齋止メウケヒカズ兼継ツイニ押メ  
惶齋ノ宅ニ至リ又惶齋他行ノ折カラナリキ  
直江度々招請相見ラ子カヘルニ不果今日來レ  
ルニ不逢一向留守ラツカヘルニ同シトテ惶齋自  
彼カ宅ニ尋ヌ直江関東へ下向ラタメ既ニ其日發  
足シヌトアリケレハ惶齋アトツ追テ大津ニ至  
リテ對談アリキ兼継更ノツイテニ久シクスタ  
レタル家ツ急ニ可取立時ニ臣下ノ心持ハ如何ア  
ルヘキト尋ヌ惶齋更ノ急ナルハ却テ破ルハノ

基ナリト云事ヲ詳ニ談メカヘリ又後ニ惶齋  
云シ兼継主君ヲスメテ事ヲコサシメ家ヲ滅  
亡スヘキヲナシテントカタレリキ果メ景勝奥列  
ニ更アリテ其功ヲ不終ナリニキ也  
一 京都ニテ織田常真能ラ與行アリシトキシノ比  
ノ諸大名各見物ニ出坐也金吾中納言秀秋  
ツノ比ハ未十四五計ノ時見物ノタメニ彼席ニソ  
ム入口ニ胤戸ヲユイ捧ヲ二本左右ヨリ出メ人ヲ  
改ムツノ比秀秋ハ秀吉ノ猶子ニメ權勢並ナカ

リケレハ秀秋ノ御出トアリテ捧ツノケテ内  
へ入レニイラス左ノ方ニ侍十人計アリケルカ何金  
吾トハト死礼ノ言ヲ高クコハツクル秀秋近習ノ  
侍コレヲキ、前ナル捧ヲ取テ件ノ侍シ三人ニテ  
夕、キフスル残ル侍氏カ心ヲイタセルヲアラケナ  
ク叱メ押ノケ秀秋ハ内へ入り能九番ニテ祝言ヲ  
ノコレ秀秋歸リ申サル此夕、カレタル侍ハ加藤  
清政ノ者ナリシトニヤ此事沙汰アリテ加藤  
主計者ト金吾秀秋衆ト喧嘩トコフ云ケレ

兩家ノ侍伏見ヨリ一騎カケニ馳來リ芝居ノ  
近辺四五町ハヌキミノ鎗長カニテカタメタリ  
秀秋ハ馬上ニテ伏見へカヘラル、右ノ打擲ニアイ  
シ侍ハ定テ三人氏ニ成敗ナルヘシ然ラハ秀秋ノモノ  
モ切腹イタスヘシ更延引ニテ付届ニアイヤ  
切腹トアルモ見苦カルヘシト秀秋ノ老臣氏談合  
メ秀秋へカクト申シケレハ秀秋夕トへ清政如何  
ニ申ス氏今日ノハ彼等カ死礼眼前ニシタル  
更ナレハ此方ノ者切腹イタサスヘカラストノ

也老臣氏キイテ是コソ夏ノ大ニナルヘキ基也ト  
沙汰ス右ノ打擲セシ近臣モ宿取ニカヘリ行水  
カミケツリシテ浄衣ニ上下ヲ着メ清政ヨリ  
使者來ラハ則切腹ト覺悟メ廣間ニ伺候メ待  
処ニ清政見舞ノ夕メニ參上ノ由ナリ秀秋對面  
シテケレハ清政慎テ申サルハ今日某者氏御  
前ニ對メ慮外仕候段只今兼不調法ノ至リ  
候ツシク兼テ三里ノ処遲參ト御近習ノ衆  
我等者ヲ打擲ノ由別而喜入候其場ニテ直

ニ成敗アリテ可賜一トコソ存候ヘ右ノ者  
氏无礼ノ義則成敗ヲモ可申付ノ処若サモ  
仕リ候ハ御近習ノ衆メレカハ不存候ヘ氏私  
ノ御働ニ閉門ヲモ仰付ラレ候ヘ却テ迷惑  
至極ニ候就夫只今罷出候時分国ニ閉門  
申付候サモ私ヘノ御働ナト被思召エカラ  
セラレ被置候テモ痛入候早々召出サルコト  
ヲ願存候左无御座候ハイツラモ御縁ヲ  
アタメ罷アリ御佗言可申トノ挨拶ナリ秀秋



一段御念ノ入候<sub>一</sub>ニ<sub>二</sub>コソ候<sub>一</sub>（其義ハ我等眼  
 前<sub>一</sub>ノ<sub>一</sub>ニテカクナクテ不叶<sub>一</sub>ニ候<sub>一</sub>フル間御断  
 ア<sub>一</sub>氏一應ハ存入<sub>一</sub>ヲモ可申存候ニ右ノ思召入  
 候<sub>一</sub>ハ別テ喜入候ト會叙アリ清政サテハ  
 辱<sub>一</sub>コソ候<sub>一</sub>ハサラハ三里ノ道ヲ参リ喉ノカ  
 ワキ候間御酒ヲ被出<sub>一</sub>ヨトテ数<sub>一</sub>邊酒宴ノ上  
 右ノ人ハ御前<sub>一</sub>ハ召出ル、人ニテハ元之ヤ出ラ  
 レハ酒ヲス、メントノ事ニテ右ノ者ヲ呼出  
 シテ盃ヲ賜リテ與ニ衆メカ<sub>一</sub>ラレニキトツ

此打擲セシオノコハ村上三右衛門ノ比ハ三今ト  
 云ヘリシト也

一 関ヶ原ノ時分渡邊勘兵衛和列郡山ニ在之トキ  
 郡山ヘニキリニ人衆寄來沙汰アリケレハ  
 高町モ侍町モ自燒<sub>一</sub>可仕ト増田留守居ノ  
 頭分モ面々口々ニ申ニ付テ勘兵衛イ、ケルハ  
 タト<sub>一</sub>寄手大軍ナリ氏手ハシノ抱所<sub>一</sub>ヲ夫  
 夫ニカ、<sub>一</sub>可申町人地下人ノ申サン所モ如何  
 ナリ歎<sub>一</sub>モ不來内地燒イ夕<sub>一</sub>ハ後<sub>一</sub>ノ難ノカル

ル処ナシ敵寄來ラシニツイテハ其様子ヲ某  
見合候テ焼可申ト云テコレヲトメケルカ果メ  
敵モ不來自焼不仕夏尤ニナレリトゾ  
細川三齋病氣養生ノタメニ吉田ニ暫居ノ時  
渡辺勘兵衛ノ比ハ睡庵ニテ見舞ニ行ケルカ  
睡庵申シケルハ今度大坂冬ノ御陳ニ千波ノ  
夜ホニ逢シ蜂須賀ニ御感狀ヲ被下タル夏ハ  
如何思ヒ玉フニヤ夜打ハコナタノ虚ヲ見テウ  
ツモノナレハ虚ナルヲ以テ夜打ヲウタレタ

ルニ夜打ウタレタル方ヘノ御感ハ不審ニコソ  
ト云ケレハ三齋返答ニ夏ノ御陳ノ御志アリシ  
ユヘニ諸軍ニ勇ヲスメ思召ケルナルヘシトコタ  
ヘラレケリトソ

一或人ノ云ヘルハ睡庵本ニ居住ノ時分或ノ字ニ五ノ誤時睡庵  
家來大津ノ町ニテ喧嘩ノ夏アリシトキイテ  
京ヨリ吉村又右衛門ソノ比ハ牢人ニテアリケル  
力急ニカケ付タリ睡庵アイサツニ喧嘩ノ  
見舞ニテナラハ別ノ事モナキ夏ナレハカ



へラルへシ又吐シ可被申タメナラハ食ヲクイ  
吐サレヨト云吉村喧嘩ノ沙汰ヲキイテ急ニ見  
舞候ニテ也左アラハ可罷歸トテカヘリ又睡庵  
次男ノ某ヲ道ニテ送ラセ我直ニ不云汝ヒソカニ  
吉村ニ可云今日吉村見舞ノ支吉村ニ不似合  
事也我等者喧嘩ノ支別ノ子細不可有加様ノ了  
ハ天下ノ大法大方相定ルモノナリ我者切コロサ  
レハ先ノ者切腹スへシ人ヲ切ハ此方ノ者切腹ス  
へシ然レハ氣遣ナル支不可有是等ノ一ニ吉村

カ一息ニ京ヨリ來レルト云ハ一揆合ノワカモ  
ノナトニハ手足ノ働似合ノ一也已來ハツ、シレ  
可然ト云へト申ヌトツ然アリヌへキ支也

一 堀久太郎秀政ハ常ニ家人ヲ召使ニ其理ヲ  
究メテ理ニ煩一ヲ專トス其所究實理ニ非  
トハイへ此ノノ究理アルニツイテ下ニ困究ナ  
カリシトゾ奉行ノ者ト荷持ノ致ス者ト輕重  
ノ論アリシトキ秀政是シキイテ自コレヲ  
擔テ一里ノ道ヲ往來ノ秀<sup>考欣</sup>へ而メ後ニ奉行ノ

者ヲ喚テ是ヲ持荷<sub>テ</sub>不叶ト云ハコトワツ也  
我器量モ彼ニスクレカアリテモ一里ヲ步行  
スル<sub>テ</sub>不叶下々ハ持<sub>テ</sub>不可得也トテ其重  
ヲ捨テ輕ニ付リト也又或時ノ備押<sub>ニ</sub>旗差ノ  
者ツ、イテ不進<sub>テ</sub>イブカリケルカ秀政<sub>時</sub>翌  
日自身旗ヲ負テ押テ考ヘサテハ我馬ノ強<sub>時</sub>ツ  
ヨキニ乗テ行ユヘニ人ノス、ムヲ遅ト思フナル  
ヘシトテ家中ニテ一ノ不強<sub>悍</sub>ナル馬ニノリテ  
シニ身ケルユヘニ旗差女モヲウレズツ、キ

ケルト也物毎皆如此ニ考ヘヌルヲ以テ  
下ノ情自安シワカ、リシヨリ名人左衛門督  
トヨハレケルト也家中ノ侍イト、ヲモロフ  
ニハ妻子ヲマニノセ荷ヲツ、ミ其モノ、引  
旅出立ニテ奉行頭人ノ前ニ至テ暇ヲモロフ  
作法也心ニ不合モノヲハ則暇ヲツカハス留  
ムヘキ者ハ則トメテ彼ノ情ヲ通セシム尤廉  
潔ノ勇將ト云ヘキ也

一関ヶ原御一戦ノ時政阜落城ノ注進ヲ関

東へ諸大將ヨリ使者ヲ以テ告ケ奉ラルニ  
未夕前ニ大敵ヲウケテケレハ侍臣関東使  
者ノ人指<sup>ク</sup>アワレ<sup>レ</sup>更<sup>フ</sup>ヲ難議シケルトコヤ加  
藤左馬助使者ニ可遣モノヲ招テ手ヲ合セテ  
其方ヲ頼入度事アリ更々武勇ノ不足ナルト  
云ハ非ス其方ナラテ関東へ行テ更ノ掬ヲ  
明可申者死之前ニ更ノアルヲ見弃テアトへ  
使ニユケト云ハ難題ナレト大<sup>儀</sup>軍ノ使ト存ノ  
申付ル故如此手ヲ合セ拜礼スルナリ死相違

一 関東へ行テ玉ハレトタノメリト也同時細川  
忠真使者ニ可遣モノヲ招テ御辺ヲ関東へ使  
ニ云付ル也物前ニテアトへ使ニ遣<sup>テ</sup>全ク武  
勇ノ不足ト云ニ非スアトへ遣ス<sup>テ</sup>大更ノ使  
故也如此云渡上ハ是非ニ不遣メハ不置問早々  
用意メ可來ト云付ス兩將ノ云付別ナレト各  
其將ノ氣ニ相應シテトリ々ノ思入ナリ唯  
平生武ノ教ニ實ヲツクメ人皆忠ヲ守リ義  
ヲ夕、サシニハ主人ノ命スル処不應ト云<sup>テ</sup>ナ

カルヘシ或ハ顔ヲ和テソノ人ヲナダメ或ハ言  
ヲ高メソノ人ヲ威スハ皆術ノ内ニ陥ルヘシ

一古人云ク戦場ニツイテアトヘ子細アルコトヲ  
大將へ申上テ其方則アトノ使ニ可行ナト人  
指ニ合トキ必アトノ使ニハ不行モノ也後ニ戦功  
モナキ若者分別ヲ專トメアトヘノ言ナト云  
ヘハ人ノ謗貶アルモノ也トソ言物ヲ詳ニスル時ハ  
此コトワリノアルヘキ也

一 大坂再亂ノ時五月六日上総介忠輝<sup>松政</sup>弼<sup>松政</sup>ハ大和

口ノ大將ニテ其日ノ合戦ニハ逢不給使番五人  
ノ者ハ忠輝公ノ陣場奉行朝日丹波ニツイテ六日  
ノ晚ニ先へ行ケルニ正宗カ許ヨリ使アリ御旗本  
ヨリノ御使ニ明日ハ上総介殿御旗本ヲツメラレ  
テ御一戦可然トノ言也此旨正宗方ヨリ可申送  
ノヨシニ候ト使番ノ兵ヲ以テ申ニ送リ又則上総殿  
へ可被申上ト云ヲコセタリ五人ノ使武者コレヨリ  
跡へハ一里半計アレハ一匹馬ニテ乗行ニハ明日ノ  
御用ニ立カタシサセル口オノ入ル使ニモ非ス丹波

大名ヤクニ其方ノ家来ヲツカハサレ可然ト云  
ケレハ丹波キイテ御使番ハコレカダメテ役儀也  
早々被参可然トアリ左アラニライテハ關ニ  
イタサレ可然ト云五人ノ内ニ山内治太夫トテ元ハ  
松平周防守カモノニテ度々ノ戦功ツアラハセ彼  
カ子ニ主税助ト号メ生年廿六ニテ五人ノ使番ノ内  
へ撰ワレタルモノ進出テ申シケル五人ノ内ニ松年  
若ナレハ關ヲヤメテ此使ヲ可勤但今晚一足馬ニ  
テ一里半アトリ御旗本へノ使ツツトメ尤明日ノ

役儀ヲモツトムへキノ間明日ノ働ニ五人に同夏ノ  
働ナラシニハ功ノ座ハ某ノ一ト御定可有トコトワル  
丹波キイテ關届侍ルト云主税己レカ馬ヲハヒツカニ  
シタキ傍輩ニタノミ歩立テ正宗ノ使者ヲモ同道  
メ行ヌ初メテノ道ナレハ夜ニ入り又前後ヲボツカ  
ナクタトルノ行ケレハ先ニ篝ヲ多クタキツク処  
アリテイツレシイツク氏不知ケルカ百姓ノ人夫  
メキタル者ノ通ルヲトラヘカシヌイテ案内者ニ  
イタシ上総殿ノ旗本ニ行ケレハ火ヲタキサシテ

馬ノスソフイタス者アリ立ヨリテミレハ篠瀬  
左大夫也サテ花井主水カ居取ヲタツ子行右ノ  
趣ヲ申渡シコレヨリ直ニ某ハ罷カヘル此旨旗本  
一申ニ通セラレヨト云主水キイテ是ホトノ大軍  
ヲ俄ニ明日ハラエ出サレニキ幸御使番ニ似合  
タル也一下知イタサレヨト云主税御人数ノ  
一ハ不存也御分別ニアルヘシト云ステハカヘリ  
ニケリトゾ山内後ニ尾列ニ居タリ

一 大坂再亂五月七日ニ大野修理亮茶ウス山ノ

一 近処ニテ出ケルカ秀頼ノ出馬アルガ如ク可  
申由ニテ城中ヘ引カヘシケルニ其比大ニトイフ  
モタセテ城中ヘ急キ退ケルヲ余取ノ味方ヨリ  
見テハ大野カ敗軍メ城ヘ入ルト心得ケレハ七  
組ノ人数其外城外ヘ出テ相働シ所シ秀頼  
方悉ク氣ヲクレテ敗北ノ機出來リ凡ニ城ノ  
内ヘイルモノ多シ寄手ハ是ニ氣ヲ得テ弥勢  
ツヨカリケレハツレヨリ惣敗軍ニナリテ忽ニ  
城中周章ニ无程落城ニ及ヒキトカタル人ノ

アリ大坂ノ落城是ヨルヘキニ非ス唯秀頼カ  
謀ノ不足群臣ノ異儀不全ニヨルヘキ猶推メ云  
ハ大関秀吉一旦ノ勢ニ乗メ天下ヲシタカヘ道ノ  
道タルワキニヘツ不知メ己レカ私知ニカスル  
ノ餘殃ニ可因夏ナレモ亦時ニ取テ大野カ不切者  
ニメ夏理ヲ不糾明ニ因テ如此ノ夏モ出来レルナ  
ルヘキ其日ノ速ニ敗ルハ至レルハ其日ノ謀ニヨリ始  
終ノ勝敗ハ又始終ノ政ニヨルヘキ夏也

一 五月七日加賀利常子へ打取所ノ頭ヲ茶ウ

ス山ノ御本陣へ可遣ニキワニリ利常家ノ年  
寄タル者氏ヲツメテ尋ラルハ如此時分ハ  
頭ノ数沢山ナルヲ以テヨシトスルヤ又スクナク  
テ宜キニヤトアリケレハ各頭数ノ多ク以テ可  
然ト存スルト申ス利常云我思フ取ハ不然也此  
時分ヒロイ頭追頭ノ沢山ナラニヨリハ詮義ヲ  
ツメタル能頭ヲ撰ラニテ頭数ヲサメ可然ト思  
ル也我手前ノ働櫻ノ馬場ニテノ夏ナレハ家中  
隨分手ヲククキタルニ元用メ頭多クテハ不入

事也トテ悉ゴレシエラト出メ預数ヲ少メ指拳  
ラレタリトコソ尤其コトワリアルト云ヘシ今テ  
及シテハ其ワキニヘウ知ル人ナケレハ預帳ヲ見テ  
モ預数ノ大ナルヲ以テ其手ノ働ノ好悪ヲ論ス  
ルニナレリモカレハ如此莫モコトカニ其理ヲ可尽  
ス也

一 五月六日水野日向守方ヨリ植村出羽守其比  
ハ新六ト云ケル是ヲ取次ニシテ先手今朝ヨ  
リノ働ニ悉敗軍仕リ候間直ニ追打ハ仕ラハ

城迄押ツケ可申旨ヲ言上ス 神君則御馬  
ニ被召新六ヲ召テ汝ヨク見置クヘシ如此イフク  
時分ニ供ノ者ノ出ルヲ待テ出テハ遅クナルモノ也  
主人一人乗出セハアト執ツクモノ也ト仰コトア  
リケリト也何事モ身先ツトメテ人是ニシタカ  
ス先ニシテオフト云古ノ戒ニモア(ル)莫ナリト云ヘシ  
一 神君ヨリ渡邊守綱ヲ尾張義直卿へ付ニイラセ水野  
左近大夫ヲ紀伊ノ亞相へ付ニイラセ雜賀ノ孫市  
ヲ水戸ノ黄門ニ進セラル此比ニヤ玉虫二郎右衛門



八甲列ニテ城ノ一族ナリ使番ヲツトメタレハトテ  
上総介忠輝公へ付一イラセヌ玉虫對馬守ト云ハ此  
モノ也各弓矢ノ義功者タルヲ以テノ変也大坂ノ  
時玉虫對馬守カ異見ニ因テ忠輝公六日ノ合戦  
ノ園シノバシ玉フ変ハ奈良ヨリ長途ヲ打テ  
イニ夕糧道ヲモ利セサル勞兵ニテ大敵ニ日暮  
シ見カケ不知敵地ニテ付シ変不可然ト留メ申  
セシ當坐ハ其コトワリノアルニ似タリ是ニ因テ  
忠輝公國分ニ陣取ニテ敵ニ付玉ハス小笠原等

ノ指圖ノタメニ藤田能登守元ハ上杉謙信ヨリ景  
勝ニツカエテ弓矢功者ノ者ナクトラ是ヲ指ク  
ワヘラレタルニ是モ六日藤堂井伊カ手戦ヲ始  
メケルニ付小笠原衆戦ヲ挑ミケレトモ藤田ノリ出  
テ此地ハ古來ヨリ深田ニテ馬ノ足入ヨカラス必  
進ムヘカラスト制シケルニ因テ不得已メトニ  
スレトハ大坂ニ門徒ノ宗音菴城ノ比若江西郡  
八尾ノ邊ハ馬足不立ノ地ニテ合戦ツイニ  
元之ノ所ナリト也大坂落城已後御詮義ノ

上ニ兩人功者タラシ致メヒカユニシキ処ヲ控  
ヘテ合戦ノ圖ヲノカレシメツトアルニ極ニリ  
改易ニ仰付ラレ各面目ヲ失ナヘリ本多出雲  
守カ手ハ八須賀攝津守ヲ差シラレシ是  
モ後ニ改易ニアヘリサエモ時ニ取テ功者ノ  
キコヘアルニ因テ如此命シ玉ヘレ氏唯己レノ  
カ時ノ仕合ニテ戦功アリツル又ハ時代ニヨリ  
相手ニ因テ其會釈方便ノ有リシ不知シユ  
ヘニヤ大ナル圖ヲハツスニ至ルナリ物コトヲ

一片ニ心得シテハ知者ノ本意ニ非ス詳ニ其  
コトワリヲ究メシコトアラフニホシキ事ナレ  
一寛永嶋原一揆有馬ノ古城ニ籠リシ時二月廿一  
日ノ夜々打ニ出タルニ鉄炮手ヲ死骸立花  
ト松倉ト兩人ノミヨリノ間ニ有之ケルツ松  
倉カ方ヘ夜明方ニ取タリ立花方ヘモトリタ  
カリケレ氏取セス此更ヲ松倉カ方ニ大ニ規模  
ニ思ヘリ翌日詮義ノ上ニ立花カ方ヨリ打タ  
ル死骸ニ究リテ遂ニ立花カ方ヘ目付上使ノアツ

カヒミテカヘセリ此更ノ古老ノ所ヲ聞クケル  
老人ノ批判ニ夜打ノ時鉄炮ヲ歩更ハウツ  
方宛案内ナル更也然レハ敵味方入ミタレ  
タル内へ鉄炮ヲホコミン更ハ尤アヤヒリ  
ナレハホタラン方ノ沙汰ツイタスモ武義  
ノスベクシラサルト云也其上鉄炮手ノ死  
骸ヲ互ニ奪争モ古ニトクナリテ武義ノ  
思入不足ガユヘナルヘニトカタレリ尤其  
ユヘ有更也

一  
城井ノ一揆ニ黒田長政ノ馬深田ニ入タルヲ三浦六  
之助我カ馬ヲ奉リテ長政ヲノカシメ長政ノ  
馬ノ尾ヲ切テ鎧ヲ片々ハツシ來レリト  
云ヘリ馬ヲ奉テ主人ヲノカシメシ事尤  
勇アリ忠アリ義アルヘシコトニ如此ノ作畧  
スグレタル心得ト云ヘシ古來ヨリ主人ノ馬ヲ  
追放シ主人打死ニアラサルヲ示スタメナレハ尾ヲ  
切コト禮ナリ片鎧トル事乗スマシキタメナリ  
鶴臺ノ戦ニ里見義弘ニ安西伊豫守己レカ馬ヲ

奉テ其身ハ步行メ供ニケルカ里見カ馬ノ  
鉸鐙カケタルカ陳中ヲカケマハルヲ見テ扱  
ハ義弘亦死ニコソト思フテ里見カ隨兵過半打  
死ヲトケタリトソモノコトノキウリウ  
スキトキハ不思ニ失アルヘキ也

一古人云戰場ニツイテ馬上ニテテキト仕合フ  
事ハ希ナリ馬上ニテハ働自由ナラサルモノ  
ナリト云ヘリ吉田ノセリ合ニ小菅孕石曲淵  
辻長坂十左衛門ハ各馬ヨリ折立テ高名アリ

廣瀬ハ馬上ユヘニ人ヲ不打ト云ヘルモ是也板垣カ大物  
見ノ時原義濃送足輕ニ出タルニ敵付テ來ルヲ原敵近  
ニテ馬ヨリソリ立鎧ヲ取テ四騎ツイテ落シタリ是義  
濃守五十年也馬上トカチモノト戦ハニハ馬上ニ利  
アルヘキ莫ニメ歩立テ不致ニテ實ノ高名ハ難叶モ  
クナリト也

一或人ノカタリニ六戦出ル度コトニ度々ノ戦功ヲアラ  
ハシ魁殿ノ切カサナリケル勇士アリケル是カ朋友ナ  
ルモノ是ツウツヤミ我モ人モ武士ノ家ニ生レテ一

通ノ働ヲ不遂モノハ家職ヲヤメテ農工商ノ職人  
モナリヲヘハサレハ一通リ勇武ノ働ハイタス氏御辺  
如ク度々ノ戦功ヲアトニテ後悔モナキ如ク心ト  
身ト口ト一致ナル働アルハ致サレヤウノアルニヤ兼  
度ノ也ト問ケレハ此勇士答ヘケルハ奇特ナル変ヲ尋  
玉フ変也語リテ傳フヘシ是ヲ武士ノ本意ナレハ三  
日モノイミシ玉ヘソノ上ニコソト云ケレハ問モノ喜シテ三  
日齋戒メ行ヌ答モノ、云ク生死ハ一大変也人間生ノ  
不得止メ可慎ノコトワリナレハ如此秘変スル也別ノ子

細ナル人ノ身ニ手鞠計ナル光明アル九キ物アリテ常ハ臍ノ下  
ニシ、ニリアル也此光物ツ子ニ身中ヲ往來シ面門ヲ出入ス臍  
病ナルモノハ此物ヲケテ内ニアラサルヲ以テ何事モ分明ナ  
ラズ十方ヲ失也ツレヨリ少シ心得アルモノハ外ヘヌケテハ  
不出トイヘ氏面頭ニアガリテ目ミヘス耳キコエヌメ其場ニ  
ツイテモ善惡ノ断簡モナシフレヨリ一段上ノ人ハ右光物  
ム子ニアカリテ臍サワキニキリ也上段ノ人ハ臍下ニシニリ  
氣ヲサマリ病氣更ニナシ此人コソ心口行人三一致メ所  
行常ニシツカニメツノ理分明ナリ是ヲ修行センハ人ニシ

フテ怒ル時ニフノ志ニ也。定ノヨクカニカヘ其光物ヲオサ  
メ付ルトキハツイニ修行本意ニ至ルナリト教ヘケレハ問モ  
人并メ退ストツカタレリ尤定論ニ非トイヘ此此説ヲ推  
メ云シハ其至極ニモイタリヌヘシ彼孟子ニ放心ヲ論  
セルニ似タレリ北内山ト云リ

一 妙壽院以肅字欽夫又ハ惺齋ト号ス北内山ニカクシテ市原ノ  
山庄ヲ樂シメシハラク儒業ノ志アリキ其比ノ諸侯此門ニ遊モ  
ノ多シ或人往テ仁義ノ道ノ奥義ヲ尋ケレハ欽夫何トナク  
世ノ物語シテ人々ノ身ホト大切ナルモノハ不有ト云ヘル莫ニ

ナリシテ天下ヲ取ルホトノ太富貴ハアラサレ此是ヲ得ル其ニ  
死メ子孫ヘモワタラスナリト取リナシヤト云義論アリ問者何ゾ  
天下ヲ可得身ニカヘタル寶ハナシト云ケレハ惺齋ソノ志ヲ物ニ施  
スヲ仁ト云ナリト教ユサテソレ計ノ大切ナル此身ヲ人ニ頭タ、  
カレ一言ノ恥ヲウケテハ忽ニ死メ不省則アリアラスヤト問  
問者曰モカリ必死セシ惺齋曰其不忘處有ラ義ト云ヘシ天  
下ニカヘサル命一ノ事ニヨツテ死メ後悔ナキハ義ト云モノ也  
ト示論ス孟子ノ生死トノ論ニ比スヘシカシコクモ答ヘケル言

也

一 大丈夫唯在守義與養義ニカレ氏義ト云ニツイテ詳ニ其事  
物ヲ究明セサレハ義ト思ヒナカラ至小至輕ノ義ヲトラヘテ是  
ヲ以テ義トメ至大至公ノ義ヲ失ニアリ故ニ聖門ノ學ハ格物メ  
致知ニト、ニルユエシ也同ク是蠟ニメ上ノ蠟アリ中下ノ蠟ア  
リ偽カクメテ蠟トスルアリ万物如此ニ品々アル莫ナルヲ  
詳ニ究メサルカユヘニ下ヲトラヘテ上ト思フ是世ノ惑ラ  
處也塩治高貞出雲ヘ身ヲ閑キニ時アトヨリ中間ナ  
ル者ノ來テ御妻子ハ皆ウタレ給ヒ又何事ニカ命ヲ惜ミ  
玉フソト云カケラレニコトニ左コソアリツレトテ終ニ

自害メウセヌ是天下ニカエヌ命ヲ何ノウキニエモナク中間ノ  
云一句ニヨツテ失ルハ高貞妻子ノタメニスツルヲ義ト思フナル  
ヘシ盜賊ハ盜ラスルニ仁義アリト立タリ云ヘハ何事ニモハツレ  
サレ氏大小輕重ノ弁ヲ詳ニセス我ニ阜余タル處アラサレハ  
或ハ威武ニラトサレ或ハ富貴ニトヒ或色聲ニラトロキ  
或哀傷喜怒ニヤフレテ義ヲ忘レ時ニ至テ智ノ働ナキヲ  
以テセシスヘシラスニテ是非ナク義ヲ失ヒイタレルタメシ  
尤モ多シ信長義元ヲ討シ時 源君大高ヲ御引取丹  
羽長重カ大聖寺落城トキイテモ煙ヲ不見内ハ退サリシ

一 夕ノ三浦カ大沼ニアフテ佐殿ノニサシクウタレ給フヲ  
ミタリヤト問大沼目ハ不見トイ、ケレハ目ニ不見ハシレヌ  
コトイ、之各究理アリシユ（ニ義ニシイテ誤リナシ尤  
可心得也

一 毛利大江元就死ニ臨シテ子氏大勢アリシヲ服乞ニ不殘  
喚集ソノ子ノ數ホト矢ヲ取寄テ一本ツ、ツレハ無子細  
ツル、モノ也此多ノ矢シ一ツニシテ折レハホソキ物モ不  
折モノ也各一味同心ノ思シナシテ親ヲ親トスルニア  
リヌヘシト遺言ス時ニ隆景カ云ツ何復モ皆欲ヨリ出

ル事ナレハ欲ヲ棄テ義ヲ專ニ守リ申サ、兄弟ノ中不  
和ナル復ハ有間布ト答ヘケレハ元就大ニ感メ各隆景カ  
云處ニシタカヒ候（シト被申ケルト也

一 織田信長へ平野與兵衛ト云美濃侍元ハ齊藤道三ニツ  
カ卫ニ度々戦功アリシ勇士ヲ被召出タリケルニ平野  
ニ近付ニナルトテ幕下ノ諸士ユキケル道化モ彼カ用ニ  
至リテ對面ニ申シケルハ平野殿御事ハ其カクレモ御  
座ナキ儀ニ付當家へモ招請アラレタレハ以來ハ別メ  
御意ヲモ得御指割ニモ可預ト云平野思召ヨリタル



御更ナリ私事他家ニモユカリアルトハ申ナカラ齊藤  
ノ家ハ御當家ニモユカリアレハ以來ハ御指圖ヲモ可請サ  
テ御家名ハト云ケレハ我等儀ハ當家ニサセルモノニ無  
之候間名乗申モ如何ナレハ御尋ユ一申候無雙道化ト  
申スモノナリトイヘリ平野キイテ叔ハ承及ク無雙  
殿ニテ候カ初メテ面謁ストイヘトモ久シク承傳候ヘ  
ハ久知音ノ思ヒコソトアイサワスヨク無雙尋ケルハ近  
此楚忽ナル更ニ候ヘハ平野殿御更イツトテモカハル  
トキハ先退トキノ殿ニテ魁殿ヲ毎度御ツトメト承

候如此トハ若輩ナルモノハ承テ置度更也左様ノ働ヲ致ス  
ツトメモ候ハ心カケ申度ト也被仰聞候ヘト尋ヌ平野  
云ク結構ナル仰更ニソソ某更何ニテモ存シヨリアリテ  
仕ルハ無之候齊藤ノ家ノ子ハ度々ノトリ合ニ冥賀ニ  
叶候者ハ先々討死致ス某共更ハ生残テ候ユ一何トノ重  
テノ戦ニハ必討死シ可仕ト存シ候ヘハ武勇ナリ不申ユ一ヤ  
度々死シノカレ今日迄ナカラヘツレナキ命ヲ全メ如此  
御尋ニ逢申段辱ノ内ニハツカレクモ候ト返答ス無雙キイテ  
平野殿唯今ノ御返答ヲ承テサテモ深切ナルトニ存候魁殿

ノ儀ハニコトニ必死ト志ナクテハ難勤是ニコソト申シキト也武  
勇ノ勵ニシツトムル一モ義ヲ子ラスシテハ皆利ハミルヘキ  
一ナレハ此言尤可信也

一 慶長庚子上杉景勝退治ノタメニ 源君野列小山ニテ御出  
勢ノ時蒲生秀行ハ宇津宮ニ在城ノ間此度御先手ヲ可  
仕之旨望ケレハ御先手ハ御先例ニカセ榊原仕ルノ間ニ  
手ニ指ツクヘキ由ヲ御出サル秀行然ラハ本道ヲ指置別  
口ヨリ働入可申由言上仕ニ付被任其意其手ノ先手被  
仰付秀行宇津宮ヘ則替ノ時秀行家來ハ大勢會

津ニ居トニリ景勝ニ屬シケレハ彼等カ方ヘ人ヲツカハシ  
秀行先手ノ方ヘウラキリ可仕旨カ子テ約諾ス蒲生家  
ノ侍トモ各是ニ同シケル内ニ志賀與三右衛門申シケルハ  
ウラキリト有儀ヲハ我ニハ御免可被成譜代ノ主人ノ儀  
ナレハ秀行ノ御陣ノ方ヘハ不動ワキニテ討死可仕也景  
勝ヲモ一旦主人ト頼候上ハウラキリノ儀御免アレト申  
シ送リケルト也此使ヲハ會下僧ツトメタリトフ

一 山鹿云甲冑ハ武士一生ノ終ノ時ノ裝束ナレハ平生念ツ入  
晝夜心カケテ其著テ快ヨク自由ナラレトフ可考也

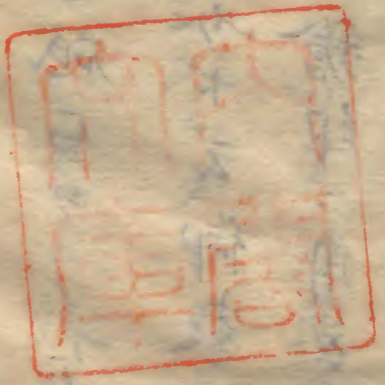
一度コレヲヘフテ物ニ包ミテ唐櫃ニ入置テ六月  
ノ虫ホシノ時取出ス如クナラン事甚武ノ思入ノ夕  
ラサルナリツ子ニ木馬古具足ヲ置テ是ヲ著メ  
乗上乘下ヲ心得人ノヨキト云利方アラハ聞ト具一  
ニコレヲヘ具足ニ付テヨキ物ハ則コレツツケ妙薬鼻  
紙ノタクイニテモ考ヘテ具足ノハナカニ入ヒタシナニ其  
具足ヲキレハ其用具ノアル如ク心得ヘシ重テ致サン  
ト思フ内ニ月日立テ一生コレヲヘズソノ用ニ不立下世以  
テ多シセノテ正月具足ノ備ヲ祝スルトキ五月小旗

カサラン時此外六月虫ホシノ時分ハ必ツコダラス  
可考一也

一 佐野ノ侍ニ山上道牛ト云モノ鎗印ニ砥石ヲツケタ  
リ此山上六上方ニテ死セリ大橋左馬介ト云御家人  
鎗ノ印ニ袋ヲ付其内ニ砥石ヲ付テ鎗印ニ用タリ  
ト也

一 高坂弾正云一郡一國ヲ領スルヨリハ無欲ニテス  
リキリハテ、身体破タルト云タメシツイニ舊記  
ニモ不考也 欲ヲカクメ侍ニウトニレ財宝府庫ニ

充滿ノ国ニヒテ破レ身体ヲ失タルハ古ヨリ  
今以テ然リコノ處ヨク、可料簡ナリ



*[Faint, mostly illegible handwritten text in vertical columns, likely bleed-through from the reverse side of the page.]*

