

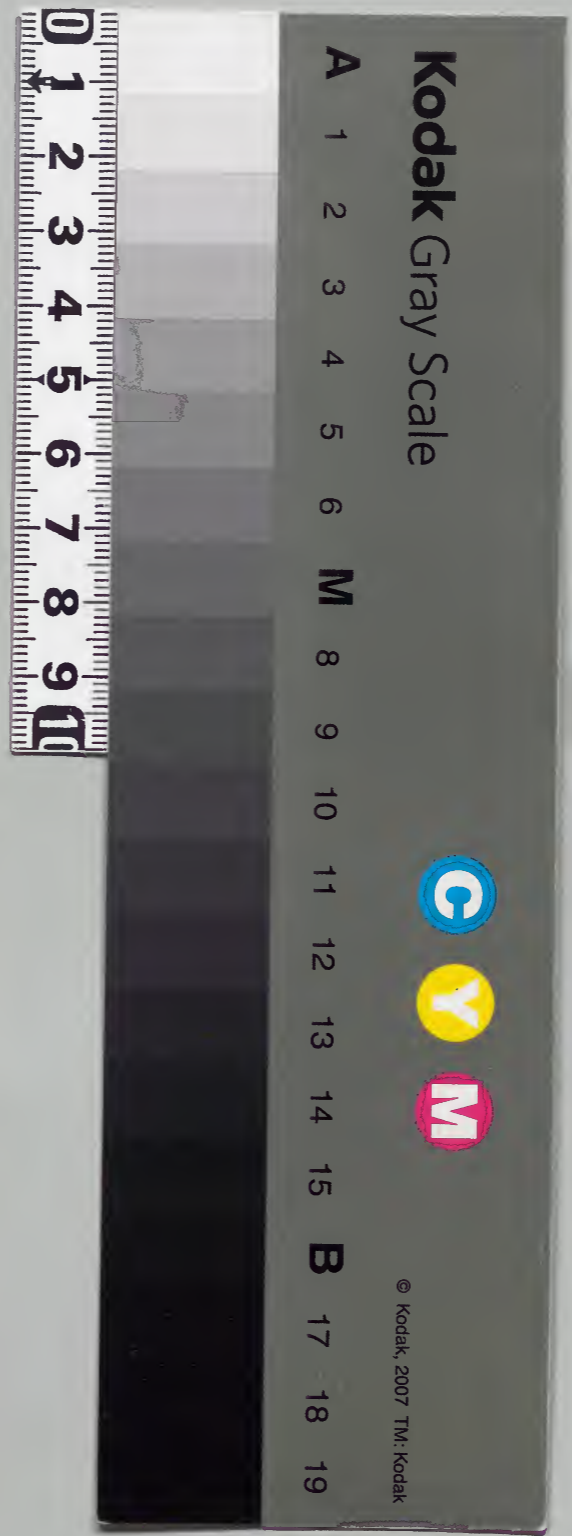
慶安板玉篇

七 止

			八	漢書門
		八	八	
七	七	三	九	
冊	架	函	號	類

庫文閣内			
三	八	八	漢
冊	函	八	書
六	七	五	
架	冊	號	類

内閣文庫	
番號	漢 8085
冊數	7 ( 7 )
函號	278 63





大廣益會玉篇卷第二十七 凡七部

糸部四百二十五

四頁 上字

糸

二秋切細絲也微也久也

𦉳

古文

𦉴

古珍切蠶所作也三

𦉵

古文

緬 彌善切微絲也  
想兒也輕也

𦉶 同上又亡  
結切細也

縲

先刀切縲關山絲也  
又子老切雜文也

縲

同上又子老  
切帛如縲色

縲

古文

納 奴各切內也  
國也納納

紙 支氏切蔡  
倫所作

絰

胡卧切止也有行  
礙也懸也持也

絰

如林女林二  
切機之縲也

縲

同上

續 似錄切繼也連  
也又似變切

維 先對切維  
車又鹿車

縱

子容切縱橫也又子用  
切次也放也縲也置也

絕

才悅切斷也  
滅也最也

縲

古文

縲 徐勇切昌善  
切倫縲也

絡 力九切縲  
十縲曰絡

約

於略切少也儉也薄也  
束也縲也又於妙切

紹

市紹切繼也  
又急糾也

縲

古文

紓 式居切緩也  
解也國也

類 力對切縲  
斷不識

總

子孔切合也縲也  
聚束也皆也束也

終

之戎切極也  
窮也死也

縲

古文

織 思康切細小  
也亦織

給 徒愷切疑  
也數也

綱

直留切綱縲也  
縲也又宅刀切

縲

直轉切尔雅  
十羽謂之縲

縲

同上



細 思計切微也小也  
紆 於于切曲也  
縲 眉鳩切縲縲也反  
絢 許縣切文兒又遠也  
約 上同

縲 且各切也  
暴 几尺切纏也連也  
縲 初咸仕縲二切縲頭也微黑色又疾來切  
縲 巨其切又巨記切雅文也  
縲 上同

縮 所六切退也  
縲 丑林切善也止也  
縲 除恭切增也也益也  
縲 山綺切冠縲也又縲縲長袖也  
縲 上同

級 几立切階級也又次第也  
純 胡端切累也結也  
縲 里縲切縲縲以次物也連也又必典切織也  
縲 爲萌切冠縲也  
縲 上同

縲 徒展切紆轉也又音  
縮 烏反切貫也縮也  
縲 結語只去一切約束謂帶也思縲也又胡計切  
縲 大丁切縲也  
縲 上同

縲 好善切干串切環也落也  
暴 布反切領也連也  
絡 力各切縲也縲也所以轉縲車也  
縲 及其切縲色也  
縲 上同

縲 力自切相足也  
縲 口故切縲也又縲縲也  
縲 似呂切縲也  
縲 居撮切縲也  
縲 七由切牛馬縲也  
縲 上同

給 居及切供也備也足也  
縲 力支切介也帶也  
縲 口音切大縲  
縲 傳切縲也  
縲 思箭切可縲也  
縲 上同

一升二

縲 布布結二切止也冠縲也  
縲 所街切旌旗之旂  
縲 余灼切縲色也  
縲 子宋切持縲交  
縲 市并切縲也直也度也  
縲 俗

縲 似接子立二切亦直也  
縲 女九切縲也東也  
縲 丘謂切縲也  
縲 古本切縲也且立切縲也  
縲 上同

縲 思舊切生縲也素也縲也  
縲 似度似登二切帛也  
縲 錢兩切縲也  
縲 乎狂切縲也  
縲 思列切馬縲也繫生馬皆曰縲  
縲 上同

縲 苦札切縲縲也戰衣也  
縲 他叫切縲縲之數  
縲 子卯切縲也  
縲 如延切縲也  
縲 側又切縲也布也縲也  
縲 上同

縲 胡木切縲縲也紗縲也  
縲 祛伎切縲有文縲也  
縲 他丁切縲也  
縲 同上  
縲 直呂切縲屬所以縲布  
縲 上同

高 古倒古到二切練也白色  
練 力見切縲也  
縲 胡冷切縲也  
縲 同上  
縲 秋切縲也縲縲也  
縲 上同

縲 力計切縲也  
縲 縲反切縲也  
縲 扶元切縲也  
縲 莫交切縲也  
縲 直忍切縲也  
縲 上同

縲 車角切縲也切鮮潔兒  
縲 胡擔切五縲也  
縲 亡溫切縲也  
縲 甫勿切引縲索也車索也亂麻也  
縲 上同







績 于負切維持  
績 芳主切  
績 于月切  
績 之若切續矢狀也生  
績 同上

組 子古切其小  
者可以爲冠  
紙 丁古切  
絲澤也  
纒 力佳切繫也綸也得理也累索也又力  
偽切延及也又力極切十黍也  
纒 同上

緝 古本切織成  
音也緝也  
綾 而佳切繼  
冠纒也  
紵 於兩切  
紵 紵敢切  
紵 冠垂也  
紵 於成切  
紵 冠條  
條 它刀切  
紵 紵飾

紳 武真切大帶也  
束也  
紳 充善切帶  
也寬綬也  
纂 子緩切  
組類  
縹 同上  
緹 胡官切  
緹 緹也  
緹 同上

縹 宜戰切絞綬  
也絞綬也  
縹 方結切綬  
緝也解帶  
結 思列切  
堅也  
紵 胡蔭切  
紵 緹也  
總 思惠切  
細布  
縹 同上

縹 古華古鞋一  
切絞紫青色  
縹 於鼓切  
自縹也  
縹 直偽切  
懸也  
縹 扶緩切  
縹 玉臂繩  
縹 子暹切  
縹 布衣名  
縹 縹也  
縹 縹也  
縹 縹也

縹 力旬公項一  
切縹也縹也  
縹 所兩切縹  
中縹也  
縹 扶元切  
縹 馬影飾  
縹 同上  
縹 居美切  
縹 馬縹也  
縹 除柳切  
縹 馬縹也

縹 思羊切帶也後  
臂也收衣袖木  
縹 風扶切  
粗細也  
縹 力乎切  
布縹  
縹 去地切  
粗葛  
縹 丑創切  
細葛  
縹 大侯切  
布也

縹 允毒胡卦一  
切維絃中縹  
縹 公節切結  
東也縹也  
縹 七回切  
縹 縹也  
縹 縹也  
縹 縹也  
縹 縹也  
縹 縹也  
縹 縹也  
縹 縹也  
縹 縹也

縹 市均切絲也美也大也又之  
閨之允二切縹也又徒損切  
縹 二侯切  
縹 縹也  
縹 九免切  
縹 縹也  
縹 縹也  
縹 縹也  
縹 縹也  
縹 縹也  
縹 縹也  
縹 縹也

紀 居擬切十二年也縹也又縹  
別名又五紀歲日月星曆數  
縹 力延切  
縹 縹不解  
縹 側尤切  
縹 縹也  
縹 縹也  
縹 縹也  
縹 縹也  
縹 縹也  
縹 縹也  
縹 縹也

縹 女於切縹也塞也  
又女下切縹縹相若兒  
縹 竹下切  
縹 縹也  
縹 縹也  
縹 縹也  
縹 縹也  
縹 縹也  
縹 縹也  
縹 縹也  
縹 縹也

縹 字云切亂也縹  
也馬尾縹也  
縹 去善切縹  
縹不離散  
縹 口阮切  
縹 縹也  
縹 縹也  
縹 縹也  
縹 縹也  
縹 縹也  
縹 縹也  
縹 縹也  
縹 縹也

縹 夕縹切以長縹  
擊牽馬放之  
縹 於力切條  
縹 縹也  
縹 縹也  
縹 縹也  
縹 縹也  
縹 縹也  
縹 縹也  
縹 縹也  
縹 縹也

縹 率切彈也  
也又解縹也  
縹 匹仁切縹  
縹盛也  
縹 於道切  
縹 縹也  
縹 縹也  
縹 縹也  
縹 縹也  
縹 縹也  
縹 縹也  
縹 縹也  
縹 縹也

縹 率切彈也  
也又解縹也  
縹 匹仁切縹  
縹盛也  
縹 於道切  
縹 縹也  
縹 縹也  
縹 縹也  
縹 縹也  
縹 縹也  
縹 縹也  
縹 縹也  
縹 縹也

縹 率切彈也  
也又解縹也  
縹 匹仁切縹  
縹盛也  
縹 於道切  
縹 縹也  
縹 縹也  
縹 縹也  
縹 縹也  
縹 縹也  
縹 縹也  
縹 縹也  
縹 縹也

縹 率切彈也  
也又解縹也  
縹 匹仁切縹  
縹盛也  
縹 於道切  
縹 縹也  
縹 縹也  
縹 縹也  
縹 縹也  
縹 縹也  
縹 縹也  
縹 縹也  
縹 縹也







綴 縫二切密也  
綴 縫補散衣也  
綴 子代也  
綴 也載也  
綴 魚尾切  
綴 子用切  
綴 徐醉切  
綴 初訝

綽 齒灼切寬也  
綽 也綽也  
綽 如止切六  
綽 繼盛兒  
綽 音吳綽也  
綽 音響  
綽 之聞切  
綽 音藏

縶 竹立切縶也  
縶 相繫也連也  
縶 六尤切奔  
縶 之中史髮  
縶 六計切在  
縶 桑故切  
縶 音紛  
縶 音要

縶 子弄切縶  
縶 焦生泉未縶  
縶 亡運切喪  
縶 服國縶免  
縶 於孝切  
縶 一也  
縶 音響  
縶 音昨

練 力之方才二切  
練 強毛國縶  
練 思良切縶  
練 初生色  
練 音響  
練 音聿  
練 音術  
練 音昨

縶 步秋必沒二  
縶 如業左幅也  
縶 亡句切縶  
縶 滄餘也  
縶 之欲切  
縶 同上  
縶 不董切  
縶 音粟

縶 乎官乎管二  
縶 如候風五兩  
縶 具連切約  
縶 縶謂之縶  
縶 音響  
縶 音響  
縶 音響

縶 乎加如履縶  
縶 縶縶縶  
縶 古字古縶  
縶 切在縶縶  
縶 於縶縶  
縶 音響  
縶 音響  
縶 音響

縶 丑仁之縶  
縶 切縶縶縶  
縶 去月切縶  
縶 夜也縶縶  
縶 烏題切縶  
縶 結縶也  
縶 呼交切縶  
縶 音響

縶 千善切縶也  
縶 口迫切縶也  
縶 於計切急也  
縶 二日不成也  
縶 公直切縶  
縶 狂縶縶也  
縶 音響  
縶 居力心切縶  
縶 音響

縶 方孔切小兒  
縶 履又縶  
縶 乎交切縶色  
縶 也縶者衣也  
縶 下計切縶也  
縶 說文縶  
縶 彌然切縶也  
縶 縶縶不縶也  
縶 音響

縶 縶部四百二十六  
凡五  
縶 縶部四百二十七  
凡九  
縶 縶部四百二十八  
凡九

縶 縶部四百二十九  
凡九  
縶 縶部四百三十  
凡九  
縶 縶部四百三十一  
凡九

縶 縶部四百三十二  
凡九  
縶 縶部四百三十三  
凡九  
縶 縶部四百三十四  
凡九

縶 縶部四百三十五  
凡九  
縶 縶部四百三十六  
凡九  
縶 縶部四百三十七  
凡九

縶 縶部四百三十八  
凡九  
縶 縶部四百三十九  
凡九  
縶 縶部四百四十  
凡九

縶 縶部四百四十一  
凡九  
縶 縶部四百四十二  
凡九  
縶 縶部四百四十三  
凡九

縶 縶部四百四十四  
凡九  
縶 縶部四百四十五  
凡九  
縶 縶部四百四十六  
凡九

縶 縶部四百四十七  
凡九  
縶 縶部四百四十八  
凡九  
縶 縶部四百四十九  
凡九



彘之切草也又  
常也

絲部四百二十八 凡七

繅 古通切汲也  
繅 同上

繡部四百二十九 凡七

繡 方字切白  
黑相次文  
黻 方物切黑  
黻 与青相次  
黻 初吕切詩衣裳  
黻 禮記

率部四百三十 凡一

索部四百三十一 凡三

縶 力各切  
縶 絡纏絲也  
縶 力出切聖船索  
也

大廣益會玉篇卷第二十八 凡一十二部

巾部四百三十二 凡七

縶 火光莫即二  
切縶也隔也  
縶 步九切履  
縶 女於切大  
巾又縶形  
縶 之利切  
縶 而覆切  
縶 亡消切縶頭  
也

幅 甫六切布  
幅 帛廣狹

常 市羊切恒也下  
常 帛也

幘 於勅切幘  
頭也索也

縶 力甘切无縶  
衣

縶 布達切  
巾又方

縶 先反貝切  
縶 下計切  
縶 文系  
縶 碑說切  
縶 馬縶也  
縶 弋之切  
古文

縶 古環切織緝  
以縶貫行也

縶 工推切  
縶 子内切  
縶 會五絲  
縶 方積切  
縶 方千切  
縶 縶也

縶 山律切  
縶 將領也  
縶 尊也  
縶 說文云捕鳥  
畢也象絲  
縶 上下其竿柄也  
又力出切

先各切  
縶 也又糾縶曰索  
又

縶 法度也  
又所格切  
縶 索也

玉篇卷第二十七

巾 凡銀切  
巾 佩巾也  
本以  
縶 物後入  
著之於頭  
巾 且勇職音  
二切縶也  
縶 上

縶 巾 同上  
縶 巾 同上  
縶 巾 同上  
縶 巾 同上

縶 巾 同上  
縶 巾 同上  
縶 巾 同上  
縶 巾 同上

縶 巾 同上  
縶 巾 同上  
縶 巾 同上  
縶 巾 同上

縶 巾 同上  
縶 巾 同上  
縶 巾 同上  
縶 巾 同上

縶 巾 同上  
縶 巾 同上  
縶 巾 同上  
縶 巾 同上

縶 巾 同上  
縶 巾 同上  
縶 巾 同上  
縶 巾 同上



帳 所懸思口且二  
切帶也帳也  
帟 除薰歟  
幟 子廉切  
幟 拭也  
幟 亮善切  
幟 輕敏切  
帟 除乙切小囊也  
帟 書衣也國帟裘

幕 二各切覆上  
日幕  
幟 辟弄切香  
幟 囊又音幕  
帟 居斐切  
帟 似赤切  
帟 床席  
帟 大且切囊心兩頭有  
物謂騰擔又六登切

幟 子田切搖幟  
也國帟重履  
幟 裨消切幟  
也幟也  
帟 於元切  
帟 祭儀也  
幟 水邊幟  
幟 扶也  
幟 扶也  
帟 公亞切  
帟 布也覆重衡衣也

幟 莫紅切衣巾也  
幟 覆也蓋衣也  
幟 二田切布  
幟 也出東萊  
幟 扶云切  
幟 飾也  
幟 公亞切  
帟 布也

幟 二結切袍幟也  
蓋幟也權被也  
幟 之仁切囊  
也馬幟也  
幟 裨移切  
幟 二教切  
幟 古誨切幟也覆髮上  
也國帟又古獲切

幟 力沾切帳也  
旒之戶外也  
幟 知亮切帷  
張也幟也  
幟 香香切幕  
幟 也幟也  
幟 二旦切  
幟 幟也  
幟 直流切  
幟 禪帳也  
幟 同上

幟 火胡切大也有  
也覆也張也  
幟 尺古切車  
幟 國帟後  
幟 乃可切  
幟 古姓也  
幟 口敬切  
幟 袴幟也  
幟 丁古切  
幟 武俱切  
欲也

幟 又自指自二  
切載米也  
幟 方迷切車  
幟 又車帷  
幟 扶足切  
幟 巾幟也  
幟 匹藤切  
幟 幟也

帟 乃胡切金帟所  
藏之府又音漢  
帟 似廉切覆  
也巾也  
帟 芳勿切  
帟 幟也  
帟 呼麥切  
帟 幟聲  
帟 匹仁切  
帟 幟兒  
帟 紆榮切  
覆也

帟 本故切果織  
也陳列也  
帟 方子切衣  
帟 帟也  
帟 口侯切  
帟 指也  
帟 呼光切  
帟 如也  
帟 許履切  
帟 車幟  
帟 力力切  
帟 帟也

帟 余石切平帳  
也又承塵也  
帟 古侯切單  
帟 衣國帟備  
帟 莫到切  
帟 頭巾  
帟 子內切  
帟 五絲縵  
帟 之介切  
帟 帟也  
帟 乎古切  
帟 婦人巾

帟 乎坎切纏  
也國帟極  
帟 父畏切隱  
也國帟麻  
帟 早刀切  
帟 籍也  
帟 子小切  
帟 拭也  
帟 徒冬切  
帟 巾幟也  
帟 他紅  
切

帟 徒重切衣不  
東也國帟極  
帟 思俱切納  
也國帟縵  
帟 子結切  
帟 拭也  
帟 蘇甜切  
帟 房脂切  
帟 布帟也  
帟 細潮切

帟 二辨切  
帟 統極也  
帟 公了切  
帟 也  
帟 羊脂  
切  
帟 音年女  
帟 音帟  
帟 也  
帟 思于  
切

帟 二各切覆上  
日幕  
帟 辟弄切香  
帟 囊又音幕  
帟 居斐切  
帟 似赤切  
帟 床席  
帟 大且切囊心兩頭有  
物謂騰擔又六登切

帟 子田切搖幟  
也國帟重履  
帟 裨消切幟  
也幟也  
帟 於元切  
帟 祭儀也  
帟 水邊幟  
帟 扶也  
帟 扶也  
帟 公亞切  
帟 布也

帟 莫紅切衣巾也  
帟 覆也蓋衣也  
帟 二田切布  
帟 也出東萊  
帟 扶云切  
帟 飾也  
帟 公亞切  
帟 布也

帟 二結切袍幟也  
蓋幟也權被也  
帟 之仁切囊  
也馬幟也  
帟 裨移切  
帟 二教切  
帟 古誨切幟也覆髮上  
也國帟又古獲切



帳 於口流切 帳 胡鉤切 帳 側巧 帳 音拏 帳 居永切

帳 如浴切 帳 並同 帳 戸犬 帳 都了切 帳 音擬 帳 音扇

帳 大弓切 帳 許格切 帳 音介 帳 同上 帳 音奉

帳 巨基巨記切 帳 直江切 帳 二撥莫轄 帳 虞樹 帳 戶廣切 帳 此內切

帳 尺占切 帳 七直七見切 帳 帳 火或切 帳 他紅 帳 徒戴切 帳 音昨

帳 扶嚴扶洗二切 帳 所甲切 帳 帳 帳 於角切 帳 漢格切 帳 人質切

帳 五伯切 帳 粗冬切 帳 音决 帳 他合切 帳 音誌 帳 殊亮切

帳 客統也 帳 帳 又布名 帳 音决 帳 帳 帳 帳 帳 帳

市部四百三十三 凡二 市 唐易切 市 音决 市 音决 市 音决

大廣益會玉篇卷第二十四 凡二十三部

鳥部三百八十六 凡四 鳥 於平切 鳥 於平切 鳥 於平切 鳥 於平切

鳥 於連切 鳥 於連切 鳥 於連切 鳥 於連切 鳥 於連切 鳥 於連切

凡部三百八十七 凡四 凡 是俞切 凡 是俞切 凡 是俞切 凡 是俞切

乙部三百八十八 凡三 乙 於秩切 乙 於秩切 乙 於秩切

乳 如庚切 乳 如庚切 乳 如庚切 乳 如庚切 乳 如庚切

燕部三百八十九 凡二 燕 於見切 燕 於見切 燕 於見切

鳥部三百九十 凡四 鳥 丁了切 鳥 丁了切 鳥 丁了切 鳥 丁了切



鳳 浮諷切 靈鳥雄曰鳳雌曰凰 鳳有五采栖梧桐食竹實

鸞 力九切似雉 牛角切 鸞鳥 在角切 鸞鳥 鸞鳥屬 鸞鳥

鷩 亦音 鷩鳥 鷩鳥屬 鷩鳥 鷩鳥屬 鷩鳥

鷮 鷮鳥 鷮鳥屬 鷮鳥 鷮鳥屬 鷮鳥

鷯 鷯鳥 鷯鳥屬 鷯鳥 鷯鳥屬 鷯鳥

鷭 鷭鳥 鷭鳥屬 鷭鳥 鷭鳥屬 鷭鳥

鷮 鷮鳥 鷮鳥屬 鷮鳥 鷮鳥屬 鷮鳥

鷯 鷯鳥 鷯鳥屬 鷯鳥 鷯鳥屬 鷯鳥

鷮 鷮鳥 鷮鳥屬 鷮鳥 鷮鳥屬 鷮鳥

鷯 鷯鳥 鷯鳥屬 鷯鳥 鷯鳥屬 鷯鳥

鷮 鷮鳥 鷮鳥屬 鷮鳥 鷮鳥屬 鷮鳥

鷯 鷯鳥 鷯鳥屬 鷯鳥 鷯鳥屬 鷯鳥

鷮 鷮鳥 鷮鳥屬 鷮鳥 鷮鳥屬 鷮鳥

鷯 鷯鳥 鷯鳥屬 鷯鳥 鷯鳥屬 鷯鳥

鷮 鷮鳥 鷮鳥屬 鷮鳥 鷮鳥屬 鷮鳥

鷯 鷯鳥 鷯鳥屬 鷯鳥 鷯鳥屬 鷯鳥



















雉 示規示揣二  
切子雉雉也  
周 丁久切鷲  
雉 能食草  
雉 思尹切  
雉 才恭切  
雉 七余切手雉地  
又次雉行難

雉 苦田苦莖二  
切雉渠也  
雉 力美切鷲  
雉 古鷲切  
雉 雉子名  
雉 力進切含雉鳥  
雉 似鷲而黃  
雉 古

雉 乎郭切鳥飛  
急也揮霍也  
雉 仕于切鳥  
子生自食  
雉 充鷲切  
雉 雀也  
雉 人冲切  
雉 余力切繳射  
雉 同

雉 戶工切備也  
雉 古册切雉  
雉 說文  
雉 難鳥也  
雉 並古  
雉 文

雉 竹教切覆鳥  
者或作  
雉 七畧切  
雉 仁春切  
雉 直理切野  
雉 又城一文  
雉 文

雉 但究切肥肉  
又長沙縣名  
雉 居弥切子  
雉 子心切  
雉 古迷切  
雉 古覓切  
雉 屬切

雉 子郎切雉  
雉 余鞠切  
雉 德紅切  
雉 昌耳切  
雉 徐立切

雉 去切鷲  
雉 之石切奇  
雉 五各也  
雉 音賓小  
雉 胡廣切  
雉 以垂切  
又音佳

雉 力各切鷲  
鷲鳥也

雀部三百九十二  
凡三  
雀 先進切鷲  
雀 羽自奮雀也  
雀 徒活切取也不與  
也易也怒也諍也

奮 方愠切鷲也飛也動也  
也奮奮也振也舒也

雀部三百九十三  
凡六  
雀 後官切老鷲似鷲鷲有  
雀 巨又切故也又許  
雀 統切舊鷲

獲 紆縛於白居莫三切鷲  
視也遽視兒也度也  
獲 同上  
雀 呼九切  
雀 公換切水  
雀 鳥

瞿部三百九十四  
凡二  
瞿 忌俱居過二切鷲集  
之視瞿餘鷲懼之兒  
瞿 九縛切視而无所依  
之也鷲集得逸志也

雉部三百九十五  
凡三  
雉 市由切雙鷲  
也又除尤切  
雙 所江切兩也偶  
也又飛鳥二枝

雉 呼郭切飛聲又緩彼切  
雉 雉草隨風兒



隹部二百九十六

凡三隹才由切群鳥也又走合切

隹 秦立切聚也

隹 於聲切

魚部三百九十七

魚 語居切水中蟲

鮪 人之切

鮪 大果弋水二切魚子已生

鮪 立於切魚也

鮪 徐林弋林

鮪 宅臘切

鮪 才枕才咸切

鮪 又他臘切

鮪 二切鮪也

鮪 北日魚

鮪 同上

鮪 才枕才咸切

鮪 古頤切魚名

鮪 奴吞切魚

鮪 似鮪无甲

鮪 慈損切

鮪 弋證切

鮪 老无妻曰鮪

鮪 似鮪无甲

鮪 赤目魚

鮪 弋證切

鮪 弋證切

鮪 大古切六魚似

鮪 市羊切黃

鮪 力因切

鮪 弋恭切

鮪 杖方切赤

鮪 戶本切魚

鮪 七由切如

鮪 思於切

鮪 為鬼切

鮪 莫括莫結二切

鮪 公念切魚也

鮪 前一啓切

鮪 功耳切

鮪 市贊切

鮪 思連切生也

鮪 又一首陷

鮪 魚也短也

鮪 功耳切

鮪 好也思淺切少也

鮪 知連切鯉也

鮪 公嫌胡兼

鮪 力侯切

鮪 於堯切

鮪 大弓切魚四足

鮪 力大切他

鮪 二切鱧也

鮪 大青魚

鮪 於堯切

鮪 如嬰兒食之无疾

鮪 居月切魚大

鮪 巨既切魚

鮪 卑連切

鮪 同上

鮪 力竹切魚似牛陵居

鮪 口細鱗班彩

鮪 名似鱗

鮪 鮪魚

鮪 同上

鮪 蛇尾有翼出山海經

鮪 魚思連切鳥獸

鮪 丁高切魚

鮪 似目切

鮪 同上

鮪 防吻切盤尾毒

鮪 魚與恭市恭二

鮪 刀涉切

鮪 蒲故切

鮪 之酉切

鮪 古八切余推鱈鱈

鮪 切魚似鱧

鮪 魚名

鮪 魚名

鮪 魚名

鮪 魚名

鮪 古交切鱧

鮪 齒楊切

鮪 技句切

鮪 巨成切

鮪 里然切











鯨 魚怯切与  
四魚同呼  
鯨 以水切  
又音唯  
鯨 音象  
鯨 疾里切  
鯨 音異  
鯨 音小

鯨 音耶魚似  
鯨 音寧  
鯨 音安  
鯨 音唯  
鯨 音齊  
鯨 音齊

鯨 倉合切  
又音錯  
鯨 府陽切  
鯨 音態  
鯨 音絲  
鯨 音販  
鯨 先顯切

鯨 音額又音  
鯨 之利切  
鯨 直勇切  
鯨 時正切  
鯨 音互  
鯨 力際

鯨 一刃切魚  
如印也  
鯨 匹且切  
鯨 音化  
鯨 初階切  
鯨 音佛  
鯨 音尉

鯨 并城切  
俗鯨字  
鯨 音沸  
鯨 胡幹切  
鯨 音屬  
鯨 於階切  
鯨 音奈

鯨 居六切  
鯨 音步  
鯨 布密切  
鯨 音洛  
鯨 洛該切

鯨 彼力切  
鯨 胡關切  
鯨 親悉切  
鯨 力玉切  
鯨 音業魚  
鯨 甲吉切

鯨 德紅切魚  
似狸也  
鯨 直律切  
魚也  
鯨 音未  
鯨 魚名  
鯨 莫浮切  
鯨 先了切  
鯨 呼蓋切

鯨 似由切魚  
魚尾音如響  
也又作鮪  
鯨 音舟  
魚名  
鯨 字衮切  
鯨 都郎都浪  
二切魚也

魚部三百九十八  
九二  
鯨  
語居切說  
文二魚也  
鯨  
言居切捕魚  
也自漁獻同

大廣益會玉篇卷第二十四



大廣益會玉篇卷第二十五 鼠部

鼠部三百九十九

鼯 市亦切形大如鼠頭似兔尾有毛青黃色見尔雅

鼯 徒懸切漢武時有此鼠文如豹終軍識之賜絹百匹

鼯 下雞切小鼠也齧每食人及鳥獸皆不痛今之好鼠也

鼯 七枚切鼠名郭璞云似鼯赤黃色大尾啖鼠江東呼為鼯

鼯 父元切白鼠

鼯 明谷切鼠出胡地皮與為裘

鼯 式与切

鼯 步丁切

鼯 思移切

鼯 胡貧公合

鼯 扶發切

鼯 之惟切南

鼯 六何切

鼯 力及切

鼯 如勇切

鼯 巨于切小

鼯 同上

鼯 同上

鼯 徒當切

鼯 徒當切

鼯 胡置切

鼯 公發切

鼯 之若切

鼯 徒忽切鳥

鼯 徒忽切鳥

鼯 布各切

鼯 鼠也

鼯 於黃切

鼯 力丁切

鼯 子盈切

鼯 人市切

鼯 視之切

鼯 補下切

鼯 鼠名



鼯 扶幼切地中  
行者曰鼯鼠  
鼯鼠 力知切  
鼯鼠 於麤切  
鼯鼠 音見  
鼯鼠 音見  
鼯鼠 音見

鼯 胡武京辰二切  
鼠名可以為裘  
鼯鼠 以救切似  
鼯鼠 鼠也  
鼯鼠 除久切  
鼯鼠 音木切  
鼯鼠 音陽

鼯 戶五切鼯鼠  
鼠黑身白腹  
鼯鼠 任絨切  
鼯鼠 音雀  
鼯鼠 音力  
鼯鼠 丁久切古貂也  
鼠也毛可為裘

鼯 子移切似雞  
鼠毛見即早  
鼯鼠 午胡切鼯鼠  
鼯鼠 飛生國鼯鼠  
鼯鼠 之弓切鼯鼠  
鼯鼠 續文  
鼯鼠 於蓋切鼯鼠小  
鼠相御而行

鼯 易部四百 九一字  
易 余赤切家也異也轉也  
變也又以鼓切不難也  
鼯鼠 於蓋切鼯鼠屬  
鼯鼠 音見

虫部四百一 五百一 十五字  
鼯 胡對切  
鼯鼠 胡對切  
鼯鼠 胡對切  
鼯鼠 胡對切  
鼯鼠 胡對切  
鼯鼠 胡對切  
鼯鼠 胡對切  
鼯鼠 胡對切  
鼯鼠 胡對切  
鼯鼠 胡對切

鼯 徒曾真錦  
二切神鼯  
鼯鼠 胡對切  
鼯鼠 胡對切  
鼯鼠 胡對切  
鼯鼠 胡對切  
鼯鼠 胡對切  
鼯鼠 胡對切  
鼯鼠 胡對切  
鼯鼠 胡對切  
鼯鼠 胡對切

鼯 如消去消二  
如消去消二  
鼯鼠 如消去消二  
鼯鼠 如消去消二  
鼯鼠 如消去消二  
鼯鼠 如消去消二  
鼯鼠 如消去消二  
鼯鼠 如消去消二  
鼯鼠 如消去消二  
鼯鼠 如消去消二

鼯 如消去消二  
如消去消二  
鼯鼠 如消去消二  
鼯鼠 如消去消二  
鼯鼠 如消去消二  
鼯鼠 如消去消二  
鼯鼠 如消去消二  
鼯鼠 如消去消二  
鼯鼠 如消去消二  
鼯鼠 如消去消二

鼯 如消去消二  
如消去消二  
鼯鼠 如消去消二  
鼯鼠 如消去消二  
鼯鼠 如消去消二  
鼯鼠 如消去消二  
鼯鼠 如消去消二  
鼯鼠 如消去消二  
鼯鼠 如消去消二  
鼯鼠 如消去消二

鼯 如消去消二  
如消去消二  
鼯鼠 如消去消二  
鼯鼠 如消去消二  
鼯鼠 如消去消二  
鼯鼠 如消去消二  
鼯鼠 如消去消二  
鼯鼠 如消去消二  
鼯鼠 如消去消二  
鼯鼠 如消去消二

鼯 如消去消二  
如消去消二  
鼯鼠 如消去消二  
鼯鼠 如消去消二  
鼯鼠 如消去消二  
鼯鼠 如消去消二  
鼯鼠 如消去消二  
鼯鼠 如消去消二  
鼯鼠 如消去消二  
鼯鼠 如消去消二

鼯 如消去消二  
如消去消二  
鼯鼠 如消去消二  
鼯鼠 如消去消二  
鼯鼠 如消去消二  
鼯鼠 如消去消二  
鼯鼠 如消去消二  
鼯鼠 如消去消二  
鼯鼠 如消去消二  
鼯鼠 如消去消二

鼯 如消去消二  
如消去消二  
鼯鼠 如消去消二  
鼯鼠 如消去消二  
鼯鼠 如消去消二  
鼯鼠 如消去消二  
鼯鼠 如消去消二  
鼯鼠 如消去消二  
鼯鼠 如消去消二  
鼯鼠 如消去消二

鼯 如消去消二  
如消去消二  
鼯鼠 如消去消二  
鼯鼠 如消去消二  
鼯鼠 如消去消二  
鼯鼠 如消去消二  
鼯鼠 如消去消二  
鼯鼠 如消去消二  
鼯鼠 如消去消二  
鼯鼠 如消去消二

鼯 如消去消二  
如消去消二  
鼯鼠 如消去消二  
鼯鼠 如消去消二  
鼯鼠 如消去消二  
鼯鼠 如消去消二  
鼯鼠 如消去消二  
鼯鼠 如消去消二  
鼯鼠 如消去消二  
鼯鼠 如消去消二

鼯 如消去消二  
如消去消二  
鼯鼠 如消去消二  
鼯鼠 如消去消二  
鼯鼠 如消去消二  
鼯鼠 如消去消二  
鼯鼠 如消去消二  
鼯鼠 如消去消二  
鼯鼠 如消去消二  
鼯鼠 如消去消二

鼯 如消去消二  
如消去消二  
鼯鼠 如消去消二  
鼯鼠 如消去消二  
鼯鼠 如消去消二  
鼯鼠 如消去消二  
鼯鼠 如消去消二  
鼯鼠 如消去消二  
鼯鼠 如消去消二  
鼯鼠 如消去消二







蝮

惟船刃蝮也亦蝮字

蝮

于元切蝮

蝮

以朱切

蝮

詳過切

蝮

父表切且蝮也即蝮蝮又免蝮字也

蟻

莫加切蟻

蟻

下加切

蟻

居丙切

蟻

巨六切

蟻

市然切蝮也

蟻

以旁焉者蟻通系統之言也

蝮

千結千切

蝮

大必切

蝮

同上

蝮

上列切

蝮

胡夫古穴二切

蝮

蝮亦蝮字也

蝮

呼口巨俱

蝮

巨暴切巨虛

蝮

大當切

蝮

居指切

蝮

子魚切蝮又且紫且

蝮

余二切蝮蝮

蝮

胡恢切人

蝮

並同

蝮

音文

蝮

音邊水

蝮

去政切政行蝮

蝮

鹿之類行也又音

蝮

徒得切食

蝮

並同

蝮

式亦切

蝮

同上

蝮

五畧呼各一切蝮

蝮

也痛也

蝮

宜荷切

蝮

並同

蝮

丁孔切

蝮

火牙切

蝮

直立切藏也和集也

蝮

蝮多也又赤粒切

蝮

丁計切蝮

蝮

並同

蝮

蝮

蝮

蝮

蝮

蝮

蝮

蝮

蝮

吉負切蝮

蝮

二同

蝮

音張

蝮

音哥

蝮

九毀切蝮以電日

蝮

身赤首說文蝮也

蝮

余手塗殺二切似後而鼻仰

蝮

音舞

蝮

音張

蝮

音哥

蝮

馬蝮切南方也

蝮

蝮也慢也傷也

蝮

思又弋久二切朝生暮死蟲

蝮

音麥

蝮

音麥

蝮

音麥

蝮

胡因切似蝮也

蝮

射人為蝮如狐也

蝮

布由也蝮亦名蠟

蝮

音舞

蝮

音張

蝮

音哥

蝮

武兩切木石之精

蝮

兒亦目美人髮

蝮

古含胡其二切

蝮

余六切蝮

蝮

力闔切

蝮

胡桂切

蝮

於蝮切蝮

蝮

蝮

蝮

力齒巨斜

蝮

居玄切蝮

蝮

音速

蝮

音速

蝮

以發切

蝮

蝮

蝮

於筠於二二

蝮

音如布加

蝮

子力切

蝮

以然切

蝮

與周切蝮

蝮

蝮

蝮

於蝮切寒稠

蝮

巨賁去筠

蝮

子亦切

蝮

亡宿切

蝮

於蝮切

蝮

蝮

蝮

似蝮而小

蝮

二切貝也

蝮

貝狹小

蝮

蝮

蝮

蝮

蝮

蝮

五二十五



蛭

蛭 丁子大方一  
切蛭蟻也  
蛭 力么切  
蛭 同上  
蛭 音育切  
蛭 子么切  
蛭 音規切  
蛭 音規切  
蛭 音規切

蛭 扶粉切  
蛭 伯勞所作  
蛭 胡八切似  
蛭 大各切  
蛭 大丁切  
蛭 音規切  
蛭 音規切  
蛭 音規切

蛭 所音切  
蛭 力之切  
蛭 胡六切  
蛭 女尼切  
蛭 維良切  
蛭 胡公切  
蛭 音規切  
蛭 音規切

蛭 胡媚切  
蛭 又烏瓜切  
蛭 竹百切  
蛭 二音切  
蛭 戶錫切  
蛭 音日  
蛭 音日  
蛭 音日

蛭 扶生切  
蛭 大如蛭有毒  
蛭 補故切  
蛭 於華切  
蛭 於胡切  
蛭 之切  
蛭 之切  
蛭 之切

蛭 子老切  
蛭 跳蟲  
蛭 布莫切  
蛭 子饒切  
蛭 先飲切  
蛭 步頂切  
蛭 步頂切  
蛭 步頂切

蛭 於為切  
蛭 音龍  
蛭 胡多切  
蛭 七音切  
蛭 步田切  
蛭 即刃切  
蛭 即刃切  
蛭 即刃切

蛭 二代切  
蛭 大珍切  
蛭 口珍切  
蛭 仁此切  
蛭 之力切  
蛭 之力切  
蛭 之力切

蛭 公蓋切  
蛭 二公羊  
蛭 徒合切  
蛭 白限切  
蛭 俾減切  
蛭 亦作  
蛭 古典切  
蛭 音龍

蛭 似兩式  
蛭 之戎切  
蛭 莫下切  
蛭 直六切  
蛭 許兩切  
蛭 許兩切  
蛭 許兩切

蛭 力由切  
蛭 又代切  
蛭 竹音切  
蛭 竹于切  
蛭 扶又切  
蛭 丁么切  
蛭 丁么切  
蛭 丁么切

蛭 莊頰切  
蛭 蟬七月生  
蛭 於于切  
蛭 疾鄰切  
蛭 加切  
蛭 彌綠切  
蛭 彌綠切  
蛭 彌綠切

蛭 古奚切  
蛭 切螢火  
蛭 思移切  
蛭 音辰  
蛭 許元切  
蛭 多郎切  
蛭 多郎切  
蛭 多郎切

蛭 乃郎思  
蛭 古卧古  
蛭 泰切  
蛭 子栗切  
蛭 此文切  
蛭 此文切  
蛭 此文切

蛭 思么切  
蛭 丘良切  
蛭 同上  
蛭 平問切  
蛭 之夜切  
蛭 之夜切  
蛭 之夜切

蛭 口襟切  
蛭 蟻似  
蛭 蚩亦力  
蛭 於招切  
蛭 於招切  
蛭 音伊  
蛭 音伊  
蛭 音伊

蛭 蛭蟻  
蛭 蛭蟻  
蛭 蛭蟻  
蛭 蛭蟻  
蛭 蛭蟻  
蛭 蛭蟻  
蛭 蛭蟻  
蛭 蛭蟻

蛭 蛭蟻  
蛭 蛭蟻  
蛭 蛭蟻  
蛭 蛭蟻  
蛭 蛭蟻  
蛭 蛭蟻  
蛭 蛭蟻  
蛭 蛭蟻







蝮 子結切又音截似蝮  
蝮 音訓  
婦 於尤切  
蝮 房中切  
蝮 子六切蝮尺一

蝮 步列切虫  
蝮 且主切  
蝮 息号切  
蝮 羽弓切  
蝮 除嫁切形如覆盆上常浮隨水

蝮 竹洽切班  
蝮 力夷切  
蝮 力負切  
蝮 强魚切  
蝮 以脂切蝮虫

蝮 音劫石動  
蝮 色江切  
蝮 以射切  
蝮 戶决切  
蝮 音造

蝮 九勿切又音的鼠也  
蝮 眉秘切  
蝮 音益  
蝮 立貴切  
蝮 且利切似蜘蛛

蝮 食燕切毒  
蝮 弥民切  
蝮 音異又音虫  
蝮 音麗  
蝮 力刃切螢火

蝮 音流切似  
蝮 居月切  
蝮 大西切  
蝮 莫格切  
蝮 五勿切似蟹

蝮 苦紅切蟬  
蝮 音尺缺  
蝮 又力切  
蝮 於力切  
蝮 音賊食

蝮 音蕭又音  
蝮 營隼切  
蝮 音色  
蝮 音禄似  
蝮 音曲  
蝮 素九切

蝮 苦禾切蟬  
蝮 當口切  
蝮 音驟  
蝮 大西切  
蝮 古牙切  
蝮 火耳切

蝮 昨仙切方言  
蝮 自含切俗蠶字  
蝮 記良切  
蝮 去王切  
蝮 魯當切  
蝮 音康蟬

蝮 呼典切  
蝮 百庚切  
蝮 似蛤  
蝮 音录  
蝮 音雷  
蝮 音叢

蝮 側尤切  
蝮 許云切  
蝮 而容切  
蝮 音枝  
蝮 古雷切  
蝮 胡求切

蝮 古杏切  
蝮 薄碑切  
蝮 音難  
蝮 音刑  
蝮 音務  
蝮 步加切

蝮 即李切  
蝮 烏合切  
蝮 音流  
蝮 音該  
蝮 力之切  
蝮 薄碑切

蝮 音巨又  
蝮 子蔗切  
蝮 息淺切  
蝮 音尹  
蝮 音官又  
蝮 它典切



虻 呼古切 虻也

蟻 許紀切 蟻子

蝮 戎求切 蝮

蝮 戎以切 蝮

蝮 莫下切 蝮

蝮 叔音切 蝮也

蝮 音養 蝮名

蝮 音弩 蝮名

蝮 先各切 蝮

蝮 音畧 蝮名

蝮 許偃切 寒 蝮即蝮

蝮 尺尚切 蝮

蝮 音同 蝮

蝮 音達 蝮名

蝮部四百二 凡四十二字

蝮 力方力底二切 蝮行列兒

蝮 在合口切 蝮

蝮 於亂切 蝮

蝮 莫庚切 蝮

蝮 音巴 蝮也

蝮 頰移切 蝮

蝮 子老切 蝮

蝮 古文 蝮

蝮 手列切 蝮似蠅而

蝮 小俗謂蒙蠅小蠅

蝮 巨牛切 多足 蝮

蝮 之悅切 蝮

蝮 乃子切 蝮

蝮 所乙切 淮南子曰陽

蝮 休既具蟻相平

蝮 大尹切 動也 蝮

蝮 戶膳切 蝮

蝮 巨於切 蝮

蝮 孚容切 蝮入

蝮 文 蝮

蝮 乃比乃代二 蝮

蝮 子充切 蝮

蝮 於力切 蝮

蝮 三吉切 蝮也

蝮 同 蝮

蝮 徒何切 狀如 蝮

蝮 於積切 蝮

蝮 女乙切 蝮

蝮 三三切 蝮

蝮 同 蝮

蝮 步幸切 蝮

蝮 胡監切 蝮

蝮 牛表切 蝮

蝮 丁護切 木中

蝮 古 蝮

蝮 也 蝮

蝮 蝮

蝮 蝮

蝮 蝮

蝮 蝮

蝮部四百三 凡七字

蝮 莫侯切 蝮

蝮 公戶切 事也 蝮

蝮 力刃切 蝮

蝮部四百四 凡三字

蝮 同上今市遮切 又代

蝮 耻支切 蝮

蝮部四百五 凡五字

蝮 居達切 文也 蝮

蝮 蝮

蝮 蝮

蝮 蝮











贛 古玩切穿也  
也作賈  
賢 于閉切  
贖 眉中切  
貼 天叶切以  
賄 先筆切分  
賤 鳥邁切

賂 力賑切貪也  
難也  
賺 徒階切錯  
也重賣也  
賊 昨則切  
賽 先再切  
頸 市肺切  
鴈 吾安切

貯 和巨切盛也積  
也收也藏也  
贄 脂利切執玉  
賄 火管切  
施 方廟切散匹帛  
寺三軍或禱字

大廣益會玉篇卷第二十五

大廣益會玉篇卷第二十六 凡十六部

羽部四百九 凡百一  
羽 于翹鳥毛羽又北方  
翕 於公切鳥頭下毛又  
飛兒又老稱翕也

翼 居岐切鳥之  
強羽猛也  
翹 同上  
翹 午刀切  
翹 似良切  
翹 巨俱切羽曲也又馬  
後足白又俱馬也

翹 扶畏切鳥  
似翼而赤  
翠 七邊切青羽  
雀出東方  
羽 胡公切  
翹 同上  
翹 子踐切羽生也采羽  
也青於也

翰 胡旦胡干二  
切飛也天雞  
翹 七耀切翹  
飛兒  
翹 許羣切  
翹 於計切鳥名鳳屬  
屏也也華蓋也障也

程 徒的切山雞  
又樂更戲者  
翹 乎溝切羽  
初生兒  
翹 他蓋切  
翹 尺之切  
翹 力仙切  
翹 呼榮切

翹 祗姚切澤也  
翹 翹遠羽兒  
翹 同上  
翹 匹仁切  
翹 許六切  
翹 許月切  
翹 許元切

翹 諸華切羽本  
也羽莖也  
翹 占青切翹  
也翹也  
翹 許良切  
翹 同上  
翹 同上  
翹 匹姚切  
飛兒







習部四百十一 凡三

習

似立切飛也串也  
又詩云習習谷風

習

午亂切習習  
也食悅也

孔部四百十二 凡二

孔

思進切疾也  
飛也

孔  
無依也憂思也

非部四百十三 凡六

非

方違切不是也  
下也隱也責也

非

方奚切陸牢也  
所以拘罪人

𠄎 眉彼切无  
也後廢也

𠄎

李歷字利  
二切別也

𠄎

口告巨篤二切  
靠理相違也

𠄎

在臚切  
惡也

不部四百十四 凡三

不

甫負府牛二切鳥飛上翔  
不下來也又弗也詞也

不

否

方久切可否又  
彼僞符彼一切

至部四百十五 凡一

至

之異切極也通也善  
也達也大也到也

至

古文

到

多義切  
至也

臺

徒來切四方  
高也關也

臺

鳥解切  
台也

臻

側冲切至也及  
也聚也聚也

臻

丑利切  
才道切

臻

才道切  
古人名

毳

而力而吉  
二切到也

毳

音

毳

毛部四百十六 凡七

毛

莫方切  
眉髮屬

毛

徒叶切  
毛布也

毛

同上

毫

胡力切  
長毛

毫

芳俱切  
乳毛也

毳

而勇而允一  
切衆也聚也

毳

同上

毳

他臘切  
毳毳席

毳

都能切  
毳毳

毳

力藥切  
毳毳

毳

芳俱切  
乳毛也

毳

胡旦切長毛  
也獸毫也

毳

之延切以  
移爲席

毳

万云切  
毳頭屬

毳

音豆  
毳也

毳

思蓮切  
毳毳屬

毳

之移切  
毳毳

毳

先珍切毛更  
生也數理也

毳

古牙切舉  
髮胡衣也

毳

所加切  
毳髮

毳

子姚切  
毳髮屬

毳

他卧切  
落毛也

毳

來了切  
長毛

毳

莫昆切以  
爲屬也數也

毳

思錄切縣  
毳屬也

毳

人鍾切  
毳屬

毳

胡割切  
毳屬

毳

他卧切  
落毛也

毳

妨非切  
毳屬

毳

大各切  
毳屬

毳

先各切  
毳屬

毳

力好力  
二切色

毳

先合切  
毛長兒

毳

女於切  
大多毛

毳

巨尤切  
毛求也

毳

兼珍切  
毳屬

毳

扶木切  
毳屬

毳

音絨  
細毛

毳

音披  
毛也

毳

思延  
切毛

毳

於景  
切毛



𦍋 力于切毛布也  
𦍌 巨俱切  
𦍍 能毛席也  
𦍎 同上  
𦍇 仙于切  
𦍈 同上  
𦍉 湯果

𦍊 大當切  
𦍋 仁志切以  
𦍌 子納切  
𦍍 博回切  
𦍎 蘇來切  
𦍇 他取切

𦍈 几例切  
𦍉 布莽切  
𦍊 交庚切  
𦍋 昌兩切  
𦍌 秋鳥毛  
𦍍 奴帶切  
𦍎 布蓋切

𦍇 交紅切  
𦍈 如羊切  
𦍉 士格切  
𦍊 蘇到切  
𦍋 傷遇切  
𦍌 居拜切

𦍍 音搜  
𦍎 音謂  
𦍇 音開  
𦍈 音海

𦍉 力才力  
𦍊 強毛  
𦍋 音毛音  
𦍌 七音切  
𦍍 多則切  
𦍎 播文

𦍇 音毛音  
𦍈 也  
𦍉 多則切  
𦍊 播文

𦍋 音毛音  
𦍌 也  
𦍍 多則切  
𦍎 播文

𦍇 音毛音  
𦍈 也  
𦍉 多則切  
𦍊 播文

𦍋 音毛音  
𦍌 也  
𦍍 多則切  
𦍎 播文

𦍇 音毛音  
𦍈 也  
𦍉 多則切  
𦍊 播文

𦍋 音毛音  
𦍌 也  
𦍍 多則切  
𦍎 播文

𦍇 音毛音  
𦍈 也  
𦍉 多則切  
𦍊 播文

𦍋 音毛音  
𦍌 也  
𦍍 多則切  
𦍎 播文

𦍇 音毛音  
𦍈 也  
𦍉 多則切  
𦍊 播文

𦍋 音毛音  
𦍌 也  
𦍍 多則切  
𦍎 播文



觥 爲彼切 觥不

觥 昌燭切 也據也

觥 昌燭切 也據也

觥 昌燭切 也據也

觥 古橫切 兒角

觥 爲酒爵

觥 欣奇切 又依

觥 在兀切 角

觥 方榮切

觥 胡瓦切

觥 式羊切 飲器也

觥 實曰觥 屬曰觥

觥 胡族切 也盛

觥 胡木切

觥 莊限切

觥 丈亦切

觥 古六切 環有

觥 古者曰觥

觥 五其牛力二切

觥 又按切

觥 音賸

觥 似秋切

觥 女卓切 調弓

觥 也摩弓也

觥 口角切 治角也

觥 巨淡切

觥 音直

觥 音訛

觥 方味扶末二

觥 射收繳具

觥 窺瑣古六二切

觥 仕咸切

觥 音亮

觥 音談

觥 準語切 雞

觥 解國曰雞

觥 丁札切 編

觥 多改切

觥 音把 角

觥 竹加切 觥 獸也

觥 也 觥 上長也

觥 國曰麥

觥 徒和切 牛無

觥 許訖切

觥 力芳切

觥 有勿切 角可以吹

觥 又卑

觥 溢切 屬沸 溢泉 國曰澤

觥 彼妹切 亦作

觥 音霸 又

觥 音霸 又

觥 音霸 又

觥 音霸 又

觥 音霸 又

觥 所巾切

觥 音浩 洽

觥 徒芳切 丁芒二切 國名

觥 又替也 角不正也

觥 許元先內二切

觥 揮角兒 又新各

觥 自元切 惟射

觥 古獲切

觥 音直

觥 音直

觥 居額切 麋鹿有枝

曰觥 無枝曰角

觥 似雞踞

觥 記劣切

觥 音羣

觥 音羣

觥 子移切 鬚鬚 大龜

又星各 又子也 切

觥 丁但丁爛一

觥 音鏡

觥 丑戾切

觥 音監

觥 許規切 形如錐 以

象骨爲之 以解結

觥 正沈治左一

觥 多改切

觥 音四

觥 初角

觥 子也 伏若角也

本未也 伏若角也

觥 阻立切 牛角多又

觥 角也

觥 角也

觥 角也

觥 角也

觥 角也

觥 阻立切 牛角多又

觥 角也

觥 角也

觥 角也

觥 角也

觥 角也

皮部四百二十一 四十一

皮 被奇切 剥得獸

皮 被奇切 剥得獸



𦉰 思亦切又士亦切𦉰𦉰也木皮甲錯也𦉰𦉰也

𦉱 布角切𦉱𦉱皮起也又步角切𦉱𦉱膠肉臍起也

𦉲 古但古直二切𦉲𦉲徒古直白面黑氣也

𦉳 無所無題二切𦉳𦉳皮悅也𦉳𦉳

𦉴 湖官切𦉴𦉴筋器也病也

𦉵 徒木切𦉵𦉵𦉵𦉵

𦉶 奴版切𦉶𦉶𦉶𦉶

𦉷部四百二十二

𦉷 而家切又人尹𦉷𦉷𦉷𦉷

𦉸 子徇切羽備韋袴

革部四百二十三

𦉹 普角步致二切𦉹𦉹

𦉺 莫安二阮二切𦉺𦉺

𦉻 亡斛切曲𦉻

𦉼 於合切𦉼𦉼

𦉽 丑井切又丑善切𦉽𦉽

𦉿 布各切車下𦉿𦉿

𦊀 七旬切𦊀𦊀

𦊁 扶音切𦊁𦊁

𦊂 𦊂𦊂

𦊃 𦊃𦊃

𦊄 𦊄𦊄

𦊅 𦊅𦊅

𦊆 𦊆𦊆

𦊇 𦊇𦊇

𦊈 𦊈𦊈

𦊉 𦊉𦊉

𦊊 𦊊𦊊

𦊋 𦊋𦊋

𦊌 𦊌𦊌

𦊍 𦊍𦊍

𦊎 𦊎𦊎

𦊏 𦊏𦊏



鞞 於合於劫二  
切鞞上具也  
鞞 補目切絡  
生眼也  
鞞 丁亥切  
鞞 鞞也  
鞞 呼突切  
鞞 急換  
鞞 知劣切  
鞞 車具  
鞞 於侯切  
鞞 於侯切

鞞 惡舟切馬  
鞞 鞞也  
鞞 他匿切  
鞞 鞞也  
鞞 古律切  
鞞 皮器  
鞞 大阿切  
鞞 馬鞞也  
鞞 古押切  
鞞 盤鞞履  
鞞 所加切  
鞞 履也

鞞 公如公西二切  
鞞 鞞也  
鞞 徒東切  
鞞 鞞也  
鞞 牛格切  
鞞 履頭  
鞞 口間切  
鞞 堅也  
鞞 乃米切  
鞞 纒垂兒  
鞞 徒外切  
鞞 捕具飾

鞞 理得切馬  
鞞 鞞也  
鞞 牛唐切絲  
鞞 履也鞞屬  
鞞 他西切  
鞞 鞞也  
鞞 公洽切  
鞞 鞞屬  
鞞 多達之列二切  
鞞 鞞也  
鞞 鞞也  
鞞 鞞也

鞞 胡然切大車  
鞞 鞞也  
鞞 所倚所解  
鞞 二切鞞屬  
鞞 同上  
鞞 同上  
鞞 同上  
鞞 居六切推也  
鞞 鞞也

鞞 於兩切頭鞞也  
鞞 鞞也  
鞞 革亮切鞞  
鞞 中鞞也  
鞞 同上  
鞞 同上  
鞞 徒刀切如鼓  
鞞 而小有柄  
鞞 鞞也

鞞 力鉤力五二  
鞞 鞞也  
鞞 巨今切  
鞞 鞞也  
鞞 居三切  
鞞 以鞞矢  
鞞 同上  
鞞 徒元切量鞞也  
鞞 鞞也又於刀切鞞  
鞞 鞞也

鞞 徒木切以鞞  
鞞 鞞也  
鞞 中鞞切佩刀  
鞞 鞞也  
鞞 似足切  
鞞 鞞也  
鞞 呼角切  
鞞 急束也  
鞞 子完切車衡三  
鞞 鞞也

鞞 於人切車中  
鞞 鞞也  
鞞 鞞也  
鞞 鞞也  
鞞 七流切  
鞞 居委切  
鞞 角不為  
鞞 知用切鞞也  
鞞 鞞也

鞞 持身五亮一切  
鞞 鞞也  
鞞 姑力切  
鞞 鞞也  
鞞 鞞也  
鞞 鞞也  
鞞 鞞也  
鞞 鞞也

鞞 所力切車箱  
鞞 鞞也  
鞞 於阮切  
鞞 履也  
鞞 居不切  
鞞 鞞也  
鞞 音青  
鞞 鞞也  
鞞 鞞也

鞞 爲通切煮裘  
鞞 鞞也  
鞞 他訂切  
鞞 鞞也  
鞞 同上  
鞞 鞞也  
鞞 鞞也  
鞞 鞞也

鞞 于狄切鞞也  
鞞 鞞也  
鞞 去鞞切  
鞞 鞞也  
鞞 其俱切  
鞞 鞞也  
鞞 須佳切  
鞞 鞞也  
鞞 鞞也

鞞 大么切鞞  
鞞 鞞也  
鞞 牛更切堅  
鞞 鞞也  
鞞 刀鞞切  
鞞 鞞也  
鞞 鞞也  
鞞 鞞也  
鞞 鞞也

鞞 居塵切固也以鞞有所束  
鞞 鞞也  
鞞 鞞也  
鞞 鞞也  
鞞 鞞也  
鞞 鞞也  
鞞 鞞也  
鞞 鞞也

鞞 在頂切力鞞詩曰鞞鞞力上  
鞞 鞞也  
鞞 鞞也  
鞞 鞞也  
鞞 鞞也  
鞞 鞞也  
鞞 鞞也  
鞞 鞞也  
鞞 鞞也







鞬 扶五扶武二切  
鞬 古侯切結也  
鞬 鞬也  
鞬 鞬也  
鞬 鞬也  
鞬 鞬也  
鞬 鞬也  
鞬 鞬也  
鞬 鞬也  
鞬 鞬也  
鞬 鞬也

鞬 九乃切中片  
鞬 尺涉切決也  
鞬 尺廉切  
鞬 鞬也  
鞬 鞬也  
鞬 鞬也  
鞬 鞬也  
鞬 鞬也  
鞬 鞬也  
鞬 鞬也

鞬 酥納切屬也  
鞬 它亮持亮  
鞬 鞬也  
鞬 鞬也  
鞬 鞬也  
鞬 鞬也  
鞬 鞬也  
鞬 鞬也  
鞬 鞬也  
鞬 鞬也  
鞬 鞬也

鞬 於昆切裏也  
鞬 胡加切屬也  
鞬 鞬也  
鞬 鞬也  
鞬 鞬也  
鞬 鞬也  
鞬 鞬也  
鞬 鞬也  
鞬 鞬也  
鞬 鞬也

鞬 吁分于問  
鞬 鞬也  
鞬 鞬也  
鞬 鞬也  
鞬 鞬也  
鞬 鞬也  
鞬 鞬也  
鞬 鞬也  
鞬 鞬也  
鞬 鞬也

鞬 如各切柔也  
鞬 鞬也  
鞬 鞬也  
鞬 鞬也  
鞬 鞬也  
鞬 鞬也  
鞬 鞬也  
鞬 鞬也  
鞬 鞬也  
鞬 鞬也

鞬 皮秘切又扶  
鞬 鞬也  
鞬 鞬也  
鞬 鞬也  
鞬 鞬也  
鞬 鞬也  
鞬 鞬也  
鞬 鞬也  
鞬 鞬也  
鞬 鞬也

鞬 於白切護  
鞬 鞬也  
鞬 鞬也  
鞬 鞬也  
鞬 鞬也  
鞬 鞬也  
鞬 鞬也  
鞬 鞬也  
鞬 鞬也  
鞬 鞬也

鞬 虛願切作  
鞬 鞬也  
鞬 鞬也  
鞬 鞬也  
鞬 鞬也  
鞬 鞬也  
鞬 鞬也  
鞬 鞬也  
鞬 鞬也  
鞬 鞬也

大廣益會玉篇卷第二十六



帛部四百二十四

凡六字

帛

步白切

錦

九飲切

緜

下刮切

靛

二七切

皀

他敢切青黑

緜

力足切

衣部四百二十五

二百九十四字

衣

於祈切上曰衣下曰裳衣者隱也又依也於氣切以衣被入也

裏

力耳切

裕

力各切慶裕也即小兒次衣又古洛切腰不縫也

褌

余招切畫難於王后之服又七朱切葉倫短度緜也又擔褌直裾也

褌

孚云切

褌

冊二切積鼻褌三尺布作形如半鼻掛如所著也

襲

似立切左衽袍也入也重衣也因也逮也掩其不備也

襲

籀文

袒

大宜切挽衣也肉袒也

衰

先和切雨衣也

裊

古旱切

裊

補移切接也益也又裊移切副將也亦姓

卒

作沒切衆也隸人給事也行鞭也又千忽切急也又子律切終也

卒

同上

複

方復切重衣也厚也衣有若也又復除小使說也

襪

所銜所人一切主表飾也小襪也襪襪也又襪繡毛羽兒

襪

同上



裔

余制切也。天也。裔一。夷之摠名也。邊地也。ス。

亮

古文。亮也。

襦

公外切。襦也。

禕

許筆切。畫畫。莊於王后之服也。畫也。

如

女居切。所以塞形漏也。株如。如也。如也。如也。

襪

徒煩切。襪也。

襪

同上。

褚

王昌切。褚也。市官也。辛也。褚也。

禔

步各切。禔衣也。禔也。禔也。禔也。

禔

公外切。禔也。

祗

丁方切。祗也。

禡

丁勞切。禡也。又文流切。禡也。禡也。

裁

在來切。裁也。裁也。裁也。

衾

古木切。衾也。衾也。衾也。

禮

女容切。禮也。禮也。禮也。

禡

丁了切。禡也。

衿

戶思合界一切衣。衿也。衿也。衿也。

褰

知彥切。丹穀衣。又王后衣。

禮

同上。又。

袂

尺余切。袂也。

袂

同上。

袂

大可切。袂也。又大何切。袂也。袂也。

褻

於臆切。褻也。褻也。褻也。

袋

徒戴切。袋也。袋也。袋也。

袂

似丈切。袂也。

褻

思列切。褻也。

禡

余石除。禡也。禡也。禡也。

褻

布各切。領也。褻也。褻也。

褻

力三切。褻也。

襦

人宋切。襦也。

襦

同上。

被

彼彼切。被也。被也。被也。

襦

於劬於檢二切。襦也。襦也。

袂

他久切。袂也。

袂

古洽切。袂也。

袂

同上。

袂

女秩切。袂也。袂也。

袂

方于切。袂也。袂也。袂也。

袂

市北切。袂也。

袂

數細切。袂也。

袂

女加切。袂也。

袂

除貞切。袂也。袂也。

袂

而活切。袂也。袂也。袂也。

袂

時余切。袂也。

袂

於貴切。袂也。

袂

下役切。袂也。

袂

下結切。袂也。袂也。

袂

居潘切。袂也。袂也。袂也。

袂

步回切。袂也。

袂

治故切。袂也。

袂

竹几切。袂也。

袂

力井切。袂也。袂也。

袂

負兒衣也。袂也。袂也。

袂

衣兒又姓。袂也。

袂

布占切。袂也。

袂

袂也。

袂

婦人初嫁所著上衣。袂也。

袂

力侯切。袂也。袂也。袂也。

袂

字元切。袂也。

袂

袂也。

袂

袂也。

袂

巨孫巨。袂也。袂也。

袂

碑橋切。袂也。袂也。袂也。

袂

也。袂也。袂也。

袂

同上。

袂

古文。

袂

之忍之。袂也。袂也。

袂

莫候莫侯。一切南比。袂也。

袂

袂也。

袂

袂也。

袂

力支切。袂也。

袂

几力切。袂也。袂也。

袂

徒煩切。衣有表裏而無。袂也。

袂

袂也。袂也。袂也。

袂

音。袂也。

袂

丘林切。袂也。

袂

居吟切。袂也。袂也。

袂

古。袂也。袂也。袂也。

袂

且立切。袂也。

袂

衣。袂也。

袂

同上。

袂

他身切。袂也。袂也。

袂

也。袂也。袂也。袂也。

袂

袂也。

袂

衣。袂也。

袂

同上。

袂

也。袂也。袂也。







裂 力祭切殘也  
種 除恭切種也  
從 子蒙切  
衲 匹未切  
衲 子賀切  
積 子亦切

褫 直尔刺尔二句  
也國也微也  
袖 且勇切袖也  
袖 戸孤切  
衲 差賣切  
衲 弋勢切  
衲 之若切

褻 先的切袒也  
袒衣見体也  
襦 公限切量  
衣君帶襦  
襦 丁敢切  
襦 級緣也  
襦 音蘭  
襦 音遲又  
袷 祗于切

袷 公曰吉頤二  
切執衽也  
袷 且席切袷  
膝裙衽也  
袷 音鐘  
袷 同上文音  
袷 子線  
袷 音紅

襦 七刀才刀二  
切幘也衽也  
哀 於可切哀弱  
兒 音弱  
襦 烏消切  
襦 音旬  
襦 古登切  
襦 又音直  
袷 方非切

裹 古火切苞也  
又古卧切  
裹 奴可切裹  
裹衣好兒  
襦 音橫襦  
襦 都益切  
襦 千到切  
襦 衣也  
襦 莫紅切

襦 女介切布襦  
牛祭切復襦  
衽 公但切屨展  
衣 音紆  
襦 徒煩切重  
襦 音襦  
襦 音襦  
襦 音襦  
襦 音襦

襦 且括切衣領也  
冠也衣襟縫也  
視 牛迷五細  
二切衣襦  
衰 於雙切衰  
也衣也  
袷 音移切袷  
袷 衣也  
襦 方未切  
襦 音故

襦 市容口容各二  
切襦襦襦襦  
裕 以恭切  
襦 之微也  
袴 口護切袴  
襦 落蓋  
襦 金剛

裳 市羊切障也  
所以自障蔽也  
襦 二報切小兒  
頭衣 音日  
製 之世切作  
也裁也  
襦 音襦  
襦 初觀切  
襦 近身衣  
襦 衣也

襦 扶元切襦襦  
襦也襦也  
襦 九遠於元  
二切襦襦  
襦 古鳥切襦  
襦 校襦  
襦 仕春切  
襦 衣也

襦 於侯於部二切  
頭衣也次衣也  
襦 如廉切襦也  
婦人上服  
襦 居純切襦  
也襦也  
襦 音襦  
襦 方結切襦  
也襦也  
襦 音襦

襦 何葛切襦也  
馬被祖衣也  
襦 式然切車  
襦 也國也  
襦 當口切  
襦 所拜切  
襦 音襦  
襦 音襦

襦 胡桐於營三切  
衣間孔又及衣  
襦 多即切襦襦  
也又襦也  
襦 口華切襦  
襦 音襦  
襦 音襦  
襦 音襦

襦 烏公切襦衣  
又襦衣也  
襦 為春切襦  
也襦也  
襦 之移切  
襦 音襦  
襦 音襦  
襦 音襦

袷 古牙切袷  
沙胡衣  
袷 所加切  
袷 音襦  
袷 音襦  
袷 音襦  
袷 音襦

袷 古牙切袷  
沙胡衣  
袷 所加切  
袷 音襦  
袷 音襦  
袷 音襦  
袷 音襦







舟 之由切市偏  
也 國 周 沛 谷  
公合切市也  
也 俗 合 勺  
勺 亡粉切  
覆也 菊  
菊 居六切兩冬也  
中也物在手也  
白

匱 七倫切伏退  
也 國 峻 陵 智  
都洽切智  
智 古文 豕  
豕 知隴切太也  
也立也陵也山頂也  
大社也

匱 烏合切鬲絲婦  
人頭花髻飾

包部四百四十三 凡二 字  
包 布交切累也婦人懷也  
起於人子所生也 胞

匏 步者切瓠也取其  
團圓可包藏物也

大廣益會玉篇卷第二十八

大廣益會玉篇卷第二十九 凡五十二部

長部四百四十四 凡十 七字  
長 直良切求也久也常也  
知兩切生也又除也切也  
夫 夫 極古

肆 思利切陳也緩也次也放也  
列也遂也恣也踞也量也  
肆 午刀切 於倒於到一切  
肆 長大也 肆 長也 肆 也

駮 二支切長久  
也 駮 彌 除 駮  
力小切駮  
駮 音小切 駮  
駮 巨支切長最用  
名 駮 長於身

駮 大結切蛋也  
地毒長也 駮  
於咬切駮  
駮 長不勁 駮  
乃鳥切 駮  
子邪切 駮  
憂歎也 駮  
古文

匕部四百四十五 凡五 字  
匕 空鳥切變  
也 匕 化 眞  
之仁切不虛假  
也 又 何人 變 形  
眞 古文

化 魚其切亦  
也 亦 變 化 化  
許罵切易也教化  
也 亦 變 化 化

匕部四百四十六 凡十 字  
匕 必以切匙  
也 匕 匙 也  
卓 什角切也卓  
卓 高兒 卓  
卓 古文



昆 故限切止也 也根也 昆 石道力 柳次也 魚兩切 望也 飲有所 疾人也 爲也 侍也 向也

岐 丘碑丘切二切 也 岐 七支切 也 岐 同上 岐 奴道切 頭也 龍也

比部四百四十七 凡三 比 必以切 類也 校也 並也 又毗至切 近也 親也 吉也 阿黨也 備也 代也 又步之 毗吉必至三切

苙 苙 彼莫切 勞也 慎也 也 苙 又泉流息 之支

从部四百四十八 凡五 从 疾龍切 相聽也 从 疾龍切 相聽也 从 疾龍切 相聽也

弁 弁 同上 弁 疾龍切 從 也 行也 輕也

泉部四百四十九 凡四 泉 牛林切 又丘 林切 泉 巨莫切 與也 泉 古文 泉字

衆 衆 之仲切 衆 衆 衆

共部四百五十 凡四 共 巨用切 同也 共 皆也 衆也 共 古文

異部四百五十一 凡三 異 餘全切 殊也 分也 異 怪也 奇也 尤也 異 戴 多代切 奉也 在首也 事也 異 戴 多代切 奉也 在首也 事也

史部四百五十二 凡三 史 所凡切 掌書之官 周宣王太史 稱作大史 史 事 仕則切 奉也 戰事也 營也 史 吏 同上

支部四百五十三 凡七 支 章移切 持也 奉也 支 戴 充也 離支自異 支 帝 古文 支 秉 古文

敫 巨枝切 橫首 敫 丘知切 敫 九余居宜二切 持去也 敫 不止之聲 丘音切 敫 奴麻切 支垂

受部四百五十四 凡十 受 平表切 物落上下 相付也 受 爭 辨相進二切 也 爭 古文 受 古文

爰 于元切 爲也 於也 日也 爰 爰 行也 治也 爰 受 時酉切 容納也 承也 盛也 相付也 得也 爰 古文

龍 居龍切 奉也 龍 給也 龍 供 龍 居勇切 周 龍 也 龍 龍



字 力括切五指也  
也持取也摩也

憲 於謹於斷一切所  
依據也

窗 力換切理也  
亂兵寇  
筆 古文

帚部四百五十五 凡六  
字

帚 汝涉切手  
之捷持也

肅 思六切敬  
也穢也  
肅 古文

肄 余全切習也勞  
也而復漸生也

肄 穉文

聿部四百五十六 凡三  
字

聿 以出切遂也述也自也詳也循也所以書也  
楚謂之聿吳謂不律其謂之弗秦謂之律

筆 碑密切  
不律也

書 說文  
書 說文

書部四百五十七 凡七  
字

書 式余切世謂蒼頡作書即  
蒼帝史也又蒼也文也  
書 說文

畫 胡卦切繪也  
切分也說也築也界也止也

畫 說文  
畫 知又切  
畫 穉文

隶部四百五十八 凡四  
字

隶 徒職切奎  
切及畫  
隶 徒改切及  
隶 力計切  
隶 同上

取部四百五十九 凡五  
字

取 口開戶千口  
耕三切聖也  
緊 居忍切繼絲意  
也糾也又俗

堅 古田切  
也鐵也

豎 殊圭切  
也

巾部四百六十 凡三字

巾 大合切  
也  
師 所軌切師也教以道  
也  
麥 古文

出部四百六十一 凡十  
二字

出 尺休切去也見也佳  
也遠也又尺李切  
糶 他弟切  
出穀米  
壘 丘愧切  
壘各

黼 五結切不班  
兒也

黼 五音切黼  
也亦振也  
蠟 眉切  
之汚切  
數 之汚切  
也  
焉 仕角切  
遠也

費 麥卦切此物也  
也

屈 午刀切遊  
也

之部四百六十二 凡三  
字

之 止貽切是也姪也  
往也發聲也出也  
出 古文

生 古文卦字說文云草木  
生也







假押乎甲  
音西中構  
器又音由  
苦角切  
聲

園  
五九切  
也  
音莫  
候閣切  
會也  
女治切  
行動

園  
陸革切  
園  
鳥合切  
音莫  
見文  
音繫

園  
魚欲切  
古文  
園  
國字  
園  
國字  
園  
國字  
園  
國字  
園  
國字

負部四百六十九  
凡二  
負  
胡拳切  
物數二三  
官數又平軍切

齊部四百七十  
凡四  
齊  
在弓切  
齊  
古支  
齊  
日題切  
等也  
齊  
音月

干部四百七十一  
凡三  
干  
各母切  
犯也  
求  
也觸也  
干戈也  
干  
如甚切  
言稍甚  
干  
官數切  
不

拜部四百七十二  
凡一  
拜  
五堅切  
平  
也又音肩

片部四百七十三  
三千  
片  
普見切  
半也  
片  
普見切  
判也  
片  
徒未切  
書版也

版  
布眼切  
戶  
籍地也  
版  
布然切  
版  
普朗切  
版  
扶佳切  
版  
扶求切

牒  
徒頰切  
譜  
也札也  
牒  
力見切  
木  
解理也  
牒  
魚切  
切  
牒  
趾格切  
牒  
於檢切  
牒  
步祕切

牒  
先叶切  
牒  
小契  
牒  
普半切  
牒  
胡戈切  
牒  
普朗切  
牒  
除姚切  
牒  
直邊切

牒  
且回切  
牒  
廣  
徒回切  
牒  
余之  
牒  
步音  
牒  
音莊  
牒  
音聲

牒  
楚江切  
牒  
廣  
牒  
除受切  
牒  
扶余  
牒  
力可切  
牒  
音皮  
牒  
仕穢切

牒  
好田切  
牒  
是朱切  
牒  
力朱切  
牒  
徒叶  
牒  
仕革  
牒  
音皮  
牒  
仕穢切

牒部四百七十四  
凡一  
牒  
仕良切  
身所安也  
牒  
易曰  
幾在牒下  
牒



母部四百七十五

凡三

母

武真切莫也

毒

於改切人無二時字泰

毒

戶圭切姓也

克部四百七十六

凡四

克

口勒切能也獲也勝也

泉

並古

ノ部四百七十七

凡五

ノ

普折切右疾也

ノ

甫勿切左疾也

ノ

魚廢切並古

弗

甫勿切橋也

亞

古支

ノ部四百七十八

凡一

ノ

余制切控身兒

弋部四百七十九

凡四

弋

夷力切極也所以挂物也

狀

子即切擊船大也又狀河郡亦作非

𠂔

徒據切船

𠂔

各何切𠂔𠂔即推刺也

人部四百八十

凡三

人

以多切也

也

余尔余者一也餘所以窮上成之也

七

說文義也

丨部四百八十一

凡二

丨

居月切鉤逆者謂之

丨

有衛切鉤識也又居月切

勹部四百八十二

凡九

勹

古侯切曲也不直也又九遇切止也言語章句也又古侯切

勹

說文

拘

矩侯切執也止也檢也

𠂔

丁候切裂也

𠂔

古侯切

𠂔

古迷切

𠂔

古侯切曲也所以鉤懸物也引也

勹

巨俱切脯也亦作胸

𠂔

時召切

斗部四百八十三

凡四

斗

居周切相糾絲也又瓜斗起

𠂔

說文

糾

居稠切鞵之概絲也

糾

居黝切正也率也督也絞也戾也糾急也二合繩也收也統也絲也

亼部四百八十四

凡四

亼

於近切

直

除方切

直

今直

初六切

亼部四百八十五

凡六

亼

武方切死也去也逃也無也作亼同

望

放切遠視也觀



無 武于切不有也 无 同上

无 也 无 也 无 也

匸部四百八十六 凡九

匸 下體切 匸 有所挾藏也

匸 去聲切 匸 侯切

匿 友直切 匿 也

匿 力侯切 匿 也

匹 昔許切 匹 也

匱 他方切 匱 也

匱 於計切 匱 也

先部四百八十七 凡二

先 万林切 先 也

兢 子心切 兢 也

无部四百八十八 凡五

无 居殺切 无 也

无 古文 无 也

瘰 力尚力章切 瘰 也

瘰 戶果切 瘰 也

既 同上 既 也

兒部四百八十九 凡六

兒 茅教切 兒 也

兒 牛遠切 兒 也

兗 皮彦切 兗 也

弁 同上 弁 也

兗 當侯切 兗 也

兗部四百九十 凡二

兗 八公切 兗 也

兗 當侯切 兗 也

先部四百九十一 凡三

先 思賢切 先 也

先 丑鄭切 先 也

兗部四百九十二 凡二

兗 此木切 兗 也

兗 杜回切 兗 也

人部四百九十三 凡四

人 相公切 人 也

人 力神切 人 也

羨 以九切 羨 也

單部四百九十四 凡二

單 時蘭切 單 也

單 丑理丑忍二切 單 也

录部四百九十五 凡一

录 力木切 录 也

录 刻木也 录 也



大廣益會玉篇卷第二十九

大廣益會玉篇卷第二十九 凡四十七部

四部四百九十六

凡三

四

思利切數也

卯

古文

三 籀文

𠄎部四百九十七

凡三

𠄎

知劣切

𠄎

同上其人

𠄎

側律切

亞部四百九十八

凡六

亞

於訝切次也

𠄎

烏合切又烏

交切

晉

鳥訝切

凸

徒結切

凸

他骨切

完

結文

五部四百九十九

凡二

五

吳古切數也

𠄎

古文

六部五百

凡一字

六

力竹切數也

七部五百一

凡一字

七

親吉切



八部五百二 凡十四字

公 古紅切方平也 正也通也居也

詹 之蓋切至也 詹詹多言兒

曾 子登切則也 才登切經也

采部五百三 凡七字

番 扶元切獸足國國蹕又音丹切 番國縣名又步丹切番和縣名

半部五百四 凡二字

九部五百五 凡二字

八 傳拔切 數也 分 甫境切 問切限也意深也又劉永分也

介 居莖切甲也大也 也助也說文畫也

必 禪吉切極也果也 然也數也專也

余 弋諸切身也我 也語之寄也

采 蒲竟切辨別 也象獸指爪

窈 古悉切 思栗切大也詳 也審也知也

半 布且切 物中分

九 居有切 數也

九部五百六 凡四字

九 胡官切又如 之切左屬

十部五百七 凡八字

十 子入充入切時 也入爲形

卅部五百八 凡三字

古部五百九 凡一字

寸部五百十 凡十字

射 市拓切矢也 窮遠也又引古羊切

九 胡官切圖也 假而轉也

旭 於謀切熱鳥食已 其毛如九也

十 是執切天九 地十數之具

卅 先闔切 三十也

古 公古切古之言義 文王古孔之後言始也

寸 寸鍾切 十分也

射 之船切六寸薄也 又紡專

專 武官切 似林切

尋 似林切 重也用也

尋 似林切 重也用也



導徒到切通也 導引也教也 導似更切司也 導嗣也官也  
導須全切 導修也 將子羊切行也欲也或或也 將也大也助也 將養也扶持爲將又子匠切帥 將又七羊切

丈部五百十一 凡三 字 丈除兩切尺也丈夫也 丈長也扶也長扶也 受丁報切 受姓也 𠂔他礼切 𠂔橫首杖

𠂔部五百十二 凡三 字 𠂔彼利切二百 𠂔也又音逼 𠂔古亦切盛也 𠂔驚視息也

甲部五百十三 凡五 字 甲古狎切大甲也本 甲歲在甲曰闕逢 𠂔豆戴切𠂔𠂔 𠂔也𠂔𠂔𠂔

𠂔莫代切 𠂔增增 𠂔下甲切 𠂔相著也 𠂔如甘切 𠂔甲邊

乙部五百十四 凡六 字 乙荷室切甲乙也本 乙歲在乙曰攝提 𠂔于留切過也怪異 𠂔也責也多也怨也

亂力貫切理也 亂書以切 亂合始 𠂔古京切 𠂔巨馬柯丹二切 𠂔增也燥也 𠂔弄ソラ

丙部五百十五 凡一 字 丙兵血切辰名大歲在 丙丙日柔兆又光明也

丁部五百十六 凡二 字 丁多庭切強也壯也 丁太歲在丁曰𠂔 𠂔強圍又竹耕切丁了伐木吉也 𠂔也 𠂔也

戊部五百十七 凡三 字 戊二履切茂也 戊太歲在戊曰著雍 成市征切平 成也 成也

巳部五百十八 凡四 字 巳居喜切身也 巳太歲在巳曰審維 𠂔古文

𠂔奇已切長蛇 𠂔居隱切語也敬 𠂔身有所承也

巴部五百十九 凡二 字 巴布加切邑名又巴蛇吞象三年 巴而後吐其骨服之無心腹病 𠂔市招切 𠂔擊也

庚部五百二十 凡一 字 庚假衡切庚猶更也 庚太歲在庚曰上章

辛部五百二十一 凡八 字 辛思人切難也 辛太歲在辛曰重光 𠂔澤亦切死刑也罪 𠂔也說文私列切











午部五百二十六

凡三字

午

吳古切梧也  
分布也交也

午

五故也  
觸也

午

未部五百二十七

凡一字

未

二貴切未味也六月建也  
未猶不也未有不即有也

申部五百二十八

凡九字

申

式神切身也伸也  
動也申申容舒也

申

籀文

申

古文

申

弋執力切申也  
牽也引也

申

欲朱切  
史俄頃也

申

弋振切小鼓在大鼓  
上擊之以引樂也

申

丑亮切連也  
通也

申

救龍切  
申直也

申

音荀  
申也

酉部五百二十九

凡九字

酉

弋帝切包也  
酉也就也

酉

古文

酉

如才心二切  
熟麴也幽也

酉

即狄切  
也澆酒也

酉

咨有切杜康所作  
禮云祭宗廟酒曰清酌

酉

莫公切  
細屑也

酉

芳萬切酒熟  
也釀宿也

酉

公懸切以  
孔下酒也

酉

所宜所綺二切下  
酒也醇也

酉

反限切酒濁微  
清也

醑 大乎切麥酒

醑 力刀切汁

醑

胡古切一宿酒又古

醑

竹尚切

醴 力弟切甜酒

醴 力曹切淡

醴

汝帳切

醴

余振切

醇 時均切粹也

醇 除又切醇

醇

如庚切

醇

子羅切

醕 古禪余醕二

醕 徒戴切醕

醕

女容切

醕

先九切

醖 口楷切酒味

醖 之若切醖

醖

普未切

醖

子刀切

醗 於赤火含二

醗 子自切醗

醗

子匠切

醗

同上

醞 徒紺切酒味

醞 於據切醞

醞

詞改切

醞

大侯切

醚 普對切匹也

醚 許里切醚

醚

蒲荏切

醚

力威切







醴

於煖切能止飲不飽者止

醴

音制也

醴

古孝切酒醴

醴

酒也

醴

復也

醴

音也

醴

醴

於炎於緇二切

醴

維位切肉酒

醴

滿接切酒氣

醴

口蓋切酒器

醴

四下切醋生白

醴

音也

醴

馨

音耐也

醴

五鼎切醒也

醴

音發醒也

醴

音謀醴名

醴

又權切醴也

醴

醴

醴

酉

酉部五百四十一

凡四

酉

疾流切也酒官也熟也醴酒也

尊

子昆切敬也重也亦酒器

尊

同上

樽

同上

戌部五百四十一

凡一

戌

思律切誠也

亥部五百四十一

凡二

亥

向改切亥也依也

亥

說文亥寺豕同意

新加偏傍正俗不同例

一

知柱切

一

音

漢

音

市

音

七

音

化

從

匕

音

一

音

私

夕

於條切

類隔更音和切

它

耻何切

碯

方顯切

陔

符遍切

大廣益會玉篇卷第三十 終







