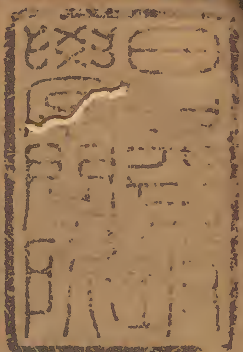


下平聲



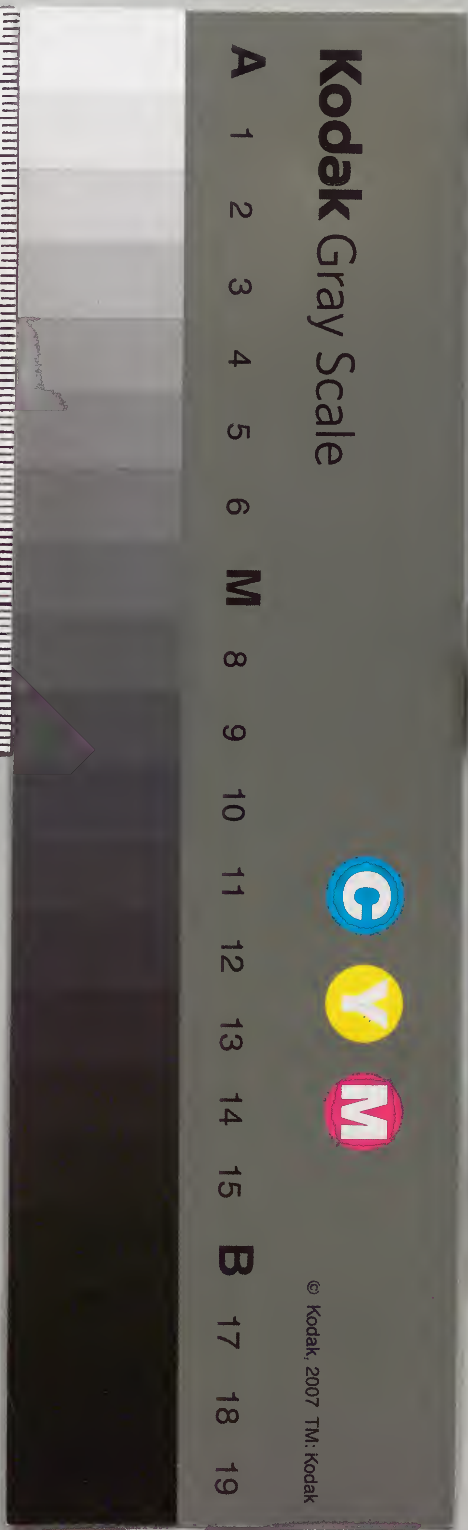
漢書門			
三	三	三	三
一	一	一	一
六	六	六	六
四	四	四	四
八	八	八	八
冊	架	函	號

內閣文庫			
三	三	三	漢
一	一	一	書
六	六	六	
四	四	四	
八	八	八	
冊	架	函	號

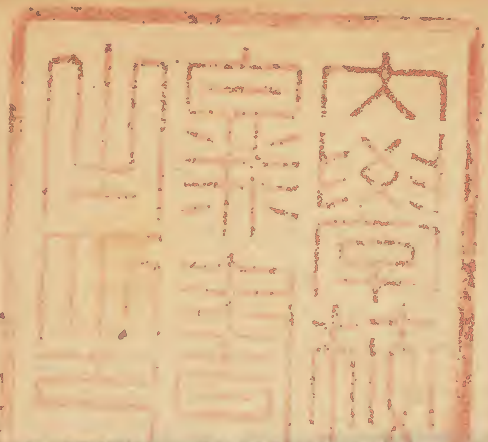
內閣文庫			
番號	漢	3136	
冊數	48 ( 19 )		
函號	278	247	

二十六

十九







經籍纂詁卷第二十六目

十一尤淺草文庫

下平聲

尤通作郵

郵

優

憂

集韻通作憂

流

旒

旒

留

榴

駟

劉

由

油

游

猷

悠

攸

牛

修

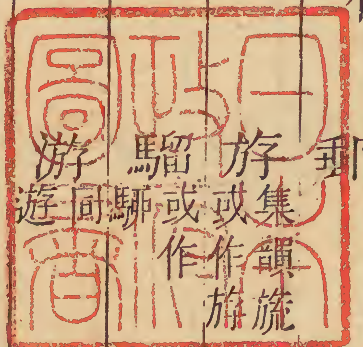
脩

羞

秋

楸

周



經籍纂詁

卷二十六

上尤

目

一



謀	裘	休	鳩	瘳	籌	讎	州
牟	毬	囚	揆 <small>同搜</small>	湫	稠	柔	洲
眸 <small>集韻或 作牟</small>	仇 <small>集韻或 作執</small>	輶	騶	逾	邱	儔	舟
侔	浮	求	愁	收	抽	疇	酬 <small>同</small>

矛

經籍纂詁卷第二十六目

經籍纂詁

卷二十六

十九

目

二





逢以離謗兮注恐重患而離注抽思覽民以  
自鎮注逢尤彼詠譖兮虛獲注又文選東京賦祇  
以昭其愆薛注○郵過也書中候義明禮闕郵注  
又詩賓之初筵不知其郵箋又禮記王制郵罰麗於  
事注又爾雅釋言又國語晉語言無郵注不為郵矣  
注效郵非義也注楚語夫貨馬郵則闕於民注又漢  
書賈誼傳集注外戚傳下集注又列子楊朱矜情之  
郵釋文○何者無過也孟子梁惠王下畜君何  
注○非也文選盧子諒贈劉琨詩注引韓詩章句  
又論語憲問不人鄭注○責也論語憲問皇疏  
○責過也左氏襄十五年傳○其室注○甚也  
素問六節藏象論徇蒙招注○者甚也史記屈  
原賈生傳索隱○異也左氏昭廿八年傳夫有  
物注又廣雅釋言又漢書司馬相如傳下集注○  
怪也小爾雅廣言○殊絕也管子侈靡然有知強  
弱之所注○郵怨也荀子議兵罪人不郵其上注

○謂怨咎也史記屈原賈生傳般紛紛其離此  
兮索隱○怨人也爾雅釋言舍人注○與郵同  
古字通文選盧子諒贈劉琨詩眷同良注○郵字  
與同呂覽樂成投之無郵注○詩載馳釋文一本  
亦作訖○書呂刑報以庶說文言部作報  
以庶說○書呂刑蚩○周禮肆師注作虺  
郵上速於置而傳命音義引丁音○謂亭舍  
也太元侯凶人之注○禮記郊特牲表啜釋文  
本亦作尤字或作卸○左氏哀二年傳一良文選  
盧諶贈劉琨  
詩作尤良  
優也國語魯語獨恭不注而布施裕也注○裕  
饒也國語周語布施裕注又淮南傲真而萬物大  
注又文選西京賦邪贏而足恃薛注○多也  
經籍纂詁 卷二十六 十一九 郵優 二



小爾雅廣詁○一寬也詩瞻卬維其一矣箋又家語入官一而柔之注○一柔也淮南原道其德一天地而和陰陽注○一和也詩長發敷政一傳又爾雅釋言又家語正論布政一注又後漢陳寵傳注○一猶寬閑也論語憲問為趙魏老則一皇疏○一猶寬泰也荀子正論聖王之生民也皆使當厚一猶不知足而不得以有餘過度注○一謂透隨不斷管子小匡人君惟一與不敏為不可注○一謂一游也文選典引雖云一慎蔡注○一游謂一柔也後漢朱浮傳注○一游猶委從也淮南本經與一世而一游注○一簡寬舒之貌淮南時則一簡簡注○一併也左氏襄廿八年傳陳氏鮑氏之圍人為一注又穀梁定十年傳齊人使一施注又國語晉語公之一曰施注○一謂併一也國語越語信讒喜一注○一倡也禮記中庸一也大哉釋文○一笑倡併也國語齊語一笑在前注○一調戲也左氏襄六年傳長相

一注○詩信南山既一既渥說文水部作既漫既渥○詩長發敷政一說文欠部作布政憂憂○度尚碑持重漫於營平一作漫

集韻通作優○一思也爾雅釋詁又素問五運行大論其志為一注○一慮也素問五運行大論注○一懼也呂覽知分余何一於龍焉注○一患也論語子罕仁者不皇疏○一病也孟子公孫丑下有采薪之注○一阨也呂覽開春君子在一注○一憂病貌也楚辭抽思傷余心之憂憂注○一者閉塞而不泄也鬼谷子權○坎為一易泰勿恤其孚虞注夫有戎勿恤虞注豐勿一虞注巽頻異虞注○坎為加一易說卦傳○一或為疾禮記曲禮下某有負薪之一注

水行也文選長笛賦注引字林○一行也書古太誓一之為鵬馬注又廣雅釋詁又荀子議兵刑

卷二十六 十一九 憂流



罰省而威注又呂覽審分譽注乎無止注又淮南  
 原道凝結而不注又廣雅釋言注○禮記郊特牲而注  
 示之禽注○太元元注○廣雅釋言注○禮記郊特牲而注  
 ○志順也注○太元元注○廣雅釋言注○禮記郊特牲而注  
 語注○志順也注○太元元注○廣雅釋言注○禮記郊特牲而注  
 月七月注○火傳注○末也注○廣雅釋言注○禮記郊特牲而注  
 釋也注○淮南原道注○金火相守而注○策秦策注○魏氏注○  
 釋詁注○爾雅釋詁注○求也注○爾雅釋言注○  
 詩關注○爾雅釋詁注○求也注○爾雅釋言注○  
 注又禮記王制注○不從者注○君放也注○書舜典注○宥五刑注○  
 於注○禮記王制注○不從者注○君放也注○書舜典注○宥五刑注○  
 書昭帝紀注○集注注○後漢注○蔡邕傳注○莊子注○盜跖注○  
 母弟注○呂覽離謂注○范蠡注○晉語注○有直質注○無心注○王注注○  
 注又呂覽離謂注○范蠡注○晉語注○有直質注○無心注○王注注○  
 記射義注○夫君注○臣習注○禮樂注○而以注○亡者注○管子注○  
 禹貢注○二百里注○傳又注○漢書注○禮樂注○志集注○又管子移也○  
 禹貢注○二百里注○傳又注○漢書注○禮樂注○志集注○又管子移也○

則民不注○矣注注○禮記注○中庸故君子注○和而注○不注注○  
 張不注○禮記注○中庸故君子注○和而注○不注注○  
 變也注○書古注○太誓注○鄭注注○中庸故君子注○和而注○不注注○  
 ○猶過也注○文選注○西都注○賦注注○引春注○秋漢注○含孳注○宋注注○  
 待也注○後漢注○馬援注○傳注注○觀周注○夫說注○者於注○辨注注○  
 觀說注○之注注○者無注○根源注○之謂注○荀子注○致仕注○凡言注○  
 說注○事注注○者無注○根源注○之謂注○荀子注○致仕注○凡言注○  
 孟子注○梁惠注○王下注○者不注○復返注○荀子注○非十注○二子注○  
 少注○無法注○而注注○酒然注○雖辨注○小人注○也注注○猶失注○禮也注○  
 記鄉飲酒義注○知其能注○和樂注○而不注○也注注○謂蕩注○散管子注○  
 不敬也注○禮記注○樂記注○樂勝注○則注注○邪移注○也注注○謂蕩注○散管子注○  
 合君失音則風律必注○注○邪移注○也注注○謂蕩注○散管子注○  
 賤有等則令行而不注○注○邪移注○也注注○謂蕩注○散管子注○  
 聲樂不注○汗注注○猶淫注○放也注○禮記注○樂記注○使其聲注○  
 樂而不注○注○謂離注○以就注○食也注○後漢注○來歛注○  
 經義纂言注○卷二十六注○十一尤注○流○  
 經義纂言注○卷二十六注○十一尤注○流○



○俗失俗也禮記射義不從俗注○言謂  
 轉之言不定者也荀子禮論是禮之中也注○中言如  
 水之清濁相混也同上○九謂儒家道家陰陽家  
 法家名家墨家縱橫家雜家農家後漢張衡傳注○  
 亡謂遁去也後漢張衡傳注○連猶瀾漫失其職業  
 也淮南本經愚夫蠢婦皆有連之心注○覽謂  
 周徧覽也後漢馬融傳注○眺睛盼也淮南脩  
 務目眺注○眺轉眼貌也文選西京賦昭藐  
 眺薛注○離涕垂貌文選長門賦涕離而從橫注○  
 飛矢曰矢後漢竇武傳注○儀禮士虞禮匱水錯于槃  
 南注○吐水口也儀禮士虞禮匱水錯于槃  
 中南注○齊顏色均眾寡謂之文選七命注引  
 韓詩章句○歛長歛也孟子盡心上放飯一歛注

○蘇五采毛雜之以為馬飾而垂之文選東京賦  
 飛蘇之騷殺薛注○蘇謂翦繪綵垂於彫文之  
 樓也文選吳都賦構蘇劉注○離光彩貌也後  
 漢蔡邕傳注○漫采色相參和也淮南本經漫  
 陸離注○星轉行如也水也釋名釋天○千里  
 之外曰采曰星禮記王制○沙沙自而行故曰  
 沙呂覽本味沙之西注○沙千里注○黃土精  
 恐吾行此沙今注招魂沙千里注○竹書云昌意居  
 也文選吳都賦紫貝黃劉注○山海經海內經昌意  
 若水產帝乾荒乾荒即韓也○海經海內經昌意  
 降居若水生韓注○馬文淵立兩銅柱于林邑岸  
 北有遺兵十餘家不反悉姓馬交州以其寓號曰  
 馬水經溫水注○漸解水也楚辭河伯漸紛  
 今將來下注○汜古一字公羊桓八年傳注汜血尤  
 深釋文又荀子榮辱其汜長矣注○易繫辭上傳旁  
 行而不釋文○京作留○詩旄邱釋文一本又作  
 徑晉書古



鷓鴣○禮記樂記龍旂九一釋文一本又作旒公羊襄十四年傳注君若綴一釋文一本作旒○左氏昭廿年傳出入周一釋文一本有作疏者○莊子德充符人莫鑑於一水釋文一本崔本作沫○莊子應帝王因以為波一釋文一本崔本作隨○詩旄邱一離之子爾雅釋鳥注作留離之子○孟子盡心下何其血之杵也論衡語增

**旒**

集韻旒或作旒○旒旌旗之垂者也詩長發為下國綴旒箋○旒旌旒公羊襄十六年傳君若贅旒然注○旒章也詩長發傳○詩長發為下國綴旒禮記郊特牲注作為下國啜郵○禮記明堂位旒有十二旒釋文旒本又作一○公羊襄十六年傳釋文旒本又作流

**旒**

謂冕前後所垂玉也後漢蔡茂傳注

**留**

止也國策秦策令之一於酸棗注又漢書韓安久也爾雅釋詁又禮記儒行悉數之乃一更僕未可終也注又家語儒行悉數之則一注○徐也國語吳語一日惕一日注○待也楚辭湘君蹇誰一兮中洲注○遲周書武順均佐肅敬而無一注○滯呂覽園道一不欲一注○盡也周書大匡哭不日注○謂一止素問瘧論風氣一其處故常在注○謂遲一漢書霍去病傳集注○不至也儀禮大射儀下日一注○謂守常不變管子正世不慕古不今注○居滯守之謂莊子山木無一居注○以矢行告于公下日一上日揚左右日方儀禮大射禮○幕冀州所名大褶下至膝者也一牢也幕絡也言牢絡在衣表也釋名釋衣服○一犁飯也後漢隗囂傳注○大夫氏詩邱中有麻彼一子嗟傳○一鄭邑也後為陳所并故曰陳一矣水經

經義纂疏

卷三十六

十一九

留至劉

六



渠水注引孟康說○一即昂也史記律書北至于  
索隱○莊子天地一動而生物釋文一或作流○莊  
子天地執一之狗成鬼釋  
文一本又作溜一本作狸

**榴**石一柰屬也初學記廿八引埤蒼○一一子樹也  
文選吳都賦探一禦霜劉注

**騮**或作駟○赤身黑鬣曰騮詩秋水騮驥驪一釋文引  
李注○赤身黑鬣曰騮詩秋水騮驥驪是中箋○赤

馬黑鬣曰騮晉書音義上○騮馬黑尾曰騮呂覽孟  
夏駕赤騮注○騮赤馬黑鬣尾也詩駟釋文引字林

○赤馬黑鬣禮記檀弓注騮馬白腹騮注○騮赤色也爾  
雅釋畜

孫注  
赤色黑鬣爾雅釋畜騮馬白腹騮注○騮赤色也爾  
雅釋畜

**紉**陳也爾雅釋詁○一殺也爾雅釋詁又書盤庚  
上無盡一傳又詩武勝殷湯一傳又左氏成十三

年傳虔一我邊陲注又漢書武帝紀集注引伏儼律  
麻志下集注又文選思元賦弔祖江之見一舊注○  
殺也秦晉宋衛之間謂殺曰一晉之北鄙亦曰一

方言一○一克也爾雅釋詁○一尅也周書世俘則  
咸一商王紂注○一暴樂也爾雅釋詁○一爆爍而

希也詩桑柔捋采其一傳○一覽回觀也淮南原道  
一覽偏照注○一刀也廣雅釋器○一鉞屬書顧命

一人冕執一傳○一蓋今饒斧書顧命鄭注○一  
杙爾雅釋木○古柳耶同字故一留聊柳同用此字

以從聲故也三國虞翻傳注○一讀留連之留淮南  
原道注○詩月出佼人一今釋文一本又作

剡○爾雅釋鳥鶴一疾釋文一今釋文一本又作  
剡○爾雅釋鳥鶴一疾釋文一今釋文一本又作

**由**命士以下注又文選思元賦不識蹊之所一舊注  
○一從也易豫一豫釋文又詩君子陽陽右招我

房箋賓之初筵匪一勿語箋又禮記曲禮上招我  
○一從也易豫一豫釋文又詩君子陽陽右招我

房箋賓之初筵匪一勿語箋又禮記曲禮上招我

房箋賓之初筵匪一勿語箋又禮記曲禮上招我

房箋賓之初筵匪一勿語箋又禮記曲禮上招我

房箋賓之初筵匪一勿語箋又禮記曲禮上招我

房箋賓之初筵匪一勿語箋又禮記曲禮上招我

房箋賓之初筵匪一勿語箋又禮記曲禮上招我

房箋賓之初筵匪一勿語箋又禮記曲禮上招我

房箋賓之初筵匪一勿語箋又禮記曲禮上招我



左注又國語魯語其誰從已貳注晉語一是始之注  
 必長者之一注又論語泰伯民可使一之鄭注又漢  
 書律厯志上集注刑法志集注二見韓信傳集注董  
 仲舒傳集注公孫宏傳集注卜式傳集注杜周傳集  
 注三見昌邑哀王傳集注王吉傳集注魏相傳集  
 注二見薛宣傳集注谷永傳集注杜鄴傳集注儒林  
 傳集注匈奴傳上集注敘傳上集注又後漢張敏傳  
 注方術傳注又荀子禮論九月以下何也注解蔽  
 故一用謂之道盡利矣注哀公行不務多務審其所  
 詩一注又呂覽貴公而莫知其所一始注又文選補亡  
 頤一頤虞注○一用也詩君子陽陽傳小弁無易一  
 言箋又禮記禮運一此其選也注故飲食有也注  
 禮器民共一之注郊特牲有辟焉注學記使人不  
 大戴記少閒一君居之成於純注又左氏文六年傳

一質要注宣十五年傳商紂一之注襄卅年傳不能  
 一吾子注又論語泰伯民可使一之注襄卅年傳不能  
 廣雅釋詁四又小爾雅廣詁又漢書厯律志上集注  
 二見郊祀志下集注五行志上集注藝文志集注司  
 馬相如傳上集注又孟子離婁下君子觀之注盡  
 心上終身一之注又荀子不苟見一則恭而止注議  
 兵君子不也注一其道則行不其道則廢注正  
 論故桀紂無天下而湯武不弑君一此效之也注又  
 呂覽務本君子不注處方賢主不也注又淮南  
 說山不若得事之所一注又楚辭天問何一并投注  
 釋詁一○一經也論語為政觀其所一集解○一者  
 經歷也論語為政皇疏○一從也○一因也漢書魏相傳  
 集注○一用也從也漢書食貨志上集注○一正方言  
 集注杜周傳集注二見匈奴傳上集注○一輔也燕之  
 六○一輔也注○一助也廣雅釋詁二○一輔也燕之



北鄙曰一方言六〇一迪正也東齊青徐之閒相正  
謂之迪同上〇於詩抑無易一言箋〇若也  
考工記梓人而其虞鳴司農注〇悅也管子  
小問一乎茲免何其君子也注〇猶豫也楚  
辭惜賢尚一而進之注〇南北耕曰詩南山衡  
從其畝釋文引韓詩〇義當作猶猶如也古字借  
用耳孟子公孫丑上〇反手也音義引丁音離婁下  
音義引丁音〇與猶義同孟子離婁下我未免  
為鄉人也音義引丁音〇與猶同荀子富國一將  
不足以勉也注〇當為油大戴記文王官人喜色  
然以生注〇易豫釋文〇馬本作猶〇爾雅釋鳥  
鼯鼠夷一釋文〇字或作鷓〇書盤庚若顛木之有  
一檠說文木部作若顛木之有峒〇若顛木之有  
之有峒〇左氏成十六年傳養一基後漢班彪傳  
作游基〇戰國策許一古今人表作許繇〇孟子顏  
離一史記孔子世家作顏濁鄒〇左氏昭五年傳吳

蹶一韓子說林下作蹶融〇魯仲一字子路見史記  
仲尼弟子傳〇許一字武仲史記伯夷傳注引高士  
傳

**油** 一 流也廣雅釋訓〇一 流貌也楚辭惜賢一

祭義則易直子諒之心〇然生矣注〇然新生好  
貌也禮記樂記則易直子諒之心〇然生矣注〇  
說敬貌禮記玉藻禮已三爵而一注〇一 浩  
浩之貌孟子公孫丑上故一然與之偕注〇一 然  
謂無所給惜也莊子知北遊一然不形而神釋文〇  
然不進之貌也家語五儀一然若將可越而終不  
可及者注〇一 雲行貌史記司馬相如傳雲之  
一集解引漢書音義〇一 然與雲之貌孟子梁惠王  
上天一然作雲注〇一 雲春雲也華嚴經音義下引  
毛詩音義〇一 麻肥也文選魏都賦注引聲類〇



翼謂之爾雅釋器○柰一擣柰實和以塗繪上燥而發之形似也杏一亦如之釋名釋飲食○一音蘇林○禮記玉藻釋文一亦作由

同遊○浮也後漢馬援傳注○猶浮也禮記緇衣故大人不倡一言注○猶流也漢書匈奴傳下集注引服虔○一行也詩板及爾衍傳又淮南原道循天者與道一者也注精神是故真人之所注○遊行國策秦策王資臣萬金而遊注○出也淮南原道麟以之注○遊遨也文選封禪文厥壤可一注○遊觀也詩有杖之杜嚙肯來遊傳○遊戲也廣雅釋詁三○樂也呂覽貴直在人之注○遊逸書五子之歌乃盤遊無度傳○遊俠也廣雅釋詁二○遊仕也國策秦策王獨不聞吳人之遊楚者乎注○一豫之屬也易繫辭下傳其辭一荀注○遊謂閒暇無事於之遊禮記學記息焉遊焉注○遊

謂出入上觀禮記王制膳飲食從於遊可也注○春出原農事之不本者謂之管子戒○遊不係也莊子外物心有天遊注○一者履歷之辭也論語述而子於藝皇疏○遊無官司者周禮師氏凡國之貴遊子弟學焉注○一卒未仕者也禮記燕義國子存一卒注○遊倅倅之未仕者周禮諸子國子存遊倅注○一食謂浮食者後漢明帝紀注○一食謂不勤於事素飡一也荀子成相臣下職莫一食注○龍猶放縱也詩山有扶蘇隰有龍箋○遊魂言其遊散也易繫辭上傳遊魂為變注○謂化而去也荀子賦食桑而吐絲注○浮水曰一列子黃帝能一者可教也釋文○潛行水中亦為遊也方言十潛又遊也注○順流而下曰沂一爾雅釋水○順流而涉曰遊一詩蒹葭逝一從之傳○一女謂漢神也詩漢廣漢有儀希望牽牛中央星注○一環朝環也一在背上



所以禦出也詩小戎一環脅驅傳○一環在服馬背  
 上驂馬之外轡貫之○移前卻無定處也釋名釋車  
 之離宮小苑觀處也周禮囿人掌囿一之獸禁注○  
 遊樹浮柱也文選長門賦羅手葦之遊樹兮注○  
 冬苦菜也廣雅釋草○陵遊龍膽也同上○一雉媒  
 名江淮閒謂之○一者言可與一也文選射雉賦恐  
 吾一之晏起徐注○一與由同文選檄吳將校部曲  
 則將軍蘇一反為內應注○一或作流漢書項籍傳  
 集注引文穎○遊當為猶周禮師氏凡國之貴遊子  
 弟學焉杜注○遊字應作由古人字類無定也文選  
 詠懷詩素質遊商聲沈約注○莊子齊物論而遊乎  
 塵垢之外釋文  
 遊崔本作施

**猷** 通作猶○一謀也爾雅釋詁○一圖也爾雅釋言  
 又後漢班彪傳下注○一道也爾雅釋宮又書大

誥王若曰一釋文又詩巧言秩秩大一箋角弓君子  
 有徽一箋又禮記坊記爾有嘉謨嘉一注又後漢傳  
 毅傳注又文選幽通賦謨先聖之大一今曹注補亡  
 詩顯一翼翼注○一道也東齊或曰一方言三○一  
 言也爾雅釋詁○一若道道亦言也爾雅釋詁注○  
 一已也爾雅釋詁○一若也爾雅釋言○一可也同  
 上○一順也廣雅釋詁一○一詐也方言十三○一  
 蟲名也莊子至樂黃軛生于九一釋文引李注又列  
 子天瑞九一生平齊芮釋文○一與猶古字通文選  
 女史箴王一有倫注○詩巧言秩秩大一漢書敘傳  
 注作秩秩大繇○楊統  
 碑暮茲典猶一作猶  
**猷** 一遠也爾雅釋詁又詩訪落於乎一哉傳又漢書  
 敘傳下音義引應劭又文選補亡詩武功外一注  
 馳驅馬一傳又文選高唐賦一忽忽注○一



遠意詩黍離一蒼天傳一遐也爾雅釋詁○  
 長也國語吳語今吾道路一遠注又一切經音義九  
 引國語賈注○思也爾雅釋詁又詩關雎一哉  
 哉傳○思也廣雅釋詁二○思也爾雅釋詁  
 又詩巧言一思也昊天箋○感思也爾雅釋詁  
 辭初放一詩十月之交一我里傳○爾雅釋詁  
 行貌詩黍苗一蒼天今注○傷也廣雅釋詁二○  
 亦行貌文選吳都賦常沛沛以流上下劉注○  
 螭龍行貌也楚辭大招螭龍並流上下劉注○  
 駟傳注○多也後漢朱穆傳注○衆多也後漢崔  
 駟傳注○遠放散貌也史記司馬相如傳一旆旌者劉注  
 忽游蕩輕物也淮南脩務我誕謾而忽注○  
 聞遠視不分辨之貌荀子議兵善用兵者感忽注  
 聞注○從風貌文選東京賦紛焱以容裔薛注

○陽日入貌文選秋興賦日一陽而浸微注○  
 子今其貴言釋文一孫登張憑杜弼作由一作猶  
 ○詩十月之交一我思說苑辨物作遙遙我思○司農劉  
 夫人碑極攸一我思說苑辨物作遙遙我思○司農劉  
 遠索一作攸  
 大禹謨嘉言罔一伏傳多方不克終日勸于帝之  
 迪馬注又詩蓼蕭萬福一同箋旱麓福祿一降箋皇  
 矣一誠安傳靈臺鹿一伏箋韓奕為韓姑相一  
 箋泮水淮夷一服箋又儀禮士冠禮髦士一宜注又  
 禮記緇衣朋友一攝注又左氏成二年傳民之  
 注襄十一年傳福祿一同注襄卅一年傳朋友一  
 注昭廿六年傳未有底注哀五年傳民之  
 又國語晉語勿用上集注地理志楚語鹿一伏注又漢  
 善五行志中之上集注地理志楚語鹿一伏注又漢  
 經義集解古



集注章賢傳集注敘傳下集注又後漢班彪傳上注  
張衡傳注袁譚傳注又孟子滕文公下有注不為臣  
注又太元務君子一行注無一往注疆無一用注曹  
于入一資注又文選東京賦處妃一館薛注思元賦  
非是時之一珍舊注○一懸危之貌左氏昭十二年  
傳湫乎一乎注○一然迅走水趨深處也孟子萬章  
上然而逝注○一遠貌漢書敘傳下集注○一  
讀為風雨所漂颯之颯洪範五行傳禦聽於愴一注  
○一當為逐易頤其欲逐逐釋文引志林○書禹貢  
陽鳥一居史記夏本紀作陽鳥所居漢書地理志作  
陽鳥迨居○書禹貢澧水一同漢書地理志作鄴水  
迨同九州一同作九州迨同○書洪範彝倫一敘史  
記宋微子世家作常倫所敦子一好德作子所好德  
我不知其彝倫一敘作我不知其常倫所序彝倫一  
敘作彝倫所序○書洪範我不知其彝倫一敘漢書  
五行志作我不知其彝倫迨敘彝倫一敦作彝倫迨

敦○書大誥予曷其不于前寧人圖功一終子曷敢  
不于前寧人一受休畢漢書翟方進傳作子害敢不  
于祖宗安人圖功所終子  
害敢不於祖宗所受休畢  
胎教○一者土也易象上傳是以畜牝一吉也荀注  
○一屬司徒土也周禮庖人凡用禽獸注○一曰太  
牢大戴記會子天圓○一曰一元大武禮記曲禮下  
又獨斷上○坤為一易說卦傳无妄或繫之一虞注  
大畜童一之告虞注睽其一鬻虞注萃用大牲虞注  
旅喪一于易虞注繫辭下傳服一乘馬虞注○離為  
禮記坊記東鄰殺一注○坤為黃一易遯執之用  
黃一之革虞注○離為黃一易象下傳執用黃一侯  
注○坤為牝一易離畜牝一吉虞注○離為牝一易  
革鞞用黃一之革干注○坤為子母一易說卦傳○



畜之任重者屬思洪範五行傳時則有一禍注○  
 祭之盛者也易既濟東鄰殺一注○一者稼穡之  
 資也易无妄注旅注○一者冒也史記律書○一田  
 者以養公家之一周禮載師以官田一田賞田牧田  
 任遠郊之地司農注○一田牧田畜牧者之家所受  
 田也周禮載師注○一事應宮室之象也隋書五行  
 志下引洪範五行傳○星紀斗牽一  
 也爾雅釋天○何鼓謂之牽一同上  
 修通作脩○一飾也楚辭湘君美要眇兮宜一注○  
 脩飾也荀子解蔽多能非以脩蕩是則謂之知注  
 也○一猶飾也禮記禮運義之一而禮之藏注○一設  
 也呂覽先己鍾鼓不一注○脩設也淮南本經脩禮  
 樂注○一備也國語周語一其簠簋注○一治也禮  
 記中庸一道之謂教注又廣雅釋詁三又國語晉語  
 釋共閉一注又太元童一其元鑿注又呂覽孟春皆  
 一封疆注音初反道以一德注又文選東京賦亭候

一勅薛注○脩治也易象下傳脩井也虞注又論語  
 顏淵敢問崇德脩慝辨惑集解引孔注又皇疏又荀  
 子禮論非順孰脩為之注又列子黃帝脩汝所以注  
 又淮南脩務脩彭蠡之防注○一猶治也禮記檀弓  
 上古不墓注○治故曰論語堯曰一廢官皇疏  
 ○溫故曰脩國策衛策秦魏交而不脩之日久矣注  
 ○一習也禮記學記藏焉一焉注○脩勉淮南脩務  
 注○脩行也國語晉語不行天罰注又家語禮運講  
 信脩睦注○一為也文選西京賦要紹一態薛注○  
 一善也文選思元賦伊中情之信一兮舊注○脩敬  
 也國語魯語吾冀而朝夕脩我注○一長也爾雅釋  
 宮陝而一曲曰樓注又廣雅釋詁二又國策齊策鄒  
 忌一八尺有餘注又史記司馬相如傳馳游道而一  
 降正義又漢書司馬相如傳下集注又集注引張揖  
 楊雄傳上集注外戚傳上集注又太元童一侏侏注  
 又淮南墜形有一股民注又離騷路曼曼其一遠兮



注懷沙一幽蔽注天問其一孰多注而鮫疾一盈注招魂姱容一態注離榭一幕注大招姱一滂浩注又文選東京賦一竹冬青薛注○一亦長也史記秦始皇紀德惠一長索隱○一遠也離騷又重之以能注夫惟靈一之故也注○脩謂自脩為善也後漢張衡傳注○脩脩整齊之貌荀子儒效脩脩兮其用統類之行也注○脩然整飭貌荀子脩身見善脩然注○前一前賢也後漢劉愷傳注○前一猶前賢也後漢馮衍傳注○前一謂前賢也文選魏都賦本前以作系劉注○一壑也國語吳語地之不壑注○脩掃除糞洒周禮大宰與其具脩注○一謂掃糞也禮記中庸一其宗廟注○脩除治道路場壇周禮山虞則為主而脩除注○脩除芟掃之周禮典祀則帥其屬而脩除注○脩酌者以水洗勻而酌也周禮司尊彝几酒脩酌司農注○一南北之深也考工記匠人堂一三七注○徒鼓鐘謂之脩爾雅釋樂○月在

丙曰一爾雅釋天○周禮宮人掌王之六寢之脩釋文脩本亦作一○爾雅釋樂釋文一亦作脩字釋天釋文一本亦作脩○易履注不脩所履釋文脩本又作循繫辭德之脩也釋文脩馬作循○禮記祭統見其脩於廟中釋文脩本作徧○書說命厥一乃來周禮師氏注作厥脩乃來○史記秦始皇紀德惠一長索隱曰王劭按張徽所錄會稽南山秦始皇碑文一作攸○婁壽碑曾祖父攸春秋又不攸廉隅張表碑令德攸今脩作攸脩又曰一縮也乾燥而縮也釋名釋飲食○一脩脯也周禮膳夫凡肉一之頒賜皆掌之司農注掌客三問皆一注又左氏莊廿四年傳女費不過榛栗棗一注又廣雅釋器又後漢第五倫傳注○一鍛脯也周禮內饗凡掌共羞一刑膳骨鱸共膳注○鍛而加薑桂曰一穀梁莊廿四年傳棗栗鍛一釋文公



羊莊廿四年傳脯一云乎釋文○一脯也加薑桂曰  
 段一禮記昏義棗栗段一釋文○殷一擣肉之脯儀  
 禮有司徹入于房取糗與殷一注○一也淮南脩  
 務吳為封豨一蛇注○一長也詩六月四牡一廣傳  
 韓奕孔一且張傳又禮記投壺頸一七寸注又周書  
 周祝舉其一則有理注又小爾雅廣言又後漢張衡  
 傳注又呂覽辯土熱則一注又淮南說林蘭芝欲修  
 而秋風敗之注脩務不若愚者之所一注又周髀算  
 經上陰陽之一注○一長也陳楚之間曰一方言一  
 ○一猶人也考工記弓人則及其大也注○一應方  
 長人也淮南說山朱儒問徑天高於一人注○一  
 之匝從者謂之一股亦一長也周髀算經上股一  
 四注○一漆尊也周禮鬯人廟用一注○一器名周  
 禮鬯人司農注○舞一舞徑也考工記鳧氏以其鼓  
 閒為之舞一注○一門郢城門也楚辭招魂入一門  
 些注○龍一龍須也山海經中山經賈超之山其中

多龍一注○一蛇大蛇吞象三年而出其骨之類淮  
 南本經封豨一蛇注○一讀曰占周禮鬯人注○一  
 讀曰修漢書高惠高后孝文功臣表集注○

詩中谷有雝其一矣釋文一本或作蔣

差一進也爾雅釋詁又周禮膳夫一用百有二十品

農注牛人共其膳一之牛注不子一羊肆牛殺肉豆

司農注司士一俎豆注又儀禮鄉飲酒賦乃一注鄉

射禮乃一注大射儀一庶一注公食大夫禮士一庶

皆有大注少牢饋食禮主人一廝俎注賓長一牢

肝注又禮記曲禮上使某一注又左氏隱三年傳可

於王宮注昭十七年傳一者進體注又周書皇門

語一鼈焉小注楚語不珍異注又漢書五行志上

集注孔光傳集注又後漢張衡傳注又呂覽仲夏一

以含桃注又淮南時則一以含桃注又楚辭招魂肴



未通注又文選思元賦玉芝以療飢舊注也者進也不盡食也大戴記夏小正丹鳥白鳥傳○謂所食也禮記月令羣鳥養○注○飲食之物也周禮大宰四曰服之式注○禮膳夫掌王之太宰釋文引干注○有滋味者周禮膳夫掌王之食飲膳○注又文選補亡詩絜爾晨○注○四時之珍異儀禮既夕記燕養饋湯沐之饌注○謂禽○鴈鶩之屬成熟煎和也儀禮聘禮燕與○無常數注○禽○謂成熟有齊和者儀禮聘禮記禽○餽獻比注○穀也廣雅釋詁三○房中之○言十二○穀也廣雅釋詁三○房中之○其籩則糗餌粉養其豆則醢食糝食庶○羊臠豕臠皆有鹹醢房中之○內也內○在右陰也庶○在左陽也儀禮有司徹房中之○庶○注○庶○內○周禮宰夫以式灋掌祭祀之戒具與其薦○注○豆之實醢食糝食周禮醢人○注○籩之實糗餌粉養周禮

籩人○出於牲及禽獸以備滋味謂之庶○周禮膳夫○用百有二十品注○庶也周禮內饗凡掌共○脩刑膾胖骨鱠以待共膳注又儀禮特牲饋食禮乃○注又禮記燕義俎豆牲體薦○注○脯離騷折瓊枝以為○分注○備品物曰薦致滋味乃為○周禮庖人與其薦○之物注○薦○皆進也未食未飲曰薦既食既飲曰○周禮籩人凡祭祀其薦○之實注○鼎則陪鼎也以其實言之則曰籩○以其陳言之則曰陪儀禮聘禮○鼎三注○恥也廣雅釋詁四○辱也廣雅釋詁三又漢書淮南厲王長傳集注司馬遷傳集注匈奴傳下集注○猶辱也禮記緇衣惟口啓○注或承之○注○姦禮為○國語周語○釋紛母言既廣又大也東甌之閒或謂之○釋紛母方言二○古文作膳同一切經音義十九○宿聲相近漢書百官公卿表上集注○莊子盜跖其行乃甚可也釋文一本又作惡







周幣也禮記檀弓上四者皆一注○一幣也小爾  
 雅廣言又國語晉語三華不注之山注又周牌  
 算經上其七十一萬四千里注○一旋太元元錯  
 ○一旋也國語吳語一軍飭壘注○一猶繞也山海經  
 繞也西經女子國兩女子居水之注○一環也後  
 漢班彪傳上注○一復也太元周陽氣一神而反乎  
 始注○一復乎德太元元衝○一猶終無竟也左氏  
 昭十年傳以一事子注○一遍也周易釋文○一徧  
 也詩崧高一邦咸喜箋又左氏隱十一年傳一麾而  
 呼注襄十五年傳賓彼一行注又周書職方以知  
 天下注又廣雅釋詁二又國語齊語以四方注又  
 淮南天文十二歲而一注○一猶徧也周禮司會以  
 數注小司徒而一知其數注司稼一知其名注大祝  
 四日一祭注司險掌九州之圖以知其山林川澤

之阻注○一博通之法論語為政皇疏○一至也  
 周易釋文又書泰誓中雖有一親傳又詩鹿鳴示我  
 行傳又周書謚法又廣雅釋詁一又漢書敘傳上  
 集注引劉德又後漢章帝紀注○一者至也論衡正  
 說○一備也周易釋文又左氏文三年傳舉人之  
 也注又華嚴經音義下引國語賈注又史記秦本紀  
 繆公之與人一也集解引服虔注○一密也左氏文  
 十八年傳是與比一注襄廿六年傳具車徒以受地  
 必一注昭四年傳其藏之也一注又國語楚語一而  
 不淑注又漢書司馬遷傳集注又荀子正論主道利  
 工記函人囊之而約則一也注○一謂謹密也管子  
 入國人主不可不注○一固左氏襄十二年傳盟  
 所以一信也注○一忠信為一國語魯語又詩皇皇者  
 華一爰咨諏傳又儀禮鄉飲酒禮主人實饌酬賓注  
 又禮記緇衣自一有終注行歸于一注又論語為政  
 至善是古



系集纂言 卷三十六  
君子一而不比集解引孔注又國語鄭語一訓而能用注又後漢劉梁傳注又呂覽知分惟彼天符不而一注又忠信曰國語晉語夫以舉義注○一忠信也書太甲上自一有終傳又詩都人士行歸于十七年傳公不乎伐鄭也注○一內也淮南兵略一錐鑿而為刃注○一曲也詩有杖之杜生于道一釋文○一右也詩有杖之杜釋文引韓詩○一合也離騷雖不於今之人今注競一容以為度注哀時命眾比一以肩迫兮注○一調也廣雅釋詁四又淮南原道貴其於數而合於時也注○一輩也廣雅釋詁一○一救也詩雲漢靡人不悅傳注○一賜呂覽季春一○一禮記月令一給也後漢荀悅傳注○一謂給不足也○一禮記月令一給也後漢荀悅傳注○一謂給以與君相一旋注○一旋謂舞首禮記樂記一還象

風雨注○一還反行也宜園禮記玉藻一還中規注○一流一匝流行也文選羽獵賦章皇一流注○一流流行一匝也文選甘泉賦據軒而一流兮注○一章謂章皇一流也文選吳都賦一章夷猶劉注○一急謂一濟困急也後漢王丹傳注○一者不出於口不見於色一龍一蛇一日五化之謂一管子樞言○一祭四面為坐也周禮大祝四曰一祭司農注○一謂一天之度素問天元紀大論七曜一祭注○乾為不陰陽未合也白虎通八風○一雲密雨雲也淮南倣真譬若一雲之龍菴遼巢彭鼻而為雨注○代名也周易釋文詩周南釋文○一文王武王有天天下號也書孔序虞夏商一之書釋文○夏殷一者有密無所不至也同上一地者至也密也道德一也釋名釋州國○一岐一也詩江漢于受命箋○經晉書古



道岐之道也詩四牡道倭遲傳○道室  
之通道詩小弁踰踰道傳○鎬京也書召誥王  
朝步自馬注○宗鎬京書畢命王朝步自宗  
傳○洛陽水經洛水注後漢隗囂傳注○古之南今  
新序善謀九○考王封桓公于是為西之宗室也  
惠公封少子于鞏為東桓公于是為西之宗室也  
水注○饒國其為人短小一曰焦饒國山海經  
外南經○不之山東望渤海澤河水所潛也  
西山經○不之山東望渤海澤河水所潛也  
西北不荒之風自此山出山海經西山經注○西北海  
之外大荒之隅有山而不名曰不負子山海經  
大荒西經○不之今此山缺壞不也山海經大  
荒西經注○不之今此山缺壞不也山海經大  
任瞻注○古文調同一切經音義八○當作  
調詩雲漢靡人不箋○當作舟考工記總目作

舟以行水司農注○左氏襄廿三年傳華漢書古  
今人表作州說苑立節善說作舟○史記晉世家而  
使人迎公子韓勅後碗舟口牆城一作糾○漢脩堯廟  
碑委曲舟匝韓勅後碗舟口牆城一作糾○漢脩堯廟  
字還見左氏襄廿三年傳○宋公孫作舟○齊華  
左氏襄廿三年傳○莊字子休見釋文序錄  
風俗通○有長使之相周足也御覽百五十七引  
題辭○殊也廣雅釋言○書禹貢序釋文引春秋說  
郡國所注仰也釋名釋州國○浮也同上○注也  
萃而處注○猶聚也禮記王制二百一十國以  
為禮載師司農注引司馬法○五黨為一禮記內則其  
司徒○五黨為一左氏僖十五年傳晉於是乎作兵  
獻諸史注又左氏僖十五年傳晉於是乎作兵  
注又莊子胥篋治邑屋一閭鄉者釋文○二千五









其下注○州水中所居者淮南墜形宵明燭光在河

州注○水中可居者曰一聚也人及鳥獸所聚息

之處也釋名釋水○三一淮上地詩鼓鐘淮有三

傳○詩關雎在河之說文部作在河之州

船又曰言周流也釋名釋船○一船也詩谷風

君沛吾乘兮桂下注天問釋一皇疏又楚辭湘

哀郢將運一而下浮兮注○一船也廣雅釋水又淮

南主術大者以為一航柱樑注○一自關而西謂之

船自關而東或謂之方言九○其鼓貨狄作一船

一切經音義十七引世本○一載度物者也後漢張

衡傳注○一牧主一之官也禮記月令乃命一牧覆

覽季春一牧注又文選西京賦命一牧薛注○一子

楫之人詩大東一人之子傳○一帶也詩公劉何以

之傳○一尊下臺若今時承槃周禮司尊彝皆有

注○一當作周詩大東箋○左氏宣

十四年傳楚申一呂覽行論作申周

同疇○一之言周儀禮鄉飲酒禮主人實解一賓

注○一報也爾雅釋詁又國語周語一幣宴貨注

吳語白副於客前以一客注又呂覽慎行己因以為

也詩彤弓箋○一勸也國語周語獻一交酢也注○

一勸酒也儀禮鄉射禮主人實解一之注鄉飲酒禮

主人實解一賓注○疇道飲也詩瓠葉酌言疇之傳

○疇旅疇也詩小弁如或疇之箋○賓既酌主人主

人又自飲酌賓曰一詩楚茨獻疇交錯箋○賓主俱

飲主人先舉名曰一文選魏都賦蓋亦明靈之所

醉劉注○飲賓客而從之以財貨曰一所以申暢厚



國語周語交一好貨皆厚注○陽往為一易繫辭上傳

傳可與一酢九家注○一酢猶應對也易繫辭上傳

蒼頡○一古文時一切經音義十八引

國策秦策皆張儀之一注齊策衍也吾一注○一仇也

對也一切經音義一引三蒼又史記魏其武安侯傳

頗不一正義又後漢和熹鄧皇后紀注○讐猶對也

左氏僖五年傳憂必讐焉注○六怨曰一楚辭惜誦

又眾兆之所一注○怨偶曰一一切經音義一引三

蒼頡○一猶儔也爾雅釋詁注○一輩也廣雅釋詁一

漢書霍光傳集注引晉灼○一當也漢書灌夫傳集

注引晉灼王莽傳上集注○一猶答也禮記表記無

言不讐注○一比較也史記麻書未能詹也索隱引

韋昭○一用也詩抑無言不一傳又漢書王莽傳集

注又呂覽義賞民之一之若性注○一亦售史記高

祖紀一數倍集解引如淳○一即售也史記麻書索

隱○一謂一物價也詩抑箋物善則其售釋文○一

曠直視也廣雅釋詁○一夷熟視不言貌淮南道應

齧缺繼以一夷注○一由雩爾雅釋蟲○一讀曰

售漢書宣帝紀集注食貨志下集注二見地理志下

集注削伍江息夫傳贊集注○書召誥一民釋文一

字或作酬○爾雅釋蟲一由檇爾雅釋文一本今作雒

○詩抑無言不一韓外傳作無言不酬○

孟子顏一由史記孔子世家作顏濁鄒

明帝紀注又太元夷一嬰兒于號注○一和也後漢

優而一之注又管子四時然則一風甘雨乃至注○

又書舜典一遠能邇傳又詩民勞一遠能邇傳抑無

經籍纂詁

卷三十六

二十九

柔

三



思一箋又左氏昭十年傳一遠能邇注又國語周語以懷一之注所以優一容民注齊語寬惠一民注晉語一和萬民注又漢書百官公卿表上集注郊祀志上集注五行志上集注段會宗傳集注敘傳下集注二見又文選東京賦化胡不薛注一弱也廣雅釋詁一又文選洛神賦一情綽態注一軟也史記樂書其聲和以正義一脆也國語周語無亦擇其一嘉注晉語無亦晉之一嘉注一潤也國語鄭語以生一砥注一猶濡毳也詩烝民一則茹之箋○必以一砥注一猶濡毳也詩烝民一則茹之箋○坤為一易象下傳損剛益一有時虞注一者德也後漢臧宮傳一謂性行和書臯陶謨一而立鄭注一弱者生之徒也說苑敬慎一燒骨體與弱長豔貌史記司馬相如傳索隱一太歲在丙曰一兆爾雅釋天○辰在丙曰一兆淮南天文○一利國一云共靜儀禮士虞禮記始虞用一日注○一利國一云

留利之國山海經海外北經○一剛地道也素問天元紀大論曰一曰剛注○一桑稗桑也詩七月爰求一桑箋○一始生也詩采薇薇亦一止傳○一謂脆晚之時詩采薇箋○詩時邁釋文一本亦作濡○爾雅釋天太歲在丙曰一兆史記麻書作游兆○北海相景君銘實深實剛魏元丕碑既膺深德督郵班碑深遠而邇一皆作深一皆作深一荀子勸學草木疇生注又鬼谷子中經一善博惠注○一匹也太元劇陽無介一注又文選思元賦魂微惘而無一舊注○一誰法言修身一克爾注○北海相景君碑英彥失疇議郎元賓碑朋疇宗親督郵班碑與此為疇一作疇一疇一誰也爾雅釋詁又書堯典一咨若時登庸傳又史記司馬相如傳一逆失而能存集解引韋昭又

經書集古 卷三十六 十一尤 倚疇 疇



漢書武帝紀贊集注司馬相如傳下集注引應劭敘  
 傳下集注又後漢班彪傳下注張衡傳注二見爾衡  
 傳注又文選蜀都賦一能是恤劉注思元賦一可與  
 乎比仇舊注○一發聲也禮記檀弓上予一昔之夜  
 注○一類也書洪範不畀洪範九一傳又國策齊策  
 夫物各有注又史記禮書郊一乎天子索隱麻書  
 韓信傳集注又後漢質帝紀注謝夷吾傳注○一者  
 類也易否一離社九家注○一匹也國語齊語人與  
 人相一家與家相一注又楚辭疾世居膠廓今斟一  
 注○一也漢書霍光傳集注又後漢祭遵傳注荀  
 彧傳注○一者等也漢書宣帝紀集注○一井為一  
 九夫為一井一切經音義一引國語賈注○一井為一  
 也孟子盡心上易其田一注○並畔為一左氏襄卅  
 年傳取我田一而伍之注○田並畔曰一後漢張綱  
 傳注○美田曰一後漢安帝紀注○麻地為一國語

周語田一荒蕪注○麻地曰一國語齊語田一均則  
 民不憾注○麻田曰一史記天官書視封疆田一之  
 正治集解如淳引蔡邕○一也者何也所以為麻也  
 說苑辨物○一耕地也一切經音義一引蒼頡○一  
 畝也呂覽慎大農不去一注○一隴也管子地員五  
 臭一劉注○一者界也畔畔際也文選魏都賦均田  
 畫一劉注○一者界也畔畔際也文選蜀都賦瓜一  
 芋區劉注○一雍淮南俶真一以肥壤注○一猶酬  
 也文選西征賦一匹婦其已泰注○摯一國任姓  
 奚仲仲虺之後大任之家也國語周語昔摯一之國  
 也由大任注○畧古一字詩祈父箋若畧祈父釋文  
 又穆天子傳二畧口之人注○一與儔同荀子勸學  
 草木一注○一與籌同荀子正論至賢一四海注  
 ○一作訓晉書音義中○一作講同上○一  
 作肅同上○爾雅釋詁釋文一本又作壘○書堯典  
 一咨若時登庸史記五帝紀作誰可順此事書舜典



若子工史記五帝紀作誰能馴子工若子上下  
草木鳥獸作誰能馴予上下草木鳥獸○書洪範不  
畀洪範九十天乃錫禹洪範九一史記宋微子世家  
作不從鴻範九等天乃錫禹鴻範九等○漢書古今  
人表南榮一莊子庚桑釋文作儔○魏元

不碑訓咨羣寮劉寬碑訓咨儒林一作訓  
算也儀禮鄉射禮箭一八十注大射禮賓之弓  
矢與中一豐皆止于西堂下注○一謂計度也荀  
子正論至賢疇四海注○一矢

也禮記投壺一室中五扶注  
密也禮記文王世子注歌者一釋文○一數也  
書微子用父一斂馬注○一多也漢書劉向傳集  
注灌夫傳集注○一衆也文選補亡詩注引蒼頡○  
莊子天下可謂一適而上遂矣釋文一本亦作調○  
漢書古今人表魯昭公一史  
記集解引徐廣云一作昭

邱一聚也孝經疏一引梁武帝說又釋名釋州國又  
太元干蚩蚩于于一飴注○北尻也廣雅釋詁二

○北衆也廣雅釋詁三○一空也漢書楚元王傳集  
注引孟康息夫躬傳集注又後漢龐參傳注○北空  
也廣雅釋詁三○一也大也漢書楚元王傳集注引張

晏○一高也呂覽季夏則一隰水潦注淮南時則則  
隰水潦注○非人為之一爾雅釋邱○非人所為  
曰一爾雅釋邱釋文○地高曰一善禹貢是降一宅

土傳○土高曰一周禮大司徒辨其山林川澤一陵  
墳衍原隰之名物注又文選高唐賦高一之阻注○天  
四方而高曰北淮南形和一在其東北爾雅釋邱○天

下有名一五其三在河南其二在河北爾雅釋邱○天  
楚有高一之山舊說高一楚地名也離騷哀高一之  
無女注○良為山一易渙渙有○一山稱  
邱○一易象上傳山川一陵也虞注○小陵曰北廣雅釋  
邱○一易頤于○頤王肅注○三邱東海中三



山也謂蓬萊方丈瀛洲後漢張衡傳注○墟也楚辭哀郢會不知夏之為一兮注○亦墟也後漢馮衍傳注○豕自關而東謂之○方言十三○豕小者謂之墟大者謂之○同上○北豕也廣雅釋邱○壟也禮記曲禮下不斬於一本注○壟豕也淮南時則營一壟之小大高卑注○一者墓也水經渭水注引春秋壟之小大高卑注○一者墓也水經渭水注引春秋說題辭○一象一形也陵亦然也釋名喪制○王公曰一禮豕人以爵等為一封之度注○小曰一楚辭沈江封比干之隴注○四邑為一釋名釋州國徒又公羊成元年傳譏始一使也注又釋名釋州國又莊子則陽何謂一里之言釋文引李注○四邑為一禮記郊特牲一盛共粢盛注又孟子盡心下是故得乎一民注又家語正論其以亦足矣注○一猶邑也左氏僖十五年傳敗於宗一注○九一區也區

別九州之土氣教化所宜施者也釋名釋典藝○九國聚也家語正論八索九一注○北里者合十姓百名而以爲風俗也莊子則陽○一虛堆壟不平貌史記司馬相如傳一虛崑崙正義○一者所以本也莊子大宗師以德爲循者言其與有足者至於一也注○一所履之常也易頤注○齊俗以不知爲一漢書王式傳集注引如淳○菟一菟絲也山海經中山經菟草其實如菟一注○一蟪蟲也淮南時則一蟪結注○古文圭一切經音義六○古語一區同聲匡謬正俗三○詩旄邱序釋文一或作古也字爾雅釋邱釋文一本又作也古字○易渙釋文一姚作近字○拔也廣雅釋詁三○擢也左氏宣十二年傳李注○一矢敢注○一引也莊子天地挈水若一釋文引詩楚茨言一其棘傳○一猶收也太元元瑩羣倫一



緒注○猶去也儀禮喪服傳○其半注○握也  
淮南齊俗○箕踞備之姦注○理也○大元元瑩○  
服注○擣縮也廣雅釋詁三○蓋古一字呂覽節喪  
涉血盪肝以求之注○擗杖牛反詩斯干釋文引字  
林○莊子天地釋文○司馬崔本作流○詩清人左  
旋右○說文手  
部作左旋右指

國語楚語厥疾不注又後漢張衡傳注又莊子  
彼其何○舊注○愈也廣雅釋詁一○愈或謂之  
昭十三年傳其何○于晉注又禮記文王世子注  
猶也釋文祭義夫子之足○矣釋文又左氏文十  
六年傳注間疾也釋文又國語晉語備為之一注

又漢書季布傳集注灌夫傳集注王嘉傳集注元后  
傳集注又後漢杜篤傳注○猶損也國語晉語於

己何注  
大○猶大寶呂覽審分此之謂定性於大注○  
戾也楚辭思古雲吸吸以戾注○戾猶卷

者悲憂之狀也春秋繁露陽尊陰卑  
固也詩破斧四國是傳○聚也詩長發百

正論百祿是注○近也廣雅釋詁三○斂也  
詩破斧四國是箋○迺也楚辭招魂相迫些注

也廣雅釋詁三○亦迫也楚辭招魂相迫些注  
○人宣令之官書允征○人木鐸徇于路傳○  
○音酋熟之酋漢書地理志上集注引晉灼○迺古



集注○詩長發百祿是說文手部作百祿是摯  
 取也左氏襄廿七年傳我其之注又爾雅釋  
 詁一又國語鄭語一以奔褒注○一聚也爾雅釋  
 詁又詩維天之命我其之傳○一斂也爾雅廣  
 言○一謂斂也素問至真要大論諸寒一引注○  
 謂一斂素問四氣調神大論逆秋氣則太陰不注  
 舉痛論氣不行故氣一矣注○一守呂覽論人不可  
 也注○一還也國語吳語王其無方一也注○  
 振也廣雅釋言○一拘一也詩瞻卬女反一之傳○  
 謂一斂積聚也禮記郊特牲既蜡而一注○一謂  
 斂整齊之禮記學記夏楚二物一其威也注○一謂  
 掠美者也荀子議兵矜糾一繚之屬注○亥為一淮  
 南天文○夏曰一獨斷下○一夏后氏冠名也言一  
 斂髮也釋名釋首飾○一言所以一斂髮也儀禮士

冠禮記夏一注○一軫也詩小戎小戎後一  
 傳○一謂以轆轤一縞也易井井一虞注

民者也注又後漢馬融傳注又莊子天下兩九雜天  
 下之川釋文又文選東京賦一諸靈附薛注○一集

也左氏隱八年傳以選其民注襄十六年傳敢使魯  
 無一乎注○一安也國語晉語可以鑑而一趙宗乎

注○一安集也左氏定四年傳若一楚竟注○一國名  
 二人湯之賢臣書序乃遇汝一汝方傳○始一國名

或曰鳥名也山海經海內東經始一在海中轅厲南  
 注○一鴈一結鞠也詩鵲巢維一居之傳○一搏穀

也禮記月令鷹化為一注○一謂布穀也淮南時則  
 鷹化為一注○一蓋布穀鳥呂覽仲春鷹化為一注

○雄一布穀也淮南天文雄一長鳴注○尸一布穀  
 類也或曰鴈也山海經西山經南山鳥多尸一注

經書真古

卷二十六 二十九 鳩接



○鶻也詩氓于嗟兮傳○鳴鶻鶻詩小宛宛彼鳴鶻傳○楚一名嗥啁水經濟水注引廣志○自關而東周鄭之郊韓魏之都其鶻謂之鶻鶻方言八○或作邱山海經西山經注○左氏宣十七年傳庶有乎釋文一本又作豸○書堯典共工方一儻功史記五帝紀作共工旁聚布功說文走部作旁速孱功說文人部作旁救倂功

**搜** 搜同○索也莊子秋水于國中釋文○一求也秦晉之間曰一就室曰一方言二○入室求曰一兄侯反顏氏家訓音辭引通俗文○搜具也小爾雅廣詁○一衆也廣雅釋詁三○搜衆意也詩泮水束矢其搜傳○搜搜動貌莊子寓言搜搜也奚稍問也釋文引向注○束矢搜然言勁疾也詩泮水箋○搜索往來貌文選洞簫賦元猿悲嘯搜索乎其間注○禮記郊特牲注搜除處也釋文搜本又作廋○左

氏昭十九年傳注文公搜被廡釋文搜本又作蒐○莊子秋水釋文一字又作搜或作廋○莊子寓言釋文搜本又作叟○詩泮水束矢其搜說文手部作束矢其一

**騶** 後漢宋均傳注○一騎士也後漢羊續傳注梁冀傳注陳蕃傳注○一虞天子掌鳥獸官周禮疏引異義韓魯說○一者天子之囿也賈子禮○古有梁一者天子之田也後漢班彪傳下注引魯詩傳○梁一天子獵之田也文選魏都賦劉注引魯詩傳○一虞白虎黑文而仁食自死之獸日行千里淮南道應得物詩騶虞于嗟乎一虞仁獸也白虎黑文不食生傳注又文選東京賦園林氏之一虞薛注○一虞聖獸周禮鍾師王奏一虞為節周禮大司樂及射令奏南之卒章王射以一虞為節周禮大司樂及射令奏

經義纂言 卷三十六 二十九 騶愁休



虞注○一虞國風召南之詩篇也儀禮鄉射禮奏

禮記少儀注或為一釋文一本亦作駟○

悲也廣雅釋詁三○一眉者細而曲折後漢梁冀

飲酒義秋之為言一也注

選謝靈運還舊園詩注引易鄭注又書大禹謨戒

則一釋文又禮記月令注一其善也釋文又左氏僖

煥一之賈注昭八年傳俾躬處一命注昭三年傳而或

方天之釋文又書大傳受命一命注又書中候天

地通注一氣四塞注中候考河命榮光一至注又

國語周語襄於一祥注齊語有功一德注又漢書高

后紀集注景帝紀集注武帝紀集注三見宣帝紀集

志上集注二見劉向傳集注禮樂志集注三見郊祀

引董仲舒傳集注二見司馬相如傳下集注三見一

注韋賢傳集注韋元成傳集注三見匡衡傳集注二

見楊雄傳上集注引晉灼元后傳集注又後漢質帝

紀注班彪傳下注楊震傳注張衡傳注又列子湯問

有輒一之國釋文○然善也廣雅釋詁一○一慶也

爾雅釋言又國語周語以承天一懼其動注○一福祿也

左氏襄廿八年傳以禮承天之注○一息也爾雅釋

釋詁一又國語周語為晉一戚注○一息也爾雅釋

經義集古

十一



詁又詩瞻印一其蠶織傳又左氏襄廿八年傳吾乃  
一吾民矣注又國語晉語一以擇利注吳語以一君  
憂注又史記高帝紀欲止宮一舍正義又漢書賈誼  
傳集注又荀子王霸故君人勞於索之而一於使之  
注又莊子寓意故曰聖人一焉釋文至樂黃帝之  
所一釋文又列子天瑞體將一焉注又呂覽情欲日  
夜不注一園道日夜不注一貴因請一之注一止  
也詩民勞汔可小一傳一戾也爾雅釋言一止  
也呂覽觀表未嘗一也注一抹依止也爾雅釋言麻  
蔭也舍人注一止息也詩民勞箋一假也後漢  
彭脩傳注又文選謝元暉沐重還道中詩注一  
暇也後漢蔡邕傳注一遊息也穆天子傳二一羣  
玉之山注一駐也穆天子傳六乃一注一者一  
然壯盛詩載見一有烈光箋一瞿瞿一儉也爾雅  
釋訓一寬容貌書泰誓其心一焉鄭注一美大

貌公羊文十二年傳共心一注一樂道之心  
詩蟋蟀良士一傳一徵敘美行之驗後漢班彪  
傳下注引書洪範休徵傳一服一燕息之近臣書酒  
誥服一鄭注一無實李爾雅釋木一讀為煦考  
工記弓人躓於剗而一於氣注一爾雅釋木釋文一  
又作林一國語楚語以一懼其動周禮瞽矇司農注  
懼其動  
四 適也言辭窮情得以罪誅適也初學記二十引  
風俗通一拘也爾雅釋言又詩泮水在泮獻  
傳又周禮秋官序官掌一注又周書作維乃一蔡叔  
于郭凌注又廣雅釋言又國語魯語獻子一之七日  
注一謂禁錮也史記秦始皇紀斯卒一正義一  
謂制其出入書蔡仲之命一蔡叔于郭鄰傳一凡一  
者謂非盜賊自以他罪拘者也周禮掌囚凡一者注  
一所膚獲者詩泮水箋一錄也小爾雅廣言一



書武成釋箕子史記留

侯世家作釋箕子之拘釋名釋車○轅楚衛之閒謂之

轅方言九○轅謂之廣雅釋器又小爾雅廣器

由一車轅也考工記輶人為輶注又詩匏有苦葉傳

又後漢皇后紀上注崔寔傳注又楚辭東君駕龍

今乘雷注又文選東京賦龍華轡薛注思元賦馬

倚一而徘徊舊注一小車轅冀州以北名之云爾

公羊傳元年傳於是抗一經而死注宣四年傳伯勞

氏隱十一年傳穎考叔挾一以走注宣四年傳伯勞

射王汰一注昭廿八年傳絲胸汰一注禮記雜記北一注又

禮既夕薦車直東榮北一注又禮記雜記北一注又

後漢張衡傳注蔡邕傳注一當伏免者也考工記

輶人十分其一之長注一輿也小爾雅廣言○一

張猶疆梁也後漢孝仁董皇后紀注一張驚懼之

貌也文選劉越石荅盧諶詩序自

頃一張注一與侏古字通同上

以一索也國策齊策欲有一於我也注又淮南叔真

禮記曲禮上君子行禮不一變俗注一猶得也淮

南說山若為土龍以一雨注一猶問也呂覽貴公

上志而下一注一責也論語衛靈君子一諸己集

解一謂招來也禮記學記一善良注一平陰之道也注

子至不伎不一皇疏一猶索物禮記檀弓上一嬰



禮牛人凡祭祀其享牛一牛注○一牛禱於鬼神  
所一福之牛也周禮牛人司農注○一龜亦竹類也  
管子地員皆宜竹箭一龜猶檀注○故書一為救杜  
子春云救當為一周禮大司徒正日景以一地中注  
○周禮赤友氏注狸蟲廣肌一之屬釋文一本或作  
蚪○魯冉一子字子有見史記仲尼弟子傳○孔一子  
子家見史記

孔子世家

○所以佐女功助溫也白虎通衣裳○一溫服呂  
覽孟冬天子始一注○一狐之屬也淮南子論世  
以為一者注○一服以祀天示質周禮司裘掌為大  
○大黑羔一服以祀天示質周禮司裘掌為大  
以共王祀天之服司農注○一葛者御寒暑之美服  
公羊桓八年傳則冬不夏不葛注○一儒服也莊  
子列禦寇呻吟一氏之地釋文引崔注○一搜猶婁  
數毛相離之言也釋名釋牀帳○一當作求聲相近

故也詩大東熊羆是一箋○

詩羔裘序釋文一字或作求

毬打一古之楚鞞也封氏見聞記

**仇**集韻或作執○一者讐也史記晉世家○一離也

禮記檀弓父母之一釋文又漢書高帝紀上集注

又文選東京賦忘民怨之為一也薛注○一惡也廣

雅釋詁三○一怨也書五子之歌萬姓一予傳仲虺

之誥乃葛伯一餉傳又孟子滕文公下葛伯一餉注

又太元新爾一不關注○怨耦曰仇左氏桓二年傳

又詩關雎君子好逑箋免置公侯好一箋無衣與子

同一箋皇矣詢爾一方箋又一切經音義一引三蒼

又楚辭惜誦羌衆人之所一注○一合也爾雅釋詁

○一匹也爾雅釋詁又易鼎我一有疾釋文又詩無

衣與子同禮記緇衣君子好一注又漢書匡衡傳集

釋文又禮記緇衣君子好一注又漢書匡衡傳集

經籍叢書

卷二十六

十一

毬仇

注







息也素問皮論視其部中有絡者注○游未詳  
 或者游夷牟之別名或聲相近而誤耳世本云夷  
 牟作矢荀子解蔽游作矢注○船獨流為一楚辭  
 哀郢過夏首而西兮注○瓠也淮南說山百人  
 抗注○磬在泗水中石可以為磬也後漢馬融  
 傳注○祭川曰沉爾雅釋天○來之山即公來  
 山也在邳鄉田水經沂水注○陽勃海縣名也荀子榮  
 即弋陽也水經淮水注○游者渠略也朝生而  
 辱儵鱧者陽之魚也注○游有殷傳○游渠略朝生  
 莫死大戴記夏小正游不食者游也注○游  
 夕死者也荀子大略不飲不食者游也注○游  
 渠略也生三日死淮南詮言游不過三日注○游  
 陽謂此魚好於水上就陽也荀子榮辱注○常爵  
 常所以罰人之爵也亦謂是也或作匏或為符  
 禮記投壺若是者注○亦謂是也或作匏或為符  
 謂佛也後漢襄楷傳注○考工記匠人注宮隅城隅

謂角一思也釋文一思本或作呆思○詩生民烝之

隱八年經公及莒人盟

于來穀梁作包來

謀為心也爾雅釋言○心思為一論衡超奇○咨難

事之難易為詩皇華周爰咨為一傳○聰作書洪

範又春秋繁露五行五事○坎為一易象上傳君子

以作事始虞注繫辭下傳人鬼一虞注○乾為

大易繫辭下傳知小而大虞注○一議也廣雅

釋詁四○謂一議也周禮大卜四曰一司農注○

圖也漢書王莽傳中集注引應劭○一猶圖也論

語衛靈公君子道不食皇疏○一察也文選思

元賦晴克而從諸舊注○一謀以佐聰也太元元

數事聽用聰撫注○一者一事也春秋繁露五行

五事○一兵也詩采芑克壯其猶箋○小臣

經籍纂詁

卷三十六

十一

十一

十一



之也禮記緇衣母以小敗大作注○廟廟算

也文選後漢光武紀贊明明廟注○或作豫淮

南說林難與為一注○一作謨使

記陳杞世家一娶公集解引徐廣

**全**倍勝為一楚辭招魂成梟而注○倍也廣雅

淮南時則母或侵一注○呂覽謹聽一而難知注○多

下集注○進也廣雅釋訓○取也漢書司馬相如傳

志下集注引如淳○愛也廣雅釋詁一○愛也

宋魯之閒曰一方言一○首閣道有室者也文選

魏都賦長塗一齊人呼土釜為一黍稷器也禮記內則

敦一厄匝注○言其形冒髮追然也釋名釋首飾○

追一與務同荀子成相舉一光注○讀曰莖禮記內

則注○左氏昭十二年傳王

孫一杜預春秋世族譜作髦

睥集韻通作牟○珠子謂之一廣雅釋親○子目

文選魏都賦八極可圍於寸一劉注○童子或曰牟

子牟冒也相裏冒也釋名釋形體○過也廣雅釋

詁三○牟與一同荀子

非相堯舜參牟子注

**角**一等也考工記輪人權之以眡其輕重之一也注

名於我注又漢書景帝紀集注禮樂志集注引晉灼

妻敬傳集注鄒陽傳集注徐樂傳集注匡衡傳集注

董賢傳集注南粵王傳集注又後漢朱景王杜馬劉

傳堅馬傳注班彪傳下注荀或傳注任延傳注又淮

南兵略勢一則有數者禽無數注○莊子大宗師畸

記工人筋三注○一等也亦從也莊子大宗師畸

于人行山者欲一注○一齊也廣雅釋詁四又列子

輪人行山者欲一注○一齊也廣雅釋詁四又列子

經籍纂詁

卷二十六

七

睥集韻通作牟○珠子謂之一廣雅釋親○子目

文選魏都賦八極可圍於寸一劉注○童子或曰牟

子牟冒也相裏冒也釋名釋形體○過也廣雅釋

詁三○牟與一同荀子

非相堯舜參牟子注

**角**一等也考工記輪人權之以眡其輕重之一也注

名於我注又漢書景帝紀集注禮樂志集注引晉灼

妻敬傳集注鄒陽傳集注徐樂傳集注匡衡傳集注

董賢傳集注南粵王傳集注又後漢朱景王杜馬劉

傳堅馬傳注班彪傳下注荀或傳注任延傳注又淮

南兵略勢一則有數者禽無數注○莊子大宗師畸

記工人筋三注○一等也亦從也莊子大宗師畸

于人行山者欲一注○一齊也廣雅釋詁四又列子



黃帝于朝釋文○一齊等也文選魯靈光殿賦注  
 引字林又史記孝文紀德厚一天地集解引李奇○  
 一猶均也考工記弓人疏數必一注○一取也管子  
 宙合靜默以一免注○一莫強也北燕之外郊凡勞  
 而相勉若言努力者謂之○一莫方言七○一亡又反  
 漢書楊雄傳音義引字林○考工記弓人角與幹權  
 筋之一釋文一本又作梓亦作梓○楊淮碑元弟功  
 德牟盛曹景完碑威牟諸夏一皆作牟○高彪碑貧  
 昔藿壇  
 一作質

一冒也刃下冒矜也釋名釋兵○一戈也太元爭  
 爭干及一軸注○一戈一也詩節南山相爾一矣  
 釋文○一兵器禮記曲禮上進一戟者釋文○一亦  
 兵也呂覽離俗○一長二丈詩無衣修我戈一傳○  
 二一酋一夷一也詩清人二一重英箋○銜古一字  
 晉書音義下引字林○禮記曲禮進一戟者釋文一

本又  
 作鉤

經籍纂詁卷第二十六



經籍纂詁卷第二十六下目

下平聲

十一尤下

侯

猴

喉

謳

漚

鷗

甌

樓

婁

隙

偷集韻或从心

頭

投

鈎

溝

鞬

幽

虬俗作虬

彪

疣同肫

訖

緦集韻擾或从耒

麇

颯



糸集身言

糸集身言

綢

𦉳

𦉳

繆

繆

瀏

𦉳

瘰

鯨

鞦

鶯

游

標或作檣

猶同飲通

蕩爾雅作蕩

輪

啾

摯

𦉳

𦉳

𦉳

液或作恣

蹂

揉

揅

蒐

𦉳

叟

鏐

廋

溲

鄒鄒同

貅

髣髣同

庥集韻通

𦉳

洄

紬

裊

幬

儵

啁

球

逌

綌

毬

𦉳集韻或作斛

侏

𦉳

𦉳

𦉳集韻或从米

𦉳集韻畧或省

𦉳通作

𦉳

𦉳

𦉳

歐

𦉳集韻或从示

樓

𦉳

樞

𦉳集韻通

裒

𦉳集韻或从頁

經籍集古

糸集身言

糸集身言

糸集身言

糸集身言



螻

璆

兜

句

妯

惆

敢

嚙

集韻或從巾

集韻或作籊

杯

叻

或作髮

嘔

媮

繆

諏

繇

廣韻同

睽

僂

枹

集韻或作枹

艘

集韻或作鏹

擗

或作

孳

焯

桴

蕞

噍

鷄

集韻不

紉

鷓

膠

朐

鞦

繆

髟

一作揄

尢

蚰

卣

庖

醜

蹂

膝

涑

調

椽

筩

龜

簞

瞽

區

緺

勑

俯

頰

芄

芼

御

經音集古

卷三

七

目

二



沈以下據廣韻錄

漫

獬

鯨

闕

梳

鷄

膠

菽

蠶

鰲

瘡

囧

鮒

憊

嶺

糲

朝

訓

駟

蝮

珠

煇

血

呼

餃

搜

鄒

驥

櫛

騶

茵

壽

颺

蚪

勳

茱

殊

楸

杓

扠

鴉

涪

舜

解

楛

莖

勃

蝮同蝮

縶

悴

鶉

猴

醜

褻

孺

龜

瓢

剗

褸

削

劓

筍

鼯

經籍纂詁

卷三十一

三

目

四



剝

泐

羈

剝

以下據集韻錄

蚰

鱗

擣

鏹

鱗

鱧

鯨

埒

滌

鯨

焮

衲

藉

毋

讓

甬

以下附錄

蝟

糝

笈

鑄

經籍纂詁卷第二十六下目

經籍纂詁卷第二十六下

下平聲

經籍纂詁南臺縣都左侍郎兼署都左侍郎提督浙學政阮元撰集

十一九下

侯

言候逆順兼伺候王命矣古微書引春秋元命苞注○一者候伺孝經不敢遺小國之臣而況於公

伯

注○伯子男乎鄭注○一為王者斥候也周書職方其

外

方五百里為一服注○一之言候也周禮小祝將

事

禱禱祠之祝號注○一候也書禹貢五百里一

服

傳又廣雅釋言又漢書地理志上集注嚴助傳集

注

○一君也爾雅釋詁又詩羔裘洵直且一傳文王

注

○一美也詩羔裘釋文引韓詩○震為一易蠱不

經

籍纂詁

卷

三十六

十一

九下







周禮馬注○公射大射大夫射參士射于儀禮大射儀○大射熊謂之大者與天子熊同儀禮大射儀○大射九十注○維也詩下武應順德傳蕩作祝箋正月薪蒸箋四月栗梅箋六月誰在矣傳文王薪蒸箋四月栗梅箋六月傳慎爾度注又史記司馬相如傳不邁哉索隱引如淳又荀子仲尼應順德注○惟也漢書禮樂志集注引服虔敘傳上集注引應劭又家語弟子行應慎德注○何也漢書司馬相如傳下集注又呂覽觀表今一渫過而弗辭注○乃也爾雅釋訓○覆之而幹至謂之弓考工記弓人○齊人謂如衫而小袖曰頭頭猶言解瀆臂直通之言也釋名釋衣服○禳者候四時惡氣禳去之也周禮小子凡沈辜禳司農注○甲亦邑名也水經汾水注引蔡邕○當為公字之誤也周禮弁師諸

之纁旃九就注○左氏襄廿八年傳蔡其不免乎漢書五行志中之上作蔡君其不免乎禮記樂記注獮也釋文亦作侯

**猴** 咽也爾雅釋鳥釋文引蒼頡又廣雅釋親○咽者量腸之府也後漢馬融傳注

**謳** 徒歌曰楚辭大招和場阿注○歌也後漢班彪傳上注○詞謠也莊子大宗師需役間之

**旋** 釋文○和也淮南汜論○喜也廣雅釋詁一○煦也欲化之貌莊子大宗師釋文引李注○

**禮** 記檀弓注咏也釋文一本亦作

**嘔** ○三公山碑百姓歐歌一作歐

**澗** 澗也楚人曰齊人曰淩考工記幌氏涑絲以澗水其絲注○漬也漢書楊雄傳上集注○

柔也詩白華傳已為菅釋文○

鳥水鴉也列子黃帝有好鳥者釋文

經音義



**鳥** 如鳩出沛一切經音義十九引字林○水縛也大

山海經海外東經元股之國食驅注○水鳥也文

選鮑明遠還都道中詩翻浪揚白注○白鵬也

融傳注 融其大者謂之一方言五○一融也廣雅釋器○

一切經音義十一引字林○江東名孟為凱亦曰

也方言十三注○與皆瓦器也荀子大略流瓦止

於與注○與謂地之坳坎如與者也荀子大略

引纂文○與窳下之地同上○窳猶杯樓也史記滑

稽傳一窳滿箒索隱○即東一在岐海中也山海

經海內南經 居海中注

**樓** 陝而修曲曰一爾雅釋宮○一言牖戶諸射孔婁

婁然也釋名釋宮室○一櫓者露上無覆屋也後

漢袁紹傳注○一船船有一也文選吳都賦一船舉

颿而過肆劉注○謂削約握之中央以安手也儀

禮士喪禮牢中笏寸注○今文一為纓儀禮士喪禮

注○爾雅釋草果羸之實栝一釋文一本或作婁○

齊宗一子子陽見 左氏哀十年傳

**雙** 斂也詩角弓式居一驕箋○繫馬曰維繫牛曰

宿也後漢郎顛傳注○降一奎一也爾雅釋天○降

白虎宿也爾雅釋天李注○一者劉也漢書婁敬

傳○一者乃劉也史記劉敬叔孫通傳又新序善謀

十○詩角弓式居一驕荀子非相作式居屢驕○左

氏僖卅三年傳取訾一穀梁作訾樓○孟子

離一列子湯問莊子駢拇天地俱作離朱

離一列子湯問莊子駢拇天地俱作離朱

離一列子湯問莊子駢拇天地俱作離朱

離一列子湯問莊子駢拇天地俱作離朱

離一列子湯問莊子駢拇天地俱作離朱



**限** 一隅也爾雅釋天釋文又國策宋策有雀生驢於城之一注又史記絳侯周勃世家後吳奔壁東南一集解引如淳又漢書周勃傳集注爰益傳集注王莽傳下集注○一猶隅也山海經海外南經海外自西南一至東南一者注○一角也廣雅釋言○一四隅文選吳都賦其荒一譎詭劉注○一者城隅也史記孟嘗君傳注南一索隱○正月為一爾雅釋天又離騷攝提貞于孟一兮注○一山足也文選補亡詩在陵之一注○一落蠻夷之居處名也一名聚居為一文選魏都賦蠻一夷落劉注○一限也廣雅釋邱○帝繫一訾史記

**偷** 集韻或从心○一苟且也禮記表記安肆日一注又釋文又大戴記盛德無度量則小者一墮注文王官人欲色嘔然以一注又爾雅釋言佻一也孫注又國語周語守固不一注晉語其下一以幸注越語

上下相一注又史記淮南衡山傳王亦一欲休集解引徐廣又後漢酷吏傳注又荀子榮辱一生淺知之屬注又家語賢君法無私而令不偷注又離騷惟黨人之樂兮注○一謂苟且左氏文十七年傳齊君之語一注襄卅年傳其語一注昭十三年傳貳一之暇注○一苟也國語晉語民孰一注○一薄也論語泰伯則民不皇疏又國語晉語令不一矣注又淮南脩務一慢懈惰注○一取也淮南說林一肥其體注○一竊也後漢陳元傳注○一者天下之盜也淮南道應○一匹也老子建德若一王注○一謂苟避於事荀子脩身一儒轉脫注○一儒謂苟避之勞苦也荀子非十二子一儒而罔注○一偷謂朝不謀夕周禮大司徒六日以俗教安則民不偷注○一偷宜為一家語賢君注○一當為輸荀子脩身注

**頤** 皆謂之一廣雅釋親○一者神所居上員象天氣之府也古微書引春秋元命苞○一者精明之府



素問脈要精微論○一者諸陽之會素問風論首風  
之狀○一而多汗注○一陽也儀禮士相見禮左一奉  
隨民口數人責其稅淮南汜論一會箕賦注○今文  
注○公羊文十六年傳注左一奉之注左一釋文一本又  
作脰○爾雅釋鳥鳩一鳩釋文一字或作投○  
豎一須一曰里冕須見左氏僖廿四年傳注  
投一棄也詩巷伯一界豺虎傳又左氏文十八年傳  
漢陳蕃傳注又呂覽樂成一之無戾注賈直簡子  
桴而歎注又楚辭天問一之於冰上注○一弃也國  
策秦策扁鵲怒而一其石注○一棄之呂覽用民倒  
而一之鷓水注○一擿也廣雅釋詁四又荀子王霸  
日欲司閒而相與一藉之去逐之注又楚辭招魂一  
之深淵些注○一擿也左氏昭五年傳受其書而一

之注○一猶擿也詩抑一我以桃箋○一揮也莊子  
漁父被髮揄袂釋文引李注○一猶下也後漢周黃  
徐姜申屠傳注○一猶沈也呂覽離俗而自一於蒼  
領之淵注○一掩詩小弁相彼一兔箋○一振也左  
氏宣十四年傳一袂而起注○一合也楚辭大招一  
詩賦只注○一應也後漢楊震傳注引春秋演孔圖  
宋注○一至也後漢任光傳注○一揮棄物淮汝之  
閒謂之一方言十○一舉徒之辭也禮記樂記一殷  
之後於宋注○一種也廣雅釋地○一禮記樂記一  
少儀侍一則擁矣注○一袂奮袂也後漢皇甫嵩朱  
雋傳注○一足猶蹠足○一袂奮袂也後漢皇甫嵩朱  
劉注○一石舉石以一摘也文選吳都賦拔距一石之部  
海經北山經其祠用一璧一珪一以禮神不埋之也山  
器一諸台者言取郭外萌內之於城中也列女傳仁  
智○一與逗古字通一旬之所止也文選長笛賦察  
徑舊纂古  
卷三下  
上卷  
鉤



度於句一注○莊子在宥一三苗于三危釋文崔本  
 作放○書大誥遺大艱于朕身漢  
 書翟方進傳作遺大解難于子身  
 規也漢書楊雄傳上集注引應劭○一雷也漢書鮑  
 宣傳集注又後漢吳良傳注○一致也漢書趙廣漢  
 傳集注引晉灼○一取也小爾雅廣詁又莊子天運  
 一君無所引用釋文○一引也後漢皇甫規傳注范  
 滂傳注○一反也莊子徐無鬼上且一乎君釋文○  
 一猶動也後漢陳寵傳注○一謂相連也後漢史弼  
 傳注○一謂相牽引也後漢靈帝紀注○一入枉而  
 出直管子宙合○一謂誘致其情鬼谷子飛箝引一  
 箝之辭注○內惑而得其情曰一同上○求其深微  
 曰一也鬼谷子權却論者一幾也注○鼓一陽曰一

素問陰陽別論○一帶一也在腹國語晉語申孫之  
 矢集於桓一注○一帶一也呂覽貴卒管子扞弓射  
 公子小白中一注○一謂帶也莊子法筌竊一者誅  
 釋文○一所以屬鞮也太元周帶其一鞮注○一有胡  
 中之金故謂之太元周帶其一鞮注○一有胡  
 刃謂之一鈇方言九○一載其曲者謂之鈇鈇胡同  
 上○一鑲兩頭曰一中央曰鑲或推鑲或一鈇鈇胡同  
 之宜也釋名釋兵○凡箭鏃胡合贏者四鏃或曰一  
 腸方言九○一腸鏃也廣雅釋器○一梯也所以  
 引上城者詩皇矣以爾一婁頷之也周禮巾車金  
 城也後漢伏湛傳注○一婁頷之也周禮巾車金  
 路一注○一膺當胸也文選東京賦一膺玉環薛注  
 方言五○刈一自關而西或謂之格自關而西謂之  
 淮南汜論木一而樵注○一釣一也莊子法筌一鏃  
 網罟魯笱之知釋文又淮南道應而不失一芒注說  
 經音義古



山不愛江漢之珠而愛己之注○縣物者方言  
 五注○一環若今曲裾也禮記深衣續衽一  
 挽弦管子問一弦之造注○謂如取物也荀子  
 疆國勁魏一吾右注○一之所用弛張也荀子  
 緝紳而無一帶矣注○一縶束之要書璇璣鈐白狼  
 銜一入殷朝注○一楹繞楹而東也儀禮鄉射禮  
 則一楹內注○一楹由楹內將南面致命致命不東  
 聘禮大夫升自西階一楹注○一陳紫宮外星也儀禮  
 漢班彪傳上注○一陳後宮也文選西都賦周以  
 陳之位注引樂汁圖○一町西南夷也後漢杜篤傳  
 注○一芙爾雅釋草○一葵姑同上○一瓠也爾雅  
 釋草一葵姑注○故書一為拘杜子春讀為一禮記深衣  
 巾車金路注○一讀為濟陰句陽之句淮南汜論注○禮記曾

子問從兩旁一之釋文一本又作拘左氏哀廿五年  
 傳以越釋文一本或作拘莊子徐無鬼上且一乎  
 君釋文一亦作拘○爾雅釋鳥注亦謂之一鶴釋文  
 一本今作鳩○莊子外物任公子為大釋文一本  
 亦作

廣四尺深四尺謂之一考工記匠人○廣深四尺為  
 一廣四尺深四尺謂之一考工記匠人○廣深四尺為  
 通水於川也遂廣深各二尺一倍之洫倍一澮廣二  
 尋深二仞周禮遂人凡治野注○五一遂澮田間通  
 也周禮司險設國之五一五涂注○一澮澮田間通  
 水者也周禮雍氏掌一澮澮池之禁注○一澮澮田間通  
 水荀子王制通一澮澮注○坎為一澮澮易說卦傳○一  
 穿地為阻固也周禮大司徒制其畿疆而一澮澮注○一澮澮田間通



○一坑也廣雅釋水○一壑也左氏僖十九年傳乃

而冀人之以己為知也注○一愚也荀子儒效其愚陋一

讀為恂荀子非十二子世俗之一猶魯儒注

弩矢箛矰弋挾拾注○一臂捍也史記張耳陳餘

傳祖一蔽集解引徐廣滑稽傳脊一鞠臆注○一臂

衣文選西京賦青骹擊於一下薛注○一鞞也廣雅

釋器

一深也爾雅釋言又易說卦傳一贊于神明而生

著注又釋文又詩伐木出自一谷傳又禮記郊特

牲一陰之義也注又廣雅釋詁三又漢書兒寬傳集

注又荀子王制無一閒隱僻之國注又太元元攤一

攤萬類注又淮南主術雖一野險塗注又文選思元

賦縞一蘭之秋華兮舊注○一微也爾雅釋詁又太

元元圖律呂孔一注○一隱也易說卦傳荀注又荀

子正論上險則下漸詐矣注又太元中昆侖旁薄

一注又呂覽貴生我適有一隱之病注○一潛國策

秦策南榮之弊一注○一內也史記樂書一則有鬼

神正義○一陰也史記五帝紀一明之占正義○一

謂陰也大元元瑩終始一明注○兩陰交盡故曰一

素問至真要大論○一冥也小爾雅廣詁又太元元

擲而一其所以然者也注又楚辭懷沙元文處一今

注○一闇也禮記禮運是謂一國注又國語楚語為

之昭明德而廢一昏焉注又文選東京賦省一明以

黜陟薛注○一暗也荀子解蔽此言上一而下險也

注○一閉也後漢張衡傳注○一囚也荀子王霸公

侯失禮則一注又呂覽驕恣劫而一之注○一思也

太元遇一遇神注○一心也太元夷載一貳注○蚤

孤鋪位曰一遇神注○心也太元夷載一貳注○蚤

又獨斷下○壅過不達曰一呂覽審分一厲之臣不



獨辟注○動祭亂常曰○周書諡法○一深遠也  
詩斯干○南山傳○一明者有形无形之象易繫  
辭上傳知○明之故注○一明謂日照晝月照夜禮  
記祭義以別○大戴記誥志○一明者雌雄也史記麻書○  
明○雌雄也○大戴記誥志○一居謂獨處時也禮記  
儒行○居而不淫注○一迴遐遠也○文選遊天台山  
賦其路○迴注○一與謂深邃也後漢馮衍傳注○  
辟暗昧也楚辭靈懷皇輿覆以○辟注○一昧謂  
道也文選遊天台山賦○必契誠於○昧注○一昧人  
所未見也易說卦傳干注○一昧不明也離騷路○  
昧以險隘注○一昏不明也楚辭惜誓方世俗之  
昏兮注○一險謂隱匿其情而凶虐難測也荀子天  
論權謀傾覆○一險而盡亡矣注○一幼也○大戴記誥  
志○一者幼也史記麻書○一亦穉也爾雅釋言瘞  
注○一也注○一黑也周禮牧人陰祀用黝牲毛之司農  
注守祧其祧則守祧黝聖之司農注○一黑色也詩

隰桑其葉有○傳○一謂血也禮記郊特牲毛血告  
全之物也注○一輶車聲也文選羽獵賦皇車○  
輶注○極一謂歌者也禮記樂記極一而不隱注○  
西方曰一天呂覽有始○西北方曰一天一陰也西  
方季秋將即於陰故曰一天淮南天文西北方曰一  
天注○一猶夜也文選景福殿賦若一星之纏連也  
注○一者含氣者也是故內景大戴記曾子天圖○  
一者含氣者也淮南天文○方曰一○大戴記曾子天  
圖○一者亦謂星壇也星以昏始見禮記祭法一宗  
注○一者神所居也太元晦明降于○注○東北曰  
州○周禮職方氏○燕曰一州爾雅釋地又說苑辨  
物○一州在北一昧之地也釋名釋州國○一州北  
方太陰故以○冥為號爾雅釋地釋文○一之為言  
窃也言風出人窃冥敏勁易曉故其氣躁急古微書  
引春秋元命苞○燕其氣深要厥性剽疾故曰一  
要也爾雅釋地李注○一州北裔也書舜典流共工



干州馬注又鄭注○一都北裔也後漢馮勤傳注  
 ○一陵猶一州也楚辭大招北至一陵注○一荒九  
 州外謂四夷也文選東京賦澤泊一荒薛注○六一  
 謂上下四方也文選典引光被六一蔡注○六一謂  
 六合一隱之處也後漢章帝紀注○六一六合一遠  
 之地後漢班彪傳下注○一都地下后土所治也地  
 下冥故稱一都楚辭招魂君無下此一都些注○  
 一闔也都聚也元冥將始用事順陰而聚故曰一都  
 之門淮南墜形西北方曰一都之門注○  
 一讀為黝禮記玉藻再命赤韍一衡注  
**虬**俗作虬○有角為龍無角為虬淮南覽冥騷青虬  
 注○無角曰虬離騷駟玉虬以乘鸞兮注天門焉  
 有虬龍注○一龍之無角者也後漢馮衍傳注○母  
 龍曰蛟子曰一其狀魚身如蛇尾皮有珠一切經音  
 義五引抱樸子○一龍黑身無鱗甲也一切經音義  
 十九引能氏瑞應圖○一龍也文選七命陰一負檐

注○一神獸楚辭涉江駕青一今騷白螭注○一蟠  
 謂樹如龍蛇之盤屈相糾也文選吳都賦輪囷一蟠  
 注

**虺**一也注○廣雅釋詁三又法言君子以其弼中而一  
 外也注○一休怒貌文選琴賦鬱怒一休注

**疥**疥同○體肉曰疥疥一切經音義十五引通俗文  
 ○疥贅結肉荀子宥坐今學會未如疥贅注○疥

贅假肉也文選為袁紹檄豫州操贅闞遺醜注○一  
 贅也山海經北山經滑水其中多滑魚食之已一注

○疥腫也廣雅釋詁二○疥邱也出皮上聚高如地  
 之有邱也釋名釋疾病○古文銑痲頊三形今作一

一切經音義十一○疥籀  
 文作黠同一切經音義八

**訖**一過也詩綠衣俾無一兮傳○一臯也廣雅釋詁  
 三○一惡也同上○詩綠衣釋文一本或作尤

經籍纂言  
 卷三  
 十一  
 彪至鹿  
 十一



**耨** 集韻耨或从耨。○一摩田器也。莊子則陽釋文引。字林。○耨鉏柄。史記秦始皇紀。鉏耨白挺。索隱引。孟康。○一耨也。莊子則陽。深其耕而熟。一之釋文引。司馬注。○耨田器。史記秦始皇紀。集解引徐廣。○一。讀曰優。椽塊椎也。三輔謂之儻。所以覆種也。淮南。論後世為之耨。耨。一鉏注。○一覆種也。論語。微子。一而不輟。集解引鄭注。又皇疏。又史記龜策傳。耕之。一之正義。又呂覽。長利。協而。一遂不顧注。○一謂復種。管子。小匡。深耕均種。疾。一注。○一摩平也。國語。齊語。深耕而疾。一之注。○一壅苗根也。孟子。告子上。布種。而。一之音義。引丁音。○一優。椎也。廣雅。釋器。又呂覽。簡。選。鋤。耨。白挺。注。○一論語。一而不輟。漢石經。一作耨。鹿。牝。一爾雅。釋獸。○鹿。牝。曰。一詩。吉日。一鹿。麋。麋。傳。又禮記。曲禮。上。故。父子。聚。一注。又文選。西京賦。一鹿。麋。麋。薛注。○一牝。鹿也。周禮。大司馬。注。故。父子。聚。一釋文。又國語。楚語。一鹿。攸。伏。注。○一鹿。牝。詩。靈。聚。一釋文。又國語。楚語。一鹿。攸。伏。注。○一鹿。牝。詩。靈。

**臺** 鹿濯濯。釋文。又左氏襄四年傳。而思其一。牡。釋文。○一牝也。詩。靈臺。一鹿。攸。伏。傳。○一鹿。牝。鹿也。孟。子。梁。惠。王。上。一鹿。攸。伏。注。○一古文。麋。同。一切。經。音。義。九。一風。初。貌。文。選。吳。都。賦。翼。颺。風。之。一。劉。注。

**網** 纏也。廣雅。釋詁。四。○一密也。詩。彼。都。人。士。一。直。如。髮。釋。文。○一縛。束。也。楚。辭。湘。君。薛。荔。拍。兮。蕙。一。注。○一韜。也。史。記。司。馬。相。如。傳。廢。屈。虹。以。為。一。集。解。引。漢。書。音。義。○一繆。纏。綿。也。廣。雅。釋。訓。○一繆。猶。纏。綿。也。詩。網。繆。一繆。束。薪。傳。鴟。鴞。一繆。牖。戶。箋。又。莊。子。則。陽。聖。人。達。一繆。釋。文。○一繆。適。皇。注。○一繆。相。次。之。貌。也。後。察。二。紀。五。緯。之。一繆。適。皇。注。○一繆。相。次。之。貌。也。後。漢。張。衡。傳。注。○一繆。深。奧。也。莊。子。則。陽。釋。文。

經籍叢書 卷一百一十一 十一 卷一百一十一 十一 卷一百一十一 十一







關西謂之流離詩旄邱釋文引草木疏○一鷓猶留  
離詩所謂留離之子爾雅釋鳥注○一鷓一也山海  
經北山經饒山  
其鳥多一注

**瘡** 肉肤曰一一切經音義一引通俗文○一息肉也  
一引三蒼○一病

也廣雅釋詁一

**鱸** 似鱸短小也爾雅釋魚釋文引字林○一魚名  
莊子齊物論一然乎哉釋文引司馬注○一藉也

荀子議兵一之以刑罰注又莊子秋水一我亦勝我  
釋文引李注○一蹴也藉也荀子疆國大燕一吾後

注○一本亦作躡同上○莊子秋水一我亦勝我釋  
文一本又作躡○衛史一字魚見左氏定十二年傳

**鞞** 鞞緇縷並同○車紂自關而東周洛韓鄭汝潁而  
東謂之鞞方言九○鞞適也在後適迫使不得卻

縮也釋名釋車○一夾尾閒也文選射雉賦青一莎  
靡徐注○故書緇作鯁考工記鞞人必緇其牛後注

**鷺** 禿一也詩白華有○一在梁傳○一鷺鷥一也楚  
辭大招雜一鷺只注○一鳥名詩白華釋文

**蜉** 蜉渠略爾雅釋蟲○蜉一渠略也朝生暮死詩  
蜉一渠略爾雅釋蟲○蜉一渠略也朝生暮死詩

蜉一渠略爾雅釋蟲○蜉一渠略也朝生暮死詩  
蜉一渠略爾雅釋蟲○蜉一渠略也朝生暮死詩

飲不食三日而終也大戴記易本命  
蜉一渠略爾雅釋蟲○蜉一渠略也朝生暮死詩

**櫛** 爾雅釋蟲釋文一本又本蠹  
或作櫛○一者積薪燔柴也風俗通祀典○一之

木也中車材山海經中  
山經岨山其木多櫛注

**猶** 同猷通作由○一若也詩小星寔命不一傳鼓鐘  
其德不一傳又禮記郊特牲一明清與醖酒于舊



澤之酒也注內則弟子歸器注又國語周語民之  
 有口也土之有山川也注○如也呂覽慎行且  
 自以為未也注○尚也詩常武王允塞箋又  
 禮記檀弓上○期而哭注檀弓下君之三臣設之  
 注又國策中山策且聽也注又宮覽士節以養其  
 母不足注愛類一攻之乎注又淮南精神一未足  
 為也注○可也詩陟岵來無止傳白華之子不  
 傳○用也老子悠兮其貴言釋文○圖也詩  
 小旻不我告一箋白華箋板一之未遠傳抑遠一辰  
 告箋訪落繼一泮與箋般允一翁河箋又周禮凡以  
 神仕者以一鬼神亦之居注小行人其悖逆暴亂作  
 慝一犯令者為一書注又禮記儒行一將不忘百姓  
 之病也注又左氏成八年傳一之未遠注○一謀也  
 詩采芑克壯其一箋巧言為一將多箋文王厥一翼  
 翼箋板為一不遠箋柔柔秉心宜一箋常武王允  
 塞傳泮水式固爾一箋○一道也詩采芑傳斯干無

相一矣傳小旻謀一回通箋不我告一傳匪大一是  
 經傳板為一不遠傳抑傳訪落傳又禮記禮器匪革  
 其一注緇衣不我告一注又漢書嚴助傳集注○一  
 者可止之辭左氏僖卅一年經一三望注文五年經  
 閏月不告月一朝於廟注宣八年經壬午一釋注○  
 一有故之辭儀禮鄉射禮司射一挾乘矢注司射一  
 挾一介注○一守故之辭儀禮大射儀司射一挾一  
 介注○一是言如故穀梁僖二年傳壁則一是也注  
 ○一然舒遲貌荀子非十二子一然而材劇志大注  
 ○一然舒辭之貌荀子哀公一然如將可及者君子  
 也注○一若舒和之貌荀子道蓋一若也注○一  
 笑貌莊子逍遙遊宋榮子一然笑之釋文引崔李注  
 ○一欺也廣雅釋詁二○一豫也荀子非十二子  
 世俗之溝一奢儒注○一豫疑也易豫由豫釋文引  
 馬注○一獸名也既聞人聲乃豫緣木如此上下故  
 稱一豫顏氏家訓書證○一如鹿善登木爾雅釋獸  
 經籍纂詁 卷三 十一 下 籀



○隴西人謂犬子也爾雅釋獸釋文○五尺大  
犬也爾雅釋獸釋文引尸子○禮記曰人喜則斯陶  
陶斯詠詠斯○一即絲也古今字耳爾雅釋詁鬱陶  
絲喜也注○一猷古通文選補亡詩王猷允泰注○  
與猷同文選七命王猷四塞注○一當為由禮記  
雜記○一是附於王父也注○一亦當為由禮記雜記  
則○一與祭也注○一當為搖聲之誤也秦人一搖  
聲相近禮記檀弓下咏斯○一注○一當作瘡詩斯干  
箋鼓鐘其德不一箋○爾雅釋獸釋文○舍人本作  
鬻○莊子大宗師而我○爾雅釋文○崔本作獨  
○詩小星寔命不一爾雅釋言注作寔命不猷詩陟  
岵○來無棄爾雅釋言注作猷來無弃○詩抑遠  
辰告韓外傳作遠猷辰告○詩常武王允塞韓  
外傳作王猷允塞○袁良碑其儉猷稱一作猷  
爾雅作苗○苗蔓于爾雅釋草○苗一名軒于江  
東呼苗爾雅釋草注○一臭草也左氏僖四年傳

一薰一○一注又後漢黨錮傳注又太元聚鼎血之一  
注○一臭家語致思回聞薰一不同器而藏注○左  
氏定六年傳天王處于

姑○釋文○一作猶  
輕也爾雅釋言又詩駟鐵一車鸞鑣傳烝民德  
如毛箋又禮記中庸德一如毛注表記德一如  
毛注又漢書敘傳上集注又荀子彊國德一如毛注  
又文選吳都賦一軒蓼擾劉注猪白馬賦飛一軒以  
戒道注幽通賦乃

德而無累曹注  
吹○聲也文選射雉賦注引三蒼○一眾聲也文選  
長笛賦注引蒼頡又文選洞蕭賦一必節而將吟  
今注○一眾聲也文選羽獵賦注引三蒼郭

解○聊一耳鳴也楚辭怨思耳聊一而儻恍注  
爾雅釋詁○一細也斂物而細謂之一方言二

卷三十一 十一 翰至首 共



○一小也廣雅釋詁

二○一固也同上

會西方也秋也物皆成象而就也太元元文○一者生之府也

聚也太元元文○一殺太元元文直一相勅注○一之言

咸一貞注○一就也太元中一大魁頤注展引其

背一貞注爭不貞注○一執也漢書敘傳上音義

引鄭氏一終也爾雅釋詁又詩卷阿似先公一矣

傳又漢書敘傳上音義引韋昭一熟也久熟曰

方言七一穀也廣雅釋詁三一精孰曰國語鄭

語一大一主酒官也一醞米一麴一使之化熟一故謂之

於周禮為酒正呂覽仲冬乃命大注一者魁帥一之稱漢書

官也淮南時則乃命大一注一渠皆一豪帥也一文選吳都賦

宣帝紀集注引文穎一渠皆一豪帥也一文選吳都賦

儋耳黑齒之劉注一雄也漢書敘傳上集注引

應劭一發聲詩伯兮箋一矛也釋文又考工記總

目一矛常有四尺一司農注一矛常有四尺一考工記

盧人一夷長短名一之言適也一近夷長矣一考工

記盧人注一音一豪之一漢書敘傳上集注引應

劭一史記魯周公世家考公一索隱引系本作就鄒

作適

誕本

猶出呂覽召類一於前而不直注一○犍邑名一史

記越世家復讎龐長沙索隱一○左氏成十一年經

晉卻一公羊左傳疏引世本並作州潛夫論一氏姓作

武仲一左傳魏武子名犍一史記魏世家索隱引系本作

周一贍也一切經音義八引字林一○救也詩吉日

箋欲令一餼之釋文一稟其藉一阨周禮司稼而

經籍纂詁

卷三

十一

十一



其急注○者謂禮物不備相給足也周禮大司徒使之相注○讀為周急之周周禮鄉師而

萬民之難阨司農注○當為糾周禮大司徒杜注○書武成傳救乏○無釋文○本亦作周

或作愍○愍愍流貌詩竹竿淇水愍愍傳○貌文選海賦則乃○澹澹灑灑注○欲利之貌漢書敘傳下集注○詩竹竿釋文○本亦作愍

踐穀曰一切經音義九引蒼頡又後漢杜篤傳注○踐也切經音義九引蒼頡又後漢杜篤傳注○踐也

潤也詩生民或簸或箋○說文曰部作或簸或百義九○詩生民或簸或箋○說文曰部作或簸或百

順也詩崧高○此萬邦箋○直也廣雅釋詁注○謂以火槁之考工記輪人輻必齊注○古

文○為紐儀禮大射儀注○詩民勞○遠能邇釋文

萬邦釋文○本亦作柔

萬邦釋文○本亦作柔

萬邦釋文○本亦作柔

萬邦釋文○本亦作柔

萬邦釋文○本亦作柔

萬邦釋文○本亦作柔

萬邦釋文○本亦作柔

萬邦釋文○本亦作柔

萬邦釋文○本亦作柔

萬邦釋文○本亦作柔

萬邦釋文○本亦作柔

萬邦釋文○本亦作柔

萬邦釋文○本亦作柔

萬邦釋文○本亦作柔

萬邦釋文○本亦作柔

萬邦釋文○本亦作柔

萬邦釋文○本亦作柔

萬邦釋文○本亦作柔

經籍纂詁 卷三 二十九 棟鬼廳 六



田以時釋文○春田為一○周禮大司馬遂以一田  
注○春曰一說苑修文引傳○秋曰一公羊桓四年  
傳又穀梁桓四年傳○春田曰一擇也禽獸懷妊  
未著秋乃取之也國語周語一於農隙注○一索擇  
取不孕者左氏隱五年傳故春一注○搜索取不任  
者爾雅釋天注○秋謂之一何一索肥者也白虎通  
田獵○一者搜索之說苑修文○一索也漢書百官  
公卿表上集注引服虔○一簡擇也公羊桓四年傳  
注○一擇之穀梁桓四年傳注○一隱也左氏文十  
八年傳服虔一隱注又服注○一者以其聚八衆也  
爾雅釋詁注○一茅一今之菑草也山海經中山經  
釐山其陰多一注○一與搜古字通文選辯亡論上  
一三王之樂注○穀梁桓四年傳釋文一麋氏  
本又作搜○魏大饗碑周成岐陽之搜一作搜  
俗通

**搜** 一聲也詩生民釋之一傳○一濤水聲也  
詩生民釋文○一兵即蜀兵也漢代謂蜀為一後  
漢董卓傳注○漢世謂蜀為一後漢劉焉傳注○一  
讀曰搜漢書地理志上集注○詩生民釋之一爾  
雅釋訓焚注  
作釋之溘溘  
**鏤** 刻鏤物為一爾雅釋器鏤一也注○一鏤也爾雅  
釋器釋文引字畫○鏤會謂鏤鏤其縫會也文選  
琴賦鏤會  
衰廁注

**廋** 匿也論語為政人焉一哉集解引孔注又皇疏  
又漢書杜欽傳集注又孟子離婁上人焉一哉注  
盡心下若是乎從者之一也注○廋匿也廣雅釋言  
○一隱也方言三又國語晉語有秦客一辭於朝注  
○廋隱也廣雅釋詁四○廋求也廣雅釋詁三○一  
索也方言三注○一疏猶搜索也後漢馬融傳注○一

經音義古  
卷三下  
十一  
搜至搜



慶隈也廣雅釋邱○一一人也車中車也二人掌視  
 車馬之官也儀禮聘禮記盼肉及一車注○一之言  
 數也周禮夏官序官一人注○禮記祭義而弟達乎  
 一狩釋文一本又作獲○公羊桓四年傳秋曰一釋  
 文一亦作蒐昭八年經一于紅釋文一本亦作蒐定  
 十三年經大于一于比蒲釋文一本作蒐○公羊桓四  
 年傳釋文一  
 本又作搜  
 濇 濇便也國語晉語少濇於豕牢而得文王注○一  
 小便也後漢張湛傳注又素問奇病論有瘰者一  
 日數十注調經論淫一不利注○一即溺也史記  
 酈生陸賈傳一溺其中索隱○一謂溺也素問痿論  
 則心下崩數一血也注○今文一為醜儀禮士虞禮  
 記明齊一酒注一酒注○莊子則陽內熱一膏釋文  
 一本或  
 作廩

鄒 鄒同○一本春秋邾子之國至孟子時改曰一矣  
 孟子題辭○鄒邑名論語八佾孰謂鄒人之子知

禮乎釋文○一山春秋左傳所謂嶧山也故邾婁之  
 國曹姓也叔梁紇之邑也水經泗水注○邾亭名在  
 新豐廣韻引字林○左氏襄十年傳邾人紇襄十七

年傳作鄒叔紇○漢書古今人表一衍史記田敬仲  
 世家孟子傳作駟行周禮司權注書禹貢釋  
 文作鄒行○韓勅碑陰駟韋仲卿一作駟

狶 狶貌一亦摯獸也禮記曲禮上前有摯獸則載狶一  
 注

髻 髻髮同○一赤黑漆也儀禮鄉射禮記福一注○  
 一赤多黑少之色韋也周禮巾車然禎一飾注○  
 以漆漆物謂之髻史記貨殖傳木器一者千枚正義  
 引顏云○故書一為軟周禮巾車注○一字或作髻

漢書外戚傳下集注

卷三

十一九下

鄒至禡

一



**床** 集韻通作休。○一陰也。爾雅釋言。○休陰也。漢書外戚傳下。集注。○床陰也。三輔人為休華樹下為

床也。淮南精神得床越下注。○今俗語呼樹陰為一爾雅釋言注。○左氏文七年傳注。以本枝廕一之多

釋文。一本又作庇。○爾雅釋言。釋文。一字又作休。

**咻** 之者。嚙也。孟子滕文公下。眾楚人一之注。

**泗** 古文作汙同。一切經音義十八。

**紬** 抽也。抽引絲端出細緒也。釋名釋采帛。○一業也。廣雅釋詁四。○一謂綴集之也。史記太史公自

序。史記索隱引小顏。○一引也。音抽。文選高唐賦注。引字林。○一讀曰抽。漢書谷永傳集注。

**禴** 禴被也。詩小星。抱衾與一傳。○一帷帳也。楚辭九辯。披荷一之晏晏兮注。○汗襦或謂之祗。一乃

言四。○一作紹。史記魯周公世家。立齊歸之子。一為君集解。引徐廣。○史記魯周公世家。一索隱引系本作稠。○左傳魯昭公。一漢書古今人表。作稠。

**帳** 單帳曰一。文選寡婦賦注。引纂要。○一帳也。廣雅釋器。又後漢馬融傳注。○今江東亦謂帳為一。爾雅釋訓。一謂之帳注。○幘覆也。廣雅釋詁二。○一幔

輅之革也。考工記輪人。欲其一之廉也注。○一與稠古字同。文選曹子建贈白馬王彪詩。何必抱衾一注。

○一讀為帳。荀子禮論。無帟絲萬縷。其類以象菲。惟一尉也注。○爾雅釋

訓。釋文。一本或作幘。

**鱣** 白魚也。莊子秋水。一魚出游從容。釋文引李注。○一鱣者浮陽之魚也。荀子榮辱。○一魚小魚也。

淮南覽冥。若觀一魚注。○小魚曰一。山海經北山經。晉水其中多鱣魚。其狀如一注。











淮南汜論古者有注○一冠捲如兜一也荀子禮論注○一放髮也淮南汜論注○一舖也廣雅釋器

餼集韻或从米○一乾食也左氏宣十一年傳具一糧注襄九年傳盛一糧注○一乾飯也一切經音義七引字林

或負其糒釋文○一乾飯也一切經音義七引字林○糒糒也廣雅釋器又文選思元賦屑瑤菜以為糒

兮舊注○餼食也爾雅釋言又詩伐木乾一以愆傳又詩公劉乃裹一糧釋文又漢書宣帝紀集注薛宣

傳集注○糒糧也後漢張衡傳注○一候也候人飢者以食之也釋名釋飲食○詩公劉釋文一字或作糒

金鏃翦羽謂之一爾雅釋器○一金鏃斷羽使前重也爾雅釋器孫注○一以金為箭鏃也爾雅釋

器李注○一矢弩所用也周禮司弓矢枉矢絜矢殺矢一失矰矢蒞矢恒矢庠矢注○一弩矢周禮司弓

矢釋文○一矢名詩行葦四一既鈞釋文○箭江淮之閒謂之一方言九○一猶候也候物而射之也後

漢南蠻西南夷傳注○一之言候也周禮司弓矢注

歐一刃刑人之刀也後漢虞詡傳注○一爵簸揚田農之事也風俗通祀典○鄭固碑初受業於歐陽

殿一作

集韻或从示○一八月祭名也一切經音義九引三蒼○冀州北郡以八月朝作飲食為一後漢劉

元傳注○一八月且也法言問道則狐狸螻蟻不臘也歟注○禮祭也廣雅釋天○一古文禮同一切

義九

一聚也爾雅釋詁○一牽也孟子告子下而一其處子注又文選琴賦注引孟子劉注○一猶今言

經音

經九

經音

經音

經音

經音

經音

經音

經音



拘聚也爾雅釋詁注○爾雅釋詁菟哀鳩一釋文一本或作樓

引劉音○公羊哀十三年經陳夏一夫釋文一

本作姬○魯公子一字子臧見左氏隱五年疏

提也禮記曲禮一衣釋文○一舉也廣雅釋詁

一○一探也以手藏物探而取之曰一亦曰藏驅

物樹稼早成熟燕齊之閒謂之撿旋也凡

釋車○鉤有曲與者也禮記明堂位注○鉤心從與

其鉤司農注

哀一聚也爾雅釋詁又易象上傳君子以一多益寡

集也詩常棣原隰一矣傳○一多也爾雅釋詁又小

爾雅廣詁○一衆詩般箋○一取也小爾雅廣詁又

漢書食貨志贊集注○易謙一多益寡釋文一鄭荀

董蜀才作梓字書作梓○禮記雜記注招用一衣也

釋文一本又作褒爾雅釋詁

釋文一古字作褒本或作梓

體○體或从頁○顛頭骨也一切經音義一引埤蒼

任少卿書與一蟻何以異注○一蟻之所裁注又文選報

蠓鳴釋文又呂覽應同天先見大蟻大一注又淮

南時則一蠓鳴注○蟻蟻秦晉之間謂之蠹或謂之

天一方言十一○馬黑脊而般臂一禮內饗○一

一始臭也周禮內饗司農注○一內病也周禮內饗

經義纂言

卷三

三

哀至句

三



釋文引干注○一晉君之圃國語晉語趙簡子

田於一注○一螳謂細微也後漢班彪傳上注

一玉也爾雅釋器又詩瞻彼洛矣傳諸侯盥琇而

一秘釋文○一玉名書禹貢厥貢一鐵銀鏤磬磬

傳○西北之美者有崑崙虛之琳琅玕焉爾雅釋

地○琳美玉名爾雅釋器注○琳琅玕皆玉名也

楚辭東皇太一○鏘鳴兮琳琅注○祭用玉山海

經中山經熊山祈一注○一玉磬也國語晉語籛篠

蒙一注○一然龍貌史記禮書注金薄一龍索

隱引劉氏○爾雅釋器釋文一本或作球字

一惑也國語晉語在列者獻詩使勿一注○一離

尚書作鳩毖山海經作驩頭○漢書

古今人表宋景公一樂史記作頭曼

一曲也古微書引禮斗威儀山車垂一注又史記

天官書後一索隱○一方也莊子田子方履一履

者知地形釋文引李注○一下也廣雅釋詁二○一

以喻敬大戴記曾子立事與其倨也寧一注○一曲

領也荀子哀公古之王者有務而拘領者矣注○一

領繞頸也書大傳古之人衣上有冒而一領者注○

襟委章甫哉注○一贅項推也莊子大宗師一贅指

天釋文引李注○伸圓之周而為一周髀算經上數

之法出於圓方注○覆之而角至謂之弓考工記

弓人○一戟也呂覽知分一兵鉤頸注○一兵戈戟

屬考工記廬人一兵欲無彈注○一瞿斗也山海經

北山經陽山有獸焉其頸腎其狀如一瞿其名曰領

胡注○一芒者物之始生白虎通五行○木正曰一

芒者物始生皆一曲而芒角因用為官名御覽十八

引崔靈恩禮記義宗○一芒木正東方之神也後漢

張衡傳注○一芒東方之神也後漢馬融傳注○一

芒木神也山海經海外東經東方一芒注○一星客



星也淮南道應一星在房心之間注○一○章也國語越語吾請達王甬一東注○一○今無諸暨有一無亭是也國語越語南至於一無注○一○就羌別種也後漢蓋勳傳注○一○嬰讀為九嬰北方之國也淮南墜形一嬰民注○一○榆根余皆是一山亦聲之論變耳封氏聞見記二○一○屈生者禮記月令一者畢出注○一○枉曲枝也淮南脩務據一枉注○一○爪鷹鷓之屬也淮南本經一爪居牙注○一○讀曰鉤漢書郊祀志上

集注

**如**一動也爾雅釋詁又詩鼓鐘憂心且一傳○一擾也廣雅釋詁三○一擾也人不靜曰一齊宋曰一

**惆**一悵也廣雅釋詁三○一然悵然也荀子禮論案

方言六○一之言悼也詩鼓鐘箋○詩鼓鐘憂心且一說文心部作憂心且惆

**鼓**年傳左射以廣雅釋器○一矢之善者左氏宣十二禮既夕記御以蒲一注○一餘也廣雅釋詁三○一井即渭城賣蒸之市也文選西征賦感市閭之一井注○古文一作騶儀禮既夕記御以蒲一注

**嚶**禮記喪大記注猶一也釋文一本亦作叢通溝漑田為一晉書音義下

**禱**集韻或從巾○一禪衣之無胡者也言袖夾直形如溝也釋名釋衣服○一臂衣今之臂鞬以縛左右手於事便也後漢明德馬皇后紀

**法**○幬上衣文選南都賦注引字書

**箒**集韻或作箒○一籠也廣雅釋器○箒籠也史記龜策傳即以箒燭此地集解引徐廣○一者籠也史記陳涉世家夜一火集解引徐廣滑稽傳甌窶滿一集解引徐廣○一今熏籠也方言五注○一絡楚



辭招魂秦

齊縷注

杯 飲手掬之也禮記禮運汗尊而飲注

呦 鳴也廣雅釋訓

鬣 或作髻○髻微在巴蜀書牧誓及庸蜀羌髻微盧

彭濮人傳

嘔 色也廣雅釋詁三○喜也廣雅釋訓○夷

○與謳同荀子富國晚之注又文選江賦傲

自足於一注○讀曰謳漢書朱買臣傳集注

媮 薄也左氏襄卅年傳晉未可也注○且也

廣雅釋詁一○巧也廣雅釋詁三○猶僥倖也

上○苟且也後漢崔駰傳注○樂薛注

文選東京賦今公子苟好勦民以樂薛注

終 纏也廣雅釋詁四○結也莊子庚桑內捷者

不可一釋文○絞也漢書外戚傳下集注○

綱也荀子子道衣與不女聊注又莊子庚桑

釋文引崔向注○當為膠相加之貌荀子哀公

而一經注○音一縛之一漢書外戚傳下集注引

灼晉

取 谷事為一左氏襄四年傳○谷才為一國語魯語

○謀也爾雅釋詁又儀禮特牲饋食禮不日

注又左氏襄廿五年傳陪臣于擻服注又國語晉語

於蔡原注○今文一皆為詛儀禮特牲饋食禮不

注

日

繇 道也爾雅釋詁又漢書敘傳上集注又文選上

林賦則仁者不一也郭注典引孔一先命聖字也

經義纂言

卷三

二十九

繆至謹

氏



蔡注○一自也爾雅釋水一膝以下為揭注○一過也左氏昭廿六年傳一胸汰斬注○一用也呂覽貴當必一其道注○一喜也爾雅釋詁○一辭語之韻絕爾雅釋詁一於也注○一即由也後漢班彪傳下注○一與由古字通文選諷諫詩非一王室注○一古由字爾雅釋水釋文○一讀曰由漢書地理志上集注梅福傳集注文翁傳集注游俠傳集注○一讀為由荀子禮論先王恐其不文也是以一期足之日也注○相一相柳也語聲轉耳山海經大荒北經共工臣名曰相一注○史記弟子傳魯顏無一語作顏無由○漢書古今人表一余韓子十過作由余○漢書古今人表辛一靡史記周本紀正義作游靡呂覽作辛餘靡○魯顏無一

**菴** 廣韻菴同○菴莖爾雅釋木○樞莖也詩山有樞山有樞傳○菴棟也廣雅釋木○一亦木名山海

經海內南經弱水中有木其木若一其名曰建木注○北燕朝鮮洌水之間謂伏維曰一方言八○爾雅釋木釋文菴本或作一同

**睽** 半盲為一方言十二

**僂** 疾也荀子儒效雖有聖人之知未能一指也注賣之不可一售也注○一蓋也呂覽節喪一嬰以督之注○一呼濕潤生長之言古微書引春秋元命苞○莊子達生聚一之中則為之釋文一當作夔

**枹** 擊鼓椎也國語補音二引字林擊鼓椎也國語補音二引字林

**樛** 集韻枹或作樛○一求也文選思元賦一天道其焉如舊注○木下曲曰一詩樛木南有一木傳○下句曰枹爾雅釋木○木下句曰一詩樛木序釋文○枹枝枝曲下垂也文選高唐賦枹枝還會注○一



流曲折貌也文選北征賦遠紆回以流注不垂者不絞其帶之垂者儀禮喪服傳不垂注○柯九稠反爾雅釋木釋文引字林○詩樛木序釋文一馬融韓詩並作柯爾雅釋木釋文柯本又作一艘舟也廣雅釋水

**圃**

集韻或作鋸○刺也廣雅釋詁四斗二升八合曰鋸管子輕重丁今齊西

**擗**

夜戒有所擊也○从手取聲子侯反左傳襄廿五年傳釋文引字林○行夜左氏襄廿五年傳陪臣千注昭二十年傳賓將注又賈注○左氏襄廿五年傳釋文服本作誨○左氏昭二十年傳賓將周禮鑄師杜注掌固杜注皆作賓將趨○漢書古今人表丙史子毛詩作聚

**箇**

或作道○道所也漢書五行志上集注引應劭又文選幽通賦栗取吊于道古今注道然自得貌列子力命終身道然釋文道古攸字漢書地理志上集注韋賢傳集注敘傳上集注二見敘傳下集注二見○道古字與攸同史記趙世家烈侯道然正義

**瑋**

玉別名禮記聘義正義引字林○瑋一玉名山海經西山經小華之山其陽多瑋一之玉注

**燧**

孫注○猶庖也呂覽本味令人養之注一燧一氣也爾雅釋訓一燧也廣雅釋器○統一燧也廣雅釋器

**窆**

窆棺之牆飾周禮一作柳禮記檀弓下設一窆注一與啾同文選羽獵賦昆鳴注



**鴉**

爾雅釋鳥鴉一釋文一本亦作柔或作蹂

**鴉**

集韻不或从鳥○夫不楚鳩也爾雅釋鳥佳其鴉

**紕**

釋文○爾雅釋鳥釋文一本亦作不同

**鴝**

書○一鶴鉤鴝也亦名怪鳥也一切經音義二十引字

**膠**

一東也廣雅釋詁三又一切經音義二十引答頤

**膠**

○一猶糾也文選江賦注引太元宋注○一捋也

**疥**

後漢張衡傳注○齊人謂疥為一爾雅釋言注

**鞮**

一者鞮履也周禮春官序官鞮一氏注

**髡**

羽旌飛揚貌也後漢馬融傳注○一音方周反匡

**引**

字林

**揄**

一作揄○一揄曰也周禮地官序官女舂一注○

**禮**

有司徹注皆

**允**

後漢來欽傳注○一行也漢書揚雄傳上集注引



糸集彙言 卷三

孟康○行貌也後漢馬援傳注

蚰 北燕人謂一蚰為蚰蚘爾雅釋蟲釋文引字林

卣 中尊也爾雅釋器○器也同上○中尊謂

彝象之屬周禮鬯人廟用脩注○周禮司尊彝注

膚 則一惡臭也春秋傳曰一薰一○禮記內則牛夜鳴

鳴則一○周禮內饗司農注○牛夜

禮內饗

諷 亦惡也詩遵大路無我○今傳○詩遵大路釋

文支部作無我歌兮

皦 土也廣雅釋地

盛也廣雅釋詁二

澣也廣雅釋言

調 朝也詩汝墳怒如一飢傳○詩汝墳釋文一又

作朝 柴也廣雅釋木○聚草也禮記禮運鳳凰麒

麟皆在郊一注 飲馬橐自關而西或謂之襜一或謂之樓一方言

五○幢一囊也廣雅釋器○樓一囊也廣雅釋器

茲讀曰邱慈後漢西域傳注

簠 顧謂之一廣雅釋器○一饋也玉篇引答頡

經籍真古 卷三下 十一 下 錄至 經



系集纂言 卷三十一 三

**瞽** 與思心之咎同耳 洪範五行傳厥咎眚注

**區** 四豆為一 斗六升 左氏昭三年傳豆一釜鍾注

○四豆曰一 考工記桌氏量之以為黼注 ○椹四

日 廣雅釋器 ○屈生曰 禮記樂記 萌達注 ○

一 厯也 左氏昭七年傳 作僕 一之法服注 ○ 讀歌

謳之謳 越人善冶 劔工也 淮南覽冥 一治生而淳

鉤之劔成注 ○ 讀日 既漢書蘇武傳集注 ○ 左氏

哀十三年經 盜殺陳 夏 一夫公羊 作疆夫

**緇** 凡染黑五入為一 儀禮士冠禮 緇帶注 ○ 五入為

一 考工記鍾氏 ○ 染纁者 三入而成 又再染以黑

則為 一 今禮俗文 作爵言 如爵頭色也 考工記鍾

氏 三入為纁 五入為 一 注 ○ 一入曰 一 論語鄉黨君

子 不以紺 一 飾集解引孔注 ○ 一 是淺絳色也 論語

鄉黨皇疏 ○ 一 帛青色 子句反論語 鄉黨釋文引字

林 ○ 青也

廣雅釋器 一 并也 文選文賦 非余力之所 一 注

**俯** 張誑也 爾雅釋訓 又 詩防有鵠巢 誰 一 子美傳

○ 詩張誑也 書無逸 民無或胥 詩張為幻 傳又漢

書敘傳下 集注引應劭 ○ 詩亦疇字也 文選西征賦

注引聲類 ○ 詩當作籌 後漢虞詡傳注 ○ 爾雅釋訓

釋文 一本或作侷 ○ 書無逸 民無或胥 詩

張為幻 爾雅釋訓 注 作無 或 一 張為幻 壯于 一 翟注

**頤** 面也 首之前 稱 一 頤閒也 易夬 壯于 一 翟注

○ 頤也 廣雅釋親 一 頤閒也 易夬 壯于 一 翟注

**先** 野遠荒之地 詩小明 至于 一 野傳 ○ 一 遠荒 又

音求 廣韻 一 引 埤蒼 一 音求 廣韻 一 引 埤蒼

**芣** 芣馬鳥 爾雅釋草 ○ 一 芣馬鳥 馬鳥車前也 宜

懷妊焉 詩芣苢采采 一 芣傳 ○ 一 芣幽州人謂之

芣苢 焉 詩芣苢采采 一 芣傳 ○ 一 芣幽州人謂之

經書集言 卷三十一 七 芣 芣至闕 七 芣



牛舌又名當道其子治婦人生難詩芣苢序釋文引

草木疏○芣澤瀉也文選辯命論注引韓詩章句

○芣直曰車前瞿曰芣詩芣苢序釋文引韓

詩○驪山名國語鄭語主驪而食溱洧注

○音候左氏成十一年傳釋文引字林

○以下據廣韻錄沈注一浚浚魚鼈顛倒之貌也文選七發

廣韻錄沈注一浚浚魚鼈顛倒之貌也文選七發

○廣雅釋詁二○一饒也廣雅釋詁四○一

栳也廣雅釋器○漢修堯廟碑嘉樹優沾一作優

一竹鼠也莊子天地執一之狗成鬼釋文

一紗屬文選歸田賦注引字指

一絞也廣雅釋詁四

一衣縷也齊人謂之攀或曰袿衣之飾爾雅釋器

衣一謂之祝注爾雅釋器釋文一本又作流

一鳴飛鷗也廣雅釋鳥

一應作手旁參今作心旁參者亦是古字通用漢

書楊雄傳上音義

左傳襄十八年伐雍門之一釋文一本又作秋○

穀梁文九年經楚子使一來聘釋文一或作菽

爾雅釋蟲次一鼯鼯釋文一本或作螿

雞雛徐魯之間謂之一子方言八○一雛也廣雅

釋鳥

一病也廣雅釋詁一

一鬮也廣雅釋言○鬮音由今獵師有鬮也北戶

錄引字林

經籍纂詁

卷三

十一本

疏至駭

看



**鮪** 黑鮪爾雅釋魚○一即白儵魚江東呼為一爾雅釋魚注

**憎** 惡也方言十三又廣雅釋詁三

**嶮** 高貌也文選西都賦巖峻一崒注

**糲** 校一米粉餅廣韻十八尤引字林

**輶** 墊也儀禮既夕記志矢一乘軒一中注○一輦也儀禮既夕禮軒一中亦短衛釋文○一重也一日輦也儀禮既夕釋文引字

**林** ○一低也廣雅釋詁四

**訓** 古文譚哥二形同一切經音義十二

**駉** 馬青驪繁鬣一爾雅釋畜○爾雅釋畜釋文一本又作柔

**蝮** 蝮螻爾雅釋蟲○一即今所謂戎皮戎柔聲之轉耳漢書司馬相如傳上集注

**琰** 玉名也廣韻引聲類

**焮** 迫也廣雅釋詁三

**衄** 血謂敗惡凝聚之血色赤黑也素問六節藏象論赤如血者死注○爾雅釋草蒺藜一釋文一

本或作芣  
又作蚌  
**呼** 吹氣聲也一切經音義二十引埤蒼

**餒** 飯傷熱濕也六書故引字林

**獲** 春獵為一禮記祭義而弟達乎一狩矣注○春田日獲國語齊語春以獲振旅注○一擇也呂覽季



秋

鄒 音先牢反左氏文十年釋文引字林○史記魯  
周公世家鄭賈伐宋正義鄭作瘦

騶 音蒐狩之蒐漢書百官公卿表上集注引服虔  
音蒐狩之蒐漢書百官公卿表上集注引服虔

櫓 櫓也廣雅釋器

舩 舟也廣雅釋水○海中船曰舩一郎鄒二音初  
學記廿五引瑋蒼

茵 芝爾雅釋草

藟 覆也方言十二○戴也同上○藟藟葱也廣  
雅釋草○藟藟草也文選七發注引字書

颺 風也廣雅釋詁四

蝮 蛟蝮也廣雅釋蟲

齁 鼻塞曰一久也涕久不通遂至窒塞也釋名釋  
疾病○齁鼻呂覽盡數處鼻則為一為窒注○

論 病也廣雅釋詁一○煩也煩面顛也素問氣府  
論一骨下各一注○讀曰仇怨之仇呂覽季秋民

多 室注○讀怨仇之  
仇 淮南時則民多一室注

菜 椒檄醜爾雅釋木○菜黃御覽引三蒼

殊 爾雅釋詁一曾在卒釋文一又作求

棖 村也廣雅釋器○櫟實名一也爾雅釋木櫟其  
實一舍人注○音求爾雅釋木釋文引字林

杙 繫梅爾雅釋木○仇也方言三



糸集身言 卷三

**批**

一緩也廣雅釋訓

**鴉**

鳩自關而西秦漢之間其小者或謂之一鳩方言  
八○鴉鳩也廣雅釋鳥

**涪**

水一曰湔水經注卅三引字林

**擘**

多也廣雅釋詁三

**解**

舟也廣雅釋水

**楛**

大杖以桃木為之淮南詮言羿死于桃一注

**螿**

前高後下曰一漢書敘傳音義引字林○一邱  
也亡周反詩旄邱釋文引字林○禮記內則注讀  
日一釋文一  
字又作螿

**勃**

一強也廣雅釋詁一

**蝥**

蝥同○食根蝥爾雅釋蟲○蟲食苗根曰蝥詩桑  
柔降此蝥賊箋○食根曰蝥詩大田及其蝥賊傳  
○食其根者言其稅取萬民財貨故曰蝥也爾雅釋  
蟲李注○一賊食禾稼蟲名左氏成十三年傳率我  
一賊注○一賊食禾稼蟲名後漢岑彭傳注馮衍傳

**蟊**

注○蝥蝥蝥也爾雅釋蟲孫注○蟊蝗蝥也爾雅釋  
蟲釋文引字林○蝥音亡牛反爾雅釋蟲釋文引字  
林○蟊與一同晉書音義上○詩大田釋文蝥本又  
作蟊爾雅釋蟲釋文蝥本亦作蟊○詩瞻卬蝥賊蝥  
疾釋文蟊本又作蝥○張壽碑蟊賊不起蝥作蟊  
一絹也廣雅釋器

**綦**

一絹也廣雅釋器

**悴**

一愛欲之貌荀子榮辱一然惟利飲食之見

經籍纂古

卷三

十一

勅至瓢

七



爾雅釋鳥鴛一母釋文一本又作牟

**鴛** 一猶候也候物而射之矢也儀禮既夕記矢一矢  
一乘注○一羽也廣雅釋器○一本也方言十三

又廣雅釋詁三○今以鳥  
羽本為一方言十三注

**醜** 一私晏飲也文選鮑明遠玩月城西門解中詩注  
引字林

**福** 繁裕謂之一方言四

**羴** 羊卷毛曰一切經音義廿二引通俗文○一胡  
羊也一切經音義廿二引埤蒼

**兔** 爾雅釋畜釋文引字林  
爾雅釋畜釋文引字林  
瓜一王瓜也廣雅釋草又爾雅釋草釋文引字林

**瓠** 瓜一王瓜也廣雅釋草又爾雅釋草釋文引字林

**裂** 裂也廣雅釋詁一○一拘也廣雅釋言

**袞** 衽謂之一廣雅釋器

**劓** 劓也廣雅釋詁四

**鎌** 鎌也廣雅釋器

**籛** 籛桃支也廣雅釋草

**鼈** 鼈龜屬也文選吳都賦一鼈鱗鱗劉注

**剡** 斷也廣雅釋詁一○一細斲也集韻引字林

**泐** 一水色黑也山海經西山經長沙之山泐水出焉  
北流注于一水注○一澤即蒲澤一名蒲昌海山



海經西山經不周之山東望澤河水所潛也注○  
澤即經所謂蒲昌海也水經河水注○音黝黑  
之黝山海經  
西山經注

**𩚑** 走也廣雅釋訓○眾馬行也御覽引字林  
○賦疊商眾馬走貌文選吳都賦注○音徒

荅反又音風幽反一  
切經音義七引纂文

○以下據  
集韻錄以低徊一流兮注

**𧈧** 蠶其小者謂之蠶蟪或謂之蛻方言十一

**鱣** 魚之大者名為一家語屈節○宜為鱣新序作  
鱣家語屈節注

**擣** 著即藜著史記龜策傳一有藜索隱○古  
稠字同上

**鏹** 鋌也廣雅釋器

**鱠** 乾魚也周禮庖人夏行脍膳膏臊司農注內  
凡掌其羞脩刑膾胛骨以待共膳注又禮記

內則夏宜脍注○者析幹之出東海周禮籩人  
朝事之邊其實臠黃白黑形鹽膾鮑魚注○骨

謂骨有肉者周  
禮內饗司農注

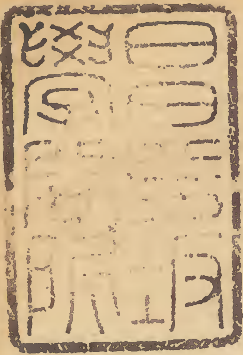
**鱠** 小鱠也廣雅釋魚○今蝦鱣字亦作山海  
經東山經蒼體之水其中多魚注

**鯨** 魚字考工記斲人必繪其牛後司農注○讀  
為繪關東謂糾為繪同上

**滌** 大之般也莊子秋水

**滌** 流貌詩白華一池北流傳又文選蜀都賦灑  
池而為滌澤劉注○流也廣雅釋訓○詩白





華一池北流說文

水部作澆沱北流

**鯪**

鯪魴也廣雅釋魚

**焮**

熱甚也謂早熱甚而祭管子侈靡有時而一注

**禡**

者謂辟兩側空中央也儀禮喪服記幅三一注

**藉**

耕也廣雅釋地

**毋**

發聲也儀禮士冠禮記注〇一追夏后氏之道

**讓**

也儀禮士冠禮記一猶悠悠也楚辭怨上羣司兮一一注

〇以下

附錄 **胃** 一空也廣雅釋詁三

**蝻**

未詳所出或以一與蛭同謂蝻蛭也又一說云

引丁

**蝻**

無尾淮南說山既料以蝻注

**雙**

炊奠或謂之一方言五

**鑄**

一溝也既割去壟上草又辟其土以壅苗根使壟

經籍纂詁卷第二十六下

文化甲子



經籍考

卷之三

三



