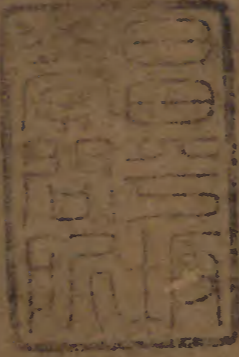


唐書

志三十二之三十五



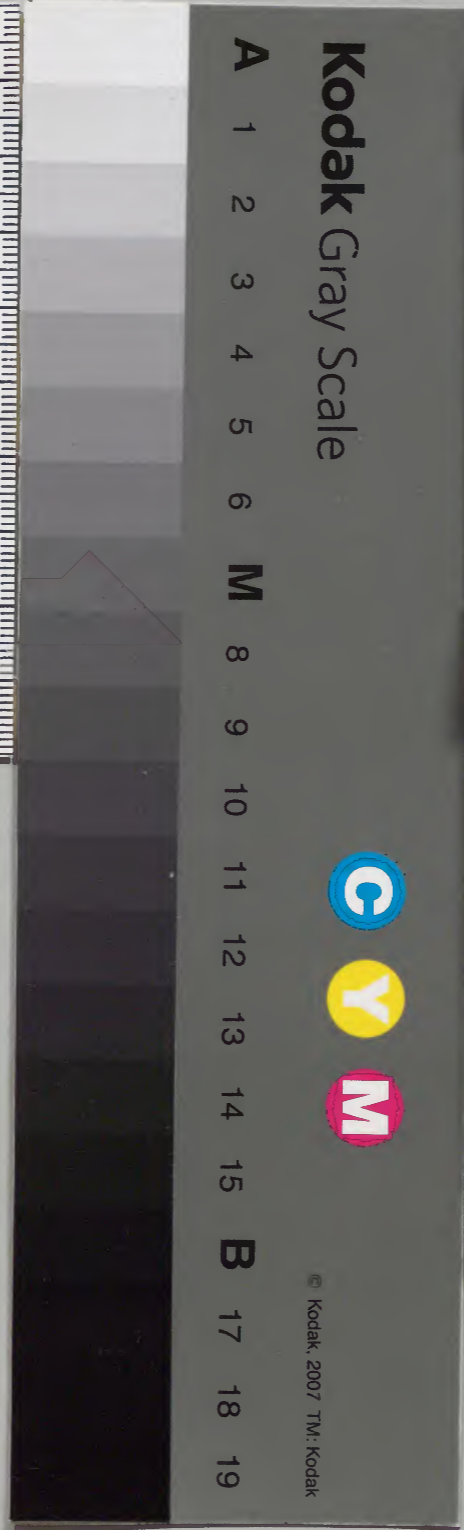
| | | | |
|------|---|---|---|
| 漢書門類 | | | |
| 二 | 五 | 七 | 類 |
| 八 | 九 | 號 | |
| 三 | 架 | 函 | |
| 五 | 冊 | | |

| | | | |
|------|---|---|---|
| 內閣文庫 | | | |
| 二 | 五 | 七 | 漢 |
| 八 | 九 | 號 | 書 |
| 三 | 架 | 函 | |
| 五 | 冊 | | |

| | | | |
|------|-----|------|-----|
| 內閣文庫 | | | |
| 番號 | 漢 | 2157 | |
| 冊數 | 50 | (| 10) |
| 函號 | 281 | | 25 |

拓本十

十



糊などで貼り付けられている部分がめくれない箇所あり

唐書卷四十二 地理志第三十二 宋歐陽脩撰

皇明朝列大夫國子監祭酒臣蕭良有

承直郎 司業臣葉向高等奉

勅重校刊

漢草文庫

劔南道蓋古梁州之域漢蜀郡廣漢犍為越巂益州牂
柯巴郡之地總為鶉首分為府一都護所州二十七八
縣百八十九其名山岷峨青城鶴鳴其大川江涪雒西
漢厥賦綃綿葛紵厥貢金布絲葛羅綾綿紬矜角犀尾
成都府蜀郡赤至德二載曰南京為府上元元年罷京
貢錦單絲羅高杼布麻蔗糖梅煎生春酒戶十六萬

萬曆二十三年刊

唐書卷四十二

地理志

一

九百五十口九十二萬八千一百九十九縣十有府三

歸德二江有天征軍本天威成都次赤有江瀆祠北十

乾元二年置元和三年更名中長史章仇兼瓊築隄積水溉巴南百步有華陽次赤

官源渠隄百餘里天寶二載令獨孤戒盈築置乾元十七年析成都新都次畿武德二年年置有繁陽山年置共二年

析成新繁次畿雙流次畿廣都次畿龍朔二年年置雙流置年置温江次畿本萬

春武德三年置貞觀元年更名有新源水開元二十三年長史章仇兼瓊因蜀王秀故渠開通漕西山竹木

靈池次畿本東陽火觀元年置天寶元年更名

彭州濛陽郡緊垂拱二年析益州置土貢段羅交校戶

五萬五千九百二十二口三十五萬七千三百八十七

縣四有府二曰天水唐興有威戎軍有羊灌田朋竿繩橋三守提城有七盤安遠龍溪三城有當風戍有

關靜塞九隴望武德三年以九隴綿竹導江置蒙州貞觀

唐昌施江鑿川派流合朔口垠岐水溉九隴導江望本

唐昌田民為立祠有葛貴山瀉沅山陽平山復為導江有侍郎堰其東百文堰引江水以溉彭益田

龍朔中築又有小堰長安初築西有蠶崖關有岷山五壘山有鎮靜軍開元中置有白沙守從城有木瓜戍三

奇唐昌望鳳儀二年析九隴導江郡置長濛陽緊儀鳳

九隴什邠雜置蜀州唐安郡緊垂拱二年析益州置土貢鈿單絲羅花

紗紅藍馬策戶五萬六千五百七十七口三十九萬六

百九十四縣四有府三曰金堰廣逢灌口有鎮晉原望

天倉青城望青故作清開元十唐安望本唐隆武德元

山萬曆二十二年刊

武隆神龍元年復為新津望西南二里有遠濟堰分四
唐隆先天元年更名新津簡穿渠既眉州通義彭山之
田開元二十八年採訪使章仇兼瓊開
有稠梗山本竹山天社山主簿山有鐵

漢州德陽郡上垂拱二年析益州置土貢交梭雙紉彌

牟紵布衫段綾紅藍蜀馬戶六萬九千五百三十萬八

千二百三縣五有府一曰王維望貞元末刺史盧士理

德陽緊武德三年析什邡望武德二年析維置有李冰祠山縣竹緊有

山萬安山金堂上咸亨二年析新都置有昌利山

嘉州犍為郡中本眉山郡天寶元年更名土貢麩金紫

葛麝香戶三萬四千二百八十九口九萬九千五百九

十一縣八有犍為沐源寺莊牛徑銅山曲灘施和平

泥可陽婆寵馬鞍始犁峨眉山等二十二鎮兵龍遊緊平羌中下有峨眉上有

鐵夾江上有玉津中綏山中久觀元年析置樂羅目中

德二年開生僚置以縣置沐州高宗上元三年犍為中

隸戎州高宗上元元年來屬

眉州通義郡上武德二年析嘉州置土貢麩金柑石蜜

葛粉戶四萬三千五百二十九口十七萬五千二百五

十六縣五通義緊彭山緊本隆山隸陵州貞觀元年省

年更名有通濟大堰一小堰十自新津中江口引渠南

下百二十里至州西南入江溉田千六百頃開元中益

州長史章仇兼瓊丹稜上有龍洪雅上武德元年以縣

開有鹽有彭女山安入焉貞觀元年州廢來屬開元七年置義州并以獠

戶置南安平鄉二縣八年州廢省二縣以洪雅來屬

青神

上大和中榮夷人張武等百餘家請田于青神鑿山醴渠溉田二百餘頃

邛州臨邛郡上武德元年析雅州置顯慶二年徙治臨

邛土貢葛絲布酒杓戶四萬二千一百七口十九萬三

百二十七縣七

有府一曰興化有鎮南軍寶應元年置

臨邛

緊有銅有鐵

依政

上安仁

上武德三年析臨邛依政置貞觀十七年省咸亨元年復置

大邑

上咸亨二年析益州

之晉原置浦江

中下有鹽大和四年以浦江臨溪隸嵩州後皆復宋屬

臨溪

中下有鐵

火井

中下有鎮兵有鹽

簡州陽安郡下武德三年析益州置土貢麩金葛綿紬

柑戶二萬三千六十六口十四萬三千一百九縣三陽

安

上有銅有鹽有柘廟山玉女靈山

金水

上本金淵武德元年更名有銅

平泉

中

資州資陽郡上本治盤石咸通六年徙治內江七年復

治盤石土貢麩金柑戶二萬九千六百三十五口十萬

四千七百七十五縣八

有安盤石

中有平岡山崇靈山有鹽北七十里有百

枝池周六十里貞觀六年將軍薛萬徹決東使流

資陽

上有鹽

清溪

下本牛鞞大寶元年更名

內江

中有鹽

月山

下義寧二年置

龍水

中義寧二年置有鹽

銀山

下義寧二年置

丹

山

中貞觀四年置六年省入內江七年復置

雋州越雋郡中都督府本治越雋至德二載沒吐蕃貞

元十三年收復大和五年為蠻寇所破六年徙治臺登

土貢蜀馬絲布花布麩金麝香刀靶戶四萬七百二十

一口十七萬五千二百八十縣九

有清溪關大和中節度使李德裕徙于中

城西南有昆明軍其西有寧遠軍有新安三阜沙野蘇
 祁保塞羅山西瀘蛇勇遏戎九城自清溪關南經大定
 城百一十里至達仕城西南經菁口百二十里至未安
 城城當滇笮要衝又南經水口西南度木瓜嶺二百二
 十里至臺登城又九十里至蘇祁縣又南八十里至嵩
 州又經沙野二百六十里至羌浪驛又經陽蓬嶺百餘
 里至俄準添館陽蓬嶺北嵩州竟其南南詔境又經菁
 口會川四百三十里至河子鎮城又三十里渡瀘水又
 五百四十里至姚州又南九十里至外珍蕩館又百里
 至佐龍驛與戎州往羊苴咩城路合貞元十四年內侍
 劉希昂使南詔由此臺登中武德元年隸登州貞
 觀二年來屬有九子山

蘇祁 中本可天寶更名 **昆明** 中武德二年置有鹽有鐵 **和集** 中貞
 觀八年置 **昌明** 中貞觀二十二年開松外蠻置牢州及松外尋
 聲林開三縣永徽三年州廢省三縣入昌明

會川 中本即都高宗上元二年徙于會川因更名有瀘津關

雅州盧山郡下都督府本臨邛郡天寶元年更名土貢

麩金茶石苜蒲落鴈木戶萬八百九十二口五萬四千

一十九縣五 有和川始陽靈關安國四鎮兵又有吳山
 邊臨統塞集重伐謀制勝龍游尼陽入城

嚴道 中唐初以州境析置濛陽長松靈關 **盧山** 中儀鳳
 陽啓嘉良火利六縣武德六年皆省

大渡縣長安二年省 **名山** 中下有 **百丈** 中貞觀
 有靈關有鹽有銅 雞棟關 入年置 **榮經** 中
 武德三年置有印岷山有關有銅有金湯

軍乾符二年置并置靜寇軍故延貢地也

黎州洪源郡下都督府大足元年以雅州之漢源飛越

嵩州之陽山置神龍三年州廢縣還故屬開元四年復

置土貢升麻椒麝香牛黃戶千七百三十一口七千六

百七十縣三 有洪源軍有定蕃飛越和孤三鎮兵又有
 武侯廓清銅山肅寧大定要衝潘倉三

杖義瑠璃和 **漢源** 中武德元年以漢源陽山二縣置登
 孤十一城 州九年州廢二縣來屬貞觀二年隸

萬曆二十三年刊

萬州未徵飛越中儀鳳二年析漢源置并置大渡縣隸

三年復故雅州長安二年省神龍中隸雅州開元

二年還屬通望中下本陽山隸登州武德元年析臺登置州

茂州通化郡下都督府本汶山郡武德元年曰會州四

年曰南會州貞觀八年更州名天寶元年更郡名土貢

麩金丹砂麝香狐尾羌活當歸乾酪戶二千五百一十

口萬五千二百四十二縣四有威戎軍汶山中有龍泉汶川

中下有石泉中下貞觀八年置通化中

翼州臨翼郡下武德元年析會州之左封翼針置咸亨

三年僑治悉州之悉唐上元二年還治翼針土貢犛牛

尾麝香白蜜戶七百一十一口三千六百一十八縣三

有峨和白岸都護祚鼎四城有合江穀埕三谷衛山中

三守捉城有隴東益登清溪禦藩吉超五鎮兵本翼針天寶翼水下峨和下

維州維川郡下武德七年以白狗羌戶於姜維故城置

并置金川定廉二縣貞觀元年以羌叛州廢縣亦省二

年復置麟德二年自羈縻州為正州儀鳳二年以羌叛

復降為羈縻州垂拱三年復為正州廣德元年沒吐蕃

太和五年收復尋棄其地大中三年首領以州內附土

貢麝香犛牛尾羌活當歸戶二千一百四十二口三千

一百九十八縣三有通化軍有乾溪白望暗桶赤鼓溪

石梯達節鷓口質臺駱宅九守捉城薛城中下

西山南路有通耳瓜平乾溪侏儒箭上谷口薛城中下

六守捉城又有符堅城有寧塞姜維二鎮兵薛城中下

二年置又析置鹽溪縣永通化中下本小封咸亨二年歲元年省入定廉有鹽

戎州南溪郡中都督府本犍為郡治南溪貞觀中徙治

魏道天寶元年更名長慶中復治南溪土貢葛織荔枝

煎戶四千三百五十九口萬六千三百七十五縣五

門龍騰和戎馬湖移風伊祿義賓可封泥溪南溪中有

山中義賓中下本郁鄆武德二年省三年復置開

邊中下貞觀四年以石門開邊朱提三縣置南通州五

門朱提鹽泉置撫夷縣及開邊隸戎州自縣南七十里

至曲州又四百八十里至石門鎮隋開皇五年率益漢

二州兵所開又經鄧枕山馬鞍渡二百二十五里至阿

夔部落又經蒙夔山百九十里至阿夔部落又百八

里至諭官川又經薄倅川百五十里至界江山下又經

荆溪谷激深池三百二十里至湯麻頓又二百五十里

至柘東城又經安寧井三百九十里至曲水又經石鼓

八十里至白崖城又八十里至龍尾城又四十里至羊

首咩城貞元十年詔祠部郎中東滋與內給事劉貞諒

使南詔歸順中下聖曆二年析郁

由此鄯縣地以生獠戶置

姚州雲南郡下武德四年以漢雲南縣地置土貢麩金

麝香戶三千七百縣三有登川南江二守捉城自舊州

川四百五十里至瀘州乃南渡瀘水經襄州徽州三百

五十里至姚州州西距羊直咩城三百里東南距安南

水陸二姚城下故漢弄瀘南下本長城垂拱元年置長

千里姚城下故漢弄瀘南下本長城垂拱元年置長

明下松州交川郡下都督府武德元年以扶州之嘉誠會州

萬曆二十三年刊

之交川置以地產甘松名廣德元年沒吐蕃其後松當
悉靜柘恭保真霸乾維翼等為行州以部落首領世為

刺史司馬土貢蠟朴硝麝香狐尾當歸羌活戶千七十

六口五千七百四十二縣四有松當軍武后時置嘉城下交川下

平康下本隸當州垂拱元年析交川及當州鹽泉下

當州江源郡下貞觀二十一年以羌首領董和那蓬固

守松州功析松州之通軌縣置以地產當歸名土貢麩

金酥麝香當歸羌活戶二千一百四十六口六千七百

一十三縣三通軌中下貞觀三年置利和下顯慶二年谷和下

明元年開生羌置并置平唐縣後省有常舊山

悉州歸誠郡下顯慶元年以當州之左封置并置悉唐

講曰二縣治悉唐咸亨元年徙治左封儀鳳二年羌叛

僑治當州俄徙治左封土貢麩金麝香犛牛尾當歸柑

戶八百一十六口三千九百一十四縣二左封中本隸會州武

德元年隸翼州三年省貞觀四年復置二十一年隸當州歸誠下垂拱二年析左封置

靜州靜川郡下本南和州儀鳳元年以悉州之悉唐置

天授二年更名土貢麝香犛牛尾當歸羌活戶千五百

七十七口六千六百六十九縣三悉唐中靜居中清道

柘州蓬山郡下顯慶三年開置土貢麝香當歸羌活戶

四百九十五口二千二百二十縣二柘下喬珠下

恭州恭化郡下開元二十四年以靜州之廣平置土貢

麝香當歸升麻羌活戶千一百八十九口六千二百之

十三縣三西南有和集下本廣平天寶元年更名博恭下開元二十四年廣平

置烈山下開元二十四年析廣平置

保州天保郡下本奉州雲山郡開元二十八年以維州

之定廉置天寶八年徙治天保軍更郡名廣德元年沒

吐蕃乾元元年嗣歸誠王董嘉俊以郡來歸更州名後

又更名古州其後復為保州土貢麩金麝香犛牛尾戶

千二百四十五口四千五百三十六縣四有天寶定廉下

德七年置徽元元年省歸順下天寶八載雲山下天寶八載

定廉安居下

真州昭德郡下天寶五載析臨翼郡置土貢麝香大黃

戶六百七十六口三千一百四十七縣四真符中下天寶五載

析臨川雞川中下先天元年析翼水縣地開生昭德下

昭德置雞川僚置本隸悉州天寶元年隸翼州昭德下

霸州靜戎郡下天寶元年招附生羌置戶五百七十一

口千八百六十一縣四安信下牙利中保寧中歸化中

乾州下大曆三年開西山置縣二招武下寧遠下

梓州梓潼郡下本新城郡天寶元年更名土貢紅綾絲

布柑蔗糖橘皮戶六萬一千八百二十四口二十四萬

六千六百五十二縣九望有射洪上通泉緊大曆二年

後復來屬玄武上本隸益州武德三年來屬有鹽鹽亭上有鹽有飛鳥

上有末泰中武德四年析鹽亭及劍州之黃銅山銅山中南

山西北私鎔山皆有銅貞觀二十三年置鑄錢涪城緊

官調露元年罷析邽飛鳥置縣有會軍堂山涪城本

隸縣州大曆十三年來屬有鹽遂州遂寧郡中都督府土貢樛蒲綾絲布天門冬戶三

萬五千六百三十二口十萬七千七百一十六縣五有

戎方義望有長江中有鹽蓬溪中本唐興永淳元年析

軍豐神龍元年復故名景龍二年析置唐安縣先青石中

天二年省天寶元年更唐興曰蓬溪有化鹽池遂寧中景龍元年以

故廣溪縣地置綿州巴西郡上本金山郡天寶元年更名土貢鏤金銀

器麩金輕容雙紉綾綿白藕蔗有橘官戶六萬五千六

十六口二十六萬三千三百五十二縣八巴西望南六

里濟陵引渠溉田百餘頃垂拱四年長史樊思孝命昌明

夏侯東因故渠開有富樂山有金有銀有鐵有鹽昌明

緊本昌隆武德三年析置顯武文義二縣貞觀元年省

文義神龍元年更顯武曰興聖先天元年更昌隆曰昌

明開元二年省興聖入焉尋又析巴西涪城萬安地復

置興聖二十七年省地還故屬有北芒山有鹽有鐵

魏城上北五里有洛水堰貞觀六年引羅江中本萬安

更名北五里有茫江堰引射水溉田入城永徽五年令

白大信置北十四里有楊村堰引析脚堰水溉田貞元

二十一年令韋德神泉上北二十里有析脚堰引鹽泉

築有白馬關有鹽神泉水溉田貞觀元年開有鹽鹽泉

萬曆二十三年刊

唐書卷四十一

地理志

九

中武德三年析龍安上本金山武德三年更名有松嶺

魏城置有鹽龍安關開元十八年廢東南二十三里

有雲門堰決茶川水西昌中永淳元年以隋

溉田貞元元年築益昌縣地置有鐵

劍州普安郡上本始州先天二年更名土貢麩金絲布

蘇薰席葛粉戶二萬三千五百一十口十萬四百五十

縣八普安上普城緊本黃宜永歸中下有梓潼上有亮

陰平中西北二里有利人渠引馬閣水入縣溉田龍朔

三年令劉鳳儀開寶應中廢後復開景福二年又

廢有浮臨津中武連劍門中下聖曆二年析

滄山合州巴川郡中本涪城郡天寶元年更名土貢麩金葛

桃竹箸雙陸子書筒橙牡丹藥實戶六萬六千八百一

十四口七萬七千二百二十縣六石鏡上有鐵有新明

中武德三年漢初中赤水巴川中開元二十三年析

析石鏡置銅梁中長安

龍州應靈郡中都督府本平武郡西龍州義寧二年曰

龍門郡又曰西龍門郡貞觀元年曰龍門州初為羈縻

屬茂州垂拱中為正州天寶元年曰江油郡至德二載

更郡名乾元元年更州名土貢麩金酥羚羊角葛粉厚

朴附子天雄側子烏頭戶二千九百九十二口四千二

百二十八縣二江油望貞觀八年省平武清川中下奉

寶元年更名普州安岳郡中武德二年析資州置土貢雙紉葛布柑

萬曆二十三年刊

天門冬煎戶二萬五千六百九十三口七萬四千六百

九十二縣六安岳上有安居中下大曆二年隸遂州後復來屬有鹽普慈

樂至中武德三年置有鹽普康中下本隆康元年更名有鹽崇龕中本龍元年更名先天

渝州南平郡下本巴郡天寶元年更名土貢葛藥實戶

六千九百九十五口二萬七千六百八十五縣五巴中

有江津中萬壽中下本萬壽武德三年置南平州并置南平清谷周泉昆川和山白溪瀛山七縣八年曰霸州十三年州廢省清谷周泉昆川和山南平中下本南平武德三年置五年更名南平中下貞觀四年析巴

陵州仁壽郡本隆山郡天寶元年更名土貢麩金鵝溪

絹細葛續髓苦藥戶三萬四千七百二十八口十萬一

百二十八縣五仁壽望有鹽有貴平中有井研中有井

始建中下籍武德初置漢水溉田二百頃後廢文明元

榮州和義郡中武德元年析資州置治公井六年徙治

大牟求徽二年徙治旭川土貢紬班布葛利鐵柑戶五

千六百三十九口萬八千二十四縣六有威旭川中下

元年析置應靈中下本大牟景龍二年省雲州及羅水雲

公井中下武德元年置有鹽資官中下本隸嘉州武德威遠中下

元年析置婆日至如二縣二年以瀘州之隆和義中下

越來屬八年省婆日至如隆越入焉有鹽

萬曆二十三年刊

也

也

也

也

也

也

瀘州鎮觀
八年來屬

昌州下都督府乾元二年析資瀘普合四川之地置治

昌元大曆六年州縣廢其地各還故屬十年復置光啓

元年徙治大足土貢麩金麝香縣四大足下本合州靜

南中昌元上末川下本渝州璧山縣地有鐵

瀘州瀘川郡下都督府土貢麩金利鐵葛布班布戶萬

六千五百九十四口六萬五千七百一十一縣五瀘川

中貞觀八年於富義 中本富世武德九年省來鳳 江安

置涇南縣後省 縣入焉貞觀二十三年更名 合江 中

縣水 中

保寧都護府天寶八載以劔南之索磨川置領牂柯吐蕃

右劔南採訪使治益州

七月十五日一見

林學士

四十二

唐書卷四十三上 地理志卷三十三上宋歐陽脩撰

皇明朝列大夫國子監祭酒臣蕭良有

承直郎 司業臣葉向高等奉

勅重校刊

嶺南道蓋古揚州之南境漢南海鬱林蒼梧珠崖儋耳
交趾合浦九真日南等郡韶廣康端封梧藤羅雷崖以
東為星紀分桂柳鬱林富昭蒙龔繡容白羅而西及安
南為鶉尾分為州七十有三都護府一縣三百一十四
其名山黃嶺靈洲其大川桂鬱厥賦蕉紵落麻厥貢金
銀孔翠犀象綵藤竹布

萬曆二十三年刊

唐書卷四十三

地理志

廣州南海郡中都督府土貢銀藤篋竹席荔支鼈皮鼈甲蚺蛇膽石斛沈香甲香詹糖香戶四萬二千二百三

十五口二十二萬一千五百縣十三有府二曰綏南番禺

鎮南海上有南海祠山峻水深民不井汲都督劉巨麟始鑿井四有牛鼻鎮兵有赤崖紫石二戍有靈

洲山在番禺上增城中四會中武德五年以四會化蒙

招化注化穆三縣貞觀元年省新招化注以廢威州之

懷集廢齊州之存安隸之八年更名浚州十三年州廢

省化穆以四會化懷集中有鈿懷集州并析置興平霍

清威成三縣貞觀元年州廢省興平霍清威成

入懷集開元二年省未固縣入焉有驃山有鐵浔水中

游安武德五年置齊州并析置宣樂宋昌二縣貞觀元年州廢省宣樂宋昌人游安至德二載更名東莞

中本實安至德二載更名有鹽有黃嶺山清遠中武德六年省

浚陽中本

治淮真陽二縣置淮州并析置翁源縣貞觀元年州廢以翁源隸韶州治淮真陽來屬

貞觀元年更名有鐵新會中武德四年以南海郡之新

西南有淮浦故關新會會義寧二縣置岡州新會郡

以地有金岡故名州并析置封平封樂二縣貞觀十三年州廢省封平封樂以新會義寧來屬是年復以新會

義寧置岡州又析義寧置封樂縣後省封樂開元二十三年州廢以新會義寧復來屬有鹽

韶州始興郡下本番州武德四年析廣州之曲江始興

樂昌翁源置尋更名東衡州貞觀元年又更名土貢竹

布鍾乳石斛戶三萬一千口十六萬八千九百四十八

縣六曲江上武德四年置臨龍良始興

化二縣貞觀八年省始興下有大庾嶺新

詔張九齡開東樂昌下翁源仁化下本隸廣州垂拱

北有安遠鎮兵樂昌下翁源仁化四年析曲江置後

來浚昌下光宅元年

屬浚昌析始興置

萬曆二十三年刊

循州海豐郡下本龍川郡天寶元年更名土貢布五色

藤盤鏡匣蚶蛇膽甲煎鮫革荃臺綬草戶九千五百二

十五縣六歸善中下貞觀元年省龍川縣入焉博羅中下貞觀元年省羅陽縣入焉河

源中下武德五年析置海豐中下武德五年析置興寧陸安縣貞觀元年省

貞觀元年省雷鄉中下天授齊昌縣入焉二年置

潮州潮陽郡下本義安郡土貢蕉鮫甲香蚶蛇膽龜

石井銀石水馬戶四千四百二十口二萬六千七百四

十五縣三海陽中下潮陽中下程鄉中下

康州晉康郡下本南康州武德六年析端州之端溪置

九年州廢貞觀元年復置十一年又廢十二年復置更

名康州土貢金銀戶萬五百一十口萬七千二百一十

九縣四端溪下武德五年析端州之晉康下本遂安至

悅城下本樂城隸端州武德五年來屬後更名都城下

瀧州開陽郡下本永熙郡天寶元年更名土貢銀石斛

戶三千六百二十七口九千四百三十九縣四瀧水下武

德四年析置正義縣并領懷德開陽下武德四年鎮南

縣後省正義以懷德隸竇州下本安南武德四年置南建州以永熙郡之安遂永熙

末業三縣隸之五年析龍水置安南縣貞觀八年更南

建州日藥州十八年州廢省安遂永建水下本永熙武

業以永寧安南來屬至德二載更名德五年日永

寧天寶元年復更名以建水在西也

端州高要郡下本信安郡天寶元年更名土貢銀柑戶

九千五百口二萬一千一百二十縣二高要下貞觀十三年省博

林縣入焉東有青岐鎮平興下武德七年析置清泰縣貞觀十三年省

新州新興郡下本新昌郡武德四年以端州之新興置

土貢金銀蕉戶九千五百縣二新興下武德四年析置索盧新昌單縣

順四縣後省新昌單縣永順下武德四年析置

封州臨封郡下本廣信郡天寶元年更名土貢銀鮫革

石斛戶三千九百口萬一千八百二十七縣二封川下武德四年析置

德四年析置開建下武德四年置

潘州南潘郡下本南宕州南巴郡武德四年以合浦郡

之南昌定川置本治南昌貞觀元年徙治定川八年更

名後徙治茂名後廢地入高州永徽元年復以茂名南

巴毛山三縣置土貢銀戶四千三百口八千九百六十

七縣三茂名下本隸高州以茂名潘水下武德五年置

南昌定川置臨川思城溫水宕川四縣貞觀八年省

城後以定川宕川隸南州陵川溫水隸禺州又省南昌

潘水縣開元二年改毛山曰潘水南有博畔鎮南巴下

春州南陵郡下本陽春郡武德四年以高涼郡之陽春

置天寶元年更郡名土貢銀鍾乳石斛戶萬一千二百

一十八縣二陽春下武德四年并置流南縣五羅水下

寶後

勤州雲浮郡下本銅陵郡武德四年析春州置五年州廢萬歲通天二年復置長安中復廢開元十八年平春

瀧等州首領陳行範餘黨保銅陵北山廣州都督耿仁

忠奏復置州治富林洞因以為縣乾元元年徙治銅陵

土貢金銀石斛戶六百八十二口千九百三十三縣二

銅陵下本隸端州武德五年隸春州後來屬有銅富林下武德四年析銅陵置州廢隸春州後縣

亦廢乾元元年復置

羅州招義郡下本石城郡武德五年以高涼郡之石龍

吳川置六年徙治石城土貢銀孔雀鸚鵡戶五千四百

六十口八千四十一縣四廉江下本石城以石城水名武德五年析石龍吳川

置南河石城招義零綠石龍陵羅龍化羅辯慈廉羅肥

十縣後以石龍而下六縣隸南石州天寶元年更名大

曆八年以南吳川下本石龍武德五年日招義幹水天寶元年更名以幹水名

零綠下以零綠水名

辯州陵水郡下本南石州石龍郡武德六年以羅州之

石龍陵羅龍化羅辯慈廉羅肥置貞觀九年更名天祐

元年朱全忠以辯泮聲近表更名勳州土貢銀竹鞮戶

四千八百五十八口萬六千二百九縣二石龍下貞觀元年省

慈廉羅肥二縣入焉陵羅

高州高涼郡下武德六年分廣州之電白連江置本治

高涼貞觀二十三年徙治良德大曆十一年徙治電白

土貢銀蚪蛇膽戶萬二千四百縣三雷白下本良德下本隸龍

州武德中來屬保寧下本連江開元五年日

恩州恩平郡下本齊安郡貞觀二十三年以高州之西

平齊安杜陵置大順二年徙治恩平土貢金銀戶九千

縣三有清海軍恩平下本海安武德五年日齊安至德二載更名有西平縣本高涼州武德五年更

名後杜陵下本杜源武德五年更名陽江下有

雷州海康郡下本南合州徐聞郡武德四年以合浦郡

之海康隋康鐵杷置貞觀元年更名東合州八年又更

名土貢絲電斑竹孔雀戶四千三百二十口二萬五百

七十二縣三海康中遂溪下本鐵杷樞川二徐聞下本

貞觀二年更名

崖州珠崖郡下土貢金銀珠玕瑁高良薑戶八百一十

九縣三舍城下以舍城水名西南有勤連鎮兵有顏澄

邁下文昌下本平昌武德五年置貞觀元年更名

瓊州瓊山郡下都督府貞觀五年以崖州之瓊山置自

乾封後沒山洞蠻貞元五年嶺南節度使李復討復之

土貢金戶六百四十九縣五瓊山下貞觀十三年析置

臨高下本臨機隸崖州貞觀五年來曾口屬州沒隸崖州開元元年更名

樂會下顯慶五年置顏羅下

振州延德郡下本臨振郡又曰寧遠郡天寶元年更名

萬曆二十三年刊

土貢金五色藤盤斑布食單戶八百一十九口二千八

百二十一縣五寧遠下以寧遠水名有鹽延德下以延德水名吉陽下與

年析延德置臨川下天寶落屯後置

儋州昌化郡下本儋耳郡隋珠崖郡治天寶元年更名

土貢金饴香戶三千三百九縣五義倫下有鹽昌化下貞

年析置吉安縣乾元後省感恩下乾元洛場後置富羅下本毗善武德五年更名

萬安州萬安郡下龍朔二年以崖州之萬安置開元九

年徙治陵水至德二載更名萬全郡貞元元年復治萬

全後復故名土貢金銀戶二千九百九十七縣四萬安

陵水下本隸振州後來屬富雲下博遼

邕州朗陵郡下都督府本南晉州武德四年以隋鬱林

郡之宣化置貞觀八年更名土貢金銀有金坑戶二千

八百九十三口七千三百二縣七有經略軍宣化中下武德五年析置

武緣晉興朗寧橫山四縣乾元後省橫山鬱水自蠻境

七源州流出州民常苦之景雲中司馬呂仁引渠分流

以殺水勢自是無沒溺之害民乃夾水而居武緣中下西有晉興中朗寧

思籠中下乾元後如和中下本隸欽州武德五年析封

陵中下乾元後澄州賀水郡下本南方州武德四年以鬱林郡之嶺方

地置貞觀八年更名土貢金銀戶千三百六十八口八

萬曆二十三年刊

千五百八十縣四上林下武德四年析嶺方縣地置無

無虞下止戈下賀水下本隸柳州武德四年

賓州嶺方郡下本安城郡貞觀五年析南方州之嶺方

思干琅邪南尹州之安城置至德二載更名土貢藤器

戶千九百七十六口八千五百八十縣三嶺方中下貞

年省思琅邪中保城中下本安城至

橫州寧浦郡下本簡州武德四年以鬱林郡之寧浦樂

山置六年曰南簡州貞觀八年更名土貢金銀戶千九

百七十八口八千三百四十二縣三寧浦中下武德四

縣五年以貴州之嶺山來屬貞觀中下本淳風武

置來貞元年樂山下年更名從化中下本淳風武

潯州潯江郡下貞觀七年以鸞州之桂平大賓置十三

年州廢縣隸龔州後復置土貢金銀戶二千五百口六

千八百三十六縣三桂平下本隸貴州武德五年隸鸞

入皇化下本隸繡州貞大賓下

蠻州未定郡下本淳州武德四年以故秦桂林郡地置

求貞元年更名土貢金銀戶七百七十口三千八百三

縣三未定下武羅下靈竹下

欽州寧越郡土貢金銀翠羽高良薑戶二千七百口萬

一百四十六縣五欽江下東南有保京下本安京至

內德二載更名

萬曆二十三年刊

亭下武德五年以白亭遵化二縣置南亭州貞觀二年州廢二縣來屬

貞觀十年更名

貴州懷澤郡下本南定州鬱林郡武德四年曰南尹州

貞觀八年曰貴州天寶元年更郡名土貢金銀鉛器紵

布戶三千二十六口九千三百縣四有府一鬱林中懷

澤下武德四年義山下武德四年更馬嶺天寶後更置曰義山

鬱州臨江郡下貞觀七年以鬱州故治析潯州之武林

鬱州之秦川置後徙治南平土貢銀戶九千口二萬一

千縣五平南下貞觀七年置又置西平歸政大同三縣

武林下本隸藤州武隋建下本隸藤州貞大同下陽川

象州象郡下本桂林郡武德四年以始安郡之陽壽桂

林置以象山為州名貞觀十三年徙治武化大曆十一

年復治陽壽土貢銀藤器戶五千五百口萬八百九十

縣三陽壽下武德四年析桂林置武德西寧武仙三縣

德入武仙下武德四年省武化下武德四年析桂州之

陽壽武仙桂林縣入焉武化建陵置本隸封州後隸

晏州又析陽壽置長風縣隸晏州州廢

縣皆來屬大曆十一年省長風入焉

藤州感義郡下本永平郡天寶元年更名土貢銀戶三

千九百八十縣四鐘津中下初州治永平無鐘津又有

隋安賀川寧人等縣皆貞觀後

省併更置西寧人隸容 **感義** 下本淳民武 **義昌** 下本安

州未平隸昭州有鉛 二載 **寧風** 下武德五年以縣置 **鸞州** 以桂州之桂平隸

更名 **寧風** 之貞觀三年又以藤州之大賓隸之增領長

恭泰川池陽龍陽四縣治長恭五年置新樂寧風梁石

羅風四縣七年更名泰州徙治寧風更池陽日承恩復

以藤州之安基隸之以梁石羅風隸藤州省長恭縣八

年徙治安基復為鸞州十二年省龍陽承恩二縣十八

省新樂安基梁石羅風後

巖州常樂郡 下調露二年析橫貴二州置以巖岡之北

因為名 **天寶元年曰安樂郡** 至德二載更名 **土貢金戶**

千一百一十縣四常樂 下本安樂蕭銑分興德縣置貞

觀元年省乾封元年復置 **隸** 屬 **高城** 下以高 **石巖** 下

并州永隆元年來 **恩封** 下本伏龍洞當牢宜二州之境

屬 **高城** 下以高 **石巖** 下

宜州龍水郡 下唐開置本 **乾封中** 更名有銀丹沙

戶千二百二十口三千二百三十縣四龍水 下崖山

東墾 下天河 **邕管** 所領又有顯州武州沈州後皆廢

省

灤州臨潭郡 下貞觀十二年清平公李弘節開夷獠置

戶千六百六十六縣四灤江 下波零 **鵠山** 下弘遠

名在州縣 **籠州扶南郡** 下貞觀十二年李弘節招慰生蠻置戶三

千六百六十七縣七武勤 下武禮 **羅籠** 下扶南 **龍**

額 下武觀 **武江** 下

田州橫山郡下開元中開蠻洞置貞元二二年廢後

復置戶四千一百六十八縣五都救下惠佳武龍下

橫山下如賴

環州整平郡下貞觀十二年李弘節開拓生蠻置縣八

正平下福寧龍源下饒勉思恩下武石歌良下

都蒙

桂州始安郡中都督府至德二載更郡曰建陵後復故

名土貢銀銅器犀皮鞞篋方萬七千五百口七萬一千

一十八縣十一有經略軍臨桂上本始安武德四年置福祿

相思埭長壽元年築分相思水使東西流又東理定中

南有回瀾堤以捍桂水貞元十四年築有候山

興安武德四年置宣風縣貞觀十二年省入焉至德二

載更名西十里有靈渠引離水故秦史根所鑿後廢實

曆初觀察使李渤立斗門十八以通漕俄又廢減通九

年刺史魚孟威以石為鐔堤亘四十里植大木為斗門

至十八里乃通巨舟靈川中龍朔二年陽朔中下武德四年置歸

馬荔浦中下武德四年以始安郡之荔浦建陵隋化三

隋化東區隸南恭州貞觀元年以建陵隸晏州十二年

年州廢以荔浦崇仁來屬崇仁後省純義隸蒙州

水中下本末豐隸昭州武德四年析脩仁中下本建陵

晏州并置武龍武化長風三縣十二年州廢省武恭化

龍以武化長風隸象州建陵來屬長慶三年更名

中下本純化武德四年析永福中下武德四全義中下

始安置未貞元年更名乾寧二年析慕化置

源武德四年析始安古乾寧二年析慕化置

置大曆三年更名

梧州蒼梧郡下武德四年以靜州之蒼梧蒙靜開江置

土貢銀白石英戶千二百九縣三蒼梧下貞觀八年以

屬十二年省豪靜其後又戎城下本隸藤州未微中來

省綏越而開江復隸富州賀州臨賀郡下本綏越郡武德四年以始安郡之富川

縣隸孟陵下本猛陵隸藤州蕭銑置貞觀八年來

桂州屬更名光化中馬殷表以縣隸桂州熙平郡之桂嶺零陵郡之馮乘蒼梧郡之封陽置土貢

銀戶四千五百五十二口二萬五百七十縣六臨賀下

德四年置東有桂嶺下朝岡程馮乘下有荔平關封陽

銅冶在橘山富川下有富水天寶中更名富水蕩山下

下貞觀元年置後復故名有錫有鍾乳穴三連州連山郡下本熙平郡天寶元年更名土貢赤錢竹

紵練白紵細布鍾乳水銀丹沙白蠟戶二萬二千二百

一十口十四萬三千五百二十三縣三桂陽上有桂林

天寶八載更陽山中下有鐵有連山中有金有

名有銀有鐵柳州龍城郡下本昆州武德四年以始安郡之馬平置

是年更名南昆州貞觀八年又以地當柳星更名土貢

銀蝻蛇膽戶二千二百三十二口萬一千五百五十縣

五馬平下武德四年析置新平文安賀水歸德四縣尋

更名歸德曰脩德文安曰樂沙八年以賀水隸龍城下武

澄州貞觀七年省樂沙九年置崖山縣十二龍城下武

年省新平其後又省崖山以脩德隸嚴州象下本隸桂洛漕下本

年置龍州并置柳嶺縣貞觀七洛容下貞觀

元和十三洛容中置

萬曆二十三年刊

卷之三

地理志

三

富州開江郡下本靜州龍平郡武德四年以始安郡之

龍平豪靜蒼梧郡之蒼梧置貞觀八年更名土貢銀斑

布戶千四百六十口八千五百八十六縣三龍平下武德四年

年析置博勞歸化安樂開江四縣尋以蒼梧思勤下天

豪靜開江隸梧州九年省安樂歸化博勞置馬江下本開江後隸梧州又復

昭州平樂郡下本樂州武德四年以始安郡之平樂置

貞觀八年更名土貢銀戶四千九百一十八口萬二千

六百九十一縣三平樂下以平樂水名之有鍾乳穴三

年省恭城下蕭統置有鍾乳永平下本隸藤

少亭穴十二在銀帳山州後來屬

蒙州蒙山郡下本南恭州武德五年析荔州之隋化置

貞觀八年更名土貢麩金銀戶千五百九十九口五千九百

三十三縣三立山下本隋化武德五年更名又東區下

德五年析立山置貞觀正義下本純義隸鸞州十年

六年隸鸞州十年來屬置土貢銀戶千八百五十九口七千五十一縣三來賓

嚴州循德郡下乾封二年招致生獠以秦故桂林郡地

置土貢銀戶千八百五十九口七千五十一縣三來賓

下乾封循德下本隸柳歸化下乾封

融州融水郡下武德四年析始安郡之義熙置土貢金

桂心戶千二百三十二縣二融水下本義熙武德四年

三縣六年更名貞觀十武陽下天寶初併黃水

三年省安脩入臨詳思唐州武郎郡下永隆二年析龔蒙象三州置開元二

萬曆二十三年刊

十四年為羈縻州建中元年為正州土貢銀戶百四十

一縣二武郎下本平原長慶三年更名思和

古州樂興郡下貞觀十二年李弘節開夷獠置土貢蠟

戶二百八十五縣三樂山本樂預寶應元年更名古書下樂興

容州普寧郡下都督府本銅州武德四年以合浦郡之

北流普寧置貞觀八年更名元和中徙治普寧土貢銀

丹沙水銀戶四千九百七十口萬七千八十五縣六有

略普寧下武德四年析置豪石岩昌南流凌城新安後又省豪石北流安且縣貞觀十一年省陵城下武德四年欣

道下本寧人隸藤州貞觀二十三年更名來屬陸川下本隸東戎州唐末來屬

牢州定川郡下本義州武德二年以巴蜀徼外蠻夷地

置貞觀十一年以東北有牢石因更名徙治南流後廢

乾封三年將軍王果平蠻獠復置上貢布銀戶千六百

四十一口萬一千七百五十六縣三南流下本隸容州武德四年析

北流置南流定川牢川三縣以南百步有南流江名之乾封三年皆來屬

定川下本隸潘州定川水名之

宕川下本隸潘川因瀘宕水名之

白州南昌郡下本南州武德四年以合浦郡之合浦地

置六年更名土貢金銀珠戶二千五百七十四口九千

四百九十八縣四博白下武德四年置并置郎平周羅龍豪淳良建寧五縣貞觀六年

以廉州之大都隸之十二年省郎平淳良後又省大都

大曆八年以龍豪隸順州西南百里有北成灘咸通中

安南都護高駟募人平其險石以通舟楫建寧下本隸潘周羅下本隸南昌下本隸

順州順義郡下大曆八年容管經略使王翊析禺羅隸

白四州置土貢銀戶五百九縣四龍化下武德四年置

名之六年温水下本隸南河下武德五年析龍豪武德

初合浦置

繡州常林郡下本林州武德四年以鬱林郡之阿林縣

及鬱平縣地置六年更名土貢金戶九千七百七十三

縣三常林中武德四年置又置羅繡皇化歸誠三阿林

中羅繡縣貞觀六年析置廬越

鬱林州鬱林郡下本鬱州麟德二年析貴州之石南興

德鬱平置乾封元年更名土貢布戶千九百一十八口

九千六百九十九縣四鬱平下本隸貴興業下麟德二

置建中二年興德下蕭銑析石南置尋廢潭栗下

黨州寧仁郡下本鬱林州地末淳元年開古黨洞置土

貢金銀戶千一百四十九口七千四百四縣八撫安下

西甌善勞中善文寧仁下容山析黨州置平琴州平

琴郡領安仁懷義福陽古符四縣垂拱三年廢神龍三

年復置至德中更安仁日容山建中二年州廢縣皆來

屬懷義下福陽古符下

賓州懷德郡下本南扶州武德四年以永熙郡之懷德

置以獠叛僑治瀧州後徙治信義貞觀元年州廢以縣

隸瀧州二年復置五年又廢以縣隸龍州六年復置八

年更名土貢銀戶千一十九口七千三百三十九縣四

信義中下武德四年置并析置潭懷德中潭我下特亮

下

禺州溫水郡下本東義州乾封三年將軍王果奏析白

辯竇容四州置總章二年更名土貢銀戶三千一百八

十縣四我石下總章二年析白州之溫羅辯下本陸川

更名本羅扶萊下武德五年析信義縣置隸竇州宕昌

下本隸

廉州合浦郡下本合州武德四年曰越州貞觀八年更

名以本大廉洞地土貢銀戶三千三十二口萬三千二

十九縣四合浦中下武德五年置安昌高城大廉大都

白州一二年省封山下武德五年置姜州并置東羅蔡

珠池安昌入焉蔡龍下以蔡龍洞名之貞觀廉下

後省東羅

義州連城郡下本南義州武德五年以來熙郡之末業

縣地置貞觀元年州廢以縣隸南建州二年復置五年

又廢以縣隸南建州六年復置後第名義州土貢銀戶

千一百一十口七千三百三縣三岑溪下本龍城武德

義義城二縣至德中更龍城曰末業下本安義至連城

岑溪其後入省義城有郡山

下武德五年析

瀧州之正義置

萬曆二十三年刊

唐書卷四十三

也里志

六

安南中都護府本交趾郡武德五年曰交州治交趾調

露元年曰安南都護府至德二載曰鎮南都護府大曆

三年復為安南寶曆元年徙治宋平土貢蕉檳榔絞革

蚺蛇膽翠羽戶二萬四千二百三十口九萬九千六百

五十二縣八有經略軍宋平上武德四年置宋州并置弘教

二縣隸交州六年曰南宋州貞觀元年州南定本隸宋

廢省弘教懷德徙交趾于故南慈州來屬南定州武德

四年析宋平置五年隸交州太平中下本隆平武德四

大曆五年省貞元八年復置太平年置以縣置隆州并

置義廉封溪二縣治義廉六年曰南隆州貞觀元年州

廢省義廉以封溪縣隸峯州隆平來屬先天元年更名

交趾中下武德四年置慈州并置慈廉烏延武立三縣

以慈廉水因名之六年曰南慈州貞觀元年州廢

省三縣朱鳶上武德四年置鳶州并置高陵定安二縣

更置朱鳶貞觀元年州廢省高陵定安以朱鳶來屬

龍編中下武德四年置龍州并置武寧平樂二縣貞觀

元年州廢省武寧平樂以龍編隸仙州州廢來屬

平道中下武德四年置道州并置昌國縣六年曰南道

州是年更名仙州貞觀十年州廢省昌國以平道

來武平中下本隸道州

屬武平武德五年來屬

陸州玉山郡下本玉山州武德五年以寧越郡之安海

玉山置貞觀二年州廢縣隸欽州高宗上元二年復置

更名土貢銀玳瑁鼈皮翠羽甲香戶四百九十四口二

千六百七十四縣三烏雷下華清寧海下

安海武德四年又置海平縣貞觀十二年省至德二載更名

萬曆二十三年刊

海寧縣志

卷之三

七

寧 下武德四年置新昌安仁竹格石堤四縣又領封承溪縣貞觀元年省石堤封溪入嘉寧後又省安仁

化 下新昌 貞觀元年省竹格縣入焉 **高山** 元和後置 **珠綠** 元和後置

愛州九真郡 下土貢紗絕孔雀尾戶萬四千七百縣六

九真 下武德五年置松源楊山安預三縣貞觀元年省楊山安預九年省松源有金有石磬 **安順**

下武德五年置順州并析置東河建昌邊河三縣貞觀元年州廢省三縣入安順來屬 **崇平** 下本

武德五年置安州并置教山建道都握三縣又置山州并置岡山真潤古安西安建初五縣貞觀元年廢安州

省教山建道都握入隆安來屬又廢山州省岡山真潤占安西安入建初來屬八年省建初先天元年更隆安

日宗安至德 **軍寧** 下本軍安武德五年以縣置本州二載又更名 **日南** 下武德五年置積州又置積善津梧方載

至德二 **日南** 三縣又以移風縣地置前真州并置攀龍如侯博積鎮星四縣九年更積州曰南陵州貞觀元年曰後真

建正真寧三縣又以胥浦縣置胥州并置攀龍如侯博積鎮星四縣九年更積州曰南陵州貞觀元年曰後真

州是年廢前真州省九臯建正真寧以移風隸南陵州又廢胥州省攀龍如侯博積鎮星以胥浦隸南陵州十

年州亦廢以軍安日南移風胥浦來屬天寶中省移風胥浦 **長林** 下本無編

驩州 曰南郡下都督府本南德州武德八年曰德州貞觀元年又更名 **土貢** 金薄黃屑象齒犀角沉香斑竹

戶九千六百一十九口五萬八百一十八縣四九德 中

武德五年置安遠曇羅光安三縣是年以光安置源州又置水源安銀河龍長江四縣貞觀八年更名阿州十

三年州廢省水源河龍長江以光安安 **浦陽** 下 **越裳** 武德

銀來屬安遠曇羅光安安銀後皆省 **浦陽** 下 **越裳** 武德

德五年置明州并置萬安明弘明定三縣又以日南郡之文谷金寧二縣置智州并置新鎮閣員二縣貞觀元

年更曰南智州省新鎮閣員十三年廢明州省萬安明弘明定入越裳隸智州後廢智州省文谷金寧入越裳

來屬初以隋林邑郡置林州北景郡置七州又更名七州曰南景州貞觀二年綏懷林邑乃僑治驩州之南境

萬曆二十三年刊

每書長百三

九里志

七

領北景朱吾二縣并置由文縣八年第名景州九年置
林川亦寄治驩州之南境領林邑金龍海界三縣又置
山州領龍池盆山二縣有浦陽戍戶千三百懷驩下本
武德五年置驩州并置安人扶演相景西源四縣治安
人貞觀元年更名演州十三年省相景十六年州廢省
來屬後更咸歡曰懷驩

長州文楊郡下唐置土貢金戶六百四十八縣四文陽

下銅蔡下長山下其常下

福祿州唐林郡下本福祿郡總章二年智州刺史謝法

成招慰生獠昆明北樓等七千餘落以故唐林州地置

大足元年更名安武州至德二載更郡曰唐林乾元元

年復州故名土貢白鐵紫鈔戶三百一十七縣三柔遠

本安遠至德二載更名唐林唐初以唐林安遠二縣置福祿

湯州湯泉郡下唐以故秦象郡地置土貢金縣三湯泉

下綠水下羅韶下

芝州忻城郡下唐置戶千二百口五千三百縣七忻城

下富川平西下樂光下樂豔下多雲下思龍下

武義州武義郡下唐置戶千八百五十口五千三百二

十縣七武義下如馬下武義下武夷下武緣下武勞下

梁山下

演州龍池郡下本忠義郡又曰演水郡貞觀中廢廣德

二年析驩州復置土貢金戶千四百五十縣七忠義下

懷驪下龍池下思農下武郎下武容下武金下

武安州武曲郡下土貢金朝霞布戶四百五十縣二武

安下臨江下開元中安南所領有龐州土貢孔雀尾紫

鉶又有南登州後皆廢省

右嶺南採訪使治廣州

六月十六日一見

林字名

唐書卷四十三止

唐書卷四十三下 地理志第三十三下 宋歐陽脩撰

皇明朝列大夫國子監祭酒蕭良有

承直郎 司業臣葉等奉

勅重校刊

羈縻州

唐興初未暇於四夷自太宗平突厥西北諸蕃及蠻夷稍稍內屬即其部落列置州縣其大者為都督府以其首領為都督刺史皆得世襲雖貢賦版籍多不上戶部然聲教所暨皆邊州都督都護所領著于今式今錄招降開置之自以見其盛其後或臣或叛經制不一不能

詳見突厥回紇党項吐谷渾隸關內道者為府二十九
州九十突厥之別部及奚契丹靺鞨降胡高麗隸河北
者為府十四州四十六突厥回紇党項吐谷渾之別部
及龜茲于闐焉耆疏勒河西內屬諸胡西域十六國隸
隴右者為府五十一州百九十八羌蠻隸劔南者為州
二百六十一蠻隸江南者為州五十一隸嶺南者為州
九十三又有党項州二十六不知其隸屬太凡府州八
百五十六號為羈縻云

關內道

突厥州十九府五

定襄都督府 貞觀四年析頡利部為 領州四 貞觀二十
部置 阿德州 以阿史 執失州 以執失 蘇農州 以蘇農 拔
延州 部置

右隸夏州都督府

雲中都督府 貞觀四年析頡利右 領州五 貞觀二十三
部置 舍利州 以舍利吐 阿史那州 以阿史 綽州 以綽 思壁
州 貞觀末隸燕然 白登州 都護後復來屬
桑乾都督府 龍朔三年分定 領州四 貞觀二十三年 郁
射州 以郁射施部置初 藝失州 以多地 甲失州 以甲
隸定襄後來屬 叱略州 置初隸定襄後來屬

萬曆二十二年刊

五

也

二

呼延都督府 貞觀二十三年置 領州三分 貞觀二十三年置 賀魯州 賀魯州以

魯部置初隸雲中都督府後來屬 葛邏州 隸雲中都督府後來屬 跌跌州 初

後為州來屬

右隸單于都護府

新黎州 貞觀二十三年以車鼻可汗之子 渾河州 永徽

以車鼻可汗餘眾歌邏祿之烏德鞬山左廂部落置 狼山州 永徽元年以歌邏祿

府隸雲中都護顯慶三年為州來屬

堅昆都督府 貞觀二十三年以沙鉢羅葉護部落置

右隸安北都護府

回紇州十八府 貞觀二十二年分

燕然州 以多監葛部地置初為都督府及雞鹿雞田燭

雞鹿州 以奚結部置 雞田州 以阿跌部置 東皇蘭州 以

部置初為都督府并以延陀餘眾置祁連州後罷都督又分東西州永徽三年皆廢後復置東皇蘭州

燭龍州 貞觀二十三年析瀚海都督 燕山州 僑治 温池

右隸靈州都督府

達渾都督府 以延陀部落 領州五 姑衍州 步訖若

嶮彈州 未徵中攸延陀 鶻州 低粟州

安化州都督府 僑治 寧朔州都督府 朔方

僕固州都督府 朔方

右隸夏州都督府

高曆二十三年刊 地理志 三

榆溪州

以契苾部置

真顏州

以白霄部置

居延州

以白霄部置

稽落州

本高闕州以斛薩部置未徵元年廢高闕州更置稽落州後又廢三年以阿特部復置

余吾州

本高闕州貞觀中以骨利幹部置龍朔中更名

浚稽州

仙萼州

初隸瀚海都護後來屬

瀚海都督府

以回紇部置

金微都督府

以僕固部置

幽陵都督府

以拔野古部置

龜林都督府

貞觀二年以同羅部落置

堅昆都督府

以結骨部置

右隸安北都護府

党項州五十一府十五

貞觀三年酋長細封步穎內附其後諸姓酋長相率亦內附皆

列其地置州縣隸松州都督府五年又開其地置州十六縣四十七又以拓拔赤詞部置州三十二乾封二年以吐蕃入寇廢都流厥調湊般匄器邈鎗率嗟等十二州咸亨二年又廢蠶黎二州祿山之亂河隴陷吐蕃乃

徙党項州所存者于靈慶銀夏之境

清塞州

歸德州

僑治銀川境

蘭池都督府

芳池都督府

相興都督府

永平都督府

旭定都督府

清寧都督府

忠順都督府

寧保都督府

靜塞都督府

萬吉都督府

樂容州都督府領州一

東夏州

靜邊州都督府

貞觀中置初在隴右後衛治慶州之境

領州二十五

北夏州

思義州

思樂州

昌塞州

吳州

二年置吳朝歸浮等州

朝州

朝亦作彭

歸州

歸一作陽

浮州

祐州

貞觀四年置領

縣三廓
川歸定
甲州
西歸州
漳州
貞觀四年置縣四洛
餉

州
開元州
歸順州
本在山南之西寶應元年請梁州刺史內附
淳州
貞觀十年以

降戶置于洮州之境并置索恭
烏城
二縣開元中廢後為羈縻
烏籠州
恤州
嗟州

貞觀五年置縣一相雞相雞
蓋州
本西唐州貞觀四年置八年更名縣四湘

本隸西懷州貞觀十年來屬
悅州
迴樂州
烏掌州
諾州
貞觀五年置縣二諾

水河唐曲
嶺祐川
川德歸
離渭

右隸靈州都督府

芳池州都督府
僑治懷安皆野利氏種落
領州九
寧靜州
種州

玉州
貞觀五年置縣二玉山帶河
濮州
林州
尹州
位州
貞觀四年

置縣二位
豐西使
長州
寶州

安定州都督府
本安定後更名
領州七
党州
橋州
貞觀六年

烏州
西戎州
貞觀五年以拓拔赤詞部落置初為都督府後為州來屬
野利州

米州
還州

安化州都督府
領州七
末和州
威州
旭州
莫

州
西滄州
貞觀六年置八年更名五年以拓拔部置治故後魏洪和郡之藍川縣地八年更名開元中廢後為羈縻
琮州
儒州
本西鹽州貞觀

右隸農州都督府

吐谷渾州二

寧朔州
初隸樂容都督府代宗時來屬

萬曆二十三年刊

五言詩六百三

五

右隸夏州都督府

儀鳳中自涼州內附
渾州者處於金明西境置

右隸延州都督府

河北道 突厥州二

順州順義郡 貞觀四年平突厥以其部落置順佑化長

北撫北安等四州都督府于幽靈之境又置北開北寧

柳戌又分思農部置燕然縣橋治陽曲分思結部置懷

化縣橋治秀容隸順州後皆省祐化長及北開等四

州亦廢而順州橋治幽州城中歲貢麝香縣一賓義

州本威州貞觀十年以烏突汗達于部落置在營州之

右初隸營州都督府及李盡忠陷營州以順州

隸幽州都督府徙瑞州于宋州之境神龍初北

還亦隸幽州都督府

奚州九府一

鮮州 武德五年析饒樂都督府置崇州 武德五年析饒

汗部落置貞觀三年更名北黎州治營州之廢陽師鎮

八年復故名後與鮮州同橋治路之古縣城縣一歸義

順化州 縣一歸義州歸德郡 總章中以新羅戶置橋治

後廢開元中信安王禕降契丹 李詩部落五千帳以其眾復置

奉誠都督府 本饒樂都督府唐初置後廢貞觀二千二

五部置弱水等五州 領州五 弱水州 以阿會 祁黎州

以處和洛瓌州 以奧失 太魯州 以度稽 渴野州 以元俟

契丹州十七府一

萬曆二十三年刊

皇清夫四三

地理志

六

玄州

貞觀二十年以紇主曲據部落置

威州

本遼州武德二年以

內稽部

落置初治燕支城後僑治營州城中貞觀元年更名後治良鄉之石窟堡縣一威化

昌州

貞觀

二年以

松漠部落置僑治營州之靜蕃戍七年徙于三合鎮後治安次之故常道城縣一龍山

師州

貞觀

三年以

契丹室韋部落置僑治營州之廢陽師鎮後僑治良鄉之東間城縣一陽師

帶州

貞觀十

失革部

落置僑治昌平歸順州歸化郡本彈汗州貞觀之清水店縣一孤竹

沃州

載初中折昌州置萬歲

屬契丹

別帥析紇便部置沃州通天元年沒于李盡忠開元四年更名縣一懷柔

信州

萬歲通天元年以乙失活

開元二年

復置後僑治龍黃龍之南回城縣一濱海

龍州

景雲元年析玄州置僑治

松漠都督府

貞觀二十二年以內屬契丹窟哥部置其別帥七部分置峭落等八州李盡忠叛後

無逢州

以獨活

廢開元二

年復置領州八峭落州以達稽

羽

部置

陵州

以芬間白連州以突便徒何州以芮奚

萬丹州

以

斤部

置疋黎州以伏赤山州以伏部

歸城州

分置

靺鞨州

三府三

慎州

武德初以凍沫烏素固部落置僑

夷賓州

乾符中

嶺部落

置僑治良鄉之故都鄉城縣一逢龍

黎州

載初二年析慎州置僑治

古廣陽

城縣一來蘇

黑水州

都督府

黑水州

都督府開元十四年置

渤海

都督府

安靜

都督府

右初

皆隸營州都督李盡忠陷營州乃遷玄州

萬曆二十二年刊

皇朝通志

地理志

卷

于徐宋之境威州于幽州之境昌師帶鮮信五
州于青州之境崇慎二州于淄青之境夷賓州
于徐州之境黎州于宋州之境在河南者十州
神龍初乃使北還二年皆隸幽州都督府

降胡州一 凜州 天寶初置僑治范陽境

右隸幽州都督府

高麗降戶州十四府九 太宗親征得蓋牟城置蓋州得遼東城置遼州得白崖城置巖州及師還收蓋遼三州之人以歸高宗滅高麗置都督府九州四十三後所存州止十四初顯慶五年平百濟以其地置熊津馬韓東明金連德安五都督府并置帶方州麟德後廢 南蘇州 蓋牟州

代那州 倉巖州 磨米州 積利州 黎山州 延

津州 木底州 安市州 諸北州 識利州 拂涅

州 拜漢州 遼城州都督府

新城州都督府 衛樂州都督府

哥勿州都督府 居素州都督府

舍利州都督府 去旦州都督府

越喜州都督府

建安州都督府 右隸安東都督府

隴右道

突厥州三府二十七 臯蘭州 貞觀二十二年以阿史德特健部置初隸燕然

都護後
來屬

興昔都督府

右隸涼州都督府

特伽州

雞洛州

開元中又有火拔州
葛祿州後不復見

濛池都護府

貞觀二十三年以阿史那賀魯部落置
地都督府永徽四年廢顯慶二年禽賀魯

分其地置都護府二都督府
府八其役屬諸胡皆為州

崑陵都護府

以突騎施索
葛莫賀部置

匭延都督府

以處木
昆部置

盟鹿州都督府

以突騎施索
葛莫賀部置

潔山都督府

以突
騎施

阿利施
部置

雙河都督府

以攝舍提
瞰部置

鷹娑都督府

以鼠尼施
處半部置

鹽泊州都督府

以胡祿屋
闕部置

陰山州都督府

顯慶三年分
葛邏祿三部

置三府以
謀落部置

大漠州都督府

以葛邏祿
熾侯部置

玄池州都督府

葛

邏祿踏
實部置

金附州都督府

析大漠
州置

輪臺州都督府

金滿

州都督府

永徽五年以處月部落置為
州隸輪臺龍朔二年為府

啞麴州都督府

初
玄

池啞麴為州隸
二年為都督府隸北庭

鹽祿州都督府

哥係州都督府

孤舒州都督府

西鹽州都督府

東鹽州都督府

叱勒州都督府

迦瑟州都督府

憑洛州都督府

沙陀州都督府

答爛州都督府

回紇州三府一

蹕林州

以思結
別部置

金水州

賀蘭州

萬曆二十三年刊

唐書卷四十三

地理志

九

廬山都督府

以思結部置

右初隸燕然都護府總章元年隸涼州都督府

党項州七十三府一縣一

馬邑州

開元十七年置在秦成二州山谷間實應元年徙于成州之鹽井故城

右隸秦州都督府

保塞州

右隸臨州都督府

密恭縣

高宗上元三年為吐蕃所破因廢後復置

右隸洮州

叢州

貞觀三年置縣三寧遠臨泉臨河

崕州

貞觀元年以降戶置縣二江源落稽

奉州

本

仁州貞觀元年置八年更名

巖州

本西金州貞觀五年置八年更名縣三金池甘

松丹

遠州

本西懷州貞觀四年置八年更名縣二羅水小部川

麟州

本西麟州貞觀五年置八年

年更名縣七岷川和善劍具碓源三交利恭東陵

可州

本西義州貞觀四年置八年更名縣三義誠清

化靜

關州

貞觀五年置縣二關源落英

彭州

本洪州貞觀三年置七年更名縣四洪川歸遠

臨津

直州

本西集州貞觀五年置更名縣二集川新川

肆州

貞觀五年置縣四歸唐芳叢鹽

水磨

序州

貞觀十年置內附部落置

靜州

咸亨三年以

軌州都督府

貞觀二年以細封步賴部置縣四玉城金原俄徹通川

以上有版

研州

探那州

杷州

毗州

河州

斡州

瓊州

犀州

龕州

陪州

如州

麻州

霸州

礪州

光州

至涼州 擘州 思帝州 統州 穀印州

達違州 萬卑州 慈州 融洮州 執州

答針州 稅河州 吳洛州 齊帝州 苗州

始目州 悉多州 質州 兆州 求易州

託州 志德州 延避州 略州 索京州

柘剛州 明桑州 白豆州 瓚州 酋和州

和昔州 祝州 索川州 拔揭州 鼓州

飛州 索渠州 目州 寶劔州 津州

柘鍾州 紀州 徽州 以上無版

右初隸松州都督府肅宗時懿蓋嗟諾祐臺橋

浮寶玉位儒歸恤及西戎西滄樂容歸德等州

皆內徙餘皆沒于吐蕃

乾封州 歸義州 順化州 和寧州 和義州

保善州 寧定州 羅雲州

朝鳳州 以上寶應元年內附 未定州 未泰元年以未定等十二州部落內附折置州十五

宜芳州 餘闕

右闕

吐谷渾州 閣門州

右隸涼州都督府

四鎮都督府州三十四 咸亨元年吐蕃陷安西因罷四鎮長壽二年復置

龜茲都督府

貞觀二十年

領州九

闕

毗沙都督府

本于閩國貞觀二十二年內附置初置領州五高宗正元二年置府析州為十

十

焉耆都督府

貞觀十八年滅焉耆置有碎葉城調露元年都護王方翼築四面十二門為屈曲隱

出伏沒之狀云

疏勒都督府

貞觀九年疏勒內附置

領州十五

河西內屬諸胡州十二府二

烏壘州

和墨州

温府州

蔚頭州

通城州

耀建州

寅度州

豬拔州

達滿州

蒲順州

鄧及滿州乞乍州

焉塞都督府

渠黎都督府

西域府十六州七十二

龍朔元年以隴州南由令王各遠為吐火羅道置州縣使自于

屬部為州縣凡州八十八縣百一十軍府百二十六

月支都督府

以吐火羅葉護阿緩城置

領州二十五

藍氏州

以鉢

大夏氏

以縛叱

漢樓州

以俱祿

弗敵州

以烏羅

沙律

州

以咄

媯水州

以忽婆

怛密州

以烏羅

伽

倍州

以摩彥

粟特州

以阿捺

鉢羅州

以蘭

雙泉州

以悉

悉帝

杷惟州

以昏磨

遲散州

以悉密

富樓州

以乞施

丁

零州

以泥射

薄知州

以析面

桃槐州

以阿臘

大檀州

以

厥伊城具闕

達官部落置

伏盧州

以播薩

身毒州

以乞澀

西戎州

以突

萬曆二十三年刊

海國圖志

卷之三

七

厥施恒以騎失笈頡州帝城置疊仗州以發部苑湯州以拔特

大汙都督府以厥達部活路城置 領州十五 附墨州以弩那

奄蔡州以胡路依耐州以婆多楞薩犁州以少俱榆令

州以烏漠安屋州以遮瑟鄂陵州以數始碣石州以速利迷

遮城 波知州以羯澇烏丹州以烏捺諾色州以速利迷

密州以順問盼頓州以乍宿利州以頌施谷賀那州以

曜部 落置 係支都督府以訶達羅支國領州九 細柳州以護聞

貞泉州以贊候瑟犁斬州以據瑟嶮岷州以遏忽巨雀

州以烏離遺州以遺蘭西海州以郝薩鎮西州以居恨

乾陀州以縛狼部落置 天馬都督府以解蘇國領州二 洛那州以忽論東離

州以達利薄高附都督府以骨咄施領州二 五翎州以葛邏休蜜

州以烏斯脩魚都督府以劉賓國領州十 毗舍州以羅漫陰米

州以賤那波路州以和藍龍池州以遺恨烏弋州以塞

羅斯羅羅州以濫捷檀特州以半製烏利州以勃逸漠

州以鶻換懸度州以布路寫鳳都督府以帆延國領州四 嶰谷州以肩捺冷淪

萬曆二十三年刊

也里志

世

也里志

世

也里志

世

也里志

世

州以侯麟 悉萬州以縛時 甘敦州以未曠薩

悅般州都督府以石汗那 領雙靡州以俱蘭

奇沙州都督府以護時健國 領州二 沛隸州以漫山

大秦州以叡密 姑墨州都督府以怛沒國 領栗弋州以弩羯

旅葵州都督府以烏拉喝國 崑墟州都督府以多勒建

至拔州都督府以俱密國 鳥飛州都督府以護密多

置領鉢和州以娑勒色 波斯都督府以波斯國

王庭州都督府以久越得犍 疾陵城置

右隸安西都護府

劍南道

諸羌州百六十八

西雅州貞觀五年置縣三 蛾州貞觀五年置縣 拱州慶

元年以鉢南 劍州永徽五年以大首

右隸松州都督府

塗州武德元年以臨塗羌內附置領臨塗端源婆覽三

復置縣三端 炎州本西封州貞觀三年開生羌置 復州

源臨塗悉隣 向州貞觀五年以生羌 再

州本西冉州貞觀六年以徵外斂才羌地置八年 穹州

本西博州貞觀五年以生羌置八年 笮州本西恭州貞

更名縣五小川 徹當壁川當博恭耳 州觀七年以白

萬曆二十三年刊

唐書卷四十三

地理志

古

狗羌戶置川當更名
縣三達都亭勸比思
種落萬餘戶內附
又析置州十二

蓬管州永徽二年特浪生羌董悉奉求辟惠生羌卜檐莫等

勿州 鞞州 占州 遠州 浪州 怒州 葛州

邠州 斂州 補州 賴州 那州

舉州 多州 爾州 射州 鐸州

平祭州 時州 箭州 婆州 浩州

質州 居州 可州 宕州 歸化州

奈州 竺州 卓州

右隸茂州都督府

思亮州 杜州 初漢州 孚川州 渠川州

丘廬州 祐州 訶州 龍施州 月亂州

浪彌州 月邊州 團州 檀州 威川州

米羌州

右隸舊州都督府

當馬州此下二十一州天寶前置 林波州 中川州 林燒州

鉗矢州 會野州 當仁州 金林州 東嘉梁州

西嘉梁州 東石乳州 西石乳州

涉邛州 汶東州 費林州 徐渠州 彊雞州

長臂州 楊常州 羅巖州初隸黎州都督後來屬 雉州

椎梅州此下三十六州開元後置 三井州 東鋒州 名配州

萬曆二十三年刊

鉗恭州 斜恭州 畫重州 羅林州 籠羊州

龍逢州 敢川州 驚川州 柘眉州 作燭州

當品州 嚴城州 昌磊州 鉗并州 木重州

柘林州 三恭州 布嵐州 欠馬州 羅蓬州

論川州 讓川州 遠南州 卑廬州 夔龍州

耀川州 金川州 鹽井州 涼川州 夏梁州

南和州 檄查州

右隸雅州都督府

奉州 此下二十二州 州開元前置 輒榮州 劇川州 合欽州

蓬口州 博廬州 明川州 施腋州 蓬矢州

大渡州 米川州 木屬州 河東州 甫嵐州

昌明州 歸化州 初隸舊州 後來屬 象川州 叢夏州

和良州 和都州 附樹州 東川州 上貴州 此下

八州開元十七年置 滑川州 比川州 吉川州 南萼州

北地州 蒼榮州 野川州 邛凍州 貴林州

牒珍州 浪彌州 郎郭州 上欽州 時蓬州

儼馬州 邛川州 護邛州 脚川州 開望州

上蓬州 比蓬州 剝重州 义護州 瑤劍州

明昌州 護川州 索古州 此下三州大和以前置 諾柞州

栢坡州

右隸黎州都督府

諸蠻州九十二皆無城邑推髻皮服惟來集于都督府則衣冠如華人焉

南寧州漢夜郎地武德元年開南中因故同樂縣置治味四年置總管府五年僑治益州八年復治味

更名郎州貞觀元年罷都督開元五年復故名天寶末沒于蠻因廢唐末復置州于清溪鎮去黔州二十九日

行縣七味同樂升麻昆州本隋置隋亂廢武德元年同起新豐隴堤泉麻

四益寧晉寧安寧秦城有滇地黎州本西寧州武德七

在晉寧其秦滅則故城漢地也黎州年析南寧州二縣置貞觀八年更名北匡州本南雲州武德七年置貞觀

接昆州縣二梁水絳匡州八年更名漢末昌郡也縣二

勃弄本西濮州武德四年置貞觀十一年更名漢

匡川越巂郡地南接姚州縣四濮水青蛤岐星銅

山尹州武德四年置北接髮州縣五曾州武德四年置

五曾三部神馬邑天池鹽泉百泉涌泉泉龍亭長和鉤州本南龍州武德七年置貞觀十一年

泉龍亭長和鉤州更名東北接昆州縣二望水唐封

泉龍亭長和鉤州更名東北接昆州縣二望水唐封

泉龍亭長和鉤州更名東北接昆州縣二望水唐封

泉龍亭長和鉤州更名東北接昆州縣二望水唐封

泉龍亭長和鉤州更名東北接昆州縣二望水唐封

泉龍亭長和鉤州更名東北接昆州縣二望水唐封

泉龍亭長和鉤州更名東北接昆州縣二望水唐封

泉龍亭長和鉤州更名東北接昆州縣二望水唐封

泉龍亭長和鉤州更名東北接昆州縣二望水唐封

右隸黎州都督府

諸蠻州九十二皆無城邑推髻皮服惟來集于都督府則衣冠如華人焉

南寧州漢夜郎地武德元年開南中因故同樂縣置治味四年置總管府五年僑治益州八年復治味

更名郎州貞觀元年罷都督開元五年復故名天寶末沒于蠻因廢唐末復置州于清溪鎮去黔州二十九日

行縣七味同樂升麻昆州本隋置隋亂廢武德元年同起新豐隴堤泉麻

四益寧晉寧安寧秦城有滇地黎州本西寧州武德七

在晉寧其秦滅則故城漢地也黎州年析南寧州二縣置貞觀八年更名北匡州本南雲州武德七年置貞觀

接昆州縣二梁水絳匡州八年更名漢末昌郡也縣二

勃弄本西濮州武德四年置貞觀十一年更名漢

匡川越巂郡地南接姚州縣四濮水青蛤岐星銅

山尹州武德四年置北接髮州縣五曾州武德四年置

五曾三部神馬邑天池鹽泉百泉涌泉泉龍亭長和鉤州本南龍州武德七年置貞觀十一年

泉龍亭長和鉤州更名東北接昆州縣二望水唐封

泉龍亭長和鉤州更名東北接昆州縣二望水唐封

泉龍亭長和鉤州更名東北接昆州縣二望水唐封

泉龍亭長和鉤州更名東北接昆州縣二望水唐封

泉龍亭長和鉤州更名東北接昆州縣二望水唐封

泉龍亭長和鉤州更名東北接昆州縣二望水唐封

泉龍亭長和鉤州更名東北接昆州縣二望水唐封

泉龍亭長和鉤州更名東北接昆州縣二望水唐封

泉龍亭長和鉤州更名東北接昆州縣二望水唐封

右隸黎州都督府

諸蠻州九十二皆無城邑推髻皮服惟來集于都督府則衣冠如華人焉

南寧州漢夜郎地武德元年開南中因故同樂縣置治味四年置總管府五年僑治益州八年復治味

更名郎州貞觀元年罷都督開元五年復故名天寶末沒于蠻因廢唐末復置州于清溪鎮去黔州二十九日

行縣七味同樂升麻昆州本隋置隋亂廢武德元年同起新豐隴堤泉麻

四益寧晉寧安寧秦城有滇地黎州本西寧州武德七

在晉寧其秦滅則故城漢地也黎州年析南寧州二縣置貞觀八年更名北匡州本南雲州武德七年置貞觀

接昆州縣二梁水絳匡州八年更名漢末昌郡也縣二

勃弄本西濮州武德四年置貞觀十一年更名漢

匡川越巂郡地南接姚州縣四濮水青蛤岐星銅

山尹州武德四年置北接髮州縣五曾州武德四年置

五曾三部神馬邑天池鹽泉百泉涌泉泉龍亭長和鉤州本南龍州武德七年置貞觀十一年

泉龍亭長和鉤州更名東北接昆州縣二望水唐封

泉龍亭長和鉤州更名東北接昆州縣二望水唐封

泉龍亭長和鉤州更名東北接昆州縣二望水唐封

泉龍亭長和鉤州更名東北接昆州縣二望水唐封

泉龍亭長和鉤州更名東北接昆州縣二望水唐封

泉龍亭長和鉤州更名東北接昆州縣二望水唐封

泉龍亭長和鉤州更名東北接昆州縣二望水唐封

泉龍亭長和鉤州更名東北接昆州縣二望水唐封

泉龍亭長和鉤州更名東北接昆州縣二望水唐封

禹曆二十三年刊

唐書卷一百三十一

地理志

七

洛州 析鏡州置縣四臨 **移州** 析悅州置縣三 **悅州** 縣六

津賓夷會城葱藥 **水夷鄰胡播鏡州** 縣六夷郎賓唐溪 **筠州** 縣八鹽水筠

澄瀾臨岷 **志州** 志一作總縣四浮 **盈州** 縣四盈川塗 **武**

唐川尋源 **昌州** 縣七洪武羅虹琅林 **扶德州** 縣三宋水 **播朗州** 析

州置縣三播 **信州** **居州** **炎州** **馴州** 縣五馴祿天

勝從顏順化 **騁驛州** 縣二斛 **浪川州** 貞元十三年節度使韋臯表置

本隋置隋亂廢武德元年開南 **靖州** 析協州置縣

本恭州隋置隋亂廢武德元年開南中復置八年 **安上武德播陵州** 析蓋

七年更名 **鉗州** 析開邊 **哥靈州** **涪州** 縣

拱平掃 **切騎州** 縣四柳池奏 **品州** 縣三八 **從州** 縣六

昆池武安羅 **柯連州** 縣三柯連 **碾衛州** 縣三麻金

林梯山南寧 **右隸戎州都督府**

于州 武德四年以古滇王國民多姚 **異州** **五陵州**

姓因置姚州都督并置州十三 **和往州** **舍利州** **范鄧州** **野共州**

袖州 **洪郎州** **日南州** **眉鄧州** **澄備州** **洛諾州**

右隸姚州都督府

納州都寧郡 儀鳳二年開山洞置縣八羅圍播羅施陽

鞏皆降 **薩州黃池郡** 儀鳳二年招生獠 **晏州羅陽郡** 儀

為羈縻 二年招生獠置縣七思義柯 **鞏州** 因忠郡 儀鳳二年開

陰新賓扶來思晏 **鞏州** 因忠郡 儀鳳二年開

多樓都檀波 **奉州** 儀鳳二年開山洞 **浙州** 儀鳳二年開

婆比求播郎 **峽州** 儀鳳二年開山洞置縣四

屬晉二十二年刊

唐書卷四十三

地理志

九里志

大

浙源越嶺順州載初二年置縣五曲水思戎州天授二年置縣

洛溪二多溪涪州久視元年置縣四新能州大定元年置縣

池猿移甫徙西高州縣三物已宋州縣四物龍物長寧州縣四婆

青盧龍門定州縣二支江扶德

右隸廬州都督府

江南道

諸蠻州五十一

荆州武德三年以牂牁首領謝龍羽地置四年更名牂

元中降牂琰為羈縻天寶三載又降充應矩為羈縻縣

三建安賓化新興建安本牂牁武德二年更名新興與

州同琰州貞觀四年置縣五武侯望江應江始安莊州

本南壽州貞觀二年以南謝蠻首領謝疆地置四年更

名十一年為都督府景龍二年罷都督故隋牂牁郡地

樂安石城新安貞觀中又領清蘭縣後省

以牂牁蠻別部置縣七平蠻東應州貞觀三年以東謝

停詔明牂牁東陵辰水思王

縣五都尚婆覽矩州武德四年置明州貞觀中以西趙首蕉

應江隋隆羅恭知州年置明州領趙唐酋地置

州勞州義州福州捷州邗州清州義

州蠻州縣一嶽州嶽一作鼓濡州琳州縣三多梅鸞州

令州那州暉州都州總州咸亨三年昆明十

屬分敦州咸亨二年析內屬昆明部置縣六殷州咸亨

析昆明部置後廢開元十五年分戎州復置後又廢貞

元二年節度使韋臯表復置故南漢之境也縣五慶川

萬曆二十三年刊

唐書卷四十三

地理志

九

涿州 普寧州 功州 亮州 茂龍州 延州 訓

州 卿州 貞觀十年置 雙城州 整州 懸州 撫水州 縣四

撫水古勞 思源州 逸州 南平州 勳州 襲州 縣五樂鴻思翁

多蓬京水 寶州 萬歲通天二年以 婁州 瀟州 縣五樂鴻思翁

昆明夷內附置 右隸黔州都督府

領南道 諸蠻州九十二

紆州 縣六東區吉陵賓 歸思州 思順州 縣五羅遵履

安南山都邦紆質 許蕃州 縣三審水 溫泉州 溫泉郡 土貢金縣二 述昆州

水道桂心縣五夷蒙 夷水古桂臨山都隴 格州

右隸桂州都督府

椴州 縣八正平富平龍源思 歸順州 本歸淳元和初更名

思剛州 侯州 歸誠州 倫州 石西州

思恩州 思同州 思明州 縣一顯川 萬形州

萬承州 上思州 談州 思琅州 波州

員州 功饒州 萬德州 左州 思誠州

歸樂州 青州 得州 七源州

右隸邕州都督府

德化州 未泰二年以林都符部 郎茫州 未泰二年以林

縣二郎 龍武州 大曆中以潘歸國部 歸化州 縣四歸朝

茫古勇 萬曆二十三年刊

萬曆二十三年刊

落郡州土貢白蠟孔雀尾萬泉州縣一思農州縣三武

魏郡州縣二郡口樂安西原州縣二羅和林西州縣二林思

武為州縣三都龍武寧州縣三文葛新安州縣三歸化金

廓州縣三羅嘉提上州縣三長賓甘棠州縣一武定州

廓州縣三羅嘉都金州縣四温泉嘉涼州縣二武武陸州開

柔遠康林都金州開成四年析都金州之平原龍

表以武陸縣置龍武定州縣三龍石平林龍當武定州

州縣後南平州西平州門州餘州歸州金隣

州儀鳳元暑州羅伏州儋陵州樊德州金龍

州貞元十尚思州貞元十安德州貞元十

右隸安南都護府

蜀巽蠻州十八貞元十七年

右隸峯州都督府

唐置羈縻諸州皆傍塞外或寓名於夷落而四夷之與

中國通者甚眾若將臣之所征討勅使之所慰賜宜有

以記其所從出天寶中玄宗問諸蕃國遠近鴻臚卿王

忠嗣以西域圖對纔十數國其後貞元宰相賈耽考方

域道里之數最詳從邊州入四夷通譯于鴻臚者莫不

畢紀其入四夷之路與關戍走集最要者七一日營州

入安東道二日登州海行入高麗渤海道三日夏州塞

外通大同雲中道四曰中受降城入回鶻道五曰安西
入西域道六曰安南通天竺道七曰廣州通海夷道其
山川聚落封略遠近皆槩舉其目州縣有名而前所不
錄者或夷狄所自名云

營州西北百里曰松陁嶺其西奚其東契丹距營州北
四百里至湟水營州東百八十里至燕郡城又經汝羅
守捉渡遼水至安東都護府五百里府故漢襄平城也
東南至平壤城八百里西南至都里海口六百里西至
建安城三百里故中郭縣也南至鴨綠江北洎沔城七
百里故安平縣也自都護府東北經古蓋牟新城又經

渤海長嶺府千五百里至渤海王城城臨忽汗海其西
南三千里古肅慎城其北經德理鎮至南黑水靺鞨千
里

登州東北海行過大謝島龜歆島淤島烏湖島三百里
北渡烏湖海至馬石山東之都里鎮二百里東傍海壩
過青泥浦桃花浦杏花浦石人汪橐駝灣烏骨江八百
里乃南傍海壩過烏牧島貝江口椒島得新羅西北之
長口鎮又過秦王石橋麻田島古寺島得物島千里至
鴨綠江唐恩浦口乃東南陸行七百里至新羅王城自
鴨綠江口舟行百餘里乃小舫泝流東北三十里至洎

河口得渤海之境又沂流五百里至九都縣城故高麗
王都又東北沂流二百里至神州又陸行四百里至顯
州天寶中王所都又正北如東六百里至渤海王城
夏州北渡烏水經賀麟澤拔利干澤過沙次內橫剗沃
野泊長澤白城百二十里至可朱渾水源又經故陽城
澤橫剗北門突紇利泊石子嶺百餘里至阿頽泉又經
大非苦鹽池六十六里至賀蘭驛又經庫也干泊彌鴉
泊榆祿渾泊百餘里至地頽澤又經步拙泉故城八十
八里渡烏那水經胡洛鹽池紇伏干泉四十八里度庫
結沙一曰普納沙二十八里過橫水五十九里至十貴
故城又十里至寧遠鎮又涉屯根水五十里至安樂戍
戍在河西孺其東孺有古大同城今大同城故未濟欄
也北經大泊十七里至金河又經故後魏沃野鎮城傍
金河過古長城九十二里至吐俱麟川傍水行經破落
汗山賀悅泉百三十一里至步越多山又東北二十里
至緬特泉又東六十里至賀人山山西磧口有詰特捷
泊吐俱麟川水西有城城東南經拔厥那山二百三十
里至帝割達城又東北至諾真水汭又東南百八十七
里經古可汗城至鹹澤又東南經烏咄谷二百七十里至
古雲中城又西五十五里有綏遠城皆靈夏以北蕃落

所居

中受降城正北如東八十里有呼延谷谷南口有呼延
柵谷北口有歸唐柵車道也入回鶻使所經又五百里
至礪鵝泉又十里入磧經慶鹿山鹿耳山錯甲山八百
里至山鷲子井又西北經密粟山達旦泊野馬泊可汗
泉橫嶺綿泉鏡泊七百里至回鶻衙帳又別道自礪鵝
泉北經公主城眉間城怛羅思山赤崖鹽泊渾義河爐
門山木燭嶺千五百里亦至回鶻衙帳東有平野西據
烏德韃山南依噶昆水北六七百里至仙娥河河北岸
有富貴城又正北如東過雪山松樺林及諸泉泊千五
百里至骨利幹又西十三日行至都播部落又北六七
日至堅昆部落有牢山劔水又自衙帳東北渡仙娥河
二百里至室韋骨利幹之東室韋之西有鞠部落亦曰
械部落其東十五日行有兪折國亦室韋部落又正北
十日行有大漢國又北有骨師國骨利幹都播二部落
北有小海冰堅時馬行八日可度海北多大山其民狀
貌甚偉風俗類骨利幹晝長而夕短回鶻有延姪伽水
一曰延特勒泊曰延特勒那海烏德韃山左右噶昆河
獨邏河皆屈曲東北流至衙帳東北五百里合流泊東
北千餘里有俱輪泊泊之四面皆室韋

安西西出柘厥關渡白馬河百八十里西入俱毗羅磧
經苦井百二十里至俱毗羅城又六十里至阿悉言城
又六十里至撥換城一曰威戎城曰姑墨州南臨思渾
河乃西北渡撥換河中河距思渾河百二十里至小石
城又二十里至于闐境之胡蘆河又六十里至大石城
一曰于祝曰溫肅州又西北三十里至粟樓烽又四十
里度拔達嶺又五十里至頓多城烏孫所治赤山城也
又三十里渡真珠河又西北渡之驛嶺五十里渡雲海
又三十里至碎卜戍傍碎卜水五十里至熱海又四十
里至凍城又百一十里至賀獵城又三十里至葉支城
出谷至碎葉川口八十里至裴羅將軍城又西四十里
至碎葉城城北有碎葉水水北四十里有羯丹山十姓
可汗每立君長於此自碎葉西四十里至米國城又三
十里至新城又六十里至頓建城又五十里至阿史不
來城又七十里至俱蘭城又十里至稅建城又五十里
至恒羅斯城自撥換碎葉西南渡渾河百八十里有濟
濁館故和平舖也又經故達幹城百二十里至謁者館
又六十里至據史德城龜茲境也一口鬱頭州在赤河
北岸孤石山渡赤河經岐山三百四十里至霞蘆館又
經達漫城百四十里至疏勒鎮南北西三面皆有山城

在水中城東又有漢城亦在灘上赤河來自疏勒西葛羅嶺至城西分流合于城東北入據史德界自撥換南而東經崑崗渡赤河又西南經神山睢陽鹹泊又南經疎樹九百三十里至于闐鎮城于闐西五十里有葦關又西經渤海西北渡繫館河六百二十里至郅支滿城一曰磧南州又西北經苦井黃渠三百二十里至雙渠故羯飯館也又西北經半城百六十里至演渡州又北八十里至疏勒鎮自疏勒西南入劔末谷青山嶺青嶺不忍嶺六百里至葱嶺守捉故羯盤陀國開元中置守捉安西極邊之戍有寧彌故城一曰達德力城曰汗彌國曰拘彌城于闐東三百九十里在建德力河東七百里精絕國于闐西南三百八十里皮山城北與姑墨接東凌山在于闐東西南七百里又于闐東三百里有坎城鎮東六百里有蘭城鎮南六百里有胡弩鎮西二百里有固城鎮西三百九十里有吉良鎮于闐東矩且末鎮千六百里自焉耆西五十里過鐵門關又二十里至于術守捉城又二百里至榆林守捉又五十里至龍泉守捉又六十里至東夷僻守捉又七十里至西夷僻守捉又六十里至赤岸守捉又百二十里至安西都護府又一路自沙州壽昌縣西十里至陽關故城又西

至蒲昌海南岸千里自蒲昌海南岸西經七屯城漢伊
脩城也又西八十里至石城鎮漢樓蘭國也亦名鄯善
在蒲昌海南三百里康豔典爲鎮使以通西域者又西
二百里至新城亦謂之弩支城豔典所築又西經特勒
井渡且末河五百里至播仙鎮故且末城也高宗上元
中更名又西經悉利支井祆井勿遮水五百里于闐東
蘭城守捉又西經移杜堡彭懷堡次城守捉三百里至
于闐

安南經交趾太平百餘里至峯州又經南田百三十里
至恩樓縣乃水行四十里至忠城州又二百里至多利
州又三百里至朱貴州又四百里至丹棠州皆生僚也
又四百五十里至古湧步水路距安南凡千五百五十
里又百八十里經浮動山天井山山上夾道皆天井間
不容跬者三十里二日行至湯泉州又五十里至禱索
州又十五里至龍武州皆蠻蠻安南境也又八十三里
至儻邏頓又經入平城八十里至洞澡水又經南亭百
六十里至曲江劔南地也又經通海鎮百六十里渡海
河利水至絳縣又八十里至晉寧驛戎州地也又八十
里至柘東城八十里至安寧故城又四百八十里至靈
南城又八十里至白崖城又七十里至蒙舍城又八十

里至龍尾城又十里至太和城又二十五里至羊苴咩城自羊苴咩城西至末昌故郡三百里又西渡怒江至諸葛亮城二百里又南至樂城二百里又入驃國境經萬公等八部落至悉利城七百里又經突旻城至驃國千里又自驃國西度黑山至東天竺迦摩波國千六百里又西北渡迦羅都河至奔那伐檀那國六百里又西南至中天竺國東境恒河南岸羯朱噶羅國四百里又西至摩羯陀國六百里一路自諸葛亮城西去騰充城二百里又西至彌城百里又西過山二百里至麗水城乃西渡麗水龍泉水二百里至安西城乃西渡彌諾江水千里至大秦婆羅門國又西渡大嶺三百里至東天竺北界箇沒盧國又西南千二百里至中天竺國東北境之奔那伐檀那國與驃國往婆羅門路合一路自驃州東二日行至唐林州安遠縣南行經古羅江二日行至環王國之檀洞江又四日至朱崖又經單補鎮二日至環王國城故漢日南郡地也自驪州西南三日行度霧溫嶺又二日行至棠州日落縣又經羅倫江及古朗洞之石密山三日行至棠州文陽縣又經叅叅澗四日行至文單國之筭臺縣又三日行至文單外城又一日行至內城一日陸真臘其南水真臘又南至小海其南

羅越國又南至大海

廣州東南海行二百里至屯門山乃帆風西行二日至九州石又南二日至象石又西南三日行至占不勞山山在環王國東二百里海中又南二日行至陵山又一日行至門毒國又一日行至古笄國又半日行至奔陀浪洲又兩日行到軍突弄山又五日行至海碇蕃人謂之質南北百里北岸則羅越國南岸則佛逝國佛逝國東水行四五日至訶陵國南中洲之最大者又西出碇三日至葛葛僧祇國在佛逝西北隅之別島國人多鈔暴乘船者畏憚之其北岸則箇羅國箇羅西則哥谷羅

國又從葛葛僧祇四五日行至勝鄧洲又西五日行至婆露國又六日行至婆國伽藍洲又北四日行至師子國其北海岸距南天竺大岸百里又西四日行經沒來國南天竺之最南境又西北經十餘小國至婆羅門西境又西北二日行至拔颯國又十日行經天竺西境小國五至提颯國其國有彌蘭大河一曰新頭河自北渤崑國來西流至提颯國北入于海又自提颯國西二十日行經小國二十餘至提羅盧和國一曰羅和異國國人於海中立華表夜則置炬其上使船人夜行不迷又西一日行至烏刺國乃大食國之弗利刺河南入于海

小舟泝流二日至末羅國大食重鎮也又西北陸行千里至茂門王所都縛達城自婆羅門南境從沒來國至烏刺國皆緣海東岸行其西岸之西皆大食國其西最南謂之三蘭國自三蘭國正北二十日行經小國十餘至設國又十日行經小國六七至薩伊瞿和竭國當海西岸又西六七日行經小國六七至沒異國又西北十日行經小國十餘至拔離訶磨難國又一日行至烏刺國與東岸路合西域有陀拔思單國在疏勒西南二萬五千里東距勃達國西至涅滿國皆一月行南至羅刹支國半月行北至海兩月行羅刹支國東至都槃國半月行西至沙蘭國南至大食國皆二十日行都槃國東至大食國半月行南至大食國二十五日行北至勃達國一月行勃達國東至大食國兩月行西北至岐蘭國二十日行北至大食國一月行河沒國東南至陀拔國半月行西北至岐蘭國二十日行南至沙蘭國一月行北至海兩月行岐蘭國西至大食國兩月行南至涅滿國二十日行北至海五日行涅滿國西至大食國兩月行南至大食國一月行北至岐蘭國二十日行沙蘭國南至大食國二十五日行北至涅滿國二十五日行石國東至拔汗那國百里西南至東米國五百里

唐書卷四十三下
在疏勒西南四千里東至俱蘭城國七百里西至大食國千里南至婆羅門國五百里北至吐火羅國二百里東米國在安國西北二千里東至碎葉國五千里西南至石國千五百里南至拔汗那國千五百里史國在疏勒西二千里東至俱密國千里西至大食國二千里南至吐火羅國二百里西北至康國七百里

日日夜一見

林

唐書卷四十三下

唐書卷四十四 選舉志第三十四 宋歐陽脩撰

皇明朝列大夫國子監祭酒臣蕭良有

承直郎 司業臣葉向高等奉

勅重校刊

唐制取士之科多因隋舊然其大要有三由學館者曰生徒由州縣者曰鄉貢皆升于有司而進退之其科之目有秀才有明經有俊士有進士有明法有明字有明筭有一史有三史有開元禮有道舉有童子而明經之別有五經有三經有二經有學究一經有三禮有三傳有史料此歲舉之常選也其天子自詔者曰制舉所以

待非常之才焉。凡學六皆隸于國子監。國子學生三百人。以文武三品以上子孫。若從二品以上曾孫及勳官二品縣公京官四品帶三品勳封之子爲之。太學生五百人。以五品以上子孫職事官五品。若親若三品曾孫及勳官三品以上有封之子爲之。四門學生千三百人。其五百人以勳官三品以上無封。四品有封及文武七品以上子爲之。八百人以庶人之俊異者爲之。律學生五十人。書學生三十人。算學生三十人。以八品以下子及庶人之通其學者爲之。京都學生八十人。大都督中。都督府上州各六十人。下都督府中州各五十人。下州四十人。京縣五十人。上縣四十人。中縣中下縣各三十人。五人。下縣二十人。國子監生尚書省補祭酒。統焉。州縣學生。州縣長官補長史主簿。凡館二門。下省有弘文館。生三十人。東宮有崇文館。生二十人。以皇總麻以上親。皇太后皇后大功以上親。宰相及散官一品功臣。身食實封者。京官職事從三品中書黃門侍郎之子爲之。凡博士助教分經授諸生。未終經者無易業。凡生限年十四以上十九以下。律學十八以上二十五以下。凡禮記春秋左氏傳爲大經。詩周禮儀禮爲中經。易尚書春秋公羊傳穀梁傳爲小經。通二經者大經小經各一。若中

經二通三經者大經中經小經各一通五經者大經皆通餘經各一孝經論語皆兼通之凡治孝經論語共限一歲尚書公羊傳穀梁傳各一歲半易詩周禮儀禮各二歲禮記左氏傳各三歲學書日紙一幅間習時務策讀國語說文字林三蒼爾雅凡書學石經三體限三歲說文二歲字林一歲凡算學孫子五曹共限一歲九章海島共三歲張丘建夏侯陽各一歲周髀五經算共一歲綴術四歲緝古三歲記遺三等數皆兼習之旬給假一日前假博士考試讀者千言試一帖帖三言講者二千言問大義一條總三條通二爲第不及者有罰歲終

通一年之業口問大義十條通八爲上六爲中五爲下併三下與在學九歲律生六歲不堪貢者罷歸諸學生通二經俊士通三經已及第而願留者四門學生補太學太學生補國子學每歲五月有田假九月有授衣假二百里外給程其不帥教及歲中違程滿三千日事故百日緣親病二百日皆罷歸既罷條其狀下之屬所五品以上子孫送兵部準蔭配色每歲仲冬州縣館監舉其成者送之尚書省而舉選不繇館學者謂之鄉貢皆懷牒自列于州縣試已長吏以鄉飲酒禮會屬僚設賓主陳俎豆備管絃牲用少牢歌鹿鳴之詩因與耆艾敘

長少焉。既至省，皆疏名列到結款。通保及所居始由戶部集閱，而關於考功員外郎試之。凡秀才試方略策五道，以文理通粗爲上上、上中、上下、中上、凡四等。爲及第，凡明經先帖文，然後口試經問大義十條。答時務策三道，亦爲四等。凡開元禮通大義百條，策三道者，超資與官。義通七十，策通二者，及第散試。官能通者，依正員。凡三傳科，左氏傳問大義五十條，公羊穀梁傳三十條，策皆三道。義通七以上，策通二以上，爲第。白身視五經，有出身及前資官視學究一經。凡史科，每史問大義百條，策三道。義通七，策通二以上，爲第。能通一史者，白身視五經三傳，有出身及前資官視學究一經。三史皆通者，獎擢之。凡童子科，十歲以下能通一經及孝經論語卷誦文十通者，予官。通七，予出身。凡進士試時務策五道，帖一大經，經策全通爲甲第，策通四帖過四以上爲乙第。凡明法試律七條，令三條，全通爲甲第，通八爲乙第。凡書學先口試，通乃墨試。說文字林二十條，通十八爲第。凡算學錄大義本條爲問答，明數造術詳明術理，然後爲通試。九章三條，海島孫子五曹，張丘建，夏侯陽，周髀五經算各一條，十通六記遺三等數帖，讀十得九爲第。試綴術緝古錄大義爲問答者，明數造術詳明術理。

無注者合數造術不失義理然後爲通綴術七條輯古
三條十通六記遺三等數帖讀十得九爲第落經者雖
通六不第凡弘文崇文生試一大經一小經或二中經
或史記前後漢書三國志各一或時務策五道經史皆
試策十道經通六史及時務策通三皆帖孝經論語共
十條通六爲第凡貢舉非其人者廢舉者校試不以實
者皆有罰其教人取士著於令者大略如此而士之進
取之方與上之好惡所以育材養士招來獎進之意有
司選士之法因時增損不同自高祖初入長安開大丞
相府下令置生員自京師至于州縣皆有數既卽位又
詔秘書外省別立小學以教宗室子孫及功臣子弟其
後又詔諸州明經秀才俊士進士明於理體爲鄉里稱
者縣考試州長重覆歲隨方物入貢吏民子弟學藝者
皆送于京學爲設考課之法州縣鄉皆置學焉及太宗
卽位益崇儒術乃於門下別置弘文館又增置書律學
進士加讀經史一部十三年東宮置崇文館自天下初
定增築學舍至千二百區雖七營飛騎亦置生遣博士
爲授經四夷若高麗百濟新羅高昌吐蕃相繼遣子弟
入學遂至八千餘人高宗永徽二年始停秀才科龍朔
二年東都置國子監明年以書學隸蘭臺算學隸秘閣

律學隸詳刑。上元二年加試貢士老子策明經二條進士三條國子監置大成二十人取已及第而聰明者爲之試書日誦千言并日試策所業十通七然後補其祿俸同直官通四經業成上於尚書吏部試之登第者加一階放選其不第則習業如初三歲而又試三試而不中第從常調永隆二年考功員外郎劉思立建言明經多抄義條進士唯誦舊策皆三實才而有司以人數充第乃詔自今明經試帖麤十得六以上進士試雜文二篇通文律者然後試策武后之亂改易舊制頗多中宗及正詔宗室三等以下五等以上未出身願宿衛及任

國子生聽之其家居業成而堪貢者宗正寺試送監舉如常法三衛番下日願入學者聽附國子學太學及律館習業蕃王及可汗子孫願入學者附國子學讀書玄宗開元五年始令鄉貢明經進士見訖國子監謁先師學宮開講問義有司爲具食清資五品以上官及朝集使皆往閱禮焉七年又令弘文崇文國子生季一朝參及注老子道德經成詔天下家藏其書貢舉人減尚書論語策而加試老子又敕州縣學生年二十五以下八品子若庶人二十一以下通一經及未通經而聰悟有文辭史學者入四門學爲俊士卽諸州貢舉省試不第

願入學者亦聽二十四年考功員外郎李昂為舉人詆訶帝以員外郎望輕遂移貢舉於禮部以侍郎主之禮部選士自此始二十九年始置崇玄學習老子莊子文子列子亦曰道舉其生京都各百人諸州無常員官秩蔭第同國子舉送課試如明經天寶九載置廣文館於國學以領生徒為進士者舉人舊重兩監後世祿者以京兆同華為榮而不入學十二載乃敕天下罷鄉貢舉人不由國子及郡縣學者勿舉送是歲道舉停老子加周易十四載復鄉貢代宗廣德二年詔曰古者設太學教胄子雖年穀不登兵革或動而俎豆之事不廢頃年

戎車屢駕諸生輟講宜追學生在館習業度支給廚米是歲賈至為侍郎建言歲方艱歉舉人赴省者兩都試之兩都試人自此始貞元二年詔習開元禮者舉同一經例明經習律以代爾雅是時弘文崇文生未補者務取員闕以補速於登第而用蔭垂實至有假市門資變易昭穆及假人試藝者六年詔宜據式考試假代者論如法初禮部侍郎親故移試考功謂之別頭十六年中書舍人高郢奏罷議者是之元和二年置東都監生一百員然自天寶後學校益廢生徒流散永泰中雖置西監生而館無定員於是始定生員西京國子館生八十

人太學七十人四門三百人廣文六十人律館二十人
書筭館各十人東都國子館十人太學十五人四門五
十人廣文十人律館十人書館三人筭館二人而已明
經停口義復試墨義十條五經取通五明經通六其嘗
坐法及爲州縣小吏雖藝文可采勿舉十三年權知禮
部侍郎庾承宣奏復考功別頭試初開元中禮部考試
畢送中書門下詳覆其後中廢是歲侍郎錢徽所舉送
覆試多不中選由是貶官而舉人雜文復送中書門下
長慶三年侍郎王起言故事禮部已放榜而中書門下
始詳覆今請先詳覆而後放榜議者以起雖避嫌然失
貢職矣諫議大夫殷侗言三史爲書勸善懲惡亞於六
經比來史學都廢至有身處班列而朝廷舊章莫能知
者於是立史科及三傳科太和三年高銜爲考功員外
郎取士有不當監察御史姚中立又奏停考功別頭試
六年侍郎賈餗又奏復之八年宰相王涯以爲禮部取
士乃先以榜示中書非至公之道自今一委有司以所
試雜文鄉貫三代名諱送中書門下大抵衆科之目進
士尤爲貴其得人亦最爲盛焉方其取以辭章類若浮
文而少實及其臨事設施奮其事業隱然爲國名臣者
不可勝數遂使時君篤意以謂莫此之尚及其後世俗

益媮薄上下交疑因以謂按其聲病可以爲有司之責
捨是則汗漫而無所守遂不復能易嗚呼乃知三代鄉
里德行之舉非至治之隆莫能行也太宗時冀州進士
張昌齡王公謹有名於當時考功員外郎王師旦不署
以第太宗問其故對曰二人者皆文采浮華擢之將誘
後生而敝風俗其後二人者卒不能有立寶應二年禮
部侍郎楊綰上疏言進士科起於隋大業中是時猶試
策高宗朝劉思立加進士雜文明經填帖故爲進士者
皆誦當代之文而不通經史明經者但記帖括又投牒
自舉非古先哲王側席待賢之道請依古察孝廉其鄉

閭孝友信義廉恥而通經者縣薦之州州試其所通之
學送于省自縣至省皆勿自投牒其到狀保辨識牒皆
停而所習經取大義聽通諸經之學每問經十條對策
三道皆通爲上第吏部官之經義通八策通二爲中第
與出身下第罷歸論語孝經孟子兼爲一經其明經進
士及道舉竝停詔給事中李栖筠李廙尚書左丞賈至
京兆尹兼御史大夫嚴武議栖筠等議曰夏之政忠商
之政敬周之政文然則文與忠敬皆統人行且謚號述
行莫美於文文興則忠敬存焉故前代以文取士本文
行也由辭觀行則及辭焉宣父稱顏子不遷怒不貳過

謂之好學。今試學者以帖字爲精通，不窮旨義，豈能知遷怒貳過之道乎？考文者以聲病爲是非，豈能知移風易俗化天下乎？是以上失其源，下襲其流。先王之道莫能行也。夫先王之道消，則小人之道長。亂臣賊子由是生焉。今取士試之小道，而不以遠大，是猶以螞蚋之餌垂海而望吞舟之魚，不亦難乎？所以食垂餌者皆小魚，就科目者皆小藝。且夏有天下，四百載，禹之道喪而商始興；商有天下，六百祀，湯之法棄而周始興；周有天下，八百年，文武之政廢而秦始并焉。三代之選士任賢，皆考實行，是以風俗淳一，運祚長遠。漢興監其然，尊儒術

尚名節，雖近戚竊位，彊臣擅權，弱主外立，母后專政，而亦能終彼四百，豈非學行之効邪？魏晉以來，專尚浮侈，德義不脩，故子孫速顛，享國不永也。今緒所請，實爲正論。然自晉室之亂，南北分裂，人多僑處，必欲復古鄉舉，里選，竊恐未盡。請兼廣學校，以明訓誘。雖京師州縣皆有小學，兵革之後，生徒流離，儒臣師氏，祿廩無向，請增博士員，厚其廩，稍選通儒碩生，間居其職。十道大郡置太學館，遣博士出外兼領郡官，以教生徒。保桑梓者，鄉里舉焉。在流寓者，庠序推焉。朝而行之，夕見其利。而大臣以爲舉人循習，難於速變，請自來歲始。帝以問翰林

學士對曰舉進士久矣廢之恐失其業乃詔明經進士
與孝廉兼行先是進士試詩賦及時務策五道明經策
三道建中二年中書舍人趙贊權知貢舉乃以箴論表
贊代詩賦而皆試策三道大和八年禮部復罷進士議
論而試詩賦文宗從內出題以試進士謂侍臣曰吾患
文格浮薄昨自出題所試差勝乃詔禮部歲取登第者
三十人苟無其人不必充其數是時文宗好學嗜古鄭
覃以經術位宰相深嫉進士浮薄屢請罷之文宗曰敦
厚浮薄色色有之進士科取人二百年矣不可遽廢因
得不罷武宗卽位宰相李德裕尤惡進士初舉人旣及
第綴行通名詣主司第謝其制序立西階下北上東向
主人席東階下西向諸生拜主司答拜乃敘齒謝恩遂
升階與公卿觀者皆坐酒數行乃赴期集又有曲江會
題名席至是德裕奏國家設科取士而附黨背公自爲
門生自今一見有司而止其期集參謁曲江題名皆罷
德裕嘗論公卿子弟艱於科舉武宗曰向聞楊虞卿兄
弟朋比貴勢妨平進之路昨黜楊知至鄭朴等抑其太
甚耳有司不識朕意不放子弟卽過矣但取實藝可也
德裕曰鄭肅封敖子弟皆有才不敢應舉臣無名第不
當非進士然臣祖天寶末以仕進無他岐勉彊隨計一

舉登第自後家不置文選蓋惡其不根藝實然朝廷選
 官須公卿子弟為之何者少習其業目熟朝廷事臺閣
 之儀不教而自成寒士縱有出人之才固不能閑習也
 則子弟未易可輕德裕之論偏異蓋如此然進士科當
 唐之晚節尤為浮薄世所共患也所謂制舉者其來遠
 矣自漢以來天子常稱制詔道其所欲問而親策之唐
 興世崇儒學雖其時君賢愚好惡不同而樂善求賢之
 意未始少怠故自京師外至州縣有司常選之士以時
 而舉而天子又自詔四方德行才能文學之士或高蹈
 幽隱與其不能自達者下至軍謀將略翹關拔山絕藝

奇伎莫不兼取其為名目隨其人主臨時所欲而列為
 定科者如賢良方正直言極諫博通墳典達於教化軍
 謀宏遠堪任將率詳明政術可以理人之類其名最著
 而天子巡狩行幸封禪太山梁父往往會見行在其所
 以待之之禮甚優而宏材偉論非常之人亦時出於其
 間不為無得也其外又有武舉蓋其起於武后之時長
 安二年始置武舉其制有長槩馬射步射平射筒射又
 有馬槍翹關負重身材之選翹關長丈七尺徑三寸半
 凡十舉後手持關距出處無過一尺負重者負米五斛
 行二十步皆為中第亦以鄉飲酒禮送兵部其選用之

法不足道故不復書

六月十七日一見

林學士

唐書卷四十四

唐書卷四十五

選舉志第三十五

宋歐陽脩撰

皇明朝列大夫國子監祭酒

臣蕭良有

承直郎

司業臣葉向高等奉

勅重校刊

凡選有文武文選吏部主之武選兵部主之皆為三銓
尚書侍郎分主之凡官員有數而署置過者有罰知而
聽者有罰規取者有罰每歲五月頒格于州縣選人應
格則本屬或故任取選解列其罷免善惡之狀以十月
會于省過其時者不叙其以時至者乃考其功過同流
者五五為聯京官五人保之一人識之刑家之于工賈異

萬曆二十三年刊

唐書卷四十四

選舉志

類及假名承僞隱冒升降者有罰文書稟錯隱倖者駁放之非隱倖則不凡擇人之法有四一曰身體貌豐偉二曰言言辭辯正三曰書楷法適美四曰判文理優長四事皆可取則先德行德均以才才均以勞得者為留不得者為放五品以上不試上其名中書門下六品以下始集而試觀其書判已試而銓察其身言已銓而注詢其便利而擬已注而唱不厭者得及通其辭三唱而不厭聽冬集厭者為甲上于僕射乃上門下省給事中讀之黃門侍郎省之侍中審之然後以聞王者受旨而奉行焉謂之奏受視品及流外則判補皆給以符謂之

告身凡官已受成皆廷謝凡試判登科謂之入等甚拙者謂之藍縷選未滿而試文三篇謂之宏辭試判三條謂之拔萃中者即授官凡出身嗣王郡王從四品下親王諸子封郡公者從五品上國公正六品上郡公正六品下縣公從六品上侯正七品上伯正七品下子從七品上男從七品下皇帝總麻以上親皇太后期親正六品上皇太后大功皇后期親從六品上皇帝袒免皇太后小功總麻皇后太功親正七品上皇后小功總麻皇太子妃期親從七品上外戚皆以服屬降二階叙娶郡主者正六品上娶縣王者正七品上郡王子從七品上

縣王子從八品上。凡用蔭一品子正七品上。二品子正七品下。三品子從七品上。從三品子從七品下。正四品子正八品上。從四品子正八品下。正五品子從八品上。從五品及國公子從八品下。凡品子任雜掌及王公以下親事帳內勞滿而選者七品以上子從九品上。叙其任流外而應入流內叙品卑者亦如之。九品以上及勳官五品以上子從九品下。叙三品以上蔭曾孫五品以上蔭孫。孫降子一等。曾孫降孫一等。贈官降正官一等。死事者與正官同。郡縣公子視從五品。孫縣男以上子降一等。勳官二品子又降一等。二王後孫視正三品。凡

秀才上上第正八品上。上中第正八品下。上下第從八品上。中上第從八品下。明經上上第從八品下。上下中第正九品上。上下第正九品下。中上第從九品下。進士明法甲第從九品上。乙第從九品下。弘文崇文館生及第亦如之。應入五品者以聞書算學生從九品下。叙凡弘文崇文生皇總麻以上親皇太后皇后大功以上親一家聽二人。選職事二品以上散官一品。中書門下正三品同三品。六尚書等子孫并姪功臣身食實封者子孫一蔭聽二人。選京官職事正三品同中書門下平章事供奉官二品子孫京官職事從三品中書黃門侍郎并

供奉三品官帶四品五品散官子一蔭一人凡勲官選者上柱國正六品叙六品而下遞降一階驍騎尉武騎尉從九品上叙凡居官必四考四考中中進年勞一階叙每一考中上進一階上下二階上中以上及計考應至五品以上奏而別叙六品以下遷改不更選及守五品以上官年勞歲一叙給記階牒考多者準考累加凡醫術不過尚藥奉御陰陽卜筮圖畫工巧造食音聲及天文不過本色局署令鴻臚譯語不過典客署令凡千牛備身備身左右五考送兵部試有文者送吏部凡齋郎太廟以五品以上子孫及六品職事并清官子爲之六考而滿郊社以六品職事官子爲之八考而滿皆讀兩經粗通限年十五以上二十以下擇儀狀端正無疾者武選凡納課品子歲取文武六品以下勲官三品以下五品以上子年十八以上每州爲解上兵部納課十三年而試第一等送吏部第二等留太司第三等納資二歲第四等納資三歲納已復試量文武授散官若考滿不試免當年資遭喪免資無故不輸資及有犯者放還之凡捉錢品子無違負滿二百日本屬以簿附朝集使上于考功兵部滿十歲量文武授散官其視品國官府佐應停者依品子納課十歲而試凡一歲爲一選自

一選至十二選視官品高下以定其數因其功過而增損之初武德中天下兵革新定士不求祿官不克員有司移符州縣課人赴調遠方或賜衣續食猶辭不行至則授用無所黜退不數年求者寢多亦頗加簡汰貞觀二年侍郎劉林甫言隋制以十一月爲選始至春乃畢今選者衆請四時注擬十九年馬周以四時選爲勞乃復以十一月選至三月畢太宗嘗謂攝吏部尚書杜如晦曰今專以言辭刀筆取人而不悉其行至後敗職雖刑戮之而民已敝矣乃欲放古今諸州辟召會功臣行世封乃止它日復顧侍臣曰致治之術在於得賢今公等不知人朕又不能徧識日月其逝而人遠矣吾將使人自舉可乎而魏徵以爲長澆競又止初銓法簡而任重高宗總章二年司列少常伯裴行儉始設長名榜引銓注法復定州縣升降爲八等其三京五府都護都督府悉有差次量官資授之其後李敬玄爲少常伯委事於員外郎張仁禕仁禕又造姓曆改狀樣銓曆等程式而銓總之法密矣然是時仕者衆庸愚咸集有僞主符告而矯爲官者有承接它名而參調者有遠人無親而置保者試之日冒名代進或旁坐假手或借人外助多非其實雖繁設等級遞差選限增譴犯之科開糾告之

今以過之然猶不能禁大率十人競一官餘多委積不可遣有司患之謀爲黜落之計以僻書隱學爲判目無復求人之意而吏求貨賄出入升降至武后時天官侍郎魏玄同深嫉之因請復古辟署之法不報初試選人皆糊名令學士考判武后以爲非委任之方罷之而其務收人心士無賢不肖多所進獎長安二年舉人授拾遺補闕御史著作佐郎大理評事衛佐凡百餘人明年引見風俗使舉人悉授試官高者至鳳閣舍人給事中次員外郎御史補闕拾遺校書郎試官之起自此始時李嶠爲尚書又置員外郎二千餘員悉用勢家親戚給俸祿使釐務至與正官等事相毆者又有檢校勅攝判知之官神龍二年嶠復爲中書令始悔之乃停員外郎官釐務中宗時韋后及太平安樂公主等用事於側門降墨勅斜封授官號斜封官凡數千員內外盈溢無廳事以居當時謂之三無坐處言宰相御史及員外郎也又以鄭愔爲侍郎大納貨賂選人留者甚衆至逆用三年員闕而綱紀大潰韋氏敗始以宋璟爲吏部尚書李又盧從愿爲侍郎姚元之爲兵部尚書陸象先盧懷慎爲侍郎悉奏罷斜封官量闕留人雖資高考深非才實者不取初尚書銓掌七品以上選侍郎銓掌八品以下

選至是通其品而掌焉未幾璟元之等罷殿中侍御史
崔洙太子中允薛昭希太平公主意上言罷斜封官人
失其所而怨積於下必有非常之變乃下詔盡復斜封
別勅官玄宗卽位厲精爲治左拾遺內供奉張九齡上
疏言縣令刺史陛下所與共理尤親於民者也今京官
出外乃反以爲斥逐非少重其選不可又曰古者或遙
聞辟召或一見任之是以士脩名行而流品不雜今吏
部始造簿書以備遺忘而反求精於案牘不急人才何
異遺劍中流而刻舟以記於是下詔擇京官有善政者
補刺史歲十月按察使校殿最自第一至第五校考使

及戶部長官總覈之以爲升降凡官不歷州縣不擬臺
省已而悉集新除縣令宣政殿親臨問以治人之策而
擢其高第者又詔員外郎御史諸供奉官皆進名勅授
而兵吏部各以員外郎一人判南曹由是銓司之任輕
矣其後戶部侍郎宇文融又建議置十銓乃以禮部尚
書蘇頲等分主之太子左庶子吳兢諫曰易稱君子思
不出其位言不侵官也今以頲等分掌吏部選而天子
親臨決之尚書侍郎皆不聞參議者以爲萬乘之君下
行選事帝悟遂復以三銓還有司開元十八年侍中裴
光庭兼吏部尚書始作循資格而賢愚一槩必與格合

乃得銓授限年躡級不得踰越於是久淹不收者皆便
之謂之聖書及光庭卒中書令蕭嵩以為非求材之方
奏罷之乃下詔曰凡人年三十而出身四十乃得從事
更造格以分寸為差若循新格則六十未離一尉自今
選人才業優異有操行及遠郡下寮名迹稍著者吏部
隨材甄擢之初諸司官兼知政事者至日午後乃還本
司視事兵部吏部尚書侍郎知政事者亦還本司分闕
注唱開元以來宰相位望漸崇雖尚書知政事亦於中
書決本司事以自便而左右相兼兵部吏部尚書者不
自銓總又故事必三銓三注三唱而后擬官季春始畢
乃過門下省楊國忠以右相兼吏部尚書建議選人視
官資書判狀迹功優宜對衆定留放乃先遣吏密定員
闕一日會左相及諸司長官於都堂注唱以誇神速由
是門下過官三銓注官之制皆廢侍郎主試判而已肅
代以後兵興天下多故官員益濫而銓法無可道者至
德宗時試太常寺協律郎沈既濟極言其敝曰近世爵
祿失之者久其失非他四太而已入仕之門太多世胄
之家太優祿利之資太厚督責之令太薄臣以為當輕
其祿利重其督責夫古今選用之法九流常叙有三科
而已曰德也才也勞也而今選曹皆不及焉且吏部甲

萬曆二十二年刊
是良志

令雖曰度德居任量才授職計勞升叙然考校之法皆在書判簿曆言辭俯仰之間侍郎非通神不可得而知則安行徐言非德也空文善書非才也累資積考非勞也苟執不失猶垂得人況衆流茫茫耳目有不足者乎蓋非鑒之不明非擇之不精法使然也王者觀變以制法察時而立政按前代選用皆州府察舉至于齊隋署置多由請託故當時議者以爲與其率私不若自舉與其外濫不若內收是以罷州府之權而歸於吏部此矯時懲弊之權法非經國不刊之常典今吏部之法蹙矣不可以坐守利弊臣請五品以上及群司長官宰臣進敘吏部兵部得參議焉六品以下或僚佐之屬聽州府辟用則銓擇之任委於四方結奏之成歸於二部必先擇牧守然後授其權高者先署而後聞卑者聽版而不命其牧守將帥或選用非公則吏部兵部得察而舉之聖主明目達聰逃聽遐視罪其私冒不慎舉者小加譴黜大正刑典責成授任誰敢不勉夫如是則接名僞命之徒菲才薄行之人貪叨賄貨懦弱姦宄下詔之日隨聲而廢通大數十去八九矣如是人少而員寬事覈而官審賢者不獎而自進不肖者不抑而自退或曰開元天寶中不易吏部之法而天下砥平何必外辟方臻于

萬曆二十三年刊
選舉志
九

理臣以爲不然夫選舉者經邦之一端雖制之有美惡而行之由法令是以州郡察舉在兩漢則理在魏齊則亂吏部選集在神龍景龍則紊在開元天寶則理當其時久承升平御以法術慶賞不軌威刑必齊由是而理匪用吏部而臻此也況以此時用辟召之法則理不益久乎天子雖嘉其言而重於改作訖不能用初吏部歲常集人其後三數歲一集選人猥至文簿紛雜吏因得以爲姦利士至蹉跌或十年不得官而闕員亦累歲不補陸贄爲相乃懲其弊命吏部據內外員三分之計闕集人歲以爲常是時河西隴右没于虜河南河北不上計吏員大率減天寶三之一而入流者加一故士人二年居官十年待選而考限遷除之法寔壞憲宗時宰相李吉甫定考遷之格諸州刺史次赤府少尹次赤令諸陵令五府司馬上州以上上佐東宮官詹事諭德以下王府官四品以上皆五考侍御史十三月殿中侍御史十八月監察御史二十五月三省官諸道勅補檢校五品以上及臺省官皆三考餘官四考文武官四品以下五考凡遷尚書省四品以上文武官三品以上皆先奏唐取人之路蓋多矣方其盛時著於令者納課品子萬人諸館及州縣學六萬三千七十一人太史曆生三十六

人天文生百五十人大醫藥童針呪諸生二百一十一人太卜卜筮三十人千牛備身八十人備身左右二百五十六人進馬十六人齋郎八百六十二人諸衛三衛監門直長三萬九千四百六十二人諸屯主副千九百八人諸折衝府錄事府史一千七百八十二人校尉三千五百六十四人執仗執乘每府三十二人親事帳內萬人集賢院御書手百人史館典書楷書四十一人尚藥童三十人諸臺省寺監軍衛坊府之胥史六千餘人凡此者皆入官之門戶而諸司主祿已成官及州縣佐史未叙者不在焉至於銓選其制不一凡流外兵部禮

部舉人郎官得自主之謂之小選太宗時以歲旱穀貴東人選者集于洛州謂之東選高宗上元二年以嶺南五管黔中都督府得卽任土人而官或非其才乃遣郎官御史爲選補使謂之南選其後江南淮南福建大抵因歲水旱皆遣選補使卽選其人而廢置不常選法又不著故不復詳焉

同書

唐書卷四十五終

同見

林

唐書卷四十五

通志

