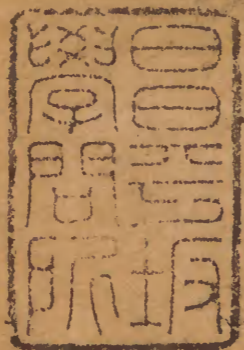


金石萃編

冊五之七

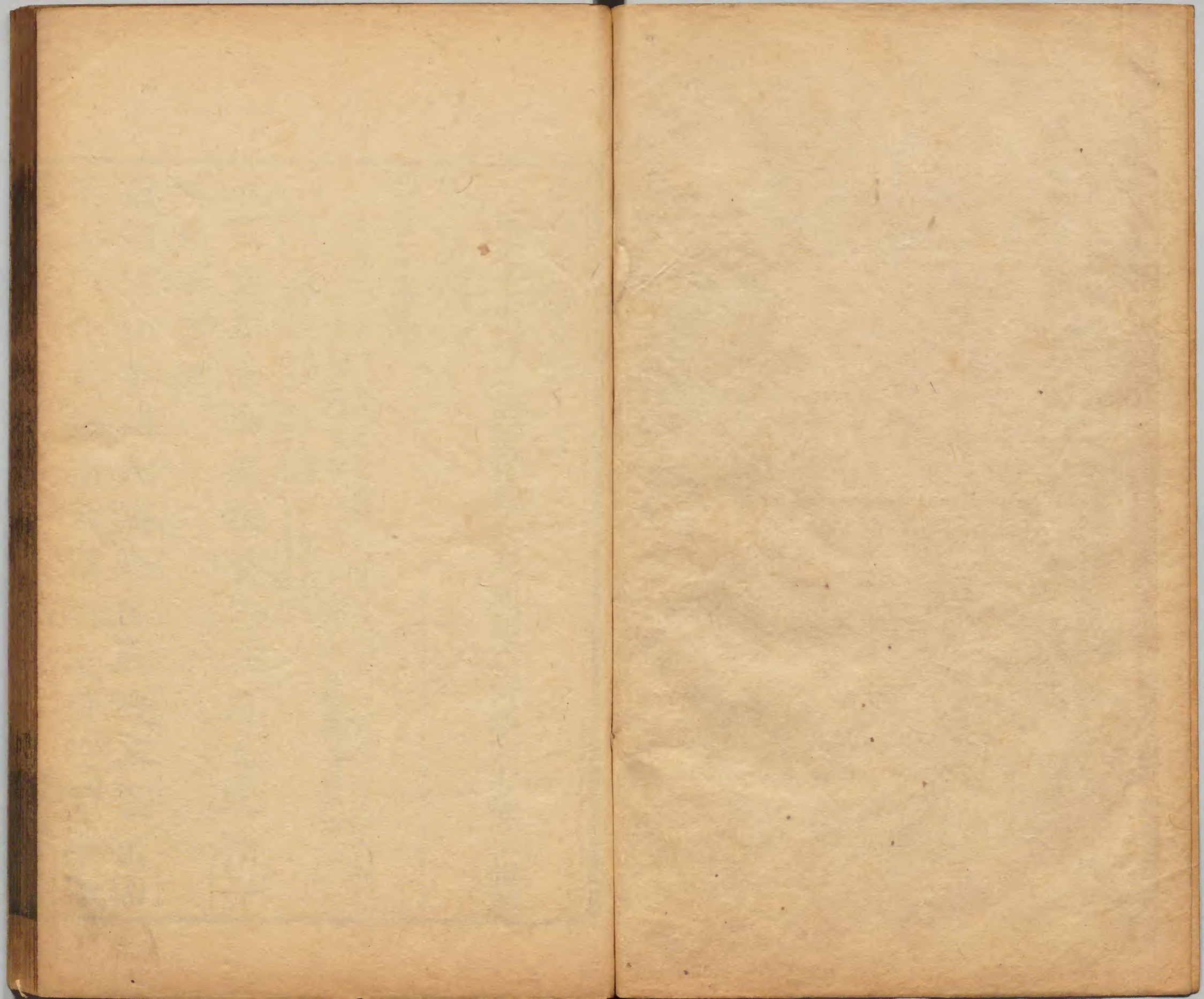


漢書門			
二	四	七	三
一	六	三	號
六	三	架	冊

內閣文庫			
五	二	四	漢
函	六	七	書
一	三	三	類
七	架	冊	號

內閣文庫	
番號	漢 2473
冊數	63(13)
函號	297 110





金石萃編卷三十五

賜進士出身 誥授光祿大夫刑部右侍郎加七級王昶撰

北齊 三

臨淮王像碑

淺草文庫



碑高一丈三尺七寸廣六尺八寸二十九行行五十二
字篆書額題司空公青州刺史臨淮王像碑十二
格在青州府城西北文昌祠

大齊武平四年歲次癸巳六月乙未朔廿七日辛酉建

竊曰萬川朝海大海終自為陵五雲出山
名山久而為礪謂天謂地恣有時而芻毀

日乎月乎並無救於盈缺縱陰陽莫測夷
夏寧從奮六□□□□九翼而高視安
知衆苦鱗萃五衰波厲儻與豪風競馳俄
將葉露俱盡假令餌瓊髓飛王觴燭日月
馳風雨車騎如雷乘空幸延季之第旌旗
遏景浮虛造子登之岳陸生仙賦僅舉一
隅張子真篇唯明片分皆亦馳於廢興之
術環於起滅之達伴薜華之驟殞逼藤根
之易絕茲焉已外衆生何限墨竭塵盡所
未能量並驚踰□□□過累卵電謝益處

泡慙儻忽然則莫知其去罕見其來災風
掃而更安毒火焚而弗爛者而不具八解
脫備六神通鬱万善而扶疎超百非而迴
越□□堪□於此也若夫前聖後聖天之
又天八恒之大醫王十方之大仙主或與
定光同字數極五千或共弗沙等名竿盈
三億雖應現季別王領處乖而妙力神光
規重矩疊並慈雲廣庇善雨周覃眩智曰
於重昏燃慧燈於積暗悲河鼓浪六度之
船併浮熾宅揚煙三乘之轍俱轉威靈之

金石錄卷三十五
大未易等級變化之奇寔難思議層山納
於芥子仍自歛岑巨海入於毛孔無妨浩
淼伏閣去之狂鳥弭迦葉之毒龍波旬覩
而喪魂梵志望而辟魄誠最尊最勝莫高
於法王但非滅示滅還共於慈父於是鄣
巖伎朗直木終難虛瞻白鵠之林誰逢青
雀之樹讎令水言功德永遏波濤山名智
慧遂潛峯壘其能闡清化於將淪振廟諱風
於已墜千季一有非我而誰使持節都督
青州諸軍事驍騎大將軍青州刺史司空

公寧都縣開國公高城縣開國公昌國侯
臨淮王婁公孕彩中岳擿精大水龍章外
動豹氣傍飛妙質則罔若珠明瓌姿則朗
猶玉瑩負將相之奇器懷社稷之高節經
文大德紛綸而備九佩武殊功雜踏而兼
七拂羽則搏風歷漢抗足則超塵絕景知
管樂之爲小識元愷之非大鼓盪於天地
之間踈散於雲霞之表排帝門而矯首
沐皇慈召濯鱗裂壤分珪旦夕兼委儀
台服袞造次已之始暎金蟬鄙丁劉於漢

日暫栖鵠沼雙陳張於晉京履每曳於南
宮職頻關於北斗迄文昌而鳳跡入鈞陳
而南昉穆陵而北負海而西分厲虛危音
中角羽連衽與密雲爭暗旨酒共澗流競
深其鳩曾樂於茲所尚父經封於此域孔
融之見圍也史慈冒難於都昌袁譚之被
攻焉王脩赴禍於高密管丹山而峭立回
紫城而鬱連敗燕之勢未淪巨漠之容尚
在是為名岳實冠諸蕃秉判於茲義歸親
重故能整旗蓋而舜閭闔節笳饒而下營

丘帷始闢而鄉移冕纓彰而俗變三春未
動別鼓春飈九冬不佗自懸冬景齊之已
禮導之已德寬大居先威嚴次後哀恤孤
寡誅錫豪黠徭役既擯姦軌斯逃持廉佞
寶目弗視於金王匪財而富身詎染於脂
膏遂令神雀集苑灾蝗避域孝子与順孫
慕秀節妻共義士相望凡如此流抑亦眾
裸不能備序敢復略言假緇侯之行美稷
孟堅之案文耻子虞稱最於區中梁道仁
法於案內持來况我無不退飛兼憤然興

嘆顏羊公之陟峴喟然垂感切孔父之臨
川悲此有之難拘慨茲生之易滅常住之
因遂植彌陀之額仍起故海岱之間凡諸
福地內不傾蓋恣展慤誠於是民吏承規
事難捨而能捨表裏蒙化業難行而遂行
何異草逐風偃水從壺變僧寶因而再盛
佛日由其更懸南陽寺者乃正東之甲寺
也既左通闌闔亦右渠澗谷前望崖磐却
隣泚瀾層岳邁於湧塔秋宇齊於化宮足
使須達羨其經啓延壽韜其賦頌感致之

極莫與爭先果屈輪輿頻脩禮謁香甫燃
而霧作花劣飛而霰下遂於此所爰營佛
事制无量壽像一區高三丈九尺并造觀
音勢至二大士而俠侍焉庶國道與華
骨競高世帝業共虛空比杜含靈賦命盡
口優花乃具百三心成之百寶白銀之麗
咸寫紫金之妙畢圖篆如五嶺之旋即之
便覲目似四溟之潔驗之猶在毗楞寶冠
帶左而馳耀鉢摩口口據右而飛光望舒
之迥處星中須彌之孤暎海外僅堪方此

何已尚茲時長史解州寶司馬李元驥別
駕宇文幼鸞治中崔文惠及諸僚佐等並
滄口下筵贊成高義狀鱗波之邁得颯風
毛之互舉恐炎涼處後縑竹難存便勒美
於貞石庶永永於軋川迺佐鉉曰賦以風
駛河難測暗海无边津梁莫口燈燭誰口
念念不住苦苦相沁生猶電轉滅甚雲旋
昔往今來靈仙非一騎龍駕虜排霄弊曰
朝登王樓夜遊瓊室終歸聚叢安知假實
常住無我寄在天口業苞真俗事斷名言

惚峯虧構慧浦踈源祀儀或掩像法弥敦
亦有人英翹然孤上似竹千仞如松百丈
帶鉉之蕃仁深譽仰一方饒益千城注想
覺花常吐愍葉恒春誓將調御寧求轉輪
爰脩佛寶於此東秦項光仍射眉相還陳
雙樹結影三蓮接耀五道光含十方輝眺
果名竒特是稱眾妙樂地在茲焉須遠名
福之所暨寧專為我俾斯合識俱圓妙果
行值嵐風方逢劫火空餘勝績無騫無墮
元于欽齊乘云龍興寺在益都府城西北隅修身坊

宋碑云寺卽田文宅本唐封演見聞記云青州南城
佛寺舊孟嘗君宅有三大鑊造食供客考圖志實非
孟嘗乃南史劉善明宅耳碑陰金人刻曰宋元嘉二
年但呼佛堂北齊武平四年賜額南陽寺隋開皇元
年改曰長樂又曰道藏則天天授二年改大雲元宗
開元十八年始號龍興南史劉善明仕宋爲北海太
守元嘉中青州饑善明有積粟作粥開倉賑救鄉里
豈善明亦事佛故宋呼佛堂後因捨爲寺且青州城
晉羊穆之始築戰國未有城田文何故宅于曠野乎
寺有北齊八分碑制刻精妙碑陰大刻四字曰龍興

之寺蓋唐人續刻于欽所謂碑陰龍興之寺四大字

予亦有之

蛾術編

臨淮王像碑在青州府城西北文昌閣臥置地中
已斷裂予與楊書巖段赤亭方議募金重爲立石之
舉會予罷官以去事不果矣碑首行題大齊武平四
年歲次癸巳六月乙未朔二十七日辛酉建與他碑
書年月在後者異文內稱使持節都督青州諸軍事
驃騎大將軍青州刺史司空公寧都縣開國公高城
縣開國公昌國侯臨淮王者婁昭次子定遠也北齊
書北史竝有傳惟載別封臨淮郡王位司空尋除瀛

州刺史失錄爲青州又爵列公侯史亦略之定遠力
營佛事而反貪賂以成趙郡之禍無怪其禍亦旋至
也佛不庇姦頑如是奈何人弗省哉

授堂金石跋

右碑已斷裂元得舊拓本闕字無幾碑陰有唐人題
龍興之寺四字傳爲李北海書金人摹刻此碑隸法
嚴整有魏晉風格段赤亭益都金石記云按于欽齊
乘曰龍興寺在府城西北隅脩身坊所言府城似指
今城且文內稱前望崖磬卻隣泚泚是北齊賜額南
陽寺原在今西門內淘米澗西而碑建於其中也碑
不知何時裂斷上截以鐵束之李南澗文藻謂寺廢

後明商河王輦置城北彌勒寺復久就圯乾隆四十
七年秋大風雨所束鐵脫上截岌岌欲傾乃移於滾
水橋文昌祠內欲傾者已龜裂作七八段矣惜無好
事者創義復建之恐此斷石不能常保也爽鳩見左
氏傳未聞有讀其久者此乃字訛耳變字韻會謂古
文率字按說文率作率捕鳥畢也象絲罔上下其竿
柄也今內從言安得謂之古文突髻之突金石文字
記曰廣韻肉俗作突越絕書飛土逐突正作突乃俗
書也鉉曰之鉉據文義當作銘臨淮王者婁定遠附
見其父婁昭傳但云瀛州刺史不及青州而和士開

金石錄卷三十五
傳定遠與趙郡王叡謀出土開爲兗州刺史未行士
開納賄定遠得畱復出定遠爲青州刺史責叡以不
臣之罪而殺之定遠歸士開所遺加以餘珍賂之乃
免元又按姦軌斯逃姦軌卽姦宄尚書寇賊姦宄周
禮司刑正義引作姦軌禦字與說文同今皆作夥俠
侍之俠與夾挾同義公羊傳注滕薛俠較士喪禮婦
人俠床東西前漢書叔孫通傳殿下郎中俠陸季布
傳任俠有名師古曰以權力俠輔人也碑蓋本此妙
質則固若明珠固明兒也說文云囚窗牖麗慶闔明
象形讀若獷賈侍中說讀與明同玉作王與篆文合

至竊作竊逵作達藤作藤扶疏作扶蔬算作竿衰作
袞聰作惚皆俗體也項光疑是頂光之誤鉉曰之鉉

拓本已泐

山左金石志

按碑文一千六百餘字闕者不及十餘字益都段
松苓赤亭家藏明搨本多可補者奮六下闕字是
轡而遠馳蜚五字驚踰下闕一字是接字尚存右
旁妾字下闕一字下又闕一字是危字迴越下闕
字是亦何二字下文堪下闕一字是至字優花上
闕一字是值字鉢摩下闕二字是突髻二字銘詞
燈燭上闕一字是起字下文誰下闕一字是燃字

業芭上闕一字是尊字尚存下半可辨惟字下闕
一字及竝食下闕一字雖明搨亦不能辨矣其帝
門皇慈帝業三處碑本空一格非闕也青州爲齊
地在少皞時爲爽鳩氏之國周初爲太公始封碑
故云爽鳩曾樂於茲所尚父經封於此域北朝書
碑任意增減點畫其爽字形相近以其爲爽無可
疑者齊乘載此寺武平四年賜額南陽此碑立于
武平四年殆亦因臨淮王造像而賜額也寺中制
無量壽佛像至三丈九尺之高宜其摘詞揆藻立
石以紀其美也碑書扶疎作莢疎已見李仲璇碑

其闕其云妙質則囧字正與張猛龍之字神囧同恐亦
古文囧字也儀台服袞袞作袞與刁遵碑堯字作
堯同玉皆作王字而王領處乖句思之總未得其
解惚峯之惚疑聰字之異文聰峯正與慧浦對也
項光作項光其義固顯然佛像圓光自項而周於
項則仍作項光似亦可通是碑昶於乾隆庚子三
月奉命至青州讞事惜未能親至寺中摩挲
詳閱耳

殘造塔銘

石殘闕橫廣二尺六寸高一尺五分十八行行
十二字正書今在汜水縣等慈寺後殿窗壁下

大齊武平五年歲次甲午十月闕蓋法幢迥出從容四
生之外幽闕地尚是不闕過夫何所遊矚夫闕□□□

□□□□□□□□合闕号善嗟五濁之長醜覺四馳
之闕已所愛也环捨茲如法之寶在闕成窮竒已現若

使當來慈氏龕闕好書出滿月之容面寫瑠璃之闕語
拔現世□生存然則六龍交闕裏飛烟石掛明月之光

龜負陽闕使育王靈塔校以精竒天竺雀闕地也北枕
黃河掘橫天之際南闕七筵之所遊士息駕之場莫不

闕□向恐時淹歲稔□隔無聞俗闕□□群生而慕德
其詞曰

真闕□□言地久莫道天長唯諸邑闕□三願治此塵

沙寺居衝要塔闕□□火何燒
碑陰邑子劉塩女踴迎男李李阿隗蔡惡女无丘貴

姜婁金玉馬雙好高貴姬婁恭叔宋嵩高僧相无丘
雙姜此碑文頗繁而殘闕不可讀者居多又以畫為

圖其碑陰皆男也而有似乎婦人其舛謬如此編 娥術
碑止存上截姓名無考中州金石記

碑殘其下截而字特完整其可讀成句者如寺居衝
要云云必亦當時為浮圖記者也別體字容作俗書

作畫又嗟五濁之長醜醜竟不可曉為何字疑當作

釀武平五年齊于是時未失虎牢故記仍用齊年號
授堂金
石跋

按碑中別體不獨酸字難曉也即當來慈氏龕之
龕字亦不可識以臆度之當是龕字而加土也育
王靈塔校以精奇二語顯係碑為造塔而作下文
天竺雀下闕字當即義主一百人等造靈塔記所
載雀離亦即浮圖之義碑又云北枕黃河極橫天
之際此碑在汜水水經注河水東北出定陶縣北
屈左合汜水是汜水之境在河之南也下云□□
屯遶之所遊士息駕之場蓋地當孔道車馬人物

絡繹輻輳故下又云寺俱衝要也惜語多殘闕文
義不能通曉耳据蛾術編則此碑尚有碑陰搨者
失之

道興造像記

碣高二尺五寸廣一尺二寸十二行
行十七字正書在洛陽西南伊闕山

都邑師道興造石像記并治疾方

夫金軀西奄儀像東流□□□□□□自非傾瓌
建像焉可熾彼遺光若不勤搃藥樹無以療茲龔瞽然
今都邑師道興乃抽簪少稔早託纘門八相俱閑五家
具曉爰有合邑人等竝是齊國芳蘭鄉中崑璧同葬孔

懷和如骨血人抽妙口敬造釋迦石像一軀并二菩薩
口僧待立事廣難名天花雜狀尋形叵遍欲使崇真之
士指矚歸依慕蓄之徒從茲悟解以此微誠資益邑人
師僧父母七世歸真現存獲福 皇祚永延含生普潤
共越死河同昇彼岸

文

大齊武平六年歲次乙未六月甲申日功訖

療上氣咳嗽腹口體腫口嗽菓三升水三升煮世沸

去滓煎口丸如小棄以竹筒內下部立愈下白皮

細切三升口口半升吳茱萸半升酒五升合煮三沸

去滓分再服氣下腫消千金祕方又方積下氣者杏

人口升去皮熬末之棗膏豉等分合搗如彈丸綿裹常

含咽汁差為度法又灸從項大椎下至第五節上穴間

療心痛方生油半合温服又方當歸末方寸匕和

酒服又冷心痛吳茱萸一升桂心三兩當歸三兩搗末蜜和

丸如梧子酒服口丸日再漸加卅丸以知為度又方

丁香七枚頭髮灰一柰大竝末和酒服又蛔心痛取

蚘蟻糞燒令赤口末之酒服又方取綠湯一升服竝

驗又灸法從項推骨數下至第七節上灸卅壯又灸

心下一寸壯二七療消渴方頓服烏麻油一升神驗古

屋上瓦打碎一斗五升水三斗煮四五沸服又方黃

苾根黃連等分搗末蜜和丸如梧子食後服十丸以
 差為度 療卒遍身生疱方初覺欲生即灸兩手外
 研骨正大頭隋年壯即取石黛方寸匕冷水一升和
 服又方猪肉煮令熟切取芒消一錢和服并減又方
 桃枝葉煮湯洗并滅癩又方黍米一合淨洗經宿露
 中平旦以水一升研半服半遂瘡竝驗 療五痔方
 五月五日取蒼耳莖葉陰干搗末水服三方匕三日差
 乃止又方牛角鯁燒末和酒服方寸匕日三祕驗又
 方常服蒲黃方寸匕日三良 療丁瘡方柳枝葉一
 大束長三尺四尺圍剉水七斗煮卅沸去滓煎如餲

刺破塗神驗又方鬼繖形如地菌藂生蜚培見日消黑
 者取燒作灰以針刺瘡四畔至痛際作孔內藥孔中
 再著經宿瘡發以鉗拔根出大良又方先灸瘡三壯
 以鍾乳為末和醬粒和搗拊須臾拔根驗 療反花
 瘡煎柳枝葉如餲塗良又方燒馬齒草灰拊又方鹽
 米灰拊竝驗 療金瘡方嚼生栗黃拊之不疼痛又
 方石灰和脂脂燒令赤搗末塗又方地菘搗塗 療
 瘡腫風入垂死方血出不止者搗生葱白人口更嚼
 封上初痛後痒痒定更封不過七八差又方酢澱麩
 酒糟鹽椒總熬令熱以布裏慰瘡冷易又方凡瘡中

風水腫疼痛皆取青葱葉及干黃葉和煮作湯熱浸
 良 療癰瘡方煮楸枝葉取汁煎令稠塗神良又方牛
 新蜚熱塗三日又方巴豆去心皮和艾作炷灸瘡又方石
 留黃末置瘡上以艾灸又方內癭取槐白皮十兩搗
 丸綿裹內下部並良療惡刺方槐白皮煮湯漬又方
 消膠和洵沙塗又方以酢二升置口勿使氣泄又方人
 參一兩龍葵根淨洗取皮一把鵬月脂脂酢少許和
 搗拊數換虫即出即鉗拔去竝驗 療被風入身角
 弓反張及婦人中風方烏豆二升熬令黑酒三升內鑊中
 急攪以絹摠頓服取汗不過三劑極重口加雞蜚一

合和闕四字開者拗灌良又方苦竹瀝隨多少服 療

上氣唾膿血方灸兩乳下黑白際各百壯良下闕十陽

明穴穴在足趺上三寸動脈處二七壯又灸臍下一

寸百壯良

以上在造像記下

療瘡方鷓鴣一合末取方口候乙發日平旦和酒半

碗攪令患人兩手捧碗當鼻取氣勿飲神良又蜀朮末

七方寸發前和酒服又黃連搗末發前三指撮和酒服

竝驗 療卒狂言鬼語方針刺足大拇指甲下二分即

止又方以甌帶急縛兩手灸指灸左右脅肘頭口

俱起□□□須臾鬼自道姓名乞去徐徐解驗 療
然方灸兩曲肘裏大橫文下□□隨年□又方以繩
遶項下□至兩□□閒復迴繩背□□當脊骨繩頭
□□□乳閒灸各□十六百壯良驗

以上在記左方上列

○燕行下弟子一心下昌下童下療反胃方下取

猬皮燒□灰煮下菘豆粥半升和一差為乙方五

月五日蒼耳陰干下和水食後每服一匙日再差止又

方燒人蜚灰和水每服三七日再差為度 療發背方取

麵溲圍腫四畔令童子七尿漬又馬蜚封干易□□

發乳亦差 療深瘡方煮柳湯洗又方七菰草搗汁三

芒消一塗又方搗韭塗竝驗

以上在記左方下列

療瘟疫方下方猪母蜚二升人尿二升和絞取一升

頓服覆耳□驗又方常以正月上卯日取牛羊馬雞

脂人猗七種蜚等分燒末并華水服方寸匕日三

療惡疰方下方獨顆蒜□頭書墨如屎大竝搗以醬

汁和服差又方雄黃三深三大醉九五月五日糠火

上煎一復時一服一丸丸如小豆蝎螫塗竝差□

紫下四頭竈底黃土等分搗下頓服又方宿疰多年

人髮一握燒灰桃人三七枚去尖皮雙搗小兒尿一升和

頓服又方驢蜚水絞汁一升服並良下唾水口口者

是巴豆下釜底墨方寸七合搗分三丸服一丸即下

不下更服又方胡荽根葉搗汁半升頓服立下又方

皂莢三挺下漬一下服一服下急黃疸黃內黃等

方大黃三漉切水漬一宿平旦絞汁一升半內芒

消二攪消頓服須臾快利差又下賭母蚩口以水五

升下升服日再又方賭母蚩二升人小便二升絞取

汁一升頓服覆取汗驗又灸兩手小指端十壯下黃

雌黃口口細辛鐵生下差立驗又方練樊石桂徐長

卿各一兩搗塗又方文蛤燒作灰和臈月脂脂塗人

畜竝驗又方口新下腹滿堅如下楊樹東南枝去蒼

護風細削五升熬令黃酒五升淋訖即以絹帛盛滓

還內酒中密封再宿每服日一合下熱者以鼠口口

口下鑽下驗又方蔚薺草搗汁服口雞子以滓封腫

暖即易良又方大黃石灰小豆等分末口白酒和塗

又方下水草一下水和下酢和塗竝驗又方隨所患

邊灸肩節縫上壯又方鯉魚鱗燒灰酢和塗又火

游腫赤者是大黃慎下療遍身洪口口穀楮細下

一斗水一石煮取一斗去滓別煎取三升分三服平

且午時夜半皆空腹暖服驗又方粘鼠草子兩抄下

使嚼口口口方若腫下煞人取小口一石煮令極爛

取汁四五升温漬膝已下日日漬若已入腹但服小

豆慎勿雜食良又方下穰下煮下丸如胡豆口服三

丸當小便下下後作小豆羹飯食慎勿飲水神又方

烏牛尿每服一合又方取口菜下使不下握以水

升三和煮消盡口滓頓服又方取脂膽以葦筒一頭內

膽中繫一頭納下部中灌立下年下升一煮頓下裏

內下部如非時醬口口得竝驗療小便不通以葱

葉小頭去口內口行孔中口吹令通通訖口口立

下內小下著齊中以水三四滌口口療五淋方熱

者服冷水升行差又方牛耳中毛一撮燒末和水服

良又方白下者取五下兩足口口與隨年壯下口

療霍亂方温酒升三蟻如彈丸著酒中銷服良無蟻塩

一匙口又方卒霍亂口下白內口口口匕和酒服下

三沸頓服又方煩歐熱時取蕭竹葉根子搗和水服

以差為度療腳轉勸及入腹下水口口口三沸頓

下已入口口口患人伏地以繩絆兩腳趺上踝下兩

腳中間出繩繫柱去地稍高患者身去柱可五口卽

口下令製患者口方以手下又方木口子根枝煮湯

服又方燒薦經繩灰三指撮頓服良並療赤白利方

取鼠尾草花下服三方又方下又方黃連黃藥

口支李人切以水九升煮取三升分三服良並又蚶利

積年者薙兩手握口口口口酒三下搗車前草口口

蜜匙頓下灰和水服口口口口骨鯁方含水獺骨

立又魚網覆頭下又取水一著前張口向口口口口

歐噓方下去痒頁口口口又榮利下方日前

服口口吐逆口口口口療癩狂方灸陰大孔

前縫上處中隨年壯婦人口口口口灸下切以水口

升煮取三頓服下噓方下每取口內酒中温服又

方春杵頭細糠下

雒陽西南二十五里伊闕山亦謂之龍門左傳謂之

闕塞昭二十六年兩山相對伊水出其中泉出石竇下注

于伊固昔日神都名勝之地後魏胡太后崇信浮屠

鑿崖為窟中刻佛像大者丈餘凡十餘處後人踵而

為之尺寸可磨悉鑄佛像至於今未已蚩蚩之氓謂

鑄佛之功可得福報而其出於女子者尤多余嘗過

而覽之既不可徧惟此武平六年者書法差可畫方

格如棊局而其半亦已磨滅唐人則多總章以後及

武后年號乃知魏齊唐三代之時無非女主為之崇

飾耳按魏書宣武帝景明元年詔大長秋卿白整
 準大京靈巖寺石窟於雒南伊闕山為高祖文昭皇
 太后營石窟二所初建之始窟頂去地三百一十尺
 至正始二年終始斬山二十三丈大長秋卿王質謂
 斬山大費功難就奏求下移就平地去一百尺南北
 一百四十尺又言永平中中尹劉勝奏為帝復造石
 窟一凡為三所其所謂大京靈巖寺者在魏舊都平
 城今大同府城西三十里雲岡堡巖上刻佛像無數
 是其作俑也金石文
 刻凡二幅上有小釋迦像下有記述刻藥方及造象

之事云都邑師道興乃抽簪少稔早託績門即緇字
 之俗耳下為療上氣咳嗽腹病體腫諸方中州金石記

按碑文首云自非傾坏建像焉可熾彼遺光若不
 勤搴藥樹無以療茲龔替搴即栽字是言造像治
 疾二事文言搴藥而乃刻方以當之所刻諸方凡
 療病之證二十九療病之方藥物鍼灸共百十八
 也醫之有方其來舊矣漢書藝文志方技略分醫
 經經方為二類所載經方凡十一家隋經籍志醫
 方二百五十六部內載醫經本草不過十之二三
 餘皆醫方也考其目大半不詳所出且多昔有今

金石錄卷三十五
亡者此碑所刻必是經方之一種惜碑亦不著其名目殆隋志目中所有之方也碑書杏仁桃仁俱作人此與柏人之作柏仁相反而實相同案卽黍搗卽搗菴卽糞鴈卽鴈脂卽豬樊卽礬蛔心痛說文作蛭字廣韻作虵字皆無蛔字集韻始有之蝻蝻廣韻作蜚蠊玉篇則既有蠊字注云蚯蚓也又有蝻字注云蝻蝻又有蝻字注云曲蝻是蚯蚓曲蝻一物而二名曲蝻蝻一名而兩字矣灸法以艾一灼爲一壯見魏志華佗傳陰干卽陰乾黃庭經漱燕靈液焚不干楊用修曰初月帖淡悶干嘔

淡古淡液之淡干古干濕之干今以淡作痰干作乾也丁瘡卽疔瘡物類相感志身上生肉丁芝蔴花擦之垠卽堆拊卽敷拊有膚音借用爲敷酢卽醋字徐鉉曰今以酢爲酬酢字反以醋爲酢字石罍黃卽石硫黃獮皮卽蝟皮沫瘡卽漆瘡釜底墨卽釜底煤絹俗卽絹袋皆古通用字正月上卯與上辛上丁上戊上巳同例徐長卿必是以人名爲藥名者如劉季奴史君子之類也碑內諸方又見耀州石刻大小三碑存字闕文與此悉同無標題年月建立姓名序記相傳爲卽孫思邈千金方耀

州五臺山有孫家原爲孫真人故宅山有太元洞
真人療龍而愈龍穿此洞山有真人祠有碑稱昆
明池龍胡僧利其寶貨取去求救於真人因得其
方書云云攷續仙傳及太平廣記皆云千金方以
救龍得之謂之龍宮方道藏載千金方九十三卷
目錄注亦有此語說皆近誕真人所撰千金方三
十卷千金翼方三十卷今現刊行然以校此碑惟
針灸法同者五處藥方同者六處餘槩未之見不
可謂此碑卽千金方也真人之生距此碑刻後僅
三十年耀州距伊闕不甚遠真人何以採不及此

真入嘗謂人命至重貴於千金故方書以千金名
曰据此碑已有千金祕方四字則不始於真人名書
矣明馬理千金方序謂耀州碑是孫子之徒刻于
却華表茲不復錄惟此碑泐處据以補注焉

孟阿如造像記

記高一尺二寸五分廣如之十行行十
字隸書在偃師縣南董家村老君洞

大齊武平七年歲次丁酉二月甲辰朔廿三日丙寅清
信弟子孟阿如敬爲忘夫朱元洪及息子趙息子推息
白石息康奴息女雙姬等敬造先君像一區今得成就
願亡者去離三塗永超八難上昇天堂侍爲道君芒芒

三界蠢蠢四生同出苦門俱昇上道

按碑新出土其以忘夫代亡夫甚奇寅作寅雙作雙

姬作姬蠢作蠢皆異文敖字未詳

中州金石記

億按碑近出土無剝泐詞云清信弟子孟阿妃顧亭

林按魏書刑法志有河陰縣民張智壽妹容妃則固

有以民間女而稱妃者今證之此碑孟阿妃其為一

時通稱竝無顧忌春秋正義妃者匹配之言非有尊

卑之異曲禮所云天子之妃曰后諸侯曰夫人大夫

曰孺人士曰婦庶人曰妻正義又以為因其爵之尊

卑為立別號其實皆配夫通以妃為稱然則今造像

之碑其詞亦為村嫗老媪所自謂蓋亦無足異者也

別體字亡作忘老作尢軀作區又敖與莫皆不曉何

字

偃師金石遺文記

按碑云武平七年歲次丁酉齊後主以庚寅年改

元武平則七年是丙申非丁酉是年十二月改元

隆化至丁酉年正月幼主改元承光則又非武平

此碑之誤所未詳也碑書息子敖疑是敖字去離

三塗去似是去字天堂作天堂皆字體之別者說

文蠢从舊从虫未有从蟲者此省春字之日而加

虫从蟲亦別體非有義理也

馬天祥等造像記

石高四尺四寸五分廣二尺二寸五分八行行十六字隸書

夫幽宗麤家真醜潛口然隱顯冲機而名
隨化浪洪闡弘廓邀口口口自非鏤像汚
形其熟能覩之者哉大齊武平九年二月
廿八日色王馬天祥色子馬天成色子馬
天相色子馬天慶道民王成人道民王大
人道民王強人道民王恭人投委壇靜仲
追冥果造立石像永口歸矣口口肅恭社
延無窮尊師崇業口口口口

按武平只七年無九年此云九年顯係碑誤也王
氏四人稱之曰道民晉有劉道民道民之稱由來
久矣

吳洛族造像銘

碑橫廣二尺七寸高二尺五分十五行
行十二字正書在偃師城內壽聖寺

口珠玉非濟渡之珍尺璧豈救口之寶欲取將來之益
都因莫口於捨施是以魚馬無輜標名口一剋檀為功
福亦不二今有佛弟子吳洛族十五人等竝宿籍口因
洞識超遠居或曉真遊塵獨處捉妻子不為己物唯以
片善為家有各率誠也敬造釋迦珍勒石像周迴十堪

畫飭悉訖其尊容雜事雕瑩殊異亦可驗之於目覩更
不待言題矣其詞曰

泉源浩汗 無邊無畔 應似而有 診之洪漢
邑人誠感 誰不詠讚 口此微緣 除之八難

億按記石在壽聖寺大殿龕置壁間碑陽皆佛像邊
界少有字如龕作堪象作豫杪作杪標作樹皆別體
字亟覓人發取之碑陰尚完好書勢尤方勁可喜蓋
為吳洛族十五人造彌勒石像作記記後又有讚其
字飾作飭邊作邊以是斷為北齊間物 偃師金石
遺文記

金石萃編卷三十五終

金石萃編卷三十六

賜進士出身 誥授光祿大夫刑部右侍郎加七級王昶謨

周一

王妙暉等造像記

石座方三尺五分厚九寸四面刻前二十八行左右
二十六二十四行後十二行字數每行五六或八九
至十二不
等正書

蓋大範攸寂非一念无以顯其原妙理澄湛非表像何
以暢其旨是故影跡雙林口蒼生離合口蟻口沙知善
可崇邑子五十人等宿樹蘭柯同茲明世爰託鄒親義
存香火識十惡之徒炭體五道之親吾旣沉處娑婆實

思宏顛金渴家資共成良福遂於長安城北渭水之陽
造釋迦石像一區永光聖宅顛周 皇帝通祚常登安
樂晉國公忠孝慶竿無窮又邑子口者值佛聞法見在
眷屬恒與善居將來道倍世世同循使如耒福業不墜
於今彝藉曰之感終羨於去在

武成二年歲次庚辰二月癸未八日辛丑

像主王妙暉

天宮主豆石客塔主曹妃

鍾主韋宜口

天宮主吳香女

邑師比丘尼口光塔主杜孃

口主王顯女化主寶遷

像主 薩姜像主王元嬰

邑主劉女 典坐

邑主 延蜚獠

邑主施英光典坐韓社資

邑主杜資客登主王舍

化主馬白女登主乘佗女

化主 春

邑謂 磨尼

邑謂呂敬

邑謂陸敬客

都唯那資主來

都唯那高阿香

典坐何阿妃

行唯那趙男

典錄曹道女

香火杜香暎

香火寶貴

登明主王阿舍

登明主袁女

邑子王伏光

邑子王五

唯那賀勝邑子

邑子妃邑子

典坐高

典坐王恩姬

香火孫女賜

邑子孫黃頭

邑子楊須磨

邑子蘭買女

邑子高合女

邑子袁保姬

邑子李以妃

邑子王始妻

香火張孟暉

邑子馮

邑子杜香暎

邑子陳孃

邑子聞獠是

邑子成令

邑子夸阿

邑子張阿

香火張循暉

香火劉榮資

登明主王康

登明主閻

行唯躬高

行唯躬

邑謂賀

邑謂闕

典錄闕

典錄胡闕

化主宋闕

化主丁香闕

都唯鮪王洪暉

都唯鮪王妙資

典坐劉伏香

典坐秦處醜

都化主杜香暎

都化主潘石妃

邑主陸阿休

邑主審客資

豫主陳資客主王

按記末題云武成二年歲次庚辰二月癸未八日

辛丑周書明帝本紀武成二年正月癸丑朔則二

月為癸未朔無疑八日乃庚寅非辛丑是月辛丑

乃在十九日也文云晉國公忠孝慶竿無窮謂字

文護也護字薩保周文帝長兄顥之子孝閔踐阼

拜大司馬封晉國公是年二月晉大冢宰明帝二

年為太師四月為雍州牧碑但稱晉國公而不敢
斥其名且與周皇帝並列則護之權重而望尊可
見矣碑書塗炭作徒炭辛苦作新吾僉竭家資竭
作渴或由借用或由偏旁小訛耳

七級浮圖記

碑連額高八尺二寸五分廣三尺七寸共十行行十
四格皆刻像無字兩側各高五尺二寸五分廣九寸
五分一十二列一九列每列約十二三行或十
行十四行行或四字八字五六字不等正書

維周武成三年四月□日□□原典部邑子□□他
人等仰為元帝造七級浮圖□□□□安寧□□
□□□□□□□□□□

邑師都□□比丘道□ 邑師法輝□

邑師□□□ 邑師□□□

都□主優婆塞皇甫景元 化主皇甫長樂

□□□□□□ 南面浮圖主程意

西面浮圖主 □□□□□

東面浮圖主胡元顯 □面浮圖胡僧洛

□□像主胡市遷 □□皇甫□□

□□□□□□ 關

邑長王□□ 邑長宋□□

邑長梁□□ 邑長□□□

治律皇□□

治律姚剌

治律郭廣平

治律皇甫□

治律梁□□

郭□□

治□□□□

關

維那梁□起

維那□□□

□□□□

錄□□

□錄梁□□

錄胡□□

□錄郭僧□

典錄□□西

典錄郭惟訓

典坐□□□

典坐□□□

□□□□

關

香火□□□

香火皇甫□

香火□□□

□□□□

邑子皇甫□□

邑子梁興國

邑子王道智

邑子□□□

邑□□□

邑子郭□□

□□□□

關

邑子□□□

邑子□神貴

邑子□智□

□□□僧□

□□□景□

邑子梁可旌

邑子梁儒

邑子梁榮國

邑子梁顯達

邑子

邑子

邑子

邑子

邑子

邑子

邑子

邑子郭

邑子郭

邑子

邑子姚季

邑子王天敬

邑子王元

邑子梁歡儒

邑子皇甫

邑子

闕

邑子景

邑子梁

邑子

邑子梁

邑子程

邑子

邑子

邑子

邑子

邑子梁士

邑子

闕

邑子

邑子皇甫

邑子

邑子

邑子

邑子梁輔

邑子梁守達

邑子僧

邑子梁伯口

邑子口口息

邑子王口開

邑子口口口

闕

邑子口口輝

邑子梁口口

邑子鄧口口

邑子王軋口

邑子朱當口

邑子口口口

邑子口口口

邑子梁輝口

邑子口口口

邑子口口口

邑子口口子

闕

邑子

邑子口口口

邑子皇甫口

邑子皇甫口

邑子梁子口

邑子梁口口

邑子口口口

邑子口口口

邑子杜思口

邑子梁口口

邑子口口口

闕

邑子

邑子皇甫口

邑子口口口

邑子皇甫當

邑子口口口

治律梁口口

邑師皇甫世口

邑口口賢口

口口口口口

口口口口口歡

口口口口口

邑□□□□

邑□□□□

邑□□□□

邑□□□□

邑子皇甫當

邑子皇甫安世

邑□□□□

皇甫□

邑□□□□

邑子皇甫□

邑□□□□

邑□皇甫道□

邑□□□□

邑□□□□

邑□□□□

邑□□□□

邑□王尹雙

邑子皇甫□

邑子皇甫□

邑子皇甫榮緒

邑子程□

邑子皇甫□

邑子梁仲敬

邑子梁□□

邑子□□□

長史□□

長史李□

典坐梁□□

邑子□□□

邑子□玉□

邑子□□□

邑□□□□

邑子□□□

邑子□□□

邑子□□□

邑子□□□

邑子□□□

邑子□玉相

邑□□□□

邑子□□□

邑子□□□

典坐鄧□□

□□□□女

邑子□□□

邑子□□□

邑子□□□

邑□□□□

邑子□□□

邑子□□□

□子王□容

□□□□□

□□□□□

邑子□□□

邑□□□□

邑子□□□

邑子趙□容

邑子□□□

邑子□□□

邑子王□□

邑子□□□

邑子□□□

邑子梁□□

邑子□□□

邑子鄧□貴

邑子姜□朱

邑子□□□

邑子□□玉

邑子□□□

邑□□□□

邑子□□□

邑□□□□

邑子□□□

邑子□□□

邑子□□□

邑子□男□

邑子□□□

邑子王□□

邑子韋玉□

邑子□□□

邑子□千□

邑子□□□

邑子□□□

邑子□□□

邑子姜□□

邑子□□□

邑子□□□

按此記刻於塔上記文僅五十字內泐者二十二
字後列姓名二百三十餘人可見者四十餘人餘
俱泐記首云維周武成三年四月日周明帝以
武成二年四月辛丑崩武帝卽位明年正月戊申
改元保定是武成無三年也碑當是二年或泐筆
似三字耳

王甦生造像記

碑四面皆佛像高二尺一寸五分廣一尺七分兩側
各廣八寸餘惟一側一面有字側九行行十九字或
十八字面五行行四字俱在佛像下行書

保定四年□□□□□□□□□□□□□□□□佛□子王

甦生敬□□□□□□□□□□□□□□□□□□□□□□□

世父母見在父過去母合門大小年一已上百歲已來

恒願在西方供養无量壽佛復爲一切法界衆生生世

世侍佛聞法

祖父王熹 祖母張香香 父王魯是 母陶甄香

母樂女香 母□□香 佛弟子王甦生

息男伏□ 息男伏榮 息女端政 息男伏奴

息男伏敬

以上一面

金石錄卷三十六

按此碑首行保定四年下缺七字下云朔十五日
已下缺一字以周武帝紀推之保定五年正月甲
申朔逆推四年十二月小盡當是乙卯朔則十五
日乃己巳也文當云保定四年甲申十二月乙卯
朔十五日己巳佛弟子王笵生云云弟即弟字笵
與盆同後列眷屬十二人祖母一母三皆以香爲
名想亦當時習俗所尚也

同瑋氏造像記

座四面約各廣二尺八寸三分高一尺二寸第
共二十七行前刻序文十四行上下剝蝕不可讀餘

闕

三面或三十三行二十六行三十行每
行字數未詳行約十四五字不等正書

□□□□□□□□□□□□□□□□□□□□
□□□□□□□□□□□□□□□□□□□□

闕

□□□□□□□□□□□□□□□□□□□□
□□□□□□□□□□□□□□□□□□□□

飄

□□釋迦□光之□□□□□□□□□□
□□□□□□□□□□□□□□□□□□□□

闕

大宅□停□屈□余然者□□□藉浮□□□□
□□□□□□□□□□□□□□□□□□□□

名

山造像一區離磨既□□斯就□□□□起
□□□□□□□□□□□□□□□□□□□□

福

□□常暉法三□世回□□□慕義生已居眷
□□□□□□□□□□□□□□□□□□□□

闕

及法界有

闕

斯慶成无上道

闕

四年歲次甲申六月戊子朔九日丙申□□

金石錄卷三十六

□子同瑋永樂甲六民文邑子來暎世申□□

□子同瑋高命邑子同瑋延□

□子□□恩邑子同瑋永欽

□子同瑋□□邑子同瑋阿和□□

□子同瑋慶□邑子同瑋道□□

□子同瑋景□邑子雷郎興□□

□子□□伏慶邑子同瑋僧□□

□子同瑋高顯邑子同瑋超達□□

□子來像保□□□□邑子程慶歡□□

□□暉僂邑子同瑋相國

□□□顯慶邑子同瑋洪□

邑子朱耳□

邑子同瑋□□以上一面

邑子尉□□

邑子同瑋□□

邑子□□□□

邑子□□□□

邑子□□□□

邑子同瑋□

邑子同瑋□

邑子同瑋

□□□□□□

邑子同

□□同瑋□光

邑子同

□主比丘□慶

邑子□□□□

□子餘鼓□□

邑子□□□□

□主比丘□□

邑子□□□□

邑師比丘僧靜

邑子同

□子□□伏慶

邑子沙□□□

□子同瑋□□

邑子同

□子末像保

香子同

□□□□慶

邑子同

邑子同

香

邑子同

邑子

邑子同

邑子

邑師比丘道

邑子

□同瑋顯

邑子

邑主同瑋明

邑子同

□同瑋

邑子

邑

邑子同

邑主□□□□

邑子同

□化主高□□

邑子同

口邨同瑋口宗

口邨同

典坐同瑋口口

口邨同

口口慶口口

口邨同瑋

口口明口口

口邨同

口口口口

口邨

口邨徐子穆口

口邨

以上一面

口邨同瑋暉祭

口邨

口邨同瑋顯暉

口邨

口邨同瑋榮暉

口邨

口邨同瑋口非

口邨

口邨同瑋暉略

口邨

高顯保

口邨

慰遲袖祭

口邨

口邨同瑋伏興

口邨

口邨同瑋伏仁

口邨

口邨同瑋珍國

口邨

口邨同瑋敬秩

口邨

口邨來僧奴

口邨

口邨同瑋魯仁

口邨

邑子同瑋遵菓

邑子同瑋石櫛

邑子同瑋黑達

邑子同瑋黑奴

邑子來萇命

邑子同瑋

邑子同瑋

邑子同瑋

邑子同瑋

邑子同瑋

邑子同瑋

邑子同瑋

邑子同瑋

邑子同瑋

邑子同瑋慶祖

邑子同瑋回熾

邑子同瑋千万

邑子同瑋子和

邑子同瑋景珍

邑子同瑋買奴

邑子同瑋

邑子同瑋

邑子同瑋

邑子同瑋

邑子同瑋

邑子同瑋

邑子同瑋

邑子同瑋

邑子同瑋

邑子同瑋口和

邑子同瑋口口以上一面

邑子同瑋口

邑子同瑋口

邑子同瑋口

邑子同瑋口

邑子同瑋口

邑子同瑋口

子同瑋口稚

子同瑋景儁

□子同瑋景祭

□子同瑋王祭

□子同瑋僧奴

□子同瑋宗

□子同瑋彭仁

□子同瑋興亮

□子同瑋口貴

□子同瑋長口

□子同瑋子開

邑子張容口

邑子馬真元

邑子曩顯口

□子同瑋子由

□子同瑋長贊

□子同瑋元吉

□子同瑋口奴

□子同瑋口祥

□子同瑋慶和

□子同瑋元和

□子賀口

□子同瑋長高

□口奴

金石錄卷三十六
六

按碑文多缺蝕存字可讀成句者僅八音之說咸發菩提採石名山造像一區生亡居眷成无上道數語而已未云四年歲次甲申六月戊子朔九日丙申而泐其年號以甲申推之乃保定四年證以周武帝本紀保定四年二月庚寅朔八月丁亥朔則六月為戊子朔正與史合後列邑子等姓名一百六十餘人而姓同瑋者八十餘人字書無瑋字惟新唐書有姓同蹄者二人一名智壽一名智爽口並附見孝友張琇傳云是同官人以報父仇著孝

南又舊唐書附見孝友王君操傳姓作周即其人也數同蹄見姓苑元微之詩白紵頌歌黛同蹄墜舞釵繡自注云白紵同蹄皆樂人姓名此碑作同瑋或蹄

聖母寺四面像碑

碑高六尺七寸廣二尺五寸厚一尺三寸皆分五截書上截各兩行次截無字三截前六行後八行東側三行西兩行四截前十行後廿五行東側十一行西十行五截前廿六行後廿五行東側十三行西九行每行字數四字至十四字不等正書

夫口口澄口口口口無以顯其功口口口口非積行何能口口志衆生在火宅之口非經不宣唯像可口是以

如來託形口口流範鹿野滅影口口經像訓世大口口
口和僂將率鄉原口口之夫勸口邦川口口大士合邑
一百五口人等識口口常體口口口內發菩提採口真
珎石口口口之口工造四面像一區口福雜徽上爲天
龍八部仰頰 皇帝福祚唯口萬國朝宗彊口鍊化公
卿將士保國安民福延万世遂及先師父母邑 眷屬
法界倉生廿五有共至菩提明見佛性

維大周保定四年歲次甲申九月丁巳朔八日甲子

建

南面上堪像主曠野將軍殿中司馬趙廻昌其人

南面中堪像主童聃耳榮歡

檀越主南井阿佻

大像主安定公寺大邑長昨和高僂

釋加像主比丘僧永

開明像主比丘僧昌

都邑主王暉遠

檀越主南井明孫肆安縣令

左菴典坐郭法遵

左菴雇聽曠野將軍殿中司馬屈男神口

左菴齋主安定公寺大邑長昨和遵

左箱邑丞橫野將軍員外司馬同瑋永

左箱化主上官拔洛

右箱化主屈男明慶

右箱邑丞姚祿櫛

右箱齋主惠醜

右箱唯那屈男慶某

右箱典坐張景略

北面上堪像主查思暢

左箱香火主雷洪僂

弥勒像主威列將軍荔非道慶

大化主姜彭僂

右箱香火蒲城縣法曹府昨和暢

弥勒開明主鄉黨昨和善

都雇毘覺榮達

高坐王李世貴

邑子□□□

邑子征東將軍石金紫光祿都督洛川縣開國伯上

官略

邑子輔國將軍中散金曹從事郡主薄地連敦

邑子南井雲慶

邑子輔國將軍中散都督李度寶

邑子雷郎非

邑子南井昌歡

邑子趙遵禮

邑子雷奴意

邑子李廣炎

邑子荔非仕明

邑子杜昌

邑子昨和引安

邑子李驕蘭

邑子雷豐拔

邑子惠歸熹

邑子覺榮昌

邑子屈男客仁

邑子屈男延貴

邑子鉗耳仲和

邑子屈男昭明

邑子昨和景和

邑子雷景祿

邑子南井顯暢

邑子雷僧明

邑子党子亮

邑子党奴奴

邑子雷子寬

邑子雷慶受

邑子荔非社奴

邑子雷洛受

邑子姚輝祭

邑子李小魯

邑子楊世雄

邑子張景業

邑子王遵暢

邑子王鍾祖

邑子雷漢奴

邑子弥姐榮

邑子雷清奴

邑子雷伯奴

邑子雷延貴

邑子雷哩雀

邑子昨和石意

金石考續卷三十一
邑子屈男景祥

邑子雷万郎

邑子昨和子輝

邑子雷定禎

觀世音像主王子遷

東面邑主曠野將軍殿中司馬雷榮顯

邑子南井景仲

邑□□□伏庸

邑子雷榮僂

邑子雷慶僂

邑子昨和顯族

邑子昨和明歡

邑子王定國

邑子雷長命

邑子荒海保

邑子昨和景奴

邑子昨和雙郭

邑子昨和同拔

邑子荒榮貴

邑子張子明

邑子陳海貴

邑子任普大

邑子昨和榮亮

邑子趙子佩

邑子屈男馬口

邑子昨和外景

邑子雷里子

邑子昨和子祭

邑子口寬杵察

邑子郭口口

无量壽像主白水郡五官雷洪達

西面邑主輔國將軍中散別將同瑞永孫

邑子昨和豐郎

邑子南井魯仁

邑子雷浚熾

邑子王道及

邑子弥如貴慶

邑子同瑞廣貴

邑子昨和榮昌

邑子雷阿歸

金石錄卷三十一
三十一
邑子雷道顯

邑子雷僧顯

邑子屈男牛主

邑子昨和仲達

邑子惠長通

邑子趙阿雀

邑子雷顯順

邑子雷蒲口

邑子南井僧智

邑子蒲還

邑子朱陽生

按記文幾二百字惜前半多泐讀不成句書體不甚別異有雜綴二字不可識疑是雖微二字後云法界倉生以倉爲蒼通用也下云廿五有共至菩提明見佛性廿五有三字不知何義年月後列姓名祇一百二十餘人與記中所云一百五十人等不合碑書壽作壽唯作崔南作南箱與廂同儀禮公揖退于箱侯于東箱皆廂之義也其有官位者曰曠野將軍殿中司馬曰曠野將軍員外司馬曰威列將軍曰蒲城縣法曹府曰征東將軍右金紫

金石錄卷三十六
光祿都督洛川縣開國伯曰輔國將軍中散金曹
從事郡主簿曰輔國將軍中散都督曰白水郡五
官曰輔國將軍中散別將內如洛川伯位顯矣而
其姓名曰上官略史傳不列其人無從攷其事蹟
其姓之異者曰南井曰昨和曰同瑋曰屈男曰荔
非曰鉗耳曰彌姐內同瑋見姓苑說詳前碑昨和
見通志氏族略云關西有昨和氏荔非見唐書李
光弼傳有裨將荔非元禮彌姐別無所攷周太祖
文帝本紀有都督彌姐元進餘俱無考

金石萃編卷三十六終

金石萃編卷三十七

賜進士出身 誥授光祿大夫刑部右侍郎加七級王昶讓

周二

華嶽頌

碑連額高一丈一尺九寸廣四尺六寸二十行行五
十五字隸書額題西嶽華山神廟之碑八字篆書今
在華陰縣西嶽廟

易不天乎天險不可陟地險山川丘陵險
之皆義大笑哉惟華山者從書亦雅謂之
西嶽周官則爲隰州之鎮下枕周秦之郊
上應東井之宿俯臨汾射咫尺荆梁盟結

截薛刻峭崢嶸千雲漢而孤秀厲江河而
峻峙巨壘疏壑兀高掌於巖端削成壁立
流黃河於峴曲左分庑柱見朝夕之揚波
右綴終南眺連山之無極顯仁藏用蘊智
含靈鼓以雲雷潤以風雨信羣帝之所沐
魏衆神之所眴響芝駕自此不歸霓裳於
焉屢拂豈止績羽爲衣晉苻成蓋化同毛
女容類園公每挹漈人之瘼皆停酒母之
騎坐石口而穿陷乘白鹿以遊嬉寥宋忽
恍往而不反者也至如芳季華月零銀燿

關谷包得一河經千里簪翠嶸於紫微艇
高峯於天漢塹駐羲和之口能挂恒娥之
驂積醴成池泓澄戀岫聚卉爲髮藿葦生
焉庭鱸交萃必歸伯起之學苦霧晨興北
獨公超之市若迺柴類方明之壇望僊集
靈之觀休牛散馬之地反璧祖龍之辭有
祈必感無請不遂保入我金方裁成我三
海振素祇以統億兆肅秋節以衛蒼生國
荷其慶民賴其福前代曾創祠宇兼植栢
樹歷季茲多榲棟芻禱樹亦往往殘缺

大祖文皇帝固天波從誕膺符命道邁三分功超九合將欲盛一區寓納之仁壽而餘霽尚梗燕趙未并治戎河上走圖廓掃每以講閱之暇口履陰晉眷言舊所良用依然以大統十年歲在旂蒙乃謁諸天子命車騎大將軍儀同三司西突州大中正舉山郡守城陽縣開國公恒農楊子昕經始締構別更列桓青松二千餘根堂庶顯敞房廊蕭穆於茲薛席赫矣神居桂酒徐斟清哥緩節無復霑濡之事豈有顛沛之

容暨水德告終蒼精肇運獄訟知歸人神骨悅 皇帝負辰君臨宸居馭朽執玉帛以朝萬國邛金繩而享百靈睿智之所宰籠英威之所彈壓日月之所昭晉舟車之所被通莫不乘義駕風梯山航海重譯屈膝請吏勤王 大師大冢宰晉國公汪屬阿衡親惟旦與弼諧六樂緝熙五祀慶典聿修羣望咸秩光贊皇猷式康帝載俾七百之祚長扇於無壇維天和二年歲次大淵獻月於沽洗爰 詔史臣為之頌曰

金石志卷三十一
三
放放天極巖巖削成渾元詭判載濁淨清
含仁配厚蘊智爲靈功遂勿處日用無名
在秋戒肅居金作鎮巖霜比威膏液等潤
容而不育施而匪吝窮地之險極天之峻
川澤通氣山藪藏疾靈嶽峨峨清干旒旒
隈積冬霰峯留夏曰雷霆以之風雲自出
殷憂啓聖多難開基大人利見或躍侯皆
袞冕赤鳥三牡龍旗鼓腹行樂擊壤而熙
神教以道民化惟德沈漸以剛高明柔克
文軌叶同皇猷允塞如山之壽寧我艷國

大周天和二年歲在丁亥十月戊辰朔
十日丁丑立

使持節驃騎大將軍開府儀同三司大
都督司宗治內史臨淄縣開國公万紐
才瑾造此文

車騎大將軍儀同三司縣伯大夫趙興
郡守白石縣開國男南陽趙文淵字德
本奉勅書

右後周華嶽廟碑萬紐才瑾撰趙文淵字德本書按
後周書列傳有趙文深字德本蓋唐初史官避高祖

諱故改淵為深爾萬紐于瑾者唐瑾也周文帝時賜
姓宇文後以于瑾請與同姓更為萬紐于云金石錄

碑文万紐于瑾造趙文淵書按瑾唐瑾賜姓史稱其
著碑頌數十萬言此其一也而文詞殊無超拔其稱
趙文淵云雅有鍾王之則筆勢可觀宇文泰時命文
淵與黎季明等刊定六體嘗至江陵書景福寺碑梁
主稱之又以題榜功增封邑除郡守後雖外任每須
題榜輒復追之竇泉賦云文淵孝逸獨慕前蹤至師
子敬如欲登龍有宋齊之面貌無孔薄之心胸然則
文淵書在當時固自知名此碑天和二年造正其書

路寢等榜後也故官稱趙興郡守云碑字小變隸書
時兼篆籀正與李仲璇孔廟碑同亦褚河南聖教歐
陽蘭臺道因之所由出也江陵景福寺碑不知存否
此則完好無一字磨泐固文淵之幸哉石墨鐫華

右周天和二年修西嶽碑趙文淵隸書當南北分爭
之時卽此文章字畫足以見其景象此古人所以擬
金石之刻猶人之面貌也然是碑好事家罕收簡翁
能搜之淵泉其勿輕以示人哉蒼潤軒帖跋

余嘗過金天祠輒縱觀前代碑版漢碑無一存者獨
後周華嶽碑如魯靈光巋然古栢下余手摩其文制

作精雅洞達若鑑爲万紐于瑾文趙文淵隸書于瑾嘗著碑頌數十萬言此文殊無可觀文淵爲周書學博士書跡雅爲當時所重宇文泰時命刊定六體至江陵書景福寺碑梁主稱之又以題榜功增封邑除郡守不可謂不遇也而碑字盡備古法淺陋鄙野一見欲嘔而名動一時何耶

金石史

余所見碑換人書人列名者始此其陰爲唐刻華嶽精享昭應之碑而左右旁各有題名別見於後万紐于瑾者唐瑾也後周書本傳時燕公子瑾勲高望重朝野所屬白文帝言瑾學行兼修願與之同姓結

爲兄弟庶子孫承其餘論有益義方文帝歎異者久之賜瑾姓万紐于氏又云封姑臧縣子以平江陵功進爵爲公而不言臨淄者史闕也李昶樂運傳並云臨淄公唐瑾趙文深字德本少學楷隸雅有鍾王之則筆勢可觀當時碑榜唯文深及冀儁而已太祖以隸書紕繆命文深與黎景熙沈遐等依說文及字林刊定六體成一萬餘言行於世及平江陵之後王褒入關貴遊等翕然並學褒書文深之書遂被遐棄文深慙恨形於言色後知好尚難反亦攻習褒書然竟無所成轉被譏議謂之學步邯鄲焉至於碑榜餘

金石錄卷三十七
人猶莫之逮王褒亦每推先之宮殿樓閣皆其迹也
其書歷官與此碑悉同 又達奚武傳武之在同州
也時屬天旱高祖勅武祀華嶽嶽廟舊在山下當所
祈禱武謂僚屬曰吾備位三公不能變理陰陽遂使
盛農之月久絕甘雨天子勞心百姓惶懼忝寄既重
憂責實深不可同於眾人在常祀之所心須登峰展
誠尋其靈奧嶽既高峻千仞壁立巖路嶮絕人跡罕
通武年踰六十唯將數人攀藤援枝然後得上於是
稽首祈請陳百姓懇誠晚不得還卽於嶽上藉茅而
宿夢見一白衣人來執武手曰快辛苦甚相嘉尚武

遂驚覺益用祇肅至旦雲霧四起俄而澍雨遠近霑

洽高祖聞之璽書勞武賜雜綵百匹按武以保定三

年出爲同州刺史天和三年轉太傅則此碑正其在

州時立也

後周改華州爲同州金石文字記

周制封郡縣五等爵者皆加開國授大將軍開府儀

同者並加使持節大都督其曰司宗者武帝保定四

年更禮部稱司宗也複姓古有之三字姓始于代北

魏書官氏志載有勿忸于氏紐作忸勿疑万字之譌

賜此姓者洛陽則于謹猗氏則樊深匪特唐瑾也

書
亭集

右碑万紐于瑾造趙文淵字德本書自隋以前書撰
人用官階者始于此碑然猶書在年月之後万紐于
山名也在陰山之北見于烈碑烈之遠祖居于山下
遂以為姓魏孝文賜改于氏至周而復也太師大冢
宰晉國公者宇文護也護為武帝之兄故曰任屬阿
衡親惟且奭也瑾為司宗中大夫兼內史文深為縣
伯下大夫與此碑小異金石後錄

此碑完好無一磨泐在岳廟五鳳樓內甬道東此文
刻石之北而唐開元劉升所書精享文反刻石之南
面何也顏魯公謁岳記卽刻此石之西側東側乃賈

竦并諸題咏在焉來齋金石刻考略

右後周華嶽頌金石文字記云余所見碑撰人書人
列名者始此予按漢建寧五年李翁郁閣頌已列書
撰人名矣顧以為始于此碑者非也又碑云以大統
七年歲在旒蒙按魏大統七年卽梁大同七年是年
歲在辛酉爾雅歲在乙曰旒蒙辛曰重光酉曰作噩
此碑作于天和二年上去大統七年二十七年蓋誤
記爾雅歲陽也又書旒與旒字無異 旒卽升字易
坎卦本作升集韻旒同升六書索隱攷古尚書虞字
彤卽荆字荆梁之荆本從刑碑變從形易鼎九四其

金石錄卷三十七
形劇鄭虞並作刑漢高彪碑形不妄濫孫叔敖碑因
埋掩其刑形二字古蓋通用故荆亦或從形恒娥
卽姮娥清哥卽清歌無壇卽無疆史記晉世家出壇
乃免沈漸卽沈潛左傳文五年沈漸剛克康疑康字
族疑秩字 万紐于三字姓源出北魏万讀若萬金
石錄金石史遂書爲萬紐于非是金石存
周書唐瑾本傳瑾封姑臧縣子進爵臨淄伯論平江
陵功進爵爲公子志寧換瑾碑乃言封永昌子不及
姑臧周書亦彼時所換何兩異耶文稱太師大冢宰
晉國公者字文護也碑中旃蒙字作旻不解其義攸

字从彳作彼暇字从目作暇是書體徧旁之謬類如

此關中金石記

右華嶽頌万紐于瑾撰趙文淵字德本書文淵稱奉
勅瑾不稱奉勅者碑文云爰詔史臣爲之頌則奉勅
可知也文淵書字而瑾不書字其義未曉周書唐瑾
傳不云加大都督趙文深改淵避唐諱爲深傳不云爲車騎
大將軍皆闕也朱錫鬯謂賜姓万紐于者洛陽則于
瑾猗氏則樊深非特唐瑾也按于瑾之先出自北方
居万紐于山因以爲氏魏孝文時改姓于氏凡人
南遷者例稱河南洛陽人周書長孫儉長孫紹遠斛

金石錄卷三十七
九
斯徵元定元偉及于謹等皆稱河南洛陽人蓋以此也
大統十五年詔諸代人太和中改姓者並令復舊
故于謹仍稱万紐于氏非漢人賜姓者比而錫鬯儕
之唐瑾樊深誤矣碑文云大統七年歲在旒蒙旒蒙
當與旒蒙同稽之通鑑實辛酉歲爾雅歲在辛曰重
光非旒蒙瑾豈別有所据耶碑引易天險不可升作

阡字

潛研堂金石文跋尾

按碑是趙文淵書其云万紐于瑾造此文者出自書人所題故不書其字而文淵以能書自負故并其字書之也傳稱瑾由吏部中大夫御正納言內

史中大夫曾未十旬遂遷四職久之除司宗中大夫兼內史尋卒于位趙文深以題榜功除趙興郡守後以疾卒則是撰文書碑之後皆未久而卒矣恒農楊子昕官車騎大將軍儀同三司西兖州大中正華山郡守城陽縣開國公不爲不顯而北史魏書皆無傳猶賴此碑以傳其姓名爵里亦幸矣

李男香等造像記

象三面刻高九寸左右兩面各橫廣二尺七寸一行十一行正面橫廣一尺九寸四分十行行皆五字記六行行十字九字十餘字不等正書在涇陽縣

天和二年歲次丁亥合邑口人等口唯識達口口佈口

經教□□□心□□大口爲□□衆生造□象一副

養□□□ 天地

邑子李男香 邑子張隴妃

邑子邵女□ 邑子劉香□

邑子張男續 邑子張洸女

邑子高□香 邑子王豚蠻

邑子孫和妃 比丘惠豚

以上并記爲一面

□□□女貴 邑子王□□

邑子田□□ 邑子□□□

邑子孫合□ 邑子孫□□

邑子□□□ □夫□保□

典聖高羅元 典籙馬□□

□□□□妃

以上一面

□長劉相妃 都唯妃楊景

典錄陽堂 典聖杜和女

香火胡鳳姿 邑子張和姬

邑子張□暎 邑子張洛容

邑子蕭季姜 □子馬洪好

邑子口阿姿

邑子口阿朱

以上一面

張祥造像記

記刻座上刻記處橫廣八寸七分高四寸九行行四字五字不等正書

天和三年四月八日佛弟子張祥為七世父母所生父母曰緣眷屬造釋伽牟尼像一區等成正覺

裴鴻碑

碑高六尺二寸廣三尺四寸二十九行字數不計隸書額題周故開府高邑侯裴史君之碑篆書陽文

上之碑

上君諱鴻河東聞喜人也口河南脫屬志

輕天下之圖趙城執上本州別駕逸足致

遠口止於展驥父方興義陽太守良守有

聞政踰於去肅上為其功深丹漆幼則斷

織貽範志存俎豆長則垂帷遊藝遍談圖

史上賀跋勝塞帷南服頰稱愛士聞風悅

焉有同傾蓋乃奏除龍上襄陵巨口璜海

緹翥青領竊号假名凡厥衣冠並羈鯨盜

上即墨蹈燕實有田單之武河西歸漢口

無竇融之績疇庸疏爵載發王言上安西

將軍銀青光祿大夫 太祖相府初開務

殷任重登庸而納百揆負關上斯在乃關為
 太丞相府功曹叅軍事加持節帥都督中
 軍將軍右金紫光關上實有關幹之才非
 爪身之任勲言之巨寔簡帝心乃賜姓
 文氏柱國燕公擁旌關上大都督領武陽公
 長史時鳳翔 互蜀 王關等阻兵邛
 竊據方關上奇謀星旄月關之兵上谷漁陽
 之關踰百戰攻出九天殪彼攬搶並關上
 賢關之任關乃除大將軍輔成
 公司馬選車騎大將軍儀同三司增邑關上

朝政謀關啓沃關公位關神甸君
 又以本職帶雍關上之譽獨關時吐谷渾
 蟻聚邊邦關上之關上關嘉猷關出選
 惟屋關正進爵為伯其司錄贊治並關上叅
 連其任二幸尋轉御正陰岑關上民部關
 之數在乎匡拂關上大都督關州刺史九曲
 之關襄州總管衛國公以貴介之重推
 周關上之重關趙關之輕比蹤往烈時

論榮之尋遷揔管府長史又拜郢州闕上名

□□□宣無廢六滌之□時以江淮未一

壘場多虞命波舟師遠臨彰漢闕上常思効

命鳴劔抵掌志在宣力凌波□銳首啓戎

行既而師律否□雄昌弗闕上春秋五十九

以天和三丰八月八日薨乎建業客館陳

人敬其誠節反闕上立誠□上遺愛在民高

風餘論方傳不朽闕上闕一行

闕上望重表職學優才品斯著□□乃循其

賢火象其芳不休邦守德懋驥足名闕上過

世路群飛秉節識義金城乃歸榮勲肱邑

奄有邦畿經綸運始駟馳闕上三班三事職副

六卿常伯□任邦教立名陪蕃首席刺舉

專城駢綬累印載闕上使奉賢輕□軍陣闕上

馬旌旃黃塲積壤闕上甲開泉將軍有墓闕上

闕上按此碑上截漫滅下截每行祇存二十餘字約四

分之一額題高邑侯裴史君文有云君諱鴻河東

聞喜人也知其為北周裴鴻碑文敘其先世祇云

父方興義陽太守自祖以上皆闕泐裴方興魏齊

父方興義陽太守自祖以上皆闕泐裴方興魏齊

父方興義陽太守自祖以上皆闕泐裴方興魏齊

父方興義陽太守自祖以上皆闕泐裴方興魏齊

父方興義陽太守自祖以上皆闕泐裴方興魏齊

諸史皆無傳鴻則周書北史有之據周書知鴻爲
鏡民族弟也鏡民碑見後卷載祖系甚詳周書鴻
傳鴻不載其字歷官內外孝閔帝踐祚拜輔城公
碑作司馬加儀同三司爲晉公護雍州治中累遷
御正中大夫進位開府儀同三司轉民部中大夫
保定末出爲中州刺史九曲城主衛公直出鎮襄
州以鴻爲襄州司馬天和初拜郢州刺史轉襄州
總管府長史賜爵高邑縣侯從直南征軍敗遂沒
尋卒于陳朝廷哀之贈豐資遂三州刺史北史傳
與此略同碑雖殘闕其存者較史爲詳如云賀拔

勝襄帷南服頗稱愛士聞風悅焉有同傾蓋據周
書勝傳乃太昌初拜勝爲都督三荆二郢南襄南
雍七州諸軍事時事又云太祖相府初開爲大丞
相府功曹參軍事據周書文帝紀乃魏帝都長安
加授大將軍雍州刺史兼尚書令進位丞相時事
又云桂國燕公擁旄下闕燕公當是于謹孝閔踐祚
進封也又云大都督領武陽公長史時鳳翔與蜀
阻兵邛熨云云武陽公當是豆盧寧魏恭帝二年
改封明帝武成初督諸軍討稽胡郝阿保劉桑德
等破之似卽其事又云襄州總管衛國公遷總管

優婆夷等體識非常感情內□念□□□追益遂相合
師共崇洪顛□□□原其衆垂□□削家珍仰爲皇帝
陛下延祚无窮復顛大家宰保国安民福延万世□石
名山召匠方外敬造石像一區彫克精麗澗畫嚴飭藉
此崧因□□□祚永隆三寶常續諸邑子等□□□師
僧父母咸循此顛同獲斯善□□心覺

香火龐敬一心供養

邑主牟阿男

化主劉阿容

邑長馮李女

邑謂甯女朱

香火馮□好

東面像主顏那米

化主張阿香

化主張伯進

都唯配關長羅

邑師法敬一心供養

邑師法通一心供養

邑師惠皎一心供養

北面像□□妃

化主劉世起

南面像主趙舍貴

邑老趙要懂

邑主高伏英

都化主劉法朱

香火劉□男

邑謂張逢容

邑謂劉阿□

邑像主王隴妃

唯配趙海未

以上并記為南面

□□像主張羅資 邑子李道口

□□趙汝豚 邑子劉妙姿

□子關要資 邑子劉外妃

邑子杜阿媚 邑子劉阿選

邑子劉豫 邑子李洪妃

□子呂南續 邑子陳一讓

邑子趙敬貴心共資 邑子劉海拒

邑子趙銀光心共資 邑子趙婆仁心共資

邑子楊元資 邑子馬諾口心共資

邑子王白緒 邑子梁婆口

邑子程阿娜 邑子張口花

邑子馮阿道 邑子劉蓮花

邑子口舍好 邑子張大女

邑子王阿女 邑子趙洪妃

邑子王莘妃 邑子秦道妃

邑子柘拔男 邑子釜今好

邑子釗阿女 邑子王璟

邑子王清氏 邑子釗要香

邑子孫貴妃 邑子張轉好

邑子王銀姿

邑子莘阿女

邑子劉英香

邑子范妙光

邑子程要勝

邑子杜雙

邑子秦暎香

邑子慶儀妃

邑子李清容

邑子李阿女

邑子顏猥姜

邑子路阿容

□□高銀英

邑子樊英朱

邑以上西面

邑子趙妙口

□子張口女

邑子李苟口

□子呂口好

邑子傅口浴

邑子李洪妃

邑子馬娟足

邑子楊女勝

邑子楊女勝

邑子劉姿口

邑子張潤香

邑子劉阿好

邑子馬阿清

邑子秦女休

□□孫道姬

邑子陳哈香

□子劉雙女

邑子王要勝

□子□口容

邑子孔道妃

邑子郭花容

邑子王孟妃

邑子郭容女

邑子劉口好

邑子秦阿好

邑子劉口妃

邑子孟曾朱

邑子張口口

邑子劉男香

邑子楊洽資

邑子口阿好

邑子楊口資

邑子

邑子董阿口

邑子楊吳女

邑子孔口雙

邑子張明基

邑子梁阿男

邑子張阿族

邑子陳居口

邑子龐阿娥

邑子張羅口

邑子馬口但

邑子李口口

邑子張大振

邑子張阿口

邑子馬可何

邑子楊僧口

東面像

邑子馬暉女

以上東面

宇文達造像記

石橫廣二尺一寸五分高七寸七分二十行行七字正書

口恩豆口口口口口持節驃騎口口口金紫光祿口口

刺史都督烏口口開國子宇文康口天和五年歲次口

口六月癸未朔十七日己亥宇文達為七世所口見在

父母合家大小造口口像一軀願使眾惡殲滅万善普

會及法界衆生等同此願俱成正覺

母張女舉 妻紇 咳

大妹高妃 中妹越妃

口妹阿咳 口妹口妃

按碑記宇文康宇文達造像事宇文康列銜多泐

宇文達無銜攷北周書文帝十三子傳代煬王達

字度斤突武成初封代國公建德初進位柱國出

為荆州刺史三年進為王宣帝即位進上柱國大

象元年拜大右弼此宇文達之官爵也孝閔帝一

男傳紀厲王康字乾安保定初封紀國公進爵為

王出為利州總管此宇文康之官爵也此碑書字

文康有持節驃騎字金紫光祿字刺史都督字開

國子字俱非傳中所有且康為帝室諸王不應封

開國子至宇文達為閔帝子亦不應缺其封爵且

所謂見在父母合家大小等語亦不似帝王家語

氣則碑所載另是二人也然碑叙康官亦顯非村

野比何以二人直與帝胄同名理不可解天和五

年歲次下泐二字乃庚寅也衆惡殛滅當是衆惡

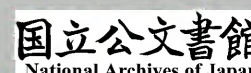
譙郡太守曹放樂碑

碑廣六尺七寸四分高三尺五寸五分
分二十六行每行五十一字正書

大周故譙郡太守曹□□□碑

君諱□字旼樂沛國譙人也其先皇帝當高陽之世□
□之子曰□是為曹□□□□□□□□□□之□又封
曹□於邾漢室龍興□□為相魏武皇帝以英桀之上
才□□之睿哲□為魏祖歷載弥長君即其後□□□
□□□□□□霖黃初三季立為河東□食邑六千二
百戶太和六年改封東海□嘉平元年薨謚曰定□禮
也子□嗣君即□□□□□□□□□□□□逢茲不造
□深思遠大□後變起遂令夫人達携二子長道真□
道□微行避難□稱姓□唯求万全□□□□□□□□

□□□民□後魏太和三年百復曹□□□□□□□
偽姚鄉郡太守雅□淵邃博愛文艷稟息齊禮善脩政
化□□□□□□□□父□志尚清靜好學經誥矯然
挺立□可以非義虧其姓孝息慈風稟大氣而自遠文
流□□之藝回事以發□□□□□□□□□途致
惟安神奉養不慕榮貴逢大□皇帝親捨六戎討逆□
□□□□□駕幸大州下召鄉□導引前駟□□□□
□□□獲已從駕西行□平凶醜隨赴北□遂充殿□
□豪國有大議必使暴焉□□□□請乞歸侍聖上加
愍假安邑□□□□□□積□稟質秀靈幼懷廉雅



之風長木獨善之策抱口息於奇年立成名於冠歲太和之口口口穢覆孝文皇帝威口口口奮指麾口口口國誌兵法優長乃勇略奮發遂提戈披口先鋒擊賊前無橫陣塞旗斬馘口皇上口口卽補千人軍將授口遠將車駕還宮闕策勲飲至殿會之初口口逆殊口皇帝臨軒宣勅褒賚賞帛疋綵兩百餘段歌勞口之詩聽歸侍養使得盡懽膝下口其孝德口口事親忠誠口於接物穆穆閨庭之際恂恂鄉黨之間文麗雕篆學瞻博通思入靈門性口天道翱翔詩書之苑遊息禮樂之場口乃口口口主汎愛以親口口里結諧密之懽

朋故廣舊口之信輕財若水重義如山一言四馬千金不口景明中會安邑口君口口口口禮至口口哀慟口中茹憂毀骨服懃口閔餘痛在心每仰凱風以長驚口寒泉而不息三年泣血口口也五十猶慕方口舜焉至口昌口口遭母憂君扣石土以窮彌仰蒼天而自訴水漿不進口四晨口泣不絕聲踰月喪過於哀口感口心致口之至殆將滅性雖高柴泣血於口口王脩口慕於社口無以過也口魏大統初君齒班踰口百授本土譙郡太守君妙口元口深入口惠口口口口淨名超遙解脫之門放浪清曠之域君雖老而敬信

喻萬年將暮而脩崇無怠於是□□□□□□身□
融□教造浮圖一區□□□□□□於□相□寫法華涅
槃常奉讀誦恒持齋戒因有勞倦方介□景福貽我遠
□之壽永究□□之禮□大統十年秋忽遭□疾□□
□□□□□荅汎汎之影已淪滔滔之波不住春秋九
十有七終於臨民□□質旣殞□識懷悲豈□輟杵停
歌云尔而已哉君有六子長廻歡次遵歡次驃騎將軍
右光祿都督漢陽太守又任□州別駕□史□中□□
次□縣功□□賓□□□次宣威將軍隴州治中司馬
汧陽太守河北大郡主簿弼等□和五年十月卜□平

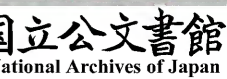
夏禹城之西□□□原之南君□□□壙□□□姻
□聞窳窳□涕零□□臨□而灑泣悲夫痛切也□孝
□至深□刊石□存□者子孫□慕之□□□感音儀
之寂□□□□之□□□至德以作頌鐫崇碑以銘烈
其詞曰

恢恢譙□鬱鬱神區懷□□□人□□□建魏靡九
服康衢□□□□□稱譽宏濟六合繼響唐虞穆穆
□靈□允倚□□□□□滿州閭□誠內外□□□
□秉直□□豈獨史魚□□□□□□□□□□
□□□□□□陣凶首□擒罷戎歸侍□□□□□

翔書堯文灑□□□□□□□□□□□□□□□□
□□□□□□□□□□□□□□□□□□□□□□□□

按碑泐其諱周書北史皆無周時曹姓列傳是以
不能考定其人文首叙曹氏先世甚詳云霖黃初
三年立為河東口食邑六千二百戶太和六年改
封東海口嘉平元年薨謚曰定口禮也子口嗣攷
三國魏志武文世王公傳東海定王霖黃初三年
立為河東王六年改封館陶縣太和六年改封東
海嘉平元年薨子啓嗣史不詳食邑碑不載改封

館陶餘彼此悉合又云後魏太和三年旨復曹
偽姚鄉郡太守雅口淵邃博愛文艷稟惠齊禮善
修政化云云魏書馮元興傳時有譙郡曹道頗涉
經史有幹用舉孝廉太和中東宮主書門下錄事
景明中尚書都令史領主書後轉中書舍人行使
每稱旨出除東郡太守碑所載似即其人也碑叙
太守之父抱口惠於奇年立成名於冠歲太和之
口孝文皇帝口奮指麾兵法優長乃勇略奮發提
戈披口先鋒擊賊前無橫陣塞旗斬馘皇上即補
千人軍將授口遠將軍是其父以武勇起家歷仕



費氏造像記

魏孝文宣武之世功績如是而史傳不載似係撰
文者夸大之辭非史闕也且造浮圖細事碑中不
必鋪敘事實又足見珥筆者之昧于文體也又叙
太守以景明中遭父喪三年泣血至昌二口口
遭母憂喪過於哀昌二當是延昌二年不云魏大
統初旨授本土譙郡太守造浮圖一區大統十年
秋遭疾春秋九十有七終于臨民口和五年十月
卜葬平夏禹城之西以大統十年之後推之當是
周武帝天和五年蓋卒後二十七年始克葬也

像四面刻前後皆高一尺三寸五分橫廣三尺二寸
五分前四像分置兩邊中刻文十五行行十四字十
七字不等後面兩截刻每截十四像旁兩面俱高六
寸五分廣二尺一寸二分像各八四面每像刻一人
名惟一旁止
七八正書

夫如來真意鑿寂道出塵表至理宏口口口口口
虛空本無名相衆口口力口以緣合口應口至現形非
口口口口口三寶重輝万品俱口口以如來體性清淨
擁應六道慈愍口口口口起保紫微誕生王宮捨口
口之口口世金輪之寶口讀步塵遠口口仍口十九出
家口口道口身百口口口口廣全流布教化衆既耶
口口口滅影雙樹無餘涅槃 佛弟口口口口色子口

僚曼婆夷合色子□□□人等經像訓世仰承聖教
識達非常信□□□意□志□崇三寶為天王國主
枰□□□散容華□奇異世間否有發廣大顛□□佛
在我顛中无□成就流入佛海悉皆具足

天和六年五月廿一日造像一區

邑主陽烈將軍費伯達

後主□雜宗主費子推

邑師比丘智業

□□將軍諫議長利縣南帝二縣令慎政郡丞洽都
督費永進

以上一面

□子王□保 邑子費長宗

□子費榮族 邑子張貴

□子費堅 邑子程道遵

□子帛威將軍費法候 邑子費社奴

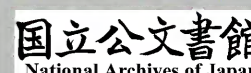
邑子費法海 邑子費格奴

邑子費僧和 邑子費長□

邑子費法猛 邑子費突騎

邑子費肆□ 邑子費長暉

邑子費進族 邑子費始進



邑子費市宜

邑子費僧暉

邑子費口奴

邑子費黃頭

邑子費真孫

邑子費法口

邑子費阿樹

邑子周奉

口口費真敬

邑子費隨俱

以上一面

邑子費城奴

齋主費白奴

邑子費城奴

口大費宗象

邑子費宗象

口律費伯孫

邑子費宗象

唯郵費紹熹

典坐曠野將軍殿中司馬費雷

典錄大司馬府吏部朝官費胡

邑渭費莫生

口主費伏口

以上一面

口主費樹羅

邑渭費禹

典錄費暉和

典坐費長寬

唯郵橫野將軍費遠

治律費鍾旭

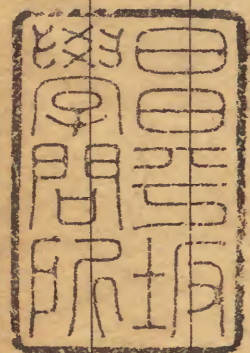
香火陽烈將軍費伯進

齋主費遵禮

以上一面

按記後所列銜名惟曠野將軍橫野將軍殿中司馬見隋書百官志兩將軍皆從九品階殿中司馬督屬左右衛府凡五十人碑省督字也餘如陽烈將軍帛威將軍皆無考又口口將軍諫議長利縣南音二縣令慎政郡丞治都督一行尤不可解徧檢地志齊周之世既無長利南音縣名亦無慎政

郡名且將軍與諫議丞治與都督官職不倫而乃牽連書之於一人果何謂也後齊之制大司馬與大將軍並尊謂之二大皆典司武事者碑于大司馬府下有吏部朝官四字又不知何謂也



文化西

全不...



無... 大... 諸... 諸...
無... 大... 諸... 諸...
無... 大... 諸... 諸...
無... 大... 諸... 諸...

