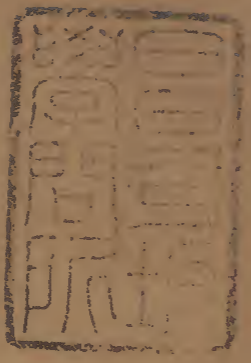


# 中州集

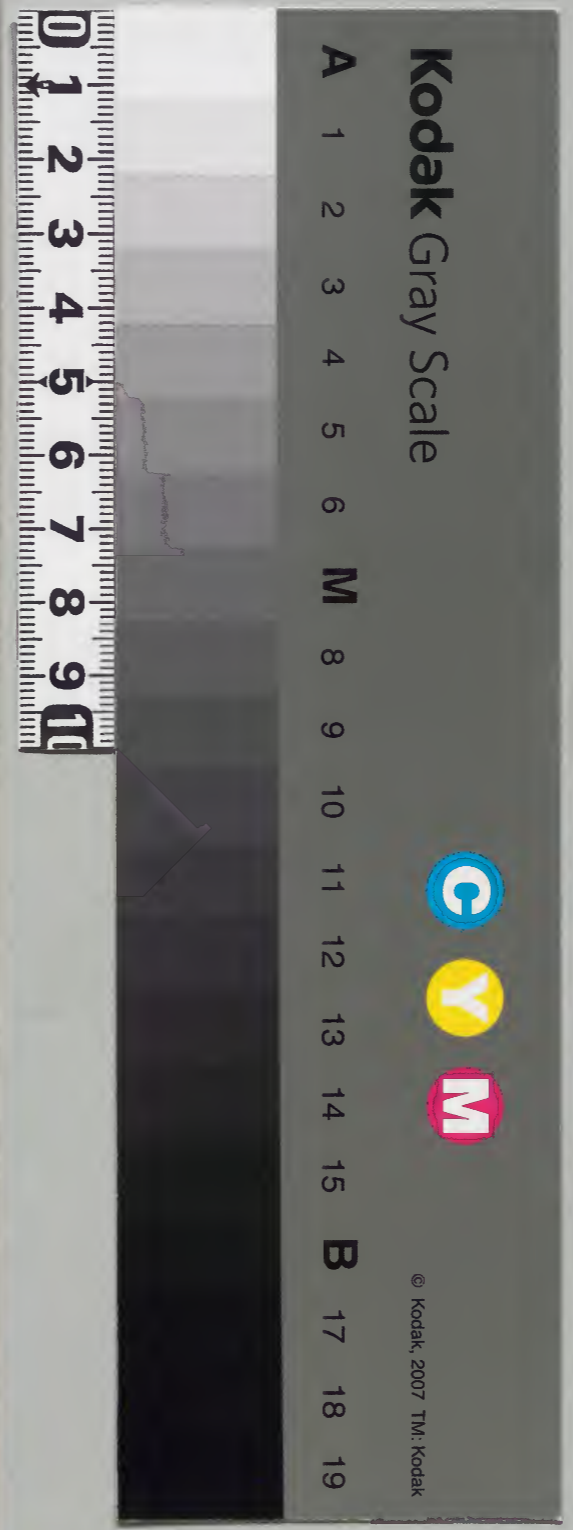


漢書門			
一	八	二	一
〇	七	八	二
冊	架	函	號

二

內閣文庫			
三	二	漢	
五	二	書	
八	八		
一	〇	冊	號
一	五	架	類

內閣文庫			
番號	漢	11285	
冊數	10 ( 2 )		
函號	358	77	





中州集姓氏摠

目淺草文庫

國史館藏

第二卷

祝太常簡一十二首

張子羽三首

朱諫議之才一十七首

劉內翰著二十四首

施內翰宜生四首

朱葭州自牧二十首

卷二摠目



孫內翰九鼎一首

劉脩撰或二首

趙內翰可三首

劉西巖汲一十一首

劉內翰瞻三首

郝內翰侯二十首 仲純一首

張郾城公藥三首

任南麓詢九首

馮臨海子翼七首

史明府旭三首

邊內翰元鼎四十二首

李丞百晏七首 簡之一首

王都運寤七首

蓮峰真逸喬宸一首



中州集第二卷姓氏總目終

中州集目錄

第二卷

祝太常簡 一十二首

舟次丹陽

下第魚臺東寺

青奴

雜詩二首

虛極齋獨坐

相國寺鐘

春日

夏雨

和常祖命二首

檢旱



張子羽 三首

游龍門訪潛溪僧舍

宿寶應

壽張和滑益之

朱諫議之才 一十七首

南越行

後薄薄酒二首

寓言二首

謝孫寺丞惠梅花

次韻東坡跋周昉画欠申美人

暴雨

宿閑廡

十月十五日夜作連珠詩四首

卧病有感二十韻 復用九日詩韻呈黃

壽鵬

七夕長短言

水月有興

劉內翰著 二十四首

次韻彥高即事

順安辭呈趙使君二

首

次韻王子慎玉田道

中一首兼呈韓公美閣老



出榆關

渡遼

至日

次韻彥高算春書事

寄顯張浩然松雪樓

次韻彥高占雪

枕上言懷

再和彥高

聞雁

閨情二絕

過白溝赴順安

題御城寺壁

月夜汎舟

病中寄楚卿

送客亭

病中言懷呈韓給事

伯堅惠新茶綠橘香味郁然便如一到江

湖之上戲作小詩二首

文季侍郎得綠萼香梅子文待制有詩輒

亦同賦

施內翰宜生

四首

柳

無題

盆池

平陽書事



朱陵州自牧 二十首

病起書事 晨起趨省

自鄜州歸至新市鎮時方渡險喜見桑野

自鄜州罷任歸宿澠池道中有虎為暴

赴鄜州過湖城縣武帝望思臺在焉

晉寧感興 年節嵐州席上贈同

知王子直中散

送鄜州節判任元老罷任東歸二首

小雨不出寧海司理廳

過渾源晉別田仲祥同知節使

劉仲規挽辭 訪山寺僧

謝吳堡知寨安巨濟贈紙百幅

清河道中莫歸 晚泊濟陽

冬日擬江樓晚望 對雪

郊行 和郭仲榮郡城秋望

孫內翰九鼎 一首



甄莊三歲真身

劉脩撰或 二首

春陰

秋雨得雲字

趙內翰可 三首

來遠驛雪夕

雲興館曉起

江路聞松風

劉西崑汲 一十首

題西崑二首

平涼道中

南園步月

不如意

慶州回過盤嶺宿義園

到家

高陽道中

家僮報西崑栽植滋茂喜而成詠

留別四弟

酒中作

劉內翰瞻 三首

春郊

無極道中

所見



郝內翰侯 二十一首

郝吉甫蝸室 聽雪軒

魏處士野故莊 七月十五日夜顯仁

寺東軒對月 應制狀元紅

疊翠樓 題均福堂三首

次仁甫韻 題溫容村寺壁

故城道中同元東巖賦

晚過壽寧 子文致君九日用安

字韻聊亦同賦

題孔氏園亭 攬秀軒

上巳前後數日皆大雪新晴游臨漪亭上

奉陪太守游南湖同郭令賦

三月望日次邊德舉攬秀軒

新秋 寺樓晴望

題五丈原武侯廟一首 仲純

張郾城公藥 三首



許下三庫劇暑盛於他州懷思故鄉嶧山  
山水真清涼境也感而作詩

往鄜州

二月

任南麓詢 九首

西湖

濟南黃臺三首

蘇州宴

庚辰十二月十九日

雪

憶鄜山

巨然山寺

浙江亭觀潮

馮臨海子翼 七首

三月七日登龍尾山寺

佑德觀試經

書事

和張浮休舊韻

小圃茅亭新成

贈張壽卿

歧山南顯道冷香亭

史明府旭 三首

懷郭碩夫劉南正程雲翼

早發驂馳棚

梨花



邊內翰元鼎 四十二首

八月十四日對酒 早春

村舍二首 懷友

夜深 春花零落

出門騎馬 帝城

新香 聞簫

和致仕李政奉韻 別友

送妹夫之太原 惜春

客思 算鍾

夢斷 花開人散二首

聞笛 王文伯還家詩以迎

之 晚行

山中 自歎

新秋示友 偶題二首

新居 閒題

答文伯二首 閱見十首



李承旨宴 七首

白雲亭

贈燕

通州道中

高麗平州中和館後

草亭

題武元直赤壁圖

嗅梅圖 簡之

蓮塘陪諸公賦

王都運姝 七首

易足齋

送張仲謀使三韓

自東營來廣寧道出牽馬嶺經梁利器墓

中州集卷下

黃桃花

祝太沁水山寺

奉題少保張公曲阿

別墅二首

蓮峯真逸喬辰 一首

凌虛堂



保運二首

心山寺

奉

自可管水廣寧道出黃琳

中州集卷第二

乙集

祝太常簡 一十二首

簡字廉夫單父人宋末登科國初倅某州  
 仕至朝奉郎太常丞兼直史館有鳴鳴集  
 行於世其詩說有云予政和丁酉任洛州  
 教官是時括蒼鮑慎由欽止出所注杜詩  
 說天王守太白守讀如狩於河陽之狩高  
 秋登寒山南望馬邑州馬邑州在城州界



予檢唐書志寶應元年徙馬邑州于鹽井  
城欽止為有據矣舊注馬邑屬鴈門與杜  
子美作詩處全無關涉後人遂謂王源叔  
謬於牽引不知源叔初不注杜詩予識其  
孫彥朝彥朝不說杜詩非其大父注蓋彥  
朝不學見流俗皆讀舊注因而認有可歎  
可歎好問常以此問趙禮部趙云廉夫前  
輩必不妄試更考之今日見吳彥高東山

集有贈李東美詩引云元祐間秘閣校對  
黃本鄧忠臣字慎思余柳氏姨之夫今世  
所注杜工部詩乃慎思平生究竭心力而  
為之者鏤板家標題遂以託名王源叔翰  
林而王公前後記初無一語及此注而後  
記又言如源叔之能文止作記於後則源  
叔不注杜詩為可見矣舉世雷同無為辨  
之者宣和近貴李東美有才藻善行書且



喜作小楷所寫杜集精密道麗有足嘉賞  
爲作古詩一篇紙尾回記鄧公事後人聞此  
其誰不疑然予少時目擊不可不識姑以  
告李侯非求信後人也彥高此說正與廉  
夫合近歲得浙本杜詩是源叔之孫祖寧  
所傳前有序引備言其大父源叔未嘗江  
杜詩廉夫彥高益可信故併記於此廉夫  
詩甚工如賦雪云雲屋無寒夢油燈有細

香書懷云白髮渾無賴朱顏更不回遮眼  
細書聊引睡扶頭濁酒最關情此類甚多

舟次丹陽

船頭東下趁晨鐘船外清霜氣暗通  
斷鴈聲歸烟靄裏孤帆影落月明中  
隋河波浪千年急梁苑池臺一半空  
試問碧堤無限柳敗條衰葉幾秋風

下第魚臺東寺

病眼逢花亦倦開流鶯飛去悞相猜  
多情却愛僧



堂燕才得春風却再來

青奴

名實於人不可誣馬牛我亦受人呼世間物化多  
難曉誰謂此君為此奴

雜詩二首

雨後清寒滿袖風鴈聲南去暮雲濃秋來杞菊能  
多少欲助盤食自不供

又

榴花嬌欲鬪羅裙石竹開成碎纈文更有戎葵亦  
堪愛日烘紅臉酒初醺

虛極齋獨坐

虛齋長缺短燈檠明月當窗夜氣清却掩塵編時  
閉目胡床獨坐聽秋聲

相國寺鐘

寒雞縮頸未鳴晨已聽春客入夢頻未必佛徒知  
警悟祇能喚起利名人



春日

鶯語相喧浩蕩春落花細點禁街塵游絲飛絮狂  
隨馬遲日和風欲醉人

夏雨

電掣雷轟雨覆盆晚來枕簟頗宜人小溝一夜水  
三尺便有蛙聲喧四隣

和常祖命二首

著書不得自名家卷裏蠅頭散眼花未用一杯張

翰酒正須七椀玉川茶

又

操筆文章學古風平生羞與腐儒同相如雖有凌  
雲賦不及東方射守宮

檢旱

草樹連雲綠間黃年飢村落自荒涼晚蟬抱樹聲  
聲急野菊迎人細細香

張子羽 三首



子羽字炳翔東阿人馬定國齋堂集載其  
師友六人其一香巖可道上人題北陽道  
邊僧舍云山頭翠色僧房靜山下紅塵客  
路長五月行人汗如雨豈知高處有清涼  
其一鮮于可字東父蜀嘉州人從祖先父  
之武皆有名於時東父詩有小雨潤履基  
花氣襲芳襟十里青山堪布屐半篙春水  
已勝舟之句其一高鷗化字圖南平原人

少有能詩聲如盤中酒影金蛇活與流虹  
聚石砭之句皆奇怪不凡其一王景微字  
彥美初國文獻公溥之後贈定國詩云澗  
下松杉已蔽牛溪中蘋藻可供羞故鄉未  
有終焉計欲指吳山歸去休其一吳續字  
子長東平人文肅公奎之孫年三十以食  
貧暫仕即歸隱于魚山狼溪之側寄定國  
云情馳夏日流目斲晚雲碧新詩從何來



遠自金馬客雄深作者意奔軼古人迹名  
高四海望髮未一莖白應嗤窮途士抽簪  
老泉石采蕨在南山驅牛向東陌勞生豈  
不苦衣食迫晨夕膏梁無宿懷茅茨得真  
適卒歲將何求一飽惟力穡訪園城石氏  
云昔我訪君處樹涼炎暑收今君訪我來  
城空殘雪留經時少乘興兩至皆空投茅  
茨隔溪上車馬度城頭不聞機杼聲但聽

溪水流向來方圓翁曾伴此中遊近聞大  
梁至京塵滿衣裘相思懶歸步落日風颺  
颺山居云西首魚山崦址連黃石祠崇岡  
在東南我家山北陲地僻少人事終朝掩  
柴扉尊酒不常得書卷聊自怡春風數日  
來處處生蕨薇寸心復何累一飽良可期  
當年終南人捷徑以貽譏知我無心者豈  
願悠悠辭擬淵明貧居云淒其歲云莫址



風無時休晨興倦薪水夜寐乏衾裯缺月  
正裊回宿鳥頻啁啾欲無憔悴歎奈此霜  
霰秋松楸脫兵火環堵且淹留閉門念袁  
安守賤平黔婁坐讀貧士詩吾乃淵明儔  
溪上招王仲先云幽居復何爲冬來性成  
懶柴門俯清溪寸步出亦罕今晨偶携杖  
愛此晴日暖寓目隨所之行到南溪畔背  
陰雪猶積向暖冰全泮搯頤卧石上仰面

蒼崖斲泉聲何從來乍喜兩耳換平分意  
甚遲斗落勢方悍坐來百慮忘還惜日景  
短塵寰多憂虞中林足閒散故人戀明時  
歸休苦遲緩幅巾來何時臨流話幽款亦  
翔亦其一也定國謂亦翔於文章無所不  
能嘗仕國朝官洛陽云

游龍門訪潛溪僧舍

入谷訪精舍鍾聲先遠聞陽光時翳竹泉脉俄當



門山僧禁足久瞑目誦微言要知鹿臺寺但指山  
頭雲策杖御栝西幽蘭秀荆榛風煙浩難及薄暮  
花紛紛

宿寶應

重巖烟靄合寶閣春風算山深月影遲坐久識歸  
路伊昔府中彥征驂同夜駐徂年能幾時變滅等  
輕霧禪房伴茗飲豈待酒中趣卧來清不寐瘦鶴  
驚宿露黎明覓舊題松間宛如故

又作已復  
等驚霧

壽張和滑益之

理髮秋庭趁夕陽靜中誰可共傳觴雲橫故國三  
年別水遠孤村六月涼病眼只貪書味永渴心頻  
夢橘奴香魚山早有終焉計少日應容解印章

朱諫議之才 一十七首

之才字師美洛西三鄉人宋崇寧間登科  
入齊為諫官坐直言黜為泗水令尋乞閒  
退寓居磁陽曰而家焉昆弟數人皆有文



名師美自號慶霖居士有霖堂集傳於世  
如云魯甸分鴻影齊山入馬蹄門靜堪羅  
雀書成不換鷺雨過好花紅帶潤日長嘉  
樹綠移陰此類甚多子瀾字巨觀

南越行

南越太后邯鄲女皓齒明眸照蠻土珊瑚為帳象  
作床錦繖高張擊銅鼓太液池內紅芙蓉自伶謫  
墮蠻煙中灞陵故人杳無耗深宮獨看南飛鴻隨

兒作帝心不願惟願西朝柏梁殿茂陵劉郎亦可  
人遣郎海角來相見金猊夜燎龍涎香明珠火齊  
爭煌煌番禺秦甸隔萬里今夕得遂雙鴛鴦白首  
相君佩銀印干戈欲起蕭牆釁莫言女子無雄心  
置酒宮中潛結陣漢家使者懦且柔纖手自欲操  
霜矛孤鸞竟落老梟手可憐空奮韓千秋樓船戈  
鋌師四起或出桂陽下離水越郎追斬呂嘉頭九  
郡同歸漢天子尉佗墳草幾番青霸業猶與炎洲



中州集 十  
橫玉壘初從真定得黃屋却為邯鄲傾五羊江連  
湘浦竹媿魂應伴湘娥笑

後薄薄酒二首

薄酒可以謀醉不必霞滋玉味麤布可以御冬不  
必狐貉蒙茸醜婦可以肥家不必楚女吳娃獨夫  
長夜商祚訖義和酒淫秦天曆李白跌宕三百盃  
阮籍沈齏六十日眠笕吏部寡廉恥解貂常侍隳  
法律儻使飲薄酒未見有此失秦昭狐腋幾喪首

鄭滅鶡冠貽取咎老裘金玦豈不哀繡衣朱襪固  
無取皆緣麤衣惡不御賈禍招譏亦何有夏姬滅  
兩國驪姬禍五世捧心顰眉亡夫差墮髻啼粧敗  
梁冀醜婦似可惡終不至顛沛勸君飲薄衣麤娶  
醜婦此樂人間最長久

又

薄酒麤衣吾何悲醜婦自醜吾不知道眼混圓宜  
不二嫩美妍陋無殊婦瓦壘石臼斟吾酒脫粟藜



羹皆可口醉境陶然無後憂玉盃浮蛆彼何有漢  
 天子猶弋綈士服麤布乃所宜要繩屐葛同一  
 暖霧縠冰紉徒爾為無益如漆后齊桓孟光舉臼  
 配伯鸞古來傾城由括婦有國乃令家國安我能  
 遣婦縫麤對婦飲薄傷人大笑吾不惡

寓言二首

獸有善觸邪草有能指佞獸草非有心不移本天  
 性前王著臣冠俾爾効端鯁如何不稱服觸指反

忠正吾欲取二物豢植列臺省一令邪佞徒奔逃  
 亟深屏

又

風雨晦時夜雞鳴有常聲霜雪枯萬幹松柏有常  
 青內守初已定外變終難更若人東世利浮沈無  
 定情俯仰効檠榘低昂甚權衡反出木鳥下徒為  
 萬物靈

謝孫寺丞惠梅花



我來泗水上居與墟墓鄰彌望多棗栗礙眼皆荆  
榛忽忽度歲月不知時已春朝來佳公子遺我梅  
花新秀色照牕几妙香叢衣巾莽如瓦礫場驚睹  
瓊瑤珍念昔客江南千樹臨江津吳儂不知貴但  
與桃李倫自從墮東土夢遶江之濱嘆彼和鼎實  
亦復生不辰窮愁坐空山豺虎雜鳳麟此贈意不  
淺難爲俗子陳

次韻東坡跋周昉所画欠申美人

巫峽昭君有奇色毛生欲画無由得但作東風背  
面身看來已可傾人國朝來睡起鬢髮垂手如春  
笋領蠅蟻繡帷幽夢斷難續想像翠黛顰脩眉春  
光三月濃於酒燕燕雙飛翼喚友不教膩臉露桃  
花且喜腰支似楊柳君不見漢宮多病李夫人轉  
面不顧君王嗔古來画工画意亦自足烟霧玉質  
何由真

暴雨



掣電奔雷晝靄間崩騰白雨聾人寒顏山黑霧傾  
濃墨倒海衝風瀉急湍勢似陽侯夸海若聲如項  
籍破章邯炎歊一濯須臾耳已看天圍碧玉寬

宿閑廐

澹煙衰草慵回首晚日殘霞欲斷魂脫帽卸鞍投  
逆旅蕭蕭黃葉水邊村

十月十五日夜作連珠詩四首

披衣開戶幾宵興永夜無眠竟九升坐覺飛霜明

瓦屋天如寒鑑月如冰

又

天如寒鑑月如冰僵卧家僮喚不應却憶少年游

太學蕭然獨對短檠燈

又

蕭然獨對短檠燈引睡翻書睡幾曾自笑年來憂  
患熟跣趺真作坐禪僧

又



跏趺真作坐禪僧不學窗間故紙蠅湛若琉璃舍  
寶月此中無減亦無增

卧病有感二十韻

臯蘇築園英澤芝紛水葉赤弁舞纖肌黃袍緩耄  
頰鳴飛各有適吾獨嗟衰茆齒髮久已疎又復失  
調燮梁肉謝鼎俎參苓富巾篋葵扇風未來桃笙  
汗初浹呻吟和哀蟬夢寐追化蝶撫枕念平生世  
故飽更涉弱齡負奇志胸覬盤煒曄夜溪傳崑訪

朝待涓濱獵荀爽歲九遷康侯日三接功業著  
鼎聲名垂史牒那知事大謬舉趾得躓踣多難集  
暮年百願亡一愜寒灰消寸心清淚腐雙睫坐令  
孤鵬騫化作瘴鴛跼憂來復自慰人生幾莫莫呼  
吸過百歲俯仰失千劫乘流須縱櫂遇坎即停楫  
些語不成騷商歌鼓長鈇

復用九日詩韻呈黃壽鵬

忽忽天星二十九當年曾醉瓊林酒

癸未歲登科第適二十九



牛  
春風射策紫垣深猶記靈和殿前柳與君雖異  
千佛名出入南宮同戶牖春蠶食葉七千人看君  
運筆如揮帚妙齡忠氣軼衡嵩餘子紛紛真培塿  
那知晚節岱陽城白髮蒼顏兩閑叟君材有如萬  
斛舟願我碌碌才筭斗時窮壯士或飯牛遇合封  
侯起屠狗東臯有田供玉賦天寒且輟扶犁手寂  
寥圭竇對書冊火冷燈青夜方以先生乘興肯相  
過亦有青錢沽玉友

七夕長短句

牛不可以服箱女不可以成章其名則然實豈爾  
政如箕斗難挹揚河漢特水象安有波浪為津航  
惟鵲乃巢居詎能上天構檣梁星經有躔次東西  
永相望今夕復何夕乃謂合并如鸞皇一人唱誕  
惑萬世浪令兒女爭猖獗牛載槃何等秩金梭  
擲地殊荒唐吾命有貴賤吾性本直方探官與乞  
巧是豈吾所減何如舉酒邀明月更遣清風屏炎



熱星光落盞黃金空露華繆袂真珠滑我方幕天  
席地醉兀兀癡牛騃女知何物

水月有興

明月落湖水天淵體俱一浩蕩碧琉璃奩此寒玉  
璧微風觸湖波合散作六七浮光逐水紋金蛇勢  
盤詰人心湛寂初與月同清質外累一汨之萬態  
紛殊迹因知養心者無為風浪失

劉內翰著

二十四首

著字鵬南舒州皖城人宣政末登進士第  
歸朝預銓調碌碌州縣年六十餘始入翰  
林克脩撰出守武遂終于忻州刺史皖城  
有玉照鄉既老號玉照老人示不忘本云

次韻彥高即事

福威看九落筆削在麟經中道亡三鑑危時憶九  
齡網羅無處避鼙鼓不堪聽身遠遼陽渡心懷峴  
首亭脫巾頭半白傾蓋眼誰青斷鴈西風急潏然



淨泗零

順安辭呈趙使君二首

太平時世屢豐年  
勝事空聞父老傳  
郭外桑麻知幾頃  
船頭魚蟹不論錢

又

六朝興廢渡河年  
舊國歸來更黯然  
八月邊城山未雪  
蘆花藉藉已漫天

次韵王子慎玉田道中一首兼呈韓公美閣

老

東晉風流屬子猷  
直讓韓休絲綸對  
掌驚三雋尊酒更酬  
失四愁苦道陰陰槐  
樹老歸鴻杳杳荻花  
秋浩然詩思天涯遠  
月滿江南小謝樓

出榆關

羽檄中原滿萍流  
四海間少時過桂嶺  
壯歲出榆關奇禍心如  
折羈愁鬢已斑楚纍  
千萬億知有幾人還



渡遼

身隔遼東渡心懷冀北群  
 會歸蘇屬國却憶范將軍  
 風陣橫秋鴈雷聲吼夜蚊  
 方言莫相笑唐梵本殊分

至日

亂離南國忽經年一線愁添未死前  
 心折靈臺候雲物眼看東海變  
 桑田燕巢幕上終非計雉畜樊  
 中政可伶安得絕雲行九萬却騎鯨  
 背上青天

次韻彥高暮春書事

戊申歲

平生漫浪老清暉却埽丘園屬少微  
 世亂傷心青眼舊天涯流淚白雲飛  
 羈愁只憶中山酒貧病長懸子夏衣  
 澤畔行吟誰念我祇應形影自相依

寄題張浩然松雪樓

入座山光秀玉柯岸巾絕景意如何  
 瘦來豈為寒松句和寡還驚白雪歌  
 地近雲煙來鶴駕簷高星斗瀉銀河  
 懸知老子登臨處渺渺滄波月色多



次韻彥高占雪

天秋鼓南風雲海飄  
 算雪三春猶互寒  
 九夏那蒼熱土圭測中氣  
 嘗聞先儒說窮髮多異  
 宜泥古誠亦拙吳戾擅六藝  
 名宦端不屑晚歲登泰山  
 蚤已探禹穴千歲可坐致  
 不待數旬月重陰畏坎陷  
 五陽欣夬決君子方履霜  
 渠肯蹈覆轍雞猪與魚蒜  
 幸可充朝餽

枕上言懷

九土將分裂中原政擾攘  
 孰為真漢相却憶假齊王  
 晉室遷神鼎梁園作戰場  
 可憐羈客夢夜夜在  
 家鄉

再和彥高

否泰由來在歲星誰聽叩角作商聲  
 一朝漢魏成今古百口燕秦隔死生  
 雉堞僅能逃病婦鴈書猶記作團兄  
 雪雲埋盡遼西路有酒如淮奈此情

聞鴈



千里寒雲卷朔風當軒月午鴈書空煩君為報江  
南客顛顛遼東更向東

閨情二絕

己酉歲

天邊北斗又回春愁絕龍沙任酒醺萬里巫山婦  
夢斷不知何處覓行雲

又

蕙帳金爐冷篆烟故山春草幾芊芊只今唯有瀟  
湘月萬里相隨照不眠

過白溝趁順安

萬折狂瀾肯倒流歸心夢寐在東周平生快意君  
知否今日驅車過白溝

題御城寺壁

一徑埋雲草樹荒石麟蒼蘚卧田桑漢家陵闕今  
何在洛水嵩山滿夕陽

月夜汎舟

浮世渾如出岫雲南朝詞客北朝臣傳郵擾擾無



虛日吏俗區區老却人入眼青山看不厭  
傍船白鷺自相親舉杯更欲邀明月暫向堯封作逸民

病中寄楚卿

月滿江樓午夜鍾多情多病一衰翁行雲不道無  
行雨只恐相逢是夢中

送客亭

十年羈旅鬢成絲千里淮山信息稀送盡長亭短  
亭客且看莊舄幾時歸

病中言懷呈韓給事

潦倒淮山客金臺五見秋退飛嗟宋鷁畏暑甚吳  
牛問疾怜摩詰分曹類子猷自慙無補報只合隱  
林丘

伯堅惠新茶綠橘香味郁然便如一到江湖  
之上戲作小詩二首

建溪玉餅號無雙雙井為奴日鑄降忽聽松風翻  
蟹眼却疑春雪落寒江



又

黃苞猶帶洞庭霜翠袖傳看綠葉香何待封題三百顆只今詩思滿江鄉

文季侍郎得綠萼香梅子文待制有詩輒亦

同賦

一枝綠萼冠群芳瀟灑猶疑楚岫傍香骨瘦來冰蕊細夢覓清處月波涼賡酬便合成千首醒醉寧須計百觴橫玉叫雲吹不盡只教今古洗離腸

施內翰宜生

四首

宜生字明望浦城人宣和末為潁州教官仕齊仕國朝官至翰林學士自號三住老人有集行於世賦柳云朱門處處臨官道流水年年遶禁宮草書云臨池翕忽雲霧集舞劍浩蕩波濤翻山谷草書云行所當行止當止錯亂中間有條理意溢毫搖手不知心自書空不書紙社日云濁澗迴湍



激青烟弄晚暉緣隨春酒熟分與故山違  
 社鼓喧林莽孤城隱翠微山花羞未發燕  
 子喜先歸又云割少談諧語分均宰制功  
 靈祇依古樹醉叟泥村童萬里開耕稼三  
 時順雨風行春從此樂著意酒杯中初在  
 穎州日從趙德麟游頗得蘇門沾丐云

柳

魏王堤暗雨垂垂還似春殘欲別時傳語西風且

停待黛殘黃淺不禁吹

無題

唱得新翻穩貼腔阿誰能得肯雙雙天寧寺裏尊  
 前月分擘清寒入小窓

盆池

盆池漱灑蔭芭蕉點水圓荷未出條分得江湖好  
 風景斷雲飛去晚蕭蕭

平陽書事



春寒窸窣透春衣沿路看花緩轡歸穿過水雲深  
密處馬前蝴蝶作團飛

朱陵州自牧 二十首

自牧字好謙棣州猷次人皇統中南選宋  
端卿榜登科大定初以同知晉寧軍事卒  
官有詩云寒天展碧供飛鳥落日留紅與  
斷霞又云水禽孤影白霜果半腮紅海氣  
升孤月崑姿起暝烟山雪尋崖斲林烟逐

樹亘燈殘星在壁霜重水漫衾句法之工  
類如此

病起書事

牢落衰年病轉侵醫編藥畏廢閒吟卧銷白日塵  
凝屢起對青銅雪滿簪霜後癩蠅看老態天邊倦  
鳥識婦心維摩不出文殊去門巷蕭條翠蘚深

晨起趨省

鄰雞一鳴僕再呼三星已在東南隅霜風透屋伺





我出布衾尚欲番須臾才疎性懶真勉強飢寒見  
迫誰能逋山靈笑我真有謂能使我庾如陵乎

自鄜州歸至新市鎮時方渡險喜見桑野

閭山自天降為田洛水自瀑舒為淵山川險盡鞍  
馬穩昔居檝棹今乘舩三年官業無毫髮萬里裘  
囊更蕭瑟歸來何以謝鄉閭細說艱難為土物

自鄜州罷任歸宿澠池道中有廂為暴

嶠山之阿澠之澣行路蕭條正艱阻日落山空澗

水哀市門靜閉防飢扁前年張茅殺餉婦今歲食  
驢斲行旅我來萬里逐一官安可不戒為汝脯晝  
持弓矢夜枕戈靜匿兒童防笑語白額將軍莫笑  
人世無劉琨當畏汝

赴鄜州過湖城縣武帝望思臺在焉

寒骨千年飲恨埋餘哀空寄望思臺縱令曲沃精  
蒐見寧與商山羽翼來趙虜典刑何足正周公画  
像可憐開忍心本自窮兵起巫蠱焉能作禍胎



晉寧感興

莫將官况說葭蘆一味蕭條稱鄙夫老圃不禁蔬  
代肉樵丁還喜炆連厨兒音半已漸秦晉鄉信無  
因接魯洙三見秋風落庭樹年年歸意負蓴鱸

年節嵐州席上贈同知王子直中散

別時風雪暗龍津一夢經年復見君去國光陰雖  
易得夾河形勢且平分心如征馬常嘶代身伴秋  
鴻却渡汾此日一尊難惜醉新年風景舊知聞

送鄜州節判任元老罷任東歸二首

長途冰雪歲崢嶸客裏那堪送客行萬里歸心應  
接浙一尊別酒且班荆春生汶水庭闈近人去雕  
陰幕府輕欲仗征鴻寄消息地寒不肯過邊城

又

都騎駸駸拍汶陽關門應識棄繻郎莫寒爐浪歸  
期阻細雨簷花飲興長東帶暫為彭澤令曳裾休  
忤漢梁王邊城情味君應會為說無慘與故鄉



小雨不出寧海司理廳

吏散庭空鎖碧苔  
冷官門戶幾曾開  
疎疎細雨槐花落  
寂寂虛堂燕子來  
多病始知窮有鬼  
獨賢方覺仕無媒  
故園拋擲奔馳外  
剗道江山未放回

過渾源畱別田仲祥同知節使

金臺前夢杳無蹤  
一阻雲山莫計重  
雙鯉附書常不達  
兩萍浮海偶相逢  
燕南落日車分轍  
代北春風酒滿鍾  
明日去畱牽世務  
燈前談笑且從容

劉仲規挽辭

富貴康強九十春  
公歸無憾我傷神  
人間秀氣還嵩岱  
夢裏行年屬己辰  
名姓空畱耆舊傳  
衣冠不見老成人  
淒涼通德門前路  
無復青蒲裹面輪

訪山寺僧

踏破蒼苔叩竹扃  
晚晴庭院有餘清  
幡腰落日紅千甍  
簷際遙岑翠一橫  
種秫公田聊卒歲  
栽蓮僧社擬投名  
從今興歎頻來往  
未信齋鍾午後鳴



謝吳堡知寨安巨濟贈紙百幅  
 百幅溪牋遠見羞故人佳餉若為酬幸將晚節收  
 魚網未得良工起鳳樓柿葉學書差足慰芸香辟  
 蠹會須求揮毫不見雲烟落愚賈操金愧暗投

清河道中暮歸

緩轡溪邊喜乍晴夕陽流水漫孤城川平佛塔層  
 層見浪穩商舟尾尾行十里烟霞隨野步兩崖禾  
 黍撼秋聲雨暘雖有豐年地久客都無地可耕

晚泊濟陽

江北秋陰一半晴晚涼番與客襟清水邊画角孤  
 城暮雲底殘陽遠樹明旅雁為誰來有信斷蓬如  
 我去無程寥寥天地誰知已村酒悠然只獨傾

冬日擬江樓晚望

萬里長空淡落暉歸鴉數盡下樓遲山如駭浪高  
 低湧天似寒灰黯淡垂紫塞西橫連統萬黃河東  
 下接汾睢此邦形勢雄今古只與羈人百不宜



對雪

寂寂袁安舍柴門雀可羅青檀無舊物黃竹有新  
歌罷飲瓢仍棄供吟筆旋呵殷勤掃荒迳尚憶子  
猷過

郊行

緩轡尋春水一涯最憐朝雨浥輕沙小溪煙重偏  
宜柳平野雲垂不礙花青眼步兵元好酒黑頭江  
令未還家興長不覺歸來晚過盡城頭陣陣鴉

和郭仲榮郡城秋望

城高野濶思何窮人在西風一笛中樓影不搖溪  
水淨春聲相答暮山空海天引望能供碧霜樹禁  
秋更倚紅回首客竟招不得尊鱸歸興滿江東

孫內翰九鼎一首

九鼎字國鎮忻州定襄人天會六年經義  
第一人在太學時遊金明作詩云片片桃  
花逐水流東風吹上木蘭舟隔溪紅粉休



相認年少孫郎不姓劉弟九疇億俱有時  
 名三人同榜登科吳彥高贈國鎮詩云孫  
 郎有重名談笑取公卿清廟瑟三歎齋房  
 芝九莖其為名流所稱道如此吾州文派  
 先生指授之功為多年八十餘卒  
 甄莊三歲真身三歲來中土時其師授記謂  
 當逢甄而住歿後三百年見  
 夢于白氏  
 出地中  
 生自龜茲國來從大業年緣甄駐飛錫夢白出重

泉鐵石亦有毀筋骸何尚全應知待彌勒萬劫在

山川

劉脩撰或二首

或字公茂安陽人天眷二年經義第二人

自號香嵒居士歷京兆摠幕終于翰林脩

撰

春陰

似雨非晴意思深宿醒牽牽泥重衾苦怜燕子寒



相並生怕梨花晚不禁薄薄簾幃欺欲透悠悠歌  
管聲來沉南園北里狂無數唯有芳菲識此心

秋雨得雲字

一室蕭然半掩門簷牙懸溜喜初聞棲鴉不動寒  
偎樹過鴈無聲冷貼雲歷耳半隨風淅瀝舞堦仍  
帶葉繽紛隔籬為問東臯叟麩麥前春定十分

趙內翰可 三首

可字獻之高平人貞元二年進士任至翰

林直學士風流有文采詩樂府皆傳於世  
號玉峯散人集子述字勉升永安二年登  
科賦雪云奇價可居天種玉太平有象麥  
連雲屏山故人外傳說勉升詩章字畫皆  
有父風性落魄嗜酒卒以樂死侗儻奇男  
子也

來遠驛雪夕

使高麗時作

江上東風冷不禁晚雲翻手弄晴陰春來天氣不



全好夜久雪花如許深煖老正思燕地玉辟寒誰  
有魏臺金空齋寂莫青綾被學得東山擁鼻吟

雲興館曉起

雙旌晚泊雲興館對面高峯絕可人一夜山雲飛  
作雪要誇千樹玉璘珣

江路聞松風

雪裏雲山玉作屏松風入耳細泠泠朝來醉著江  
亭酒却被髯龍喚得醒

劉西崑汲 一十首

汲字伯深南山翁之子天德三年進士釋  
褐慶州軍事判官入翰林為供奉自號西  
崑老人有西崑集傳於家屏山為作序云  
人心不同如面其心之聲發而為言言中  
理謂之文文而有節謂之詩然則詩者文  
之變也豈有定體哉故三百篇什無定章  
章無定句句無定字字無定音大小長短



險易輕重惟意所適雖役夫室妾悲憤感激之語與聖賢相雜而無愧亦各言其志也已矣何後世議論之不公耶齊梁以降病以聲律類俳優然沈宋而下裁其句讀又俚俗之甚者自謂靈均以來此秘未睹此可笑者一也李義山喜用僻事下奇字晚唐人多效之號西崐體殊無典雅渾厚之氣反詈杜少陵為村夫子此可笑者二

也黃魯直天資峭拔擢出翰墨畦迺以俗為雅以故為新不犯正位如叅禪著末後句為具眼江西諸君子翕然推重別為一派高者雕鐫尖刺下者模影剽竄公言韓退之以文為詩如教坊雷大使舞又云學退之不至即一白樂天耳此可笑者三也嗟乎此說既行天下寧復有詩耶比讀劉西崐詩質而不野清而不寒簡而有理澹



而有味蓋學樂天而酷似之觀其為人必  
 傲世而自重者頗喜浮屠邃於性理之說  
 凡一篇一詠必有深意能道退居之樂皆  
 詩人之自得不為後世論議所奪真豪傑  
 之士也

題西崑

人愛名與利我愛水與山人樂紛而競我樂靜而  
 閒所以西崑地千古無人看雖看亦不愛雖賞亦

不歡欣然會予心卜築於其間有石極峭岿有泉  
 極清寒流觴與被襖終日堪盤桓此樂為我設信  
 哉居之安

又

卜築西崑最可人青山為屋水為隣身將隱矣文  
 何用人不知之味更真自古交游少同志到頭聲  
 利不關身清泉便當如澠酒澆盡胸中累劫塵

平涼道中



青山烟無塵塵滿行人衣行人望青山咫尺不得  
歸吾歸不作難世故苦相違何當臨溪水一洗從  
前非

南園步月

雲橫樹外山樹映山巔月微風拂寒枝疎光散清  
樾幽歡難相遇此景安可忽從來山水心不為塵  
埃沒

不如意

朝亦不如意暮亦不如意今日只如此來日復何  
與一懽強欲謀百憂已先至乃知塵網苦動輒心  
萬計高軒與華冕儻來亦如寄規規必欲求愈勞  
終不遂善哉榮啓期自寬以遣累

慶州回過盤嶺宿義園

隨馬雨不急催人日欲晡山從林杪出路到水邊  
無拘縛嗟微宦崎嶇走畏途村家應最樂雞酒夜  
相呼



到家

三載塵勞慮翻然盡一除園林未搖落庭菊正扶  
 疎遶屋看新樹開箱檢舊書依然故山色瀟洒入  
 吾廬

高陽道中

杏花開過野桃紅榆柳中間一徑通禽鳥不呼村  
 塢靜滿川烟雨淡濛濛  
 家僮報西崑栽植滋茂喜而成詠

孤雲出岫本無心何用微名挂士林近日故園消  
 息好西崑花木已成陰

晉別四弟

對床喜清夜尊酒話平生自是今宵雨於人却有  
 情

酒中作

樹暗春將老酒闌人欲歸  
 飛  
 徊風月夜花絮一簾



劉內翰瞻 三首

瞻字崑老亳州人天德三年南榜登科大  
 定初召為史館編脩卒官党承百世傑  
 鄴著作元與魏內翰飛卿皆嘗從之學崑老  
 自號櫻寧居士有集行於世作詩工於野  
 逸如厨香炊豆角并臭落椿花之類為多

春郊

桑芽粒粒破春青小葉迎風未展成寒食婦寧紅

袖女外家紙上看蠶生

無極道中

銀河淡淡瀉秋光缺月稍稍挂晚涼馬上西風吹  
 夢斷隔林煙火路蒼茫

所見

傾歌石片插漣漪上有蕭蕭楊柳枝藻荇半浮苔  
 半溼浣沙人去不多時

郝內翰侯 二十二首



侯字子玉太原人正隆二年進士仕至河  
東北路轉運使子居簡字仲寬進士不第  
有詩名太原平陽間居中字仲純樞密院  
令史出身嘗刺坊州人物楚楚所謂文獻  
不足猶超人羣者也正大末除鳳翔治中  
南山安撫使詩亦有功子玉自號虛舟居  
士有集行於世如云勞生雖可厭清景亦  
自適殊有古意也

郝吉甫蝸室

草草生涯付短椽身隨到處即安然功名角上無  
多地風月壺中自一天世路久諳甘縮首麴車才  
值便流涎一生笑我林鳩拙辛苦營巢二十年

聽雪軒

扶疎窗外竹歲暮亦可愛蕭散軒中人高節凜相  
對清寒入夢境風雨蹄萬籟覺來聞雪落浙瀝珠  
璣碎飢腸出佳句壘壘入三昧華堂沸絲竹此樂



付兒輩

魏處士野故莊

郊原冷落霜風後  
桑柘蕭條兵火餘  
試問當時鄉  
與相幾家猶有舊田廬

七月十五日夜顯仁寺東軒對月

野迴雲歸盡  
山高月上遲  
暗螢依露草  
驚鶻遶風枝  
素影隨波遠  
新涼與酒宜  
中秋更有味  
試為卜  
歸期

應制狀元紅

仙苑竒葩別曉叢  
緋衣香拂御爐風  
巧移傾國無  
雙艷應費司花第一功  
天上異恩深  
雨露世間凡  
卉謾鈿紅  
情知不逐春  
歸去常在君王  
顧盼中

疊翠樓

画樓西畔石州山  
指點雲煙識翠鬟  
回首十年真  
一夢淡天如水  
夕陽閒

題均福堂三首



憧憧車馬競春遊不見溪堂五月秋  
卧聽雲濤春午枕夢隨鷗鳥落沙洲

又

爲魚爲鳥知誰是看水看山俱得意  
存亡貴賤聽天公只有歸休須早計

又

歸休得計即歸來林下空言只可哈  
莫待山靈嫌俗駕却將鞍馬覓塵埃

次仁甫韻

渺渺橫烟渚淒淒挂月村酒非鄰舍  
取詩復故人論世態烏棲屋生涯雀  
在門西山却多思松雪動吟蒐

題溫容村寺壁

草樹醒朝雨烏鳶快晚晴山光自明  
潤野氣亦淒清茗椀閒中味紋楸靜  
裏聲此懷能自適未要縛簪纓



故城道中同元東巖賦

客亭南北馱飄零尚喜揚鑣過故城桐葉不堪追  
往事泥丸尤足見民情青山閱世幾興廢白塔向  
人如送迎佇立夕陽無限思西風禾黍動秋聲

晚過壽寧

稻隴分碁局松門入畫圖牛羊歸館急鷗鷺宿相  
呼落日佐青嶂高風起暝途歸僧上烟靄回首愧  
區區

子文致君九日用安字韻聊亦同賦

旅食京華秋又殘舊遊真似夢槐安閒居浪說重  
陽好塵世端知一笑難黃菊已堪增悵恨白衣無  
復慰荒寒馬頭明月應相笑依舊紅塵滿客鞍

題孔氏園亭

巖勝諸孫賢至今相承種德滿家林綠槐丹杏風  
流遠翠竹蒼松歲月深傾蓋昔誰陪俊賞過庭今  
復嗣徽音此生夙有東游願杖屨他時或可尋



攬秀軒

寺得新游處軒餘舊賦詩山川蒲子國松柏晉侯  
 祠行止非人力登臨且歲時道人應笑我真負鹿  
 門期

上已前後數日皆大雪新晴游臨濟亭上

十日陰風料峭寒試從花柳問平安野亭寂歷春  
 將晚山徑縈紆雪未乾足踏東流方縱酒手遮西  
 日悔投竿淵明正草婦來賦莫作山中令尹看

奉陪太守游南湖同郭令賦

翠幄千章蔭晚空年華心賞兩無窮雲頭欲落催  
 詩雨池面微生解愠風經筥使君談似綺仙舟令  
 尹飲如虹媿隅自適清池樂不信叅軍是郝隆

三月望日次邊德舉攬秀軒

水遠千家邑山圍一席天桑麻新雨露檜柏老風  
 煙夢後餘芳草愁時更杜鵑亦知推不去端用得  
 忘年



新秋

旅食京華困鬱蒸可人秋意又新晴  
夜窗便覺風千里曉鏡從添雪  
數莖蟬噪不離羈客耳燕歸還  
動故園情軟紅塵外西山色乞與閒人眼暫明

寺樓晴望

詰曲闌干面翠微  
葱籠窗戶溢清暉  
雨侵斜日明邊過  
雲望山前缺處歸  
多病過春猶止酒  
薄寒向晚却添衣  
宦名不負滄波願  
羞見陂田白鳥飛

題五丈原武侯廟一首

仲純

籌筆無功事可哀  
長星飛墮蜀山摧  
三分豈是平生志  
十倍寧論蓋世才  
壞壁丹青仍白羽  
斷碑文字只蒼苔  
夜深老木風聲惡  
尚想褒斜萬馬來

張郃城公藥三首

公藥字元石宰相安簡公孝純永錫之孫  
以文蔭入仕嘗為郃城令詩號竹堂集寒  
食云一百五日寒食節二十四番花信風



新年云客情病裏度殘臘老色鏡中添一  
 年雲樹縈寒猶漠漠竹梢迎日已娟娟春  
 晚云細風皺綠漲溪水小雨點紅添海棠  
 又云芭蕉葉斜卷舒雨餘醺架小縱橫春  
 人喜傳之子觀字彥國仕為某軍節度副  
 使孫厚之字茂弘承安五年進士  
 許下三庫劇暑甚於他州懷思故鄉嶧山山  
 水真清涼境界也感而作詩

魯東百里近福地曰鳧繹千峰開玲瓏絕澗瀉湍  
 激岱宗古獨尊象緯了不隔嶧山至秦山不遠此山許攀  
 聯朝著有班秩虛巖互霞蔚秀石森玉立泉聲動  
 環珮林樂盡竽瑟林樂出莊子樹老潤饒菌果熟香隕  
 實漱風松落花沕雪崖潘蜜木駁虎磨癢沙迥鳥  
 伸翮水禽嬉戲引吭伸翮劉禹錫集竹葉若來往桃源當甲乙曾  
 經晉人隱晉郗鑒目避亂挈克喜脫塵網密事往人來嶧山事見本傳  
 不記年人說猶前日我來官許下濁暑病逾劇慢



膚便枕簟白汗沾巾幘屢輟五夜眠輒廢中盤食  
炎官令方虐著意不憐客語此作惆悵可以知得  
失遙知舊經行雲起水邊石平生二三子相對坐  
橫策今世葛天民何容挽之出

往鄜州

出門旋復入崎嶇行路真將蜀道如埽凍村童燒  
積葉趁春田婦鬻新蔬雪花被岸中流黑雲氣涵  
山衆壑虛老子頻年馱羊酪故溪新綠正肥魚

二月

二月芳事何等好南陌東城饒物華春風無意管  
楊柳晴日有心烘杏花故山隨分可娛老宦游到  
處聊為家夢歸草堂捲疎箔幾點白鷗眠淺沙

任南麓詢九首

詢字君謨易州軍市人父貴有才幹善畫  
喜談兵宣政間游江浙君謨生於虔州為  
人慷慨多大節書法為當時第一画亦入



妙品評者謂画高於書書高於詩詩高於  
 文然王内翰子端獨以其才具許之君謨  
 正隆二年進士歷省掾大名揔幕益都都  
 司判官北京鹽使課殿降秦州節廳時無  
 借力者故連蹇不進六十四致仕優游鄉  
 里家所藏法書名画數百軸日夕展玩不  
 知老之將至年七十卒平生詩數千首君  
 謨歿後皆散失今所錄皆得於傳聞之間

如山居云種竹六七箇結茅三四間稍通

溪上路不礙屋頭山黃葉水清淺白雲風

往還戊申春晚云水邊團月翻歌扇風裏

垂楊學舞腰南郊小隱云林邊鳥語月微

下竹裏花飛春又深前輩喜稱道之

在蘇黃世已無皇天  
 開老眼特地降君謨

嶺柳  
 今何

西湖

西湖環武林澄澄大圓鏡仰看湖上寺即是鏡中



影湖光與天色一碧千萬頃堤徑截烟來樓臺自  
昏暝

濟南黃臺三首

滿目江南烟水秋濟南重到憶南游便欲移家漁  
市側輕蓑短棹弄扁舟

又

柴扉水際晝還扃落日城頭晚更明深綠淡黃洲  
渚冷敗荷無數似臨平

又

綠柳橋邊簇錦鞍紅紗影裏照烟鬟歸來書几高  
燒燭渾似江鄉一夢間

蘇州宴

蘇州女兒嫩如水髻篸花籠青鳳尾十二紅裳釀  
瓠洗植立唱歌煙霧裏一人丰稜玉手指袖挽翠  
雲彈綠綺落花一片天上来似欲隨人渡江水曲  
終宴闋歌一觴行人南游道路長明日松江千萬





頃煙波雲樹春茫茫

庚辰十二月十九日雪

馮夷掬水翻銀璣北風浩浩如兵威瓊臺玉榭  
金碧三十六宮明月輝五更待漏雞人唱近衛  
傳九天上須臾龍馭踏飛瑤萬戶千門寂相向  
皓齒才人宮袖窄巧画長眉梅半額含嚙一笑  
竟春妍繡勒錦韉生羽翮城外雪深迴馬首別  
殿傳觴燈作畫歡聲一曲借春謠半夜西園滿  
花柳露濡

已見盈阡陌况是隆冬見三白帝力如天人得知  
今慶明年好春澤

憶郎山

蒼蒼萬壑溪流合千峯木葉黃郎山五千丈獨立見蒼

巨然山寺

孤撐山作碧螺髻漫散水成蒼玉鱗野寺荒涼人  
不到水光山影正橫陳



浙江亭觀潮

海門東嚮滄溟濶潮來怒捲千尋雪浙江亭下擊  
 飛霆蛟蜃爭馳奮髯鬣鉅鹿之戰百萬集呼聲響  
 震坤軸立昆陽夜出雨懸河劍戟犇衝潰尋邑吳  
 儂稚時學弄潮形色沮懦心膽豪青旗出沒波濤  
 裏一擲性命輕鴻毛須臾風送潮頭息亂山稠疊  
 傷心碧西興浦口又斜暉相望會稽雲半赤詩家  
 誰有坡仙筆稱與江山作勅敵援毫三叫句不成

但覺雲濤滿胸臆

馮臨海子翼

七首

子翼字士美大定人正隆二年進士性剛  
 果與物多忤用是仕宦不進以同知臨海  
 軍節度使事致仕居真定有詩樂府傳於  
 世父仲尹子焯獻三世皆仕至四品職名  
 亦相近士美詩有筆力如賦臨海乳山萬  
 松堂為可見矣



三月七日登龍尾山寺

古寺尋龍尾山城送馬蹄花濃香膈胸泉瑩冷玻璃寒食春無幾催歸日欲西春風吹病眼煙樹遠淒迷

佑德觀試經

琳館清深小雪殘釀梅天氣不多寒客窗竟日無人到只有蕭蕭竹數竿

書事

客舍如僧舍秋風几席清竹孫仍帶穉鳩婦已呼晴年老心情減官卑去就輕京師名籍甚鄭子豈其卿

和張浮休舊韻

嫩水籠篁碧新霜染樹紅石潭沉曉月山雨暝秋空燈火吟窗下關河醉眼中西風喚張翰南望思何窮

小圃茅亭新成



榆柳清陰下茅亭近水湄  
抵簷栽美竹橫榻賦新  
詩朴陋從人笑栖遲止  
自怡歲寒天地蕭松雪  
有心期

贈張壽卿

美如冠玉張公子知是  
留侯幾世孫老境流離  
少歡趣天涯邂逅對清  
尊貂裘聊作西州客物  
化終同北海鯤十日相  
從又言別關山明月正  
銷魂

岐山南顯道冷香亭

溪橋小雪晴水村霜月  
冷暗香林薄間得偶  
璀璨影殷勤南夫子移  
植在人境芝蘭馥氤氳  
珠璧照光炯小屋茅草  
蓋幻此蕭洒景看花藝  
松明醒醉漱苔井文章  
聊嬉戲癖氣頗馳騁州  
縣不着脚時人笑清鯁  
我官西州掾簿領不知  
省頻遭官長罵勢屈石  
在頂門庭可張羅陋  
恭車轍靜山歌聽嘲  
晰舞伎或瘠癯引睡  
閑文史朝日無從永  
夢到五柳  
在身居六盤嶺  
竭來南山下  
旅思淒以耿  
金壘



照衰朽玩味得俄頃傍人恠迂踈佳處當自領

史明府旭 三首

旭字景陽第進士歷臨真秀容二縣令有

詩一卷傳於世臨真上元夜雪云斜風吹

雪滿山城壓屋雲低未宥晴天女散花春

一色燭龍銜曉夜三更交口楊氏症云青

黃遠屋禾將熟紫白依闌菊半開差赴綏

德云也解笑人沿路菊不堪供稅帶山田

先人嘗從之游稱其時有佳句云

懷郭碩夫劉南正程雲翼

已將春夢等浮生更著秋光比宦情薄有酒銷閒

日月苦無心向老功名黑城村晚鴉千點白土坡

高雁一聲天末何人慰寒索正思張丈與殷兄

早發驪駒

郎君坐馬臂彫孤手撚一雙金僕姑畢竟太平何

處用只堪粧點早行圖

奸問按景陽大定中作此詩已知國朝兵不可用是



則詩人之  
憂思深矣

梨花

少年携酒日尋花老去花前欲飲茶今日傳觴似  
年少一枝香雪上烏紗

邊內翰元鼎 四十二首

元鼎字德舉豐州人兄元勳元恕俱有時  
名號三邊德舉十歲能詩天德三年第進  
士以事停銓世宗即位張太師浩表薦供

奉翰林出為邢州幕官復坐誣累遂不復

仕進德舉資稟疎俊詩文有高意時輩少

及如云雲鍾號曉月風絮亂春燈晚照入

簾如有意春風過水畧無痕五更好夢經

年事三月殘花一夜風拂子云驅去青蠅

讒口遠拂開黃卷聖言新雲露月華天半

白星移河漢夜微涼此類甚多

八月十四日對酒



梧桐葉彫轆轤井萬籟不動秋宵永金杯瀉酒灑  
十分酒裏華星寒炯炯須臾蟾蜍弄清影恍然不  
是人間景金波淡蕩桂樹橫孤在玻璃千萬頃玻  
璃無限月光冷瀕洞一色無纖穎清風颭颭四坐  
來吹入羲黃醉中境醉中起歌歌月光月光不語  
空自涼月光無情本無恨何事對我空茫茫我醉  
只知今夜月不是人間世人月一杯美酒蘸清光  
常與邊生舊交結亦不知天地寬與窄人事樂與

哀仰看孤月一片白玉露涇涇從空來直須卧此  
待雞唱身外萬事徒悠哉

早春

春風走塵沙鳥語滿京國東皇發潛潤玉未變顏  
色桃李爭嫵媚白紅姹容飾唯有松柏姿依然蔽  
崖黑

村舍二首

何事區區守一丘春花過了月明秋等閒濁酒籬



邊興寐莫寒花雨裏愁不識故人今在否每思前  
事隔重游西風又是青山晚落葉無聲水自流

又

墻外青山半在樓山村盡晚雨脩脩旃裘擁腫無  
餘事尊酒飄零又一秋覺得屠龍無用處祇如画  
席反成羞回頭為向淵魚道鴻鵠而今不願游

懷友

曾聯金轡賞春風花裏風前酒面紅行樂昔年君

我醉詩觴何日我君同一聲啼鳥青春晚幾樹殘  
紅野寺空相憶情懷正蕭索半山夕日水聲東

夜深

月落秋山萬象清溼螢微近露枝明夢竟黯淡家  
千里鼓角淒涼夜幾更弟子仁來鄉枝冷舍人別  
後子虛成銀河漸轉梧桐黑何處江湖望客星

春花零落

春花零落雁秋悲已過流年二十暮有舌能忘坐



躡辱無金莫怪下機遲世情冷熱雖予問人事升  
沈未汝知何日上方容請劍會乘風雨斷鯨鯢

出門騎馬

出門騎馬即三千面目塵埃動慘然生計若為田  
二頃飢顏翻愧宦三年乾坤造物能無用富貴由  
時枉自鞭達否從今已知計五湖烟裏有漁船

帝城

帝城回想夢寬中秋月春花在處同朱雀橋南三

月草鳳皇樓上四更風錦囊別後吟箋少玉笛聞  
來酒盞空贏得當時舊標格九分憔悴入青銅

新香

新香終比舊香濃只是相逢久不容繡被暫同巫  
峽夢銀鞍多負景陽鍾寶檀煙斷閒金獸玉鎖聲  
傳惱睡龍簾影漸分風又起一塘秋水落芙蓉

聞簫

弄玉吹簫玉琯低秋風散入滿天悲滄波夜漲龍



吟細琪樹霜風鳳嘯遲漢月有情如靜聽蕭郎無  
路不相知秦樓虛負清宵意惆悵乘鸞舊有期

和致仕李政奉韻

車馬年年陌路塵安知六驥過窗頻雲泉是處堪  
為樂軒冕從來只累人浮世夢中無限事紅顏花  
上霎時春五湖興有扁舟笛好在晴天月一輪

別友

從來雞鶴不同群汪渭何人與細分鏡裏光陰誰

念我雲中岐路已饒君清觴且吸年時月白雪休  
徵夢裏雲別後相思不相見水邊黃葉暮山村

送妹夫之太原

山含秋氣冷參差送客西城落日低怨別弟兄歸  
快快戀鄉車馬去遲遲浮萍聚散元無定流水東  
西却有期惆悵黃榆故山路碧天回首鴈南飛

惜春

春來春去惱春晴花落花開又幾經夜雨多情愛



沾灑楊花無賴只飄零每成宴賞須成醉不恨歸  
來却恨醒眼見紅英留不住綠枝深處一星星

客思

客思逢春易感傷不堪殘淚愛家鄉離親恍惚來  
千里餬口淒涼在四方羞向孫劉圖富貴浪從李  
杜學文章官街坐對黃昏月半屋清燈滿地霜

暮鍾

落日行人斷深秋暝雨殘一聲煙樹外千里暮山

寒倦鳥方知止哀猿冷不安蕭蕭風葉下時與野  
僧還

夢斷

繡枕紅衾晚意濃啼鶯火似不相容夢寃苦恨歸  
來早不盡瀛洲第一峯

花開人散二首

花開人散正消魂花語無情獨閉門看即春光留  
不住一聲啼鳩又黃昏



閒花閒草滿芳洲春水無人自在流白日遲遲倦  
游子一聲啼鳥一聲愁

未聞笛

雌鸞無鳳怨西風月女愁寒波灑空牙板急隨聲  
不斷滿天敲碎玉玲瓏

王文伯還家詩以迎之

陌上風故國春瘦驂羸僕倦行塵十年一夢成

何事千首新詩不負人重對孤燈聽軟語遮憐華  
髮各清貧西齋煙草應知舊桃李新蹊滿四隣

晚行

隔浦行聞晚寺鍾斷坡窳厖對寒松蒼烟暮合孤  
城暗破月微昏遠岫重宿翼飛投空自急斷蓬無  
計竟何從新年又入應添歲婦把青銅怨暮冬

山中

世路風波老不禁一屢婦買就槐陰坐詩為累言



難解回酒成狂病轉深山月荒涼窺斷夢辟燈青  
黯伴微吟十年積毀應銷骨豈礙孤雲萬里心

自歎

終日忘言一炷香散花時復遠繩床久貧自沃二  
彭熾一醉齊休六賊狂道士生涯孤似鶴衲僧門  
戶冷於霜自知衰病耽杯酒擬及溫柔老是鄉

新秋示友

一頃山田半已蕪閑門高卧著潜夫不才分作溝

中斷舊好誰瞻屋上烏南阮強須攀北富東丘何  
用歎西愚自怜幽默相忘久鬪鳥鳴蟬枉叫呼

偶題二首

當年樂事歎今衰人世空驚日未移風榭醉眠摧  
鳳燭雨窗狂飲殢蛾眉長松茂草窮年事野水孤  
村入夢時強鑷鬢絲臨晚鏡瞥然塵念不勝悲

又

短髮臨風懶不冠窪尊塵室寂無歡離騷夕賦醒



尤獨孤憤空書說轉難晚節慣成林壑僻幽居深  
入水雲寒蒼崖瘦柏無窮思鵠立溪頭盡日看

新居

鏡裏巖花落澗泉對窗青壁便叅天幾當雪月開  
春酒時有松風入夜絃遠劄山田多種黍稀經城  
市少言錢平生謾忽主公貴俯仰村鄰更可憐

閒題

十年一夢到灰心歸鬢吳霜漸欲侵物外少逢稀

有鳥冶中仍作不祥金閒雲閣雨終何事枯木回  
風亦自吟却歎淵明非達道無絃猶是未忘琴

荅文伯二首

老情無賴畏虛勞已絕朱絃又一操閒事每來知  
酒聖浮生欲去愧僧高息心鍾鼎休看鏡安枕茅  
茨不夢刀遥羨郭西王處士道傍羸馬咏風騷

又

曉窗清鏡卷浮埃恨入新秋不可裁露浥野花三



徑合風傳雲壑七松哀  
忘機魚鳥真相識  
落手功名亦儻來  
萬古消沈一杯酒  
直須白骨點蒼苔

又 閱見一十首

君居淄右妾河陽  
平白相逢惹斷腸  
蠟燭已殘歌欲闕  
併教離恨遠飛梁

又

蕭史吹笙鳳女臺  
月高霜冷鳳笙哀  
不堪好酒沈沈夜  
又遣青鸞獨自來

又

鳳紙銜封玉鏡臺  
繡鸞傳記已相猜  
傾城笑臉千金樣  
莫對閒人一例開

又

歌裏冲冲笑裏嗔  
深情會處幾何人  
憑君爲向五陵道  
冶葉倡條不是春

又

笑裏低眉引醉波  
闌風秋月一聲歌  
明知画燭無



情物何是尊前淚更多

又

笑不成歡歌歛眉景陽鍾動酒闌時此情却羨牽

牛會一歲相過可是遲

又

牛女佳期歲一過都緣迢遞隔金河可憐馬上香

車畔只隔珠簾更不多

又

輕蓮素質澹蕭蕭葉密溪深未可招雨暗蘭舟人

去後却容白鷺逞風標

又

雙鸞夾鏡鳳橫釵捧額黃梅小鴈排為報阿環休

調戲雙成西母恁相猜

又

膩髮堆雲鏡舞鸞五雲仙洞接清歡歸來失却吹

蕭伴腸斷崑山昨夜寒



李承旨晏 七首

晏字致美高平人唐順宗第十六子福王  
 綰之苗裔父森字彥實工於詩有云少年  
 日日醉花邊短白長紅一一怜自笑老來  
 心尚在惡風常廢五更眠又賦梅云冰骨  
 有香竟乍返玉顏無暈酒全消人多傳誦  
 之致美皇統二年經義進士釋褐臨汾丞  
 時張太師浩判平陽一見愛其才為之延

譽稍遷遼陽幕官與興陵有藩邸之舊入  
 翰林為學士高文大冊號稱獨步拜御史  
 中丞初遼人掠中原人及得奚渤海諸國  
 生口分賜貴近或有切者大至一二州少  
 亦數百皆為奴婢輸租為官且納課給其  
 主謂之二稅戶大定初一切免為民間山  
 寺僧賜戶三百與僧共居供役而不輸租  
 故不在免例訴者積年臺寺不為理又訴



於致美致美上章大畧謂天子作民父母  
當同仁一視分別輕重乃胥吏舞文法之  
救陛下大明博照豈可使天下有一民不  
被其澤者且沙門旣謂之出家而乃聽其  
與男女雜居乎書奏宰相持不可世宗詔  
致美與相詰難致美伏御座前曰前日車  
駕幸逾東閭山寺曾供從官一宿之具寺  
僧物陛下物也陛下無以此直寺僧而使

三百家受屈世宗大笑曰李晏劫制我耶  
即日免之明昌初爲禮部尚書分諸道府  
試復經義設經童科皆自致美發之出爲  
沁南軍節度使告老不從改昭毅軍節度  
使且授子仲略澤州刺史以榮之時澤潞  
旱甚致美擅發倉粟三萬石捃餓者因上  
章請罪章奏而本道提刑彈章亦至章宗  
謂宰相言提刑職當然李晏義當然不之



罪也仲畧字簡之大定二十二年進士仕  
 至山東路按察使道陵愛其俊快比為脫  
 帽鵬云致美自號游仙野人簡之丹源釣  
 徒有集傳于世簡之之子肯播字克紹肯  
 獲字克守肯德字克脩

白雲亭

白雲亭上白雲秋桂棹蘭槩記昔游往事已隨流  
 水去青山空對夕陽愁興亡翻手成舒卷今古無

心自去番獨倚西風一惆悵數聲柔櫓下汀洲

贈燕

王謝堂前燕秋風又送歸向人如惜別入戶更低  
 飛海濶迷烟島樓高近落暉不知從此去幾日到  
 烏衣

通州道中

冉冉年華老飄飄客路難塵埃山色斷雲霧日光  
 寒念遠心先折孤吟鼻亦酸平生江海意潦倒愧



儒冠

高麗平州中和館後草亭

藤花滿地香仍在松影拂雲寒不收山鳥似嫌游  
客到一聲啼破小亭幽

題武元直赤壁圖

鼎足分來漢祚移阿瞞曾困火船歸一時豪傑成  
何事千里江山半落暉雲破小蟾分樹暗夜深孤  
鶴掠舟飛夢尋仙老經行處只有當年舊釣磯

嗅梅圖

簡之

朧朧霽色冷黃昏缺月疎籬水外村人在天涯花  
在手一枝香雪寄銷魂

蓮塘陪諸公賦

滄倒何堪接俊遊神仙空羨李膺舟官曹只在空  
湖畔簿領如山屋打頭

省幕在城外極甲陋故云

王都運寐

七首

寐字元老薊州玉田人系出三槐父礎字



鎮之國初名士仕至歸德府判官元老天  
德三年進士興陵朝以文章政事顯終于  
中都路轉運使壽六十七謚文肅有拙軒  
集址遷錄傳於世三子欽哉直哉鄰哉俱  
為能吏元老專於詩有云生涯貧到骨家  
具少於車元夕感懷云殘夢關河鼇禁月  
舊游燈火馬行春番別郭熙民云五年風  
雪黃州閨萬里關河渭水秋與涿郡先主

廟詩當年竹馬戲兒曹笑指樓桑五丈高  
故國神游得無恨壞垣風雨夜蕭騷人共  
傳之行記載其先人雞山一詩云記得垂  
齧此地遊雞山孤立水平流而今重過山  
前路山色青青人白頭予謂詩固佳恨其  
依倣蘇才翁太甚耳

易足齋

吾愛吾廬事事幽此生隨分得優游窮冬夜話蒲



團暖長夏朝眠竹簾秋一榻蠹書閒處看兩孟薄  
粥飽時休紅旗黃紙非吾事未羨元龍百尺樓

送張仲謀使三韓

照海旌幢出樂浪過家上冢路生光鴨江桃葉朝  
迎渡岳嶺松花夜煮湯恩詔肅將芝檢重醉鞭低  
褭玉鞘長遺民笑指天車道酷似南陽異姓王

高麗

稱中原使節皆曰天車某  
官事見閣子秀鵬江行記

自東營來廣寧道出牽馬嶺經梁利器墓下

毀譽說說息蓋棺百年春夢大槐安功名倒挽九  
牛尾富貴真成一鼠肝故國鶯花人事改空山風  
雨夜臺寒平生老我心如鐵醉眼西州淚不乾

黃桃花

膺嗔國色朝酣酒賜與羽衣如太真道士獸看千  
樹老令君別換一城新緗梅拂額更不俗粟玉削  
肌殊可人想得乞漿尋舊約東風不似去年春

沁水山寺



兩峽山高月半輪五更人起馬嘶頻無端又上長  
安道輸與僧窗飽睡人

奉題少保張公曲阿別墅二首

休沐時時散馬蹄綠陰如染轉長堤帝城和氣融  
春圃相國餘波到兩溪無數龜魚欣作主不言桃  
李自成蹊聖時正要傳衣事賀監從渠老會稽

又

鍾湖亭下水淙淙綠野平泉未易雙十里藕花紅

步障一軒松蔭碧油幢洛中獨樂有司馬天下不  
名知曲江紙尾欲煩賢宰相雨蓑添我坐篷窗

蓮峯真逸喬辰一首

辰字君章初名逢辰洪洞人天德三年進

士詩樂府俱有名子字德容八歲能鼓

琴召入東宮顯宗稱其不凡大定十六年

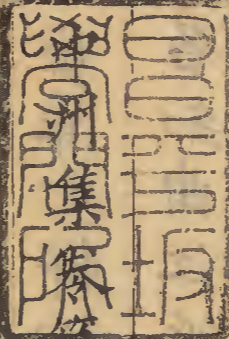
登科貞祐初為益都按察轉運使與田涿

器之俱歿兵間



凌虛堂

木暗蒼烟合池荒碧草深  
高臺平竹杪幽徑入花陰  
奔走成何事登臨慰此心  
晚涼山更好風處一



第二

終



