

又頭陀山、高草山、安逸正山、ニ連接シ山皆峻絶ニシテ溪流万條皆其間ヨリ湧出セリ
鐵嶺ハ本道ノ北方ニ發時シ南太白山ニ至ルマテ横ニ亘ルコト宛カモ天際臥雲ニ似タリ而シ
テ嶺甚タ高キヲ以テ嶺ノ東西ハ恰モ異域ノ如シ

大關嶺ハ江陵府ノ西ニ在リ嶺ノ北ヲ五臺山トス又嶺ノ南雙溪、白鳳ノ兩嶺ヲ歷テ頭陀山ト
ス山上ニ故人築ク所ノ石城アリ山下ニ重峯寺アリ頗ル宏壯ナルヲ以テ著ハル

赤岳ハ原州ノ東ニ在リ昔シ高麗ノ時耘谷トイヘル人隱居シテ諸生ヲ教授セシ舊跡ナリ

清平山ハ春川府ノ南ニ在リ山中平野瀾展シ二江其中ニ灌注ス風氣周密ニシテ江上清廣土地
沃饒ナリ故ニ士大夫ノ此間ニ居ルモノ多シ又山中ニ寺アリ傍ニ高麗ノ處士李資玄鶴卵巷ノ
古墓アリト云フ

其他高巖、寶蓋巖原五申金化萬景安峽狹山嶺川石花、孔雀峯川雉岳、鳴鳳原州重峰、竹林平康慶
把、白亦金城達摩、廣福伊川大陰、四明楊口伏龍巖石船巖越飛鳳巖登禾通川黃龍巖谷金城高城
峴山巖陽五音村山青玉、大白三砂金谷、懸鐘平海等ノ諸名山アリ

河川

昭陽江ハ本道ノ一大河ナリ源ヲ鐵嶺及ヒ金剛山ノ溪澗ヨリ發シ危峰重巒ノ中峽村溪邑ノ間

ヲ繞リ南流シテ四面山ノ西麓ニ至リ嶺東ノ諸峽ヨリ發スル溪水ト相合シテ稍大トナリ春川
府ヲ經テ江原京畿兩道ノ界ヲ穿テ新淵江トナリ漢江ニ注ク江ノ上流長安山ノ南麓江ニ臨ミ
テ百刹アリ長安寺ト云フ層塔高閣山ニ據リ水ニ臨ミテ風景尤モ佳ナリ

合串江ハ源ヲ鐵嶺、騎竹、楸他、長陣、金剛等ノ諸山ヨリ發シ南ノ方淮陽ヲ經テ昭陽江ト
滙シ新淵江ニ入ル

湘江一ニ于筒ト名ク源ヲ五臺山ヨリ發シ亂峽深谷ノ溪流悉ク之レニ注キ寧越ノ邊ニ於テ酒
泉溪ト相會ス其相會スル處白沙青松相映シ風景頗ル清秀ナリ又江上ニ端宗ノ莊陵アリ一簇
ノ翠嵐堆積シテ風景頗ル好シ

五十川ハ太白山ノ北麓ヨリ發スル一細流ニシテ東ノ方三陟ヲ過キ直ニ東海ニ注ク

牟津江ハ鐵嶺、金剛ノ水ノ南下スルモノニシテ春川府ヲ流レ龍津ニ至リテ漢江ニ入ル

其他砌川鐵原方同金化浦里安峽西川橫城龍頭狼川君子洪川似川原州狄巖平康古城伊川南津平昌曲溪楊
口彌勒巖歸德津淮陽錦障壽越大陰旌善十二遷通川寒橋欽谷三日高城鏡浦江陵南川襄陽永郎杆城守山蔚
珍南大平海等ノ諸川アリ

港灣

越松浦ハ東道ノ東南端ノ海岸ニアル一浦ニシテ舟楫常ニ相來往シテ稍碇繫ノ便アリ浦ニ水軍諸鎮ノ設ケアリテ水軍万戸之レニ治ス又浦ノ北方ニ越松亭アリ江ニ對シテ頗ル水石ノ奇觀アリ

蔚珍浦ハ越松浦ノ西北蔚珍縣ノ東ニアル埠頭ニシテ其南端海ニ突出スルヲ「ベリシール」岬ト稱ス灣内水深ク繫舟ノ便アリテ水軍万戸ノ營スル處タリ其望洋亭ハ嶺東八勝ノ一ニシテ亭上渺茫タル万頃ノ碧浪ヲ眼底ニ收メテ眺望絶佳ナリ

蓮谷浦ハ蔚珍ノ北岸ニアル一小浦ニシテ二三樓戸ノ在ルアリテ山海ノ景色甚タ明媚ナリ浦ノ西北ニ方リテ一島アリ竹山島ト云フ

三日浦ハ高城郡ノ東北岸ニアル一小浦ニシテ風光婉然乃チ八勝ノ一タリ

其他江陵ノ連谷浦、杆城ノ杆城浦、通川ノ將軍浦等ノ埠頭アリテ並ニ碇繫ニ便ナリ

島嶼

兄島、弟島、厚島、猪島、國島、穿島、鶴島、栗島等ノ群嶼ハ咸鏡道ニ密邇スル海濱ノ前ニ在リ島皆小ニシテ地モ亦礫礫砂礫ノミ

其他草島、栲、城島、竹島、鬱陵島、汚山島ハ共ニ東海ノ中ニ散布セル諸島ナリ

郡邑

原州ハ本道ノ西南境ニアリテ西、漢陽ヲ距ル二百五十里、東ハ嶺峽ニ連リ西ハ京畿ノ砥平縣ニ接ス山谷錯リ開キ野原明潤ニシテ甚タ險阻ナラス介畿嶺ノ間ヨリ東海ノ魚鹽入參、棺槨宮殿ノ材ヲ通シ商賈輻湊シテ甚タ賑ヘリ監司之レニ蒞ミ一道ノ政事ヲ統フ州ノ東ニ赤岳アリ昔時高麗ノ末路元耘谷此ニ隱居シ諸生ヲ教授セル所ニシテ其名高シ又州ノ北ニ橋城縣アリ邑治峽中ニ在リ水綠ニ山平ニシテ風光頗ル明媚ナリ境内亦累世ノ士大夫多シ

春川府ハ原州ノ北ニ在リ西南漢陽ヲ距ル二百餘里、清平山ノ南ニアリテ昭陽江ニ臨ム即チ穢貊國千年ノ古都ナリ其傍ニ牛頭大村アリ漢ノ武帝ノ時彭吳ヲシテ牛頭ニ通セシムトイヘルハ則チ此地ナリ山展ヒ水平ニシテ亦是レ風氣清爽ノ一勝境ナリ

鐵原府ハ新羅ノ王子泰封弓裔ノ都セシ所ナリ府ハ江原ノ野邑ニ屬シ土瘠セタリト雖トモ西ハ京畿ノ長湍府ト接シ東ハ金化、振川ニ交リ大野殘山、平濶明朗ニシテ三江ノ間ニ介ス亦是レ峽中ノ一都會トス而シテ野中ハ水深ク異石アリ蟲蝕ノ如シ實ニ訝異スヘシ

三陟府ハ曾根山ノ南麓ニアル一郡邑ニシテ水軍巨鎮ノ營アリテ僉使之レニ蒞ム此府ニ竹西樓アリ山ニ據リ江ニ臨ミ東ノ方滄海登臨ノ勝アリテ則チ嶺東八勝ノ一ナリ

江陵府ハ三陟府ノ西北普賢山ノ東麓ニ位スル一都邑ニシテ人家稠密稍繁盛ノ地タリ東海ニ濱スル處ニ鏡浦臺アリ亦タ八勝ノ一ニシテ山海ノ景勝ヲ以テ著ハル

襄陽府ハ江陵府ノ西北ニ位スル一都邑ニシテ其青草湖、洛山寺、義相堂ハ古來名區ヲ以テ稱セラル就中青草湖ハ八勝ノ一ニシテ風光佳絶ナリ

杆城府ハ襄陽府ニ隣スル一都邑ニシテ府南ニ清澗亭アリ水ニ臨ミテ風氣清爽、亦八勝ノ一ニ居テ眺望甚タ佳ナリ

通川府ハ金剛山ノ東麓ニアリテ形勝ノ地ニ據リ其叢石亭、金闌窟ハ亦八勝ノ一ニシテ其名著ルシ

歙谷府ハ泅池嶺ノ北麓ニアル一都邑ニシテ侍中堂アリ亦八勝ノ一ニ居レリ

原川村ハ原州ノ西南ノ方三江ノ間ニ在リ二江ヲ以テ龍虎ニ擬ス水勢村前ニ紐結シテ深潭トナリ五臺山ノ西、赤岳ノ脈モ亦皆此ニ至リ盡ク江外ハ山間左右ニ鎖シ地理最モ佳ナリ之レヲ江原一道、通京輸會ノ處トス故ニ舟商ヲ以テ富饒ヲナス者多シ然レトモ兩江ノ地水田ナク農利ニ乘スル能ハス原川ノ東南岡麓ヲ踰ヘテ德隱村アリ東忠州ノ青龍里ト土壤ヲ交ユ谷

間水田多ク泉石モ亦清幽、觀ルヘキ處ナリ

其他ノ名邑ハ清平、寺浦、石山、安昌、万景、鏡照等ナリ

城障

本道ノ城障ヲ舉クレハ左ノ如シ

江陵邑城石築周二千七百八十二尺

西絶壁周四百三十尺

三陟邑城三面石築周二千五百四十四尺

平海邑城石築周二千三百二十五尺

蔚珍邑城石築周二千五百六十尺

越松鎮城在平海石築周六百二十八尺

名勝

通川ノ金剛山ニ八洞アリ岩石ノ形自ラ佛體ヲ爲シ溪水隠見シ亭子蕭疎トシテ風景畫クカ如シ

三陟ニ温石アリ石上ニ亭ヲ立ツレハ自然ニ暖ヲ生シ極寒ノ時ト雖トモ火ヲ用ヒスト云フ

清平山中ニ寺アリ傍ラニ高麗ノ處士李資玄鶴卵菴ノ古墓アリ資玄早歲妃族ヲ以テ婚嫁ル隠居シテ道ヲ此ニ修ム卒スルニ及ヒテ僧浮莊ヲ建ツ蛻骨今尙在リト云フ

道内ニ八景アリ即チ歙谷府ニ在リテハ侍中臺タリ通川郡ニ在リテハ叢石亭タリ高城郡ニ在ルヲ三日浦トシ杆城郡ニ在ルヲ清澗亭トシ襄陽府ニ在ルヲ青草湖トシ江陵府ニ在ルヲ鏡浦

臺トシ三陟府ニ在ルヲ竹西樓トシ蔚珍縣ニ在ルヲ望洋亭トス風色地景共ニ絶美ナリ世ニ之レヲ關東ノ八景ト稱ス

風俗 本道ハモト鬻鬻ノ地ナリ人情風俗渾テ三南地方ト異ニシテ概ネ强悍樸野ノ氣質ヲ帶ヒ亦能ク農耕等ノ業務ニ勤ム居民ノ山ニ樵シ海ニ漁シ或ハ野ニ耕シ市ニ買スルヤ星ヲ戴キテ出テ月ヲ載セテ歸ルヲ常トセリ然レトモ本道ハ洞府幽深、水石清潔ニシテ山海ノ間奇勝ノ處多キヲ以テ風俗自ラ景勝ニ耽ルノ癖アリ故ニ父老稍モスレハ喜ミテ妓樂酒肉ヲ載セテ湖山ノ間ニ跌蕩シ此ヲ以テ大事トス子孫亦之レニ化シ文學ヲ治ムル者絶テ少シ故ニ古ヨリ顯達セラルモノ罕ナリト云フ

物産 物産ハ鐵原ヨリ漆、松茸、梨、五味子、茯苓、蜜、人參、磁器、錦鱗魚、訥魚ヲ産シ春川ヨリ漆、海松子、五味子、羚羊、蜜、紫草、人參、地黄、茯苓、辛甘菜、訥魚、餘項魚、石叢、錦鱗魚ヲ産シ金化ヨリ人參、茯苓、白花蛇、安息香、芍藥、羚羊、五味子、海松子、滑石、鐵、漆、蜜、綠礬、餘項魚、石叢ヲ産シ安峽ヨリ靑石、玉燈石、石鐵、漆、海松子、人參、羚羊、五味子、蜜、石叢、紫草、茯苓、訥魚、鯽魚ヲ産シ橫城ヨリ人參、茯苓、

羚羊、白花蛇、紫草、五味子、紫椴香、鐵、漆、蜜、石叢、安息香、訥魚、餘項魚ヲ産シ狼川ヨリ人參、茯苓、羚羊、山查、五味子、梨、石叢、海松子、紫草、蜜、訥魚、鯽魚、餘項魚、錦鱗魚ヲ産シ洪川ヨリ人參、茯苓、羚羊、白花蛇、五味子、紫草、海松子、石鐵、漆、蜜、石叢、訥魚、餘項魚、錦鱗魚ヲ産シ原州ヨリ羚羊、玉石、蜜、海松子、五味子、人參、紫草、石叢、訥魚、餘項魚、錦鱗魚ヲ産シ平康ヨリ人參、茯苓、白花蛇、五味子、海松子、漆、水鐵、銅、鐵、鉛、鐵爐、甘石、茯苓、白花蛇、五味子、海松子、蜜、石叢、訥魚、餘項魚、錦鱗魚ヲ産シ伊川ヨリ人參、五味子、茯苓、松、石叢、蜜、白花蛇、漆、海松子、地黄、羚羊、紫草、訥魚、鯽魚、餘項魚、錦鱗魚ヲ産シ平昌ヨリ鐵、銅、玉石、水晶、瑪瑙、紫硯石、雲母、漆、海松子、五味子、紫椴香、紫草、松石叢、人參、地黄、茯苓、羚羊、樟麝香、白花蛇、訥魚、餘項魚、錦鱗魚、安息香ヲ産シ楊口ヨリ人參、茯苓、羚羊、白花蛇、石叢、磁器、海松子、蜜、餘項魚、錦鱗魚ヲ産シ麟蹄ヨリ銀、人參、茯苓、羚羊、白花蛇、海松子、五味子、紫草、蜜、漆、訥魚、鯽魚、餘項魚、錦鱗魚ヲ産シ淮陽

ヨリ銀、鉛、鐵、磁石、弓幹木、漆、麻、海松子、五味子、紫草、人參、茯苓、松茸、蜜、
 羚羊、白花蛇、餘項魚、錦鱗魚、訥魚ヲ産シ寧越ヨリ虎皮、石鐵、黃楊、五味子、紫草、
 人參、茯苓、蜜、石鍾乳、白檀香、紫檀、海松子、地黄、羚羊、白花蛇、訥魚、錦鱗魚、
 餘項魚ヲ産シ旌善ヨリ石鐵、青石、石鍾乳、漆、海松子、五味子、紫檀香、黃楊、弓幹木、
 紫草、石松子、人參、地黄、茯苓、羚羊、蜜、白花蛇、訥魚、錦鱗魚、餘項魚ヲ産シ通川
 ヨリ人參、五味子、地黄、茯苓、石茸、水泡石、蜜、秀魚、銀口魚、海物ヲ産シ歙谷ヨリ
 人參、地黄、補骨脂、漆、石茸、蜜、銀口魚、蟹、海物ヲ産シ高城ヨリ人參、五味子、地
 黃、茯苓、磁石、白石英石、石膏、水晶石、水爛石、石鼎、蜜、白花蛇、松茸、蕁、黃魚、
 海物ヲ産シ江陵ヨリ虎皮、芋、弓幹木、箭竹、海松子、五味子、紫樽香、黃楊、紫草、松
 茸、人參、地黄、茯苓、蜜、蕁、石鍾乳、何首烏、白花蛇、海鱒、銀口魚、訥魚、枳實、
 海物ヲ産シ襄陽ヨリ芋、鐵、箭竹、海松子、紫草、地黄、茯苓、蜜、人參、白花蛇、五味
 子、松茸、銀口魚、海物ヲ産シ三陟ヨリ芋、鐵、箭竹、瑪瑙、弓幹木、紫樽香、安息香、
 五味子、黃楊、人參、地黄、茯苓、松茸、蜜、白花蛇、秀魚、黃魚、銀口魚、海物ヲ産シ

蔚珍ヨリ砂金、弓幹木、漆、海松子、五味子、紫草、蜜、人參、地黄、茯苓、白花蛇、松
 石茸、箭竹、銀口魚、黃魚、蟹、海物、海參ヲ産シ平海ヨリ箭竹、蜜、松茸、紫草、人參、
 地黄、茯苓、白花蛇、銀口魚、海物ヲ産ス杆城ノ物産ハ襄陽ト異ナルナシ

咸鏡道

咸鏡道ハ國ノ北隅ニアル大道ニシテ東南一帶ハ日本海ニ面シ西南一隅ハ僅ニ江原道ニ接シ
 西ハ平安道ニ界シ北ハ滿洲及ヒ魯領ノ烏蘇地方ト豆滿江ヲ以テ界ヲ限レリ
 區劃 本道ハ左ノ一州、二十府、二郡、二縣ヲ管轄セリ

州〔吉州〕

府 永興、安邊、鏡城、慶源、會寧、鐘城、穩城、慶興、富寧、北青、德源、定平、甲山、咸興、明川、
 端川、三水、長津、原州、茂山、

郡〔文川、高原、
 縣〔洪源、利原、

戶口 戶數ハ九万三千五百有餘戸ニシテ人口ハ四十九万九千三百餘口アリ

咸鏡道

田圃

田圃ハ元帳付田十一万七千七百四十六結、流來陳雜田一万四千六百二十結、各樣免稅田四万二千八百八結、時起田六万三千八百八結ニシテ合計二十三万五千四百九十二結ナリ

地勢

地勢ハ東北ヨリ斜メニ西南ニ延ヒ其形南ニ狭ク北ニ濶シ一條ノ大路坤ヨリ長ニ通シ其間府縣ノ線路ニ當ル者二十邑、恰モ糸ヲ以テ數珠ヲ貫クカ如シ而シテ其路線ノ外ニアル者ハ僅ニ甲山、長津、茂山、三水ノ四邑トス故ニ本道ノ地勢ヲ約言スレハ恰モ椽端ニ屏風ヲ立ツルカ如シ西方ハ巍峨タル層嶺ヲ負ヒ東面ハ洋々タル日本海ニ濱シ南ハ鐵嶺、三方嶺ヲ阻テ江原道ニ鄰シ北ハ豆滿江ヲ限リテ吉林省及ヒ魯領ニ接シ全道概シテ山多ク野少シ沿海ノ地ハ稍平坦ナリト雖トモ岬灣出入一ナラス川流ハ許多アリト雖トモ皆細流ニシテ舟楫ヲ通スルモノハ唯豆滿江アルノミ道内田圃ハ稍開ケテ蔬菜ノ類ヲ産シ沿海ノ地ニハ漁鹽ノ利アリ然レトモ人烟稀薄ニシテ物産富饒ナラス

氣候

氣候ハ寒暑共ニ著シク冬期草木皆南ニ向ヒテ臥ス北風ノ甚タ烈シキニ因ルト云フ沿岸ノ地ハ積雪常ニ尺餘ニ至リ河海ハ氷結シテ舟楫ヲ通セス關嶺以北茂山等ノ六邑ノ地ニ至リテハ十月ヨリ三月ニ至ルノ間積雪或ハ一丈ニ過キ人家ヲ埋没スルコト往々之レアリ而シテ夏日

ハ炎熱或ハ堪ヘ難キコトアリ

郡縣位置

咸鏡道、江原兩道ノ界ニ在ルヲ黃龍山トス山ノ西ニ安邊アリ此ヨリ東北方豆滿河口ニ至ルノ間沿岸ノ路線ニ當リテ七府、一州、二郡、二縣アリ之レヲ吉州トシ慶興、鏡城、咸興、定平、北青、永興、德源、安邊ノ七府トシ端川、文川ノ二郡トシ利城、洪原ノ二縣トス而シテ慶興、慶源、穩城、鐘城、會寧、茂山ノ六府ハ豆滿江ノ上ニ在リ其他富寧、甲山、明川、三水、長津、原州ノ六府及ヒ高原郡ハ皆山ニ依レリ然シテ端川府、利原縣ノ地ハ砂金、銀ヲ産シ甲山府ハ砂金、銅ヲ産ス且ツ山ニ依レル府縣ハ虎豹皮ヲ出スコト尤モ多シトス

山岳

白頭山ハ本道ノ西北境ニ跨レル全國第一ノ高山ニシテ高サ二十餘里、山頂四時白雪ヲ戴ク山ニ大澤アリ周廻十里、西ニ流レテ鴨綠江トナリ東ニ流レテ豆滿江トナル豆滿鴨綠ノ南ハ則チ是レ朝鮮國ナリ山ニ奇石多ク飛泉奔流多シ其他森林ノ蒼鬱セルモノアリ斷崖ノ峭立セルモノアリ風趣絶塵實ニ雲外ノ勝境トイフヘシ又山脈本道ヨリ南ニ至リ天ヲ截テ嶺トナル嶺ノ大ナルモノハ江原道ニ於テハ鐵嶺トナリ慶尙道ニ於テハ太白山トナル皆此山ノ餘脈トナス蓋シ其麓蟠マルコト數百里ニ及フト云フ山勢南ニ面シテ國ヲ懷クカ如ク造ニ濟州

ノ漢擊山ト相對ス故ニ國人此兩山ヲ稱シテ國ノ大本トシテ外ニ交リテ内ヲ保ツトイヘリ
 長白山ハ本道ノ東北部ニ登ユル高山ニシテ其脈左右ニ分レ其東北ニ走ルモイハ羅端山、小
 白山、黃嶺、白岳山等ノ峰嶺ヲナシ其東岸ニ沿フテ南ニ走ルモノハ白徳山、豆厘山、木玉
 山、烏登嶺等ノ列岳ヲナシ一轉西南ニ折レテ走ルモノハ黃土峰、原致嶺、檜山、太白山、連
 徳山、白赤山、赴戰嶺等ノ峯嶺ヲナシ西境ノ諸山ニ連亘シテ地勢ヲ橫斷セリ而シテ赴戰嶺
 ハ古來著名ノ古戰場ニシテ山頂今尙ホ遺蹟ヲ存セリ又長白山ノ西麓ヲ平州ト云フ是レ漢ノ
 時ノ眞香郡ナリ

白雲山ハ本道ノ西境ニ峙テル峻嶺ニシテ東赴戰嶺ニ連リ其支脈東南ニ走ルモノ繼龍山、及
 ヒ威關嶺ヲナシ其西境ニ沿フテ西南ニ走ルモノ千拂山及ヒ黃革嶺ヲナシ又其支脈東南ニ延
 キテ天宣山、光城嶺、鼻白山等ノ峰嶺ヲナシ海邊ニ至リテ盡ク鼻白山ノ西麓ニ原城アリ古
 來著名ノ地タリ

五峯山、橫天嶺、大博山、監水嶺等ノ山岳ハ西南境ニ列峙シテ甚タ峻峻ナリ而シテ大博山
 ノ前ニ當リテ鐵侃城アリ四圍峻崖ニシテ地勢甚タ要害ノ所タリ

國秦山ハ大博山ノ南ニアリテ頗ル峻峻ナリ其東北部高山重疊セル溪谷ノ間ニ金坑アリ即チ
 金坡院、老岩洞、廣城洞、飛力洞、趙在洞、徳祖里、西安峯、連洞、琴春洞、香峯、枉洞、
 陵洞、新洞、石金坑、開松洞、寶壽洞等ノ十七金坑ニシテ多ク金鑽ヲ出セリ其最大ナルモ
 ノヲ陵洞、枉洞、新洞金坡院トス是レ國中第一ノ金坑ナリ

老人峠ハ西南隅ニ峙テタル峻嶺ニシテ平安道ノ陽徳ニ通スルノ道ニ當リ甚タ峻坂ナリ壬申
 ノ役加藤清正兵ヲ率ヒテ此峻ヲ踰ユト云フ其西僅カニ一溪ヲ隔テ、巨巖ノ巔然峭立スルア
 リ之レヲ龍圻ト稱ス是レ昔シ黃龍ノ劈ク所タルヲ以テ此名アリト云フ其西方群山重疊セル
 間ニ一峯巍然トシテ挺出シ群山ヲ聘睨スルモノヲ花開山ト云フ是レ即チ黃哥徳ナリ其東北
 麓ニハ銀鑽ヲ出ス

九龍嶺ハ老人峠ノ西平安道ノ境ニ跨カル峻嶺ニシテ其勢殆ント攀援スヘカラス嶺上ニ城隍
 堂宇アリ威鏡平安兩道ノ界ヲ分ツ其東北麓ニ突屹タル巖壁アリ山容瘁猛、人ヲシテ慄然恐
 怖セシム之レヲ肅陳巖ト呼フ是レ即チ九龍嶺ノ北峰ナリ豆流山、盤龍山、釋王山、文山、
 高鐵嶺、陽城山等ノ山岳綿亘シテ南境ヲ繞リ行路甚タ峻惡ニシテ一蹶損命ノ恐レアリ人ヲ

シテ俯仰股栗セシム日本征韓ノ時ニ當リ加藤清正此間ヲ蹂躪セリト云フ故ニ鐵嶺峰上ニ今尚ホ遺蹟アリ

分水峰、連枝峰、東嶺、惠嶺、小白山、寶多會山、大角嶺等ノ諸嶺ハ白頭山ノ前ニ列峙シテ山勢恰モ怒濤ノ如シ

天鳳山、分土嶺、白山嶺、銀山洞ノ諸山ハ本道ノ西北隅ニ峭立シテ山勢甚々峻嶮ナリ而シテ銀山洞ヨリハ銀嶺ヲ出セリ

望徳山ハ徳源府ノ西北ニアリテ山甚々高峻ナラスト雖トモ東北ニ徳源灣ヲ受ケ要害ノ地ニシテ山嶺ニ古城廓アリ壬申ノ役加藤清正ノ戰ヒシ所ニシテ其名著ルシ

雪峯山ハ安邊府ノ西ニ位ス滿山松柳鬱茂シ飛泉數條アリ蒼崖絶壁ノ間ニ懸ル風光頗ル佳絶ナリ山腹ニ一寺アリ釋平寺ト云フ蓋シ六百年來ノ舊寺ニシテ伽藍壯麗ヲ極ム又高閣アリ其數二十餘、甚々大觀ナリ寺内三百有餘ノ僧侶アリト云フ

大寶山、加乙合山、羅山ノ三峯ハ吉州ノ東北海岸ニ列峙シテ東海ニ枕メリ大寶山ノ東麓ニ無好津、知信津アリ羅山ノ東麓ニ謁吾串アリ共ニ有名ノ地ナリ

黃龍山ハ安邊府ノ東ニ在リ之レヲ咸鏡江原兩道交界ノ處トス山上ニ龍湫アリ泉石殊絶ナリ馬息山ハ元山ヲ距ル西七里ニアリ山勢雄盤、樹木深遠、路極メテ峻嶮狹隘ナリ石角腰ヲ摩シ條柯項ヲ撞キ幾ント騎行スヘカラス麓ヨリ頂ニ至ル三里、其標高差ハ大凡一千七百八十トス

九龍山ハ馬息ヲ距ル西北二里餘ニアリテ咸鏡平安兩道ノ分界タリ路甚々峻急ナレトモ其高峻共ニ遙ニ馬息ニ及ハス

咸關嶺ハ咸興、洪原ノ境ニアリテ高サ九百尺許、樹木森々、日光ヲ翳ス冬時ハ楓葉紅爛人顔ヲ照シ一山錦ヲ張ルカ如シ

摩雲嶺ハ利原縣ノ北ニ在リ高サ凡ソ一千三尺アリ嶺上ハ山童ニ地脫シテ樹木ナシト雖トモ嶺ノ南半ハ即チ松林蒼鬱トシテ日ヲ蔽ヒ其北半ハ亦樹木甚々稀ナリ

南葛嶺ハ北青ノ南ニアリ路稍平坦ナリト雖トモ固ヨリ車輛ヲ通スルコト能ハス

摩天嶺ハ端川ノ北ニアリ東北路中最高極峻ナルモノニシテ高サ一千八百尺、土地礪确、路極メテ險狹、人馬相並フヘカラス麓ヨリ頂ニ至ル樹木繁茂シ楓橡尤モ多ク直幹美材取テ以

テ用ニシ嶺ハ南北漢ヲ界スルヲ以テ其名甚々高シ
侍中臺ハ利原ノ南ニアリ高サ二百尺ニ過キテ滿山松樹森々、二十餘町ニ亘リ其蒼清喜フヘ
シ臺ハ高麗ノ功臣尹瓘ノ紀績碑ヲ建ル所ニシテ即チ侍中臺ノ名ノ因テ起ル所以ナリ此嶺ハ
本ト臺嶺峴ト云フ然レトモ人多ク呼フニ侍中臺ヲ以テセリ

其他元山德源普賢文川聖歷永興城川、麒麟威興豆蕪洪原立石北青松山利城道德瑞川天鳳甲山圓山吉州
七寶明川青巖富寧巖山、花牛會巖萬壽樓城東秋慶源白岳慶興天坪、聖代、盤龍、青苔、白鹿、七
佛、十峰、漢見、長里、吐羅、祖白、江龍、緩項、昌登、黃岳、白山、黃草、葱田、十萬、
五萬等ノ諸山岳アリ

温泉 柳滿洞ノ温泉ハ吉州ノ北二十餘里古站嶺ノ南麓ニアリ甯沸トシテ溪間ヨリ湧出シ潺々流下
ス其量甚々多カラスト雖トモ熱度ハ即チ卵ヲ熟シ肉ヲ爛スルニ足レリ
温水坪ノ温泉ハ鏡城ノ西南ニシテ即チ朱温川ノ上流ニ在リ其名著ルシ
芝坡ノ温泉ハ吉州ノ西南八十里ニ在リ其名亦著ルシ

河川 豆滿江ハ五大江ノ一ニシテ即チ第二ニ位ス源ヲ白頭山ニ發シ國境ニ沿ヒ曲折逶迤、東北ニ

向テ流下スルコト六百餘里、滿洲及ヒ道内ノ法丹、魚淵等ノ諸川流ヲ集メ愈々大河トナリ
穩城ニ至リテ漸ク東南ニ折レ殆ント半圓形ヲ爲シ又流瀉スルコト二百餘里ニシテ終ニ日本
海ニ注ク其深淺廣狹固ヨリ一定セスト雖トモ概シテ之レヲ言ヘハ穩城以西ハ淺狹ニシテ慶
源以東ハ深廣ナリ而シテ慶興ノ前面ニ在リテハ幅我カ四町乃至六町ニシテ所々洲渚ヲ爲シ
水深二尋乃至四尋ナリ鐘城近傍ニ在リテハ幅我カ二町乃至四町ニシテ淺灘頗ル多シ江底ハ
白砂シテ水質純良ナリ江ノ海ニ注ク處ニ當リテ一大島アリ之レヲ鹿島ト云フ而シテ其南ノ
方海水陸地ニ灣入スル頭ヲ造山浦ト云ヒ水營ノアル所ニシテ古來有名ノ津浦ナリ船舶常ニ
碇泊シ百貨輻湊セリ然レトモ冬季ハ江海氷結シテ船舶ヲ見ス
小紅丹水ハ源ヲ惠嶺ノ東ヨリ發シ東流シテ寶多會山、小白山ノ間ニ至リ北ニ折レテ豆滿江
ニ入ル其東岸ニ下東良、西岸ニ中東良アリ又其西一水ヲ隔テ、上東良アリ共ニ著名ノ地ナ
リ
大紅丹水ハ源ヲ黃土嶺ノ北ニ發シ北流シテ寶多會山ト緩項嶺トノ間ヲ過キテ亦豆滿江ニ注
ケリ

西北川ハ源ヲ烏脊嶺ノ後ヨリ發シ東麓ニ沿ヒ北流シテ茂山ノ西ニ至リ豆滿江ニ入ル
盧川江ハ源ヲ厚致嶺ノ北ヨリ發シ西北ニ流レ甲山府ノ西ヲ過キ天鳳山ト分土嶺トノ中間ヲ
貫キ西北境ニ至リテ鴨綠江ニ注ク

長津江ハ源ヲ赴戰嶺ヨリ發シ西境ニ沿フテ北流スル所ノ江口ト白赤山ノ北、連山ノ間ヨリ
發シ西北ニ流ル、沙分水ト長津府ノ西ニ於テ相合シ一トナリテ鴨綠江ニ注ク

加乙獻川ハ源ヲ一ハ白雲山ノ東麓ニ發シ一ハ黃草山ノ溪谷間ヨリ發シ共ニ東流シテ一トナ
リ威興ノ南ヲ經テ海ニ入ル

成川江ハ源ヲ北方山中ニ發シ奔流三十餘里、威興城ヲ縈回シ東海ニ入ル江底ハ白沙ニシテ
水淺ク揭テ渉ルヘシ洲渚所々ニ露出シ塢柳依々トシテ風趣佳絶ナリ

龍興江ハ源ヲ西方山中ニ發シ東流二十里、永興邑ノ北ニ至リ分レテ二派トナリ川幅共ニ六
七十間、土橋ヲ架ス水深二三尺ニ過キス邑ヲ過キテ水復タ合シ本宮ヲ經テ海ニ注ク

德池灘ハ同ク土橋ヲ架シ長サ五十間、水深二尺許、奔流滾々勢極メテ駛シ
南川ハ源ヲ北方甲山ノ地ニ發シ三十里ニシテ端川邑ヲ過キ一里ニシテ海ニ入ル川幅四町

弱、水深股ニ及ヒ流勢稍々急ナリ
德注川ハ源ヲ西北二百餘里、大洞ノ邊ニ發シ嘉山里ニ至リテ東折シ一里餘ニシテ海ニ注ク
水深三尺許、川幅三十五間トス

中橋川、荖橋川ノ二水ハ共ニ鏡境ノ南七里餘ニアリテ源ヲ西北諸山ニ發シ其相距ルコト十
町ニ滿タス所謂臨濱野ノ北部ニアリテ平郊ノ間ヲ紆流シ田ヲ浸スコト數十町ニ及ヘリ此邊
道路往々泥濘ニシテ歩行甚タ便ナラス

鬼門關水ハ源ヲ四方諸山ニ發シ東流二十餘里、斷崖峭壁ノ間ヲ縈回シテ鬼門關ヲ過キ東北
ニ折レ五里ニシテ海ニ注ク大サ三十間許、奔流急湍潺湲聲アリ

朱温川ハ鏡城ノ南三里半ニアリ一ニ南大川ト名ク源ヲ西北ノ山間ニ發シ朱温場ニ至リテ二
派トナリ東折シテ海ニ入ル二派皆木橋ヲ架ス其南ニアル者ハ長サ十六間許、其北ニアル者
ハ十二間共ニ深サ二尺ヲ過ク

青岩大川ハ源ヲ北方十里茂山嶺ノ近傍ニ發シ輪城ノ北七八町ニ至リ青岩山ノ南麓ヲ繞リ南
流一里半ニシテ海ニ注ク川幅三十間許アリ

成鏡道

其他府内 德源院岐文川徳之高原長溪定平城川成興新翼洪源黃水北青小川利城惠山甲山浮瑞吉州明洞明川龍城鏡城穿串富寧博河茂山甫羅會寧西丰鎮城立巖松城豆蒲、愁濱慶源西水羅慶興等ノ諸川アリ

港灣

德源灣ハ本道ノ南隅ニアル一大灣ニシテ全國中最モ樞要ノ所タリ灣口大約五海里、灣ノ南端ニ突出セル岬ヲ葛麻浦ト云フ其西沙洲一帶本土ニ連レル端ヲ元山津ト云フ此地ハ北方ニ通スルノ衝ニ當リ恰モ釜山港ト露領烏拉地俄斯德港トノ中央ニ位置シ一千八百八十年始メテ日韓兩國ノ條約ニ依リテ開ク所ノ通商港トス其後八十三年ニ至リ各國商賈ノ亦來リテ互市スルコトヲ許セリ其地勢タル葛麻浦ヲ以テ東南ヲ塞キ德源、安邊ノ諸山ヲ以テ西南ヲ蔽障ス惟北方ノミ稍空濶ニシテ文門地方ノ諸山遠ク烟波ヲ隔テ、指點スヘク眺望頗ル佳ナリ市街ハ德源灣ノ南岸ニ在リテ戶數凡ソ二千許、人口凡ソ一万餘トス家屋ハ概ネ矮陋ニシテ瓦屋ハ僅ニ其六分ノ一ニ居ル一見以テ貧窶ヲトスルニ足ル道路ハ幅十二尺乃至十尺ニシテ市街ヲ貫通シ許多ノ小徑之レヲ橫斷ス之レヲ釜山東萊等ノ道路ニ比スレハ稍修整ナリト雖トモ民家十中ノ八九ハ家猪ヲ飼養スルヲ以テ糞穢路傍ニ散布シ其臭氣堪ヘサル處アリ然レトモ百貨大抵備ハラサルナク商業頗ル盛ナリ

古龍津ハ葛麻浦ノ南ニアル埠頭ニシテ著名ノ地タリ

長津浦ハ北青ノ南數里灣頭ニアル良津ニシテ船舶輻湊セリ灣ノ東端海中ニ突出セル岬ヲ石門串ト名ク著名ノ地ナリ

蒙白串ハ吉州ノ東南數里海中ニ突出セル有名ノ岬ニシテ其西ニ斜乙串アリ商船漁船相來往セリ

西湖津ハ咸興ノ南ニアリテ船舶常ニ碇泊セリ

其他鶴浦、豐津灣、無好灣等ノ港灣及ヒ赤島岬、謁語岬等ノ岬角アリ

島嶼

新松島、陳島ハ咸興ノ南一小灣ノ口ニアリ又其東ニ松島達島等アリ風光佳絶ナリ

新島、麗島、高島、第島、會沙島ノ數嶼ハ德源灣ノ前ニ羅列シテ灣口ヲ閉鎖セリ又灣ノ北海海中ニ屹立セルヲ大江島ト稱シ峰巒高ク聳ヘ樹林鬱蒼トシテ眺望甚タ佳ナリ

赤島、卵島、松島、大草牧、小草牧等ノ群島ハ皆豆滿江海口ノ前ニ羅列シ或ハ斷巖屹然タルアリ或ハ林木鬱蒼タルアリテ眺望絶佳ナリ

其他厚島、加次島、大島、小島、國島、穿島、形島、鹿島、熊島、楡島、白島、仍邑富島

等ハ皆東海中ニ散布セリ

都邑 永興府ハ元山津ノ西北ニアル一大都會ニシテ戶數六百有餘戶市街頗ル賑ヘリ府ノ南方ハ山嶺府立シ北ニ川流三條アリ共ニ長橋ヲ架ス又府城アリ其北壁垣上ニ高樓アリ遠望最モ佳ナリ府ノ西ニ一山アリ峻崖絶壁頗ル要害ノ所トス山上ニ城壁ノ跡アリ壬申ノ役加藤清正ノ陷レシ處ト云フ

安邊府ハ德源府ノ東南黃龍山ノ北麓ニ位シ北其支脈ヲ負ヒ西南南川ヲ帶ヒ幅員東西五丁、南北一丁、乃至四丁、東隘クシテ西豁ク其形扇ヲ展ルカ如シ戶數四百餘、家屋卑陋ナラス民俗稍浮靡ヲ喜ミ頗ル商業ニ營々シテ貿易繁盛ナリ治ハ邑ノ東北端ニ位シ北山ニ據リテ府内ヲ下瞰シ規模稍大ニ六房府庫悉ク備ハリ能ク大邑ノ体ヲ存ス然レトモ屋宇階砌皆殘荒シテ復々觀ルヘキナシ府治ノ西北ニ釋王寺アリ即チ李太祖ノ建ル所ナリ

德源府ハ元山津ノ西南ニアリ府治ノ在ル所ニシテ西ニ一峻嶺アリ滿山皆松柳、風光甚タ佳ナリ其支脈ニ派トナリ東ニ走リテ府ノ南北ヲ抱ク北ニアルモノヲ衙後山、城北山ト云フ其麓ニ沿フテ諸官衙ヲ設ク市ハ戶數二百餘ニ過キスト雖トモ稍富盛ノ地タリ

咸興府ハ加乙獻川又君子川ノ上ニアル一大都ニシテ戶數凡ソ一万二千、監司之レニ治ス城ハ君子河ニ臨ミ万歲橋ヲ架セリ長サ五里ト云フ城ノ南門ニ樂民樓アリ平壤ノ鍊光亭ト相甲乙ス樓上全ク一邑ノ勝ヲ總攬ス原野ニ接シ滄海ヲ受ケ風氣雄壯ニシテ殺氣アリ唯平壤ノ秀麗ニ及ハサルノミ野中ニ大祖李氏徵時ノ古宅アリ今ニ至ルマテ畫像ヲ其中ニ置キ官ヲシテ之レヲ守護セシメ時ヲ以テ祭ヲ致スト云フ

慶興、慶源、穩城、鐘城、會寧、茂山ノ六府ハ豆滿江ノ上ニアリテ巨鎮兵營ノ設ケアリ世ニ之レヲ東北ノ六鎮ト稱ス是レ李氏四世莊憲王ノ時金宗瑞ヲシテ北ノ方地ヲ拓クコト千里豆滿江ニ至リ六鎮及ヒ兵營ヲ設ケタルニ因リテ此名アリ

其他本道ニハ富居、馬乳、古介、汚介、純陵、道浦、空德、端登等ノ名邑アリ

城障 本道ノ城障ヲ舉クレハ左ノ如シ

咸興 邑 城石築○周一万二千六百五十九尺高二丈内有觀察使營 鏡城 邑 城石築○周四千六百十尺高十六尺内

北青 邑 城石築○周一千九百步四尺高二丈内有南兵使營 鍾城 邑 城石築 周四千八百八十尺

會寧 邑 城石築 周一千三百八十三步四尺 端川 邑 城石築 周九百四十八丈九尺

咸鏡道

- 甲山邑 城石築 城周三千三百尺
- 吉州邑 城石築 城周二千一百尺
- 穩城邑 城石築 城周二千五百五十六步
- 慶興邑 城石築 城周五千二百六尺
- 茂山邑 城石築 城周六千二百二十六尺
- 洪原邑 城石築 城周八百六十一歩
- 別害鎮 城在三水石築 城周一千三百五尺
- 仁遮外鎮 城石築 城周三百六十三尺
- 魚面鎮 城石築 城周一千九百十五尺
- 自作仇非堡 城石築 城周七百六十五尺
- 潼關鎮 城在鐵城石築 城周二千九百八十尺
- 柔遠鎮 城在穩城石築 城周三千六百八十尺
- 永達鎮 城石築 城周三千三百八尺
- 三水邑 城石築 城周五千七百三十五尺
- 明川邑 城石築 城周四千九百七十尺
- 慶源邑 城石築 城周一萬四百七十五尺
- 富寧邑 城石築 城周三千一百三十九尺
- 利城邑 城石築 城周三千二十六尺
- 北兵使行營城 城在鐵城石築 城周一萬三千三十一尺高十五尺
- 那乙波知鎮 城石築 城周三千五百尺
- 羅暖鎮 城石築 城周三千三百六十尺
- 神方仇非鎮 城石築 城周二千三百五十七尺
- 舊茄乙波知堡 城石築 城周一千五百七十尺
- 防垣鎮 城石築 城周二千二百八十八尺
- 美錢鎮 城石築 城周三千六百四十尺
- 黃柘坡堡 城石築 城周一千五百六十二尺

- 西北鎮 城在吉州石築 城周一千五百四十二尺
- 在德鎮 城在明川石築 城周四千九百尺
- 阿吾地鎮 城在慶興石築 城周二千一百尺
- 黃土岐堡 城石築 城周一千三十一尺
- 廟坡堡 城石築 城周一千八百尺
- 豐山鎮 城在會寧石築 城周四千九百二十尺
- 廢茂山鎮 城在葛寧石築 城周二千七百六十四尺
- 雙青堡 城在彌川石築 城周一千三百六十三尺
- 小農堡 城在甲山石築 城周一千三百尺
- 圖們江行 城在鐵城石築 城長六萬二千四百八尺
- 土 築長八萬五千六百尺
- 土 柵長三千五百八十尺

在穩城者土築長十四萬三千七百六十八尺

名勝

雲頭山城ハ會寧ノ南ニアリ昔シ肅廟丁酉ノ年清ノ康熙ノ使穆克登白頭山城ニ登リ兩國ノ地
 界ヲ審定シ豆滿ニ沿フテ雲頭山城ニ至リ城外ノ大坂衆塚ヲ見ル土人指シテ皇帝陵ト云フ克
 登人ヲシテ掘開セシム塚傍短碣ヲ得タリ上ニ宗帝之墓ノ四字アリ克登乃チ其封築ヲ大ニシ
 テ去ル是ニ由リテ金人ノ所謂五國城ハ即チ雲頭山ナルコトヲ知ルト云フ

鬼門關ハ鏡城ノ南十一里半ニアリ太險最峻ト稱スヘカラスト雖トモ其名頗ル高ク形勢亦甚
 タ凡庸ナラス世ニ傳フ昔シ明川ノ人朴某此關ヲ過キ詩ヲ賦ス其聯ニ曰ク踏來地上登天嶺、

生在人間到鬼門、ト久シカラスシテ其人死ス故ヲ以テ後人之レヲ恐レ鬼字ヲ改メテ貴字ト
ナスト云フ此地ハ一ノ狭谷ニシテ兩岸絶壁峭立シ宛モ塚ヲ立ツルカ如ク一派ノ澗流其中間
ヲ穿チテ流下シ正ニ帯ヲ布クカ如シ奇岩怪石疊々相並ヒ其險怪名狀スヘカラス實ニ佛說地
獄ノ活畫圖ヲ見ルカ如ク然リ是レ其名ノ因テ起ル所ナリ

安邊國島ハ元山ヨリ六里海中ニアリ島ニ不老草アリト云フ然レトモ未タ之レヲ見タル者ア
ルヲ聞カサルナリ

釋王寺ハ安邊邑治ノ西北ニアリ寺院宏壯、中ニ深林アリ鬱蒼トシテ避暑ニ好シ昔シ李太祖
未タ登極セサル時背ニ二椽ヲ負ヒ花飛鏡落ト夢ム僞無學ニ問フ對テ曰ク背ニ三木ヲ負フ者
ハ王字ナリ花飛テ終ニ實アリ鏡落ツ豈ニ聲ナカラシヤ太祖大ニ喜ヒ遂ニ寺ヲ建テ名ケテ釋
王寺ト稱シ大ニ水陸道場ヲ修スルニ日五百羅漢像ヲ空中ニ現シテ感應スト云フ

温水坪ハ四面層巒相圍ミテ一小洞府ヲナシ村家十餘宇ニ過キス溫泉ハ坪ノ西邊溪水ノ側ニ
アリ危巖矗立其兩面ヲ圍ミ砂底石堰其自然ニ任セ復タ屋宇壁階ノ設ケナク宛然一小潭池ヲ
爲ス池勢東ヨリ北ニ折レ幾ント瓢形ヲナシ廣サ三四十坪ニ下ラス深サ二尺乃至四尺泉質淡

味硫氣及ヒ礬氣ヲ小合スルカ如シ温度頗ル高ク泉源ハ卵ヲ熟スルニ堪ユ本湯ハ極メテ微瘡
癬疥ノ類ニ速効アリト云フ

芭坡溫泉ハ南北峰障ヲ控ヘ峽底ニ位シ東一溪遙ニ臨瀛野ニ通シ稍々軒豁ヲ覺ユ浴所ハ南山
ノ麓ニアリ瓦屋二棟ヲ設置シ各二室ニ分チ一ハ瀑ヲ引キ一ハ淳シテ潭トナス構造簡粗修飾
ヲ用ヒス且ツ設立年久キヲ以テ頽敗朽圯纒ニ雨露ヲ凌クニ足ルノミ温質ハ臭味共ニ淡薄ニ
シテ温度甚タ低シ土人滯症ニ効アリト稱ス

風俗

本道ハ昔シ沃沮ノ地ニシテ漢ニ於テハ玄菟郡トナリ後チ高句麗之レヲ有チ其後チ久ク女直
ノ據ル所トナリ後チ又元ニ没ス高麗恭讓王ノ時ニ至リ始メテ之レヲ復シ李氏起ルニ及ヒテ
地ヲ拓キテ豆滿江ニ至リ全土始メテ朝鮮ノ有トナル始メ永吉道又ハ咸吉道ト稱シ後永安道
トナシ遂ニ今ノ名ニ改ム此ノ如ク數回ノ沿革ヲ經、地勢東北ニ僻在シ山川又嶮峻ナルヲ以
テ風俗自ラ強悍猛獳ニシテ西南部金坑地方ノ如キハ殊ニ銳獷ナリト云フ而シテ民人ハ海ニ
漁シ山ニ堀ルノ外一般ニ弓馬ヲ喜ヒ文學ヲ好マス故ニ古來顯達ノ士少シ又咸興以北ハ土寒
ク地瘠セ穀ニ粟麥アレトモ粳稻少ク又綿絮ナシ土人豹皮ヲ衣テ冬ヲ禦ク性飢寒ニ耐フルコ

ト一ニ女眞ノ如シ山ニ貂參多シ南商ノ綿布ニ換ヘテ方ニ衣袴ヲ得ルト雖トモ富厚ノ者ニ非
ナレハ然ラサルナリ

物産
物産ハ安邊ヨリ砂金、銀、鉛、海參、昆布、絲、麻、人參、安息香、茯苓、麝香、茅香、羚
羊、五味子、紫草、蜜、箭竹、水獺、松茸、酥油ヲ産シ德源ヨリ絲、麻、人參、甘草、麝
香、安息香、紫草、茯苓、羚羊、海松子、五味子、海參、酥油、箭竹、銀口魚ヲ産シ文川
ヨリ絲、麻、人參、麝香、五味子、石菖、蜜、鐵、茯苓、紫草、海松子、箭竹、蟹、銀口
魚、海物ヲ産シ高原ヨリ絲、麻、人參、麝香、五味子、石菖、蜜、紫草、硃石、礪石、燈
石、鉛、銀、胡桃、海物ヲ産シ永興ヨリ砂金、鐵、鉛、絲、麻、人參、安息香、箭竹、菖
草、石菖、紫草、五味子、胡桃、蜜、黃魚、銀口魚、鯽魚、蟹、海物ヲ産シ定平ヨリ砂金、
絲、麻、人參、茯苓、安息香、麝香、紫草、五味子、酥油、蜜、貂、青鼠、銀口魚、海松
子、海物ヲ産シ咸興ヨリ砂金、絲、麻、人參、茯苓、麝香、羚羊、安息香、五味子、紫草、
海松子、箭竹、松茸、石菖、樺皮、貂、青鼠、山獺、海獺、黃魚、銀口魚、餘項魚、蟹、海
物ヲ産シ洪原ヨリ絲、麻、人參、五味子、紫草、海松子、鼎石、石菖、海獺、蟹、海物ヲ産

シ北青ヨリ砂金、絲、麻、人參、五味子、紫草、蜜、豆乙粥、松石菖、真煎、甘草、黃灰
木、鐵、加時木、漆、楮、樺皮、水鐵、銀口魚、水獺、熊、貂、青鼠、明太魚、蟹、海物
ヲ産シ利城ヨリ金、鐵、絲、麻、人參、麝香、五味子、紫草、石脂、漆、貂、青鼠、大口
魚、銀口魚、蟹、海物ヲ産シ端川ヨリ金、銀、鐵、鉛鐵、水鐵、玉石、絲、麻、人參、茯
苓、羚羊、麝香、五味子、紫草、蜜、樺皮、滑石、水獺、貂、青鼠、石菖、蟹、海物ヲ産
シ甲山ヨリ砂金、金、絲、麻、樺皮、白礬、水泡石、綠礬、礪石、五味子、海松子、羚羊、
麝香、豹皮、水獺、貂、青鼠、蜜、餘項魚ヲ産シ三水ヨリ金、砂金、麻、人參、五味子、麝
香、羚羊、樺皮、松石菖、蜜、水泡石、海松子、土豹、貂、青鼠、水獺、餘項魚ヲ産シ吉
州ヨリ砂金、鐵、綠礬、絲、麻、人參、鹿茸、麝香、羚羊、五味子、紫草、蜜、樺皮、貂、
青鼠、松茸、石菖、海獺、水獺、蟾酥、黃魚、明太魚、大口魚、海物ヲ産シ明川ヨリ絲、
麻、人參、茯苓、五味子、石菖、樺皮、漆、朱青土、箭竹、貂、青鼠、蜜、麝香、水獺、明
太魚、紫蟹、海物ヲ産シ鏡城ヨリ粟麥、麻、土豹、狼尾、貂、青鼠、羚羊、海獺、水獺、人
參、蜜、五味子、阿羊鹿、樺皮、沙鐵、麝香、箭竹、蟹、海物ヲ産シ富寧ヨリ麻、鐵、人

參、五味子、海松子、樺皮、茸、土豹、狼、貂、青貂、麝香、水獺、海獺、蟹、海物ヲ産シ茂山ヨリ麻、人參、羚羊、五味子、海松子、紫草、樺皮、貂、青鼠、海物ヲ産シ會寧ヨリ麻、人參、五味子、甘草、貂、青鼠、蟹、海物ヲ産シ鐘城ヨリ麻、鐵、人參、甘草、鹿茸、青白朱土、海物ヲ産シ穆城ヨリ麻、人參、五味子、水獺、貂、青鼠、海物ヲ産シ慶源ヨリ麻、人參、五味子、麝香、海物ヲ産シ慶興ヨリ麻、鐵、人參、海獺、水獺、紫蝦、海物ヲ産ス

平安道

區域 平安道ハ東ハ咸鏡道ニ接シ東南ハ僅ニ江原道ト交リ南ハ黃海道ニ隣シ西南ハ黃海ニ枕ミ北及ヒ西北ハ鴨綠江ヲ隔テ、滿州ト界ヲ分テリ

區劃 本道ハ左ノ一州、十七府、十三郡、十一縣ヲ管轄ス

州(定州)

府(平壤、寧邊、江界、昌城、咸川、朔州、肅川、龜城、義州、安州、龍川、鐵山、宣川、楚山、咸從、三和、中和)

郡(祥原、德川、价川、慈山、嘉山、郭山、順川、熙川、碧潼、雲山、博川、溇原、寧遠、縣)江西、龍岡、甌山、永柔、順安、孟山、殷山、陽德、三登、江東、泰川、

戶口 戶數ハ二十四万一千二百有餘ニシテ人口ハ百九万九百有餘アリ

田圃 田圃ハ元帳付田十一万九千七百三十五結、流來陳雜田一万八千八百四十一結、各樣免稅田

一万六千二十八結、時起田八万四千八百六十六結ニシテ合計二十三万九千四百七十結ナリ

地勢

地勢ハ南北ニ長クシテ東西ニ短シ而シテ高山重嶺一道ノ内ニ蟠マリ殊ニ東方ノ地ハ山多クシテ平地少ナク且ツ川津ノ灌漑スヘキナシ故ニ水田絶少ニシテ野ハ皆田谷ナリ西ハ即チ近海諸邑湖ヲ障シテ水田トナスト雖トモ其數亦甚タ多カラス然レトモ地ハ概チ膏腴ニシテ五穀ヲ種フルニ宜シク又山海ノ利ニ富メリ

氣候

氣候ハ國中最も寒冷ニシテ霜雪早ク北風烈シ冬期ハ河海水結シテ人馬ヲ往來セシム積雪ハ常ニ尺餘ニ至ラスト雖トモ多キ時ハ則チ三四尺ニ至ル又東北方山間ノ地ニ至リテハ積雪丈餘ニシテ或ハ人家ヲ埋没スルコトアリ而シテ夏期ハ他道ノ如ク炎熱堪ヘ難キニ至ラス

郡縣 沿岸ノ地義州路ニ當リテ中和、平壤、肅川、安州、宣川、楚山、鐵山、龍川、義州ノ九府

平安道

郭山、嘉山ノ二郡及ヒ順安縣、定州アリ義州府ノ東ニ四府、三郡、一縣アリ之レヲ昌城、朔州、龜城ノ三府トシ博川、碧鏡、渭原ノ三郡トシ泰川ノ一縣トス渭原ノ東南ニ江界府アリ江界府ノ南ニ熙川郡アリ熙川郡ノ西南ニ寧邊、成川ノ二府孟山、徳川、雲山、祥原ノ三郡殷山、陽徳、三登、江東ノ四縣アリ而シテ三和、咸從ノ二府江西、飯山、永柔及ヒ龍岡ノ四縣ハ西南沿海ノ地ニ在リ

山岳

天摩山ハ本道ノ西隅ニ峙アル高山ニシテ朔州ヨリ義州ニ通スルノ路ニ當リ峻嶮ヲ極ム其西麓ニ寧關城アリ古來著名ノ城廓ニシテ甚タ要害ノ地タリ天摩ノ山脈四方ニ分派シ其東南ニ長境山屹立シ西南ニ延綿陵漢山聳峙ス其脈ニ派ニ分レ西ニ馳セテ大蝦山能男山松山等ノ峯嶺ヲナセリ

白碧山、臥龍山、三日山ノ三山ハ本道ノ中央ニ鼎立セリ而シテ白碧ノ山脈西北ニ奔ル者ハ曹東ノ峯嶺ヲナシ西南ニ延ク者ハ青山ニ連レリ臥龍ノ山脈ハ透迤トシテ南ニ馳セ耳山進山等ノ高嶺ニシテ行路甚タ峻嶮ナリ三日ノ山脈ニハ車嶺牛峴等ノ嶺アリ是レ古來著名ノ地ナリ

青山ハ朔州ノ東ニ聳ユル高山ニシテ其山脈西北ニ奔リ達覺山、達賢山等ノ峯嶺ヲナシ其東北麓ニ昌州城アリテ著名ノ勝地タリ

西陽山、延平山モ亦朔州ノ東ニ聳ヘ山谷峻嶮ヲ極ム西陽ノ山脈ハ蟠延起伏、北ニ馳セテ鳳頭山トナリ延平ノ山脈ハ透迤トシテ西ニ亘リ峙峯、幕嶺等ノ峯嶺ヲナシ天摩山ニ連レリ而シテ幕嶺ハ朔州ヨリ昌城ニ通スルノ路ニ當リ阪路甚タ峻嶮ナリ

狼林山、白山ハ熙川ノ東端ニ峙タル高山ニシテ延袤甚タ廣ク幽深重阻、四方五六里ヲ距テ、道能ク通スルナク其脈三方ニ盤礴シ一幹北ニ走ルモノハ狄嶺嶺、雪嶺、牛頭嶺、慈山嶺、五萬嶺、十萬嶺、中天嶺、者之嶺等ノ諸峯嶺トナリ又一幹南ニ走リテ北幹ト共ニ成鏡平安兩道ノ全境ヲナシ馬息、鐵嶺等ヲ挾ミ江原ニ於テ金剛、五臺ト爲リ尙ホ南下シテ太白山トナリ多ク枝ヲ漢水以南ニ分テリ又一幹ハ則チ透迤西走シ脈絡連亘スルモノ七十餘里宣川ノ左岨トナリ海ニ至リテ止ム實ニ全然天造地設ノ金屏鐵壁ト稱スヘシ

河山ハ本道ノ北隅ニ峙タル高山ニシテ其脈四方ニ分レ南ニ走ルモノハ恩徳嶺トナリ延テ慈山嶺ニ連リ北ニ馳スルモノハ黃清洞山、胡芮嶺等ノ峯嶺ヲナシ山勢頗ル峻秀ナリ

劍山ハ東境ノ中央ニ位スル高山ニシテ威鏡道ノ黃華嶺ト相表裡ス山中ニ高勾麗九郡ノ都城ノ遺址今尙存セリ其東北麓ニ寧遠郡アリ山ニ依リテ城ヲ築ク頗ル峻峻、稱シテ鐵甍ト爲ス平安一道唯是ヲ以テ保障トナスヘシト云フ劍山ノ山脈蜿蜒トシテ西境ニ亘リ中嶺其南ニ連リ黃城山其前ニ立ツ其脈又西南ニ延キ蟠延起伏シテ長楊山、大林山、古孟山、鳳栖山等ノ列岳ヲナシ行路甚タ峻惡ナリ廣城山ノ西北麓ニハ狄餘長固等著名ノ地アリ

豆無山ハ劍山ノ南ニ列峙セル高峯ナリ其西麓ニ飛泉アリ巖腹ニ激シテ龍噴烟霧ヲナシ風光頗ル爽快ナリ

古靈山、烏山、臺山等ハ定州ノ南海濱ニ聳ユル峯嶺ニシテ嘉山ニ通スル阪路ニ當リ稍々峻峻ナリ

妙香山、檢山、大吻伊山、九人峯ハ三日山ノ東北ニアリ其脈南ニ馳セテ草山、耳山等トナリ臥龍山ノ東ニ屏立セリ妙香山ハ即チ朝鮮始祖檀君ノ化生セル處ニシテ今尙其化生ノ石窟アリト云フ山中又三大刹アリ其他小菴寮極メテ多シト云フ

桑林山ハ妙香山ノ東ニ聳ユル峻嶺ニシテ其脈西南ニ延キ狗峴、獨山、奉天堂山等トナル狗

峴ハ熙川ト江界トノ通路ニ當リテ行路甚タ峻惡ナリ

九峯山、崇積山、雙山ハ鴨綠江ノ邊楚山府ノ東ニ屏列シ山中或ハ風光幽逸ノ勝アリ

槍山、巨天山ハ東南境ニ跨ル高山ニシテ山勢甚タ峻嶺ナリ其前ニ峙テルヲ長安山、臥龍山トシ其南ニ聳ユルヲ姑城山、劍鶴山トス姑城、劍鶴ノ間ハ陽德ヨリ成川ニ通スル路ニ當リ行路甚タ峻峻ナリ陽德縣ハ即チ姑城山ノ南麓ニ在リ又劍鶴山ノ山脈西ニ延キテ大朴山、九龍山等ノ峯嶺トナル九龍山ノ西麓ニ古樹徳ノ勝アリ又其西ニ温井アリ浴客常ニ往來セリト雖トモ此地方行路殊ニ峻惡ナリ

大城山、靑雲山、慈母山、城綿山、鎮背山、菽苒山等ハ平坂ノ東北ニ蜿蜒起伏セリ而シテ

大城山最モ俊秀ナリ

盤龍山、馬竹山、八唐山ハ南境ニ屏立スル峯嶺ニシテ盤龍山ノ東ニ銅山アリ銅鑛ヲ出ス八唐山ノ西麓ニハ古來著名ノ地アリ之ヲ保山ト云フ

大圓山、天寶山等一帶ノ山脈ハ西南隅ノ海邊ニ屏列シテ山勢稍峻ナリ

屈巖山ハ定遠府ノ東ニアリ巖岫屈曲ナルヲ以テ名ク

嘉山嶺ハ嘉山郡ノ西ニアリ郡ハ此ヲ以テ名ク

其他清涼中和錦繡平壤青龍順安舞鶴江西孫子江東雙魚威從觀音祥原米豆水菜慈母、梨花慈山鳥石龍岡
國靈嶺山風頭三登唐川順川牛山三和天聖殿山及山順川紇骨成川鳳德安州頭燕孟山藥山鬱邊林大价川曉
星嘉山廣城寧遠香積泰川白碧雲山七岳定州凌漢郭山窟菴龜城靈臺陽城熊骨銀山白山熙川龍骨龍川南山、
白馬義州和等洞原公貴、蜀山江界等ノ諸名山アリ

温泉

臥龍山ノ西麓ニ温泉湧出スルアリ之レヲ般山ノ温井ト稱ス其名著ルシ

九龍山ノ西麓ニ古樹徳ト稱スル勝地アリ其西ニ温泉アリ沸沸トシテ湧出ス此地方行路險難
ナリト雖トモ浴客常ニ往來スト云フ

其他温泉ハ崇化山、及ヒ大聖山等ニ在リ

河川

鴨綠江ハ五大江ノ一ニシテ全國第一ノ大河ナリ源ヲ咸鏡道ノ白頭山ヨリ發シ曲折逶迤本道
ノ西北境ニ沿フテ流レ江界府ノ邊ヨリ昌城府ノ邊ニ至リテ愈々大且ツ急トナリ義州ノ西ニ
至リテ分レテ三江トナリ又合シテ一江トナリ海ニ注ク流奔千有餘里、幅五里乃至八里、深
二尋乃至五尋ナリ濁流滾々黒浪ヲ捲キ勢極メテ駛ク河中往々暗礁アリ能ク航路ヲ詰スルモ

ノニ非サレハ未タ俄ニ舟ヲ行ルヘカラサルナリ而シテ邊岸際絶壁一帯、宛然天塹ヲナシ
西岸常ニ夷ニシテ東岸毎ニ險ナリ其夷處ニハ則チ鎮堡關寨ヲ設ケ關西平安ノ沿江千餘里七
邑江界、洞原、慈山、碧嶺、昌城、朔州、蔚州ノ間二十八鎮堡ヲ羅列ス其防備ノ處ニ於テ蓋シ又遺策ナシト云フヘシ
水中ニ威化島アリ昔シ李太祖崔瑩ニ從ヒ此島ニ次シ軍ヲ回ヘスト云フ今尙其遺蹟ヲ存ス
大同江ハ五大江ノ一ニシテ源ヲ劔山ヨリ發シ重峯巒嶺ノ間ヲ繞リ過ケル所諸溪流ヲ集メ西
南ニ流レ青雲山、及ヒ大城山ノ東南ニ沿ヒ水勢益大ニ江東縣ニ至リ陽徳、孟山二縣ノ水ト
合シ南境ニ至リ更ニ西折シテ平壤ニ流レテ溟水トナリ浮碧樓ノ前ニ於テ始メテ大同江トナ
リ黄海ニ注ク長サ凡ソ五百里、幅凡ソ五里ナリ又水頗ル深ク大艦巨舶ヲ碇泊スヘシ北岸ニ
貴林串アリ是レ天下ノ要衝ニシテ水管ノ設ケアリ南岸ニ長林アリ廣サ十餘里、官樵牧ヲ禁
ス箕子ノ時ヨリ今ニ至ルマテ樹木繁茂、春夏ノ間ハ綠陰掩映、天日ヲ見スト云フ江ノ下流
碧只島アリ江中ニ在リ水縮リ泥生ス土人以テ水田トシ其畝種ヲ收ムト云フ

清川江ハ源ヲ狼林山ノ南ヨリ發シ群山ノ間ヲ繞リ西南ニ奔リ大林山ノ西ニ至リ妙香、三日
兩山各溪ノ水湊會シ安州ノ北ヲ過キテ海ニ入ル而シテ海口ノ東岸ニ安城アリ西岸海中ニ突

出スル端ニ古城アリ共ニ要害ノ地ニシテ古城趾等今尚ホ存在セリ又江ノ以南ヲ清南トス地
形東南ニ狹シ以北ヲ清北トシ東西連袤甚タ廣シ清南ノ俗ハ桑麻織作ヲ事トスレトモ清北ハ
地苦寒ニ花果ナク物産少シ小民皆岩窟ニシテ生ヲ儉ムト云フ

博川江ハ白碧山及ヒ青山ノ南ヨリ發スルニ水流、昌州城ノ南ニ於テ相合シ一トナリ西南ニ
流レテ博川郡ノ西ニ至リ長鏡山ヨリ發スル所ノ兄弟川ト合シ嘉山郡ノ東ニ於テ海ニ注ク
古津江ハ源ヲ天摩山ヨリ發シ西流シテ大蝦山、松山兩山ノ間ヲ流レ龍川府ノ西ニ至リ海ニ
注ク其西岸ニ威遠城、捧山等アリ著名ノ地ナリ

禿魯江ハ源ヲ白山ヨリ發シ西北ニ流レ江界府ノ西ヲ過キ鴨綠江ニ注ク
慈城江ハ源ヲ河山ヨリ發シ西流シテ鴨綠江ニ入ル其南岸ニ古慈城アリ又其南ニ湯浦鎮アリ
共ニ名アリ

原州江ハ源ヲ十萬嶺ヨリ發シ北流シテ鴨綠江ニ入ル其東ニ茄乙坡知等著名ノ地アリ
靜戎江ハ源ヲ東北狼林、小白、小龍等ヨリ發シ西南ニ流レ德川郡ニ至リテ三月江トナリ再
ヒ西南ニ流レテ順川ニ至リ靜戎江ト爲リ終ニ大同江ニ注ク

湖沼

港灣

其他慈浦中和合掌順安秋橋江西西江東文浦祥原清溪永柔清水慈山白浦龍岡國靈嶽山能成三登楓川蔚
川南川三和綿溪慶山城巖順川青川安州沸流成川大泉孟山大寧博川鎮江、花川寧邊璋項价川大寧嘉山黑
淵寧邊南江泰川東杯雲山三灘德川隄川定州三長郭山八嶺龜城火灘陽德清江宜川屈江鐵山西川熙川長川
龍川三岐朔州昌城昌城新潼碧童童巾埋山渭水渭原等ノ諸川アリ

仁遮湖ハ本道ノ東北境長津江ノ上流ニアル著名ノ湖ニシテ頗ル景勝ノ地ナリ
秋郎串ハ龍川府ノ南鴨綠江ノ東岸海中ニ突出セル岬角ニシテ頗ル著名ノ地タリ其東龍男山
ノ南麓一帯海ニ面スル所ヲ宣沙浦ト云フ

廣梁灣ハ三和府ヲ距ル六里、北岸及ヒ西岸ハ概チ平野ニシテ岡陵處々ニ起伏セリ灣口西角
ノ内側ニ廣梁鎮アリ三和府ノ管下ニシテ僉使之レヲ統治ス戸數僅ニ四十、米ナク粟ヲ常食
トスト云フ

島嶼
其他港灣ニハ大同灣、宣川灣、博川灣等アリ岬角ニハ三和ノ青林岬、龍川ノ鴨作岬等アリ
鐵島ハ平壤載寧兩江ノ合流スル處ニ位ス地稍平坦ナリ人家二三十戸アリ僉使アリテ全島ヲ
統治ス

大和島、鵠島、言伊島、小島等ノ群島ハ宣沙浦ノ南海上百里ニ羅列シテ風光明媚ナリ
九里島、於赤島、黔同江、蘭子島、威化島、新島ノ六島ハ鴨綠江中ニ在リ其威化島ハ昔シ
李太祖崔瑩ニ從ヒ軍ヲ回スヲ以テ頗ル著名ナリ
其他身尾島、庫島、大島等アリテ身尾島ヲ最モ大ナリトス又大同江ノ附近ニ德島、鴨島、
結石島、大小梳島、吹螺島等ノ數小島アリ

郡邑

平壤府ハ大同江ノ上ニアリ箕子ノ都セシ所ナリ而シテ山ヲ拓テ城ヲ築キ形勝要害ノ地タリ
蓋シ箕子創業以降數回ノ世變ヲ閱シ伸縮沿革一ナラス高麗ノ時ニ及ヒテ太祖始メテ西都ヲ
築キ成宗ノ朝ニ至リ大ニ石築ヲ起シ李氏ニ至ルニ及ヒ因テ而シテ之ヲ修メ現今分テ内城
中城外城東北城ノ四區トナス内城周圍幾ント二里許、通スルニ五門ヲ以テス東門二、曰ク
長慶、曰ク大同、南門一、曰ク朱雀、西門一、曰ク靜海、北門一、曰ク北里、中城ハ本城
ノ西南ニ屬シ明ノ天啓中本城ノ幅員ヲ改縮シ餘ス所ノ舊跡ニ係リ幅員大凡本城五分ノ一ニ
居ル元來含穩、正陽、普通、景昌ノ四門アリシカ現今三四皆廢頽シテ僅ニ景昌一門ヲ存セ
リ外城ハ又其西南ニアリテ南門即朱東門即朱ノ東ヨリ起リ大同江ニ沿フテ壁ヲ築キ西方西山ノ下ニ

至リ普通江西北ヨリ來リテ之レヲ劃シ幅員大凡方一里、一圓平坦、盤ノ如ク所謂箕子井田
ノ遺制此中ニ在リ而シテ箕子ノ井並ニ箕子ノ宮址、與ニ又井田ノ中ニアリ井田ノ狀タル東
西ヲ經トシ南北ヲ緯トシテ路線平直、溝洫修明、規劃井然、一絲亂レヌ宛モ碁局ヲ置クカ
如シ是レ或ハ後世ノ模造ニ係リ其真蹟ニ非サルカ如シト雖モ抑又當時ヲ想見スルニ足レリ
東北城ハ長慶門ヨリ起リ江ニ沿ヒ牡丹峯ヲ抱キ凸字形ヲ爲シテ乙密臺ニ接シ周圍大凡十五
六丁、壬辰後ノ所築ニ係ルト云フ一府戶數幾ント二萬、其城内ニ在ルモノ三千七百戸大抵
皆瓦屋タリ其城外ニ在ルモノ一万五千戸ハ茅屋多キニ居ル城内市街ハ其東南部ヲ占メ、街
衢條分、家屋稠密、碁ノ如ク布キ星ノ如ク羅リ肩摩殺擊、百貨盈積シ營々擾々一城湧クカ
如ク賣買ノ盛殆ント慶尙ノ大丘ニ亞キ眞ニ關西ノ大都會ニシテ黃海以西凡テ需用ヲ本府ニ
資ルト云西北部ハ則チ地勢漸ク高ク老松林ヲナスモノ方三四丁、所謂乙密臺ハ其北端ニ斗
出セリ臺ノ西、松楡蒼鬱、日光ヲ翳シ森々幽林ヲ爲ス是ヲ兔山ト云フ所謂箕子墓此中ニア
リ官家名ケテ箕林ト爲シ殿ニ斧斤ノ入ルヲ禁セリ當朝ニ至リ崇仁殿ヲ慕傍ニ建テ鮮于氏ヲ
以テ箕子ノ後トナシ擧テ殿官トシ世襲奉祀スルコト支那曲阜ノ孔氏ニ同シ監營ハ城ノ中央

部即チ府ノ北端ニ位シ地基高燥、堂宇軒敞、一府大半枉席ノ下ニアリ門ニ額シテ關西布政司ト題ス大同館ハ大同門ノ西丁餘ノ所ニアリテ輪奐壯麗、亦關西ニ冠シ頗ル偉觀トス其餘府庫、倉廩、吏房、將廳、兵營ノ屬其數極メテ夥ク又皆壯大トス然レトモ一城ノ形勢東西ニ狭ク南北ニ長ク又北方高クシテ南方卑ク其狀行舟ノ如シ故ニ俗間妄説ヲ附會シテ井ヲ鑿ツヘカラストス蓋シ其源因地味礮礮、礦氣ヲ含ミ且ツ市街ノ不潔ナルトヲ以テ義州ト同ク飲料ノ水大抵皆江水ヲ用ヒ井水ヲ用ユル極メテ稀ナルナリ一城井泉ノ數僅ニ三十餘個ニ過キス而シテ本城ノ概形ヲ言ヘハ則チ大同江東南ヲ圍ミ普通江西ヲ圍ミ丘陵北方一面ヲ遮キリ山河縈帶ス亦天造ノ要塞ト稱スヘシ

成川府ハ昔時松讓國ノ都スル所ニシテ劍鶴山ノ西ニ位シ南野場ヲ控シ西沸流江ヲ帶ヒ四山遠近之レヲ圍ミテ一小洞天ヲ爲シ甚ク要害ノ地タリ地、烟草、絹絲其他所産ニ富ミ商ヲ以テ活スルモノ一府ノ大半ニ居リ俗稍々浮華ノ風ヲ存セリ府ノ廣袤東西二丁乃至三丁、南北十丁許、戸數五百戸ニ下ラス家屋甚ク宏壯ナラサレトモ閭閻屋ヲ覆フニ大率青石ヲ以テシ鱗々栴比、街衢條分シテ殷庶ノ都會ナリ治ハ邑ノ西部ニ位シ頗ル清敞ナリ壬辰ノ役世子宣

宗王廟祀ヲ奉シテ亂ヲ此ニ避ク後チ即位ニ及ヒテ府使朴燁ヲシテ大ニ降仙樓ヲ修メシム樓ハ則チ治ノ西北部ニ隣シ沸流江ニ臨ミ南一府ヲ俯瞰シ西屹骨山十二峯ト相對シ長廊アリ觀閣アリ周回二百間結構宏壯ニシテ八道樓觀ノ第一ト稱ス

寧邊府ハ高麗ノ時既ニ邑ヲ置テ延州ト稱ス山中孤懸僻在スト雖トモ其西北路ノ衝會ニ當リ且ツ一壁ヲ隔テ、舟路安州ニ上下往通スルヲ以テ又太ク不便ヲ覺ヘス一府戸數千戸ニ乘ントス居民商賈之レカ大半ニ居リ元山ニ通商スルモノ尠カラス蓋シ地、沙金、石金等ヲ出シ加之境内産スル所ノ米穀他方ニ輸出スルニ至ルヲ以テ一府熱鬧頗ル富裕ノ色アリ然レトモ街路礮礮且ツ高低多キヲ以テ阡陌參差、條分井列スル能ハス治ハ邑ノ北部ニ據リ規模頗ル宏壯、儼然鎮衛ノ趣アリ客舍郷校其他官邸皆寬敞ナリ

安州府ハ南丘陵ニ據リ北清川江ヲ帶ヒ丘脊、環ラヌニ堞壁ヲ以テシ周回大凡一里半、城内二區ニ分諸ス内城ハ西北ニ位シ外城ハ東南ニ位ス内城ノ廣サ三分ノ一ニ居リ外城三分ノ二ヲ占ム而シテ内外共ニ通スルニ十三門ヲ以テス邑ノ戸數千二百戸大半外城ニ鱗比シ阡陌例列、瓦屋其半ニ居リ廣袤東西八丁、南北四丁一面平底ヲ區分シテ殆ント碁局ノ狀ヲ爲ス内

城ハ則チ山勢ニ從テ街路凹凸、戶數僅ニ二三百戸ニ過キス節度使ノ平安道ヲ鎮スルモノニ、其一ハ平壤ニアリテ其一ハ則チ本城ニ在リ營門ハ内城ノ東北隅ニ據リ外門翼廊ヲナシテ西ヲ望ミ内門牙營與ニ南ニ面シ堂宇宏敞、塔塼修潤、儼然鎮營ノ威容アリ邑治ハ營門ノ西、内城ノ中央部ニ位シ規模狹小、屋宇衰殘、復々觀ルヘキナシ客舍ヲ安興館ト云フ治ト營トノ間ニアリテ結構尋常、別ニ異觀ヲ見ス玄武門外ノ西ニ百祥樓アリ江ニ臨ミテ翼然屹立ス高麗ノ時ノ創スル所ニシテ今尙ホ其觀ヲ改メス輪奐ノ美、雲飛ノ奇、殆ント降仙樓ト相伯仲シ其勝概ハ則チ遠ク其右ニ出ツ其大サ東西十五間、南北七間、床ノ高サ一間半而シテ材木偉大又多ク凡材ヲ見ス楣間高麗忠肅王ノ詩ヲ掲板シ其餘題詠賦篆々相疊ミ復々隙地ナシ樓ノ北玄武門ノ外、瓦棟三字、一團相依ルモノ是ヲ七佛寺トス乃チ高句麗七僧ノ遺跡ニシテ今ニ至リテ尙ホ梵聲ヲ絶タスト云フ

義州府ハ丘岡ニ據リテ南ニ面シ亦鴨綠江ニ枕ミ廣袤大約南北六丁、東西十丁餘、四方堞壁ヲ環ラシ通スルニ五門ヲ以テス西門一、北門一、東門大小二、南門一、是ナリ是ヲ以テ内邑トス南門層樓ヲナシ大書額シテ海東第一關ト題ス頗ル壯觀ナリ門ニ入レハ一條ノ街路北

ニ向テ通スルコト四丁許、直ニシテ稍平カニ其趣大ニ昌城ニ類スルアリ路窮リテ開アリ龍灣館ト額ス即チ客舍ナリ館ヨリ左折シ二門ヲ穿テ北ニ轉スレハ則チ治廳アリ廳ハ丘ノ半腹ニ占據シ南面一府ノ大半ヲ俯瞰シ構裝偉麗、稍鎮衛ノ趣ヲナセリ廳ノ南二丁許ヲ距テ、一字瓦甃翼然、鱗々櫛比ノ間ニ秀ルモノヲ義順館ト曰フ清使ノ旅館トス其他六房皆備ハリ倉廩邸宅頗ル多ク亦皆宏壯ナリ一府戸數三千五百戸就中城中人家櫛比、瓦屋其大半ニ居リ頗ル繁華ノ氣象アリト雖トモ一城丘上ニ在ルヲ以テ街路破斜、南門外ヲ除クノ外幾ント復々尋常ノ平地ナキヲ以テ遠衢不整ニシテ井然條列セス外邑ハ城ノ二面ヲ圍ミ東ヨリ南ニ逆リ幅員大要内城三分ノ二ニ居ル而シテ戸數ハ即チ正ニ之レニ相反ス街路平斜相半シ高低城中ノ著シキニ如カスト雖トモ東阡西陌復々條序列次ナク且ツ茅屋多ク瓦屋希レニ到底内邑ノ修清ニ及ハス然レトモ車馬ノ會、行旅ノ湊、城中ニ比スレハ頗ル喧填ノ色アリ但路中礮礮、坊間物貨稀少ナルノ二點ニ至リテハ内外トナク會テ異同アルヲ見ス此地ニ柵門大市ト稱スルアリ開市ノ期ハ則チ先ツ二月二十日ヲ以テ開キ五月三十日ヲ以テ閉ツ之ヲ冬至使歸朝市トナス其次ハ九月十日ヲ以テ開キ十月三十日ヲ以テ閉ツ之ヲ皇曆庶使市トナス其次ハ十一

月二十日ヲ以テ開キ十二月三十日ヲ以テ之ヲ閉ツ之ヲ冬至使入朝市トナス此時彼我ノ百貨一時全集頗ル雜沓スト云フ

昌城府ハ鴨綠江上ニ位シ丘陵逶迤トシテ三面ヲ圍ミ丘背環ラスニ壁ヲ以テス特リ西南一面丘尾稍々開キ直ニ江上ニ臨メリ城門内外五口アリ内門三、曰ク鎮東樓、曰ク鳴鶴樓、曰ク長靜南城門是ナリ外門二、曰ク昌西門、曰ク挽河樓、是ナリ挽河樓ハ則チ外南門ニシテ鴨水ト相距ル二三丁ニ過キス治ハ城ノ中央部ニ位シ北丘ニ據リテ一府ヲ俯瞰シ又遠ク鴨水ヲ隔テ、胡地ヲ遐瞰スヘシ所謂長靜館ハ治ノ脚下ニ位シ規模甚タ小ナラス館ヨリ外南門ニ至ル相距ル七八丁、一路平直、市街稍修マレリ其他ハ窮巷狹衢、斜坡參差、ナリ郷校其他六房皆相備ハリ大抵各邑ト大異同ナシ但江上賈舶上下往來、絶フルコトナク船艦相含ミ白帆相望ミ昌城ヨリ上リ江界ニ至リテ止ム昌城ノ北ニ廣洞、曷州堡等アリ著名ノ地ナリ

江界府ハ柔會江上ニアル山間ノ一都會ナリ周圍皆山、絶險ニシテ樹木天ニ參ハレリ此地多ク人參ヲ産ス春秋毎ニ民ヲシテ之レヲ探ルコトヲ許シ官ニ輸シテ賦ニ充ツ故ニ江界ヲ國中ノ參邑ト稱ス府ノ西ヲ渭源トス明ノ李世梁ノ祖地ナリ成梁ノ父ハ渭源ノ人ナリ人ヲ殺シ逃

レテ廣寧ニ入り成梁ヲ生ム故ニ李如松常ニ曰ク俺水朝鮮人ナリト其遺蹟尙存スト云フ

定州ハ古雲山ノ西麓海邊ニアル都會ニシテ市街稍々繁盛ナリ此地ハ文學盛ニ行ハレ文士ノ科ニ登ル者多シ世ニ北道文士ノ淵藪ト稱セリ

其他本道ニハ古呂延、消明間、吾万、南坡、長固、柔延、安定、廣通等ノ大邑アリ

城障 本道ノ城障ヲ舉クレハ左ノ如シ

平壤邑 城石築 周一万八千八百尺高三丈	北 城石築 周一千八百十八尺
中 城土築 周五千二百六十步	外 城在中城南土築 周三千六百八十步内有觀察使營
安州邑 城石築 周三千四百十三步高三丈	新 城石築 周四百十步高十二尺内有兵使營
義州邑 城石築 周二千六百四十步高三丈	定州邑 城石築 周一万二千二百二十八尺
寧邊邑 城石築 周七方三千八十一尺	昌城邑 城石築 周二千一百五十五步
龍川邑 城石築 周一万三千三百八尺	朔州邑 城石築 周二千九百三十三尺
龜城邑 城石築 周四千七十五尺	江界邑 城石築 一万四千六百六十尺
理山邑 城石築 周三千九百五尺	碧潼邑 城石築 周一万三千尺
平安道	

渭原邑 城石築 周四千四十七步

上土 鎮石築

從浦鎮 城石築

絳怪鎮 城石築

阿耳鎮 城在理山石築 周九千七百八十四尺

玉江鎮 城在義州石築 周六百二十尺

茄乙軒洞堡 城在渭原石築 周五千四十二尺

碧園鎮 城在碧園石築 周一千七百五十四尺

大坡兒堡 城石築 周四百八十八尺

楸仇非堡 城石築 周四百尺

白馬山 城在義州石築 周二千六百步高二丈

黃龍山 城在龍岡石築 周二千五百八十八尺高二丈

慈母山 城在慈山石築 周萬二千七百三十三尺高二丈

滿浦鎮 城在江界石築

高山里鎮 城石築

伐登鎮 城石築

楸坡鎮 城石築 以上長不著

山羊會鎮 城石築 周九百二十四尺

保山鎮 城在平壤石築 周九百十步

崑洞堡 城石築 周一千尺

廣坪堡 城石築 周五百五尺

小坡兒堡 城石築 周四百二十尺

小吉號里堡 城在昌城石築 周二百五十四尺

外 城石築 周二千一百步高二丈

劍山山 城在宜川石築 周二千二百步高二丈

藥山山 城在寧邊石築 周二千七百六十尺高一丈

新 城石築

龍骨山 城在龍川石築 周三千七百七十步高三丈

凌漢山 城在郭山石築 周三千九百七步高三尺

東林山 城在宜川石築 周四千六百步高二丈

當峨山 城在昌城石築 周七千四百七十一步

緩項嶺行 城在昌城石築 周五百四十步

界畔嶺 城在朔州石築 長一千三百五十步

大東沙嶺城 城在朔州石築 長五百八步

小城峴 城在朔州石築 長一百四十五步

大防塔嶺城 城在朔州石築 長二千五百三十一步

宋雲洞大晦洞沙帽洞三城 城在朔州石築 長一千五百三十步

九龍潭ノ勝ハ陽徳ノ東九龍山ノ麓ニアリ奇巖怪石屹然トシテ羅列シ飛泉悉ク巖上ニ懸リ落

チテ九潭ヲナス故ニ九龍潭ノ名アリテ著名ノ地タリ

平安道

北 城石築

西林山 城在鐵山石築 周二千四百八十五步

雲暗山 城在鐵山石築 周二千四百四十五步

紇骨山 城在成川石築 周三千五百十尺高五尺

自作嶺行 城在昌城石築 周四百五十步

東沙洞 城在朔州石築 長三百十八步

温井嶺 城在朔州石築 長一千五百七十步

大城峴 城石築 長一百六十步

小防塔嶺城 城石築 長一千三百三十三步

鴨綠江行 城在朔州昌城渭原理山江界登道等地 合長六万五千二百餘尺

大佛寺ハ安州府ニアリ昔シ高勾麗ノ時隋ノ煬帝八年親ラ六師ヲ率ヒ高勾麗ヲ征スルニ當リテ七僧アリ前ミテ水ヲ渡ル脛ヲ没セス兵隨ヒテ長驅ス先鋒一陣溺レ死ス兵乃チ退キテ僧見ヘス土人之レヲ徳トシ此寺ヲ建テ、之レヲ祀ルト云フ

練光亭ハ平壤府大同江ノ上ニアリ江中ノ綾羅島、羊角島、急水門其前ニ當リ江外ノ高山又遠ク大野長林ノ外ニ控ヘ風光明媚、愛スヘシ昔シ明ノ朱之蕃使ヲ奉シテ亭ニ登リ歡呼快ト稱シ天下第一江山ノ六字ヲ寫シ掲額トス其後清ノ崇徳二年ニ至リ兵ヲ遣リテ江華島ヲ圍ム其軍ヲ廻スニ及ヒテ謂ラク中原ニ金陵浙江アリ是レ安ソ第一タルヲ得ンヤト人ヲシテ天下ノ二字ヲ削ラシムト云フ

風俗

本道ハ箕子所封ノ地タルヲ以テ九夷中風氣先ツ開クルモノトス而シテ民人ハ強悍ニシテ朴愚、概チ農商ヲ以テ業トナス者アリト雖トモ或ハ山ニ樵シ海ニ漁スルヲ以テ業トスル者アリ俗武ヲ尙ヒテ文ヲ喜ハス唯定州ノ俗文學ヲ喜ヒ文士ノ科ニ登ル者多シト云フ

物産

物産ハ中和ヨリ絲、麻、紬、秀魚、酥油ヲ産シ平壤ヨリ石炭、玉石、水晶、礪石、紬、麻、絲、雲母、磁器、秀魚、蛤、蠶魚、綿魚、石花、錦鱗魚ヲ産シ順安ヨリ絲、麻、紫草、秀

魚、鱧魚、海物ヲ産シ江西ヨリ紬、絲、麻、蠶魚、秀魚、蛤ヲ産シ江東ヨリ紬、絲、麻、紙、楮、紫草ヲ産シ咸從ヨリ紬、絲、麻、紫草、皮菰、栗、秀魚、鱧魚、海物ヲ産シ祥原ヨリ紬、絲、麻、紙、楮、土紫草、蜜ヲ産シ永柔ヨリ絲、麻、漆、紫草、秀魚、鱧魚、鯽魚、海物ヲ産シ慈山ヨリ金、紬、絲、麻、石鍾乳、安息香、酥油ヲ産シ龍岡ヨリ絲、麻、紫草、漆、秀魚、鱧魚、海物ヲ産シ飯山ヨリ紬、絲、楮、漆、紫草、鱧魚、秀魚、海物ヲ産シ三登ヨリ紬、絲、麻、紫草、自然銅、楮、蟹、訥魚、錦鱗魚、鯉魚、海物ヲ産シ肅川ヨリ絲、麻、紫草、蠶魚、鱧魚、海物ヲ産シ三和ヨリ紬、絲、艾、漆、紫草、鱧魚、秀魚、海物ヲ産シ般山ヨリ砂金、金、銀、鐵、鉛、紬、絲、麻、山芥、人參、海松子、安息香、羚羊、五味子、麝香、弓幹木、蜜、水獺、漆、山獺、訥魚、錦鱗魚ヲ産シ順川ヨリ砂金、紬、絲、麻、漆、綠礬、羚羊、麝香、安息香、人參、五味子、紫草、蜜、石菖蒲、酥油、訥魚、錦鱗魚、餘項魚ヲ産シ成川ヨリ紬、絲、麻、白玉、漆、五味子、人參、茯苓、紙、麝香、海松子、松茸、紫草、楮、蜜ヲ産シ安州ヨリ水晶、玉石、雲母、絲、麻、瑪瑙、石堯草、海松子、酥油、紙、楮、銀口魚、鯽魚、石花、蟹、蝦、秀魚ヲ産シ孟山ヨリ砂金、紬、絲、麻、紫草、

人參、麝香、茯苓、五味子、海松子、胡桃、蜜、水獺、石菖、訥魚、餘項魚ヲ産シ博川ヨ
 リ絲、麻、蜜、漆、楮、莞草、紫草、秀魚、鯽魚、海物ヲ産シ寧邊ヨリ砂金、絲、麻、五味子、
 人參、蜜、羚羊、弓幹木、麝香、紫草、海松子、茯苓、銀口魚ヲ産シ价川ヨリ砂金、金、鐵、
 水鐵、石鐵、紬、絲、麻、人參、羚羊、紫草、海松子、弓幹木、蜜、水獺、銀口魚、餘項
 魚ヲ産シ嘉山ヨリ絲、麻、漆、紫草、磊絲、蟹、蝦、秀魚、酥油、艾ヲ産シ寧遠ヨリ金、麻、
 貂、青鼠、羚羊、麝香、人參、五味子、弓幹木、白玉、海松子、石菖、蜜、餘項魚ヲ産シ
 秦川ヨリ絲、麻、人參、紫草、五味子、海松子、麝香、茯苓、弓幹木、烏玉、羚羊、蜜、漆
 ヲ産シ雲山ヨリ砂金、金、絲、麻、蜜、人參、茯苓、羚羊、弓幹木、五味子、紫草、石松
 茸、錦鱗魚、餘項魚ヲ産シ德川ヨリ砂金、紬、絲、麻、人參、五味子、海松子、石青、黃
 楊、胡桃、羚羊、麝香、安息香、漆、茯苓、白玉、紫草、錦鱗魚ヲ産シ定州ヨリ絲、麻、榛
 子、鷓鴣油、蜜、秀魚、銀口魚、海物ヲ産シ郭山ヨリ絲、麻、紫草、鯽魚、銀口魚、蟹、紫
 硯石、鷓鴣油、鯽魚、海物ヲ産シ龜城ヨリ人參、樺皮、五味子、蜜、絲、麻、貂、青鼠、銅、
 鐵、白土、石炭、訥魚、秀魚、錦鱗魚、鯽魚、海物ヲ産シ陽德ヨリ砂金、紬、絲、麻、人

參、紫草、蜜、茯苓、石菖、黃楊、胡桃、海松子、五味子、石菖、真黃、山芥、餘項魚、錦
 鱗魚、訥魚、水獺ヲ産シ宣川ヨリ絲、麻、紫草、紫硯石、白土、鯽魚、鯽魚、鷓鴣油、海
 物ヲ産シ鐵山ヨリ絲、麻、漆、紫草、鷓鴣油、水獺、秀魚、鯽魚、鯽魚、海物ヲ産シ熙川
 ヲリ砂金、絲、麻、漆、人參、茯苓、麝香、羚羊、五味子、海松子、蜜、貂、青鼠、松茸、
 水獺、弓幹木、訥魚、餘項魚、錦鱗魚ヲ産シ龍川ヨリ絲、麻、紫草、無名石、鷓鴣油、秀
 魚、海物ヲ産シ朔州ヨリ紬、絲、麻、蜜、五味子、人參、羚羊、麝香、貂、青鼠、水泡石、
 水獺、弓幹木、海松子、餘項魚、銀口魚ヲ産シ昌城ヨリ砂金、絲、麻、人參、貂、青鼠、水
 泡石、五味子、菱仁、羚羊、麝香、鹿、熊、水獺、土猪、蜜、弓幹木、松石菖、真黃、海
 松子、茯苓、白蠟、餘項魚、錦鱗魚、銀口魚、蟹ヲ産シ義州ヨリ絲、麻、蜜、淡青玉、水
 泡石、石硫黃、弓幹木、訥魚、銀口魚、錦鱗魚、鯽魚ヲ産シ碧潼ヨリ砂金、絲、麻、漆、人
 參、貂、青鼠、羚羊、紫草、水獺、水泡石、菱仁、五味子、石菖、真黃、蜜、樺皮、海松
 子、訥魚、鯽魚、鯽魚、銀口魚、鯽魚、錦鱗魚、蟹ヲ産シ涓原ヨリ絲、麻、人參、貂、青
 鼠、水獺、羚羊、麝香、五味子、水泡石、弓幹木、海松子、蜜、硯石、鹿、熊、餘項魚、錦

鱈魚ヲ産シ江界ヨリ沙金、人參、羚羊、五味子、麝香、石松茸、樺皮、水泡石、紬、絲、麻、貂、青鼠、山猪、山羊、水獺、土猪、海松子、紫草、木賊、餘項魚、鮪魚、錦鱗魚、鮑魚ヲ産シ楚山ヨリ産スルモノハ昌城ニ同シ

黃海道

區域 黃海道ハ北ハ平安道ニ界シ東ハ江原京畿兩道ニ接シ西南ニ面ハ海ニ突出シ一道ノ幅員ハ他道ニ比スルニ最モ狭小ナリ

區劃 本道ハ左ノ一州、五府、八郡、十縣ヲ管轄ス

州(海州)

府(延安、平山、瑞興、豐川、黃州)

郡(鳳山、安岳、載寧、遂安、白川、信川、瓮津、金川)

縣(新溪、莞山、牛峯、江陰、文化、長連、般栗、松禾、康翎、長淵)

戶口 戶數ハ十二万四千九百九十餘戸ニシテ人口ハ四十八万八千八百六十有餘口ナリ

田圃 田圃ハ元帳付田十三万二千三百七十三結、流來陳雜田四万二千一百六十四結、各様免稅田

一万三千六百十八結、時起田七万六千五百九十一結ニシテ合計二十六万四千七百四十六結ナリ

地勢

地勢ハ東西ニ長ク南北ニ狭シ東境ハ山岳重疊シテ其支脈西ニ延キ峯巒起伏シテ國ノ中央ニ横ハレリ而シテ地勢自カラ西南方ニ傾斜セルヲ以テ道内ノ諸川ハ多ク西南方ニ流レ黃海ニ注ク山河ノ間平原沃野アリ田圃稍々開ケ土色多ク眞土ニ類シ地味國中第一トナス西南沿海ノ地ハ亦漁業ニ便ニシテ道内ノ物産少シトセス

氣候

氣候ハ冬期霜雪早シト雖トモ積雪甚タ多カラス又河海ハ氷結シテ船舶ノ航行ヲ絶ス然レトモ南風ノ薫スル所ハ氷雪忽チ消融セリ夏季ハ暑氣甚タシク殊ニ東南部地方ノ如キ瘴氣多クシテ居ニ適セスト云フ

郡縣

黃州ハ巴山嶺ノ北ニ在リ平安道ノ中和ト境ヲ接ス黃州ヨリ南巴山嶺ヲ踰ヘ鳳山郡、瑞興府、平山府、金川郡ヨリ京畿道ノ開城府ニ達ス是ヲ南北ノ直路トス直路ノ東遂安郡、牛峯縣、谷山郡、新溪縣、兎山縣並ヒテ万山ノ中ニアリ地險ニシテ民器シ洞峽陰邃、蕪蒲出沒セリ巴山嶺ト九月山ト東西對峙シテ一大水口ヲナシ南五里一野ノ中ヲ劃シ北溟江ニ注ク溟江ノ東

ハ則チ黃州、鳳山郡、瑞興府、平山府ニシテ江ノ西ハ則チ安岳郡、文化縣、信川郡、載寧郡ナリ俱ニ綿岳、首陽二山ノ北ニ在リ此八地ハ江ノ東西岸ニ非置シ皆水ヲ挾ミ長堤ヲ築ク内皆水田ナリ然シテ鳳山、載寧ノ地ニ産スル米ハ顆粒長大ニシテ体性粘潤ナルコト他地ニ異ナレリ故ニ公田ヲ設ケ王厨ノ餼米皆之レニ取ル首陽山ノ南、海ニ臨ムヲ海州トス海州ノ西ヲ康翎縣、瓮津郡、長淵縣トス長淵縣ノ北ヲ松禾縣、殷栗縣、豊川府トシ長連縣ニ止リ平安道三和府ト一小海ヲ隔ツ而シテ連安府、白川郡ハ海州ノ東、祖江ノ西、金川河下流ノ北ニ在リ

山岳

高達山ハ本道ノ東北境ニ峙テル高山ニシテ其脈ニ派ニ分レ一ハ東境ニ沿フテ東ニ亘リ兎山、五冠山等ノ列岳ヲナシ山勢峻絶行路甚タ嶮難ナリ一ハ西ニ延キ彦進山トナリ又更ニ二枝トナリ其南ニ走ルモノヲ鶴峰山トシ其西ニ赴クモノハ谷山、遂安、泰山ノ南ニ連亘シテ慈悲嶺巴嶺トナリ尙ホ延フルコト十餘里、斷テ平岡トナリ岡盡キテ又平原トナル是ヲ黃州棘城ノ野トス高麗ノ時蒙兵巴山嶺ヲ避ケテ棘城ヨリ入ル李倭ノ時清太宗朝鮮ヲ征シ之レヲ降スモ亦棘城ヨリトス云フ棘城野ハ東西十里餘ニシテ南五里ニ止ル而シテ土地頗ル膏腴ナ

リ此間水田多ク稷稻一望際ナシ

首陽山ハ本道ノ中央棘城ノ南ニ聳ユル高山ニシテ山上ニ清聖廟アリ百世清風ノ四字ヲ掲ク又昔シ栗谷李瑄石潭泉ヲ此山中ニ得タリ後チ室ヲ築キ學ヲ講ス京城及ヒ四方ノ游士多ク之レニ從フ栗谷没スルニ及ヒテ祠ヲ建テ其中ニ俎豆ス門人子孫仍ホ世居シテ其風教ヲ奉ス故ニ文禮ノ科一道ニ甲タリ又山下ニ神光寺アリ壯觀宏麗一國ノ最タリ是レ元ノ文宗順帝大青島ニ竄セラレ後チ歸ルヲ得テ此寺ヲ築クト云フ首陽山脈ノ西南ニ走ルモノ龍司山、桃林山等トナリ又轉シテ北ニ折レ青陽山ニ連レリ

青陽山ハ又錐山ト云フ首陽山ノ西ニ聳ユル高嶺ニシテ山脈左右ニ分レ其北ニ走ルモノハ九月山ニ連リ其南ニ奔ルモノハ長淵府ノ南北ヲ循リ七長山串ニ止ル峰巒洞壑逶迤トシテ深ク阻ツ之レヲ湖南下山、湖西安眠トス高麗ノ時ヨリ此各地ヲ稱シテ並ニ松田トナシ以テ宮殿舟艦ノ用ニ備フ

滅惡山ハ巴嶺ノ南ニ峙テル峯嶺ニシテ東北ハ鶴峰山ニ連レリ其東麓ニ花川洞アリ洞ニ高嶺大塚アリ諺ニ傳フ清人ノ祖地ナリト其下頗ル開ケ郊野豁然トシテ土地沃饒ナリ故ニ此間富

盛ノ村落多シ

雉岳山、松山ノ二山ハ鶴峰山ノ南ニ蟠マリ蜿蜒起伏シテ西ノ方首陽山ニ連レリ
九月山ハ西北隅大同江上ニ聳ユル高山ニシテ博石山其西ニ峙チ東ハ遙カニ巴嶺ト相對ス是
レ即チ檀氏ノ古都ナリト云フ、

其他春明金川雉岱白川花山兎山鳳勢、龍縛延安牡丹、葱秀平山大峴瑞興佛足、龍首海州祿科、政方
鳳山高遠、南山谷山遼東遼安鳳凰鳳凰碧花、天柱、金鳳黃州長壽威寧中嶺信川墨山松禾佛陀長淵楊
山安岳瑞麟、廣石豐川乾止慶粟等ノ諸名山アリ

河川

碧淵渡ハ源ヲ一ハ彦進山ヨリ發シ一ハ高達山ヨリ發シ共ニ南ニ流レテ金川ノ南ニ至リ二川
相合シテ一トナリ漢江ニ注ク

月唐江ハ源ヲ首陽山ノ北鉛鐵山ヨリ發シ曲折逶迤棘城ノ野ヲ循リ北流シテ黃州ノ西ニ到リ
大同江ニ入ル

金川河ハ水源江原道ヨリ起リ白川郡ニ至リテ海ニ入ル國道ノ渡頭ヲ碧潭渡ト云フ

延安地方ニ當リ陂塘環海水ヲ抱キ一大湖ヲナス之レヲ延安ノ並城ト云フ湖口石橋ヲ架ス

甚タ大ニシテ海潮往來船舶ヲ容ル、ニ足ルト云フ

其他岐灘金川星川白川東大兎山所草延安猪灘平山金淵瑞興南灘新溪三灘、鶴川海州劍水鳳山末訖谷山
能成遼安王灘康翎鐵和、於草黃州栗串載寧樓橋信川所江靈津水回松禾白沙長淵亭子文化迎津安州業清
豐川金山股栗三派長連等ノ諸川流アリ

港灣

阿郎浦ハ長淵ノ西海ノ陸地ニ侵入セル南岸ニアル著名ノ浦港ナリ

館梁及ヒ茄江浦ハ雲津ノ南海濱ニアル埠頭ニシテ商船漁船輻湊シテ稍富庶ナリ

新串ハ大同江ノ口ニアル一馬頭ニシテ椒島其前ニ横ハリ其間船舶相往來シ眺望頗ル佳ナリ

長山串ハ西南海岸ニアル著名ノ岬ナリ其北ニ金沙寺アリ海汀皆沙ニシテ岸沙極メテ細ク金
色アリ日ニ映シテ閃爍スル者二十餘里、風ニ隨ヒテ朝夕遷徙、或ハ東ニ峙チ或ハ西ニ峙チ
倏忽左右、浮動定マラス而シテ沙上ニ塔廟アリ終ニ埋没セラレス實ニ怪ムヘシ或ハ曰ク海
龍ノ所爲ナリト沙中海參及ヒ鮫魚黑蟲等ヲ産ス黑蟲ハ黑緞ヲ染ムルニ用ユ鮫魚ハ即チ漢書
ニ王莽啗フ所ノモノ是ナリ

龍媒梁ハ延安ノ南海邊ニアル著名ノ地ニシテ數多ノ小島其前ニ羅列シ風光絶佳ナリ

島嶼

其他港灣ニハ別西江、大東灣、アリ岬角ニハ琵琶岬豐川長山岬天津石岬延安等アリ
龍媒島、延平島等ノ諸群島ハ龍媒梁ノ前ニ羅列シテ巖容奇狀ヲ呈シ風光頗ル佳ナリ
大青島、小青島、白朝島ハ長山串ノ西大海中ニアリテ周圍頗ル廣シ

椒島、吹螺島、纂島、戶長島、避島、玉島、兄弟島、地里島、席島等ノ群小島ハ皆大同江
ノ附近ニ在リ椒島ニハ鎮村、蘇沙泥岬等ノ諸部落アリ戶數三四十、僉使アリテ全島ヲ統治
セリ

郡邑

黃州ハ東ニ山ヲ負ヒ西ハ野場ニ臨ミ南ハ鏡錦溪ヲ帶ヒ大郊ヲ隔テ、慈悲嶺ノ山脈蜿蜒透
迤、東ヨリ西ニ走ルコト數里、正方山ニ至リテ止ミ本府ト相對シ屹然雲外ニ聳ヘテ鐵壁ノ
如シ本府ハ山ヲ包ミテ堞壁ヲ環ラシ西北面ハ空濠ヲ鑿テ通スルニ四門ヲ以テシ南端瓮城ヲ
築キ以テ一ハ側防ノ用ニ供シ又水患ヲ防クニ供スト云フ堞壁ノ周圍幾ント里許、邑ハ其西
北部ニ在リ幅員大要南西ニ連ナルコト四町、南北ニ亘ルコト七丁許、街路參差トシテ條序
ナク路上亦礪确凹凸シテ復タ平坦ノ地ナシ一府三千戶、其城內ニアルモノ千戶、外邑則チ
城外ニアルモノ二千戶、頗ル繁華ノ地タリ營門ハ邑ノ中央部ニ位シ規模狹小ナラス治ハ其

南部ニ位シ第邸六房皆備ハリ別ニ異觀アルコトナシ而シテ此地ハ兵馬樞要ノ地ニシテ古來
爭武ノ衝ニ當リ戰場タルコト屢々ナリト云フ

海州ハ首陽山ノ南、關西山ノ間ニアル都會ニシテ監司ノ所治ナリ市街縱橫、人家稠密ニシ
テ貿易繁盛ナリ街後ニ面前山アリ山外水滙滄シテ一大湖ヲナス山容水態、秀麗明媚ニシテ
頗ル臨眺ノ致アリ人之レヲ小洞庭ト云フ

延安府ハ禮成江ノ西寶蓋江下流ノ北ニアル小都會ニシテ稍繁盛ナリ寶蓋江ノ上ニ大池アリ
泰山ノ洪河、大野ノ長川、此ニ萃會シ且ツ寶蓋江下流ノ潮汐ヲ通ス平潤明秀ナルコト中原
江淮間ノ如クニシテ風氣最モ居ルヘシ居人舟楫ヲ以テ海江ノ利ヲ通シ東開城、江華ノ二都
ニ通シ南漢江、祖江ノ兩湖ニ通シ貿遷交易ヲナシテ常ニ奇羨ヲ得ルト云フ

城障

黃州 邑城石築○周一万四千一百七十尺高三十尺內

海州 邑城石築○周一万三千一百二十尺高二丈八尺

龜津 邑城石築

延安 邑城石築

水使行營城 在兼津所江石築

池 長八十三尺廣四十尺

黃海道

蒜山鎮城在鳳山石築長五千三十尺高七尺

正方山城在黃州石築周二萬四千四百七十五尺高三丈

太白山城在平山石築周二萬二千一百一十一尺高二丈

大峴山城在瑞興石築周二萬二千三百三十八尺高二丈

九月山城在殷栗石築周二萬四千三百六十六尺高十五尺

首陽山城在海州石築周二萬四千七百九十五尺

長壽山城在統寧石築周三萬一千九百八尺

舍人岩城在鳳山洞仙嶺石築長一千九百七十步

洞仙閣行城在黃州石築長一萬二千尺

名勝

金沙寺ハ長山串ノ北ニアリ海汀皆沙ニシテ岸沙極メテ細ク金色アリ日ニ映シテ閃爍スルモノ二十餘里、毎ニ風ニ隨ヒテ峯ヲナシ朝夕遷徙、或ハ東ニ峙チ或ハ西ニ峙チ倏忽左右、浮動定マラス然レトモ沙上塔廟壯麗ニシテ終ニ埋壓セラレス實ニ怪ムヘシ沙中海參ヲ産シ形防風ニ類ス串中ノ海中又鮫魚及ヒ黒蟲ヲ産ス黒蟲ハ骨ナシ只一塊黒肉瓜ノ如クニシテ全身肉刺アリ支那ノ人用テ黒緞ヲ染ムト云フ

大靑島ハ昔シ元ノ文宗カ順帝ヲ宣セシ所ナリ順帝室ヲ築キ以テ居リ純金佛像一軀ヲ奉シ毎日出シテ國ニ歸ランコトヲ祈ル未タ幾クナラスシテ歸ルコトヲ得タリト故ニ今ハ則チ島廢レ人無ク樹木天ニ參リ順帝カ種ユル所ノ桑樹菜茹自ラ萎蕪ノ中ニ榮落シテ宮室階礎ノ遺蹟

今尙ホ存在セリ

風俗

本道ノ人ハ朴愚ニシテ鷲悍、概テ農商ヲ以テ業トナスト雖トモ或ハ海ニ漁シ山ニ樵スルヲ以テ業トナス者アリ北方ノ俗ハ弓馬ヲ喜ヒ南方ノ俗ハ文學ヲ好ミ都市城邑至ル所豪富ノ徒多ク穀粟至賤ニシテ佃夫下族モ富厚ニ誇リ傲然自ラ士族ト稱スト云フ

物産

物産ハ金川ヨリ紫草、山獺、蜜、絲、秀魚、鯉魚、碑石ヲ産シ白川ヨリ鷓鴣油、秀魚、蟹、鮑魚ヲ産シ兎山ヨリ紬、人參、蜜、水晶、石辛、甘菜、紫草ヲ産シ延安ヨリ蓮實、蟹、海物ヲ産シ平山ヨリ鐵、藍、石青、礪石、朱土、綠礬、絲、梨、栗、石菴、五味子、紫草、訥魚ヲ産シ瑞興ヨリ銀、鉛、鐵、磁器、人參、茯苓、海松子、石菴、五味子、紫草、弓幹木、蜜、漆、絲、麻、訥魚、錦鱗魚ヲ産シ新溪ヨリ鐵、絲、人參、茯苓、五味子、松茸、紫草、訥魚ヲ産シ海州ヨリ鐵、石鐵、青玉、玉石、瑪瑙、水晶、雲母、麻、絲、紫草、蟹、銀口魚、鱧魚、鮑魚、秀魚、海物ヲ産シ鳳山ヨリ鐵、烏黃玉、磁器、絲、麻、地黃、梨、鱗魚、白魚、秀魚、訥魚、鮑魚、葦魚、蟹ヲ産シ谷山ヨリ絲、麻、人參、羚羊、弓幹木、黃楊、海松子、紫草、五味子、松石菴、蜜、木賊、訥魚ヲ産シ遂安ヨリ鐵、銅、銀、絲、麻、人參、

黃海道

茯苓、羚羊、五味子、紫草、弓幹木、蜜、松石草、玉石、胡桃、棗、林檎、訥魚ヲ産シ康
 翎ヨリ苧、麻、礪石、紫草、鹿茸、蓴、秀魚、鱧魚、海物ヲ産シ黃州ヨリ苧、絲、礪石、青
 土、朱土、地黃、梨、蘆草、蜜、葦魚、秀魚、鮑魚、訥魚、錦鱗魚ヲ産シ載寧ヨリ絲、麻、
 石鐵、何首烏、五味子、紫草、秀魚、鮑魚、訥魚、蟹、白魚ヲ産シ信川ヨリ絲、麻、蘆草、
 鮑魚、蟹ヲ産シ瓮津ヨリ絲、麻、紫草、鮑魚、海物ヲ産シ松禾ヨリ鐵、漆、麻、絲、紫草、
 胡桃、棗、林檎、銀口魚ヲ産シ長淵ヨリ銅、鐵、麻、絲、蜜、鹿角、膠、秀魚、海物ヲ産
 シ文化ヨリ絲、麻、棗、胡桃、海松子ヲ産シ安岳ヨリ絲、麻、松茸、紫草、梨、秀魚、鮑
 魚、葦魚、石魚、蟹ヲ産シ豐川ヨリ絲、麻、磊綠、鐵、漆、松石草、紫草、硯石、倭楮、鹿
 角、膠、海物ヲ産シ般栗ヨリ石鐵、絲、麻、紫草、海松子、銀口魚、海物ヲ産シ長連ヨリ
 石鐵、水鐵、精粉、紫草、松茸、五味子、銀口魚、秀魚、海物ヲ産ス

新撰朝鮮地理誌終

自京城至各地道里識 (ハ)日本里數ニ
改算セシモノナリ

京畿道

陽川	三十里	(二里二十四丁)	果川	三十里	(二里二十四丁)
衿川	三十里	(二里二十四丁)	廣州	四十里	(三里二十丁)
高陽	四十里	(三里二十丁)	富平	五十里	(四里十六丁)
安山	五十七里	(九里十八丁)	楊州	六十里	(五里十二丁)
金浦	六十里	(五里十二丁)	龍仁	七十五里	(六里八丁)
仁川	七十五里	(四里十六丁)	坡川	八十里	(七里四丁)
交河	八十里	(七里四丁)	水原	九十里	(八里)
通津	一百里	(八里三十二丁)	抱川	一百里	(八里三十二丁)
南陽	一百里	(九里十二丁)	江華	一百二十里	(十二里二十四丁)
長湍	一百二十里	(十二里二十四丁)	楊根	一百二十里	(十二里二十四丁)
振威	一百二十里	(十里二十四丁)	積城	一百二十里	(八里三十二丁)

自京城至各地道里識

自京城至各地道里

二百五十

陽智	一百二十里	(十里二十四丁)
利川	一百四十里	(十二里十六丁)
漣川	一百四十里	(十二里十六丁)
開城	一百六十里	(十四里八丁)
竹山	一百七十里	(十五里四丁)
麻田	一百七十五里	(十四里八丁)
豐德	一百八十里	(十六里)
陰竹	一百九十里	(十六里三十二丁)
忠清道		
平澤	一百六十里	(十四里八丁)
天安	二百十里	(十八里二十四丁)
新昌	二百二十里	(十九里二十二丁)
木川	二百四十里	(二十一里十二丁)
加平	一百三十七里	(十一里二十丁)
永平	一百四十里	(十二里十六丁)
陽城	一百五十里	(十三里十二丁)
砥平	一百六十里	(十四里八丁)
安城	一百七十里	(十五里四丁)
驪州	一百八十里	(十六里)
喬桐	一百八十里	(十六里)
湖寧	二百里	(十七里四丁)
稷山	一百八十里	(十六里)
牙山	二百十里	(十八里二十四丁)
鎮川	二百四十里	(二十一里十二丁)
陰城	二百四十五里	(二十一里十二丁)

全義	二百四十五里	(二十一里十二丁)
禮山	二百五十里	(二十二里八丁)
槐山	二百八十里	(二十四里三十二丁)
清安	二百八十里	(二十四里三十二丁)
燕岐	二百九十里	(二十五里二十八丁)
洪州	三百里	(二十六里二十四丁)
結城	三百十里	(二十七里二十丁)
堤川	三百十里	(二十七里二十丁)
延豐	三百二十里	(二十八里十六丁)
文義	三百三十里	(二十九里十二丁)
懷德	三百四十里	(三十里八丁)
懷仁	三百五十里	(三十一里四丁)
唐津	三百五十里	(三十一里四丁)
溫陽	二里五十里	(二十里十六丁)
忠州	二百八十里	(二十四里三十二丁)
大興	二百八十里	(二十四里三十二丁)
德山	二百八十里	(二十四里三十二丁)
清州	三百里	(二十五里二十八丁)
沔川	三百十里	(二十七里二十丁)
海美	三百十里	(二十七里二十丁)
公州	三百二十里	(二十八里十六丁)
青陽	三百二十里	(二十八里十六丁)
清風	三百四十里	(三十里八丁)
瑞山	三百五十里	(三十一里四丁)
定山	三百五十里	(三十一里四丁)
保寧	三百五十里	(三十一里四丁)

自京城至各地道里

二百五十一

自京城至各地道里數

鎮岑 三百五十里 (三十里八丁)

丹陽 三百七十里 (三十二里三十二丁)

尼山 三百七十里 (三十二里三十二丁)

報恩 三百八十里 (三十三里二十八丁)

石城 三百九十里 (三十四里二十四丁)

連山 四百里 (三十五里二十丁)

沃川 四百十里 (三十六里十六丁)

庇仁 四百二十里 (三十七里十二丁)

韓山 四百四十里 (三十九里四丁)

永同 四百七十里 (四十一里二十八丁)

永春 三百六十五里 (四十一里二十八丁)

藍浦 三百七十里 (三十二里三十二丁)

扶餘 三百八十里 (三十三里二十八丁)

泰安 三百九十里 (三十四里二十四丁)

林川 四百里 (三十五里二十丁)

恩津 四百里 (三十五里二十丁)

鴻山 四百十里 (三十六里十六丁)

青山 四百三十里 (三十七里十二丁)

舒川 四百六十里 (三十九里四丁)

黃澗 五百十里 (四十五里十二丁)

二百五十二

全羅道

全州 五百里 (四十四里十六丁)

龍安 四百三十里 (三十七里十二丁)

礪山 四百三十里 (三十八里)

咸悅 四百四十里 (三十九里四丁)

(三十八里)

(三十九里四丁)

益山 四百五十里 (四十里)

高山 四百七十里 (四十一里二十八丁)

錦山 四百八十里 (四十二里二十四丁)

萬頃 五百十里 (四十五里十二丁)

金堤 五百三十里 (四十七里四丁)

沃溝 五百三十里 (四十七里四丁)

扶安 五百七十里 (五十一里二十四丁)

鎮安 五百八十里 (五十一里二十四丁)

古阜 六百里 (五十三里十二丁)

淳昌 八百三十里 (五十六里)

高敞 六百四十里 (五十六里三十二丁)

玉果 六百六十里 (五十八里二十四丁)

長城 六百七十里 (五十九里二十四丁)

珍山 四百五十里 (四十里)

茂山 四百八十里 (四十二里二十四丁)

臨陂 四百九十里 (四十三里二十丁)

金溝 五百二十里 (四十六里八丁)

龍潭 五百三十里 (四十七里四丁)

泰仁 五百六十里 (五十一里二十四丁)

任實 五百七十里 (五十一里二十四丁)

井邑 五百九十里 (五十二里十六丁)

南原 六百三十里 (五十六里)

興德 六百三十里 (五十六里)

長水 六百四十五里 (五十七里十二丁)

潭陽 六百七十里 (五十三里三十四丁)

茂長 六百七十里 (四十二里二十四丁)

二百五十三

自京城至各地道里數

自京城至各地道里數

二百五十四

谷城	六百七十里	(五十九里二十丁)	雲峯	六百八十七里	(六十一里二丁)
昌平	七百里	(六十二里八丁)	靈光	七百十里	(六十三里四丁)
光州	七百三十里	(六十四里)	同福	七百三十里	(六十四里三十二丁)
羅州	七百五十里	(六十六里二十四丁)	綾州	七百五十里	(六十六里二十四丁)
南平	七百五十里	(六十六里二十四丁)	求禮	七百六十里	(六十七里二十丁)
和順	七百六十里	(六十七里二十丁)	咸平	七百七十里	(六十八里十六丁)
樂安	七百八十里	(六十九里十二丁)	順天	七百九十里	(六十八里十六丁)
務安	七百九十里	(七十里八丁)	光陽	八百十五里	(七十二里十六丁)
靈巖	八百二十里	(七十二里三十二丁)	寶安	八百五十里	(七十五里二十丁)
康津	八百八十里	(七十八里八丁)	長興	八百九十里	(七十九里四丁)
興陽	八百九十里	(七十九里四丁)	海南	九百里	(八十里)
珍島	一千三百里	(九十一里二十丁)	濟州	陸路九百四十里 水路九百七十里	(八十三里二十丁) (八十六里八丁)
大靜	距濟州一百三十里	(十里二十四丁)	旌義	距濟州一百四十里	(十二里十六丁)

慶尙道

聞慶	三百八十里	(三十三里二十八丁)	豐基	四百三十里	(三十八里八丁)
咸昌	四百四十里	(三十九里四丁)	龍宮	四百五十里	(四十里)
順興	四百六十里	(四十二里三十二丁)	榮川	四百六十里	(四十二里二十四丁)
尙州	四百八十里	(四十二里二十四丁)	醴泉	四百八十里	(四十二里二十四丁)
奉化	五百十里	(四十五里十二丁)	禮安	五百二十里	(四十五里十二丁)
安東	五百四十里	(四十八里)	比安	五百四十里	(四十八里)
善山	五百五十里	(四十八里三十二丁)	開寧	五百五十里	(四十八里三十二丁)
金山	五百二十里	(四十九里二十八丁)	軍威	五百七十里	(五十里二十四丁)
仁同	五百九十里	(五十二里十六丁)	義城	五百九十里	(五十二里十六丁)
星州	六百里	(五十三里十二丁)	義興	六百里	(五十四里八丁)
知禮	六百十里	(五十四里八丁)	青松	六百二十里	(五十五里四丁)
真寶	六百二十里	(五十五里四丁)	英陽	六百四十里	(五十六里三十二丁)

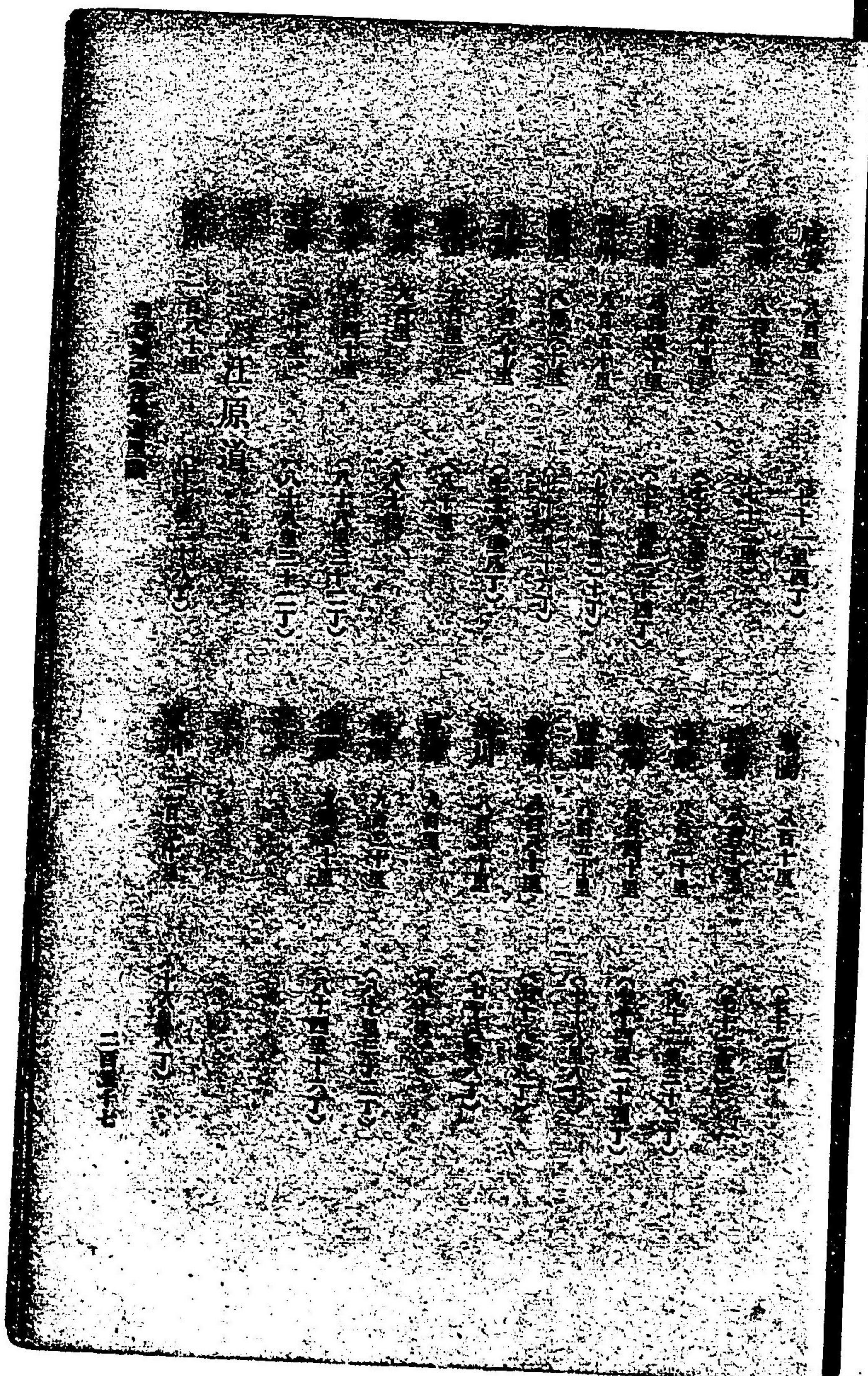
自京城至各地道里數

二百五十五

自京城至各地道里

二百五十六

新寧	六百四十里	(五十六里三十二丁)	高靈	六百五十里	(五十七里二十八丁)
漆谷	六百六十里	(五十八里二十四丁)	大邱	六百七十里	(五十九里二十丁)
元風	六百七十里	(六十四里)	永川	六百八十里	(六十里十六丁)
河陽	六百八十里	(六十里十六丁)	草溪	七百里	(六十二里八丁)
慶山	七百里	(六十二里八丁)	居昌	七百里	(六十三里四丁)
咸昌	七百里	(三十九里四丁)	昌寧	七百里	(六十三里四丁)
陝川	七百二十里	(六十三里四丁)	慈仁	七里二十里	(六十四里)
靈山	七百四十里	(六十五里二十八丁)	清道	七百四十里	(六十五里二十八丁)
寧海	七百五十里	(六十六里二十四丁)	安義	七百五十里	(六十六里二十四丁)
慶州	七百六十里	(六十七里二十丁)	三嘉	七百七十里	(六十八里十六丁)
迎日	七百七十里	(六十八里十六丁)	漆原	七百七十里	(六十八里十六丁)
宜寧	七百八十里	(六十八里十六丁)	興海	七百九十里	(六十六里二十四丁)
盈德	七百九十里	(七十里八丁)	昌原	八百里	(七十八里八丁)



新寧	六百四十里	(五十六里三十二丁)	高靈	六百五十里	(五十七里二十八丁)
漆谷	六百六十里	(五十八里二十四丁)	大邱	六百七十里	(五十九里二十丁)
元風	六百七十里	(六十四里)	永川	六百八十里	(六十里十六丁)
河陽	六百八十里	(六十里十六丁)	草溪	七百里	(六十二里八丁)
慶山	七百里	(六十二里八丁)	居昌	七百里	(六十三里四丁)
咸昌	七百里	(三十九里四丁)	昌寧	七百里	(六十三里四丁)
陝川	七百二十里	(六十三里四丁)	慈仁	七百里	(六十四里)
靈山	七百四十里	(六十五里二十八丁)	清道	七百四十里	(六十五里二十八丁)
寧海	七百五十里	(六十六里二十四丁)	安義	七百五十里	(六十六里二十四丁)
慶州	七百六十里	(六十七里二十丁)	三嘉	七百七十里	(六十八里十六丁)
迎日	七百七十里	(六十八里十六丁)	漆原	七百七十里	(六十八里十六丁)
宜寧	七百八十里	(六十八里十六丁)	興海	七百九十里	(六十六里二十四丁)
盈德	七百九十里	(七十里八丁)	昌原	八百里	(七十八里八丁)

咸安	八百里	(七十二里四丁)	寧陽	八百十里	(七十二里)
清河	八百十里	(七十二里)	長寧	八百十里	(七十二里)
彦陽	八百十里	(七十二里)	河東	八百二十里	(九十二里三十二丁)
山淸	八百四十里	(七十四里二十四丁)	鎮海	八百四十里	(七十四里二十四丁)
晉州	八百五十里	(七十五里二十丁)	蔚山	八百五十里	(七十八里八丁)
燕川	八百六十里	(七十六里十六丁)	金海	八百八十里	(七十八里八丁)
丹城	八百八十里	(七十八里八丁)	泗川	八百八十里	(七十八里八丁)
梁山	九百里	(八十里)	昆陽	九百里	(八十里)
固城	九百里	(八十里)	南海	九百二十里	(八十里三十二丁)
東萊	九百四十里	(八十八里三十二丁)	機張	九百五十里	(八十四里十六丁)
巨濟	一千十里	(八十八里三十二丁)			

江原道

自京城至各地道里識

金化	二百二十里	(十九里二十丁)	安峽	二百二十里	(十九里二十丁)
橫城	二百三十里	(二十一里十二丁)	狼川	二百三十里	(二十里十六丁)
洪川	二百三十里	(十九里二十丁)	原州	二百四十里	(二十一里十二丁)
平康	二百四十里	(二十二里八丁)	金城	二百七十里	(二十里)
伊川	二百八十里	(二十四里三十二丁)	平昌	三百七十里	(三十二里三十二丁)
楊口	三百七十里	(三十二里三十二丁)	麟蹄	三百七十里	(三十二里三十二丁)
淮陽	三百八十里	(三十三里二十八丁)	峯越	四百十里	(三十六里十六丁)
旌善	四百三十里	(三十八里八丁)	通川	四百四十里	(三十九里四丁)
歙谷	四百七十里	(四十二里二十八丁)	高城	五百十里	(四十五里十二丁)
江陵	五百三十里	(四十七里四丁)	襄陽	五百四十里	(四十八里)
杆城	五百五十里	(四十八里三十二丁)	三陟	六百五十里	(五十七里二十八丁)
蔚珍	八百里	(七十一里四丁)	平海	八百八十里	(七十八里八丁)

咸鏡道

安邊	五百十里	(四十六里八丁)	德源	五百六十里	(四十九里二十八丁)
文川	五百九十里	(五十二里十六丁)	高原	六百四十五里	(五十六里)
永興	六百八十五里	(六十里十六丁)	定平	七百七十里	(六十四里)
咸興	八百二十里	(六十九里二十丁)	洪原	九百二十里	(八十一里二十八丁)
北青	一千十里	(八十九里二十八丁)	利城	一千一百五十里	(九十九里四丁)
端川	一千二百五十里	(百八里)	甲山	一千二百七十五里	(百十三里十二丁)
三水	一千三百六十五里	(百二十一里十二丁)	吉州	一千三百九十五里	(百二十四里)
明川	一千四百六十五里	(百三十三里八丁)	鏡城	一千六百五里	(百四十二里八丁)
富寧	一千七百里	(百五十五里八丁)	茂山	一千八百五十里	(百六十四里十六丁)
會寧	一千九百四十五里	(百七十二里十六丁)	鐘城	二千四百十里	(百八十一里十二丁)
穩城	二千一百十里	(百八十七里二十丁)	慶源	二千一百九十五里	(百九十五里四丁)
慶興	二千三百五十里	(二百五十五里十二丁)	長津	二千五百二十五里	(百三十五里二十丁)

平安道

自京城至各地道里數

中和	五百里	(四十四里十六丁)	平壤	五百五十里	(四十八里三十二丁)
順安	六百里	(五十三里十二丁)	江西	六百里	(五十三里十二丁)
江東	六百十里	(五十四里八丁)	咸從	六百二十里	(五十五里四丁)
祥原	六百二十里	(五十五里四丁)	永柔	六百三十里	(五十六里)
慈山	六百四十里	(五十六里三十二丁)	龍岡	六百四十里	(五十六里三十二丁)
飯山	六百四十里	(五十六里三十二丁)	三登	六百四十里	(五十六里三十二丁)
肅川	六百六十里	(五十八里二十四丁)	三和	六百六十里	(五十八里二十四丁)
般山	六百七十里	(五十九里二十丁)	順川	七百五十里	(六十二里二十四丁)
成川	七百十里	(六十三里四丁)	安州	七百二十里	(六十四里)
孟山	七百五十里	(六十六里二十四丁)	博川	七百六十里	(六十七里二十丁)
寧邊	七百七十里	(六十八里十六丁)	价川	七百七十五里	(七十二里三十二丁)
嘉山	七百八十里	(六十九里十二丁)	寧遠	八百里	(七十一里四丁)
秦川	八百二十里	(七十二里)	雲山	八百三十里	(七十三里二十八丁)

德川	八百三十里	(七十二里三十二丁)	定州	八百四十里	(七十八里八丁)
郭山	八百七十里	(七十八里八丁)	龜城	八百八十里	(七十八里八丁)
陽德	九百里	(八十里)	宣川	九百十里	(八十里三十二丁)
鐵山	九百六十里	(八十五里十二丁)	熙川	九百七十里	(八十六里八丁)
龍川	九百九十里	(八十八里)	朔州	一千二百里	(九十里廿四丁)
昌城	一千八十里	(九十六里)	義州	一千八十里	(九十六里)
碧潼	一千九十里	(九十六里三十二丁)	理山	一千一百七十里	(百四里)
渭原	二千二百十里	(百十五里二十丁)	江界	一千三百里	(百十五里二十丁)

黃海道

金川	二百里	(十七里廿八丁)	白川	二百十里	(十八里二十四丁)
兔山	二百三十里	(二十里十六丁)	延安	二百五十里	(二十二里八丁)
平山	二百六十里	(二十三里四丁)	瑞興	三百四十里	(三十里八丁)
新溪	三百四十里	(二十九里十二丁)	海州	三百七十里	(三十三里二十八丁)

自京城至各地道里

二百六十三

鳳山	四百十里	(三十六里十六丁)	谷山	三百三十里	(三十九里四丁)
遂安	四百三十里	(三十八里八丁)	康翎	四百五十里	(四十里)
黃州	四百六十里	(四十三里三十二丁)	載寧	四百六十里	(四十三里三十二丁)
信川	四百六十里	(四十三里三十二丁)	慶津	四百八十里	(四十二里二十四丁)
松禾	五百十里	(四十五里十二丁)	長淵	五百二十里	(四十六里八丁)
文化	五百二十里	(四十六里八丁)	安岳	五百三十里	(四十七里四丁)
豐川	五百五十里	(四十八里三十二丁)	股栗	五百五十里	(四十八里三十二丁)
長連	五百七十里	(五十里二十四丁)			

明治廿七年十月一日印刷
 明治廿七年十月五日發行

定價金二拾錢

著者 大田才次郎

發行者 大橋新太郎

印刷者 曲田成

印刷所 株式會社東京築地活版製造所

東京市日本橋區本町三丁目八番地
 東京市日本橋區築地二丁目十七番地
 東京市日本橋區築地二丁目十七番地

東京市日本橋區本町三丁目

版權所有

發兌元 博文館

博文館發兌地理書類廣告

- 高等師範學校助教佐野川泰彦著
- 新編地理 全十册 正稅 拾八錢
 - 野崎左文君著 密圖入 正稅 六錢
 - 日本名勝地誌 一册 正稅 三拾錢
 - 中等教育新編地理學 正稅 五十錢
 - 子爵榎木武揚公題辭 寺尾東京天文台長序文 泰政治郎君著 正稅 七拾五錢
 - 廣島縣福山中學校長關藤成緒君著 正稅 拾四錢
 - 濱江保君著 正稅 廿五錢
 - 山崎彦八君著 正稅 拾五錢
 - 初等日本地理 (文部省檢定) 正稅 拾二錢
 - 泰政治郎君著 密圖入 正稅 拾二錢
 - 小學校地理歷史教科書 生徒用教師用 正稅 各拾八錢
 - 鎌田勝之進君著 正稅 拾二錢
 - 繪入日本地理 正稅 二拾錢
- 谷口政德君著
- 谷口政德君著 應用繪本小地誌 正稅 拾五錢
 - 谷口政德君著 應用繪本小地誌 正稅 拾五錢
 - 內山正知君著 應用繪本小地誌 正稅 拾五錢
 - 博士下田博士著 本地理一千題 正稅 拾二錢
 - 萬國地理問答大全 正稅 拾二錢
 - 谷口政德君著 萬國地理問答大全 正稅 拾二錢
 - 谷口政德君著 萬國地理問答大全 正稅 拾二錢
 - 法學士高橋純之助君著 萬國地理問答大全 正稅 拾二錢
 - 文學士濱田健次郎君著 萬國地理問答大全 正稅 拾二錢
 - 東京府立第一師範學校校長本庄大一郎君著 萬國地理問答大全 正稅 拾二錢
 - 高等師範學校校長高橋章臣君著 萬國地理問答大全 正稅 拾二錢
 - 野崎左文君著 密圖入 正稅 拾二錢
 - 東海東山漫遊案內法 正稅 拾五錢

衆議院議員正三位楠本正隆君序文
特命全權公使從三位大島圭介君校閱
鈴木信任君編著

朝鮮紀聞

朝鮮半島は夫れ東洋全局に火脈を通ずる噴火山なるが、東洋列國の和戦は皆て此國より決し、野心を東洋に有する世界の諸強國は皆爾を此に案ら、こゝ久し、今や日清の開戦は端を此國の爲に發し、後發親愛なる我國は國家の全力を擧げて其の獨立を助け、諸強扶掖して文明の域に入らしめんが、此際世界の列國は各其の海軍を黃海に派し、虎視眈々我が爲す所を觀望す、我國今列國環視の間に立ち、一面清國に向て奮怒の軍を進め、一面朝鮮を誘ふて革新を斷行せしむ、我が朝鮮に待つ力めたりと謂ふ可し、抑そ、朝鮮は如何なる國乎、其の歴史地理制度風俗産業の形勢、並びに後來列國と交渉せる事情の如き、詳かに之を知るに非ずんば、以て日清開戦の理由と、戰爭始るの後に於ける趨勢を知る能はざらん、實に方今我國民の最急要務は朝鮮の事情を詳かにするにあり、本書は著者前年之を編し、現今の我駐韓公使大島圭介君の最も親切なる校閱を経て、出版し朝鮮事情を知るの最良書と稱せらるる今亦更に記事を加倍し増訂して再版す、苟も朝鮮の事を知らんと欲する者は必ず一讀して可なり、

全一册洋裝
紙數四百頁
正稅 拾五錢
郵稅 六錢

廿七年六月新刻

新撰朝鮮國全圖

朝鮮の國風は今や日清兩國の出兵と爲り、島嶼八道の野、妖雲翻滾として東洋の禍機此に伏す、我同胞國民は當に劍を按して起つべきの秋なり、此際最も先を知るを要するは朝鮮の地理とす、弊館茲に注ぐの士は皆座右に置くべし、蘇峯德富猪一郎先生序文 朝鮮洪夷鉞君著

新撰朝鮮會話

著者は現今我國に留學せるの今今日韓事變に際し、兩國に於ける會話を對照成譯して人生日常の事を網羅して餘す所なし、我大日本國民たるもの早く一本を購ひて東洋風俗の念なるに後る、と勿れ

朝鮮名家詩集

古者詩を誦してその國の風俗を識す、故に如風采風の典あり、一たび韓山の風雲黯淡たりしより、世人競ふて朝鮮の風物に眼を注ぐに至りしと雖、未だその文學に及ぶものなし、此詩集は同國の名家三百六十餘人の佳什通計千餘首を撰集し、近古の詩林傑然として備はれり、眞に觀風の絕好材料といふべし

陸軍中將鳥尾小彌太公題辭 朴泳孝氏題辭
米峯小山正武先生校閱並評 北村三郎君著

印度史

全一冊洋裝
五百頁以上
正價三拾錢
郵稅三錢

附 朝鮮、安南、緬甸、暹羅各國史

印度は世界第一の舊國にして歐洲今日の文明も實は其の泉源を印度に發す蓋し古希臘羅馬の文明は之を印度より傳へたるものにして歐洲今日の文明も亦此の希臘羅馬の餘澤なり印度には又波羅門教あり佛教あり其の教法の哲理世界に冠絶すは稱さるる然れども此の舊國は後に四分五裂して今や全く英人の版圖に歸し彼の世界文明の歴史に大關係あるガングズ河は其水流の滔々として今尚ほ絶へざれども古代文明の事物は一空見ざる所なし今古盛衰の差を管た宮女鷓鴣のみならんや朝鮮は其立の古き殆ど支那に繼ぎ文明の花風に發し日本は上古今多其志を蒙り「緬甸暹羅」亦た亞細亞の舊國にして今や其獨立全ならず難きも我日本と古來貿易上は縁故多きのみならず亞細亞振興の策に於ては頗る關係あるものなり然るに此等諸國の史散佚して傳はらざるもの多し近來西人は一部専門として之を攻究するに至れり紫山北村氏東西の書を涉獵し宗教地理等をも究めて今此史を編す其沿革風俗制度宗教文學等を盡し華を極むるを一讀せば以て亞細亞古國の事を知るべく啓蒙する所多し人持朝鮮史の如きは朴泳孝氏の閱を経たるを以て從來の書の意を傳へ實を失ふ比にあら

從二位伯爵東久世通禧公題歌
從三位細川潤次郎君題字
佐々木信綱先生新作

支那征伐の歌

全一冊洋裝
正價七錢
郵稅二錢

附錄 討清軍歌

歌人は徒に春花秋月をのみ歌ふものにあらず。歌人は徒に哲理想をのみ歌ふものにあらず。歌人は徒に戀愛情事のみ歌ふものにあらず。歌人の務は三十一文字の中に拘泥して優劣を争ふものならんや。歌人の務は一首の短歌甲論乙駁以て足れりとするものならんや。今日日清兵を交へ妖雲嶺山をさざす時にあたり。歌仙名匠少ならず難し。一人の歌人だも大に之を歌ふものなきに實に慨歎の至に堪ず。こゝに年少の歌人佐々木氏が滿腔の熱血眞誠の愛國心凝つて一篇の「支那征伐の歌」をなれ。日章旗の歌、進軍の歌、義勇兵の歌、吾日本の歌、凱旋門の歌あり歌人の聲は時として彈丸よりも鋭く時として劍戟よりも力を有す。愛國の士勇壯の兒童幸に一部を購求して年少歌人が愛國の聲を聞け

東邦協會々員山中峯雄君著 (大院君肖像入)

大院君實傳

全一冊洋裝
正價拾二錢
郵稅四錢

一名朝鮮近世事情

朝鮮半島の全權は、今や全たく大韓君の肩上に繫る、清國の政治上行ひ、獨立の實を擧げ、我國の誘導に従ふて大革新を人とするは實に君の任なり、君の半生の歴史は、朝鮮國の近世史なり、能く東西列國を視覽し、今後に立ち、國權國體を維持したるは、一に君の力にして、今後更に國運の隆替を決定するも、亦君の任なり、朝鮮の過去現在及未來の大勢を詳知せんと欲する者は、必ず先づ本書を一讀すべし

小山米峯先生序並評 川崎紫山君新著

朝鮮革新策

全一冊洋裝
二百六十頁
正價拾二錢
郵稅四錢

一名日清開戰論

韓山の風雲雷電、東洋の萬波激聲、嗚る正に、是大動亂建設の時本書之を論ずるに日清開戦及び露英の關係、政策、兵力、朝鮮の國建設の大綱、大策、新策を以て、眼は短、筆は劍、簡潔に、論じて、沈痛にして、雄大、論々事實に基き、策々機あり、吾等の想、縱横の策、東洋の大勢活機識者、眼に映して、火の如し。

明治廿七年九月新刻

新撰支那全圖

全一校大判
銅刻石版刷
正價二十錢
郵稅二錢

今や日清の天地妖雲日に暗し我大和民族直ちに北京を衝いて城下の盟を爲さしめんと激す正に是劍を按し矢を撃つ時一度支那全圖を披きて點々指目し渠等が地理形勢を知るは我國民の急務にして又痛快なる事ならずや本館風と此に意あり今精確鮮明なる銅版密刷を製して致て諸君の購しき高需をまつ夫れ唯本館の幸榮のみならんや

支那安東不二雄君著 石版密書挿入

支那漫遊實記

全一冊洋裝
正價拾錢
郵稅四錢

其著者が健脚支那大洲を漫遊せし實見録にして其風土、人情、地勢、習俗を網羅せしもの簡明に劃切道等脈尾派が事情悉く此一冊にあり

日清戦争實記

定價 一冊金八錢 六冊前金四拾五錢 十二冊前金八拾五錢 廿四冊前金一圓六拾錢
三拾六冊前金二圓四拾錢 郵稅第二編ヨリ逕信者認可ニ付一冊金五錢

每月三回發兌 二冊紙數百
每卷 日清戦争三國政治家及陸海軍將校肖像
支那朝鮮兩國景色風俗城壁
寫眞彫刻銅版密畫挿入

第四編 九月廿七日發兌 第一編……九版出來 第三編……三版出來
第二編……六版出來 第五編……十月五日發兌

日清の交戦は我が國開國以降絶無の大快事也。進歩と保守の争ひ也。文明と野蠻の争ひ也。東洋清長の機運全く之に在り、此の書は從價に其の事實を描し、特に我が陸海軍の精銳が敵艦を破るの狀は、千古の快史筆を驅て能く龍虎相撃つ電雷的の光景を詳かにし、且つ日韓修好の始より東學黨の起因兩國出師の緣由頗末等に發端し凡そ地理兵制等に關するもの一と一と漏すなく毎卷百餘頁間々兩國英雄の肖像地圖地圖等を挿みし完全なる戰爭實記也。讀者當だ自ら戰場に立ちて千軍萬馬馳突の狀を目撃するの感あるのみならず、永く子孫に傳へて千秋の好歴史と爲すに足らん

寫眞銅版目次

- 第一編 有栖川陸軍大將官●樺山海軍々令部長●川上參謀本部次長●野津廣島師團長●大島陸軍少將●朝鮮國王殿下●大院君●金宏集君●朴永孝君●金玉均君●日清韓三國略地圖
- 第二編 小松陸軍大將官●山縣陸軍大將●大山陸軍大臣●西郷海軍大臣●伊東常備艦隊司令長官●豐島戰勝之三軍艦吉野鎮遠速津秋津津●朝鮮京城凱旋式之圖●寫眞大列●豐島海戰之圖(生巧箱形西洋木版)
- 第三編 伊藤内閣總理大臣●陸奧外務大臣●大島特命全權公使●李鴻章●袁世凱●丁汝昌●朝鮮國王宮●東西南北四門●清國最大軍艦定遠鎮遠●清國軍港旅順口灣内之全景(寫眞大列)
- 第四編 北白川陸軍中將官●山地東京師團長●佐久間仙台師團長●桂名古師團長●黒木熊本師團長●清國將校買起勝●張子珩●盛宣懷●王得勝●成歡之大捷分取品(寫眞大列)

萬國戰史

全部拾二卷 每編讀
每月一回發兌寫眞銅版挿入
正價 一冊(三頁)拾八錢
前金一圓九十錢郵稅一冊六錢

江湖諸彦、戰史ヲ讀ムノ緊要ナルヲ知ル。日清交戦ノ今日ニ於テ殊ニ其切ナルヲ感ス。戦史ハ獨リ軍術ヲ學ブノ軌範ト爲スノミナラズ、其國ノ兵力、軍政兵制、軍紀、訓練、經理、國風如何ヲ知ルノ明鏡也。東西古今、國ヲ建ツル星ノ如ク、或ハ大、或ハ小、唇齒相依ル者アリ、唯賊必ズ報スル者アリ、而シテ其治亂興亡ノ機、唯其戰備如何ニ關ス、戰史ハ即チ此治亂興亡ヲ説クノ最良ナルト知ラズヤ、本館ニ於テ萬國戰史全書ヲ發刊ス、今又茲ニ萬國戰史ヲ編纂シ、上希羅馬時代ヨリ下第十九世紀ノ最近戰事ニ至ルマテ、結構經營、數百卷中ニ分載スル所ヲ全部十二卷ノ中ニ摘ミ、以テ之ヲ世ニ公ニセントス、是レ亦文運ヲ裨スルノ一端ニシテ、本館ノ自ラ任シテ之ニ當ラント欲スル所也、江湖諸彦幸ニ陸續愛讀ヲ賜ヘ

萬國戰史 壹編 山崎紫 獨佛戰史

全一冊洋裝
紙數四百頁
正價拾八錢
郵稅六錢

本編寫眞 獨逸ツルヘルム皇帝。獨逸宰相ビスマルク公。獨逸モルトケ將軍
網版肖像 佛帝ナポレオン三世。佛國マクマホン將軍。佛國宰相チエール公 (九月二十日發兌)

獨佛戰爭は近世界の最大戦争也。其戦ふ所は歐洲の強兵、數百里の間、數十萬の衆、兩軍交も轟き萬馬騰蹴、山嶽を裂き風雲を變せしむ、其最烈其最慘、東西古今誰れか之に若くものあらんや、此書は佛國及び獨逸に於る戰史の例に倣ひ、此大戰の活劇を叙し、ワイセンアルヒ、ウエルト、スピクルン等の戰事よりセザン、メツツの大激戦、ロアル河畔、北部、東部ノ諸戰、巴里の攻圍に至るまで、精細敘述盡さる無し、江湖の諸彦日清交戦の今日之を讀まば如何許り其軍事的智識に補めるかは自ふを待たざる也

五洲刊加... 矢部五洲君譯述

黑蘭亞非利加

全六册洋裝
一册拾五錢
郵稅六錢

松居松葉君譯述

鐘機翁冒險譚

全二册洋裝
一册拾五錢
郵稅六錢

英國ヘンリー・マリック・ハム氏原著 幸田露伴君譯述

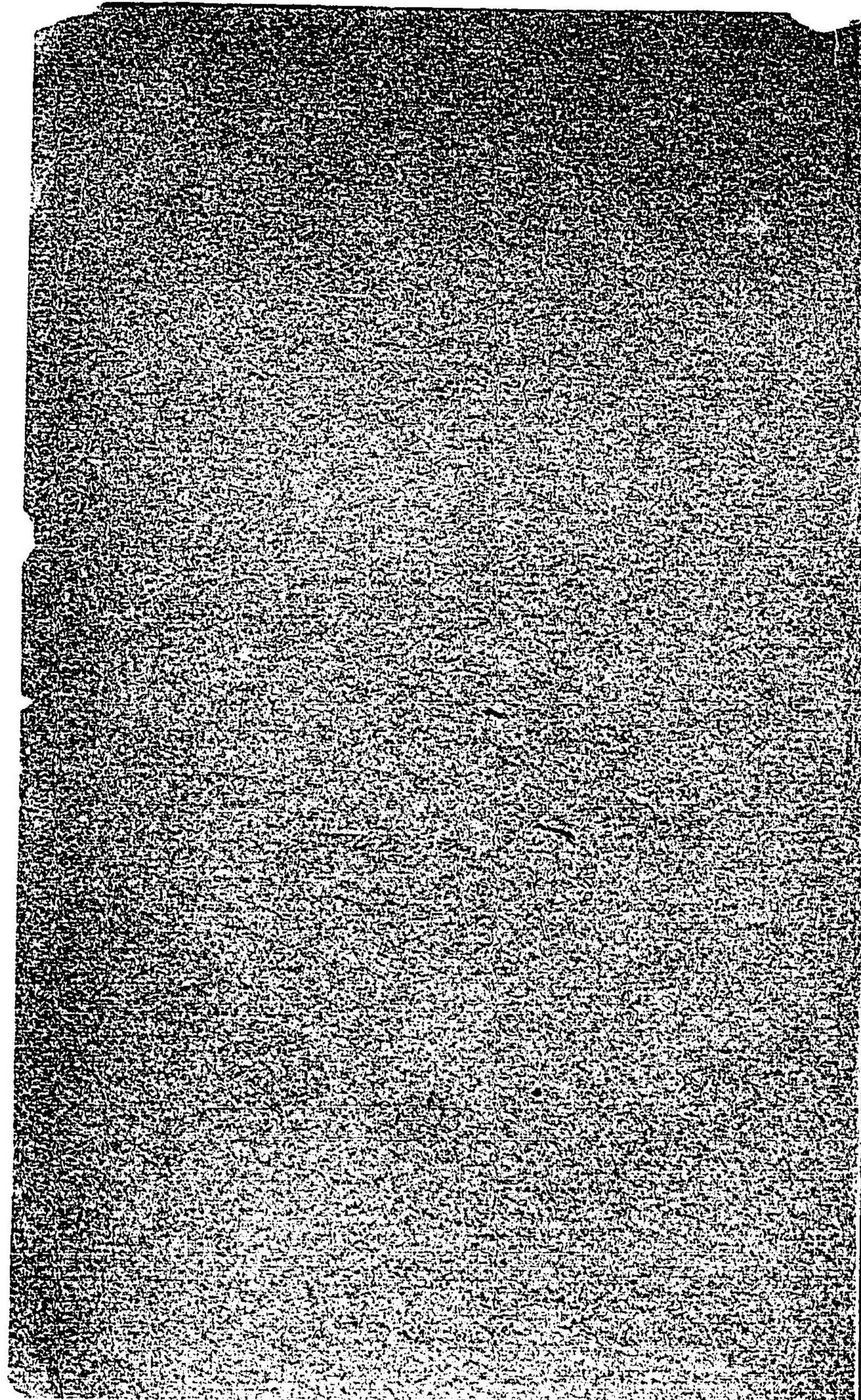
大氷海

全一册洋裝
正價拾五錢
郵稅六錢

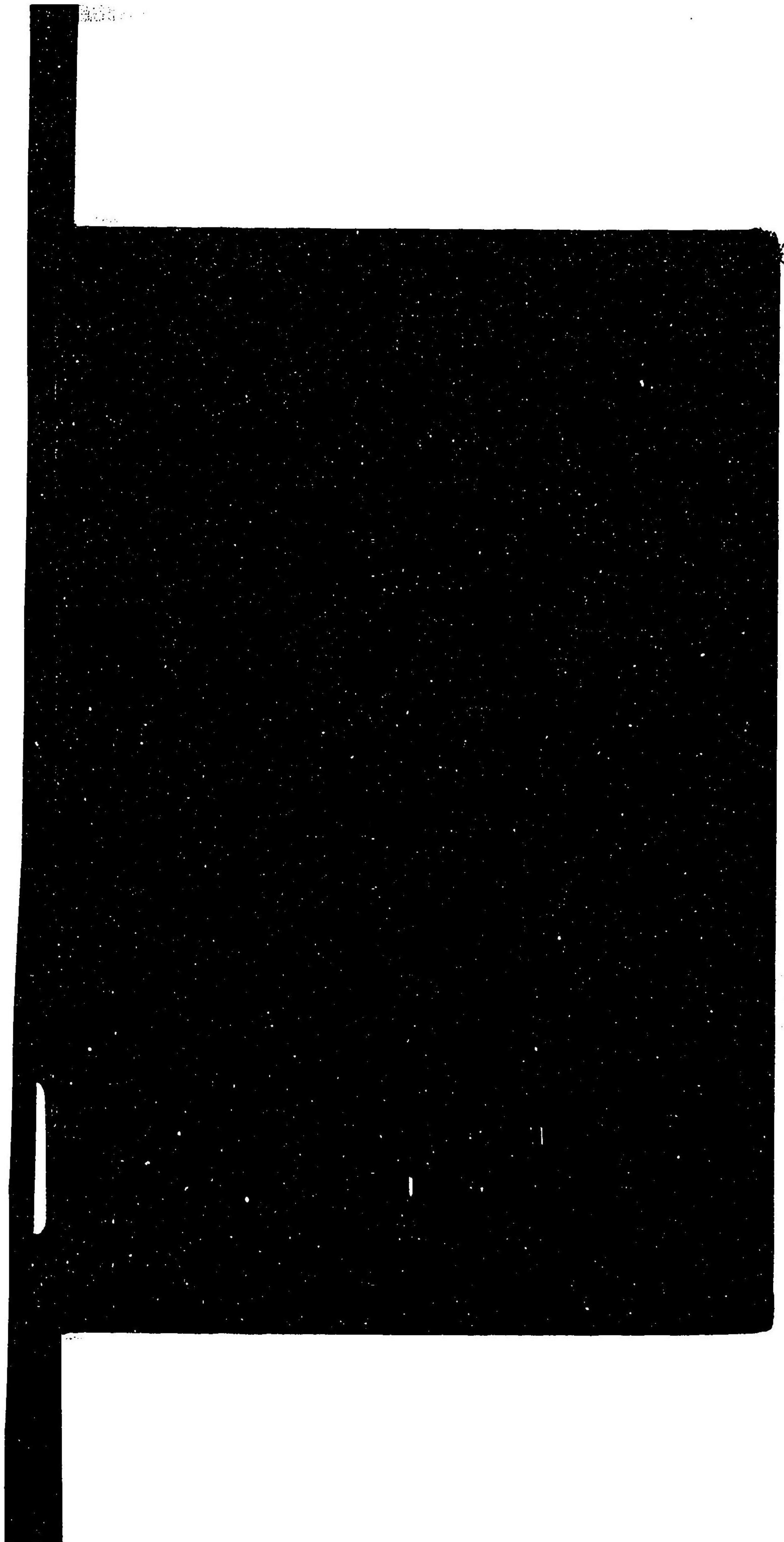
露國レオ・トルストイ伯原著 田山花袋君譯述

コサアク兵

全一册洋裝
正價拾五錢
郵稅六錢



42
128



72

128

026452-000-8

72-128

朝鮮地理誌(新撰)

大田 才次郎 / 編

M27

ADD-0106



