

CZ  
1113  
99-07



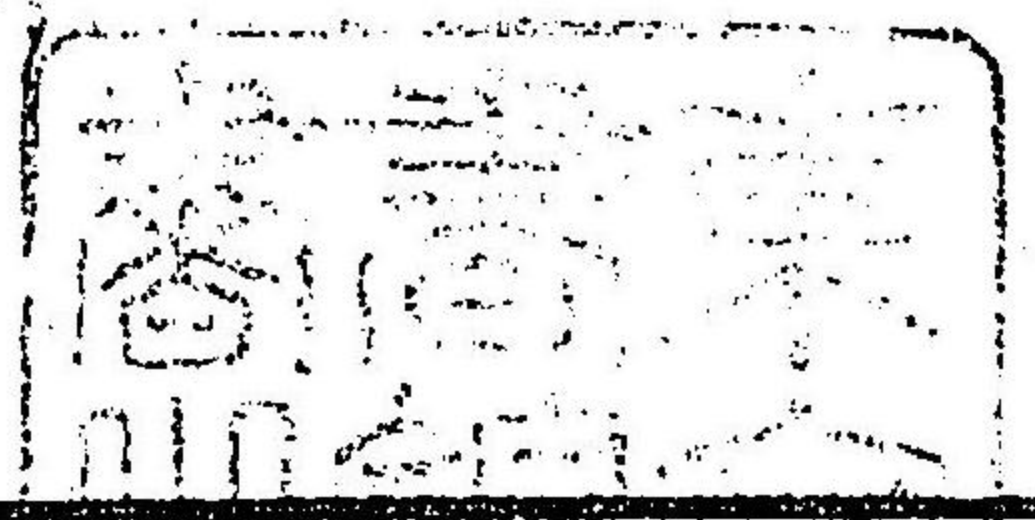
明治十年  
愛媛縣布達全要  
梶原猪之松編輯  
下



C2  
1113  
99-07

○乙號

第壹號	租稅不納	一	第貳號	區戶長	七
第三號	租稅不納	七	第四號	漁業	七
第五號	郵送人	九	第六號	共武政表	九
第七號	流行病	十	第八號	流行病	十
第九號	徵兵	十一	第十號	陸軍恩給	十一
第十號	難破船 漂流物	十一	第十二號	民費	十二
第十號	勸業公文	十二	第十四號	道路橋梁	十二
第十五號	區會町村會	十二	第十六號	民費	十二
第十七號	民費	十八	第十八號	博覽會	十八
第十九號	布達々書	十八	第廿號	流行病	十八



市權全覽  
目次



第廿一號	酒	十九	第廿二號	酒	十九
第廿三號	船舶	廿	第廿四號	醫師	廿一
第廿五號	流行病	廿一	第廿六號	煙草	廿三
第廿七號	死亡	廿三	第廿八號	學區取締	廿四
第廿九號	遺失物取扱	廿五	第三十號	死亡	廿五
第卅一號	區會町村會	廿五	第卅二號	營業鑑札	廿五
第卅三號	流行病	廿五	第卅四號	山林取締	廿六
第卅五號	流行病	廿六	第卅六號	衛生	廿七
第卅七號	貸借	廿八	第卅八號	布達々書	廿八
第卅九號	縣會	廿九	第四十號	小學資金取扱規則	卅七
第四十一號	牛馬調	卅九	第四十二號	死亡	卅九

第四十三號	醫務取締	四十	第四十四號	牛馬病	四十
第四十五號	犯罪人	四十二	第四十六號	民刑事召喚	四十四
第四十七號	海軍省雇人	四十四	第四十八號	租稅不納	四十五
第四十九號	地理局測量	四十六	第五十號	刑事召喚	四十六
第五十一號	區會町村會	四十六	第五十二號	種痘	四十六
第五十三號	醫師	四十七	第五十四號	山林取締	四十八
第五十五號	民費	四十八	第五十六號	縣稅	四十八
第五十七號	訴訟代人	四十八	第五十八號	送籍	四十八
第五十九號	民費	四十八	第六十號	租稅不納	四十九
第六十一號	郵送人	四十九	第六十二號	農事通信	五十
第六十三號	官物入札	五十一	第六十四號	郵送人	五十一



第六十五號	遺失物取扱	五十二	第六十六號	戶籍	五十二
第六十七號	郵送人	五十三	第六十八號	紙幣	五十三
第六十九號	海軍水火夫	五十三	第七十號	郵送人	五十五
第七十一號	區戶長	五十六	第七十二號	衛生	五十六
第七十三號	醫師	五十六	第七十四號	海軍々人	五十六
第七十五號	官林燒失	五十七	第七十六號	地所變換	五十七
第七十七號	海軍水火夫	五十七	第七十八號	海軍水火夫	五十八
第七十九號	一覽表 共武政表	五十八	第八十號	土石掘取	五十九
第八十一號	陸軍恩給	五十九	第八十二號	陸軍恩給	六十一
第八十三號	民費	六十二	第八十四號	陸軍生徒	六十三
第八十五號	海軍水火夫	六十四	第八十六號	變死人 行倒人	六十四

第八十七號	地所變換	六十五	第八十八號	民刑事召喚	六十五
第八十九號	海軍水火夫	六十五	第九十號	營業稅	六十五
第九十一號	紙幣	六十六	第九十二號	流行病	六十六
第九十三號	身代限	六十六	第九十四號	地租	六十七
第九十五號	指令撮錄	六十七	第九十六號	流行病	六十八
第九十七號	招魂祭	六十八	第九十八號	暑中賜暇	六十八
第九十九號	陸軍恩給	六十八	第一百號	民費	七十一
第一百號	車	七十二	第一百二號	區戶長	七十二
第一百三號	海軍々人 休暇歸省	七十三	第一百四號	民費	七十三
第一百五號	陸軍恩給	七十五	第一百六號	後備軍	七十五
第一百七號	徵兵	七十五	第一百八號	陸軍恩給	七十六



第九號	近衛兵暴動	七十七	第百拾號	賣藥	七十七
第十號	小學試驗	七十七	第百拾二號	縣會	七十七
第十一號	分籍	七十八	第百拾四號	戰圖履歷	七十八
第十二號	縣會	七十九	第百拾六號	官吏巡回	八十
第十三號	徵兵	八十	第百拾八號	官有地	八十
第十四號	陸軍恩給	八十	第百二十號	陸軍恩給	八十一
第十五號	船	八十一	第百廿二號	陸軍生徒	八十二
第十六號	警察署	八十五	第百廿四號	海軍々人 籍改名	八十五
第十七號	戰圖履歷	八十五	第百廿六號	海軍々人 賜暇	八十七
第十八號	陸軍恩給	八十八	第百廿八號	逃亡失踪	八十九
第十九號	租稅不納	九十	第百卅號	鑛山	九十

第百卅一號	民費	九十	第百卅二號	府縣官職制	九十
第百卅三號	郡役所	九十七	第百卅四號	郡役所	百一
第百卅五號	郡役所	百七	第百卅六號	郡役所	百七
第百卅七號	郡書記月俸	百八	第百卅八號	郡長以下 旅費定則	百八
第百卅九號	區戸長	百十八	第百四拾號	戸長	百十八
第百四拾一號	戸長用掛	百十九	第百四拾二號	(欠)	百十九
第百四拾三號	郡町村編制	百十九	第百四拾四號	郡町村編制	百廿一
第百四拾五號	學務	百廿一	第百四拾六號	取稅順序 帳簿雛形	百廿一
第百四拾七號	各郡經費	百廿一	第百四拾八號	郡長人名	百廿一
第百四拾九號	浦役人廢止	百廿二	第百五拾號	派駐訓導	百廿二
第百五拾一號	郡長書記	百廿二	第百五拾二號	海軍徵募 旅費概則	百廿二



- 第百五拾三號郡書記月俸百廿三
  - 第百五拾四號新年紀元百廿三
  - 第百五拾五號官吏巡回百廿三
  - 第百五拾六號郡長書記百廿三
  - 第百五拾七號各郡經費百廿四
  - 第百五拾八號郡長書記百廿四
  - 第百五拾九號戰鬪履歷百廿四
  - 第百六拾號海軍下士百廿五
  - 第百六拾一號海軍旅行百廿五
  - 第百六拾二號警察署百廿七
  - 第百六拾三號各郡經費百廿九
  - 第百六拾四號小學補助金百廿九
  - 第百六拾五號私學規則百三十
  - 第百六拾六號租稅徵收百卅一
- 丙號
- 第壹號地租預り米百卅一
  - 第貳號社寺遞減祿百卅一
  - 第三號地租預り米百卅二
  - 第四號賦金徵收百卅二
  - 第五號土功夫食米百卅二
  - 第六號書記官出張百卅二

- 第七號針治揉治百卅二
- 第八號官地拂下百卅三
- 第九號支廳百卅三
- 第十號醫學校百卅三
- 第拾一號船船百卅四
- 第拾二號醫師百卅四
- 第拾三號種痘百卅四
- 第拾四號酒百卅五
- 第拾五號後見人百卅五
- 第拾六號車百卅五
- 第拾七號船船百卅六
- 第拾八號漁業百卅六
- 第拾九號寄留旅行百卅七
- 第貳拾號地所變換百卅七
- 第廿一號京柁百卅八
- 第廿二號船船百卅八
- 第廿三號地券百卅八
- 第廿四號酒百卅八
- 第廿五號改租百四十一
- 第廿六號地租百四十一
- 第廿七號地租改正百四十一



○丁號

第壹號	區戶長	百四十二	第貳號	大區會	百四十二
第三號	社寺地	百四十二	第四號	醫學校	百四十三
第五號	區長	百四十三	第六號	支廳	百四十三
第七號	支廳	百四十四	第八號	徵兵	百四十四
第九號	官有地	百四十五	第九號	官有地	百四十五
第十號	大小區長	百四十六	第十號	預り証券	百四十六
第十一號	船舶	百五十一	第十一號	區戶長	百五十二
第十二號	醫業揉治針治	百五十二	第十二號	魚獵	百五十二
第十三號	支廳	百五十三	第十三號	官有地	百五十三
第十四號	預り証券	百五十三	第十四號	救助	百五十八

第廿號	救助	百五十九	第廿一號	酒	百六十二
第廿二號	流行病	百六十	第廿三號	車	百六十
第廿四號	酒	百六十六	第廿五號	車	百六十六
第廿六號	車	百六十六	第廿七號	出生死亡調	百六十七
第廿八號	士族明細短冊差出方	百六十七	第廿九號	衛生	百六十七
第三拾號	米商會所	百六十七	第卅一號	地租	百六十七
第卅二號	金穀請渡証書	百六十八	第卅三號	民費	百六十八
第卅四號	紙幣	百六十八	第卅五號	紙幣	百六十九
第卅六號	船舶	百六十九	第卅七號	船舶	百六十九
第卅八號	車	百七十	第卅九號	酒	百七十
第四拾號	酒	百七十	第四拾一號	酒	百七十



第四拾二號 請渡金 百七十 第四拾三號 眩燈 百七十

第四拾四號 諸賑 百七十一 第四拾五號 諸賑 百七十一

第四拾六號 眩燈 百七十一 第四拾七號 地租 百七十二

第四拾八號 租稅收納 百七十三 第四拾九號 區戶長 百七十三

○無號

九月廿五日 醫事會議 百七十三

○地租改正報告

第六拾九號 伐替畑 百七十四 第七拾號 改租 百七十四

第七拾一號 鄉村社 百七十五 第七拾二號 改租 百七十五

境內地

明治十一年 愛媛縣布達全要

○乙第壹號(二月十一日)各區々戶長

租税金不納之者處分方之儀ニ付客年第七拾九號公布相成候ニ付テハ

處分手續左之通可相心得此段相達候事

第一條 地租徵收期限ヲ過キ未納ノ者アレハ一村限未納金員人別取

調期限後十日限ニ届出ベシ若人名届出ノ後納出ルモノハ 徵收期限 後三十日

間納証書ニ人別仕譯書ヲ添差出スヘシ(但届書式別紙第一號之通)

第二條 船稅車稅徵收期限ヲ過キ不納ノ者アレハ其船車等取調別紙

第二號書式ニ倣ヒ徵收期限後十日限届出ヘシ若シ人名届出ノ後納

出ルモノハ第一條之通取扱フベシ(但車稅徵收期限後三十日ヲ過

尚不納ノ者アレハ 伊豫國ハ區長 讚岐國ハ小區長 ニ於テ更ニ住所人名鑑札番號等



取調十日限届出ヘシ〔十一年乙第百二十九號ヲ以第二條第三條第四條改正〕

第三條 船稅車稅徵收期限後三十日ヲ過尙不納ノ者アレハ其船車及

附屬品共差押置別紙第三號書式ニ倣ヒ鑑札引上十日限届出ヘシ

〔十一年乙第四拾八號ヲ以但書取消〕

第四條 諸營業稅及釀造稅徵收期限ニ至リ未納ノ者ハ其翌日伊豫國

細頭讚岐國ハ立會之上該營業ニ属スル製造品器物等遺漏ナク取調

差押置別紙第四號書式ニ倣ヒ期限後十日限有無共届出期限後三十

日ヲ過尙不納之者ハ其營業ヲ停止シ鑑札引上還納方別紙第五號書

式ニ倣ヒ十日限リ差出スヘシ〔但鑑札還納之節豫テ差押置有之製

造品見積代價申立ヘシ若代價ノ見込難相立節ハ評價人ヲ雇入ル、  
モ妨ナシ

第五條 物品公賣相達候節ハ別紙第六號書式ニ倣ヒ左ノ場所ヘ十五

日間揭示スヘシ

大小區務所ノ揭示場 最寄人民ノ輻湊箇所 不納ノ者居室門前

第六條 公賣代金上納並公賣ニ係ル入費金受取方等別紙第七號ヨリ

第九號迄ノ書式ニ倣ヒ可差出尤公賣ニ關スル費目概畧左之通相心

得ヘシ

一筆墨紙代 一評價人ヲ雇入ル、ハ其雇賃

一物品ニ寄取纏等人夫雇入賃

第七條 公賣代金ノ内入費金及税金ヲ引去リ尙殘餘アルハ伊豫國

讚岐國ハ預リ置別紙第十號書式ニ倣ヒ証書ヲ出スヘシ

別紙



第壹號 地租未納ニ付取調書

第何期 何大區何小區何郡何町村

一金何程 番地屬籍

此譯 何誰

番號字

一田畑何畝步 田畑宅地共一廉限  
別筆ニ認ムヘシ

此券面代價何程 地租改正整頓迄ハ  
此廉記載ニ不及

此地租金何程

同

一何地何畝步

全上 以下幾人アルモ右ニ  
微口順次記載スヘシ

右之通取調候處相違無御座候也

年號月日

伊豫國ハ戸長組頭 連印  
讚岐國ハ小區長戸長

長官宛

第二號 船車稅未納ニ付届

何大區何小區何郡何町村

一何船何石積或ハ何間船 番地屬籍

番號 何誰

一何車何人乘或ハ大八六等ノ譯

右之者何月中可相納何年分 或ハ前稅金未納ニ付此段御届申上候也  
後半季

年號月日

全上連印

長官宛



第三號

〔十一年乙第百貳拾九號ヲ以テ第三號第四號第五號書式改正〕

船稅未納ニ付屆

何大區何小區何郡何村

番地屬籍

一 何丸何石積

何 誰

一 何船長何間

何程

一 附屬何品

番號

一 何車何人乘或ハ大八六等ノ譯

一 附屬何品

何程

右之者何年何月中可上納何年前或ハ半季分税金未納ニ付該船車差押置鑑札引上還納仕候此段御届申上候也

年號月日

長官宛

伊豫國ハ戸長 讚岐國ハ小區長 名印

第四號

何税金不納ニ付物品取調書

何大區何小區何郡何村

番地屬籍

何 誰

一 製造何品

何程

一 器物何品

何程

右之者何年何月中可上納何年前或後半季分何税金不納ニ付該營業ニ属スル物品取調候處前書之通ニ付差押置申候此段御届申上候也

年號月日

伊豫國ハ戸長組頭 讚岐國ハ小區長戸長 連印



長官宛

第五號

何税金不納ノ者鑑札還納之儀ニ付届

何大區何小區何郡何村

番地屬籍

一金何程

何誰

右之者何月中上納スヘキ何年前或ハ後半季分何税金頭書之通不納ニ付營業差止第何號鑑札引上還納仕候此段御届申上候也

年號月日

伊豫國ハ戸長 讚岐國ハ小區長 名印

長官宛

第六號

記

何村町何誰所有品同人方ニアリ

〔地所公賣スル中ハ品以下七字ヲ除ク〕

一何品 何程

同 同

番號字

一何地何畝步

此地租金何程

右之通公賣致候條望之者ハ左ノ件々相心得現品見分ノ上一廉限代價ヲ付何月何日午後何時迄ニ何大區何小區々務所へ入札可差出事

入札心得書

一落札之者ハ金高十分ノ一金百圓ニ付金拾圓 即日申上納シ落札相達シタル日

ヨリ金高五拾圓以上百圓未滿ハ十五日 迄ニ殘金皆納シ地所受取

ルヘシ 百圓以上ハ二十日



一入札人落札ヲ達シタル即日代價十分ノ一ヲ納メサルカ又ハ其金額ハ納ムルモ期限内殘金ヲ納メサレバ違約金トシテ落札金高十分ノ一ヲ收入シ該地物品ハ更ニ入札ヲナスヘシ  
 一入札金高不相當ト見認ムルキハ落札ヲ止メ再ヒ入札セシムルコトアルヘシ

年號月日

縣名

第七號

記

一金何程

〔公賣金ノ内ニテ入費金ヲ引及  
 税金ヲ納メ尙殘餘アルキハ  
 何大區何小區何村何  
 ノ誰所有品公賣代價

内

金何程

公賣ニ係ル入費金  
 別紙受取証書之通  
 川紙証書之通餘  
 金御預相成候分

金何程

殘金何程

何税金上納

右上納仕候也

年號月日

伊豫國ハ戸長 名印  
 讃岐國ハ小區長

長官宛

第八號

記

一金何程

〔公賣金ノ内入費ヲ引去リ  
 殘税金ニ不足スルキハ  
 何大區何小區何村何誰  
 所有品公賣代價

内

金何程

公賣ニ係ル入費金  
 別紙受取証書之通

殘金何程

何税金何圓之内へ上納

右上納仕候也

年號月日

伊豫國ハ戸長 名印  
 讃岐國ハ小區長



長官宛

第九號

受取証

一金何程

何大區何小區何町何誰所有品公  
賣ニ係ル入費金

内

金何程

何々

金何程

何々

右正ニ受取候也

年號月日

伊豫國ハ戸長 名印  
讚岐國ハ小區長

長官宛

第拾號

預リ証

一金何程

何大區何小區何町何誰所有  
品公賣代價ノ内

右正ニ相預置申候也

年號月日

伊豫國ハ戸長 名印  
讚岐國ハ小區長

長官宛

○乙第貳號(一月十四日)

自今各大小區々務所へ區戸長以下書記ニ至ル迄出勤簿相製シ日々出勤不参忌引ノ調査ヲ遂ケ各小區分ハ翌月五日限大區々務所ニ可差出大區長ハ之ヲ取纏メ表面ニ製シ十日限<sup>本</sup>支應へ可届出此段相達候事

○乙第三號(一月十五日)各區々戸長

明治十年第七拾九號公布以前税金不納或ハ他ノ負債ノ爲身代限處分ヲ受ケ其財産ヲ以税金ヲ償フニ足ラサル者ハ本人ハ勿論相續人ニ至ル迄身代持直シ次第徴収可致答ニ付右等ノ者ハ<sup>伊豫國ハ戸長 役場</sup>讚岐國ハ小區長

布達全要

下卷

乙號

七



ニ於テ明了ニ簿記致置身代持直次第無油斷取立上納可致若税金上納  
不相濟中他管或ハ他區内へ轉籍等ノ儀届出候中ハ送籍ノ節税金不納  
ノ手續ヲ明記シ受籍戸長へ通知ニ及ヒ其旨速ニ伊豫國ハ本廳へ可届  
出此段相違候事(但既ニ他へ送籍致居候者ハ其旨速ニ可届出事

○乙第四號(一月十八日)各區々戸長

明治十年<sup>十二</sup>月<sup>十二</sup>日 甲第百五拾四號ヲ以及布達候漁場稅並ニ營業稅上納証  
書々式別紙ノ通相定候條漁場稅ハ甲號營業稅ハ乙號書式ニ照準シ上  
納可取斗此段相違候事

別紙

甲 記

明治何年<sup>六月前</sup>  
<sup>七月後</sup>歟

漁場稅

一金何程

第何漁區ノ内

内

第何番漁場

金何程

何<sup>村</sup>字何<sup>浦</sup>

金何程

第何番漁場

何<sup>村</sup>字何<sup>浦</sup>

(以下幾廉アルモ之レニ倣フ)

右之通上納仕候也

納人

年號月日

何ノ誰印

長官宛

第何大區何小區



伊豫國ハ戸長  
讚岐國ハ小區長

何ノ誰印

乙 記

明治何年 一月ヨリ  
十二月迄 全額

一等捕魚營業稅

(每等級別紙ニ製ス可シ)

一金何程

第何大區何小區

内

何郡何浦村

金何程

何ノ誰納

何郡何浦村

金何程

何ノ誰納

(以下幾廉アルモ之レニ倣フ)

右之通上納仕候也

年號月日

納人

何ノ誰印

長官宛

(奥書前ニ同シ)

○乙第五號(一月廿五日)各大區々長

府縣郵送者附添人足賃令管内民費ニ相立候ニ付一時各區々務所於テ  
繰換置候分三ヶ月毎ニ取調請求可致旨昨十年五月乙第八十號ヲ以相違  
候處懸應於テ取纏メノ都合モ有之候條自今後每翌月五日限無相違受  
取方可申出尤郵送人自辨ニ屬スル入費ハ是迄ノ通可相心得此段相違  
候事(但昨十年六月以前ニ屬スル分ニシテ今ニ至リ受取方申出候區  
モ有之一般へ割賦方差支候條同年十二月以前ノ分ニテ請求未濟ノ向



ハ本年二月十日限り可申出候事

△乙第六號(一月廿八日)各區々戸長

昨十年乙第三十四號ヲ以陸軍省共武政表取調之儀相達候處郡名表中反別之儀ハ改租整頓迄記載ニ不及候條此段相達候事

△乙第七號(二月五日)各警察署 各區々戸長 醫務取締 同調査係

虎列刺病流行ノ儀冬季沍寒ニ向ヒ一旦及消滅候景況ニ候得共病毒潜伏致居時候ノ不順各人ノ不攝生ニ乘シ不時感受可致モ難圖既ニ大坂府和歌山縣等ニ於テハ連續流行シ或ハ再發ノ萌モ有之趣今般内務省ヨリ達有之候ニ付テハ當縣下ニ於テモ壹人タリモ該病ニ罹ル者有之節ハ昨明治十年同乙第七十九號豫防法并ニ當縣ヨリモ連々及布達置候通他病ニ紛レ再度蔓延傳播セサル様深ク注意可致此段相達候事

○乙第八號(二月五日)各區々戸長 醫務取締

虎列刺病及天然痘等流行ノ節是迄届出方區々相成取調差支候條今後別紙書式ニ照準シ可届出此段相達候事 (十一年乙第九十二號參考)

虎列刺病者届

眞症或ハ類似症

何國何郡何村何番地居住

何職業

何年何月何日

發病  
治癒  
死亡

何ノ誰

明治何年何月

何年何ヶ月

但 緩症  
劇症

右ハ何月何日醫員何ノ誰ノ診察ヲ受ケ及検査候處前書ノ通相達無御坐候ニ付別紙醫案相添此段御届仕候也



年號月日

第何大區何小區戶長印

同 醫務取締何某印

同 區長印

長官宛

天然痘病者届

真痘或ハ變痘

何國何郡何村何番地居住

何職業

初種或ハ再三種痘済

何年何月何日

發痘  
治癒  
死亡

何ノ誰

明治何年何月  
何年何ヶ月

右ハ同上

第何大區何小區戶長印

年號月日

同 醫務取締何某印

同 區長印

長官宛

△乙第九號(二月五日)各區々戶長

明治七年徵兵ニテ昨十年後備軍へ編入スヘキ者ノ兄弟中同年徵兵相當ニテ検査ノ節病氣事故等ヲ以本年へ相回リ候者在役ノ兄弟下士ニ昇進亦ハ再役其他徵兵令参考第三十七條ニ適當セン者ノ兄弟ハ免役可相成旨其筋ヨリ違有之候條取調本年徵兵検査ノ節可届出此段相違候事(追テ昨十年十一月徵兵下調ノ節免役證書類寫シ差出有之分本書取纏メ検査ノ節可持出事)



△乙第拾號(二月六日)各區々戸長

昨十年鹿兒島縣賊徒征討ノ際從軍負傷又ハ傳染病ニ罹リ或ハ公務ノ故ヲ以テ死亡セシ軍人ノ寡婦孤兒陸軍恩給令掲載ノ分並ニ陸軍省出仕ノ文官又ハ寡婦孤兒無之軍人ニシテ同附錄ニ適當ノ分ニ右恩給令及ヒ同附錄並ニ書式ニ從ヒ扶助料下賜ノ儀可爲願出此段相達候事  
但シ景狀書及醫案未タ差下ス並ニ服役明細書判然セサル向ハ其旨添書ヲ以テ爲申立且ツ兼テ手當下賜願出居候者モ本文ニ從ヒ更テ可爲願出事

△乙第拾壹號(二月六日)各區々戸長 浦役人

明治十年四月十二日付乙第五拾七號達但書中左之通改正候條此段相達候事(但毎年一月七月十五日限り取調候(以下從前之通り

△乙第拾貳號(二月七日)各區々戸長

昨十年甲第百三十一號民費賦課方法附則第一條但書ニ財產トハ動不動產ノ内土地ヲ除キ之レヲ成算スルモノト有之右ハ財產取調ノ大意ヲ示ス迄ニ付財產ノ價額ヲ定ムルハ勿論動不動產中地所ヲ除キ種類ニ寄リ之レヲ財產ニ組入ルト否ヲサルトニ至テハ總テ同則第四條ニ由リ各小區ノ適宜ニ任スヘキ旨意ニ候條此段爲心得相達候事(但是迄ノ伺書本文達ニ矛盾スル指令モ之アラハ渾テ取消ト可相心得事

○乙第十三號(二月八日)各區々戸長

各大區勸業掛ヨリ本支廳ヘノ進達書其他同掛ニテ甲大區ヨリ乙大區ヘ往復スル一切ノ公文郵便稅ハ自今大區費ヲ以支消可致此段相達候事(但本條公文ハ開封ニテ勸業公文ト朱書標記アル者ニ限ルヘシ



○乙第拾四號(二月八日)各區々長

道路橋梁等修繕ノ爲メ人馬牛諸車往來留メ之儀各町村ヨリ願出候節  
ハ區長ニ於テ審査ノ上日數ヲ豫定シ即時聞届置其旨  
伊豫國ハ本廳ニ  
讚岐國ハ支廳ニ  
直ニ届出尙最寄警察署ニ通知可致此段相達候事

○乙第拾五號(二月十三日)大小區戸長 學區取締

區會町村會決議上申ノ節學務ニ關セル者ニ限り必ス其役場連署ヲ以  
テ書面可差出此段相達候事

○乙第拾六號(二月十八日)各區々戸長

客年太政官第七拾九號ヲ以テ公布相成候民費未納ノ者處分手續左ノ  
通可相心得此段相達候事

但從前未納ノ者石へ課セシ分ハ地所戸或ハ間口建坪等へ課セシ分

ハ家屋ニ付此手續ニ依テ處分スヘク候條未納ノ者へ懇諭シ更ニ期  
限ヲ定メ可爲致皆納若シ其期日ヨリ三十日間ニ納メサルハ總テ  
各條ニ依リ可取計事

第一條 民費徵收期限三十日ヲ過キ相納メサル者ハ其賦課セシ財  
産ヲ取調住所姓名等ヲ明記シ別紙第一號書式ニ基キ期限後十日  
徵收期限ヨ  
間ニ本廳へ届出ヘシ  
本書ニ限り正副  
差出スモノトス

第二條 本年當縣乙第一號達ニ依リ諸稅未納ノ者届ケ出ツルハ  
其者民費ノ未納アルヤ否ヲ調査シ若シ未納アラハ徵收期限後三  
十日内外ヲ問ハス第一條ニ基キ届ケ出ヘシ(但他ノ負債ノ爲メ  
身代限ノ處分ヲ請クルモノアルハモ本文ニ由リ届出ヘシ)

第三條 前條ニ依リ届出ルハ其財產ニ付戸長讚岐國ハ  
小區長ニ於テ公証



ナ與へ書入質入等ニ相成居ル分ハ債主ノ住所姓名及金高等ヲ届書ニ朱書スヘシ

第四條 財産公賣ヲ達スルキハ別紙第二號書式ニ倣左ノ場所へ十五日間揭示スヘシ(但公賣期限ハ揭示ノ初日ヨリ十六日目トス  
一大小區務所并ニ本籍ノ揭示場 一最寄人民輻湊ノ地  
一不納ノ者居宅門前

第五條 財産公賣ヲ達シ揭示ヲ爲スモ未タ滿期ニ至ラサル内民費ヲ納ムルモノアレハ其旨ヲ具申シ公賣手續ヲ廢スヘシ  
一號ヲ以改正  
本年乙第百卅

第六條 財産公賣ニ關スル費目概畧左之通相心得公賣代金ノ内ニテ差引別紙第三號書式ニ倣ヒ證書差出シ指令ヲ請ケ夫々償却ノ

手續ヲナスヘシ

一筆墨紙代 一評價人ヲ雇入ル、其雇賃 一郵便稅及脚夫賃  
一物品ニヨリ取纏メ等ノ人夫雇賃

第七條 入札心得書第二項ノ通代價ヲ上納セサルキハ其事由ヲ明記シ上申スヘシ依テ更ニ入札相達シタルキハ既ニ相納メタル代價十分ノ一及違約金ハ區費ノ内ニ加入スルヲ得ヘシ

第八條 區戸長ニ於テ入札不相當ト見認ムルキハ落札ヲ止メ其事由ヲ上申スヘシ

債主アレハ前ニ倣フ  
財産ニ賦課セシ民費ナレハ  
一財産高何程

小區會ニ於テ議定セシ財産高ヲ記スヘシ



〔財産ノ内家屋其他區戸長役場ニ於テ  
公証ヲ與ヘタル債主アレハ前ニ做フ

(以下做之何名アルモ順次明記スヘシ)

第一號 〔本年乙第五十  
五號ヲ以改正〕

民費未納ノ者取調上申

當小區何村何番邸族籍

一金何程

何ノ離

此譯

何年何月何日課賦何  
年何月何日取立期限

金何程

地所へ課賦ノ分

内

金何程

何年何月ヨリ何  
年何月迄管内費

金何程

何年何月ヨリ何年

金何程

何年何月ヨリ何年

何村  
何町番號字

一田畑宅地何畝歩

一ヶ所限リ別筆

此券面代價金何程

ニ記載スヘシ  
地租改正整頓迄

此民費金何程

〔此廉記載ニ不及  
明治九年分以前ハ正租三分ノ一十  
年后ハ五分ノ一ヨリ超過セサル筈  
且ツ一筆ノ節ハ此廉記載ニ不及〕

區務所帳簿ニ記載アル書入質等ノ分ハ債主ノ族  
籍姓名並ニ元利金員等此所へ詳細朱書スヘシ

前ニ同シケレハ  
前ニ同シト記載ス

金何程

家屋へ課賦ノ分

内



金何程

何年何月ヨリ何年何月迄管内費

金何程

何年何月ヨリ何年何月迄小區費

金何程

何年何月ヨリ何年何月迄(村町)費

何村何番邸

一家屋建坪何程

番號ヲ異ニセシ分ハ別筆ニ記載スヘシ

此見積代價金何程

代價ハ區務所ニテ見積ルモノトス

此民費金何程

一筆ノ節ハ此廉記載ニ不及

區務所帳簿ニ記載シタル書入質入ノ分ハ前ニ做フ

金何程

財產へ課賦ノ分

内

金何程

何年何月ヨリ何年何月迄管内費

金何程

何年何月ヨリ何年何月迄小區費

金何程

何年何月ヨリ何年何月迄(村町)費

一財產高金何程

小區會ニ於テ議定セシ家屋其他物品見積代價ノ高ヲ記載スヘシ

區務所帳簿ニ記載アル書入質入ノ分ハ前ニ做フ

右之通取調候處相違無之候條至急民費償却候様御處分相成度此段上申仕候也

第何大區何小區々長戸長

年月日

何ノ誰印

全區長 讀岐國ハ大區長

何ノ誰印



縣令宛

第二號

記

當縣何郡何村町何誰所有ノ財產

一何々

一何々

一建家何坪

番號字

一何地何畝步

此地租金何程

右ノ通公賣致候條望ノ者ハ左ノ通相心得現品實地見分ノ上一廉限代價

ナ付シ何月何日午後何時迄ニ何大區何小區々務所へ入札可差出事

入札心得書

一落札ノ者ハ金高十分ノ一金百圓ニ即日納シ落札相違シタル日ヨリ金高五十圓未滿十日付金拾圓間ニ殘金皆納シ地所及家百圓以上百圓未滿十五日請取ルヘシ

一入札入落札ヲ違シタル即日代價十分ノ一ヲ納メサルカ亦ハ其金額ハ納ムルモ期限内殘金ヲ納メサレハ違約手數料トシテ落札金高十分ノ一ヲ收入シ該地家屋更ニ入札ヲナスヘシ  
一入札金高不相當ト見認ムルキハ取消シ再入札セシムルコト有ヘシ

年號月日

縣名

第三號 本年乙第五拾五號ヲ以改正



民費未納ノ者財産公賣濟上申

當小區何村何番邸族籍

一金何程

何ノ誰

内

金何程

何村何番號字田畑何畝何步

一ヶ所限リ別筆ニ記載スヘシ

金何程

何村何番邸家屋建坪何程

番號ヲ異ニスル分ハ別筆ニ記載スヘシ

金何程

財産

一金何程

拂渡シ高

内

金何程

公賣ニ係ル諸入費金別紙請取証書之通り

金何程

民費未納高

金何程

債主ア

地所又ハ家屋其他何々ニ係ル債主何ノ誰元利金高

差引金何程

過或ハ不足

右之通相違無之候間金員正ニ預リ置キ候也

第何大區何小區々長戸長

年月日

何ノ某印

右區々長

何ノ某印

縣令宛

△乙第拾七號(二月十六日)各區々戸長

昨十年十月第百三拾一號布達民費賦課法ノ内豫算並ニ財産調ノ儀

各區ニ於テ議定ノ上ハ區戸長限リ直ニ施行不苦候條決議書ヲ添ヘ其

旨可届出此段相達候事



但決議ノ條款若シ不都合ト見認ルトキハ其時々更正ノ儀可及指令  
候條區戸長ニ於テ同様見認ルトキハ施行以前其官具申可致事

△乙第拾八號(二月廿日)索引參考

△乙第拾九號(二月廿二日)各區々戸長

公布々達類各町村へ壹部ツ、配布ノ儀甲第拾八號ノ通布達及ヒ候ニ  
付テハ自今別紙員數表ノ如ク各大區讚岐國ハ各小區渡ノ分一同下渡候條速  
ニ各町村へ配達可致此段相達候事(別紙畧之)

○乙第貳拾號(二月廿三日)各區々長 醫務取締

客年十月以來當縣下ニ於テ虎列刺病流行ノ節豫防救治ノ爲メ專ヲ患  
者ニ直接シタル職務ニ服事シ危險ヲ冒シ晝夜ノ別ナク拔群勵精ノ者  
ハ左ノ箇條ニ照準シ詳細取調來三月十日迄ニ具狀可致此段相達候事

一患者へ直接シタル職務勉勵超衆拔群ノ廉例之ハ該病治療ノ爲メ  
何所避病院詰申付日數何十日間患者何百何十人ヲ治療シ晝夜勉  
勵或ハ兼テ其近接ノ地何大區何小區内出診治療或ハ檢疫醫員ト  
シテ何所へ出張該病アル船舶及ヒ人家へ立入検査並ニ病者死者  
ノ運搬ヲ監察シ或ハ避病院ニ於テ何百何十人ノ患者ヲ看護シ排  
泄物ノ掃除消毒法ノ施行其宜キヲ得或ハ病死何十人ヲ取扱ヒ  
其消毒法ヲ施シ或ハ病毒汚染ノ物品及ヒ排泄物運搬燒棄ノ事務  
ヲ擔當シ或ハ埋葬火葬ヲ取扱フノ類其勤勞苦辛他ノ勉勵者ト同  
視スヘカラサル行爲ノ事實詳細  
一巡查ハ出仕ノ等級姓名病院醫員以下醫務取締同調査係其他一時  
雇入ノ檢疫委員醫師避病院掛リ看病夫小使其他區戸長用掛等ヲ



シテ臨時該事ニ任用シタルモノハ其役名姓名月俸日給等詳細

○乙第貳拾壹號(二月廿三日)各區々戸長

酒類相場書指出方ノ儀ニ付今般甲第拾九號ヲ以營業人共へ布達及ヒ候ニ付テハ其年十月一日ヨリ翌年六月三十日迄ノ分毎翌月十日限豫國ハ區長讚岐ニ於テ無遺漏取纏進達可致此段相達候事

但昨十年十月一日ヨリ本年一月三十一日迄ノ分ハ來ル三月十五日限無相達進達可致事

○乙第二拾二號(二月廿三日)各區々戸長

酒類醸造石高検査之儀ハ兼テ戸長へ委任致シ置候處今般大藏省官吏出張ニ付テハ醸造石高爲検査不日官員派出巡回爲致候條諸事不都合無之様兼テ營業人共へ可申聞置此段相達候事

○乙第貳拾三號(二月廿三日)各區々戸長

五拾石未滿船及貯漁船並海川小回船等ハ其數夥多ナルカ故ニ納稅ノ節壹通ノ証書ニ一小區或ハ一村分ヲ連署差出候テハ証書檢閱ノ爲メニ時間ヲ費シ夫レカ爲メ納人ヲシテ空敷滞在爲致候様押移候ニ付自今左ノ通相心得上納方可取計此達相達候事(但他ノ税金ト雖モ一紙上納証書へ數名連署候向ハ第二條ニ照準シ可執計事

第一條 上納証書ハ商船漁船貯船等ヲ間ハス長壹間ヨリ三間迄ヲ

壹通トシ以上長壹間ヲ増毎ニ各通ニ認ムヘシ

但商漁貯船ノ別ハ内譯金員ノ肩書ニスヘシ

第二條 右ノ如ク區別スルト雖モ尙壹通ニ記載スル人員ハ三拾名以内トス(但超過スル人員僅カ拾名以内ナルキハ別ニ証書ヲ製



セサルモ妨ケナシ

第三條 上納証書記載順序ハ第一ニ前年ヨリ納稅致來分次ニ其年ヨリ新ニ上納スヘキ分ヲ記載スヘシ

第四條 人員多數ニシテ數通ニ區別スル上納証書ハ每証書ノ肩書ニ一二三等ノ番號ヲ記入シ前年ヨリ上納致來分ヲ漸々記載シ其年ヨリ新ニ上納スヘキ分ハ末號ノ証書ニ記載スヘシ

第五條 兼テ下渡有之領收ノ証書ハ上納証書ニ記載ノ順序ヲ逐ヒ散亂致サル様取纏メ上納証書ニ添ヘ指出スヘシ

第六條 納人ニ於テハ証書ノ檢閲ヲ受ル毎ニ現金ヲ添直ナニ貢金改方ヘ指出スヘシ(但檢閲ヲ受タル証書數通ヲ取纏メ置一時ニ貢金改方ヘ指出ス等ノ一ナキヲ要ス)

○乙第貳拾四號(二月廿五日)各區々長 各區醫務取締

今般甲第貳拾號ヲ以醫業以下各種鑑札附與可致ニ付夫々可願出旨布達候處是迄醫業針治様治按摩鑑札下附願出居候分ハ別段願出ニ及ハ

ス候得共自今廢業致度向ハ各區ニ於テ取纏メ本年四月十五日限可届出此段相達候事(但針治様治營業等廢疾ノ者ニ限リ鑑札料免除候條營業願出候者ハ醫務取締ニ於テ審査保證書ヲ與フヘシ) 十一年乙第 七十三號ヲ

以但書 追加

○乙第二拾五號(二月廿五日)各區々戸長 醫務取締

流行病豫防救治ノ爲メ該事ニ服從セシムル雇ノ醫師檢疫委員並ニ公立病院醫師其他從事ノ者該病毒ニ感染及ヒ死亡候節ハ昨明治十年ヨリ左ノ規則ノ通支給候條右ニ照準シ其部度詳細取調具狀可致此段相



達候事

流行病豫防救濟ニ備使スル醫師以下感染及ヒ死亡手當規則

第一條 凡流行病アル節豫防救治ノ方法ヲ施行スル爲メ備使スル

醫師檢疫委員官員ニテ委員トナルモノハ此限ニアラス

看護人並公立病院醫師其他人夫等該病毒ニ感染及ヒ死亡スルモ

ノハ此規則ニ照ラシ手當金ヲ給スヘシ

第二條 手當金ヲ分テ療養埋葬及ヒ遺族扶助ノ三種八等トナシ病

者ハ療治料ヲ給シ死者ハ埋葬科及ヒ扶助料ヲ給スヘシ

第三條 手當金ノ差等ハ其月給ノ多寡ニ因リテ之ヲ定ム則チ貳百

圓以上百五拾圓以上百圓以上七拾圓以上五拾圓以上貳拾圓以上

拾圓以上拾圓未滿トナシ等級ニ應シテ支給スヘシ

但日給ノモノハ一ヶ月ヲ平均三十日ト看做シ該日數ヲ乘シテ

本條月給ノ等差ニ準スヘシ

第四條 療治料ハ自宅ニ於テ治療スルモノニ一日ニ付壹圓ヲ給シ

公立病院ニ入ルモノハ適宜官費ヲ以支給スヘシ

第五條 遺族扶助料ハ戸主ニシテ家族ナキ者及ヒ戸主ニアラスシ

テ妻子ナキ者ハ給セス尤死者戸主ニアラス且妻子ナキ者ト雖モ

其死者ニ依リ活計ヲ營ミ來タル遺族一戸籍内ニアルモノアレハ之ヲ給ス

ヘシ

第六條 埋葬料ヲ給スルニ獨身ニシテ且親戚ナキ者ハ病院或ハ同

僚或ハ區戸長ニ下付スヘシ

第七條 流行病ノ節雇入ル醫師ノ月給ハ明治八年太政官第四拾



九號達ノ通タリト雖モ現ニ拾五圓以上ノ給料ヲ以公立病院ニ從事スル醫師ヲ臨時該流行病ノ治療ニ任スル者並虎列刺病ノ節拾五圓以上ヲ以雇タル檢疫委員ハ此規則ノ表面ニ照シテ給スヘシ

手當表

月給	等級	療治料	埋葬料	扶助料
貳百圓以上	一等	一日ニ付壹圓	五拾圓	貳百五拾圓
百五十圓以上	二等	同	四拾圓	貳百圓
百圓以上	三等	同	三拾五圓	百五拾圓
七拾圓以上	四等	同	三拾圓	百貳拾五圓
五拾圓以上	五等	同	貳拾五圓	百圓

貳拾圓以上	六等	同	貳拾圓	八拾圓
拾圓以上	七等	同	拾五圓	六拾圓
拾圓未滿	八等	同	拾圓	四拾圓

○乙第二拾六號(二月廿五日)各區々戸長

製造煙草自用人ノ購求ニ宛テ店頭へ展列スル分ハ前以テ印紙貼用可致置旨明治十年七月丙第五拾貳號ヲ以營業人共へ諭達及ヒ置以處洋物店等ニ於テ僅少ノ卷煙草ノミ販賣スルモノト雖モ免許鑑札可申請答ニ候條心得違ノモノ無之様右營業人共へ可申聞此段相違候事但盛煙草玉崩レ等ニハ間々印紙脫漏之モノ有之哉ニ相聞候條不都合無之様一層注意可致事



△乙第貳拾七號(二月廿七日)各區々戸長

明治九年同十年各全年間管内出生死亡ノ員數入用ニ付早々調整可差  
 出旨内務省ヨリ達相成候處九年分人員ハ各區戸籍總計表ヲ以取調候  
 條十年分ニ限リ右員數別紙書式ニ倣ヒ取調來月十五日マテハ伊豫國  
 讚岐國へ可差出此段相達候事  
 (十一年乙第四十二號ヲ以ハ書取消並屆書式改正)

明治十年中出生死亡員數

一出生

何人

内

本籍者 男何人 女何人

内

區外へ寄留 男何人 女何人

他管へ寄留 男何人 女何人

區外ヨリ寄留 男何人 女何人

他管ヨリ寄留 男何人 女何人

死亡

何人

内

本籍者 男何人 女何人

内

區外へ寄留 男何人 女何人

他管へ寄留 男何人 女何人

區外ヨリ寄留 男何人 女何人

他管ヨリ寄留 男何人 女何人



右之通相違無之此段御届仕候也

第何大區何小區區長  
戸長

年月日

何某

長官宛

○乙第二拾八號(二月廿七日)區戸長學區取締

明治九年十一月坤第百三拾一號ヲ以テ達シタル學區取締職務章程及  
事務取扱規則中左ノ通追加候條此段相違候事

章程

第三十九章 學事ニ關セル區町村會ニ干預スル事

取扱規則上款

第十八條 學事ニ關セル區町村會ノ決議ヲ認可スル事

同下款

第二十六條 學事ニ關セル區町村會ノ議案ヲ調査スル事

○乙第二拾九號(二月廿八日)各區々戸長

遺失物取扱手續伊豫國エハ明治九年坤第七十號讚岐國エハ同年十二  
月廿二日附番外ヲ以相違置候處右ケ條中第五條左之通改正候條此段  
相違候事 {十一年乙第六十五  
號ヲ以本條消滅}

△乙第三拾號(二月廿八日)各區々戸長

昨十年二月太政官第二拾號ヲ以戸籍製表差出ニ不及候旨御達相成候  
ニ付而ハ各區内寺院ヨリ差出來候死亡表モ差出スニ不及儀ニ候條此  
段各寺院へ可相違候事

△乙第三拾壹號(二月廿八日)各區々戸長



區會町村會決議具申中間置タル事件ハ直ニ施行可致且成規アリ區戸長限リ施行スヘキ廉ハ別段不及具申執計濟決議書相添可届出此段爲心得相違候事

△乙第三拾貳號(三月一日)各區々戸長

各種營業鑑札ノモノニ限 屋敷番號書載 願請候後屋敷番號改正相成鑑札面書載ノ

屋敷番號ト相違ヲ生シタルモノハ其際戸長ニ於テ取纏メ鑑札書換願出候様可致此段相違候事

但本文ノ場合ニ於テハ鑑札書換手数料上納不及候事

△乙第三拾三號(三月一日)各區々戸長

客歲十一月本縣乙第百七拾九號十二月乙第百八拾五號ヲ以テ虎列刺病豫防救治ニ掛ル入費之義兩度ニ相違置候處于今何等之義不申出向

モ有之右入費決算之義ニ付テハ今般其筋ヨリ達之次第モ有之候條來ル十五日迄ニ有無共屹度可届出尤入費請取方ヲ要スル向ハ期日取調書一同可差出此段相違候事

△乙第三拾四號(三月一日)各區々戸長

人民所有山へ火入又ハ官林下草官地肥秣等刈取ノ義ニ付別紙ノ通内務省ヨリ達有之候條區内人民ニ於テ右ニ背戾致サハ勿論猶一層嚴重取締相立不都合ノ義無之様厚ク注意可致此段相違候事

但當縣下官林ノ義ハ目今監守人無之ニ付火入ノ前日迄ニ其役場へ可爲届出事(右別紙)

内務省乙第七號(二月一日)

官林保護之義ニ付テハ兼テ達置候次第モ有之候處人民所有山へ火



入シテ官林ヲ延焼シ官林下草官地肥秣草等刈取ノ許可ナクシテ  
ニ官林ニ立入候者有之候テハ官林保護不相立候ニ付左ノ通可取計  
此旨相達候事

一人民其所有山ニ火入スル時ハ明治七年甲第三號達ニ照準可致ハ  
勿論其近傍ノ官林監守人設置ノ場所ハ遅クモ前日迄ニ監守者へ  
可申報旨可達置事（但官林監守任免ノ節ハ區務所へ可達置事  
一官林下草又ハ官山肥秣等刈取差許候者へハ預メ鑑札ヲ渡シ置キ  
鑑札ヲ帶ヒスシテ立入不相成旨可達置事

△乙第三拾五號（三月一日）各區々長 同醫務取締  
惡病豫防藥各大區々務所へ備付ノ義別紙議題ノ通其區本年三月大區  
會ニ於テ審議ヲ遂ケ右決議書へ意見書相添具申可致此段相達候事

但豫防藥ハ一時其區ニ於テ買入候共將來流行病アルト否サルトニ  
ヨリ官費區費ノ區別有之義ニ付左之通相心得ヘク事

- 一貧困者救濟ニ係ル分
- 一一般健康ニ關スル市街道路ノ便所及ヒ芥棄場ニ使用スル分
- 一貧困者遺骸埋葬ニ係ル分
- 一病者病屍其他排泄物運搬器具ニ使用スル分
- 一臨時埋葬地ニ使用スル分
- 一出入港船舶検査ノ節使用スル分
- 但船中ニテ使用スルハ此限ニ非ス
- 一避病院検査所其他器具ニ使用スル分

右之各項へ使用セシキハ其際官費ヲ以テ下渡スヘキモノ



三四年間流行病コレナキ時ハ其際公賣等取計フヘキ譯ニ付其節  
損失相立候ハ、該區ノ損失ニ相立ツヘキモノ

議問

惡病豫防ノ爲各大區々務所ヘ豫防藥石炭酸液其ノ類ヲ備置キ惡病  
他硫酸鉄液流行ノ報アラハ速ニ該小區ヘ配付致スヘシ然ラサレハ其際稟議シ  
許可ヲ得ル等多少ノ時日ヲ費消シ徒ニ病毒ヲ蔓延セシムルノ患アル  
旨昨十年衛生醫事會議ニ於テ決議候ニ付區費ノ都合ヲ計リ其費  
額ト量目ヲ審議シ常ニ各大區ニ備置如何

△乙第三拾六號(三月六日)各大小區

便所下水芥溜ノ構造及掃除等ノ儀ニ付令般甲第三拾二號ヲ以布達候  
ニ就テハ今ヨリ后一層豫防ニ注意シ時機ニ不遲漸次施行方法行届候

様人民ヘ懇諭可致此段相違候事

但本文施行ノ方法ハ協議ノ上至急見込相立可届出事

○乙第三拾七號(三月十八日)各大小區

各人民貸借上地所又ハ建家等ヲ書入質トナシ制限法ニ超過スル利足  
金ヲ登記シタル契約証書ヲ以テ公証申出候節ハ左ノ通可相心得此段  
相違候事(但此違ニ矛盾スル違指令ハ總テ廢止トス

區戸長ハ書入質証書ヲ公認スル而已ニテ利子ノ保證ニ非ヌト雖  
モ制限法ニ超過シタルモノハ其奥印ヲ拒ムヘシ

○乙第三拾八號(三月十八日)各大小區

布告布達揭示場ノ儀ニ付令般丙務省ヘ届出ノ都合有之候條左ノ書式  
ニ倣來卅日限無相違可届出且自今一小區内一ヶ所宛必揭示場取設熟



知ノ便宜ニ可相供尤各町村ニハ幾ヶ所ノ設アルモ妨ケサル儀ト可相心得此段併テ相達候事(但自今新設ノ節ハ其時々可届出事

揭示場取調書

一大區 揭示場

何ヶ所

此譯

何小區何町

何ヶ所

全

一小區

揭示場

何ヶ所

此譯

何小區何町

何ヶ所

全

一町

揭示場

何ヶ所

小區揭示場外町村限  
リ設ケタルモノヲ云

此譯

何小區何村

何ヶ所

全

右之通有之候間此段御届仕候也

第何大區長

何某印

明治十一年三月日

△乙第三拾九號(三月八日)各大區

本年四月第二次縣會相開候ニ付別紙議問及ヒ議案等頒布候條區内議員及ヒ各小區へ一部宛可相渡此段相達候事(別紙參考書並諸表畧之)

民費賦課法並同附則增補改正議案

昨十年十月甲第百三拾壹號ヲ以テ布達セン民費賦課ノ方法タルヤ同年第一次縣會ニ於テ議定セルモノニ係ルト雖モ尙未タ盡サヽル所アルヲ以テ之レヲ實行スルニ至リ往々疑惑ヲ生スル者アリ依テ左



案ノ如ク増補改正セントス如何

第一

民費賦課法第六條ノ下ニ左ノ一條ヲ増加ス

第七條 大區々務所ニ於テハ五拾圓ヨリ多カラス小區々務所ニ於テ

ハ三拾圓ヨリ多カラサル豫備金ヲ置キ臨時費等ノ用ニ充ルモノト

ス尤割賦方ハ第六條第三種ノ例ニヨル可シ

第二

同法第六條第三種ノ但書ヲ删除シ第七條ノ下ニ左ノ二條ヲ増加ス

第八條 第六條第三種ニ屬スル費用ノ中其管内割ニ係ルモノハ費金

ヲ二分シ一半ヲ地所ニ賦シ一半ヲ人戸ニ賦ス其大區割以下ニ係ル

モノハ各大小區及ヒ各町村ノ適宜ヲ以テ其割合ヲ定ムルモノトス

第九條 凡ソ地所ニ課スル民費ハ地券ノ金高ニ割當シ人戸ニ課スル

民費ハ各戸主ノ員數ニ割當ス

第三

同法附則第六條以下ヲ廢シ左ノ十條ニ改ム

第六條 無財産ニ取調タルモノハ民費ヲ賦課セサルモノトス

第七條 凡ソ本縣内何レノ地ヲ問ハス不動産土地ヲ除ク以下各條之ニ同シナ所有

スル者ハ戸主家族附籍者並ニ他管ノ者及ヒ自佗寄留ノ別ナク總テ

其不動産所在ノ區ニ於テ之レヲ見積リ等級ヲ立ルモノトス

第八條 家族又ハ附籍者等一家ノ体裁ヲ爲サ、ルモノハ其所有ノ不

動産ノミヲ見積リ等級ヲ立テ不動産ヲ所有セサルキハ無財産ト看

做シ動産ハ見積ラサルモノトス



但別居シテ一家ノ体裁ヲナスモノト雖モ本文ニ全シ

第九條 佗ノ府縣内ニ於テ不動産ヲ所有スルモノアルモ本縣内ニ於テハ財産ニ見積ラサルモノトス

第十條 佗ノ府縣へ全戸寄留スル者本籍區内ニ於テ不動産ヲ所有セサルトキハ其本籍ハ無財産ト看做スヘシ

第十一條 佗ノ府縣ヨリ本縣内へ全戸寄留スル者寄留地ニ於テ不動産ヲ所有セサルキハ動産ノミヲ見積リ等級ヲ立ルモノトス

但動不動産モ所有セサルカ又ハ不動産ノミヲ所有スルモ其所在佗ノ區内ニ屬スルキハ寄留地ハ無財産ト見做スヘシ

第十二條 全上全戸ニアラスシテ戸主又ハ家族等ノ寄留スル者寄留地ニ於テ不動産ヲ所有セサルトキハ無財産ト看做シ動産ハ見積ラ

サルモノトス

第十三條 本縣内甲區ヨリ乙區へ全戸寄留スル者本籍區内及ヒ寄留地ニ於テ不動産ヲ所有セサルキハ其本籍ハ無財産ト見做シ寄留地ハ動産ヲ見積リ等級ヲ立ツルモノトス

第十四條 全上全戸ニアラスシテ戸主又ハ家族等ノ寄留スル者ハ第十二條ノ例ニヨル可シ

第十五條 家族又ハ附籍者ノ所有スル不動産及ヒ戸主タリトモ本人居住區ノ外ニ於テ所有スル不動産ハ佗ノ不動産ヨリ一等ヲ貶シ之ヲ見積ルモノトス

巡查増置ノ議問

第一條 警察ノ事務ハ漸次之ヲ盛大ニシ以テ人民保護ノ道ヲ普及セ



ントスル固ヨリ言ヲ竣タサルナリ然リト雖本縣ノ地勢タル山脉連亘百里ニ涉リ殆ト全縣ノ七分ヲ占メ地理ノ便ヲ缺ク亦斟シトセ  
ス隨テ警察署ノ位置及巡查ノ配置等其宜キヲ得ル能ハス是故ニ五  
百十二名内廿六名ハ四課囚獄所懲役所等ニ附屬スノ巡查ヲシテ七十一署内六十四ハニ分署トス  
配置スルモ一署僅ニ三四名ニ過キサルモノアリ今此ノ三四名ヲシ  
テ此延長ノ地四五里乃至十里ニ跨ルアリヲ管理セシムルハ豈敢テ保護ノ道ヲ普  
及スルヲ得ヘケンヤ今之ヲ普及セント欲セハ巡查ヲ増置スルニ如  
カス果テ之ヲ増置セント欲セハ從テ費額ヲ増サ、ルヲ得ス然リ而  
テ目今民費夥多ノ際民力モ亦商量セサル可カラス因テ本年ヨリ每  
戸ニ課スルニ拾六錢八厘ヲ以テシ明治十年ハ前年ノ越金アルヲ以テ準的トシ難キニ付同九年賦課ノ額ニ比スルニ僅ニ四錢八厘ヲ増スノミ尙縣稅頒付ノ額圓ヲ増加シ巡查ノ被服ヲ改製

シ羅紗ヲ改メテ小倉織トス其他ノ費用ヲ節減シ以テ民費ヲ援ケ先ツ巡查二百名ヲ増置シ漸次之レヲ盛大ニセントス如何

第二條 前議既ニ決セハ警察署分署交番所ノ位置及ヒ巡查ノ配置ハ別表ニ據ル如何

### 官林保護方法議案

第一條 凡ソ禁伐林及一等官林ヲ除キ其他ノ官林ハ其筋ノ允許ヲ受ケ悉皆其土地各村ヘ配當シ主務官員出張歩ノ橫狹樹木ノ疎密及種類等一層精査ヲ遂ケ林區番號階級等ハ其景況ニ隨ヒ各村ニ於テ適宜監守者ヲ撰舉シ以テ之ヲ配置スルモノトス

第二條 各深林ノ景況ニ據リ樹木生立ノ妨害トナル枝草芟伐等ハ其村方ニテ適宜ノ方法ヲ設ケ手入ヲ爲シ若シ枝草ヨリ收穫金アラハ



其金高及ヒ費途ノ目的共詳細縣廳へ届出ルモノトス

第三條 森林各種ノ樹木發暢ノ遲速ニ應シ年度ヲ量リ其筋ノ允許ヲ得テ官民間ニ條約ヲ結ビ輪伐ノ方法ヲ設クルモノトス

第四條 伐採ノ期至レハ各村ニ於各所字木品本數等詳細ニ調査シ縣廳へ届出主務官員ハ其届書ニヨリ實地ヲ檢シ檢印ヲ烙記シ然後公ノ入札法ヲ以テ糶賣ヲ爲ス者トス（但伐木殘株ハ他ノ妨害トナラサル箇所ニ限其村方協議ノ上公ノ入札法ヲ以拂下クルコアルヘシ）  
第五條 前條入札公告ハ日限ヲ定メ各地所轄ノ大區へ達シ大區ニ於テハ便宜ヲ以テ最寄區務所へ取纏メ縣廳へ出ス者トス（但縣廳ニ於テ開札ノ上不適當ト見認ルキハ再ヒ入札セシムルモノトス）

第六條 前條入札開緘ノ上ハ其金員及ヒ落札人住所姓名ヲ詳記シ大

區へ達ス大區ニ於テハ其本人ニ達シ代金取立上納等例規ニ照シ處分スルモノトス

第七條 前條落札人ヨリ納ムル所ノ金員ハ之ヲ三分シ二分ヲ其筋へ納メ五分ハ監護費トシテ其村へ下附シ残り三分ハ縣廳ニ於テ苗木栽培等ノ費用ニ充ルモノトス

第八條 第二條第三條ニ掲クル枝草芟伐ノ際誤テ幹木ヲ剪伐シ及輪伐ノ際誤テ烙印無之樹木ヲ剪伐セシモノハ伐木引揚ケ其跡地植付費用ヲ償ハシムルモノトス

第九條 伐採跡地苗木植付及實蒔等ハ各村ニテ其種類ニ據リ各地ノ適否ヲ相シ木品本數等詳密取調縣廳へ届出主務官員ハ其届書ニヨリ實地ヲ點檢シ直ニ着手スルモノトス



第十條 野火延燒ノ憂アル樹林ハ年々其周圍ニ叢生セル草芽ヲ芟伐  
シ防火路ヲ開キ監守者時々見廻リ豫防ニ注意スルモノトス

第十一條 落葉掻採ハ樹木ノ肥養ヲ失ヒ發生ノ枝芽ヲ損傷スルノミ  
ナラス數人出入スレハ野火ノ恐レアリ因テ制止スルハ勿論ト雖モ  
舊慣アル箇所ハ其村及ヒ監護人ニ於テ生立ノ樹木ヲ損害セサル様  
最モ注意スルモノトス

第十二條 三等及ヒ員外官林 内樹木生殖セシムルヨリ寧ロ開墾シ  
テ他ニ穀物等播種スルニ利益アル見込ノ地所ハ拜借ノ例規ニ依リ  
出願スルハ勿論タルヘシ

車稅消費方法ノ議問

道路橋梁ノ破壞スル多クハ諸車通行ノ頻繁ナルニヨル而シテ之ヲ

修繕スルハ人民ノ義務タリト雖モ僅少ノ資ヲ以テ若干ノ費ニ充ツ  
固ヨリ賸ラストス故ニ本年一月ヨリ諸車國稅ノ外ニ尙ホ縣稅ヲ賦  
シ以テ民費ノ幾分ヲ補助セント之レヲ内務省ニ稟議シ既ニ准許ヲ  
得テ施行セリ仍テ其稅金ヲ消費スルノ方法ヲ議スル如何

車稅消費議案

第一條 諸車縣稅ハ前年度會計年度ノ分ヲ其年七月ヨリ翌年六月迄  
ノ經費トシ毎大區收入スル所ノ金額ヲ以テ其區車道ノ修繕費ニ充  
テ其金圓ノ出納ハ區長讚岐國ハ大區長以下各條之レニ同シニ委託スルモノトス  
第二條 前條縣稅ヲ以テ車道ノ修繕費ニ充ルト雖モ民費ノ六分ヲ超  
過ス可カラス故ニ其四分ハ各町村人民ヨリ課出セシムル者トス  
第三條 大區ニ於テハ大區會ヲ開キ其收入スル所ノ金額ヲ以テ車道



ノ長短諸車通行ノ多寡ニ應シ各小區へ配當スルノ額ヲ議セシメ小區ニ於テハ臨時小區會ヲ開キ各町村へ配當スルノ高ヲ議セシムルモノトス

第四條 前條配當ノ金額決定スレハ各小區ノ分ハ區長ニ於テ明細表二通ヲ製シ一ヲ縣廳ニ出シ一ヲ大區内へ廣布シ各町村ノ分ハ戸長讚岐國ハニ於テ全表ヲ製シ一ヲ區長ニ出シ一ヲ小區内へ廣布スルモノトス

第五條 町村ニ於テハ道路橋梁破壊ノ實況ニヨリ修繕ノ目論見ヲ立テ町村會ヲ開キ其當否ヲ議定セシメ區長ノ允許ヲ得テ後之ニ着手シ落成ノ上出來形精算帳ヲ作り區長へ出シ費金ヲ受取ルモノトス

第六條 前條修繕落成ノ上ハ區長ニ於テ出來形精算帳ニ照シ實地檢

査ノ上費金ヲ下附シ其出來形精算帳ハ每三ヶ月分ヲ取纏メ翌月十

五日迄ニ伊豫國ハ本廳 讚岐國ハ支廳 へ差出スモノトス

第七條 毎年兩度二月八月區長ニ於テ車數ノ品類及ヒ車稅ノ金額ヲ記載セル明細表二通ヲ製シ一ヲ縣廳讚岐國ハ支廳 へ出シ一ヲ區内へ廣布スルモノトス

第八條 毎年一度七月區長ニ於テ前一年間遺拂ノ決算表二通ヲ製シ一ヲ縣廳讚岐國ハ支廳 へ出シ一ヲ區内へ廣布シ剩餘ノ金員ハ其年ノ經費ニ加ヘ更ニ各小區へ配當スルモノトス

### 物産調査議問

各地物産ノ多寡ヲ調査スルハ經國ノ一大急務ナリ是ヲ以テ明治七年七月内務省甲第拾八號布達アリ然レモ其品類ヲ掲クル極メテ繁雜



ニ涉リ徒ニ調査ノ勞費ヲ増スノミナラス却テ其確實ヲ得カタキニ  
 ヨリ明治十年八月同省乙第七拾貳號達ヲ以テ之ヲ改正セヨレタリ其  
 方法タルヤ先ツ一般生産ニ緊要ナル農産物ヲ撰ヒ之ヲ大別シテ普  
 通物産特有物産ノ二種トナシ明治十年九月本縣乙  
 第三百三十號ニアリ民間ノ勞費ヲ要  
 セス簡明確實ノ調査ヲ得ルニアリ然リト雖モ現今民間ノ情況ヲ察  
 スルニ政府ノ主旨猶未タ貫徹セサルヲ以テ竊ニ増稅ニ疑懼ヲ抱ク  
 モノ斟シトセス因テ確實ノ調査ヲ得ンカ爲メ其方法ヲ議スル如何

物産調査方法議案

第一條 普通物産特有物産ノ產出高ヲ確實ニ調査スル爲メ各町村ニ  
 於テ物産調査掛ヲ設クルモノトス

第二條 調査掛ノ人員ハ各村ニ於テハ十五戸乃至二十戸ヲ以テ假ニ

一組ト定メ一組毎ニ一名ヲ置キ各町ニ於テハ戸數ノ多寡ニ拘ハラ  
 ス一町毎ニ一名ヲ置クモノトス

第三條 調査掛ヲ撰擧スルノ方法ハ各町村ノ適宜ニ任スト雖モ必ス  
 其組其町ノ内ニ付テ之レヲ擧クルモノトス

但伍長組長又ハ町村會議事役等ノ内ヲ撰擧スルモ妨ケナントス

第四條 調査掛撰擧ノ上ハ小區長  
 戸長ニ於テ其人名ヲ取纏メ縣廳へ届出  
 ルモノトス

第五條 調査掛ハ其組其町ノ代人タルヲ以テ別ニ給料ヲ附セス尤各  
 村町ノ公費ヲ以テ一ケ年二十五錢ヨリ少カラス三拾錢ヨリ多カラ  
 サル筆墨料ヲ支給スルモノトス

第六條 調査掛ハ表面ニ掲載アル所ノ品目種類ニ照シ収獲ノ時々其



產出高及播種シタル田畑ノ反別ト通價ヲ受持戸長組頭ヘ報知スル者トス

第七條 受持戸長組頭ニ於テ前條ノ報知ヲ得レハ一村又ハ一町中ノ品物產

出高及ヒ其播種地ノ反別並ニ通價等ヲ合計シ物產表ヘ順次登記シ

一年中ノ產出高通價等ヲ記載シ翌年一月廿日迄ニ小區長ヘ差出ス

モノトス(但本文物產表ハ縣廳ヨリ兼テ區長及小區長並ニ戸長組

頭等ヘ下渡シ置クモノトス

第八條 小區長ハ其小區内各町村ノ戸長ヨリ届出ル所ノ物產表ヲ點

檢シ前年ノ產出高ト比較シ其増減ヲ表面比較ノ部ヘ登記シ以テ小

區ノ物產表ヲ製シ二月五日限リ區長ヘ出スモノトス

第九條 大區長ハ小區長ヨリ出ス所ノ小區物產表ヲ點檢シ每一郡一

ヲ以テ數大區ニ分ナル區ハ其大區限リ一ノ合計表ヲ製シ該大區

大區ニシテ二郡以上ニ涉ルモノハ其郡限リノ合計表ヲ製シ該大區

勸業掛ニ諮問シ前年ニ比較シ増減差異ノ生シタル原由ヲ認究シ表

尾ニ其意見書ヲ附シ三月五日限リ縣廳ヘ差出スモノトス

第十條 小區長ハ前條各町村ヨリ出ダス所ノ物產表ヘ前年ノ產出高

ト増減トヲ比較シタル表面ヲ製シ大區長ノ點檢ヲ受ケ勸業掛ニ示

シ各町村組頭ヘ頒布シ各町村組頭ハ之ヲ各村内適宜ノ場所ヘ揭示

スルモノトス

第十一條 各大區勸業掛ハ常ニ物產々々出上ニ注意シ前年ニ比較シ大

ニ差異ヲ生スヘキト見認ムル物ハ其時々第二課ヘ報知スル者トス

第十二條 普通特有兩種ノ物產ノ外當縣ニ限リ特ニ產出ノ巨大ナル

モノ及目今勸誘上ニ緊要ナル左ノ十一種ハ縣内固有物產トナシ前

二表普通ニ准シ別ニ調査スルモノトス

特有

乙號

三十七



蜜白下	醬油	麩類	漆器	綿布	陶磁器
砂糖					
櫨實	晒蠟	炭	薪	砥石	
			大束		

○乙第四拾號(三月廿三日)師範學校 各大小區 學區取締 小學校

小學資金取扱概則 小學備置帳簿概則 別冊之通相定候條此段相違候事  
 但本文概則ハ其概畧ヲ示ス者ナレハ猶各區ノ都合ニ依リ一層精密  
 ニ例規ヲ設クル歟或ハ從來ノ慣用法アリ遠カニ改メ難キ見込アル  
 者ハ必シモ歸一ヲ要セス候條一應經伺之上適宜可執計事(十二年  
 乙第百八十八號ヲ以各區ヲ各郡ト改メ概則第一項中大小區ヲ郡町  
 村ト改メ末項中縣官ノ下へ郡吏ヲ加へ區戶長學區取締ヲ改テ唯戶  
 長ノ二字ヲ存ス

小學資金取扱概則(別冊)

第一條 小學資金ハ町村議事會ノ承認ヲ以テ學區世話係若クハ公撰  
 ノ主員等へ委託シ適宜之ヲ管理セシムル者トス(但時宜ニ依リ區  
 戶長等ノ役員ニテ直チニ之ヲ管理スルユトモアルヘシ)

第二條 小學資金ヲ貸殖スルニハ普通貸借規則ニ依リ充分ノ抵當或  
 ハ加判ヲ見込ミ猶讚岐ハ小區馬戶長 伊豫ハ戶長組頭ト協議シ然ル後チ之ヲ勾當還  
 轉スル者トス(但寄附金ヲ再ヒ寄附主へ貸渡スルハ寄附金品規則

第四條ノ如クスヘシ

第三條 小學資金既ニ定額表ニ依テ辨給スルノ後猶不足アル歟又ハ  
 他ニ費途ヲ要スルキハ速ニ町村議事會ニ報シ其支出法ヲ議定セシ  
 ムル者トス(但定式ノ外一時拾圓以上ノ潰拂ヲナスルハ小區長へ  
 商議シ且ツ豫テ學區取締へ届出ツヘシ



第四條 小學資金ヲ出納スルニハ常ニ年報出納表ノ目ニ照準シ各種ノ坐ヲ分テタル明細帳ヲ製シテ之ヲ記録スヘシ尤此帳ハ四季毎ニ之ヲ小區長ニ致シテ其檢印ヲ受ケ然ル後更ニ町村議事會ニ公示シ置クモノトス（但縣官臨時ノ檢閱并ニ學區取締定期ノ調査等モ本條ノ出納帳ニ付テ之ヲ行フヘシ）

第九條 小學資金一周年出納ノ總計ハ例規ニ依テ學區取締ヘ報スル外別ニ一覽表ヲ製シテ毎年一月之ヲ校門ニ揭示スル者トス

小學校備置帳簿概則

一 生徒姓名簿（是ハ大小區町村離子弟姓名年齢等ヲ詳記シ入學退學及ヒ改級卒業ノ年月日等ヲ附記スル者トス）  
一 教員事務役任免簿（是ハ從來本校ヘ關係シタル教員幹事世話掛ノ

住所身分等級給料及ヒ辭令書受書ノ年月日ヲ記載シ且教員ハ師範學校及傳習所ノ卒業年月日ヲ附記スルモノトス

一 書籍器械目錄（是ハ各部類ヲ分テ册數品數ヲ列記シ猶買入年月及ヒ破損等ヲモ附記スルモノトス）

一 學資金出納簿（是ハ常ニ出納管理ノ者ニテ管轄シ其例規ハ別ニ之レアルヲ以テ此ニ畧ス）

一 學務達書類留（是ハ縣廳ノ達及ヒ區戸長學區取締ノ通達等一切公用ノ書類ヲ編集スル者トス）

一 生徒參校簿（是ハ生徒日々ノ出席ヲ記スル者トス尤適宜簡明ノ表ヲ作り順次編綴スルモ可ナリ）

一 試驗採點簿 一 免狀番號簿（是ノ二種及ヒ其他試驗ニ關シタル書



類ハ適宜編集スル者トス

一 教員場日記 (是ハ教員日々ノ出席ヲ始メ本校ニ關セル細大ノ事件ヲ記錄シ後日ノ憑據參考等ニ備フル者トス尤教員出席ノ扣ハ別ニ簡明ナル表ヲ作り記載スルモ可ナリ)

右諸帳簿ハ常ニ學校ニ備置シ殊ニ教員交替ノ際ハ丁寧ニ授受シ苟モ損壞散逸セシムヘカラス且縣官師範學校職員區戸長學區取締學區世話係等ヨリ臨時檢閲センコトヲ求ムルハ速ニ其求ニ應セサルヘカラス

○乙第四拾壹號(三月廿五日)各大小區

昨十月十一日 乙第七拾二號ヲ以テ相達候牛馬調査表雛形ノ凡例中ニ調査ノ日ハ毎年九月一日トスト記載候處右ハ該年十二月三十一日ヲ

以テ現數調査ノ日ト定メ總テ一周年間ノ増減ハ前周年ニ比較候事ニ改正候段更ニ其筋ヨリ照會ノ趣モ有之候條本年ヨリ十二月三十一日ヲ以テ一般調査毎年一月三十一日限リ大區取纏メ雛形ニ準シ每郡總計表ヲ添エ可差出此段更ニ相達候事

但表式中分娩ト懐ト分別ノ義ハ滿一歲滿十二ケ月未滿ノ初生ヲ指シ分娩トシ滿壹歲以上三歲迄ヲ懐ト稱シ候義ト可相心得事

○乙第四拾二號(三月廿五日)十一年乙第二拾七號參考

○乙第四拾三號(三月廿六日)各大小區 同醫務取締

各大區醫務取締ヨリ本支廳へ上申其他同務申往復醫員へ下達スル一切ノ公文郵便稅ハ總テ大區費ヲ以支拂フヘシ此段相達候事  
但本條公文ハ開キ封ニ限リ候義ト心得ヘシ







凡 疫ニ非スシテ斃死スルモノハ此表ニ入ル可ラス  
 例 但各小區ヨリ該大區へ出スモノ之ニ準ス

明治何年愛媛縣何國何郡疫牛取調表

合計	大區				小區				村	斃	死	撲	殺	賠償金	通計
	老	壯	犢	分	老	壯	犢	分							

當何大區何郡疫牛表面之通相違無之候也

第何大區

大區長

區長

何某印

年月日



區	大			
	小			
區	林	分	分	出
		分	分	分
區	護	卅		
	張	卅		
區	對	卅		
	燦	卅		
湖		湖		
區		區		

區谷小區ヨリ結大區へ出スルノ文ニ準テ

區谷小區ヨリ結大區へ出スルノ文ニ準テ

○乙第四拾五號(三月廿九日)各大小區

是迄各裁判所於テ盜犯ニ連及スル事主其他引合人等エ金錢物品等下付之節ハ其多寡ニ關セス召喚致來候趣之處迷惑不尠哉ニ相聞ヘ且今度松山裁判所ヨリ掛合之趣モ有之ニ付四月一日以後各警察署ヨリ別紙雛形之通明細書指回候條自分受取ラント欲スル者ハ到達之日ヨリ十日以内ニ受取方可申立旨申聞ケ若區務所ノ序ヲ受フキハ豫メ處斷セシ裁判所宛之受書爲指出一ヶ月分取纏メ翌月中受取遣等成尺便宜ニ取扱可致此段相達候事

但運搬費用ヲ要スル分ハ受取人之自辨タルヘキ義ト可心得事



何年  
第何號  
一刑名  
竊盜或八準竊盜  
明治何年何月何日宜告濟

何國何郡何町

身分

何ノ某

賞額	資力割當金	現在金品	第何大區何小區
金何十何圓何 十何錢何厘	金何圓何十何 錢何厘	何品外幾品	何町村 何ノ某
金何十何圓何 十何錢何厘	金何圓何十何 錢何厘	何品外幾品	何町村 何ノ某
金何圓何十錢 何厘	金何十何錢何 厘	何品外幾品	何町村 何ノ某







戚ヨリ徴シ親戚無之カ又ハ有之モ貧窮ニテ納ムルヲ能ハサル者ハ  
該小區費タルヘシ

第四條 人名誤寫又ハ區內在籍若クハ寄留ニ無之人名等ノ時ハ召喚  
廳ヨリ郵便稅ヲ拂フヘキ答ニ付該廳へ受取方申立ヘシ  
但裁判廳ノ過誤ニ非スシテ當初人民ヨリ指出ス書面ノ誤記ニ原  
由スルモノハ其人民ヨリ該廳へ取立ノ上下渡スヘシ

○乙第四拾七號(三月三十日)

海軍省所轄各廳限リ傭入ノ者艦船乗組定員身元引受人証書ノ儀從前  
書式一定ニ無之不都合候條自今別紙書式雛形之通相定候間右ニ照準  
シ本人共ヨリ差出候節ハ區戸長ニ於テ捺印致候様可相達旨同省ヨリ  
達越候條此段相達候事(但海軍ニ從事スル者ヲ以テ本文身元引受人

ニ相立候共一切採用不相成儀ト可心得事

證

何府(縣)何大區何小區何國何郡何村(町)何番地

華(士)族(平民)

何某長(二三)男或ハ戸主又ハ何々

何年何月何日於何國何村(町)生 氏 名

何年何月何年何ヶ月

右ノ者志願ニ付何々ニ御傭入相成候上ハ御規則堅爲相守聊違背爲  
仕間敷本人義ニ付不都合出來候節ハ私一切引受處置可仕候且御都  
合ヲ以テ他ノ御艦其他へ御使役相成候共勤仕中ハ此證書ヲ以テ御  
採用可被下候爲後証仍テ如件



何府(縣)何大區何小區何國何郡何村(町)何番地  
華(士)族(平民)

年月日

身元引請人

氏名印

何艦

何府

本病院

何々御中

前書身元引請人何某當區在籍之者ニ相違無之候也

戸長

年月日

氏名印

△乙第四拾八號(三月三十日)各大小區

諸營業稅前納ノ者税金不納ノ節ハ明治十年第七拾九號公布之通及處  
分候ニ付十年乙第三拾七號達並本年乙第壹號達中第三條但書取消候  
條此段相違候事

但本文ニ抵觸スル從前ノ指令等ハ總テ取消候儀ト心得ヘシ

△乙第四拾九號(四月五日)各大小區

內務省地理局於テ關東大三角測量施行候處逐次八州外へ擴及候ニ付  
測量上ニ係リ竹木枝打及ヒ伐採ノ儀民有ハ出張官ヨリ該主へ示談ノ  
上處分爲致候旨同省ヨリ達有之候條臨時出張官員ヨリ示談有之候ハ  
不都合無之様可執計此段相違候事

○乙第五拾號(四月六日)各小區

各裁判廳ヨリ刑事ニ管スル召喚狀ハ郵便切手ヲ貼付シ各小區々務所



へ送達ノ分其地ニ郵便局無之分ハ最寄ノ局ヨリ別仕立ヲ以配達候ニ  
付右賃錢ハ一時練替仕拂置一月分取纏メ翌月十五日限り該裁判廳へ  
請取方可申出候此段相達候事

○乙第五拾壹號(四月六日)各大小區 同醫務取締

區町村會決議醫事關涉分ハ其役場連署ノ上具申可致此段相達候事

○乙第五拾二號(四月十日)各大小區

種痘所及ヒ支所規則本年甲第五十四號ヲ以テ及布達候處右設置ノ上  
ハ其役場ニ於テ該所主務幹事へ協議ノ上左ノ通可取計此段相達候事  
一凡ソ小區々務所ニ於テハ人民生兒ヲ届出ル毎ニ讚岐國ハ小區長  
伊豫國ハ戸長  
左ノ書式ノ如ク明細ニ之ヲ帳簿ニ記載シ翌月五日限り該區受持  
ノ種痘所或ハ支所へ送致スヘシ(但天行痘流行ノ節ハ翌月五日

ヲ俟タス直チニ送付シ種痘ヲ行ハシムヘシ

書式

何大小區何村

何番邸族籍

何誰何男  
女

姓名

年號月日出生

以下幾名アルモ前顯ノ如ク連書スヘシ

一 種痘所或ハ支所ヨリ種痘期日ヲ通知スレハ生兒ノ父兄へ速ニ告

示シ種痘ヲ受ケシムヘシ

一 貧困者ニシテ種痘手数料ヲ出ス可能ハサルモノハ牛痘施種ノ証

書ヲ本人ニ附與スヘシ



△乙第五拾三號(四月十日)各大小區 同醫務取締

醫ニ乏シキ山村島嶼患者施治ノ義ハ町村會議ニ附スヘキ旨昨十年衛生醫事會議ニ於テ決議候ニ付該區内醫ニ乏シキ地方ハ別紙議題ノ通該町村ノ會議ニ附シ右決議ヘ意見書相添具申可致此段相達候事

議題

人ノ疾患ヲ治療シ衛生保護ノ道ヲ厚フシ人々ノ健康安寧ヲ保全スルハ醫藥ニ賴ラサレハ能ハサルハ今更喋々ヲ俟サルナリ然ニ山村島嶼ノ僻土ニ至リテハ醫員ニ乏シキヨリ昨年虎列刺ノ如キ惡性病ノ流行ニ際シ東西數里ニ走ルモ一ノ醫ヲ得サルカ如キアリ爲之終ニ非命ニ斃ルノコアラシメハ豈ニ憫然ノ至ナラスヤ仍テハ醫師ニ乏シキ地方ハ該町村ノ人口ト費用ヲ計リ之ニ若干ノ雇料ヲ供シ

常ニ一二ノ醫員ヲ置ク如何

○乙第五拾四號(四月十一日)各大小區

各村人民所有草山へ火入等ノ義ニ付テハ本年三月乙第三拾四號ヲ以相達候義モ有之候處今般尙又甲第五拾八號布達及ヒ候條區内人民ヨリ火入場所檢査ノ義申出候ハ、戸長組頭等ノ内ニテ實地檢査ノ上若シ火道絶テ方粗漏ノ向モ候ハ、能々及示諭充分延燒ノ患無之ト認メタル上聞置候様嚴重取締可致此段相達候事

○乙第五拾五號(四月十三日)十一年乙第十六號參考

○乙第五拾六號(四月十二日)各大小區

明治十年<sup>十二</sup>月 乙第百八拾三號諸車縣稅上納方達中上納證書々式末文左之通改定候條此段相達候事



右者何年何月中取立候諸車懸稅上納候也

○乙第五拾七號(四月十五日)各大小區

明治九年<sup>九</sup>月<sup>九</sup>坤第百十八號同十年<sup>五</sup>月乙第八十八號達詞訟代人保証書々式相廢候條自今保証願出候節ハ單ニ事實ヲ証スル迄ト相心得前書之通相違無之候也ト奥書可致此段相違候事

○乙第五拾八號(四月十五日)各大小區

昨十年二月乙第十號達送籍証書式縁組等ノ節ハ戸主ノ名ノミ肩書ニ有之候處目今存亡ニ拘ラス父或ハ母<sup>私生ノ子</sup>ニ限ル<sup>ニ限ル</sup>某亡或ハ隱居又ハ離別<sup>幾女ト記載可致此段相違候事</sup>

△乙第五拾九號(四月十九日)各大小區

別紙之通達有之候條爲心得此段相違候事

内務省乙第貳拾五號(三月十四日)府縣

十年一月第二號ヲ以テ民費ハ正稅五分ノ一ヲ超過スヘカラザル旨布告相成候處右ハ地租改正濟地價額相定候土地ニ限候儀ト可相心得事(但改正未濟ノ土地ハ假定ノ租額ニ據リ五分一賦課致シ其消費候民費ハ改正濟ニ到リ租額ニ照シ指引精算ニ及サル儀ニ候事

△乙第六拾號(四月十八日)各大小區

客年乙第百五十四號及本年乙第壹號ヲ以租稅金不納之者取調方之儀相達候處地所船舶等<sup>伊豫國ハ戸長</sup>讚岐國ハ<sup>讚岐國ハ小區長</sup>ニ於公証ヲ與ヘ書入質入等ニ相成居分ハ債主ノ住所姓名及金員等詳細取調同時可届出此段相違候事

○乙第六拾壹號(四月廿五日)各大小區

府縣郵送者附添人足賃管内民費ノ處本年三月一日以後ノ分ハ官費ヲ



以可下渡就テハ昨十年五月乙第八拾號達受取書式乙左ノ通改正候條  
此段相達候事

郵送者附添人足賃繰替下渡上申

一金何程 何年何月ヨリ何年何月マテ  
郵送者附添人足賃

右ハ官費可相立分別紙証書ノ通繰替置候間御下渡相成度此段上申  
仕候也

何大區何小區  
區長 戶長

年號月日

何ノ某印

長官宛

前書ノ通相違無御坐候也

何大區々長

何ノ某印

○乙第六拾貳號(四月廿七日)各大小區

各大區勸業掛リト本縣第二課トノ間ニ於テ農事通信假規則別紙ノ通  
相定本年五月ヨリ施行候ニ付各區々戶長ニ於テモ右事項ニ係ルモノ  
厚ク注意ヲ加ヘ勸業掛リヘ報道ス可シ此段相達候事

別紙

各大區勸業掛

管内農事ノ實況ヲ收攬シテ其損益ヲ計較シ得失ヲ審按スルハ大ニ  
農務實際ノ事業ニ裨益ヲ與候儀ニ付來ル五月分ヨリ各大區勸業掛  
ト本縣第二課トノ間ニ於テ農事通信ノ便路ヲ開キ別紙假規則ノ通  
施行候條厚ク注意シ尙各區々戶長ヘ協議シ不都合無之様可取計此  
段相達候事

別紙



勸業掛通信假規則

第壹條 通信ヲ部分シテ二トナス一ヲ臨時報トシ一ヲ月報トス  
臨時報トハ事ノ急變ニ係ルモノニシテ月報ヲ待タス臨時ニ通信ス  
ルモノヲ云フ則左ノ類ニ照準スヘシ

其一時候季節ヲ失ヒ冷熱俄カニ替リ又ハ風雨水旱等ノ災ニヨリ

作物ノ害トナリ農業ノ妨トナルモノノ類

其二植物ノ虫害又ハ牛馬等傳染病ニ罹ル等ノ類

第貳條 月報トハ事ノ急カサルモノヲ一ト纏トナシ毎月通信スルモ  
ノヲ云フ凡左ノケ條ニ照準スヘシ

但シ前月分ヲ翌月五日迄ニ該地ヲ差立ルモノトス  
其一著名ノ物産ハ勿論一般農産ノ生立及豐凶等

其二總テ農業上ノ諸試驗ヲ爲ス者アラハ其人名及適否ノ形況等

其三農業上便利ノ器械ヲ用ヒ或ハ水力風力火力牛馬等ニヨリ大

ニ從來ノ勞費ヲ省ク類

其四耕作ノ仕方ヲ改メ或ハ農具ヲ改正シテ勞費ヲ省ク類

其五縣廳ヨリ下渡セシ種子苗木類其土地ニ適否及生立ノ形況等

其六山野ヲ開キ廢田ヲ起シ新タニ物産ヲ繁殖セシ類

其七從來粗惡ナリシ物産ノ品位ヲ進メ隨テ產出ヲ増加セシ類

其八農業會ヲ開キ或ハ農業ニ係ル男女生徒ヲ教育スル類

其九物産展覽會ヲ開キ或ハ農産市場ヲ設クル類

其十海外輸入品ニ代用スヘキ物産繁殖又ハ新タニ輸出シテ内外

國用ニ適否ヲ試ムル類



右通信中書面ノミニテ解シ難キモノハ其形狀等ヲ圖面或ハ雛形ト  
ナシ差出スヘシ(但書面中各地ノ方言ニ係リ一般ニ解讀シ難キモ  
ノハ必ス假名ヲ添ヘ又ハ分註ヲ加フヘシ

右通信用紙ハ兼テ縣廳ヨリ下渡スヘシ故ニ臨時報月報共其欄内ニ  
記入スヘシ(但記載スヘキ事ナキハ其欄内上部へ)○印ヲ記シ其  
日ナキモノハ更ニ十一ヨリ番號ヲ逐フテ記載スルモノトス

△乙第六拾三號(四月三十日)索引參考

○乙第六拾四號(四月廿七日)各大小區

處刑濟其他郵送ヲ以テ原籍へ引渡候者途中驛村ニ於テ人力車或ハ駕  
籠等ヲ以テ傳送候ヨリ自然入費相嵩ニ償却ノ際不都合不勘候條向後  
管内外ノ者ヲ問ス當八望ミタリモ病氣ノ外ハ一切人力車等不差出候

様兼テ注意可致此段相違候事

○乙第六拾五號(五月二日)各大小區

遺失物取扱手續第五條改正之儀本年二月乙第貳拾九號ヲ以テ相違置  
候處尙又左之通改正候條此段相違候事

第五條 盜贓物ニ係ルモノハ事主へ假渡取計請取証相添管轄警察署  
へ可届出若シ盜贓ニ疑アリト雖モ事主不分明ノキハ第二條ノ手續  
ニヨルヘキ事

△乙第六拾六號(五月一日)各大小區

本年一月一日現員戸籍總計入用ニ付毎小區左ノ箇條ニ從ヒ書式ノ通  
取調本月十五日限り大區々務所エ差出大區々務所ニ於テハ同二十日  
限り取纏メ可差出此段相違候事



一町村浦ノ一部落ナルキハ何村浦ノ内或ハ何町幾町目及ヒ何町ノ内トス

一社ハ無格社以上ノ數ヲ取調ヘ境内未社ハ數中ニ加ヘス

一戸主ノ數ハ男女ヲ問ハス悉皆計算ス

但シ戸主死亡后繼未定内ト雖モ數中ニ入ルヘシ

一人員ハ戸主ヲ始メ悉皆計算スヘシ

書式 用紙通常對紙

明治十一年一月一日現員第何大區何小區戶籍總計表

郡名	町村 浦名	社	寺院	官舎	民屋	戸主ノ數	人員
何郡	何町村 何浦村	若干	同	同	同	同	若干内 男若干 女若干

合計							
----	--	--	--	--	--	--	--

右之通相違無之候也

第何大區何小區戶長

年號月日

何ノ誰印

縣令宛

○乙第六拾七號(五月三日)各大小區

明治五年二月大藏省第拾壹號布達宿村繼之儀必ス宿村毎ニ繼立候ヲハ徒ラニ時間ヲ費シ從テ入費モ相嵩ミ候ニ付自今可成丈ケ宿驛繼ニ取計冗費省減相成候様可致此段相違候事



△乙第六拾八號(五月四日)各大小區

太政官壹兩以下并民部省金札之儀ハ本年六月三十日限通用停止ニ付  
同月一日ヨリ 讚岐國ハ高松支廳伊豫國ハ縣廳ニナイテ 交換着手致候條交換手續ノ儀ハ過  
般壹圓以上交換之節 讚岐國ハ明治八年三月舊名東縣第五十 達ノ手續  
三號伊豫國ハ同年同月坤第四十三號 書ニ照準不都合ノ儀無之様取計可シ此段相達候事

△乙第六拾九號(五月六日)各大小區

海軍省往出第六百二十二號ヲ以水火夫徵募之儀別紙之通達有之候條  
區内無漏觸示志願ノ者ハ來ル二十五日マテニ願書取纏可差出此段相  
達候事(但志願ノ者無之區ハ本文日限其段可届出事

海軍省往出第六百廿二號(四月廿二日)愛媛縣

壬申九月乙第百二十七號ヲ以テ海軍兵員徵募規則及布達置候處詮

議ノ次第有之今般別紙表面ニ據リ其府縣々ヨリ水兵徵募候條至急

各管下無遺漏取調志願之者願書取纏置候様可致此旨相達候事

但徵募官員不日可致出張日限之義ハ追テ可相達事

今般檢査ノ上水兵八百四十八名七ヶ年期ヲ以テ徵募ス入籍志願ノ

者ハ左ノ雛形之願書既通管轄廳エ差出シ該廳之レニ奥書シテ出張

ノ徵募官員ニ差出ス可シ(但軍律徒及常律除族並懲役實決壹年以

上ノ刑ニ處セラレタル者ハ出願ヲ許サス

一水兵志願ノ者ハ身體健康言語明瞭ノ者タル可シ

一年齡ハ本年十一月滿十五年以上滿二十一年以下タル可シ

一勤仕年限ハ滿十七年以下ハ滿十七年ヨリ滿十七年以上ノ者ハ入

營ノ日ヨリ起算スヘシ(但シ十七年未滿ト雖モ技藝練達シ四等



水兵ニ昇級スル者ハ其奉命ノ當日ヨリ起算ス  
一西洋形風帆船或ハ蒸氣船ニ乗組アリシ者ハ年齢ニ不拘検査ノ上採用可致事

一入籍許可ヲ得ル者ハ家族明細書ヲ認メ戸長ノ奥印ヲ受ケ差出ス可シ右料紙ハ出張ノ徵募官員ヨリ授與ス可シ

一入籍許可ノ上入營ノ旅費ハ明治十年十二月當省達乙第十號徵募旅費概則第壹條同第四條ノ通タルヘシ

一入營後三ケ年間ハ父母病氣又ハ何様ノ事故アリ共歸省差許サス一家族アル者ハ入營ノ日ヨリ家族扶助金トシテ一ケ月金壹圓七十五錢宛ヲ支給スヘシ

一勤仕中精勤ニシテ業務熟達ノ者ハ下等士官ニ昇級セシムヘシ

願書雛形 (但料紙美濃紙)

何府何大區何小區何國何郡何町何村何番地

華士族平民

何某長二三男或ハ戸主又ハ何々

何年何月何日於何國何郡何町何村生

何之誰

何年何月何年何ケ月

右之者海軍水兵志願ニ付御検査ノ上滿何年ヨリ七ケ年期ニ御採用被下候様其筋エ御申立被下度此段奉願候也

何府何大區何小區何國何郡何町何村何番地

華士族平民

父或ハ伯叔父兄弟近親後見人等



明治十一年 月 日

願人 何ノ誰印

右戸長 何ノ誰印

何府(縣)廳御中

前條之通願出候條御檢査之上御採用相成度候也

明治十一年 月 日

何府(縣)印

海軍省徵募掛御中

△乙第七拾號(五月八日)各大小區

本年四月乙第六拾壹號ヲ以テ府縣郵送者附添人足賃三月一日以后ノ分官費支給可致旨和達置候處右請求方ノ儀遷延相成候テハ當廳於テ勘定組ニ差問候條前月繰替候分ハ翌月五日限必ス受取方可申立此段和達候事(但二月廿八日以前管内費ノ分ハ並三月一日ヨリ四月三十

日迄官費ノ分共証書ヲ以テ本月十五日限夫々受取方可申立事

○乙第七拾壹號(五月十日)各大小區

區戸長事務受渡規則伊豫國ハ明治七年一月坤第八號第一章但書左

之通追加候條此段相達候事(但正區長轉免ノ節ハ副區長エ引渡シ其

副區長ヨリ更ニ后任區長エ可引渡尤讚岐國ハ大區長ハ書記エ伊豫

長ハ(組頭)エ引繼其書記ヨリ更ニ后任エ可引渡事

○乙第七拾二號(五月十一日)各大小區 同醫務取締

近年アニリン其他鑛屬製ノ繪具染料ヲ以テ飲食物ニ着色スルモノ不  
斟趣ニ候處右ハ自然人身ノ健康ヲ害スルハ勿論中ニハ甚シキ中毒ニ  
罹リ忽地ニ非命ノ橫夭ヲ致スモノモ有之危險ノ至ニ候條其役場ニ於  
テモ今后一層注意シ取締行届候様可致此段相達候事(但右慣用ノ品



ニヨリ毒性分ノ有無判然難致モノハ其原物相添可伺出事

○乙第七拾三號(五月十七日)十二年乙第二十四號參考

△乙第七十四號(五月十七日)各大小區

海軍省下士以下家族扶助金之義家族無之者へハ不給旨明治七年八月  
全省記套第四十二號ヲ以テ達相成候末獨身者之内某附籍又ハ本人之  
附籍ト相唱候者往々有之候處自今右獨身之附籍者へハ家族扶助金差  
止候旨達越候條此段爲心得相達候事

△乙第七十五號(五月十八日)各大小區

官林燒失ノ節ハ直ニ可届出ハ勿論之事ニ候處往々數旬ヲ經テ届出ル  
向モ有之不都合ニ候條今後必ス三日ヲ出ス先ッ其旨届出置次テ失火  
ノ原因ヲ始燒失ノ景況等可届出此段相達候事

△乙第七十六號(五月廿日)各大小區

本年甲第六拾四號ヲ以地所變換届之儀布達候ニ付テハ實地點檢之儀  
ハ其役場へ委任候條同日以後變換届出之節ハ實地ニ臨ミ檢査ヲ遂ケ  
別紙雛形ニ準シ副書ヲ以進達可致此段相達候事  
〔十一年乙第八十七號ヲ以テ(其役場)〕

ナ(伊豫國ハ戸長讀岐國ハ小區長)ノ十三字ニ改正

地所變換實地點檢書(別紙)

別紙何町何番地田畠成(畑田成田畠宅地成)實地檢査ヲ遂ケ候處地主  
某届出ノ通相違無之且隣地妨害モ不相見候條此段具申仕候也

第何大區何小區

戸長

年月日

何ノ某印



〔十一年乙第八十七號ヲ以テ〕區長連署ヲ與書ニ改正〕區長

何ノ某印

縣長官宛

○乙第七拾七號(五月廿一日)各大小區

海軍省徵募兵旅費支給方別紙之通改定候旨十年同省乙第拾號ヲ以達有之候條爲心得此段相達候事

徵募旅費概則(別紙)

第壹條 檢査濟入籍許可ノ上入營ノ旅費ハ十里詰日當金五拾錢ヲ給スヘシ(但十里以上ノ端數ハ一里以上六里未滿日當ノ半數六里以上全數ヲ給スヘシ)

第貳條 徵募官員付區邑巡行并募兵付添區戸長ノ旅費ハ一般旅費

定則ノ五等即等外ニ準シ支給スヘシ

但募兵附添ノ義ハ其都度徵募官員ヨリ沙汰スヘシ尤都合ニヨリ判任及等外等ヨリ附添候節モ一般ノ定則ニ隨フヘシ

第三條 入營途中川支并疔氣等ニテ不得止滞在スルルハ其地區戸長ノ証書及醫師ノ診斷書ヲ添申立ヘク若步行難成宿駕ヲ要スルルハ其地通運會社ノ受書ヲ証トシ一日金貳拾五錢ノ滯留日當及賃金ヲ給スヘシ最藥價ハ區戸長ノ証書ヲ以申立ツヘシ

第四條 右旅費ハ一時該府縣ニ於テ取換置キ追テ銘細書ヲ以當省軍務局ヘ申出ヘシ

○乙第七拾八號(五月廿一日)各大小區

海軍省徵募水兵出京途中旅費之儀ニ付別紙乙第三號之通達有之候條



明治十年十二月同省乙第十號達第三條ニ適セスレテ不得止事情有之  
金圓借用候節ハ別紙ニ照準可取計此段相達候事

△海軍省乙第三號(四月三十日)府縣

徵募水兵出京途中於各府縣下不得止事故出來於各地金圓借用致候  
者往々有之候處右ハ明治十年十二月當省乙第十號達中第三條ニ恰  
適セスシテ出京難相成事情有之不得止金圓借用致候者有之節ハ其  
事由詳記シ區戸長捺印之上各官廳ヨリ當省軍務局ニ報告候様可致  
此旨豫テ相達置候事

○乙第七拾九號(五月廿二日)各大小區

昨十年三月乙第三十四號達共武政表人口一郡同八月乙第百十號達戸籍異  
毎ニ取調同月動届ノ内十二月分末日現員同月十二乙第百九拾九號達縣治一覽表各小

區分追々差出調査ノ際引合候處社寺及ヒ家數總人員寄留人員他管  
出入等

符合不致廉不少如何ノ儀ニ候哉尙ホ篤ト調査シ誤謬ノ廉夫々早急可  
届出一覽表科目ノ中戸口ノ部人員總計ノ内年別及死亡年別等小區ニ  
ヨリ違算ノ廉不勘且戸數社數寺數寄留戸數等區々ノ取調相成候テハ  
不都合ニ付左ニ書式解相達候條其他死亡區別ニ至ル迄更ニ取調替此  
達到着ノ日ヨリ三日以内ニ可差出此段相達候事(但一覽表届書ノ内  
共有貯蓄有之區ハ共有主ノ總戸數書載無之向ハ該調書一同可差出事

戸數 何拾何軒 (是ハ人家ノ數ヲ云フ)

社數 何拾何社 (境内末社ハ記入セス)

寺數 何拾何寺

寄留戸數 何拾何軒 (是ハ他管ヨリ寄留スル者所有又ハ借居



該家ヲ悉皆ノ家數ヲ掲ク尤前項戸數ノ部ニハ算入スヘカラス  
借受ルヲ云

○乙第八拾號(五月廿三日)各大小區

土石掘取ノ義ニ付明治十年十月内務省甲第貳拾壹號布達有之候處各  
人民ヨリ該則ニ照準シ堀取願書差出候ハ、成規ノ通區戸長奥書ノ上  
右試堀場所害障及立木ノ有無立木アラハ其種類本數寸尺并山元直段ノ當否等夫々  
取調見込書相添可差出此段相達候事

○乙第八拾壹號(五月廿五日)各大小區

別紙達甲第十二號ノ通臨時編制諸隊大隊長以下ノ者恩給扶助等級ノ  
儀陸軍省ヨリ達有之候條此段相達候事

陸軍省達甲第十二號(五月三日)

昨十年鹿兒島賊徒征討之際戰役ニ服シ戰死負傷候準少尉並士官見

習生徒及教導團生徒其他臨時編制諸隊大隊長以下之者恩給令ニ因

リ恩給扶助等級相當之儀左之通相定候條此旨相達候事

一 準少尉陸軍省ヨリ申付タル者並士官見習生徒ハ少尉試補ニ準シ教導團生徒

ハ諸卒ニ準ス

一 遊擊別手組取締ハ軍曹ニ同副取締ハ伍長ニ同副取締助手ハ諸卒  
ニ準ス

一 臨時召集之各隊附武官ニ任セラレヌシテ大隊長以下之職務ヲ奉  
シタル者ハ列表相當ヲ以テ之ヲ處分ス

臨時壯兵大隊長以下職務心得之者死傷者恩給等級相當

職名	傷項	相當	一項	二項	三項	四項	寡婦孤子 扶助料

補達全要

下卷

乙號

六十



大隊長ノ職務ヲ心得タル者	中隊長ノ職務ヲ心得タル者	小隊長以下士官ノ職務ヲ心得タル者	曹長ノ職務ヲ心得タル者	軍曹ノ職務ヲ心得タル者	伍長ノ職務ヲ心得タル者及卒	備
大尉ニ	中尉ニ	少尉ニ	軍曹ニ	伍長ニ	諸卒ニ	
四百四十八圓	三百二十圓	二百〇五圓	九十六圓	七十九圓	七十二圓	
三百七十三圓	二百六十七圓	一百七十一圓	七十四圓	六十一圓	五十五圓	
二百八十圓	二百圓	二百二十圓	六十圓	四十九圓	四十五圓	
陸軍省達甲第十號(三月廿一日)						
百八十七圓	百三十四圓	八十六圓	三十七圓	三十一圓	二十八圓	

表中伍長以上ノ職務心得トアルハ武官ニ任セラレサル者及文官出仕等ヨリ臨時編制ノ各隊ニ屬シ大隊長以下ノ職務心得ヲ奉シタル者ノ恩給扶助ノ等級ヲ掲ケタル

考 者ナレハ此他武官ノ本官ヲ以テ上級ノ職務ヲ奉シタル者ニ在テハ各其本官ニ因テ恩給扶助ヲ賜ルヘキ者ナレハ此表面ニ比較スルノ限ニアラス

○乙第八拾貳號(五月廿四日)各大小區別紙達甲第十號之通陸軍省ヨリ達越候條此段相違候事

但改正書式ハ大區々務所へ下被置候事

陸軍省達甲第十號(三月廿一日)

陸軍恩給令諸書式附錄中別紙之通改正并正誤候條此旨相違候事

別紙



恩給證書類第一式

裏

表書年額ヲ分テ四季ノ首月毎ニ支給ス  
 其金額左ノ如シ  
 明治何年何月 金何圓何拾錢  
 同年 何月 金何圓何拾錢宛  
 同何年ヨリ七十月 金何圓何拾錢宛

令第九十一條

恩給證書類第二式 (令第一條第二并第三節) (印原文朱字)  
 令第七十三條末款

太政官

陸軍恩給登錄寫帖

(番)	甲) 本夫死去ニ付一五三四	士族
壹八九七	乙) 何縣管下何國何郡何町村民何鎮臺何兵第何聯隊長	平民
(號)	陸軍大佐故何某寡婦	某
	右夫明治三十六年四月三日死去	

停年(傷痍)

恩給年額

貳百圓

右明治九年十月二十三日欽定陸軍恩給令ニ基キ願ニ依テ許可ノ上之ヲ此簿册ニ登錄ス

明治三十六年五月五日 太政大臣 某印

此恩給ハ本人終身之ヲ給ス本人死去或ハ再婚等ノ

發賣者別見ニ準シ比金額ヲ受ルコトヲ得ルハ八ニ十歳ニ滿ルハ其給

(寡婦ナク孤兒ナラハ)

(甲) 父某死去ニ付陸軍大佐

右父何年何

(寡婦死シテ孤兒ナラハ)

(甲) 母某ノ寡婦 陸軍大佐

右母何年何

(長男丁年ニ至リ次子ナ

及ニ付 陸軍大佐

當何年何日 本人兄何世

(孤兒ナレハ)

此恩給ハ本人二十歳迄



恩給證書類第二式

(令第一條第二并第三節 令第七十三條末款)

(印原文朱字)

太政官	陸軍恩給登録寫帖	
(番) 壹八九七 (號)	甲 本夫死去ニ 付一五三四 ヨリ本號ニ 更ム	乙 陸軍大佐故何某寡婦 某 右夫明治三十六年四月三日死去
停年(傷癘)	恩給年額 貳百圓 右明治九年十月二十三日欽定陸軍恩給令ニ基キ願 ニ依テ許可ノ上之ヲ此簿冊ニ登録ス 明治三十六年五月五日 太政大臣 某印	
<p>○ 此恩給ハ本人終身之ヲ給ス本人死去或ハ再婚等ノ 後遺兒例規ニ準シ此金額ヲ受ルヲ得ヘシ (以下前式ニ同シ)</p>		

(前式ニ同シ)

(寡婦ナク孤兒ナラハ)

(甲) (乙)

父某死去ニ付陸軍大佐故何某

右父何年何月何日死

(寡婦死シテ孤兒ナラハ)

(甲) (乙)

母某ノ寡婦 陸軍大佐故何某  
死去ニ付

右母何年何月何日死

(長男丁年ニ至リ次子ナラハ)

(甲) (乙)

長男丁年ニ 陸軍大佐故何某  
及ニ付

當何年何月何年何個  
本人兄何某定限ニ及

○ 孤兒ナレハ

此恩給ハ本人二十歳迄之ヲ給  
入二十歳ニ滿レハ其弟妹例規  
シ此金額ヲ受ルヲ得ヘシ

(裏面前式ニ同シ)



恩給證書類第二式 (令第一條第二并第三節) (令第七十三條末款)

(印原文朱字)

<p>太政官</p>	<p>陸軍恩給登録寫帖</p>	
<p>(番) 壹八九七 (號)</p>	<p>甲) 本夫死去ニ付一五三四ヨリ本號ニ更ム</p>	<p>何府管下何國何郡何町村<small>士族民卒</small> 何鎮臺何兵第何聯隊長 陸軍大佐故何某寡婦 某 右夫明治三十六年四月三日死去</p>
<p>停年(傷瘵) 恩給年額 貳百圓 右明治九年十月二十三日欽定陸軍恩給令ニ基キ願ニ依テ許可ノ上之ヲ此簿册ニ登録ス 明治三十六年五月五日 太政大臣 某印</p>	<p>○) 此恩給ハ本人終身之ヲ給ス本人死去或ハ再婚等ノ後遺兒例規ニ準シ此金額ヲ受ルコトヲ得ヘシ (以下前式ニ同シ)</p>	

(前式ニ同シ)

(寡婦ナク孤兒ナラハ)

(甲) (乙)

父某死去ニ付陸軍大佐故何某長男

何某

右父何年何月何日死去

(寡婦死シテ孤兒ナラハ)

(甲) (乙)

母某ノ寡婦 陸軍大佐故何某長男  
死去ニ付

何某

右母何年何月何日死去

(長男丁年ニ至リ次子ナラハ)

(甲) (乙)

長男丁年ニ 陸軍大佐故何某次男  
及ニ付

何某

當何年何月何年何個月

本人兄何某定限ニ及フ

○) 孤兒ナレハ

此恩給ハ本人二十歳迄之ヲ給ス本人二十歳ニ滿レハ其弟妹例規ニ準シ此金額ヲ受ルコトヲ得ヘシ

(裏面前式ニ同シ)







○乙第八拾三號(五月廿五日)各大小區

別紙之通今般內務省ヨリ乙第三十八號ヲ以テ達シ有之候條爲心得此  
段相達候事

內務省乙第三拾八號(四月三十日)府縣

租稅未納ノ者處分之儀昨十年十一月第七十九號公布相成右取扱方  
ニ付大藏省ヨリ本年二月乙第七號ヲ以達シ有之候處民費ノ儀ハ目  
下支消スヘキ費用賦課徵集候筋ニテ改正未濟地租假納ト同様ノ振  
リニハ無之ニ付納期三十日ヲ經過候ヘハ直ニ七拾九號公布規則ニ  
準シ處分可致答ニ付爲心得此旨相達候事(但民費不納公賣ノ節假  
納中ノ地租ヲ徵收スル時ハ其年ノ石代相場ヲ以テスヘシ其年ノ石  
代未決ナレハ前年ノ石代ヲ以テスヘシ

○乙第八拾四號(五月三十日)各大小區

別紙之通教導團概則附錄第三條改正候旨陸軍省ヨリ達越候條爲心得  
此段相達候事

教導團概則附錄改正

第三條 今全國軍隊及教導團生徒ニ屬スル下士ノ總員左ノ如シ

下士總員 五千二百二十一名

但海岸砲ハ編成未タ確定セサルヲ以テ之ヲ除ク

右人員ヲ砲工歩騎輜重ノ五兵並喇叭ニ區分スル左ノ如シ

砲兵 五百十四名 工兵 三百三十一名 歩兵 三千九百八十七名

騎兵 八十四名 輜重兵 百十九名 喇叭 八十六名

右人員中砲工ノ二兵ハ凡ソ八分一步騎輜重ノ三兵ハ凡ソ十分一ヲ



兵卒中ヨリ探テ教育シ以テ順次ニ旋換ス然シテ其中士官學校へ轉入スルカ又ハ疾病死没及他ノ故障ニ依リ其定員ヲ欠ク事アルヲ以テ之ヲ補フ爲メ更ニ該數百分ノ十五ヲ増加ス故ニ每次五兵ヨリ召募スル人員凡ソ左ノ如シ

砲兵 七十三名 工兵 四十七名 歩兵 四百六十名  
騎兵 九名 輜重兵 十四名 喇叭 十名

但喇叭ハ卒業期限未確定セサルヲ以テ凡ソ十六ヶ月トシ全員凡ソ十分一ヲ探ル

右人員ニ應シ每次各隊ヨリ撰拔スル人員左ノ如シ

砲兵一中隊 凡三名 工兵一中隊 凡四名 歩兵一大隊 凡十名  
騎兵一中隊 凡二名 輜重兵一小隊 凡二名

喇叭 凡一名 工兵 凡一名  
歩兵 凡七名 騎輜重兵 凡一名

每次五兵ヨリ探ルヘキ人員及各隊ヨリ撰拔スル人員共奇零數ヲ生スルヲ以テ其概數ヲ記ス故ニ之ヲ増減シテ其本數ニ適合セシムル者トス

○乙第八十五號(五月三十日)各大小區

別紙乙第四號之通海軍省ヨリ達越候條爲心得此段相違候事 乙第十一年

十九號並乙第百五十二號參考

海軍省乙第四號(五月七日)府縣

徵募兵旅費支給方之義昨明治十年十二月乙第十號ヲ以相違候概則中第一條今般左之通改正候條此旨更ニ相違候事

一檢査濟入籍許可之上入營ノ旅費ハ一日十里詰滿十七年以下ノ者



ハ一日七里詰ヲ以日當金五拾錢ヲ給スヘシ

○乙第八十六號(五月三十日)各大小區

變死傷及行倒人等檢視立會之節屆書自今左ノ書式ニ照準シ差出スヘシ此段相達候事(但從前ノ布達達等本文ニ抵觸スルモノハ總テ取消候儀ト可相心得候事

書式

檢視立會御届

何府管下國郡村

某ノ何男

死傷人

何ノ誰

又ハ行倒人

年齡

疵所頭部

耳ヨリ何寸後深何分

又ハ胸部

何所ヨリ何所迄貫ク又ハ疵口長サ何寸深何分

又ハ腹部

何寸深何分

又ハ無疵

面部總身皮膚何色腫起

又ハ總身膨脹

右之者年月日何國郡村何ノ誰宅畑何ノ何死傷致候段年月日時大小區何ノ誰届出ニ付即刻出張檢視官立會之上檢視候處何々見テ認メ既死ニ係ルモノハ文末へ死屍引渡相成候ニ付此段御届仕候也即チ親族へ相渡シ又ハ假埋取計置キ云々ト認

縣大小區

區戸長姓名

年號月日

長官宛



○乙第八十七號(六月五日)十一年乙第七十六號參考

△乙第八十八號(六月十四日)十一年乙第四十六號參考

○乙第八十九號(六月十四日)各大小區

別紙乙第五號ノ通海軍省ヨリ達越候條爲心得此段相達候事

海軍省乙第五號(五月廿五日)府縣

徵募旅費概則中第一條改正之儀本年五月中乙第四號ヲ以相達置候處今般左之通但書追加候條此旨相達候事

但十里詰ノ者十里外ノ端數ハ一里以上六里以下ハ日當ノ半數六里以上ハ全數ヲ給ス并七里詰ノ者七里外ノ端數ハ一里以上四里以下ハ日當ノ半數四里以上ハ全數ヲ給スヘシ

○乙第九拾號(六月十五日)各大小區

諸營業税金並手数料等 伊豫國ハ戸長 讚岐國ハ小區長 へ一時預リ置願書ノミ進達候

分其税金並手数料ハ每月末取纏翌月五日限可致上納此段相達候事

△乙第九十一號(六月二十日)各大小區

官省札交換ノ儀ニ付本年六月三十日限交換可致旨五月乙第六十八號ヲ以相達置候處今般甲第八十五號布達ノ通本年九月三十日迄右交換延期相成候條第六十八號達ニ照準不都合無之様可取計此段相達候事

△乙第九十二號(六月廿四日)各區々戸長 醫務取締

本年二月乙第八號達シ天然痘患者届書式中初種再三種ノ儀ハ年月及ヒ感不感等ヲモ書加ヘ可差出此段相達候事

○乙第九拾三號(六月廿七日)各大小區

管下人民ノ内金穀貸下有之モノ外負債ノ爲メ身代限所分相成節届方



ノ義ニ付昨十年乙第百貳十五號ヲ以相達置候甲號書式左ノ甲號書式ニ改正候條身代限リ所分ヲ被ルモノハ該區戸長ニ於テ返納ノ成否取糺本人申立書連署人或ハ受人有之向ハ夫ノ等ノ書面トモ相副裁判申渡シ後五日ヲ出サル様届出ヘシ且又金穀借用人ノ内退隱或ハ死亡代替及轉籍一小區内ノ外等ノ者不届出向モ有之名前不引合不都合不斟候條右様之義有之節ハ左ノ乙號書式ニ倣ヒ速ニ可届出此段相達候事

甲

官金借用人身代限御所分ニ付御届

何大區何小區何村何番地身分

一金何程

何ノ某

但何々拜借金何年ヨリ何ヶ年賦返納定

丙

金何程

何々返納濟

殘金何程

右ハ今般原告人何大區何小區何村何番地身分何某ヨリ何々之義ニ付訴ノ末何裁判所ニ於テ身代限リ所分相成何年何月何日揭示満期ニ付本行拜借金返納方取調候所御成規之通本人又ハ受人返納可難相整段別紙之通申出候ニ付此段御届仕候也

乙

愛媛縣令某殿

右區戸長何某印

官金借用人

退隱或ハ死亡代替轉籍御届

何大區何小區何村何番地身分



何ノ某

右ノ者何貸下金借用ノ者ニ候所何月何日  
小區何(村町)何  
番(地邸)へ轉籍  
仕候條此段御届仕候也  
退隱或ハ死亡  
ニ付何某相續  
何大

右區戸長何某印

愛媛縣令某殿

△乙第九十四號(七月一日)各大小區

昨十年十二月甲第百五拾三號ヲ以税金抵當預リ米ノ儀ニ付手續書相  
添布達候内拂切符云々ノ儀ハ同年六月廿六日 乙第八號達ニ照準總テ區長  
手元ニテ取扱候答ニ付爲心得此段相達候事

△乙第九十五號(七月二日)各大小區

本縣指令撮錄頒布致來候處自今休刊候條此段相達候事

△乙第九十六號(七月四日)索引參考

△乙第九十七號(七月十六日)各大小區

明治九年以來九州地方賊徒暴動之際賊刃ニ斃候地方官員並昨十年賊  
徒征討中負傷療養ノ末(同年十一月臨時招魂祭ノ後)死亡候者本月四  
日東京九段坂上ニ於テ招魂祭被爲行自今同所招魂社へ合祀毎年九月  
廿四日祭典舉行相成候旨陸軍省ヨリ達有之候條爲心得此段相達候事  
但死者有之區々ハ本文之趣其親戚ニ厚ク可申聞候事

△乙第九拾八號(七月廿二日)索引參考

○乙第九拾九號(七月廿四日)各大小區

戰役死傷者恩給令附錄相當扶助料概則別冊被相定候條此段相達候事

別紙



太政官第二十七號(七月三日)官院省使府縣

戰役死傷者扶助料概則別冊ノ通被定候條此旨相違候事

戰役死傷者恩給令附錄相當扶助料概則(別冊)

第一條 陸軍恩給令附錄第一條ニ掲載スル戰死或ハ公務ニ因リ死亡スル者父母或ハ幼少ノ弟妹ノミ在テ之ヲ養育スル親戚モナク飢渴ニ及フヘキ者ハ其次第柄ニ因リ臨時ノ詮議ヲ以テ相當ノ扶助料ヲ給スヘキ者ノ節目及支給金額ノ等差ヲ定メ其當否ヲ審査シ扶助料ヲ給スル者トス

第二條 臨時詮議ヲ以テ扶助料ヲ給スヘキ遺族ヲ頒テ三トス

其一 父母

其二 祖父母 弟妹ノ内一人存スルモ同シ何レモ二拾歳未満ニシテ夫妻ナキ者

其三 兄弟姊妹二拾歳以上ナルモ廢人ニ屬シ夫妻ナキ者

右ニ掲クルハ其死没ナル軍人戸主若クハ戸主ニアラスモ當該人ノ爲ニ養育ヲ受ケタル者ニシテ自活スルコト能ハス一家之ヲ養フ者ナク親戚之ヲ助クル者ナク飢渴ニ及フヘキ者ニ限り給スヘシ

第三條 徵兵ノ内常備兵卒ニ在テハ徵兵令ノ法ヲ以テ召募シタルニ因リ一家生活ニ支障ナキ理由アレハ本令ノ外一切扶助料ヲ給セスト雖モ其第一第二後備兵卒ハ總テ此概則ニ準スヘシ

第四條 第二條第一第二第三項揭示スル扶助料ノ等級金額ハ表面ノ通其死者ノ官階ニ應シ一時限リ第一項ハ甲ノ金額ヲ給シ第二第三項ハ乙ノ金額ヲ以テ之ヲ給ス其支給順序ハ本令ニ準シ陸軍省ヨリ上奏シ内務省ヨリ府縣廳ヲ經テ之ヲ下附スル者トス



第五條 恩給令附錄第二條ニ掲載スル軍屬ノ戰地或ハ出征中公務  
 ニ因リ死傷スル者ハ本令ニ據リ恩給扶助ヲ賜ルヘシ其文官四等  
 ヨリ七等迄ハ本令扶助料表等級七等ニ八等ヨリ十等迄ハ同十等  
 ニ十一等ヨリ十七等迄ハ同十三等ニ等外吏ハ諸卒ニ當テノ之ヲ  
 給ス尤死者寡婦孤子ナキ者ハ此概則ニ據リ詮議ニ可及者トス

陸軍恩給令附錄相當扶助料表 ○印朱字

官等	戰地或ハ公務 ニ因テ死亡ス(年額) ル寡婦孤子	平均高	甲賜金高	乙賜金高
四等	○金四百圓	○金三百二十九圓卅三錢三	金三百圓	金二百四拾圓
五等	○金三百三十八圓	○金四百四十二圓 六十六錢六	金二百五 十圓	金二百圓
六等	○金二百五十圓	○右ニ準ヌ	金二百圓	金百六十圓
七等	○金百八十七圓			
八等	○金百三十四圓			
九等	○金百〇七圓			
十等	○金八十六圓			
十一等	○金四十圓			
十二等	○金三十七圓	○金三十六圓		
十三等	○金三十一圓			
十四等				
十五等			金百五十圓	金百二十圓











內

區名	戶數	課出金
第一大區	壹万七千五百十	金貳千三百六拾三圓八拾五錢
第二大區	壹万四千七百五拾	金千九百九拾壹圓貳拾五錢
第三大區	九千五拾七	金千貳百廿二圓六拾九錢五厘
第四大區	貳万六千五百卅一	金三千五百八拾壹圓六拾八錢五厘
第五大區	貳万貳千四百五拾九	金三千三拾壹圓九拾六錢五厘
第六大區	貳万三千四百三拾	金三千百六拾三圓五錢
第七大區	貳万六千九百貳拾	金三千六百三拾四圓二拾錢
第八大區	壹万三千三百六拾七	金千八百四圓五拾四錢五厘
第九大區	壹万四千貳百七拾八	金千九百貳拾七圓五拾三錢
第十大區	九千九百三拾六	金千三百四拾壹圓三拾六錢
第十一大區	貳万千貳百九	金貳千八百六拾三圓廿壹錢五厘
第十二大區	八千九百八十	金千貳百拾貳圓三拾錢
第十三大區	貳万八千七百八拾三	金三千八百八拾五圓七拾錢五厘
第十四大區	四千百九拾八	金五百六拾六圓七拾三錢
第十五大區	壹万千三百六拾四	金千五百三拾四圓十四錢
第十六大區	壹万六千七百五拾貳	金貳千貳百六拾壹圓五拾貳錢
第十七大區	壹万四千貳百三拾六	金千九百貳拾圓五拾壹錢
第十八大區	五千三百三拾七	金七百三拾圓四拾九錢五厘
第十九大區	四千五百六拾三	金六百拾六圓五厘
第二十大區	貳万六百五拾八	金貳千七百八拾八圓八拾三錢



第廿一大區 四千六百參拾貳

金六百貳拾五圓參拾貳錢

○乙第百壹號(七月廿九日)各大小區

車稅規則中荷積車之儀ニ付其筋ヨリ達之趣モ有之申第九拾九號ヲ以  
及布達候ニ付テハ更ニ區別相立伊豫國ハ大區 讚岐國ハ小區限取纏八月三十日限伊豫國ハ本廳讚岐國ハ支廳へ可届出此段相達候事

但税金之儀ハ本年下半年分ヨリ更正之通徴収可致ニ付七月中徴収  
スル税金ハ追テ過不足決算ヲ遂候儀ト可相心得事

△乙第百貳號(八月三日)各大小區

今般第十七號ヲ以郡區町村編制法公布相成候處追テ何分ノ儀相達候  
迄總テ從前ノ通相心得事務可取扱此段相達候事

△乙第百三號(八月十二日)各大小區

別紙乙第七號之通海軍省ヨリ 遷越候條爲心得此段相達候事

海軍省乙第七號(七月九日)府縣

海軍下士以下勤仕年限中父母疾病其他何様之事故アルモ歸省差許  
サ、ル成規ニ候處自今左之通相定候條其旨相心得各管下無遺漏可  
相達置此旨相達候事

一自今海軍下士ノ勤仕年期ヲ解キ一等卒以下職務格別勉勵ノ者ハ  
其勤仕年數ニ因リ幾週日ノ休暇歸省ヲ許スヘシ

一一等卒以下其勤仕年數ニ因リ休暇歸省ヲ許ス者ニハ往返旅費一  
日行程十里詰ヲ以テ金六拾六錢五厘ツヽヲ給スヘシ

一前項ノ旅費歸省出發ノ際ハ往片道分ノミヲ給スヘシ故ニ歸艦歸  
營ノ旅費ハ本人乘組艦船長又ハ屯在營長ノ依頼ニ因リ郷里出發



ノ際一時其地方廳ニ於テ繰替相渡シ追テ辨償方東海鎮守府エ申入ヘシ

△乙第四百四號(八月十四日)各大區

今般內務省ヨリ民費賦課及仕拂ノ總計並各細目ノ金員共明治十年七月ヨリ本年六月三十一日迄ノ分明細取調方達相成候條別紙離形ニ照準シ壹大區毎取調本月限り可差出此段相達候事(但別紙離形ノ通費目ハ可成單純ニ細別スルヲ要ス決メ「及」「並」「諸」「等」ノ文字ヲ附シ錯雜混同ナル費目ヲ掲載不致様注意可致事

別紙

課目	金員	前年ヨリ	増前年
管内修繕費			
道路修繕費			
堤防修繕費			
橋梁修繕費			
布告前布達類入費			
管内限リ達事ニ付調費			
人民諸願同屆縣廳へ往復郵便稅			
小ニ付區戶長組頭出廳旅費			
區極所諸費			
區戶長以下ノ給料			
臨時雇人給料			
區戶長島内巡回費			
區戶長赴任旅費			
貢金取納ニ關スル諸費			
地租改正費			
山林調費			
里程調費			
地券調費			
戶籍調費			
徵兵下調費			
學校除費			
道路掃除費			
用惡水道費			
暴漲水防費			
井堰守給料			
消防入費			
警察費			
揭示場修繕費			
大區會費			
町村會費			
臨時小區會費			
小使小走給料			
留也修繕費			















一條但書及ヒ第二條左之通改正候條此旨相達候事

第一條 (但十里以上ノ端里數一里以上六里未滿日當ノ半數六里以上一日ノ額ヲ給スヘシ)

第二條 近傍片道六里以上十里未滿ハ金貳拾四錢滿五里ハ金拾貳錢 (一泊スルハ) 一泊スルハ五里未滿ハ給セス若シ一泊スルハ五里未滿ト雖モ金拾六錢ヲ給スヘシ

○乙第七號(八月廿二日)各大小區

十年乙第四百四拾二號達徵兵取調心得第三十一條中第二節ノ次へ左ノ通追加候條此段相達候事

一徵兵入營之際該所へ到着翌日營所ノ都合ニ仍リ入營午後ニ至ル者ハ金五錢ヲ支給ス (但受取方ハ其事由ヲ記シタル書面ヲ添九號書式

ニ基キ別途ニ申出ツヘシ

○乙第八號(八月廿二日)各大小區

別紙達甲第拾七號之通恩給令諸書式中加除並改正候旨陸軍省ヨリ達越候條此段相達候事

別紙

陸軍省達甲第拾七號(七月三十日)陸軍各局各官廳 府縣

陸軍恩給令諸書式中別紙之通加除並正誤候條此旨相達候事

恩給令諸書式中加除並正誤

一恩給令諸書式恩給願書第五式ノ欄外令第十四條ノ上ニ (令第十三條)ノ文字ヲ加フ

一同第五式第六式第七式第八式ノ欄外 (第三式添書式ニ準シ添書

布達全要

下卷

乙號

七十六



ヲ作クルヘシ)ノ文字ヲ删除ス

一同副書類第一式ノ欄外へ(令第七十一條ニ係ル明細書ハ各自ノ軍隊手帖或ハ私記ニ因リテ書載シ第何聯隊日記ノ文字ヲ除クヘント朱字ニテ加フ

一同醫家診斷書類第一式第十式(診斷書)ヲ(診斷證書)ニ改ム

一同陸軍官憲證書類第三式ノ欄外陸軍官憲ナキ時ハノ次へ(何府何官何某印)ノ文字ヲ加へ何府何大區何小區ノ肩ニ(府縣廳ハ數里ノ距離ニシテ官員出張差支ル時ハ)ト朱字ニテ加フ

一同市井官憲證書類第一式(令第七十三條)ハ(令第七十一條)ノ誤一同進達書類第三式裏面實期區畫中服役從軍七ヶ年ノ次へ(二十分増加)ヲ(増員乘率)ト改ム

△乙第九號(八月廿七日)索引參考

△乙第百拾號(八月廿九日)各大小區

賣藥營業及ヒ請賣鑑札下付之節ハ其小區々務所へ及遞送候條新規營業鑑札ハ税金並鑑札料請賣鑑札及ヒ書替再渡之諸鑑札ハ鑑札料ト引替本人へ渡方取計右金員ハ翌月五日伊豫國ハ本廳讚岐國ハ支廳エ可相納此段相達候事

△乙第百拾壹號(九月九日)各大區學區取締 派駐訓導

自今小學生徒卒業試驗ノ節派駐訓導臨席ニ不及候條教員講習事務一層擴充候様盡力可致此段相達候事

但講習ノ餘暇ヲ以テ臨席候儀ハ從前之通可心得事

△乙第百十二號(九月十六日)各大小區



本年第十八號公布府縣會規則第十三條ニ據リ被選人名簿調整ノ爲メ  
 要用ニ付各區ニ於テ地租拾圓以上ヲ納ムル者ノ人名年齡及ヒ居住ノ  
 年度事故ノ有無等無遺漏取調別紙書式ノ通表ニ製シ一大區限取纏本  
 年十月中無遲滯可差出此段相達候事

地租十圓以上ヲ納ムル者人名表取調例言(別紙)

- 一 地租上納高ハ本年ノ假租額ニヨリ記載スヘシ
- 一 年齡ハ明治十二年一月マテヲ算入シ何年何ヶ月ト記載スヘシ  
五年以下ニ當ルモノモ記入スヘシ
- 一 居住ノ年度ハ三年以外又ハ三年以内ト記シ  
明治十二年一月マテヲ算入スルハ年齡ニシテ其三年以内ニ係ルモノハ管内外ヨリ移住セシ譯某府縣某  
 郡某村ヨリ轉籍又ハ某郡某町ヨリ移住ト云フカ如シ ナ明記スヘシ

一 事故ハ府縣會規則第十三條ニ照シ其各款ニ觸ル者ヲ記載スヘシ

シ 事故ナキモノハ  
 ナシト記スヘシ

一 居住地ハ甲乙村混雜セサルヨウ順次ヲ逐ヒ記載スヘシ

一 身分ハ士農工商雜業及ヒ何某父兄又ハ子弟等ノ譯ヲ明記スヘシ

地租十圓以上ヲ納ムル者人名表 第何大區何小區

地租上納高	年 齡	居 住 年 度	事 故	居 住 地	身 分	姓 名
金何程	何ヶ月何ヶ年	三年以外	風 癩	何郡何村	士 族	何 某
金何程	何ヶ月何ヶ年	三年以外	懲役一年以上 實決ノ刑ニ處 セラレタル者	何郡何町	農 業	何 某
金何程	何ヶ月何ヶ年	三年以外	官 吏	何郡何浦	工 業	何 某



金何程	何何年	三年以內	某郡某町ヨリ	教導職	何郡何島	商某長	何某
何ケ月	移住				何番邸	男商	

右之通相違無之候也

第何大區何小區區長  
戸長

年月日

何某印

縣令宛

○乙第百拾三號(九月廿七日)十二年乙第百拾八號ヲ以取消同號參考  
△乙第百拾四號(十月五日)各大區

昨十年遊擊歩兵第三大隊へ入隊西南へ出張候者戰爭度數取調方之儀  
今般其筋ヨリ照會之趣モ有之ニ付別紙雛形ニ照準シ爲取調大區ニテ  
取纏メ本月廿日限リ可差出此段相達候事(但他行其他ノ事故ニテ本

人不在ノ者ハ親戚之者ヨリ其旨申出候様可申聞事

戰爭履歷(別紙)

出征第四旅團第四大隊則チ遊擊

歩兵第三大隊

曹長(軍曹)(伍長)(上等卒)

(兵卒)

何野何某

一明治何年何月何日佐賀(山口)(台灣)エ出張

一何年何月何日何處ニ於テ戰フ

一同上

一同上



一同十年何月何日鹿兒島逆徒征討トシテ出張

一同年何月何日何處ニ於テ戰フ

一同上

一同上

以上戰爭度數何十何度

右之通相違無之候也

何縣何郡何村何番地居住

士族(平民)戸主(二男)

何野何某

△乙第百拾五號(十月五日)各大小區

本年九月乙第百拾貳號ヲ以府縣會規則第十三條ニ據リ被撰人名簿調整

ノ爲メ各區ニ於テ地租拾圓以上ヲ納ムル者取調ノ義相違候處尙右規  
則第十四條ニ據リ撰舉人名簿調整ノ都合モ有之候ニ付地租五圓以上  
ヲ納ムル者ノ人名年齢及居住ノ年度事故ノ有無等無遺漏取調被撰人  
名簿書式ニ照準表ニ製シ一大區限リ取纏メ本月中無遲滯可差出此段  
相違候事

△乙第百十六號(十月九日)各大小區

今般煙艸印紙貼用ノ有無酒類受賣等爲取調大藏省并本縣官員巡回候  
條不都合無之様右營業人共エ可相違置爲心得此段相違候事

△乙第百十七號(十月十一日)各大小區

來明治十二年徵兵之義ハ安政五年戊午三月一日ヨリ同六年己未二月  
末日迄ニ出生ノ者相當ニ候條兼テ相違置候手續等ニ從ヒ期限通り取



調差出方遲滯セサル様兼テ注意可致此段相達候事（但明年相當並ニ  
同年ノ者ニ他府縣下へ寄留中ノ者ハ當廳ヨリ寄留地管廳へ照會シ可  
呼兵候條寄留所詳細爲届出連名簿一同可差出此段添達候事

○乙第百十八號（十月十四日）各區々戸長

官有地拜借料ノ向上納期限ノ義ハ昨十年 伊豫國ハ乙第六十號 讚岐國ハ乙第五十九號 ヲ以  
相達候處右料金及ヒ其他諸拂下代共未納之者有之決算方差支不都合  
不尠ニ付納期並未納處分之義今般甲第百廿五號ヲ以テ及布達候條 伊  
國ハ戸長 讚岐國ハ小區長 ニ於テモ期限ヲ愆ラサル様精々注意ヲ加へ取纏メ廳  
納候様可取計此段相達候事

△乙第百拾九號（十月十九日）各大小區

今般陸軍省第甲第二十號ヲ以テ別紙之通達相成候條右ニ適當ノ者有  
之ハ其遺族へ相達本年十一月十五日迄ニ願書以經事實取調書相添可  
差出此段相達候事

陸軍省第甲第貳拾號（十月一日）鎮臺府縣

本年太政官第貳拾七號達戰役死傷者恩給令附錄相當扶助料概則第  
三條中常備兵卒ニ在テハ徵兵令ノ法ヲ以テ召募シタルニ因リ一家  
生活ニ支障ナキ理由アレハ本令ノ外一切扶助料ヲ給セス云々揭示  
スルカ如シト雖モ右常備兵卒ノ内徵兵令參考第廿五條適當之者ニ  
シテ現役免除ノ儀既ニ出願若クハ出願スヘキ所存ナルモ非常出兵  
中ナルヲ以テ之ヲ果サスシテ終ニ戰死或ハ陣中流行病等ニ罹リ死  
亡シタル者其當該人生存スルニ於テハ前條ノ故障ヲ以テ常備免役  
後備軍ニ編入スヘキト確認スル者ハ扶助料概則ニ由リ後備軍兵卒



ニ準シ詮議ノ上可及處分候條右ニ適當ノ者ハ其次第柄ヲ詳悉シ親族連印來ル十一月三十日迄ニ願出候様其遺族へ無遺漏相濟猶戸長及口管廳ニテ事實取調書相添可申出此旨相達候事

△乙第百廿號(十月十二日)各大小區

明治十年九州地方賊徒平定ニ付遊擊歩兵諸隊同年十月豊前國小倉ニ於テ解隊歸郷申付相成候者解隊當日ヨリ二週間内ニ陣中ニ原因スル傳染病ニ罹リ死ニ至ル者ハ恩給令ニ基キ處分相成候旨其筋ヨリ通知有之候條自然區内ニ於テ右等ノ者有之候ハ、恩給令及同諸書式ニ從ヒ扶助料下付之儀迅速可爲願出此段相達候事

○乙第百廿一號(十月廿六日)各大小區

船舶賣買或ハ讓受等之儀願出候節小區々務所ニ於テ本船管轄戸長之

公證ヲ爲シタル 賣渡 証書等取調右寫書相副可差出此段相達候事

△乙第百貳拾貳號(十月廿六日)各大小區

今般別紙之通陸軍省達甲第二十一號ヲ以テ達相成候條區内無漏可觸示此段相達候事

陸軍省達甲第二十一號(十月十二日)府縣

今般陸軍士官學校生徒入學差許候ニ付華土族平民中志願ノ者ハ來ル十月十五日ヨリ十一月十日迄東京ニ於テ陸軍士官生徒檢査官へ入學心得書第五條ニ揭示スル願書ヲ差出スヘク尤志願者心得書並本年ノ檢査格例別紙ノ通候條此旨相達候事(但校中諸規則等ノ詳細ヲ承知致度者ハ士官學校へ出願可承合事

明治十一年士官學校生徒檢査格(別紙)



第一條 検査ヲ分テ五則トス

第一則 年齢 第二則 身體及身長 第三則 文學

第四則 算術 第五則 外國學

右五則中外國學ハ從來習學スル者ニ限り之ヲ試ムルモノトス

第二條 第一則即年齢ハ十六歳乃至二十二歳タルヘシ

第三條 第二則即身體ノ検査ハ軍醫之ヲ掌ル

第四條 第三則即文學ノ検査ハ其科目ヲ分テ二トス

其一 讀書

甲 漢文有點ノ書 外史政記 乙 同 無點ノ書 八大家大日本史ノ類

右二種各人ノ學力ニ應シ之ヲ試ム

其二 作文

甲 眞片假名文二題 乙 漢文 一題

右検査場ニ會スルニ字書ハ勿論一切ノ書籍ヲ携帯スルヲ許サス  
但始ノ稿ヲ起シ後之ヲ淨書セシムルヲ許ス

第五條 第四則即算術ノ検査ハ左ノ科目トス

甲 整數分數 乙 比例 丙 代數 丁 幾何

第六條 第五則即外國學ノ検査ハ英佛普魯諸學及支那語等ヲ修學  
セシ者ニ限り左ノ科目ヲ以テ之ヲ試ム

甲 會話 乙 翻譯 外國文ヲ日本文ニ譯ス

丙 反譯 日本文ヲ外國文ニ譯ス

右三件中會話ノミヲ解シテ作文ヲ能セサル者若クハ作文ヲ能シ  
テ會話ヲ解セサル者ハ共ニ其能スル處ノ者ノミヲ検査ス



第七條 検査ノ順序ハ幾百人ニ限ラス志願ノ者ハ總テ第一則第二則合格ノ上第三第四ノ二則ニ及フ而シテ第五則即外國學ノ検査ヲ請フ者ハ又之ヲ爲ス

第三第四及第五則中其検査ヲ受得ル各科毎ニ若干ノ點數ヲ與ヘ而シテ各人ノ點數ヲ算照シ總人員ノ優劣比較表ヲ作り其上等ノ者ヨリ定員丈ケテ採用スヘキ者トス

陸軍士官學校生徒入學心得書

第一條 本校生徒ハ入學當日ヨリ衣服及一切ノ費用悉皆官給ノ事

第二條 修學期限ハ兵種ニヨリ同シカラス三ケ年乃至四ケ年トス

第三條 入學生徒検査ノ科目ハ別紙格例ニ示スカ如シ

第四條 入學ノ節陸軍ニ從事シ敢テ他志ナキノ誓書ヲ爲サシム故

ニ入校ノ後ハ自己ノ情願ヲ以テ退校スルヲ許サス但シ病氣ニ依リ修學難相成等ノ節ハ軍醫ノ診斷ニ依リ之ヲ處分ス又學術不勉強品行不正等ノ者ハ詮議ノ上退校セシムルコトアルヘシ然ルルハ在校中ノ費用ハ辨償セシムル者トス

第五條 入校志願ノ者ハ學校長ヘ宛テ左式ノ願書ヲ検査官ヘ差出スヘシ(但身元引請人ノ中壹名ハ必在東京ノ者ニ限ル)

士官學校入學願

何府縣華士族平民

父(兄)何男(弟)

何國何郡何所產  
何國何郡何所住(寄留)

姓名

何年何ヶ月



右之者此度士官學校エ入學奉願候間御検査之上御採用被下度入校ノ上ハ御規則嚴重ニ爲相守若學術不勉強又ハ品行不正等ヨリ退校相成候節ハ當人在校中ノ費用ハ私共ヨリト納爲致可申且當人身上之儀ハ何事ニ寄ラス私共引受可仕候依而此段奉願候以上

身元引請人

何府(縣)何族(平民)

年號月日 何國何郡何所住(寄留) 姓名印

同 姓名印

陸軍士官學校長官姓名殿

之候也

何府知事  
何縣令

姓名印

○乙第百二十三號(十一月一日)

〔十一年乙第百六拾貳號ヲ以テ消滅同號參考〕

○乙第百廿四號(十一月五日)各大小區

海軍省所轄下士以下移籍改名其他戸籍上ニ係ル届方之儀昨十年十月乙第百五拾壹號ヲ以テ相達候趣モ有之處養家離縁復籍等届出方往々區々ニ相成兵籍上不都合不勘候條自今右等之節ハ其都度無遺漏養實兩家之届書へ郡區戸長調印之上其管轄廳ヨリ海軍省軍務局へ可届出旨同省ヨリ達越候條此旨相心得親戚之者へ申聞無遅々届出候様注意可致此段相達候事 〔十一年乙第百六拾號ヲ以テ郡區ノ下〕

△乙第百廿五號(十一月七日)各大區

昨十年西南之役徵募ニ應シ或ハ從軍志願ニテ警部巡查同心得及屬出仕雇等ニ採用之上別働第三旅團其他警視隊ニ編入各地戰闘ニ關係候



者戰團履歷取調方之儀今般其筋ヨリ照會之趣モ有之ニ付區内無洩觸  
示シ別紙雛形ニ照準シ取調サセ毎大區取纏メ本月廿日限り可差出此  
段相達候事(但新撰旅團編入ノ者ハ本團ニ於調濟ニ付不及差出候事  
別紙(料紙美濃紙正副兩通)朱字

出征別働第三旅團第何大隊何中隊

何番小隊(又ハ豐後口警視田村隊何

番小隊(又ハ何隊會計  
砲廠等各部府)

警視第何方面第何分署詰

(何等巡查)(等外何等出仕)

(雇)(又ハ元何々)

何ノ某

戰團何度 危險何度 朱字

何府縣 士族 平民

明治十年何月何日何官何某隨行何月何日何地出發何月何日何地エ  
着何月何日何地ニ於テ戰團何月何日何地ニ於テ賊襲來ニ付防戦ス  
何處進撃ノ令アリ進軍スルニ賊既ニ逃去スルヲ以テ戦ハスシテ引  
揚ク何月何日何地ノ戦ニ糧食ヲ運搬及ヒ傳令等ノ途中賊ニ圍マ  
遭ヒ或ハ引揚ケノ際本隊ニ後レ賊ノ彈藥器械ヲ運フノ際賊ノ伏兵ニ  
ノ線内ニ躊躇進退維レ谷マリ辛フシテ其場ヲ免カル其他  
處ノ車跡ヲ負傷或ハ羅病ニテ入院現今日瘡未瘡昇級轉  
記スベシ何地ニ於テ課褒賞  
等アスバ其由何月何日歸京  
ヲ詳記スヘシ

徵募ニ係ル出征命課記載方

出征別働第三旅團徵募 田上 或ハ 江口

隊何番隊(別働第三旅團輜重隊何番

乙

八十六