

麗水縣志

卷一

麗水縣志

麗水縣志

民國十五年歲次丙寅仲夏

續修麗水縣志序

志乘之書何昉乎尚嘗禹貢記山川貢賦之
經周禮職方詳人民樹畜之事尚矣漢書地
理志源本禹貢職方而於分野戶口古蹟風
俗特備作志 / 輿實昉於 / 厥 / 郡 / 統志
 / 冽各殊而其所以辨疆域程方土稽俗尚慎

封守與夫人物有書藝文有志 / / 懲 / 意
備參攷 / 資者胥以邑志為 / 史 / 係不綦
重歟民國成立浙省有續修通志 / 舉各
縣多聞風興起 / 有續修邑志 / 議良以
國 / 改革典章法制因時勢而夔更非急 /
纂修必玉文獻 / 微 / 微不信此固地方耆宿

與官斯土者之責也歲壬戌鍾嶽奉檄宰麗披
閱邑志修自／治甲戌迄今已五十餘年欲與邑人
士謀所以重修之／縣議會成立亦有修志／議
決案奈壬戌癸亥連遭水災民力凋敝艱於籌款
甲子夏／與邑人士重提前議凡德纂協纂採訪
籌款諸職務皆由縣議會推舉諸耆紳各任其

勞設局於縣署鍾嶽公／／暇亦泛而討論期／年
竣事嗣以改鍍板為鉛印採辦需時成／稍緩
此本志經過／情形也夫志義取乎因而此則事
近乎剗蓋國／既夔改革綦多如文武官制
／更易自治區域／劃分城鄉學校／設立捐
稅名目之增多皆前／所未有故門類悉仍舊例

以省紛更名稱不無改增以免闕漏况麗為括州首
邑府制既除府志自無續修之必要凡事／舊處
屬而地址在麗水者不得不採入邑志以存掌故故曰義
取乎因而事實近乎勑也今日者政治日新社會文化
亦日益進步麗雖僻在萬山而民風優美風號文明
教育實業必隨潮流而俱進此／之成由今視昔固

壁壘一新而由／視今又豈非大輅之推輪哉屬稿
既竣鍾嶽適奉檄調任孝豐行將卸篆爰还其
崖畧而為之序

中華民國十五年丙寅二月

四等嘉禾章麗水縣知事桐城李鍾嶽謹撰

續修麗水縣志序

邑之有志猶國之有史顧史則貽千秋／衮鉞而志則樹一邑之風聲體例較別然其／三綱張四維記山川疆域之程述風土民情之美與夫裡祀必載學校宜詳選舉有志官秩必書考獻徵文用資掌故體例維別大有則同俾牢是

邑者披覽是編／卷瞭如指掌以是為敷改宜民／準志乘之所／顧不重哉歲丙寅春郁／奉檄由孝豈調篆麗水下車之浚採風問僖知麗本瘠區交通不便加以頻遭水旱民生日艱教養／責在所宜先然民風質厚俗尚儉撲較之繁盛／區易以為治因訪詢邑中耆宿士紳

亟求邑志以資攷校邑紳以新修告甫經脫稿
行將付印因授余志稿披閱一過知邑志自/
治十三年重修 / 迄今五十 / 年自清季人民
國其間國體改革法制變更裁府缺改縣制汰
佐貳職官設警察分防司法獨立改設分庭以
玉春秋祭祀之易制選舉議會之改章綜此諸

端今昔異制不有記載何由考證今閱是編綱
舉目張釐訂審慎可以為一邑之信史矣

郁 /

忝宰 / 邦是書之成適逢其盛俾得掛名簡端
不可謂非厚幸也已

中華民國十五年歲次丙寅仲春月

署理麗水縣知事豐潤李郁 / 謹撰

續修麗水縣志序

邑乘之書向推朝邑武功二志為善本誠以事取其實義主乎嚴所以信今傳後用備一邑之掌故也顧或繁稱博引無關體要則失之蕪或牽率附會侈為詳瞻則失之誕二者交譏何以為信史乎我麗縣志

修自清同治甲戌迄今閱五十餘年矣其間劫換滄桑國體改革典章法制隨時代為變遷文化學風因潮流而異趣以今較昔大相懸殊欲擬續修則採訪宜詳棄取必慎庶免失蕪失誕之病

壽芝

老矣無能

久荒學殖謬承縣議會舉為總編纂地方

義務責無可辭祇得勉力／事遵依舊志
以繼續增修為宗旨不敢過事紛更致有
背前邑侯張彭兩公之遺意並賴同事諸
君協力襄助先分門編輯俾余得總其成
其有疑義待商者復與岱雲知事詳加審
定屬稿既竣爰述其緣起於此惟茲事體

大蒐討綦難疏畧闕漏之愆仍恐不免尚
冀大雅宏達匡我未逮庶使鄉邦掌故益
臻美備此則私心所仰企者爾

中華民國十五年丙寅仲春

總編輯邑人孫壽芝謹識

舊志原序

郡邑之有志所以紀風土考制度也顧直省有通志矣而郡復各有志郡既有志矣而縣復各有志良以轄境既廣勢不能於偏隅之地覩縷無遺以故郡志視省志加詳而縣志又視郡志加詳俾考古者循流溯源而益觀其備則縣志不容或缺也麗水爲括郡首邑向無縣志僅散見於郡志中余校士括州嘗取郡志覽之見夫枯蒼舊俗志雖舉其大概而歲久失脩已百餘年因革制度考鏡無由今邑侯蒙化張鏡蓉同年徵文考獻創輯縣志視郡志所載蓋加詳備書成乞余一言弁其首余謂作志之難猶之作史子目冗碎體例不精其病也瑣發潛闡幽闕漏不備其病也疎采訪人物傳聞不實其病也舛輯錄詩文抉擇不精其病也蕪前人有志而後人脩之尚不免踵謬襲譌况創爲新志乎是書凡例標舉諸病斤斤審慎詳簡得宜甄綜有法誠使處郡十邑踵而效之各脩其志然後彙而萃之纂輯郡志則君初始之功不愈偉哉抑又聞之麗水俗尚儉樸人重本業守禮奉公昔稱易治茲際隆盛之世休養生息涵濡聖澤至深且久則醇儒蔚起必有可垂諸志乘者君網羅舊聞於孝弟廉節之大必備書之以資勸勉則又良有司振勵風化之深心而邑之人當俛焉孜孜以求至於風醇俗厚之休也余故樂爲之序道光二十六年四月浙江學政吳鍾駿書

往時閱明一統各而恠其疎舛之甚也既而思之編纂者多於本

郡邑志乘而志乘之作不必盡出自通才如劉子元所云真僞不別是非相亂競美所居談過其實者蓋多有之持擇不精則遂以彼冊之瑕爲我書之玷矣昭代列聖相承館撰諸書悉稟承宸斷故皆矜慎不苟而大清一統志自純皇帝勅撰成書以後特詔重修睿皇帝及我皇上咸委任詞臣隨時修葺未始迫以歲月蓋欲實事求是矯私家誌乘之誣也張鏡蓉明府纂麗水志山川物產率得之目驗不爲恢張卓詭之談人物見於史傳者則具錄全文采自輿論者必考其實行其他利弊所在則因革必詳詞翰雖繁非殊尤不錄而稗官小說新奇之詞不與焉使以此供館閣取材則裒集者當用力少而收功倍何至有疎舛之虞哉顧余於鏡蓉

麗水縣志

卷一

序

二

麗水啓明印刷所代印

則尤有進焉李宏憲職居台衮而自序元和郡縣志以爲成當今之務樹將來之勢者莫此爲切蓋欲覽者考鏡得失見諸施行也今以鏡蓉書核之通濟渠爲水利所關近歲未之或治也書院爲人才所自出往昔奚爲中隳也語曰君子信而後勞其民鏡蓉力政勤民民信之矣庶幾經營倡率次第修舉乎余將泚筆而書其事焉道光二十六年二月溫處兵備道慶廉譔

志乘之作使覽者不出戶庭而悉其土地之利病舉凡司牧之官與道藝之士考鏡得失咸有取焉明世以來偏隅下邑咸編香成書而麗水爲柘州望縣乃獨無之蓋地當甌閩咽喉政繁事劇備官者率無暇以爲而記載流傳燬於寇兵蕩於鴻水方聞之士雖

有志撰述每苦蒐訪之難也滇南張鏡蓉明府有良吏才事無纖巨迎刃而解蒞治幾年民以大和乃奮然創爲之明府之言曰志之美者二端曰博瞻曰簡嚴范至能之吳郡潛君高之臨安宏整富麗斯爲美矣然必有故實以供鋪陳有文獻以資考證聚材集益用成偉製若是者吾不能也康德涵之武功韓汝度之朝邑藝林誇詡推爲絕手然謂宏綱細目盡括於數篇之中豈其然哉若是者吾不爲也吾稽之簡冊核之碑碣詢之故老而旁搜於吏牘是者筆之非者削之疑者闕之如是焉而已余聞之歎其持論之平稿且削余謬膺卓薦將入覲取而讀之每盡一篇未嘗不稱善輒爲品藻之曰愼而不漏該而不侈其紀事也質而不俚典而不

雜其修詞也其諸古之所謂彬彬者歟書以爲序識者必躓余言焉道光二十六年二月處州府知府恆奎撰

昔人輿地之書如元和郡縣志之屬準道里之遠近審形勢之要害詳貢賦之等差取與史志相參而已至樂氏太平寰宇記廣而及於人物自是郡邑志乘咸列爲標目遂與史傳相表裏矣張明府鏡蓉纂麗水縣志成於人物一門特爲矜愼而議者謂其兼記善惡錄及瑣事殆不無遺憾焉余取而讀之而知議者之言不足以相難也何也史傳垂千秋之袞鉞志乘爲閭里之光榮厥旨稍殊其爲直筆同歸也果其人爲桑梓之玷削而去之耳若瑕瑜不掩從其實而書之卽一人之身而懲勸昭焉是良史之意而直道

之行也如周益公碑梁汝嘉言其阻和議薦韓岳而宋史謂其黨於秦繆醜片語之岐品殊蘭棘雖益公通才名德斷非謏墓然必執碑文以議史傳是爲阿矣兩列以志存疑不知蓋闕君子之心也瑣事者亦問其事爲何等事耳如此事足爲矜式錄而傳之使聞風興起蒸成善俗固良有司責也且司馬氏傳游俠范蔚宗獨行夫非一節之美哉若僅侈科目之浮榮略躬脩之實行有宋梁克家氏三山志不嘗見屏於儒林乎故曰議者之言不足以相難也余自少歲試吏浙中_海游更守長迄今三十餘年每念浙爲先世節鉞舊邦謳歌未泯所至必訪求志乘考鏡得失以無貽前人羞麗爲倚郡望縣而記載闕如方爲搯腕明府乃能徵文考獻勒

麗水縣志

卷一

序

四

麗水啓明印刷所代印

爲成典昭示來茲非余之深幸哉是書體例之善學使吳公已備言之余特因人言而折衷之且以志私心竊慰者如此道光二十六年署處州府知府方秉譔

邑之有志何昉乎昔劉向略言郡國地域張禹使朱贛條其風俗班固因之爲地理志其於人物表特附列八志外至括地志始兼收人物厥後郡縣各自爲志往往以人物爲重眈分門類任意標題殊乖體制同治庚午秋余奉命典守括州下車後採風問俗得閱麗水舊志知爲道光丙午縣令張君鏡蓉所編葺也隸事謹嚴纂言扼要體例頗爲精核允推善本咸豐戊午辛酉迭遭粵匪竄陷版燬無存民間藏本亦鮮余深惜之卽議令重修付梓因歲未

大稔事暫寢越二年比慶有秋適彭明府澤之來宰是邑余竊喜
曰鉅典之修明蓋有待乎其人乘乎其時也及今不爲釐定將歲
月愈深見聞滋譌老成代謝典籍淪亡不唯無以備掌故且使前
人之傑作盡委諸蕪沒不傳能不負大愆乎彭明府奮然而起曰
是有司之責也遂集紳張局遠紹旁搜凡兵燹後戶口賦役公署
祀祠書院嬰堂橋梁水利之更新修復者必詳敘因革顛末縷晰
條分其當時與難亮節孤忠咸訪事蹟而臚列焉無從采錄者則
類次其名至丙午以前不涉變更者一仍張志之舊所謂前事不
忘後事之師可按籍而稽也閱十月而稿成明府請余鑒定並爲
文弁其首余披覽一通歎其洪纖畢具綱紀粲陳要而能章備而

無冗彼潛說友臨安志羅端良新安志不得專美於前矣其足供
太史氏輶軒采擇不誠信而有徵哉抑余更有進者彭明府懷敦
樸之材具剛方之枕概勇於任事廉以飭躬令且爲民導植桑藝事
興課士學田行見教養聿隆民氣文風蒸蒸日上其所以慰余厚
望者又曷有窮期耶同治十三年歲次甲戌嘉平月欽加三品銜
知處州府事加三級紀錄三次元和潘紹詒譔

予自束髮就傅閱家中舊書得鄉先輩曹公掄彬所撰處州府志
時猶不知處爲何區也然心竊慕之以爲士君子不得登著作之
庭鋪張鴻藻倘得出守方隅編輯志乘備一邦文獻亦史家之遺
也逮戊辰通籍捧檄來浙權慶元篆始至處州而處之人頌曹公

之德不衰然後知其政澤及人不徒在語言文詞間也十一年補麗水令甫下車又得鄉先輩張公銑所纂麗水縣志亟披讀之見其體例謹嚴文字雅潔有良史材然自戊午辛酉兩經兵燹版遭燬書之存者亦寥寥矣越二年歲稔民和集都人士議重修都人士欣欣樂從遂鳩工設局將從事焉而或者曰子欲脩志續脩乎抑增脩乎予曰然古有著國史補者矣有續後漢書者矣原其意旨各有所歸若邑志則輿圖猶是疆域猶是山川物土亦猶是續而修之其將以何爲發端故續修不如增修宜或者又曰續修之說矇已喻矣若增修得毋蹈襲而攘美乎予曰不然馬遷作史記齊楚韓魏世家鈔國策矣孟堅作漢書蕭曹韓彭列傳鈔史記矣

後世不以爲譏競稱其得孔子述而不作之旨予之增修亦此志也或者默然退迺取舊志之訛者正之漏者補之當削者削之宜增者增之刻旣竣述顛末於左不敢避蹈襲之嫌亦不致貽攘美之誚期無忝於鄉先輩曹張二公是則予之私衷竊慰者已同治十三年歲次甲戌仲冬月賜進士出身同知銜知麗水縣事加三級紀錄六次黃平彭潤章自叙

麗水縣志舊凡例

麗水縣知縣黃平彭潤章重修

麗水向無縣志道光丙午張鏡蓉先生創爲是書詳簡得宜甄綜有法素稱善本今因其舊益以新獲續貂之誚在所不辭惟兵戎災祥舊列雜記今爲特立專門以昭體例志乘之體首貴簡要然事關掌故者不宜過爲剪薙明代朝邑武功二志數百年來推爲傑作然以矯冗漫則可謂盡得要領或未也今酌施豐約不敢以疎略爲高簡使徵文考獻者有不備之憾

子目繁碎爲志家大忌邇日偏隅小志多有徵事寥寥而虛張麗水縣志

卷一

凡例

七

麗水啓明印刷所代印

篇目詭冒詳贍者是自欺以欺人也今於門類可省者概從合并

星野之說言人人殊究以何者爲定縱使言成準的而一星所占其度甚廣安在私照百里乎此在全省通志自可列爲專門而州邑私書決當削其標目

班書地理志首載禹貢劉子元譏其失於限斷麗水得名始於唐代旋析而爲縉雲青田復析而爲雲和宣平今一以見在疆域爲斷其已析爲他縣者概不闌入有備著沿革於表內以識數典不忘之意

名山勝境經題品而益彰麗爲浙東僻縣逸客高人罕聞戾止

而宦轍所經不免勞形簿帙探幽陟險在所未遑故有勝水佳山而嘉名未錫者亦不敢妄爲標目自我作故

近代志家於學校一門載及頒發之書籍祭樂之器物此乃率土所共安見爲一邑所獨乎且充其類則樂舞之篇章拜跪之儀節亦當逐一臚陳豈勝米鹽乎

明李之藻類宮禮樂疏固別自成書矣

會

稽實齋章氏雖號通才乃從而爲之詞波流弟靡殆絕知者之聽

職官一門文職斷自知縣以下武職斷自守備以下不及統轄大僚縣志之體也其有功績顯著如濬渠興學之類仍依類直書但不入表不裁傳以明限斷耳

麗水縣志

卷一

凡例

八

麗水啓明印刷所代印

舊志人物但分時代不立標目猶羅端良新安志潛說友臨安志之體也雍正處州府志好事紛更標名世爲專門已屬杜撰甚且勳烈經濟妄生區別篤行隱德隱德之外復有隱逸亦判畛畦割裂糾紛殊乖大雅蓋效施武子會稽志而其失彌甚者也

武予既有傳復有經學文章宰輔侍從等名豈經學諸公不得爲人物乎

今悉從舊志而殉難

諸人其行事不概見者附列其名焉

人物無論事蹟鴻纖均宜徵實乃有史傳彪炳而枯蒼彙紀及雍正府志所載寥寥數語僅以空言致美者非體甚矣今史傳具錄全文不遺一字至墓誌神道碑等則恐涉阿私慎爲擇取其他空言致美者亦過而存之恐係當筆者之疎略未

必其人一無可道也

明史以盧鏜爲汝甯衛人考鏜先世於永樂初入處州衛今宅廬冢墓一一具在不得以史傳誤著其祖貫而外之也沈練隸紹興衛故明史以爲會稽人然題名碑尙署麗水人康熙中知府周茂源請祀麗邑鄉賢部議准行則宜歸甄錄矣他如葉清臣初非麗產當糾舊紀之違葉夢得自是吳人不踵

潛溪之謬

見宋集葉府君墓碣

凡此之倫務求確有據依不欲強爲攀

附至浙江通志謂梁汝嘉諂事秦檜舊志曲爲揄揚是非失實考周必大譟汝嘉神道碑稱其阻和議奏用韓岳諸將正與史傳相反又考咸淳臨安志歷著其知臨安功績復與史

麗水縣志

卷一

凡例

九

麗水啓明印刷所代印

傳相合其間異同之故難爲臆決故直書史傳摘附碑文以志存疑

功令刳股者不以孝論立意最爲深遠但能不惜支體以療其親則他無悖德可知今男婦有刳股等事者並爲采錄蓋律令損過以就中所以設大法志乘表微而獎善所以順人情固兩不相妨也

職官人物見存者不得入傳惟貞節婦女則無問存歿均得收采考浙江通志列女門或但書姓氏略無事蹟誠以婦人不與外事而操行完潔者尤多足不踰梱無從載筆也今凡年例符合輿論允協者雖事蹟無徵並爲登載至三十後夫亡

者例不旌表考舊志凡守節在三十四五以前並現年未及五十者別爲一類附綴於後此善善從長之義也今仍而填之若改易年歲遷就旌典則斷所不出耳

范至能吳郡志詩文散見各門不立專目舊志用其體今仍依類綴輯而以諸家著述書名倣班書之例列爲藝文

括蒼彙紀所錄詩文多有可觀雍正府志續收則披沙竟日見寶無時矣今詳加別擇甯嚴毋濫至唐人洞溪十詠雖故籍所有諷語意而決其僞放翁南園諸作雖本集所無審氣格而定爲真棄取之間各有微旨

府志藝文卷內舛謬甚夥如文之有碑銘首尾具體也乃析爲

異卷詩之分古律途徑各判也間混爲一科他若劉巨濟三巖紀遊謬入之靈鷲王介甫天童有作強移之石羊凡此之類並爲釐正

記事之文有關掌故及文詞爾雅者咸宜登載然或篇幅龐鴻勢當節刪以省卷帙但不敢因刪節而有增改致蹈謬妄之譏

麗邑前修著述甚夥自更兵燹不特卷帙無存卽梨棗亦歸蕩泯秀水朱氏經義考古籍缺佚者亦載其目今凡書名確有依據曾爲賢達所褒雖本書未經寓目並著於錄倘名山儲藏銷蝕未盡好古之士得按目以求焉

酈善長注水經廣收前代碑碣後來作志乘者率師其意至至元嘉禾志定卷纔逾三十金石乃居三之一以足與史書參證也嘉興李金瀾學博曾譌括蒼金石志麗邑古刻已蒐輯無餘故是編不復詳及

咸淳臨安志取材舊籍多註明出處最爲典核嘉泰會稽志則維施於神仙及雜記門中恐語涉不根易招培擊也今惟史傳必註明某史本傳庶無攘善之嫌至仙釋裁篇雖本前修初非通例但散見寺觀門中而鑿空之言仍所屏斥

里俗通行之字書壞爲妖堰爲圳術爲弄之類今俱改從本字

又有坡音安 隣音奔 媼等字爲字書所無而官司冊籍農田契券

時或遇之初不知其本字何作無從訂正姑因之以便通俗胡身之注通鑑於舊注時有糾正自序云人之失吾知之吾之失不自知也今於舊志間有糾正而疎略之愆仍所不免幸通才達識匡其不逮焉

麗水縣志

督修

甌海道道尹

張宗祥

主修

麗水縣知事

李鍾嶽

麗水縣知事

李郁芬

協修

麗水縣議會議長

陳逸

總纂

前舉人歷署新昌仁和瑞安等縣儒學教諭孫壽芝

麗水縣志

卷一

凡例

十二

麗水啓明印刷所代印

分纂

麗水縣議會議員

毛管封

麗水縣農會會長

傅廷珪

麗水縣西區區立第一高級小學校長高

鵬

麗水縣北鄉教育會長

周紘

麗水縣參事

姚明熾

浙江省議會議員

項際虞

同纂

前廩貢生

王敬

麗水縣北懿鄉自治議長

朱儒宗

前歲貢生

沈國璠

麗水縣議會副議長

張鳳池

前廩貢生

陳昂

麗水縣教育局局長

劉廷煊

前廩貢生薦任職

端木彧

北京國立財政學校畢業薦任職

譚雲黻

總理

麗水縣自治委員

譚騏

浙江省議會議員

徐方亮

麗水縣商會會長

鄭寶琳

麗水縣志

卷一

凡例

十三

麗水啓明印刷所代印

參校

前附生

譚驊

麗水縣立第一完全小學校長

王承祜

採訪各姓名

陳廣華
○○○

沈國琛

呂揚

高維崧

陳麟書

姚以立

章銳

莫鳳翔

王奇

許景清

俞獻謨

鄭景畋

葉貞謙

金鼎黃

湯景彬

項華龍

黃庭

閻雲嶠

葉封

葉聯第

吳錫祺

潘毓誠

呂調陽

葉榮春

李昌鑫

劉樹德

黃希憲

葉壽春

朱鳳鏘

陳華

周吉

劉愾

朱一士

麗水縣志

卷一

凡例

十四

麗水啓明印刷所代印

李景蓮

周觀呂

葉一三

朱廷光

籌捐各姓名

許翰墀

林樹德

譚雲陶

耿景元

呂振亞

葉紹裘

潘毓誠

葉森

許庭芬

闕秉珪

王炳南

曾占鰲

程乘傳

葉壽椿

熊玉麟

葉大勳

劉克昌

闕占霖

周成章

葉成封

王壽章

李希燾

王旦

魏韶華

吳作舟

朱錫

呂昭然

李文華

胡紳

翁乃勛

袁景唐

林鳳鏘

吳永清

葉紹榮

麗水縣志

卷一

凡例

十五

麗水啓明印刷所代印

梁選梧

周葆熙

李國棟



麗水縣志

續修凡例

麗水之有縣志自清道光丙午創始於張鏡蓉邑侯輯爲是書簡核詳明素稱善本同治甲戌彭澤之邑侯重修之益臻完備迄今閱五十餘年矣時事遷移國體改變因革損益先後異宜亟待采輯以資掌故爰本舊志增以新制其門類悉仍其舊名稱略有增改以合時宜不敢過事紛更致滋紊亂廟諱係一朝崇典易代後卽無所諱國體旣更此例自廢凡前志遇有敬諱字樣及頌揚處空格擡寫者今概爲改正以符官書體裁

麗水縣志

卷一

凡例

十七

麗水啓明印刷所代印

地理有志肇自班書今疆域沿革舊志已詳惟城鄉各村莊都圖自劃分自治區域後形勢不無變更應分區繪圖置於簡端以醒眉目藉資考核

民國肇興政令一變裁府缺改縣制汰佐貳職官設警察防所司法獨立改設分庭官署變更與前志已不符合今將現存者書之其新設之統捐菸酒郵電各局並隸焉復將舊有衙署任明改廢以存陳蹟

水利一門有關農田灌溉一經大水凡堰渠之修築開濬橋渡隄障之坍塌損壞時有變更宜備記之以重農政

田賦一門正稅所入向惟地丁今則菸酒屠宰等稅名目繁興

故附記於雜稅以括之

積貯以備救荒民政之要也前清時城鄉社穀及舊有府倉現改爲道倉者皆屬積貯今悉書之以備荒政

物產爲天然之利就麗邑土宜而言其新出者亦屬無多工廠惟織布廠較爲發達林場初在試辦礦區雖有未經試驗聊誌緣起以俟來者

坊表一門舊志所無今從府志採入附古蹟後以資觀感

祠祀一門民國改政各壇廟典禮久廢惟丁祀戊祭典禮獨隆今將孔子廟及新建關岳廟首列于篇以重新制並仍載舊有各壇廟以存餼羊之意

寺觀一門並將教堂附入以見宗教之留遺

學校一門自清季廢科舉興學校舊日書院義塾悉改爲小學校民國以來城鄉日漸擴充今備書之以見教育之一斑並附記經費及設備等事

麗水爲處屬首邑自府制取銷其有事關舊府屬而地址在麗水者如第十一中學校第十一師範學校女子師範農業學校之類並附載學校門以資參考

職官一門舊志文職斷自知縣以下武職斷自守備以下不及統轄大僚縣志之體也民國改政府制既除知府一職虛懸無薄麗爲府屬首邑宜將歷任知府有升遷可考者附載職

官武職則自統帶管帶以下悉行附載以存掌故

宦績人物見存者不得入傳良以本人尚在立德立功方進未艾非但牽涉時事難乎爲言也惟貞節婦女則無問存歿均得收采今凡年例符合輿論允協者雖事蹟無徵並爲登載至三十後夫亡者例不旌表考舊志凡守節在三十四五以前並現年未及周甲者別爲一類附綴於後此善善從長之義也今仍而增之並援據新頒褒揚條例自貞女節婦外凡良妻賢母曾經褒揚者並書于篇以重新制

舊志選舉始於五貢中校畢業前清給以五貢出身書畢業當自中校始其與中校程度相當者例得並書留學外洋者亦從該校程度書之而列其表於學校畢業

自清季創行新政開議會辦地方自治及改革後設國會省會縣會暨教育農商各會皆由民選議會各員須歸入選舉一門

戶口一門生齒盛衰今昔不同自改官選爲民選故選舉法必須從調查戶口入手編查較爲詳核今將戶口屬之選舉門以符新制

兵制一門自清季裁撤綠營後改設巡防警備隊保衛地方皆關兵制今備書之以重武備

風俗一門雖今昔時勢不同不無變改然屬於舊習者居多其

時尚者並附記之以覘進化

藝文一門悉仍舊志後賢有著述可采者並爲蒐錄附入

兵戎一門麗邑數十年來幸享太平之福雖光復時滄桑改變亦幸免兵禍故於舊志無所增記惟災異則殊多於前並將賑恤一門附注於災異後以誌仁澤

雜記一門凡遺聞軼事有關鄉邦掌故不屬於各門類者並爲增入

歷屆修志不嫌沿襲此次國體政體同時變更實開四千年未有之創局一切興廢自應隨之改革今就麗邑舊志徵以各縣新志凡應增應削應改應易量爲審定冀合現時體裁一

知半解疎漏殊多所望大雅閱達正其疵謬幸甚

麗水縣志目錄

卷一 圖

卷二

疆域

附沿革表

城池

公署

學校

卷三

山水

水利

卷四

田賦

雜賦

鹽課

倉儲

育嬰

兵制

物產

林場

工廠

卷五

祠祀

寺觀

教堂

卷六

古蹟

坊表

冢墓

卷七

職官

宦蹟

卷八

選舉

麗水縣志

卷一

目錄

一

麗水啓明印刷所代印

卷九

人物

卷十

人物

卷十一

列女

卷十二

文藝

風俗

卷十三

兵戎

附災異

卷十四

雜記

麗水縣志

圖 自治區圖附

元和郡縣志諸鎮之首各冠以圖猶周禮土訓掌道地圖遺
意以扼塞要害按圖以求易以爲力也舊志於城鄉各繪爲
圖法本至善自清季劃分自治區後形勢不無改易今於分
區各繪新圖並以開方測繪法行之視舊圖較有標準俾井
里山川展圖瞭如指掌焉

麗水縣志

卷一

目錄

三

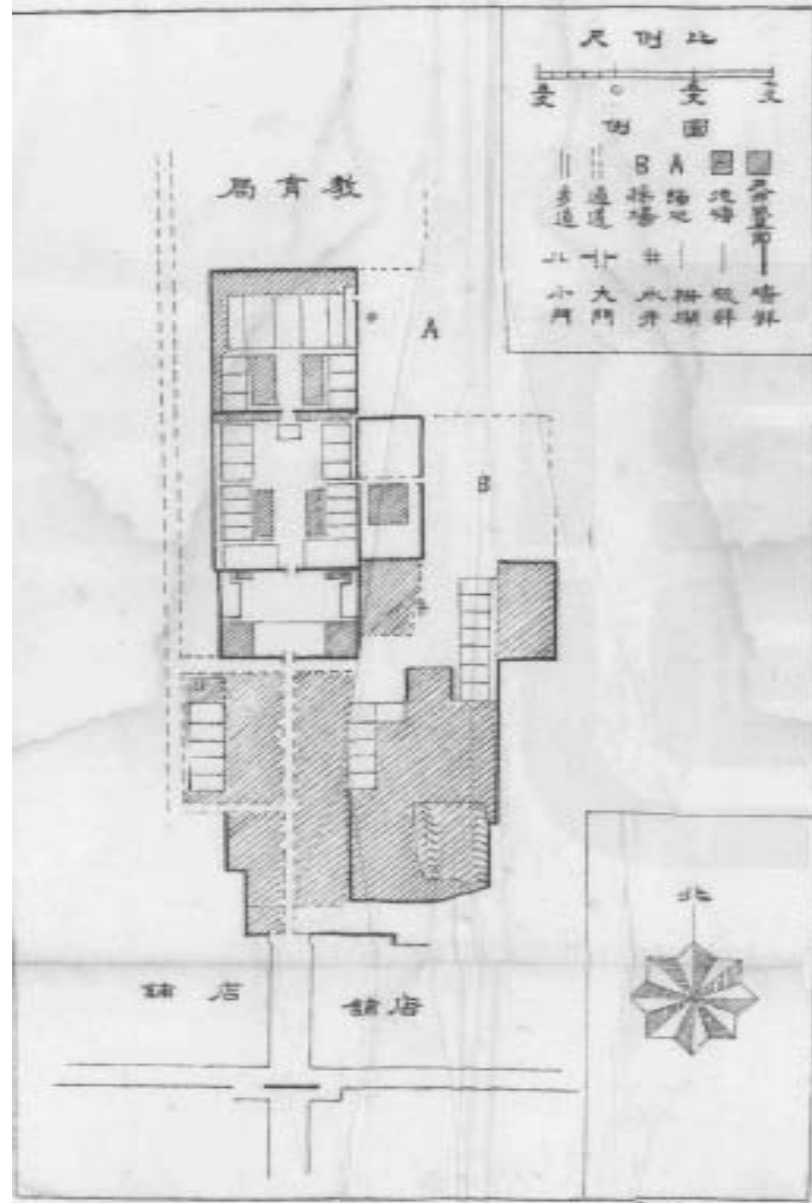
麗水啓明印刷所代印

麗水縣全圖

民國二十一年仲夏月 繪製 汪榮寶

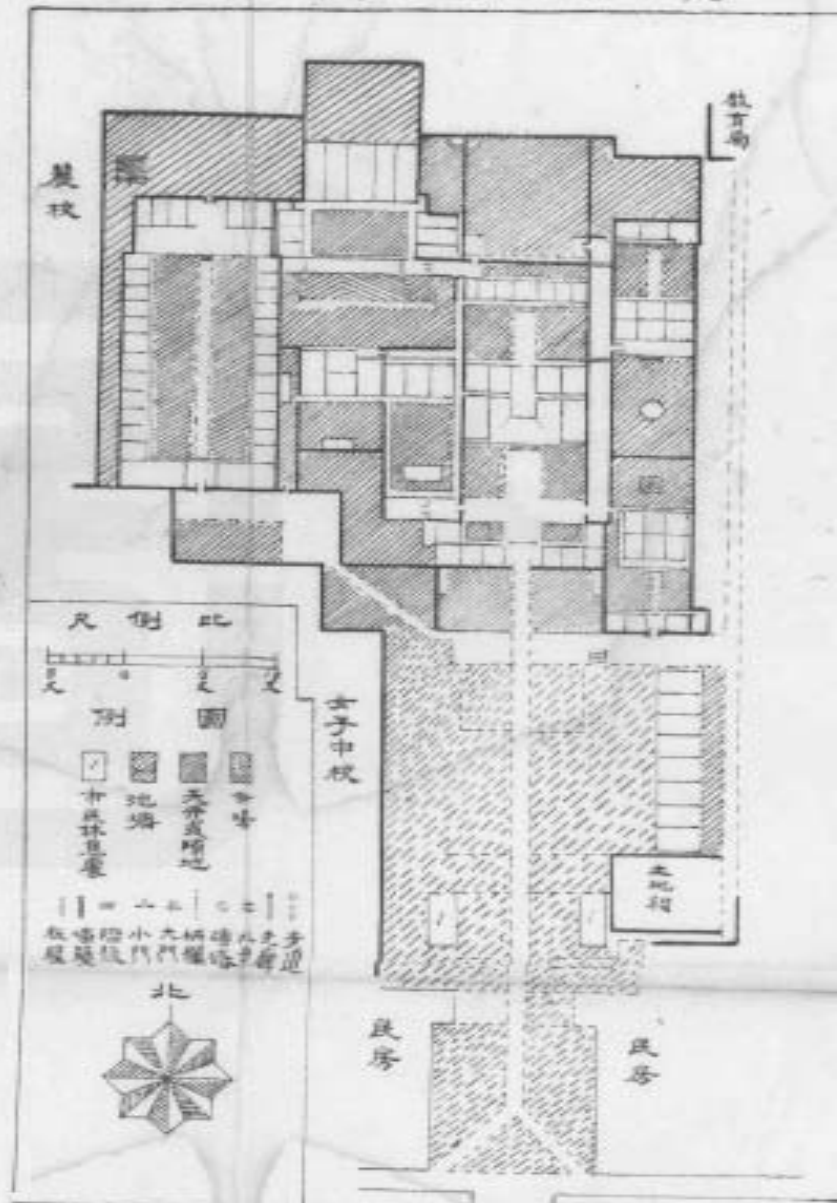


學察所圖



北

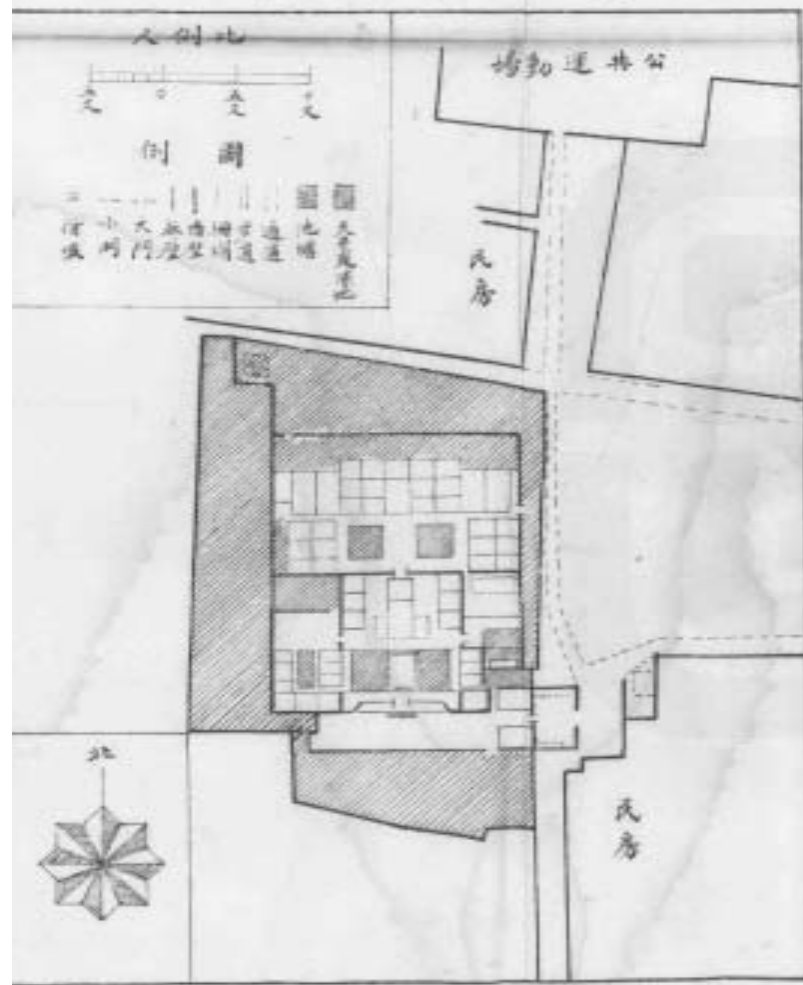
麗水縣公署及參事會圖



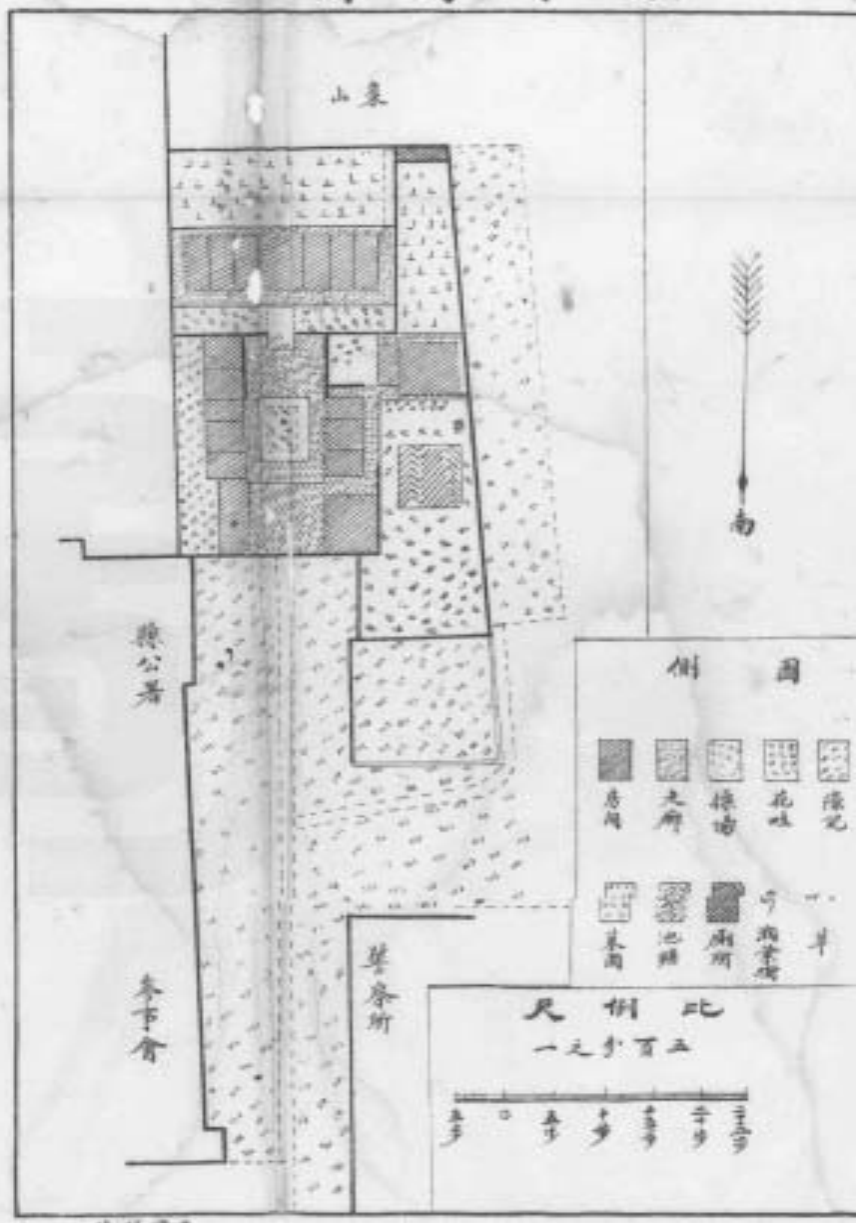
北

教育局圖

麗水地方分庭圖



五北路



圖例

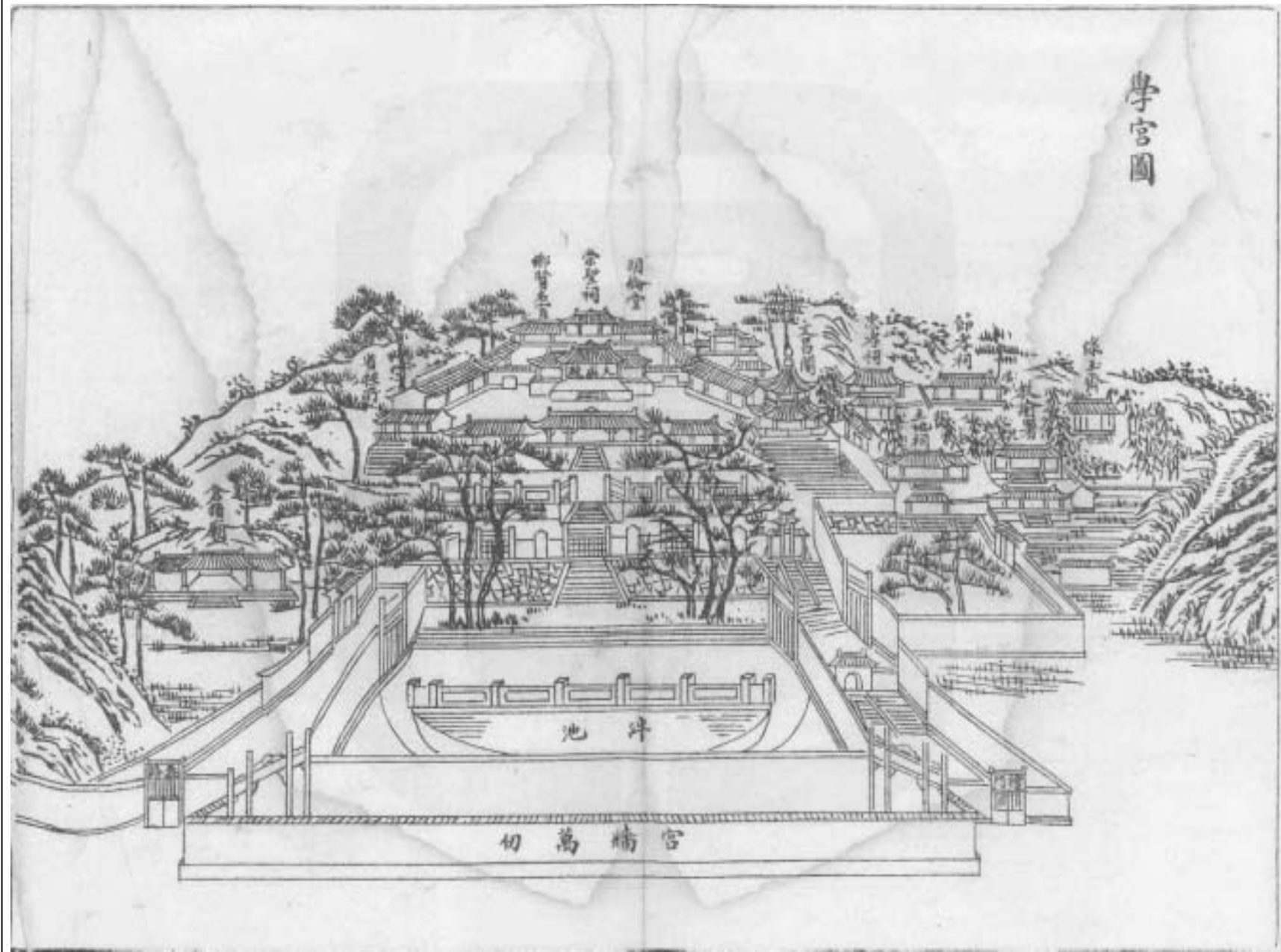
- 房門
- 大門
- 操場
- 花畦
- 綠地
- 菜園
- 廁所
- 廚房
- 水井

比例尺

一之二百五



學宮圖



明倫堂
宗聖祠
節孝祠

池 斗

宮 萬

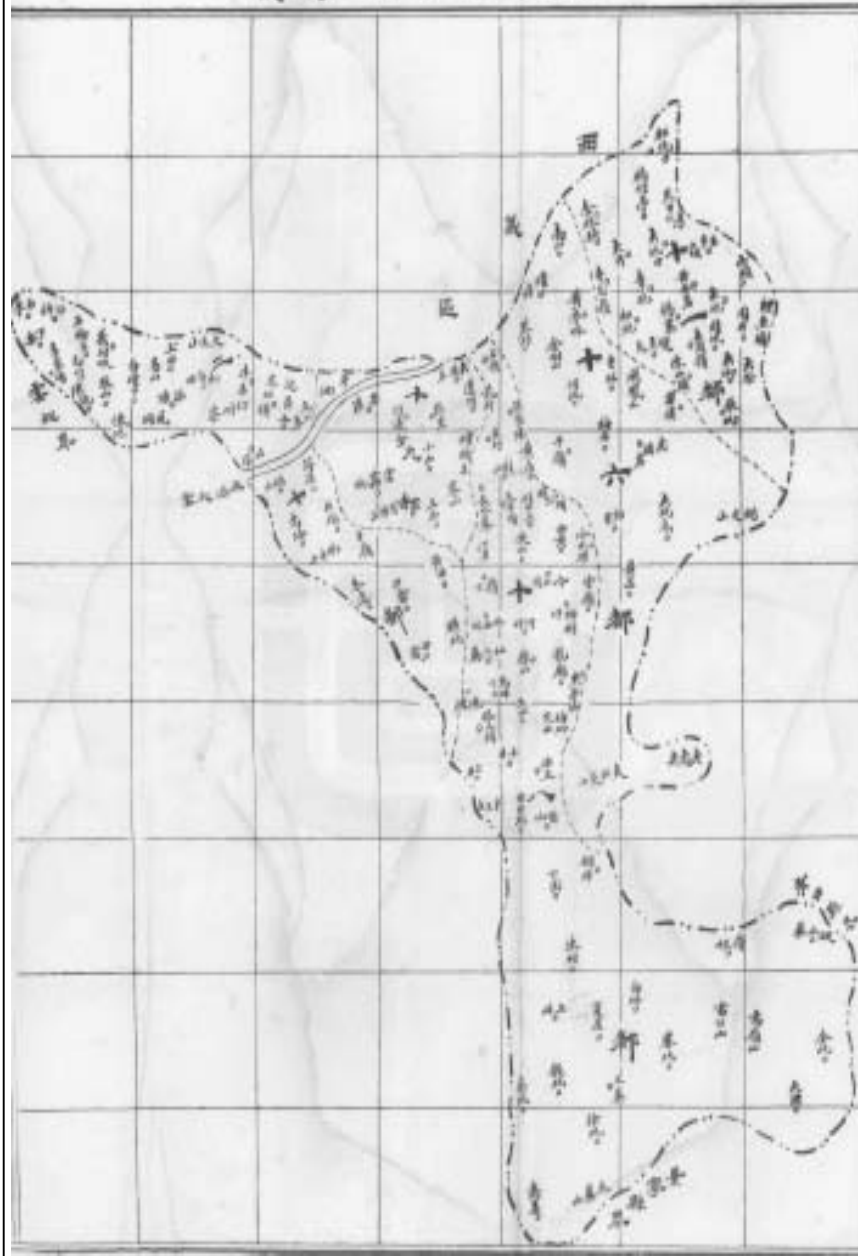
城區五方里圖



東康五區方圖



南元區五里方圖



西義區五里方圖



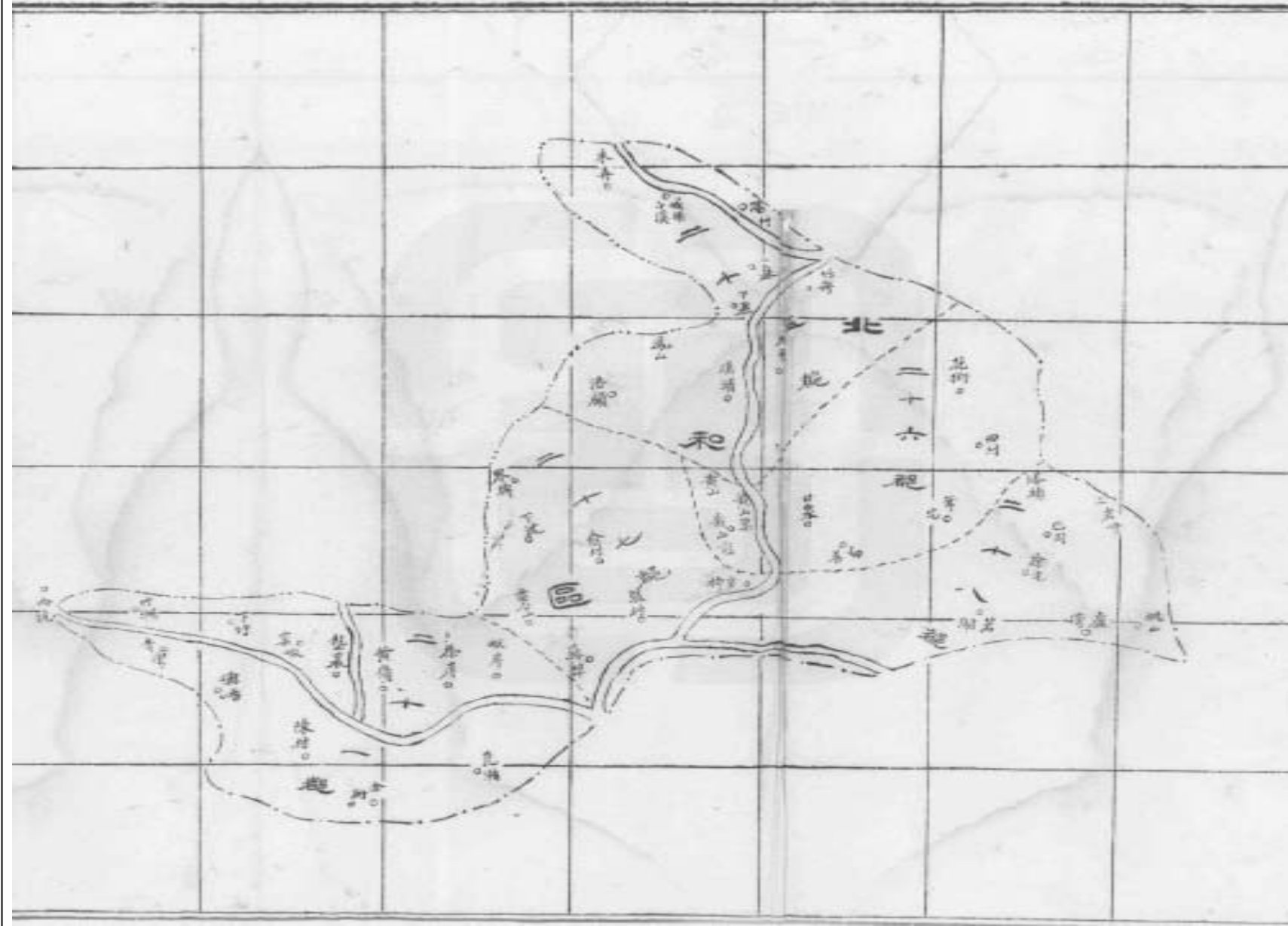
西靖五區方圖



西來五區方圖



北和五區方里圖



北德區五方圖

