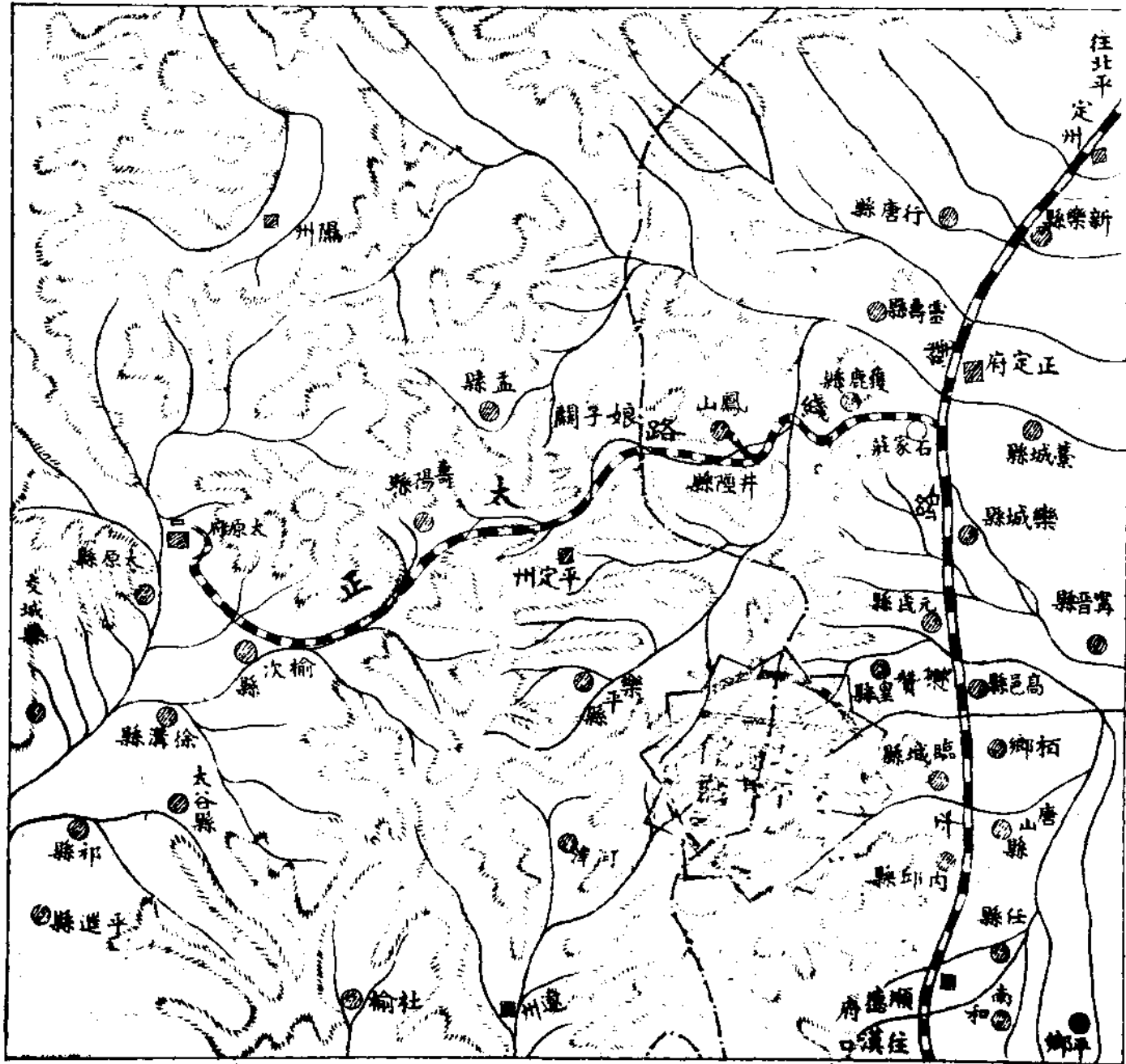


刊月路鐵 線太正

NOV 22 1935

期六第卷三第



總 理 遺 像



總 理 遺 囑

余致力國民革命凡四十年其
目的在求中國之自由平等積
四十年之經驗深知欲達到此
目的必須喚起民衆及聯合世
界上以平等待我之民族共同
奮鬥

現在革命尙未成功凡我同志
務須依照余所著建國方略建
國大綱三民主義及第一次全
國代表大會宣言繼續努力以
求貫徹最近主張開國民會議
及廢除不平等條約尤須於最
短期間促其實現是所至囑

鐵路月刊——正太綫——第三卷第六期目錄（民國二十二年六月刊）

總理遺像遺囑

挿圖

本路七十一公里四百尺處之橋樑

法制

鐵道部總務司召開部立扶輪學校校長會議規則

各省市公路用地征免賦稅章程

會議

本局第十七次局務會議錄

本局第十八次局務會議錄

圖表

六月份收到及公布部令一覽表

本路五月份載運旅客統計

本路五月份運輸貨物統計

本路六月份各旬營業進款概數表

鐵路月刊——正太綫——第三卷第六期 目錄

本路六月份各旬現金出納總計表

報告

本路飛機捐款保管委員會收支報告

專載

鐵路技術標準的問題

交通鱗爪

平漢路改訂行車時刻

建築津保支路擬議之經過

京滬杭甬路發售遊覽票

奉漢兩路聯航拆除

粵漢株韶段工程進展

鐵部積極籌建玉萍路

杭江路金玉段籌劃建築費

鐵部指示運輸損失賠償標準

鐵部籌備滬平通車

京滬路謀與江北聯運之經過

甯海路東西兩段近況

大事記

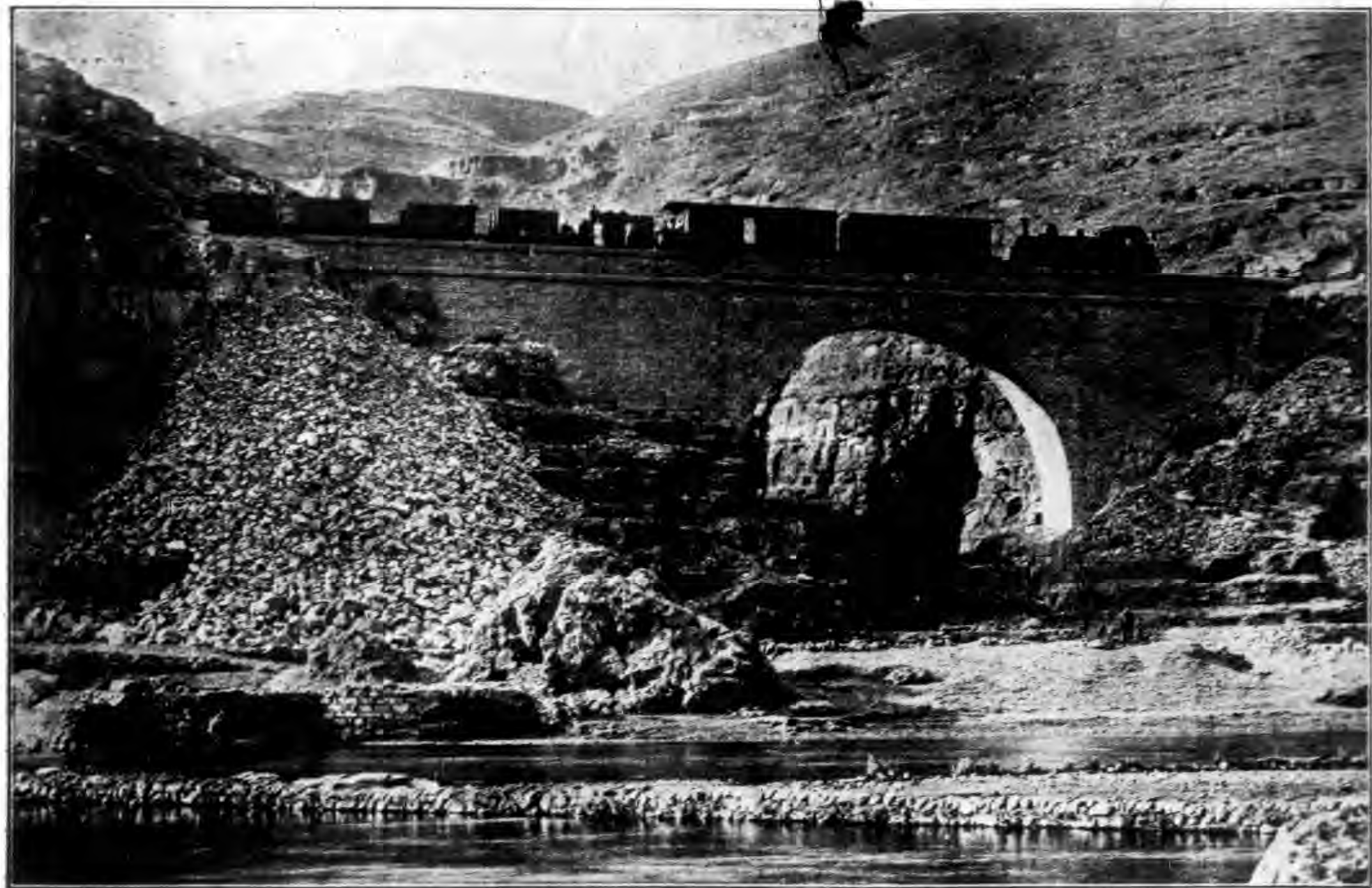
六月份本路大事記

附六月份呈送例行圖表彙載

雜俎

亞男(劇本)(四續)





本路七十一公里四百尺之處橋樑

法 制

◎鐵道部總務司召開部立扶輪學校校長會議規則 二十二年六月十五日核准施行

- 第一條 本會議依據部頒總務司管理扶輪學校規則第四章第十四條之規定召集之定名為鐵道部部立扶輪學校校長會議
- 第二條 本會議專討論關於扶輪教育之改進事項
- 第三條 本會議會議日期由司長核定之
- 第四條 本會議開會時現任部立扶輪學校校長須一律出席如確因事故不能到會時應先期中述理由陳奉本司核准得派員列席
- 第五條 本會議開會時得指派本部辦理教育行政人員列席

第六條 本會議設主席一人由育才科科長任之如因事不能出席時由司長臨時派員代理之

第七條 本會議在籌備及開會時由育才科組設扶輪學校校長會議辦事處辦理關於會議一切事項

第八條 本會議出席各院校長須於開會前向辦事處報到並提交講案

第九條 本會議議場席次由辦事處編定之

第十條 本會議每日議事日程由主席編定於開會前通告與會人員

第十一條 本會議議決各案呈由司長核定施行

第十二條 本規則自呈奉核准日施行如有未盡事宜得隨時呈請修正之

◎各省市公路用地征免賦稅章程 二十二年六月十二日 鐵內財三部會令公布

第一條 凡公路收用之土地關於賦稅之征免均依本章程辦理之

第二條 凡公路收用土地應自收用之日起三個月內由該路主管機關造具原業主姓名承權戶名土地坐落(土名及承權郡圖)面積清冊分別函請路線所在地省市縣公路主管機關及賦稅徵收機關轉飭查勘明確造具應免糧賦清冊報請省市政府核轉內政鐵道財政三部彙呈豁免一切賦稅

第三條 凡商辦汽車路收用土地自收用之日起應納賦稅由汽車公司負擔繳納但為發展交通獎勵實業起見得由公司造冊分別呈報路線所在地省市縣公路主管機關及賦稅征收機關轉飭查勘明確冊列原有賦額察酌情形分別核議減免賦稅辦法報由省市政府咨轉內政鐵道財政三部呈院核定

第四條 路線所在地之省市縣政府對於豁免糧賦及商辦汽車路推收過戶等手續應於接到清冊後兩個月內辦理完竣

第五條 公路或商辦汽車路其土地如係租用民地應征賦稅仍由業主負擔完納

第六條 公路或商辦汽車路如用及國有或公有荒地河道道路應先由該管路局或該管公司報請路線所在地省市縣公路主管機關分別呈咨主管官署核轉備案

第七條 凡國道省道市道縣道以及鄉村公路收用土地皆適用本章程免賦之規定

第八條 本章程自呈院核准公布之日施行

會議

△正太鐵路管理局第十七次局務會議錄

時間 六月六日下午三時

地點 本局會議廳

出席者 王懋功 朱華 王慶莘 羅英俊 吳仁甫

陳壽濤 陸振軒 孫耀五 王奉瑞 許壽仁

薄言(李鏡海代)

列席者 劉佐宸 王鳳書 施恒清 李慶元

主席 王懋功

紀錄 羅青

開會如儀

報告事項

一、奉鐵道部總字第一三〇五七號指令據檢送第十二次局

務會議紀錄關於工會請撥九號門內之空閑地段撥充會

址建築新屋案應將指示各節一併聲呈候核

鐵路月刊—正太鐵—第三卷第六期 會議

二、奉鐵道部總字第一二九〇一號指令據檢送第十第十

次局務會議紀錄及第二次臨時局務會議紀錄查第十一

次會議錄內改訂工人登記辦法案應將登記簡則依據國

營鐵路工人雇用通則另行修改呈核惟查本路招補工人

並未違背此項部訂工人雇用通則

三、宣讀第十六次局務會議紀錄

討論事項

一、局長提議：組織本路員工消費合作社籌備委員會案

決議1、由車工機會總五處及總稽核室各派一人工會

常務理事三人太原陽泉事務所各一人局長派

秘書一人為委員以副局長朱華為該會委員長

2、關於合作社各項籌備事項及各種規章之草擬

均由籌備委員會辦理呈由局長核定後報部備

案籌委會至合作社成立後即行取消

二、局長提議：全路員工捐助飛機捐十萬元依照規定辦法

解部案

決議：通過

三、局長交議：工會關於飛機捐款建議呈文併案抄呈鐵道

部備核案

決議：通過

臨時動議

一、法規編審委員劉佐宸提議本路員工出差旅費修正草案

應否由局務會議審訂案

決議：由本路單行法規編審委員會修正呈局轉部核定

散會

主席 王懋功

紀錄 羅青

△正太鐵路管理局第十八次局務會議錄

時間 六月二十日

地點 本局會議廳

報告事項

一、奉鐵道部總字第一三四三號指令據檢送第十三、十四

四

兩次局務會議紀錄除議決呈請撤銷該路編制專章案俟呈到再行核辦外餘大致尙無不合

二、宣讀第十六次局務會議錄

討論事項

一、會計處提議：請改訂工人加點辦法擬自上月三十一日起算至本月二十日止合計為一個月可至翌月七日送交

本處依據各該月天數計算案

決議：加點算法照舊

二、局長交議：工務處簽復建築工人住屋之估價及計劃應

如何辦理請付公決案

決議：由工務處計劃職員住宅一併呈部請示

臨時動議

一、會計處提議：員工服務證之照片擬三年一換以便發薪

時核對案

決議：照辦

散會

主席 朱華

紀錄 羅青

圖表

◎六月份收到及公布部令一覽表

(一) 本局收到部令

種類	收到日期	事由
訓令總	六月二日	令發各路衛生醫務會議綱要暨各路衛生醫務領袖視察工作報告表仰轉飭遵照辦理
指令總	同前	據檢送第十二次局務會議紀錄關於工會請撥九號門內之空閒地段撥充會址建築新屋案應將指示各節一併聲呈候核
訓令業	六月五日	國防設計委員會請再將軍運詳章及車輛調度規則計劃各節仰分別遵辦
又總	同前	令發急病創傷救急法訓練綱要仰遵辦具報
又業	同前	據路警局報正太路本月五日六十次貨車發現槍彈等件各情形令仰該局派員澈查見復
指令總	同前	據解本年六月份部經費已照收入賬合將解單乙聯簽回存照
又總	同前	據檢送二十一年十二月份工作報告仰照指示各節辦理
訓令業	同前	據報廣州盛記公益明記廣中興成記各火柴廠已加入為會員請減等收費仰即遵辦
又業	同前	令各路局對於權度已否採用公制仰令車機工三處檢察具復

指令業 13171 同前 據復辦理發售三等來回遊覽票情形已悉

訓令聯 5239 六月七日 仰遵照單列各項圖表照片等限期呈部以便按月彙編鐵路旅行必覽

指令會 13177 同前 據送銀公司二月份帳單所支經費與該路總稽核簿言呈准原案不符發還原送帳單仰轉知核減更正再其他費用未符單據并仰轉知補送由該局先行審核呈奪

訓令聯 5351 六月十日 抄發修訂來回遊覽票發行規則及發售來回遊覽票站點表仰遵照

又 總 5247 同前 令於各車站列車暨扶輪中小學設置救急藥箱藉便治療

又 業 5341 同前 仰將該路關於捲烟運輸全盤狀況詳查具報

又 業 5300 同前 令各路自行將每月份之載運旅客人數載運貨物噸數客貨運及雜項進款等項分別與上年同月份比較研究增減原因並設法改進以收統計效用而增管理效能

指令會 13221 同前 據送本年四月份軍人乘車甲種車照已轉咨軍部核銷

又 會 13270 同前 據呈復巴黎公司購料賬向無行商細單無法核對茲將原件發還仍仰遵照前令與該公司所寄材料清單暨隨料寄來之分箱清單詳核具報以憑核辦

訓令統 5354 六月十二 令仰修正營業進款概數旬報表格式

又 會 5365 同前 令發現金收支詳細旬報表及轉帳款項報告表附同說明仰自本年七月一日起遵照填送至十八年六月二十一日令飭填送之支付詳細表應自該月份起停送并仰遵照

又 業 5377 同前 發本年一月份國有各路行車事變統計月表仰詳加研究俾使行車事變逐漸減少而便發展業務

又 會 5344 同前 統一會計統計委員會第二屆大會議決關於增訂及改正營業進款則例站帳則例及格式並其他關於辦理站帳手續等案通令自本年七月一日起施行

又會	5370	同前	該路每半年造送計算書應加送統四統七表及統七甲乙兩附表各一份以便核轉主計處仰遵照
又統	5369	同前	爲料十存料牌格式添印散頁紙遵照辦理
又統	5368	同前	爲各項材料賬目格式有印中文材料廠字樣者應均添印所庫二字仰遵照辦理
又統	5367	同前	爲各處屬材料廠所庫編造材料月結清單應直接簽送材料處加簽發送會計處毋庸各該主管處核轉仰遵照辦理
又業	5375	同前	令知漢口楚勝火柴公司已加入爲會員請減等收費仰即遵辦
指令業	13318	同前	關於搬運陣亡官兵靈柩暫行規則第六項繳費改爲免費一案在未奉本部令飭施行以前仍仰遵照原定規則辦理
訓令總	5390	六月十三	本部專員派該路辦事台沙打着即免職仰知照
又業	5384	同前	據隨海路電請示特價專價減價貨物賠償問題業飭遵通則辦理並仰遵照
又業	5385	同前	膠濟路電請棉花子油泥一項列作五等收費應予照准令仰各路遵照
指令總	13421	同前	據檢送第十三十四兩次局務會議紀錄除議決呈請撤銷部頒該路編制專章案俟呈到再行核辦外餘大 致尙無不合
又工	13362	同前	爲呈復二十年一月以後更改車輛等第及號碼情形已悉
又總	13346	同前	據請將交大及鐵大實習生秦之棟等仍予照章加薪仰照附表所定辦理
訓令總	5410	六月十四	大濱路督辦公署上海通訊處裝置無線電台一座計洋二千八百元仰如數解部以憑轉發

又業	5393	同前	據函續出大金鑽捲烟兩種准予令行各路暫按普通收運仰即轉飭各站遵照
又業	5424	同前	擬將貨物分等表內「小馬」一項改列為「駒」或附註「追隨牝馬者」等字樣仰各詳議具復
又參	5400	同前	分發月台票發行規則草案令仰從速審議呈復
指令總	13440	同前	據該路呈解大濶料款已照收入帳合將解單乙聯簽還存照
又會	13456	同前	據呈防空設備借用費四萬零五百元請追加二十二年度預算仰遵照令開各節查明並編具工料細單圖樣呈復再行核辦
又工	13442	同前	據呈擬大濶工程處編制薪給仰遵所飭各節辦理
訓令業	5456	六月十七	准外交部咨英使照請發還各鐵路淨收英美烟公司運費一案經查未合事實詳加駁復合行抄發咨復原文令仰知照
又工	5450	同前	准財政部咨復該局購運硬木枕木等料已飭關半帳半現令仰知照
又總	5449	同前	通飭關於支發交際應酬等費務須遵照本部第一三七六號訓令辦理
指令總	13539	同前	據送本年四月份員工清冊准存查
又總	13553	同前	據呈送交大實習生康傑三等實習報告及總報告除准與會議紀錄一併備案外仰即知照
又總	13532	同前	據送本年四月份員工升降調免表准存查

訓令業	5462	六月十九	製定各路車遞各種定期報單所用信封及寄送時填用格式仰遵照
又業	5464	同前	茲製定車務各種格式報告十一種並附用法說明隨令附發仰即轉飭遵照所飭各節辦理具報
又工	5463	同前	伏況將屆仰安防水患以免損失
指令總	13601	同前	據呈擬調車務第二段副段長林寶潔充第一段副段長仍支原薪津應照准
訓令業	5474	六月二十	雪納一項應列爲一等品收費令仰遵照辦理
指令會	13598	同前	據送本年四月份軍運帳已分咨軍財兩部轉帳
又工	13613	六月廿一	據送正太寬軌標準核與部定標準多不相符應遵照部定標準至路堤釘寬故予特准並補呈平面圖仰轉飭切實遵照
又總	13646	同前	據檢送一月份工作報告(一)本年上半年各岔道未繳租金應即切實催繳(二)車務處員工考績案是否列在道字第三二五〇號呈部案內抑係另案應查明聲復
又總	13647	同前	據檢送第十五次局務會議紀錄大致尙無不合
又總	13627	同前	據送二三月月份職員升降調免及新委彙報表姑准備案嗣後務仰遵照令飭各節切實辦理
又總	13679	同前	據報夏季服裝開標結果等情查標價稍昂姑念業已訂製暫准備案仍將驗收情形具報查核
訓令業	5500	六月廿二	據隴海鐵路管理局呈送本年一月份工作報告內改善負責貨運問答及報告辦法各路應即仿行合亟抄發原辦法令仰遵照辦理

指令會	13720	同前	據報墊付大潼路工程處三月份各項用費准暫立墊付大潼路工程處用費帳
密令總	959	同前	密
指令總	963	六月廿三	密
訓令總	5524	六月廿六	核叙該路工務副處長孫瑞林薪津仰知照
又業	5527	同前	負責運輸貨物發生火災擬並由鐵路負責賠償仰遵照令開辦法進行並呈復
又業	5224	同前	頒發各站運出入貨物月報表及填報方法令飭各該路轉飭各站遵照填報
又業	5538	同前	仰推行及改善負責運輸並實施提貨單與到付運輸仍將辦理情形具報
指令總	13781	同前	據檢送第十六次局務會議紀錄大致尙無不合
又總	13840	同前	據電稱各路往返電報日增擬購依士來式七十五華特發收報機一架價洋四千八百元裝竣再行呈報等情應予照准
又工	13827	同前	據轉呈大潼路工程處修理榆次太谷間既成路線工程改正各點已悉仰分別遵照辦理並將全部工程預算呈核
又總	13788	同前	據報工務副處長孫瑞林到差日期准備案薪津已另令核叙飭知
又會	13839	同前	關於該路向法訂購材料暨結存該銀公司款項已另電飭知所有該銀公司之經費仍應照原案發至四月底止仰遵照

又 總	13826	同前	據呈復該路員司服務成績案內列有總匠首趙恩普等七人確係工人等情已悉嗣後年終考績應與員司分別呈部備核至前呈趙恩普七人加辛一節應予照准
訓令參	5543	六月廿七	令轉飭該路法籍人員簽訂任用合同
又 業	5560	同前	規定包裹遺失貨主請求賠償之時效及包裹變賣餘款貨主請求發還之時效等
又 總	5562	同前	令舉行考核本年一月至四月禁烟成績呈報到部以憑咨轉
又 業	5561	同前	發二月份國有各路行車事變統計月表仰遵前令所示各點切實認真辦理以期減少鐵路損失而利運務
又 總	5556	同前	查部發令文由主辦處會註明某字第幾號字樣有與前發韻碼下加字清單未盡符合者茲分別改正仰知照
又 業	5585	六月廿八	大東兩烟公司五十枝裝大高而富廿枝高而富十枝高而富五十枝小高而富登記價格俱在一百五十元以上應接優等收費
又 鑑	5590	同前	令發該路預約承銷第一卷鐵道年鑑
又 業	5587	同前	海關新煤稅已增至每噸金單位一元八角是否已足抵制外煤仰切實注意研究並將國煤運銷情形詳查具報
又 統	5573	同前	修正站帳式六十三營業進款概數旬報表仰遵辦
又 業	5620	同前	據開海路條電稱款練一項應否援照穀殼例改列六等等情查該項款練應與穀殼一併改列六等收費令仰遵辦
指令總	13917	同前	據復各客車已有中餐設備及飯菜臨時用桌不適用各情形已悉仍仰加意改良藉便旅客
又 會	13916	同前	據報該路機務專員白地尼業經免職五月份薪津仍照發一節准予備案

又	又	又	又	又	又	又	又	又	又	又	又	又
5293	5404	5426	5427	5428	5429	5430	5431	5432	5433	5487	5540	5541
同前	五八〇期	五八二期	同前	五八三期	五八四期	五八五期	同前	五八六期	同前	五八七期	五八九期	同前
轉發修正導准委員會組織法各條文令仰知照	奉院令行政法規整理委員會准與各機關有職務上非正式之公文往返	轉知安徽定遠電報局通報	轉發修正參謀本部陸海空軍駐外武官條例令仰知照	轉發中華民國紅十字會管理條例施行細則令仰知照	轉發修正高等及普通考試各種考試條例十一種令仰知照	轉知規定各省軍民用飛機之種類顏色標識	轉知牯嶺電報局已於馬日開局通報	轉發西陲宣化使公署組織條例令仰知照	轉發清理荒地暫行辦法及督墾原則令仰知照	轉發修正度量衡標準制與市用制折合表等項令仰知照	抄發修正縣長任用法轉令知照	轉發修正內政部審核更名改姓及冠姓規則令仰知照

鐵路月刊—正太綫—第三卷第六期 圖表

又	5542	同前	轉知軍事委員長南昌行營成立暨啓用關防日期
又	5551	五九〇期	轉知擬任公務員等級審定後公布及報部登記辦法
又	5584	五九一期	轉知甘肅東樂縣改名民樂縣並將縣治移駐洪水
又	5638	五九四期	抄發修正進口貨物原產國標記條例第一條條文轉令知照
又	5652	同前	轉知張家口軍馬補充所領用證明書因政變被搜通令作廢
又	5653	五九五期	轉發華北戰區救濟委員會組織大綱及籌集資金豁免戰區田賦等項令仰知照

中華全國鐵路協會啓事

本會依照 中央核准會章之規定於十月八日至十月十日在青島膠濟路局禮堂舉行代表大會討論議案改選委員宣讀論文敦請名流專家講演凡我會員如有提案及論文務請早日寄會爲盼特此通告

正太鐵路二十二年五月份載運旅客統計

旅客類別	普 通 政 府											
	頭等	二等	三等	四等	合計	民事	軍事	合計	優待	遊覽	定期票	共計
由本路起運者	四八	四二九	五、三〇六	無	五、七八三	二八	二七、二三七	二七、一六五	二四	四八五	無	七九、四五七
所運總數	六五	四九六	五三、一二五	無	五三、六八六	二八	二七、二三七	二七、一六五	三五	五二三	無	八一、四〇九
進款	六二五、八〇元	二、三五四、九五	六七、九七四、七〇	無	七〇、九五五、六五	一八、七〇	二七、〇三一、三〇	二七、〇五〇、〇〇	五七、〇五	九九九、九〇	無	九九、〇六一、六〇
延人公里	一一、一九七 _里	六八、六五四	三、九三七、二〇四	無	四、〇一八、〇五五	一、六六二	二、九七三、一九七	二、九七四、八五九	七、六二五	八四、七三九	無	七、〇八五、二七八
每旅客平均行程	一八八 _里	一四二	七五	無	七六	五九	一一〇	一一〇	二二八	一六二	無	八八
平均	九、六三 _元	四、八七	一、二九	無	一、三四	〇、六七	一、〇〇	一、〇〇	一、六三	一、九一	無	一、二三
進款	〇、〇五一 _元	〇、〇三四	〇、〇一七	無	〇、〇一八	〇、〇一一	〇、〇〇九	〇、〇〇九	〇、〇〇七	〇、〇一二	無	〇、〇一四

附註 表內旅客類別凡未標明等次者均係包括各等而言

鐵路月刊—正太綫—第三卷第六期 圖表

正太鐵路二十二年五月份運輸貨物統計

等別	公噸數		進款	延噸公里	平均行程
	由本路起運者	所運總數			
一等運價	七、七二五 <small>噸</small>	全上	一、三三八、七〇 <small>元</small>	一、七七七 <small>里</small>	二、三〇 <small>里</small>
二等運價	一、〇七五、四七五	全上	一六、三三七、三五	二、二九、〇六三	二、一三
三等運價	七、二四、五七五	全上	八、七九二、九〇	一、五二、九〇一	二、一一
四等運價	一〇、六九三、七七五	全上	九一、四九四、六〇	二、〇一二、七七四	一、八八
五等運價	八三二、六五〇	全上	四、二六〇、五〇	一、二六、三六七	一、五二
六等運價	七二一、四〇〇	全上	一、三六四、一〇	四八、五七七	六七
專價載運	一一一、〇〇八、〇七五	全上	一三四、四六四、〇六	八、六七二、六四二	七二
共計	一三五、〇六三、六七五	全上	二五六、九五二、二一	一一、二四、一〇一	八三

營業進款概數旬報表

通車路程計二四三公里

民國二十二年六月一日至十日

摘要	旅客		貨物		雜項	共計進款	列車經行公里數		
	人數	銀數	噸數	銀數			客	貨	共計
本年度	15,136	20,542.78	24,648.500	73,906.35	53.80	100,502.93	10,220	26,802	37,022
上旬共計	62.29	84.54	101.43	328.83	0.22	413.59	42.06	110.29	152.35
每通車公里									
至是日止共計	444,108	612,912.74	719,800.785	1,676,812.13	50,552.88	2,340,277.75	164,542	540,145	704,687
上一年度									
上旬共計	21,513	26,254.43	36,395.000	88,514.49	17.00	114,785.92	10,220	30,398	40,618
每通車公里									
至是日止共計	88,533	108.04	149.77	364.26	0.07	472.37	42.06	125.09	167.15
至是日止共計	470,088	617,257.12	827,433.665	1,668,130.04	54,774.04	2,340,161.20	165,564	521,331	686,935

營業進款概數旬報表

通車路程計二四三公里

民國二十二年六月十一日至二十日

摘要	旅 客		貨		物		雜 項	共計進款	列車經行公里數	
	人 數	銀 數	噸 數	銀 數	貨 數	客 數			貨 數	客
本年 度										
中 旬 共 計	15,046	19,607.18	36,318.000	96,616.30		55.70	116,361.18	10,220	32,119	42,339
每 通 車 公 里 勻 計	61.92	81.06	149.45	397.60		0.23	478.89	42.06	132.17	174.23
至 是 日 止 共 計	459,154	632,600.92	756,118,085	1,773,423.43		50,698.58	2,456,646.93	174,762	572,264	747,026
上 年 度										
中 旬 共 計	20,503	27,541.71	36,525.000	68,712.96		22.40	96,277.07	10,220	26,916	37,136
每 通 車 公 里 勻 計	84.37	113.34	150.31	282.77		0.09	396.20	42.06	110.76	152.82
至 是 日 止 共 計	490,591	644,798.83	863,958,665	1,736,843.00		54,796.14	2,436,438.27	175,784	548,307	724,091

營業進款概數旬報表

民國二十二年六月二十一日至三十日

通車路程計二四三公里

摘要	旅客		貨物		雜項	共計進款	列車經行公里數		
	人數	銀數	噸數	銀數			客	貨	共計
本年度	38,770	45,271.59	71,915.570	145,527.61	4,840.85	135,640.95	10,230	35,348	45,468
下旬共計									
每通車公里	150.55	186.30	295.95	538.88	19.92	805.10	42.06	145.05	187.11
至是日止共計	437,924	677,881.51	828,033.655	1,918,956.94	55,449.43	2,652,286.98	184,982	677,512	792,494
上 年 度									
下旬共計	33,299	48,082.48	64,622,875	116,562.23	558.76	165,203.47	10,200	27,907	38,127
每通車公里	137.03	197.87	265.94	479.68	2.30	679.85	42.06	114.84	156.90
至是日止共計	523,890	692,881.31	928,581,540	1,853,405.23	55,355.20	2,601,641.74	186,004	576,214	762,218

摘要	簡稱	細數	共計
上旬現金結餘	存收		412,396.91
本旬收入			111,142.28
客運		25,025.26	
貨運		78,048.96	
附捐		無	
雜項		264.47	
其他		7,803.59	
借入		無	
合計			523,539.19
減去本旬支出	付		23,443.41
營業支出		23,174.77	
資產支出		無	
歲計支出		無	
其他支出		268.64	
本旬現金結餘	餘行		500,095.78
現金結餘類別			433,689.33
各銀行存款			
北平金城銀行		30,363.84	
上海金城銀行		15,000.00	
天津交通銀行		65,301.35	
天津交通銀行(行化帳)		無	
北平交通銀行		22,010.83	
南京交通銀行		76,087.10	
上海交通銀行		5,000.00	
石家莊交通銀行		96,724.11	
石家莊中國銀行		5,000.00	
北平東方匯理銀行		21,596.84	
上海東方匯理銀行		13,013.43	
北平中法工商銀行		6,568.75	
天津中法工商銀行		7,509.08	
石家莊中央銀行		46,595.00	
石家莊金城銀行		83,000.00	
出納課存款	課		1,415.45
合計	懸		500,095.78
不能作為提用各款			
合計			

現金出納總計表 民國二十二年六月上旬

現金出納總計表 民國二十二年六月中旬

鐵路月刊—正太棧—第三卷第六期 圖表

摘要	簡稱	細數	共計
上旬現金結餘	存		500,095.78
本旬收入	收		137,764.50
客運		21,309.55	
貨運		84,939.95	
附捐		無	
雜項		416.12	
其他		31,098.88	
借入		無	
合計			637,860.28
減去本旬支出	付		26,305.76
營業支出		124,033.11	
資產支出		無	
歲計支出		無	
其他支出		2,272.65	
本旬現金結餘	餘		511,554.52
現金結餘類別	行		509,929.88
各銀行存款			
北平金城銀行		30,063.84	
上海金城銀行		15,000.00	
天津交通銀行		59,414.75	
北平交通銀行		22,010.83	
南京交通銀行		51,287.10	
上海交通銀行		4,650.00	
石家莊交通銀行		98,724.11	
石家莊中國銀行		5,000.00	
北平東方匯理銀行		21,596.84	
上海東方匯理銀行		2,599.58	
北平中法工商銀行		6,568.75	
天津中法工商銀行		7,509.08	
石家莊中央銀行		77,505.00	
石家莊金城銀行		108,000.00	
出納課存款	課		1,624.64
合計	懸		511,554.52
不能作為現金提用各款			
合計			

摘要	簡稱	細數	共計
上旬現金結餘	存收		511,554.52
本旬收入			158,909.81
客運		21,839.31	
貨運		100,607.45	
附捐		無	
雜項		434.79	
其他		36,028.26	
借入		無	
合計			670,464.33
減去本旬支出	付		31,160.58
營業支出		22,169.61	
資產支出		無	
歲計支出		無	
其他支出		8,990.97	
本旬現金結餘	餘行		639,303.75
現金結餘類別			
各銀行存款			638,248.77
北平金城銀行		30,013.84	
上海金城銀行		15,000.00	
石家莊金城銀行		130,000.00	
天津交通銀行		63,756.50	
北平交通銀行		22,010.83	
南京交通銀行		48,374.10	
上海交通銀行		4,650.00	
石家莊交通銀行		184,249.11	
石家莊中國銀行		5,000.00	
石家莊中央銀行		102,505.00	
北平東方匯理銀行		21,596.84	
上海東方匯理銀行		1,734.72	
北平中法工商銀行		6,568.75	
天津中法工商銀行		2,781.08	
出納課存款	課		1,062.98
合計			639,303.75
不能作為提用各款	懸		
合計			

現金出納總計表 民國二十二年六月下旬

報 告

◎正太鐵路飛機捐款保管委員會收支報告

一、飛機捐款收支帳畧

本路員工購買救國飛機捐款一案，乃據第二次臨時局務會議議決，由全體員工儲金補助金，及其保息餘利並舊救濟金項下提撥十萬元，經全體員工贊成以後，即於本年二月十五日成立飛機捐款保管委員會，茲將自二月十五日成立該款專帳之日起，結至五月二十九日全數解部之日止，所有收支狀況開列如左。

(甲) 收入項下

1、收二十一年份全體員工儲金補助金及保息餘利	七三·二〇八·〇二
2、收新員工補扣儲金補助金	二·八二〇·八五
3、收前總稽核王幼奇君個人捐款	四〇·〇〇
4、收專員陸瑞榮君個人捐款	一〇〇·〇〇
5、收正太同人舊救濟金	二七三五九·五一
6、收銀行利息	一·〇五二·二二
共計收入	一〇四·五八〇·六〇

(乙) 支出項下

鐵路月刊—正太綫—第三卷第六期 報告

1、五月二十九日付鐵道部飛機捐款

一〇〇・〇〇〇・〇〇

共計付出

一〇〇・〇〇〇・〇〇

收支相抵結餘洋四五八〇元六〇、此款仍存石家莊交通銀行。

二、飛機捐款利息

一、石家莊交通銀行舊儲金救濟金帳計洋二七三五九元五一，自二十二年二月十五日(撥充飛機專款)起，結至四月十九日(全數匯存上海交通銀行)止，以年息四厘計，應得利息洋一九一元八九。

二、石家莊交通銀行新儲金飛機捐款帳撥充飛機專款，計洋七二六四〇元四九，自二十二年二月十五日起，結至四月十九日(全數匯存上海交通銀行)止，以年息四厘計，應得利息洋四四九元三七。

三、上海交通銀行「飛機專款」帳，洋十萬元，自二十二年四月二十四日起，結至二十二年六月十四日(解部)止，以年息三厘計，應得洋四一〇元九六。

以上三項利息共計洋一〇五二元二二

三、結束飛機捐款往來重要文件

一、部指令

總字第九六三號(二十二年六月十九日)

呈一件 呈解本路飛機捐款洋十萬元，附上海交通銀行支票一紙，懇請鑒核飭收賜據由。

會字第七九號呈，暨附件均悉，據解該路員工捐助飛機捐款洋十萬元，應准收帳彙轉，至據抄呈該路工會監理事聯席會建議五點，除一三五各點中央已有整個計劃，應免置議其二五兩點當於解款時，照轉外，合先製給收據一紙，隨令附

發，仰存照此令，附收據一紙。

二、上海交通銀行來函

逕啓者，接准六月十日台函，囑將貴路前存敝行飛機專款戶一欸項下應得利息結清，免費匯寄石家莊敝行轉奉等因，祇悉，自應照辦，查上項存款結至付款日止，應得利息洋四百十元零九角六分，該款業已如數匯交敝石行列收，貴路之帳，即希補具同額支票一紙連同未用支票一併交由敝石行轉擲，以清手續爲荷，此致

正太鐵路管理局

上海交通銀行啓 六月十四日

三、石家莊交通銀行來函

逕啓者，准貴局公函內開，請將前存貴行飛機捐款新舊兩戶，結至四月十九日止，應得利息若干，開單見示，等由准此，茲經結算，計舊儲金戶，應得利息洋一百九十一元八角九分，新儲金戶，應得利息洋四百四十九元三角七分，特另開清單一紙，隨函奉上，即希查收是荷，此致

正太鐵路管理局

石家莊交通銀行啓 六月十三日



專載

◎鐵路技術標準的問題

——技術標準審訂委員會專任委員陸元昌在六月十九日紀念週講演——

陸元昌

主席諸位同仁今天兄弟把鐵路技術標準的問題來講一講

我們建築鐵路的歷史是有五十年了向來修一條路大半是借外債所用的總工程師大半都是外國人借那一國的款子主持工程的就是那一國的人那一條路上各種設備都是聽着總工程師去選擇把他本國的式樣來做那一路的標準所以現在各路工務機務各種設備也有用英國式的也有用法國式的比國式的德國式的東北的鐵路還有用日本式的俄國式的把津浦路來講南段是用英國式的北段是用德國式的甚至於一條路上每種設備都有不同的式樣所以結果把各路統計起來鋼軌不同的截面將近有四十種機車不同的構造也有二百多種其他一切更不必說了照這樣看來實在是紛亂的狠推究他的原因就是因為修路時候標準沒有統一

現在再講標準統一的作用處在那裏譬如此路和彼路要聯運必定要仔細研究此路的車輛到彼路上去走彼路上的一切建築物的淨空(如橋梁天橋隧道站台上的雨蓬等等)通過過否此路的列車在彼路上走彼路橋梁的勁度够不够吃得住否坡度的高低曲線的彎直都得看看諸如此類都是關於聯運的問題

其次因為各路本身各項設備的式樣不同每項設備的每一種式樣所要的備用配件必須一樣一樣都預備好譬如鋼軌截面祇有一種標準分段上必須預備的備用配件(如魚尾板魚尾螺釘等等)祇要一百付就够了假使鋼軌有幾種截面每種式樣的備用配件少說一點也要預備五十付幾個五十付加起來的數目當然要比一百付多了不少所以各路因為各種設備的式樣不統一必須

預備每種式樣的備用配件這項多費的錢統計起來實在是不少這是關於營業支出的問題

再其次譬如十輛機車要進廠去修理如果機車都是標準式的備用配件原來預備好了進廠以後只要壞的拆下來好的裝上去所費時間假定祇有七天或者多說些假定要十天罷這十輛機車進廠修理所費的 Locomotive Day 就是一百個假使這十輛機車都不是標準式的是各個式樣不同的那就進廠以後這個配件不適用那個配件裝不上臨時改造或者新做起來費了多少時候這十輛機車修到好假定費了一個月那就是這十輛機車在廠裏修理所費的時候要到三百個機車日了比較起來一方面是一百個機車日一方面是三百個機車日這省下來的兩百個機車日在路上行走的說話可以多拖不知多少噸的貨這是關於營業收入的問題

所以標準問題雖然是技術方面的一件事實在直接影響到聯運問題營業收入問題簡直是影響到整個鐵路的問題

歐美各國對於標準問題多是看得很重要的日本和比國鐵路都歸國有一切計劃集中於中央英國有工程標準會法國有鐵路技術統一會德國有鐵路聯合會美國有鐵路統一會還有材料試驗會都是彙集專門技術家研究審訂各種標準及規範並且依照實驗的結果和製造廠裏最新製造的趨勢隨時或者每隔幾年修改一次這種規定的標準在他本國以內都是完全遵守的

我們鐵路技術上的紛歧比較各國更外利害剛纔已經說過了從前北京交通部組織一個技術委員會彙集國內國外的專家數十人費了將近十年工夫規定了各種標準和規範各路多能遵守成績是非常的好但是事過境遷所有已經規定的頒布到現在又是將近十年了要他適合於現在各路的情形以及各國最近製造的趨勢必得要重新修改還有沒有規定而為事實上所需要的各種標準和規範也是很多現在本部鐵道技術標準審訂委員會就是做這一般工作現在各種規範已經擬定草案三十種標準的圖樣

整理從前的舊圖和新繪的圖已經畫好約有二百張有一部份已經送交各路研究現在雖然尚未公佈但是關於平車及石渣車兩種株韶段及滄西段已經採用照樣向外國去定造還有洋灰軌枕連華式共有六種現在已交津浦路實地試驗

但是標準這件事做起來很要費斟酌的這裏有兩點來講一講

第一點鐵路上用的材料倘若都可以自己來製造那末我們只要看我們製造廠裏的能力可以辦到的最好的辦法就把他做標準這是很容易的但是我們現在所用的材料大半多要向外國去買外國最新的辦法不必盡合我們的實用譬如礮道外國現在用機器我們因為人工賤現款缺少不能用的因此在外國十公尺長的鋼軌下可鋪枕木二十根我們最多只能鋪到十八根還有外國的鋼軌多用長的我們知道長的固然是好但是爲了運輸關係也不能用況且各國製造方式又各自不同的我們買材料要免除一國市場的操縱所以我們必需要把各國製造習慣都拿來互相參證同時兼顧到各路的情形四面八方融會貫通之後再規定的標準和規範方纔可以得到價廉物美而又適合實用的結果還有一層凡是可以利用國產材料的地方必定要儘量來提倡譬如枕木可以利用國產的我們規定規範必需兩種一種適用於外國產的格律要緊一點一種適用於本國產的格律要寬一點

第二點標準這件事比較旁的技術事情有點不同譬如蓋一所房屋對於一根樑或是一根柱所受到的力量發生了疑問的時候有時與其費了多少工夫用極艱深的學理細細去推究他倒反不如多費一點材料比較經濟得多或者工程緊迫的時候並且沒有工夫讓你去細細推究這是爲什麼緣故呢因爲所多費的不過是一根樑或是一根柱充其量不過這一所房屋講起標準來那就不對了一種鋼軌截面規定標準之後幾百里幾千里的路程要照他式樣去鋪的一種車輛規定標準之後幾百輛幾千輛的車輛要照他式樣去造的所以必需處處研究到極細不能放鬆一些總而言之在一個時期以內一般專家的眼光裏認爲盡善盡美沒有一點兒批評了方纔可以規定一種標準

交通鱗爪

◎平漢路改訂行車時刻

平漢鐵路管理委員會，頃爲便利商旅起見，決於本月二十一日起，每週加開特別快車兩次，（每日南北開行），尋常快車，仍舊每星期開行三次，並由行車四十八小時，縮短至三十九小時，茲將各次車開行到達時間探錄如下，第一次南下快車，每晚十時由平開行，至第三日下午一時二十五分到漢，第二次北上特別快車，每晚十時三十分由漢開行，至第三日下午二時零五分到平，第十一次南下尋常快車，一，三，五日正午十二時半由平開行，至第三日上午九時四十二分到漢，第十二次北上尋常快車，一，三，五日，正午十二時由漢開行，至第三日上午十時到平。

◎建築津保支路擬議之經過

天津特訊，月前蔣委員長北上時，爲便於軍事運輸，曾令北寧路局，在蘆台楊村之間，修一支綫，以避免蘆台以西路軌曝露海面之不利，蘆楊之間，共長七十公里，預算工程費洋七十萬元，限兩個月內完成，路綫所佔民地，暫以軍用關係，不付地價，刻因戰事已停，不再續修，惟有主張將該段工料，移作修築津保支綫之用，因滄石路綫，計畫迄今，未能實現，鐵次曾仲鳴上次北來，曾言借債興修，因另作一路，影響平漢北寧兩路甚大，草合同雖經簽字，並未繼續進行，今北寧路關外段一時無收復之望，故路界中人，咸主由北寧負責修成津保支綫，該綫雖不直達石家莊，因在保定與平漢接軌，所有山西出產，亦可直輸天津，路綫及時間，均較經由北平減少三分之一，則運價可望大減，北寧藉此可補關外之失，並消納關外退回之員工，一舉而兼數利也，津保之間，共百餘公里，蘆楊之間，亦有七十餘公里，移蘆楊款料施

之津保，所差已不甚鉅，如加工趕築，數月即可完成，保定自蔣一度駐節，設有行營後，在軍事上既具有重要價值，山西煤炭棉花之產量，冠於華北，磁州爲華北藥材之總匯，此線告成，在經濟上亦具有重要價值也。

又訊平漢路西陵支綫，當前時局緊張之際，曾奉令將該路鐵軌材料，移修楊蘆路，現以時局緩和，此項計劃，業已作罷，現該路呈准鐵道部恢復通車，並定本月二十一日照常售票，茲錄鐵部來電如下。『據報西陵支綫之第八〇一及八〇二兩次車，定於本月二十二日起恢復，並照常發售客貨票各節，應准備案，仰即知照，部長顧孟餘』。

◎京滬杭甬路發售遊覽票

上海通訊，京滬滬杭甬管理局車務處昨通告各站長云，茲定六月十日起，本路添售上海北站至蘇州，上海北站至嘉興，及梵王渡至嘉興之各該站間發售頭二等遊覽來回票，以利旅衆，茲將上項票價，分別列後，仰各關係各站遵照辦理，計特別快車頭等票，北站至蘇州五元八角半，二等三元七角半，普通頭等客票四元九角半，二等三元三角，北站至嘉興特別快車，頭等票價六元四角，二等票價四元一角半，南站至嘉興，特別快車頭等票價六元，二等票價三元八角，梵王渡至嘉興，特別快車頭等票價六元，二等三元八角半。

◎寧漢兩路聯軌拆除

平漢北寧兩路，前於軍事時間，爲便利運輸起見，曾令前門東西車站實行連軌，以利交通，現以時局和緩，該項接軌，已不需要，令飭路局，即日派工拆除，兩路局奉令後，即日起開始實行拆除云。

◎粵漢株韶段工程進展

廣州通訊，粵漢鐵路未完之株州韶州一段工程，久爲舉世所注目，株韶段工程局先進行韶州至樂昌一段工程經已有年，已大致完成，可於七月內通達樂昌，該段可暫告結束，移交該路南段管理局接管營業，至樂昌以上達坪石之六十公里內

，山高路險爲該路路工最困難之一段，早經測量定綫，此段計有隧道多座，已先行動工六座，其他土石方禦土牆橋涵各工程，至爲浩繁，工款一項，數達四五百萬元，除由鐵道部先行撥付一部份，及南段管理局，月撥一部份外，餘俟英庚解決，即可源源撥充，此段路工預定一年半完竣，所有路面應需之鋼軌橋梁運料車車輛工具等，已向英國訂購，在英庚購料款內撥付，約十五萬餘磅，第一批料約本年內可以運華，以應鋪軌行車，此段告成，則湘粵交通之一大難關，即從此打破，并能與湘境之公路銜接，南北客旅均可取此道往來，朝發夕至，不必再循海道航行之苦矣，在湘粵接境之韶州坪石間，已派有測量人員復測路線，以備繼續興工，在湖北株州涿口間，亦派有員工多人辦理測勘，及籌備事務，如英庚債票能如期發行，依時撥付，則湘段工作年內亦可舉辦，四年之內定能全線告成云。

◎鐵部積極籌建玉萍路

南京通訊，關於修築江西省玉萍鐵路一案，業於昨日(十二)行政院會議決議，由鐵道部積極籌辦，據關係方面負責人語記者，此路無論在商業國防上，均關重要，因東端與杭江路接軌後，即直通東方大港，(乍浦)貨物吐納，極爲便利，將來其運輸量之大，已可想見，此路從萍鄉至玉山，約計六百餘公里，由萍鄉經萬載，清江至南昌約三百二十餘公里，此段即寧浦綫所經之路綫，從前已經鐵部測量完畢，由南昌再至玉山約二百餘里，從未測量尙待實測，全線之工程，至少在四千萬元以上，聞鐵部現正籌劃一切，關於工務方面，正在考量，其路線是否適宜，俟斟酌情形後，方能確定，其次即組織測量隊實地測量，其測量期間，亦非三四個月不可，關於財務方面，四千萬以上之鉅款，似非政府目前財政力量，所能籌齊，即庚款方面，多已指定專用，或已借與其他建設事業，如完成粵漢及滬淮等，故不能從庚款上打算，惟有望全國金融界，予以協助方可，聞鐵部亦在擬具籌款辦法中，果款項毫無問題，玉萍路即可於四年內完成，又杭江路明春決可展築至玉山，將來聯運通車後，由湘省長沙至浙省乍浦港之交通，僅二日即可達到云。

◎杭江路金玉段籌劃建築費

杭州通訊，建廳查籌築杭江鐵路金華至玉山段工程，原估計爲七百萬元，嗣以中央庚款一部，專以訂購材料爲限，不能支付現金，絕無流動餘地，同時復因英倫市場缺貨，無從採購，其價復昂，故實際上大部份之建築費，僅能以銀行借款及電廠讓售餘款兩宗，約計三百五十萬元，以資週轉，因此對於該段工款之支配，不能不加以變更，另編預算，於是建廳乃決定以先謀開通路線，再圖逐漸改善，及以緩急調劑爲原則，當經飭由杭江鐵路工程局，遵照辦理，現據該局編擬，查所列各項概算外洋材料費共銀二百二十萬一千二百餘元，國內建築費第一部共銀三百五十六萬五千二百九十四元，第二部共銀三十四萬三千六百九十元，總額共計六百一十一萬零一百七十六元零，與初次估計該段建築費七百萬元之總數，計縮減八十萬餘元，則仍不敷銀二十八萬三千餘元，業經建廳審查完竣，大致尙無不合，當經備文呈送省府鑒核備案矣。

◎鐵部指示運輸損失賠償標準

南京特訊，鐵道部據隴海路局電呈請示特價專價減價貨物賠償問題，除指令外，並通令各路局及各委員會根據負責運輸通則處理，原令如下。

爲令遵事，案據隴海路局真電稱，凡負責起運之特價專價及減價貨物，遇有損壞遺失，是否照全價抑照減折之價賠償，又裝卸費應否照退，統乞核示等情，據此查特價貨物（其運價仍在六等貨以上者）得由鐵路負責運輸，此項規定，業已載在負責運輸通則第十四條，則此項負責運輸特價貨物遇有損失發生賠償問題，應與一般負責貨物同樣處理，不得以其爲特價貨物而歧視，若特價而低於六等貨，或與六等相同者，則在負責通則第四十條之二已載明，爲不負責運輸之貨物，自無賠償之可言，其專價一種，前於二十年三月間，本部召集之商運會議，業已議決取消，並分飭各該路通行有案，是

專價一項，根本已不存在，應毋庸議，至減價貨物，應分兩種辦法，（一）如減價運送之公用物品運用品販賣物品等，在鐵路接受運送之後，雖與普通商貨同樣保護，但向不負責運輸，故遇有損失，亦不能負賠償責任，（二）一般減價招徠之商貨，如商運之麪粉棉花等，雖經鐵路減低運費，但仍在六等貨以上，或經指定仍由路負責運輸者，其賠償問題仍應依照負責通則所定特價貨物一律辦理，其裝卸費照退與否，亦視此為準，除電復隴海路局，並分令各路遵照外，合行令仰該路局（會）即便遵照，此令。

◎鐵部籌備滬平通車

上海通訊，京滬津浦兩路直達通車問題，自經鐵道部組織兩路通車籌備委員會，積極進行籌劃後，各項手續，均已擬有具體辦法，再經一度會議討論，正式決定後，即可將留滬之長江號，下關渡輪，駛京裝置，實行通車，茲從本埠兩路管理局方面，探得各項消息於後。

▲擬定通車原則 京滬津浦兩路通車籌備委員會，係由鐵部派員會同津浦京滬兩路代表，合組成立，並經再度召集會議，討論輪渡管理及籌備兩路直達通車等問題，對於通車方面，現由會擬定下列三項原則，一、自京滬津浦兩路正式通車之日起，規定滬平每日對開客車一次，（時刻未定），二、由各路合共抽調客車七列，（輛數未詳）專駛滬平通車，三、上項各路應撥列車，以各路里程為比例，計津浦五列，北寧一列，京滬一列，右列辦法，係由通車籌委會所擬定，但京滬滬杭甬兩路管理局，以京滬路車輛，頗感缺乏，故現已呈請鐵部，改向膠濟路商借三等客車三輛，平漢路二等客車兩輛，兩路本身，調撥貨車三輛，混合組成一列車，以上三項原則，日內即由籌委會呈送鐵道部，予以核准，布告施行。

▲規定過江票價 至於旅客過江輪渡票價，經通車籌委會規定下關江面為十里，（實則僅六七里）計頭二等為三角四分，三等為一角七分，貨物運費，則上行（由南京至浦口）每噸為一元五角，下行（由浦口至南京）每噸為二元，但最多

一次不得超過一千二百噸，惟鐵部當局，以此項辦法，易啓客商反對，蓋貨物既係同一渡輪裝運過江，則不應分爲上行與下行，收取不同之運費，而影響及於京滬津浦兩路直達貨運前途，爲減輕客商負擔起見，頃已指令籌委會，將貨物過江運費，在可能範圍內，儘量予以減低，並須取消上行下行名目，劃一收費。

▲渡輪管理事宜 至長江號渡輪之管理事宜，業經鐵道部訓令津浦路局，負責辦理，蓋津浦路方面，向有港務課之設立，且沿江兩岸，均設有極良好之貨棧，渡輪運貨過江，裝卸殊爲便利，而京滬路南京貨棧在下關車站旁，離長江號渡輪碼頭甚遠，裝卸既屬不便，轉運更必費時，故鐵部遂以此項渡輪管理權，交由津浦路局負責。

◎京滬路謀與江北聯運之經過

鎮江通訊，京滬鐵路局，近鑒於蘇省江北客貨運輸，類皆改就航輪，路局方面損失殊鉅，前經籌劃與江北航線聯絡運輸辦法，并派員來鎮探詢江北航運情況，以資參攷，茲悉路局近復派代表來鎮，請由鎮江商會召集有關係各界，討論聯運辦法，於本月(四日)上午十時假鎮江商會舉行初步會議，茲將會議概要擇錄如次，是日上午十時，假鎮江商會開會，路局方面計到有車務總段長許朝元等，鎮江方面有胡健春等，疏濬江灘委員李勳哉等，有關係各代表胡錫五等，推胡健春主席，由主席報告鎮江現況，大致謂鎮江近因江灘淤漲地勢變遷，鐵路貨運銳減，而鎮江商業亦日趨衰落，現欲復興鐵路貨運，挽回鎮埠市面，疏濬江灘，尤爲唯一之補救方法，現疏濬江灘計劃，擬暫定四項步驟，(一)小口門至鎮江關，鎮江關至小車站，(二)小車站至龍門口，(三)由小車站江灘上開闢一河通瓜州，(四)疏濬新河，報告後，副討論路局改善商運辦法，決議如次，(一)車運存棧時間短促，商民咸感不便，應請求路局將此後進出口貨物存棧，概以一星期爲限，(二)車運需費較輪運爲重，由路局方面取縮額外需索，以輕商人負擔，(三)改善車運辦法，(甲)由路局充實各項設備，(乙)車站派員與商人接洽貨運應取商業化，(丙)路局應隨時詢查各業狀況，如有不妥，隨時整頓，(四)疏濬鎮江江灘

，由委員會，會同建設廳路局商會協商辦理云。

◎隴海路東西兩端近況

鄭州通訊，台趙支路開始購地，隴海為發展東段商務，除建海港外，特再增築台趙支路，與中興煤礦公司之棗莊支路銜接，以便運輸中興煙煤，傾銷海上，與日煤抗衡，該支路初擬由中興公司墊款建造，嗣為路權關係，乃改由該路自行籌款建築，惟在進行期間，關於購地購料各項費用，如該路一時籌措不及，由中興担保，該支路費用，統計不過一百四十萬元，即可造成，路長三十五公里，（約五十華里）現已測量完畢，開始購地，路基寬度約在五公尺左右，地價由該路按新浦至老窰段，價格合計較普通地價高出半倍，免再引起地主之糾紛，已呈准鐵部轉請行政院，通令蘇魯兩省府，轉飭各該地方政府協助之，着佈告曉諭地主，勿得藉故阻撓，現已得魯之嶧縣蘇之邳縣兩政府之協助，故購地工作，進行順利，預定兩月後購地完竣，即開始建築。

漳西工程暫告停頓，至漳西段工程前設工程局，由副局長凌鴻勳專司發展西段之責，督率測量隊，初測至華陰，即飭工建築路基，乃將該段路基鋪墊完竣，於是又繼續進行第二段測量，現已到達渭南，距潼關西約九十華里，刻測量工作，仍在進行，惟工程方面，因先儘東段之發展，故西段暫時停頓，局長錢宗澤現因主持北寧路政，不克返鄭，關於各項工程與一切公務，均以電報請示或報告之，故路政進行，絕未少停云云。



大事記

◎六月份本路大事記

一日

訓令各處奉軍事委員會北平分會通令嚴禁傷兵滋擾各事宜
仰即轉飭所屬知照

訓令本路購委會及會計處奉部令准實業部咨嗣後需各項特
種度量衡器或其他儀器均可逕託度量衡製造所製造或另
製圖樣訂造抄同清單仰知照

訓令會計處准總稽核函開重修防空地窖費用請追加預算一
案應由局呈部追加二十一年度預算仰查核辦理

二日

函總稽核室爲北寧路失業員工酌派工作一案據各處考驗結
果已分別照派工作並規定月薪數目希查照

三日

訓令機務處據工會呈請准予陽泉太原兩事務所常務幹事常
川駐會辦公各節業經第十六次局務會議決議照准紀錄在

卷仰轉飭知照

訓令機務處等奉令本路機務專員白地尼業經免職五月份薪
金仍照發仰知照

訓令會計處爲本路向外洋訂購及檢驗材料案鐵道部商准巴
黎工業電廠代辦月給津貼二千五百元

呈鐵道部爲據大瀋路工程處呈請轉呈洞溝河橋基修改訂料
情形乞鑒核

函平綏路局函復接收同成鐵路卷宗及沿線地畝房屋材料傢
具情形希查照

五日

呈鐵道部呈爲本路墊付大瀋路工程處三月份費用清單懇請
准作解部之款或暫立該處之帳乞示遵

訓令各處爲令飭各部份採用自製經濟便利之手紙箱以節虛
糜

六日

訓令各處奉部長東展電以第二次鐵展現正籌備擬本年秋舉行所徵物品應盡量搜羅擴大進行廣為徵集會址日期俟確定後再行電知仰照

訓令車務處准井陘礦務局函請將每日一二次快車在南河頭站暫停仰查核具復

呈鐵道部呈報秘書主任王壽南因事辭職所遺購料委員會監察委員一缺另派副局長朱華補充乞鑒核

七日

呈鐵道部呈復本路客貨運輸基本運價目表已校核完竣並無不符之處至於本路不滿整車貨物運價按照整車運價增加百分率另繕清單呈送鑒核

函上海東方匯理銀行函復隆高麥洋行之錫價祈於發單交到之日即代撥付至於擬扣百分之二五佣金一節查無向例可稽本路不能承認

八日

呈鐵道部遵令呈送本路各種車輛積載力及最近乘車時刻表乞鑒核彙轉

鐵路月刊——正太綫——第三卷第六期 大事記

函第二十九軍據車務處呈報K3四號車在保晉道岔內失火情形希查照見復

指令大灤工程處據呈依據平綏路局移交同成購地契約底稿及付款執照存根復勘榆段路綫地畝並栽植界石各節准如擬辦理

訓令各處通令全體員工如有不良嗜好須自戒除否則查出定予撤辦仰轉飭知照

呈鐵道部遵令呈報接收同成鐵路情形祈鑒核備案

呈鐵道部呈解本路飛機捐款洋拾萬元附上海交通銀行支票乙紙懇請鑒核飭收給據

九日

訓令警察署工務處據醫院呈請添高圍牆增加崗位以資保護仰核議具復

函北平郵局函復關於郵局代替員工證使用辦法查本路尚未奉到是項部令無從奉復希查照

指令工會所呈請將歷年已登記之各項工人姓名及保薦人姓名登載正太日刊一案俟本屆登記手續辦理完畢後即准予

三十七

照辦仰知照

令大潼工程處奉部長電前請購用汽車應候預算呈部後再核

大潼平行汽車路起點何處平行里數若干仰查明具復

函太原普新書社函知擬購晉恒紙廠出品之貢川料四令請於

附單註明價格並寄紙樣以便審核再貴社別種國產紙料樣

張一併檢寄并將價值開示以備採購

十日

訓令各處署會茲派吳仁甫陸振軒謝海鴻鄧矩方陶國華羅青

薄言王鳳李慶元施恒清張杰王恩祥等十二人為本路員

工消費合作社籌備委員會委員副局長朱華為委員長積極

籌設合作社仰知照

令車工會等處據呈為擬請本路岔道各租戶攜帶舊合同來局

繳銷從新履訂已悉准予照辦

呈鐵道部為據前保管同成材料委員呈請撥還積墊保管材料

經費可否准照鈞部規定撥款辦法由本路代收同成地租項

下按期撥還歸墊以資清結祈鑒核示遵

又呈復本路對於軍事運輸並無特訂章則乞鑒核

又呈復本路飯車已有中餐之設備添置飯點臨時用桌因車軌

關係難以實施乞鑒核

令工務會計處據工會呈為建築工人住屋請准予編入本年下半年

季預算書內呈部鑒核仰考核簽呈

令會計處據警署呈以警長盧金朝四人調往大潼路服務遺缺

以張元春等四人驗補已照准仰知照

呈鐵道部為大潼鐵路工程處呈復遵奉部飭修理榆次太谷間

既成路綫之各項工程應行改正各點分別擬訂辦法轉呈鑒

核

令總務車務處奉令抄發刊行鐵路旅行必覽辦法及各項圖表

照片等限期遵照辦理呈部以便按月彙編鐵路旅行必覽仰

遵照

十二日

函巴黎銀公司函以奉部令請核減二月份經費並請將所報其

他雜費等項之單據寄下以便呈部

函山西省政府派員前往榆次太谷祁縣文水等處起運同成舊

有枕木電桿請飭屬保護並希見復

令車務處據呈爲快車在南河頭停車一案擬停一分鐘已悉准予照辦

令各處採購委會呈爲大滄路自興修以來本路用品損失應估定費用成分列入大滄工程處帳目項下以昭核實並附該處領用或租借本路材料機車等各項記帳辦法表一份仰知照

十三日

呈鐵道部呈報本路銀公司餘款已於六月九日收到一部分計共二百二十萬佛郎又該款經本路總稽核簿言而請准予悉數撥充大滄工程費之用是否有當懇請核示祇遵

十四日

令車務處准二十九軍駐石辦公處函復前該軍裝運慰勞品車被焚一案已呈報總座請示仰知照

令警察署准平漢路北段警備總隊長函以本路與該路比鄰如有事故務請協助仰知照

函各商行函知嗣後發單應請加蓋圖章並須經負責人員簽字
十五日

函各岔道租戶請於七月一日起至八日止隨時攜帶舊合同來

鐵路月刊——正太綫——第三卷第六期 大事記

局繳銷重換新約

令車務處據呈爲該處自六月二十日起於石家莊與陽泉間加

開五十五次三千四次混合列車已悉准予備案

函總稽核奉令知部派專員駐路辦事台沙打着即免職希查照

令大滄工程處等派盛忠信兼管大滄路警務事宜

令機務處准北洋工學院函請機械科學生分兩批來路實習辦

法尙屬可行應准照辦仰遵照

令會計處據呈以太原府前同成辦事處傢具無人看管已悉仰

即運往榆次分所存儲

令總車兩處轉飭於各車站列車暨扶輪中小學設置救急藥箱

藉便治療仰遵照辦理

令車務處奉部電開本路現有何種大宗特產可運往他路者仰

遵所開各點查明具復

令工務處據車務處呈請飭工務處在十一號及十二號門外過

道添設柵欄以策安全仰查照辦理

呈鐵道部呈送包工王樹興承包大滄鐵路工程合同草案乞鑒

核備案

三十九

十七日

令車務處爲已故司事何永泉遺族補送聲請書請發卹金一案

按本局舊儲金救濟金章程則該員所領之養老金及補助金已超過救濟金之數不能再領令仰該處轉飭知照

令會計處奉部令飭撥解大潼路督辦公署上海通訊處裝置無線電台費洋二千八百元仰遵照如數解部

令大潼工程處奉部令據呈擬大潼工程處編制薪給飭照所開各節辦理仰遵照辦理

各節辦理仰遵照辦理

十九日

呈鐵道部呈復本路現用權度量衡均採公制乞鑒核

令工務處據呈報查勘吳家莊員工公墓工程准予存查

因特別黨部函以准總稽核函奉部令嗣後貴部經費不得預撥

一案希查照

令大潼工程處據呈爲敷設洞渦河木橋請訂購木料及螺拴等件除螺拴已飭機廠自造外木料奉部電准予自購仰知照

二十日

令車會兩處准總稽核函送部頒修正營業進款概數旬報令飭

四十

車會兩處遵辦並請飭會計處每次多造一份送室以資參攷

仰遵辦

令醫院據呈請添高圍牆增加崗位一節已悉經飭據警署工務

處呈復增高圍牆准予照辦崗警因原有兩名無再加必要仰

知照

令各處署會據會計處呈爲擬訂考核年終獎金附則一節尙屬

可行應准照辦仰遵照

令會計處據呈報從六月份起分數之薪津改用郵票發給准予

備案仰知照

函北洋工學院函復貴校學生由天津來石家莊本路機廠實習

無發給本路免票之必要希查照

令大潼工程處前派該處服務之辦事何既明等八員業經分別

核定薪級抄附名單一紙仰遵照

二十一日

呈鐵道部呈爲本路借款逾期未付之息票一案據巴黎銀公司

來函及致道勝銀行清理人原函抄呈鑒核備案

令車務處奉令製定各路車遞各種定期報單所用信封及寄送

時填用格式仰遵辦具報

令車務處奉部令茲製定車務各種報告格式并附用法說明隨

令附發仰遵辦具報

二十二日

令各處署會准本路特別黨部籌委會函凡員工黨員出席區分

部各種會議時希勿以曠職論仰知照

訓令會計處據工務處呈稱派員辦理收回石莊東西兩空地交

涉經過及辦法尙無不合仰查照辦理

二十三日

令車務處奉部令爲據呈擬調車務第二段副段長林寶潔充第

一段副段長仍支原薪津應照准仰知照

上海中國徵信所函請郵寄工商行名簿一本以資應用

呈鐵道部呈復本路自接收以後對於一切開支均按照部章辦

理即對於一三七六號訓令開示各節亦並無違背理合呈復

仰祈鑒核

函北寧平漢兩路函請利用夏季貨運清淡時期早日訂購冬季

用煤以便運輸希查照辦理見復

鐵路月刊—正太棧—第三卷第六期 大事記

令警署據呈報補助教育計劃及開始實施日期准予備查仰

知照

二十四日

呈鐵道部呈爲機務處請購修養機車鍋爐銅板估價一萬八千

餘元未經列報二十二年預算請准追加並請將此項銅板

於十月內運到以備應用祈鑒核

二十六日

令會計處據呈各處廠員工分發薪資發領辦法准予備案仰知

照

函北平法文報函知本路行車時刻廣告自七月一日起請停止

刊登

呈鐵道部爲遵令呈復本路五月五日六十六次貨車發現槍彈等

件及處理經過情形祈鑒核

二十七日

函晉綏兵工築路局復貴局員工持用軍用執照因有違部章未

敢擅准在本路未奉部令以前仍希飭屬購票乘車以維路政

二十八日

四十一

令會計處據工務處呈鐵紗門窗用費應列入用料處賬下報銷一節准予照辦仰知照

令大潼工程處奉令該處所呈修理榆次太谷間既成路綫工程改正各點准分別遵照辦理並將全部工程預算呈核等因仰即遵辦並將全部工程預算具報以憑轉呈

令會計處據呈復大潼工程處請將洋灰運石原價于年終退給回扣一案准予備案仰知照

令會計處為令知關於材料遷存費用一案准作為軍事損失盈虧賬列銷仰知照

令各處准津浦路局函知定期改稱三界站為嘉興縣站仰知照

令會計處准總稽核函關於工業電機廠料價應憑提單由天津東方匯理銀行付給一節應請注意兩點仰查照辦理

二十九日

指令機務處據呈請按照向例發給圖算學校獎品及教員津貼應准照辦

令大潼工程處奉部電該路請購汽車應准照購由本路購委會按購料手續辦理仰知照

三十日

令總工會等處本路公墓事務着改歸庶務股負責管理

令大潼工程處據呈送平綏路局移交同蒲車輛估價報告書已悉准予備案

函總稽核據大潼鐵路工程處呈送新派人員到差日期表一份希查照

◎附六月份呈送例行圖表彙載

種類	處所	起迄
列車運行圖	鐵道部業務司	五月三十 六月廿五
現金出納表	鐵道部會計長及總務司	五月下旬 六月上旬
營業進款表	鐵道部會計長	五月中旬 五月下旬
升調新委彙報表	鐵道部	四月份 同上
升降調免表	同前	同前
員工調查清冊	同前	同前
貨物統計月報單	同前	同前
旅客統計月報單	同前	同前
醫務報告	同前	五月份 同上

機車車輛待運貨物旬報表	鐵道部業務司	五月中旬	六月中旬	統四統七及統八表	鐵道部	三月份	同上
列車次數里程表	同前	五月份	同上	統一至統七及統十二表	同前	同前	同前
收支預算書	鐵道部	七月份	同上	局務會議紀錄	同前	十八次	同上
工會會計簿	同前	五月份	同上	大漢第二段工程日報單	同前	四月份	同上
列車機車里程及機車檢點月報表	鐵道部統委會	五月份	同上				

平漢鐵路月刊徵文啓事

邇者鐵道部積極完成粵漢全路期以四年完竣本路由平入鄂握北部交通之樞紐粵漢由鄂入粵爲南交通之要道將來兩路互相聯絡實爲本部南北交通唯一幹綫各地交通息息相關粵漢告成其影響於本路者必甚重大究竟粵漢告成以後本路業務應有如何進展車工機各項設備應如何酌量財力設法改進方足以應付此新趨勢勢皆有從容研究之必要海內作家及路界名宿倘承惠賜鉅著藉供探討本路常備酬謝金用謝雅教題目簡章列後

- 一、題目 粵漢告成與本路之關係 (甲) 預測粵漢告成後本路所可增加之新運輸及其增加之程度 (乙) 增進全綫各站運輸機能之計劃 (丙) 全綫橋樑軌枕之加固及修養 (丁) 籌備輪渡及江岸大車場 (戊) 如何使號誌電化增進運輸效率 (己) 本路現有車機是否敷用並應增置何種車機若干需價幾何 (庚) 本路現有機車廠應如何擴充設備移置地方一面籌設大規模機廠以應需要 (辛) 以上各計劃均應按照本路經濟能力製分期支配辦法分別附具詳表以期實用
- 二、期限 應徵之文須於民國二十二年九月底以前逕寄漢口三合里平漢路編譯課
- 三、酬金 第一名一百元第二名五十元第三名三十元四名以下凡錄取者酌贈本刊全年或半年
- 四、發表 合格之稿即在本刊發表不合格者概不退還但聲明在先者不在此限

雜俎

亞男 (劇本) (四續)

徐希平

第三幕

佈景 仍係前幕之公園，但非前時之位置，恰當假山的後面，有一細流，從山澗中曲折的流向平地，匯成一小池，池之右方，依然能看見泊在江心的一條船，位置較之前幕又近些，隱約間尙能看見船上有一老婦，和兩個僮婢，在眺望江景。

池左有一層樓，開幕時，亞男正由台階上緩緩走出。向一大樹下的長椅上坐下。

亞 (作仰首觀天狀，又微搖首長嘆。)咳！不料社會上的人情，竟薄到這樣！(又尋思半晌。)我母親離這里相隔又遠，我一點錢都沒有，不要說我以後的什麼留學啦，獨立啦，單就現在講，已是四海無家，生存無地了！

高 (突然走來，)哦！亞男先生，想不到在此地又遇見你。

亞 哦！原來是海山先生！請坐。

高 (遂靠近在長椅橫頭斜身坐下，)剛才在那邊遇見先生，本想細細傾敘，詎耐適逢先生有事，要和我表姊密談，當時不得不告辭出來，正覺得非常抱歉，不料現在又在這里遇着，真巧得很！

亞 (見高態度輕佻，心中厭之，表示冷淡態度。)是，巧得很。你們衙門裏不忙麼？怎得閒常到外邊來？

高 可巧今天沒事，所以能出來，先生怎麼一個人到這里來呢？

亞 我愛這里清靜。

高 我們到那邊茶館坐一坐好麼？

亞 我在這里坐就好。

高 這里有風，你不怕著涼嗎？

亞 (態度冷然) 我不怕著涼，我是向來只怕熱不怕涼的人。

高 你的身體，一向都很好嗎？

亞 我一向却還好。

高 (湊近些) 我聽說你同蔚生先生怎麼已經離婚啦！真的麼？

亞 (不耐煩) 真的便怎樣？

高 怎樣倒不怎樣，只是我總有點替你抱不平。

亞 承你的情，謝謝。

高 說不到承情不承情，不過我這個人，天生的好替人抱不平罷了。——可是先生今天預備住在怎麼地方呢？

亞 我預備找個旅館住。

高 只怕旅館裏太吵鬧吧。

亞 噯，是的，但除此以外也沒有好法子。

高 (沈思稍頃) 噯！我看西關里有個湖州會館，地方還

清淨，那個會館的董事，就是我的好朋友，先生你不

如就搬到那邊住，我看總比住旅館好些，要嫌吃飯不

便當，或者叫飯館裏按天送，或者就教那個看會館的人，代做也可以，不曉得先生以爲怎樣？

亞 噯，噯。

高 再不然，我還有個法子，我看倒不如就弄個事情做做

。前幾天縣長託我找一位女先生，教他的兩個少爺，還有一個小姐，薪水還不少，功課亦不多，先生如要

願意，我回去向縣長一說就成功，先生明天就可以去

，那就更用不著住旅館了。

亞 (微感動) 不要，不要。我停幾天還是要到家母那里

去的。用不著太費事。

小販甲 (手捧水菓籃，向高亞二人) 老爺，太太，買

橘吧，這是頂好的福橘，買幾個吧。

亞 (搖搖頭) 不要。

高 (以手招小販甲) 來，來，多少錢一斤？

小販甲 兩毛半。

高 怎麼這樣貴，縣衙門前的，只賣一毛零四個子，你怎麼要兩毛半？

小販甲 我在行裏買，還要兩毛零九個子呢！我一斤才掙你三個子，還算多麼？這是頂好的福橘呀，買點吧！

高 兩毛賣不賣？

小販甲 連本錢都不够，不賣！

高 再給你添兩個子吧，再不賣，就算啦。

小販乙 我賣，我賣，買多少？一斤兩斤？

小販甲 我的生意，你怎麼搶來做！

小販乙 你不賣，能擋我賣嗎？（二人爭吵不讓，）

高 不要吵，不要吵，我每人買半斤，好啾？（買橘子，

但甲乙小販仍各現有不平之色，臨行還相怒以目，）

小販甲 咳！哪來的？

高 算了吧！別再鬧啦！（送橘子給亞男，）這個還好，你不吃茶，請一個橘子吧！

亞 （置橘子在椅上，）謝謝。

高 剛才先生說，要到令堂那邊去，不曉得令堂在什麼地

方？

亞 就在安慶。

高 哦！令堂還康健吧？——先生準備什麼時候動身？

亞 現在沒定，還要有點耽擱。

高 （略一思索，）既然這樣，我看就不如到湖州會館住的好。等到事情辦畢再動身，總比住在旅館好些。

亞 （沉吟不語，）

高 （作慷慨狀，）亞男先生，你要曉得，我也並不是好管閒事，只是我覺得先生這一出來，舉目無親，倘若沒有人照顧，真有許多不便的地方。——再者，先生這次跟蔚生先生決裂，忽然走到外邊來，就是經濟方面，不見得充足吧？假若要有不足的地方，我也可以替你想法子，縱讓我自己沒有，幾百塊錢我總還可以弄出來。

亞 （意稍動，）只是我與你一向沒有什麼來往，怎好向你借錢？

高 （作正色狀，）緩急人所時有，這有什麼不能？

亞 (遲疑半晌，現十分羞赧狀，)你真能？

高 (伴爲誠懇的樣子，)我怎麼不真能？亞男先生，請你說，要用多少吧。

亞 咳！我也不用許多，只要能有一二十塊錢，够到安慶的盤費就好了，我一便到安慶，就趕快寄錢來還你。

高 (驚喜異常，)喔！這算什麼事？還不還，更不要緊，(從衣袋內取錢，)這是三張票子，每張都是十塊的，請你先收下用，假若不夥，我回頭再拿去。——這幾張請你先收下。

亞 (遲疑不決，)

小販乙 (潛上，)買橘子，買橘子，老爺再買點吧！

高 不要，不要。

小販乙 這是好福橘，只要兩毛錢就賣啦，不要麼？(又

向亞)買點吧！太太！——買點回去吃。

高 (急擺手，)不要，不要，快過去，(轉向亞說，)

亞男先生，這是小事情，不要太客氣，請收下——

小販乙 太太！買點吧！我這個頂便宜。

高 不要，不要，快過去，——你怎麼這樣討厭！(急

轉向亞，)我想一個人在世上混，誰能說沒個緩急，你現在急著用，你就用；以後假若我亦沒有錢啦，你要是有錢，我就不能向你借麼？——不要客氣，請收下就是。

亞 (頗爲感動，)好好，多謝先生的盛意；我有這幾個錢，大約也就够啦。我一便到家母那里，我立刻就寄來還你。

高 (十分得意，)這是我送你做路費的，不用還，不用還。——哦！我們說道半天話啦，你餓不餓？我們不如到那邊館子裏吃點東西，你看好不好？

亞 謝謝，我不餓。

高 (媚笑，)你太客氣啦，你我既然是要好的朋友，難道這點光也不賞麼？(擬作攙扶狀，)

亞 (稍不悅，)不，不，不要，我不去。——請你不要費心。

高 (媚笑，)你覺著我費心嗎？你要知道我對於你的費心

，不是一天了！

亞 (有意無意的，) 你說的是真話麼？

高 (誤認爲亞對他有意可狎，) 我的親愛的，我哪天不思念你多少回，你還不信我說的是真話麼？(亞已十分忿怒，高尚不覺，) 只是沒有機會到你跟前罷了！

亞 住口！你說的什麼話？你不要以爲我是一個無依無靠的女子，就可以隨便欺負，我本來就覺得你不是一個什麼好人，剛才一時大意，幾乎上了你的牢籠。這是你的票子，好在一文還未動，請你趕快拿去。(擲票於地，) 不要仗著幾個污衊的錢，就想起什麼壞心思！

高 (形色陸惶喪，在地下拾起票子，蹣跚退去，)

小販乙 (見之撇嘴微笑，) 賣橘子，賣橘子，(退場。)

亞 (嘆氣，) 咳！世界上怎麼竟都是這等人！(低首作假寐狀，)

阮 (左臂纏著黑紗，匆匆上，) 噯！你怎麼一個人走到這里來！

亞 (非常愧赧，) 噯！你不要問我！我知道對不起你就是啦！

阮 什麼話？請你千萬不要再提那件事！

亞 爲什麼要不提？這實在是我最不安的一件事！

阮 (微笑，) 太太，請你不必不安啦，我現在也不願幹那營生啦！

亞 (很詫異，) 怎麼？你不願幹啦。

阮 是的，我不願幹啦，我現在已做了興華綢緞莊的店東啦，爲什麼還幹那樣的事？

亞 哦！……那末，前天爲什麼還要找我？

阮 咳！這裏頭的情節很長，並且這裏頭還關係著你，不知你要知道不知道！

亞 怎麼關係著我！奇怪啦，我倒要聽一聽。

阮 太太，前天我不是告訴你，我是很貧窮的麼？可是我本來却不甚貧窮，我的祖父，是前清的一個武官，家裏頗有點財產，及至到我父親手裏，他因爲做官不會巴結上司，就改習了商業，開辦這個興華綢緞莊，他

老人家能吃苦能耐勞，既善於經營，又遇著運氣好，機會好，不多幾年，這個興華綢緞莊就添設了六個分店，上海、南京、漢口都有。——不料後來我父親因為操勞太過，可憐才三十四歲就得病死了！我的繼祖母，因為我的父親，不是他的親生兒子，硬搬弄著我祖父作主，把一切的家產，統統歸我祖父掌管，我的叔母，又是小戶人家的女兒，非常潑悍，不講情理，一心只想把這些財產，全歸他們一家承受，只多餘著我母子二人，千方百計的又硬逼著我母親改嫁給姓莊的，於是家裏就孤孤單單的只剩下我一個人，又是天天打，天天罵，弄得啼笑皆非，動輒得罪，於是我一時氣忿不過，遂私逃出來，一來免掉在家裏受罪，二來也可以藉此練練人格。

亞 哦！你從前原來受過這樣的苦楚！但是你現在怎麼又做了興華綢緞莊的店東了呢？

阮 我剛才不是說我的叔父叔母他要獨自佔據這份財產嗎？哪料對他們有了銀子，就沒有了兒子，自從我叔母

過門之後，就沒生育過。可憐前幾天我的叔父又病死
了，昨天家裏拍電報來通知我，我叔父遺囑教我承繼
他。此地的興華綢緞莊也就是我們開的分店，太太，
你看我現在還願幹那學校校長嗎？
（此時張蔚生忽從屏屏樹木中，走至阮真成與亞男身
後，現詫異狀，旋退去。）

（未完）



