

臺灣攬勝



中華民國三十三年三月第一版

中國旅行社編行

資源委員會臺灣省政府

合 辦

台灣糖業有限公司

華文電報掛號
台北 4743
上海 3099



西文電報掛號

TAISUCO

出品要目

種 類

特 號 綿 白	一 號 綿 白	特 號 砂 白	一 號 砂 白	二 號 砂 白	特 號 冰 糖	一 號 冰 糖	二 號 冰 糖	方 糖	赤 糖
------------------	------------------	------------------	------------------	------------------	------------------	------------------	------------------	--------	--------

副 產 品

酒精——酵母——蔗板——蒂利斯殺蟲粉

總 公 司	台北市延平南路112號	電 話	2460
上海辦事處	上海市福州路37號	電 話	15635
第一區分公司	台灣台南縣虎尾鎮	電報掛號	虎尾 4743
第二區分公司	台灣屏東市復興路	電報掛號	屏東 4743
第三區分公司	台灣台南縣麻豆鎮	電報掛號	總爺 4743
第四區分公司	台灣台南縣新營鎮	電報掛號	新營 4743

資源委員會



台灣省政府

台灣紙業有限公司

所屬單位

台北廠 高雄廠
台南廠 士林廠
台中廠 林田山管理處

主要產品

各類紙張 蔗漿木漿
各種紙板 建築蔗板

總公司：台北市館前路43號
 電報掛號：台北四七八六

上海辦事處：上海四川中路670號577室
 電報掛號：上海六九二七



富樂
布



領首
藍布
士林布
永不退色

各公司布號均售
同濟印染廠出品
上海九江路四十五號

台灣攬勝目次

台灣省簡圖	一
還我河山	一
台北中山堂	一
八景十二勝	二
台灣之山嶽	二
合歡山之瀑布	三
玉山壯觀	三
玉山南峯南玉山	四
玉山連峯之壯觀	四
阿里山樟腦寮	五
大霸山南面高峯	六
高山植物之美觀	七
阿里山	七
阿里山之晨曦	八
神木驛(站)之神樹	八
阿里山之又一神樹	九
火車由山洞駛下山	一〇
阿里山塔山之雄姿	一一
阿里山之三代樹木	一二
木工以繩繞登樹梢	一三
台灣之樹木	一四
台北植物園椰林	一四
台北植物園一角	一五
野菠蘿	一六
高山柏樹	一七
竹	一八
櫻櫚	一九
枕椰樹	一九
台灣之花卉	二〇
蝴蝶蘭	二〇
仙人掌	二一
月下美人	二二
荷花	二三
遍地錦	二四
野菊	二四
紫荊花	二五
台灣之水菓	二六
木瓜雌樹	二六
木瓜雄樹	二六
木瓜雌樹	二七
菠蘿	二八
香蕉	二九
菠蘿蜜	三一
台灣人民生活	三一
稻埕春耕	三二
女子職業	三三
舞獅	三四
火雞	三五
台灣之旗魚	三五
高山同胞	三七
高山婦女	三七
高山同胞迎送訪問團	三八
高山族之青年領袖	三九
高山同胞之舞蹈	三九
台灣日月潭	四〇
日月潭山水之一角	四〇
門牌潭大發電廠	四一
石印社高山族少女	四一
高山婦女之杵歌	四二
少婦立獨木舟上	四二
婦女潭中泛獨舟	四二
高山族男人與小孩	四三
潭中小島	四三
台灣孔廟	四四
天后聖母	四四
北港朝天宮	四五
台北龍山寺	四五
彰化南瑤宮	四六
鳳山聖母廟	四七
台灣最高學府	四七
國立台灣大學	四八
省立高工省立女師	四八
台北	四九
中山路之壯觀	五〇

景福門	五一
麗正門	五二
承恩門	五三
重熙門	五三
介壽堂	五四
市博物館與圖書館	五五
台北市街道的一角	五五
芝山岩	五六
淡水河風光	五七
台北橋	五七
劍潭中山橋	五九
劍潭寺	五九
台省民衆教育館	六〇
民教館前兩銅牛	六一
台北市內建築物	六二
台省招待佳賓之處所	六三
新店碧潭	六四
草山溫泉	六六
北投溫泉	六九
台北基隆間大吊橋	七一
基隆	七二
基隆附近之煤礦	七三
基隆港之富貴角	七四
屏障基隆之小島	七五
海峽缺口之一角	七六
由海峽遠望外洋	七七

新竹	七八
新竹車站	七八
竹塹城北門遺址	七九
新竹公園旅館	八〇
松嶺山上忠烈祠	八一
南寮濱之殘壘	八二
南寮濱海之浴場	八二
新竹大水閘	八三
關西警報台	八三
獅頭山	八四
遠望合歡山之晨曦	八五
人力推運木材	八五
台中平原之遠望	八六
台中市區的一瞥	八七
台中糖廠及蔗場	八九
關仔嶺溫泉	九〇
嘉義北迴歸線標	九一
吳鳳廟	九二
台南	九三
台南市容	九三
台南忠烈祠	九四
台南公園	九五
台南車站	九六
五妃廟之連理榕	九七
赤坎樓	九七
開元寺內三塔	九八

安平城遺蹟	九八
竹筏	九九
鄭延平郡王祠	一〇〇
崇奉鄭氏之開山神社	一〇〇
鄭氏手植之梅花	一〇一
高雄	一〇二
高雄港碼頭	一〇三
旗山之一瞥	一〇三
大岡山超峯寺	一〇四
南灣鵝鑾鼻	一〇五
東大武山雲海奇觀	一〇六
清水斷崖	一〇七
花蓮縣木魯閣大峽口	一〇八
大濁水溪之大鐵索橋	一〇九
蘇澳漁港	一〇九
高山同胞	一〇九

台灣攬勝

中華民國三十七年三月初版

編輯者 中國旅行社
 發行者 中國旅行社
 總發行所 上海四川路四二〇號
 中國旅行社
 分發行所 全國各大城市
 中國旅行社
 每冊實售國幣貳拾萬元

去台灣旅客 請搭

中國航空公司 飛機

每日有班機 當日可往返
迅速舒適 服務週到

上海售票處：南京東路沙遜大廈 電話一五七五七

台北辦事處：中正西路（火車站對面）電話二三〇六

台南辦事處：忠義路

上海商業儲蓄銀行

民國四年創立

經營一切商業銀行及儲蓄信託業務

宗旨：服務社會，

輔助工商實業，
發展國際貿易。

總行：上海甯波路五十號

上海分行：

上海愚園路 上海南京西路 上海八仙橋 上海林
森中路 上海徐家匯 上海虹口 上海提籃橋

重慶 成都 萬縣 貴陽 昆明 西安 寶鷄 長沙

長沙北城 南昌 漢口 漢口漢正街 武昌 蕪湖

南京 南京珠江路 南京下關 南京大行宮 鎮江

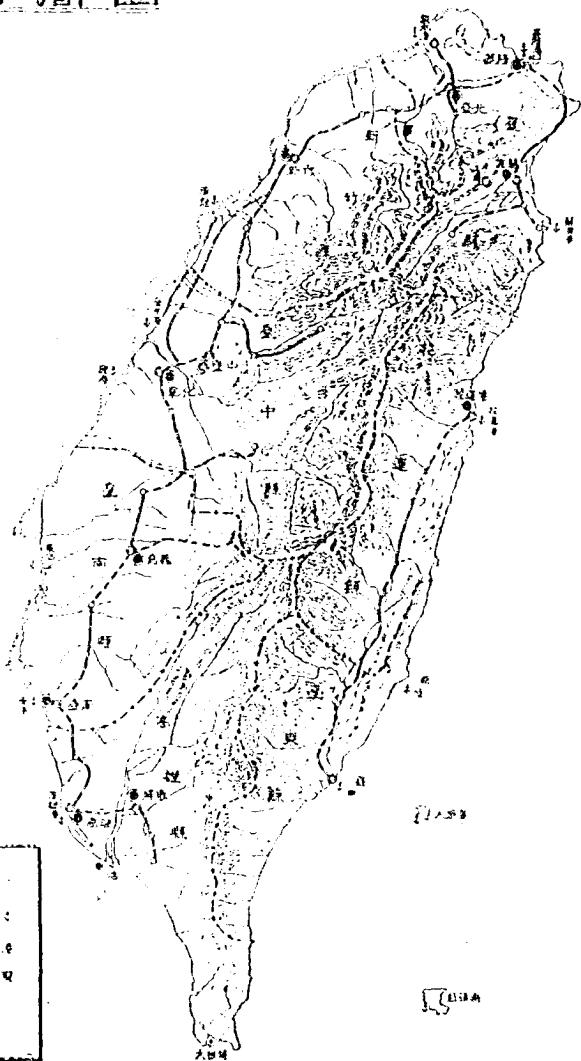
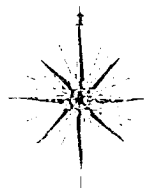
常州 無錫 蘇州 香港 廣州 廣州漢民路 北平

北平東城 北平西城 天津 天津黃家花園

天津梨棧 青島 濟南 蚌埠

各埠分支行處：

臺灣省簡圖



符號說明

- ● 縣 市
- 鎮
- ▽ 鄉
- 山
- 河
- 路
- 橋
- 水

比例尺

註釋

大甲

德記有限公司

With Compliments

TAIT & CO. LTD.

KEELUNG.-TAIPEH-TAKAO.

Associated With

HARRISONS RAMSAY PTY. LTD.

AUSTRALIA, NEW ZEALAND.

IRWIN-HARRISONS-WHITNEY, INC.

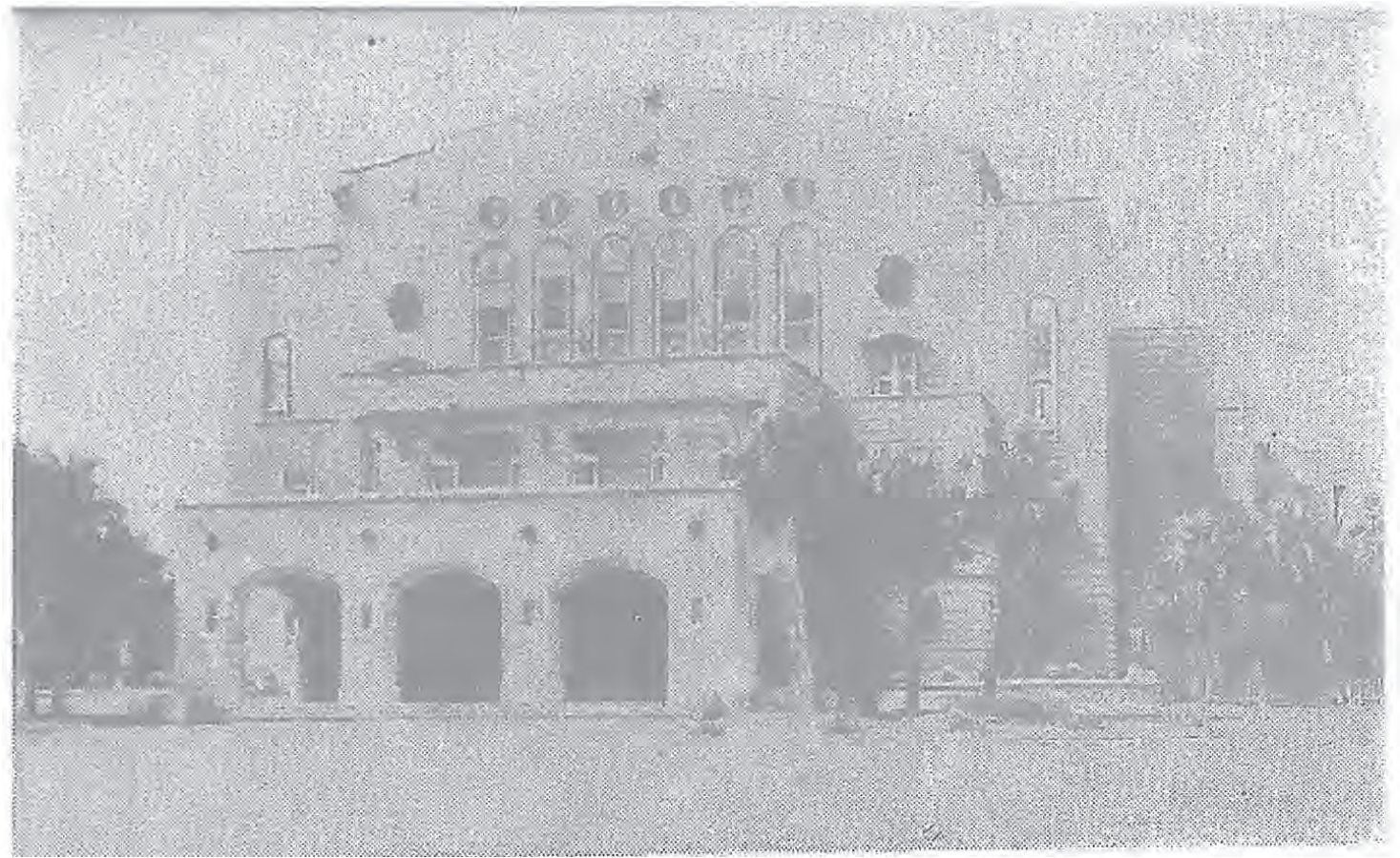
NEW YORK

HARRISONS & CROSFIELD, LTD.

LONDON, COLOMBO, MALAYA, BORNEO.

HARRISONS, KING & IRWIN, LTD.

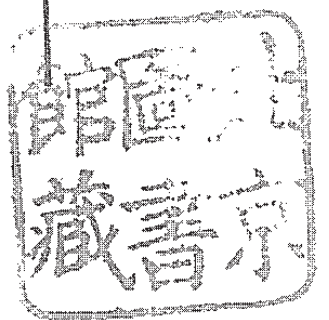
HONGKONG, SHANGHAI



(台北中山堂前爲公會堂係台灣省受降簽字地點)

還我河山

——台灣歷史概要



台灣向稱「美麗寶島」，當四百年前葡萄牙人初到是地，驚呼：「Ilha Formosa」，意即：呀哈！美麗的島。以後歐洲人士遂以 Formosa 爲台灣名稱。美國詩人歌誦爲：「美麗的寶島，正像一座古代式的皇宮。」游客從天空俯瞰，從海洋遙顧，又從山嶺遠眺，覺得台灣實在太美麗了！不是「古代式的皇宮」，而是現代式的世界大園林。台灣以三五，九六一。二一方公里的面積，有高山、有平原、有大海，有島嶼環列；氣候溫暖而非酷熱；土地肥沃，生產豐富，熱、暖、溫、寒四帶植物都生長，花木繁茂，四季長春；雖四週環海而距大陸甚近，交通便利。台灣本島像一張長長的芭蕉葉浮在藍寶石一般的海上，襯以蔚藍的天空，這樣美麗的態勢，實在不是內地各省所能比擬。

我國最早發現台灣，遠在殷代，列子湯問篇所稱的岱輿、員嶠，即是台灣；方壺即是澎湖。當春秋戰國時，越人逃于閩，流落于海上者，或寄居澎湖，此爲我國與台灣最早發生關係。三國時吳孫權遣將軍衛溫、諸葛直浮海求夷州，得其民數千以還；隋開皇中文帝遣虎賁陳稜略澎湖地，當時所謂夷州、澎湖者，即係現在的台灣。南宋時，

元滅金，金人有浮海避元者，爲颶風飄至台灣，各擇所居，耕墾自贍，數世之後，忘其所自，而語則未嘗改。元世祖命海船副萬戶楊祥往諭琉球國，元末時置巡檢司于澎湖，台灣在此時起即正式歸入我國版圖。直至光緒二十一年——一八九五年中日戰後，清廷與日本訂立馬關條約，將台灣割讓日本，台灣從此便由日本統治。

抗戰勝利後，我國根據開羅會議的決定，收回台灣。三十四年九月二十七日國民政府特任陳儀爲台灣省行政長官，兼警備總司令。九月十四日空軍司令張廷孟自南京飛台接收台北空軍基地，十六日復乘機飛抵澎湖，我國飛機飛抵澎湖，爲有史以來的創舉。

十月五日台灣省長官公署秘書長葛敬恩經滬飛台北，設前進指揮所；次日即以第一號備忘送交前台灣總督安藤利吉。八日憲兵第四團第五連官兵首先到台；十七日國軍第七十軍抵台；同日台灣長官公署第一批工作人員到台，展開接收準備工作。二十四日陳長官儀由滬飛台，二十五日上午十時在台北中山堂（即前公會堂）舉行受降典禮，儀式隆重，由日本前台灣總督安藤利吉簽呈降書，淪陷五十年四個月零九日的台灣，由此時起重返祖國懷抱。那天家家告祭祖先，感喜兼極，有心人真不知杯中酒爲淚呢！

八景十二勝

台灣全省有所謂八景十二勝者，爲最有名的風景區。八景爲：

- (一) 旭丘遠眺——丘上展望；
- (二) 淡水風帆——淡水港有水有山；
- (三) 八仙森林——八仙山有原始森林；
- (四) 日月雙潭——有水社高山婦女杵歌；
- (五) 阿里高山——有三千餘年神樹；
- (六) 壽山夕照——高雄壽山可遠望屏東；
- (七) 南瀾極點——恒春鵝鑾鼻爲極南的海邊；
- (八) 東海絕壁——台東峽谷的斷崖絕壁，奇險。

十二勝爲：

- (一) 草山北投——台北大屯山的溫泉區；
- (二) 新店——台北萬華的碧潭；
- (三) 大溪——桃園的川流；
- (四) 角板山——桃園的高山族區域；
- (五) 五指山——新竹縣的名山；
- (六) 獅頭山——竹南的大寺院；
- (七) 八卦山——彰化市公園有溫泉；
- (八) 霧社——水裏坑外車埕高山族憑險抗日的地方
- (九) 虎頭牌——新市的大池；
- (十) 旗山——九曲堂的山川；
- (十一) 大里簡——大里的海岸；
- (十二) 太平山——羅東的森林。

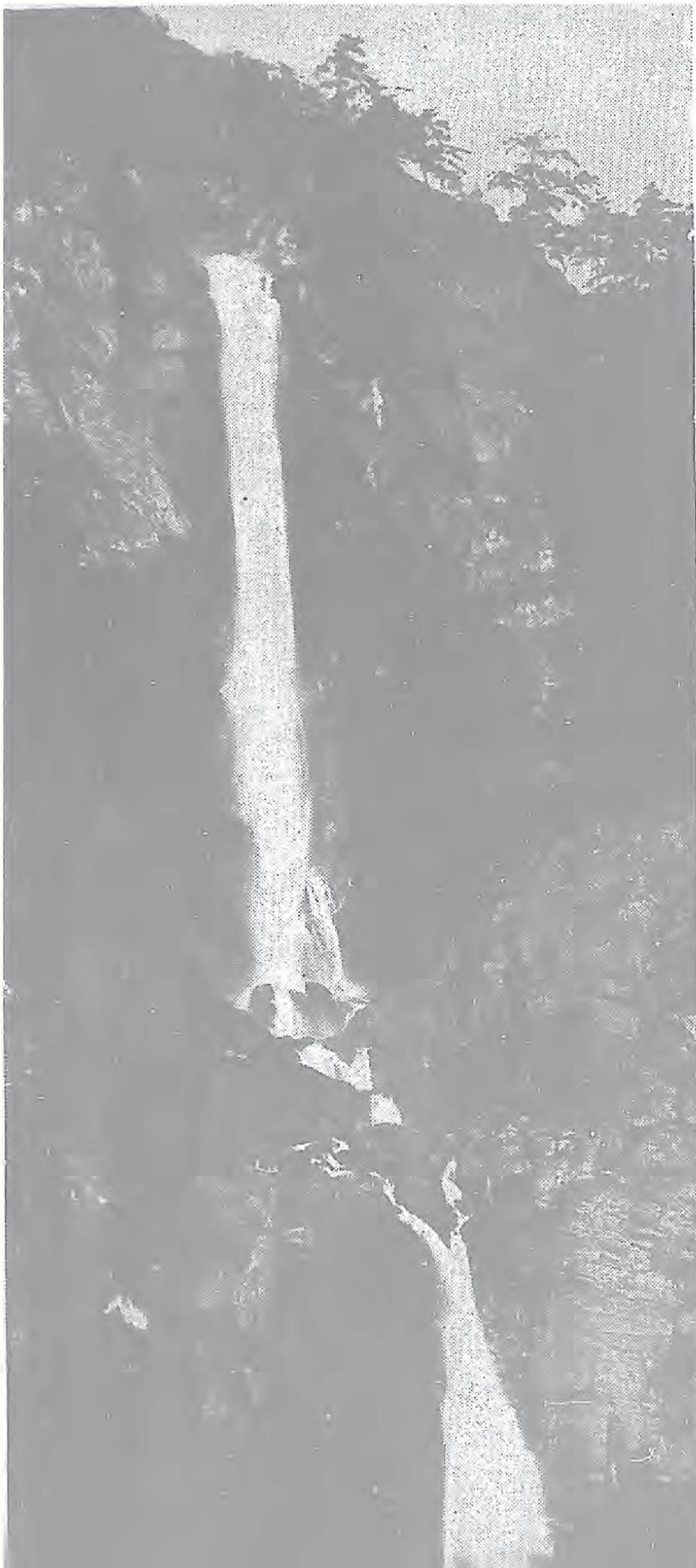
台灣之山嶽

台灣境內多山，其中以脊梁山脈為最著，次為海岸山脈及大屯火山脈。脊梁山脈又稱中央山脈，縱貫南北，其

最高峯為新高山，海拔三，九六三公尺。其次海岸山脈又

名台東山脈，緊依東部海岸，自北向南，與脊梁山脈平行，其間形成狹長的台東平原。大屯火山脈自琉球羣島的南端伸至本島的西北端，再向西南延展，而形成澎湖羣島。計全境在三千公尺以上的高山凡六十二座。

合歡山之大瀑布（台中）



玉山壯觀

玉山即日人所稱新高山者。在台中附近，地跨台中，台南，高雄三縣。高三九五〇公尺，爲全島第一高峯。絕頂有三高峯，即：嘉義高峯、台東高峯、斗六高峯，以嘉義高峯爲中峯。

我國原名爲玉山，以其山峯積雪，遠望如玉，尤以夜間望之，玉色瑣瑣，尤爲美麗悅目。故以「玉」山稱之。日本佔據台灣初時，測其高度竟高出日本內地諸峯，（日本最高山爲富士山，僅高三七七六公尺）故由倭皇命名爲「新高山」。





玉山連峯之壯觀
(雖在春深時仍堆滿白雪)



玉山南峯之南玉山



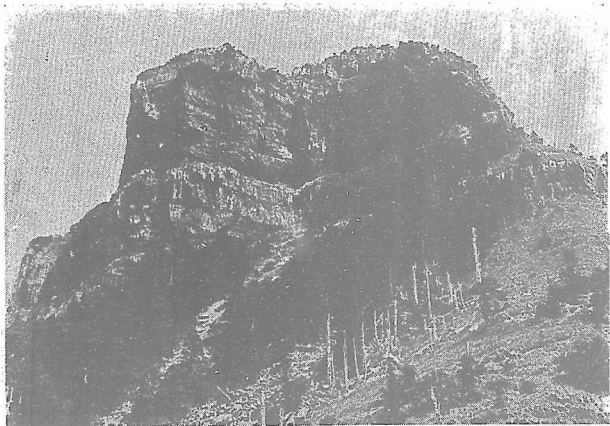
山立獨與寮腦樟山半山里阿

。勝佳至景風，湖有面前，間

左上：大霸山之南面高峯（新竹）

左下：高山植物之美觀

（大霸尖山大岩地之麓）





阿里山之晨曦

阿里山

阿里山是台灣八景中與日月潭同樣著名之景。由嘉義乘上山火車計七十二公里，穿六十三個山洞，沿路風景至佳，在一日中可經過春、夏、秋、冬四季氣候，可看到熱、暖、溫、寒四帶植物；火車過樟腦寮至獨立山時，環山三匝，曲折盤升，奇景層層；在此高山中有湖名奮起湖，周圍為原始森林，均在千年以上；日人為採伐此大量木材，特由前台灣拓殖會社建築此爬山的特別鐵路。木材為檜、柏、梅、松、杉等五種，稱為阿里山五木。山中有許多三千年的老樹，一株在鐵路線旁日人稱為神木，並名其站為「神木驛」；另有一株在阿里山神社附近。此種大樹，高五十三公尺，周圍三十四公尺點三；實為內地地所未見。到了台灣而不到阿里山，實太辜負了！不到阿里山，便不知台灣的雄壯美麗；更不知台灣豐富的蘊藏！

阿里山之三代樹木

阿里山三代樹木爲紅檜，原始的一代，不知生長若干年，倒下腐爛；新生的一代，幹周約十餘公尺，大約于二十餘年前被伐（鋸去樹幹）後；不久又在殘餘樹幹一小

後另改種日本杉，日人利用此木材爲造船、建築，使日本造船工業及建築業得以勃興。但現時以搬運困難，有不少木材散置山中；以如此質堅色美之木材，任人取作薪火，實至可惜！且現時採伐後，未能隨時補植，將來伐完了，又將如何？

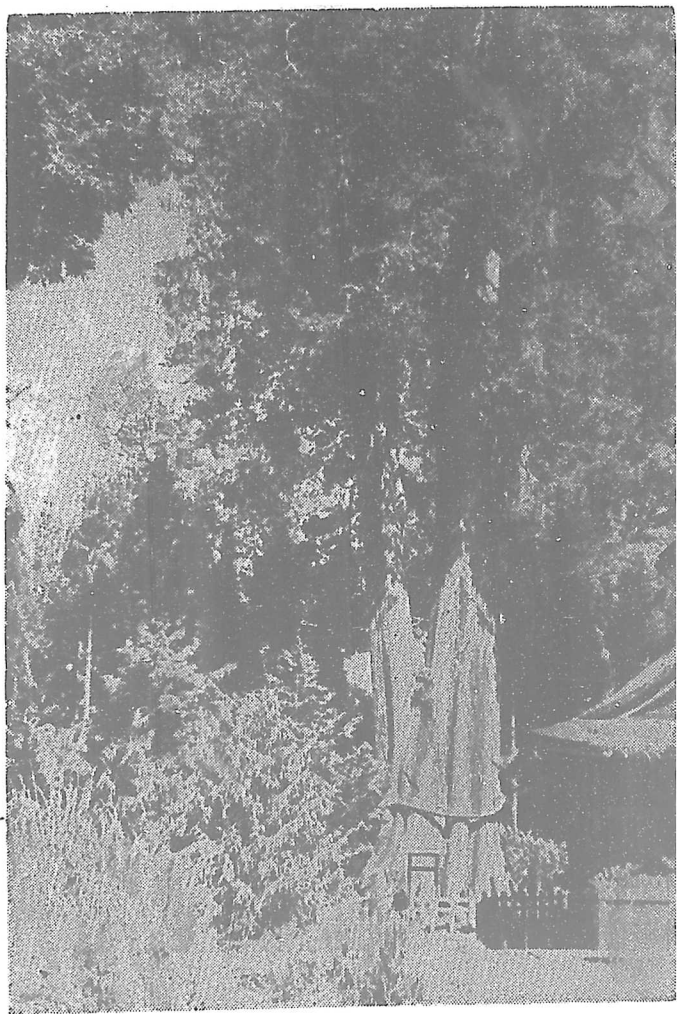
段的中心又長出一樹來。此爲第三代。過去有若干生物學家及植物學家認爲此三代樹木，在學術上值得研討。因之特立標誌，妥爲保護。筆者曾在此觀賞頗久，上下進出數次，不勝感慨。

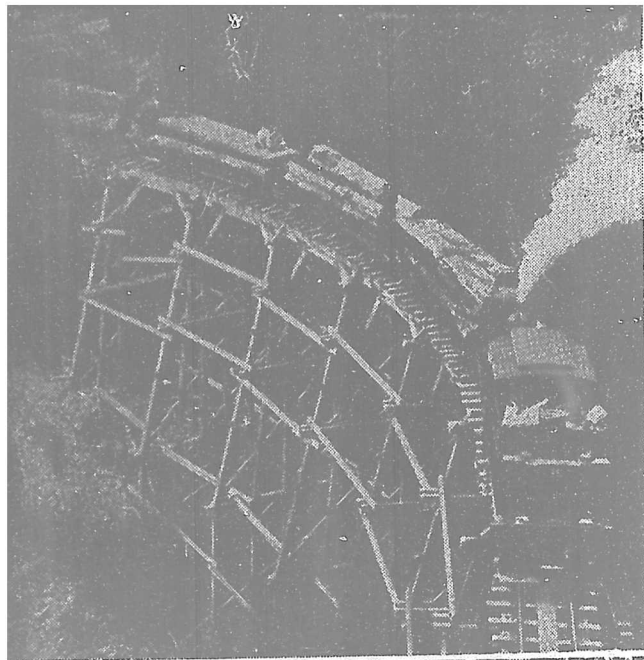
阿里山原爲原始森林，高山族人數少未能利用之。自日人石田常平發現，經河合鋪太郎踏查，到一九一一年底築成長七十二公里的鐵路，乃開始採伐。伐



阿里山神之樹木

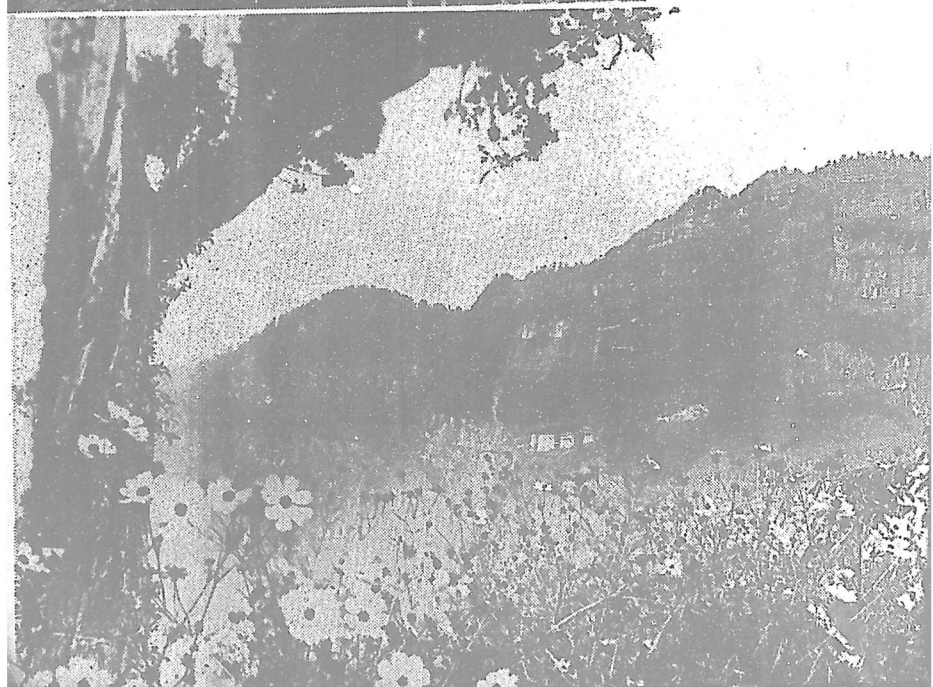
阿里山之又一神樹
(在高山博物館附近)





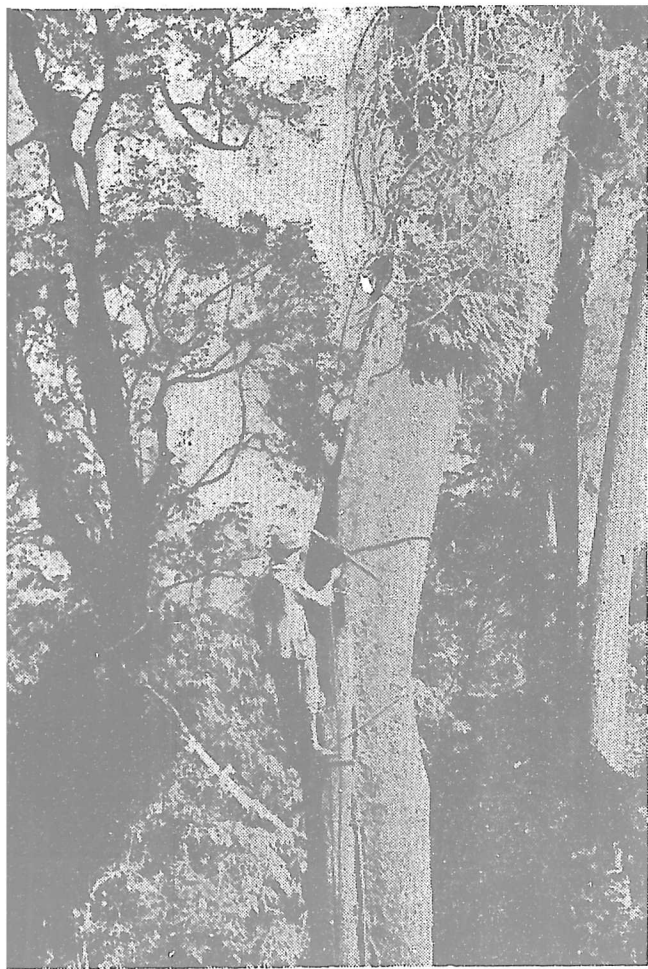
火車由山洞駛下山來

阿里山塔山之雄姿





木樹代三之山里阿



阿里山木工能以繩繞登數十公尺高之樹梢

台灣之樹木

台灣一省有高山、有平原、有大海；且氣候溫暖而非酷熱；以故熱、暖、溫、寒四帶植物，都能生長；如由嘉義乘上山火車登阿里山，由山麓半山至山上，同時可長四帶植物；一日之間可歷春夏秋冬四季之氣候，而看到各種性質不同之植物，誠為世界僅有之奇蹟。

台北植物園之一角

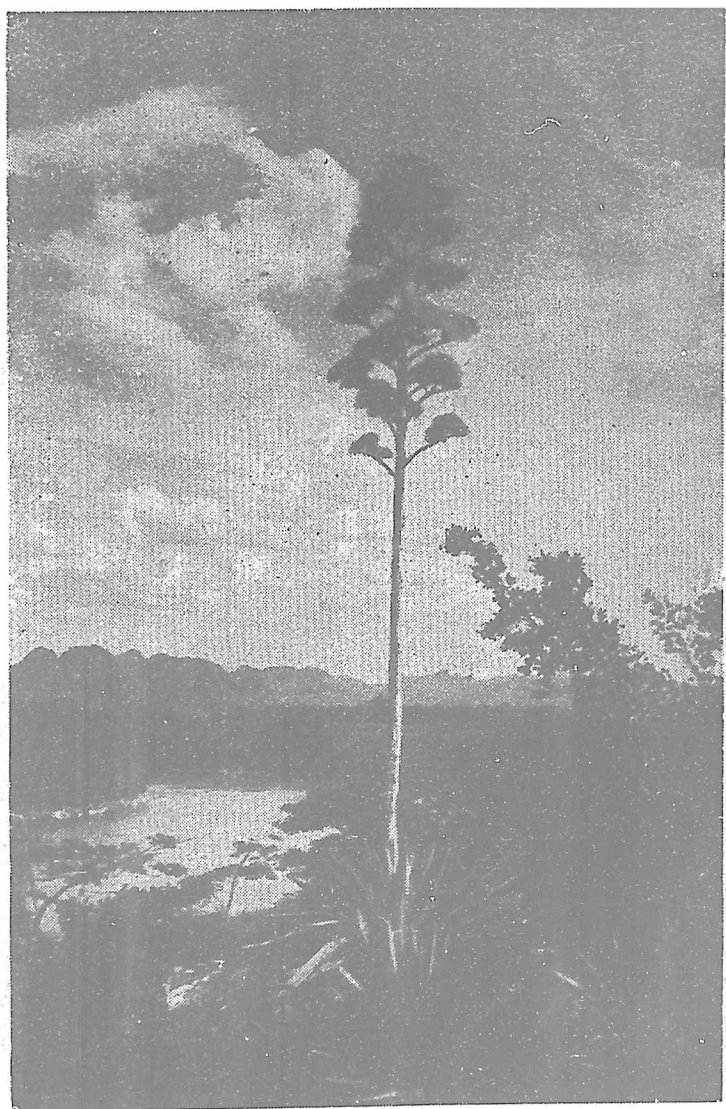
(中間大樹為大王椰樹)

台北植物園之椰林





野菠蘿，花柄挺秀，高達丈餘，葉多纖維可織布，夏季着之，甚涼爽。





高 山 之 柏 樹

竹

竹在台灣應用最廣，尤以高山同胞，所有生活上之衣食住行均須用竹。竹在台灣各地均能生長，且甚美觀。

竹之滴水在長生（甲）



竹之地山在長生（乙）

椴相爲亞熱帶植物 台北市
主要大道，道旁植椴相爲人
行道樹，常綠而美觀，爲他
處所未見。



枕椰樹 樹挺直如椰，果實如聯珠
下垂，甚美觀。果實可磨粉製餅餌
。樹質堅色美，可製器皿及刻聯。



台灣之花卉

台灣稱爲：「美麗之島」，除山川美麗之外；花木亦極美麗，且四季常綠，不斷開花。

台灣省植物以熱帶性及暖帶性爲最多；但溫帶性及寒帶性亦同時能生長。花卉以具熱帶性者爲最美麗，在其他地方實不易見到。

蝴蝶蘭 爲台省特產名花，根莖葉至似四川省的石斛，不過較石斛爲大而已。開花時，花柄長出，着花數十朵，花形如蝴蝶，色全白似雪或緋紅，在微風中頻頻擺動，遠看如羣蝶飛舞，至爲美觀。

花本野生，以台東、高雄等地大山中爲較多。並非直接生長在泥土而是附着于大森林中大樹的樹皮或樹根，性喜陰濕，以未有直接陽光及有水地方爲易生長。近年來以採取過多，漸見減少。至移植庭院者，係植在蛇樹的片段中間或樹皮，放置簷下以未受陽光直接射到者爲宜，每日灌以清水，不用泥土或肥料。開花時可用人工受粉，使之結實而留種子。



上.. 仙人拂 花形似金針花，色雪白，一柄數花，莖葉似菠蘿，四季常開，頗為美觀。

下.. 洋蘭 莖葉形似胡蝶蘭而較大。花蝶形，大似碗每花柄僅着花二朵。

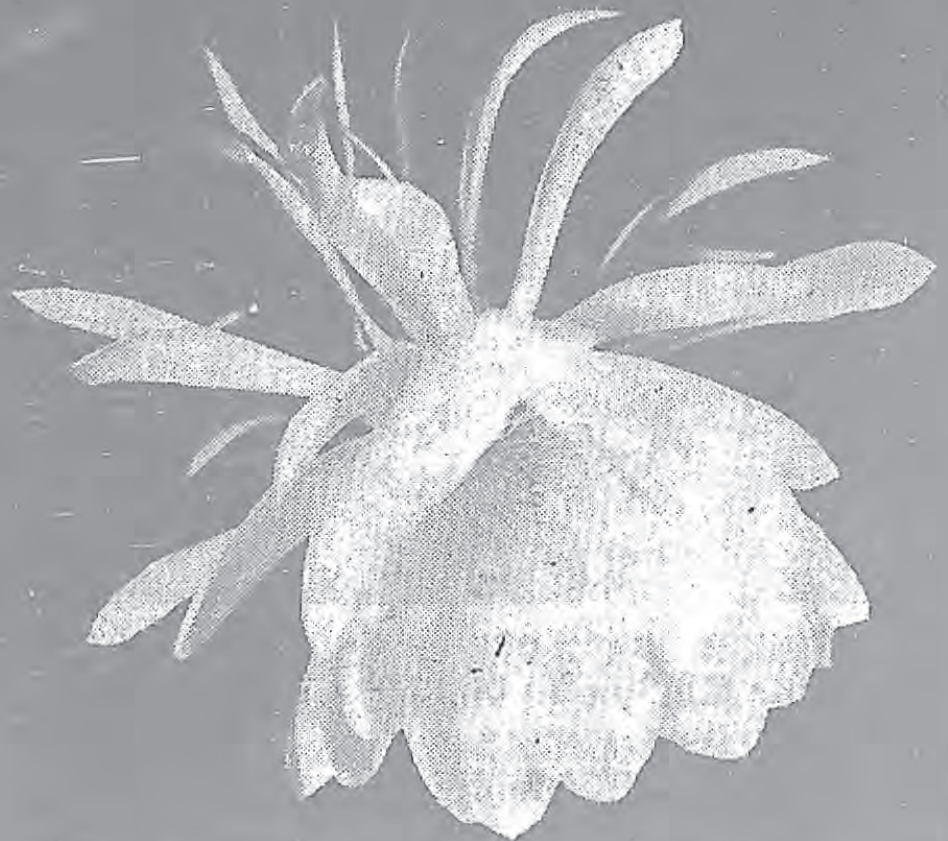
月下美人

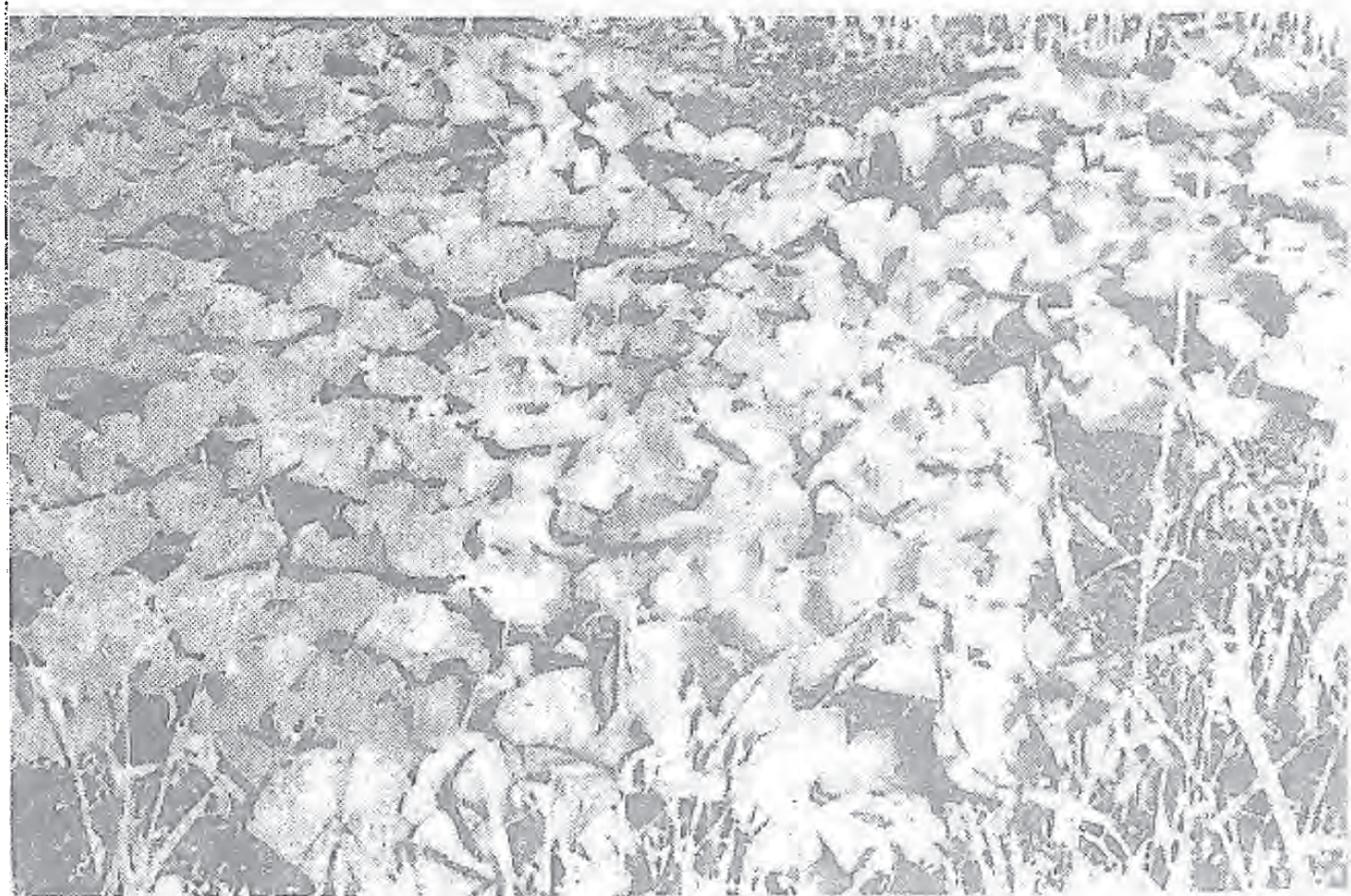
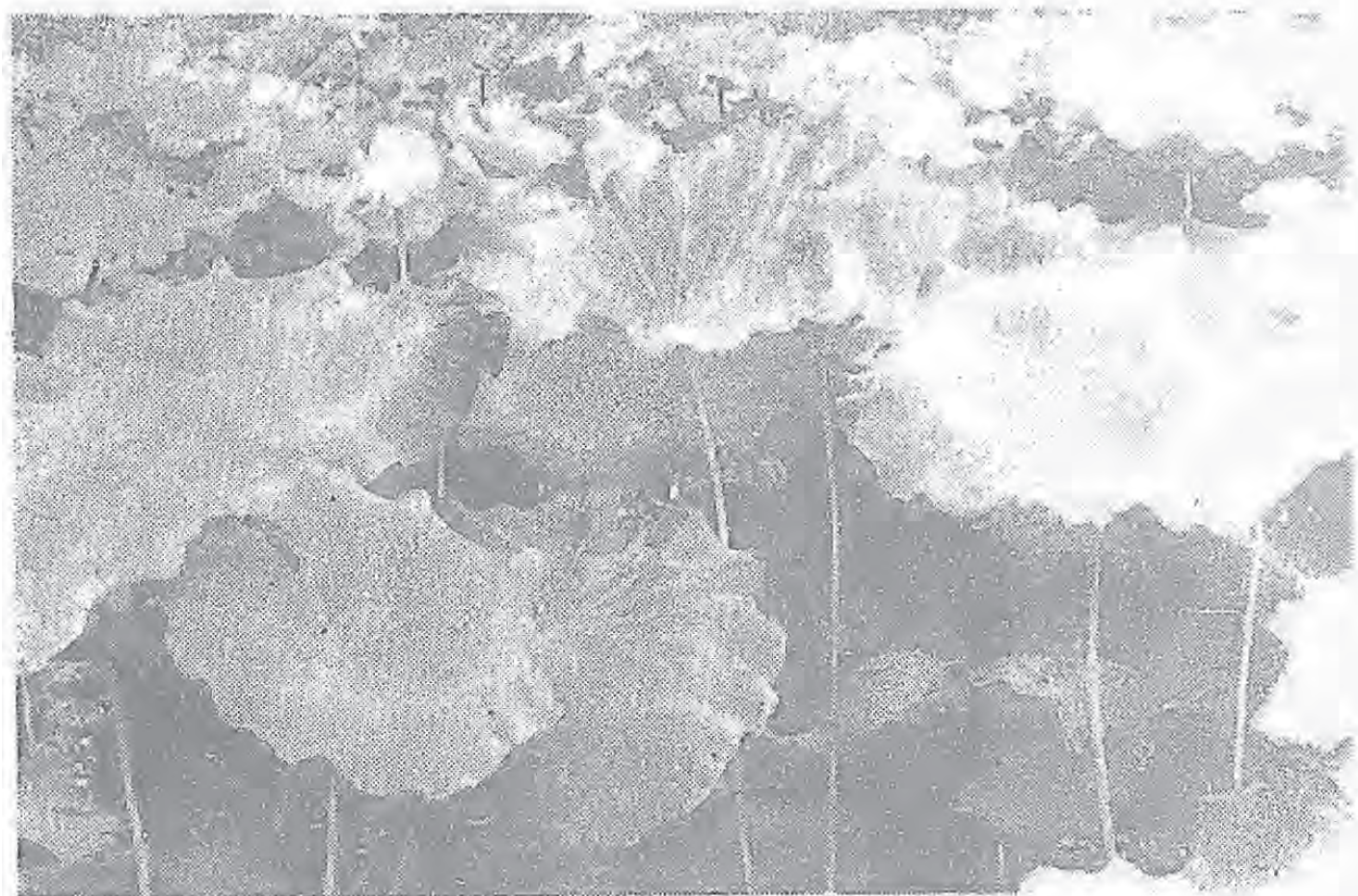
台灣特產名花，葉扁而長，花重瓣，色全白，豪華有如牡丹。花于夜間盛開，月明之夜，至使人流連欣賞，頗具豪華富貴之感。名爲月下美人，以花在夜間開且易于凋謝，象徵美人多薄命。

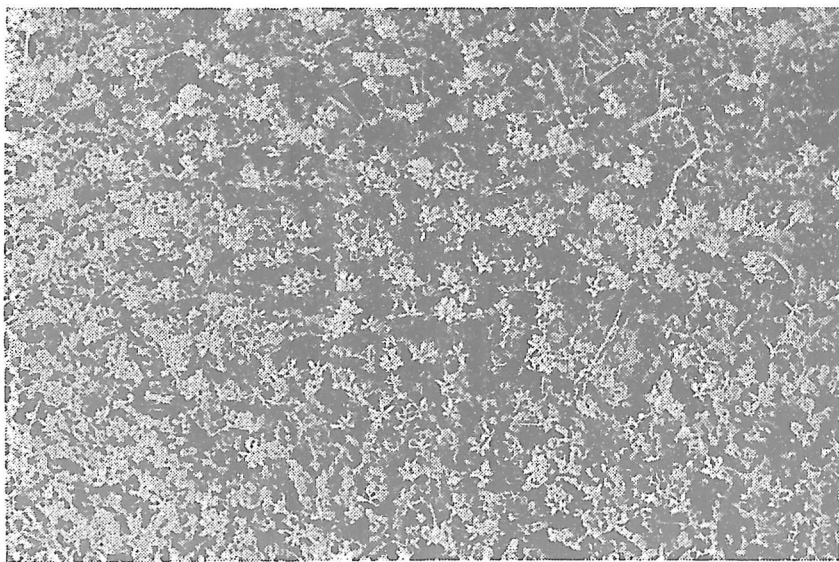
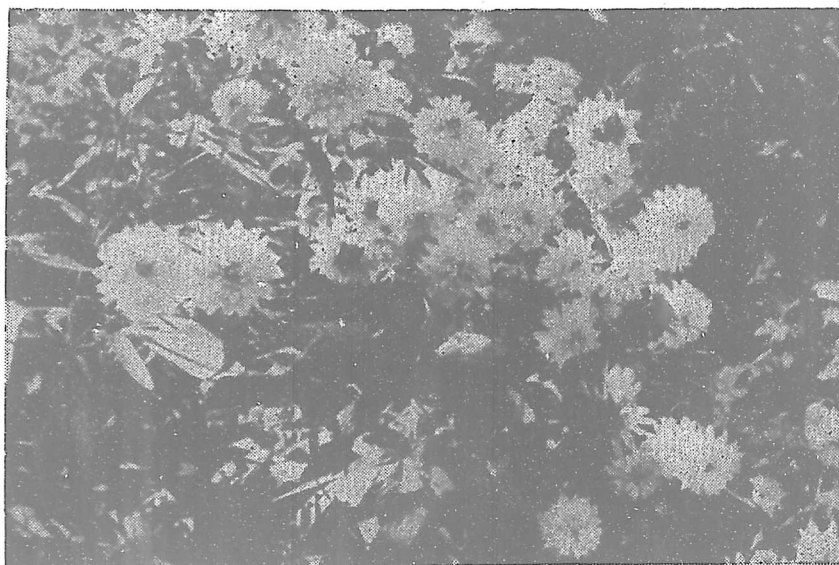
花栽培尚易，插枝可活，台省人士每多栽于庭院花叢中。

左上：荷花 花及葉均較內地爲大，開花時間較早而長。

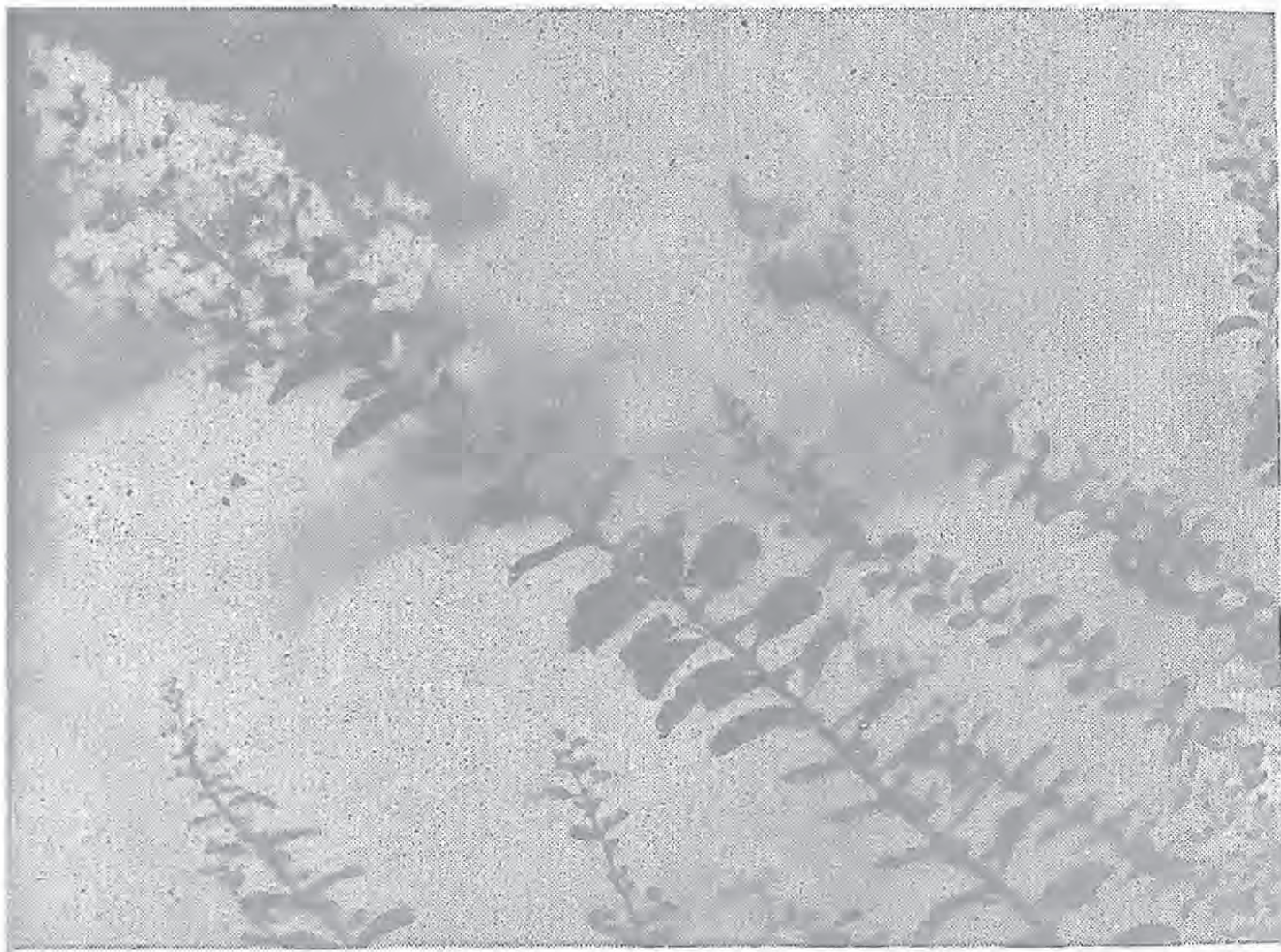
左下：水蓮 野生池塘中花及莖均可採作食用。







紫荊花 到處生長，花如球形，木
本，花枝長出，隨風飄動，至為美麗。



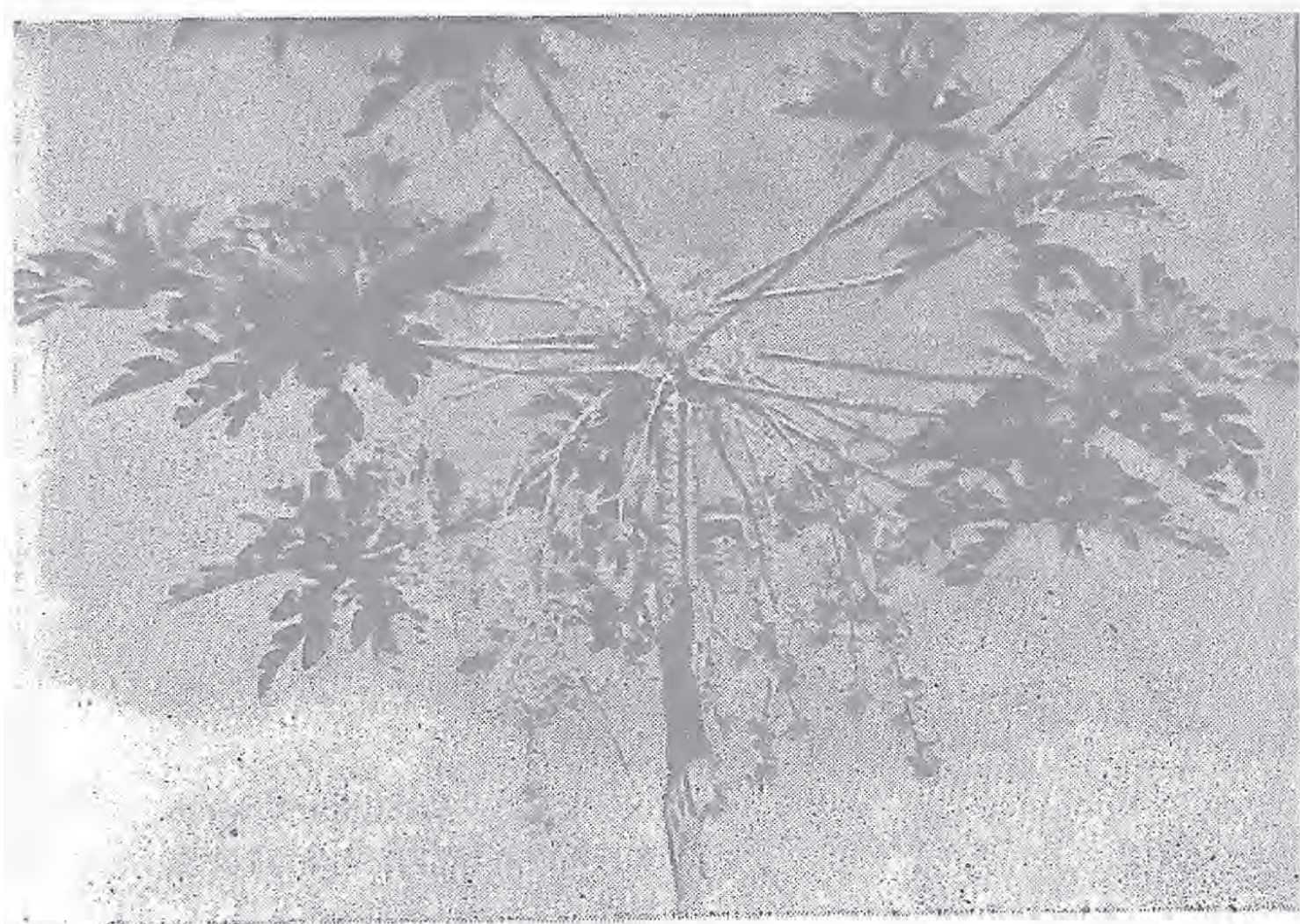
右上。遍地錦 全省各地山地斜坡平地
荒野均生長，花開時遍地糜爛如舖
地氈。甚可觀。根莖均可食用。

右下。野菊 花形似菊，黃色，並非菊
科，野生各地田畔塘邊，花甚繁茂。

台灣之水菓

台灣以氣候溫和，四季常春，所以一年中不間斷出產各種水菓，尤以中南部可說是一座廣大的菓園。

台灣出產這樣豐富的果實，一方面給予台灣人的口福，即使最窮苦的人，也可以有新鮮水果的享受，不像其他地方，水果全為貴族和資產階級所單獨享受；另一方面是台灣省一筆大財源。台省各種水果中，有肥碩像臉盆般大小的西瓜和菠蘿蜜；飯盤般大小的蜜橘，有用途最廣，香甜可口的木瓜；有最普通最平民化的蓮霧；其他若荔枝、龍眼、楊桃、芒果等種類甚多，均為有名佳品；惟輸出最大者首推香蕉與菠蘿（鳳梨）。



木瓜雄樹（花朵燦爛）





菠蘿（鳳梨）

菠 蘿

菠蘿在各省通稱為鳳梨，以高雄鳳山出產為最多。種植起源，據傳也是二百餘年由粵東閩南一來移植過的來。以前是在本省內作為一種輔助食品。日人佔據台省後，積極提倡種植，改良品種，製為罐頭，除運銷日本外，且暢銷美國，為台省重要出口貿易品，生產額佔世界第三位，僅次于爪哇、新嘉坡。

台省鳳梨主要產地為台中、台南、高雄等縣。尤以台中、高雄兩地因多適應種植鳳梨的山麓傾斜地帶，所以出產特別多。最初日人在此兩地設立鳳梨罐頭工廠七所，以後逐漸擴充增至二十餘廠，最後且將所有公私六十七廠合併為：「合同鳳梨株式會社」，罐頭生產最高峯時（一九三七年）每年會達一、六七四，二八七箱（每箱三打）惟在戰事期間，

因日本需要糧食，將台灣種植鳳梨的平地，改種糧食，致鳳梨生產大減。台省光復後，由長官公署將以前「合同鳳梨株式會社」接收，改組為「台灣省鳳梨公司」，由省經營，今後如何繼續維持這一筆大財源，就在如何恢復民國二十六年以前的生產量。

台灣鳳梨分為在來種與南洋種。在來種即原有的紅皮種、黃皮種、烏皮種和無刺的紅皮種四種。此四種中雖色澤風味均較良好。惟果物細小且多纖維，不適于加工作罐頭原料。至南洋種又名外國種，分為爪哇種及沙勞越種，色澤風味雖不及在來種，惟以果物較大又少纖維，無刺，去皮後，不用再去毛孔及去心，便可食。所以用作罐頭當較省事。鳳梨除果肉可食外，所有果心、果皮、果葉、根等均可作製酒、製醬油及肥料等，為完全有用之物。

香蕉

香蕉，台灣人稱爲弓蕉，全省各地均能生產。產量最多，品質較佳，

當推高雄、台中兩地。種植非常簡單，不需肥料，平地山地均能生長。高雄以平地爲多，台中以山地爲主。高雄平地每年以三月至七月爲最盛收穫期；台中山地則一年四季不斷地平均出產；全省產量總計每年約達三億五千萬斤。

台灣省原來不產香蕉，約在二百餘年前，是由粵東閩南一帶移植過去的。香蕉種類頗多，以仙人種和北蕉種爲主要。仙人種是在民國八年在台中山地發現，性質強健，不易患萎縮病，即在瘠地也易生長，台中山區地方，適應于粗放種植，所以全爲仙人

種，但其收穫量和品質均比不上北蕉種。北蕉種又稱『在來種』，收穫量既多，品質尤佳，惟較易患萎縮病，多在高雄平地種植。

香蕉須在未成熟前從樹上割下來，然後加以人工的着色。普通規模較小的果行，多把青色的蕉裝進大缸裏，在缸中間燻以線香，經過數日果皮便由青而黃，果肉便由硬而軟；大規模的，把青色的蕉

放進地下室，通以電氣或瓦斯的熱力，使他變色。至專運出口的船隻，船艙是分格放置，并使空氣流通，在船上仍保持青色，俟到達目的地，起卸

後始再裝入特設的倉庫，藉免在中途熟爛。台灣過去的香蕉所有的百分之九十運銷日本，日人有專設運輸香蕉的輪船。自日人投降後，經停止運日；改銷我國內地，以交通工具缺乏，有一個期間許多香蕉因運不出來，任其爛壞。台省香蕉今後改銷內地各市場如上海、天津等地，運輸工具實爲最要的先決問題。



經燻熟之香蕉全黃色，
排在市場中出售。

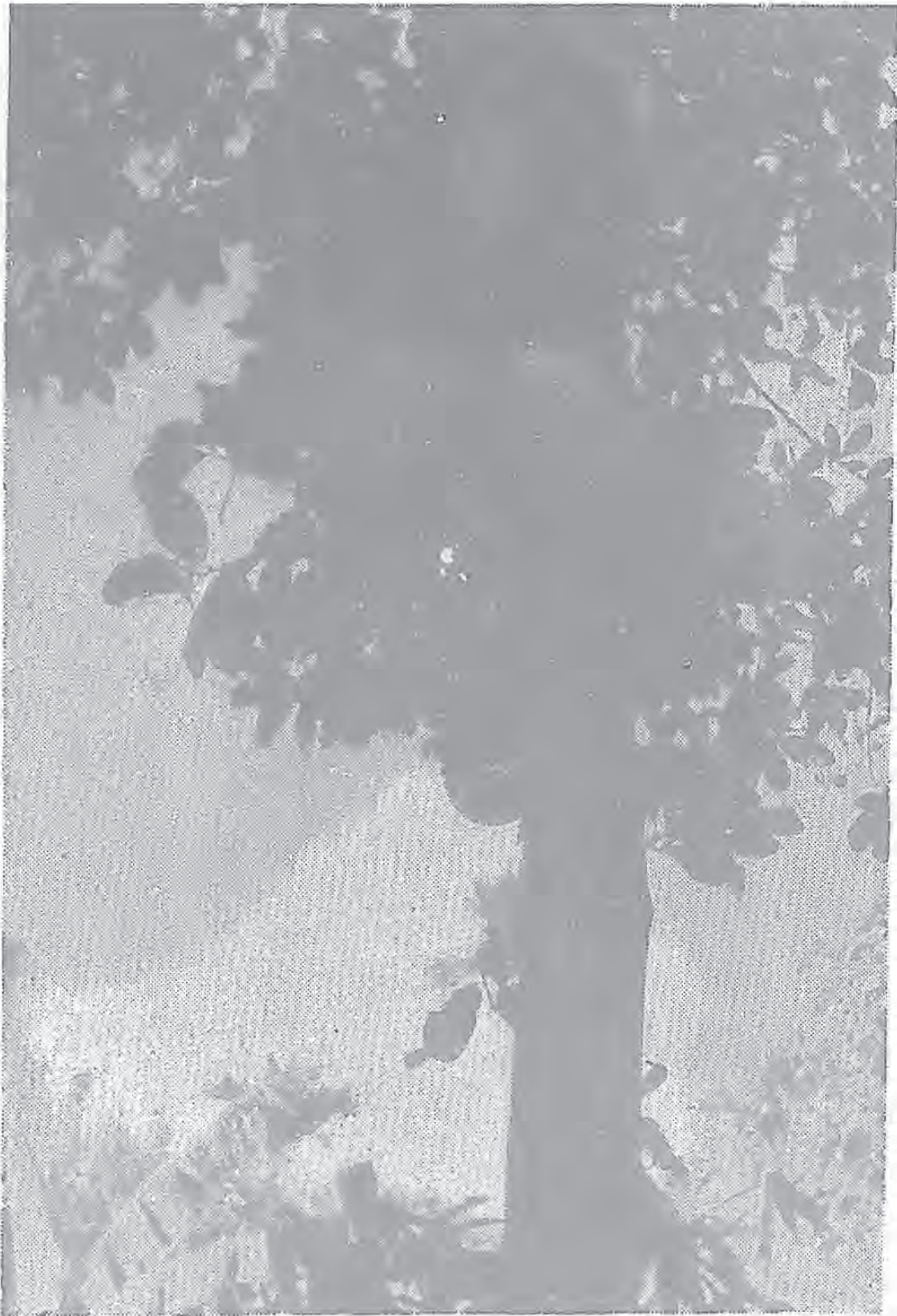


品果中長生在正及樹蕉香

蜜

蘿

菠



菠蘿蜜：（生在樹幹為無花果），果重五六斤至十餘斤。味甚甜，食時須加鹽水。果內有核，去殼可煮食。風味如板栗。



台灣人民生活

台灣省現時有：一，〇〇〇，五九七戶；計六，三三六，三二九人；在此六百餘萬人中，除外僑二萬八千餘人，高山族為二二四，〇八〇人外，則漢族當為六，〇八三，二〇七人。其中以來自福建省的漳、泉一帶者為最多，約佔百分之七十二；其次為廣東的惠、潮、梅一帶者約佔百分之二十五六；他省則甚少。職業以農業為最多，工業次之，商業又次之，交通業更次，礦業為最少。所有風俗、習慣、語言、完全與閩南、粵東一帶相同。

台灣以農為主，稻埕春耕。列為台北八景之一。
 上：女人犁田
 下：男人扒田





台灣教育普及兒童五歲即可受國民教育，女教師教兒童體操秩序井然。



台灣女子職業發展，排字工人亦有女子充任者，此為台南中華日報之女排字工友。



舞獅 台省各地
 凡年節及迎神賽
 會均有舞獅慶祝
 。其情形與粵東
 閩南一帶完全相
 同。

鐵路賓館之女侍 右 前
 時日本女侍（現經遣返）
 ；左為繼任之台籍女侍
 （為高山族之女青年）





火鷄 台灣
 山地多養火鷄，
 雌雄相惜不離，
 有如鴛鴦。身較
 普通鷄為大，常
 重至十餘斤，羽
 毛甚美。

台灣之旗魚 物
 美價廉，為最平民化
 之食品，此為大旗魚
 上市之宰賣情形。





住台中山間的不奴族中年婦人，面部仍刺有花紋，剛採薪歸來，立在竹屋簷前吸煙，意致閒適。

台灣高山族

— 國人應從新認識 —

(文見第110頁)



上·新竹關西嘉樂的高山婦女，
四十歲以上的面部刺花，二
十餘歲的却燙髮畫眉。

下·阿里山高山族女青年
會受新式教育者。



—代時上趕頭迎胞同山高—



上：阿里山高山族——齊阿族——青年女子均受
新式教育，在十字驛（站）旁歡送訪問團。
下：高山族同胞在十字驛（站）舞蹈歡迎訪問團。

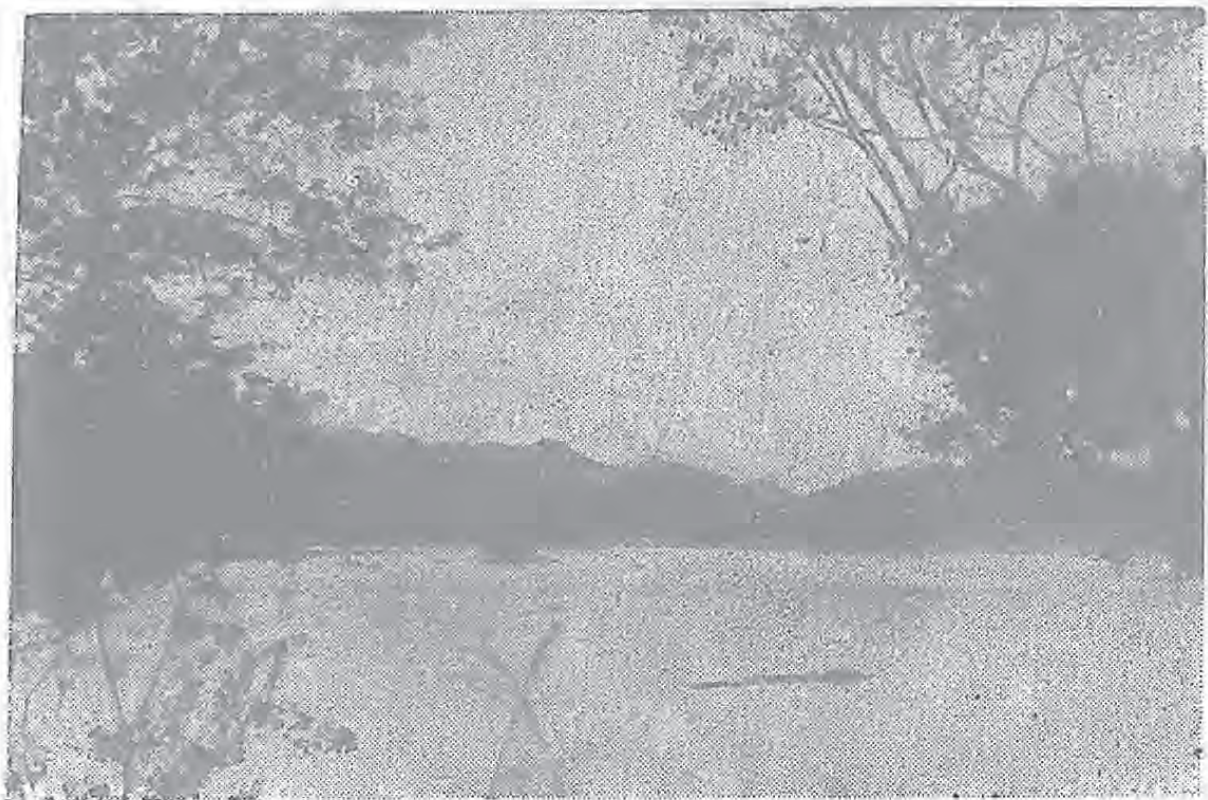


—高山同胞迎頭趕上時代—



上：阿里山齊阿族高山同胞之集團部落青年領袖，身體壯健，登高如飛。
 下：阿里山齊阿族同胞在舉行舞蹈會，手牽手跳舞并引吭高歌。間有被日本壓迫徵召赴南洋參加作戰，返歸不久，仍着軍裝。

合 潭 日 月 潭



日月潭一名水社湖，爲台灣八景中最著名之絕勝。潭周八百甲（卽十餘里）係兩潭相連，一大一小形如瓢。卽一爲日潭，一爲月潭。水社大山、大尖山等高峯圍繞其間，嵐影倒映，水碧如藍，朝暉夕月，氣象萬千。潭水枯時深七十三公尺，漲時九十公尺，產魚蝦甚豐美，青魚鯉魚有重至二三百斤者，又產錦蛇（無毒不噬人）有二條重至數百斤，附近高山族敬之如神。

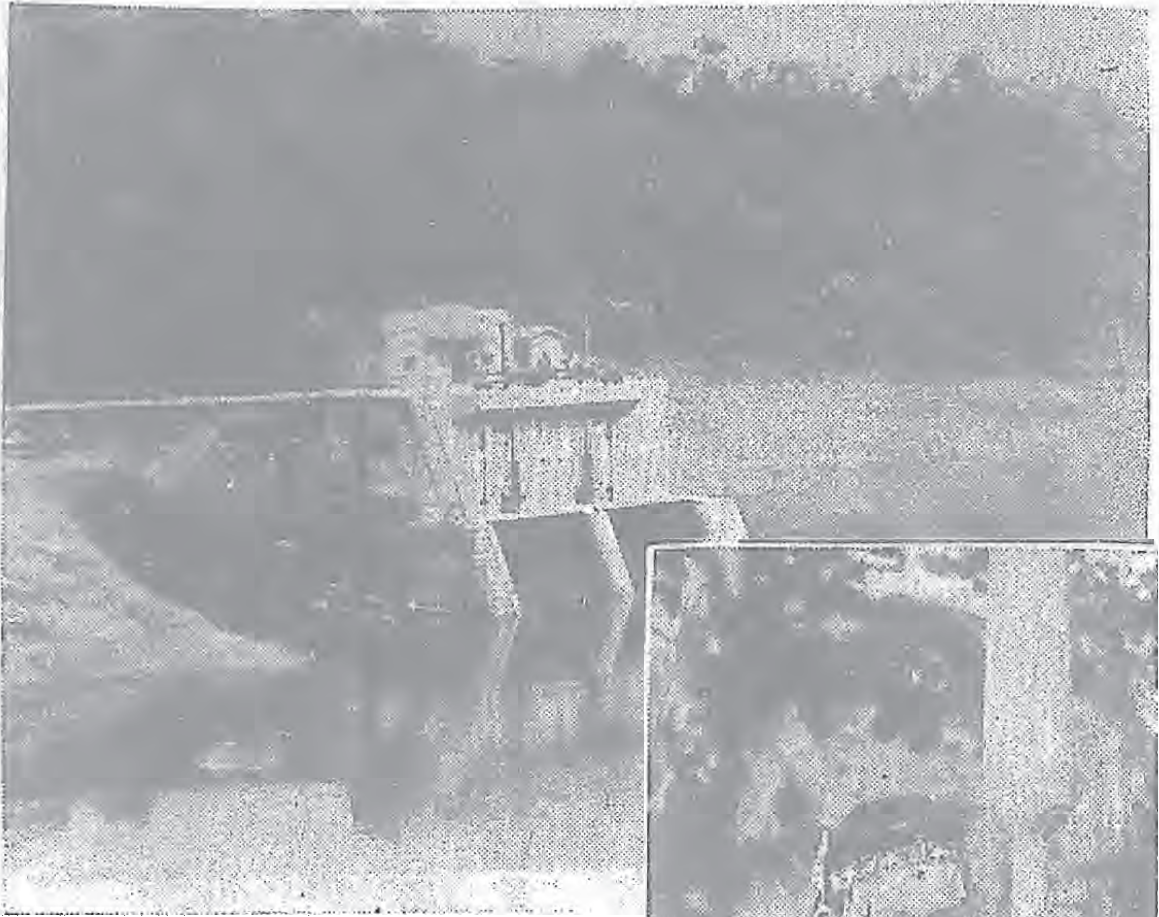
潭中有小島突起，周約一里，高三十餘尺，前名曰玉島又名浮珠嶼，俗名球仔山。現經改名光華島。上甚平，前日人闢爲神社，現改種花卉。潭面爲海拔二千四百尺，氣候甚涼爽，雖在盛夏猶如深秋。對岸爲石印蕃社，現住有高山族（前日人稱爲化蕃）三十三戶，男女共一百三十一人，男人以漁獵爲主要職業，女人耕殖。女人搗米于屋內，穴徑一公尺半，上半覆有堅石，周圍有婦女數人同時合搗，邊唱邊搗，此卽有名之杵歌又名石音，卽以杵擊石發出聲音，以協調歌聲，清婉悅耳。

日月潭爲台灣最主要水力發電之蓄水池，潭有進水口，潭水經山洞傾流一公里餘至門牌潭大觀發電廠——前第一發電廠，再經流至水裏坑，鉅工發電廠——前第二發電廠，二處可發電一四三〇〇瓩，全部工程開始一九三一年至一九三四年完成，共計建築費爲台幣六千四百萬元，此爲世界僅見之水力發電之天然大湖。

日月潭的發現，約在二百餘年前，大埔猪母蚋社高山族因逐一白鹿至此，發現此地天然物產甚豐富，有高山，有深水，可狩可漁且可耕植，遂相率卜居於此。清光緒三年清軍將領丁如霖會到潭巡視，以其形狀如日月，遂取名爲日月潭。

上圖爲：日月潭山水之一角

門牌潭大觀、及水裏坑鉅工兩大發電廠之進水口。



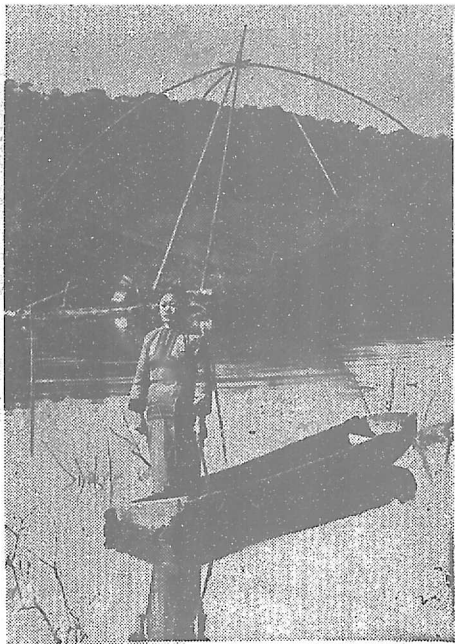
。蹈舞之人男與歌杵之女婦山高



个石印社高山族之少女。



高山婦女能于潭中立在獨木舟一角，不搖不動，任人照相。



○ 中潭舟木獨泛女婦山高

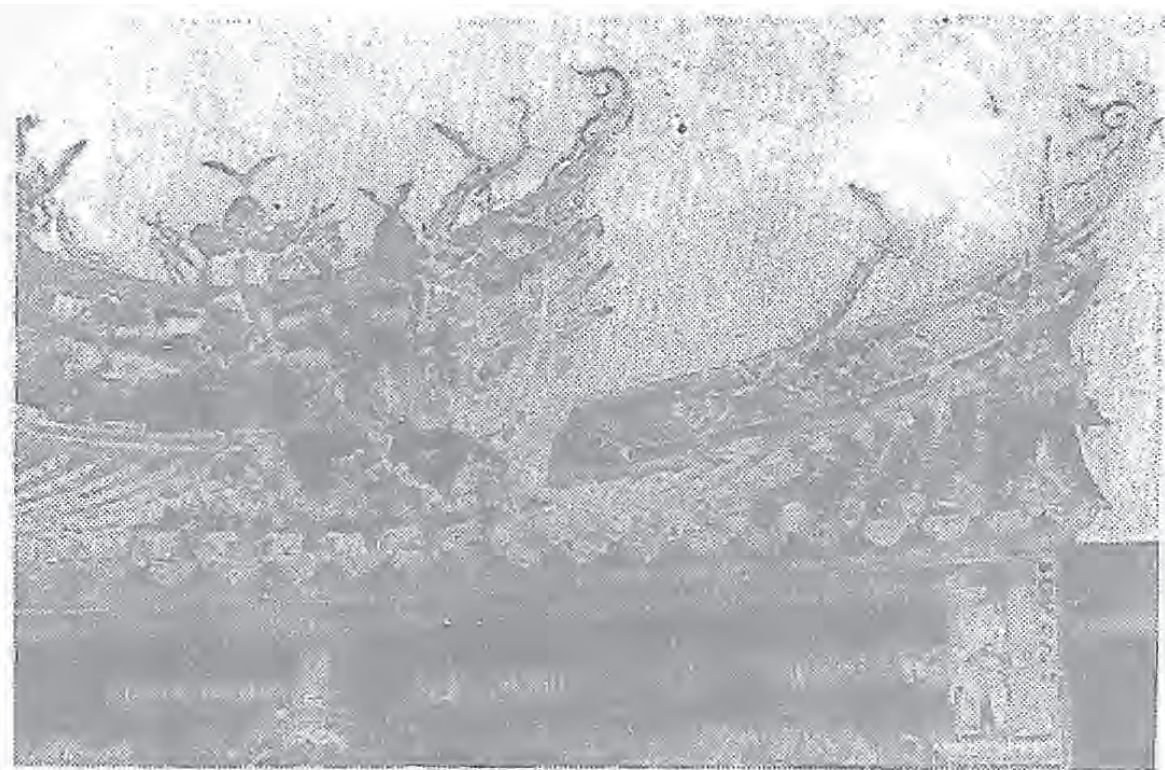
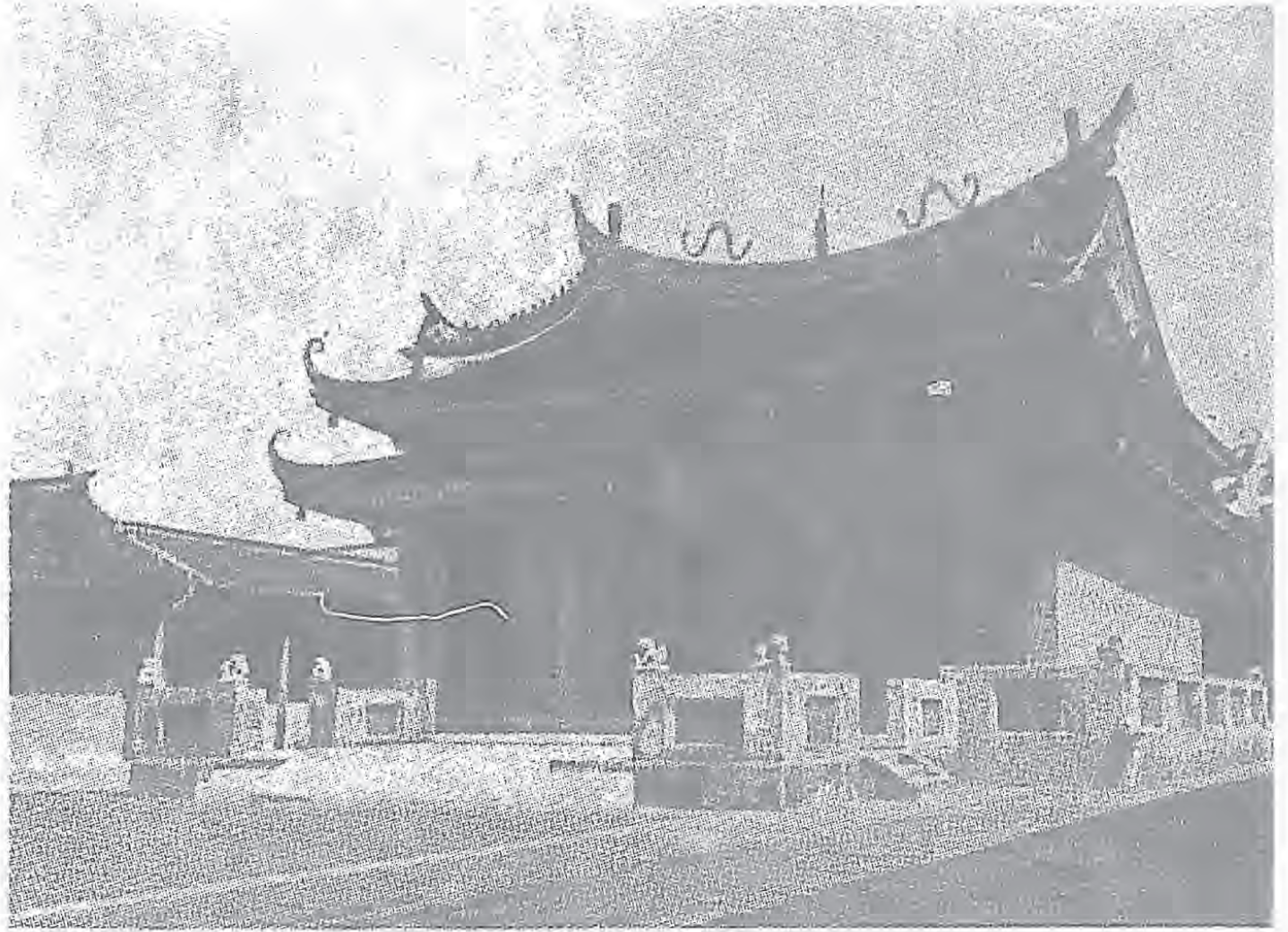




石印社高山族之男人與小孩。

潭中小島——光華島，前名玉島又名浮珠嶼，俗稱球仔山。





台灣孔廟

臺灣於清康熙年間收入清朝版圖時，在台南設台灣一府，全省孔廟即於是時興建，以台南孔廟為最早。在日人佔領期間仍保存至現在。惟若干內地之孔廟，香火頗旺，已變質成爲一般神廟，建築方面，彫樑畫棟，與一般神廟相類似矣。

上：台南孔廟全景

下：新竹縣關西鎮孔廟之一角

火頗旺，已變質成爲一般神廟，建築方面，彫樑畫棟，與一般神廟相類似矣。



北港朝天宮

天上聖母

——台省最崇拜的神

台灣全省一般民衆最崇奉的神爲天上聖母。俗稱「媽祖神」。其事跡略爲：宋孝女林默，爲福建省興化府莆田縣人，卽巡官林惟愨第六女，生于宋太祖建隆元年庚申三月廿三日。其父母慈善施捨，信佛甚篤，晨夕虔誠禮拜，一夜夢觀音佛賜與靈藥，卽懷妊，其誕生之日，一道紅光從西北來，射入室內，光輝奪目，異香撲鼻。生後一月不發啼聲，故名默娘。八歲從師攻讀，性聰穎，頗解文章，十歲信佛讀經；十三歲玄通道士授與法術；十六歲窺見井中有神仙銅符一雙乃捧出，從此通靈變化有驅邪妙術。卽離鄉從事救世事業。於宋太祖雍熙四年丁亥秋九月渡海，登湄峯之際，彩雲蔽空，仙人奏樂來迎，卽昇天爲神。時年二十九歲。里人仰其德庇，立廟奉祀，稱通賢靈女。宋宣化年間賜稱順濟廟；清朝勅封：

天上聖母。閩省以航海爲生活者，以其在海上常顯靈異，最爲信仰，奉爲海神。台省人民以閩南籍爲最多，所以全省各處均有「媽祖廟」，其中以北港朝天宮，彰化南瑤宮爲最具規模。台北的龍山寺雖規模甚大，奉祀「媽祖」外，同時奉祀觀音及其他神像。台灣的「媽祖」與上海北河南路蘇州河旁的天妃宮是相同的。

北港朝天宮（距嘉義不遠）爲全省最富麗堂皇的廟。計神殿二，拜亭二，東畔小室六棟，正殿祀媽祖，後殿祀其父靈威佑侯，母親慶夫人，兄靈應仙官，妹慈惠夫人，有清嘉慶皇帝御筆所賜：「神昭海表」勅額；光緒帝御筆「慈雲瀟瀟」賜匾；香火至盛，各地善男信女前往朝拜者絡繹不絕，尤以農曆新年及「媽祖」誕辰（農曆三月二十三日）爲最熱鬧。

台北龍山寺 在台北市萬華區（艋舺）創于清乾隆三年爲台北市最古建築物，嘉慶二十年爲白蟻所壞，倒塌部份，旋即重建，規模更

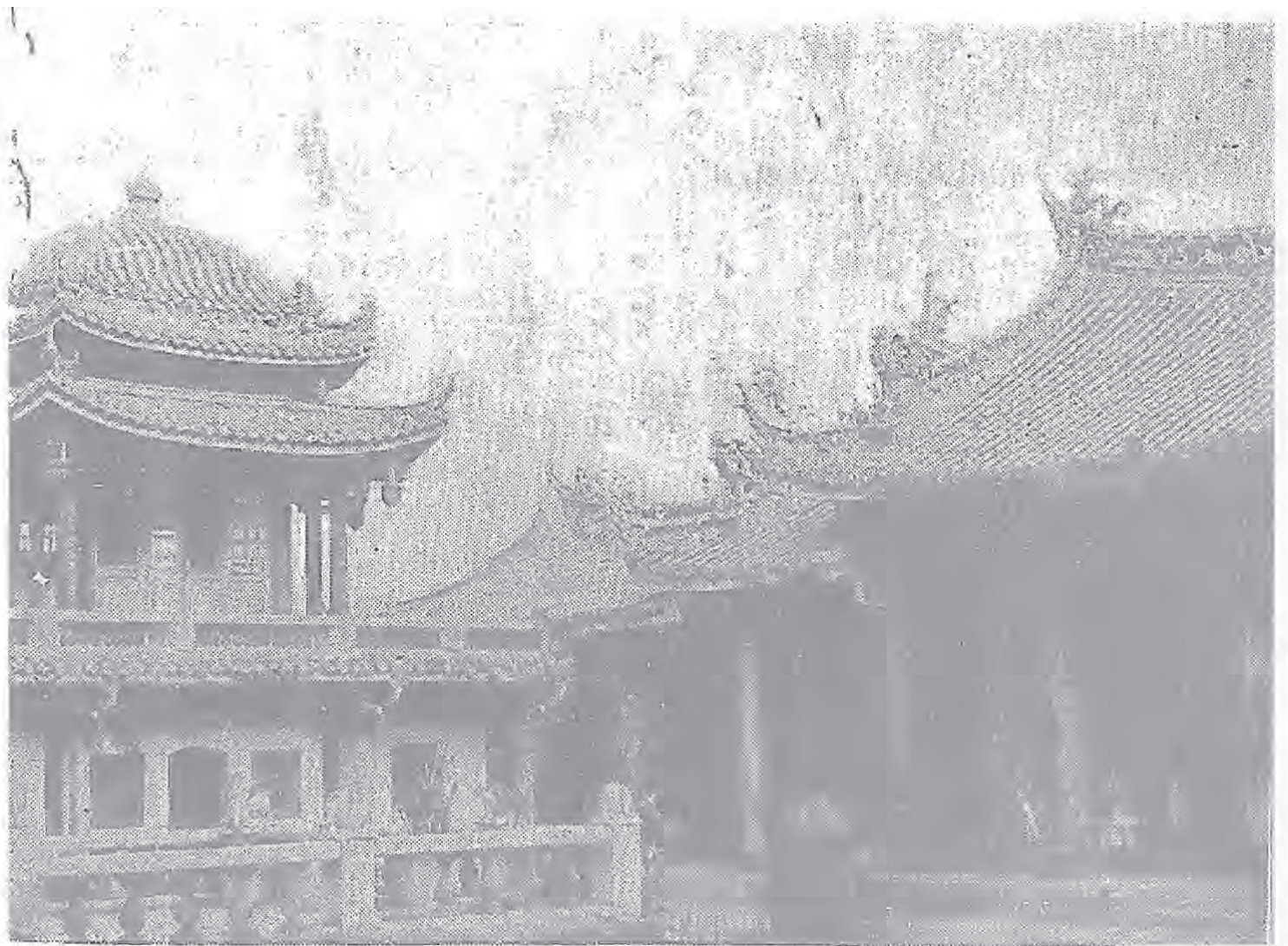
爲宏壯，雕樑畫棟，碧瓦紅牆，輝煌富麗，冠全台各廟宇。本殿中央供奉觀音菩薩，兩側爲文殊、普賢二佛，左右兩側爲四海龍王、十八羅漢、山神、土地神；後殿中央祀天上聖母——媽祖，左右兩屋祀城隍爺、水仙尊王、文昌夫子、關帝、注生娘等，善男信女絡繹不絕，香火繁盛，爲全台第一。附近淡水河一帶酒館歌場鱗次櫛比，燈紅酒綠，儼如不夜之城。一至夏季，泛舟納涼，遊人如鯽，尤爲熱鬧。

彰化南瑤宮 在彰化南門外，建于嘉慶年間，祀天上聖母（即媽祖）廟宇堂皇，香火繁盛，與北港朝天宮不相上下。並稱台灣最大兩媽祖廟。

左上：彰化南瑤宮

左下：鳳山巒母廟

寺 山 龍 北 台





台 灣 最 高 學 府

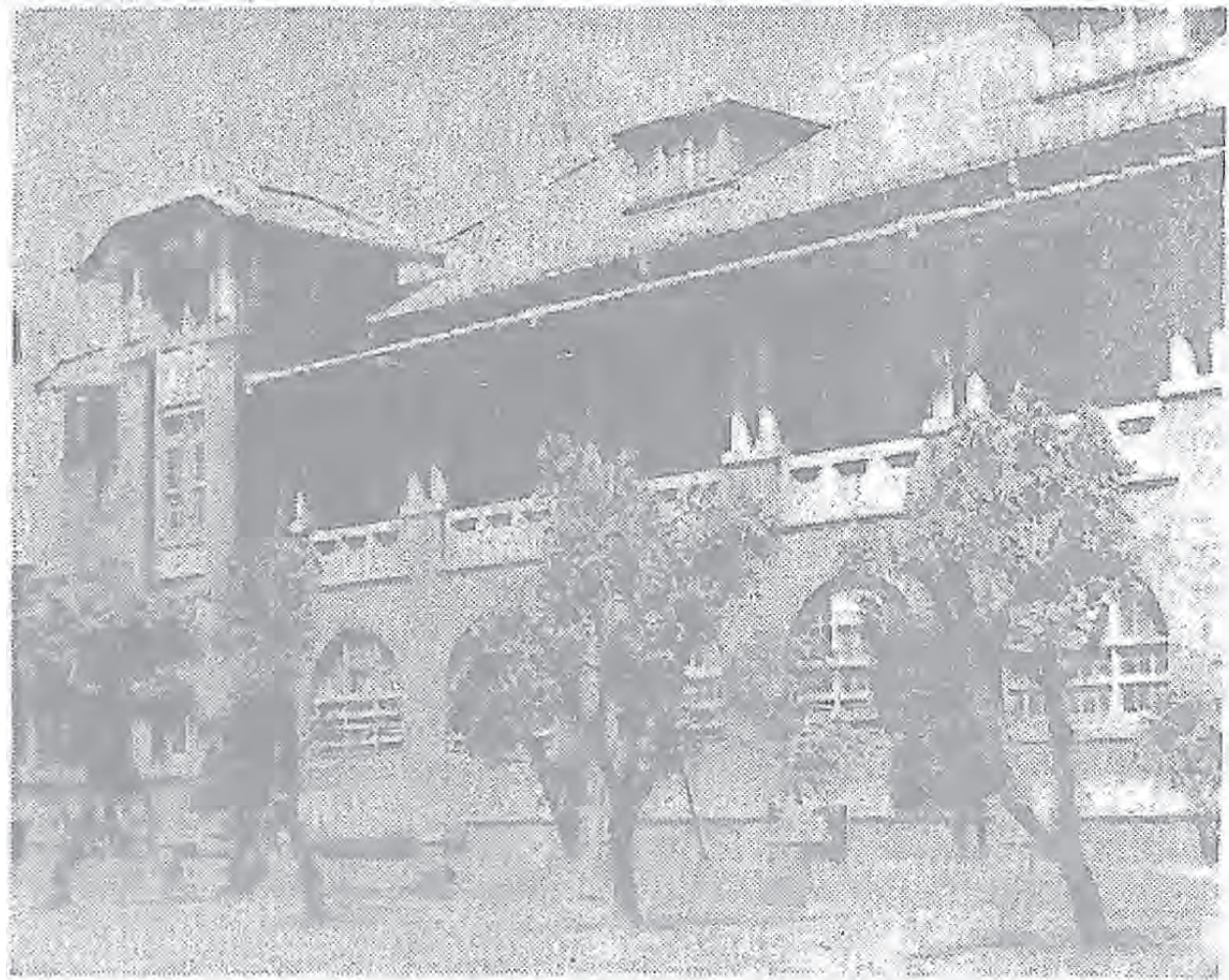


國立台灣大學

校址在台北水源地附近，原為臺北帝國大學，設文學、理學、農學、工學、醫藥等五部及附設大學預科，附屬醫學專門部。光復後由教育部派員接收，改為國立台灣大學。現經整理妥善，并向內地招生。該校圖書計有五十餘萬冊，均為專門著作，儀器亦甚完備，醫學尤為有名。圖為校門。



△省立高等工業學校



△省立女子師範學校



觀壯之路山中市台北台

台

北

台北位居台北平原，為台灣省省政府所在地，即全省第一大都市，為政治、經濟、交通、文化中心地。現設台北縣及台北市，均直屬於省政府。市區沿淡水河，分城內、萬華、（艋舺）大稻埕三區。城內為政治區，機關林立，此城所關馬路分三道，平坦潔整，樹木繁茂，路旁有專植棕桐樹者，有專植小葉榕樹者，週年常綠，為內地所僅見。大稻埕為商業區，市面繁盛，建築多為近代化。萬華為住宅區，商業較次，建築物頗多舊式，數百年舊建築物仍多存在。

台北市在戰事期間房屋被炸毀約十之一二；大建築物以台北車站對面之鐵路飯店全毀外；前台灣總督府被炸毀部份。現被炸毀房屋多經修理，前總督府擬修理後改設科學館。

台北前為「大加蚋堡」之地，開發較遲。清康熙四十七年有泉人陳賴章者向台灣府（台南）領照前來開墾，以後繼續前來者漸多，於淡水河流域，形成一小部落



台北景福門(東門)城

嗣後于艋舺(現在萬華)建立基礎。乾隆初年由帆船渡海來台者，多在淡水登岸，至道光年間盛極一時，淡水在此時居然為重要港口。至輪船通行以後，淡水以沙多水淺，不適停泊鉅輪，遂為基隆所取而代之。基隆港口至台北市有鐵路有公路，此為光緒年間巡撫劉銘傳所建築者。

台北成為台灣省首府，開始于前清光緒元年，當時欽差大臣沈葆楨奏議：將台灣首府自台中移至台北，并建議築城，當時即着手興建；至光緒六年知府陳星聚繼續完成東西南北四大城門及營建城內官衙廟宇；至光緒十一年巡撫劉銘傳駐在台北，一切規制，始見完備。日本佔據台灣後，仍以台北為首府，其都督府即設于舊巡撫衙門。日人嗣後開闢馬路，將城拆除，祇留四個城門，即：景福門；(東門)麗正門；(南門)承恩門；(北門)重熙門；(小南門)仍雄崎在台北市，使人見了聯想到過去艱難締造的歷史。梁任公于辛亥年遊台，經過此四個城門，無限感慨。遊台第三信有云：

「劉壯肅所營故城毀矣。留其四門以作紀念。今屹然於西式聖堂與東式木屋之間，日過其下，測心休



樓城（門南）門正麗北台

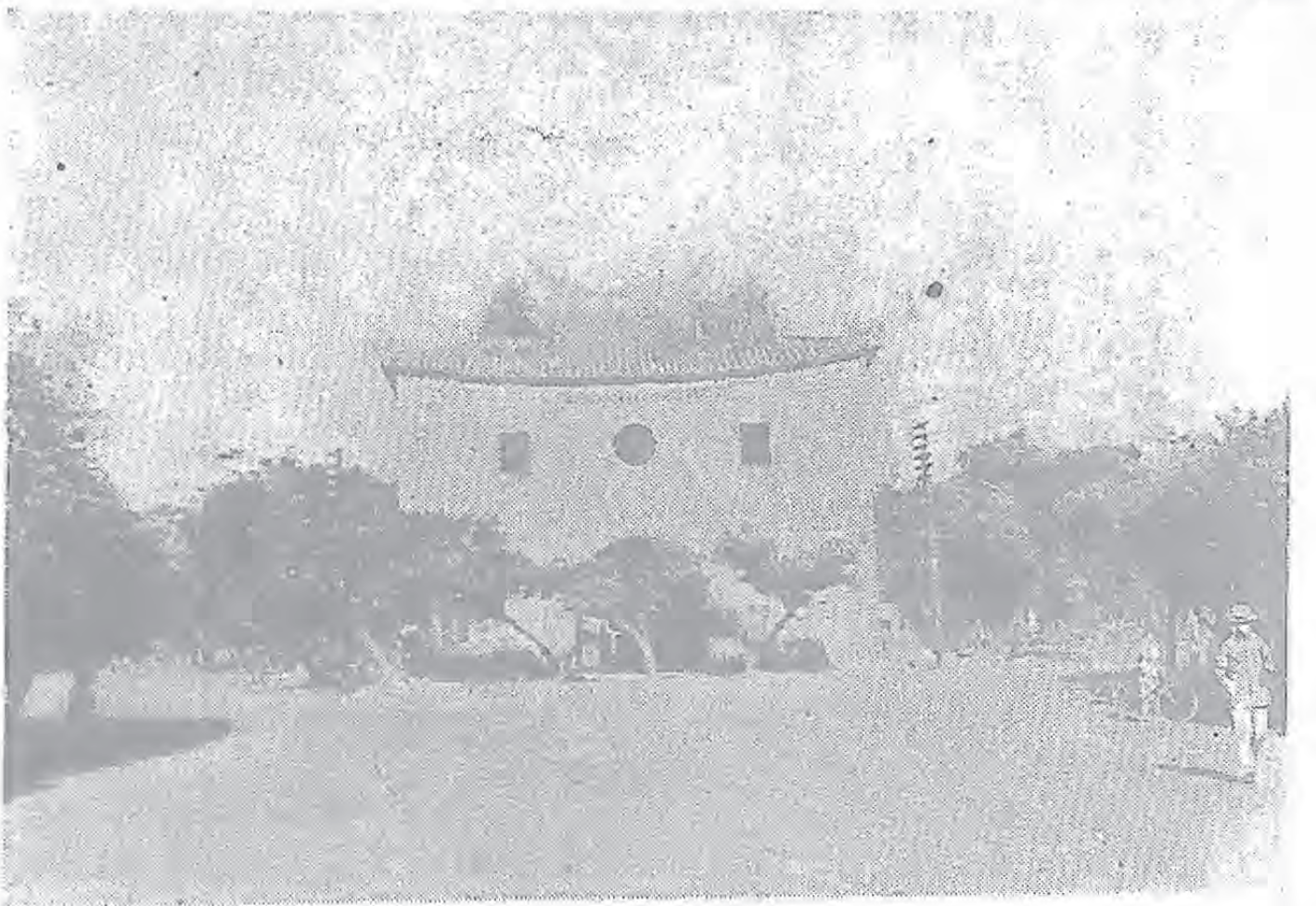
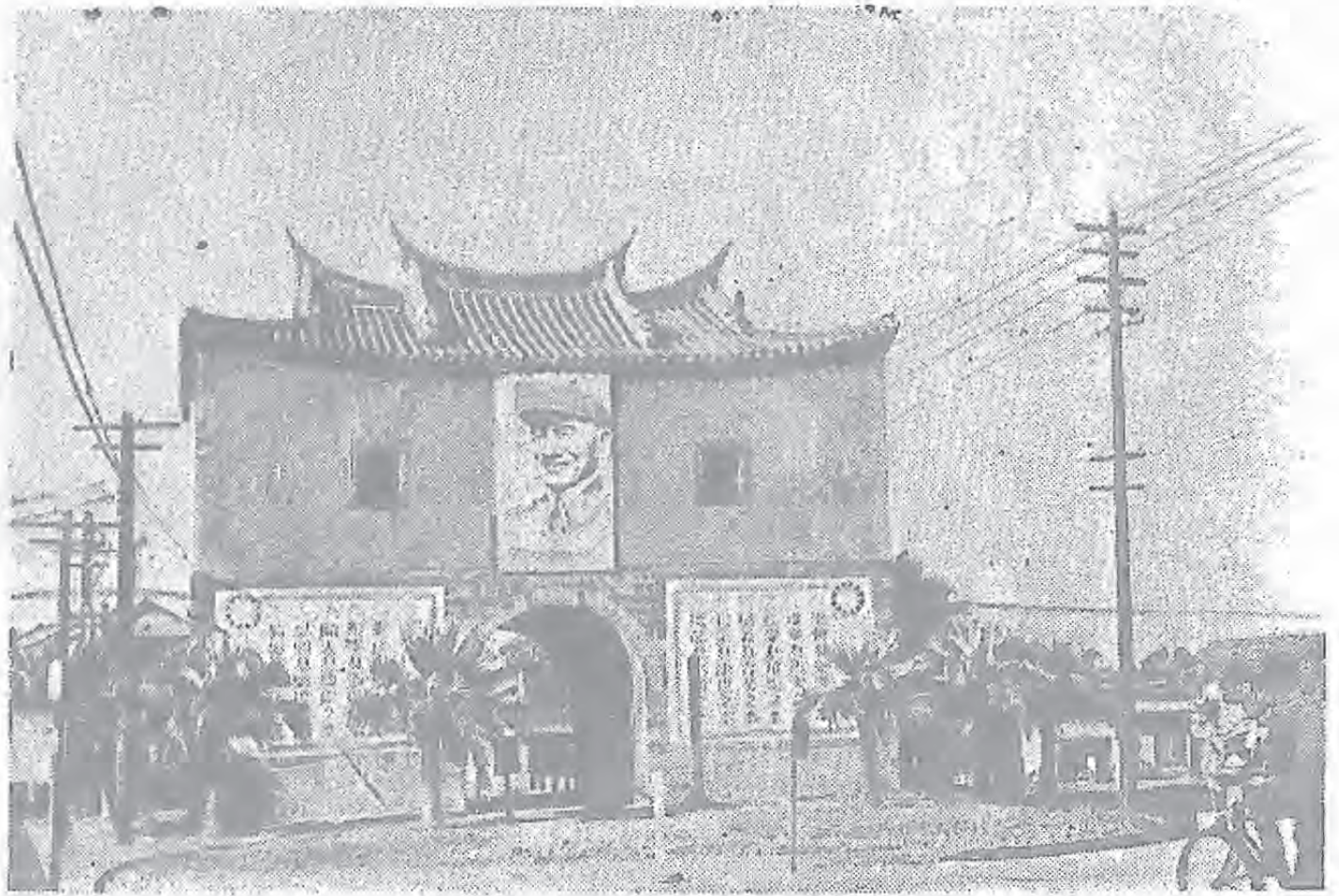
目！故撫署今爲總督府，吾曾入之，歸而累欵，得一絕云：幾處榱題敝舊椽，斷碑彫剝草成煙，傷心最有韓南澗，凝碧池頭聽管弦。」

又任公臺灣什詩第二首云：「桓桓劉壯肅，六載駐戎軒，千里通馳道；三關鞏舊屯；卽今非我有，持比欲誰論。多事天邊月，還臨景福門！」其自註云：「劉壯肅治台六年，規模宏遠，經畫周備，後此日人治績，率襲其舊而光大之耳。鷄籠至新竹間，鐵路二百二十餘里，卽壯肅舊物。其他新闢容駟之道，當數百里。雞籠，滬尾，澎湖諸砲台，皆壯肅手建；台北省城，亦壯肅所營；今毀矣，獨留四門以爲飾，景福門卽其一，余頻過其下。」現在台灣省光復，重歸祖國懷抱，任公如有知，當含笑于地下矣。惟任公所稱：「劉壯肅治台六年」；實則劉銘傳以光緒十年至台，十七年去台，在台共閱七年。台北城並非劉所建築，任公當時激于愛國熱情，或未加詳考耳。

左上：台北承恩門（北門）城樓

左下：台北重熙門（小南門）城樓

台北之古城蹟





經修復後之介壽堂



勝利接收時之舊台灣總督府



台灣省政府——前台北市政府

介壽堂

介壽堂為台灣民衆千三十五年紀念 國府蔣主席生辰 而命名。堂原為台灣舊總督府，於三十四年春間被炸毀一

部份。日人投降後，曾為日僑集中營，嗣以日僑遣送回國，台灣省長官公署加以修理，籌建台灣科學館，使以前日人統治台灣最高機構，同時即侵略各地的大本營，今後成爲發展文化的聖地。至台灣省政府——前長官公署，即設



角一的道街市北台（下）

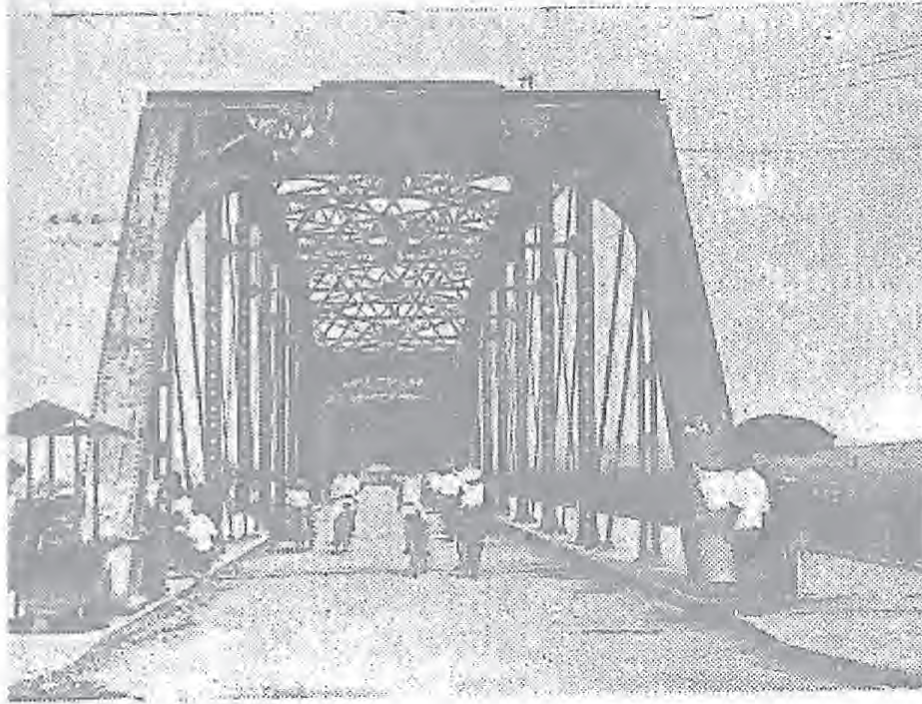
館書圖與館物博市北台（上）



芝山岩

在台北士林（距台北市三里許）

此地有茂林修竹，景至幽勝，間有精舍與文昌閣，爲往昔文人聚會之所，故名士林。



台北橋

淡水平河風光

淡水河的上源，有數支流皆發於北部山區。由南而北，分別出山區後，會于台北，然後西北流至淡水出海。但以坡度太大，水流湍急，較少航行之利；且自山上挾以俱下的沖積物甚多，堆積于港口，故淡水港口淤淺，不利舟船停泊；惟以地位重要，水淺路便，仍為台北與福建往來帆船薈萃之所。

淡水河風光以在台北上空鳥瞰為最美麗，河流如帶，自高而下，瞬息千里；其次即為台北橋附近，山環水繞，風帆上下，頗堪欣賞。

台北橋橫跨淡水河上，建築雄偉，為台北市大建築物之一。

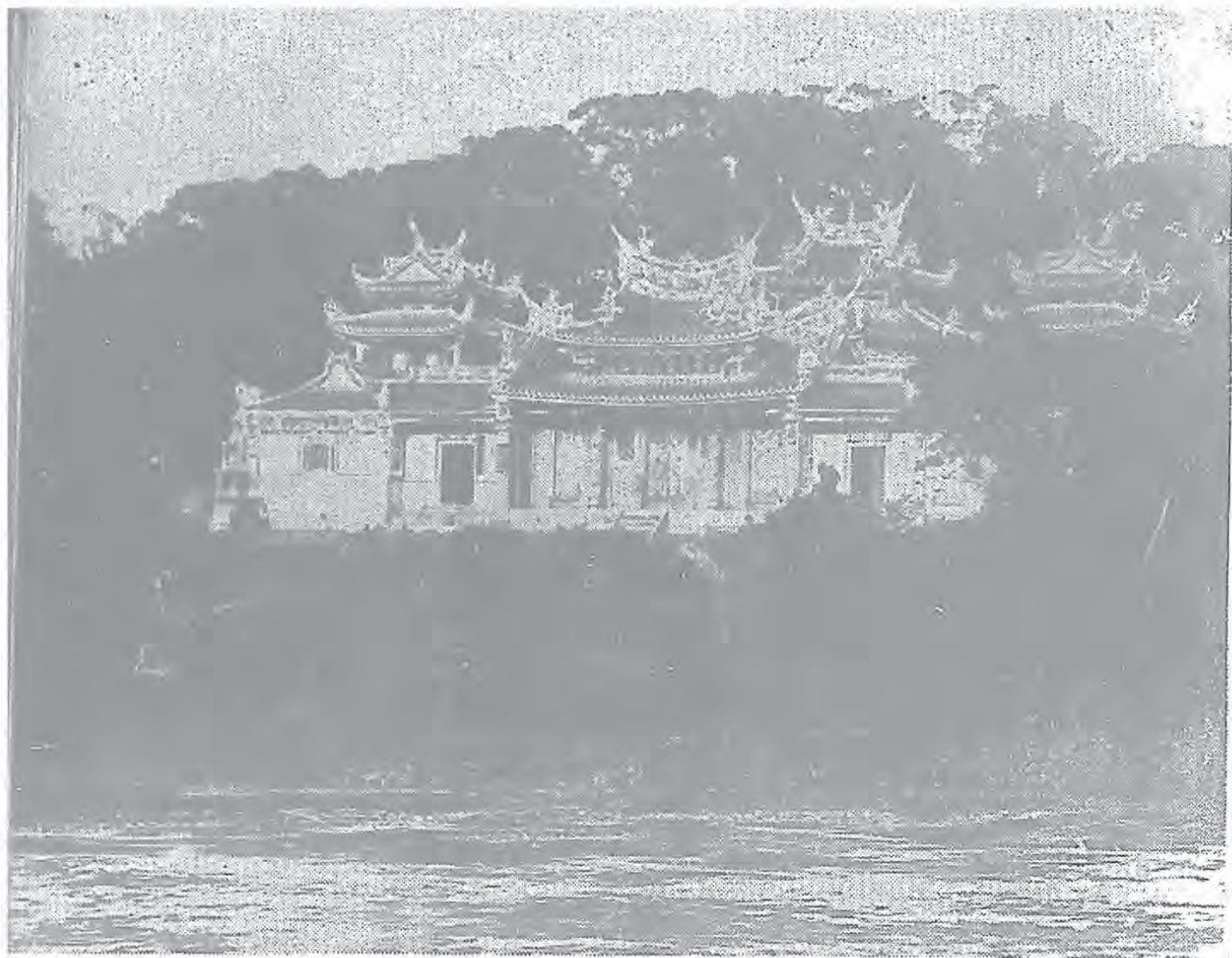
上：橫跨河上之台北橋

下：台北橋之正面



上：由中山公園（圓山動物園）遠望中山橋之一角

下：由橋上眺覽台灣民教館牌坊雄姿

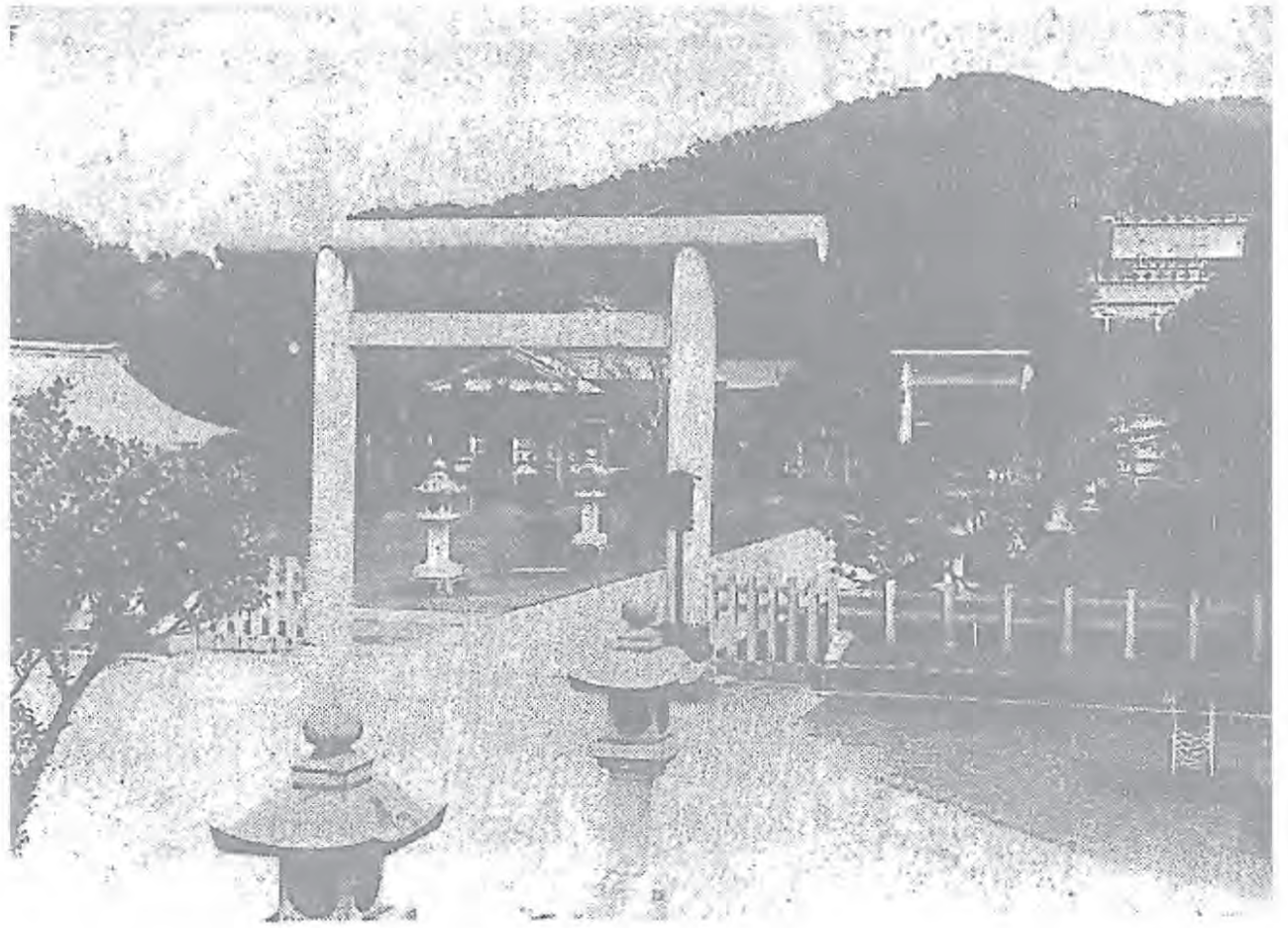


劍潭寺

寺在劍潭之上，清乾隆三十八年吳廷詰捐建，結構壯麗，畫棟彫樑，至為美觀。寺前潭水湛藍，周圍樹林蔭茂，境至幽美。所謂：「劍潭龍氣」者，即在寺前之潭中。據傳昔荷蘭人曾將佩劍墜入潭底，以深不能撈獲，劍永藏在潭底。

在台北市台灣民眾教育館（前台灣神社）通大直山與圓山間之淡水河上，橋長三百尺，中央為汽車道，左右人行道；建築宏偉，風景佳麗。為由台北至大屯山溫泉區必經之地。

↳ 劍潭中山橋

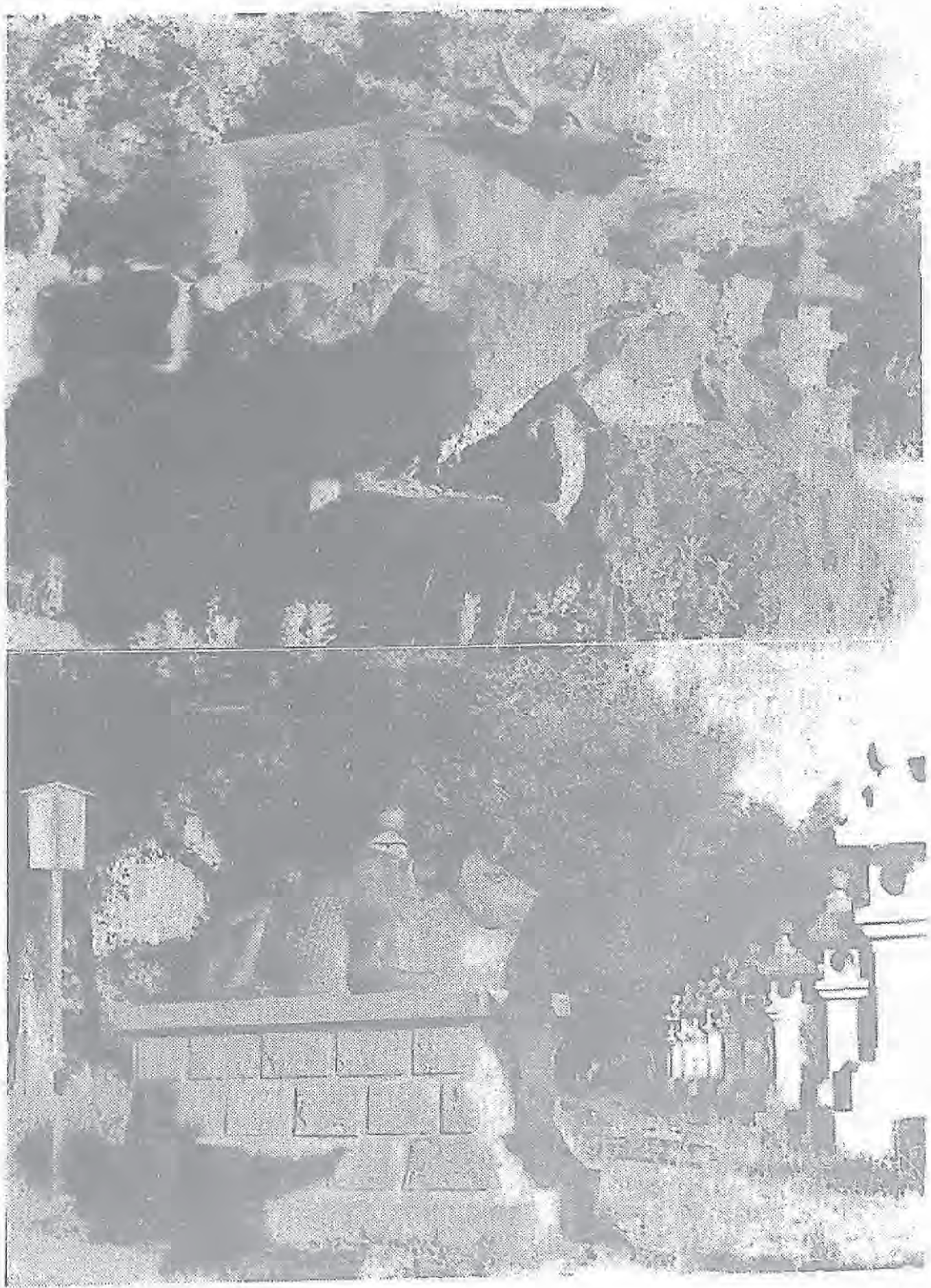


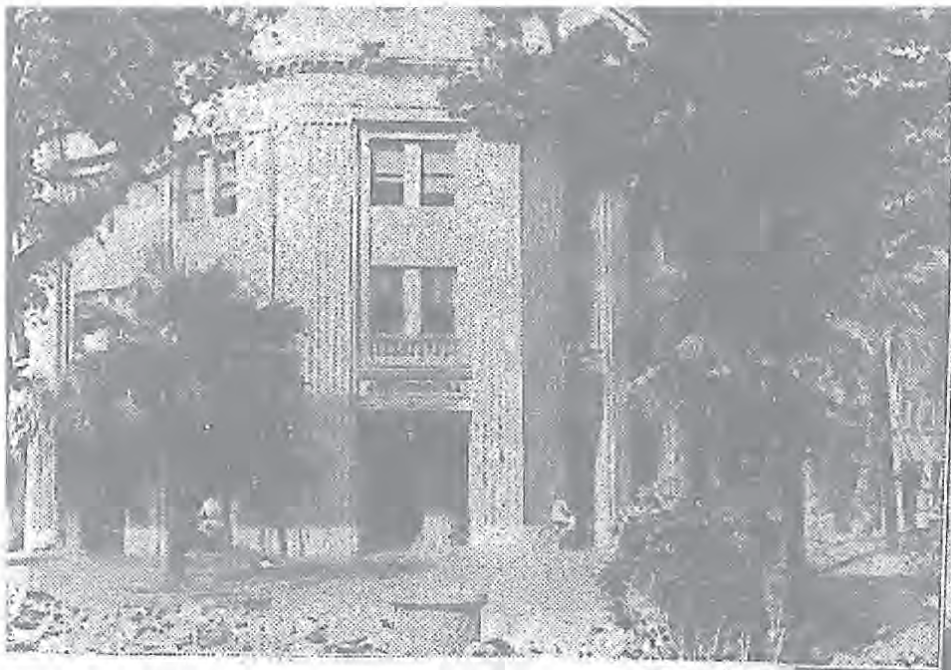
台灣省民眾教育館

該館在台北圓山劍潭附近，爲前台灣神社，即全台灣最大之神社。爲紀念日本佔據台灣之軍閥，并陳列各種日俄戰爭時各種勝利品。抗戰勝利後，台省當局即利用此原設備改爲台灣省民眾教育館。設備雖稍簡，而風景至佳，且隣近中山公園，即（前圓山動物園）遊人甚多。



館前有大銅牛兩座，爲前日本以台灣爲農業殖民地之表徵。





前行政院舊後救濟總署台灣省分署



前台灣省專賣局總局在台北市南門。



專賣局彰化製酒工廠（在車站附近）

前日人佔據時代，由總督府設專賣局，專賣品計有鹽、樟腦、鴉片、煙草、酒類、汽油、度量衡、火柴等八項；除鹽係由民間生產，政府收購配給外，其他物品之產製運銷，均由政府統制，凡屬專賣物品，民衆絕對不能製存運賣。台灣行政費用，大部份靠此。光復後，專賣品中鴉片一項，奉中央明令禁止；汽油一項在平時無專賣必要，現已廢止。祇有鹽、樟腦、煙草、酒、度量衡器、火柴六種繼續專賣；嗣以鹽屬財政部鹽務局主管範圍，由財政部收回辦理，現時專賣祇餘樟腦、煙草、酒、度量衡器、火柴五種，分設煙酒、火柴等專賣公司。

台灣省招待佳賓之處所

本社承辦之台北招待所

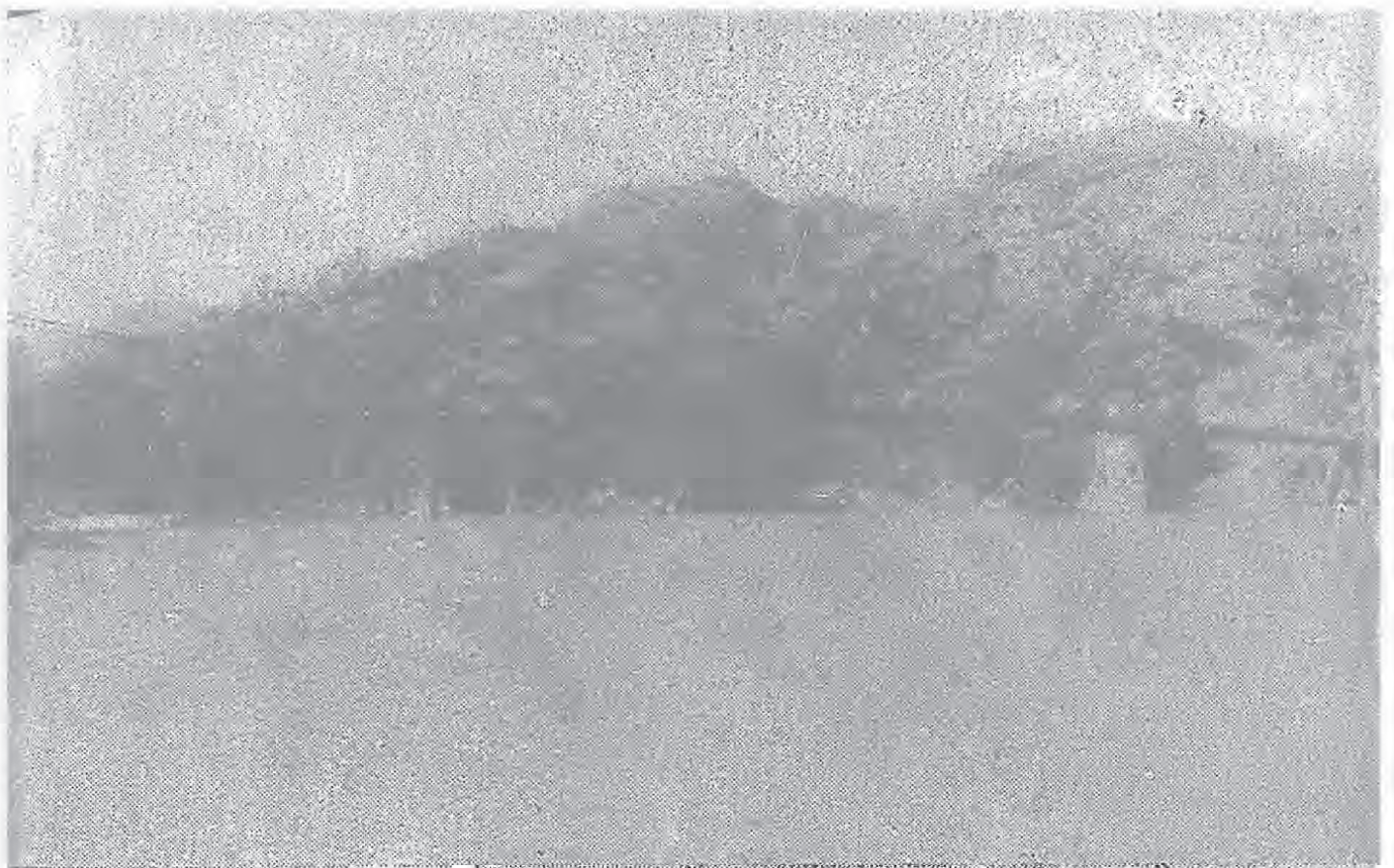


鐵路管理會所辦之鐵路賓館



中山俱樂部為招待軍人而設





設有橋爲有碧達公
 有于發新潭。潭餘潭
 旗潭電店。潭水，在
 亭上，赤巨水，台新
 ，，壁岩碧，台北店
 可以架之嶙，市街
 以便有稱岫，，深郊
 俯行數。環不，公
 視人百經利時如測，汽
 深往尺利用此屏，車
 淵來長之此水風故，可
 ，。潭大，力，名直
 遠潭上吊力，名直

新店碧潭



左右上
 測，：：：
 石潭碧
 岩潭潭
 有旗邊
 洞亭游
 在，，
 水，，
 中，，
 ，，
 登，
 臨，
 觀，
 覽

尚。次高
 完。旗于山
 善。亭日，山
 ；對月潭，重
 潭面沙，水
 產灘有，壞
 魚，游，景
 ，泳，色
 味，場，雄
 至，，麗
 佳，，之
 美，，勝
 。備一，僅

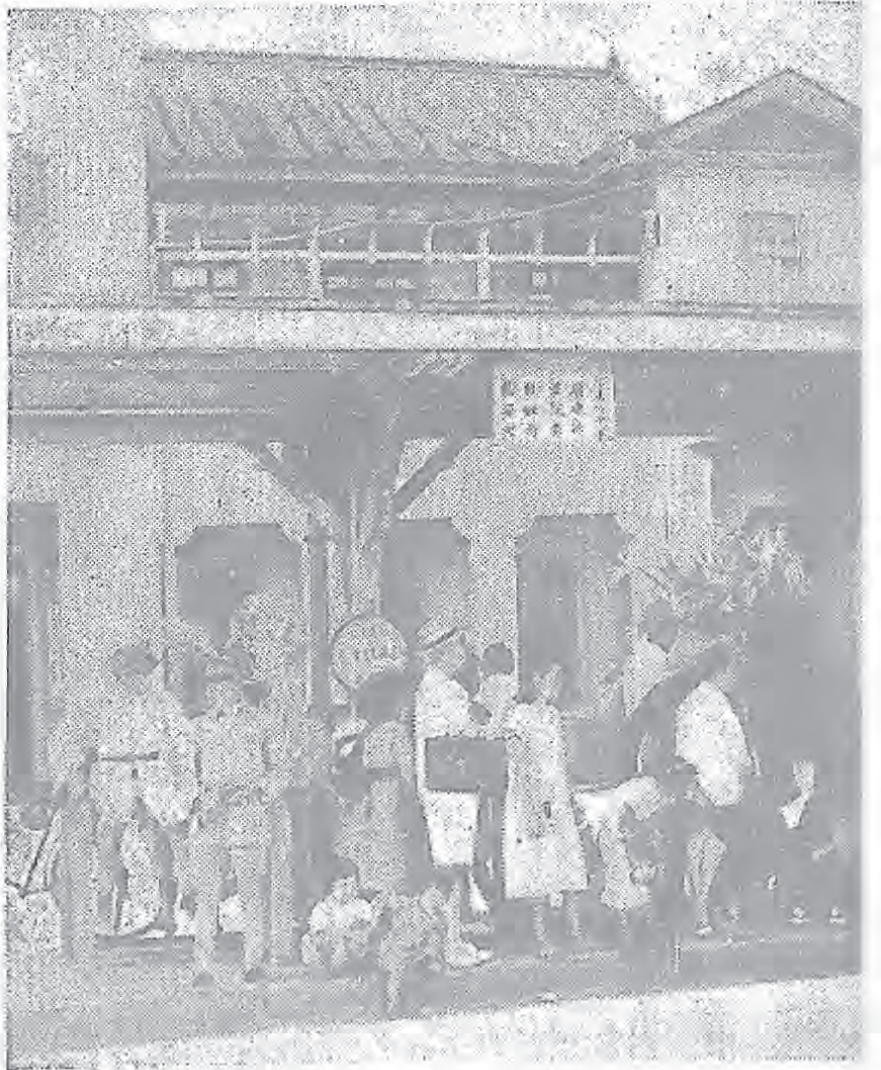




區景風之北台

性山。帽
泉北在、大
、投此竹屯
、硫為山仔、火
磺其脈、面山脈
性中範圍天、是
泉最內、菜台
三有名，是省
種，的硫坑、惟
，可兩部橫、一
以治份的、的
療。產觀火
神。地，等山
經有，有由
病：很組大
、著多成屯
皮土溫大、七
膚類泉屯、星
病、泉、火
、瘡、而山
疾酸草脈紗

上：草山公會所：內有大廳，為團體集會之用，設備
下：至為完善。台灣省各種大規模之會議多在此舉行
中：台北火車站前，為各種公共汽車及市郊汽車之集
點。欲往草山或北投者，須在此處候車。





草山溫泉——

、糖尿病、婦女病等。光緒二十年為德人霍里發見。日人佔領期間，闢為大屯國立公園，與新高阿里山，次高木魯閣為三大國立公園。勝利之，由台北縣政府設立溫泉管理委員會，管理此區域中後溫泉與園林。

上：台灣省政府所設草山招待所，即為招待佳賓在草山休憩之處所。
下：草山旅社為商辦，旅社隱藏于茂林之半山中，至為幽雅。



台北之風景區—草山溫泉



上：草山公園，林木繁茂，道路整潔，泉聲鳥語，互相交流，實天然畫圖。

下：教育館：為教育界人士憩息處所。環境清幽，蒞臨其間，塵慮盡消。



台北之風景區—北投溫泉



上：北投公園：四周繞山，山石崢嶸、樹木蒼翠，遊人四五百在涼亭憩息，悠然自得。

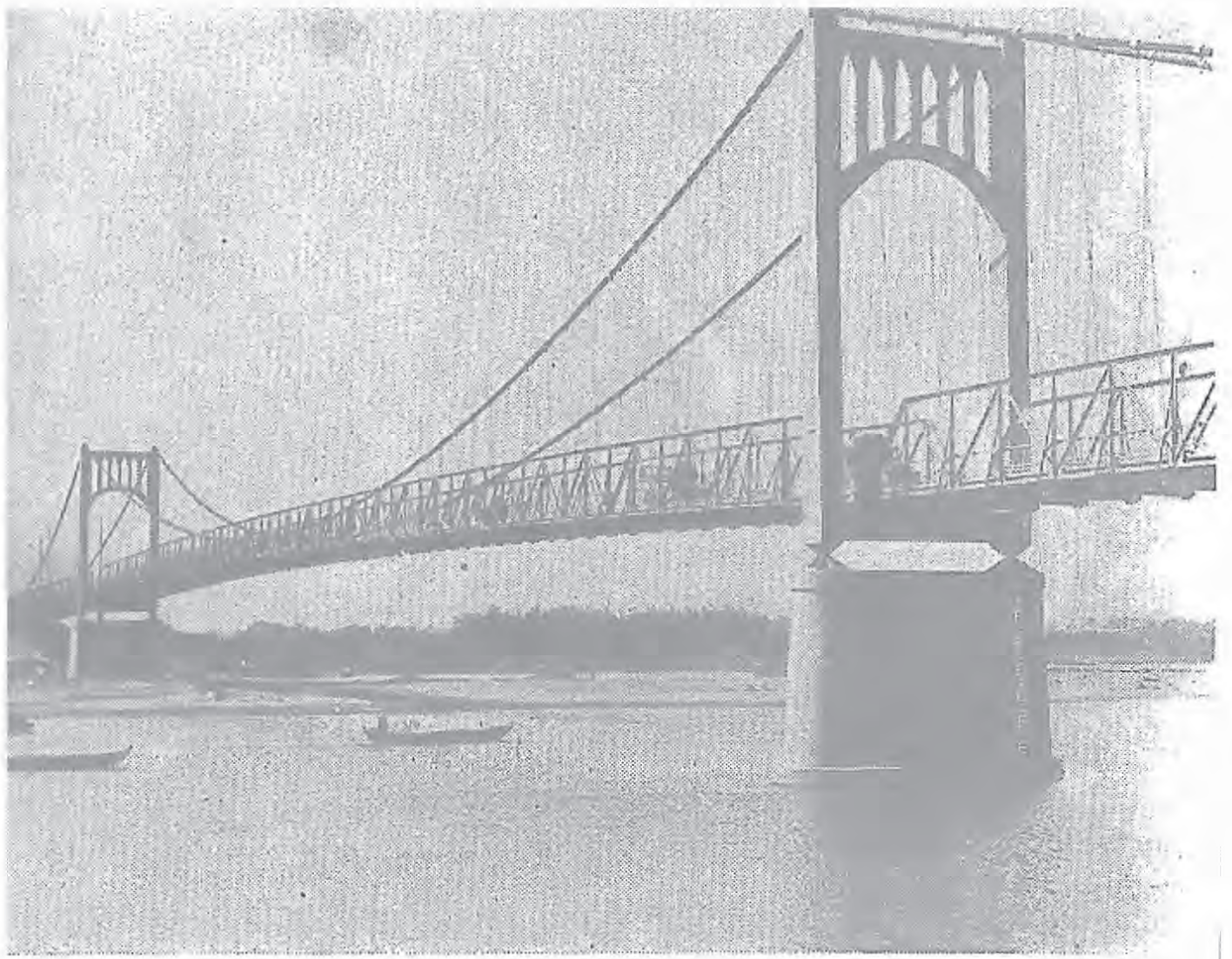
下：北投山林蒼翠欲滴。山澗溪流即為溫泉，暖氣氤氳，身歷其境，意境深遠。



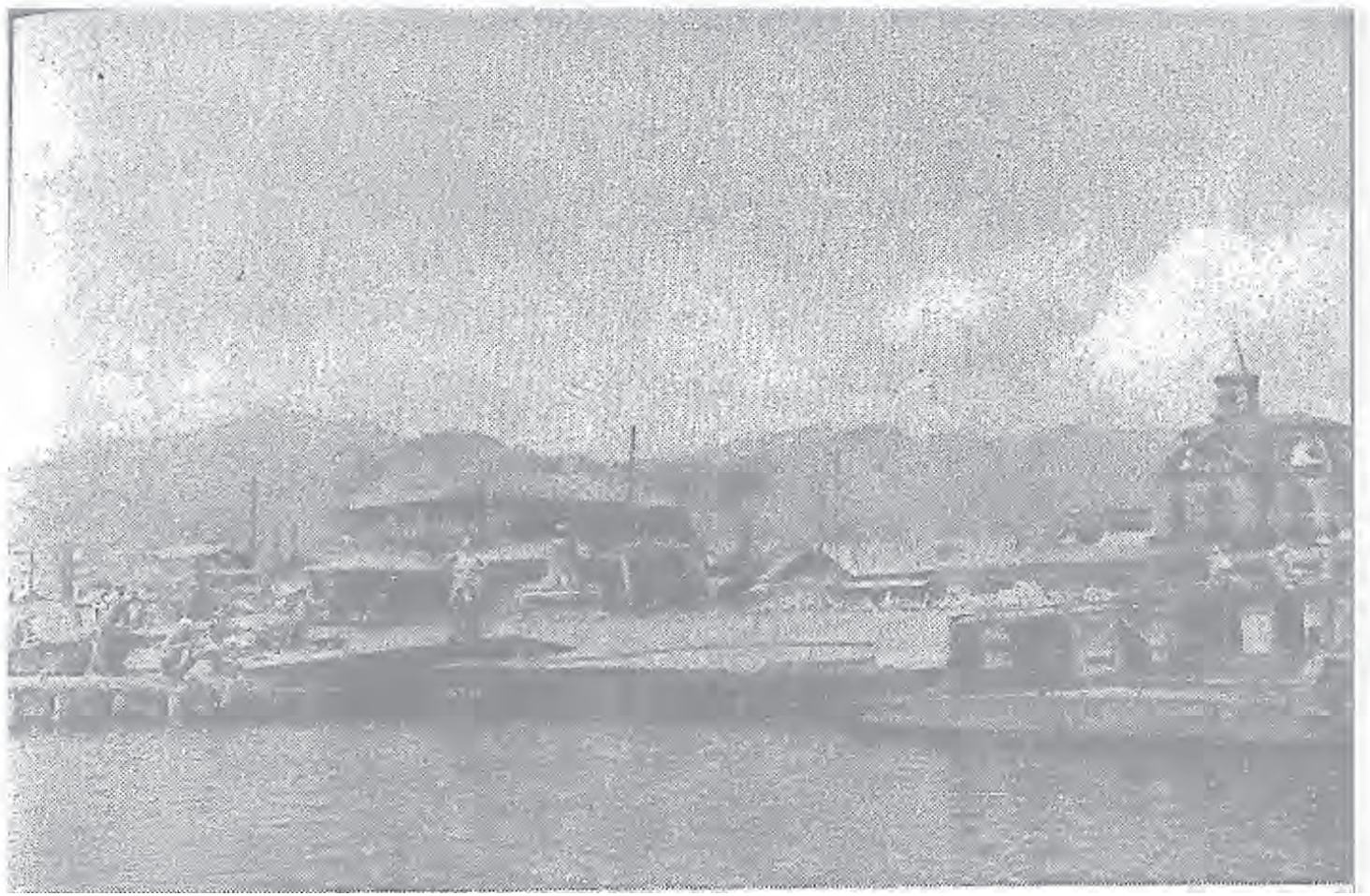
北投溫泉

上：溫泉活流，從四面八方奔流而來。
下：大屯山脈北投山麓之一角





橋吊大之間隆基北台



基隆車站前左面即臨港口
 基隆碼頭有貨倉，鐵路火車直達
 基隆碼頭及貨倉前。輪船火車可
 以直接接駁，至為便利。

基隆

基隆原名鷄籠，以東西南三面負山，北向海口，形如鷄籠得名。在台北東北，為台省第一良港。附近多煤礦，金礦。

基隆設市，為二等市，直屬於省政府。

台省港灣設施最完備者，當首推基隆。在戰事期間，高雄港破壞甚劇，台中新港建設，因戰事停頓，現仍未積極復工，故現時基隆港重要性更為增加。





基隆附近之煤礦

上：煤斗車進出礦坑係用電纜拉送

下：由煤槽洗淨傾下之煤堆

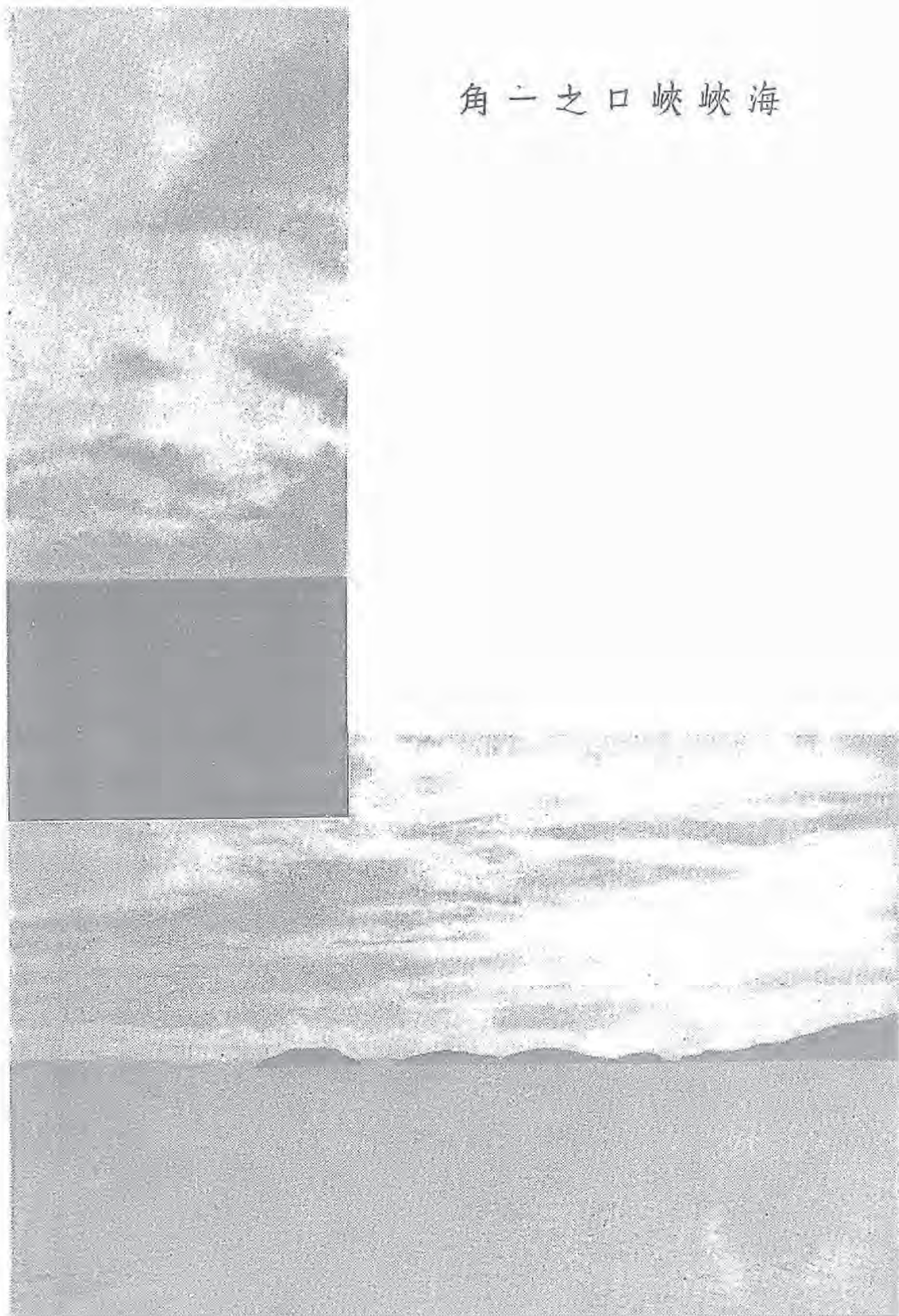


基隆港之富貴角

島小之隆基障屏



海峽之口之二角





由海峽遠望外洋

新竹車站

，此為勝利後經修復之情況
，建築本甚雄敞，在戰事期間
，此為勝利後經修復之情況



車站月台：國軍調防時上車情形



新竹

新竹為台灣最古的街市，台北最初的殖民地，祖國文化輸入較早，學風較盛，台人以「古學府」名之。原名竹塹社，為高山族所居，清雍正九年，高山族被逐入山，置淡水廳于竹塹城內，其境自頭重溪以南，至彰化界的大甲溪上，南北相距百五十里，光緒初年沈葆楨設臺北府，裁淡水同知，改新竹縣。日人佔據台灣後逐漸擴張，升為新

竹塹城北門遺址



新竹車站前馬路



竹州，爲台省五州（即五大都市）之一，台省光復後，設新竹縣及新竹市。

新竹在醫學家和衛生家們認爲是台灣省最標準的稀有的健康地帶。新竹的地理形勢，是東南北三面環山，西面臨海峽，是台島的最凸出部份，由市區到海邊僅有四公里，氣候溫和，經常保持攝氏二十一度四的溫度，最易感受的季節風，在新竹是相當強烈的。因爲多風，從空氣裏散佈的疫菌

，是不易在新竹這一地區停留的；并同時將這一地區吹得十分潔淨的。台灣的「竹風蘭雨」，是新竹的風與宜蘭的雨，為天時給予這兩地方的特點。

新竹市區馬路寬坦，商店整齊，樹木甚多；南寮濱一帶海濱樹木本甚繁茂，南寮原設有精雅房屋，浴場，林間學校等，為夏季道暑講學勝地，在戰事期間因建築防禦工事及在盟機轟炸下以至日人投降期間，各種建築完全破壞

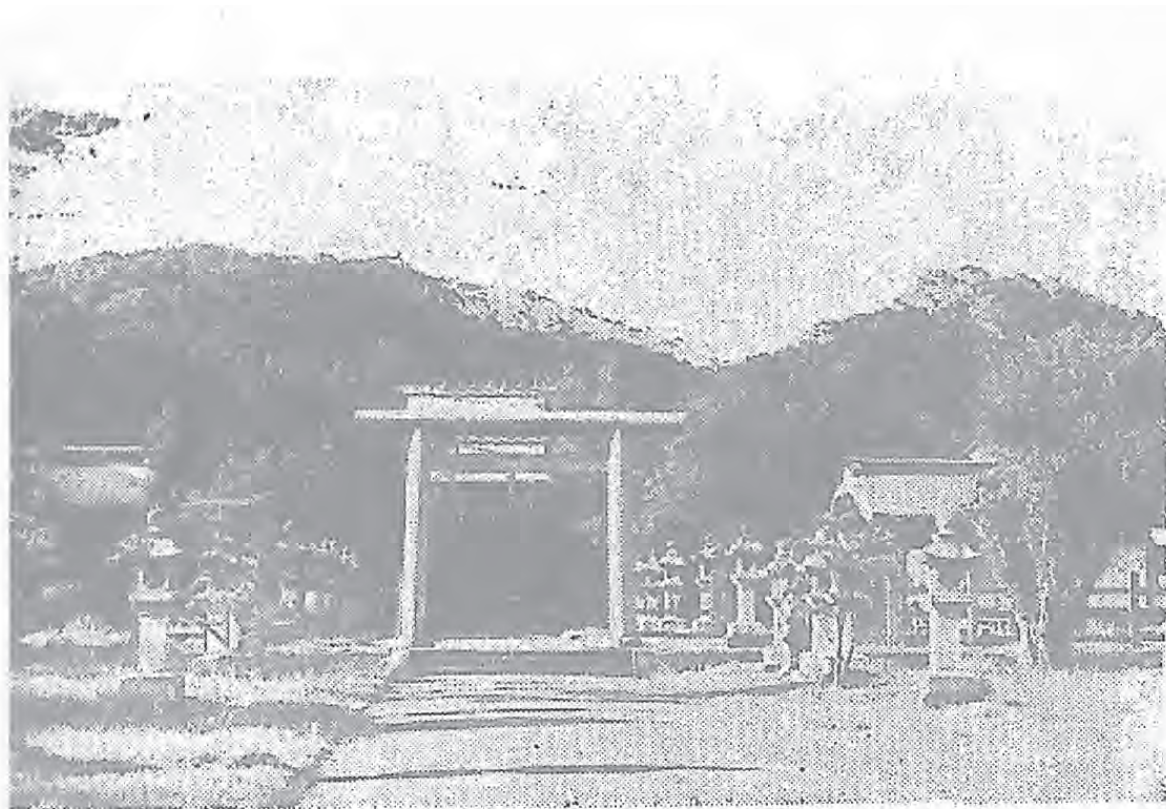


新竹公園內之游泳池（規模之大為內地少見）

新竹公園旅館（風景甚佳為避暑休諤勝地）

，樹木被砍伐不少，實至可惜！

新竹產物至豐富，礦產有天然瓦斯，石灰石，硅砂，煤的蘊藏尤多，煤質為全省最優良的焦煤，可以煉鋼鐵。木材、竹林、米、果實等出產也至多，日人在戰事期間關為軍事工業區，軍用工廠多被炸壞。現在正擬建築從新竹至竹東的產業鐵路，并計擬在濱海的南寮（舊港）築一小規模的現代港，則新竹將來可成為台灣省的工業都市。



松嶺山上忠烈祠（前新竹神社）



松嶺山松陰夾道



蠡殘之濱海察南：上
（陸登軍盟陽預事工禦防築建人日）
場浴海之濱察南：下

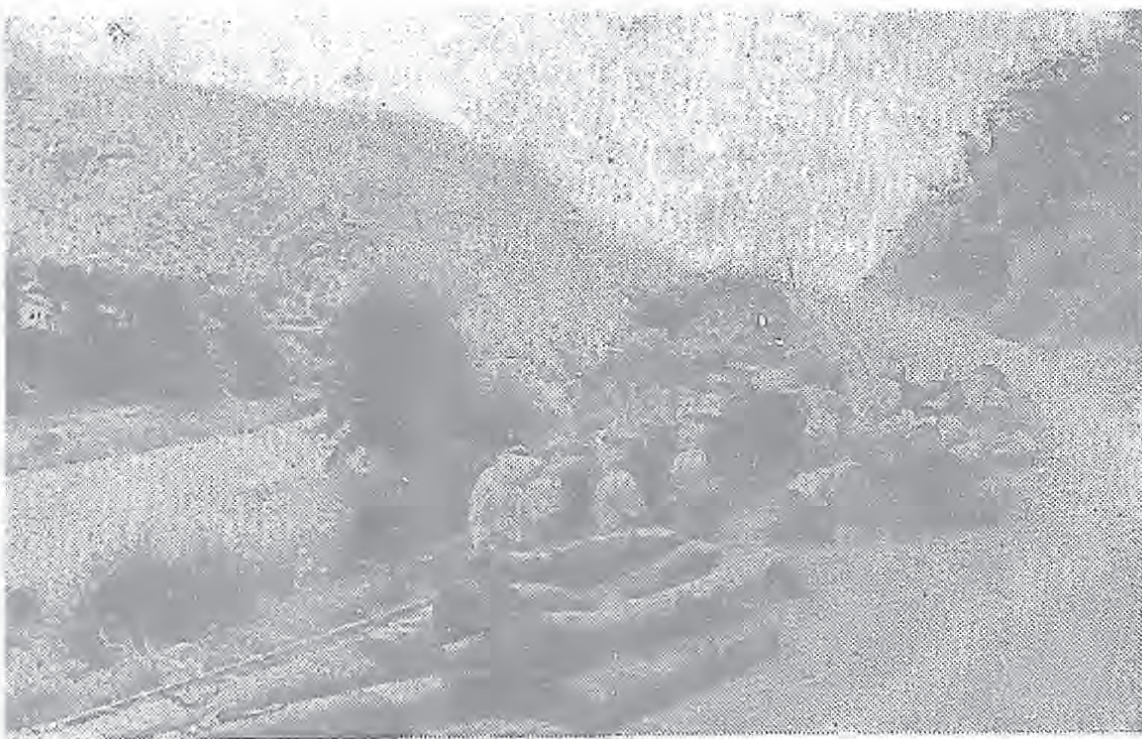


新竹大水關
(在南寮濱近海處)



關西警報台





⇨右：獅頭山（台灣十二勝之一）

獅頭山在香山附近，山上有獅頭洞，水濂洞，廟宇利用天然岩窟，建有靈塔，勸化堂，觀音堂等數十座，輝煌富麗。

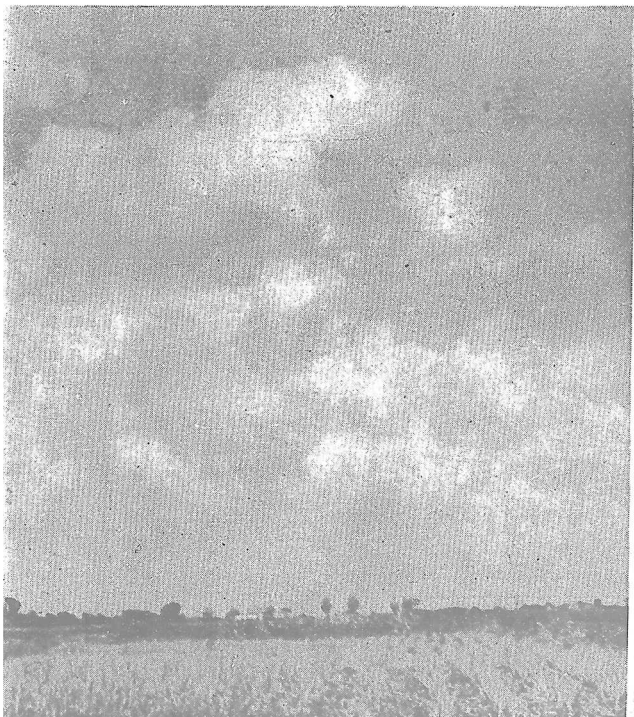
上：遠望合歡山之晨曦。

下：關西嘉樂高山木材利用輕便軌道由人力推運。

中

台

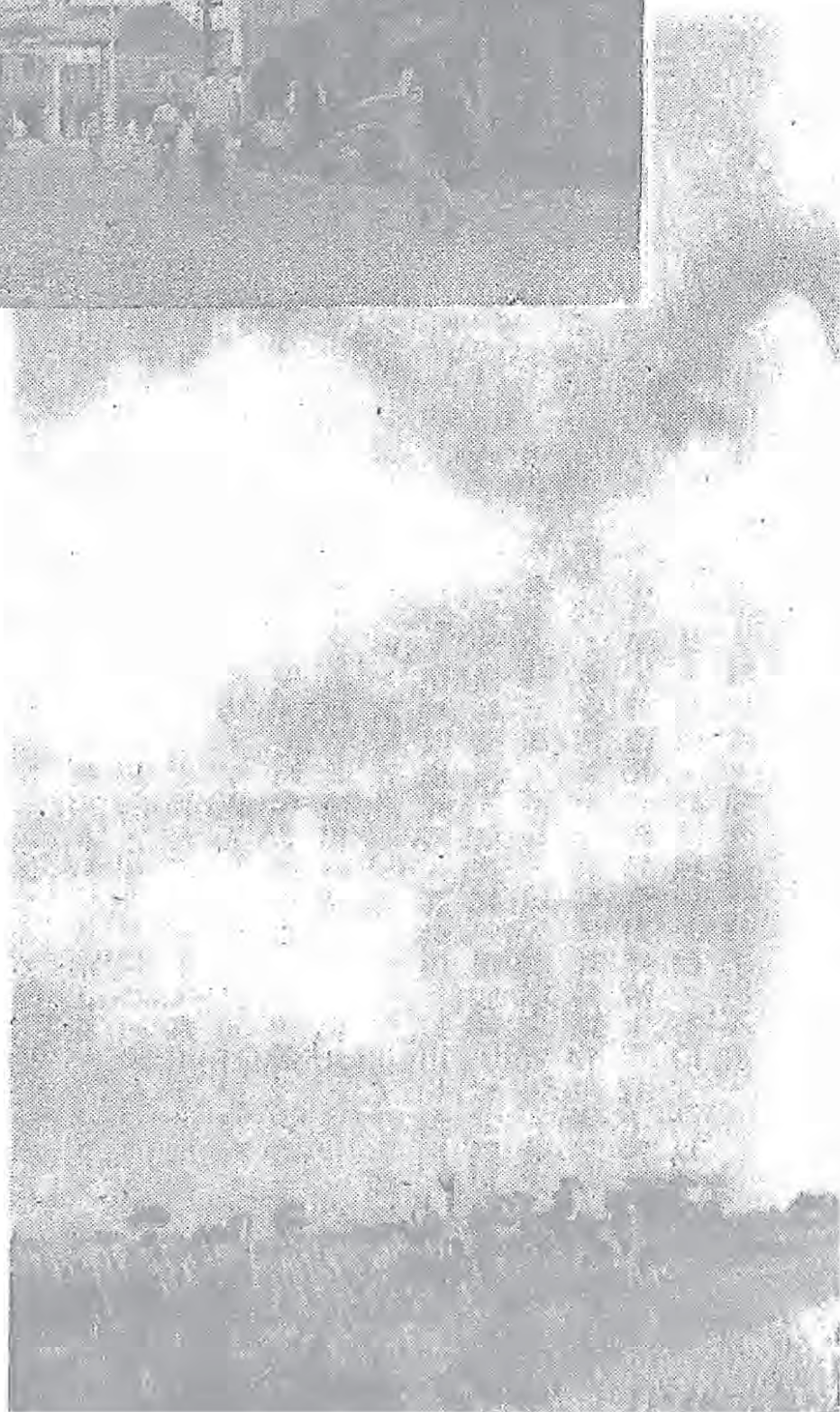
台中平原之展望





台中市區的一瞥

台中居台灣省西部平原的中央，為全省地形上中心地點。此地原為高山族中平埔族岸裏社，清康熙五十五年始由土目請准官廳開墾附近貓霧棟荒地；至康熙末年及雍正初年，我閩粵人士始渡海來此開荒，以後繼續增多，自成部落，原住平埔族亦逐漸移入高山地區，此地遂稱為大墩



。清光緒初年，岑毓英撫閩，察看台灣形勢，改設省會，以當時彰化橋孜圖——又名彰溪，在彰化東北境——山環水複，中開平原，氣象宏敞；又當全台適中之地，議建城垣，衙署廟宇以爲省城，未竣他遷。及光緒十一年劉銘傳任巡撫，仍照前議，銳意經營，光緒十三年改舊台灣府曰台南府，而於此全台適中之地另設台灣府，以爲首府；并設台灣縣，隸新設之台灣府爲府治。而以舊台灣縣改爲安平縣，往屬舊台灣府所改的台南府。嗣以交通未發達，一切未便，遂將首府遷台北，改設台中縣。日人佔據後，初稱台中街，嗣改台中市，同時設台中州。此次光復，改設台中縣及台中市，爲台省五大都市之一。今後對台中築港工程如能繼續進行，并繼續建築霧社至花蓮縣公路，使與台東可以直接通達，則台中當爲全省最中心地點；且氣候較佳，物產又豐，將取台北首府地位而代之，可無疑義。筆者環游全省，以台中印像最深刻，馬路的寬坦整潔，路旁樹木繁的茂美麗，在台省中可算首屈一指。梁任公于民元遊台，其台灣什詩第四首：

「蕩蕩台中府，當年第一州，桑麻隨地有；城郭入

天浮。江晚魚龍寂；霜飛草木秋；斜陽殘堞在，莫上火墩頭」！自註云：「劉壯肅本擬建台中爲省治，築城，工未蒞而去位，今城亦毀，移城門一角于火墩頭公園」。

台省光復時，全省各地舉行慶祝，以台中最爲熱烈，車站前巍峨大牌坊，現仍存在，予人以無限興奮！

台中縣市兩政府是對門而治，建築均宏偉，環境極整潔，不僅是在台灣省，即在全國中可說是僅見。當民國三十五年夏間，筆者到台時，適發生縣府遷治問題，各方頗多爭執。據傳：某要人到台中遊覽，以縣市兩縣府在一起，頗覺不妥。一時興會所至，隨意說說。台省主管當局以全省中縣市設置同一地點者有台北、新竹、台南、高雄五縣市，爲轄區統一、權責分明起見，復有縣治遷出市區之議。新竹縣遷桃園、高雄縣遷鳳山均無問題。台南縣遷新營，僅爲遷移、修葺等費用問題；台北縣以汐止、三重埔、士林三地，不易決定，遲遲未實現。最成問題者爲台中縣：主管當局主遷員林，縣參議會主遷彰化者半，主不遷者半，市縣民衆紛紛反對遷治；事實上遷治困難至多，從形勢、交通、經濟種種而論，縣治似仍以市區爲宜。直至筆者離台時，尙未能決定遷與不遷。



台中糖廠及甘蔗農場

糖爲台省輸出主要物產，日人過去獎勵產製，努力改良，最盛時甘蔗生產逾二萬萬担；產糖逾一百四十萬噸。惟三十四年至三十五年已由十六萬七千餘甲減至四萬三千餘甲，三十五年產糖量僅約十萬噸，尙不及過去十分之一。現以內地需要台糖，不再購進爪哇糖以免利權外溢。台省當局會先後召集蔗糖事業討論會，決定挽救蔗糖之方案，以謀逐漸恢復蔗糖原有之生產，適應本國內地之需要。此爲大林站附近之糖廠及甘蔗農場有專用支線可達。

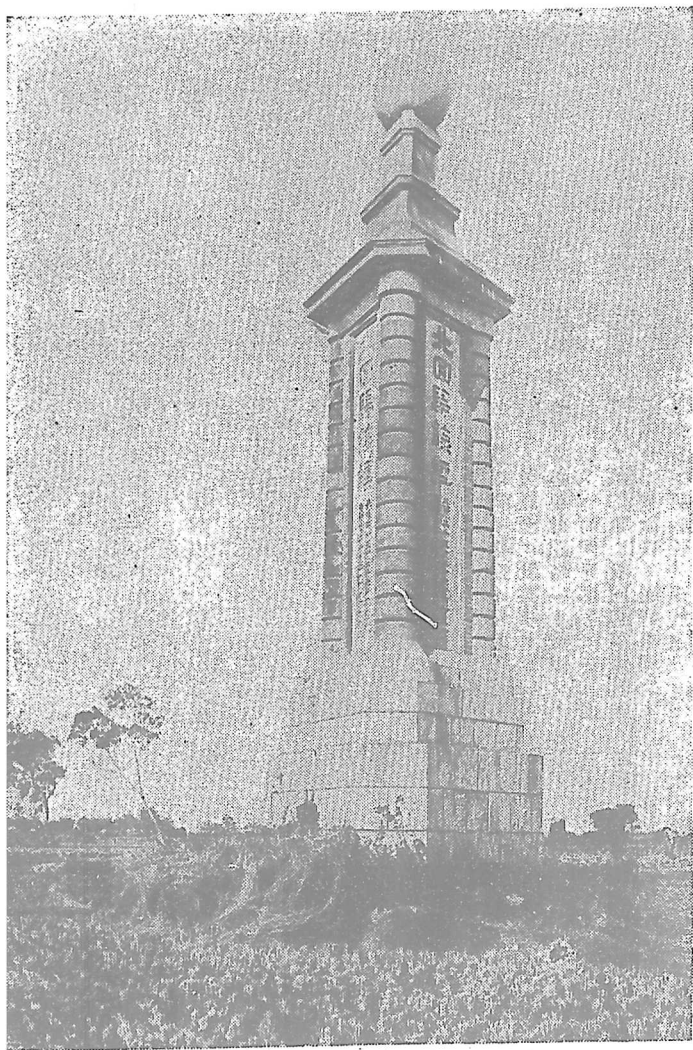


關仔嶺溫泉

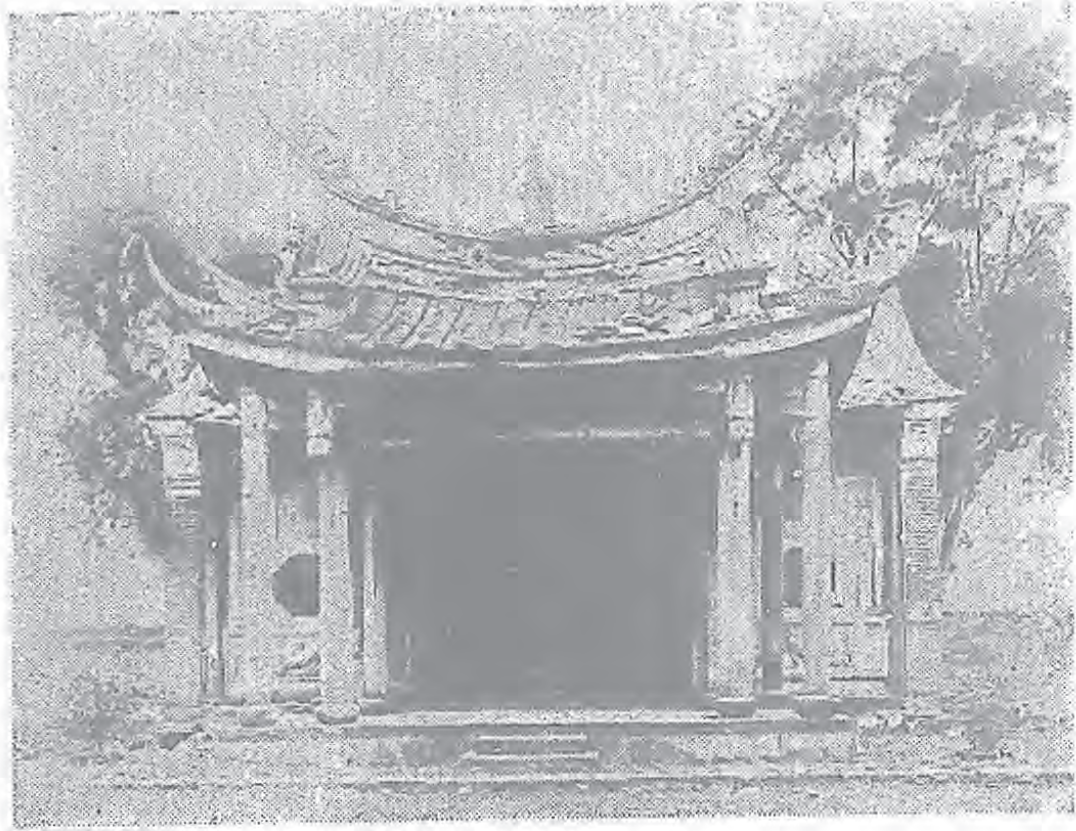
在嘉義附近的關仔嶺，此地環境極幽雅，如桃源仙境，仰覽翠巒，俯瞰清流，使人應接不暇。溫泉係硫磺泉，可治療脾腫、瘧疾、氣管炎、肺病、皮膚病等。公共浴場、旅館、餐室等設備均甚佳，為避暑、養病、休息勝地。

北回歸線標

在嘉義車站附近，標建築巍峨，矗立雲表，老遠便可望見。由台北南下，過此，便入熱帶圈。



吳鳳廟



嘉義吳鳳廟

吳鳳原籍福建漳州平和人，居諸維（嘉義）打貓、東堡，番仔潭莊，字元輝，少讀書以任俠聞里中。康熙六十一年——公曆二三八二年，諸番內附，守土官募識番語者爲通事，鳳應募後，以索知番情，又勇敢，被委爲阿里山通事，諸番畏之。阿里山者諸羅之大山也，大小四十八社，番中有酋，所部或數百人或數十人，性凶猛，嗜殺人，漢人無敢至者。前時通事與番約，勿侵略，而歲以漢人兩男人與之，俾秋收時殺以祭；然猶不守約，時有殺人，吳鳳至，聞其事。歎曰：「吾誓必革此惡俗！」或阻之，鳳叱曰：「而何卑耶？夫無罪而殺人，不仁也；殺同胞以求利，不義也；彼欲殺，而我則與之，不智也；且我輩皆漢族之健者，不能威而制之，已非男子；而又奴顏婢膝以媚彼番人，不武也；有一於是，乃公不爲也。」其年番至，請加約，鳳告曰：「今歲

大熟，人難購，吾且以若牛，明年償之。」番諾而去。明年至又給之，如是五年。番知鳳之終給已也，羣衆謀曰：「今歲不與人，則殺鳳以祭」，聞者告鳳，勸之逃。鳳謝曰：「吾去，公等將奈何？且彼番果敢殺我，我死爲厲鬼，必殲之無遺」。於是編其衆爲四隊，守隘以待，戒曰：「番逃時則力擊之」。又作紙人肖己狀，怒目散髮，提長刀，騎怒馬，面山立，約家人曰：「番至吾必決鬥，若聞吾大呼，則亦呼以佐威」。越數日，酋至，從數十人，奔鳳家索人，鳳叱之。番怒刃鳳，鳳亦格之。終被殺。大呼曰：「吳鳳殺番去矣！」聞者亦呼曰：「吳鳳殺番去矣！」鳴金伐鼓，鼓震山谷，番驚竄，鳳所部起逐之，死傷略盡；一二走入山者，又見鳳現形，多慘死。婦女懼匿室中，無所得食，亦多餓死，已而疫作，四十八社番見紙人，皆疑爲鳳崇，各社舉一長老，匍匐至鳳家，跪禱，且埋石立誓，永不殺漢人，自是入山者皆無害。因此，阿里山高山族較易與漢人來往，一切較爲開通。日人開發阿里山，未遭受高山族的阻礙，因也對於吳鳳甚爲崇拜。

鄭延平郡王收復故土後，明室孤臣遺民，紛集台灣，作為反清復明的根據地。鄭氏極力經營，創立府縣，宏修文德，廣設學校，感化「番族」，凡此設施，均有宏偉規模。尤以招徠人民，肆力開墾，在鄭氏治台短短三十餘年間，開墾全土十之二三，為台灣入于積極開發的開始，功績實至偉大。因此，深得台人崇拜，前清欽差大臣沈葆楨奏祀鄭氏；日人佔據台灣後建開山神社奉祀；實以鄭氏開發台灣值得景仰。前清一代是為防台而治台，非理台而治台，未能繼鄭延平郡王遺規而開發；到了末葉雖由劉銘傳積極建設，願為時甚暫。日人佔據台灣為期五十年，以統治殖民地策略，勵行榨取剝削，台胞遭受禍害，

台 南 公 園





前台南府南門古蹟

固甚深刻；但對台灣富源的開發，不能不說相當成功。日本于民國三十四年無條件投降，台灣經重歸祖國懷抱。惟默察日人心理，對此大好河山，仍依依不捨。我們瞻前顧後，應如何提高警覺性，發揚先烈——鄭延平郡王奮鬥精神，迎頭建設新台灣！

台南車站



鄭爲（樓神海閣昌文）樓坎赤
 。址遺之書降遞呈人荷受王郡平延

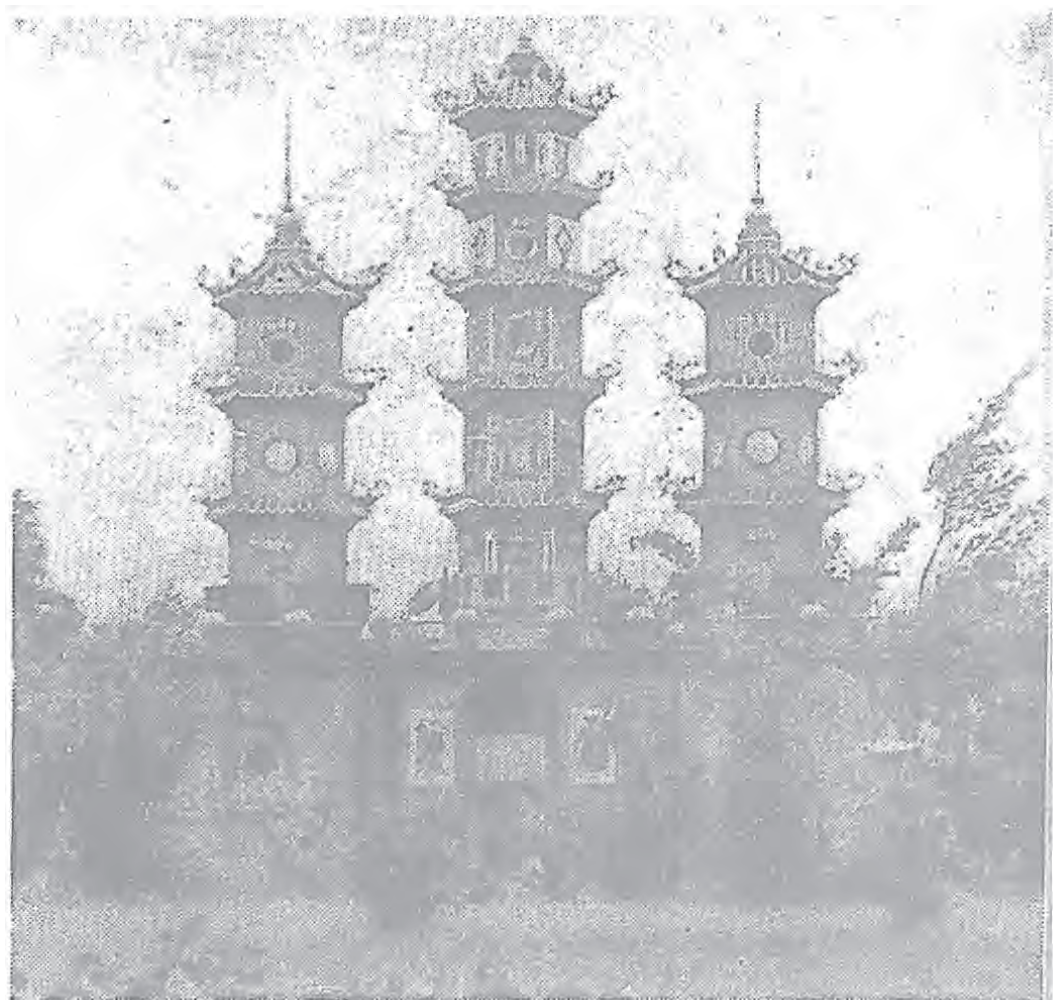


五妃廟之連理

五妃爲明寧郡王朱術桂之五妃。明亡後寧郡王避居台灣，後鄭氏失敗，鄭克塽降清，寧郡王乃誓絕命詞：「艱辛避海外，總爲幾根髮，於今事畢矣，不復采薇蕨！」遂自縊，五妃從之。台人景慕貞烈，建祠奉祀。祠在戰事期間，部份炸毀，破爛不堪。



平安城遺蹟



開元寺內三塔



日，物器爲竹用利善最民人灣台
 ，筏爲編竹大用其。製竹用多物器用
 安爲此。海捕海出，帆掛桅安可然居
 。筏竹魚捕之前門校學修專產水平

筏 竹



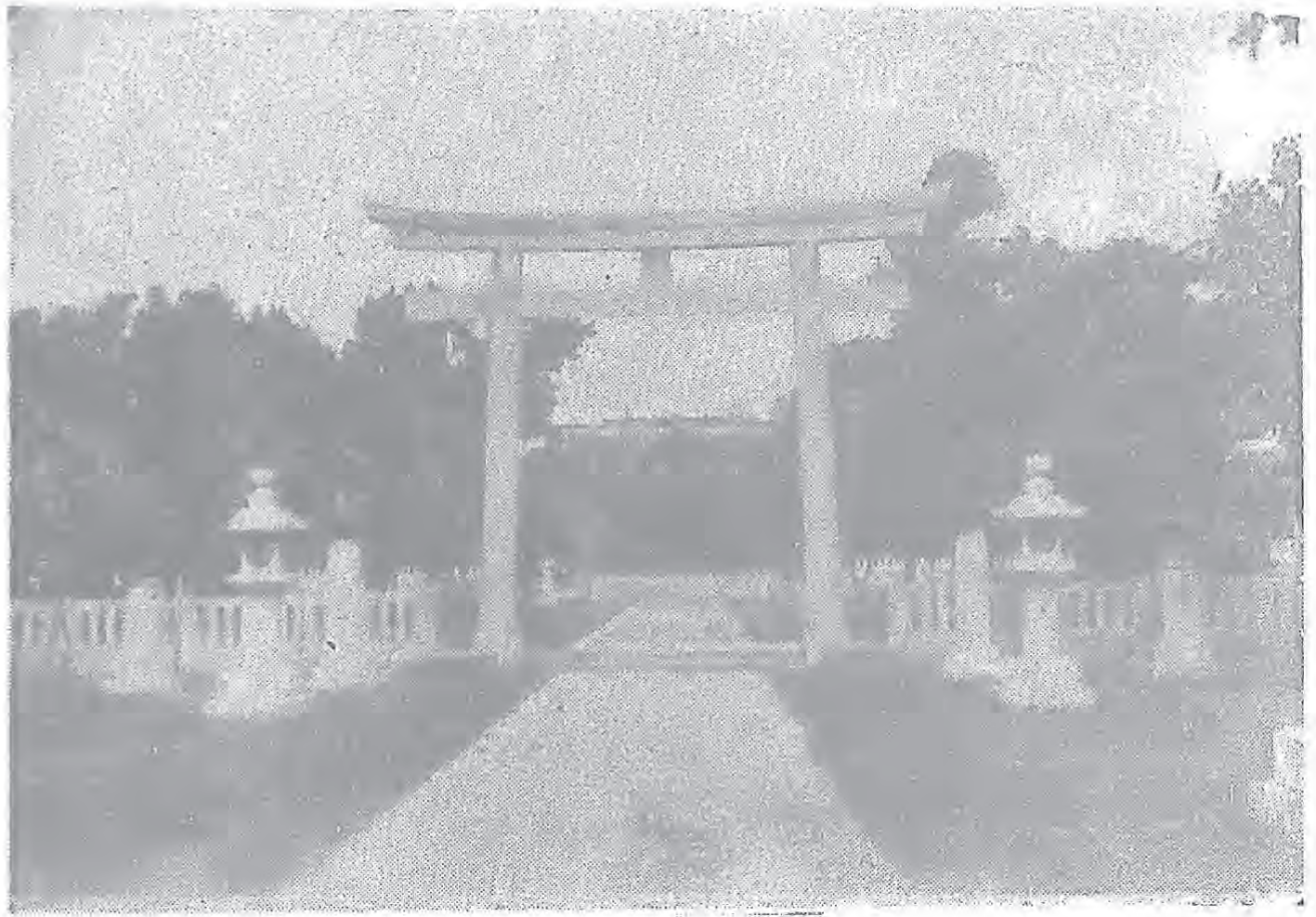
鄭延平郡王祠

台南鄭延平郡王祠，即開山王廟，專祀鄭成功。

正座安置延平王塑像及神位，兩旁刻聯甚多，後殿祀延平郡王生母田川氏，左為監國祠祀鄭克塽及其夫人陳氏，右為寧郡王祠及其五祀，東西兩座下各祀鄭氏部下五十七人之神位，廟貌莊嚴，令人肅然起敬。此廟初為台灣人民私自建築，當時在滿清統治下，不許崇奉鄭成功，台民仍念念不忘鄭氏功績，祕密奉祀。至末葉始由欽差大臣沈葆楨奏以：「鄭氏明之孤臣，非國朝之亂臣」，始准人民公開建祠祭祀。

日本佔據台灣後，日人改鄭延平郡王祠為開山王廟，并于祠旁建開山神社奉祀鄭成功，神社完全為日本式建築，鄭成功之神像用一圓銅鏡裝在匣裏。日人宣揚鄭成功之光榮偉大，與大和民族血統有關，以鄭延平郡王之母田川氏是日本人。日本投降，台灣省光

鄭延平郡王祠之外觀



日人奉祀鄭氏之開山神社

復後，日人以前所建神社，多有部份破壞，獨開山神社完整無恙，可見台人對鄭延平郡王崇拜之深。

鄭延平郡王手植梅花（在祠中座天井）





高雄車站

高

雄

高雄分市與縣兩個行政機構。高雄市設于高雄港，與基隆並稱台省兩大海港。港口碼頭船塢及港口車站大半在戰時被炸毀。市區損失頗大。惟高雄車站尚完整，規模宏大，不讓台北專美。

高雄縣治現設于距高雄市十八公里之鳳山，地當台省南部平原要衝，附近以產鳳梨（菠蘿）出名，有專製菠蘿罐頭工廠，規模甚大。距鳳山車站之太平山頂，作鳳凰振翼狀，故有鳳山之名。

康熙十六年，知縣劉光泗所建築之鳳山縣城，在高雄市之北，現為一村鎮。惟尚有龜山及蓬潭池諸勝。

高雄港碼頭起重機及
碼頭修復之時之南輪



旗山之管一

大岡山之超峯寺

，寺峯超刹古有腹山，易較臨
祖佛音觀祀，建年八十二隆乾
靈山龍、庵湖聽、寺尼米有南
。勝奇等洞石及泉

獨，近附庄湖大在山岡大
山，廣甚望展。野平岸海于立
登，坦寬又路，尺公二一三高



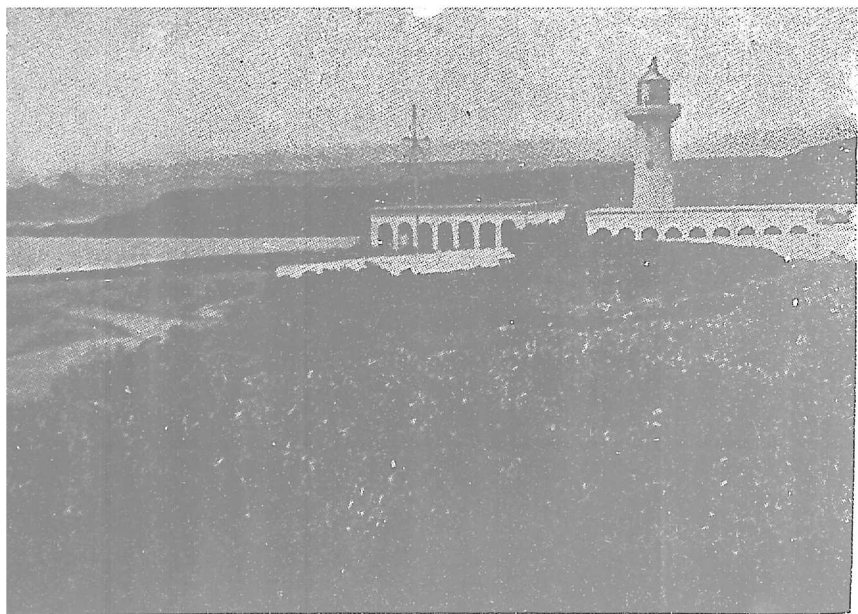
南灣鵝鸞鼻

恒春居台省南端，
以其週年氣候是春季，
故名恒春；其最南地點
爲南灣鵝鸞鼻，有船帆
石兀立如石柱，雄峙海
上，其脚常遭狂瀾怒濤
沖擊，石骨瘦削，其頂草
苔密着，風景至佳，爲
台灣八景之一。經建有
燈塔，以利海上航行。

左上：鵝鸞鼻遠眺

左下：鵝鸞鼻燈塔







大武山雲海奇望

東

台

台東縣位

于台東卑南溪
口之南，沿海
岸平沙彌望，
波濤洶湧。由
屏東赴台東有
臨海公路可乘
汽車，惟懸崖
萬丈，至為險
絕。途經大武
山，雲海變化
萬狀，至為奇
望。台東與台



清水斷崖

南的交通，則靠輪船。境內有鐵路通花蓮港。

在台東南二十五公里之海上有火燒島，為輝安石山岩所構成之圓錐形火山島，東南有極險峻之斷崖臨海。

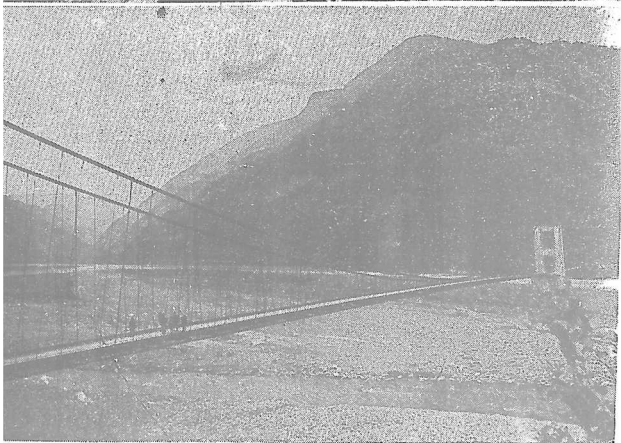
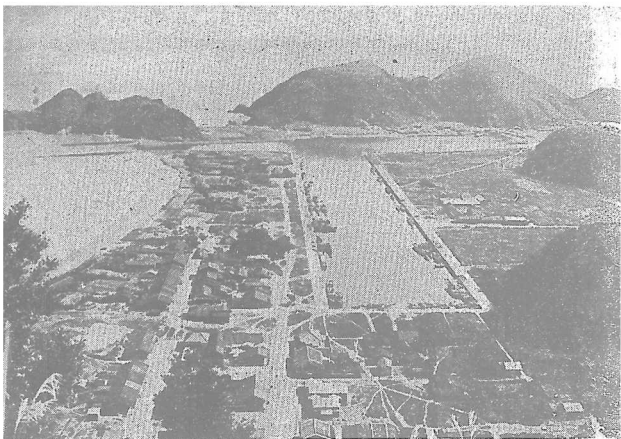


口峽大閣魯木高次港蓮花

至岸海東沿此由，港新名前港蓮花
 ；大極浪波岸沿，里海四十九計，隆基
 閣魯木高次之經所其。峻險極又線路公
 。絕奇爲尤，處口入口峽大

◁ 港 漁 澳 蘇

，洲角三河蘭宜于居澳蘇
 面東爲又，點起的路公岸海爲
 。要重位地，口海之佳較岸崖
 。港業漁一爲時現
 小濁大界交北台與縣蓮花
 路道海臨——橋索鐵大之溪



高山同胞

——國人應從新認識——

台灣省光復了。尚有一部份人對於高山同胞，仍是滿口「生番」，「熟番」，或「土番」；尚有不少報紙雜誌，記載高山族情形，不免抄襲以前傳聞或過去數十年前的事跡，附會為現在狀況，這是一種錯誤，也是中華民族團結前途的一件憾事。

種族山來：高山族是台省最早的民族，似無何疑義。惟種族來源，傳說不一。有人以為具有馬來血統而雜有東西各種族混血者；又以為屬於尼西哀型(Melano Type)的捲曲髮型與巴布亞黑人的血統；有以其文化與語言為根據以為與印度西亞人(Indo-Asians)有關，一如菲律賓羣島上的依哥洛德人(Macoes)一般，其人最初大概也由荷印和非島漂海，藉東南季風與洋流的助力，流至台灣。筆者曾至阿里山，參加高山族一個盛會，有不少高山同胞頭插羽翎，引頸高歌，聲調慷慨激昂，好像前時所謂：「燕趙悲歌慷慨之士」一般，根據金人浮海避元，漂至台灣之說，台灣一部高山族或是金人遺裔，為中華民族的一支。

高山族人口，過去估計為一十五萬餘，或十三萬人；三十五年台灣長官公署公報為十九萬餘；又一記載為二十萬餘。大約比較靠得住則為二十萬左右。總計此二十萬人中分為七族：即泰耶爾族，齊阿族，不奴族，耶美族，薩塞特族，拔灣族，與阿美族。

日人向來視高山族為野蠻民族，劣等民族，予以毒殺凌虐，日人于清同治年間藉口琉球民船飄泊至台灣為高山族所殺，率艦攻「台番」，由此即種下高山族抗日的種子，及日本統治台灣期間，更特別予高山族以歧視及壓迫，欲消滅該族於無形中。而高山族時時反抗日人，如台東七脚川，台東巴望街事件，均予日本統治者以頭痛的打擊；尤其民國十九年十月二十七日的霧社事件，日人及日警被殺者百二十餘人，當時日人用大砲、飛機肆行慘無人道暴虐，仍未能攻進霧社，最後施用毒瓦斯始克奏效；但日本當時即遭國際主持人道正義之國家紛紛責難。

我中國治理台灣，以由鄭延平郡王起始入于積極有規模的開發，對於高山族與台民一視同仁。鄭延平巡視一番社，恩禮有加，提倡教化，不遺餘力。當時四大社——新港、加溜灣、歐王、麻豆——殷富習禮讓，而知讀書。惟自清廷統治後，對高山族向以化外之民視之，採取剿撫兼施，以阻止作亂，其他均不管。比較日本最初的屠殺政策，稍勝一籌。高山族在二百餘年來，未能進化，政治上、教育上未能得到平等待遇，實為最重要原因。台灣自光復以來，省當局根據孫中山先生民族主義，將高山族平等待遇，積極力謀改善其生活，提高文化教育，廢除以前日本統治時代各種本諸壓迫政策的設施。今後的高山同胞在自由平等的國土中，當能長生為現代化的中華民族的一支。

生活情況：高山族生活，以地理環境的限制，向來是艱苦萬分。他們的居處，是在地形上最險峻地方，周圍

均爲高山深谷，可耕的平原甚少；不能建起農業的大村落；且以山岳地區，氣候的高寒與容易變化，平地的許多種農作物不能生長；他們僅種植粟米、早稻、芋頭、山薯、南瓜等，實不勝生活，因而不能不依賴狩獵爲補助，以前是過着原始狀況——半農耕半狩獵的生活。近三百年來始養育家畜，主要爲狗、豬、雞、鴨等。住屋非常簡單，最深山方面，多用樹枝與茅草所編成；牛深山方面，多用竹構成；接近平地方面，現時逐漸改用土木，但竹仍爲建築上主要材料。竹屋外表整齊美觀；四週用藤繩纏結，繫以鉅石，藉免爲颶風吹壞。用具雖間有用藤及木材者，主要的仍是竹製品，屋內竹床竹椅，一出門戴竹笠，披竹簑；而竹筴又爲他們主要的副食品；是現時高山族的生活不能離開竹。

高山族因居處巉岩峻嶺，動作非常敏捷，郁永言稗海紀遊所稱：「其升高、陟嶺、越菁、度莽之捷，可追猿猴、逐猛獸」，並非虛語。且以賦性勇敢，往往徒手可與野獸搏鬥，活捉到鹿，是很平常的事。至所謂「殺人獵頭風氣」，早成過去；最初阿里山一帶受了吳鳳的感化，立誓不再殺人；清初時嚴禁殺人，違犯者日漸減少，以至消絕。

高山族男女老少均喜歡飲酒，酒量甚大，以愈強烈爲愈佳。他們同時又喜吸煙，身上均備有煙斗，也以強烈者爲上乘。日本統治時代實行煙酒專賣，嚴禁私釀私製，處罰甚嚴，此爲對高山族最大的苛政。筆者每次訪問高山同胞時，總是帶點酒前往，邀了他們喝幾杯，他們便很誠懇

地傾吐一切。高山語稱酒爲：「打喇酥」，煙爲「篤木固」；「打喇酥」三字，在滬語中別有意味。

戀愛自由 高山同胞向來最喜唱歌跳舞，月明之夜，常一二人山嶺引吭高歌；或者許多人環列唱歌和舞蹈；完全是一種天真爛漫之樂。而青年男人的求婚，也在月明之夜唱歌或吹口笛，懷春少女如覺得合意，也就唱歌和之，藉通款曲；他們戀愛是絕對自由，結婚後，男人不能有限制，惟實行嚴格的一夫一妻制。結婚後，男人不能與兩個女子，女人不能與另外男人發生關係；離婚後，如男的尚未另娶，女的便不得先嫁，並禁止私通。

守信重諾 高山同胞道德觀念甚高，最守信約重諾，無論什麼大事，可以一言爲定；尤富團結精神，遇到同族中遭受外人欺侮時，即聚起合力抵抗。

文身風俗 高山族以前盛行文身風俗，男女用針刺膚，再灌黑汁，使胸背及兩臂的皮膚，變成青紋的花草、鳥獸，與鬃鬚；女人于結婚後，用針刺嘴旁如V字形，塗上黑汁，遠看好像男子長了鬚鬚一般。郁永言竹枝詞有：

文豹標，蛇神牛鬼共猙獰！

都文備，胸背爛斑直到腰，爭誇錯錦勝絞綃；冰肌玉腕

到此種刺花文身的情形。同時同地可以看到二十歲左右的少女，這髮、畫眉、着西裝、抹粉、登高跟鞋、看電影、在遊藝場、于番社、番族種種記載，早過去，甚深，與現對高山族應有新的認識。

專治營養障礙及胃腸潰瘍之胃病新藥

施貴寶 水解蛋素

CASEIN HYDROLYSATE Squibb

優點

- 一、能迅速中和胃酸，消除潰瘍痛苦，並促進痊癒。胃痛前服用，可防止發作。
- 二、本身即為豐富滋養品。胃病患者服之，無需消化，即可吸收。病時多量服用，可速痊癒，並可代替食物。
- 三、水解程度適中，治效較全部水解者尤為良好。
- 四、服後絕無不良反應，非其他類似品所可比擬。

藥房均售

中國獨家經理 廣 大 華 行

上海中山路一號 電話三一〇三一 一三〇三一



局商招營國

總局：上海（○）廣東路二〇號。郵政信箱一七二二號。電報掛號〇〇〇一。電話一九六〇 轉接各部

發展中國航運 促進對外貿易

竭誠服務社會
歡迎各界批評



國營招商局航線圖

七十五週年來之進展

1914年	1條	
民國元年	29條	
民國二十年	53條	
民國三十四年	28條	
民國三十四年	466條	

營業處：上海（○）四川路一一〇號 電話一九六四六 ★ 船期問訊處：電話一四一八八

南北洋線： 寧波 溫州 福州 基隆 高雄 廈門 汕頭 香港 廣州 滬江
 上海 海州 青島 烟台 天津 秦皇島 葫蘆島 營口
 長江線： 鎮江 南京 蕪湖 安慶 九江 長沙 漢口 沙市 宜昌 萬縣 重慶
 海外線： 海防 馬尼拉 新加坡 曼谷 仰光 加爾各答

台灣航業有限公司

TAIWAN STEAMSHIP NAVIGATION CO., INC.

經理營滬臺及南北洋運輸業務

總公司：臺灣臺北市

上海分公司：上海中山路一三一號

電話掛號：總公司三五〇六 分公司三五〇六

電話：總公司二五五四 分公司一四八二

旅行叢書

本應各界需求刊印旅行叢書均經遴派專員馳往實地調查對食宿娛樂交通游程等等靡不從詳羅列駕言出游尤宜人手一編已出版者計有下

列八種

- 台灣攬勝 廿萬元
- 南京導游 五萬元
- 北平導游 五萬元
- 杭州導游 柒萬元
- 廬山導游 五萬元
- 嘉興導游 五萬元
- 無錫導游 五萬元
- 黃山手冊 一萬元

旅行	雜誌
----	----

為本社定期月刊自發行

途食宿舟車行程等等文字與圖畫並重內容充實印刷精美夙承各界讚許預定每戶暫收國幣叁拾萬元每逢出版即儘先寄發按售價八折計扣待款罄後另再通知續訂

總發行所

中國旅行社總社

上海四川路四二〇號

中國旅行社

China Travel Service

GENERAL TOURIST AGENTS

KEELUNG TAI-FEH TAKAO

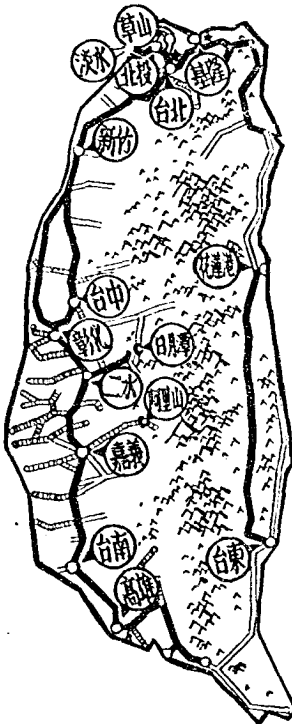
基隆支社：港西路三號

電話：二七一

台北分社：中正西路一二七號

電話：三四八一
三四八二

高雄支社：



代理：怡和公司
中興輪船公司各輪各等船票

辦理：太古公司
貨運、報關、提貨、送貨。

代售：

中國航空公司各綫飛機票
臺灣鐵路各站各等火車票
中央航空公司各綫飛機票

本社職員
國語、臺灣語
英語、福州語
日語、廈門語
均能通曉

電報掛號2464

臺灣銀行

本行承辦臺灣匯兌手續簡便交款迅速如蒙
賜顧曷勝歡迎

總行 臺北博愛路

上海分行 大名路六十五號

電話 四六二九一一號轉接各部

電報掛號 五〇七一

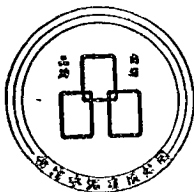
南京分行 建康路二五三號

臺灣分支行 基隆 嘉義 臺南 臺中 屏東 新竹 高雄

臺東 宜蘭 彰化 澎湖 花蓮港

臺灣辦事處 板橋 桃園 員林 新營 鳳山

資源委員會



台灣省政府

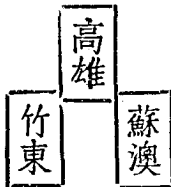
台灣水泥有限公司
出品

水泥磚

水
泥

水泥瓦

製造廠



台北市西寧南路 62 號

總 公 司

電話 3878, 4271, 2856, 2324

電報掛號 3136 或 CEMENTWAN

上海辦事所：

上海市中山東一路六號三樓312室

電話 12537 分機 32

#6
500060
4

和有限公司

JARDINE, MATHESON & CO., (TAIWAN) LTD.

No. 25, 2nd Section, Kin Chong Kai
Taipei, Taiwan.

台北市建昌街二段廿五號
Tel. 3847

Keelung Sub-Agents: LOONG GON CO.

隆光公司

No. 10 Chun Yih Lu, Keelung, Taiwan
基隆市忠一路十號

GENERAL IMPORTERS & EXPORTERS

Representatives

THE JARDINE ENGINEERING CORPORATION, LTD.

For the supply of:-

Engineering equipment & machinery of all descriptions

Railway materials and equipment

Mill and factory requirements

Industrial and Building Supplies

Authorised Distributors in Taiwan for

SKF Ball and Roller Bearings

SHIPPING AGENTS

Freight and Passenger Services Throughout The Far East

Connecting:-

Keelung, Takao, Hongkong, Singapore, Calcutta, Saigon, Swatow,
Focchow, Tientsin, Tsingtao, Kobe, Yokohama and Korea.

Agents for Steamship Lines operating Fast Services to
U.K., Europe, America, Africa and Australia.