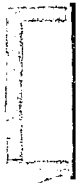


高等小學學生用

新地理教科書

③

商務印書館出版



MG  
G622.45  
71



新法  
地理教科書第二冊目次

一	江寧是全國第一個大城	一
二	上海是全國第一個大商港	二
三	錢塘江觀潮	四
四	懷寧和蕪湖的關係	六
五	南昌和九江	七
六	武漢的形勢	八
七	湘江東岸的長沙	一〇
八	成都溢池	一一
九	西藏的喇嘛	一二
十	昆明池	一四
十一	貴陽是全國最小的省城	一五

新法地理教科書 第二冊 目次  
高等小學校用

---

十二	兩粵省城的比較	一六
十三	廣東的租借地和割讓地	一七
十四	閩江的門戶	二〇

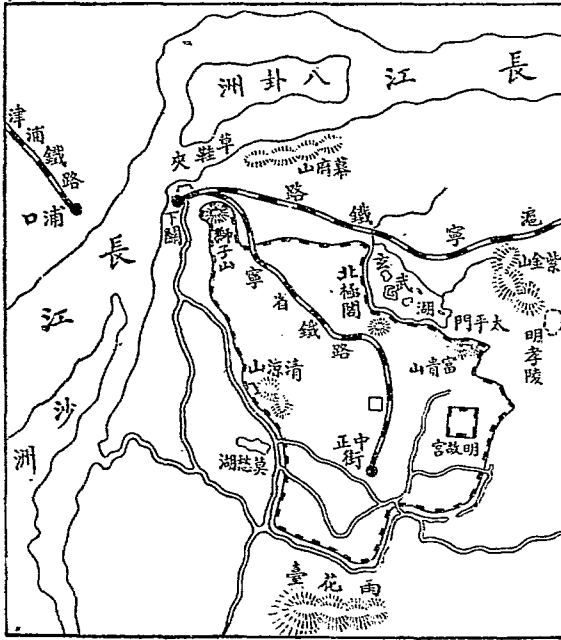
新法地理教科書第二冊

一 江寧是

全國第一  
大個城

江寧俗稱南京，  
是江蘇省的省城。在  
長江東南岸，交通很  
便利。水路有汽船直  
到湖北省的夏口；陸  
路有津浦鐵路向北

江 寧

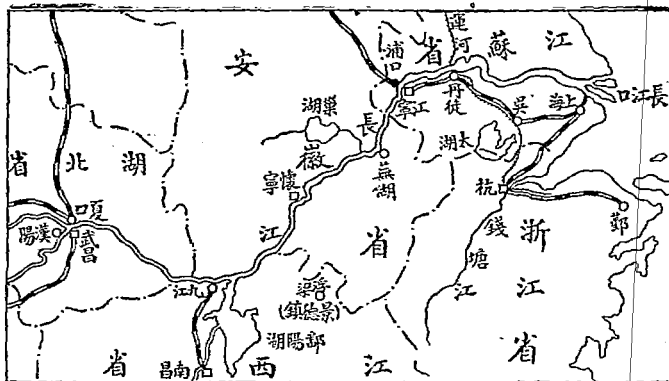


到直隸省的天津，滬寧鐵路向東到上海。城的周圍很大，有鐵路從城裏中正街到下關，最出名的勝地，有莫愁湖、玄武湖、雨花臺、北極閣……等，還有獅子山、富貴山、清涼山，山上都有礮臺，可算是東南重鎮了。

## 二 上海是全國第一個大商港

上海是江蘇省一個縣治，在長江下流，和海口極近，可算是東西洋交通的中心。我國和各國的商務，往來外海長江的，都聚集黃浦江，還有小輪船可

長江要埠

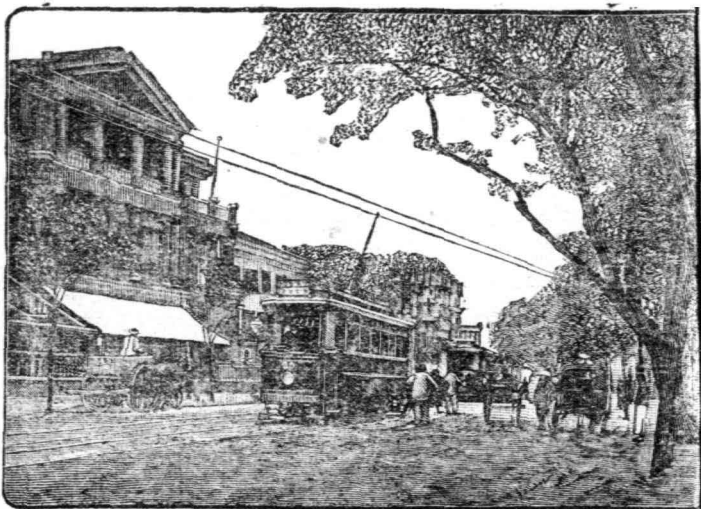


通內地，陸路有滬寧、滬滬、滬杭  
 三條鐵路，連接一氣，交通沒有再便利的了。城牆已經拆掉，就把舊址改築馬路，通行電車。



新法地理教科書 第二册

灘 浦 黃



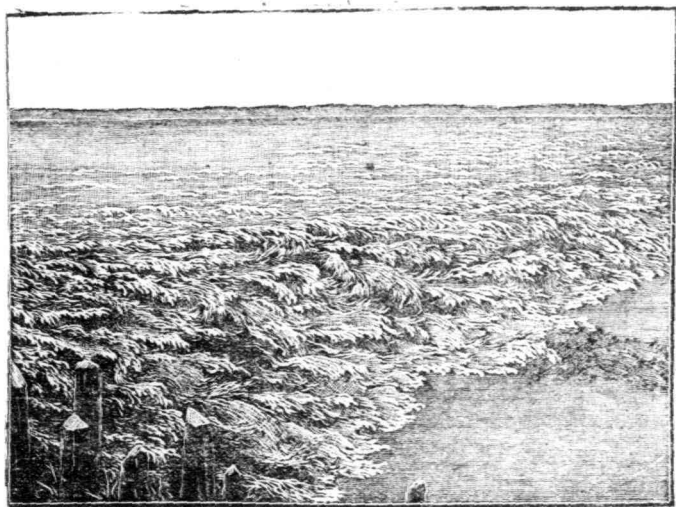
三 高等小學校用

北面是法租界和公共租界，街道寬闊，商店繁盛。可惜統治權都在外國人手裏。公共租界有英工部局；法租界有法公董局；我國竟沒有市民的商場，叫做南市北市，商業逐漸發達，工廠也逐漸多了。

### 三 錢塘江觀潮

浙江的上源有三個，在建德縣南面會合起來，流到杭縣，叫錢塘江；江口是三角

湖 江 塘 錢

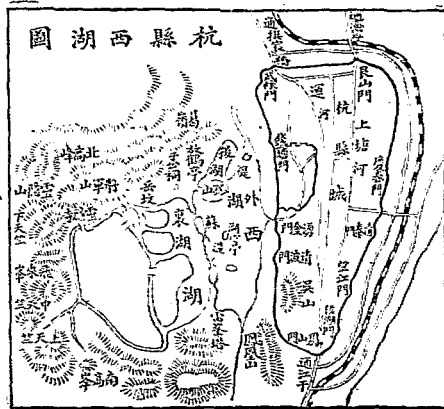


式的口裏有龔山、赭山，南北對峙；海潮衝入的時候，被兩山所約束，潮水不得暢流，激成極高的波浪。相傳每年陰曆八月十八日是觀潮節，喜歡遊玩的人，不論遠近，都到杭縣或海寧去觀潮。其實到了八月中旬，江裏常有大潮，必不定在十八那一天的。潮水來的時候，遠看像白線一條，漸近漸大，高出數丈；好像千軍萬馬的聲音，很是有趣。

杭縣是滬杭甬鐵路的中心點。

武林門外的拱宸橋，是個商埠。錢塘門外的新市場，也很熱鬧。全國著名的西湖，就在他的附近。

湖 西





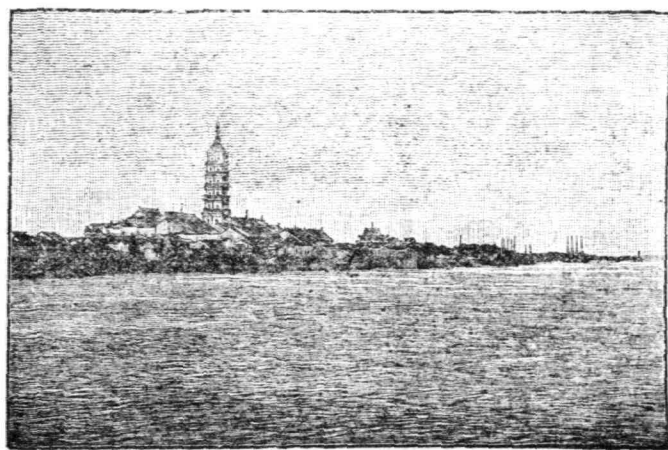
四 懷寧和蕪湖的關係

懷寧是舊時的安慶府，靠山臨江，形勢很堅固的，城外三面是江，久雨時候，水就暴漲起來，山間的水，從高地驟然落下，一瀉之後，沒有存留；所以不便行船。現在雖然開做商埠，商業仍舊不發達。

蕪湖當長江和青弋江的會口，灣廣水深，很便碇泊。皖南皖北的商貨，多聚集此地，米市和茶市很盛。湖南江西的木材，從長江運來，必在此處改編木筏；所以木市

寧

懷



六

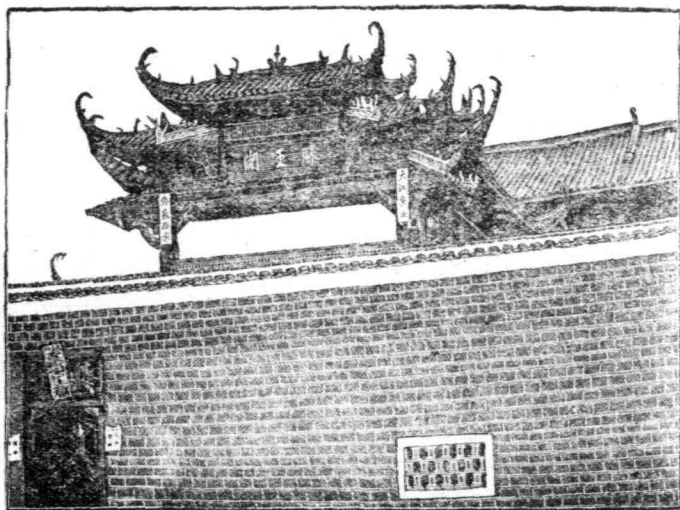
高等小學校用

也很盛。商業不但勝過懷寧，並且爲全省之冠。擬築的蕪廣鐵路，就把此地做起點。

### 五 南昌和九江

南昌靠贛江東岸，又是南潯鐵路的起點，因爲交通很便利，貿易就繁盛了。本省所有的土產：如景德鎮的瓷器，宜黃寧都的苧布，河口的連史紙，都是聚集此地出口的。舊時候轉運的道路，必經吳城鎮。現在已有鐵路直達九江，吳城鎮的市面

關 王 滕

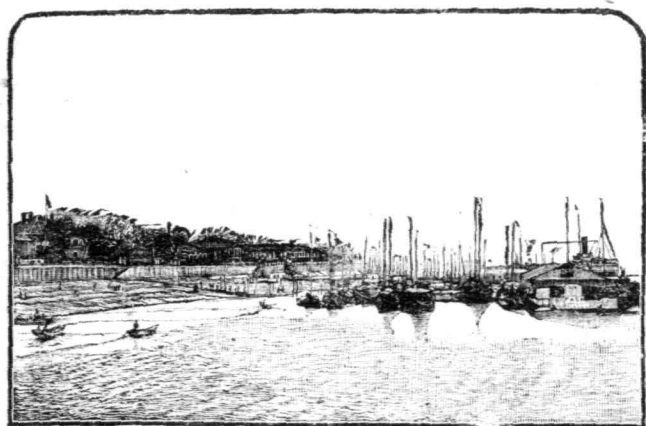


就逐漸衰敗了。城西的滕王閣，是有名的古蹟。

九江靠長江南岸，是長江上下游扼要的地方。江西全省，又靠他做門戶。商埠在西門外，茶葉是大宗商業；所以九江和夏口閩侯，算全國三大茶市。

## 六 武漢的形勢

武昌在長江漢水會口的東南，歷代稱他是重鎮；和西北的夏口，西南的漢陽，成一個鼎足的形勢。城裏的蛇山礮臺，和漢陽的龜山礮臺，東



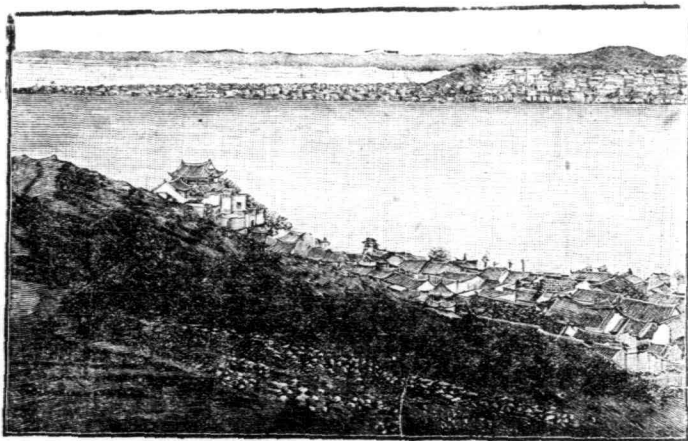
江

九

西相對，很是扼要。所以談形勢的人，常把武漢的得失，決定軍事的成敗。近年有提議造渡江鐵橋，通



龜山



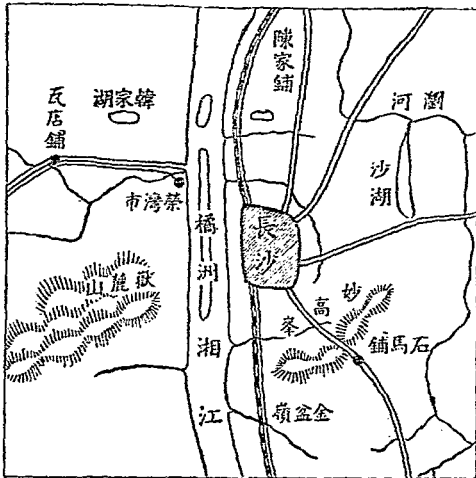
行汽車；這件事情，如能實行，交通就格外便利了。商埠在城北武勝門外面，靠著江邊，和夏口可以隔江相望，貿易日漸興盛，西南文昌門外面，是工業相聚的地方，局廠很多。

### 七

湘江東岸的長沙

湘江是湖南省的大水，和灑水分離以後，叫灑湘；和灑水會合以後，叫灑湘；和蒸水會合以後，叫蒸湘；總名叫做三湘。向北流入洞庭湖裏去的。

長沙靠着湘江東岸，粵漢鐵路經過的，地勢很重要，北面



長沙

的岳陽，南面的衡陽，多把他做中間的緊要機關。商埠在西門外江邊，隔江和西岸的嶽麓山相對；貿易在全省裏算最盛。

### 八 成都溢池

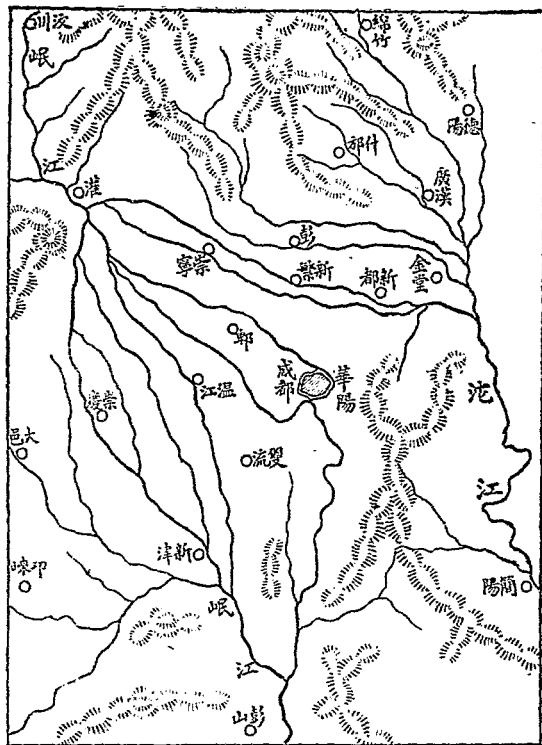
四川是我國一個富饒的省分；成都就是他的省會，在岷沱兩江的中間。四圍多山嶺，中間很低平，叫做成都溢池。蠶桑事業，古時候就有名的，絲綢是本省的一種特

長 沙 西 門 外



別土產，可以銷到外省去。  
 隆昌榮昌等地方，產苧布很有名，靠著沱江一帶，泥土很肥壯，有蔗糖冬菜燒酒……等許多出品。

地 濫 間 沱 岷



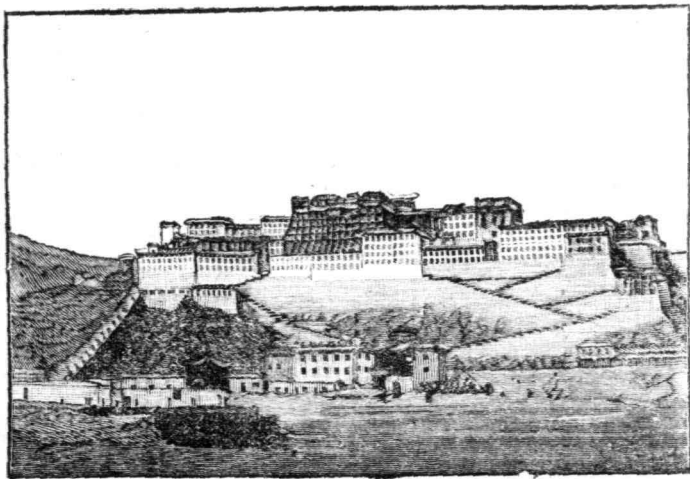
### 九 西藏的喇嘛

川邊的西面是西藏，分做前後兩部；前藏的首邑叫拉薩，後藏的

首邑叫日喀則。

西藏地方，政令宗教的權柄，都在喇嘛手裏。拉薩有一個大寺叫做布達拉，就是達賴喇嘛坐牀的地方。日喀則有一個大寺叫做札什倫布，就是班禪喇嘛坐牀的地方。寺裏僧徒很多，信奉喇嘛教的人，必要到寺裏去行膜拜的敬禮。如見了達賴一面，就算很微倖的事情。這種心理，不但男子是如此，女子也是如此的。

布 達 拉 寺

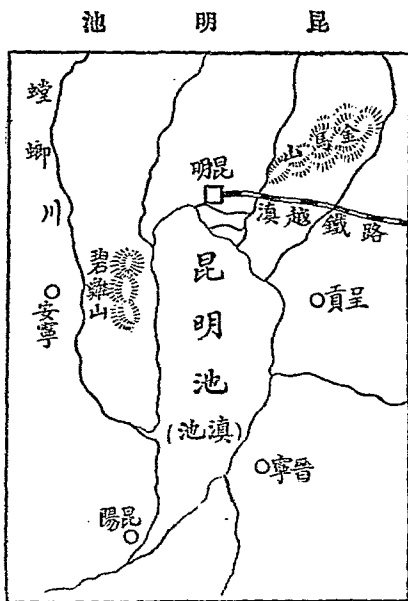




### 十 昆明池

昆明是雲南的省城，山水頗好。城南人口最繁，商業也是最發達，頗有江浙兩省的氣象。法國人所造的滇越鐵路，從法國屬地直到省城。我國他省的人要到雲南去，反要假道法屬東京，再乘滇越鐵路的汽車進省。

昆明池就是滇池，在昆明縣的南面，周圍約三百里，金馬碧雞兩山，在池的東西兩面。沿池的地方，低平肥厚，最宜耕種。池的吐口在西面，一般種田的人，往往看他的通利淤塞，決定年歲



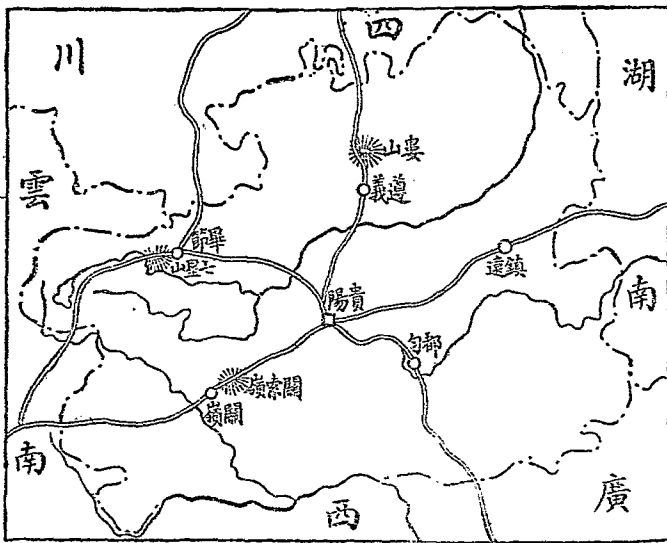
的豐歉。池水向北流，下流並和金沙江相通。

十一 貴陽是全

國最小的省

貴陽是貴州省的省城。城牆周圍只有九里，和各省的省城比較，要算是最小的了。城的附近，都是廣大的平野；泥土肥壯，農產物很豐富。省內的道路，崎嶇不平，最難行走；又沒

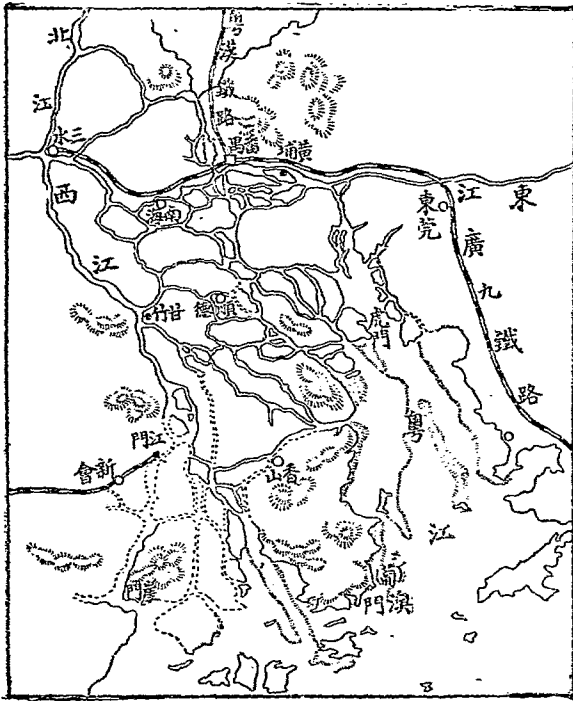
貴陽和各地的交通



有興築鐵路，只有驛道，東經鎮遠、湖南；西經關嶺、通雲、南；北經遵義、通四川；南經都勻、通廣西；西北經畢節，并可通四川、雲南兩省。這幾條路，都把貴陽做中心點的。

十二 兩粵省城的比較

粵江下流平原



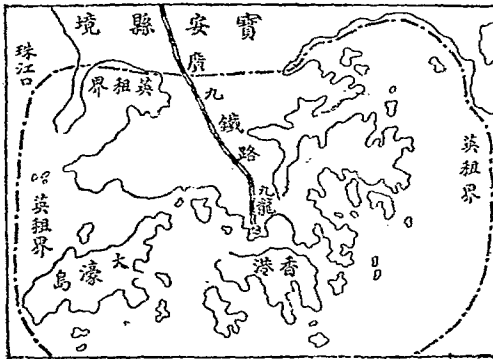
廣東廣西，叫做兩粵。廣東省城叫番禺，廣西省城叫邕寧。番禺在粵江北岸，是我國一個熱鬧省城。廣九鐵路、粵漢鐵路，都把此地做起點。商埠在城西南沙面，和上海等處，同時開放。水陸兩路的交通，都極便利。要算是南洋商業的中心點了。粵江下流，河道橫的豎的，彷彿像蜘蛛結成的網。黃埔就是大汽船碇泊的地方。

邕寧在鬱江北岸，有小汽船和番禺往來。清朝時候，已經開做了商埠。因為省裏沒有海口，所以商業不及番禺的繁盛。

### 十三 廣東的租借地和割讓地

廣東地方，靠近南海，所以多好的港

九龍和香港



口和島嶼已經被外國人租借的，有九龍半島和廣州灣。割給外國人的，有香港和澳門。

九龍半島在廣東灣的東面；清朝光緒二十四年，被英國租借去，租借期限，訂明九十九年；有廣九鐵路通到番禺，我國只有一個九龍，可以徵收商稅，別的權利都沒有了。

香港是一個小島，和九龍相對，中隔一海，當歐亞兩洲交通的要道；清朝道光二十二年，割給英國，英國就把他做東方商業的根據地；設一個總督統治這地方。

廣州灣在雷州半島的東面；清朝

光緒二十五年，被法國租借去，租借期也是九十九年；那邊本是很荒





福建的大水是閩江，這條江是流入南海的。江口有很高的五虎島，口內有長門和金牌門，是閩江的第一重門戶。再進有閩安門，是閩江的第二重門戶。這許多地方，都造了礮臺，還算是我國主權完全的軍港。

閩侯在閩江的北岸，和江中的南臺島，有長橋可以往來。商埠就在島上，貿易很盛。和廈門同時開放的東南馬尾港，有著名的造船廠。

姚 明 輝 著



教授地理。不可無圖以指示。是圖眉目分明。印刷精美。所載地名、山脈、水道、鐵路、航綫。悉與本公司出版之小學及中學師範新地理脗合。極便參閱。專供小學校及中學校師範學校學生練習教員教授時指示之用。

●中國圖書公司和記出版

代售處上海及各省市商務印書館

圖又(37)

New Method Series  
**Chinese Geography**  
For Higher Primary Schools  
Commercial Press, Ltd.  
All rights reserved

中華民國九年七月四版

(高等小學校用)

(新)地理教科書六册

(第二册定價大洋肆分 外埠酌加 郵費在內)

編纂者 武進譚 廉

校訂者 武進莊 俞

發行者 商務印書館

印刷所 上海北河南路北首寶山路 商務印書館

總發行所 上海棋盤街中市 商務印書館

分售處 商務印書分館

北京 天津 保定 奉天 吉林 龍江  
濟南 太原 開封 洛陽 西安 南寧  
杭州 蕪湖 安慶 蕪湖 南昌 漢口  
長沙 常德 成都 重慶 瀘州 雲南  
廣州 潮州 香港 桂林 梧州 雲南  
貴陽 張家口 新加坡

此書有著作權翻印必究



