

圖註八十一難經卷之五

盧國

秦越人

述

四明靜齋張世賢圖註

三十八難曰藏唯有五府獨有六者何也然所以府有六者謂三焦也有原氣之別焉主持諸氣有名而無形其經屬手少陽此外府也故言府有六焉

三焦合氣於腎腎為原氣之正三焦為原氣之別三焦主持一身之氣無

狀而空有上中下之名其經屬手少陽其府

不同各府之在內而獨在於氣衝之分府也者

內焉五外焉一所以言府有六也

氣者謂平則受者氣類其專引 唐孫思邈於身中氣說新也

六世星天五

三十八難五府六之圖



三十九難曰經言府有五藏有六者何也然六府者止有五府也然五藏亦有六藏者謂腎有兩藏也其左為腎右為命門命門者謂精神之所舍也男子以藏精女子以繫胞其氣與腎通故言藏有六也府有六者何也然五藏各一府三焦亦是一府然不屬於五藏故言府有五焉

府五者膽胃大腸小腸膀胱也藏六者肝心脾肺腎命門也命門之氣與腎相通因其相通其府故同膀胱也三焦亦是一府配合五藏也與五藏相關三焦非正府所以言府有五也



十四難發明耳聞鼻臭之圖



此圖言五行左旋而屬陽者也陰則以培胎之位為受氣之位而右旋也土則寄王四季於辰戌丑未之月各王一十八日萬物所知所能皆在長生之時不在臨官帝王之位

申正金臨官之地金在藏為肺肺主聲耳雖屬腎腎水生於肺金之位故令耳能聞聲

乃得金之氣

圖之葉兩有肝難一十四



四十一難曰肝獨有兩葉以何應也然肝者東方木也木者春也萬物之始生其尚幼小意無所親去太陰尚近離太陽不遠猶有兩心故今有兩葉亦應木葉也

萌動之始其形尚幼於春當春之時根芽發生無別物所親水土以資其生所親者惟二物而已自彼至此謂之離自此至彼謂之去太陰脾土也太陽膀胱水也肝之位居於右在脾之左而膀胱之上脾尤近肝故曰尚近水土異處所以猶有兩心因其兩心故有兩葉亦應木之生也肝凡七葉今云兩葉者左三葉為一葉右四葉為一葉也

四十二難曰人腸胃長短受水穀多少各幾何然胃大一尺五寸徑長二尺六寸橫屈受水穀三斗五升其中常留穀二斗水一斗五升小腸大二寸半徑八分分之少半長三丈二尺受穀二斗四升水六升三合合之大半迴腸大四寸徑一寸半長二丈一尺受穀一斗水七升半廣腸大八寸徑二寸半長二尺八寸受穀九升三合八分合之一故腸胃凡長五丈八尺四寸合受水穀八斗七升六合八分合之一此腸胃長短受水穀之數也

俗名也胃為市諸物會於此八寸也

迴腸即大腸也因其迴曲以回為名廣腸者膈腸也一名肛門肝重四斤四兩

左三葉右四葉凡七葉主藏魂肝幹也體狀有似枝幹故名曰

肝左三右四陰多陽少心重十二兩中有七孔也魂者隨神往來也

三毛盛精汁三合主藏神心任也任萬物而無

智之人心有七孔三毛中智之人心有五竅二毛下智之人心有三竅一毛常人心有二竅無

毛愚人心有一竅下愚人心有一竅甚小盛精汁三合兩精相搏謂之神神者精氣所化也

脾重二斤三兩扁廣三寸長五寸有散膏半斤

主裹血溫五藏主藏意脾也脾助胃氣主化水穀也有散脂膏半斤

主裹血所受穀味分散以肺重三斤三兩六葉溫各藏意者心之所散也

兩耳凡八葉主藏魄肺勃也其氣勃鬱也計三斤三兩重六大葉二小葉

完竅則神出入元門

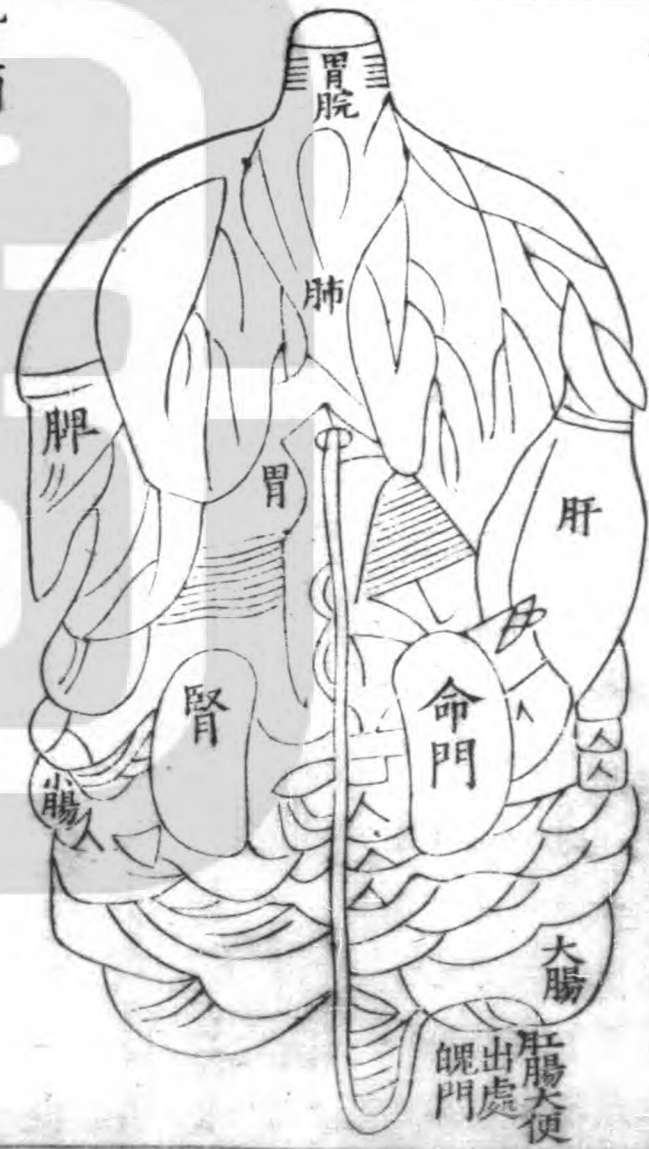
凡八葉也兩耳即二小葉也並精出入謂之魄辨者精氣之區也腎有兩枚重一斤二兩主藏志腎引也引水氣灌注諸脉也為腎右者為命門志者意之所存也膽在肝之短葉間重三兩三銖盛精汁三合膽取也有果敢決斷也主於肝受穢汚之物惟之兩小葉間膽為清淨之府不盛精汁三合胃重二斤十四兩紆曲屈伸長二尺六寸大一尺五寸徑五寸容穀二斗水一斗五升小腸重二斤十四兩長三丈二尺廣二寸半徑八分分之少半左迴疊積十六曲容穀二斗四升水六升三合合之大半大腸重二斤十二兩長二丈一尺廣四寸徑一寸當臍右迴

疊積十六曲盛穀一斗水七升半膀胱重九兩二銖縱廣九寸盛溺九升九合口廣二寸半唇至齒長九分齒已後至會厭深三寸半大容五合舌重十兩長七寸廣二寸半咽門重十兩廣二寸半至胃長一尺六寸喉嚨重十二兩廣二寸長一尺二寸九節肛門重十二兩大八寸徑二寸大半長二尺八寸受穀九升三合八分合之一紆即曲也又誦也捷於立言知味者也咽嚨也吸門也舌捷也捷於立言知味者也咽嚨也也咽通于胃而嚙物也喉嚨肺之系也其中空虛可以通氣之呼吸也肛門即廣腸也升斗合斤兩之法宜於同身寸取之

二十四難藏府之狀圖

人身

背面



四十三難曰人不食飲七日而死者何也然人  
 胃中常存留穀二斗水一斗五升故平人日再  
 至圃一行二升半日中五升七日五七三斗五  
 升而水穀盡矣故平人不食飲七日而死者水  
 穀津液俱盡即死矣平人不病之人也人無根  
 株飲食為命胃為水穀之  
 海所受水穀常存三斗五升平人之胃受三斗  
 次至圃共去五升七日五七三斗五升所受三斗  
 五升水穀皆盡故無病之人絕水穀七日而死  
 人憑水穀以佐津液氣血水穀既盡津液氣血  
 亦盡命隨而亡矣丁氏曰人受氣於水穀以養  
 神水穀盡而神去經曰安穀則昌絕穀則亡仲  
 景云水不可入於經其血乃成穀入於胃脈道乃行  
 故血不可不養衛不可不温而温衛和榮衛將  
 行常有天命



圖死日七飲食不難三十四



四十四難曰七衝門何在然唇為飛門齒為戶  
 門會厭為吸門胃為賁門太倉下口為幽門大  
 腸小腸會為闌門下極為魄門故曰七衝門也  
 衝者通也要地也物自上而入從下而出開闔  
 有時故謂之門飛動也兩唇動運如物之飛戶  
 獨扇門也凡物之大者不得徑入必齒而碎之  
 然後入也會厭謂咽蓋會合也厭猶掩也謂當  
 然物時入也掩喉嚨不使食物誤入以阻其氣之  
 呼吸出入也賁與奔同食物誤入以阻其氣之  
 胃也賁下口為幽門幽門者謂其居於胃太倉亦  
 處也闌遮闌也為幽門幽門者謂其居於胃太倉亦  
 穢濁者入於大腸水液清者滲於膀胱取糞  
 開之義下極大腸水液清者滲於膀胱取糞  
 陰神也賁門有魄出而精爽陰神寧矣又肺與  
 大腸為傳送肺藏魄大腸乃肺之府故云魄門  
 此七門者是以謂之七衝門也  
 闔之所是謂之七衝門也

四十四難七衝門之圖



四十五難曰經言八會者何也然腑會太倉臟  
 會季脇筋會陽陵泉髓會絕骨血會膈俞骨會  
 大舒脉會太淵氣會三焦外一筋直兩乳內也  
 熱病在內者取其會之氣穴也

養六府故府會於太倉潔古云服涼藥尚能食  
 而熱可灸太倉穴太倉胃名在臍上四寸即中  
 腕也藏五藏也季脇章門穴也乃足厥陰經之  
 穴帶脉發於此也章門乃脾之募在季脇之端  
 脾受穀味播敷各藏故藏會於季脇也陽陵泉  
 能食而熱可灸各藏故藏會於季脇也陽陵泉  
 少陽之穴名也在膝下一寸之外廉陷中眾筋結  
 聚之所又肝主筋少陽之穴名也在膝下一寸之  
 陽陵泉古云頰囊縮可灸陽陵泉眾筋會於  
 骨也絕骨亦云頰囊縮可灸陽陵泉眾筋會於  
 寸必以絕骨上小骨絕處為少陽主骨萬物絕  
 則受氣骨絕於此而少陽主骨萬物絕

難經卷五

九

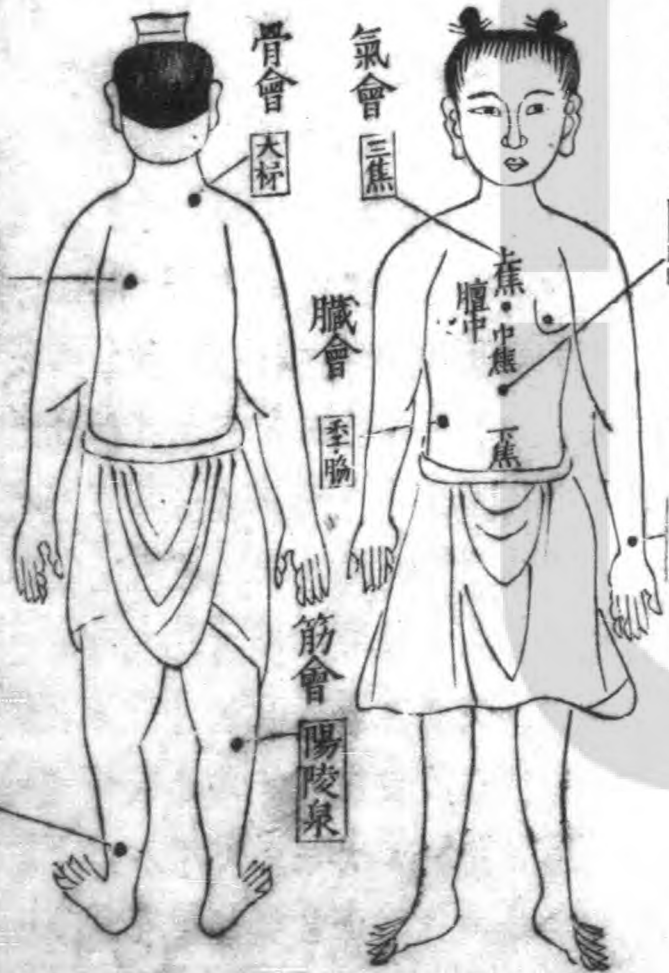
2

四十五難八會之圖

見註中

骨會 膈俞

髓會 絕骨



穴法已

腑會

太倉

脈會

太淵

潔古云腦為髓海頭熱如火足寒如冰可灸此  
 穴兩傍各一寸五分諸經之血皆從膈膜而上  
 下又膈心生血於膈俞於心膈古云膈在膈下  
 於膈膜故血會於膈俞於心膈古云膈在膈下  
 血熱可灸膈俞於心膈古云膈在膈下  
 後第一椎兩傍各一寸五分諸骨大杼自乾架往  
 下支生故骨會於大杼潔古云前板牙乾燥之  
 灸大杼穴明堂云大杼禁灸若非板牙乾燥之  
 症母得灸也明堂云大杼禁灸若非板牙乾燥之  
 文後陷中寸口也經云寸口者脈之大會也  
 太陰之脈動也又云肺朝百脈故脈會太淵也  
 古云平人一息七至可灸此穴諸經之氣也  
 三焦上中下三焦也兩乳內外從下氣海中為一  
 上焦中腕為中也焦氣海為下焦內外從下氣海中為一  
 筋直至兩乳內也一說直兩乳內止言膈中穴  
 也於直字未通如其言當下橫直三字熱在內  
 審其熱之所在外取其會之要穴以去其病

四十六難寤寐相反之圖



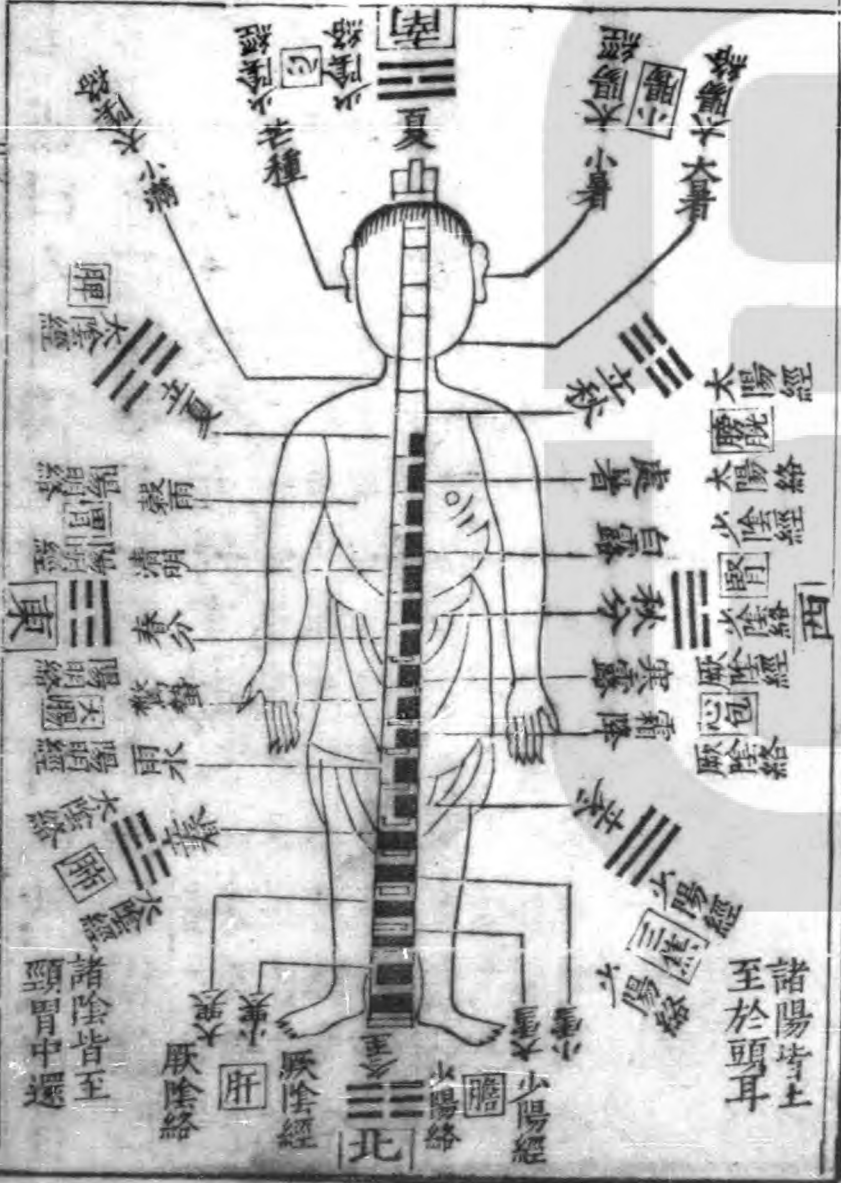
四十六難曰老人卧而不寐少壯寐而不寤者何也然經言少壯者血氣盛肌肉滑氣道通榮衛之行不失於常故晝日精夜不寤老人血氣衰肌肉不滑榮衛之道澹故晝日不能精夜不寐也故知老人不得寐也

靈樞曰五十已上為陽動陰靜動主精靜主寐人一日一夜晝陰行五亦二度周於身榮衛晝日行陽盛肌肉滑氣道亦二通於身少壯之人榮衛盛肌肉滑氣道強而通不失常度平旦陰氣則寤而寤老人是反

四十七難曰人面獨能耐寒者何也然人頭者諸陽之會也諸陰脉皆至頸胷中而還獨諸陽脉皆上至頭耳故令面耐寒也

諸陽者手足三陽也諸陰者手足三陰也起于大指之端從上膈俠咽連舌本散舌下少陰起于小指之端從上膈俠咽入肺中俠本厥陰起于中指之端從上膈俠咽入肺中于頂巔經言諸陰經之脉皆至于頸胷中而還不去厥陰至頂巔者畧言之也至于手之三陽從手至頭足之三陽從頭走至足也陽之脉上至頭耳獨異于陰是六陽之脉走至足也陽之脉耐寒面若惡寒是六陽之脉走至足也陽之脉能於頭此謂陰盛陽虛也

### 四十七難人面耐寒之圖



諸陽皆上至於頭耳

厥陰經

少陽經

少陰經

太陽經

諸陰皆至頸胃中還

四十八難曰人有三虛三實何謂也然有脉之

虛實有病之虛實有診之虛實也虛者空虛真氣奪也實者

強實邪氣盛也脉病診脉之虛實者濡者為虛

緊牢者為實脉兩手寸關尺之脉也濡者氣來

不足而為虛緊牢者氣來有餘而實病之虛實者出者為虛入者為實言者為虛

不言者為實緩者為虛急者為實出者從內而

外而之內出則五內自病而為虛也入則外邪

所傷而為實也言者病而尚能言也非狂言之

言亦五內自病而為虛不言者病而不能言也

是外邪所傷而為實是知陽勝則實陰勝則虛

緩急言病勢也遲緩者精氣奪診之虛實者濡

而為虛卒急者邪氣盛而為實者為虛痛者為實外痛內

者為虛牢者為實癢者為虛痛者為實外痛內

快為外實內虛內痛外快為內實外虛診視驗

之通稱兼望聞問切而言也濡為虛牢為實雖

與上文脉之虛實相類此則所包者廣當關開

一步痺者氣欲通榮衛虛也痛者氣不通邪氣

實也快爽也邪在外而不在內故外痛而內快

病在內而不在外故內痛故曰虛實也總結上

而外快痛則實快則虛也而外快痛則實快則虛也

三實而三言

而三言

出者感真自病也入者凡寒暑濕之類也後者為虛言內之者徐而遲非一朝夕之病急者為實言外邪中凡寒溫熱等病生在於旦夕之間者也

四十八難三虛三實之圖

者者者	脈	濡者	為
實	病	出者 言者 緩者	
者者者	診	濡者 疾者	虛
為	痛者 牢者		

四十九難曰有正經自病有五邪所傷何以別

之然言憂愁思慮則傷心形寒飲冷則傷肺

怒氣逆上而不下則傷肝飲食勞倦則傷脾

坐濕地強力入水則傷腎是正經自病也

心莫善於寡欲憂愁思慮過度則神疲而心受

傷矣肺主氣而宜溫形寒者皮毛傷也形寒於

外而飲冷於內則氣不利而肺受傷矣肝主

志而怒也志即氣逆而上血不順行壅積心

胃而不歸養其則嘔血而肝受傷矣脾主

味而食不節起居無常脾受傷矣脾受穀

或飲勝寒夏起居無常脾受傷矣脾受穀

曰濕勝則寒濕易入強力者不能勝而強勝之

也坐濕則汗出強力者不能勝而強勝之

從五者府是正經自病也何謂五邪然有中

風有傷暑有飲食勞倦有傷寒有中濕此之謂

五邪此五者乃他邪所傷也非正經自病肝屬木主色而應風邪入五藏為五臭脾屬土主味

而欲有節邪入五藏為五味肺屬金主聲而惡

寒邪散入五藏為五音腎屬水主液而惡濕邪

散入五藏為五液五邪各從其類或曰正經自

病既言飲食勞倦五邪之病不宜亦言飲食勞

倦然正經自病謂飲食勞倦傷脾而假令心病何以知中

風得之然其色當赤何以言之肝主色自入為

青入心為赤入脾為黃入肺為白入腎為黑肝

為心邪故知當赤色也其病身熱脇下滿痛其

脉浮大而弦此言心病因中風而得也中風之病肝先得色乃肝所主肝邪入心

其色乃赤色青屬肝赤屬心也身熱者心病也脇下痛者肝病也浮大者心脉也弦者肝脉也

肝邪干心故色脉與病肝心二經並見

何以知傷暑得之然當惡

臭何以言之心主臭自入為焦臭入脾為香臭

入肝為臊臭入腎為腐臭入肺為腥臭故知心

病傷暑得之也當惡臭其病身熱而煩心痛其

脉浮大而散此言心病因傷暑而得也傷暑之出焉臭乃心所主心火炎甚則生焦苦臭屬心

焦亦心也心邪自平心故臭脉與病獨見心經

何以知飲食勞倦得之然當喜苦味也虛為不

飲食實為欲食何以言之脾主味入肝為酸入

心為苦入肺為辛入腎為鹹自入為甘故知脾



邪入心為喜苦味也其病身熱而體重嗜卧四肢

不收其脉浮大而緩此言心病因飲食勞倦之病

脾先得脾虛則不欲食實則欲食味乃脾所主

脾邪入心飲食喜苦味屬脾苦屬心也身熱者

心脉也緩者脾脉也脾邪與心故榮脉與病脾

並見二經何以知傷寒得之然當譫言妄語何以

言之肺主聲入肝為呼入心為言入脾為歌入

腎為呻自入為哭故知肺邪入心為譫言妄語

也其病身熱洒洒惡寒甚則喘欬其脉浮大而

濇此言心病因傷寒而得也傷寒之病肺先得

濇聲乃肺所主肺邪入心其聲為言聲屬肺言

肺病也浮太者心脉也濇者肺脉也肺邪干心

故聲脉與病肺何以知中濕得之然當喜汗出

不可止何以言之腎主濕入肝為泣入心為汗

入脾為涎入肺為涕自入為唾故知腎邪入心

為汗不可止也其病身熱小腹痛足脛寒而逆

其脉沉濡而大此言心病因中濕而得也中濕

入心汗出不可止不可止者莫能止也濕屬腎

汗屬心也身熱者心病也小腹痛足脛寒而逆

者腎病也沉濡者腎脉也大者心脉也此五邪

之法也結上文經文雖曰假令二經並見此邪

備言各藏續增二十條于經文之末愚則誠恐

有雜聖經故入于註內陳俱可類推矣潔古復

入肺為白入腎為黑故知肝為脾邪其病體重  
肺下滿痛其脈緩而弦  
假令肺病何以知中風得之其色白肝為肺邪  
其病酒浙寒熱脇下痛其脈澹而弦何以知  
假令腎病何以知中風得之其色黑肝為腎邪  
其病瀉如下重身熱其脈浮而洪心主臭入腎  
假令肝病何以知傷暑得之其臭臊心為肝邪  
其病瀉如下重身熱其脈浮而洪心主臭入腎  
假令脾病何以知傷暑得之其臭腥心為脾邪  
其病瀉如下重身熱其脈浮而洪心主臭入腎  
假令肺病何以知傷暑得之其臭腥心為肺邪  
其病瀉如下重身熱其脈浮而洪心主臭入腎  
假令腎病何以知傷暑得之其臭臊心為腎邪  
其病瀉如下重身熱其脈浮而洪心主臭入腎

其病脇下痛身熱其脈弦而浮心主臭入肝為  
假令脾病何以知飲食勞倦得之其味甘其病  
體重節痛其脈中緩而大脾主味自入為甘  
假令肺病何以知飲食勞倦得之其味辛脾為  
肺邪其病酒浙寒熱體重其脈澹而緩脾主味  
入肺為辛  
假令腎病何以知飲食勞倦得之其味鹹脾為  
腎邪其病足脛寒而逆體重其脈沉而緩脾主  
味入腎為鹹  
假令肝病何以知飲食勞倦得之其味酸脾為  
肝邪其病脇下痛體重其脈弦而緩脾主味入  
肝為酸  
假令脾病何以知傷寒得之其聲啾肺為脾邪  
其病瀉如下重身熱其脈緩而澹肺主聲入脾  
假令肺病何以知傷寒得之其聲啾肺為脾邪  
其病瀉如下重身熱其脈緩而澹肺主聲入脾  
假令腎病何以知傷寒得之其聲啾肺為脾邪  
其病瀉如下重身熱其脈緩而澹肺主聲入脾  
假令肝病何以知傷寒得之其聲啾肺為脾邪  
其病瀉如下重身熱其脈緩而澹肺主聲入脾

四十九難邪為病之圖



舉心病為  
 例除自干  
 獨見本經  
 餘皆二經  
 雜見各藏  
 可以類推

入腎為呻  
 假令肝病何以知傷寒得之其聲呼肺為肝邪  
 其病脇痛洒淅寒熱其脈弦而澹肺主聲入肝  
 為呼  
 假令脾病何以知中濕得之其液涎腎為脾邪  
 其病體重足脛寒而逆其脈緩而沉腎主液入  
 脾為涎  
 假令肺病何以知中濕得之其液涕腎為肺邪  
 其病寒熱足脛寒而逆其脈澹而沉腎主液入  
 肺為涕  
 假令腎病何以知中濕得之其液唾其病瀉如  
 下重足脛寒而逆其脈沉腎主液自入為唾如  
 假令肝病何以知中濕得之其液淚其病為肝邪  
 其病脇痛足脛寒而逆其脈弦而沉腎主液入  
 肝為淚凡此五主之法察其所主而調之所以  
 知虛實邪正之里也

圖註八十一難經卷之五

圖註八十一難經卷之六

盧國 秦越人 述

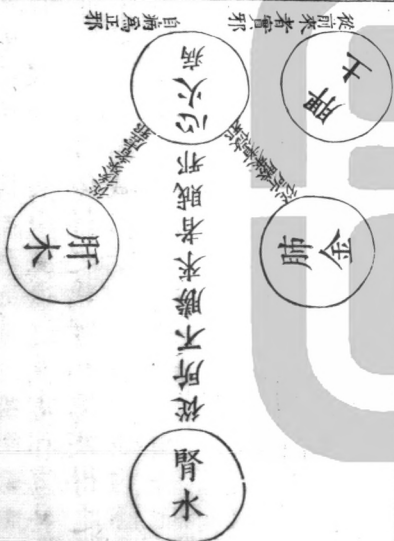
四明靜齋張世賢圖註

五十難曰病有虛邪有實邪有賊邪有微邪有  
 正邪何以別之然從後來者為虛邪從前來者  
 為實邪從所不勝來者為賊邪從所勝來者為  
 微邪自病為正邪

病之來也各不同邪之名也  
 故不一假令舉心藏而言之  
 心火之病因肝木之邪所無土致火生於木是從後  
 來火中有木木能禦土無土則水至矣故為虛  
 邪因脾土之邪所致上生於火是從前來火中  
 有土水不能至則子能制鬼矣故為實邪因腎  
 水之邪所致水能剋火是從所不勝來既不能  
 勝故為賊邪因肺金之邪所致火能勝金是從

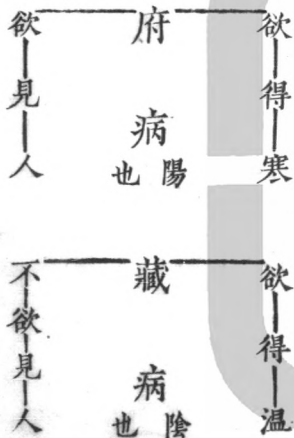
所勝來勝則不能為害故為微邪如但得心病  
 是正經自病無他邪相干故為正邪餘藏微此  
 何以言之假令心病中風得之為虛邪傷暑得  
 之為正邪飲食勞倦得之為實邪傷寒得之為  
 微邪中濕得之為賊邪此以心病為例復解上  
 文之意中風肝木先病  
 也傷暑心火先病也飲食勞倦脾土先病也傷  
 寒肺金先病也中濕腎水先病也心病因是五  
 者而得則有虛實賊微正  
 之分矣餘意解見上文

十五難發明五邪之圖



惟聖文不

圖異病府藏難一十五



五十一難曰病有欲得溫者有欲得寒者有欲見人者有不欲見人者而各不同病在何藏府也然病欲得寒而欲見人者病在府也病欲得溫而不欲見人者病在藏也何以言之府者陽也陽病欲得寒又欲見人藏者陰也陰病欲得溫又欲閉戶獨處惡聞人聲故以別知藏府之病也

六府屬陽五藏屬陰諸陽為病則熱熱則也諸陰為病則寒寒則欲得溫以濟之閉戶獨處惡聞人聲者陰性好安靜也病各不同所欲故異別其欲得寒欲見人而知其病之在府別在藏寒溫兼飲食衣服寒溫適於體者也

二十五難府藏病根不同圖



五十二難曰府藏發病根本等不然不等也其  
 不等奈何然藏病者止而不移其病不離其處  
 府病者彷彿貴嚮上下行流居處無常故以此  
 知藏府根本不同也  
府屬陽而象天藏屬陰而象地故藏病靜而不動府病動而不靜藏府發病根本所以不同治之者凡欲汗欲下當窮動靜表裏虛實大抵三陽在表三陰在裏也

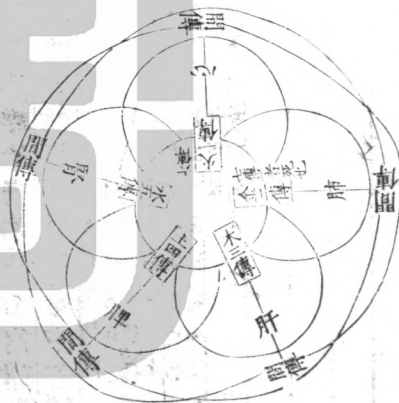
五十三難曰經言七傳者死間藏者生何謂也  
然七傳者傳其所勝也間藏者傳其子也何以  
言之假令心病傳肺肺傳肝肝傳脾脾傳腎腎  
傳心一藏不再傷故言七傳者死也間藏者傳  
其所生也假令心病傳脾脾傳肺肺傳腎腎傳  
肝肝傳心是子母相傳周而復始如環無端故  
言生也七傳者傳數至七也七傳乃夫傳於妻  
次相傳六傳至心心當再傳於脾脾不肯受是  
謂一藏不再傷也傳於子故曰傳其所生假  
也間藏也間藏乃再傳於脾脾不肯受是死  
令心病心勝肺今不經傳於脾而傳之於脾是  
於脾是肺隔其所勝矣脾腎今不經傳於腎而傳之  
於脾是肺隔其所勝矣脾腎今不經傳於腎而傳之

而傳之於腎是腎隔其所勝矣腎勝心今不經  
傳於心而傳之於肝是肝隔其所勝矣生生不  
已終而復始傳之無窮謂之  
虛邪無相勝之害故得生也



五十三難七傳間傳之圖

內七傳相赴死者



外間傳相生者

五十四難曰藏病難治府病易治何謂也然藏所以難治者傳其所勝也府病易治者傳其子

也與七傳間藏同法也

病深則傳其所勝病淺則傳其所生藏病曰深故傳

其所勝府病尚淺故傳其所生藏病曰深故傳治皮毛其次治肌膚其次治筋脈其次治六府其大治五藏者半死半生也如此之言病漸入深醫漸難療病有藏府之分治有難易之別彰彰矣七傳傳所勝也

間藏者傳其子也故曰同法  
四難曰藏者之神內身則舒之微者不易得若大氣之入則神去矣乎而病深故曰難治或至於  
死夫六府為轉輸化者其氣當通以勝之清淨之虛邪邪之候雖深故府病易治也

五十四難藏府病難易治圖

易

治

難

治

相生

相克



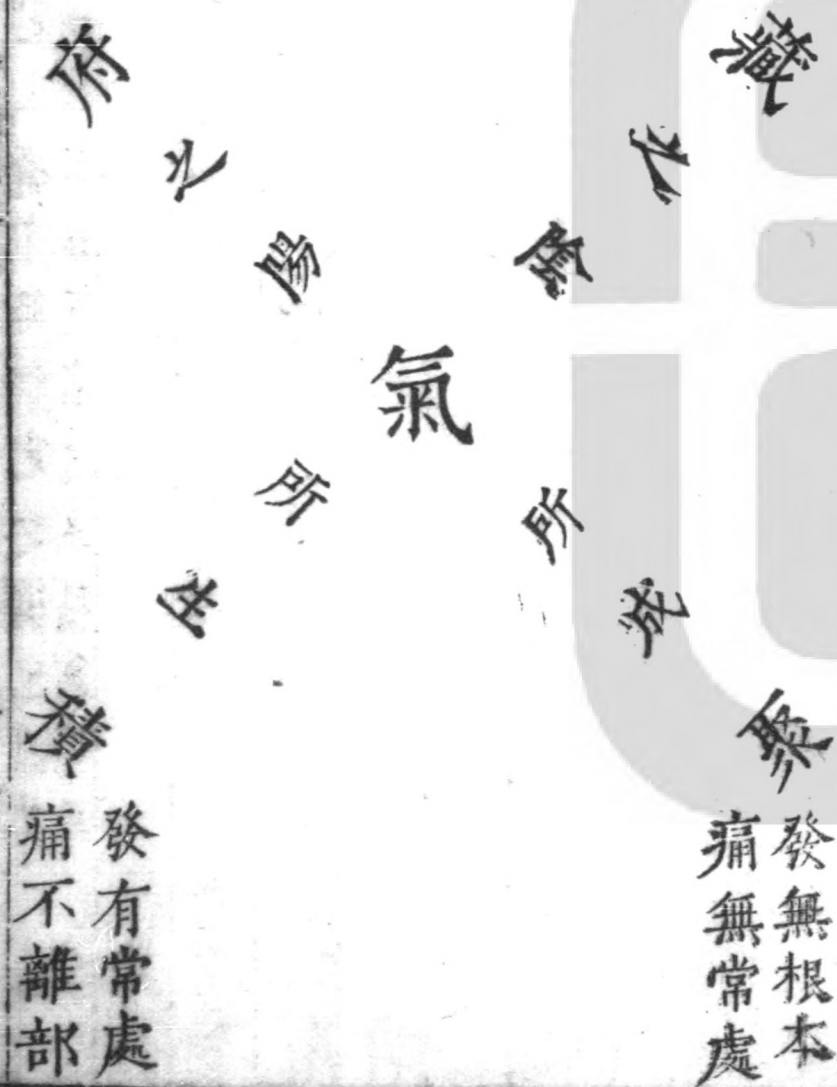
五十五難曰病有積有聚何以別之然積者陰氣也聚者陽氣也故陰沉而伏陽浮而動氣之所積名曰積氣之所聚名曰聚故積者五藏所生聚者六府所成積者陰氣也其發有常處其痛不離其部上下有所終始左右有所窮處聚者陽氣也其始發無根本上下有所留止其痛無常處謂之聚故以是別知積聚也

積者陰氣所生也象地肝不動聚者陽氣所成也象天脾居運積之常處也其痛不離其部者起止也左右者積之上下也其積之上下也終始者積形所止之處而痛止於此也聚之病其形似有若無故始發無根本往來

上下無定止痛亦無一定之處也因其  
病之或動或靜知其名之為積為聚焉

三才圖會卷之九

五十五難藏積府聚圖



五十六難曰五藏之積各有名乎以何月何日得之然肝之積名曰肥氣在左脇下如覆杯有頭足久不愈令人發咳逆瘖瘡連歲不已以季夏戊巳日得之何以言之肝病傳肝肝當傳脾脾季夏適王王者不受邪肝復欲還肺肺不肯受故留結爲積故知肥氣以季夏戊巳日得之

肥氣者如肉肥盛之狀也問曰而發曰瘖連日而發曰瘖肝位左脇下故積亦在此也其形如朽覆有頭有足始得其疾邪氣未盛久則真衰邪盛故發咳逆瘖瘡連年不愈也季夏未月也土王於是月戊巳土分與日皆係土王之鄉肝故莫能勝脾肥氣之積於是月日得也

心之積名曰伏梁起臍上大如臂上至心下

久不愈令人病煩心以秋庚辛日得之何以言之腎傳心心當傳肺肺秋適王王者不受邪心復欲還腎腎不肯受故留結爲積故知伏梁以秋庚辛日得之

伏不動也深如屋梁之橫也臍上至心下心之部位也秋王金庚辛金脾之積名曰痞氣在胃脘覆大如盤久日也

不愈令人四肢不收發黃疸飲食不爲肌膚以冬

壬癸日得之以言之肝病傳脾脾當傳腎腎以冬

適王王者不受脾復欲還肝肝不肯受故留結

爲積故知痞氣以壬癸日得之

痞者否塞而不通也脾象中土其積故在胃脘主四肢不收者脾衰也黃疸身軀手足皆黃也食不爲肌膚脾和食不作肌

膚之膏也此瘧氣久而不愈肺之積名曰息賁  
所致冬壬水壬癸水日也  
在右脇下覆大如杯久不已令人洒淅寒熱喘  
咳發肺壅以春甲乙日得之何以言之心病傳  
肺肺當傳肝肝以春適王者不受邪肺復欲  
還心心不肯受故留結為積故知息賁以春甲  
乙日得之息安靜也賁與奔同走動也乃肺之積或時安靜或時走動故曰息賁肺  
居右脇下故病亦發於此肺主皮毛積久而不  
愈則真虛邪感真虛則森然而寒邪感故翕然  
而熱故謂之洒淅寒熱洒淅寒熱非大寒熱也  
肺主氣氣受邪故喘欬而發肺壅壅塞而不通  
乙木日也甲腎之積名曰賁豚發於少腹上至  
心下若豚狀或上或下無時久不已令人喘逆

骨痿少氣以夏丙丁日得之何以言之脾病傳  
腎腎當傳心心以夏適王者不受邪腎復欲  
還脾脾不肯受故留結為積故知賁豚以夏丙  
丁日得之賁豚者如豚奔之狀也腎間為氣其別者始於少腹終於臍中故腎積發於少腹上至於心下及其發則若豚之狀或時奔而向上或時奔而向下上下無時久則真氣虛而不順也腎主骨骨痿則不能起於床矣夏積火丙丁此是五積之要法也  
結上文言五積之源乃要法也

圖積之藏府難六十五



五十七難曰泄凡有幾皆有各不然泄凡有五  
 其名不同有胃泄有脾泄有大腸泄有小腸泄  
 有大瘕泄名曰後重泄之不同固有五者其

云濕多成胃泄者飲食不化色黃邪客于胃  
 飲食入內不待脾藏消磨經傳大腸邪客于胃  
 而泄所泄之色即胃之色也故然黃邪客于胃

脹滿泄注食即嘔吐逆邪者燥然瀉也  
 之精氣於五藏六腑水穀停留於胃中故吐邪者燥然瀉也

腸泄者食已窘迫大便色白腸鳴切痛而受邪  
 食畢而急欲登廁大腸乃脾之腑大便小腸泄而受邪

者溲而便膿血少腹痛溲在少腹邪客小腸少  
 之色故白腸鳴切痛者虛寒相薄也大便小腸泄溲在少腹邪客小腸少

泄利則食  
 大便溲

五十七難五泄之圖



厥所以大痲泄者裏急後重數至圍而不能便  
 作痛也  
 莖中痛此五泄之法也  
 痛小也裏急故數至圍後重故不能便莖中作  
 痛小便不通利也腎開竅於二陰腎經受邪其  
 是泄如  
 莖中痛者小便不利也

瘦有聚也圍廁也必谷積稍食促腸而信送大腸下則廣腸其時既已大腸稍稍信送於廣腸水液  
 則流於時既分大腸有寒邪則裡急故速信稍於廣腸而出廣腸有熱氣痲聚遠信開積濁則  
 便重難數致去便而積法不能出門也大腸虛弱俱受病近者歸既致去少草中因渴而痛也其  
 大便泄大痲即痢也赤白二症者赤白者度也謂大腸受寒邪之甚大腸肺之府故色白廣腸受  
 熱氣之極熱傷火故色赤裏急熱氣俱盛則赤白相雜是皆寒熱之邪氣腸中相搏而致也





圖之五有寒傷難八十五



虛陰 盛陽 盛陰 虛陽

下之而愈

汗出而死

下之而死

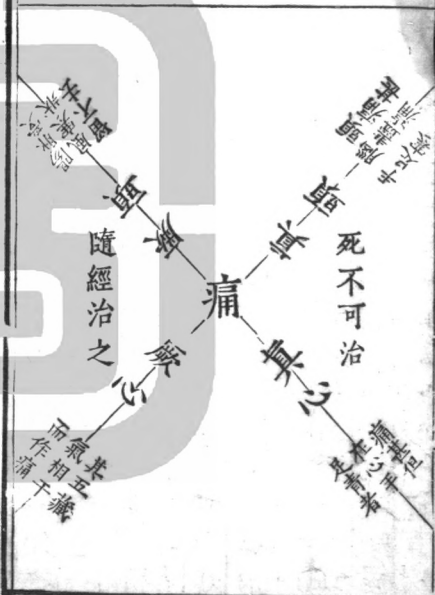
汗出而愈

鼻稿不得汗肌寒熱者皮膚痛唇舌稿無汗骨  
 發寒熱者病無所安汗注不休齒本稿痛寒熱  
 痛而不可近也肺主皮毛開竅於鼻肺受邪則皮  
 而鼻枯槁也汗從毛孔而出邪居之則閉而無  
 汗矣脾主肌肉開竅於口脾受邪則脾氣不運  
 而皮膚作痛津液不能溫於肉理以營唇口故  
 唇舌乾燥而汗不出也骨屬腎腎主液唇口故  
 止是則內無所養齒根稿而疼癢矣



六十難曰頭心之病有厥痛有真痛何謂也然  
 手三陽之脉受風寒伏留而不去者則名厥頭  
 痛入連在腦者名真頭痛其五藏氣相干名厥  
 心痛其痛甚但在心手足青者即名真心痛其  
 真心痛者旦發夕死夕發旦死厥者逆也真者  
 無他雜也手之  
 三陽從手至頭風寒客於頭則壅逆而不得流  
 通所以作痛謂之厥頭痛厥頭痛有六種頭痛  
 面若腫起而煩心一也頭脈痛心悲善泣二也  
 真項先痛重而痛三也項痛意善忘按之不得四  
 也靈樞言之詳矣腦為髓海風寒之氣入於泥  
 九官而連於腦謂之真頭痛也心者君主之官  
 統屬一身若各經受邪而逆則相干而痛謂之  
 厥心痛痛即靈樞所云與背相控善疾如從後觸  
 其心 僂者腎心痛也痛如錐針刺其心痛甚  
 者脾心痛也色蒼蒼如死狀終日不得大息肝  
 心痛也此乃五藏之氣相干而痛外一種名胃  
 心痛腹脹胛滿心尤痛甚是真心痛異於常不  
 各藏相干手足青者即名真心痛旦夕即早晚  
 也言死之速也死期之速如此其不可治也明  
 真其頭痛亦死不治今止言  
 真心而不及真頭者脫簡也

十六難頭心之病圖



六十一難曰經言望而知之謂之神聞而知之謂之聖問而知之謂之工切脉而知之謂之巧何謂也然望而知之者望見其五色以知其病聞而知之者聞其五音以別其病問而知之者問其所欲五味以知其病所起所在切脉而知之者診其寸口視其虛實以知其病在何藏府也難而易者謂之巧得其精者謂之工大而化之謂聖聖而不可知之謂神神則望之即知不必問問也切也聖則望聞而知工則望問且後知病之的也五味酸甘苦辛鹹也黑也五音呼歌言哭呻也五味酸甘苦辛鹹也黑也五音呼歌經也所起者始痛之經也如心病因中經言以風而得心病為所在而中風為所起也經言以

官圖也

不與絲毫

問也

持

外知之曰聖以內知之曰神此之謂也復引經  
 也以結上文之意也外者有症見於外而可視驗  
 則隱而難見症見於外而知其內病者謂之神  
 聖病在於內外無可驗而能知之者謂之神

圖之知四難一十六

上在所以  
 下在所以  
 望  
 知  
 神

維聖卷八

圖註八十一難經卷之六

