

西豐縣志

第三冊



三編

政治

凡一國之立其土地之大人民之多以及兵刑錢穀紛紜叢脞端緒極繁故必設政治以統轄之方能綱舉目張有條不紊一國如是而一縣亦然既設立主治機關猶必分設各項佐治人員庶政治得立而萬機理矣茲將各種機關各項人員分叙於下

三編

卷之二

Faint vertical text columns, likely bleed-through from the reverse side of the page.

行政卷十三

時有古今之異事有煩簡之差要必因時規制以合乎治道不至
生齟齬之虞而已語云法積久而必變易云窮則變變則通推斯
意也蓋謂一縣之政事有萬機要在因時變通取其有利無弊爲
爲宗旨於是述行政志第十三

行政

縣令爲親民之官凡一縣人民之教養及日常生活操作無論巨
細均賴縣令爲之支配指導俾各得其宜而不致有偏廢之處詩
云樂只君子民之父母蓋一家子弟不能自立必待父母鞠育之
一地人民紛雜聚處必待守令統理之所以爲守令即無異爲人

民之父母也故爲守令者應如何愛而護之方不失保其赤子之心乎西豐開闢之初軍政民政司法均由總管衙門兼理迨光緒二十八年設治軍民兩政始行畫分但行政司法猶未獨立也其後逐漸變遷乃由混雜之局進爲司法半獨立之司法公署更進而爲完全獨立之司法分庭自是縣公署方爲純粹之行政機關而一切政教之設施亦有條不紊矣茲將行政上一切事項分列於下

設治緣起

西豐於前清光緒二十二年經戶部侍郎良弼奏請開放二十三年招墾殖民後經鍾鍾靈廷杰繼之清丈始住有待治之民二十六

年經奉天軍督增祺委派高協領萬梅總管大圍場事宜設經徵局計畝升科始籌得辦理政治之經費二十七年創設保甲始開政治之先導至光緒二十八年錢公宗昌奉委爲西豐設治員下車伊始僦民房爲辦公所二十九年始設縣衙門斯時仍行舊制凡兵刑錢穀等事無不歸之故於衙門內設吏戶禮兵刑工六房以分理各事吏房掌任免吏書收遞呈詞等事戶房掌戶籍田賦等事民事案歸之禮房掌一切典禮等事僧道案歸之兵房掌傳遞公文等事鬪毆案歸之刑房掌命盜案凡關於刑事案件歸之工房掌衙署城垣修繕等事商務案歸之復設三班以供籤票拘傳等事清光緒三十一年典史孫公復設右堂衙門以佐縣治凡

娼賭監獄等事歸之

政治沿革

當前清宣統二年君主立憲預備之時期奉趙總督令整頓吏治施行新政乃改六房爲三科戶房改爲會計科專司錢穀田賦等事刑房改爲執法科辦理民刑訴訟案件吏禮兵工改爲行政科辦一切地方行政事宜此外另添統計一科以辦理新政每科置科長一人又置科員一二人協助科長辦本科事宜貼書改爲書記因事之繁簡以定額數之多寡專供繕寫三班仍舊民國元年國體更新縣衙門改稱縣署知縣改稱縣知事初隸於府後直接隸於省奉省長道尹命令辦理全縣一切事務行政統計兩科改

爲第一科會計科改爲第二科書記改爲僱員執法科仍舊三班亦照常及民國二年三權劃分除立法機關另行組織外其司法機關一時難以成立乃立審查所三班均裁撤改組衛隊法警民國三年政體一變審查所裁撤以一政權自治亦停辦以削民權縣行政公署仍改稱縣公署民國五年春洪憲帝制政體大變然不數月而反正遂復舊觀至民國十二年實行司法獨立組織司法公署司法科亦因改組縣公署又改爲縣行政公署第一第二兩科僱員衛隊仍舊法警爲司法巡警隸司法公署民國十七年奉省令縣公署改爲縣政府設第一第二市政三科第一科司行政第二科司會計市政科司街市行政及衛生交通此事變前之

政治沿革也

縣公署之沿革

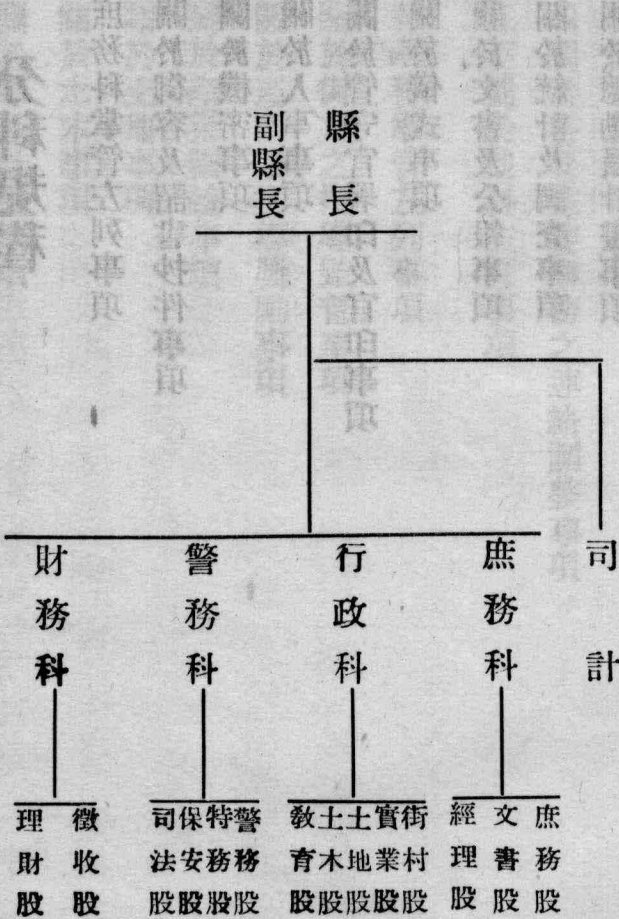
溯九一八事變後新國建設政治刷新大同元年奉令將西豐縣政府改爲西豐縣公署仍委馮廣民爲縣長復由中央選委鄰邦精於吏治者爲參事官十一月參事官森山誠之屬官倉橋健之助到差大同二年八月縣長馮廣民調任錦縣錦縣長谷金聲調任西豐大同三年一月依部頒縣臨時改組辦法將舊有教育財政公安三局一律歸納縣公署內廢棄一二兩科及市政科改設一科四局總務科科長夏福陞該科分庶務文書會計三股每股置股長一員內務局局長尙其萃該局分行政實業兩股每股

置股長一員公安局改警務局局長袁作魁該局分警務特務保安司法四股每股置股長一員財政局改財務局局長卜雲書該局分徵收理財兩股每股置股長一員教育局局長高鳳翰該局分學務禮教兩股每股置股長一員各股股長下設科僱員二三人不等康德元年六月森山誠之調任通化參事官七月宮崎惣平接充西豐參事官康德二年十月縣長谷金聲辭職由省任命黃式叙爲西豐縣長康德三年三月宮崎惣平調任新京民政部地方司屬官同時梁田正次郎接充西豐縣參事官六月倉橋健之助調任奉天教育廳股長內務局長尙其萃調任興京財務局長卜雲書調任新民教育局長高鳳翰調任本溪同時由省委鍾

秀崎爲本縣內務局長兼教育局長張述爲財務局長七月屬官
大塚千里到差康德四年十一月梁田正次郎調任三江省富錦
縣田邊登接充西豐參事官十二月黃式叙調任遼陽縣長由省
任命曹肇元爲西豐縣長同時奉到部頒縣官制改組參事官改
任副縣長一科四局改爲庶務行政警務財務四科庶務科長大
塚千里行政科長由內務局長鍾秀崎改任警務科長由警務局
長袁作魁改任財務科長由財務局長張述改任庶務科分庶務
文書經理三股行政科分街村實業土地土木教育五股警務科
分警務特務司法保安四股財務科分徵收理財兩股每股各置
股長一員辦理該股事務股長以下設事務員僱員每股一二人

或二三人不等此縣官制自康德四年十二月一日實行茲將其
組織並分科規程列下

西豐縣公署組織表



卷十三
行政
五
西豐國典印刷局校印

分科規程

庶務科掌管左列事項

一關於御容及詔書抄件事項

二關於機密事項

三關於人事事項

四關於管守官署印及官印事項

五關於儀式事項

六關於文書及公報事項

七關於統計及調查事項

八關於總動員計畫事項

九關於宣傳及情報事項

十關於縣預算及決算事項

昭和十四年四月二十一日實行

十一關於會計及用度事項

十二關於營繕事項

十三關於廳內取締事項

十四關於各科重要事務之連絡調整事項

十五不屬於他科主管事項

行政科掌管左列事項

一關於街村之指導監督事項

二關於產業之指導獎勵事項

三關於產業團體事項

四關於土地事項

五關於土木事項

六關於都邑計畫事項

七關於移民及移民地事項

八關於社會事業事項

九關於義倉事項

十關於鴉片麻藥公營事項

警務科掌管左列事項

一關於行政警察事項

二關於治安警察事項

三關於衛生警察事項

四關於消防事項

五關於兵事事項

財務科掌管左列事項

一關於國稅及省地方費稅徵收事項

二關於縣稅徵收事項

三關於縣稅外諸收入事項

四關於國有財產之管理事項

五關於理財事項

六關於其他財務事項

教育科掌管左列事項

一關於教育及學藝事項

二關於學校衛生及體育事項

三關於禮俗及宗教事項

四關於史蹟名勝及天然紀念物事項

附記本縣不置教育科其掌管事項歸行政科教育股掌管之

西豐縣公署職員表

康德五年

所屬	官職	氏名	次章	月	俸	年齡	到差年月日	備考
西豐縣	縣長	曹肇元	鼓晨	二五	〇	三五	康德四年十二月一日	
副縣長	田邊登			一六	〇	二八	康德四年十月八日	
庶務科長代理	庶務股長	大塚千里		八五	〇	二九	康德三年七月八日	
行政事務科長	張家相	樹藩		一四	〇	三〇	康德五年七月六日	
警務科正長	袁作魁	星五		一四	〇	三九	大同二年十二月三十日	
財務科長	張述	希彭		一四	〇	四一	康德三年六月十五日	
庶務科	文書股長	何澤民	海源	八五	〇	三五	康德五年一月一日	
經理股長	李蘊璋	玉璞		〇	〇	三五		
屬官	何九箴	丹久		五	〇	四一		

行政科	街村股 官長	郭萬恩	海峯	八五	〇〇	四三	康德五年一月一日
實業股 士長	生駒浩			九〇	〇〇	三二	康德四年十二月二十二日
屬官	馬洪路	騰遠		壹	〇〇	三一	康德五年一月一日
屬官	郝寶璋	南孚		六	〇〇	二九	康德五年四月十六日
技士	李毓芬	芳圃		九〇	〇〇	三四	康德五年五月一日
視學	馮佐卿	夔颺		壹	〇〇	四五	康德五年一月一日
警務股 佐長	田中正一			一三〇	〇〇	四六	康德五年四月十七日
特務股 佐長	岩瀬久造			九三	〇〇	三六	康德四年十二月一日
保安股 佐長	劉配仁	子安		五七	〇〇	三〇	康德五年四月二十五日
司法股 長代理	福田久			九七	〇〇	三六	康德四年十二月一日

	行政科	庶務科	事務員	高元濤	滙泉	五	〇	四一	康德五年四月一日
行政科	陳樹幟	旆揚	五	〇	四〇	〃	〃	〃	〃
〃	徐正中	精一	四	〇	四一	〃	〃	〃	〃
〃	趙繼琛	夢覺	三	〇	三九	〃	〃	〃	〃
〃	劉庭楨	漢卿	三	〇	三三	〃	〃	〃	〃
〃	金竹	〃	六	〇	二六	〃	〃	〃	〃
〃	金陽岷	〃	四	〇	三一	〃	〃	〃	〃
〃	呂寶善	〃	五	〇	二三	〃	〃	〃	〃
〃	楊家聲	〃	五	〇	二四	〃	〃	〃	〃
事務員	程慶第	秩餘	八	〇	四九	〃	〃	〃	〃
事務員	〃	〃	〃	〃	〃	〃	〃	〃	〃
事務員	〃	〃	〃	〃	〃	〃	〃	〃	〃
事務員	〃	〃	〃	〃	〃	〃	〃	〃	〃
事務員	〃	〃	〃	〃	〃	〃	〃	〃	〃
事務員	〃	〃	〃	〃	〃	〃	〃	〃	〃
事務員	〃	〃	〃	〃	〃	〃	〃	〃	〃
事務員	〃	〃	〃	〃	〃	〃	〃	〃	〃

游民習藝所改組濟善堂之沿革概況

警務科	警	尉	劉世楷	子範	兪	〇	三六	康德元年八月九日
〃	〃	〃	劉介實	介石	二七	〇	三四	康德二年八月一日
〃	〃	〃	王申芳		三三	〇	二八	康德三年九月十八日
〃	〃	〃	韓品軒		四四	〇	二六	康德元年八月二十六日
〃	〃	〃	艾景璞		三三	〇	三四	康德四年六月二十日
〃	〃	〃	何榮貴		二五	〇	二五	康德四年七月一日
〃	〃	〃	喬仰霄		三六	〇	二九	康德三年八月一日
〃	〃	〃	朱承烈		二七	〇	二六	康德四年六月二十日
〃	〃	〃	蘇德元		四三	〇		康德五年二月一日

大同元年前任縣長馮廣民見縣街游民麇聚盜竊橫生招聚地方人士策畫治安之道僉謂民國七年創立之教養工廠收容無業游民及鴉片嗎啡癮者養之教之陶淑其性情並授之以技能經辦十餘載迨大同元年以事變而停辦考其經過成績於治安上頗收效果如仿而行之不無裨益衆謀僉同遂於大同二年五月設立游民習藝所收容游民貧民及中烟啡毒者一切辦法均襲前教養工廠之遺規當時成立園藝及豆腐兩科及十一月間添設印刷科康德元年一月谷前縣長任內添設冰窖科康德二年七月添設文具販賣部康德四年黃前縣長籌畫發展大肆改組於五月二十一日改爲西豐縣立濟善堂編製各種規程遂有

五部三系三所七科之組織（詳見組織表）同年七月間添設窯業科專做洋灰瓦十一月間於豆腐科添製日本豆腐康德五年一月添設碾米科用電動力以此開始三月間將印刷科之印刷機一部份亦改用電力並於窯業科添設煉瓦場（燒磚瓦）更以縣政向上致使游民與中烟啡毒者逐漸減少遂一面招收貧苦兒童定期學藝一面擴充養育部廣收老幼殘疾以符救濟之本旨至於經費在康德四年九月一日以前有營業費及縣款支辦兩種其營業費該堂自收自支而縣款支辦（即縣補助費）支用時須經縣長許可由四年九月至年終四個月無論營業費或縣款支辦均受縣長裁決及康德五年改爲特別會計而預算始准

獨立他若建築事業歷年改建由縣支款所費不貲現佔用房舍九十二間由游民習藝所成立迄改濟善堂歷時五載其間經曲所長允中陳堂長天元慘淡經營力謀發展頗收良好之效果如所收游民及中烟啡毒者經施以教養授以技能出堂後均能自力更生竊盜之案日見減少他若貧老廢疾及無依之兒童亦得免於溝壑誠社會事業中之最重者也計康德四年度收容不良行爲及中烟啡毒並貧老廢疾者計一百六十人教養兼施將不難化莠爲良矣茲將收容者類別並組織表分別如下

收容類別表 康德四年

收容類別

阿片癮者

嗎啡癮者

游

民

不良行爲者

匪疑者

盲

人

廢

疾

貧

老

計

人數

一六

一一五

一七

二

六

一

一

二

一六〇

組織表

總務部

庶務系：掌管人事機密公印保管文書收發統計修繕收容之出入事項
 會計系：掌管預決算現金貨物出納原料財產保管給與金更生貯金事項
 戒護系：掌管警戒收容者外出工作品行成績考核堂內消潔保健事項

戒烟所：收容阿片嗎啡癮者

收容部

養育所：收養保護老衰廢疾者並孤兒事項
 一般收容所：收容不良行為及無正常職業之游民免囚並被收容者教化事項

濟善堂

授產部

印刷科
 碾米科
 園藝科
 鑛業科
 釀造科
 加工作科
 粗重工作科

販賣部

販賣文具品生產品並貨品保管事項

相談部

掌管入堂相談一般矯正感化救濟調查職業介紹事項

義倉

義倉之緣起與沿革

義倉之起源始於周官之委積法至北齊時地方設置義倉爲備荒之用延及隋文帝開皇五年工部尙書長孫平建議始有義倉倉庫之設立至唐天寶年間爲義倉最擴大而盛行時代厥後至宋元豐八年諸路義倉全部撤廢直至哲宗紹聖元年復行設立然以兵戈相尋將義倉所積之倉穀作爲軍費於是備荒制度名存而實亡然而南宋朱子社倉之法仍由是而產出此後歷代義倉率皆蹈襲社倉之法而推行之迨有清一代廣爲獎勵備荒倉庫之設於鄉村設立社倉於市鎮設立義倉而皆充爲救濟之用

故成績頗著且其實施乃以義捐方法隨意納輸決無強迫徵收之情事故較歷代之辦法爲特色焉夫歲時豐歉本無定常民食盈虧亦難逆料吾人居安思危既當防患於未然而救弊補偏更須籌畫於平日故義倉之設於平時按課徵或義捐辦法預行積儲一定之穀糧以備水旱天災之救濟及農民春耕種子或食糧之貸與以達到救恤之目的而促進農民之自力更生法良意美洵爲政治之最善者也我滿洲以王道建國以仁愛治民必使舉國之中無一人不得其所豐亨之歲既已共慶其生全即荒旱之年亦能無憂乎凍餒熙々皞々同上春台芸々衆生共登壽域其衣足食豐安居樂業如此而不知施治者幾經籌畫幾費躊躇方

能補其弊以就其全有其備方無其患然則義倉之設豈可少緩也哉茲將義倉之組織與規模表列於下

西豐縣本倉及支倉所管區域表

倉別	所管區域	備考
縣城本倉	城廂街、更刻村、大營村、平嶺村、林城村、幽雅村、雙城村、公合村、新昌村、中陽村、玉書村、太平村、雙廟村、房身村	備
雙河鎮支倉	振興村、泉河村、烏魯村、白石村、聯合村	支倉雖已計劃尙未建築合併說明
野雞背支倉	和隆村、實妙村、樺樹村、德賢村、普安村、涼泉村	
邵家店支倉	山台村、田太村、松樹村、成平村、銅台村、平原村、吉川村	
平崗鎮支倉	平岡村、祿房村、吉祥村、天來村、復興村、如意村、柏榆村	

本縣義倉事務從前係分區辦理倉長由各區村政指導委員兼

任辦事員由各區村政指導委員事務所助理員兼任倉夫即以各該事務所夫役兼充至康德三年村政指導委員事務所裁撤倉長一職改由所在村村長兼任辦事員由事務所助理員改任倉夫由事務所夫役改充至康德四年一月一日爲使義倉事務處理圓滑起見除於縣城及各鎮建築本支各倉外於各村建築分倉積穀事項以村爲經營之單位倉長由村村長兼任辦事員由村會計員兼任倉夫於開收倉臨時僱用平日以村役兼充至於義倉事務有所諮詢并使建言爲目的者於縣城組織義倉委員會於各村組織義倉委員分會茲將義倉委員會委員姓名表列於下

西豐縣義倉委員會

康德四年

役名	職名	姓名	備考
會長	縣長	黃式叙	
副會長	參事官	梁田正次郎	
委員	副參事官	大塚千里	
委員	總務科長	夏福陞	
委員	內務局長	鍾秀崎	
委員	警務局長	袁作魁	
委員	財務局長	張述	
委員	首席指導官	綿谷武男	

幹事	幹事	委員	委員	委員	委員	委員	委員	委員	委員
科員	行政股長	地方代表	地方代表	濟善堂堂長	西豐醫院院長	農務會長	商務會長	城廂街 兼本倉倉長	金融合作社理事
徐正中	郭萬恩	姚廷椿	徐維淮	陳天元	黃耀堃	邵廣義	劉錫侯	楊華山	今村羊次郎

奉天省公署爲整備充實義倉制度以收第二建設期之預想效
 果故於康德四年七月一日頒發義倉監查實施要領及監查方
 法當經遵照組織義倉監查委員會以期實施監查以收成效茲
 將義倉監查委員會名簿表列於下

西豐縣義倉監查委員會名簿 康德四年

役名	職名	姓名	備考
委員長	縣長	黃式叙	
副委員長	參事官	梁田正次郎	
委員	內務局長	鍾秀崎	
委員	副參事官	大塚千里	

委 員	經理官	香西秋夫
委 員	產業技士	薄井八郎
委 員	司法股長	孫立功
委 員	首席指導官	綿谷武勇
委 員	行政股長	郭萬恩

義倉財產之結算

本縣義倉舊有糧穀一萬九千三百三十三石四斗八升二合加前以部頒義倉基本補助金購買之糧穀一千零八十五石六斗七升八合康德三年度貸糧利息一千八百七十九石零二升五合康德二三年度新徵糧穀一萬五千八百五十六石一斗九升

三合計共三萬八千一百五十四石三斗七升八合除補充二三年度義倉管理費變賣糧穀一千一百三十二石六斗撫恤成平村民籍永吉糧穀六十石計共一千一百九十二石六斗外淨存糧穀三萬六千九百六十一石七斗七升八合並附本支倉及分倉倉庫間數收容力及現在積穀欸在庫數調

西豐縣本支倉倉庫間數及收容力調

倉庫所在地	棟數	間數	每間收容力	總收容力	備考
縣城本倉	一	10	200	2,000	
雙河鎮支倉	一	五	200	1,000	
野鷄背支倉	一	五	200	1,000	

西豐縣分倉倉庫間數收容力及現在積穀在庫數調

區	倉庫所在地	棟數	間數	每間收容力	總收容力	穀高	穀子	穀款數	在庫現在貯蓄數量	備	考
二	更刻	一	五	三〇〇	一、五〇〇	〃	〃	〃	五、六四〇 五、一六〇 三、七二〇		
	平嶺	一	四	三〇〇	一、二〇〇	〃	〃	〃	六、四〇〇 四、六三〇 三、四八〇		
	大營	一	四	三〇〇	一、五二〇	〃	〃	〃	五、六五〇 四、六六〇 七、三四〇		
	泉河	一	四	三〇〇	一、二〇〇	〃	〃	〃	六、〇五〇 四、〇〇〇 二、二〇〇		
	烏魯	一	四	三〇〇	一、一〇〇	〃	〃	〃	四、七四〇 三、八一〇 七、六七〇		
合	計		五	五	五				二、〇〇〇 二、〇〇〇 二、〇〇〇	二、〇〇〇	
	平崗鎮支倉		一	一	一				二、〇〇〇	二、〇〇〇	
	邵家店支倉		一	一	一				二、〇〇〇	二、〇〇〇	
	合		二	二	二				四、〇〇〇	四、〇〇〇	

德賢	雙城	四幽雅	樺樹	實妙	三和隆	聯合	林城	白石	振興
一	一	一	一	一	一	一	一	一	一
四	四	五	三	五	四	四	四	四	四
三〇〇	三〇〇	三〇〇	三〇〇	三〇〇	二七五	三〇〇	三〇〇	三〇〇	三六〇
一、二八〇	一、二〇〇	一、五〇〇	九〇〇	一、五〇〇	一、一〇〇	一、一〇〇	一、一〇〇	一、一〇〇	一、五〇〇
〃〃	〃〃	〃〃	〃〃	〃〃	〃〃	〃〃	〃〃	〃〃	穀高 子糧
五三八 八四六	四〇六 五四六	四〇六 五四七	三八五 五六七	五六〇 九九四	四六一 六一四	三七七 六四五	三五三 五一一	三七七 一八七	五九 一、〇〇四
二六八 五三三	三八八 七三三	三八八 九六三	四九〇 九七〇	九九五 七〇九	九一二 八四〇	二三〇 一一九	七四一 四四九	九四二 〇八五	三五八 五七七

						六			
天	吉	太	平	祿	房	雙	新	公	吉
來	祥	平	崗	房	身	廟	昌	合	川
一	一	一	一	一	一	一	一	一	一
四	四	五	四	三	四	四	四	三	四
三〇〇	三〇〇	三〇〇	三〇〇	三〇〇	三〇〇	三〇〇	三〇〇	三〇〇	三〇〇
一、二〇〇	一、二〇〇	一、五〇〇	一、二〇〇	九〇〇	一、二〇〇	一、二〇〇	一、二〇〇	九〇〇	一、二〇〇
〃〃	〃〃	〃〃	〃〃	〃〃	〃〃	〃〃	〃〃	〃〃	穀高 子糧
四〇五	三九九	四五九	四一一	三二九	三八七	三五七	四二〇	三五三	四四五
五三九	四一五	五八一	五六五	四九三	四六四	四四一	五〇七	五四一	六七二
四四一	九六五	九九五	〇五四	八一四	一八八	〇六七	九三三	八九六	〇七五
七七六	一二六	四四四	〇〇五	五三四	三七一	八二二	八二二	二四八	七〇四

復興	一	三	三〇〇	九〇〇	穀高子糧	五〇二 三五〇 二八七
如意	一	四	三〇〇	一、一〇〇	〃〃	四〇〇 三八三 八九一
柏榆	一	三	三〇〇	一、二〇〇	〃〃	五〇五 三九一 三六八
計	三	一五〇	九〇〇	四、五、六、三〇	〃〃	二、一〇五 一五、八五六 一五、八五六 一九三

本縣義倉舊存現款三千零九十四元二角加部頒建倉補助金一千三百二十八元康德二年度變賣糧穀價款四千五百八十八元八角康德二年漲餘糧穀變價一千零三十九元三角存款利息七百五十六元八角康德二三年度新徵現款六千八百八十五元零八分計共一萬八千零五十二元一角八分除支康德二三年度義倉管理費三千一百六十七元外淨存現款一萬四千

八百八十五元一角八分 (附商工業者現款徵收數調及義倉財產統計表)

西豐縣義倉積穀商工業者現款徵收調

街 村 別	二 年		三 年		合 計	備 考
	徵 收 率	款 數	徵 收 率	款 數		
城 廂 街	按各該號繳納商 會會金年額三分 之一徵收現款	二、八六 四	按營業稅附加捐 百分之十二徵收 現款	二、九〇六 一八	五、七四 四	五、六
大 營 村	〃	一	〃	二、三 二七	二、三	二、七
振 興 村	〃	一、二〇 〇〇	〃	九、四 六二	二、三 四六	二、六
和 隆 村	〃	一〇〇 〇〇	〃	七、五 五	一、七	五
德 賢 村	〃	一、三〇 〇〇	〃	一、六 二二	一、六	二、三
涼 泉 村	〃	一	〃	八、〇 〇〇	八、〇	〇〇

樺樹村	山台村	田太村	成平村	松樹村	中陽村	平崗村	計	建倉補助金	舊義倉
按各該號繳納商會金年額三分之一徵收現款	〃	〃	〃	〃	〃	〃	〃	〃	〃
一	六〇	六〇	一〇	一〇	一〇	一六〇	三、四八	一、三八	六六七
按營業稅附加捐百分之十二徵收現款	〃	〃	〃	〃	〃	〃	〃	〃	〃
八	六九	六九	九	三	一五	一六九	三、四七	〃	〃
〇七	七三	七三	二四	五〇	〇〇	四三	六	〃	〃
八	二九	二九	九	三	一五	三九	六八五	一、三八	六六七
〇七	七三	七三	二四	五〇	〇〇	四三	〃	〃	〃

合計

二、四八

三、四七六

六

一四、八八五

一八

西豐縣義倉財產統計表

項目	財產別			糧別	備	考
	現款	穀	糧			
一、舊義倉	六六五	一〇	二、一〇五	五五	紅糧	
二、建倉補助金 (國庫補助)	一、三六	〇〇	—			
三、康德三年度	三、四〇八	四〇	八、七四	三三	穀子	
四、康德四年度	三、四七六	六	七、〇八一	八一	穀子	
計	一四、八八五	一八	三六、九六一	七六		

義倉財產之登記

本縣從前義倉對於穀款各數向無台帳之設置由縣經營者則列於縣帳其在各倉者則須求之

於卷宗以致散漫無稽得難考核茲於康德四年四月爲使義倉穀款便於稽核起見除各村分倉於每年徵收時具報積穀台帳村公所設置積穀總台帳外并於縣署內置義倉積穀總台帳舉凡義倉所有之財產按項款穀糧二部登記復置義倉倉庫台帳登記本文支各種倉庫之間數容量建築費及建築年月等以資考核

計畫

五萬石義倉積穀之具體理由

本縣前於康德二年九月經

民政部規定義倉積穀最低儲蓄數量爲二萬四千石但該數量之規定係以全縣人口十分之一足供三個月所需食糧爲標準欲求義倉內容之充實功效之澈底不能不於規定數量以外力謀擴充以期於運用上得以盡量發揮而期毫無遺憾因於康德四年春擬具五萬石義倉積穀計畫案以樹立義倉堅實基礎而強化其作用

積穀方面

爲澈底達成備荒恤貧之目的并充實義倉倉儲起見須積足五萬石之義倉糧穀

計畫案內擬行徵收之五萬石義倉糧穀由全縣農民及商工業者與有獨立生計者分別穀款徵收之

全縣徵糧地畝約一百七十五萬餘畝每畝徵糧二升八合共可徵糧四萬九千餘石所缺之一千石以歷年貸糧利息及商工業者與有獨立生計者所徵現款購買糧穀補足之

各村義倉現存糧穀共計原本約三萬六千餘石平均每畝已徵二升加收康德三年度貸糧利息一千餘石計三萬七千餘石較之擬徵數目尚缺一萬三千石此後每畝應續徵八合方可足數由康德四年度起至康德五年度止計二個年每畝徵糧穀四合每年可征糧穀七千餘石共可征糧一萬四千石連同現存數即足五萬石

積款方面

商工業者義倉穀款在康德二年度按年納商會會金總額三分之一征收現款由康德三年度起按營業稅附加捐百分之十二征收查三年度城鎮商工業者營業稅附加捐爲三萬八千四百圓每年約征三千四百圓

由康德四年度起對有獨立生計者擬按各人繳納以身分所得之戶別捐百分之十二征收現款併入商工業所征現款以內藉補實征之不足

由康德四年至五年計二個年按每年征收現款三千四百元計算共可征收現款六千八百元假定以國幣二元購得穀子一石可得三千四百石以之併入五萬石積穀數內盈餘甚夥即遇災歉減免徵收亦可無虞

倉庫方面

從前義倉倉庫僅五十六間建於各區現在擬積足五萬石之義倉糧穀應需倉庫一百八十間除利用各區舊有倉庫三十一間及各村於康德三年建築分倉倉庫八十一間外四年度尙須建築

本倉十間支倉二十間分倉三十八間
本倉建於縣城支倉建於雙河鎮野鷄背郃家店平岡鎮四處存儲由分倉提出倉穀之二成分倉建於各村存儲各該村撥歸本支各倉二成後之倉穀

運用方面

於各村分倉所徵收之倉穀內提出二成交存本支各倉以備特殊之救濟并補分倉之不足分倉倉穀提出二成交由本支各倉存儲外其餘盡數存儲於各村分倉爲村積穀其救濟範圍亦以村爲限不足時以本支各倉倉糧酌量補助之

義倉之散放平糶等事視年景之豐歉臨時核定之
至康德五年年底五萬石義倉積穀計畫完成之後由六年度起減低徵率以輕人民擔負每年並按新徵糧穀數量出賣倉存舊穀以便新舊交替藉免腐爛之虞其所得之價款除支義倉事務費用外並以之助成一般社會事業

以上記載係截至康德四年六月底之概況嗣後義倉事業遇有變更再行斟酌續編以符實際

備荒田事項

一 備荒田之由來

考諸歷史歷代有備荒之倉庫並無備荒田之設置即我滿洲國中央政府亦未頒布此項命令惟我奉天因近年以來天災迭出年歲歉收食糧缺乏各縣皆然省署感已往之困難預求將來之安全猶慮義倉尙不足以資救濟故於義倉之外復令各縣於各村設置備荒田或就各村公有地畝或由捐助地畝或購入或租入地畝由各村經營以村民合力耕種同心同力養成鄰保互助之精神而借此復可研究改良農事一舉數得當於康德二年十一月十八日參事官會議提出指示事項各縣參事官一致贊成如能切實進行數年後即遇饑歲亦無饑民此備荒田之所由設也

備荒田之設置

設置備荒田要項

- 一、爲便利村內備荒貯蓄農事改良共同工作等易進行起見應設置備荒由
- 二、經理荒備田主體爲村
- 三、一村內得設數處備荒田但每處面積須五畝以上
- 四、備荒田之田地除聽人捐助或分年購置外暫按承種辦法租田佃種
- 五、備荒田之經營以村爲主體應由村長派定備荒田管理者使之經營備荒田
- 六、備荒田之耕種應由村自衛團員共同出工至出工細目並耕種方法及其他除於規約內另定外由村長計畫
- 七、怠於出工或不能出工時得課以相當課賦金
- 八、備荒田之收穫物除支付佃租及其他費用並扣除次年之耕種及肥料費全部儲於義

爲村之積穀

一、設置手續

一、村長召集村內富有田地之地主說明備荒田之旨趣使其了解勸其出讓耕地即以此地內定爲候補地

村長已內定之候補地須速呈報縣長

二、關於候補地之捐助購入借入或設置手續須備荒田指導員爲之幹旋

三、捐助之備荒田其名稱應冠以捐助者之姓名可以永爲紀念

四、購入或借入時須決定地則面積

茲將應行注意之點開列於左

一、各村所有備荒田分別來源及坐落並面積四至詳細載記呈報縣署轉呈省署備案

二、捐入或購入之契據應由村長保存並設立備荒田契據簿抄其副本呈縣備查

三、借入及租入各地合同應須另立賬目報縣存查

四、備荒田收支賬目務宜公開以免日後紛糾

五、備荒田預備耕種各費無論遇何緊急要政不准挪用

六、各村長交代時須將備荒田各項簿冊及契據詳細交接清楚報縣備案

一、備荒田收穫物處理要項

一、備荒田收穫物屬於村有以獨立會計處理其備荒田要項第八條之規定自不適用

二、備荒田收穫物除付租糧及使用料（以現物充之）外其殘額應出售之

三、備荒田收穫物之出售必須以公正價格但以備荒田兼作採種圃者須將收穫物與村

民交換後始可出售

四、備荒田收穫物售得之款爲村有財產設定基金而儲蓄之

五、村有財產設定基金歸縣長管理以縣長名義存入金融合作社或中央銀行支行

六、縣長作成儲金原簿及儲金摺將各村儲金額分別記入以便考核

七、縣長將儲金摺交付各村其儲金之增減隨時記入由村長保管之

八、儲金除備荒田事業計畫所需之經費外不得支出

九、村長每年二月末日以前將該年度備荒田事業計畫及預算書呈報縣長得同時請求支領所需經費

十、儲金原簿及儲金摺之樣式準據別表由縣印製

一備荒田之希望

備荒田之設係奉天省首創先例省方既焦心勞思力求農村之發展各村職員與地方有密切之關係自應仰體此意切實進行以求實惠及民焉

司法

司法機關之沿革及組織 本縣於清光緒二十八年始行設治彼時司法行政概由縣知事處理無司法行政之分迨民國二年始設審檢所添有監督幫審員一人幫審員一人民國三年奉令撤

銷審檢所改組司法科委任科長專辦司法一項旋又改派承審員一人然無特權僅輔助縣知事處理司法案件而已民國六年以訴訟較繁乃增置承審員一人並設首席承審員一人凡關於審判事務一律改歸首席承審員辦理縣知事僅對於勘驗緝捕等刑事執行事項負有專責是乃民事一部獨立之始民國七年四月縣知事復以檢察事務較繁一人兼理未免困難於是又呈奉上峯添委檢察員一人專辦檢察事宜從此縣知事對於司法漸趨脫離至民國十二年七月間奉天高等審檢兩廳飭令照章組織司法公署以縣知事兼任檢察官督同檢察員辦理檢察事務其審判方面委任監督審判官一人審判官一人審判一切案件至民國十六年高等廳因西豐民刑案件較各縣爲多縣知事兼任已不相宜復經奉天高等檢察廳單廳長來豐考查之結果認爲地方分庭有成立之必要於是將司法於行政完全畫分即縣公署西院舊時司法科及監獄所佔房間組織地方分庭而隸屬於鐵嶺地方廳此民國十六年以前之司法概況也

西豐區法院之沿革及組織 前民國十六年三月一日成立鐵嶺地方審判廳西豐分庭置監督

推事一人推事二人書記官四人錄事十二人承發吏四人庭丁三人茶役三人分科辦事設總務科記錄科會計科登記處民國十八年一月十五日奉令改稱鐵嶺地方法院西豐分庭同年三月又改稱遼寧鐵嶺地方法院西豐分庭民國二十年一月添設調解處九一八事變後旋改稱奉天鐵嶺地方法院西豐分庭康德三年七月一日新法院組織法施行改設西豐區法院置監督審判官一人審判官一人監督書記官一人書記官五人辦事員十一人送達吏四人庭吏長一人庭吏二人公役三人分課辦事設庶務課會計課民事課刑事課執行課登記課又設置西安地方法院西豐分庭置庭長一人審判官一人書記官三人辦事員四人庭吏一人公役三人均由西豐區法院職員兼任不另支薪康德四年七月一日奉令裁辦事員五人送達吏二人庭吏長一人庭吏一人康德四年十二月添日系書記官執行官一人同時添設調停室公証室此區法院之沿革及組織也

西豐區檢察廳之沿革及組織 前民國十六年三月一日成立西豐檢察分庭而隸屬於鐵嶺地

西豐縣志
方廳置監督檢察官一人檢察官二人書記官四人檢驗吏一人法警若干人看守所長一人民國十八年奉令改西豐檢察分庭爲檢察處大同二年檢察處改稱爲奉天省鐵嶺地方檢察廳西豐分庭康德三年七月一日奉令改組西豐檢察分庭改稱西豐區檢察廳兼西安地方檢察廳西豐分庭西豐檢察庭內部組織置監督檢察官一人監督書記官一人分課辦事設庶務課事件課執行課保存課會計課再所兼西安地方檢察廳西豐分庭設檢察官及書記官等由西豐區檢察廳職員兼任不另支薪此檢察廳之沿革及組織也

監獄 西豐監獄初在縣署之前院東西兩廂房分設男女兩封獄復於縣署西院設置犯人習藝所凡未經判決之重要犯人均押於封獄內其已判處徒刑者即撥歸習藝所工作由技師教罪犯習藝其後經縣知事吳肇和將兩封獄歸併一處在縣署之西院設立看守所內設所長一人看守兵十人迨民國十六年三月一日鐵嶺地方審判廳西豐分庭成立遂於縣政府之路東建修監獄並歸分庭管轄名西豐分庭看守所康德三年七月改稱西安監獄西豐分監

登記處 西豐登記所於民國五年成立初附屬於縣公署內設主任一人書記三人自司法獨立後遂改隸於地方分庭稱爲地方分庭登記處凡不動產之轉移均由該處登記

中央行政機關

滿洲中央銀行西豐支行 原爲東三省官銀號西豐分號設於本城大通街路東專辦匯兌及存放款諸事大同二年改爲滿洲中央銀行西豐支行內設經理一員幫經理一員分總務系營業系出納系每系設主任一人行員共十餘人

國立西豐柞蠶種繭場 柞蠶業於我國中次於大豆高粱頗爲重要產業之一每年約有八拾萬粒之產額因屋外飼育之關係上受氣候烏蟲害之影響頗鉅往往有遭全滅之情更蒙有微粒子病及膿病之產卵其飼養之過程中及長至虛弱蠶兒時即陷於發育不能狀態飼育業者因受此相當之損害每年多奔往遠地物色優良之繭種實業部鑑此情況特爲打開一切障害於康德三年六月十八日以勅令公佈柞蠶種繭場官制由於開發獎勵育成增殖及繭種之檢察配給天柞

蠶之試驗研究爲目的於著名之柞蠶繭種供給地西豐縣下設立柞蠶種繭場並於安東設分場其組織於場長下設庶務股檢查股研究股初任場長爲湯川秀夫技佐本間果夫屬官呂文華技士赤沼治男等及僱員四人

西豐金融合作社 康德元年冬設立準備委員會今村羊次郎氏帶同滿系助手二人於十一月初旬來豐從事設立準備事務十一月下旬經發起人劉錫侯等五十人照合作社設立案程呈請財政部大臣十二月奉財政部指令許可設立西豐金融合作社事務所以流通金融通力合作爲目的對於社員貸與其經濟發達上必要之資金並收受社員及非社員之存款辦公地址暫借縣公署一部開創立總會姚廷椿氏被選爲社長協助今村羊次郎極力宣傳募集社員康德二年三月五日業務正式開始辦理存款貸款嗣日見發達事勤紛繁有增員之必要惟感事務所狹小不敷應用故於同年春暮在大中街購地一段從新建築新式房舍是年冬由縣署遷入該社於農村經濟大有裨益現在社員已達一千六百餘名

四平街專賣署西豐專賣局 康德四年五月一日四平街專賣署派喬警予局長偕同職員魏春

處楊郁文韓玉屏劉卓然坂下善延苑青林等來豐在縣城順城街設立專賣分局辦理食鹽火柴

酒精石油等專賣事務

電報電話局 見卷二山川志交通

郵政局 見卷二山川志交通

稅捐局 見卷十六財賦志

電燈廠附 大同二年二月十日設立西豐電業股份有限公司以供給電燈電力為目的專務董

事千和正彥股本五萬圓每股五十圓股東十六名

自治附

近世東西各國之言政治者無不以民權一事為首重故立法司法行政缺一不可僅將西豐民國初元所辦之自治制度錄其概要以為異日之參考

自治之緣起 前清一代爲帝王專制最甚之期自光緒三十年後因一再戰敗毅然變法於京師設資政院籌備憲政進行事宜光緒三十二年設諮議局籌辦處於各省三十三年設全省地方自治研究所宣統元年省諮議局成立本縣始推選諮議員宣統二年六月城廂議事會與城廂董事會同時成立是年七月鎮鄉議會亦相繼成立將全縣劃爲九鄉成立九會宣統三年縣議事會與縣參事會成立民國改元各會照舊辦理民國三年籌安會出帝制議生縣治一律停辦至民國五年雖重行招集國會與省會然縣鎮鄉各會則終未招集民國七年北京政府再復參衆兩院重新選舉國會議員省會亦同時改選本縣於是時重查選民選舉議員二人民國十年第三屆國會與省會同時選舉本縣又選議員二人民國十三年及十六年省會繼續改選本縣均舉議員一二人此即十餘年自治之沿革也茲將各級議員及各屆人數列左

衆議院議員 無

諮議局議員

舉 人張充中 清宣統元年 由昌圖覆選區選出

臨時省議會議員 前宣統二年 由昌圖覆選區選出

曲允中 民國元年 由昌圖覆選區選出

正式省議會議員 民國二年 由昌圖覆選區選出

第一屆曲允中 民國七年 由海龍覆選區選出

第二屆曲允中 民國七年 由海龍覆選區選出

李惠人 民國七年 由海龍覆選區選出

第三屆李惠人 民國十年 由海龍覆選區選出

楊華山 民國十年 由海龍覆選區選出

候補郎勝春 民國十年 由海龍覆選區選出

第四屆徐維淮 民國十三年 由海龍覆選區選出

第五屆徐維淮

民國十三年

由西安覆選區選出

縣議會議員

議員二十名

清宣統三年

由本縣選民選出

縣參事會參事員

參事員四名

清宣統三年

由縣議員互選選出

城廂議事會議員

議員十五名

清宣統二年

由本城廂選民選出

城廂董事會總董董事及名譽董事

總董一名

清宣統二年

由城廂議員互選選出

董事一名

清宣統二年

由城廂議員互選選出

名譽董事四名

清宣統二年

由城廂議員互選選出

九鄉議事會議員

第一鄉議員二十名 清宣統三年 由本鄉選民選出

第二鄉議員二十名 清宣統三年 由本鄉選民選出

第三鄉議員十五名 清宣統三年 由本鄉選民選出

第四鄉議員十六名 清宣統三年 由本鄉選民選出

第五鄉議員十六名 清宣統三年 由本鄉選民選出

第六鄉議員十八名 清宣統三年 由本鄉選民選出

第七鄉議員十七名 清宣統三年 由本鄉選民選出

第八鄉議員十九名 清宣統三年 由本鄉選民選出

第九鄉議員十五名 清宣統三年 由本鄉選民選出

九鄉董事會董事及名譽董事

每鄉董事一名名譽董事一名均於清宣統三年由各鄉議員互選選出

政績

賈公政績 從前開原東北以威遠堡門爲界門外邊壕北即屬吉林省伊通州轄境自東西流開放以來東邊各縣往來多由掬鹿溝赴開原鐵嶺路經二道河子設有吉林稅卡凡車馬糧貨既納奉天稅者至此亦必更納吉林省稅人皆苦之公乃稟準督憲將前城子河西各村屯撥歸開原縣管轄即所謂插花界是也從此東邊陸運始免重稅之累民到於今受其賜固不止西豐一縣而已

吳公政績 民之居也多恃城堡以爲保障我豐舊有土城垣多半傾圮公乃創議改修而增長之以石易土使之牢固且東假河沿之大隄以因其基北枕巖峻之山勢以憑其險於是郊關之內煙火萬家矣又以人民之輕視教育也則創建文廟以爲提倡文明之基礎因人民之喜遊觀也則創設公園以爲公共娛樂之場所因人民之畏疾病也則創立醫院以爲民衆治療之地方凡此皆我公幾費經營而始得有今日是公之惠我西豐者良厚茲略記之以俟夫傳循吏者得焉

馮公政績 公於民國十八年秋來長斯邑下車伊始即詳詢地方政治利者興之弊者除之如修路一事人民皆視爲具文公嚴定規則凡城鎮商號悉令遣人持鍬鋤平治門前道路區村則督飭各村長率各民戶仿城內行之公復於早晚之間不時抽查並親至各區村巡視指導初辦之際民頗有煩言及行之日久著有成效城鄉各要道悉如馬路雖雨天亦無碍交通於是始頌公之德政焉公久爲全省教育領袖於各縣教育狀況知之甚詳故凡教育建設尤爲盡力西豐區村學校校舍尙未建齊校內設備亦付缺如遂督飭各村凡無固定校舍之處悉令籌款修築完備正於設備期間乃在縣城代購各種用具分發區村各校現西豐全境學校之校舍宏整校具完全洵馮公倡導之力也又以西豐山嶺重疊民戶星散於清鄉防匪皆感困難於是將全縣各區村公所以及警隊駐所等一律安設電話又於辦公案旁置電話一具凡各界公務人員或鄉民有事以電話報請者均親自接談故與全境各地如居一室每日之間耳聆電話口詢案情手批文牘歷久不懈其紛煩自苦若此又常謂人曰吾任職一刻即盡一刻之心煩苦勞怨任期久暫非所計也潁河大隄日

久失修必生水患公乃督飭邑紳重加修築又籌設社會教育及民衆教育館與幼穉園等以固教育根基於鄉村則盡力提倡種樹凡荒山沙洲一律栽植楊柳柞松等以是鄉民咸視種樹修道爲自己應辦之要事將來勿剪勿伐則召伯甘棠能獨美於前乎公之天性廉潔梗直故蒞任後首革徵收之弊俾向之勒詐鄉民者無以施行故技次即嚴查村會賬目凡村長借端攤派浮冒開支者一律重懲之此二事者久爲鄉民大害公一旦剔而除之民衆所受之利益可勝計哉此事變前之德政如此也自事變後東豐一帶突起大刀會匪聚有萬餘人左右鄰縣皆遭蹂躪獨西豐安全無恙又有著名胡匪聚有多幫凡左近各縣各村皆受擾害獨西豐相安無事未受驚惶蓋皆公之運籌有道保護有方所以能至於此也先是當胡匪將起尙未猖獗時公乃與地方士紳決議籌款購買槍彈立一槍彈保管委員會以爲預防每區村警報到時不分晝夜即以電話隨時指示某處可以伏兵某處可以進兵皆能應機宜而奏偉績蓋因素日凡各區各村之距離道路無不知之甚詳故能指揮一定不啻蕭曹也至辦理庶政宵旰勤勞事無鉅細是必躬親足見公之體育建壯精神

矧鑠非尋常人所能及也

黃公政績 康德二年十月權篆西豐下車伊始即厲精圖治罔憚勤勞凡民間應興應革之事無不徧訪周諮細詢始末利則興之害則除之者如義倉之設已有多年惟辦理規則均未完善故人
民霑恩惠者寥寥自公到任後即首先整頓於城內建本倉十間於雙河鎮野鷄背部家店平岡鎮
四處各建支倉五間於三十八村共建支倉一百五十間預儲梁穀以備不虞此誠救民之一大善
政也於康德四年改游民習藝所爲濟善堂收容游民而施以教養並救濟貧老廢疾無扶養人且
不能營生者又添設碾米釀造窰業加工各科使之學藝凡青年游民貧苦者出堂後皆有謀生之
一道此與文王治岐之德政後先可以媲美焉先是西豐市場在城內東南隅地勢狹窄又偏在一
隅故商賈負販旣不能多容而往來游人亦多感不便乃於康德三年在順城街路南舊有官地關
爲市場重爲建築由是商販雲集游人衆多地面興隆一日千里開通市面之政莫善於此矣西豐
山嶺崎嶇剿匪通行均感不便於是令各村村長督率民夫修築村道以便車馬之往來修築警備

道以資討伐之便利居民安堵盜賊肅清此猶善政中之最善者也至於振興教育整飭官箴提倡
道德注重節儉整躬率物日夜兢兢自治治人猶如此者豈僅政治之足以及人也哉

職官志卷十四

古之治天下也上自卿相下至府史胥徒各司其職各守其官統御之而分理之庶幾事機理而天下治矣治一縣即治天下之縮影也一縣之設官分職即具治天下之雛形也各種機關各設專員責成一人方能見幾立決而無互相推諉之患於是述職官志第十四

欽差大員姓名一覽

良 弼 清戶部侍郎光緒二十二奏請開放本縣荒地

鍾 靈 清欽差墾務大臣光緒二十三年丈放本縣地畝

廷 杰 清欽差墾務大臣奉天府府尹光緒二十四年清丈

本縣地畝

查富璣 奉天候補道光緒二十五年清丈本縣地畝

駐防軍官姓名一覽

高萬梅 清協領光緒二十六年任本縣總管兼理民政事務
蒲步瀛 字仙洲山東人光緒二十七年任奉天巡防統巡官

駐守本縣

馬瑞祿 字輯臣清翼長光緒二十八年以統領官率隊駐守
本縣在城外南河沿及城內西南隅建大營二處

楊子坡 清巡防幫統官光緒三十年駐守本縣

吳慶桐 字子琴河南南陽人光緒三十二年任奉天後路巡

防統領官駐守本縣

官 陸 二十八師標統民國元年駐本縣

金 萬 福 字壽山民國二年任奉天右路巡防幫統官駐守本

縣

劉 冠 卿 民國三年任奉天右路巡防幫統官駐未縣

劉 存 智 民國四年任奉天右路巡防幫統官駐本縣

劉 香 九 字子齡民國四年任奉天後路巡防統領官駐本縣

五年開拔去豐十四年任奉天暫編十一旅旅長復

駐本縣

張 鳴 九 奉天警備統領民國四年駐本縣

許蘭洲

字芝田河北人民國五年由黑龍江省暫編第一師師長改任東邊一帶勦匪司令駐守本縣

任國棟

黑龍江軍師長民國五年駐本縣

齊恩銘

字佐臣錦西縣人民國七年任奉天陸軍第五旅旅長駐守本縣

張宗昌

字效昆山東掖縣人民國十二年任奉天陸軍混成旅第三旅旅長由吉林綏芬開駐西豐

武宗原

字漢卿民國十四年任奉軍騎兵第六旅旅長駐守本縣

張復

字又騫遼陽人民國十六年任奉天騎兵第三旅旅長

長駐本縣

王漢臣

字品三省防軍騎兵第一團團長民國十八年駐本

縣

曹秉森

字小林河北深澤縣人騎兵第一團團長民國二十年

駐本縣

知縣縣知事及縣長氏名任期一覽

錢宗昌

字蘭滋光緒二十八年七月任西豐設治員

歐陽朝華

光緒二十九年十月任西豐縣知縣

德凱

字潤泉北平人光緒三十年十二月任西豐縣知縣

景祥

光緒三十年代理西豐縣知縣

何厚忱 字紹卿山西靈石人光緒三十一年任西豐縣知縣

陳正源 字介堂山西乙酉科拔貢光緒三十三年任西豐縣

知縣

都林布 字雲卿清宣統元年六月代理西豐縣知縣

賈耕 字書農山西舉人宣統元年任西豐縣知縣

鹿學厚 字蕓齋宣統三年二月任西豐縣知縣

楊裕民 民國元年七月代理西豐縣知事

王荷 字浣之民國元年九月任西豐縣知事

冉楷 字式齋河北清苑縣人光緒丙午科優貢民國二年

八月任西豐縣知事

鄒大鏞 字東閣遼陽人京師大學師範館畢業民國二年十

二月任西豐縣知事

章運培 字衡卿浙江紹興縣人民國三年五月任西豐縣知

事

吳丰年 字孟腴民國四年二月任西豐縣知事

唐家蹕 安徽人民國四年十二月任西豐縣知事

徐星朗 字揆武遼陽人光緒癸巳科副榜民國六年一月任

西豐縣知事

李承憲 字咸一復縣附貢生民國七年九月任西豐縣知事

牛蘭 字方久民國九年一月任西豐縣知事

吳肇和 字梅羹廣西桂林人民九年十一月任西豐縣知事

蕭德潤 字玉泉興京縣人北京法政專門學校畢業民國十

三年一月任西豐縣知事十八年改稱縣長

馮廣民 字子安鐵嶺人北京高等師範理化部畢業師範科

舉人民國十八年九月任西豐縣長

谷金聲 字子振義縣師範畢業大同二年八月任西豐縣長

黃式叙 字黎雍瀋陽高師國文科畢業康德二年十月任西

豐縣長

曹肇元 字鼓晨日本京都帝國大學經濟學部畢業康德四

年十二月一日任西豐縣長

田邊登 東京帝國大學法學部法律學科(英法科)卒業滿

洲帝國大同學院卒業康德四年十月八日任西豐

縣參事官至十二月一日改任西豐縣副縣長

歷任參事官氏名任期一覽

森山誠之 日本長野縣人大同元年十一月五日任參事官

宮崎惣平 日本佐賀縣人康德元年七月十一日任參事官

梁田正次郎 日本秋田縣人康德三年三月十九日任參事官

公欸主任及財政局長氏名任期一覽

何文郁 字蓉舫光緒三十二年任收捐總董

韓炳常 清宣統元年任收捐總董

初興邦 字潤堂民國元年任收捐總董

張經魁 字志恆民國四年任收捐委員

徐維淮 字應宸民國七年任收捐委員民國十年改爲公欸

主任

陳天元 字錫銓民國十三年任地方公欸處主任

林喜恆 字錫光民國十八年任財政局長

卜雲書 字硯田鳳城縣人民國二十年任財政局長

張述 字希彭康德三年任財務局長康德五年改任科長

教養工廠廠長氏名任期一覽

陳淵 字瑞九民國八年任

金萬山 字聚久 民國八年任

陳秉鈞 字平軒 民國十年任

高元棟 字雲階 民國十二年任

才振寰 字英勃 民國十三年任

張瑀 字錫九 民國十四年任

趙連仲 字喜三 民國十四年任

黃效忠 字復初 民國十五年任

姚廷椿 字壽宸 民國十六年任

屈克伸 字華封 民國十九年由電話局調任

電話局長氏名任期一覽

西豐縣志
王俊田 字星五 民國五年兼任

曲允中 字海瀾 民國五年任

陳淵 字瑞九 民國七年任

屈克伸 字華封 民國九年任

姚廷椿 民國十九年由教養工廠廠長調任

水利局局長氏名任期一覽

田永新 字敬銘 瀋陽 民國十年任

孫翰儒 字雅齋 瀋陽 民國十一年任

趙英魁 字蔭清 瀋陽 民國十六年任

稅捐局局長氏名任期一覽

繼源 清光緒三十三年任總辦

夏 清宣統元年任總辦

趙沛 字伯丹安徽人民國三年任局長

趙 民國四年任

王保善 字煥然錦西人民國七年任

王秉章 字赫然錦西人民國十一年任

劉毓純 吉林雙城人民國十六年任

沈再庭 民國十七年任

劉養嚴 民國十七年任

富元 字惠軒鐵嶺人民國十八年任

高國柱 字石垣法庫人大同元年三月六日任

王紹清 字造華遼陽人康德二年三月二十六日任

謝廷秀 字松泉旅順人康德二年五月二十六日任

李鴻達 字見佛山東人康德四年三月一日任

俞思鈞 字衡忱安東人康德四年八月十日任

黑田正雄 康德三年九月任副局長

市政公所所長氏名任期一覽

才振寰 字英勃民國十五年任

陳天元 字錫銓民國十八年任市政主任旋改第三科長仍

兼市政

街公所所長氏名任期一覽

何純坦 字衷白 康德三年二月任

楊華山 字岳宗 康德四年四月任

典史氏名任期一覽

孫中規 清光緒三十一年任

楊裕民 民國元年任

四平街專賣署西豐專賣局職員氏名一覽

局長

喬警子

職員

劉卓然

苑青林

坂下善彥

魏春庭

楊郁文

韓玉屏

幫審承審審判及推事氏名任期一覽

胡作霖 河北昌黎縣人民國二年任監督幫審員

柴 聖 字魁東浙江人民國二年任幫審員

谷正寅 字靜山遼陽縣人民國二年任承審員

陳藝 字遠服 民國四年任承審員

丁維鴻 字幹卿 浙江紹興縣 民國四年任承審員

彭頤 字和聲 浙江紹興縣 民國五年任首席承審員

張光南 字屏翰 湖南長沙縣 民國六年任承審員

史成美 字淑嘉 浙江紹興縣 民國六年任首席承審員

王鴻吉 字星閣 民國六年任承審員

趙文澤 字湘岑 瀋陽縣 民國九年任承審員

張頡時 字伯青 民國十年任首席承審員

佟書勛 字捷辰 民國十一年任承審員

張承露 字湛然 民國十一年任首席承審員

楊恆昌 法庫縣人民國十一年任首席承審員十二年任監

督審判官

齊遇昌 字向陽民國十一年任承審員

劉延昌 字溪清撫順縣人民國十二年任審判官

程福章 字蔭之民國十三年任監督審判官

柏有章 民國十三年任學習審判官

孫國俊 民國十三年任學習審判官

李邦楨 民國十三年代理審判官

白賡韶 民國十四年代理審判官

高振武 民國十四年代理審判官

陳東作 字子興河北樂亭縣人民國十五年任監督審判官
何紹麟 字玉書吉林德惠縣人民國十五年任審判官升任

監督審判官

邵令澤 浙江餘姚縣人民國十五年任監督審判官

許鴻齡 字鶴年蓋平縣人民國十五年任審判官

張守先 字質素吉林長春縣人民國十五年任監督審判官

陶珍 字鎮東鳳城縣人民國十六年任審判官

賁藝林 民國十六年任監督推事

趙瑞麟 字紱卿河北獻縣人民國十六年任推事

孫佩琦 字鍾祥河北滄縣人民國十六年任推事

黎汝霖 字沛蒼廣西鍾山縣人

檢察員及檢察官氏名任期一覽

徐耀熾 民國十三年任檢察員

閻光閏 字榮三民國十三年任檢察員

魏樹唐 民國十四年任檢察員

黎汝霖 字沛蒼廣西鍾山縣人民國十六年任監督

歷任警察所長及公安局長氏名任期一覽

張春生 字濟亭清光緒三十二年任巡警局總辦

續文金 字笙賓清光緒三十二年任巡警局幫辦

何文郁 字蓉舫清光緒三十三年任巡警局總辦

何慶邦 字子萬清光緒三十四年任巡警局總辦

馮慶蘭 字颺廷遼陽人清光緒三十四年任巡警局總辦

韓英奇 字麟閣海城人清宣統元年任巡警局總辦

韓鳴皋 字子九安徽人清宣統元年任巡警局警務長

李作新 字午橋義縣人清宣統元年任巡警局警務長

谷金聲 字漢卿海城人清宣統二年任巡警局警務長

宋鶴年 湖北人宣統三年任巡警局警務長革命起去職

王俊田 字星五民國二年任警務長六年復任警察事務所

所長

司 某 民國五年任警察事務所所長

馬希峽 台安人民國七年任警察事務所所長

閻化民 字賀庭錦西人民國八年任警察事務所所長

王沛然 字雨亭錦西人民國十年任警察所所長

閻宗樸 字志清天津人民國十二年任警察所所長

陳玉銘 字朗軒瀋陽人民國十三年任警察所所長兼保甲所

長

張虞農 字耕山東豐人民國十四年任警甲所所長

崔國藩 字振庭桓仁縣人民國五年任警甲所所長

公安局長氏名任期一覽

毛鳳樓 字煥章法庫人民國十八年任公安局長

王殿佐 字麟閣瀋陽人民國十八年任公安局長

姚嘉猷 字秉彝瀋陽人民國十九年任公安局長

董源章 字道泉山東人民國二十年任公安局長

褚魁文 字占鰲瀋陽人民國二十一年任公安局長

袁作魁 字星五瀋陽人大同二年任警務局長康德五年改

任科長

預警總長及保甲所長氏名任期一覽

張允中 字立堂民國元年任預警總長

姚廷楓 字賡臣開原人民國二年任預警總長

張尙禮 字子敬開原人民國三年任預警總長

潘成一 安徽人民國四年任預警總長

巢閣 字松亭民國五年任預警總長旋改保衛團辦事員

曹景澄 字壽山民國七年任保衛團辦事員

唐文明 字海亭民國八年任保衛團辦事員

于清源 字資深民國十年任保甲辦事員十一年保甲獨立

改保甲所所長大同二年任警務員

陳秀 字秋實民國十二年任保甲所所長自民國十三年

董 保甲歸警察所兼辦所長亦由警察所長兼任

歷任指導官氏名任期一覽圖

新居數一 大同元年六月五日任差

伊達振雄 大同元年六月五日任差

兒玉文雄 大同元年十二月二十五日任差

飯田修平 大同二年二月十一日任差

小柳竹次郎 大同二年二月十一日任差

松 戶 寬 康德元年十一月二十五日任差

河井一男 康德二年二月五日任差

綠川守夫 康德二年八月十三日任差

綿谷武男 康德三年七月一日任差

大川千民 康德三年七月一日任差

渡邊綱雄 康德三年十二月二十日任差

西豐區法院歷任監督審判官氏名及任差日期一覽

郭藝林 民國十六年四月十日任監督推事

黎汝霖 民國十六年四月十六日任監督推事

任廷謨 民國十七年五月十日任監督推事

姜相臣 康德元年十二月二十五日任監督推事又於康德

三年七月一日任監督審判官

西豐檢察分庭歷任檢察官姓名及任差日期一覽

高師左 民國十六年三月一日任監督檢察官

李銘彝 民國十六年三月五日任檢察官

傅廉德 民國十六年六月三十日任檢察官

王國權 民國十七年十月五日任檢察官

徐鳳 民國十七年十一月二十日任監督檢察官

曹忠元 民國十八年九月十日任檢察官

孫世清 民國十八年十二月五日任檢察官

周蔭棠 民國十九年一月八日任檢察官

張彥倫 民國十九年七月三日任檢察官

何恩倫 民國十九年十二月五日任監督檢察官

彭世鐸 民國二十一年二月十七日任檢察官

于恩濱 大同元年十二月五日任檢察官

劉志雲 大同二年九月二十二日任檢察官

劉常漢 康德二年五月九日任監督檢察官

丁振武 康德二年十二月二十五日任檢察官

張世勳 康德二年十二月二十五日任檢察官

許恩齋 康德二年十二月二十五日任檢察官

張世勳 康德二年十二月二十五日任檢察官

張世勳 康德二年十二月二十五日任檢察官

張世勳 康德二年十二月二十五日任檢察官

曹忠武 康德二年十二月二十五日任檢察官

蕭鳳 康德二年十二月二十五日任監督檢察官

王國麟 康德二年十二月二十五日任檢察官

教育卷十五

豐邑地居邊僻草昧初開迄於今日僅三十餘年彼時無所謂教育也不過仍沿科舉之舊制而已自民國肇造以來變科舉而爲學校舉國一致靡然從風我邑距省會匪遙風氣開通較邊遠之縣爲最早故一般有志之士或捐資或協助維新教育則蔚然奮起於一時今滿洲締造政事聿新於教育一途更奮力振興悉心改善由是人才濟濟更日出而不窮焉於是述教育志第十五
教育

本縣設治較晚戶口零星清光緒三十一年經德令凱委張純庚爲管理員籌設學堂然僅計畫籌款猶未實行開辦也光緒三十

西豐縣志
二年春始於城內北泰街總管衙門舊址創設兩等小學堂一處
招初等高等學生各一班附設師範傳習所一班招考境內塾師
入所傳習三個月畢業是年秋於城內大什字街路東添設女子
小學堂一處城外東西南北四路每路設初等小學堂二處又續
招師範傳習所一班限一年畢業光緒三十四年經陳令委韓英
奇爲勸學總董設立勸學所爲一縣教育行政機關宣統二年總
董改勸學員長十二月開辦簡易師範三年東路雙河鎮南路房
木鎮西路大慶陽北路平崗鎮各就原有初等添招高等一班民
國元年秋師範添招初級本科一班宣統二年添招女子師範舊
制中學並各學堂一律改稱學校勸學所改爲教育公所勸學員

長改稱教育所長勸學員改事務員又添社會教育事務員二人
創辦社會教育研究所及講演所斯時鄉村學校已增至三十餘
校三年春於女子學校添設師範講習科一級民國五年教育公
所復改爲勸學所教育所長改稱勸學所長七年楊華山爲勸學
所長學校擴充至百級之多十二年復改爲教育公所十八年改
爲教育局當時全境學校三百餘級縣立圖書館二處民衆教育
館一處區立圖書館十二處巡迴文庫九處民衆識字學校十七
處建固定校舍一千二百餘間購置校地校園一百三十餘處民
衆學校至百級迨九一八事變西豐全境閭閻安靜絃歌未輟至
康德四年高小職業學校三級高級小學校三十二級初級小學

西豐縣志
校一百九十九級教育經費十七萬八千九百六十二圓此西豐
教育之概況也

附歷任管理員總董所長勸學員長教育局長表

管理員

張純庚字西園

清光緒三十一年任

張輔辰字星五

清光緒三十二年任

張允中字立堂

清光緒三十三年秋任

勸學總董

韓英奇字麟閣

清光緒三十三年冬任

楊致中字潤午

清宣統二年任

巢閣字松亭

清宣統二年任

何文郁字蓉舫

清宣統二年冬任

勸學員長

邢駿業字聿聲

清宣統三年冬主

教育所長

宋紹彥字級三

民國三年任

孫桂芳字寶琛

民國五年春任以縣視學兼代

黎蔭桐字華春

民國五年夏任

勸學所長

張兆新字化南

民國七年春任

楊華山字岳宗

民國七年秋任

張恩書字羽田

民國十年秋任十二年改教育公所連任所長十八年改教育局長

教育局長

高鳳翰字季翀

民國十九年任

鍾秀崎字韞聲

康德二年任

縣視學

韓英奇字麟閣

清光緒三十三年以總董兼任

張兆新字化南

民國二年任

張恩書字羽田

民國三年任

孫桂芳字寶琛

民國四年任

邱蔭亭字雲閣

民國五年任

洪毓琛字顯周

民國六年任

安振鐸字銘五

民國八年任

杜兆珉字孟石 民國九年任

傅昌治字仲平 民國十年任

張孝友字子仲 民國十一年任

王 綿字初民 民國十三年任

楊春霖字潤田 民國十四年任

邵茂文字質人 民國十五年任

鮑錫雲字潔泉 民國十七年任

縣督學

王振治字化宣 民國十八年任

姜世顯字榮久 民國二十年任

縣視學

王文彬字馨一

康德元年任

孫學倫字叙五

康德三年任

教育局

本縣教育行政機關名稱迭更見前教育概況自民國十八年改爲教育局設局長一人由教育廳直接委任局內分二課共課長一人課員三人僱員四人此外設縣督學一人亦由廳直接委派教育委員四人均取局長指揮大同三年一月遵照縣臨時組織法改組仍名教育局由西站市場遷入縣公署內局內分學務禮教兩股股長二人科員三人僱員二人夫役一人所有經費由縣公署內總務科會計股按月支領之

中等教育

西豐自清光緒三十二年設立師範傳習所是設立師範教育之始甚至宣統二年秋奉天提學使司通令各縣創立簡易師範學堂於是年十月呈報成立簡易師範學堂招師範生五十六人委張兆新爲堂長假兩等小學堂講堂授課三年春並附設初等實業學堂招生一班以宋紹彥爲堂長民國元年秋又添招初級師範本科一級二年春初等實業將屆畢業未及考試以辦理不善而解散殊屬可惜旋委宋紹彥爲師範教員由師範學堂另招中等實業預科一級并添招附屬小學一級是年秋師範簡易科畢業改辦中學招生一級是西豐之有中學由民國二年始也校址

校舍佔用南康街新建築之游民習藝所房舍三年春師範校全部遷入自是該地遂爲師中固定校舍矣本年將中等實業一級改爲中學第二級又添招師範講習科一級四年春添招中學第三級又添招附屬高小一級因校舍祇草房十間洋瓦房五十間校地八畝不敷佔用乃由校費節餘購北鄰地九畝添建磚洋瓦房十九間是年秋講習科第一級畢業續招第二級五年春添招附屬高小第二級初小亦增一級是年秋師範本科第一級畢業續招第二級六年春添築瓦房十五間是年暑假中學第一級與講習科第二級同時畢業適值大水入城將原有草房洋瓦房六十間盡數衝倒所餘祇後建瓦房三十四間僅敷附小佔用校長

張兆新請撥款將衝倒房舍如數修起未蒙允准由是臥病不起
教務主任褚冠英代理校務此學期未招新生而舊級師中學生
幸得未悞光陰七年春添招附屬高小一級初小二級計共高小
三級初小四級是年秋中學第二級畢業始招中學第四級更續
招講習科第三級時校長張兆新病故由教務主任褚冠英接充
校長八年秋添招中學第五級九年春因校舍不敷佔用添築瓦
房六間計共校地十七畝校舍百間師中學生五級附屬小學七
級在此期間所有師中職教員如孫恩元姜希尙劉百衡張永祺
崔維新譚衆範喻拂塵皆奉省著名之教材附小職教員如宋肇
殷張恩書程慶第徐彬皆豐邑優良之教師至十二年春遂風流

西豐縣志
雲散矣褚冠英去職崔蘊奇接充校長是時教育所長將附屬小學併入縣立第一小學又值新學制實行此後續招學生即爲初級中學至十五年秋崔蘊奇去職由教育所長張恩書兼代校長金常治代行校務十六年春金常治實任校長十七年春去職任鴻泰繼任十八年春任鴻泰去職徐彬繼任二十年秋徐彬辭職朱成德繼任前因校長屢易校務未見發展自朱成德長斯校辦事認真不避嫌怨一學期間已復十年前之舊觀康德三年該校共有新師兩級初中七級附屬高小三級初小二級康德四年師範及中學改歸省立朱成德轉勤西安師中校長該校新任校長盧漢周自此後不在西豐教育範圍內矣

縣立女子學校於清光緒三十三年春在大什字街路西租賃任
姓房間設立初名慕貞女學堂僅有初等女生一班至宣統三年
春姚淑媛充任校長乃添招高等女生一班初等一班迨民國三
年始以高等學生改組師範講習科以開原女師範畢業王詠蘭
充任校長四年春遷入大什字街北路東城廂董事會遺址即現
在校舍五年秋王詠蘭去職蕭延蘊接充校長年終講習科畢業
女師範停辦蕭延蘊去職趙玉和接充女子小學校長斯時該校
祇有高小一級初小三級民國十年趙玉和去職劉逢吉接充校
長初小增四級十一年冬附設女子職業科十二年春添招女子
初級中學一級十三年秋劉逢吉去職程慶第接充校長十四年

秋改初中爲師講稱爲師講第一級十五年秋師講第一級畢業
十六年春續招師講第二級十八年添招師講第三級是年程慶
第去職吳殿襄接充校長十九年秋師講第二級畢業續招師講
第四級二十年一月添招初級中學一級是年吳殿襄病故宋肇
殷接任校長康德三年去職王文彬繼任校長康德三年該校共
有女子中學三級女師講二級女子職業科一級康德四年所有
女師女中改歸省立遂不屬西豐教育範圍矣

職業教育

西豐於清宣統三年春在師範學堂內附設實業學堂已開職業
教育之先河無如預科畢業未能續辦本科旋即改爲舊制中學

職業教育竟如曇花之一現至張恩書充任勸學所長時始於女學校內添設女子職業科並於民國十二年將縣立師中學校房間畫出一部創設男子職業學校設印刷科購買舊機配置零件鉛字因無的欸應用紙張均係賒欠由得利項下陸續償還其後營業稍佳而教育經費亦漸充裕乃委姚庭椿爲校長此時印刷之件既多而舊機又不堪用遂又添置機器二十餘種職業學校之設備方告完竣民國十四年姚庭椿去職改委女子職業科主任鴻泰爲校長十七年任鴻泰調充師中校長趙文若爲職業學校校長二十年趙文若去職委楊春生爲校長大同二年十二月停辦

西豐縣志
小學教育

西豐小學教育分縣立城區區立各區區立村立等項變更紛繁畧爲記載以爲異日之參考

縣立小學校 計有三處其一爲縣立第一小學校校址在北泰街於光緒三十二年成立爲西豐新式教育最始之學校也一爲縣立第二小學校即女師範附屬之小學也一爲縣立第三小學校係於民國二十年一月就區立第一校改辦者也

城區區立小學校 西豐城區區立小學校初亦名縣立自宣統三年於舊東門外及東北郭外各設一校定名曰縣立第一縣立第二至民國三年於縣城西北溝添設第三小學校該三校皆係

租賃民房無固定校舍民國九年經所長楊華山以教育經費節餘購置第三小學校舍民國十年經所長張恩書購置第二小學校舍十二年購置第一小學校舍是年新學制實施全境學校編制一律變更乃將以上三處縣立小學校改稱市立小學更於勸學所西建房一處添設第四小學其後市政未能舉辦復將市立小學改稱城區區立第幾小學校民國十五年開豐鐵路修成縣城西門外闢爲市場商民增多在市場西添設城區區立第五小學校惟校舍無款建築經所長張恩書請准以教員寒暑假截曠之款五萬圓購置房地一處後將舊東門外區立第一小學校改爲縣立第三小學校勸學所舊址之學校歸併師範附屬小學西

北溝之學校稱爲一區區立第一小學校東北郭外之學校稱爲一區區立第二小學校西市場之學校稱爲一區區立第三小學校

各區區立小學校 西豐城外各區區立小學校初名曰某路模範小學自區村制實行始一律改稱區立小學校當宣統三年創始之時於東路雙河鎮南路房木鎮西路大慶陽北路平崗鎮等四處各設一校至民國元年改爲四路高初等小學校民國二年春南路野鷄背添設一校民國七年東路對面街添設一校前後共六校其時雖名路立而實則一切費用全部由縣欸開支也迨民國十年張恩書充任勸學所長以教育日見擴充經費益覺艱

窘以是規定辦法凡區立學校費用以區爲主體以縣款爲補助費其辦法由公款發給職教員薪金之一部餘如校雜各費及薪金之大部悉自全區籌攤各區均自籌自用一區之中設二校或三校者即將全區各村畫爲二部或三部每部範圍內之各村共同負擔該校經費自是始將以縣費供給之區立小學校變爲純粹之區立小學校矣

村立小學校 縣境村立小學校初創之際皆名爲區立其編制因地定名如石人溝學校即稱第一區立石人溝小學校是也至民國七年間復經所長楊華山以番號編列之稱曰某區區立第幾小學校至民國十二年改行新學制又經所長張恩書將全境

西豐縣志
學校一律改編其辦法定爲縣立學校完全支領縣款如縣立師
中學校女子學校及職業學校等處是也區立學校由區攤籌正
費而以縣款補助之凡區立皆高初兩級合設者至村立學校則
爲完全初級者其編制由一級至四級不等惟松樹村之學校添
招高等一級其常年經費由縣款補助十分之二餘者盡數自村
會籌攤學校名稱初按村名定之後又改以區爲本位於區之下
繫以番號如第二區村立第一小學校第三區村立第一小學校
是也康德四年新學制實施後全境學校分縣立街立村立私立
四種其名稱則冠以西豐縣某地小學校是也茲將康德四年度
教育經費及學校概況表列如下

教育經費

康德四年度中等學校劃歸省立其經費由省撥發本縣公立私立各校全年教育費共十七萬八千九百六十二圓

全縣教育之概況

學校種別	處數	學級數	學生數		計	職教員數		計	經費數
			男	女		男	女		
公立									
縣立小學校	一三	三六	一七四	二三二	一四〇六	五四	四	五八	三三, 六〇六, 〇〇〇
街立小學校	六	三六	一一三	五五三	一七〇六	二五	二	四六	三三, 六四七, 〇〇〇
村立小學校	三六	一五〇	五三〇	一一六	六四六	一三七	三	一五九	一〇八, 六二一, 〇〇〇
民衆學校	四七	五四	二二四	一三〇七	一五二二				四, 七〇〇, 〇〇〇

縣立小學校

校名	地址	設立年月	學級數		學生數		校長及教員數		經費數
			初	高	初級	高級	共計	男女	
西豐縣立北泰街高級小學校	城內北泰街	大同元年三月一日	八	八	男女計	共計	男女計	八、二九〇〇〇	
西豐縣立大通街女子高級小學校	城內大通街	〃	六	六	男女計	共計	男女計	六、五三、〇〇〇	
私立	幼稚園	一	二	五〇	三五	八五	二	一、四三、〇〇〇	
私立	小學校	六	九	一三三	二六七	四〇〇	一六	三、五三〇、〇〇〇	
私立	私塾	三	三	五七	一七	七四	三	三六六、〇〇〇	
私立	日語學校	一	四	一三二	一三二	七	五	四、〇〇〇、〇〇〇	
立	計	二五	二九三	八、二三三	三、五七二、七四九	二九	七〇	一六、九六二、〇〇〇	

西豐縣立南康街兩級小學校	城內南康街	〃	〃	三	二	五	一七〇	一七〇	七〇	七〇	二四〇	七	七	三、四八五、〇〇
西豐縣立忠信屯高級小學校	更刻村忠信屯	〃	〃	二	二	二	〃	〃	五六	一	一五七	三	三	一、七九三、〇〇
西豐縣立雙河鎮高級小學校	振興村雙河鎮	〃	〃	二	二	二	〃	〃	六七	三	七〇	三	三	一、八一、〇〇
西豐縣立興隆鎮高級小學校	和隆村興隆鎮	〃	〃	二	二	二	〃	〃	五四	二	六五	三	三	一、八一、〇〇
西豐縣立房木鎮高級小學校	德賢村房木鎮	〃	〃	二	二	二	〃	〃	五八	一	五九	三	三	一、八一、〇〇
西豐縣立涼泉鎮高級小學校	涼泉村涼泉鎮	康德四年三月一日	〃	一	一	一	〃	〃	三	五	三七	二	二	一、〇七〇、〇〇
西豐縣立頭營鎮高級小學校	山台村頭營鎮	大同元年三月一日	〃	二	二	二	〃	〃	七	七	八一	三	三	一、七九九、〇〇
西豐縣立慶陽屯高級小學校	中陽村慶陽屯	〃	〃	一	一	一	〃	〃	三六	三	三六	二	二	一、三三二、〇〇
西豐縣立平崗鎮高級小學校	平崗村平崗鎮	〃	〃	三	三	三	〃	〃	一三	一四	一三六	四	四	一、九一四、〇〇
西豐縣立老營屯高級小學校	樅樹村老營屯	康德四年四月一日	〃	一	一	一	〃	〃	二六	二六	二六	二	二	一、〇九〇、〇〇

西豐縣立白石屯高級小學校
白石村白石屯
〃
〃
一
一
〃
二六
三
三
三
二
〃
一、〇七〇、〇〇

計
〃
三
三三
三六一七〇
一七〇、〇〇
三三三、三三六、二四六
五四
四
五八
三、六六六、〇〇

街立小學校

校名	地址	設立年月	學級數	學生數		校長及教員數		經費數		
				男	女	男	女			
西豐城廂街立北泰街初級小學校	城內北泰街	大同元年三月一日	八	四八〇	四八〇	六	四	一〇	四、一四四、〇〇	
西豐城廂街立大通街女子初級小學校	城內大通街	〃	八	六五	三四五	四一〇	一	九	一〇	四、八〇四、〇〇
西豐縣城廂街立祥雲街初級小學校	城內祥雲街	〃	八	二三八	七五	三三三	七	四	一一	五、四九五、〇〇
西豐城廂街立西北溝初級小學校	本城西北溝	〃	四	一四二	四七	一八八	三	二	五	二、八三〇、〇〇
西豐城廂街立東關初級小學校	本城東關	〃	四	一四三	三五	一七六	四	一	五	二、六九二、〇〇
西豐縣城廂街立西關初級小學校	本城西關	〃	四	六六	五一	一三七	四	一	五	二、六八二、〇〇

計

村立小學校

校名

地址

設立年月

學級數

學生數
男
女
計

校長及教員數
男
女
計

經費數

三六

一一五

五五

一七〇六

二五

二二

四六

三、六、七、〇〇

西豐更刻村立忠信屯初級小學校

忠信屯

大同元年三月一日

二

七五
一〇
八五

二

一、四、三、〇〇

五塘背分校

五塘背

〃

一

二
四
二五

一

七、四、一、〇〇

西豐烏魯村立對面街初級小學校

對面街

〃

二

六五
五
七〇

二

一、二、五、〇〇

烏龍嶺分校

烏龍嶺

〃

一

三七
二
三九

一

六、三、〇、〇〇

大鷄叫分校

大鷄叫

〃

一

二六
五
三二

一

六、三、〇、〇〇

西豐平嶺村立金家店初級小學校

金家店

〃

二

五五
二
六六

一

一、二、五、九、〇〇

長安街分校

長安街

〃

一

四二
二
五三

一

六、三〇、〇〇

平嶺子分校	平嶺子	〃	一	三七	七	四	一	一	六三〇.〇〇
-------	-----	---	---	----	---	---	---	---	--------

青雲屯分校	青雲屯	〃	一	三〇	七	三七	一	一	六三〇.〇〇
-------	-----	---	---	----	---	----	---	---	--------

四頂溝分校	四頂溝	〃	一	三	七	三九	一	一	六二九.〇〇
-------	-----	---	---	---	---	----	---	---	--------

西豐大營村立大營子初級小學校	大營子	〃	二	六七	二三	九〇	二	二	一、四七二.〇〇
----------------	-----	---	---	----	----	----	---	---	----------

醒龍溝分校	醒龍溝	〃	一	三四	一	三五	一	一	七三五.〇〇
-------	-----	---	---	----	---	----	---	---	--------

榆樹溝分校	榆樹溝	〃	一	三六	一三	四九	一	一	七三五.〇〇
-------	-----	---	---	----	----	----	---	---	--------

小坡子分校	小坡子	〃	一	五九	二	七〇	一	一	七三七.〇〇
-------	-----	---	---	----	---	----	---	---	--------

西豐泉河村立古洞溝初級小學校	古洞溝	〃	一	三六	三	三八	一	一	六九三.〇〇
----------------	-----	---	---	----	---	----	---	---	--------

貨郎溝分校	貨郎溝	〃	一	三	三	三	一	一	六九二.〇〇
-------	-----	---	---	---	---	---	---	---	--------

三河泉眼分校	三河泉眼	〃	一	四	四	四	一	一	六九二.〇〇
--------	------	---	---	---	---	---	---	---	--------

西豐振興村立雙河鎮初級小學校

雙河鎮

〃

五

一五七

二六

一八五

四

二

六

三,二六三,〇〇

老營廠分校

老營廠

〃

一

四九

二

五一

一

一

六五三,〇〇

風倒樹川分校

風倒樹川

〃

一

四五

一

四六

一

一

六五二,〇〇

屈家街分校

屈家街

〃

一

二六

一三

三九

一

一

六五一,〇〇

西豐林城村立斜翅初級小學校

斜翅

〃

二

五六

九

六五

二

二

一,一八二,〇〇

金坑分校

金坑

〃

一

四〇

四〇

四〇

一

一

五九一,〇〇

邊牆溝分校

邊牆溝

〃

一

四〇

一九

五九

一

一

五九〇,〇〇

西豐白石村立白石砬子初級小學校

白石砬子

〃

三

一二七

二四

一五一

二

二

四

一,八一〇,〇〇

姜家街分校

姜家街

〃

二

八三

九

九二

二

二

一,二〇七,〇〇

西豐聯合村立寶興屯初級小學校

寶興屯

〃

一

三六

六

四三

一

一

六三七,〇〇

十八道背分校	西豐德賢村立房木鎮初級小學校	二道溝分校	西豐實妙村立實妙子初級小學校	關門山分校	西豐樺樹村立老營廠初級小學校	成福屯分校	西豐和隆村立興隆鎮初級小學校	閔家街分校	趙家爐分校
十八道背	房木鎮	二道溝	實妙子	關門山	老營廠	成福屯	興隆鎮	閔家街	趙家爐
〃	〃	〃	〃	〃	〃	〃	〃	〃	大同元年三月一日
一	四	一	二	一	三	一	五	一	一
二九	一三五	三	六九	二九	九一	二〇	一九〇	三七	三五
三	四一	二	一五	五	一三	四	三七	五	六
三	一七六	四三	八四	三四	一〇四	二四	二二七	四二	四一
一	三	一	二	一	三	一	三	一	一
	二				一		三		
一	五	一	二	一	四	一	六	一	一
八六〇.〇〇	三,四三八.〇〇	九五五.〇〇	一九〇.〇〇	八二六.〇〇	二,四四九.〇〇	六六七.〇〇	三,三三六.〇〇	六三六.〇〇	六三七.〇〇

西豐雙城村立狗魚泡初級小學校	大石頭溝分校	史家店分校	西豐普安村立二道崗初級小學校	高家街分校	城廠溝分校	西豐幽雅村立幽雅高背初級小學校	莊家街分校	禹甸屯分校	西豐涼泉村立涼泉鎮初級小學校
狗魚泡	大石頭溝	史家店	二道崗	高家街	城廠溝	幽雅高背	莊家街	禹甸屯	涼泉鎮
〃	〃	〃	〃	〃	〃	〃	〃	〃	〃
二	一	二	二	一	一	一	一	一	五
五五	二六	六〇	六九	四二	三九	五〇	三四	四九	一四七
六	二	九	一七	二	一	八	一七	一一	五二
六二	三〇	六九	八六	四三	四〇	五八	五二	六〇	一九八
二	一		二	一	一	一	一	一	四
		二							二
二	一	二	二	一	一	一	一	一	六
1,124.00	584.00	1,160.00	1,160.00	741.00	741.00	741.00	711.00	711.00	3,556.00

曹家街分校

曹家街

大同元年三月一日

一

四

二

五

一

一

一

五七三.00

西豐山台村立頭營鎮初級小學校

頭營鎮

〃

四

一四六

三九

一八五

三

二

五

三.一〇六.〇〇

那家街分校

那家街

〃

一

二四

五

三二

一

一

一

七十七.〇〇

王媽媽寨子分校

王媽媽寨子

〃

一

二五

二

三七

一

一

一

七十七.〇〇

西豐平原村立蘇媽媽寨子初級小學校

蘇媽媽寨子

〃

一

四一

九

五〇

一

一

一

一.一〇五.〇〇

車工背分校

車工背

〃

一

三四

六

四〇

一

一

一

一.一〇五.〇〇

西豐銅台村立修家爐初級小學校

修家爐

〃

一

四六

二

五七

一

一

一

五七七.〇〇

羅家街分校

羅家街

〃

一

二五

一〇

三五

一

一

一

五十六.〇〇

苔碧河分校

苔碧河

〃

一

三二

八

四〇

一

一

一

五十六.〇〇

西豐成平村立金寨子溝初級小學校

金寨子溝

〃

一

四六

三

四九

一

一

一

七十九.〇〇

石城子分校	石城子	大同元年三月一日	一	四七	四	五一	一	一	七八.00
二道溝分校	二道溝	〃	一	二六	四	三三	一	一	七二.00
西豐松樹村立松樹咀子初級小學校	松樹咀子	〃	二	七五	二四	九	二	二	一六八.00
凉水泉子分校	凉水泉子	〃	一	三六	八	四四	一	一	八四.00
田家窩棚分校	田家窩棚	〃	一	三三	八	四〇	一	一	八四.00
西豐田太村立蔡家窩棚初級小學校	蔡家窩棚	〃	一	三六	一七	五五	一	一	一〇一六.00
神樹分校	神樹	〃	一	三三	七	四〇	一	一	一〇一五.00
西豐中陽村立慶陽屯初級小學校	慶陽屯	〃	二	七〇	一二	八二	二	二	一七四.00
景陽屯分校	景陽屯	〃	一	四三	一四	五六	一	一	八六八.00
石湖溝分校	石湖溝	〃	一	三三	四	三六	一	一	八六七.00

老虎林分校	老虎林子	大三 月一 日	一	四二	四一	一	一	一	八五一,〇〇
姚炮手溝分校	姚炮手溝	〃	一	三八	四一	一	一	一	八五二,〇〇
西豐玉書村立門戶 屯初級小學校	門戶屯	〃	二	八二	九〇	二	二	二	一,七〇四,〇〇
西岔溝分校	西岔溝	〃	一	三二	三五	一	一	一	七四五,〇〇
湯家爐分校	湯家爐	〃	一	三〇	四四	一	一	一	七四六,〇〇
西豐新昌村立湯家 店初級小學校	湯家店	〃	二	五三	五九	二	二	二	一,四九〇,〇〇
寶貝兜分校	寶貝兜	〃	一	四七	五八	一	一	一	五六八,〇〇
東岔溝分校	東岔溝	〃	一	四四	四九	一	一	一	五六九,〇〇
西豐公合村立公合 屯初級小學校	公合屯	〃	二	六二	八六	一	二	二	一,一六三,〇〇
甘溝子分校	甘溝子	大同元 年 三月一 日	二	八〇	八四	二	二	二	一,七三四,〇〇

西豐吉川村立鐵河
初級小學校
鐵河
〃
〃
一
一四
一二
二五
一
〇三九.〇〇

甕山分校
甕山
〃
〃
一
三六
一〇
四六
一
八三九.〇〇

大榆樹溝分校
大榆樹溝
〃
〃
一
四四
六
五〇
一
八三九.〇〇

西豐平崗村立平崗
鎮初級小學校
平崗鎮
〃
〃
八
三三八
七
四一四
六
一〇
四.九〇一.〇〇

快當園分校
快當園
〃
〃
一
四七
二
四九
一
一
六三三.〇〇

西豐太平村立太平
嶺初級小學校
太平嶺
〃
〃
二
五一
二六
七七
二
一
一.三四七.〇〇

汪水泉子分校
汪水泉子
〃
〃
一
四三
一〇
五三
一
一
六七四.〇〇

新開嶺分校
新開嶺
〃
〃
一
二八
四
三三
一
一
六七四.〇〇

城廠溝分校
城廠溝
〃
〃
一
七六
八
八四
一
一
六七三.〇〇

西豐祿房村立三合
屯初級小學校
三合屯
〃
〃
一
五三
一八
七二
一
一
九七.〇〇

西豐復興村立福安屯初級小學校	臭水泉子分校	西豐吉祥村立東大溝初級小學校	房身咀子分校	馬義溝分校	西豐房身村立劉家街初級小學校	施家街分校	草帽山分校	西豐雙廟村立雙廟子初級小學校	老泉眼分校
福安屯	臭水泉子	東大溝	房身咀子	馬義溝	劉家街	施家街	草帽山	雙廟子	老泉眼
〃	〃	〃	〃	〃	〃	〃	〃	〃	大同元年三月一日
一	一	二	一	一	一	一	一	一	一
三九	八	五四	二六	三	三六	二	二六	四	五
一一	三	三	二	四	一六	六	三	五	七
五〇	四	七六	二八	二五	五三	二七	二九	四九	五八
一	一	一	一	一	一	一	一	一	一
一	一	二	一	一	一	一	一	一	一
六二九.〇〇	七二九.〇〇	一,四五六.〇〇	六三九.〇〇	六四〇.〇〇	六四〇.〇〇	六九二.〇〇	六九三.〇〇	六九二.〇〇	九八六.〇〇

私立學校
幼稚園

名稱	地址	組數	幼稚生數		職教員數		經費數目
			男	女	男	女	
馬家店分校	馬家店	大同元年三月一日	一	一	一	一	六九〇〇
西豐天來村立徐相屯初級小學校	徐相屯	〃	一	三	一	一	一三〇〇〇
天德泉分校	天德泉	〃	一	四〇	一〇	一	一三九〇〇
西豐柏榆村立黃柏榆初級小學校	黃柏榆	〃	一	三三	一三	一	九三六〇〇
關門咀子分校	關門咀子	〃	一	三	八	一	九三七〇〇
西豐如意村立小灣子溝初級小學校	小灣子溝	〃	一	四二	二	一	七〇〇〇〇
計			一五〇	五三〇	二二六	六四六	一〇八、六一、〇〇

西豐縣徐氏私立苗清幼稚園
縣城內大通街女學校院內

二
五〇
三五
八五
二
二
一、四三、〇〇〇

查本縣初無幼稚園民國十八年秋邑紳徐維淮之次女韻清適鄉民王氏未幾韻清暴亡遺言以私蓄之六千金捐作教育基金其款交納後經縣長馮廣民招集地方士紳會議決創設幼稚園由各士紳組織董事會保管生息以為經常費民國二十年春該園以息金常有不足由縣款補助改為公立康德三年一月十五日其經費又由徐氏完全擔任遂為純粹私立矣

小學校

校名	地址	認可年月	學級數		初學級		高學級		共計	校長及教員數		經費數
			初	高	男	女	男	女		男	女	
西豐縣私立崇實初級小學校	縣城東北門裡	康德二年二月一日	一		一〇〇	一〇〇			一〇〇	三	二	五五〇.〇〇
西豐縣私立崇德女子初級小學校	〃	〃	一		〇	〇			〇	二	二	三五〇.〇〇
西豐縣私立城廂義務女子兩級小學校	縣城育英胡同	〃	三	一	一三	二二	一	一	二七	二	五	一、六〇〇.〇〇
西豐縣私立普化初級小學校	縣城戲園子胡同	康德二年六月廿日	一		三	四			七	一	一	四〇〇.〇〇

西豐縣私立平崗鎮義
務女子初級小學校
崗鎮
康德二年
二月一日
一
一
五二
五一
五一
二
二
三〇〇〇

西豐縣私立涼泉鎮義
務女子初級小學校
涼泉村涼
泉鎮
〃
一
一
三五
三五
〃
三五
二
二
三〇〇〇

計
八
一
九一三
二五三
三六六
一四
一四
二〇〇
五
一一一六
三,五〇〇〇

本縣於初設學校之際私塾最盛緣人民知識固閉其視子弟入學校也爲畏途是以凡背駝齒齧魯魚亥豕莫辨之輩亦認爲碩學者儒凡生計稍裕之家皆聘此類塾師一人以教其子弟民國初年此等私塾不下七八處民國十一年經勸學所長張恩書擬定取締私塾專章嚴厲罰辦一面復派員考核凡塾師程度較優設備完善者令其遵照定章改爲私立學校如此辦理二年之間全境私塾一處無存惟有成績優良之四十餘處悉變爲私立學校民國十八年春全境各村普設小學而此四十餘處之私立學校遂無形取銷矣現尚有私立小學六處係天主堂及道德會佛教會所立其設備教科書均與學校同

日語學校

名稱	地址	認可年月	學級數	學生數		職教員數		經費數	
				男	女	男	女		
西豐縣私立日語學校	縣城西北門外	康德三年一月九日	四	一三	一	一三	五	五	四,000.00

按置達意見聯絡情感胥賴語言以爲媒介建國以來日滿協和日語一科誠爲當務之急日籍市野澤山壽有見於此本縣城西北門外創設日語學校一處以所收之學費爲校費現已停辦

私塾

名稱	地址	認可年月	學級數	塾生數		塾師數		經費數	
				男	女	男	女		
西豐田太村和樂屯私塾	和樂屯	康德四年六月十八日	一	二七	三	三〇	一	一	一五,000
西豐公合村純仁屯私塾	純仁屯	康德四年六月二十三日	一	三三	八	三〇	一	一	一五,000
西豐公合村嘉惠屯私塾	嘉惠屯	康德四年六月二十三日	一	八	六	一四	一	一	六,000
計			三	五七	一七	七四	三	三	三六,000

查民國十八年以後全境無一私塾近因學校化散爲整窮鄉僻壤之兒童深感就學不便康德四年新學制頒行如辦理與新章相符准其私立

農民修練所

西豐縣農民修練所依據省令農民修練所規程使農村青年澈底了解建國精神及農民道授以農村社會結成及農業經營上須要之訓練以養成堅實農村中堅份子爲目的於康德四年春創立校址在縣城西關外農林學校舊址主事爲松元正則指導員爲內山正一招生三十六名一年畢業全年經費八千九百零六圓是年九月爲謀便於勞作教育及鍛鍊學生身體起見遷於東大營舊址繼續辦理則不難達到目的矣

社會教育

本縣社會教育自民國二年始奉令辦理初由本縣選送劉裕和馬民安二人至奉天社會教育研究所畢業後回縣設立社會教育研究所及講演所辦理一年餘奉令停辦至民國七年楊華山任所長於縣城北街設立簡易識字學校辦理二年因學生數少停辦及民國十年張恩書爲勸學所長乃將社會教育擬一具體計畫如夜學校圖書館貧民學校區圖書館講演會巡迴文庫等依次舉辦社會教育之規模漸備建國以後對於社會教育尤爲急急擇其收效微者或改之或革之或刷新之茲將其沿革並現在概況列下

民衆學校

西豐創辦民衆學校較各縣爲早在民國十年冬奉省民衆識字運動尙未發起本縣即擬定章程呈請教育廳惟學校之定名初名半夜學校嗣奉廳令刪去半字而稱夜學校附設在縣立第一小學校內招生七十餘人全爲工商藝徒辦理成績甚佳未幾因治安關係無形停頓民國十一年秋全省一律舉辦平民識字學校遂將夜學校之名稱取銷改辦平民學校十七年冬始另定辦法設立民衆識字學校十八年夏復組織民衆教育協進會於是城鎮各校皆附設民衆學校歷辦有年於民衆之學識大有裨益茲將康德四年度民衆校數及級數學生數列下

一縣立民衆學校九校九級男生女生計二百七十人經費八

百八十元

一街立民衆學校五校五級男生女生計一百三十人經費一

百三十元

一村立民衆學校三十一校四十一級男生女生計一千一百

三十二人經費三千二百八十四元

圖書館

本縣圖書館於清宣統元年附設於縣立第一小學校內嗣又遷併於勸學所內第以無專人經理又無相當館址故雖畧備圖書迄無局外人閱覽民國十年冬始籌畫經費在順城街設立圖書

館添購書籍至此市民始得閱覽書籍之機會民國十三年文廟修成其後有房六間遂將圖書館遷入其中六年又於順城街圖書館舊址添設圖書分館嗣又併於民衆教育館及康德元年七月民衆教育館停辦所有圖書併入圖書館內任蒲文珊爲館長張其志爲館員現藏書八千零二十五部冊館內附閱報所任人閱覽以增市民之知識

民衆教育館

西豐於民國十八年春始計畫創設民衆教育館分宣傳講演圖書學校四部由館長一人館員二人分負責任專辦民衆教育事項初任館長爲孫鎮藩繼任爲程海樓許恩溥徐彬趙國恩徐維

藩等於康德元年七月停辦

巡迴文庫

西豐於民國二年在城內設立巡迴文庫購簡明圖書數百種分寄各棧店每星期日由經管人互相移送以期閱覽周徧民國十八年改善辦法全縣畫爲九區每區按學校之多寡分爲若干組備同類之圖書九份每份爲四五百種每區內各按組數多寡平均配置如第二區學校爲十六處而圖書爲四百八十種則每組各得三十種同時發給該十六組領取每屆星期日各組互相移送如第一組圖書送至第二組以次推送則第十六組之圖書輪至第一組矣嗣因轉遞困難爲期又促改爲由縣立圖書館經理

配置圖書若干種分爲九組每區指定縣立學校一處由該校長負責辦理巡廻文庫事如第一組圖書發交一區學校附設之文庫爲期二個月期滿以次遞送二三區如一組書轉至九區學校附設之文庫則第九組之書又輪至一區矣嗣因圖書存在學校鄉人閱覽者少康德四年將九區巡廻文庫之圖書一律收回歸圖書館保管由該館另定借書章程以免遺失

貧民學校

貧民學校於民國十五年創立校址在祥雲街專收貧困無力就學之兒童免其一切應納費用並發給書籍文具等嗣遷併於民衆教育館有學生三級及該館停辦該校仍舊存在康德四年改

爲街立初級小學校矣

假期講習會

學問以精勤而淵博教育以研究而進步本縣每年暑寒假時由教育局主催教員講習會凡中小學校教員皆可入會或習日語或研究教育其教授成績優良日語精通者始可免講習之義務

參觀批評會

教育參觀批評會創立於民國十二年春其法分城內者由城內各校教員組織之每個星期將各校教員招集在一處分赴事前指定之學校參觀並加以批評其評語登本縣教育彙刊四鄉學校教員參觀批評辦法與城內各校同

教育彙刊

民國十二年夏經教育局長張恩書創辦西豐縣教育彙刊每半月發行一次內容專載教育學術藝文教育行政等各校閱覽不收費用

教育會

西豐縣教育會於清宣統二年創辦附設於勸學所內以研究教學發揚文化爲宗旨每年暑寒兩假開通常會兩次兼以研究教育進行事項及教學方法建國後兼辦日語講習會研究會正副會長各一人會員三百餘人經費由會員負擔每人年納會金二圓大同二年奉令改稱爲奉天省教育會西豐縣分會正副會長

各一人評議員七人幹事九人正副部長六人每會員年納會金一圓康德四年五月依照省教育會函示辦法實行改組正會長宋肇殷副會長屈宗原辭職新任正會長黃式叙副會長梁田正次郎朱成德八月朱成德因轉勤西安離職新任副會長盧漢周着任十月梁田正次郎轉勤富錦離任新任副會長田邊登着任十二月會長黃式叙因轉勤遼陽離職新任會長曹肇元着任茲並將以前歷任會長列下

附歷任會長姓名

第一任會長

正會長屈克伸

宣統二年任

副會長姚廷楓
宣統二年任

第二任會長

正會長姚廷楓
民國三年任

副會長屈克伸
民國二年任

第三任會長

正會長姚廷楓
民國三年任

副會長宋紹彥
民國三年任

第四任會長

正會長宋紹彥
民國六年任

副會長楊華山
民國六年任

第五任會長

正會長楊華山

民國七年任

副會長榮春芳

民國七年任

第六任會長

正會長榮春芳

民國十年任

副會長姚廷椿

民國十年任

第七任會長

正會長姚廷椿

民國十一年任

副會長徐彬

民國十一年任

第八任會長

正會長徐彬

民國十三年任

副會長任鴻泰

民國十三年任

第九任會長

正會長任鴻泰

民國十四年任

副會長馮佐卿

民國十四年任

第十任主席

主席馮佐卿

民國十八年改爲委員制推馮爲主席

第十一任會長

正會長朱成德

大同二年任

副會長宋肇殷

大同二年任

第十二任會長

正會長宋肇殷

康德三年任

副會長屈宗原

康德三年任

第十三任會長

正會長黃式叙

康德四年任

副會長 梁田正次郎

康德四年任

副會長朱成德

康德四年任八月二十四日離職盧漢周

繼任

第十四任會長

正會長曹肇元

康德四十二年任

副會長田邊登
康德四年十月任

區教育會

區教育會於民國十四年創辦全縣八區各設一處會址附設於區立學校會長由該校校長任之以該區職員爲會員建國後已停辦茲畧載昔日會址以爲參攷

第二區烏魯村區立第一小學校

第三區雙河鎮區立第一小學校

第四區和隆村區立第一小學校

第五區房木村區立第一小學校

第六區平原村區立第一小學校

第七區中陽村區立小學校

第八區平崗村區立小學校

第九區柏榆村區立第二小學校

社會教育團體

奉天省孔學會西豐縣分會於康德元年八月成立會長馮佐卿
職員三十七人會員全縣學校教員均屬之會址在縣立北泰街
縣立高級小學校內
大滿洲帝國國防婦女會西豐分會於康德二年十二月成立第
一任會長丁靜山副會長宮崎早子第二任會長金淑嫻副會長
蕭連清第三任會長田邊道子副會長蕭連清幹事二十五人會

員一百七十餘人會址在縣城大通街幼稚園院內

滿洲西豐童子團於大同二年十月成立團長鍾秀崎職員二三人團員二百二十人附設縣公署內

西豐縣青年團於康德二年三月成立團長鍾秀崎職員三十八人團員四百二十三人滿洲帝國體育聯盟西豐縣體育會會長黃式叙職員三十一人於康德元年六月成立附設縣公署內

教化團體

西豐縣道德分會於民國十四年三月成立會長屈寶慶職員三十九人會員五十人會址在縣城育英街經營主體爲奉天道德分會附設義務女子高小一級初小三級傳習班一級

野雞背道德支會於康德三年三月成立支會長韓芳久職員十
六人會員三十人會址在和隆村經營主體爲西豐縣道德分會
平崗鎮道德支會於民國十六年八月成立支會長梁九德職員
十八人會員三百五十九人會址在平崗鎮附設義務女初小一
級經營主體爲西豐縣道德分會

涼泉鎮道德支會於康德元年四月成立支會長侯彥豐職員十
七人會員十五人會址在涼泉鎮附設義務女初小一級經營主
體爲西豐縣道德分員

郜家店道德支會於康德二年一月成立支會長李永恩職員二
十八人會員三十二人會址在郜家店經營主體爲西豐縣道德
分會

財賦志卷十六

一縣政治之良否視一縣財賦之盈絀爲標準財賦豐盈者則舉重若輕財賦拮据者則舉輕若重此理誠然不可易也豐邑土脈膏腴民風樸素安於農業者蓋十之八九故稱爲豐富之區語云民足則國足以斯語考之則本邑所徵之財賦以辦理本邑一切之政治自有餘而無不足矣於是述財賦志第十六

縣境國稅自撫綏逃兵遊勇而起蓋庚子亂後敗潰之兵散於境內有蒲營景營楊營郭營等盤據境內各向民戶自徵餉需強搶淫掠無所不爲當時人民之稍具資產者莫不慄慄危懼事聞於大府始經盛京將軍派協領高萬梅來縣總管

地方軍民各政高總管到任後首先請准就地籌餉以養潰兵而靜地面初賃民房設立經徵局由總管衙門派員經徵迨清光緒二十八年設縣治立衙署分房辦事始改歸戶房經丞管理於縣衙內設立錢糧櫃嗣復改房爲會計科由科長辦理徵收田賦至光緒三十一年俄軍漸退政局漸平而最高政府鑒於國運衰弱欲加改革以是下詔變法施行新政警察教育一時並舉所需經費爲數甚鉅至是乃制定地方捐率按全縣地畝抽收畝捐爲警察教育經費警察六成教育四成縣公署內設捐務處由地方選舉士紳爲捐務總董專司其事至若保甲經費則仍由各鄉村照舊攤派也迨光緒三十四年地方新政益加擴充所收畝捐已感

不足以此奉令創設車捐局以邑紳文榮爲總辦凡境內車輛以及由此通過者一律收捐以裕公款旋將車捐局取銷歸併於捐務處內兼辦車牌由各區警察分領出賣按月解繳其款請准專作設立師範學校之用此後地方政務愈繁而用款亦愈多如橋捐斗捐糧捐屠宰捐肉捐商捐妓捐等相繼而起有由捐務處直接徵收者有由警察或商會代收呈繳者至民國五年捐務處改爲收捐處總董改稱收捐委員由地方各界選舉邑紳徐維淮充之民國六年經奉天省議會議決將地方各種捐款統一分警學及某種用途但係應辦之事先造具預算呈准支用民國十二年收捐處改爲地方公款經理處委員改稱主任十三年徐維

淮去職選舉邑紳陳天元繼之十六年縣令蕭德潤與陳天元計議以爲橋捐乃病民之稅遂呈准奉天財政廳取銷另籌他款補其缺額並將其他有弊者整頓之故民國初年地方稅常年收入僅十五萬餘元是時已增至二十七萬餘元民國十八年遵照新章改組公款處爲財政局陳天元去職經財政廳考試之結果委林喜恒爲局長局內分第一第二兩課每課置課長一員課員若干員同時奉令組織監察委員會爲監察地方財政局之機關由縣長指派地方有名望之士紳七人爲委員負監察財政局之收款支款審核預算決算清算賬目等責任其辦事處所附於商會院內蓋與財政局爲連帶機關而不屬於財政局之範圍內也民

國二十年六月林喜恒去職由財政廳委卜雲書爲財政局長大同二年十二月改財政局爲財務局內分徵收理財兩股置股長二人科員六人僱員若干人屠獸場三處分局五處康德三年七月卜雲書轉任新民由省委張述爲局長康德四年十二月改爲財務科此財務局之沿革及組織也

分局五處

野雞背財務分局 主任一名
房木鎮財務分局 主任一名
郜家店財務分局 主任一名
平崗鎮財務分局 主任一名

雙河鎮財務分局 主任一名

屠獸場三處

屠獸場之沿革 西豐設縣之始商舖無多民戶稀少即有屠宰爲數亦微故未設場收捐惟縣衙門時派班差抽收官肉而已迨光緒三十二年知縣何厚忱辦理新政創設警學以需款孔急遂不收官肉而折收捐款當由警務局招商包收至民國四年包商期滿經縣知事吳豐年改爲官辦設立屠獸場派路德賓爲委員假農神廟之舊址爲辦公所內設專辦一員稽查一員巡查場夫各二人冬季事繁酌添臨時巡差二人彼時尚未設屠鍋屠商等均在自己宰殺由場派人烙印收捐每豬一日收屠捐五角肉捐

五角祀孔費二角牛一頭收屠捐二元肉捐一元祀孔費四角羊一隻收屠捐三角肉捐二角祀孔費一角四年十二月縣知事唐家驛改派李鏡蓉爲屠獸場委員六年縣知事徐星朗改派劉學寬爲屠獸場長是年七月雨水連綿河水暴漲場被淹沒房屋傾倒九月仍在原處另建洋瓦房八間以三間爲辦公室三間爲屠獸室惟仍未實行歸場屠宰七年九月縣知事李成德改委蘇正中爲屠獸場長以經費支絀遂將稽查及臨時巡差同時裁撤十二年十一月縣知事吳肇和改委趙連仲爲屠獸場長經該場長力加整頓之後屠捐竟增至一倍有餘民國十八年財政局成立奉令改歸財政局管轄經局長林喜恒再加整頓收入益增大同

元年後辦理益臻完善城廂商民用豬羊者均須入場屠宰並於
雙河鎮平崗鎮添設屠宰分場康德四年度共收屠宰捐一萬九
千二百二十六圓一角茲將屠獸場組織表列下

僱員呂國粹

主任呂鏡宇 僱員張國英

夫役田宗元

雙河鎮平崗鎮分場由各該鎮財務分局兼辦不另設員

國家稅收入

地稅 即田賦查本縣設治之始墾成之田爲數無多按已墾
者計畝升科自是人民始納課賦其後屢經清丈清賦地額既日

見增多得賦爲數漸鉅悉解繳於省政府蓋亦府庫之一大收入也徵收用幣初以吊錢爲本位嗣改小銀圓由小銀圓無形中易爲奉小洋至民國十五年奉票毛荒改收奉大洋以一圓二角作一圓旋復改行法價現洋制以二圓四角作一圓由二圓四角而三圓而三圓六角而四圓八角而六圓而十二圓十八元二十四圓三十元至民國十八年法價一漲至六十元其後遂永久定爲六十元奉小洋作現洋一元建國後一律以國幣完納人民始免折扣之苦累全縣土地計分上中下城山五則上則每畝征一角五分四厘中則每畝征一角一分下則每畝征六分六厘城則每畝征三分三厘山則征畝征八分八厘大同二年度調定畝數一

百八十八萬二千七百五十九畝調定稅額十六萬五千二百四十一元一角二分本縣山地臨河地佔多數被水衝刷歷年有呈報不堪耕種民戶故畝數年有變更茲將由康德元年至四年畝數稅額列表如下

歷年征收比較表

年 度	康 德 元 年	康 德 二 年	康 德 三 年	康 德 四 年
調 定 畝 數	一八三〇、四二八	一八五一、〇三六	一八四八、三七九	一八四八、〇四六
調 定 稅 額	一六〇、九四九〇九	一六二、二八二四三	一六二、〇九九七六	一六二、九九三三

契 稅 本縣契稅辦理伊始在清光緒末年日久年湮舊卷無存其詳細規定均不可考嗣後迭

有變更買契稅收百分之七百分之九百分之六典契稅收百分之五或百分之五五又百分之三四歷年不同滿洲建國後凡人民賣典田房購領官契紙按契面所列各項填寫清楚簽押蓋章並加蓋村章持契投稅買契稅率爲百分之六典契爲百分之三康德三年度共收國幣六萬三千零八十九圓

地方稅收入

地捐 清光緒三十一年下詔變法施行新政警察教育一時並舉至是乃制定地方捐率按全縣地畝抽收畝捐（亦名地捐）上則地每畝年收一角四分中則地每畝年收一角一分下則地每畝年收六分七厘次下者每畝年收三分七厘五毫至民國十四年奉令改爲上則地每畝年征國幣一角四分六厘中則地每畝年征國幣一角四分下則地每畝年征一角三分四厘城則地每畝年征六分七厘山則地每畝年征一角一分二厘康德四年度預算全境地畝額征二十二萬二千三百五十五圓一角

剪捐 清制養蠶山場每把剪以納課若干謂之剪課民國舉辦新政始征收地方捐每把剪子
年征一圓八角按照康德四年度共收國幣六千一百十二元二角

戶別捐 納稅義務人資力算定標準之所得額計分四項一、俸給薪水年金恩給退隱料及帶
有此種性質之給與由上年中之收入扣除其金額百分之三相當金額但上年或有未受繼續支
給者按當年之預算年額二、對於由法人所受之分攤或利息及剩餘金之分配依上年度所收
入之金額三、非營業貸款之利息及公債社債預金及貯金之利息按上年中收入金額四、前
各款以外之所得按上年中之總收入金額內將必要經費扣除之金額但上年或有非繼續所有
之資產營業或職業之所得按其年預算年額其他依資產之狀況而算定資力或對一定額以下
者不課戶別捐本縣所定最低額爲三百圓不滿三百圓者免課至傷痍疾者之恩給退隱料恤金
旅費學資金救助費不得算入納稅義務者之資力標準內每年分二期徵收第一期自三月一日
起至三月末日止第二期自十月一日起至十月末日止康德四年度共收國幣一萬五千四百九

十二圓一角六分

房捐 本縣房捐開始於城廂雙河鎮野雞背房木鎮涼泉鎮郟家店平崗鎮先行試辦依房租價格百分之三向所有人征收之年分兩期征收上期自四月一日起至五月末日止下期自十月一日起至十一月末日止但對於公共事業使用之房屋及一時使用者免課房捐惟房屋以租金供人使用者不在此例康德四年度共徵收國幣一萬三千三百五十四圓五角七分

營業稅附加捐 即商捐對於涉及縣內外設有營業所之營業而未分別繳納法人營業稅者每年接受決定通知日起二十日以內開具事項呈報縣署徵收營業附加捐其捐率爲本稅百分之四十隨本稅之納期而徵收之按康德四年度共徵收國幣三萬四千六百七十一圓五角二分

車捐 本縣車捐自光緒三十四年開辦凡境內車輛以及通過者一律收捐嗣按驟馬牛套數之多寡分別納捐給予車牌將通過車捐取銷現文明日進車之種類亦繁本境現有之車不下十餘種茲將各項車之捐率分列如左

自用每輛月八圓

乘用自動車

營業用每輛月五圓

乘用車超過定員五人時每增加一人徵收月增二角五分

靈樞車

每輛月五圓

搬運貨物自動車 貨物載重量一噸以下每輛月五圓載重量超過一噸時每增加半噸月增四

角二分

乘用馬車

自用每輛月二圓

乘客用每輛月一圓五角

搬用貨物馬車

每輛一圓

手換車

每輛二角五分

人力車

自用每輛月五角
營業用每輛月四角

自轉車

每輛每期一圓

自轉車帶後車者每輛每期一圓二角五分

自動自轉車每輛月一圓五角

自動自轉車帶側車者每輛月二圓

轎車 每輛月一圓

一 套每輛年一圓

二 套每輛年二圓

三 套每輛年四圓

五套以上每輛年六圓

費用大車

三套每輛年四圓

五套以上每輛年六圓

以上各項車捐有月稅期稅年稅之別月稅者以當月二十五日爲限期稅第一期自二月一日起至三月末日止第二期自八月一日至九月末日止年稅自當年十月一日起至翌年十一月末日爲限但有不得於定期徵收時其納期隨時由縣長定之但對於專供公共使用及商品而不供使用之車不賦課車捐至於車之所有權或用途及載重量發生變動時限五日內開具事項呈報之按康德四年度共徵收國幣二萬三千三百五十一元七角九分

地皮租 本縣城內市場地招商建築房舍按年徵收地皮租康德四年度共徵收國幣六百四十九元四角二分

房租 本縣縣有財產房屋一項除公用外官舍三十間市房一百七十二間每年出租康德四年度共徵收國幣二千三百九十九元八角一分

學校授業料 高小每人年納五元初小每人年納三元赤貧者免納每學期應繳之授業料按五期徵收之康德四年度共徵收國幣四千五百四十九元六角

屠宰捐 牛一頭二元五角羊一隻五角豬一口一元五角康德四年度共征收國幣一萬九千二百二十六元一角

證明手數料 婚書每份一元鴉片吸食証每份二角由各村所警察署代爲征收月終繳縣康德四年度共征收國幣二千八百四十一元九角

觀覽捐 按賣價百分之七征收由劇園代收翌日繳縣康德四年度共征收國幣廿六元零三分
遊興捐 按消費額百分之四由樂戶代收月終繳縣康德四年度共征收國幣四百二十九元二角二分

延滯金 按一日千分之一隨捐稅征收康德四年度共征收國幣六千五百零七元一角二分
不動產取得捐 按取得價格百分之二不動產所有權或準此權利之取得人由取得日起十五日以內呈報縣署隨時徵收之康德四年度共徵收國幣二萬零三百十五元五角
督促手數料 按一通一角五分由財務局暨各分局征收康德四年度共征收國幣二百十三元

八角

醫院藥資手數料 按康德四年度共徵收國幣一千一百七十六元二角

屠宰場使用料 牛豬每頭收國幣三角羊按隻收國幣二角康德四年度共徵收國幣一千一百

七十六元二角

電話使用料 按康德四年度共徵收國幣八千八百五十四元

地租 本縣縣有土地二千九百三十一畝一分租金多寡不等康德四年度共徵收國幣七千

四百七十二元三角九分

雜收入 如存款利息售賣呈紙等康德四年度共收國幣四萬二千五百二十一元五角

地方稅支出 康德四年度

一祭祀費 全年支出國幣三百八十六元六角九分

二縣公署經費 全年支出國幣九萬六千八百五十四元四角八分

- 三警察經費 全年支出國幣十五萬三千六百八十七元六角三分
- 四土木費 全年支出國幣六千零五百五十九元九角二分
- 五教育費 全年支出國幣三萬五千六百九十一元七角九分
- 六社會專業費 全年支出國幣三萬一千四百二十二元六角七分
- 七衛生及病院費 全年支出國幣一萬五千零九十一元三角三分
- 八屠宰場費 全年支出國幣一千八百五十三元七角
- 九電話局費 全年支出國幣一萬三千零二十六元零六分
- 十公園管理費 全年支出國幣二百五十一元四角五分
- 十一給與金 全年支出國幣二千七百九十三元四角五分
- 十二地方改良費 全年支出國幣一千一百四十八元二角六分
- 十三勸業費 全年支出國幣二萬五千零三十一元七角

十四史蹟名勝天然紀念物保存費 全年支出國幣九十五元九角二分

十五財產管理費 全年支出國幣二千六百六十六元八角七分

十六諸稅及負擔 全年支出國幣一千四百三十二元六角五分

十七縣稅辦理費 全年支出國幣八千三百七十三元八角六分

十八雜支出 全年支出國幣一元

以上所列經常歲出各捐款目均以康德四年度實支之數目爲據至臨時歲出總數國幣一十萬零八千零七十八元一角八分因係一時之支銷故不列入

西豐縣歷年地方收支款項比較表

年 度	收 入 額	支 出 額	結 餘	備 考
大 同 元 年	四九,六六一 ^圓 二七五	四〇,〇三九 ^圓 一五七	八,五二二 ^圓 一〇三	結餘滾入翌年度
大 同 二 年	五五,三四 八三	三九,一九六 八四	一六,一三四 九七	

康 德 元 年	五二,二九四	四八	三七三,〇五六	九五	一四八,二三七	五三
康 德 二 年	二七四,〇五三	〇七	一七,〇五七	一九	一〇三,九九五	八八
康 德 三 年	五五三,九九九	八三	四〇七,六四三	二四	四五,三五七	五九
康 德 四 年	七二,三八	〇五	五五八,四六六	六一	一五三,八八一	四四

縣稅及國稅人民負擔狀況 康德四年十二月末現在

縣稅總額三十二萬六千零六十七元按全縣人口二十八萬四千一百二十六人每人平均負擔一元一角四分國稅總額十六萬一千九百九十三元按全縣人口二十八萬四千一百二十六人每人平均負擔五角七分兩項總計每人負擔一元七角一分

西豐縣康德五年度街村預算表

一街村收支預算總額六十五萬三千六百六十五元

一街村平均預算額一萬六千七百六十元有奇

一地畝數一百七十六萬九千零三十七畝四分

一戶數四萬四千七百六十一戶

一人口數二十八萬五千七百三十七口

附記

一按全縣街村戶數每戶平均負擔十二元七角四分(含土地營業戶別戶捐各種攤款)

一按全縣街村人口數每人平均負擔二元

一土地攤款一戶負擔七元六角七分

一土地攤款一人負擔一元二角

一戶別捐攤款一戶負擔一元八角八分

一戶別捐攤款一人負擔二角九分

一街村平均預算額	一萬六千七百六十元有奇
一地畝數	一百七十六萬九千零三十七畝四分
一戶數	四萬四千七百六十一戶
一人口數	二十八萬五千七百三十七口
附記	
一按全縣街村戶數每戶平均負擔	十二元七角四分(含土地營業戶別戶捐各種攤款)
一按全縣街村人口數每人平均負擔	二元
一土地攤款一戶負擔	七元六角七分
一土地攤款一人負擔	一元二角
一戶別捐攤款一戶負擔	一元八角八分
一戶別捐攤款一人負擔	二角九分

一街村公所費平均佔百分之三九

一教育費平均佔百分之三七

一保甲費平均佔百分之二

一其他平均佔百分之四

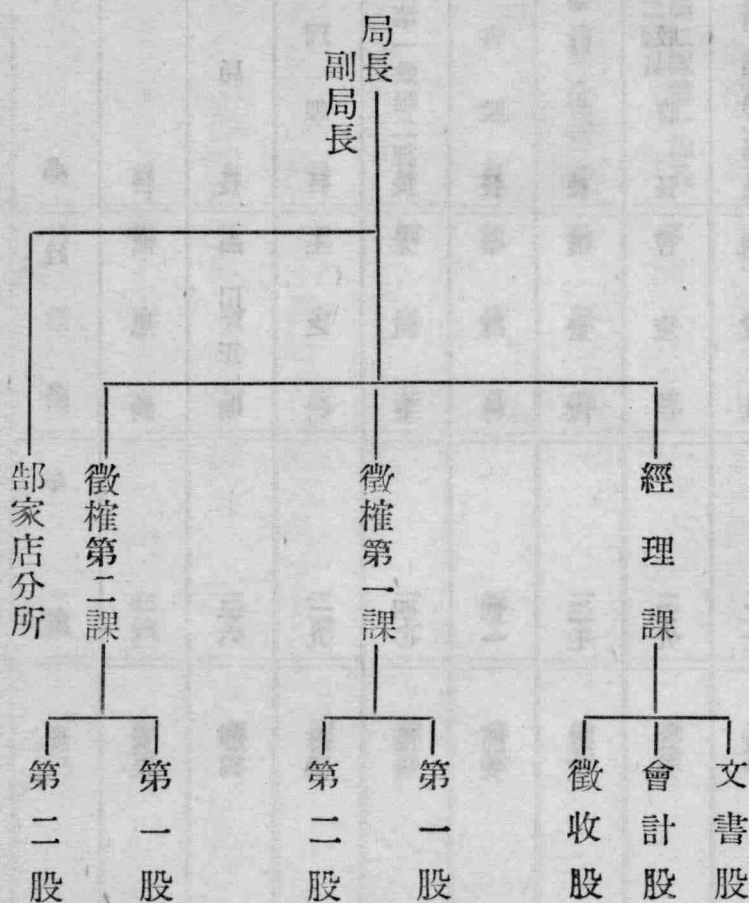
縣有財產

一有價証券紡紗廠股票八張計一百四十三股價額一萬四千三百元收利息約八百元洋灰股票三十張計三百股價額三千六百元尙未收利息

一土地共三千六百六十九畝八分七厘價額八萬三千七百三十元零二角三分除公用外年收益七千四百七十二元三角市場地三百方丈價額一千二百五十元年收益六百四十九元四角一房屋共九百九十九間價額十三萬六千零三十元除公署學校佔用外年收益二千三百五十五元餘元

稅捐局之沿革 清光緒二十七年創立西豐稅捐徵收局隸屬於奉天度支司嗣於民國初年度支司改爲財政廳遂隸屬於財政廳迨我滿洲國奠定國基改革行政制度實施財政中央集權主義將各省財政廳一律裁撤新設稅務監督署併將舊時之稅捐徵收局改爲稅捐局以昭劃一所有官制於大同元年以教令第四三號及四四號先後公佈改西豐稅捐徵收局爲西豐稅捐局隸屬於奉天稅務監督署旋於康德二年七月奉令指定爲模範稅捐局茲將其組織列表如下

西豐稅捐局組織系統表



西豐稅捐局職員表 僱員以下未列 康德五年三月現在

官名職	姓名	年	齡	原籍
司稅官局長	俞思鈞	三三		安東
司稅副局長	黑田正明	二六		靜岡
司稅經理課長	王之鈐	三九		滋陽
司稅徵權第一兼第二課長	尤恒奎	四〇		瀋陽
司稅文書股長	葉延倬	四一		西安
稅佐會計股長	康景琛	二七		鳳城
稅佐徵收股長	曹憲章	二九		新京
稅佐徵權第一課第一股長	趙重華	二七		綏中

籍

稅 佐 課 員	稅 佐 課 員	稅 佐 課 員	稅 佐 課 員	稅 佐 課 員	稅 佐 課 員	稅 佐 課 員	司 稅 部 家 店 分 所 長	稅 佐 兼 徵 權 第 二 課 第 一 股 長 第 二 股 長	稅 佐 徵 權 第 一 課 第 二 股 長
李 樹 聲	傅 崇 墉	張 志 良	王 寶 田	王 家 賓	劉 慶 芳	沈 後 昌	孫 肇 祥	李 正 八 濤	尹 三 鴻 海
三三	二四	二六	二八	二四	三七	四二	三五	二八	二八
營口	開原	開原	錦州	開原	錦西	瀋陽	鐵嶺	鐵嶺	瀋陽

稅 佐 課

員 井 璽 珊

三八

清原

稅 佐 課

員 沈 慶 文

二四

鳳城

稅 佐 課

員 柳 鳳 志

二三

岫岩

西豐稅捐局康德四年度歲入徵收數調

一 營業稅共收國幣六萬五千七百三十三元八角七分

一 法人營業稅共收國幣七百六十六元八角六分

一 出產糧石稅共收國幣十萬零三千八百五十九元八角一分

一 木稅共收國幣九百三十六元四角六分

一 鑛區稅共收國幣五百四十二元七角五分

一 鑛產稅共收國幣三百六十四元八角七分

一 牲畜稅共收國幣二萬一千二百六十三元五角六分

一屠宰稅共收國幣七百六十三元九角

一酒稅共收國幣四萬八千八百三十二元一角八分

一菸稅共收國幣一千九百七十元零八角九分

一收入印紙共國幣五萬七千九百一十三元二角七分

一督促手續費共收國幣十一元六角

一延滯金共收國幣二十三元六角九分

合計國幣三十萬零二千九百八十三元七角一分

營業稅率一覽表

營業種類	課稅標準	稅	率
物品販賣業	賣錢金額	鹽	千分之二
〃	〃	批發 甲 糧石煤油麥粉白棉紗白棉布木材麻袋豆油及餅 乙 不屬甲類之物品	千分之三 千分之五

運送業	煤氣供給業	家屋轉租業 電氣供給業	物品貨貸業	放款業	拔會業	保險業	鑛業	製造業	"
"	"	"	"	"	"	收入金額	"	"	"
								甲 豆油豆餅麥粉棉布及柞蠶絲 乙 不屬甲類之物品	零售 甲 紳石煤油及麥粉 乙 不屬甲類之物品
千分之十二	千分之十二	千分之十二	千分之三十	千分之四十	千分之二十	千分之四	千分之二	千分之四 千分之六	千分之五 千分之六

承攬運送業	承攬業	營業種類	印刷業	遊藝場業	旅館業	娛樂場業	照像業	賃貸房間供客行樂領置妓女業	承攬業	錢莊業
〃	承攬金額	收入金額	〃	〃	〃	〃	〃	〃	報酬金額	報酬金額
千分之二十五	其土木建築他	稅	〃	〃	〃	〃	〃	〃	千分之三十	千分之三十
千分之二十五	千分之二十五	千分之十五	千分之十五	千分之十五	千分之十五	千分之二十	千分之二十	千分之二十	千分之二十	千分之二十

代理業報酬金額

千分之三十

介紹業

千分之三十

法人營業稅率一覽表

課稅標準稅率摘要

營業純益百分之六

出產糧石稅率一覽表

課稅物	課稅標準	稅額
-----	------	----

粗糧	苞米 紅糧 谷子 小米 糜子 元米 稗子 稗米 蕎麥等	價格	從價	百分之五
----	--------------------------------	----	----	------

細糧	粳子 粳米 稻子 稻米 江米 小麥 大麥 油麥等	價格	從價	百分之一
----	-----------------------------	----	----	------

油糧	芝麻 小麻子 大麻子 蘇子 落花生 棉花籽等	價格	從價	百分之二、五
----	---------------------------	----	----	--------

豆類
 黃豆 黑豆 豌豆 青豆 小豆
 吉豆等
 價 格 從價
 百分之二、五

鑛區稅率一覽表

區 分	課 稅 標 准	稅 率
鑛業法三六條二項每區	面 積	每單位區年
鑛業法三七條每一陌	面 積	年

備 考

新稅法施行前取得者仍按舊稅法徵收

鑛產稅率一覽表

課 稅 物 品	課 稅 標 準	稅 率
鑛 產 物 價 格	六〇〇	二六〇
	二〇〇	二〇〇
	一〇〇	一〇〇

捲菸稅率一覽表

課 稅 物 品	課 稅 標 準	稅 率
捲 菸	六〇〇	二六〇
	二〇〇	二〇〇
	一〇〇	一〇〇

千分之八

家釀自用酒率一覽表

課稅標準 稅額

區分等級	單位	稅率	區分等級	單位	稅率
紙捲菸	一級	五萬支	雪茄菸	一級	一千支
二紙	二級	四〇〇	二級	二級	三二
三級	三級	二六〇	三級	三級	一六
四級	四級	一六〇	四級	四級	八
五級	五級	一〇〇	五級	五級	四
六級	六級	六〇	六級	六級	二
七紙	七級	三九			

每年二石以內 年 五圓

酒稅率一覽表

名稱	區分	課稅標準	稅率	摘
燒酒	甲乙丙	每一石	一四〇〇 八五〇〇 六五〇〇	酒精分 七〇以上 五〇未滿
黃酒		〃	八、五〇	
紹興酒		〃	一、〇〇	
啤酒		〃	九、五〇	
日本清酒		〃	一、〇〇	
朝鮮藥酒		〃	九、五〇	
濁酒		〃	八、五〇	

其他酒類

甲

乙

每一酒精分、九〇
一、二、〇〇

酒精分

一五以上
一五未滿

麥粉統稅率一覽表

麥粉一包裝按重二十四斤或其零數

一角

水泥統稅率一覽表

水泥每一百斤三角六分

棉紗統稅率一覽表

課稅物件

區分

課稅標準

稅

率

甲 未施漂白染色或其他加工之棉紗

英式支數二十三支以下者

每六十斤

二圓七角五分

乙

英式支數逾二十三支者

從價

三圓七角五分

乙不屬於甲之棉紗

從價

百分之五

勤勞所得稅率一覽表

課稅標準	區	分	稅	率
所得金額	百圓	未滿		百分之五
"	二百圓	未滿		百分之二
"	四百圓	未滿		百分之一、五
"	七百圓	未滿		百分之二
"	千圓	未滿		百分之三
"	千圓	以上		百分之四

家屋稅率一覽表

課稅標準	稅率

貨貨價格

百分三

自由職業稅率一覽表

職業之種類

課稅標準

稅

關於宗教業

收入金額

稅

千分之十五

關於教育及教授業

稅

學校經營
其他

千分之六
千分之十五

關於醫療業

稅

病院組織
其他

千分之十三

關於法務業

稅

千分之十五

關於著述繙譯藝術技術諸藝業

稅

千分之十五

印花稅率一覽表

號數

區

分

稅

率

一	關於消費借貸契約成立之証書	由一號至八號之証書應黏印花數目列下
二	關於活存透契約成立之証書	記載金額一百圓以下者
三	關於承攬契約成立之証書	記載金額五百圓以下者
四	不動產或船舶之所有權移轉証書	記載金額一千圓以下者
五	鑛業權租鑛權特許權意匠權或商標專用權之移轉証書	記載金額一萬圓以下者
六	關於贈與契約成立之証書	記載金額逾一萬圓者
七	遺贈証書	不記載金額者
八	遺產分割証書	記載金額未滿十圓者
九	會社之定款	無稅
十	關於組合契約合夥契約成立之証書	二圓

一一	關於租賃借契約成立之証書	由十一號至二十八號契約証書均	三分
一二	關於運送契約成立之証書		二四
一三	關於物品或有價証券之賣買契約成立証書	由廿九號至卅十號均	四分
一四	關於僱傭契約成立之証書	由卅一號至卅二號均	五分
一五	關於寄託契約成立之証書	由卅三號至卅四號均	六分
一六	關於無盡契約成立之証書	由卅五號至卅六號均	七分
一七	債務保證書	由卅七號至卅八號均	八分
一八	委任狀	由卅九號至卅十號均	九分
一九	質權典權抵押權地上權耕種權及地役權之設定証書	由卅十一號至卅十二號均	十分
二〇	株券	由卅十三號至卅十四號均	十一分

二一 債券

二二 株式要約証

二三 社債要約証

二四 以謀構成員互相利益經營事業為目的而設立之法人或非法人社團所發出之出資証券

二五 保險証券

二六 提貨單

二七 倉庫証券

二八 載貨証券

二九 本票

由二十九號至三十三號本票証券等均稅三分記載金額未滿十圓者無稅

三〇 滙票

三一	銀行所發之存款証書	
三二	關於權利變更之証書	由二十八號至三十三號本局清查每份銀三元
三三	關於追認或承認之証書	
三四	發貨票	由三十四號至三十五號貨票收據等記載金額未滿十者一分記載金額十圓以上者二分 不記載金額者一分
三五	金錢或物品之收據	未滿五圓或與營業無關者無稅
三六	禮券	五分 記載金額未滿一圓者無稅
三七	前列各款以外之証書	三分 記載金額未滿十圓者無稅
三八	連續交易之簿摺	每年 一角
三九	回單簿	每年 一圓

兵事志卷十七

兵凶事也戰危機也故聖人治世不得已而用兵奈晚近以來民智日開爭端日起小則乾餽啓隙大則爭地爭城故有土地有人民者必謀一保衛之方以安民而奠國此兵事之必講也明矣西豐之地自遼金元明及有清之初久已爲爭戰之場迄今雖設縣殖民然而邊鄙之區盜賊出沒必不能免倘疎於防範則其禍患必有不可勝言者茲將已往之兵禍備舉紀之以爲後日之殷鑒於是述兵事志第十七

清初之戰役 考盛京通志清初之時與葉赫諸部落戰爭多在此地但以年湮代遠當時之戰蹟皆不可考

拳匪之亂 前清光緒二十六年拳匪肇亂而降隊匪兵爭屯境內時有匪首名天赦與郭慶者陽爲投誠而陰縱部下四出綁掠後經高總管與管帶楊心海設謀將郭慶邀至總管署假會議爲名使楊心海當場捕獲立時槍決並派隊兜剿天赦聞警復行叛去地方從此稍爲安靖迨翼長馬瑞祿率軍駐防政府派員設治一切政治始漸進行焉

甲辰之役 清光緒三十年日俄戰爭俄人敗北東路軍隊從此退却在縣境駐守數月凡境內要隘處均掘戰壕以資防守如縣城北山之遺迹是也當此之日奸民乘機嘯聚匪患復熾而地方又不靖矣人民受禍良非淺鮮

駐防之害 民國二三年間奉天後路巡防由開原移防於縣內所有軍士毫無紀律四出搶掠日有所聞人心危懼甚於匪患幸僅數月即從嚴整頓縣民受害未至深鉅

孫軍布防 民國五年吉林有易督之舉高士賓等抗命不從奉軍討之命孫烈臣司令率軍來此布防於東北境上幸吉軍瓦解未受兵害

仁義軍之害 民國十一年股匪仁義軍率衆千餘連破西安東豐各要鎮嗣由邑東雙橋子來窺縣城經知事吳督飭警甲日夜防護匪知難乘乃由邑東大雞叫經小梨樹河子平岡等處繞回老巢民國十三年冬該匪復由吉林邊境來窺東北之平岡鎮以

防備周至乃乘城防空虛衝破吉林伊通之葉赫站赫爾蘇等處
自本縣西北房身咀子直抵距城十餘里之蕎麥牙嶺城內始聞
警報縣長蕭以城內僅有鄉團三四百人警察四五十人於是招
集士紳會議急電鄰縣來援並調回出防平岡鎮之警甲率同紳
民連夜登城北山督飭團丁固守然終以力弱恐爲匪偵悉乃將
三四百團丁分置十餘處各據重要迺運五六里俾各取柴燃火
一以禦寒一以疑賊心也是役也匪以城內兵多未敢進攻翌日
乃由雙廟子等處東去晚間又至石人溝距城更近然城東山最
險要而外防之警甲又連夜奔回擇要扼守匪愈難得志越日遂
向東南而逸境內得安靖焉

仁義軍之譁變 民國十四年冬股匪仁義軍投誠編爲一團駐防縣城內以未經訓練毫無紀律公然搶掠城鄉之民均受其擾營長賈名一抹黑猶爲凶惡常鼓惑部下欲圖譁變蓋該匪覬覦西豐已久一旦入據實欲乘機叛去以搶掠而飽私囊幸團長徐鴻泰字雁山山東人即報字仁義軍者見機甚早乃設謀捕獲即日槍決按徐與賈均山東人且有戚屬觀其毅然斃賈則知徐無叛變心其後爲部下所悞殊可惜也匪兵雖稍斂迹至十五年五月因上峰欲將該團裁一營留二營而以同時收降之長山本姓張長山其號也現充營長加入爲第三營於是徐之部下有連長姓李匪號佔九州者乃鼓惑各營全部譁變時陰歷四月十八日

爲娘娘廟會蓋乘此時游人衆多易於混亂也

仁義軍圍攻縣署 匪衆既叛佔九州遂率五十餘人圍攻縣署
幸蕭知事聞報閉門布防然署內僅有警察二十餘人不足以抵
禦適警察一區區官蒲長勝率警趨護遇匪於門外與之格鬥匪
知不易攻入乃轉攻陸軍十一旅旅部搶去軍械馬匹於是全部
匪兵皆出城外分據南北各山要隘是役也事前毫無消息城內
雖有警甲百餘人然衆寡之勢既殊而匪據高險更難抵禦斯時
城內爲之一空惟蕭縣長同商會會長夏萬明電話局長屈克仲
公欸主任陳天元教育所長張恩書及警察所長崔國藩等籌畫
應急方策而已

善後辦法 當匪衆攻縣城時蕭縣長乃飛電奉天告急並密調外區警甲於城外遙爲之勢復令士紳等往返匪巢商量歸順及善後辦法凡三日而奉天陸軍六十六團始到開原匪聞之即羣相譁噪謂地方官紳設計埋伏於是陽雖言和而暗中設備凡城墻之要口與各街各巷皆派人扼守嗣經士紳等以身家作保始將陸軍開進城內一營其餘二營全留城外然當時情況仍爲險惡蕭知事恐兵匪衝突塗炭地面乃忽派四區區長李夢爽等赴匪營磋商俾交還軍械馬匹以全旅長顏面並撤退防備表示讓步後再研究善後辦法而匪首不但未允反要求陸軍退出城外旅長劉香九知難和平解決遂將徐鴻泰招至旅部以會議爲

名乃當場槍決並斃衛兵十餘名以此激怒匪衆立時開火陸軍
攜有迫擊砲機關槍等匪知難敵倉卒引去縣城人民尙未大受
蹂躪然其損失亦非淺鮮也

戚區官死難 民國五年匪首李景林率衆攻破平崗鎮而戚區
官死之

長山入境 民國十四年匪首長山由縣之南境闖入涼泉鎮
幾被攻破

又善於繼起其三日而奉天制軍六十六國前陸軍部開文
關於國營軍火制敵救國之策與命去帳後若或明泉商量
善於繼起其三日而奉天制軍六十六國前陸軍部開文關於
關於國營軍火制敵救國之策與命去帳後若或明泉商量