

槐

記

五

伊地知文庫
文庫20
438
5



槐記五

伊地知氏書冊



二月五日

右大将様御成

主計 兵部
見 松

午時御成

御亭ニテ琉球人ノ物外様ノ詩文ヲ

御ニテ十ナレ

下亭御掛物可敬ノ山水殿ニ琉球細工ノ掛板有

二階御床 唐琴向筥

御笠敷ノ掛物

後一位尚通公ノ御詩作
未正元ニ五ト了リ不思後ト
云ハレ

次ノ御床

道途院ヨリ尚通ハ右ノ詩ヲコハレ
ニ状

見栴先日仰下リニ十種香ノ詩ヲ奉ル

卯優美了り 飯後物外樓ノ詩ヲ奉ツル
卯前 大将様 卯和韻アリ 隱密ノ卯サタナリ
見標作 物外真遊物外樓ニ 頰尽日侍仙遊堂唯
佳水名山富八極圍未入寸眸
台作
主山心水 高樓辞業絶文物外遊黙坐道遙携六
合東岳南岳不移眸
大将様 十二欄干百尺樓山青水秀對高遊共同
筆硯點詩処勝景無涯凝遠眸
夜ニ入り十炷香アリ 四ツ返還卯拙ニ 和韻

仕ルハキノ由仰ニテ奉之

忘

命平次真山子之韻

隨例曰登物外樓最耻才拙陪公遊春光別置詩

家興万水千山縮兩眸

十五日 祭候

先日ノ見存リ作又予ノ和唱ノ清昏並十炷香ノ
和ヲ奉ル

十炷香ノ六十種ト云ハ古ノ十種ニ追加二種家
ノ五十種ヲ合セテ六十種トス実ハ六十二種

ナリ世上ニ古キ名香ニ六十種ノ中ノ香名ニ非
スト云人アリ六十種ノ家ニアリテ先ノ直達
院家函斎ナリ四家ニテ二百四十種アリ面ニ
持出テ、合セ焼テ甲乙ヲ極シテ之只一通リノ
香ノ五十種ノ内ニ其名ナシトテ五十種ニ非ス
ト云ハナラス
即チ六十種ノ香名ヲカセテ并領ス四家ノ名
香ニ重テ各ニ下ナレハトノ仰シ
昼ノ内ハ御亭ニテ御遊覧夜ニ入テ炷香アリ
七日夕 糸候

舟ノ花生ニ花ヲアレク入ルレハ傾クハ如何仕
リテヨク候ヤト仰フワレハ文鎮ヲ長短ニコレ
ラヘテワリヤイヨテヤウニ置ヘレ
花生ノ釘ノ一田居ニテハヲトシカケノ三ヶ二
下ニ折ナリ各院ニテハマンナカニ折ニ花生
カケテワリ鉄ノアマリカクレヌマウニトノ一
ナリ各院ニテハクサリニテミフル故ニマン甲
ニ田居ニテハ大マウ直ニカクル故ニ
竹ノ舟ノ一先達ニテ仰アリシマウニ一日晴リ
ミノニテ今世間ニ用ルマウニアカハリタル竹

ノ是ハ宗且ナリコレハ誰ナリトテ用ルルハナ
キナリナリ昔シムト三菩提院殿ト後西院ノ寺
奈ニ成ラセテレシニ中五ノ寸菩提院ノ仰ニ今
日ノ花生ハ竹ノ釣舟ニテアルヘシト仰ラレシ
カ果ノ白牡丹ト世上ニイコタ山吹枝ノ長ナリ
御生ナサレシホトニ扱シモ能察セラレタリ何
トソ兼テ其アシラフイ社アルハキカ気ノツカス
社クナリシケレト何トソ函々ナリニ思召テ奈
ノスムヲ待テ伺ハンノト思フ中ニ菩提院ノ仰
顔ラミレハ目クハセメノ微笑セラレシ程ナリ仰奈

スミテ後ニソアニ伺シカニ仰ラレス仰昏院ニ
テ仰吐ノ上ニ仰夜食ナトアリ菩提院ノ仰立ア
リシヒマニ後西院ハ申上シハ斯ニノコソ
候ヘト申しカハソレハシラヌトナリ相尋ヌ
ヘシトテ菩提院ハ只今大将ノ味ナリ兼リ又今
日ノ花生ヲ早クモ察セラレシ由大将ニ仰ラレ
シハモシ竹ノ花生ニハ前ニアルイアニ
ヤ仰キアニホシ上ニハナシテ仰負ヘシト仰
ラレ菩提院ニ仰迷惑ノ仰景色ニテ大将ニ
ト奈湯ナニト存シ申しテヨ仰上ニ仰耳ニ入

レ下ハ笑レリヨ今朝早天ニ上座具ハ糸指イタ
レレ寸常修院殿ノ門前ヲ通りレハハコトタノ
侍ノ竹ノ釣舟ヲ提ケ足早ニ行レハ心定今日ノ
申奈ノ為ニ常修院殿ハ仰付ラレシコト推シタ
ルマテナリトテ一坐大笑ニナリ又此取初竹
ノ舟ハ新ヲ用ルレテ習フト仰ナリ
竹ノ花生ニ寸法ハナレ竹ノ大ヲ節ノツキヤウ
ニテヨキホトニ切ルレシサレ瓦今ノ様ニ短ク
切レハナレ何ニミセヨアジワルノ八九寸ト合
点スハレワレニテナリタキニカケテ恰好ヨシ

○一重切ノ花生マテハ釘穴ナリ尺八マトナレノ
花生ハ釘穴ナキナリ心環ナリ環ニミ丸ト長
ト二ツナリ花生ヲウワムケタイナリ長ナリソ
レヨリハ少仰ケタキナリ丸ナリ花生ノ恰好次
茅ナリ尺八マトナレノ環ハ七分ト九分ト一寸
二分ト三色ナリ是中ニテ花生ノ恰好レタイニ
ナリナリ尺八マトナレハ環ニ非レハ水一ハイ
ナレ
申床ノ角柱ニ藤ノ花生ニ白桃ノ枝ノ三尺ハカ
リナレヲ生ラレタリ是ヲ抹見ノ世上ニ角柱ニ

釘ヲ打テ顔面柱トテ致スルナリイカト申上
ク仰ニミラスルナリソテモミル通リ所面居
ノ窓ノ上ニ釘打テハナリ角柱ニ打テハナキ
ナリ却昏院ノハ加孫ノ長ク花ナトテ二面ニ生
ル寸ハ枝ノ床ヲナヨリ出張ルヲナライテト
仰ラレ
伽羅ニ火シテラレクテハ近代ノナリ漢ニテ
ニ諸香ニ雲母ヲ火シテニスルナリ近代ノ由邊
生ハ賤ニミハナリ雲母ノ制ニ委ク出タリヒシ
キヲ漢ニテハ隔火ト云

俗ニ物ノ小キナリノミノキハト云漢ノ文字ニ
物ノ小キタトハニ蜂鬚ト云字アリ能似タルニ
今ノ世ニ用ル石灯籠ノアハリニ木灯籠ト云ニ
ノアリ是ハナキナリニ仰ニ市流儀ニハナキ
ナリナリニヨリテ木灯籠ニ環ヲワケテ木ノ枝
ニワルナリアリ夜会ナトノキ道ノ明暗ニヨリテ
程ヨキ処ニワルナリアリ石灯籠ノアウニ下ニ
棹アリニスユルナリハセスナト仰ラレニ
ヨリテ存スレハ今ノ木灯籠ニ環ノ了ルハ如何

様ニモツル縁ナリハアルハカラスト申上
菴ノ花生ハ出ス一ニヤ 仰ニイアニモ出ス尤
花次第ナリ花ニヨリ菴ニテナケヒハ入ラレヌ
花アリ牡丹芍薬山吹ノ美クコニ非レハ入ラレ
ヌアリコレハ菴ヲ用ユ昔レ遠州カ云ナリ花
ハ儼アニハ不及トコロアリ菴ノ花生ニ牡丹ヲ
五輪マテ入ラレタリ二輪マテハ入ラレ、其上
ハナラヌミノナリト申タル由ラ云傳タリイカ
ニ儼アニテモ五輪マテハ心元ナシト申タリ
竹ノ釣舟ハ新調ヲ一日晴ニ用エト仰ラレレハ

竹ノ花生ハ掛花生ニ極リタルモノ故ニ釣舟ハ
タマクナリクマノモノ故ニ古キハ用ヒヌニ
テ候ヤ 仰ニ然リ花ニヨリテ折ニアレテ用ル
故ニ新調ヲ用テ一日晴トヌタトハ常修院殿ノ
御作タリト雖モ今日古キハ堅ク用ヘカラス飛
ニノ置ハ各別ナリ其故ニテ新ク製スハレ
野花ノ美早クニホレヤスキ花ハ朝切リテ倒ニ
ノ袖ノ中ハ水ヲ入レ下ニテク、リテ生レハ欠
レクニホレスミノナリ白タンホ、菜花、菴ノ
美ナラウニスハレ 花ノ等ニテ水
氣アル故ニ

竈ノ花生ハウワムキタルハワロシロノ直ナル
カヨシ竈ノ花生ヲ下ニ置テハ方居士トテ手ノ
長クワキタルヲ下ニ置テ牡丹ヲ入テ後西院ノ
御処望ニ忘セラレシテ一度ミタリ竹ノ花生
ヲ下ニ置テハ廊軒流ニハアリソノ寸ハ薄板ニ
テハテレヘキラシクテト申ス常修院殿ノ仰ニ
何トヤランイナモノトリノシコニテアリケニ
ニ工但シ処望ニヨト云テトテ大笑ナリル竈
ノ花生ニハ板ヲニマスモノニ
廿五日 上御殿ハ一条右府公 鷹司右大将公

御成 御供 午後御成
御床掛物 後醍醐天皇御文 前ニ大卓ニナテ
ノ石ノ人形ノ作り物 昏院床ニニラヒノ玉
飯後御舟ニテ御遊覧スリニ御亭ハ御成
床ニ常修院殿ノ二重筒ニ魚干桃ニ椿
暮ニ大昏院御入琉球人ノ昏画ニ御覧ニ入ラレ
其中ニ程順則ハ昏タル下ニ歳ト云一幅ヲ御所
望ニテ進セラレ
六ツ半時還御
三月二日 嵯我点山 御成

明六ノニ太奉ニテ御先ハ糸ル 追付御成ウツ
マナヨリ御步行臨川寺ノ前三間屋ヨリ御船ニ
テ御遊覧午迄ニテ大覺寺様ヨリ宮内御ヲ御使
ニテ御馳走ツレヨリ又御歩ニテ大覺寺へ御成
夕 召上ラレ還御ツレヨリ又御歩ニテ御室マ
テ還御ツレヨリ御熏ニテ還御御眠下ナル
三日 上巳御礼ニ糸候
右大将様御成錦小路夕翁杜昼ヨリ暮過マテ御
亭ニテ御遊覧サマノノ御説共アリ
錦小路へ昨日ノ御ウツサナナル懐中ヨリ歌二

首ヲ奉ル

御前ニミ夕翁糸リタル故テノノ御作ヲアソ
ハス大将様杜へ初酌仕ルハキ由仰ナリシカ凡
暮ニ及ヒ還御ニ眠下ナレテ杜退出ス
六日 糸候
兼テ御ウツサアソハス漁兵ノ系因香ノ絵求馬
ニ仰付ラレ昏舟ハ錦小路ニサヒテ下ナル
由ナリ兼テ拜借ヲ願奉リシニ科テスニ新ニ仰

付ラレテ拜領ナレ下ナルノ御志ノホトコロソ有
難ケレ香ハ傳来ノ物ナレハ昏付テ子孫ニ傳ス
ハレトコロソ覺エレ

十一日 祭候 明十二日

老母大祥ニ付

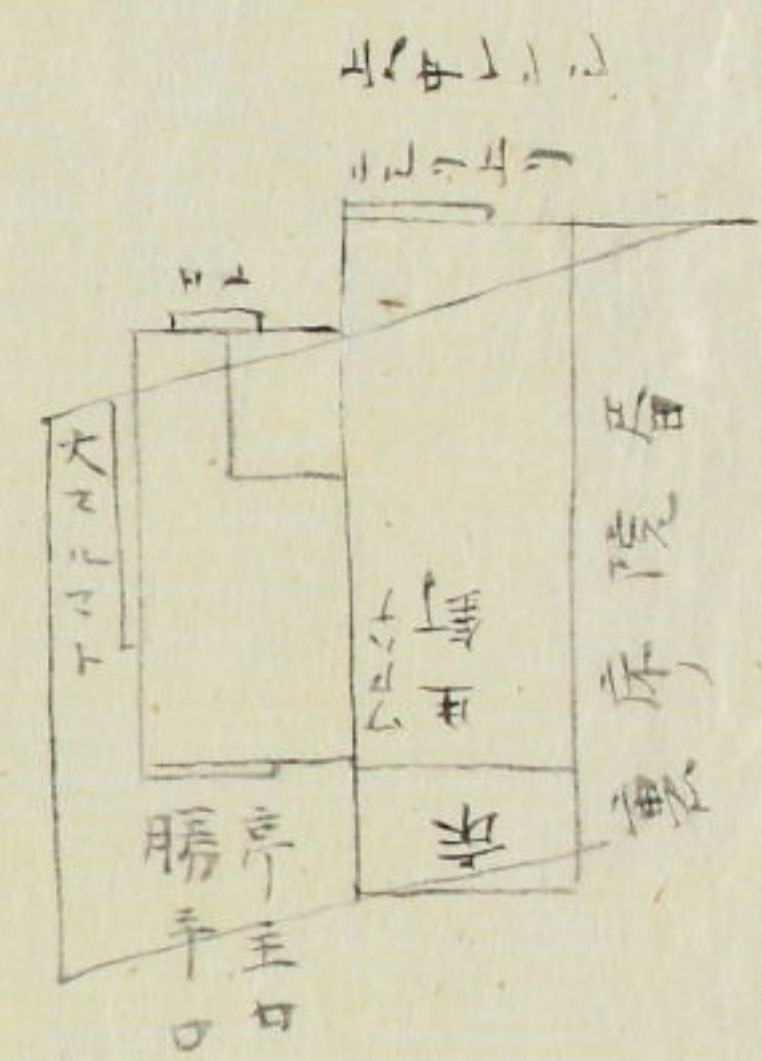
御前ヨリノ思召ニテ女中ヨリノ仰状ニテ御目
録ヲ拜領ス女中ヨリモ菓子ナト給ニ死後ノ面
目身ニアマリテ辱ナラズハナリナレ草葉ノ蔭
ニテサソ有難コソト申上ク

十三日 祭候 此程ノ御礼申上ケテ御前ニ祭ニ御下ヲ
申夜食マテ御前ニ祭ニ御下ヲ

クイタ、

此程大徳寺ハナラセラレタル御尊マテナクナリ
トナク今ノ世ノ宗且流ト云モリハ心得ナク
昨日芳春院ハ御成ニテ御覺ナリルニ又宗且
ハ各別ノモノナリ先並テ一疊タイメノ田居ト
御キ、ナリレレ故三人マテハイカ、ト思召テ
左典厩一人ヲ召連ラレタリ行テ御覺アレハ三
人マテハ樂ニ直ラレ、上手ナル様ナリト
テ御ウワサノ趣ヲ左ニ記ス タトハ昏院ノ
床ノケレ口
カタハイニ屋ヲコロシテケテバノ方ヨリ入ル
ヤウニコレヲハタシテナリ口是ニ並テ因及

十タレノシ
 リルハ音ニ
 トトヨリ
 仰イヨス
 ラニ服ル
 ニハハ
 疊ハ
 フキ
 タシ
 ノモ
 珍ト
 甲上
 クリ
 殊
 膳



掛物 忘山公 巾文 沢庵へ下りレニ哥入

香合

花生 ラリハ一重

花 口キフハタ

臺天目 上次二版ノ

服鈔ト茶枚トヲ棚ニカサル

茶入 名物ノ竹物道安カタツキ

袋 口ニトフ

茶枚

巾会席 巾膳 キジハンダイ

巾汁 糟ガフニ葉斗

指味 ウトイリサケニフハノ垂先

湯豆腐

鉢 山ノイニ塩ニ 煮青苔コカシ

床ヲトシカケニ釣舟ノ釘ウフーハ今ノ宇且流

ト称スルモノハ外ノ方ニウツ魚ヲイナト思
ヒレカ果メ内ノ市ニ打テアリ
床ノ三ヶ一ウキハヨレテ釘ヲ打ツレモ魚ヲ叩
ウツテアリレトシレカ此度ノ床ニハ三ヶ一ウ
キニ打テアリコレヲ叩覺アルニイカニモウキ
テナクテカトワヌ等ナリアレウラミテ手季ニ
ハナルハウラス先床カ下坐床ニテ一畳ニ三人
直ラル、ヤウニ捲ハタルモノ故ニ心中ニ釘ウ
テテハ下座ハワラハテアルキ故ニ三ノ一勝手
ハヨレテウチタルトミハタリ

亭主ノ炭ヲスルオ水指ノ坐ハ奎ヲアケテ己ハ
角ヲ直リテ炭取焙ロク共ニ客ノ前ニ置テ仕
タル故トワ炭ヲハシメ向炭アル、イ共ニヒズ
マレテ仕タリ此モアルトニヤ可尋ト仰ラレ
夜ニ入御前ニテ薄茶濃茶凡ニ誓古仕ル御口ツ
ラテ兼ルト多シ尽クノセカタシ

十六日

申記録ノ中ニ憤鼻巾ト云モノアリ巾トアラハ
先ハ巾ノ委カアテカテニ取ハカリニヤキウ
尤サト仰ラレハ特鼻ト云モノハ特鼻禪ヨリ外ニ

指當リテ思召モナレ禪ハ肌ニ近キ下着ノ服
ヲ云慌鼻ト云テカ外ニヤレハ夫ニテスム慌鼻
トハ何ヲサレテ云レニヤト仰ラレ杜医昏ニ膝
ノ爪ヲ慌鼻ト申候ソレ故慌鼻ノ穴モ自ト覺ト
申上ク翌日考ルニ慌鼻ノ穴ノハカリ考當リ
先昏ノ重テ考申ヘキノ由仰レ
近年ノハヤリミノ石摺ニモ出張瑞図ト云レノ
ナリ傳全クシレス故ニ掛カタレコノ頃外記ニ
仰テ^{テニサニ}ハ仰尋アリレニサレハ日本故夏ノ作
考ト覺タリト申上ク早速出シテ仰覽ナサレ

温陵張瑞図トアリ温陵トハ何ノ府ゾマ並テ
大明図レリニ考ナスヘキ由仰レ別考ルニナレ
温トハカリハ出テ陵ト云レノナレ不思後ナカ
ラ記ノ奉リ世ニヨリテアハリアル故ニ皆ノ同
温陵ト云タル所アルハレト仰ラレ
山科殿ヨリ石州マテ仰状ニテ土筆色ノ狩衣ト
申ハイカヤウノ色ニヤト申レ未ル曾テ古キ色
ニハナキナリト仰遣ハサレコレニワキ土筆
ノ字ハ和字ナリワククシト云和名ヲ土筆ト昏
ク土筆ノ字ハ唐ニモアリタルカト思召尋ヌヘ

キ申仰ナリ甲賀ハ尋ニカハツレハ筆双菜トテ
肇慶府志慶陽府志ニ出タリト申ス其旨ヲ申上
テ考レヒナレ近日出未ノ須知用茶ニモサイテ
、ナレ府志ニモ色ノハリアルニヤコレヲ委
志ニモ名ノミ出テ、飛状ハナレ唐人ノウワサ
ナリトコレヨリ思弁テ古今和名美聚ヲ編立ワ
イ未ニヤ 終ニ出未ス今在家

廿一日

東目トフ、キトハ茶抄ノヤケヤウ各別ナリ東
目ハ向フヨリカケテ前ハ川スワルトコロニテ
放フ、フ、キハ前ヨリ向ヘカケル 販鈔ニテ

フキヤウモ東目ハめト云字ヲ昏ヤウニマワレ
テ先ノ市ニテラロス フ、キハ直ニフク俣カ
ヤウノフモ目、タ、ス 標ニ人ニシトラレスマ
ウニスヘレ常修院殿ハヒクテ人ニミラル、
テラ大夏ニモラレタリ
茶箋ノ穂ヲ茶碗ニカサレニウツムケテ入ル
フノケテ入ル、トハ平ト向トノカワリト夏テ
居ル丘ニアテス天目ニハ究テ横ニメ抽テ入テ
カサレ茶抄ニ中ニテウツ 兎角銀ノフクリンノ
アヒモノ故ニフクリンニアタラヌヤウニスル

トナリ


客へ花必望ノ中ニ客ノ花ヲシヨイタレオム相
客ハ亭主ヨリ先ニミルトニヤ跡ニミルトニヤ
ト曰フフレハ正客ノ花ヲスル間ニ亭主氷指ヲ
持中ニ居テ花ノ入マウヲ見物ス花スナハ水
ヲサレ相客へ一礼シテ先亭主見候扱シ花菴水
指ヲ持テ入ル而シテ相客花ヲミルハ又曰フ今
取ノ人ハ正客へ花ヲ所望シ花盆ヲ置テ内へ入
ル花ノスミ時分相客ノサタヲ厨スマレテ出テ
ミル申ナリイカハ仰ニフレハ一亭一客ノ

オノトリナカヘナリ一亭一客ノ中ハ亭主出テ
客へ花ヲ所望シ此間ニ茶具ノコレヲ致スハ
レ慰ニ花ヲ入ラレヨト云テ内へ入り後ニ出テ
ミルトナリソノトリナカヘニト仰ラレ
夜ノ茶ハ画ノ茶トハ各別何トリアレテイアル
トニヤト曰フ仰ニサマテカハリハナレ今ノ
ヲミレハ全ク曰レ只灯菴ノ火ノカケント手水
鉢ノスキスラカケテ置テト手燭ノアレテ
手燭ナレニ庭アカリニシリアカリソレトシテ
ヒノ灯ノ影コレ一ツナリ客ニスキスラ半分ア

ケテ手氷ワカフヘレアトヲ又アケテラク_レン
今ハス_レキスノサタナレ_ル毎_レ正客ト_レ抑ウ_レナ_レ夜
ト_レハ_レテ内口_レゲク_レラカ_レラ_レ又ヤウ_レニ_レテ内_レハ_レ入
ノ_レモ_レマ_レナ_レリ_レハ_レニ_レテ_レ下_レ坐_レノ_レ人_レ勝_レ手_レ口_レハ_レ手_レ燭_レヲ
ト_レモ_レハ_レナ_レリ_レハ_レニ_レテ_レ市_レヲ_レ前_レニ_レテ_レ直_レテ_レク_レ今_レノ_レヲ
人_レハ_レ外_レニ_レテ_レハ_レニ_レテ_レク_レ瓜_レ十_レト_レノ_レ吹_レカ_レ若_レレ_レ客_レカ
中_レ戸_レノ_レレ_レハ_レ危_レナ_レリ_レク_レ瓜_レ十_レト_レノ_レ吹_レカ_レ若_レレ_レ客_レカ
一_レ亭_レ一_レ客_レニ_レハ_レ料理_レノ_レ心得_レア_レル_レナ_レリ_レモ_レフ_レソ_レウ
ハ_レ勿_レ論_レノ_レヲ_レ香_レ物_レヲ_レ置_レ合_レヒ_レテ_レ出_レス_レ其_レ外_レノ_レ物_レモ_レ煮
物_レホ_レ客_レノ_レハ_レ面_レニ_レ名_レニ_レ器_レ物_レニ_レ入_レテ_レ出_レス_レ亭_レ主_レノ_レハ
一_レ器_レニ_レモ_レラ_レル_レ、_レモ_レノ_レヲ_レ用_レ意_レノ_レ引_レテ_レ跡_レヨ_レリ_レ出_レ不
モ_レノ_レハ_レ皆_レ已_レカ_レ皿_レヲ_レ煮_レ物_レ梳_レニ_レ一_レフ_レニ_レ入_レル_レ、_レナ_レリ_レン

ソノ合点ニスヘシ
茶湯ニ三ノ音ト云_レナ_レリ大_レ切_レノ_レ器_レト_レ云_レ清_レ用_レノ_レ
席_レナ_レト_レハ_レス_レイ_レフ_レン_レ物_レレ_レフ_レカ_レニ_レ音_レノ_レセ_レ又_レヤ_レウ_レニ_レ
ス_レル_レ勿_レ論_レナ_レリ_レ々_レ、_レ釜_レノ_レ蓋_レヲ_レ引_レ切_レニ_レヲ_レク_レ音_レト_レ茶
碗_レヲ_レ々_レ、_レミ_レニ_レ置_レ音_レト_レ茶_レ枚_レニ_レテ_レ茶_レ碗_レノ_レフ_レヲ_レ々_レ
、_レク_レ音_レト_レコレ_レ三_レノ_レ音_レニ_レト_レ仰_レラ_レル_レ
夜_レノ_レ茶_レニ_レ煎_レニ_レ薄_レ茶_レヲ_レ立_レル_レナ_レリ_レ必_レシ_レモ_レト_レ云_レナ_レリ_レニ_レア
ラ_レス_レ 仰_レ前_レナ_レト_レハ_レ終_レニ_レ其_レ式_レニ_レ仰_レア_レイ_レナ_レサ_レレ_レ又
ナ_レリ_レ其_レ筈_レナ_レリ_レト_レヲ_レモ_レ夕_レ仰_レ膳_レ後_レナ_レト_レフ_レト_レ催_レサ_レレ_レテ
迎_レノ_レナ_レリ_レニ_レ夜_レ食_レハ_レ固_レ居_レニ_レテ_レト_レア_レル_レヤ_レウ_レナ_レリ_レニ_レ是

ノ項 淳正ニ云付テソレクサセテミルニ扱ニ例
ホト左ニクキミノハナシ先凡例ヲ立テミルカ
フカユルノアルハキカイサレテスト仰ラレ恐
レ多キナラテ申尤ニ存レ奉ル此度ノ昏ニ亦
如北ニ候ト申上レニ凡昏ヲ編テ例ヲ立ルハ
レテユク子ハ例々、又例ヲ立サレハ仕テイカ
レス先例ヲアテマシニタテ、下昏トメサテレ
テユキテワカユル処ニテハ又例ヲタテ、レテ
ユクヨヨシト仰ラレ 今ニハレメヌナラテ仰
見カタハ如クニ 精カテフクサレレエハ実
ト存レ奉ラレ

フクハノ花生ト申スナニ申流儀ニミコレアル
ナニ候ヤ 仰ニイアニミナリ掛花生置花生ニ
ニアリ置ハ 先年掛ハ  如キナリ此ニ付テ
昨日御菌意斎カ糸リテ伍渡守ヨリ筆ノ物ヲ所
望セラル瓢箪ノ花生ニ相忘ノ文ヲトノナリ
形ハ如何ト向レニ 匏ノ置花生ナリト申ス然ラ
ハ匏ト蓬ト通ス葫ト壺ト通ス蓬壺ノ二字ハヨ
キ物ナリ此ニ百花ナリトナリアハセテ四
特共ニ花ノアハナラテ昏スハキアト思召トノ
ナリ面白キ思召

コアル氷指ハ口ヲ何市へ向テ申ミノニ候マ
仰ニコアルニヤキラス一方ヒキ、氷指ニ向
テリ右ノ方右ノ方トノ長別ナシニ水ヲクム方
ヲロニスルカヨレナセナレハコアル市ヒキ、
市へハ水コホレヤスシコホレヤスナ方ヨリ汲
メハコホレスフコハ水ヲ直ニヤスタメニ釜ノ
市へヒキ共ニムクルニ口ツルワキノ茶入ナ
ガメナトノナレライ向テナリ和物ノ茶入ハ左
ニテ取唐物ノ茶入ハ右ノ手ニテトル故ニワル
ワキテメノ右手ニテトル方へ手ヲ直ストノ仰

ナリ今ノ当流ニハ皆茶入ノ分ハ右ニテ取候ト
申上クマコトニ左アレハ其論ハナキ筈ナリト
仰ラル
ワルワキ手メナトノ茶入ニハ茶扱ヲ其手其
ワルニカクルト申ハイヤ、ニ候ヤト向テ仰
ニシラスナリワルモ手モハスレテ蓋ノ上ニ
茶扱ヲカクルナリモレ手モ茶入ナレサケテ
手大ナラハソレニカクルナリ元アルヘキワル
ワキハワルニ茶扱ヲアクルホトニメ唐物二十
四長盆菱盆丸盆角盆ノアレライヲ近日アソハ

レノ申シセアルハシラシニテ万更覺悟ニナリ
テ此ハ此格ノト了筒ノツクノ多シト仰ラレ
茶入束目ノフキヤウ 申口傳
茶箋ノモテヤウ初ト後トノカハリハ 申口傳
其外ニタテマヘニハ昏ノセテハ通レラヌ
皆申口傳ト記ス

廿八日 保君申方 房君申方 律君申方

申三方共 申本殿ハ申成午辰ヨリ相

誥申下刻退出 岡白標仰ニ明廿九日ニハ興

福寺ノ葦垣磬四濱磬ヲ禁裏院中ハ召サレ明後

晦日ニハ此方ハ糸ルナリ糸リテ拜見致スヘシ

アリカクキ由申請申上ク

廿九日 糸候

下刻糸候
夜マテ侍

黄金ト云モノアリ白金ト云モノアリ黄銀ト云

モノアリ白銀ト云モノアリ此分チラハキト昏

タルモノハナキヤトクト分チカタレト仰ナリ

名物六帖ニハナキナリニヤト申 下ニテニ三

上ク未々申考ナサレ又申 品已上ハ金銀袋三品以下ハ銀魚袋ナトモアリ

又冠ノ一ニ以黄銀飾ルナトアリ又白金ト出タ

心処モアリコレニ付テ全真袋銀真袋ノ下ヲ項
日文敵通考ニテ抑考アルニ漢昏ヲ引テ記セル
下ニ何トモスマス下アリテ後漢昏ヲ引出ノ抑
吟味アレハ全ク漢昏ノ文ヲ文献ニハ遠ヘテ記
セリコレ一ツニテモ宛角ニ引用タル昏ニテ出
処付スル下ハアハハアラサル下ニ引用ノ昏ア
ラハ本昏ニ拠テ吟味セサレハ誤リヲ傳ル下多
アルヘレトノ抑ナリ
項日編集ノ古今初名美聚ヲ持糸ノ台覧ニ供
フコレハ珍重ナル下ニ精出ノ記スヘレ世ノ美

延表式ノ国々ノ物産貢ノ処ヲノコラス入タ
ラハ然ルヘキヤ抑前ニモ前篇アリハセシラ
抑ニセナリル延表式ノ本州ノ分ヲ抑抜ナリレ
レ抑自筆ナリ恐ナラ奉感由ヲ申上レニ延表
式ニナキラス令ニナニモ残ラス加様ニ美聚ア
リハレテ何巻何下トナリレハ重テ此マテ抑
覧アリレ初昏ノ分ヲ美聚ナリレニトノ思召ニ
ト仰ラレ
兼テ抑ウワサナリレ真ノ墓並天目ヲ并見スハ
キ由ニテ并見ス是ハ文昭院殿ヨリ禪岡様ノ抑

帰洛ノ節 准后様へ進セラレシ物ナリトソマ
カフヘキナキハ勿論ノリ日本ニテ救アルモノ
ナレハ能ク之實ユヘシ天目ハ乾山ニテ黒キカ
ウタイハハゲテ細キモノニスキナレバ様ニ
ニ臺ハノセリレハ危キヤウニ見ル由申上ク臺
ハ菊ノ花飛ニテ内ハ朱ノ金ノフクリンナリ外
ハ青漆ノ申ナレ氏内ノ朱モク口ニヤチニ外ノ
青漆モ子スニ色ノヤウニテ張貫ノ菊飛ナリ
ナトカ感心ニテ此ウレ色カワ天目ノ袋ハ錦
ナリ臺ノ袋ハトニスニ裏ハトモニカイキナリ

七モハ天目ノ方紫臺ノ方茶ニ
天目ハ内箱ハク
口カキ外ハ和臺

ハ内箱ハ唐
奈外ハ和

青磁ノ花生コレモ拜見ノミヲホエヘシキ又タ
青磁ノ至極ナリ是ハ大猷院殿ヨリ東福門院ニ
進セラレ東福門院ヨリ後西院へ進セラレ後西
院ヨリ北所へ進セラレ物アリ後西院ノ和
鉢ニテ千声ト号ス持月千声入万声ト申ス丹心
ニヤト申上ク左アルヘシトノ仰ナリ是ニ付テ
陸奥守ニアル利休カ所持ノキヌタノ花生ハ前
ノ方ニテ大ニヒ、キワレアリテツレヲカスカ

イニテトナテアリ利休ノ物スキレハ云ナカラ
下キモノニカスカイヲ弁テ心得ヲタキナリ
景気ニテアルヘキカ此ワレノアル故ニ利休カ
キスタト名付ケルトナシ響アルト云コ、口ニ
ト仰ナリ

四月朔日

頃日南都興福寺ノ竹物ヲ禁裏院中江申覺ニ入
ラレ、由ナリ昔ヨリ云傳テ葦原磬泗濱石ト云
レアレ元葦原磬ト云モノ何ニモタレナリ
ノニ見タルナシ白氏文集ニ葦原磬ト云モノ

アリ刺乐工非其人ノ詞ニ其下ノ注ニ泗濱石
磬ノナリ哉テ詞ノ中ニテ葦原石磬ノ泗濱石磬
ニ易タル由アリ葦原石磬ト出タレハ石ノ物
トモハタリ今日ニテハ泗濱ハ石ニテ葦原ハカ
子ナリ何トモスマヌモノナリ外ノナレハ何
ノ寺カマイハナキナレハ興福寺ノナレハ何
トクニ思召テ先一乘院ノ宮マテ寺内意ヲ仰ワ
カハサレケルハ何ノ道ニモ葦原磬トハ仰出リ
レヌカ然ルヘレトノ寺ナリ考ニハタマク
白氏文集ニ泗濱石ノナカ出テ葦原ノナカ保記

マアルユハニ不図申シテラハレタルト云ハタ
リ日本ノ記録ニ興福寺ノ什物ニハ四龍鳧鐘ト
云名ハ毎ニ出タリ北度ノモ全クワニクテ十ト
ノヤウニアケタルカ子ヲ龍四ツニテ捧タリ四
龍鳧鐘ト云名ハ仏昏ニハ多ク出タル名ナリ四
龍鳧鐘ト云ハキモノナリト仰ラレ白氏文集王
海陳氏集昏等ヲ仰ニセナサル

三日 糸候

先日ヨリ印金銭アリケル温陵ノ一ヲ百松ヨリ
申上ラレ大明惣図ニモナキ筈ナリ大明惣図職

方地圖十州縣マラテ裁タリ温陵ハ泉州ノ中
ノ郡ノ名ニテ階ニ暫ク温陵ト名付テ假ニ変草
ノ名サマクナリ明ノ末ニ暫クノ間温陵ト云タ
ル由ヲ申上テ且木庵ノ行状ニ相国ト祐ノ詩ノ
贈答ノ一アリトテ昏舟ヲ奉ルソレヨリノ所覽
ナレハ泉州ノ中ニハ大明一統志ニモ載タリ省
志人物ノ処ニハナレナイナリトハ思召セヒ
出処ニハ非サル故ニ記サレカ是ニ付テモ列
朝詩集ニコソ載ヘキ人ノミエヌコソ不審ナレ
先日松下見孫カ申ヒレ五經大全ノ姓氏ノ処ヲ

元昏テ奉ルハキ由仰ナリナニ、モセヨ相国ト
アレハ、仰掛物ニハアブナキ一ナキ人ナリト甲
上ク

午後ヨリ左典殿カ宅ハ茶ニ仰成

待合 上仰烟草盆 木地ノ桐ニテ手附火入ノ集
ノ黒烟ハキユノ杉ニ菊ノ枝

掛物 百平ノ文ダイ表具 ワムナ地ノキニラン
室ワクニ上下ニケ

釜 四方 瓦炉 ナラ古作

香合 堆 紅馬ニノリタル人形アリ
伽羅 紅花緑葉ノ手

仰会席

仰汁 ニヒイタケ四ツキリ
カキ鯛 イリサケニル 皿 じノ

仰皿 ワラヒ

香物鉢 ヲリハ四角 手付角


煮物 ハ付大根ウスク切 花 相
アウヤキ五切ホト

仰所

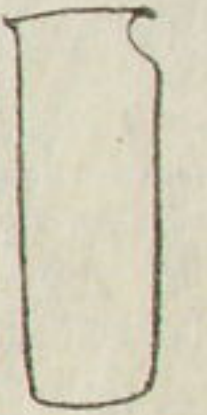
仰吸物 蓴菜

ハキ カコツラレノリ 共ニハニヤキ

仰菓子 ヒヤニ 杉ノヒワヘキ

青地ノ鉢  ハ蓋 トロ 子アワニ氷 竹ハレ

仰中立

床 = 置花生 伊賀  丸ウス板黒スリ移

ノ花臺ニ アサミ

氷指 ニアヲキ 尻ニテサレハリロニハノ

条入 セトノ中古金華山ノ手先年拜領ノ物

袋 廣東ノヨシ地白ニテ細キ金ノ節アリテ其

花ワルノ攷アリテモマウアリ珍キヤニト

条入ハ  今ノ人カニハ廣沢

仰ニ此袋ニ付テハ吐アリ先年コノ袋ノ切レ渡

リテ幅ニテ四五尺アリニテ三菩提院殿ト二ツ

ニ分テ取レバ此筋ハ七八寸ホト同ヲ置テ四筋

カ十ラテハ無リシカ此条入ヲ求テ幸ニ常修院

殿ヲヨヒマシテ袋ノ巾物スキラ乞ケレハ切テ

カスク巾覧アリテ此切レ然レトテ金紋ノ

筋ノ十文字ノ処ニテ条入ノタケ切抜テコレク

ト仰ラレシホトニ此条入一ツニ四五尺ハヤリ

ノ切ノ好処ハ皆トラレテアトハ何ノヤクニタ

、又ミノニナリタリ三菩提院殿ニコト矢テヒ

ツクニ我ホヤ切ハ常修院殿ニハサタナレトテ

フタリヒツクニ笑ヒス其蓋ニアタル人ノモノ

スキハ各別ニト仰ラレ

茶板 セタヤモン

亭主出テ、茶ノ後ヲ申慰ニト願ヒ上ク申会扱

テソテ後コフホ子一種 大マキハハフ莖ワキト申

入テヤル

茶碗 上ハ高麗新度 次アラフ

茶後昏院申成

床掛物 顔輝ノ寒山拾得 春日卓セト香炉 ヤホ

テヤ

次ノ間ノ壁 二重ノ花生 杜五

橋ノ坊ノウツシ
宗也作

次ノ同床 唐画ノ海堂花

ホレウトニ 吸物鯉ハフササニセウ

申而 肴 干ミ

道具ナト少ク申覧セフ過還申

四日 申本殿糸候

今日葦互磬泗濱石 マウラウ 菩薩ノ像ヲ一条院宮申

携申入ニテ大昏院ニ歸ラル申出入ノ者申家未

マテ拜見ス

葦互磬ト云ヒノ形ハ

中ノトハハフニカテノカタテニテ
蓮花ノ形アリ

ナウトウ

菩薩ノ像

市ノカラクサハ蓮花ト蓮葉トイ
 テフタヘマテ下リツウノ飛竜ノイ
 ロニヒシトノ形ソウタイノイ
 ナイロ細工ノ巖トカウ言
 コレハ昔ノ像ハ往古ノ火災ニカ
 リ焼失シテゴノ像ハ山田道庵
 ト云画師ノ作ナリト云古ノコ
 トナルモノナリ

泗濱石ト云モノ、飛ハ

石ノ由ナレトハヒハスタト
 ハハシコクミカキタルカ子
 カ子ノ音ニ表ハ常ノ文字ニテ
 泗濱浮磬トアリ裏ニ古文カ篆
 文ニテ碧山玄玉トアリマニカ
 ハヒ、キアリテフキタルヤウニ



ナシユル

五日

恭候

昨日ノ竹物トモノ御咄ニテ葦魚ハ磬トハ云ハ
 レヌ物ナリ金鼓ト云ヘキモノナリマカフヘク
 モナキ四竜鳥鍾ナレハ上ニ火皿ノ様ナレモ
 ノ、侍ルハ何ヲ戒ヘテ為ニヤト申上レハ物ノ
 アノ様ニアケタルモノ、上ニハ宝珠ノノスル
 ナ常ナリソレヲ除キタルモノニ
 ナテ泗濱磬ハ昏付ノ見変ナレナク云ハニ市ナレ
 文字ノ様子トウレテモ唐ニナハ太宗朕代ト見

ユ未々楷字ノ出未ス先ノ昏法ニテ隸字ノ体ニ
アレニテ疑モナキ古物ナルノシラレキメ
ウツシニテ取寄タリトテ御シセナケルウラニ
碧山玄玉ト篆字ニテ昏タルクライナレハ表ニ
モ楷字ニテナケレハナク又処リ隸字ニカキ
タルコソ古物ノ一証ナレトノ仰シ
ナテハ楷正ハ後世ノ一ニヤト申上レニ楷正ノ
文字ハ宋ノトワト末ニ顔真卿ヨリ起レリレカ
ラハ次第ヲ立ルハイカ様ニ立ルコトニヤト申
セシニ先篆文ヨリ先古文トテ世ノ葉マ木斗ノ

ナニト竹ノ先ニ漆ヲツケテ昏タトアルトコ
百福寿トトニアル益ノアウナモノナリツレヲ
直ノ昏タルヲ篆字ナリツレヲ又マワラケテ昏
タルヲ小篆文字ナリ小篆ノ号アルア故ニ篆字
ヲ大篆ト云トアルトコ大篆ト小篆トノナカ
ハ四角ナリト四トナ遠ナリタトハ玉ト云字ナ
レハ**四**ツレヲ小篆ナレハ**重**トノ美ナリツレヲ
又収隸ノ為ニテ隸字ニタルカ玉ト何ノ筆昼
筆カモナリト仰シハ分字ハ篆字ト古文ト同
ルモノナリト仰シハ分字ハ篆字ト古文ト同

ノハ分ヲ用 真ト云ハ何ノ文字ニテ候ヤ真ト

云一ハ筆道ニハナキ一ナリ真ハ真例ノ真ニテ

真ノ篆字真ノ古文ト云コ、口ナリ真行ナト云

一ハ曾テ其ナキ一ナリ今ノ世ノ真ト云モ

ノハナヨリハ遙ニ後ノモノニシテマシト

皆ナナナリナリ真字ニマシテナリ

ナレヲ楷正ニハ是トル色トナリ

スレハナナ今ノ真字ヨリ先ナリ

故ニ今ノナト云モノニ真字ト合セテハトウモ

筆畫ノアハヌ一多シ忽テ其ト云字ノナト云

昏マウナモドウモ其ノ字ノ筆畫ニ非スアレハ

篆字ノ其ノ字ナナト昏タルヲクズシタル古キ

ナナナリナレテナト昏ナ上ノ一ナナナカ

ナト共ト云字ノクワレノマウナモノニ行ト云

モノハ昏ヨキマウニ畧レテナタルモノニテ

筆道ノ法ニハナキ一ニコレヲト云アナニ

ナニ床ニ筆道ナシタルトナリテアナルナリ

元マナハナト古文ヨリ出タル篆字ニヨリ出

タルナ篆ニヨリ出タルハ分ニヨリ出タル

隸字ニヨリ出タル楷正ナリナレ故ニハ分ト

こユル 昏法ニ 隸昏ト 昏タリ 隸字ト 云ユルモノ
ニ 八分ト 昏タル 法アルハ 形ニ 一ハフノ 標ニ ミ
ユレト 筆意カソレタル 故ニ コレモ 又トリチカ
ヘテ 云タルモ アリソレハ 上カラ 下ヘ 推テ 来ル
ト 下カラ 上ヘ 推テ 上ルトノ 遠ナリ 古文ヲ 改テ
篆字ト 命点シタル 人ノ 筆法ニハ 古文ノ 標ニテ
モ 篆字ナリ 楷正ハ 隸字ヨリ 出タルト 楷正カラ
昏タル 隸字ハ 隸字ト 云モノモ 楷正ノ 字意ニテ
昏テハ 隸字トハ 云カタレト 仰ラル 筆道ノ 一ハ
イサシラス 一ナレハ 同ア ママリタル 一多ナル

ハケレ 且日 未ニ 覚悟ナキ 一エヘリテ シモ 中ハ
リタル 一ナリト 恐感ノ 一ナリ 昏付侍ル

九日

此度ノ 新殿ノ 造営コトエヘナリ 落成ニテ 御役
居アリハス 初テ 拜見 此殿ハ 本堀川ノ 禪岡ノ 清
水ノ 間ナリシ 夫引テ 立ラレ 元来 此御殿ハ 何
么ノ 始終 御物スキニテ 出来タリレ 一ナレハ 何
モ 角モ 残ル 所ナリコソ 侍レ 就中 ナケレノ 舟鴨
居ハ 皆 九太ニテ アリハス コレ 三方ハ 本口ニテ
ソコヘレ 故ニ イヤヤフニ 云テ 此モノナリ 一方

ハトテモ末口ト本口トノ合処ニナリテソコハ
又モノナリ其取節ノ材ハ格別ニテヨクワロイ
タリト仰ラレ申椽側ノクリ口ノ鴨居ハ二間ツ
、通りヲ長キ檐ヲ持エハニ重シカ、リテ大テ
イ六七寸角ナラテハモタヌヲ角ヲ二寸ホトカ
キテトリテ釘アクシテ化粧ニウダレタリテヨ
トミレハ舟鴨居ノヤウニニエウスクテレホテ
レ椽ノハハ六尺余アリテ行当リニ間羊ノ処杉
戸ヲ二枚ニナリルメワラレキ申趣向ト云ニ遠
棚ノ上ノ袋戸四枚ハ大徳寺孤峯庵ノ直入ニア

心琴墨昏画主馬筆ヲ寫サレホ馬トノ四枚ハ芳

春院ハ枚屏ニ四季ノ松ト云ニノアリ揮画筆ヲ

寫サレホ馬筆

十五日 大将様 入江様 新殿初テ御成

十九日 深蹄院殿ヨリウバヲ上ラレ 内ヨリ
申内意ア

リテ深蹄院殿ニ
申出ハフ時

廿三日 糸候

床ノ花生ウズ板ヲ置テ禪ニノ説アリ松カ床ハ
眞行間羊ヲ三ツ一分取タルニハキ床ナリイカ
、致スハキヤト付テ 仰ニ床ノ廣狭ニハヨル

ハカラス何テアロフトソノ床ノマニ中ニ薄板
ヲ直ナ而ノ疊ノ目ニツ前ハヨスルカ後ハヨス
ルニニスヘレトツレハ花年ニヨルニヤ
イヤトヨ花ニヨルニヤ又クナ花ヤウレロヘヨ
リタル花ハ蘇ヘ出スカヨレ前ニ出タリ蚕タル
花ハウレロヘ二目ヨセタルカヨレト仰ナリ
医昏ニ龍骨ト云モナリ何物ソ古ヨリ詠詠
多キナ侍レト畢竟スル必土石ノ美ノ骨ニ似
タル物ノ龍門ノ辺ニ出ルニヨリテ龍骨ノ名ヲ
得タル由ヲ若水ニ乘リヌト申レ上リ古来本中

家ノ昏ニ云ク詠ヲ昏テアリ此ニ舟テ美昏ノ中
ニ竜ハ骨ヲ昂ルトアレハアルマシテ
ラ子氏骨ハアリハ何トノ昂ルヘキヤイフカレ
イハ様ニモ土石ノ説ヲ考テ即目ニカクヘテ由
則未禎固カ漏幢小品ノ説也余全昏
説ニ用筆演知トソ奉ル尤ナル由仰ナリ古ノ竜骨
昂ル説ト先日ノ琥珀吸塵ノ説ハ何レノ昏ニ出
タルヤヲ何ヲ他日昏付下ナルヘテ由仰ニ
廿六日夜
龍昂骨ノ説ト琥珀吸塵ノ説トヲ昏付下ナル

造化権輿

潜確美眉

龍易骨蛇易皮麋易角蟹易螯人ハ齒ヲ昂ル

ナ常トモハテ七歳齒易鬚長ト見タリト申

セハ象ハ牙ヲ昂ルト云ハレト仰ラレ

磁石引針琥珀拾芥 物類相感志

五月十八日 深締院殿 仰奉下サレ

先月己未卯切ニ糸候ヌレハ 永君申方卯癩瘡ニ付
早ニニテ申候モ兼ハルホトノイトマナレ

午干糸上

卯待合 田生ハアリ 予桶

卯掛物 黙庵ノ魚 柳ニ五位ノ鶯ノ墨画ニ雙石

ルウワリアリ由テ今ノ日思召米サレテ卯掛ケナリ
ルト仰ニ由テ今ノ日思召米サレテ卯掛ケナリ

ハナリ重宝ナリニ故表具ノ丁遠州ニ談合ニ遣
ハナリ重宝ナリニ故表具ノ丁遠州ニ談合ニ遣

黙庵 水清魚見印 如也ナリ

一文字紫地ノ印金 中白地ノ竹 上下トニス

卯棚 田部 香合



卯奎 トリスマ先年元コレハ深締院ニハ復ハラ

ト所ナリホト寛ハ奉ルニ申上テナリ
ニ長高カリレアウニ寛侍心ト申上テナリ
ホトヨキヲホヘリ常侍院殿ハミロシニ下
ニナリ三寸切テ底ヲ入サレテ出未ニタ
ハミニニ切テ底ヲ入サレテ出未ニタ
ハミニニ切テ底ヲ入サレテ出未ニタ

カク常ノフ口ノヤウナリ新アハキニ
本アハ先年后皇ノキニワレテ新寫ニト仰シ

御会席

御汁 細羅葡萄 朝セニアモ

御漬 一塩ノタケイ 午ニ花ヲホ

御香物 大根ドフ付

御食次 片蓋ナリワリフタ

御煮物 コリ子イモウスリキリテ

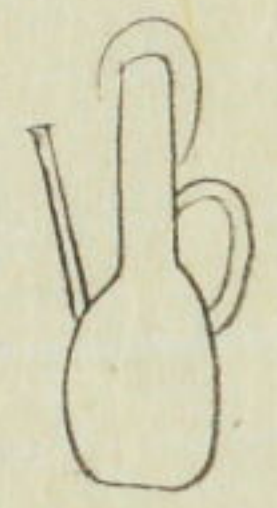
吸物 椀 金コノエ 米ニ方斗里ヌリ

御湯盃 香前ナレ

御茶籠 カウミノ

御香合 当年ワタリ 瑠璃 魚

御水次 金ホリワケ 萩 魚



御菓子盆 黒ノハハアケレ

御菓子 青クシニワ團子

青磁ノウスキ鉢 水タナテ 砂糖入

中五 鉢ニテ御葉内

御白 後西院様

御花 白槿ニ輪ハモ

御水指 銅ノ平水指 水指ノ上柄枚

前ニ竹輪 薄板ヨリ 四目 水指アリ

御茶碗 御茶入 一処ニ御持出カテリワケラレ

竹輪ハヤ生ヘナリテ取
柄取ハ湯汲ニセラレテ取

御茶碗 コレハ忘山ノ時分
新渡ナリ凡百年ハナリ

御茶入 吾島川

袋 ウララニタ金モウレ

御茶枚 宗和

表御床

法性寺忠通公ノ奏状

二月廿五日 藤魚忠通トアリ

前ニ青磁八卦ノ子花生 萱中

真ノ御床

小栗京且二畝対横物サイ色更

夜ニ入四ツ前マテ何角御ハナレヲバナト米

北ノ口園崎ノ二三ト吐ニ古筑前守ハ古遠州ノ

門人ニテハ分テ執心ナリレテ或テ江戸ニテ筑

前守ノ遠州ハ申サレレハ利休儀アト云ヘ民間

ニハ是ハイヤト物スキナリ是ハ何ノ申ニテ斯

ハヒラレレシト所存ナリハナレ遠州ノナサ

ル、毎ニ一ツトメテヤラレテ集マハラス

又一ニ其由アリ御上千ハ申ニ愚ナリト申サレ

トニ遠及ノ匹答ニソレハ貴殿ノ奉湯ニ未々其
印ナキ故ニ古思ハル、トヨトアリシホトニ吐
ト對テ退レテ合点ノエラスト出入ノ所人ニ
ソトトナレニ遠及ヘ同セラレシト凡何名レレ
ナクシテ頼テ御暇下サレテ遠及ハ伏見ヘ反テ
ル筑前守ノ約談ニ我ニ追テ御暇下サレヘシ左
テウハ必故路ニハ伏見ニテ御茶賜ルヘシト申
サレレニイヤニニ進上スヘシトテ上ラレシカ
頃テ約ノ如ク明日伏見ノ通ルナリ御茶賜ルヘ
テヤトアリシニ何ヤサテ糸ヲスヘシト約セラ

レシカ其日ハ東福門院ノ御用ニテ上京セラレ
シ程ニ家来ノ某ニ云テテ明朝ハ筑前ノ守ハ糸
ヲルヘシ庭ノ掃除ヲ初トナフレニスヘシト
云テテ上京ニ夜通シニカヘリテ一遍庭マハリ
テ見届シテ一服氣ニ入りシカ田居ニ入テ大ニ
不抜燻ニテ筑前守ハ使テテテ明朝ノ茶ハ
田居ニテハ得コリ進スマレケレ昏院ニテ申ス
ハシ羽織ニテ御入アレ我ニサコソトアリシ程
ニ急ナリ羽織ニテ糸ヲル遠及ニ羽織ニテ迎ニ
出云開ヨリ入テ昏院ヘ通レ科理フレノ濃

茶ヲモ出サレタリ何角スミテ筑前守同ハレシ
ハ今日ハイアナル一アアリテ用居ニテハ給ラ
スミテトアリシニサレハトヨ昨日ハ所用ニテ
上京也シ留守ニ今日ノ一ヲ申分シニ用居ノタ
、此アヘテ初トメ窓竹マテヲ不残ウテアヘタ
リ是故ニコソ御茶ヲハカコ井ニテハ不申トシ
ツレハイカニト河レレニサレハトヨ日外我ラ
カ利休織アトトニ不及ト云シヲ御合点候ハ貴
殿ハ江戸ニテ方ニ結構ノ用居ノ茶ニハ産尽サ
レタリ我ラ方ニテ虫クイ竹ニ古々、此ニテ御

茶申スヘシト思ヒシニ葉ニ相遠シテ御茶申サ
スホトコソ西人ノ衆ニ不及也ナレト申サレタ
リト詔ル一取ト尤ナルト仰ラシ

廿二日

先日ノ御茶ニ柄取ト引切ヲ飾リ付ラレシハ柄
取アサリト申ニテ候ヤト付フイカニモ柄取カ
サリナリ大根茶入ノ袋ヲ請ト云一ハナリトシ
常修院殿トテ終ニ請レタレトテ既ニ初メニ
飾リツケテヨクミタレモ一ヲ又請テシルヘ
キアウナレ或ハ是ハ宗和ノ蓋袋ト申セハト

レ仰シモラレト仰ラレサミナケレハ請レヌ
ナリコノ頃ノ桑入ノ袋サノニ名物ノ切ニモア
ラス定ナテ請ル、モアレハレト思ヒレ故ニ
アサリフケヌハコヒテ立タルナリアサリフケ
子ハ請ル、詮ニ立ツアサリフケ子ハ請ルヨレ
ト仰ラレレナリ

廿二日

兼テ仰ラレレ大明一統志ノ沿革ノ一マス、
不審ニ思召ヌ此コロモ万曆時代ノ革名ヲモ
セテ「リイナ」ト思召トコロニ此コロ各肆ヨ

リ古キ一統志ノ唐本ノ至極ワコキ板ヲ持来レ
リ初巻ノ序目録スミテ又一ツ序アリテ「レニ
嘉靖何年何日ニ校合改正ス」ト記セリ世ニモ
レク早速全部トリヨセテ収メス久シキ不審ト
ケテサテハ嘉靖マテノ沿革ナリト云「明ニレ
ラレタリ世上初版ノ一統志ニハ天順ノ年号ニ
テ天順已後ノ沿革ヲレタレハ必定此嘉靖ノ
年号ノ序ヲ一ツヌキタル物トシラレタリ重テ
何ニモアレ記サニハ嘉靖改校ノ一統志云ト
レレモハ其分ケヨク立ハレ但レ世上ニ人ノ合

点スマレキコソ 矢レカルヘケレ 秘スヘレトノ
仰ナリ

掛物アサリ軸アサリト申テ候ヨレ 兼リスコレ
ハアサラテアサリ又道具ニテ致ス一候ト
何フイカニミ 左ナリ昔ハ名物ノ掛物ニハ大方
外懸アリ外懸アレハカサレ 外懸ナクテモ客方
ヨリ所望レテ表具ノテイイカ様ニモ東山ナト
ノ物スキトミレハ 亭主へ請テコレハ外懸ナレ
ヘレ拜見イタレタキヲコサレヨト請テモアリ
客ヲコレテミル一モアリアサリタルヲ早ク請

テカクル一モアリ是皆名物ナラテハセヌ一
仕テ益ナキ一ナリ軸アサリトテ壁ヘタテアケ
候一アル申兼リスイカト何フ昔ハ掛物トハ
云ハス掛物ヲ軸ト云 掛物アサリ軸カサリト云
一ハイサレラス曰レテニ 眞ハタリ尤綴ニカサ
ル一ト横ニカサレ一トアリイカフ長クテ綴ニ
アサラテナラヌ軸ナト壁ニタテアリル一アル
ハキア惣ノ横物ハヨコニ綴物ハタテニカサレ
コレニテニスウテニ 中フレル綴物ニ左ヤウニ
大キナルモノアルヘキ様ナレ不審

名物ノ茶入ハ床ニカサレテナリ此トテハ客心
益ニシレテ亭主ハ戻サス亭主ノ内ハ入タル中
ニ床ハ直シテ置テナリ先牧某カ茶ニ香合ヲ置
テ亭主ト入タラハ床ノ袖ヲキニ置ヘキモノカ
ト思フナリト仰シ

今ノ世ニハ唐物トサハ云ハハ益ニシレテ益々
ナニスルナリナリ唐物ニテ益ニノルモノハフ
ニリシ九フホ肩衝小フホコノ四フノミナリ其
外ノ唐物ハ益ニシレテス唐物々ニニスルナリ
常修院殿ニ所望セシヤ凡其道具ナリトテ終ニ

アソハサレテス三菩授院ニハホ壺アリト故即手
前ニテモ後西院ニテモナサレト故其法ハ見如
リヌト仰ラレ

廿四日

新井筑後守ノ軍器考東雅ナト如何ヤコトモ
ノニハ非ス東雅ハ何トゾ其主意アルハキナリ
未タ通篇見トクサ子ハ其主意ニシリヤタシ軍器
考ハナリテモ日本紀己未和昏ノ分ヲ精選ニ裁
スト云ヒナサリタテハナヤナクイナトノ
ハ官家并礼ノ式ニメ武家軍用ノ物ニアラス故

其ノハ余ハイサシラ子ハ皆ク其名ヲ記シ其
ノハサレ置由ヲ昏タリ和学ニ委テ一書ヲ其方
ニ因及フ処ナレニ官家ノ一ハ官家ニ譲リテヲ
ク一ハ益ナリト申儀美ナリル及ハヌ一ナラ
シリタル一ハイラヌ一マテモ昏ノセタキモ
ナレニヒリタル一ヲ昏ノセヌハ一篇ノ格別ニ
シキ故ナリワフカニ其例ヲ遠ヘハ一昏ノ主意
タナリタル尤ナル一ト申上ク
允ノ物ト名ノナキ一ハナレ名アリテ物ナキ
一ハナレ物ナレハ心公ナリ然レモ何ナレタカ

ナニハ標ニハ名付ケルソト云一ハ和漢ニ究
メシリ難シシリ得テ何ノ益ナレ心得ナキ
一ナリ何トフカナレ一又ナレスナレ人ハ
此一カイアヲ委キモノナリクワレキ程推究ノ
難キ一多ナルモノト仰ラレ
日本記録ニノニ不因シレヌ文字アリテ史記漢
昏ホニヒハ子ハシレヌ一ニメ済シ或ハ日本ニ
テ作りタルカ誤リタル一ニメ済セハ夥シキ遠
ナレ一毎ニナリ共ニハ大秘説ノ考ヤウアリテ
シレ一ト回ニアリ是公ノ大秘藏ナリト仰ラ

ル古昔ハ三韓ニ人日本へ入マレワリテ其國ノ
語ヲス下常ニナリテアリタルナリソレ故史記
漢書ホニナリ文字言語ニ其方言ニヨリテ尋求
ムレハ思ノ外ニ歴ニトノ出タルナリ多シ三韓ニ
ナリテ其方言ヲ求メテレレ、ナリ毎ニナリト
仰テル毎ニ拜聴スルナリナリナリナリナリナリ外ノ
假令ハ傀儡子ナリ、ナリナリ古未遊女ノナリニ
ナリナリ哥ニニ遊女ニ流ナリ而ノ遊女ノナリハ何
ニニハ子氏古未サヤウニナリハ三韓ノ方言
ナリトニハナリ遊女ハウナレメトナリ別ニナリ

リ又傀儡ヲク、ナリナリ訓ノ遊女ノナリニスル方言
ニヨリナレハ決メニナリナリ
人ニハ吐シニナリ又吐スヘナリナリナリ
ナリナリ此程ヨリ思召ス汝ニレレ如ク今般親王
ノ市東宮五坊ノ御サタナリテ旧殿ヨリ成亥
ノ市ハタナリ出ナリ、言ニナリナリ御辰式ノ殿ハ
ノナリナリナリ又寢殿大廣間殿上車亭ホ忽ナ
東宮御会ニ詔御群列ノ儀式ハ行ハレ、ナリナリ
表向ノナリハ自ラ御世話ナリナリ子ハナリナリ
リテ先日ヨリ度ニ御内ハニ御成ナリ開白ノ事

ハニ御本アリタル一ナリ奉行ハ石井中納言ニ
大市ニ儀式ノ御殿其長岡ニハ出来ス内ニナ
リテハ儀式ハイラス勝手ヨキヤウニ母中亦ヨ
リノ好ニ任テ置テハ色ニノ好ニヒホテ、假
ニ推出メ表ヘワマリテ肝心ノ儀殿ニノ害ニ
テル一アリテ御長岡ヤクマラス色ニト御難義
ニ思召処一昨日御糸内ノ刻石井申リレハ御
内ニノ御指図ハスキト相済ス表向ハ先達テ定
メ置レタル通りニテ早速ニ皆ニ埒明ヌト申リ
ルツレハイヤニト尋シニ此頃御内ニノ御長岡

モ大市ニキハマリテ申レノ口モニ々同ラ一ツ
ニシ御納戸モセハキヲヒロケ御湯殿モクヲキ
故廣テテ前ニ廊下ヲツケテト致セハ常ノ御殿
ノ前ニ假山フチヤマ花竹ホヲ崩サテハナラヌ殊ニ御秘
藏ノ山吹ヲ多ク栽ラレタリ何ハスハ御氣色イ
ハ、ナリトテ大氣ノ人六條トト申上ラレシニ
親王ノ御方ツククト同レ召テワレハ何故ニト
勅問アリ此度東宮立埒ノ御事々ニテ候サアレ
ハ御道具モ多クナレハ今ホトニテハ御狹キ
故幸ノ御次手ニ内ニノ勝手アシキ処ヲモ改易

レシムルトリト申上レカハ皆ク御思惟ニテ仰
出サレレハ東宮ノ御サタアレハ程ナク位ニモ
御即ナリレハレサアレハ父帝ノ御殿ニ御授リ
ナリレハレ其上ニテ父帝ノ改メラレハハ格別
此御殿ハ旧新中和門院ノ御坐処ニテ殊ニ御内
ニハ常ニ馴テ御住居アリシ処ナリハ假令イカ
ホト御不自申ナリ凡御勝手アレシク凡東宮ニテ
御座アラシホトハ少シモ改ムハアラスト仰出
サレレ程ニ大弘ノ人モ六條殿ニ何ト申上ヘキ
言葉モナク唯感涙ニ堪ヌメ退キ如様ニ思

召ノ上ハ勝手方ニ於テハ少シモ御好ニモナレ
表向ノ御差因ノミヨリク吟味セラレヨトアリ
シホトニ救日未決ノ一日ニコトスニテ候武
家ノ臣下ニ世ニ有難キ一ニ奉存ナリコシヨリ
恐ロシテワキテ表向ノ差因ニ御覽ニ入レスハ
允賢後悔アルハレトテ御覽ニ入レカハイサト
ヨシルニ及ハヤラス申ノ口ニテハ世御ノ御方
ニモ常ニハ成セラレシ処ナリハ是ヲ改ムルハ
世ニイマクシクコソ思召ニ表向ノナク思ニ角
モ後ノ調ヲヨキニハアラヒ申セ上ヨリノ思召

ハ少シモ無ト仰出サレ又ニ何レモ肝ヲ冷テ感
嘆シ奉ル准后御方ニモ世ニ御姑シケニ忝クモ
アリテタキトニ思召ス此御心ニテハ後未モ御
頼母シキトニ御代ノ長久宝跡ノ御繁栄ウタカ
コトキモノヤト仰ラレ西人ハアリ女中ナリハ
十カラ落涙トノカタク准后ノ御心中イカハカ
リ御姑シリモ又女御ノ御市ノ在サハヤハカ
リ御孝行ニテハハハハハハハハハハハハハハハハ
シト恐索シ奉リテ感涙ニ言ハナシ思シマスハ
申上ルモ恐アレトナカラハ歳ノ宮ノ御登明ナ
ノ御奇特ナリト申上ルハアラス唯
天ノ十モニ靈筭ノ御徳儀ヨリ必タルトニテ全

クオノトニアラスト申上レカハイアニモ汝カ
申奈尤ナリト仰ニ日本ニテハ歳ノ宮ノ御歌ト
テ古今マレナルトニ申モ外ノ瓜色ノ御奇ニア
ラハコソ文帝ヲシタイマイラヒラレテ流々ニ
イニ故ナリソレハマタ一時ノ感情ヨリ出ヒ云
へシ此御トハ一時ノ感念ヒ云カタシ治世ノ勇
一ト云へレ母后ヲシタイ在ス御心ニハ歳ノ宮
ニヲトルハアラス
去年カ去々年カ伏見殿ノ女席ノ糸リテ御伽ヲ
ノ雑談ノアマリ申上レハ後ニ御入内ノ御サタ

了らハ伏見家ノ姫宮ヲ世卿ニ仰召アルヤウニ
奉願ト申上レニ何ノ勅詔ニナレ程ヘテクリ
カヘレノ申上レルハ暫ク仰思惟テリテイサト
ヨ未タ仰幼雅ナレハ何方ノ姫宮姫君ヲヤ世卿
ハ備ヘテヨキニヤ惡キ一ニヤ只今ニテハ仰合
点ナキ故ニ左スヘシ左スヘアラヌ凡今ニテ
ハ勅答ナリカタシト仰ラレシカハ彼女帛赤面
恐懼身ノ置如モナリテ退出スト同シキノ仰ニ
今年卯ハツナリ去年ニモセヨ七筭ノ周ノ大庚
卯年ナリトアク言語ニ述ヘテタシ周ノ大庚
ノ相乗ヲ切テ遣テニ是ヲ汝ニ封スヘシトテ遣

サレシヲ周公丹ノ罔召テ天子ニ戲言ナシトテ
唐ノ国ヘ封セラレシトテリ是ハステニ戲言ナ
ルヲ戲言ナラシメテ戒ナリ仰生身ニテアリ
リノノ一ニモ戲言ナリハ生徳ノ君子ト云ヘ
シイカトニ聖賢ノ君ニアト恐察シ奉ル

参候

常陸ノ弓ヨリ文ニテ今日ハ密ニ河内ノ道明
寺ノ古物也仰覽アルコソカニ七時参リテ拜見
スヘシ心ス外ハサヌスヘアラヌトノ義ニテ其
刻参上拜見ス 公ニモ仰道服ニテ台覽アリ中

ニ云 御棉御棉箱御文匣 是ラウツナル天神自
ラ昏コラレニ楊枝ノ御影外ニ大福ノ御神影ア
リ 他コトハアノ言ニテハ不豫ノ由 御飯ニ舍利
鏡 面ニ金ノ一ニテ 御自筆ノ御経 御棉紫ノ御
髻 御文匣 外ニ寄合昏ノ縁記三卷 御小刀
古キミノ一ニテ柄ハタト 仰ニ犀角ナルハ一カ
ハハ蟻石ノヤウナリ 仰ニ犀角ナルハ一カ
昔法隆寺ノ小カ柄ニ真ニ此犀ニハ色ニアリ
犀ナルハ一ナト仰ラレ 存ヨラス有難ク拜見
イタレ世ニ忝ナリニコソ侍レ

糸候

昨日右大将ノ御糸リニテ松下見極カ水筆ト申
ハイカヤウノ筆ニテ候ヤト仰タキ由ヲ申スト
仰ラレケル程ニソレハ見極カ常ニ此昏ニ出
タレ一ナラフ面ニノカラ用ヒスニハ気カ付
メモノ故ナリソレハ五雜俎ニ出テ、真ナレ筆
ノ一ナリ惣ノ漢公ノ立様ノ日本入ノ思入トハ
アテラコテラテル一多シ曼ナトモ真ナレ真ア
リト云 処ナラハ箋ハタ、又真アハ里工ニ添テ
遣フ真ナレ絵筆ノ美ハ水ニリ、キテ遣フ故ニ
水筆ト云ナルハニ

笏ニハ色ニプルモノナリ長短モアリ木ニ金モ
アリ皆其人ノ身ノ長短ニヨルナリ有鬚人短
笏ト云故実ニト仰ラレ

六月八日

茶候

糸ニテ此折櫃ナリ今ハメワラシキ様ナリ尤此
上ハ平折敷ヲ童子タルヲ衝重ト云今ノ三宝ハ
ソレヲトゾワケテ便ニシタルモノナリ昔ハ二
ワモノニテ菓子ヲ喰テソノ折敷ノ後へ投テ捨
心故実ナリ階ナリ上ヨリ落スハスラテ音
セヌアウニトトスルナリト仰ラレ又玳瑁
又世ニアリカ暮前ニ御相伴ニテ御料理拜嘗ス夜
ニ入福門アリ女中スニテ表向詰大夫石ノ分夫ヨリ表ノ席間
ノ隠居御近習御出入衆奥ノ院夫ヨリ表ノ席間
ニテ表侍衆祐筆坊主マテ右イワレモ御前ニ

十一日 右御礼 糸候

昨日ノ御祝儀文匣ニ縮縮拜戴ス

夫ヨリ直ニ御別業ノ糸候

昨日ノ御ウケサナリ昨日ノ献上物ノ御裾分ウ

進セラルル彼後野井殿ヨリ献上ノ折櫃ヲ進セ

皆胡粉ニテスリテ松竹

雀亀ヲ記ス

仰ニ古ヨリ加振ノ盃ハ大ヤウ胡粉スリナリコ

トヲ振盃ト云漢ノ名ニテ候ヤ何ヲ和名ナリト

仰ニ銀ノ畧ニテ銀振ト云心ナト仰ラレ

廿二日 御本殿 糸候

昨日御本殿ヨリ明廿二日御有気ノ御祝儀ニ付

准后様ニ成ラセラルル一アハニ手前ヨリ

糸候スハキノ一仰ノ由アリアタキ昔御請申上

今日糸候ス

准后様ニハ大畧ニハ御成ナシ右大将様徳大寺

様御成御慰ニ能狂言ナリ野村又三郎御夕方御

夜食拜戴シ初更ノ頃退出ス

今日初ノ御祝儀献上ニ常呂長柄團扇 三色ハリ

臺ヲ三角ニノ上リ仰笑覽ノ由仰ナリ

