

湯島

のてら

服部文庫
イ 17
2112
26



詠史詩

蕭瑟素秋氣二儀還寂寞開帙偃南軒微陽射我幕  
靜言思昔賢餘裕何綽綽陋巷足一瓢生涯貧且樂

桑樞翳環堵霜雨荒藜藿兵刃猶可解此心不可鑠  
甚甚長工尺字子今草畢中心匪藏之言進理何弱

橘妃歎

樂府工八下

恨意雄飛無由搏  
至尊西出通曠漠

結駟還故鄉榮名猶在籍善哉梁孝王遇賢實不薄  
窮達預時命念茲淚忽落所以長者轍宜及鱗未涸

詠史詩

蕭瑟素秋氣二儀還寂寞開帙偃南軒微陽射我幕  
靜言思昔賢餘裕何綽綽陋巷足一瓢生涯貧且樂

桑樞翳環堵霜雨荒藜藿兵刃猶可解此心不可鑠  
湛湛長江水游子吟草澤中心匪藏之言進理何弱  
譬彼日月光文章長灼灼吁嗟伏恨意雄飛無由搏  
覽此倦游人初未展才略賦成感至尊西出通曠漠  
結駟還故鄉榮名猶在籍善哉梁孝王遇賢實不薄  
窮達預時命念茲淚忽落所以長者轍宜及鱗未涸

117 2963

滕君子宥充駿城番衛之役賦此送行

蕭晨陳祖膳華館宴群英佳節黃花發旻天白露清  
見星辭玉署仗劍向金城縱盡龍山興難停駿路行  
聽猿踰曉嶂歌馬鑿澄瀛設險開重鎮通關屬太平  
麗譙根百仞靈嶽倚崢嶸雲傍高臺出雪連列宿明  
謁陵隨典制益國仰經營夙夜深嚴衛乾坤一守盟  
西征聊試賦東道旋應迎多暇新豐酒酣歌古郢名  
乘秋堪覽勝于役豈違情更賴鴻書便無嗟阻客程

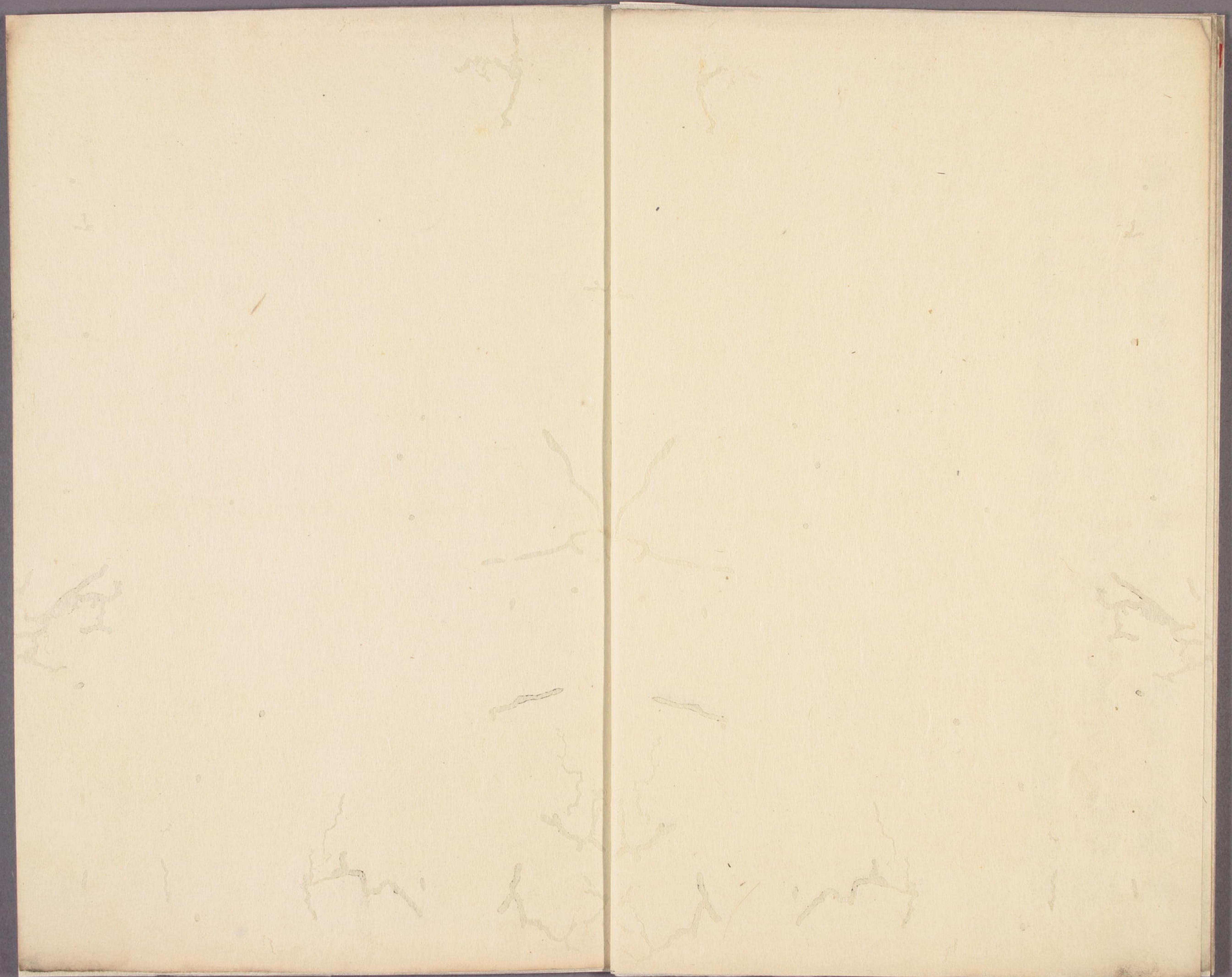
觀岐岨畫圖寄懷西征友人

巖嶽生堂上風煙盡筆痕妙工聊假年高卧此游魂  
路識岐岨險溪思壠坻喧迤連地軸突兀入天門  
丹嶂霞堪摘蒼巒參可捫忽驚雲霧散空濶鏡湖存  
懸棧忠臣度層崖行子奔雪經長夏在花過暮春繁  
九折寧相讓五丁徒自煩關梁通帝里芳艸憶王孫  
勝具皆登陟覺牀誰晤言定知懷土夕投宿更何村

少林感舊

朝步上高臺滿目競艷陽上林桃李發丹樓雲霞光  
晴川已離離青草平金塘萬井暖煙滿大道紅塵揚

丞相且御史冠蓋當路張狐裘皆豹飾乘馬多驕驩  
趨殿光輝重退朝語笑長歡樂日以盛白日忽西藏  
陽和育萬物回飈摧衆芳新民慎代序稼種務稻粱



七言古

友人宦遊不遂爲僧卜隱西京北山賦贈

有人有人在山阿我能爲裁還山歌曾是獻策滯金  
馬待詔何人至甲科黃金漸盡交態薄宦途崎嶇易  
蹉跎道窮亦知老將至以茲掛冠向薜蘿休言到處

方梗塞南山南兮北山北南山亦無種豆田北山蘭  
若可登陟勝因已入無窮心結宇且依鹿苑側雙丘  
搖落三秋雨徒然掩戶守靜默明月清樽非我秋浮  
雲富貴終難極憐君頓悟空中理此身天地長休息  
人間妄跡復何問聞聞鐘聲送暮色

海雲上人房觀廬山之圖上人自畫也

常想名山興初驚廬山勝多時欲接六朝流此日蓮  
花社裡遊廬山四面画成濃崒嶸崔嵬宛相重嵐邊  
淡淡萬點樹掌中歷歷五老峰孰中工散香爐烟飛

流萬尺落半天不知流沫幾十里豁達疑是海外連  
寓幽意兮思陶令聽遺響兮憶謫仙竒木嶄崑秀祥  
雲現梵宮笑看招提境應與虎溪通君不見廬山福  
地蕭爽色乾坤縮在玉案側繪事能邈山性素人間  
如此更難得

聞鶯

春光已闌滿苑花黃鳥睨睨報晴霞主人始自晝眠  
起春風近隔碧窓紗嚶嚶忽入求友聲捲簾欲語恐  
汝驚深坐開尊獨自酌三杯不羨綿蠻情百鳥之舌



喧戶庭須臾能亂主人聽黃鳥不知聽者切飛向何  
人一草亭

夢經三閭廟

若有人兮佩芳蘭江渺渺兮雲漫漫一葦涉之知何  
處洞庭湖南湘水干江籬杜蘅芳洲綠薜荔蕙芷落  
葉殘欲往不往反顧望遺廟巋然青楓寒魂兮仿佛  
若有記狀也空濛不得至君不語兮徒傷心敷社薦  
蘋聊致志未知遺廟何人是春草茫茫心如醉澤畔  
行吟歸去來愴愴恨恨魂忽悸遽然猶對讀殘書神

定尋思向來事把卷索其人將是非靈均離騷辭何  
怨似訴還相申嗚呼哀哉絕域山河遠冥搜夢裡相  
弔神浮遊嗒坐惆悵空想像落月蕭蕭照屋愁誰言  
覺夢元不異重欲從君不可求

贈故人松子秀

孤者自易感貪者自易傷悠悠人間事搔首意蒼茫  
故人好來一草堂明月皓、夜如霜君但好來成一  
醉人間誰同明月光

喧戶庭須臾能亂主人聽黃鳥不知聽者切飛向何  
人一草亭

夢經三閭廟

若有人兮佩芳蘭江渺渺兮雲漫漫一葦涉之知何  
處洞庭湖南湘水干江籬杜蘅芳洲綠薜荔蕙芷落  
葉殘欲往不往反顧望遺廟巋然青楓寒魂兮仿佛  
若有記狀也空濛不得至君不語兮徒傷心敷社薦  
蘋聊致志未知遺廟何人是春草茫茫心如醉澤畔  
行吟歸去來愴愴悵悵魂忽悸遽然猶對讀殘書神

定尋思向來事把卷索其人將是非靈均離騷辭何  
怨似訴還相申嗚呼哀哉絕域山河遠冥搜夢裡相  
弔神浮遊嗒坐惆悵空想像落月蕭蕭照屋愁誰言  
覺夢元不異重欲從君不可求

燕子行

レリ下卷稿初二日予旧稿二冊

燕子海上來卜巢寄此身一簣借人功銜泥寧苦辛  
日日頡頏綠野西不向世間堂宇栖倚春風兮翼舒  
長翔雲煙兮音高低屋上聯翩鳥與雀此物微細異  
犬雞雀報救拯烏反哺鳥喜雀躍日相携燕子能憶

主人氏生涯擇處歸仁里仁里宇下忘寒暑陋軀慙  
縱稻粱美投分用捨敢是非逍遙物情我所希只待  
終養成羽翼年年長傍主人飛

歲晏行

人生應須滿百歲百歲不可懷萬憂忘憂自有千斛  
酒酒上又能泛虛舟汎乎東西任去住人間彼此江  
水流歲崢嶸兮雪漫漫今我不醉世路難開花有期  
何相待今我不豫春色闌珠玉金銀不可食功名富  
貴豈無極願與同袍莫相逆相迎今夕此相息一醉

日富勿失時請君聽我歲晏辭

羽林郎騎射歌

漢家威容羽林郎駿馬如林列當場意氣各著千里  
服金鞍珠勒競騰驤上苑永埒平如水青雲丹霞連  
幕長馬分輩兮人定次並騁忽疑波濤揚成風恰散  
芳樹雪鳴鞭不惜破春光輕如飛羽凌空舉疾似浮  
雲出岫翔南州之箭盡其美弓燥手審何以當一瞬  
射小丘山壞餘力何論沒石梁馳射各自致所習千  
騎齊照東方暉即事賞賜有黃金錦袍一襲復一襲

今之世海晏時閱春秋隨其宜君不見國華有文必  
有武妙年相學莫愆期

矢口渡

當年天步何艱險萬國基跬如亂麻南北風雲王者  
戰南朝源公本王孫猛氣隱若一敵國倚賴千秋重  
器存同心太半徇關東寧悟已在彼術中帳中美  
人夢成讖枕席未冷恩情空直提麾下矢口過此時美  
人奈若何肝膽不知臨深淵忠信不懼渡驚波一時  
覆舟誰復艤為鬼為厲怨未止豈無田氏五百人運

極天命有非是此日經過矢口津憶古廟前久徙倚  
河勢激射陽侯怒豈唯電雷時馳驅大澤依然龍蛇  
驕浮雲澹平林木凋立馬試向水濱問日落秋寒風  
蕭蕭

養鶴行

芝田振逸翮本從萬里來白雲一片度武溪海天條  
然過蓬萊蓬萊帶來分銀色人間若倚玉樹側借問  
清操為誰持何處仙翁期駕翼順彫籠空回頭鳴風  
露眷故國何用別自願乘軒羽儀清迥豈更飾好飾

羽儀莫乘軒乘軒恐有鼎俎煩不如願擾以安處飲  
我江臯游我園

昭君怨

桃李之穠花豈異君憐生色映樓臺六宮紅顏妾獨  
賤君棄沙漠污塵埃鴛鴦殿裡不一入胡地雲雨空  
涕泣白日蒼天猶可訟長安瞻望嗟何及燕指供我  
妝顏容爲誰歛天山見雪不見花胡人逢春寧知艷  
昔恃金屋芙蓉顏今落穹廬旗牆間一身願爲交河  
水流追漢使一入關

飄風

飄風東南起忽復從北來三春吹花盡九秋吹樹摧  
飄風來時雨何暴時雨之降風亦好一盛一衰人顏  
變我有一曲將誰報居流莫隨下采芳及未老知者  
顧遷延虞人噓枯槁君不見人世之險險孟門孟門  
可陟人難言白雲在山長悠悠我去將擬古人游

石山歌和僧某秋夜宿石山寺見懷之作

君不見維石巖巖石山寺石磴盤回白雲縈明月夜  
浮鏡湖面石光翻與湖光明玉樹銀臺諸天朗添得

秋光秋水清又不見當年美人摘藻思對茲富麗記  
初成健仔紈扇漢宮婉曹姬史筆大家名石光山中  
靜夜思向月何人易成情昔聞幽勝君今尋聊振錫  
杖久登臨白露沾衣夜將半月隱上方靄沈沈懷古  
終宵忽憶我妙絕且吐碧雲吟寄到千里三五夜開  
書山色堂上深明月湖雲不堪思今夕何夕慰我心

寄題六條西門主浴景樓

金銀樓閣海畔雄軒檻面面披長風就中一層天中  
起森羅萬象一瞬同金流朝浴扶桑日乾坤總在之

界中點點霞飄天女花片片雪飛鷗鷺叢西山未  
芙蓉色烟散初見賈舶通林禽淵魚相親處觀望會  
心興無窮借問此觀供誰觀法主西方蓮花宮蓮花  
之宮法主貴心水沐身坐玲瓏想得西方返照裡念  
茲在茲海之東

