

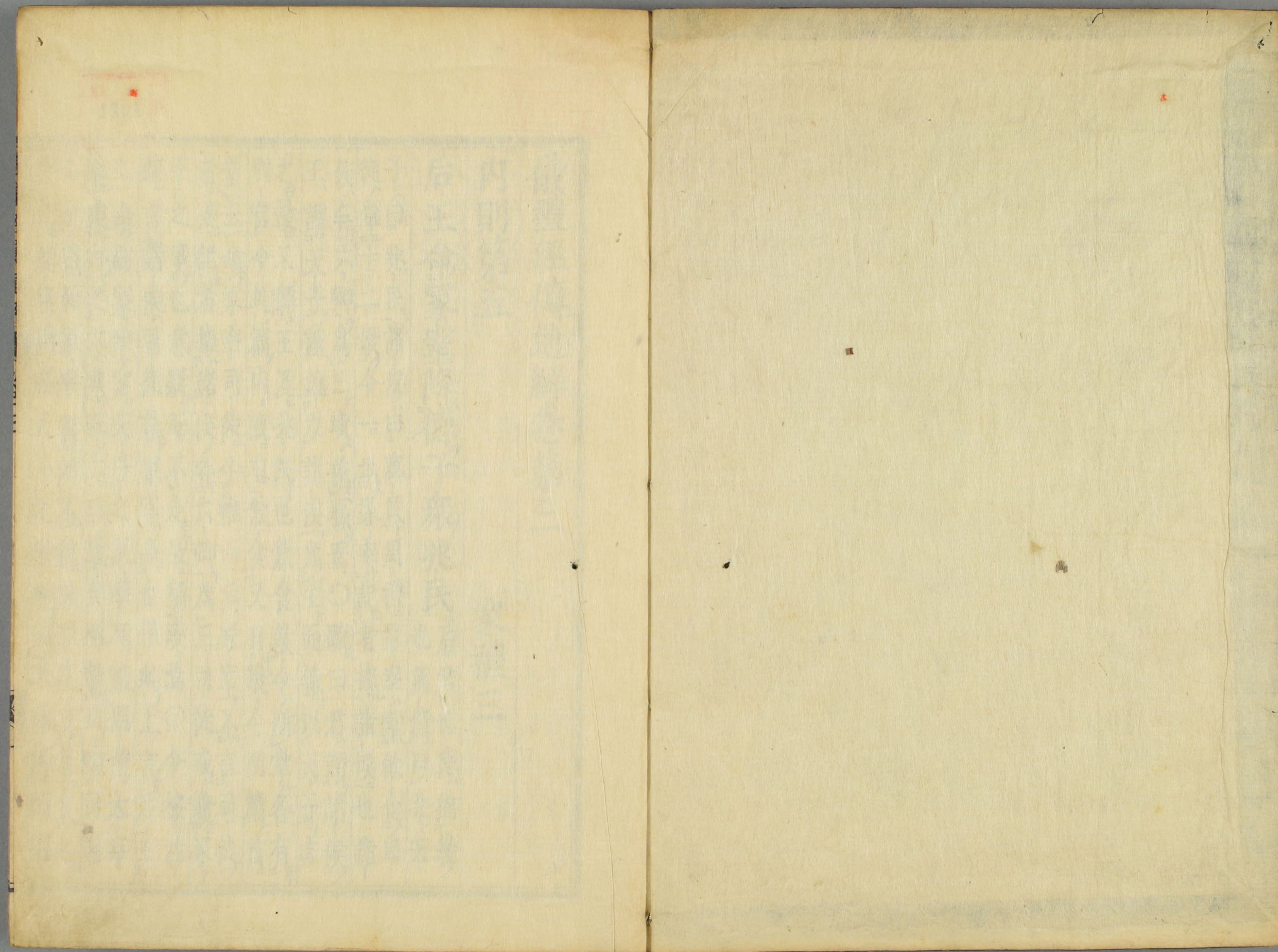


儀禮經傳通解

三四

211
1.021
3





1021
3



儀禮經傳通解卷第三

內則第五

家禮三

后王命冢宰降德于衆兆民

后君也德猶教也萬億曰兆天下

子三曰兆民諸侯曰萬民周禮冢宰掌飲食司徒掌十一二教今云冢宰記者據諸侯也諸侯弁六卿為三或兼職焉○疏曰君謂諸侯王謂天子蓋雖以諸侯為主而雜以天子之言之故又稱王及兆民也飲食教令所掌各有別官今此篇內既有飲食又有教令則篇首當云命冢宰司徒今惟一云冢宰不言司徒者是記者據諸侯弁六卿為三司徒或兼冢宰之事也意疑而不定故稱或焉○今按注疏言諸侯司徒兼冢宰是也但此上言后王命則冢宰實天子之冢宰耳蓋周禮太宰掌建邦之六典而之曰教典則教民雖司徒之分職而冢宰無所不統故以其重者言之其在諸侯則亦天子之宰施典於邦國而諸

侯承之ヲ以教其民自不害於冢宰為司徒之兼官也子事父母雞初鳴

咸盥漱櫛縱笄總拂髦冠綏纓端鞞紳搢笏

盥音管漱所救反徐素邁反櫛側乙反縱所

買反徐所綺反笄古音反總子孔反髦音毛

綏耳佳反鞞音必紳音申搢徐音箭又音晉

笏音忽咸皆也縱鞞髮者也總束髮也垂

後為飾拂髦振去塵著之髮用髮為之象幼

時鬢其制未聞綏纓之飾也端玄端士服也

庶人深衣紳大帶所以自紳約也搢猶搢也

搢笏於紳笏所以記事也○鞞吐刀反去起

呂反著丁略反下及注同鬢多果反搢本又

作捷又作搢初洽反徐米協反○疏曰盥謂

洗手漱謂漱口此據年稍長者也縱者冠禮

云緇纒長六尺盧云所以裏髮承冠以全幅

疊而用之笄者熊氏謂此安髮之笄以縱鞞

髮作髻既訖橫施此笄於髻中以固髻也故

士喪禮云笄用桑長四寸纒中是也纒中謂

殺其中使細非固冠之笄故文在冠上上總

者裂練緇為之束髮之本垂餘於髻後以為

飾也冠玄冠也綏纓者結之領下以固冠綏

則其結之餘者散而下垂以為飾也玄端士

祭服見特牲禮又云深衣則是服之最下者

庶人亦是人之賤者故知服深衣也鞞見冠

禮紳笏之制則備於玉藻矣此經所陳皆依

事先後櫛訖加縱縱訖加笄笄訖加總然後

反左佩紛悅刀礪小觶金燧

紛芳云反悅始

切纒一尤切左右佩用

者使令也○令力呈

也○纒山綺

本或作鑷音同燧音遂

今齊人有言紛者刀礪小刀及礪鑿也小觶

解小告之觶貌如錐以象骨為之金燧可取

火於日○鑿力工反○疏曰皇氏云左旁用

刀者與小觶連文也

右佩玦捍管遶大觶

木燧也言可以捍弦也管筆彊也遶刀鞞也

木燧捍戶且反遶時世反徐作滯○捍謂拾

也言可以捍弦也管筆彊也遶刀鞞也

也言可以捍弦也管筆彊也遶刀鞞也

木燧鑽火也。○疆苦侯反。鞞必頂反。○疏曰：皇氏云：以右廂用刀為便，故佩大物，球當作

決，以象骨為之，著於右手，大指所引，以鉤弦，開之，體拾以皮為之，著於左手，以遂弦，故亦名遂。

也。刀鞞之刀，大於左廂，刀也。皇氏云：晴則偏，以金燧取火於日陰，則以木燧鑽火也。

本又作幅，彼力反。○履著綦。綦其記反。注及偏，行滕。○滕徒登反。履著綦，其記反。注及

也。○疏曰：皇氏云：履頭施繫，以行，或云履上，有繫以結於足也。○今按：或說是為行

戒者。見冠禮注。婦事舅姑如事父母，雞初鳴，咸盥

漱，擲緹笄，總衣紳。○笄，今簪也。衣紳，衣而著紳

○疏曰：此論女事父母，婦事舅姑之事也。婦人之笄，喪服所謂女子吉笄，尺二寸者也。但

婦人之笄，與男子固髻之笄不同，乃冠禮皮弁爵弁之笄，故鄭以簪解之也。衣謂玄緇衣，

○今按：婦人不冠，則所謂吉笄，即為固髻之髻，之用，亦名為簪，而非如二弁之簪矣。左佩

紛帨，刀礪，小觶，金燧，右佩箴，管線，續施繫，裘

大觶，木燧。○觶，箴之林反。線，又作綫，息賤反。續，音

反。又作帙。○繫，小囊也。繫，裘言施明為箴管

線，續有之。○囊，奴郎反。又作囊，徐音託為于

偽反。○疏曰：熊氏云：裘刺也。以針刺裘而為

繫，囊故云繫。裘也。餘物皆不言施，獨於箴管

線，續之下而言施，繫也。○紵，纓其鳩反。○

紵，明為四物而施矣。○紵，纓其鳩反。○

父母舅姑之所適，及所下氣，怡聲問衣，襖寒

疾，痛苛癢而敬抑搔之。○煖於六反。苛，音何。癢

怡，說也。苛，疥也。抑，按搔摩也。○說，音悅。疥，音

界。○疏曰：苛，疥者，以其苛與癢共文，故知苛，

疥出入則或先或後而敬扶持之。○時，後之隨也。

便、婢、進、鹽、少者奉、漿、長者奉、水、請、沃、盥、盥、卒、

授、巾、少詩召反後皆同奉芳勇反本或作捧

手、問、所、欲、而、敬、進、之、柔、色、以、溫、之、又作溫同

於、運、反○疏曰藉者所以承藉於物言子事父

母、當、和、柔、顏、色、承藉、醴、酒、醴、芼、羹、菽、麥、蕡、

稻、黍、粱、秫、唯、所、欲、饋之然反醴羊支反芼毛

扶、畏、反梁音良秫音述○醴粥也芼菜也蕡

熬、臬、實、○粥之六反又羊六反熬五羔反臬

者、公、食、禮、三、牲、皆、有、芼牛、藿、羊、苦、豕、薇、用、菜

醴、以、滑、之、脂、膏、以、膏、之、音九粉扶云反免音

問、蕘、又、作、蕘、苦、老、反、滑、思、酒、反、滑、音、髓、滑、胡、
八、反、膏、古、報、反、謂、用、調、和、飲、食、也、苴、苴、類、
也、秦、人、溲、曰、滑、齊、人、滑、曰、澹、也、○謂、如、字、又
徒、弔、反、和、如、字、又、胡、毋、反、溲、所、九、反、○疏、曰
士、虞、禮、夏、用、葵、冬、用、苴、鄭、注、云、苴、苴、類、也、乾、
則、滑、夏、秋、用、生、葵、冬、春、用、乾、苴、此、經、苴、苴、相、
對、故、知、冬、用、苴、夏、用、苴、也、庖、人、云、供、鱻、蕘、之、
物、鱻、蕘、相、對、此、經、以、免、對、蕘、蕘、既、是、乾、故、知、
免、為、新、生、也、免、蕘、於、周、禮、據、肉、為、言、熊、氏、皇、
氏、皆、云、此、則、以、苴、苴、等、為、免、蕘、其、義、或、然、言、
以、此、數、物、滑、澹、之、令、柔、滑、也、疑、者、為、脂、釋、者、
為、膏、以、膏、之、使、之、香、美、也、父、母、舅、姑、必、嘗、之、而、
后、退、也、敬○男、女、未、冠、笄、者、雞、初、鳴、咸、盥、漱、櫛、
縱、拂、髦、總、角、衿、纓、皆、佩、容、臭、冠、古、亂、反、○總、
臭、香、物、也、以、纓、佩、之、為、下、迫、尊、者、給、小、使、也、
為、于、偽、反、○疏、曰、女、子、笄、乃、著、纓、此、未、笄、而

有纓者以佩容臭與彼異也臭為芬芳康氏云臭物可以修飾形容故曰容臭○今按注言佩容臭為迫尊者蓋為恐身有穢氣觸尊者故佩香物也

問何飲食矣若遙反下而朝同○後成人也

已食則退若未食則佐長者視具具也○凡

內外雞鳴咸盥漱衣服歛枕簟灑掃室堂及

庭布席各從其事衣如字又於既反簟徒點反灑本又作洒所買反又

所賣反婦素報反○歛枕簟者不欲人見已褻者簟席之親身也孺子蚤寢

晏起唯所欲食無時孺如樹反○孺子小也又後未成人者○

由命士以上父子皆異宮味爽而朝慈以旨

甘日出而退各從其事日入而夕慈以旨

免或作荒

異宮崇敬也慈愛敬進之日○父母舅姑將

坐奉席請何鄉將社長者奉席請何趾少者

執牀與坐奉芳勇反鄉許亮反社而鳩反御

者舉几歛席與簟縣衾篋枕歛簟而禡之御之

乃敷之也禡韜也○疏曰早旦親起之後侍

御之人則奉舉其几以進尊者使馮之歛在

下大席與上襯身之簟又縣其衾以篋貯其

枕也簟既襯身恐其穢汚故以禡韜之席則

父母舅姑之衾篋席枕几不傳杖履祇

敬之勿敢近傳丈專反○傳移也○疏曰尊

之勿敢傳丈專反○傳移也○疏曰尊敦牟卮匱非餽莫敢用敦音對又丁

反卮音支匱羊支反又以氏反餽音俊○餽

乃用之年讀曰墜也卮匱酒漿器敦牟黍稷

器也。○整字又作整。木侯反。○疏曰：敦，今之
杯盃也。隱義曰：整，土釜也。今以木為器，象土
釜之形。卮，酒器也。與恒食飲非餒莫之敢飲。

食餒乃食之恒常也。且夕之常食。○疏曰：父
母舅姑所服用之物，子婦不得輒用。所恒

飲食之饌，不得輒食。衣衾簞枕席几，侍御之
人，停貯常處。子婦不得輒更傳移，令嚮他處。

○父母在朝夕恒食，子婦佐餒。婦皆與夫餒

婦謂長子及長子之婦佐餒者，食必須盡。以
父母食不能盡，故子婦佐助餒食之，使盡勿

使有餘。既食恒餒。每食餒而盡之，未有原也。
恐有再進，既食恒餒。○疏曰：未無也。原，再也。無

使有餘而父母存，冢子御食，羣子婦佐餒。

如初。御侍也。謂長子侍母食也。侍食者，不餒

待母而食。冢子御食，羣子婦佐餒。○在

待食故云。猶皆餒也。旨甘柔滑，孺子餒。○在

父母舅姑之所有命之應唯敬對進退周旋

慎齊。唯于癸反。徐伊水反。升降出入揖遊不

敢噉噉咳欠伸跛倚睇視不敢唾洩。噉於

噉於界反。噉音帝。咳苦愛反。欠丘劔反。伸音

申。跛彼義反。倚於義反。又其寄反。睇大計反。

視如字。徐市志反。唾吐卧反。○睇傾視也。易

曰：明夷睇于左股。○涕本又作洩。同。吐細反。

○旁視。寒不敢襲。癢不敢搔。不有敬事

不敢袒裼。祖音但。裼思歷反。○今按此言必

為不敬，故不敢也。不涉不擻。擻居衛反。○擻

與下句為一例。見裏。其見賢遍反。下同。○為于偽反。父母唾洩不見。刷

聲以諫諫若不入起敬起孝說則復諫說音

子事父母有隱而不說與其得罪於鄉黨州無犯起猶更也

閭寧孰諫子從父之令不可謂孝也周禮曰

黨五黨為州五州為鄉也○疏曰犯顏而諫

使父母不說其罪輕畏懼不諫使父母得罪於鄉黨州閭其罪重一者之間寧可純執慤

父母怒不說而撻之流血不敢疾怨起敬起○撻擊也

孝撻吐達反○父母有婢子若庶子庶孫甚

愛之雖父母沒沒身敬之不衰婢子所通子

有二妾父母愛一人焉子愛一人焉由衣服

飲食由執事母敢視父母所愛雖父母沒不

衰由自子甚宜其妻父母不說出宜猶子不

宜其妻父母曰是善事我子行夫婦之禮焉

沒身不衰○父母雖沒將為善思貽父母令

名必果將為不善思貽父母羞辱必不果以貽

之反○貽遺也果決也○遺以季反○舅沒則姑老

○傳大冢婦所祭祀賓客每事必請於姑謂傳冢事

受傳猶不介婦請於冢婦介音界注及下同

敢專行也○介音界注及下同

介婦舅姑使冢婦毋怠雖有勤勞不敢解倦

反不友無禮於介婦衆婦無禮冢婦不友之

兄弟也○今按此句之義未詳舅姑若使介

婦母敢敵耦於冢婦

雖有勤勞不敢掉磬○陸氏曰隱

義云齊人以相絞許為掉磬也

不敢並行不

敢並命不敢並坐

下冢婦也命為使令○

凡婦不命適私室不敢退

婦待舅姑者也

大小必請於舅姑不敢專行子婦無私貨無私畜

無私器不敢私假不敢私與

畜許六反又許

○家事統

婦或賜之飲食衣服布帛佩悅蒞

蘭則受而獻諸舅姑舅姑受之則喜如新受

賜

蒞昌改反香草也又作芷昌

若反賜之則

辭不得命如更受賜藏以待之

待舅姑之也

不見婦若有私親兄弟將與之則必復請其

故賜而后與之

右事親事長○記凡為人子之禮冬温而

夏清昏定而晨省

定安其牀也省問其

夏清四時之法也昏定晨省一日之法也

安定也晨且也應臥當齊整牀衽使親體

安定之後退至明且既隔夜早來視親之

安否何如先昏後晨兼示經宿之禮熊氏

云晨省者同宮則雞初鳴異宮則昧爽而

朝○今按此二句雖有四時一日之異然

一日之間正當隨時安處在醜夷不爭

醜衆也夷猶儕也四皓曰陸下之等夷○疏曰

貴賤相臨則有畏懼朋儕等輩喜爭勝負

亡身及親故

誠之不以不爭○夫為人子者三賜不及車

馬三命也凡仕者一命而受爵再命而受衣服三命而受車馬車馬而身所以尊者備矣卿大夫士之子不受不敢以成尊比踰於天子諸侯之子不受不自卑遠於君○疏曰言為人子雖受三命之尊終不敢受車馬命是榮美光顯祖父故受也車馬是安身身安不關先祖故不受也○今按左氏傳魯叔孫豹聘於王王賜之路豹以上卿無路而不敢乘疑此不及車馬亦謂受之而不敢用耳若爵者之賜又爵秩所當得豈容獨辭而不受耶故州閭鄉黨稱其孝也

兄弟親戚稱其慈也僚友稱其弟也執友稱其仁也交遊稱其信也不敢受重賜者者備有焉○疏曰親言族內戚言族外慈者篤愛之名兄弟內外通稱弟者事長次第之名僚友同官者也執友執志同者也交遊凡交也結交遊從本資信合故稱信也

○夫為人子者出必告反必面告古毒反耳反言面者從外來所遊必有常所習必宜知親之顏色安否有業緣親之意恒言不稱老廣敬○疏曰老是自尊大非孝子卑退之情或云子若自稱老則明父母為甚老而感動之也

○為人子者居不主奧坐不中席行不中道立不中門謂與父同宮者也不敢當其尊處室中西南隅謂之奧道有左右中門謂振闌之中央內則曰由命士以上父子皆異宮○疏曰主猶坐也室嚮南戶近東南角則西南隅隱奧無事故名為奧當推尊者居之以就閑樂故人子不敢處之也一席四人則席端為上今不云上席而言中者共坐則席端為上獨坐則席中為尊尊者宜獨不與人共坐常居中故甲者坐不得居中也尊者常正路

○為人子者居不主奧坐不中席行不中道立不中門謂與父同宮者也不敢當其尊處室中西南隅謂之奧道有左右中門謂振闌之中央內則曰由命士以上父子皆異宮○疏曰主猶坐也室嚮南戶近東南角則西南隅隱奧無事故名為奧當推尊者居之以就閑樂故人子不敢處之也一席四人則席端為上今不云上席而言中者共坐則席端為上獨坐則席中為尊尊者宜獨不與人共坐常居中故甲者坐不得居中也尊者常正路

而行之故卑者不得也門中有闢闢傍有振
振闢之中是尊者所行故人子不得當之
而行也四事皆謂與父同官者爾若命士
以上則父子異官則不禁蓋有命既尊各
有臣僕子孫 **食饗不為** 粢 粢量也 不制待
應敬已故也 賓客饗具之所

有○ 疏曰大夫士或相往來設於饗食制
設饗具事由尊者所裁子不得輒豫限量
多○ 少○ **祭祀不為尸** 尊者之為其失子道
也 然則尸上筮無父者○

疏曰尸代尊者之處故人○ 父命呼唯而
子不為也○ 以上曲禮

不諾手執業則投之食在口則吐之走而

不趨 至敬○ 疏曰命謂遣人呼非謂自喚
也應之○ 以唯而不稱諾唯恭於諾也

趨疾趨也但急走往而 ○ 聽於無聲視於

無形 恒若親之 將有教使然○ 疏曰謂雖
不聞父母之聲不見父母之形然常

想像視聽似見形聞聲 而將有教使然也 **不登高不臨深不**
苟訾不苟笑 為其近危辱也人之性不欲
後笑○ 疏曰苟且也相毀曰訾不樂而笑
為苟笑彼雖有是非而巳苟譏毀訾笑之
皆非彼所欲必反見 **孝子不服闇不登危**

懼辱親也 服事也闇冥也非常且嫌失禮也
男○ 女○ 夜○ 行○ 以○ 燭○ ○ **父母存不許友以死** 為忘親也
死為報仇

雛○ 疏曰親存須養則孝子不可死也
若許友報仇怨而死是忘親也親亡則得
許友報仇故周禮有主 **不有私財** 疏曰家
反之雛視從父兄弟 **未仕者不敢稅人如稅**
尊財關尊者故 ○ 以上曲禮

入則以父兄之命 不專家財也稅謂 ○ 親

在行禮於人稱父人或賜之則稱父拜之

事統於尊 ○父子不同席異尊卑也 ○父

母有疾冠者不擲行不翔憂不為 言不惰

憂不在私好 ○疏曰 琴瑟不御憂不在樂 食肉

不至變味飲酒不至變貌憂不在味 ○疏

不許多食則口味變味不笑不至矧怒不至

詈憂在難變也 疾止復故自若常也

○親老出不易方復不過時不可易方為

其不信已所處也復反也 ○疏曰若啓往

也親瘠色容不盛此孝子之疏節也瘠在

○言未為至孝也王季有疾文王色憂行不能正履 ○疏曰言如文王乃為至孝今但色容不盛乃孝 ○父没而不能讀父之

書手澤存焉爾母沒而杯圈不能飲焉口

澤之氣存焉爾圈起權反 ○孝子見親之

禾所為謂厄匝之屬 ○疏曰書有父平生所持手之潤澤存在焉故不忍讀杯圈有

母平生口飲潤澤之氣存在焉故不忍用不能者謂不能忍為此事 ○以上玉藻

○為人子者父母存冠衣不純素為其有喪象也

純緣也玉藻曰縞冠玄武子姓之冠也縞冠素紕既祥之冠也深衣曰具父母衣純

以青 ○疏曰冠純謂冠飾也衣純謂衣領緣也禮具父母大父母冠衣純以續具父母

母則純以青故親存者不得純素也又曰縞冠者薄絹為之玄武者以黑縞為冠卷

也姓生也孫是子所生故謂孫為子姓父有服未畢子雖已除猶未全吉也故編冠玄武玄武是吉編冠為凶明吉凶兼服也何胤云縉裏卷武也祥之日朝服編冠祭後則編冠素紕何胤云素紕謂緣冠兩邊此皆為素而凶也

冠衣不純采 早喪親雖除喪不忘哀也謂年未三十者三十壯有室有

代親之端不為孤也當室適子也深衣曰孤子衣純以素○疏曰深衣云孤子衣純以素則嫡庶悉然今云當室則以嫡子代親既備嫌或不同故特引深衣以證凡孤子悉同也 ○曾子曰孝子之養老也樂其

心不違其志樂其耳目安其寢處以其飲食忠養之孝子之身終終身也者非終父母之身終其身也是故父母之所愛亦愛

之父母之所敬亦敬之至於犬馬盡然而况於人乎 賤喻也 ○曾子曰孝有三太孝尊

親其次弗辱其下能養公明儀問於曾子曰夫子可以為孝乎曾子曰是何言歟是

何言歟君子所謂孝者先意承志喻父母於道參直養者也安能為孝乎 公明儀曾子弟子○

疏曰大孝尊親一也即是下文云大孝不匱聖人為天子者也尊親嚴父配天也其次弗辱二也謂賢人為諸侯及卿大夫士也各保社稷宗廟祭祀不使傾危以辱親也即與下文孝用勞亦為一也其下能養三也謂庶人也與下文云少孝用力為一能養謂用天分地以養父母也先意謂父母將欲發意孝子則預前逆知父母之

意而為之是先意也承志父母已有志已當奉承而行之諭父母於道者或在父母意先或在父母將歸於正道也○曾子曰身也

者父母之遺體也行父母之遺體敢不敬

乎居處不莊非孝也事君不忠非孝也

官不敬非孝也朋友不信非孝也戰陳無

勇非孝也五者不遂裁及於親敢不敬乎

遂猶成也享孰羶薌嘗而薦之非孝也養也

享即享煮之字俗加火作享非是君子之所謂孝也者國

人稱願然曰幸哉有子如此所謂孝也已

然猶而也眾之本教曰孝其行曰養養可能也

敬為難敬可能也安為難安可能也卒為

難父母既没慎行其身不遺父母惡名可

謂能終矣仁者仁此者也禮者履此者也

義者宜此者也信者信此者也強者強此

者也樂自順此生刑自反此作○曾子曰

夫孝置之而塞乎天地溥之而橫乎四海

施諸後世而無朝夕推而放諸東海而準

推而放諸北海而準無朝夕言常行無輟

平也○疏曰置謂措置也塞滿天地言上

至天下至地溥布也橫乎四海言廣遠也

○今按準猶齊詩云自西自東自南自北也言無不同也

無思不服此之謂也○曾子曰樹木以時

伐焉禽獸以時殺焉夫子曰斷一樹殺一

獸不以其時非孝也夫子孔子也曾子述其言以云孝有

三小孝用力中孝用勞大孝不匱勞猶切也思

慈愛忘勞可謂用力矣尊仁安義可謂用

勞矣博施備物可謂不匱矣思慈愛忘勞勞已之勞苦父母愛之嘉而弗忘父母惡

之懼而母怨無怨無怨於父母之心父母有過諫而

不逆順而諫之父母既沒必求仁者之粟以祀

之此之謂禮終喻貧困猶不取惡○樂正

子春下堂而傷其足數月不出猶有憂色

門弟子曰夫子之足瘵矣數月不出猶有

憂色何也樂正子春曰善如爾之問也善

如爾之問也吾聞諸曾子曾子聞諸夫子

曰天之所生地之所養無人為大疏曰言天地生

養萬物之中無如人最為大故父母全而

生之子全而歸之可謂孝矣不虧其體不

辱其身可謂全矣曾子聞諸夫子述曾子

所聞於夫子之言○疏

曰非直體全又須善名得全能不虧損故

形體得全不損辱其身是善名得全也

君子頃步而弗敢忘孝也今予忘孝之道

予是以有憂色也頃當為蹠聲之誤也予我也○疏曰頃蹠也謂

一名舉足君子於此名舉足之間不壹舉足而

不敢忘父母壹出言而不敢忘父母壹舉

足而不敢忘父母是故道而不徑舟而不

游不敢以先父母之遺體行殆壹出言而

不敢忘父母是故惡言不出於口忿言不

反於身不辱其身不着其親可謂孝矣徑

邪趨疾也忿言不反於身人不能無忿怒忿怒之言當由其直直則人服不敢以忿言

言來也○疏曰正道平易於身無損傷邪徑險阻或於身有患乘舟則安浮水則危

以其不忘父母之遺體故不敢以先父母遺餘之體而行歷危患處○已上祭義

○單居離問於曾子曰事父母有道乎居單

離曾子弟子也曾子曰有愛而敬父母之行若中

道則從若不中道則諫諫而不用行之如

由已且俯從所行從而諫非孝也同父母

非不諫諫而不從亦非孝也而行之孝子

之諫達善而不敢爭辨爭辨者作亂之所

由興也內則曰父母有過下氣怡色柔聲

諫也由已為無咎則寧謂順由已為賢人

則亂謂爭辨賢與無咎互相足孝子無私樂父母所憂

憂之父母所樂樂之孝子唯巧變故父母
安之若夫坐如尸立如齊弗訊不言齊謂

時訊言必齊色嚴敬此成人之善者也未

得為人子之道也為人子父單居離問曰事

兄有道乎曾子曰有尊事之以為已望也

謂儀象也兄事之不遺其言所奉其兄之行若中

道則兄事之兄之行若不中道則養之猶

隱養之內不養於外則是越之也養之外

不養於內則是疏之也是故君子內外養

之也單居離問曰使弟有道乎曾子曰有

嘉事不失時也謂冠娶也弟之行若中道則正

以使之正以使之弟之行若不中道則兄

事之且以兄之誼事兄之道若不可然後舍

之矣屈事兄之道然猶曾子曰夫禮大之

由也不與小之自也言大者得自由也飲食以齒

不醉和歌而不哀觚器也實之曰觴杯盤

器以木夫弟者不衡坐不苟越不干逆色

趨翔周旋俛仰從命不見於顏色未成於

弟也大戴

弟也大戴

飯目諸黍稷稻粱白黍黃粱稻黍稻思呂反

○孰獲曰稭生獲曰稭黍黍黃黍也○疏曰下

云白黍則上黍是黃黍也下言黃粱則上粱

是白粱也案玉藻諸侯朔食四簋黍稷稻粱

天子則加以麥武為六又曰稭是斂縮之名

以生獲故其物縮斂也膳膳也脚膳膳牛

炙醢牛裁醢牛膾羊炙羊裁醢豕炙醢豕裁

芥醬魚膾雉兔鷄鷄脚音香膳許云反膳許

姬邁反○此上大大夫之禮庶羞二十豆也以

公食大夫禮饌校之則膳牛炙間不得有醢

醢衍字也又以鷄為鴛也○疏曰公食禮云

脚謂牛臠也膳謂羊臠也膳謂豕臠也

也牛炙四炙牛肉也此四物共為一行最在

於北從西為始醢五謂肉醬也牛裁六謂切

牛肉也醢七牛膾八此四物又為第一行陳

之從東為始羊炙九羊裁十醢十一豕炙十

二此四物為第三行陳之從西為始醢十二

豕裁十四芥醬十五魚膾十六此四物為第

四行陳之從東為始以上十六豆是下大夫

之禮也雉十七兔十八鷄十九鷄二十此四

物為第五行陳之從西為始此是上大夫所

加釋鳥云鴛鴦其氏云謂鷄皇氏賀氏云

鴛鴦其氏云謂鷄皇氏賀氏云

義未聞飲飲也重醴稻醴清糟黍醴清糟

梁醴清糟重直龍反清糟子曹反徐徂到反

濡魚卵醬實蓼濡鼈醢醬實蓼濡音而下同

音海一作醢呼凡濡謂亨之以汁和也古門反凡濡謂亨之以汁和也音鯢

以包豚殺其氣卵讀為鯢鯢魚子或作欄也

○疏曰言濡豚之時包裏豚肉以苦菜殺其

惡氣又實之以蓼魚則以子為醬濡雞濡鼈

加醢及醬而皆實之以蓼凡言實蓼者皇氏

云謂破開其腹實蓼於股脩股脩蚘醢蚘直其反

○股脩推脯施薑挂也蚘蚘子也○推徐

之藥反蚘音毗蚘又作蚘音浮○疏曰言食

服脯之時以脯羹兔醢麋膚魚醢魚膾芥醬

麋腥醢醬桃諸梅諸卵鹽卵力管切○自蠅

似皆人君燕所食也其饌則亂膚切肉也膚

或為胖卵鹽大鹽也○胖音判○疏曰脯羹

即上析脯為羹以兔醢配之麋膚謂麋肉外

膚食之以魚醢配之腥謂生肉食麋生肉之

時還以麋醢配之此云麋腥即上麋膚謂孰

也食桃諸梅諸之時以卵鹽和之王肅云諸

菹也即今之藏桃藏梅也欲藏之時必先稍

乾之故周禮謂之乾蓀又曰自蠅醢至此二

十六物者皇氏云蠅一也菹食二也雉羹三

也麥食四也脯羹五也雞羹六也折稌七也

犬羹八也兔羹九也濡豚十也濡雞十一也

濡魚十二也濡鼈十三也自此以上醢之與

醬皆和調濡漬雞豚之屬為他物而設之故

不數矣自此以下醢及醬各自為物但相配

膚切肉者以其與醢醬俱在豆故為切肉若其正膚則在俎也卯揔形似鳥卵故云大鹽也凡食齊視春時飯宜溫也羹齊視夏時夏戶據反下放

此○羹也醬齊視秋時醬宜涼也飲齊視冬時飲宜宜熱也凡和春多酸夏多苦秋多辛冬多鹹調以滑

甘多其時味用以養氣也○疏曰依經方春不用食酸夏不用食苦四時各減其時味也與此不同者經方所云謂時氣壯者減其時味以殺盛氣此經所云食以養人恐氣虛羸故多其時味

牛宜稌羊宜黍豕宜稷犬宜粱以養氣也鴈宜麥魚宜苽言宜氣味相成○疏曰此亦者此據尊者正食上據人君燕食以滋味為美也

春宜羔豚膳膏臠君燕食以滋味為美也夏宜腍鱠膳膏臊秋宜犢麇膳膏腥冬宜鮮

羽膳膏臠

反膳音香臠其居反鱠又作臠所求然反○此八物四時肥美也為其大盛煎以休廢之膏節其氣也牛膏雞膏羊膏

羊膏羶膳乾雞也鱠乾魚也鮮生魚也羽鴈也○為于偽反大音泰○疏曰上文食齊視春時皆周禮食醫庖人之文牛中央土畜春東方木木尅土木盛則土休廢犬屬西方金

夏南方火火尅金火盛則金休廢雞屬東方木秋西方金金尅木木盛則木休廢羊屬南方火冬水水尅火火盛則火休廢周禮鄭注云羔豚物生而肥犢與麇物成而充膳鱠

曠熱而乾魚鴈水潤而性定此八物者得四時之氣尤盛為人食之弗勝是以用休廢之脂膏煎和膳之義與此同士相見禮云冬執

雉夏執膳故知膳為乾雉周禮邊人云臠鮑魚鱠鱠與鮑相對鮑為濕魚故知鱠是乾魚也鱣既為乾魚故鮮為生魚也月令云冬季

獻魚又王制云獺祭魚然後魚入澤梁是冬魚成也羽族既多而冬來可食者唯鴈故

知羽鴈也宜周禮作行謂行用也牛脩鹿脯田

豕脯麋脯麋鹿田豕麇皆有軒雉兔皆有毛

麇九倫反又作麇又作麇下田豕麇同軒依

注音憲下同○脯皆析乾其肉也軒讀為憲

謂藿葉切也毛謂菜釀也軒或為胖○疏曰

麇鹿田豕麇等非但為脯又可腥食腥食之

時皆以藿葉起之而不細切故云皆有軒牛

唯可細切為脯不宜大切為軒故不言之雉

羹兔羹皆有毛爵鷄蝸范蝸音條范音范○

葉以和之也爵鷄蝸范蝸音條范音范○

蜂又作蠡芝栲欐棗栗榛柿瓜桃李梅杏

粗梨薑桂芝音之栲音而反作糯菱音陵棋

○淺芰也棋枳棋也粗梨之不臧者自牛脩

至此三十一物皆人君燕食所加庶羞也周

禮天子羞用百有二十品記者不能次錄○

芰其寄反枳居氏反○疏曰庾蔚云無華葉

而生者曰芝栲廬氏云芝大芝也王肅云無

華而實者名栲皆芝屬也庾又云鄭云凡三

十一物則芝栲應是一物也今春夏生於木

可用為菹其有白者不堪食也賀氏云栲軟

棗芝木榘也以爲二物與鄭注不同粗是梨

屬其味不善故云不臧也云三十一物者牛

脩一鹿脯二甲豕脯三麋脯四麇脯五麋軒

六鹿軒七田豕軒八麇軒九雉毛十兔毛十一

一爵十二鷄十三蝸十四范十五芝栲十六

菱十七棋十八棗十九栗二十榛二十一柿

二十二瓜二十三桃二十四李二十五梅二十六

杏二十七粗二十八梨二十九薑三十

桂三十一以三下文云大夫燕食有膾無脯周

禮正羞唯有三棗栗榛桃故知此是人君燕食

所加庶羞也天子庶羞則不止大夫燕食有

膾無脯有脯無膾士不貳羹裁庶人耆老不

徒食尊卑也膾春用葱秋用芥豚春用韭秋用

麩芥芥脂用葱膏用麩麩麩非也○脂肥疑者

釋者膏三牲用麩和用醯注皆同又如一字醯呼

之反○麩煎菜黃也漢律會稽獻焉爾雅謂

外反稽古○賀氏云今蜀郡作之九月九日取

菜黃折其枝連其實廣長四五寸獸用梅亦

一升實可和十升膏名之麩也

相和鶉義雞義如鴛釀之麩釀謂切雜之也鴛

也鮐鮐絕句○鮐日鮐絕句○鮐日鮐絕句

燒之然絕句○鮐日鮐絕句○鮐日鮐絕句

後調和雉文在下或雉或燒或羹無定蘇

無麩匠俱反燒如字○鮐蘇荏之屬

也燒煙於火中也自膾用葱至此言調和菜

釀之宜也○荏而甚反調徒弔反○鮐日鮐日

以鮐荏之屬無用麩不食離鼈狼去腸狗去

腎狸去正脊兔去尻狐去首豚去腦魚去乙

鼈去醜反○皆為不利人也離鼈伏乳者乙

魚體中害人者名也今東海鮐魚有骨名乙

在目旁狀如篆乙食之鮐人不可出醜謂鼈

竅也○為于偽反下皆為同伏扶又反乳而樹

反鮐音容篆直轉反鮐亦作哽古猛反又工

苦叫反竅肉曰脫之魚曰作之棗曰新之栗曰

撰之桃曰膽之相梨曰攢之膽丁敢反攢再

○皆治擇之名也○鮐日皇氏云脫謂治肉

除其筋膜取好處李巡云去其骨郭云剥其

皮也作之爾雅作削之郭注云謂削鱗也棗

易有塵埃恒治拭之使新栗蟲好食數數布

陳撰省視之桃多毛拭治去毛令色青滑如

膽也或曰膽謂苦桃有苦如膽者擇去之攢

之者恐有蟲故一牛夜鳴則膺羊冷毛而毳

羶狗赤股而躁躁鳥曠色而沙鳴鬱豕望視

而交睫腥馬黑脊而般臂漏離尾不盈握弗

食舒鴈翠鵠鴉胖舒鳧翠雞肝鴈腎鴉與鹿

胃膺音由冷音零毳昌銳反躁早報反曠本

又作庶劉昌宗音普保反徐芳表反又普

表反沙如字一音所嫁反注同睫音接腥依

註作星字林音先定反般音班臂又作孽必

避反徐方避反漏依註音蠖力侯反鵠胡篤

反鴉于驕反胖音判鴉音保與於六反胃音

謂字又作膺同○亦皆為不利人也膺惡臭

也春秋傳曰一薰一膺冷毛毳毛別聚旃不

解者也赤股股裏無毛也曠色毛變色也沙

猶嘶也鬱腐臭也望視視遠也腥當為星聲

之誤也星肉中如米者般臂前脛般然也

漏當為蠖如蠖蝮臭也舒鴈鴉也翠尾肉也

鵠鴉胖謂膺側薄肉也舒鳧鶩也鴉與脾毗

也鵠或為鴉也○薰許云反或作煮又作葷

解胡買反嘶音西又作斯音同膺扶甫反脛

胡定反蝮音姑鴉五何反鶩音木脾技移反

毗昌私反○疏曰此一節與周禮文同牛好

夜鳴則其肉膺臭冷謂毛本稀冷毳謂毛頭

毳結羊若如此其肉羶氣躁謂舉動急躁狗

若如此其肉臊惡曠謂色變無潤澤沙謂鳴

而聲嘶鳥若如此其肉腐臭腥謂肉結如星

望視謂豕視望揚交睫謂目睫毛交豕若如

此則其肉似星也黑謂脊黑般臂謂前脛色

般般然馬若如此則其肉如蠖蝮臭也離謂

小鳥凡鳥尾盈一握然後堪食若其過小不

堪食也鶩鴨也脾毗謂藏之深奧處鴉尾至

鹿胃八物亦不可肉腥細者為膾大者為軒

腥音星字林作腥云不熟也先丁反○言大

切細切異名也膾者必先軒之所謂聶而切

之也○聶本又作攝又

或曰麋鹿魚為膾腐

為辟雞野豕為軒兔為宛脾切葱若薤實諸

醢以柔之于晚反脾婢支反醢徐呼芳反本

或作醢醢○此軒辟雞宛脾皆菹類也釀菜而

柔之之醢醢殺腥肉及其氣今益州有鹿殘者

近由之此為之矣菹軒聶而不切辟雞宛脾聶

而切之軒或為脾宛或作鬱○殘於偽反益

州人取鹿殺而埋之地中令臭乃出食之名

鹿殘是也近附近之近○疏曰凡大切若全

右飲食

為宮室辨外內男子居外女子居內深宮固

門閤寺守之男不入女不出此一節自後章

○閤掌中門之禁也男不言內女不言外謂

寺掌內人之禁令也業序非祭非喪不相投器祭嚴喪遽不嫌也

得相投器者祭是嚴敬之處喪是促遽其相

之所於此之時不嫌男女有媾邪之意投則女受以筐其無筐則皆坐奠之而后取

之奠非鬼反外內不共井不共溲浴不通

寢席不通乞假男女不通衣裳內言不出外

言不入溲彼力反男子入內不嘯不指夜

行以燭無燭則止嘯依注音叱尺失反嘯

疏曰常事以言語處分是顯使人也如姦私恐人知聞不以言語但諷叱而已故云嫌使也女子出門必擁蔽其面夜行以燭無燭則止
擁猶障也障音章道路男子由右女子由左地
尊右○男女不雜坐不同施柳不同巾柳不親授嫂叔不通問諸母不漱裳外言不入於梱內言不出於梱女子許嫁纓非有大故不入其門姊妹女子子已嫁而反兄弟弗與同席而坐弗與共器而食
施羊支反柳又作架徐音稼古本無此字
擲側乙反嫂又作嫂素阜反漱悉侯反梱又作闔苦本反○皆為重別防淫亂不雜坐謂男子在堂女子在房也施可以柳衣者通問謂相稱謝也諸母庶母也漱澣也庶母賤可

使漱衣不可使漱裳裳賤尊之者亦所以遠別外言內言男女之職也不出入者不以相問也梱門限也女子許嫁繫纓有從人之端也大故宮中有一災變若疾病乃後入也女子有官者亦謂由命士以上也春秋傳曰羣公子之舍則已卑矣女子十年而不出嫁及成人可以出矣猶不下與男子共席而坐亦遠別也○別彼列反下及注同澣戶管反○疏曰諸母謂父之諸妾有子者衣謂盛服裳卑褻也欲尊崇於兄弟之母故不可使漱裳耳又欲遠別也男子單稱子女子重言子者案鄭注喪服云重言女子子別於男子也○曲禮

右男女之別○傳孔子適季氏康子晝居內寢孔子問其所疾康子出見之言終孔子退子貢問曰季孫不疾而問諸疾禮與孔子曰夫禮君子不有大故則不宿於外

大故謂非致齋也非疾也則不晝夜處於喪憂

內是故夜居於外雖吊之可也晝居於內

雖問疾可也家語○公父文伯之母敬姜者

季康子之從祖叔母也康子往焉闔門而

與之言闔門也門皆不踰闔闔門限也皆

不踰闔而出康子不踰闔而入傳曰婦祭

悼子康子與焉悼子穆伯之父敬姜酢不

受徹俎不宴禮祭主人獻賓賓酢主人不

又不與康宗不具不釋釋又祭也唐尚書

謂天子諸侯曰釋以祭之明日卿大夫曰

賓尸與祭同日此言釋通言之也賈侍中

云宗宗臣主祭祀之禮不具謂宗臣不具在則敬姜不與釋也

則退說云飲宴安私飲也昭謂立曰飲坐

飲禮而退恐有醉飽之失皆所以遠嫌也

孔子聞之曰男女之

別禮之大經公父氏之婦動中禮趣度於

禮矣國語魯語

禮始於謹夫婦不敢縣於夫之揮施不敢

於夫之篋筥不敢共湑浴縣音玄揮音輝施

於夫之篋筥不敢共湑浴縣音玄揮音輝施

謂之揮郭云植夫不在斂枕篋筥席獨器而

藏之不敢少事長賤事貴咸如之也咸皆

右夫婦之別○傳曰季使過其見其缺

其妻饁之邑饁也反○曰季晉臣也其晉

諸文公曰敬德之聚也能敬必有德德以

治民請用之臣聞之出門如賓如賓大承事

如祭敬也仁之則也僖公三十三年

夫婦之禮唯及七十同歲無間皇如字○衰

老無嫌及猶至也故妾雖老年未滿五十必與五日

之御與音頽○五始衰不能孕也妾閉房

則御諸侯制也諸侯取九女姪娣兩兩而御

則三日也次兩媵則四日也次夫人專夜則

五日也天子十五日一御復扶又反姪

大結反娣大計反媵羊證反又繩證反○疏

曰此經據妾言之五以上則不與然則妻

雖五十以上猶得與也夫人及二媵各有姪

娣凡六人故三日也夫人姪娣卑於兩媵若

望前卑者在前尊者在後望後乃反之天子

御法案九嬪注云女御八十一人當九夕世

婦二十七人當三夕九嬪九人當一夕三夫

人當一夕后當一夕亦十將御者齊漱澣慎

五日而徧云自望後反之

衣服櫛縱笄總角拂髦衿纓綦屨下齊爭皆反

音浣其往如朝也角衍字也拂髦反雖婢妾

衣服飲食必後長者後胡豆反○人貴妻不

在妾御莫敢當夕也○辟音避

右御妻妾○傳荀子曰霜降逆女冰泮殺

內十日

一御

逆女霜降殺內故詩曰士如

歸妻即殺內之義冰泮逆女謂發之時

也月令在十一月此謂閉藏之時禁嗜慾

所聞異也鄭云歸妻謂請期也冰未泮正

月中以前二月可成昏矣故曰冰泮逆女

○今按荀子本文與上篇孔子對哀公語

同揚氏之說恐未必必然然其言霜降閉藏

十日一御者似亦

晉平公有疾叔向問

於子產子產曰僞聞之君子有四時朝以

聽政聽國晝以訪問夕以備令

夜以安身於是乎節宣其氣

散其氣也節即四時是也凡人形神有限

不可久用神久用則竭形大勞則敝不可

以久勞也神不用則銳形不用則痿不可

以久逸也固當勞逸更遞以宜散其氣朝

以聽政聽政久則疲疲則易之以訪問訪

問夕則倦倦則易之以修令修令夕則怠

怠則易之以安身安身夕則滯滯則又易

之以聽政以後事改前心則亦所以散其

氣勿使有所壅閉湫底以露其體

秋又在酒反底丁禮反○湫集也底滯也

露羸也壹之則血氣集滯而體羸露○羸

劣危反○疏曰壅謂障而不使行若土壅

水也閉謂塞而不得出若閉門戶也湫謂

氣聚底謂氣止服度云湫著也正也言人

之養身當須宜散其氣勿使氣有壅閉集

滯以羸露其形體也若其壹之則血氣集

滯使不得宜散氣不散則體羸露也肥則

膚肉厚骨不見瘦則肌膚薄故體羸露羸

露是露骨之名其義與保相近保露形也

羸露也茲心不爽而昏亂百度

也百一度百事

之節○疏曰形之與神相隨而有形以神
為主神以形為宅形疆則神疆形弱則神
弱神常隨形而盛衰也既露其體則神識
亦弱致使此心不明照察失宜而昏亂百
事之節今無乃壹之時也則生疾矣叔向

曰善哉昉未之聞也此皆然矣晉侯求醫
於秦秦伯使醫和視之曰疾不可為也是

謂近女室疾如蠱近附近之近蠱音古○蠱惑疾○疏曰蠱者心

也非鬼非食惑以喪志喪息浪反○惑良

臣將死天命不祐祐音又○良臣不匡救

所公曰女不可近乎對曰節之先王之樂

所以節百事也故有五節五聲之節遲速本末

以相及中聲以降五降之後不容彈矣降音

絳下及注同或音戶江反彈徒丹反又徒

息罷退者五聲一周聲下而息前聲罷退

於是有煩手淫聲悒悒心耳

乃忘平和君子弗聽也悒吐刀反下同埋音因○五降而不

息則雜聲並奏所謂鄭衛之聲○疏曰劉

擊是為煩手所擊非復正聲是為淫聲

物亦如之樂不可失節至於煩乃舍也已

無以生疾舍音捨注同○生疾君子之近琴瑟

以儀節也非以愒心也

為心之節儀節也使動不過度天有

六氣

謂陰陽風雨晦明也

降生五味

謂金味辛木味酸水味鹹火味苦

苦土味甘皆由陰陽風雨而生○疏曰杜

解以爲五行味是五行之味六氣共生五行

一氣生一行也或以爲雨爲木味風爲土

味晦爲水味明爲火味陽爲金味而陰氣

屬天而不爲五味發爲五色

之主非杜意也徵爲五聲

色赤其色黃發見徵爲五聲

也○見賢遍反徵爲五聲

聲徵黃聲官徵驗也

○聲徵之徵張里反

淫生六疾

淫過也淫聲色所

過則養生害六氣曰陰陽風雨晦明也

以養生人然則養生害六氣曰陰陽風雨晦明也

四時序爲五節

六氣並行無時止息但氣有溫暑涼寒分

爲四時春夏秋冬也序此四時以爲五行

之節計一年有三百六十五日序之爲五

行每行七十二日有餘土無定方分主四

季每季之末有十八日過則爲菑陰淫寒疾

日爲土王之日也

菑音災下同○陽淫熱疾

熱過則喘渴風

淫末疾

末四支也風爲緩急○疏曰人之

爲四支謂手足也風疾

人身則四支有緩急

雨淫腹疾

雨濕之

氣爲濕

注○洩

晦淫惑疾

晦夜也爲寢寢

息列反

明淫心

疾明晝也思慮煩多心勞生疾○思息利

反○疏曰過即淫也陰陽風雨有多時

有少時晦明則天有常度無多少時也今

言淫者謂人受用此氣有過度者也陰陽

風雨雖各以其氣與人爲病若其能自防

護受之不多則得無此病也其晦明天氣

不以病人但人用之過度則亦爲病晦是

夜也夜當安身女以宣氣近女過度則心

惑亂也明是晝也晝以營務營務當用心
思慮煩多則心勞敝也陰陽風雨當受之
有節晦明當用之有限無節無
限必為蓄害故其過則為蓄也

女陽物而
常隨男故
言陽物家道

言晦時
今君不節不時能無及此乎出

告趙孟趙孟曰誰當良臣對曰主是謂矣

主相晉國於今八年晉國無亂諸侯無闕

可謂良矣和聞之國之大臣榮其寵祿任

其大節有蓄禍興而無改焉
相息亮反○
改改行以救

蓄○行
下孟反
必受其咎今君至於淫以生疾將

不能圖恤社稷禍孰大焉主不能禦吾是

以云也
咎其九反禦本亦作御
趙孟曰何

謂蠱對曰淫溺惑亂之所生也
謂乃狄反

於嗜慾○
嗜時志反
於文皿蟲為蠱
命景反說文

猛○文字也皿器也
穀之飛亦為蠱
穀積則

變為飛蟲
在周易女惑男風落山謂之蠱

巽下艮上蠱巽為長女為風艮為少男
為山少男而說長女非匹故感山木得

風而落○巽音遜艮古恨反長丁皆同物
文反下同少詩照反下同說音悅

也
物謂
趙孟曰良醫也厚其禮而歸之
贈

之禮○昭公元
年春秋左氏傳

娠子者寢不側坐不邊立不踣不食邪味割

不正不食席不正不坐目不視邪色耳不聽

淫聲夜則令瞽誦詩道正事

右胎教列女傳○傳曰妊子之時必謹所感

心感於物則其子形音肖之故妊者能謹

於此則生子形容端正才識必過人矣此

之謂胎教

妻將生子及月辰居側室側室謂夾之室次

反又古協反○疏曰夫正寢之室在前燕寢

在後側室又次燕寢之旁故謂之側室妻既

居側室則妾亦當然也故春秋傳云趙有側

室曰穿是妾之子也生子不於夫正室及妻

之燕寢必於側室者以正室無寢尊故

也及月辰謂生月之辰初朔之日也夫使

人日再問之作而自問之妻不敢見使姆衣

服而對至于子生夫復使人日再問之見賢

下及注同姆音茂字林亡又反夫齊則不入

側室之門若始時子生男子設弧於門左女

子設帨於門右武也帨事人之佩巾也三

日接子大夫少牢士特豕庶人特豚其非冢

子則皆降一等接依注音捷字妾反下同○

使中補虛強氣也○食音嗣下注食子食亂皆

同○疏曰接王肅杜預並以爲接待之義鄭

讀爲捷爲補虛強氣者以婦人初產必困病

虛羸當產三日之內必未能以禮相接應待

負子之後今二三日而爲之始負子男射女否

始有事也負之謂抱之而使鄉前也○鄉許亮反○今按射謂以桑弧蓬矢六射矢地四方鄭云桑弧蓬矢本大古也天地四方男異子之所有事也○大音泰餘義見內治篇

為孺子室於宮中特婦一處擇於諸母與可

者必求其寬裕慈惠温良恭敬慎而寡言者

使為子師其次為慈母其次為保母皆居子

室諸母衆妾也可者傳御之屬也子師教示以善道者慈母知其嗜慾者保母安其居

處者○疏曰此人君養大夫之子有食母食音

嗣下食子食乳皆同○選於士之妻自養其

子賤不敢使入也驚動也○為子為

反○凡接子擇日雖三日之內尊卑必皆選其吉焉○今按此與上章

不同或別記異聞也○三月之末擇日剪髮為鬻男角

女羈否則男左女右鬻丁果反徐大果反髮所遺髮也夾凶曰角

午達曰羈凶音信又思忍反○疏曰三月

剪髮所留不剪者謂之鬻鬻云凶者是首腦之上縫故說文云十其字象小兒腦不合也夾

凶兩旁當角之處留髮不剪也儀禮注云一

縱一橫曰午剪髮留其頂上縱橫各一交相

通達故云午達羈者隻也文雖據大夫上天

子諸侯之子是日也妻以子見於父貴人則

亦當然也為衣服由命士以下皆漱滌見賢遍反○貴

也由自男女夙興沐浴衣服具視朔食朔食天子大夫牢

諸侯少牢大夫特豚也特豚士特豚也夫人門升自阼階立于阼西

鄉妻抱子出自房當楣立東面楣音眉○入

之門也大夫以下見子就側室見妾子於內
 寢辟人君也○疏曰上文云妻將生子居側
 室至此未有妻出之文則知此謂入側室之
 門但側室在燕寢之旁亦南嚮故有階階西
 階但卿大夫之室唯有東房妻抱子出東房
 當相立東面與夫相對也見適妻子就側室
 則此文是也云下見妾子於內寢者見下文內
 寢適妻寢也人君則見適子於路寢見庶子
 於側室故云
 姆先相曰其敢用時日祗見孺
 子或作振○疏曰姆先相者傳姆在母之前
 而相佐也
 夫對曰欽有帥父執子之右手咳
 而名之也咳戶才反字又作孩○欽敬也帥循
 謂以手承子之咳也
 妻對曰記有成遂左還
 授師也師子師也○疏曰記猶識也識夫之言使有成
 謂以手承子之咳也

迴還轉身西南子師辯告諸婦諸母名辯音
 以子授子師也
 後告諸母若名成於尊○疏曰諸婦謂同族
 卑者之妻諸母同族尊者之妻後告諸母欲
 名成妻遂適寢復夫之夫告宰名宰辯告諸
 於尊
 男名書曰某年某月某日某生而藏之宰謂
 也春秋書桓六年九月丁卯子同生○疏曰
 此經所陳謂卿大夫以下故以名偏告同宗
 諸男也若諸侯既絕宗則不告諸男也此舉
 諸男舉其卑者卑者尚告則告諸父可知此
 既據卿大夫以下而引春秋者欲證明子
 生年月日之事也藏之謂藏之家之書府宰
 告閭史閭史書為二其一藏諸閭府其一獻
 諸州史州史獻諸州伯州伯命藏諸州府四
 為族百家也閭胥中士一人五黨為州州二
 千五百家也州長中大夫一人也皆有屬吏

獸猶言也○疏曰州伯則州夫入食如養禮

長也州府是州長之府藏

養羊尚反○夫入已見子入室也其與妻食

如饋舅姑之禮也○疏曰養禮即土昏禮婦

盟饋舅姑之禮也以下文云妾生子及三月月

之未見子之禮如始入室明知此亦如之也

○凡名子不以國不以日月不以隱疾不以

山川此節文不足今取曲禮移入○此在

終將諱之隱疾衣中之疾也謂若黑醫黑胎

矣疾在外者雖不得言尚可指搃此則無時

可辟俗語云隱疾難為醫也○疏曰杜氏春

秋注云不以本國為名他國即得為名如衛

侯晉晉侯周是也日月甲乙丙丁也殷家得

以為名者殺質不諱名故也然春秋魯僖公

名申蔡莊公名甲午者亂世不能如禮也案

傳又云不以官不以畜牲不以器幣此記文

略耳傳云以官則廢職以山川則廢主以畜

牲則廢祀以器幣則廢禮晉以僖侯廢司徒

宋以武公廢司空先大夫士之子不敢與世

子同名疏曰衛襄公名惡其大夫有齊惡是

先改也○妾將生子及月辰夫使人日一問

之子生三月之末漱澣夙齊見於內寢禮之

如始入室君已食徹焉使之特餼遂入御寢

適妻寢也禮謂已見子夫食而使獨餼也如

始入室始來嫁時妾餼夫婦之餘亦如之既

亦如始來時也大夫之妻見子之後夫入食乃進御此文云見子遂入御妾禮異於正妻也
○庶人無側室者及月辰夫出居羣室其

問之也與子見父之禮無以異也夫雖辟之至問妻及

見子禮同也庶人或無妾○疏曰以無側室妻在夫寢妻將生子故夫出辟之若側室則妻在側室夫自居正
○凡父在孫見於祖

寢不須出居羣室也

祖亦名之禮如子見父無辭見子於祖家統於尊也父在則

無辭有適子者無適孫與見庶子同也父卒而適子既在其孫猶為庶孫無所傳重故也若

適子既在其孫猶為庶孫無所傳重故也若

有傳重之事故有告戒之辭也若庶孫父卒

見祖亦○由命士以上及大夫之子旬而見

無辭也

旬依注音均○旬當為均聲之誤也有時適妾同時生子子均而見者以生先後見之既見乃食亦辟人君也易說卦坤為均今亦或作旬也
○疏曰均謂均齊也雖先生者先見後生者後見然同是未食之前故云均而見

○今按此說疑鄭失之旬如字謂十日也別記異聞或不冢子未食而見必執其右手適

子庶子已食而見必循其首天子諸侯尊別也子雖同母禮

則異矣未食已食○疏曰此謂天子諸侯未與后夫列反下同

人禮食而後見○疏曰此謂天子諸侯未與后夫人禮食而後見然始見適子是緩於庶

也必以手撫循其頭○疏曰此謂天子諸侯未與后夫人禮食而後見然始見適子是緩於庶

按此承上文記大夫禮而別其冢嫡庶子

之異同也冢子之禮仍與前

章同唯適子庶子為異耳

右生子

三十七

儀禮經傳通解

卷三十一

幼子常視母誑誑九况反○視今之示字小

教之無誑欺○疏曰小兒常習其效長者長

者恒示之以正事○不宜示以欺誑恐即學之

故曾子兒啼妻云兒莫啼吾當與汝殺豕兒

聞輒止妻後向曾子說之曾子曰勿教兒欺

即殺豕食兒是不誑也又曰古者觀視於物

及以物示人皆作示旁著見後世以物示人

單作示字故鄭舉今以辨禮補古

詳已見昏禮篇○曲禮補

子能食食教以

右手能言男唯女俞男鞶革女鞶絲

音嗣唯于突反又以水反俞以朱反鞶步干

反○俞然也鞶小囊盛悅巾者男用韋女用

繒有飾緣之則是鞶裂與詩云垂帶如屬紀

子帛名裂繻字雖異意實同也○盛音成緣

于緇反裂音列或音厲與音預厲音裂

六年教之數與方名方

東西北七年男女不同席不共食蚤其別也○

之讓後胡豆反○九年教之數日數所主反

八年出入門戶及即席飲食必後長者始教

也六甲十年出就外傳居宿於外學書計衣不

帛襦袴禮帥初朝夕學幼儀請肄簡諒襦又

音儒袴苦故反肄又作肆以二反○外傳教

學之師也不用帛為襦袴為大溫傷陰氣也

禮帥初遵習先日所為也肄習也諒信也請

有三年學樂誦詩舞勺成童舞象學射御

略反○先學勺後學象文武之次也成童十

五以上○疏曰熊氏云勺簋也簋文舞也成

童謂十五以上舞象謂用干戈之小舞也

也以其年尚幼故習文武之小舞也一十

而冠始學禮可以衣裘帛舞大夏博行孝弟

博學不教內而不出如冠古亂反衣於既反行如字又下孟反弟音悌

○大夏樂之文武備者也內而不出謂人之謀慮也○疏曰二十成人血氣強盛無慮損

傷故可以表帛也大夏是禹樂禪代之後在於

于戈之前文武俱備故二十習之也博學不

教者唯須廣博學問未可為師教人內而不

出者唯蘊畜其德於內未可出言為人謀慮

也三十而有室始理男事博學無方孫友視

志孫音遜○室猶妻也男事授田給政役也

方猶常也至此無常在志所好也孫順也

順於友視其所志也○好呼報反四十始仕方物出謀發慮

道合則服從不可則去去如字○方猶常也

年壯仕宦行其常事無所謙遜出其謀計五

發其思慮以為國也○今按方猶此也

十命為大夫服官政之一官七十致事致其

君而凡男拜尚左手左○女子十年不出恒

也姆教婉婉聽從婉行晚反徐紆願反婉音

媚之言媚也執麻臬治絲繭織紝組紃學女

事以共衣服臬思里反繭古典反紝女金反

恭○紃條也○條他力反○疏曰組紃俱為

條也皇氏云組紃也然則薄闊為組似繩者

為觀於祭祀納酒漿籩豆菹醢禮相助奠相

亮反○當及女時而知十有五年而笄笄古

○今按納謂奉而入之

謂應年許嫁者女子許嫁笄而字之二十

也。妻之言齊也。以禮。奔則為妾。妾之言接也。見問則得與夫敵體。而往焉。以得接見於君子也。奔或為銜。凡見賢通。反銜古。縣字本又作御。魚據反。

女拜尚右手右陰

右教子。○記婦人吉事雖有君賜肅拜為

戶坐則不手拜肅拜為喪主則不手拜肅拜

拜低頭也。手拜手至地也。婦人以肅拜為正凶事。乃手拜耳。為尸為祖姑之尸也。士

虞禮曰。男男尸。女女尸。為喪主不手拜者。為夫與長子當啓顙也。其餘亦手拜而已。

雖或為唯。或曰。為喪主則不手拜。肅拜也。○少儀。○今按。昏禮奠菜。扱地與此說不

男女異長各自為男子二十冠而字冠古亂

女子許嫁笄而字以許嫁男女非有

行媒不相知名謂媒往來傳昏姻非受幣不

交不親重別有禮乃相纏固故

日月以告君周禮凡取判妻入子者媒氏書

齊戒以告鬼神禮齊側皆反昏禮凡受女之

鄉黨僚友會賓以厚其別也別彼列反取

妻不取同姓故買妾不知其姓則卜之取七

本亦作娶。○為其近禽獸也。妾賤或時非勝。取之於賤者。世無本繫。○繫音計。又戶計反。

寡婦之子非有見焉弗與為友見賢遍反○辟嫌也

謂有奇才卓然衆人所不知○辟音避本亦作避○此一節曲禮補

右冠笄嫁取

儀禮經傳通解卷第三

[Faint bleed-through text from the reverse side of the page]

儀禮經傳通解卷第四

內治第六

家禮四

古者天子后立六宮三夫人九嬪二十七世婦八十一御妻以聽天下之內治以明章婦順故天下內和而家理天子立六宮三公九卿二十七大夫八十一元士以聽天下之外治以明章天下之男教故外和而國治故曰天子聽男教后聽女順天子理陽道后治陰德天子聽外治后聽內職教順成俗外內和順國家理治此之謂盛德嬪毗入反治直吏反下及注除后治

對則月光正滿而為望晦朔而日月之合東
 西同度南北同道則月揜日而日為之食望
 而日月之對同道則月尤日而月為之
 食是皆有常度矣然王者脩德行政用賢去
 姦能使陽盛足以勝陰衰不能侵陽則日
 月之行雖或當食而月常避日故其遲速高
 下必有參差而不正相合不正相對者所以
 當食而不食也若國無政不用善使臣子皆
 君父妾婦乘其夫小人陵君子夷狄侵中國
 則陰盛陽微當食必食雖曰行有常度而實
 為非常之變矣 天子脩男教父道也后脩女順母道
 也故曰天子之與后猶父之與母也故為天
 王服斬衰服父之義也為后服資衰服母之
 義也 衰七雷反資依注作齊音咨本又作齋
 者同○父母者施教令於婦子者也故
 其服同資當為齊○內宰掌書版圖之灋以
 聲之誤也○昏義

治王內之政令均其稍食分其人民以居之

稍所教反○版謂宮中閭寺之屬及其子弟
 錄籍也圖王及后世子之宮中吏官府之形
 象也政令謂施閭寺者稍食吏祿廩也
 人民吏子弟分使之使眾者就寡均宿衛以陰
 禮教六宮 鄭司農云陰禮婦人之禮六宮後
 寢曰宮隱蔽之言后象王立六宮而居之亦
 正寢之稱寢五教者不敢斥言之謂之六宮
 若今稱皇后為中宮矣昏禮以陰禮教九嬪
 母戒女曰夙夜中宮事 以陰禮教九嬪
 教以婦人之禮不言教以婦職之灋教九御
 夫人世婦者舉中省文以婦職之灋教九御
 使各有屬以作二事正其服禁其奇衰展其
 功緒 奇紀宜反衰似嗟反○婦職謂織紵組
 王因以號焉使之九御女御也九御而御事
 也正其服止踰侈奇衰若今媚道展猶錄也

也緒業 ○九嬪掌婦學之灋以教九御婦德婦
 言婦容婦功各帥其屬而以時御叙于王所
 婦德謂貞順婦言謂辭令婦容謂婉婉婦功
 謂絲枲自九嬪以下九九而御於王所九九嬪
 者既習於四事又備於從人之道是以教於女
 御也教各帥其屬者使亦九九相與從於王
 所息之燕寢御猶進也勸也進勸王息亦相
 次叙凡羣妃御見之法月與后妃其象也卑
 者宜先尊者宜後女御八十一人當九九世
 婦二十七人當三三夕九九嬪九人當一夕三夫
 人當一夕后當一夕亦十五日而徧云自望
 後反之 ○婉於阮反婉音晚 ○按鄭注引孝
 經援神契疏以為孔子所作者妄矣歐陽子
 嘗請於朝欲於疏義中悉行刪去而不果從
 今遵用之 ○已上周禮

右內職

易曰正其本萬物理失之毫釐差之千里故
 君子慎始也春秋之元詩之關雎禮之冠婚
 易之乾坤皆慎始敬終云爾素誠繁成
 未詳恐有關誤賈誼謹
 新書無誠繁二字 謹為子孫娶婦 賈誼新
 妻嫁 必擇孝悌世世有行義者如是則其子
 孫慈孝不敢媮暴黨無不善二族輔之故曰
 鳳皇生而有仁義之意虎狼生而有貪戾之
 心兩者不等各以其母嗚呼戒之哉無養乳
 虎將傷天下故曰素成胎教之道書之玉板
 藏之金匱置之宗廟以為後世戒禮大戴

右謹始○傳周襄王將以狄女為后富辰

諫曰不可夫婚姻禍福之階也階梯也利內

則福由之利外則取禍今王外利矣樹利於

其無乃階禍乎昔摯疇之國也由大任摯

二國任姓奚仲仲虺之後大任之家也大任

任王季之妃文王之母詩云摯仲氏任又

曰思齊大任杞繒由大妣杞繒二國妣姓

文王之母齊許申呂由大姜四國

之家也大妣文王之妃武王之母也陳由大姬陳姬

姓四岳之後大姜之家也是皆

後大姬周武王之女成王之姊傳曰能內利親親者也內利內行七德親

以元女大姬配虞胡公而封諸陳昔鄭

之亡也由仲任鄭武公所滅非取任氏而亡也昭謂幽王

為西戎所殺而詩言襄妣滅之明禍有所

也密須由伯姑伯姑密須之女也傳曰密

王所滅而獲鼓甲也大雅云密人不恭敢

拒大邦不由嫁女而亡世本云密須姑姓

鄆由叔妘鄆夫夫人昭謂公羊傳曰先鄭伯

有善乎鄆公者通于夫聃由鄭姬聃姬姓

子聃季之國鄭女為聃夫人同姓相娶息

由陳媯息姬姓之國陳媯陳女為息侯夫

蔡蔡哀侯立而見之弗賓媯以告息侯導

楚伐蔡蔡侯怨因稱息媯之美於楚子楚

子遂滅息鄧由楚曼楚曼姓楚曼鄧女為

過鄧而利其國羅由季姬羅熊姓之國季姬姬氏之女為

遂滅鄧而兼之羅夫廬由荆媯廬媯姓之國荆媯廬媯是皆

外利離親者也外利行淫辟未利於外夫

程隗姓也無列於王室列位也豺狼之德不

可厭也禮新不間舊間去聲也王以程女

間姜任非禮且棄舊也姜氏任氏之女世為王妃嬪今以程

其無乃階禱乎王弗聽女代之為棄舊也其無乃階禱乎王弗聽周語

孔子侍坐於哀公哀公曰敢問人道誰為

天孔子愀然作色而對曰君之及此言也

百姓之德也固臣敢無辭而對人道政為

天愀然變動見也作猶變也德猶福也辭讓也公曰敢問何謂

為政孔子對曰政者正也君為正則百姓

從政矣君之所為百姓之所從也君所不

為百姓何從言君當正務於正公曰敢問為正如之

何孔子對曰夫婦別父子親君臣嚴三者

正則庶物從之矣別彼列反○庶公曰寡

人雖無似也願聞所以行三言之道可得

聞乎無似猶言不肖孔子對曰古之為政愛人為

天所以治愛人禮為大所以治禮敬為大

敬之至矣大昏為大大昏至矣大昏既至

冕而親迎親之也親之也者親之也是故

君子興敬為親舍敬是遺親也弗愛不親

弗敬不正愛與敬其政之本與迎逆敬反

偽反舍音捨與音餘下同○大昏國君娶禮也至矣言至大也興敬為親言相敬則

親○疏曰人為國本是以為政之道愛人為大

不可故禮為大禮以敬為主故治禮者敬為大也敬有大小若敬至極大昏為大上

親猶自也下親親愛也冕服自迎者欲親也若捨去敬心是

遺棄相親之道也興起敬心為欲相親

廟之禮足以配天地之神明出以治直言

之禮足以立上下之敬物恥則足以振之

國恥足以興之故為政先乎禮禮其政之

本與宗廟之禮祭宗廟也夫婦配天地有日月之象焉禮器曰君在阼夫人在

房大明生於東月生於西此陰陽之分夫婦之位也直猶正也正言謂出政教也記

曰天子聽外治后聽內職是也物猶事也事恥臣恥也振猶救也國恥君恥也君臣

之行有可恥者禮足以救之足以興復之○分扶問反行下孟反

人願有言然冕而親迎不已重乎已猶大也怪親

迎乃服祭服○大音泰孔子愀然作色而對曰合二

姓之好以繼先聖之後以為天地宗廟社

稷之主君何謂已重乎好呼報反○今按天地蓋通天子言

之公曰寡人固王肅云絕句不固安得聞此言

乎寡人欲問不得其辭請少進

今按固鄙固也言由

其鄙固故有重乎之問然向使不固則不發此問而不得聞此言矣請少進欲其詳言孔子曰天地不合萬物不生大昏

萬世之嗣也君何謂已重焉孔子遂言曰

昔三代明王必敬妻子也蓋有道焉妻也

者親之主也敢不敬與子也者親之後也

敢不敬與與音興○疏曰妻所以供祭盛奉祭祀與親為主者也是

故君子無不敬也敬身為大身也者親之

支也敢不敬與不敬其身是傷其親傷其

親是傷其本傷其本支從而亡二者百姓

之象也

王肅云言百姓所法而行

身以及身子以及子

妃以及妃君脩此三者則大化愾乎天下

矣

妃芳非反愾許乞反又許氣反鄭無大化二字王肅云愾痛

昔大王

之道也如此國家順矣

大音泰注同○鄭曰大王居函為狄

所伐乃曰土地所以養人也君子不以其所養害所養乃去之歧是言百姓之身猶

吾身也百姓之妻子猶吾妻子也不忍下以土地之故而害之去之歧而王迹與焉王

肅云大王出亦姜女入亦姜女國無鰥民愛其身以及人之身愛其子以及人之子

愛其妃以及人之妃故曰大王之道○公今按一說皆通今兩存之○函彼貧反

曰敢問何謂敬身孔子對曰君子過言則

民作辭過動則民作則君子言不過辭動

不過則百姓不命而敬恭若是則可謂能

敬其身能敬其身則能成其親矣則法也民者化

君者也君之言雖過民猶稱其辭君之行雖過民猶以為法故不可不謹公曰

敢問何謂成親孔子對曰君子者人之成

名也百姓歸之名謂之君子之子則是成

其親為君子也是為成其親之名也曰疏

言已若能敬身則百姓歸已善名謂之君子為君子所生之子是已之脩身使其親有君子

子之名也孔子遂言曰古之為政愛人為大不

能愛人則不能有其身不能有其身則不

能安土不能安土則不能樂天不能樂天

則不能成其身樂音洛○王肅曰天道也

能持守其身而陷於非僻安土謂安其所處之位而無外求樂天謂樂循天理王說

近公曰敢問何謂成身孔子對曰夫其行

已不過乎物謂之成身不過乎物合天道

也此依家語戴記唯有不過乎物四字以

下句推之家語為是鄭曰物猶事也

公曰君子何貴乎天道也孔子對曰貴其

不已也如日月東西相從而不已也是天

道也不閉而能久是天道也無為而物成

是天道也已成而明之是天道也此亦依家語而

今不取今不取公曰寡人蠢愚冥煩子志之心也始

容反冥莫亭反志依注音識徐音試○煩字王肅讀屬下句今從鄭○志讀為識識知也冥煩者言不能明理此事子之心孔所知也欲其要言使易行○易以鼓反

子蹴然避席而對曰仁人不過乎物孝子

不過乎物是故仁人之事親也如事天事

天如事親此謂孝子成身蹴子六反又在育反○蹴然敬

兒物猶事也事親事天孝敬同也孝經曰事父孝故事天明舉無過事以孝事親是所以成身公曰寡人既聞此言也無如後罪何

既聞此言也者欲勤行之也無孔子對曰柰後日過於事之罪何甲為謙辭孔子對曰君之及此言是臣之福也善哀公及此言此言善言也○

哀公問○今按此一章與家語小異今從其長者

古者后夫人將侍君前息燭後舉燭至于房

中釋朝服襲燕服然後入御於君朝服展衣君在堂

鷄鳴太師奏鷄鳴于陛下奏白也陛下階也然後夫人

鳴佩玉于房中告去也然後應門擊柝告辟也應門朝門辟啓也然後少師奏質明于陛下質正也

然後夫人入廷立君出朝尚書大傳

右后夫人侍君○傳曰自古聖王必正妃

匹妃匹正則興不正則亂昔夏之興也以

塗山其亡也以末喜殷之興也以有嬖其

亡也。以姐已周之興也。以太妣其亡也。以褒姒此其著者也。詩云：關關雎鳩，在河之洲。窈窕淑女，君子好逑。言后妃說樂，君子之德無不和諧，又不淫其色，慎固幽深，若雎鳩之有別焉。然後可以風化天下也。夫雎鳩之鳥，猶未嘗見其乘居而匹處也。鳥獸尚然，而況於人君乎？故夫婦有別，則父子親，父子親，則君臣敬，君臣敬，則朝廷正，朝廷正，則王化成，君臣父子夫婦三者，天下之大綱紀也。三者治則治，三者亂則亂。

此關雎所以為詩首重人道之始於此也。○周宣姜后賢而有德，事非禮，不言行非禮，不動。宣王嘗早卧而晏起，后夫人不出於房，姜后既出，乃脫簪珥，待罪於永巷，使其傅母通言於王曰：妾不才，妾之淫心見矣。至使君王失禮而晏朝，以見君王之樂色而忘德也。夫苟樂色必好奢，好奢必窮，樂窮樂者亂之所興也。原亂之興，從婢子起。婢子生亂，當服其辜，敢請婢子之罪。唯君主之命，王曰：寡人不德，寔自生過，從寡

人起非夫人之罪也遂復姜后而勤於政
 事早朝晏退繼文武之迹興周室之業卒
 成中興之名為周世宗列女傳 ○匡衡曰妃
 匹之際生民之始萬福之原婚姻之禮正
 然後品物遂而天命全遂成也 孔子論詩以
 關雎為始言太上者民之父母太上居尊上之位者
 后夫人之行不侔乎天地則無以奉神靈
 之統而理萬物之宜侔等也 故詩曰窈窕淑
 女君子好仇窈幽閒也仇匹也 言能致其貞淑不
 貳其操情欲之感無介乎容儀介繫也言不以情欲

繫心而著於容儀也 寡私之意不形乎動靜形見也 夫
 然後可以配至尊而為宗廟主此綱紀之
 首王教之端也自上世以來三代興廢未
 有不由此者也匡衡傳 ○宋伯姬者魯宣公
 之女成公之妹也既嫁於恭公十年恭公
 卒伯姬寡三十五年至景公時伯姬之宮
 夜失火左右曰夫人少避火伯姬曰婦人
 之義保傅不俱夜不下堂待保傳來也保
 母至矣傅母未至也左右又曰夫人少避
 火伯姬曰婦人之義傅母不至夜不可下

者必
二字
列女
傳作
漸堂

堂越義求生不如守義而死遂逮於火而
死○楚昭貞姜者齊侯之女楚昭王之夫
人也王出遊留夫人者必之上而去王聞
江水大至使使者迎夫人曰王與宮人約
令召宮人必以符今使者不持符妾不敢
行使者曰水方大至還而取符則恐後矣
夫人曰妾聞之貞女之義不犯約勇者不
畏死守一節而已妾知從使者必生留必
死也然棄約越義而求生不若留而死耳
於是使者反取符未還則水大至臺崩夫

人流而死○齊孝孟姬者華氏之長女齊
孝公之夫人也公遊于琅邪華孟姬從車
奔姬墮車碎孝公使駟馬立車載姬以歸
姬使侍御者舒帷以自障蔽而使傅母應
使者曰妾聞妃后踰闕必乘安車輜駟下
堂必從傅母保阿進退則鳴玉環珮內飾
則結綉網繆野處則帷裳壅蔽所以正心
壹意自斂制也今立車無駟非所敢受命
也野處無衛非所敢久居也二者失禮多
矣夫無禮而生不若早死使者馳以告公

大戴記注
之日震
作之日

更安車及則已自經矣以上列女傳

青史氏之記曰古者胎教之道王后腹之七

月而就宴室宴室夾室次宴寢也亦曰側室

以金環止御王后比七月就宴室夫人婦嬪

即以三月就其側室皆閉房而處也王后以

七月為節者君聽天下之內政自諸侯以下

同之也○賈誼新書七月作十月宴室作萼

室太師持銅而御戶左太宰持升而御戶右

太卜持著龜而御堂下諸官皆以其職御於

門內比三月者王后所求聲音非禮樂則太

師撫樂而稱不習所求滋味者非正味則太

宰荷升不敢煎調而曰不敢以待王太子新書

升作斗荷作倚侍

右胎教

太子生而泣太師吹銅曰聲中某律太宰曰

滋味上某太卜曰命云某然後為王太子○

賈誼國君世子生告于君接以太牢宰掌具

新書接讀為捷○泮三日上士負之吉者宿齋朝

服寢門外詩負之射人以桑弧蓬矢六射天

地四方射天地之射食亦反○詩之言承也

所有事也○承如字徐音拯救之拯大音泰

○疏曰詩持也承也謂以手承下抱負之蓬

者禦亂之草桑者衆木之本天地四方男子

所有事者謂上事天下事地旁禦四方之難

也保受乃負之代士也宰醴負子賜之束帛

醴當為禮聲之誤也禮以一獻之禮上士之酬之幣也○疏曰還用上禮也

妻大夫之妾使食子敵義不相襲以勞辱事

也士妻大夫之妾謂時自有○凡接子擇日

子○適本亦作嫡丁匿反君世子亦大牢天子子世子也冢大也冢國

注見前篇冢子則大牢天子子世子也冢大也冢國

君世子亦大牢長子謂其非冢子則皆降一等

謂冢子之弟及眾妾之子生也天子諸侯少牢大夫特豕士特豚庶人猶特豚也○疏曰

庶人猶特豚者蓋以異為孺子室於宮中

禮窮而與士同也擇於諸母與可者必求其寬裕慈惠

溫良恭敬慎而寡言者使為子師其次為慈

母其次為保母皆居子室此諸人君養子之禮

者傳御之屬也子師教示以善道者慈母知其嗜欲者保母安其居處者士妻食乳之而

已○食音嗣○疏曰此文雖據諸侯其實兼大夫士也○今按列女傳可作阿即所謂阿

保也後漢書有阿母謹此經他人無事不往

注已具前篇三月之末擇日剪髮為髻男角女羈

否則男左女右音注已具前篇世子則君沐浴朝服

夫人亦如之皆立于阼階西鄉世婦抱子升

自西階君名之乃降世子升自西階則人君見

就側室凡子生皆就側室諸侯夫人朝於君

次而祿衣也○祿通亂反○疏曰既著朝服

又東西階相對故知路寢也卿大夫妻將生

子居側室此經云世婦抱子升自西階不出

自房而自外入是夫人將生子亦就側室也
 蓋內寢是君之常居之處夫人不可於此生
 子故也內司服注云展衣后以禮見王及賓
 客之服祿衣御于王之服諸侯夫人亦如之
 此既在路寢合服展衣云祿衣者此謂見子
 若訖則當御故服進御之服異於尋常以禮
 見君也次者首飾次第髮為之少牢禮髮鬋
 是也○今按人君見世子之時其名子人食
 之禮應亦略與大夫適子庶子見於外寢撫
 士同但記文不具也
 其首咳而名之禮帥初無辭適丁歷反注及下同○此適子
 謂世子第也庶子妾子也外寢君燕寢也無
 辭辭謂飲有帥記有成也○疏曰太子之第
 見於外寢庶子側室但撫首咳名無辭之事
 與世子之第同故與適子連文同云見於外
 寢其實庶子見於側室也燕寢當在內而云
 外寢者對側室而為外耳禮帥初謂禮儀與
 前文見世子同也○今按下文方說庶子此
 庶子字宜為衍字或是適子之次者名為適

子庶子也公庶子生就側室三月之末其母沐浴

朝服見於君擯者以其子見君所有賜君名

之衆子則使有司名之擯者傅姆之屬也人

賜於君有恩惠也有司臣有事○食子者三

年而出見於公宮則劬食音嗣○劬勞也土

之君子二十年出歸其右生子○傳周太姜者王季之母有呂氏

之女也太王娶以為妃生太伯仲雍王季

至於成童靡有過失太王謀事必於太姜

遷徙必與太姜君子謂太姜廣於德教太

任者文王之母摯任氏之中女也王季娶以爲妃太任之性敦一誠莊惟德之行及其有娠目不視惡色耳不聽淫聲口不出教言生文王而明聖太任教之以一而識百卒爲周宗君子謂太任能胎教太姒者武王之母禹後有莘姒氏之女也在郟之陽在渭之涘仁而明道文王嘉之親迎于渭造舟爲梁及入太姒思媚太姜太任旦夕勤勞以進婦道太姒號曰文母文王治外文母治內太姒生十男長曰伯邑考次

曰武王發次周公旦次管叔鮮次蔡叔度次曹叔振鐸次霍叔武次成叔處次康叔封次聃季載太姒之所以教誨扶持十子者自少及長未嘗見邪僻之事常以正道檢押之及其長文王繼而教之卒成武王周公之德武王后曰邑姜太公之女也妊成王於身立而不跛坐而不差笑而不諠獨處而不倨雖怒而不詈胎教之謂也

古之聖帝將立世子則帝自朝服屏自阼階上西鄉妃抱世子自房出東鄉太史奉書而

新書
無昇
字

上堂當兩階之間北面立且世子名曰某者
三帝執禮稱辭命世子曰授太祖太宗與社
稷於子者三其命也妃曰不敢者再於三命
曰謹受命拜而退太史以告太祝太祝以告
太祖太宗與社稷太史出以告太宰太宰以
告州伯州伯命蒧之州府凡諸貴以下至於
百姓男女無敢與世子同賈誼力
右立世子○傳曰勢明則民定而出於一
道故人皆爭為宰相而不姦為世子非宰
相尊而世子卑也不可以智求不可以力

新書此作
新書此作
開作
新書
無復字

爭也今以為知子莫如父故疾死置後者
恣父之所以此使親戚不相親兄弟不相
愛亂天下之紀使天下之俗失開尊敬而
不讓其道莫經於此疾死置後復以嫡長
子如此則親戚相愛也兄弟不爭此天下
之至義也以此防民百姓猶有爭為君者
賈誼○周王子朝曰先王之命王后無適
則擇立長年鈞以德德鈞則卜王不立愛
公卿無私古之制也昭二十六年春秋左氏傳○穆公
問於子思曰立太子有常乎荅曰有之在

周公之典言周典公曰昔文王舍適而立

其次文王舍其嫡長伯邑考而立次子武王發微子舍孫而立

其弟微子舍其孫臚而是何法也子思曰

殷人質而尊其尊故立孫周人文而親其

親故立子亦各其禮也文質不同其禮則

異文王舍適立次權也以武王賢故公曰

苟得行權豈唯聖人唯賢與愛立也子思

曰聖人不以權教非可為常教權者見機而作故立制

垂法順之為貴若必欲犯何有於異脫不

法違而犯之亦公曰舍賢立聖舍愚立賢何有異於用權

何如言或舍其賢子而立其聖子子思曰

唯聖立聖其文王乎不及文王者則各賢

其所愛不殊於適何以限之言有不及文

所愛之賢者而立之必不能審賢愚之分

請父兄羣臣下於祖廟亦權之可也脫不

其賢愚則於廟上其吉而立○晉里克曰

太子奉冢祀社稷之粢盛粢音咨盛音以

朝夕視君膳者也朝如字又張遙反膳市

膳之言善也禮記曰文王之為世子食上

必在視寒煖之節食下問所膳命膳宰然後故曰冢子君行則守有守則從從曰撫

軍守曰監國古之制也

守手又反從才用反監古銜反○閱

公二十二年春秋左氏傳

世子之記曰朝夕至于太寢之門外問於內

豎曰今日安否何如朝直遙反舊如字下朝豎上主反○朝夕

朝朝暮夕也世子之禮亡此存其記○朝朝下直遙反內豎曰今日安

世子乃有喜色其有不安節則內豎以告世

子世子色憂不滿容內豎言復初然後亦復

初朝夕之食上世子必在視寒煖之節食下

問所膳羞必知所進以命膳宰然後退上時掌反

○羞必知所進必知親所食若內豎言疾則世子親齊玄

而養齊側皆反養羊尚反○親猶自也養疾者齊玄玄冠玄端也膳宰之

饌必敬視之疾者之食齊和所欲或異齊才細反和胡再反疾之

藥必親嘗之試毒也嘗饌善則世子亦能食善謂

多於前嘗饌寡世子亦不能飽以至于復初然

後亦復初

右世子之記○傳曰文王之為世子朝於

王季日三朝直遙反三如字又息斬雞初反○三皆日朝以其禮同

鳴而衣服至於寢門外問內豎之御者曰

今日安否何如衣徐於既反又如字○內豎小臣之屬掌外內之通

命者御如命小史直日矣內豎曰安文王乃喜孝子恒兢兢

及日中又至亦如之又復也○今按此文王之為非禮之制○

復其及莫又至亦如之莫音暮○其有不

安節則內豎以告文王文王色憂行不能

正履節謂居處故事履踴地也言不王季

復膳飲食安也然後亦復初憂解○胡買反食上必

在視寒煖之節管反○在察也食下問所

膳問所食者命膳宰曰未有原應曰諾然後退

末忘易反○末猶無也原再也勿有所再進為其失飪其味惡也退反其寢○為于

偽反飪而審反○疏曰食上謂獻饌食下謂食畢徹饌而下文王問進食之人其父

言在後進食之時皆須新好無得使前進

之物而有再進失飪謂武王帥而行之不

敢有加焉庶幾程式也文王有疾武王不說

冠帶而養說他活反養羊尚文王一飯亦

一飯文王再飯亦再飯飯技晚反○欲知亦

言非但能食不能飽而已○箴本亦作鉞之林反勝音升

齊桓公會諸侯于葵丘初命曰誅不孝毋易

樹子毋以妾為妻僖公九年葵丘之會陳牲

天子之禁樹立也已立世子不得擅易初命三事所以脩身正家之要也○孟子

右齊家○傳宋文帝太子劭次子始興王

濬並多過失數為上所詰責因相與共為

巫蠱祝咀上事聞上驗問得實尚未忍誅
但遣使切責之劾濬不悛上乃欲廢劾而
誅濬議久不決侍中王僧綽言於上曰當
斷不斷反受其亂願以義割恩略小不忍
毋使難生意表取笑千載上不能用劾濬
遂共謀逆弑帝於合殿仗主上天與死之
荊州刺史武陵王駿起兵赴難誅劾及濬
遂即帝位是為孝武帝資治通鑑宋文帝元嘉三十年
晉獻公獲驪戎之女驪姬嬖將以為夫人
卜之不吉弗聽立之生奚齊其娣生卓子

驪姬欲立奚齊乃使太子申生居曲沃既
與中大夫成謀乃謂太子曰君夢齊姜必
速祭之大音泰驪力知反卓勅角反齊姜太子母言求食太子祭
于曲沃歸胙于公胙才故反公田姬寘
諸宮六日公至毒而獻之寘之鼓反○毒
經六日明公之惑也公祭之地地墳與犬犬斃與小
臣小臣亦斃墳扶粉反斃婢世反○疏曰
鳩於酒寘董於肉公至乃與申生獻公祭地
地墳申生恐而出驪姬與犬肉犬斃飲小
臣酒亦斃此傳既略當如國語也董鳥頭也姬泣曰賊由太子
太子奔新城公子重耳謂之曰子盍言子

之志於公乎

重直龍反盍戶臘反下同○盍何不也重耳申生異母弟

欲使言其意

世子曰不可君安驪姬是我傷

公之心也

言其意則驪姬必誅也○疏曰左傳云太子曰君非姬氏居不

安食不飽君老矣吾又不樂謂我若自曰理驪姬必誅姬死之後公無復歡樂也

然則盍行乎

行猶去也

世子曰不可君謂我欲

弑君也天下豈有無父之國哉吾何行如

之

弑音試○言人有父則皆惡欲弑父者○惡烏路反

使人辭於狐

突曰申生有罪不念伯氏之言也以至于

死申生不敢愛其死

突徒忽反○辭猶告也狐突申生之傅舅

犯之父也前此者獻公使申生伐東山臯落氏狐突謂申生欲使之行今言此言謝

之伯氏狐突別氏○疏曰狐突是也伯氏伯仲者是兄弟之字

矣子少國家多難

必詩召反難乃且伯氏反○子謂奚齊

不出而圖吾君

圖猶謀也不出為君謀國家之政然則自臯落氏反

後狐突懼乃稱疾○為于偽反

伯氏苟出而圖吾君申生

受賜而死

賜猶惠也再拜稽首乃卒既告狐突

經如字徐古定反○疏曰雉牛鼻繩也周禮作絳言申生以牛鼻繩自縊也或謂雉性

耿介被人所獲必死

是以為恭世子也

言此行自屈折其頭而死則未之有○疏曰孝子不

可以為恭於孝則未之有○疏曰孝子不陷親於不義而申生不能自理遂陷父有

殺子之惡雖心存孝而於理終非故不曰

章兼取左氏語○漢高祖欲以趙王如意易

太子太子太傅叔孫通諫曰昔者晉獻公以驪姬故廢太子立奚齊晉國亂者數十年為天下笑秦以不早定扶蘇胡亥詐立自使滅祀此陛下所親見今太子仁孝天下皆聞之呂后與陛下攻苦食啖啖當作淡謂無味之食也言共攻擊勤苦其事而食無味之食也其可背哉陛下必欲廢適而立少臣願先伏誅以頸血汗地高帝曰公罷矣吾特戲耳通曰太子天下本壹搖天下震動奈何以天下戲高帝曰吾聽公及上置酒見留侯所招客從

太子入見遂無易太子志矣叔孫通傳○魯公子荆之母嬖嬖必計反○將以為夫人使宗人釁夏獻其禮釁許勒反夏戶雅禮官也對曰無之公怒曰女為司宗立夫人國之大禮也何故無之對曰周公及武公娶於薛音女汝汝○武公稱惠公弗皇商公敖也孝惠娶於商孝公稱惠公弗皇商宋也○稱尺證反又如自桓以下娶於齊桓公始娶文姜此禮也則有若以妾為夫人則固無其禮也哀公二十一年春秋

