



| תוכן עניינים |

5.....	דבר מפקד המרכז.....
7.....	גלגולו של תג מרכז הציוד.....
8.....	מפקדי המרכז לדורותיהם.....
12.....	מרכז הציוד לאורך השנים.....
66.....	מאז ועד היום: הציוד הצה"לי.....
70.....	חללי המרכז.....
74.....	סוף דבר.....

דבר מפקד המרכז

הסיפור של המרכז החל כ"שירות ציוד והספקה" בדצמבר 1947. באוגוסט 1966 הוקם מרכז הציוד.

במעלה הדרך ובשנים האחרונות לקראת המעבר למרה"ס, מוזגו למרכז הציוד גם מרכז הציוד הרפואי (יולי 2016) ובהמשך - מרכז הדלק (ינואר 2018).

סיפורו של המרכז משולב בסיפורו של צה"ל וסיפורה של מדינת ישראל מעת הקמתם, דרך כל מלחמות ומבצעי ישראל ועד ימינו אנו, בואך העתיד, במרכז ההספקה האחוד והמתקדם של צה"ל.

במהלך השנים המרכז שינה את פניו לא פעם, שינה את בסיסיו, יכולותיו ופריסתו. תחומי העיסוק שינו את גוניהם, אך דבר אחד לא השתנה: מסירות אנשיו במענה לחיילי ויחידות צה"ל.

המרכז אמון על מגוון רחב מאוד של סוגי מענה קיומי ומבצעי בצה"ל, משרוך נעל ועד אמצעי סיוע לחימה לחייל (אמסל"ח), מציוד וריהוט משרדי ועד אמצעי מיגון לחייל. בשנים האחרונות ולאור המיזוגים התווספו למרכז תחומי עיסוק מגוונים אף יותר: מכשור רפואי, תרופות, דלקים ושמיים לסוגיהם השונים ועוד.

סיפור המרכז והמיזוגים שעבר הפכו אותו רלוונטי ומשפיע מתמיד על המעבר למרה"ס. עוצמת המרכז ואנשיו מהווים וימשכו להוות חותם משמעותי בעיצוב דמותו של מרכז ההספקה האחוד והמתקדם של צה"ל.

ספר זה, המוקדש לכם, לרגל סגירת המרכז והמעבר למרה"ס, מהווה אבן דרך במורשת המרכז ובציוני הדרך הלוגיסטיים. הספר מביא את סיפורו של המרכז וסיפורם של אנשיו, סיפור מפקדיו וסיפור נפליהם. מעל לכל, ספר זה מספר את סיפור עשייתו המפוארת של המרכז לאורך השנים למען צה"ל ומשרתיו.

הספר נכתב כמזכרת מפוארת לעבר, אך לא פחות מכך כצוואה לכולנו למחויבות הגדולה המוטלת על כתפינו להעביר מורשת זו, את רוח אנשינו ואת קדושת השליחות לשנים הבאות ולהטמיען במורשת המרה"ס.

אני מבקש להודות על הזכות לעמוד בראשכם ולהוביל את המרכז בעת היסטורית זו.

נעשה ונצליח.



אלים שגיב שרביט
מפקד מרכז הציוד



גלגולו של תג מרכז הציוד

2016



בעקבות מיזוג מרכז הציוד עם מרכז הציוד הרפואי יצרו סמל חדש המשלב בתוכו את מרכיבי שני הסמלים.

צבעי התג

הצבעים כחול-צהוב הם צבעי חיל הלוגיסטיקה. הצבעים אדום לבן הם צבעי חיל הרפואה.

מרכיבי הסמל

מגן דוד - מסמל את מדינת ישראל ואת המגן דוד בסמל המצר"פ. אוהל-סמלו ההיסטורי המקורי של מרכז הציוד. נחש על נס - סמל חיל הרפואה. פני אדם - מסמל את המענה לפרט בתחומי הציוד והציוד הרפואי.

1995



צבעי התג

מורכבים מכמה גורמים - שלושת צבעי הזרועות (יבשה, אוויר, ים) שמסמלים את המענה הרב זרועי שמספק המרכז. הצבעים כחול-צהוב מסמלים את צבעי חיל הלוגיסטיקה.

מרכיבי הסמל

פני אדם - מסמל את המענה המכוון לפרט, האדם הוא במרכז. אוהל-סמלו ההיסטורי המקורי של מרכז הציוד. נעליים - שירותים שהמרכז מספק לחיילי צה"ל. מכונת כביסה - שירותים שמרכז הציוד מספק ליחידות צה"ל.

1966



צבעי התג

כחול וצהוב הם הצבעים שזוהו עם חיל התחזוקה.

אוהל

פריט שמנפק מרכז הציוד מאז הקמתו. פריט המזוהה עמו ונמצא בפריסה כלל צה"לית.

"הייחוד של מרכז הציוד הינו המרקם האנושי. אנשים שהגיעו לארץ ישראל בעליות השונות לאורך השנים - שונים ומגוונים, וידעו לגשר על הכפרים ולעבוד יחד כמך אל כמך. בעזרה הדדית עם לב רחב וכמיהה תמידית לעשייה, מלאי חדות יצירה. זה מה שהביא את מרכז הציוד להישגים והובלת מהלכים עוצמתיים ומשמעותיים" - רנ"ג תגי פנתס

מפקדי מרכז הציוד לדורותיהם



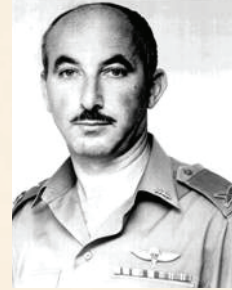
אל"ם גדעון אלוני
1982-1985



אל"ם נחמן בן צור
1978-1982



אל"ם חיים גרטל
1974-1978



תא"ל אברהם שני
1972-1974



אל"ם מנחם קריב
1969-1972



תא"ל שמעון גלבוט
1966-1969



אל"ם שלמה ישי
1999-2002



אל"ם שלמה סילבר
1996-1999



תא"ל יונתן שטריקס
1993-1996



אל"ם אלחנן כהן
1989-1993



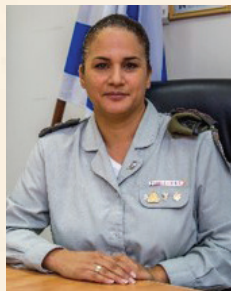
תא"ל איתן גלבוט
1986-1989



תא"ל יוסף שניר
1985-1986



אל"ם שגיב שרביט
2018-2020



תא"ל מירב בריקמן
2015-2018



אל"ם זיו גפני
2012-2015



אל"ם יעקב מרצי'אנו
2009-2012



אל"ם יוסי כהן
2006-2009

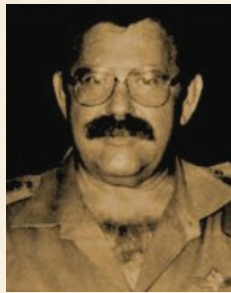


אל"ם איתן הראל
2002-2006

מופקדי מרכז דלק לדורותיהם



אל"ם יעקב גזית
1985-1988



אל"ם אברהם קלר
1982-1985



אל"ם שלום גרנות
1979-1982



אל"ם שמואל פלדברג
1976-1979



אל"מ מקס בן חיים
1969-1976



סא"ל מיכה עופר
1966-1969



סא"ל אשר הנירי
2001-2005



אל"ם יהודה קושניר
1998-2001



סא"ל חנן קריצמן
1996-1998



אל"ם שלמה סילבר
1993-1996



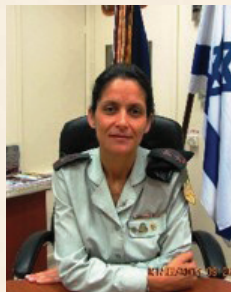
אל"ם יגאל טביב
1991-1993



אל"ם קלמן אליסון
1988-1991



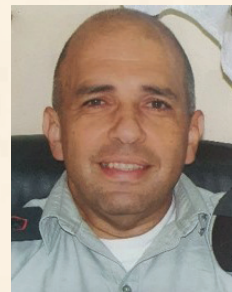
סא"ל יואב סויסה
2019-2020



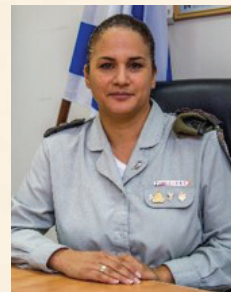
סא"ל מאיה ויצמן
2016-2019



אל"ם אלי עזר
2014-2016



סא"ל ירון ברזילי
2012-2014



תא"ל מירב בריקמן
2010-2012



אל"ם אבי הראל
2005-2010

מפקדי מרכז הציוד הרפואי לדורותיהם

1981-1986	אל"ם שלמה לוי
1986-1987	סא"ל רפי קינסלר
1987-1990	סא"ל יעקוב וכטל
1990-1994	אל"ם יקי לוצקי
1994-1997	סא"ל שאול מוכתר
1997-2000	סא"ל אבי בוסקילה
2000-2003	סא"ל שמשון חמואל
2003-2006	סא"ל זוהר פחימה
2006-2009	סא"ל רן אדלשטיין
2009-2012	אל"ם משה מיוחס
2012-2013	אל"ם יעקוב מנדלוביץ
2013-2015	סא"ל שי שול
2015-2016	סא"ל יותם ברניס



מזרקה היציווד ליאווודך השניים

הקנת הנדינה



המעבר מארגוני מחתרות לצבא סדיר היה מהפכה קשה ורבת ייסורים, והתבטא בפרט בתחום הלוגיסטי, שבו החלו כמעט מלא-כלום. ב"הגנה" היו ניצנים של מערך תחזוקה, אשר נשארו בלתי-מפותחים עקב האופי המחתרתי של הארגון. חברי הארגון נקראו לפעולה בת שעות אחדות או ימים בודדים, וחזרו לעיסוקיהם האזרחיים. הם לבשו בגדים אזרחיים, נטלו עימם מזון מהבית והתאכסנו זמנית ביישובים או בבתי מלון. את אמצעי ההובלה סיפקו היישובים החקלאיים או מוסדות ההסתדרות. בדפוסי הפעולה חל שינוי בחודשים הראשונים של מלחמת העצמאות (דצמבר -1947 ינואר 1948). אנשי "ההגנה" נקראו לשרות רצוף של ימים ולילות, אף מחוץ לתחום מגוריהם. ההתגייסות והמעבר מיישוב ליישוב חייבו מערך תחזוקה בסיסי. באמצע דצמבר 1947 היו בשירות פעיל מלא כ-7,500 איש. בחודשים ינואר-מארס 1948 החל מבצע ההתגייסות. ובמהלך 1948 גדל צה"ל לצבא של 100 אלף איש ואישה.

במחטרות התבססו על המשק האזרחי ובמיוחד ההסתדרותי, למתן שירותים לוגיסטיים למתנדבי "ההגנה": מזון והארכה ניתן לקבל בקיבוצים ובמטבחי פועלים ברחבי הארץ; מצרכים - מ"המשביד המרכזי" ומ"תנובה"; הובלה - מהקואופרטיבים לתחבורה; שירותי בינוי מ"סולל בונה"; טיפול רפואי - מ"קופת חולים" ומ"מגן דוד אדום". מה גם שדובר בפרקי זמן קצרים בלבד ולכוח אדם שמנה מאות בודדות לכל היותר.

במלחמת העולם השנייה, כאשר גדל היקף הפעילות ההדרכתית, בלט הצורך להקים מנגנון תחזוקתי קבוע, אשר יספק למערך ההדרכה המתפתח: מזון, ביגוד, אוהלים, שמיכות, אמצעי תחבורה וציוד נוסף. לאור זאת, הוקמה ב-1944 מחלקת האפסנאות של ה"הגנה" במטכ"ל, אשר נקראה לפי סגנון התקופה "מחלקת המשק" ונועדה לעסוק ב"אפסנאות בצד המשקי של מפעלים מרכזיים, בדאגה לריכוז ופיקוח של המשק המרחבי-פיקודי. ודאגה לאותם דברים הקשורים לציוד ולהגנה של החילות המגויסים". לראש המחלקה מונה ירחמיאל בלקינד, מי שהיה מזכיר המפקדה הארצית של ה"הגנה" (לימים ראש שירות הציוד בתש"ח בדרגת תא"ל).

לא ניתן ל"מחלקת המשק" להתפתח לגוף חזק ועצמאי. תקציבה היה זעום, המנגנון היה קטן, ומחסנים כמעט שלא היו. המחלקה טיפלה בהשגת ציוד ואספקה בכמויות לא גדולות, לפי מזדמנים ובניפוקם. בעיקר חסרה למחלקה קונספציה נכונה של תפקידה, וחסרו לה חזון וראיית הנולד.

עם החלטתו של דוד בן-גוריון ליטול על עצמו את האחריות לנושא הביטחון בסוכנות היהודית, הוא החל בהיערכות לבניית צבא סדיר, אשר יוכל לגונן על המדינה שבדרך. בעשרים ביולי 1947 הוחלט על ארגון מחדש של מטכ"ל ה"הגנה" כמטה של צבא סדיר, ובו בפעם ראשונה אגף לוגיסטי שהוא גורם חיוני בבניית כוח צבאי. אגף זה קיבל ב-29 בפברואר 1948 את השם "אגף האפסנאות במטכ"ל" - אג"א. שם ששונה בשנות ה-90 ל"אגף הטכנולוגיה והלוגיסטיקה" - אט"ל.

"מר"ץ זה תחושתהסופוקן- לדעת שאתה משרת את הלוהמים בחזית ובעורף, כל חייל וחייל.
מר"ץ זו משפחה אמיתית, ואני שנוח על השינן ורבות שאני נמצא במר"ץ."
-אע"פ יהודה בן שבת

לאגף היו כפופים שירותים לוגיסטיים ואחד הראשונים בהם היה שירות ציוד והספקה. שירות ציוד והספקה הוקם בדצמבר 1947, כאשר זמן לבן-גוריון מזכיר המטכ"ל, משה בר-אילן, הוטל עליו להקים שירות שיעסוק בהספקת ציוד ומזון. הקשיים בנושאים הללו היו רבים מאוד, בשל חוסר תשתית, מלאי ומחסנים. בתחום המחסנים התעוררו קשיים שלא נפתרו במהלך המלחמה והושקע מאמץ מתמיד להשגת ציוד אישי. בשל חוסר חומרי גלם וציוד, לא ניתן היה לייצר בארץ מימיות, פרטי חגור, מעילי רוח ואוהלים, ואלה נרכשו בחו"ל. סוחרים בציוד משומש הצליחו לרכוש כמויות גדולות של ציוד פגום ואף תקין מידי הבריטים. "מקום הספקה זה, חרף ממדיו הנרחבים, לא היה יכול לספק את כל צרכינו ולא את כל הפריטים יכולנו להשיג ממחסני צבא הוד מלכותו. גם הפריטים שהצלחנו לרכוש, לא סיפקו בכמותם את הצרכים הגדלים והולכים עם גבור הגיוסים. שרר מחסור חמור ומתמיד אף בציוד בסיסי כנעליים ולבוש, שלא לדבר על חגור".

כתב על כך ראש אג"א הראשון, אלוף יוסף אבידר ז"ל: "בתקופה זו צריך היה להקים הכל מהתחלה: לרכוש פריטי ציוד, לאחסנם ולחלקם ליחידות הלוחמות בכל רחבי הארץ. חסר היה ציוד מכל הסוגים, והחיילים השלימו אותו על-ידי פריטי לבוש שהביאו מהבית, לבוש חאקי אזרחי שיצר לצבא מראה של צבא פרטיזנים". לאחר הקמת המדינה הוחלט "לפנות בשדר לכל תושבי הארץ ולספק כלים, בגדים, שמיכות ועוד לצבא", כלומר: לאסוף ציוד מהאזרחים, בפעולה שיש בה צירוף של החרמה והתנדבות.

התארגנות צה"ל



הצבא הגדול בן 100 אלף חיילים, שהיה בסוף שנת 1948 הצטמצם במהלך שנת 1949, כאשר הגיעה מדינת ישראל הצעירה להסכמי שביתת נשק עם מדינות ערב השכנות. אורגן צבא סדיר קטן שעיקר תפקידו: הכשרת צבא מילואים גדול וקיום ביטחון שוטף סדיד בגבולותינו. בהתאם לצמצום הצבא הוחל בארגון מחדש של שירותי הלוגיסטיקה כדי לקיים צבא קטן, יעיל ומקצועי.

אורגנו שלושה חילות לוגיסטיים:
חיל החימוש והציוד, חיל ההספקה וההובלה, וחיל הטכנאים.

בשל השינויים הארגוניים הללו היה צורך לטפל בכמויות גדולות ממקורות שונים של ציוד לחימה, ציוד לפרט וציוד כללי. צריך היה לאסוף מהיחידות, למיין, לתקן, לפסול את המקולקל ולמכור לשוק האזרחי ולארגן במחסנים מסודרים את מה שנשאר בצה"ל לצורכי המילואים ולמצב הירום. לכן, נושא האחסנה היה נושא מרכזי במשימות הלוגיסטיות והטיפול בו דרש חיל מיוחד לנושא: חיל החימוש והציוד.

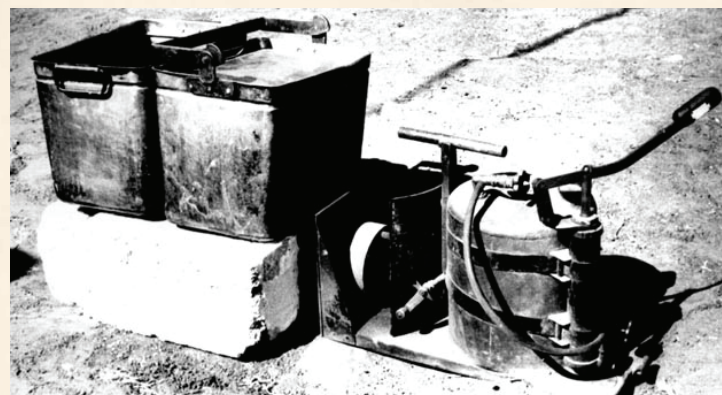
- בתחומי אחריותו היו הנושאים האלה:
 - א. גיוס רכב ואמצעים הציבור האזרחי;
 - ב. קליטה והכשרה;
 - ג. החסנה;
 - ד. השברה ליחידות;
 - ה. בחינה.

התפיסה העקרונית ראתה את עיקר משימתו של חיל זה בהחסנה, ולכן אין הבדל עקרוני בין החסנת תחמושת ואמצעי לחימה להחסנת ציוד כללי ואישי.

במפקדת השירות היו שלושה ענפים: ענף החימוש, ענף הציוד וענף הרכב. זה היה חיל גדול ומרובה בסיסים בכל קצוות הארץ. בראשו עמד אל"ם אשר פלד, ראש מחלקת החימוש ב"הגנה" וראש שירות החימוש במלחמת העצמאות. בשנים שחלפו מאז תש"ט עברו על צה"ל כמה פעמים הליכים של שחרור כוחות גדולים משירות פעיל, מבצעים גדולים של הכשרת ציוד ואמצעי לחימה לכוונות ולכשירות. בתש"ט נעשה דבר זה לראשונה. לא היו עדיין נהלים ולא מתכונות ברורות.

קשה מזאת, לא היו עדיין ימ"חים שאליהם ניתן היה להחזיר אמצעי לחימה ופרטי ציוד לצה"ל. לא היה די רכב לבצע משימות. הכול היה צריך להתנהל תוך חודשיים- שלושה במהירות ותוך התארגנות מהמסד ועד לטפחות. כך, למשל, קבעה הוראת שחרור היחידות שיש לפתוח בזהירות את המזרנים בקצה הצר שלהם. להוציא את ה"קש" ולשרוף אותו מטעמי הגיינה (אז היו המזרנים ממולאים עשב ים המכונה "קש" בפי הציבור). ה'עטיפה' תקופל ותשלח למכבסה, ומשם למילוי ב"קש" חדש או להחסנה.

ב-1951 ו-1953 - גובשו שני החילות הלוגיסטיים המוכרים לנו עד היום, חיל החימוש וחיל ההספקה (כיום חיל הלוגיסטיקה). החיל היה אחראי לנושא הציוד, לאחסונו ולניפווקו לחייל וליחידה. ובמשך השנים נוספו לו משימות נוספות של אחריות לסוגי ציוד שונים ולמתן שירותים נוספים שכולם תורמים לרווחת הפרט.



מבצע קדש



בהכנות לקראת מלחמה עם מצרים, נבדק נושא הציוד בצה"ל עבור הצבא הסדיר והמילואים. המצב תואר בספר מורשת המערך הלוגיסטי "התפתחת המערך הלוגיסטי בצה"ל -1949-1966" כך:

"בצבא כצה"ל, שמיעוטו סדיר ורובו מילואים, קיימת בעיה מתמדת של הכנת ציוד לכלל מערך המילואים המגויס. בשנות ה-50 - שנים של חוסר תקציבים וחיים מן היד לפה בתחום הפיננסי - לא היה ניתן לפתור את בעיית הציוד לכל הצבא הסדיר, קל וחומר לצבא מילואים של למעלה מ-100 אלף איש.

בתחום זה נעשה בשנת 1956 מאמץ מזורז לסגור את הפערים ולמלא את מחסני החירום של היחידות ציוד אישי ויחידתי נחוץ בהתאם לתקן. ואכן מחסני החירום של יחידות החי"ר, שהיו רוב מניינו ובניינו של צה"ל אז, צוידו בציוד אישי ויחידתי. וכן יחידות התותחנים וחלק מיחידות השריון. אולם פריטים מסוימים חשובים לא היה ניתן להשלים במאמץ הרכשה מזורז, בשל כושר ייצור בלתי-מספיק בארץ בתחומים אלה. מדובר היה קודם כול באוהלים. באוהלי שדה היה פער של 20 אחוז מהגדרש. כן חסרו פנסי כיס וסוללות לפנסי כיס, מכלים (קונטיינרים) בשדה. בתחום זה הגיע הפער לכדי 65 אחוז מהתקן. במיוחד חסרו פריט חשוב ללחימה - מנשאים לחי"ר. פריט זה הוכנס לרוב יחידות פיקוד הצפון ולחטיבות ירושלים אך לא לימ"חים של פיקוד המרכז והדרום. כן חסרו כלי עבודה לרכב בכמות שתענה על צורכי כלל הרכב המגויס. אמר על כך הקהס"ר עמנואל קלבר: "משום מה כל בעלי הרכב המגויס הוציאו את ארגזי הכלים שלהם בעת גיוס הרכב, ולא היו דברים בסיסיים כגון: מגבה (ג'ק), חפתי ברגים וכו'. הם כמו כן ציפו שאנחנו נספק להם ערכה נוספת של כלים בהזדמנות חגיגית זו. אבל לא יכולנו לשלוח אותם הביתה בשלב הגיוס כדי שיביאו בחזרה את ארגזי הכלים ונאלצנו לרכוש במהירות הבזק כמויות גדולות של כלים לרכב ולחלק אותם למשאיות בתוך כדי המלחמה".

במסגרת התכנון למבצע סוכם שבנוסף לעיבוי בכוח אדם, ישולבו גם בתי מלאכה אזרחיים מהפוטנציאל האזרחי במערך השירותים של החייל: מכבסות, סנדלריות ומתפרות. הן נועדו לתת שירותי כביסה, תיקון בגדים ונעליים לאוכלוסייה של 160 אלף נפש בחירום".

המחסור בציוד מחנה ובציוד יחידתי תואר לעיל, ובכל זאת, ב"מבצע סיני" 1956 הלוחמים היו מצוידים בציוד אישי מלא: מדים, נעליים, חותלות, קסדות, חלקן בריטיות דמויות צלחת ממלחמת העולם השנייה, חגור בריטי, אמריקאי וישראלי. לכל אלה נוספו התרמיל הקטן ואליו צמוד את-חפירה מתקפל מתוצרת אמריקאית (תרמיל זה מכונה בשם החיילים - פק"ל) והתרמיל הגדול המכיל: בגדים, גרביים, לבנים, מגבות ושמיכות (הלא הוא המכונה בלשון החיילים - תד"ל). הצנחנים שצנחו במעבר המתלה היו עמוסים בחגור מלא זה- המכונה "חגור פילים". חסרו כמו כן בגדי עבודה, סוודרים, שמיכות ואוהלים: אוהלי סיידים ובמיוחד אוהלים גדולים, אבל לעומת המצב בראשית שנות ה-50 הייתה כאן התקדמות עצומה. ניתן גם

זה הנהיגה והעזרה להייל בקצה שלא משנה מהי דרגתו או מהן מידותיו - מר"ץ דואג לכולם.
מר"ץ תמיד ראשון - מוקפץ לנפק ציוד להייל, דואג שלא יחסר לו דבר."
-רנ"ג פאני שרביט

מרחב לטעם האישי בבחירת הכובעים והסוודרים, ציוד זה הביאו האנשים מהבית, כמו במלחמת העצמאות. אין זה פלא שתמונות ממערכת סיני מציגות את כובעי הגרב, כובעי "היטל- מאכר", כומתות ואף כובעי טמבל למיניהם. הלהיט של "מבצע קדש" בתחום ציוד חיל ההספקה היו מטבחי שדה ניידים מתקופת מלחמת העולם השנייה. הם נרכשו בפרוטות, וזמן רב היו מונחים כאבן שאין לה הופכין במגרשי הגרוטאות של חיל ההספקה. לקראת המלחמה נעשה מאמץ לשקם את המטבחים הללו במסגרות חיל ההספקה בבסיסי הציוד. ברגע שהיחידות התמקמו בסיני לשהות ארעית, הגיעו המטבחים הללו ואפשרו את המעבר ממנות קרב לאוכל חם. כמובן, מספר המטבחים הניידים לא היה רב והיה צורך להשלים אותם ב"פרימוסים" לבישול. המפעל לייצור פרימוסים, שאנשיו גויסו כולם, שבת ממלאכתו, ואנשי חה"ס יצאו דחופים ונעו מחנות לחנות כדי לרכוש פרימוסים בודדים ולשלוח ליחידות. פטנט נוסף שזכה להצלחה מרובה היו המקלחות הניידות שפותחו בחיל ההספקה והוקצו, סו במספר, לפלוגות שירותי ההספקה. בעזרת מכנית צמודה ניתן היה להפעילן בשדה. בסיני, באבק ובחול, זכו המקלחות לאהדה רבה והוכיחו את יעילותן כשירות לפרט.



הקמת מרכז הציוד ומרכז הדלק

הניצחון ב"מבצע סיני" שינה את מצבה של ישראל ואת מצבו של צה"ל בזירה הלאומית. צה"ל זכה להערצת הכול והמדינה שעלתה על פסים של צמיחה כלכלית השקיעה מאמץ רב לקידומו של צה"ל ולשיפור תנאיו. לוי אשכול ז"ל, כראש ממשלה, ויצחק רבין ז"ל, כרמטכ"ל עמדו בדבקות מאחורי צה"ל בהכנה למלחמה מבחינת בניין הכוח הצבאי, וההכנות הלוגיסטיות למלחמה. במסגרת הכנות אלה התחוללה הרפורמה במערך הלוגיסטי שנזכרה לעיל, שהביאה לגיבוש המרכזים הלוגיסטיים: האחריות לכל נושא הציוד והשירותים לפרט הופקדה בידי מרכז הציוד - מר"א, והאחריות לכל נושא הספקת הדלק והגו הופקדה בידי מרכז הדלק.

עם הקמתו, היווה מרכז הציוד מסגרת תפעולית שהחליפה את ענפי ההשברה והשירותים לפרט שבמפקדת קצין הספקה ראשי. אולם מעצם היותו גוף תפעולי עצמאי נוספו אליו גורמים ניהוליים. מציאת השם למרכז החדש, מהווה סיפור בפני עצמו. קציני חיל ההספקה וקציני אגף האפסנאות במטכ"ל שהיו בצוות ההקמה של המרכז החדש תרו אחרי שם שייצג את המשימות המוטלות על המרכז החדש. צוות ההקמה התקשה למצוא שם קצר והולם. בסיומה של אחת הישיבות נסע המפקד הראשון של מרכז ציוד, סא"ל שמעון גלבוע (לימים תא"ל, קצין הספקה ראשי בצה"ל) לדיון באג"א. גלבוע נכנס אל חדרו של האלוף מתי פלד, ראש אג"א, כשהוא מלא התלהבות ונמרצות. "מאין לך המרץ הרב הזה?" שאל האלוף בחיך. שאלה זו העניקה לשמעון גלבוע את ההשראה. בתום הישיבה הוא טלפן לפיקודיו ואמר: "מרכז ציוד ושירותים ייקרא - מר"א. כשמו כן הוא יהיה. אנו נפעל במרץ להקמת גוף חדש ויעיל".

מרכז דלק, הופקד על הקמת בסיסים ומצבורים של דלק. נוסף על כך, הופקד המרכז על הקמת מערך להובלת דלק ולאספקת גז לתחזוקת כוחות צה"ל ועל אספקת רב זרועית - באוויר, בים וביבשה.



1964
1965
1966
1967
1968
1969
1970
1971
1972
1973
1974
1975
1976
1977
1978

מלחמת ששת הימים

מלחמת ששת הימים פרצה במפתיע. אולם צה"ל היה ערוך באופן בסיסי לקראת סכנה של מערכה צבאית ועמד במבחן. הערכת המצב הצה"לית לאחר "מבצע קדש" ראתה נכונה כי מצרים היא האויב העיקרי של ישראל ויש להיערך להתמודדות עמה. כך נעשו מאמצים מתמידים של הכשרה, ומערך צה"ל נבנה באורח סדיר ובהתאמה לכך. נבנו בסיסים לוגיסטיים בדרום הארץ, הועברו מחנות ומתקנים לנגב, נסללו כבישים והותקנו קווי תקשורת. יחידות לוגיסטיות הוקמו ואומנו בהתאם לתורת ההפעלה שחזתה ותכננה מאמצי פריצה לסיני על-ידי אגדי כוחות משימתיים שיתוחזקו בשיטת הדחיפה על-ידי מערך לוגיסטי הקרוי מת"ק- מרחב תחזוקה קדמי, מעין אגד לוגיסטי שיכלול אלמנטים של הספקה, אחזקה (חימוש), קשר ורפואה.

בשלושת השבועות של הכוננות התרחבו המרכזים הלוגיסטיים, קלטו תגבורות כוח אדם ואמצעים. רמות המלאי הוגדלו על-ידי רכישות מזורזות בשוק האזרחי וייצור עצמי על-ידי התארגנות חירום. כן בוצע ויסות במלאים בין הבסיסים וניפוק למת"קים ולגדודי הספקה. כל הפעולות הללו נעשו במרץ, במסירות ובחריצות של תקופת חירום, והתוצאה הייתה חיובית ביותר.

המאפיין את המלחמה היה שפע המאמצים הלוגיסטיים שהורד מבסיסי אג"א אל היחידות בשילוב של דחיפה ומשיכה. לא היו בעיות לוגיסטיות בשדה הקרב והמערך הלוגיסטי תרם את מלוא תרומתו להישג הצבאי העצום של ניצחון שלושה צבאות ערביים בזה אחר זה: צבא מצרים, ירדן וסוריה.

מלחמת ששת הימים העמידה את צה"ל ככלל, ואת מרכזי הציוד הדלק בפרט, בפני אתגרים חדשים.

מרכז הציוד טרם הספיק להיערך כיאות לקראת משימותיו בעיתות שלום, הרי שהיה עליו להתמודד עם בעיות המיוחדות לתקופת קרבות. הבעיה הראשונה והעיקרית שנולדה בתקופת המלחמה, קשורה בהמתנה הארוכה, טרם הקרבות. חיילי מילואים רבים שגויסו סברו שהם נקראים לתרגיל מילואים, ומשום כך התייצבו ביחידותיהם עם ציוד מינימאלי. היו כאלה שהתייצבו ללא ציוד בכלל, מתוך הסברה שישוחררו מיד. נוצר צורך דחוף לצייד את מרבית אנשים המילואים. משימה זו הוטלה על מרכז הציוד. במחסני הבסיסים חסרו פריטים חיוניים ורבים והיה צורך לאלתר פתרונות מידיים לבעיות שהתעוררו. היה חוסר חמור בציוד אישי, שכלל בגדי עבודה, לבנים, נעליים ועוד. בפני המרכז לא הייתה ברירה, אלא לרכוש בשוק האזרחי כל פריט לבוש שהיה ניתן להשגה בצבעי חאקי שונים, שיצרו שלל מדים מוזר.

מלחמת ששת הימים העמידה את צה"ל בפני סכנה של מלחמה ביולוגית-כימית, שלא ניתקל בה בעבר. צבא מצרים כבר התנסה בכך במלחמת תימן, בעוד שנושא האב"ך לא היה מפותח בצה"ל. הוחלט לרכוש כמויות אדירות של מסכות

העשור השלישי

ללוחמה בגזים, לחיילים בחזית, להיות ערוכים לאפשרות זו. מסכות אב"ך כמעט שלא היו בשוק האזרחי והיה צורך להזמין אותן מחו"ל. מרבית הציוד הגיע מארה"ב ומגרמניה והועבר ישירות משדה התעופה לחיילים בקוויים. זה היה הניסיון הראשון של מפקדת מר"ץ לקלוט ציוד מחו"ל בכמויות גדולות בתקופת מלחמה. קליטת ציוד אב"ך הייתה מבצע בפני עצמו, אשר חייב הקמת צוות מיוחד לקליטת הציוד שהגיע בהטסה מיוחדת במשך כ-5 ימים רצופים, מיונו ודחיפתו מיידית לכוחות שהיו כבר בשטחי כינוס. הוזמנו 190,000 מסכות אמריקאיות, נתקבלו 140,000 מסכות וכן 40,000 מסכות מגרמניה. נופקו ליחידות השדה 40,000 מסכות.

מפקד המרכז הראשון, תא"ל שמעון גלבע, מספר על תפקידו של המרכז בתקופת המלחמה "לפני המלחמה הייתה תקופת המתנה די ארוכה. ידענו שאנו חייבים לספק לחיילים בחזית את כל מה שהם זקוקים לו. ידענו, שאם לא נספק את הציוד הנדרש אנו עלולים לפגוע במורל הצבא. זו הייתה מטרתנו העיקרית. המורל האישי הגבוה של כל חייל וחייל עמד לנגד עינינו, ואין זה חשוב כלל אם שמרנו על מורל זה בעזרת חולצה נקייה, או באספקת חגור מטולא, או במסכת גזים שצבעה לבן ושהיא בלטה לכל עבר".

פעילות המרכז מתקופת ההכנות למלחמה ואחריה מחולקת לארבעה שלבים מרכזיים:

שלב א - ההכנות והגיוס; 16 במאי - 1967 5 ביוני 1967;

שלב ב - תחזוקת הכוח המגויס בשטחי כינוס;

שלב ג - תחזוקת הכוחות בעת הקרבות; 5 ביוני - 1967 10 ביוני 1967;

שלב ד - החזרה לכשירות, איסוף שלל ותחזוקת הכוח הנותר;

10 ביוני - 1967 23 ביוני 1967.

בשלב א - הצטיידות מזרזת ליחידות שלא היו בתכנון הסד"כ. השלמת פריטי ציוד ליחידות קיימות, הצטיידות יחידות מאולתרות שהוקמו תוך כדי הכוננות;

בשלב ב -

* רכש מוגבר בשוק האזרחי בעיקר בבגדי עבודה, לבנים, גרביים, שמיכות

ונעליים, לשם מתן בגד שני לכל חייל מילואים ומערכת לבנים וגרביים

נוספים.

* הפעלת מלוא הפוטנציאל לכביסה ומתפרות. כולל גורמים אזרחיים נספחים

בחירום. חיסול הצטברויות בכביסה, תיקון בגדי עבודה ותיקון נעליים בבסיסים

לשם הגדלת מחזור הפריטים להחלפה.



- * הגדלת בסיס באר- שבע בהיקף של 200% בשטח החסנה (נשכר שטח מיוחד) לשטח הקיים. בוצע בו גידול במלאים בהתאם לצרכים, למעשה, הוקם בסיס דרום, שלא היה קיים בפועל עד אז.
- * הקמת מחסנים מאולתרים לחומרי סדנאות וציוד משרדי בבסיסים שאינם מטפלים בפריטים הללו.
- * הגדלת המלאי של פריטים בבסיס הפיקודי באילת ביחס שווה לגידול הכוחות.
- * מילוי רמות המלאי של כל גדודי ההספקה במערך בפריטי ציוד.
- * הפעלת שיטת הדחיפה לגדודי ההספקה לשם תחזוקת הכוחות בבגדי עבודה נקיים, החלפת נעליים ופריטים שימושיים אחרים.
- * ניפוק מוגבר של ציוד לבישול בשדה.
- * קליטת ציוד אב"ך במבצע מיוחד, ודחיפתו לכוחות הלוחמים מיד עם קבלתו.
- * ייצור מיוחד של ציוד להצנחה והספקה בהיטס בבתי המלאכה בבסיסי מר"ץ.
- * איסוף וקבלת ציוד מספקים- נושא שבאחריות משרד הביטחון בדרך כלל, ובגלל העדר תובלה וארגון מתאים במשרד הביטחון הוטלה המשימה על המרכז. בשלב ג -
- * דחיפת בגדי עבודה ונעליים להחלפה לגדודי ההספקה בעקבות הכוחות.
- * מילוי מים בפחים וג'ריקנים ודחיפתם ליחידת הספקה בהיטס לשם הנחתה והצנחה.
- * המשך רכש וקליטתו.
- * הכנות לקראת הכוחות לאחר הקרבנות, ההחזרה לכשירות ואיסוף שלל. בשלב ד -
- א.הקמת חוליות מיוחדות לאיסוף שלל ליד הפיקודים הלוגיסטיים באל-עריש, וג'בל-לבני שביני, הגדה המערבית ורמת הגולן.
- ב. הקמת שלוחות למת"קים באל-עריש ובביר-גפגפה וסיוע בהתאם לצורך למת"קים הפיקודים בירושלים, קוניטרה ואילת- עבור שארם אל-שייך;
- ג. תחזוקת הכוחות הנותרים על-ידי דחיפת ציוד להחלפה או ציוד לניפוק לכל המת"קים הן המטכ"ליים והן הפיקודיים;
- ד. קליטת ציוד להחזרה לכשירות מהכוחות המשתחררים כשאר בגדי עבודה מוחזרים בתוך 48 שעות ושמיכות ושקי שינה מוחזרים תוך 24 שעות ועוברים חיטוי למטרת אחסון.

העשור השלישי



במסגרת הקרבות, ניתנה למרכז הציוד האפשרות להיות שותף (הגם שלא פעיל) באחד מהם. הכוחות הפורצים רצו לעקוף מתחם מצרי, שהתמקם בין אום-כתף לבין אבו-עגילה. הכוחות היו אמורים לבצע את הפריצה בכמה צירים, והתעורר החשש כי הם לא יבחינו בלילה בצידי הפריצה, דבר שהיה עלול לגרום לסיבוך. מפקד האוגדה הפורצת, אריאל שרון, ביקש לסמן בצורה ברורה את ציר הפריצה של כל כוח. במפקדת המרכז נתקבלה הבקשה לפתרון לבעיה זאת. ראש ענף הציוד הכללי, פנחס ניצן, היה ממונה בין היתר גם על ציוד הצניחה. אחד מפקודיו שהתמחה בנושא הצנחת ציוד, העלה את הרעיון להשתמש בכיפות צבעוניות של פנסי הצנחה, שיורכבו על גבי סוללות של פנסי 'דנאור', כדי לסמן את צירי הפריצה. פעולת הכנה לא מורכבת אפשרה את הרכבת הכיפות הצבעוניות על גבי הסוללות, והציוד היה מוכן לביצוע המשימה. מתוך הכרת חשיבותו של המבצע, הוחלט שלא לנפק את הציוד בטרם תתבצע בדיקה מדוקדקת לגבי כשירותו של כל פנס ופנס. רק לאחר שהתברר שכל הפנסים כשרים, הם נשלחו לבסיס בדרום הארץ, שם המתינו נציגי הכוחות הפורצים. גם במקרה זה עמד כושר התושייה של אנשי המקצוע במרכז הציוד לפתרון בעיה בוערת. הפעם זה היה פתרון למבצע רב חשיבות.

עשיית מר"ץ בששת הימים במספרים:

- 65,500 תנועות, ניפוקים וקבלות - שבוצעו בבסיסי מר"ץ
- 600 טונות כביסה בוצעו על ידי בתי המלאכה והמכבסות - שהופעלו על ידי מר"ץ בבסיסים
- 38,000 זוגות נעליים תוקנו
- 14,000,000 טפסים מיוחדים הודפסו על ישי בית הדפוס הצבאי לצרכי אג"א, מודיעין, הג"א, אכ"א
- 2,100 איש הכוללים 500 חיילים סדירים, 800 חיילי מילואים וכ-700 אזרחים - כוח האדם שהופעל על-ידי מר"ץ לביצוע המשימות
- 1,750 תנורי שדה מס' 3
- 65 מטבחי שדה ניידים

מלחמת ששת הימים פרצה בטרם הספיק מרכז הדלק להתארגן על מבנהו החדש. מלחמת ששת הימים הייתה בעיקר מלחמת דלק. צריכת הדלק במלחמה זו הייתה בהיקף אדיר, שכן הייתה זו המלחמה הראשונה, שהשתתפו בה מאות מטוסים, מאות טנקים ואלפי כלי רכב מסוגים שונים. משימה נוספת שהוטלה על המרכז תוך כדי הקרבות ומיד לאחריהם, הייתה פינוי הדלק הרב, שהותירו אחריהם צבאות מצרים וירדן. לאחר המלחמה החלה התרחבות גדולה, שאופיינה בעיקר בבנייה ובהקמת בסיסים ושלוחות של דלק. מרכז הדלק עבר לשיטות אחסנה חדשות תוך התמקדות במעבר לצוברים גדולים ושימוש ב"לולים" לאחסנת דלקים ולהובלתם.

בְּקוּוִים הַחֲדָשִׁים וּבַמְלַחְמַת הַהֲתַשָּׁה

בעקבות מלחמת ששת הימים נפרס צה"ל בקווי הערכות חדשים- בסיני, ברמת הגולן ובבקעת הירדן- עד שיושג שלום עם מדינות ערב ויקבעו גבולות קבע מוכרים ובני הגנה. כוחות צבא גדולים בסדיד ובמילואים התיישבו במוצבים ובמחנות הרחק מן הבית. השהות שהייתה בתחילה ארעית הפכה בהדרגה לשהיית קבע על כל המתחייב מבחינה לוגיסטית.

בהתאם לתנאים החדשים הוטלו משימות חדשות על המערך הלוגיסטי: הוקמו מוצבים, נסללו דרכים, הוקמו מחנות ומתקנים עורפיים בסמוך לקווי הגבול החדשים וקווי תקשורת נפרסו במרכז הארץ.

מתי פלד בהיותו ראש אג"א, טען שצריך לשפר את תנאי החיים במחנות החדשים, תוך ויתור על האופי הארעי שלהם כדי לתת את מרב התנאים המשופרים שניתן.

מלחמת ההתשה פרצה בחזית תעלת סואץ ונמשכה 17 חודשים באינטנסיביות הולכת וגוברת. מלחמה זו הטילה על המערך הלוגיסטי משימות קשות. החשובה שבהן הייתה לספק למעוזים המבודדים בקו התעלה את התספוקות הנחוצות: תחמושת, מזון, מים, ציוד רפואי, ציוד ביצורים, ציוד לפרט וכו'. תספוקות אלה הוזרמו על-ידי אנשי התחזוקה באוגדת סיני ובחטיבת הקו, תחת אש ארטילרית וירי נק"ל ובסכנת התקלות בקומנדו מצרי שארב בשטח. נהגים ואנשי תחזוקה מסורים התמידו בתנועתם לעבר המעוזים, מבצעים הובלת תספוקות ופעולות אחזקה תחת אש. מאז מלחמת העצמאות לא היה על המערך הלוגיסטי להתמודד עם מטלות תחת אש בעצומה כזו וברציפות יום אחרי יום.

הוקמו בסיסי הספקה בסיני שאורגנו במסגרת מרכז ההספקה הגדול שברפידיים ובסיס הספקה בגולן אשר ברבות הימים הפך גם הוא למרכז ההספקה.

בעיות ההספקה השוטפת העסיקו את הגורמים הלוגיסטיים במערך הנפרס ובמרכזי אג"א. קצב הניפוק גבר, כמויות התספוקות התכלו במהירות, והשחיקה בציוד הייתה רבה. עם זאת ניתן היה לספק את כל אלה מתוך המשאבים התעשייתיים והכלכליים בארץ.

מר"ץ נאלץ להעניק פתרונות נאותים לשהייה ממושכת בתנאי מזג אוויר קשים- קור עז בצפון וחום כמעט בלתי-נסבל בדרום; היה צורך למצוא פתרונות נאותים לאספקת מזון טרי וקר ליחידות שהתמקמו במרחבי סיני ולאורך בקעת הירדן; קווי משלוח הכביסה התארכו ללא היכר וגם כמויות הכביסה גדול בצורה משמעותית.

בעת הקמת המרכז כיבסו מכבסותיו 3,000 טונות בשנה- הרי שבשנת 1968 כמות זאת כמעט והוכפלה והיא עמדה על 5,000 טונות בשנה.

העשור השלישי

השינויים בסוג ובהיקף המשימות שהוטלו על המרכז הביאו לשתי התפתחויות חשובות. האחת - קשורה במבנה הפנימי שלו, ובתפרוסת הבסיסים שלו. והשנייה - פיתוח, ייעול ואופי השירותים שניתנו ליחידות. למפקדת המרכז נוסף תקן של סגן מפקד בדרגת סגן אלוף - מדור הציוד הכללי, שעסק בציוד פרט, בציוד יחידתי ובציוד ייעודי פוצל, ובמקומו הוקמו שלושה מדורים, שכל אחד מהם עסק בתחומים הללו. בתחילת 1969 נוספו למרכז שני מדורים נוספים; מדור הציוד הנדסי ומדור חומרי הבינוי. אחד הלקחים של מלחמת ששת הימים היה לכלול אותם בין בסיסי מר"ץ, במסגרת המערך הלוגיסטי החדש של צה"ל. התפרוסת הגאוגרפית החדשה והמורחבת של יחידות צה"ל הביאה גם להגדלת מספר הבסיסים, בסיס ציוד הדרום הלך והתרחב באופן משמעותי; הוקמו מה"סים ברפידיים ובאילת וכן שלוחות במרחב שלמה (= שרם א-שייך) שבמפרץ אילת וברומני, בצפון סיני. תוך תקופה קצרה למדי, הפך המרכז לגוף הכולל מספר רב של יחידות.

מרכז הדלק במלחמת ההתשה: מרכז הדלק היווה חלק חשוב ומרכזי במלחמה זו. המרכז ואנשיו היוו מהכוחות החלוציים ביותר, בקדמת המלחמה. במקביל דאג המרכז לאספקה שוטפת של דלק ומוצרי לחיל האוויר ולחיל הים, שגדלו והתעצמו.



"תמייחד את העבודה במו"ץ זו אחוות העובדים והמפקדים.
כל אחד תורם את חלקו למען השלם."
- אע"צ היים דאר



מלחמת יום הכיפורים

1970
1971
1972
1973
1974
1975
1976
1977
1978
1979
1980
1981
1982
1983
1984

עם תום מלחמת ההתשה, נכנס צה"ל לתקופה נמרצת של בניין הכוח והתארגנות מחודשת. המצב בגבולות התייצב וב-1971 חזרה הפיקוד העליון של הצבא, ובראשו סגן הרמטכ"ל אלוף ישראל טל (טליק) ז"ל והרמטכ"ל רא"ל דוד אליעזר (דדו) ז"ל, תקופה של משא ומתן להסדרים מדיניים והמשך התעצמות צה"ל. מלחמה גדולה לא נצפתה לפני 1975.



באדיבות ארכיון צה"ל ומערכת הביטחון

מלחמת יום הכיפורים הפתיעה את מרכז הציוד כפי שהפתיעה את מדינת ישראל. קודם לפריצת המלחמה שקד המרכז להגיע לרמות מלאי במחסני החירום בהתאמה לתקנים שנקבעו. פרוץ המלחמה ובעיקר אורך המלחמה ושהות כוחות המילואים הגדולים בשטח לאורך זמן, העמידו את המרכז בפני בעיות שלא נצפו מראש. התקנים שנקבעו לא עמדו בדרישות שנוצרו בשטח. קרוב ל-200 אלף איש שהו בתנאי שדה בסיני וברמת הגולן בתקופת החורף. בעקבות כך, במר"ץ התברר שהמלאים מצומצמים ומושפעים מהמדינות התקציביות שלפני פרוץ המלחמה- אשר אופיינה בקיצוץ מסיבי של התקציבים שעמדו לרשות המרכז. לדוגמה: התקציבים, ערב פרוץ המלחמה אפשרו הזמנת כמאה אוהלים בלבד מדי שנה. כמות זו תאמה גם את הצרכים של צה"ל הסדיר. אולם עם פרוץ המלחמה התברר כי הכוחות הגדולים הפרוסים לאורך זמן, העמידו את המרכז בפני מצב חדש לחלוטין: נדרשו אלפי אוהלים. עם הקרבות הותר המחסום התקציבי, ובבת אחת הוזמנו מחו"ל כ-3,000 אוהלים.

ברור כי מרכז הציוד שינה את פניו מן הקצה אל הקצה. מפקד המרכז בתקופת המלחמה, אל"ם אברהם שני (לימים תא"ל וקצין התחזוקה הראשי) קיבל בברכה ובסיפוק את האופן שבו הצליחו אנשיו לשנות את תפיסותיהם ולהתאימן בצורה מהירה לתנאים החדשים. ההשתלטות על המצב החדש הייתה טבעית ומהירה. בתקופת המלחמה היה על המרכז להתמודד עם נושא חדש לחלוטין- הרכבת

האווירית מארה"ב, שכללה כמויות גדולות מאוד של ציוד לפרט: סוודרים חורפיים, מדים אמריקאים, כובעי עבודה אמריקאים ועוד. על מפקדת המרכז הוטל לקלוט את כל הציוד הרב, שהגיע הן בהיטס והן דרך נמלי הים. היערכות למשימה זו הייתה מהירה ויעילה. צוותים מיוחדים קלטו את הציוד בנמלים ומשם נשלח הישר אל הלוחמים. כמויות הציוד שהגיעו מחו"ל היו

אדירות, אולם בפני המרכז עמדה הבעיה - כמה ציוד להזמין. בתקופת המלחמה לא הייתה מגבלה תקציבית, וניתן היה להזמין כל כמות ציוד הדרושה. במפקדת המרכז תוכנן להזמין רק את הכמויות הדרושות. ”איש לא היה סולח לנו אילו הזמנו כמויות ציוד רבות, מעל ומעבר לצורך. הבעיה שעמדה בפנינו הייתה כיצד לחזות את כמויות הציוד הנדרש כדי שאלה לא יישארו במחסני הבסיסים” - אומר תא”ל (מ’) אברהם שני.

תמיכת המרכז בכוחות הלוחמים בסיני ובגולן

הוקמו שלוחות של המרכז במרכזי הספקה זירתיים. מעבר לתעלת סואץ, בפאיד, הוקם מרכז לוגיסטי נוסף לכוחות צה”ל שבמצרים. בהתאם לכך העבירו את מרבית הציוד למתקנים הקדמיים, שמוקמו בקרבת הכוחות. גישה זו אכן הוכיחה את עצמה. איש לא היה יכול לשער את משך הזמן שעל צה”ל יהיה לשהות בקוים שבהם הוא נמצא. במקביל החלה תקופת החורף והיה צורך לצייד את כל חיילי צה”ל בלבוש מתאים. עיקר הבעיה - אלפי החיילים ששהו ברמת הגולן, ומזרחה לה בשטח סוריה. הוחלט להזמין כמות עצומה של דובונים (כ-220,000) ולנפקם לכל היחידות. במקביל הוזמנו כמויות גדולות של ציוד לשהייה בתנאי שלג ליחידות בחרמון ובהר דב.

בתקופת המלחמה רוקנו מרבית בסיסי ההדרכה מציודם, והועבר ליחידות המילואים בשטח. עם הפסקת הקרבות היה צורך להכשיר את בסיסי ההדרכה לקליטת חיילים חדשים. חידוש ציודם של בסיסי ההדרכה חייב ציוד רב ומגוון, וזה נרכש, מוין ונופק במהירות על-ידי מר”ץ.

בעיה חמורה הייתה בנושא ציוד ביצורים. היה מחסור בשקי חול לצורכי התבצרות, ועד להגעתם הוחלט להשתמש בכמות גדולה של שקים לאחסון תפוחי אדמה, שהצטברה בבסיסי ציוד. בנושא הבונקרים התעוררה בעיה חמורה, וגם היא נפתרה באמצעות חלקי ציוד, שהיו בבסיס הציוד במרכז הארץ. בבסיס זה הצטברה כמות גדולה של חלקים לבונקרים, כציוד שלל ממלחמת ששת הימים. הבונקרים אמנם תפסו מקום החסנה רב ובשלב מסוים הייתה מחשבה למוכרם. אולם, הם אכן שימשו את צה”ל במלחמת יום הכיפורים.

הוחלט לנפק מזרני גומי-אוויר ללוחמים ששהו בשדה תקופה ממושכת- כדי להקל את תנאי השירות של החיילים. הכמות שנדרשה הייתה עצומה, והייתה לאחת המשימות היותר חשובות של המרכז, בעיקר בגלל ההשפעה המוראלית על כל חייל בשטח. כל המפעלים שייצרו מזרני גומי-אוויר בארץ העמידו את ציודם למטרה זו, אך התקופה הייתה מצומצמת ביחס להיקף הצרכים. כדי לעמוד בכמות הדרושה הוחלט להפחית את עובי המזרנים. במקום מזרנים שעוביים שישה ס”מ יונפקו מזרנים שעוביים ארבעה ס”מ בלבד, וכך נוצרו יותר מזרנים מאותה כמות של חומרי גלם. כל המפעלים האזרחיים עבדו אז עבור מר”ץ.

העשור הרביעי



יחידות צה"ל הפרוסות בקווים היו חסרות אמצעים להכנת מזון חם לחיילים. הוחלט לנפק כמות גדולה ככל האפשר של מטבחי שדה ניידים. הכמות שיוצרה בארץ לא ענתה על הדרישה. בשלב מסיים נודע במפקדת המרכז כי בנמל אילת עוגנת אונייה ועליה 50 מטבחי שדה, מיועדים לצבא איראן. במבצע מהיר הוחלט למנוע את הפלגת האונייה, ולהשתמש במטבחים הניידים עבור יחידות צה"ל. מבצע זה היה מסובך למדי, אך למרות זאת עלה בידי המרכז למנוע את הפלגת האונייה ולהשתמש בציוד חשוב זה לצורכי יחידות צה"ל בשדה, והדבר העלה את מורל החיילים של היחידות הקדמיות. חיילי צה"ל נזקקו למקלחות שדה בסיני ובמצרים, לביגוד, ללבנים, לגרביים, לכובעי עבודה, לכלי אוכל, לאוהלים ועוד, את כל אלו סיפקו אנשי מר"ץ שפעלו ברצון טוב, ביוזמה באחריות ובמסירות.

| מרכז דלק במלחמת יום הכיפורים

בבסיסי דלק היה נהוג שבכל יום שישי נשאר צוות בכוננות מכליות אזרחיות. ובזכות כך, ביום שבת ה-6 באוקטובר 1973, פרוץ מלחמת יום הכיפורים נשאר כמקובל צוות לכוננות ובכך נמנעו קשיים רבים. פריסת הבסיסים במלחמת יום הכיפורים, השיפורים הטכנולוגיים, שינויים בשיטות העבודה ובנוסף לכל זה - מסירותם של אנשי המרכז ונאמנותם, אפשרו למרכז הדלק לעמוד במשימותיו הרבות באופן רציף ומיטבי.

| מר"ץ שאחרי המלחמה

המשימה העיקרית של המערך הלוגיסטי שלאחר המלחמה הייתה הצטיידות מסיבית של כל החילות. היקף ההצטיידות ומגוון הפריטים היו ללא תקדים הם היו פועל יוצא וישיר של לקחים שנלמדו במלחמה. גם התפיסה לגבי רמות המלאי, שיש לשמור במחסני הבסיסים ובמחסני החירום, השתנה לגמרי. הדבר חייב רכישת כמויות עצומות של פריטים מסוגים שונים, וחלק מהם יבא מחו"ל.

במקביל הוחל בפיתוח פריטי ציוד חדשים, שלא היו מוכרים בעבר. הוחלט לתת את הדעת על שיפור ועל העלאה של רמת המלאים. בתקופה זו הוכנסו לשימוש פריטים כגון: קסדה רב-שכבתית, אפוד מגן, בגד חסין אש, משקפי-חבלנים, התאמות חגור לתפקידים מיוחדים ועוד.

1973
1974
1975
1976
1977
1978
1979
1980
1981
1982
1983
1984
1985
1986
1987

המרכז בתקופה זו גרס שיש לפתח את נושא החלפות הציוד. שיש להחליף כל ציוד בו במקום, ורק מאוחר יותר לתקנו ולהחזירו לשימוש. פועל יוצא של החלטה זו היה תנופת פיתוח לבתי המלאכה של בסיס הציוד. אלה עברו לעבוד בשיטה של "סדרת שיקום" וגם בתי המלאכה של בסיס הציוד מרכז הוכנסו למעגל שיקום הציוד. שינוי זה בתפיסת תפעולו של המרכז הביא להקמת ענף נוסף במפקדתו. ענף האחזקה והניהול, שהיה אמור לפקח ולבצע את המדיניות החדשה. על ענף זה היה לפתח באופן משמעותי את הייצור העצמי בבסיסים. הייצור העצמי היה מפותח גם קודם לכן, אולם לא באותם ממדים, כפי שהתרחש לאחר מלחמת יום הכיפורים. תכנון העבודות בבתי המלאכה נעשה בעזרת תוכנות מחשב, ובמקביל פותח נושא חדש שזכה לכינוי "משמיות ייצור". חלה תקופה מבורכת של גידול בשטחי החסנה, של הרחבת בסיסים ושיפור בינוי בהם, של תוספת מיכון-מלגוזות ומנופים. המחסנים נעשו משוכללים יותר והשליטה שופרה על-ידי הרחבת שימוש במחשב.

סיוע מרכז הציוד לכווה הלוחם במבצע אנטבה

כחלק מההכנות ליציאה למבצע אנטבה, הוטל על מפקדת המרכז לרכוש פריט מסוים לביצוע המשימה. פריט זה - אינו מיוחד והינו קל לרכישה, אולם המועד שבו הוטלה המשימה עורר קושי: ביום שישי סמוך לכניסת השבת, קיבל מפקד המרכז, אל"ם חיים גרטל, הוראה לנפק כמות גדולה של כובעים לבנים. כובעים אלה היו אמורים להוות את אות הזיהוי של הכוחות במבצע. אין כל קושי לרכוש כמות גדולה של כובעים לבנים, אולם ביום שבת אין זאת מלאכה קלה כלל ועיקר. יתרה מזאת, באותה עת היו נשואות כל העיניים במדינה למתרחש באוגנדה, ולכן רכישת הציוד על-ידי צה"ל הייתה עלולה לחשוף כוונות ולפגוע בהכנות. מרכז הציוד הצליח לרכוש את הפריט הנדרש ולהעבירו בחשאי לכוחות שהתאמנו לביצוע המשימה.

מרכז דלק באותן שנים

באותן שנים, עבר מרכז הדלק שינוי מהותי. עד תקופה זו, נהוג היה שיחידות הצבא פקדו את בסיסי הדלק המרחביים, על מנת לקבל את פריטי הדלק המוקצים להן. באותן שנים נכנס מרכז הדלק לעידן חדש. עידן "דחיפת" פריטי הדלק ליחידות באשר הן. וזאת על מנת לייעל את התהליכים ולתת מענה מלא מקצה לקצה ליחידות הצבא למרות העובדה שלא היה עשיר בכוח אדם ובאמצעים.

הסכם השלום עם מצרים - פינוי מוצבי צה"ל מסיני



עם חתימת הסכם השלום עם מצרים ב-1979 היה על המרכז להשתתף בתהליך של נסיגת הכוחות מסיני. זו הייתה הפעם הראשונה שבסיסי המרכז נאלצו לקלוט כמויות גדולות כל כך של ציוד שפונה מבסיסי צה"ל. אחת התוצאות הייתה: הקמת מתקן קדמי בדרום שנועד לייעל את מלאכת פינוי הכוחות ולקלוט את הציוד המפונה.

תקופה זו מאופיינת גם בשינוי התפיסה לגבי אופי פעולות המרכז. התשתית שהייתה קיימת לא תאמה את המשימות, שעמדו בפני המרכז בסוף שנות השבעים. בתי המלאכה בבסיסי הציוד מילאו תפקידים חשובים מאין כמותם, הרי תנאי העבודה שניתנו לעובדיהם לא תאמו את הטכנולוגיה של סוף שנות השבעים. דוגמא אחרת נוכל למצוא בשטחי ההחסנה המועטים שעמדו לרשות בסיסי המרכז. התוצאה: צורך לאחסן כמויות ציוד, גדולות ויקרות, תחת כיפת השמים באופן שהוציא אותך מכלל שימוש בתקופת חורף.

מרכז דלק: על מרכז הדלק הוטלה אחריות לפינוי בסיסי הדלק בסיני. מבצע אדיר, אשר בוצע על ידי הכוח הסדיר בתוספת מספר מצומצם של חיילי מילואים, תוך כדי המשך מענה מלא ושוטף של הבסיסים. פינוי סיני, ביטול הבסיסים והשלוחות במרכז הארץ וכן, שינוי שיטת אגירת הדלק מחביות לצוברים גדולים יותר, אפשרו לארגן מחדש את נושא החסנת הדלק בבסיסים הקיימים.

"מר"ץ זו חבורה של מקצוענים שעושים לילות כימים לתת שירות מצוין ליהודות צה"ל
וכשבילי ב 20 שנים האחרונות זה הבית"
- סא"ל יוסף קרסו



מלחמת שלום הגליל



באדיבות ארכיון צה"ל ומערכת הביטחון

ב- 6 ביוני 1982, לאחר שנה של מתיחות צבאית בגבול הצפון, פלש צה"ל ללבנון בעקבות התנקשות מחבלים פלסטיניים בחיי שגריר ישראל בלונדון.

למבצע "שלום הגליל" היו מספר מטרות-השתלטות על אזור דרום לבנון, פגיעה והשמדת צבא המחבלים הפלסטיניים אשר ישב שם, ולבסוף- לגרום לנסיגת הכוחות הפלסטיניים וארגוניהם מלבנון.

מאז ירי הקטיושות מלבנון על קריית שמונה בקיץ 1981 ופינוי אזרחיה, נערך צה"ל למתקפה צבאית גדולה בלבנון כדי להגשים את מטרות אלה.

המערך הלוגיסטי, בהנהגתו של ראש אגף האפסנאות במטכ"ל, אלוף יוחנן גור, נערך למלחמה גדולה בצפון בשיטת "מגן וחרב". מגן- כנגד פעילות סורית בגולן וחרב- ביוזמה התקפית בלבנון.

המלחמה פרצה בתקופה בה הופקו והוטמנו לקחי מלחמת יום הכיפורים בתחום החימוש, הציוד וההיערכות הלוגיסטיות כאחד.

בתחום הציוד לחייל- הושלם פיתוח וייצור של סרבלי שריונאים מוגנים בפני אש, כולל כפפות גמישות, כובעי שריונאים ומערכות קשר צמודות להם, אפודים מיוחדים ומנשאים ללוחמי חי"ר, הרמ"ש והנדסה, קסדות מחומרים מורכבים ועוד. ציוד זה ברובו נכנס לייצור שוטף, נופק לצבא הסדיר ואוחסן במחסני מר"ץ לחלוקה למילואים בחירום.

מאז מלחמת יום הכיפורים שקדו אנשי התחזוקה- בתגבור אלפים רבים של מתנדבים מהארץ ומחו"ל- בארגון הימ"חים של היחידות הלוחמות. הימ"חים קיבלו חזות חדשה, הפכו נקיים ומאורגנים: שקי הציוד האישי היו מוכנים ללוחמים בהתאמה אישית. הם כללו: חגור, קסדה, שמיכות, שק שינה, כלי אוכל, ביגוד וציוד ייעודי נוסף, לפי תפקידים.

בימים אלו קלט מרכז הציוד מרכיבים חדשים ורבים של ציוד אישי ויחידתי. במרכז ובבסיסיו תיקנו, רעננו וניפקו ליחידות פריטי ציוד לעשרות אלפים מכל סוג כדי לדאוג לפרט ולצרכיו.



1985
1986
1987
1988
1989
1990
1991
1992
1993
1994
1995
1996
1997
1998
1999

|"מה עושים בנור"ץ?"

מתוך "תצפית אג"א" 1988



- מייצרים 24 אלף חותמות במאות סוגים.
- 28 קווי-דחיפה לוקחים ומחזירים מדי שנה 500 אלף חבילות של בגדים הנשלחים למכבסה מלוכלכים וחוזרים נקיים, כמעט עם אפס תקלות. לא מצאו את המכנסיים ששלחת? אל דאגה-לחבילה החוזרת יכניסו לך מכנסיים חדשים. הרווחת.
- אלפי ערכות אב"כ נבדקות כל שנה מחדש.
- אלפי אוהלים מגיעים כל שנה לתיקון. ידעתם שלמרות היותנו בסוף שנות השמונים, השיטה הטובה ביותר לתיקונים היא פריסתם על בורות ותיקונם באופן ידני? ממש כמו במוסכים של פעם!
- למר"ץ מצורף בית ספר תיכון מקצועי "עמל" המכשיר טכנאי קירור. אם לא היה בית ספר שכזה ייתכן שחלק לא מבוטל מהתלמידים היו ממש נרגע זה "יושבים על הגדר".
- כל בסיסי מר"ץ מנוהלים בעזרת מחשבים. כשהוחלט לפני כמה חודשים להוציא משירות את הנעליים הצבאיות ממספר 39 ומטה משנות הייצור שלפני 1960, ידע המחשב למסור בתוך שניות היכן יש נעליים כאלו בכל צה"ל.
- מר"ץ מפעיל בתי מלאכה גם בבתי הכלא הצבאיים והאזרחיים.

העשור החמישי

- ידעתם שבמר"ץ, מוצאים מכל נעל שנפסלה לשימוש את השרוכים? מחירו של כל שרוך אגורה אחת. והחיסכון המצטבר - כמה מאות אלפי שקלים בשנה! ומה עושים עם הנעל שנפסלה? חותכים בגליוטינה וקוברים באדמה.
- מחיר זוג נעליים חדשות שצה"ל מספק לחיילים - 100 ₪.
- אורכה של מכונת הכביסה הגדולה ביותר במדינה הוא 100 (כן, מאה) מטרים והיא מסוגלת לכבס בכל 2 דקות 60 ק"ג כביסה. היכן נמצאת המכונה? כמובן במכבסה הצבאית של מר"ץ, "המכבסה הגדולה ביותר במזרח התיכון".
- ידעתם שבמרכז הציוד של צה"ל מתקנים כל שנה 100 אלף שקי שינה? ואיך מייבשים שק שינה? - אין ברירה, אי-אפשר לכבס את השקים ואח"כ לייבשם במייבשים הרגילים. חייבים לתלותם לייבוש בשמש. וכמות כמו שמכבסים בצה"ל זה לא פשוט לתלות. ובכלל מאיפה לוקחים כל כך הרבה ימי שמש?
- במרץ מתקנים כל שנה 20 אלף ספסלים, 20 - 30 אלף כיסאות ומטפלים בסך 80 עד 90 מטפים. במכשיר מיוחד שפותח במרכז הציוד מוציאים ומחזירים את מעט הגז שנותר בכל מטפה.
- כסף מסמרטוטים: בצה"ל חוסכים מדי שנה כמיליון וחצי שקלים מסמרטוטים. מפקדי מרכז הציוד בצה"ל מפעילים בשנים האחרונות מפעלים מיוחדים שבהם מרוכזים בגדים ישנים שיצאו מכלל שימוש. חותכים אותם אחרי שעברו מיון ומעשרות הטונות המצטברות של בגדי הכותנה מרכיבים בשקים ארוזים חתיכות קטנות של סמרטוטים המשרתים את יחידות הארטילריה וחיילים הנוקמים לסמרטוטים במהלך שירותם.



מרכז הציוד במלחמת המפרץ

מלחמת המפרץ שהתרחשה בין השנים 1990-1991 שונה ממלחמות ישראל האחרות. מלכתחילה התרחשה המלחמה בזירה מרוחקת אלפי קילומטרים מישראל עם מדינות אויבות לנו. ובכל זאת היא הביאה פגיעות לעורף האזרחים בישראל בהיקף שלא נודע כמוהו מאז תש"ח.

אמנם לא נכנס צה"ל ללחימה, אבל להיערכות החירום בה היה למערך הלוגיסטי בצה"ל תפקיד נכבד ובפרט למרכז הציוד, לבסיסיו ולאנשיו. השתלטות צבא עיראק הגדול והחמוש כהלכה על שכנתו הקטנה בשטח ובאוכלוסין- כוויית, החרידה את מדינות ערב במפרץ הפרסי ובפרט את סעודיה. הללו הזעיקו את מדינות המערב ואת מדינות ערב כמצרים וסוריה לעזרתן. התפתח משבר בין לאומי שהלך והסלים. ארה"ב יצרה קואליציה צבאית בהשתתפות בריטניה, צרפת, מצרים, סוריה ועוד. התאסף צבא בן למעלה מחצי מיליון חיילים בשטחי סעודיה, מתוגבר בכוחות צי גדולים וכוחות אוויר חדישים.

שליט עיראק סדאם חוסיין שהנהיג התקפת בזק על שכנה ערבית חפה מפשע ניסה להסיט את תשומת הלב הערבית מהמשבר ולכוונו לעבר ישראל. ישראל, בהנהגת ראש הממשלה יצחק שמיר, נמנעה ממעורבות במשבר. אולם מאוקטובר 1990 החל צה"ל לנקוט אמצעי זהירות וכוננות חריגים. חיל המודיעין וחיל האוויר, כוחות נ"מ ויחידות מיוחדות נכנסו לדריכות לקראת התפתחות של מצבים חמורים. מרכז הציוד נקרא להיערכות לחלוקת חירום של ערכות אב"ך, קודם כל ביחידות צה"ל ובמערכי מילואים שתוגברו בהם, ואחר כך לסיוע לעורף האזרחי. ערכות שנמצאו במחסני יחידות ובמחסני חירום של מר"ץ הועברו לבסיס ציוד במרכז הארץ, בפיקודו של סא"ל דב האובן לקו ייצור לרענון ערכות אב"ך. במחסני הבסיס הוקמו שורות של שולחנות, עליהם נפרסו הערכות וסביבן מאות חיילים המטפלים בציוד.

מפקד המרכז בתקופה זו אל"ם אלחנן הכהן מספר "מר"ץ היה המרכז הדומיננטי של צה"ל בזמן מלחמת המפרץ, בגלל החשש מהתקפת נשק כימי. כפי שידענו, עיראק השתמשה בנשק זה נגד אזרחים כורדיים בארצה וגרמה בתוך שעות ספורות למותם של כמה אלפים של בלתי לוחמים בכפריהם ובעיירותיהם. כך מצאנו את עצמנו- כמדינה במצב לא נעים, מצב של סכנת היפגעות בנשק אב"ך. האמצעים שבידינו נועדו לאפשר לחיילי צה"ל ולגורמים מגויסי חירום להסתובב בשטח מוגנים ככל האפשר. כולל, לא רק מסכות אב"ך, אלא גם גלימות מיוחדות, נעליים, תגי סימון ייחודיים ועוד. ערכה בסיסית יותר נועדה לבסיסי קבע שם הותקנו מרחבים מוגנים ביריעות. בהתאם להערכות מצב עדכניות החזרנו את צה"ל למצב של כוננות בתחום עדין זה. קיבלנו מאות רבות של חיילים מכל יחידות אג"א, ואחר כך גם מבסיס טירונים ובפרט ביה"ס לח"ן שעבדו מסביב לשעון במשמרות, בהכנת הערכות הללו. החבילות המוכנות נארזו ונשלחו לניפוק מידי ליחידות באמצעות מערכת התחזוקה הקבועה של צה"ל."

במקביל, נרכשו עשרות אלפי ערכות מגורמי בייצור האזרחיים שמחוץ לצבא ויבאו מאות אלפים מחו"ל. את הרכש הזה קלט מר"ץ וניפק מייד לאוכלוסייה האזרחית באמצעות הג"א.



העשור השישי



1987
1988
1989
1990
1991
1992
1993
1994
1995
1996
1997
1998
1999
2000
2001

1998
1999
2000
2001
2002
2003
2004
2005
2006
2007
2008
2009
2010
2011
2012

העשור השישי

פרויקט החלפת מדי הקבע החדשים

פרויקט מדי הקבע יצא לדרך בספטמבר 2001 והושלם במאי 2002. במסגרת הפרויקט, חולקו לכל אנשי הקבע הזכאים סל פריטים אחיד בשני שלבים. אנשי הקבע רכשו הפריטים בפינות המדים בבסיסי מר"ץ ובעמדה בקריה שנפתחה במיוחד עבור המבצע.



| מר"ץ ב"חומת מגן"

מבצע "חומת מגן" נפתח בשנת 2002, בעקבות הפיגוע הקטלני בנתניה בערב ליל הסדר, לאחר תקופה ארוכה של התקוממויות עממיות וטרור. מר"ץ נערך על מנת לתת את המענה הטוב ביותר שנדרש בתחילת המבצע ולכל אורכו.

בבסיסי מר"ץ

- עברו לפעילות של 24 שעות- כולל שבתות וחגים - במוקדים עיקריים -מכבסה, מתפרה, מרפדיה, מחסנים ומצ"מים.
- הוכנו כמויות אדירות של ערכות ציוד אישי ללוחמים, בעבודה אינטנסיבית של כלל החיילים, ובעזרתם של קורסיסטים מכלל צה"ל.
- רוענו ונופקו מדים חדשים ללוחמים בשטח הכינוס ובריכוזי שטחי הלחימה.
- תוקן והושמש ציוד בלתי כשיר בבימ"ל מר"ץ.

במטה מר"ץ

הופעלו חמ"לים בענפי השברה ואחזקה ובוצעו הערכות מצב שוטפות. נפתחו דרישות וזירווי צפי מאסיביים, תוך שיתוף פעולה מול מנהל הרכש. נפקו אמצעים ליחידות ע"פ דרישותיהן.

מרכז דלק

הלחימה במבצע "חומת מגן" מצאה את מרכז הדלק ערוך ומוכן לכל תרחיש. במהלך מבצע "חומת מגן", מרכז הדלק הפעיל חמ"ל מרכזי אשר אויש ברציפות וסיפק מענה לכלל הצרכים שעלו מהשטח. מרכז הדלק הפעיל חברות אזרחיות לשינוע הדלק וחברות תשתית לאומיות בשעות לא שגרתיות וזכה לשיתוף פעולה מלא. עיקר הדרישות מהשטח היו בעניין הספקת והתקנת מחממי מים על גז לכוחות שגויסו. במשימות אלו עמד מרכז הדלק בלוחות זמנים קצרים ונתן מענה מלא ומקצועי.



2001
2002
2003
2004
2005
2006
2007
2008
2009
2010
2011
2012
2013
2014
2015

|" צוות 5"



בדרך לעוד לקוח מרוצה...

מרכז הציוד הקים ניידת המכילה חמישה בעלי מקצוע: רפד, מסגר, השמלאי, טכנאי קירור ומחסנאי.

הניידת נשלחה ליחידה למתן שירות, במסגרת התארגנות גדודית, והעניקה שירות במס' תחומים:

מתכת- תיקון ארונות אישיים, טיפול בשולחנות וכיסאות, ציוד השהיה ועוד.

השמל- תיקון פרטי השמל תקולים, ביקורת השמל לפרטים בטיחותיים.

מחסנאות- ביצוע החלפות ציוד טקסטיל נדרש במסגרת התארגנות, החלפת ציוד כללי על פי דרישה מוקדמת של היחידה.
קירור- ביצוע בדיקה לכלל אמצעי הקירור, תיקונים והחלפת גומיות בדלתות.
ריפוד- תיקון כיסויים שונים לרכבים, שיפצורים לאפודים.

צוות 5 אפשר למר"ץ להגיע עד לחייל שבקצה, כי במרכז הציוד- הלקוח במרכז!

העשור השישי



2001
2002
2003
2004
2005
2006
2007
2008
2009
2010
2011
2012
2013
2014
2015

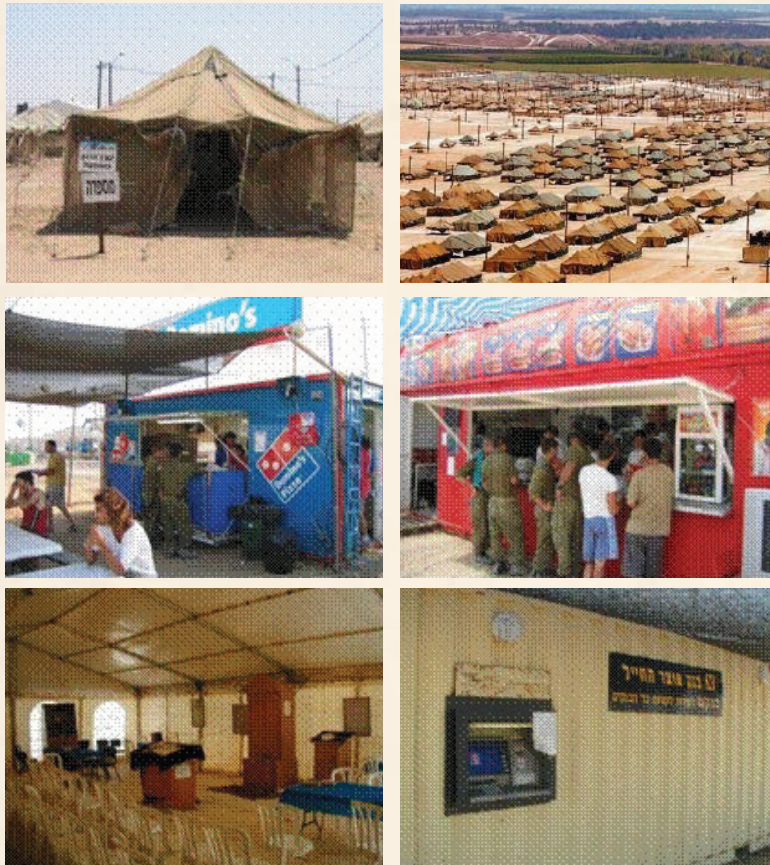
2002
2003
2004
2005
2006
2007
2008
2009
2010
2011
2012
2013
2014
2015
2016

ההתנתקות

מרכז ציוד פעל במהלך מבצע ההתנתקות מול גורמים רבים, הן במטה והן בזרועות, ונתן מענה לצרכים הרבים שעלו מן השטח בצורה מיטבית. המענה כלל היערכות, רכש וניפוק ציוד רב למשטחי התגבור, ליחידות צה"ל ולמשטרת ישראל. במסגרת תכנית ההתנתקות, הוקם מחנה זמני באזור "רעים" לכלל הכוחות אשר ביצעו את משימת פינוי יישובי גוש קטיף שקיבל את השם "עיר האוהלים".

הקמת עיר האוהלים ברעים

"בשנת 2005 חצי שנה אחרי הגעתי למר"ץ, נבחר מפקד מר"ץ אלוף משנה איתן הראל להוביל הקמת עיר אוהלים לחיילי צה"ל המפנים את גוש קטיף. אני נבחרתי להיות קצין ההספקה של העיר ולדאוג בעיקר למזון והובלות של כ-9,000 חיילים ואנשי קבע. השלב הראשון היה שלב ההקמה בו נדרשנו להקים מאות אוהלים. לאחר מכן שלב התפעול ולבסוף שלב הפירוק - סך הכל כארבעה חודשים אינטנסיביים להפליא. זכור לי במיוחד היום הראשון שחיכינו לשווא לקרח שיגיע, או היום בו הגיע רח"ט לוגיסטיקה וכשחיפשנו מים גילינו שפרצו את מכולת הקירור, חתכו את כבל הנשקייה שקשר את בקבוקי המים (היה חם) ולא השאירו אפילו בקבוק אחד לרפואה. השמועה סיפרה על חיילים שניגבו את הפנים בטעות עם מגבונים להורדת לק. הריח באוויר היה של קרם הגנה בריח קוקוס והחול שנדבק לא ירד עד היום. כל יום נפתח בקבלת ארוחת הבוקר בארבע בבוקר, וסיומו היה בשעות הקטנות של הלילה.



העשור השישי

רק ב"רעים" יכולת לראות את השליש מקים אוהל באמצע הלילה ואת טרו האגדית מנהלת לשכה גם במדבר. קצרה היריעה מלספר את מה שעברנו שם, אבל אין ספק שזה מיצב את המרכז במקום שהוא נמצא עד היום ועיצב אותנו בתפקידים הבאים שעברנו. דן טחנאי, קצין ההספקה של עיר האוהלים וכיום רע"ן ההפעלה



2002
2003
2004
2005
2006
2007
2008
2009
2010
2011
2012
2013
2014
2015
2016

2003
2004
2005
2006
2007
2008
2009
2010
2011
2012
2013
2014
2015
2016
2017

מלחמת לבנון השנייה

ביולי 2006 פרצה מלחמת לבנון השנייה. המרכז היה מוכן באופן חלקי לתמיכה בלחימה בחיזבאללה ובעיקר בלטו הפערים בשני תחומים מרכזיים: רמות מלאי חירום וכוח אדם.

על אף המחסור בכוח אדם, מי שבלטו כנקודת עוצמה היו האזרחים עובדי צה"ל, שנרתמו, עבדו מסביב לשעון והיו במרכז העשייה של מר"ץ. עבודת המרכז הייתה על קו הגבול, בצורה אינטנסיבית ותחת אש - למען החיילים והלוחמים שבשדה הקרב.

המרכז הוציא סדרות תספוקת יומיות ליחידות הפרוסות בשטח, נתן תמיכה לוגיסטית בכל גיוס סד"כ מילואים על בסיס ניידות שירות, ניפק מצנחי הספקה, הפעיל ניידות שירות לבית הלקוח ויצר פריטים עבור יחידות מיוחדות בכל שעות היום והלילה במתפרות ובמרפדות. במהלך מלחמה זו, הצוותים הרפואיים שנשלחו לחזית הצילו חיים בזכות הציוד הרפואי שנשלח לכלל הלוחמים



העשור השישי



2003
2004
2005
2006
2007
2008
2009
2010
2011
2012
2013
2014
2015
2016
2017

2008
2009
2010
2011
2012
2013
2014
2015
2016
2017
2018
2019
2020

העשור השביעי

תרומתו הצנועה של מר"ץ בשחרור גלעד שליט

"במהלך אוקטובר 2011 שירתתי בתפקיד רמ"ד הציוד לפרט. במהלך חג הסוכות, קיבלנו הודעה שהולכים לשחרר את גלעד שליט ואנחנו- מרכז הציוד, נדרשים לספק ציוד אישי בשבילו. פיקוד הצפון פנו אלינו עם דרישה של לא מעט פריטים- היות ולא ידעו האם הוא רזה בשבי או שאולי השמין. בנוסף, היות והוא היה עדיין חייל ונכנס לקבע, לא הצליחו לקבל את ההחלטה איזה מדים ילבש - מדי קבע או מדי חובה. לאחר קבלת הרשימה והתייעצות עם רע"ן משטר ומשמעת סא"ל אורן אברהם, החלטנו שמידת נעליים אחת מספיקה, וכי המדים יהיו בצבע זית ולכן הדרגה הנדרשת היא דרגת רס"ל מברזל (כפי שמסופק לאנשי המילואים שלובשים מדי א'), הקפצנו את רנ"ג פאני שרביט מהבית, ולאחר חיפוש במחסן מצאנו דרגות כאלה. התמונה של גלעד שליט מצדיע לראש הממשלה מרגשת אותי במיוחד."

- דן טחנאי, רע"ן ההפעלה

העשור השביעי

| צוק איתן



מבצע צוק איתן נפתח בעקבות ירי רקטי בלתי פוסק מרצועת עזה לעבר אוכלוסייה אזרחית ויישובים בדרום ישראל, שהחל כתגובה ל"מבצע שובו אחים" של צה"ל לאחר חטיפת שלושת הנערים הישראלים ורציחתם ב-12 ביוני אותה שנה. בשלב הראשון כלל המבצע בעיקר הפצצות כבדות של חיל האוויר הישראלי, חיל השריון וחיל התותחנים ברצועת עזה, כשבמקביל ישראל ספגה ירי רקטי מרצועת עזה והתמודדה עם חדירה של מחבלים חמושים לשטחה שהגיעו מרצועת עזה דרך הים או דרך מנהרות. בשלב השני, שהחל ב-17 ביולי, נכנסו כוחות קרקעיים של צה"ל לרצועה, תחילה לעיריה בית חאנון במטרה להרוס את מנהרות הטרור, הלחימה המשיכה וכעבור שלושה ימים החל קרב שג'אעיה. בשלב שלישי, שהחל ב-5 באוגוסט הושלמה יציאת הכוחות הקרקעיים של צה"ל מרצועת עזה, אך הלחימה נמשכה במתכונת השלב הראשון. במהלך המבצע נמנו 12 ניסיונות לתיווך ולהשגת הפסקת אש, כאשר רוב הניסיונות התקבלו על ידי ישראל, אך נדחו על ידי חמאס. המבצע הסתיים לאחר 50 ימי לחימה, עם קביעת הפסקת האש. במבצע נפלו 68 חיילי צה"ל.

מרכז הציוד לקח חלק מרכזי בתמיכה וסיוע לכוחות הלוחמים במבצע. נשלח גרעין מל"ן לשדה תימן ונבנו משמרות המשלבות כוח אדם אזרחי לצד חיילים בסדיר ובמילואים. תחושת המסוגלות של אנשי המרכז הייתה גבוהה. המחויבות והערבות ההדדית באו לידי ביטוי בכל משימה, ותרמו להצלחתו של המרכז במימוש משימותיו. תהליך הלמידה הסדור שבוצע לאורך המבצע והטמעת השיפורים בתהליכים תוך כדי תרמו להגברת יכולת המרכז לעמוד במשימותיו. עקרונות הפשטות והגמישות הוכיחו את עצמם בפעילות מר"ץ והוכח פעם נוספת כי למרות העובדה שהציוד איננו אמל"ח או חימוש המאפשר התגברות על האויב, הוא מרכיב קריטי ביכולות הלוחם באשר הוא- ביבשה, באוויר ובים- מהווה מרכיב קריטי ברוח הלחימה שלו וביכולת להבטיח שהוא נמצא במוכנות גבוהה בכל עת. המצר"פ במהלך המבצע פעל והמשיך להציל חייל בכל שעות היום. הוא סיפק ציוד רפואי לשטח הלחימה, ציוד שהציל חיים של חיילים רבים.

מרכז הציוד לקח חלק מרכזי בתמיכה וסיוע לכוחות הלוחמים במבצע. נשלח גרעין מל"ן לשדה תימן ונבנו משמרות המשלבות כוח אדם אזרחי לצד חיילים בסדיר ובמילואים. תחושת המסוגלות של אנשי המרכז הייתה גבוהה. המחויבות והערבות ההדדית באו לידי ביטוי בכל משימה, ותרמו להצלחתו של המרכז במימוש משימותיו. תהליך הלמידה הסדור שבוצע לאורך המבצע והטמעת השיפורים בתהליכים תוך כדי תרמו להגברת יכולת המרכז לעמוד במשימותיו. עקרונות הפשטות והגמישות הוכיחו את עצמם בפעילות מר"ץ והוכח פעם נוספת כי למרות העובדה שהציוד איננו אמל"ח או חימוש המאפשר התגברות על האויב, הוא מרכיב קריטי ביכולות הלוחם באשר הוא- ביבשה, באוויר ובים- מהווה מרכיב קריטי ברוח הלחימה שלו וביכולת להבטיח שהוא נמצא במוכנות גבוהה בכל עת. המצר"פ במהלך המבצע פעל והמשיך להציל חייל בכל שעות היום. הוא סיפק ציוד רפואי לשטח הלחימה, ציוד שהציל חיים של חיילים רבים.

"מר"ץ זה לתכור מדים במידה מיוחדת לכל מי שזקוק ולתת לכל חייל והיילת את תחושת השייכות להיות כמו כולם. מר"ץ זה מלאכה מתיקון מכונות כתיבה ותפירה, נגריה מפוארת שמייצרת הכל. מר"ץ זה שגרה ברוכה של עשייה וראיית הלוהם בקצה. מר"ץ זו עבודה כפיים של עשייה עברית ומקצועות נעלמים. מר"ץ הוא המקום בו הקמת בית, בו נולדו לי יילדי ונכדיי" - אע"צ משה שובס

מרכז הדלק בצוק איתן

מרכז הדלק גייס למבצע "צוק איתן" סד"כ מילואים שכלל נהגים, צוותי מיכול גמיש, צוותי חוות, צוותי מחסנים וכוח אדים לתגבור החמ"ל. הוצבו מכלים קשיחים אשר נויידו לשטח, המכלים מולאו ותוספקו על ידי מכליות צבאיות במהלך המבצע ונתנו מענה למכליות דרג א' של הגדודים.

אתר הדלק במל"ן נקבע כעוגן לשרשרת הספקת הדלק לכוחות המתמרנים במרחב עזה באמצעות מילוי אינטנסיבי לאורך היממה. במהלך כל המבצע המלאי חודש על מנת לתת מענה מיטבי לכוחות הלוחמים, לשמירה על חוכנותם המבצעית. במבצע "צוק איתן" גויסו מכליות צבאיות של מרכז הדלק אשר השתלבו בשרשרת הספקת הדלק.



העשור השביעי

מפקדים מספרים

בסיס ציוד חצרים במבצע צוק איתן

"בסיס ציוד חצרים הוביל את המענה מול המרחב הדרומי במהלך המבצע. החל מריענון הדרגים, דרך תספוקת רציפה ותמיכה במל"ן שדה תימן ועד להוצאת קווי דחיפה לריענון הצק"חים.

אני כמפקד הבסיס רשמתי ולמדתי מספר תובנות מרכזיות:

1. הופתעתי לדעת עד כמה האנשים שלי נרתמו למשימה שהייתה מסביב לשעון ותחת ספיגת טילים בלתי פוסקת. חיילים שבשוטף עשו לא מעט בעיות, תפקדו באופן בולט לחיוב ואף קיבלתי טלפונים ממג"דים המשבחים את החיילים שלי על המענה המיטבי שקיבלו מהם. למדתי שכאשר רותמים את האנשים למשימה ונוקטים בדוגמא אישית (כלל מפקדי היחידה) מקבלים מערכת חזקה ואנשים שפועלים ללא הפסקה ובנחישות להצלחת המשימה.

2. ההכנות המקצועיות והאופרטיביות בהיבטי ניהול המלאי התקין, הטיפול בציוד, התרגולות של היחידה וחניכת האנשים הוכיחו את עצמם בשעת אמת.

3. למדתי שאפשר לסמוך על האנשים שלי גם במשימות מורכבות וזאת לאחר שנות ניסיון כמפקד מאוד ריכוזי- למדתי לשחרר ולהניח למפקדים מתחתיי לבצע את המשימה בדרכם. הופתעתי תמיד לטובה מכך.

4. הגמישות במענה וההתאמות הלוגיסטיות תוך כדי הצורך מהשטח כדוגמת הצק"חים הביאו להצלחת המענה הלוגיסטי.

5. ולבסוף, התחושה של הגאווה שלי ושל כל אנשיי נבעה מכך שעסקנו במורל של הלוחמים. בעובדה שהיינו שם בהתרענות כדי לתת בגד נקי וחדש או ערכה אישית וזה לא פחות חשוב מלהחליף קסדה מצילת חיים או לנפק נשק. העיסוק במורל של הלוחמים הוא מועיל מאוד וזה היה בולט בשיחות שערכתי עם המפקדים הלוחמים בשטח במהלך המבצע ואחריו.

- סא"ל יוסי קרסו, מפקד בסיס ציוד חצרים במהלך מבצע צוק איתן וכיום מב"ס 6520

בית הדפוס במבצע צוק איתן

"עם פרוץ מבצע צוק איתן בקיץ 2014 ובמסגרת מעבר הבסיס משגרה לחירום, נדרש גם מערך בית הדפוס לפעול במסגרת עבודתו בנהל זה. 'בראש ובראשונה, משימת בית הדפוס הייתה לתת מענה בהיבט התפעול, השליטה וההכוונה של מאות משאיות המגיעות לבסיס, על ידי הצבת נפ"קים (נקודות קליטה והכוונה).

בנוסף, נדרש בית הדפוס להמשיך ולתפקד בתחום עיסוקו לעבודה מוגברת ובמשמרות להדפסת טפסים ייעודיים לשעת חירום כגון פנקסי שיבוץ קרבי, יומני מבצעים ועוד.

כמו כן, נדרש בית הדפוס על ידי חיל החינוך להדפיס חומרים שישמשו וינעימו את זמנם של אלפי לוחמים שהמתינו ושהו בשטחי הכינוס. כל זאת בעבודה סביב השעון, לילות כימים, בשלוש משמרות.

העבודה בוצעה תוך סיפוק ותחושת תרומה ושליחות למאמץ המלחמתי ולרציפות התפקודית."

- רס"ב אילן חזות, סגן מפקד בית הדפוס

"מר"ץ זו הרגשת השייכות, הסימוך מהעשייה, הנתינה והידיעה שכל ההשקעה שלנו נותנת מוענה לחייל בקצה. מר"ץ זו משכחה בה הכל נעשה באהבה גדולה, עם אנשים טובים ומיוחדים שתמיד נמצאים אחד בשביל השני לכל דבר."
-רס"ם מורלי סלמאן

"במהלך השנים השתתפנו בהרבה מאוד מבצעים, במבצע "צוק איתן" זכיתי להיות אחראי על תהליך הדרישות וההקצאות מול הפיקודים וחטיבת הלוגיסטיקה למתן מענה ליחידות. היות והמערכת המחשבת לא תמכה ממש בתהליך ("שוב"ל") החלטנו שנבצע את התהליך גם במערכת כדי שבתחקירים לא יגידו שלא ניסינו אותה וגם בתהליך באמצעות האקסל. בכל יום ביצענו שיחות עם כל הפיקודים להבנת הפערים, הכנו עזר להמלצה למענה ביחס למלאי הקיים ובסופו של דבר לאחר ההחלטה הקצנו את הציוד כדי שהמחסנים יספיקו להעמים כל הלילה ולנפק את הציוד בזמן ליחידות - המרכז עמד במשימה בצורה מצוינת וזכינו לשבחים בכלל הגורמים. בתוך התהליך סיכמנו עם ענף ההספקה על העברת סמכויות למרכז כדי לא להעסיק אותם בכל ניפוק אלא רק בדברים הגדולים" - דן טחנאי, רע"ן ההפעלה



מהפכת המענה השלם לחייל

בסוף שנת 2016, החלה עבודה מקיפה שמטרתה שיפור המענה השלם האחוד והמותאם לחייל הלוחם והחיילת הלוחמת בתחום הציוד האישי וציוד הלחימה. מטרת התכנית הינה התאמת הציוד לצרכי המערך הלוחם באיכות משופרת ובכמות ראויה. החלטת צה"ל בשיתוף מרכז הציוד להשקיע משאבים רבים בפרויקט, נבעה מתוך כוונה והבנה של הצורך בקפיצת מדרגה בשיפור המענה לחייל, שיפור איכות הציוד והתאמתו לצרכים השונים של כל אחת מהאוכלוסיות הלוחמות. טרם הפרויקט, תופעה רווחת בקרב לוחמים בצה"ל הייתה השלמת ציוד על בסיס רכישות באופן פרטי, או על בסיס תרומות. "המענה השלם" הוביל לצמצום תופעה זו וקידם שוויון ואחידות בין הלוחמים ובין היחידות.

במסגרת הפרויקט נציגים ממרכז הציוד מגיעים ליחידות עם "ערכת המענה השלם" - כל חייל מקבל במעמד זה סל הכולל פריטים גנריים הנדרשים לכלל היחידות הלוחמות, ובנוסף סל פריטים המכיל ציוד פרטני המותאם לאותה היחידה.



הסל הגנרי כולל: שקית שתיה 3 ליטר, קסדה, משקפי מגן, כיסוי קסדה, חוסם עורקים CAT, תחבושת אישית, תיק ציוד, מכנס דגמ"ח, חולצת דגמ"ח כפפות נגד קור, כובע פליז, כובע רחב שוליים וסופטשל. ביום החלוקה, מוקמות עמדות ציוד בהן עובר החייל ומקבל את כל הפריטים להם הוא זכאי. עם עלייתם של הלוחמים לגדודים, ציוד זה מלווה אותם כציוד אישי לאורך כל שרותם הצבאי- מה שתורם להעלאת מורל הלוחמים, ומגביר את האחריות האישית של כל לוחם לציוד הצה"לי והרצון לשמור עליו היטב.

כחלק מפרויקט המענה השלם החל גם פרויקט הכוכבים, פרויקט הנותן מענה לחיילי החובה והמלש"בים, לרכוש ציוד אישי והלבשה תחתונה טרום הגיוס ברשתות אזרחיות.

" הדבר שמויחד את העבודה במר"ץ: תחושת השליחות, הנתינה, הסיפוק, ההתמדה, היכולת לתפקד ולבצע משימות בשגרה ובשעות הקשות של לחץ ועבודה כהרגום תחת אש. במר"ץ לא קיימים המושגים: 'אי אפשר', 'לא עכשיו', 'לא ניתן' "

- רס"ב אילן חזות



מה מקבלים הלוחמים

שריון, תותמים, איטון רכוב
 ■ וסט לוחם ■ מניי ברכיים
 ■ בכמות נמוכה (למעט איטון)

לוחמי הגדודים המעורבים/ חטיבת החילוץ וההצלה
 ■ וסט לוחם עם מערכת נב ■ מצנפת
 ■ מניי ברכיים

יחידות קרביות
 ■ וסט לוחם עם מערכת נב ■ מצנפת,
 אטמי אוזניים סלקטיביים ■ מניי ברכיים
 משומרים ■ מנס ראש

לוחמי קומנדו ויחידות מיוחדות
 ■ וסט לוחם עם מערכת נב ■ מצנפת,
 אטמי אוזניים סלקטיביים ■ מניי ברכיים
 משומרים ■ מנס ראש
 ■ מדי לחימה ייחודיים

24.11.20

מיזוג מר"ץ - מצר"פ



מרכז ציוד רפואי (מצר"פ), הוקם בשנת 1981 כמרכז עצמאי בכפיפות ישירה לאט"ל. בשנת 2000 עם הקמת מרכז שירותי הרפואה (משר"פ), הוכפף מצר"פ- למשר"פ ולחיל הרפואה. השיקול המרכזי בהכפפת מצר"פ ותקציב הצר"פ לחיל הרפואה היה: "היד שחותמת על הצ'ק, תפרע אותו". בשנת העבודה 2015 אושרה תכנית הקמת המרה"ס- מרכז הספקה אחוד שימוג בין מרכזי אט"ל המשבירים, יכלול בסיסי החסנה מרחביים ומפקדה אחת- מרכז טכנולוגי, מתקדם, ופרוס מרחבית בהתאם לשיקולי שרידות. ראש אט"ל הנוחה כי בין השנים 2015-2023, יבוצעו שינויים ארגוניים ויותאמו התהליכים "בדרך למרה"ס". ביולי 2015 סיכם ראש אט"ל מיזוג מצר"פ ומר"ץ כחלק מאיחוד מסגרות ותהליכים לקראת המרה"ס. בשנת 2016 הוכפף מצר"פ למרכז הציוד. תהליך המיזוג היווה הסנונית הראשונה לקראת המרה"ס.

מיזוגו של מר"ץ עם מצר"פ היה הפעם הראשונה בה מרכזי הספקה מתחומים שונים מוזגו. החל עיסוק בחיזוק המשותף בין המשקים השונים, איחוד הליכים דומים ובניית תהליכי עבודה משותפים לעבודה כתף אל כתף של אנשי המערך הלוגיסטי ואנשי מערך הצר"פ.

החזרת גופתו של זכריה באונול ז"ל מנקודת המבט של מר"ץ

"בוקר אחד מזמן אותי למשרדו מפקד המרכז אל"ם שגיב שרביט. 'אלכס, הנה רשימת פריטים, אני מבקש ממך לאתר האם ניתן למצוא את הפריטים האלה אצלנו במחסנים'. הרשימה כללה פריטים רגילים, מכנס וחולצת דגמ"ח, חגורת ש"כ, נעליים וסרבל שריונאי. מה שייחד רשימה זו היה שהפריטים צריכים להיות מתקופת מלחמת שלום הגליל (מלחמת לבנון הראשונה). חשבתי לעצמי היכן אפשר למצוא את הפריטים והחלטתי להתחיל את חיפושיי במחסן סד. במחסן סד פניתי לפאני מנהלת המחסן ושאלתי אותה האם יש סיכוי שבמחסן קיים סרבל שריונאי מתקופת מלחמת לבנון הראשונה. פאני הפנתה אותי לאבי ינקוביץ שנמצא במחסן מעל 40 שנה ואף היה מנהל המחסן באותה התקופה. אבי לקח אותי לבדוק כמה משטחים במחסן ובמשטח השני מצאנו סרבל עם כיתוב שנת ייצור 1981,

"מר"ץ בשבילי זה עולם גדול.
זה להיות מוכנים לכל מצב או תרחיש בשגרה ובחירום,
לתת שירות ליחידות השונות. לחייל שבקצה, לחיות ולנשום אותם באכפתיות.
זה מה שלדעתי הוכיח אותנו לגדולים."
- אפי"צ מאיר אסור

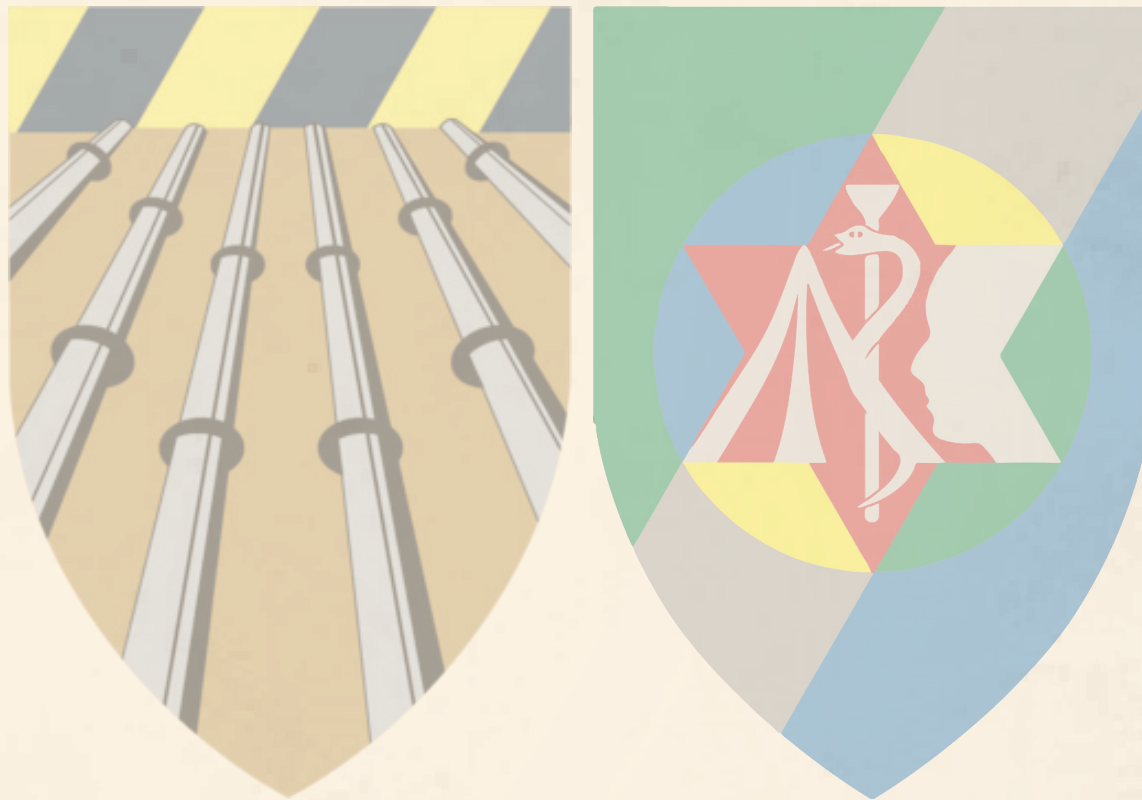
"בינגו" אמרתי ולקחתי את הסרבל,
"האם יש גם במקרה נעליים כבדות"? שאלתי. 'לא', הייתה תשובתו, 'אך יש נעליים מאוד מאוד דומות', לקחתי זוג נעליים
וניגשתי לחפש את שאר הפריטים מהרשימה במצ"מ המרוכז.
לאחר חיפוש לא ארוך הצלחתי למצוא מכנס, חולצה וחגורה מתקופת מלחמת לבנון הראשונה,
אספתי את הפריטים בשקית וחזרתי למפקד המרכז.
'המפקד' נכנסתי למשרדו של שגיב, 'הצלחתי למצוא את כל הפריטים' דיווחתי בגאווה.
שגיב חיך בהתפעלות - אחרי כמעט 40 שנה הפריטים עדיין קיימים במר"ץ.
שגיב צלצל לראש לשכת ראש אמ"צ, אמר 'יש אצלנו את הפריטים תשלחו נהג' ומסר להם את מס' הטלפון שלי לאיסוף
הפריטים.
כעבור מספר שעות הגיע אלי נהג שאסף את השקית עם הפריטים.
לא שאלתי מדוע צריך את הפריטים, אך בליבי הנחתי שפעם נוספת רוצים לערוך תערוכה או השוואה בין ציוד ישן לציוד
חדשני שמחולק בימינו להיילים. לאחר כמה ימים שכחתי מכל העניין.
כעבור כחודשיים פורסם בעיתון כי זוהתה גופתו של זכריה באומל נערך מקרב סולטן יעקב. עוד צוין בכתבה כי הזיהוי
נעשה בעזרת ציוד צבאי מאותה התקופה.
עם הגעתי לבסיס למחרת בבוקר, הלכתי ישירות למשרדו של מפקד מר"ץ, 'בוקר טוב המפקד', פניתי אליו. 'המפקד יכול
להיות שהפריטים מתקופת מלחמת לבנון הראשונה ששלחת אותי לאתר עזרו לזהות את גופתו של זכריה באומל'?
שאלתי.
המפקד חיך והנהן בראשו לחיוב."

- רנ"ג אלכסנדר אלכסנדרנסקי

מיזוג מרכז הציוד ומרכז הדלק

2015
2016
2017
2018
2019
2020

בשנת 1966, הוקם מרכז הדלק, בסיומו של תהליך ארגון מחדש של המערך הלוגיסטי, כגוף האחראי על משק הדלק בצה"ל. המרכז אחראי על הדלק, גז הבעירה, ומכשירי גז בצה"ל, לרבות רכש, אחסנה, ואספקה ליחידות השונות. בשנת 2017 התקבלה החלטה על ידי ראש אט"ל דאז, אלוף אהרון חליוה, למיזוג מרכז דלק תחת מרכז הציוד. מהלך המיזוג בוצע בשנת 2018, תוך שמירה על האפקטיביות המבצעית, התייעלות תהליכית ושימור תחום הדלק כישות מקצועית בדרך אל המרה"ס.



כלכלה שיתופית

רטרו בקבע



"רטרו בקבע" הינו קו מוצרי הלבשה ייחודי וראשון מסוגו למכירת מדי קבע יד שניה בצה"ל. המדים אשר נאספים מאנשי הקבע המשרתים והפורשים עוברים תהליך מיון קפדני, כביסה וגיהוץ וחוזרים למכירה בעלות מוזלת של 80% הנחה. הפרויקט הוא חלק ממגמה בינלאומית רחבה של כלכלה שיתופית שאותה מוביל צה"ל במשק הישראלי. עם תחילת הפרויקט, יצא מרכז הציוד בסקר שוק בכדי להבין האם קיים ביקוש וגילה כי אנשי הקבע בצה"ל מעוניינים להחזיר את המדים שרכשו בעבר לידי צה"ל. בנוסף, עלה כי אנשי הקבע מעוניינים לרכוש מדי קבע יד שניה במחיר מוזל. תהליך השקת הפרויקט לווה בקמפיין אשר כלל שילוט חוצות בבסיסים, פרסומים ממוקדים, שימוש ברשתות חברתיות לקהלי היעד ופריסת עמדות מחזור בבסיסי צה"ל על מנת לעודד החזרת מדים. ראש אגף הטכנולוגיה והלוגיסטיקה, האלוף איציק תורג'מן, נרתם גם הוא למאמץ ומסר מדים מהמדף הפרטי שלו בעמדת המחזור שהוקמה בבסיס הקריה. "אני רואה בפרויקט בשורה לאנשי הקבע והתחלה של שינוי תפיסה משמעותי. מעתה אנשי הקבע המשרתים יוכלו לרכוש יותר, במחירים זולים יותר, וגם לפנות לעצמם מקום בארון."



"צה"ל מצדו הרוויח מחזור מדים, שימוש יעיל יותר במשאבים קיימים וככל שהמגמה תתרחב - גם מניעת רכש מדים עתידי." רס"ם דנה ניניו, יזמת הפרויקט, מנהלת פריטי הקבע במרכז ציוד

העשור השביעי

We share

האפליקציה הצה"לית החדשה המאפשרת לתת ולקבל ציוד, מזון וריהוט מרחבי הצבא - מבלי לצאת מהבסיס. המערכת, שמציעה היום כ-250 סוגי פריטים שונים, כוללת מגוון רחב של מוצרים - החל מקרחה, מנות קרב ומזון, דרך ציוד אימון גופני, תרמוקנים וכיסאות פלסטיק, ועד לאופציה לאירוח פלוגה בבסיס ליום. מלבד שיתוף אמל"ח שאינו מותר בגבולותיה - כל דבר שיחידה צריכה כדי להתקיים נמצא שם בין העמודים. המערכת כולה, שעברה כמובן את כל אישורי ביטחון המידע הנדרשים, מנוהלת ע"י מטבע חברתי שנקרא 'פיקסים'. לכל מוצר במערכת מוצמד מספר ה'פיקסים' בהתאם לשווי שלו, שנבדק על פי למודל כלכלי שבחן את הצורך בסוג המוצר, אחוז השחיקה שלו וכמה הוא מבוקש בפועל. רק לאחר שיתוף מוצרים מצד היחידות הן יקבלו את ה'פיקסים'.



בבסיס ליום. מלבד שיתוף אמל"ח שאינו מותר בגבולותיה - כל דבר שיחידה צריכה כדי להתקיים נמצא שם בין העמודים. המערכת כולה, שעברה כמובן את כל אישורי ביטחון המידע הנדרשים, מנוהלת ע"י מטבע חברתי שנקרא 'פיקסים'. לכל מוצר במערכת מוצמד מספר ה'פיקסים' בהתאם לשווי שלו, שנבדק על פי למודל כלכלי שבחן את הצורך בסוג המוצר, אחוז השחיקה שלו וכמה הוא מבוקש בפועל. רק לאחר שיתוף מוצרים מצד היחידות הן יקבלו את ה'פיקסים'.

חברים לרפואה

הפרויקט הוא שיתוף פעולה על בסיס כלכלה שיתופית עם עמותת "חברים לרפואה". העמותה מאפשרת אספקה של תרופות לחולים שידם אינה משגת. מרכז הציוד תורם תרופות בהן אין באפשרות צה"ל להשתמש, והעמותה מעבירה אותן לחולים הזקוקים להן. שיתוף הפעולה התאפשר לאחר פעילות ממושכת מול משרד הבריאות, משרד הביטחון, יועצים משפטיים וגורמים נוספים. מדובר בפרויקט שחוסך לצה"ל עלויות השמדה של תרופות, מאפשר מחזור "ידוק" שלהן ולבסוף מהווה תרומה משמעותית לקהילה. "גאה ליישם את עקרונות הכלכלה השיתופית שהוטמעו בקרב אנשי מר"ץ, להוביל פרויקט שהצליח לשבור מוסכמות ורגולציה קשיחה ולהביא תרומה כה משמעותית" - רס"ן ולינה סטנובסקי, רמ"ד תרופות וחבישה



" מר"ץ בשבילי זה ערבות הדדית והגעה ליעדים.
שיתופי פעולה עם אנשים טובים. יחסי עבודה נעימים עם המפקדים והצוות לעבודה.
החיים במר"ץ מלאים בתחושת שליחות ושייכות גדולה. מר"ץ זה הזדמנות לנתינת הממלאת
ועזרת מצברים, מר"ץ זה עבודה של ביחד"
-אע"צ שלמה ווייס

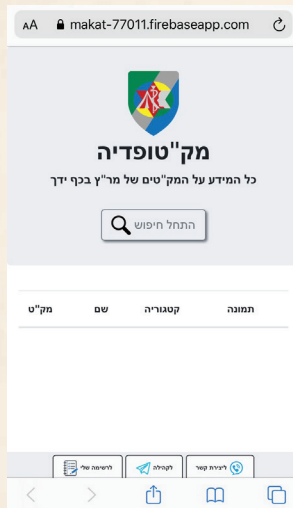


מק"טופדיה

מקור הרעיון בשולחן עגול שמפקד מרכז הציוד אל"ם שגיב שרביט ערך בנושא כלכלה שיתופית. בשולחן העגול הועלו מספר הצעות ייעול לפרויקטים שיכולים לחסוך בעלויות ובזמן ליחידות הקצה. אחד הפרויקטים שנבחרו היו פרויקט מק"טופדיה, שמטרתו לסייע במורכבות בזיהוי פריטים ומק"טים, במיוחד כאשר עובדים בשיטה של דחיפת ציוד ליחידות.

מערכת מקטופדיה מכילה בתוכה את מספרי המק"טים של כל הפריטים הרלוונטיים ובסופו של דבר עוזרת לחיילים בקצה לנהל ולדרוש ציוד בצורה יעילה יותר. במערכת קיימים פריטי ציוד, ציוד רפואי ודלק. המערכת בנויה מארבעה שדות: תמונה, שם, קטגוריה ומק"ט. לדוגמה, חייל

שמכניס בשורת החיפוש קסדה - המערכת תיתן לו את כל התמונות והמק"טים של הקסדות. המערכת חוסכת זמן ושינוע מיותר ליחידות בקצה. כיום, ישנן אלפי כניסות בחודש לאתר ומשתמשים בו בכל יחידות צה"ל.



מר"ץ בלב העשייה במאבק צה"ל במגפת הקורונה

במהלך דצמבר 2019 החלה תחלואה בדלקת ריאות בעיר ווהאן במרכז סין. לאחר מכן התפשטה התחלואה בכל סין ובמקומות נוספים ברחבי העולם. במרץ 2020 הכריז ארגון הבריאות העולמי על התפרצות מגפת הקורונה - מגיפה עולמית שמקורה בבעלי חיים נגועים, אשר התפשטה לבני אדם וגרמה להידבקותם של מיליונים ברחבי העולם ולמותם של מאות אלפים. מרכז הציוד והדלק לקח חלק משמעותי במאבק צה"ל בנגיף הקורונה ועבד מסביב לשעון על מנת לתת מענה לכל היחידות הצבא.

מבצע "קרן אור"

מרכז הציוד והדלק תמך את מאמץ ההגנה בהתמודדות עם הקורונה, במשך כשלושה חודשים אינטנסיביים מאוד, במשקי הציוד הרפואי, הציוד הלוגיסטי והדלק. בהתמודדות עם השפעת נגיף הקורונה. במסגרת מבצע "קרן אור" מפקדים, נגדים, אזרחים עובדי צה"ל וחילי המרכז, עבדו לילות כימים על מנת לספק לצה"ל מענה מיטבי במסגרתו ארזו אלפי ערכות בדיקת קורונה וערכות מטופל ומטפל, השתלבנו בתהליך קליטת הרכש מחו"ל ומהארץ מספקים של ציוד מיגון וציוד רפואי, תמכנו בהקמת מתקני אשפוז בצפון ובדרום, ניפקנו מכונות ומייבשי כביסה לכל יחידות צה"ל, ייצרנו מסיכות פנים לחיילים, נתנו מענה ליחידות שנדרשו לשהייה ממושכת בבסיסים, הרכבנו ערכות אישיות וערכות הלבשה תחתונה, דאגנו למענה בתחום הגז והתזקיק לכל צרכי היחידות הן למשימות השוטפות והן לצרכי הבישול והמים החמים לכל הסדר"כ ששהה בעוצר יציאות בבסיסים. בנוסף, לקחנו חלק פעיל בפרוייקט "מרגישים בבית" - לבנות רענון לגדודים ששהו זמן ממושך בבסיסים. לבסוף, אנשינו לקחו חלק במאמץ הלאומי של חלוקת מארזי מזון לאוכלוסיה בכל חלקי הארץ. מרכז הציוד עמד במשימותיו בהצלחה רבה ותרם תרומה משמעותית בהתמודדות צה"ל עם נגיף הקורונה.



"מרכז דלק בשבילי זו יחידה קטנה שעומדת מול אתגרים גדולים ומשימות רבות בשטח כשטוף וכחירום."
- רס"ר אלרועי גואטה



העשור השביעי

ענף השברה-ציוד רפואי במרכז הציוד במהלך מגפת הקורונה

"הענף הוביל את המענה לכלל צה"ל בציוד רפואי כמענה לקורונה- חיטוי, מיגון ודגימה, החל משלב ההיערכות למגפת הקורונה, לכפר המחלימים ולמתקן האשפוז במרפ"א צפון.

כרע"ן צר"פ במר"א, התמלאתי סיפוק וגאווה מההירתמות של האנשים בענף ובבסיסי מרכז הציוד, דבר שהזכיר לי את המצר"פ בימיו הטובים.

קצינים, נגדים, אע"צים, אנשי מילואים וחיילים אורגניים ומתגברים מיחידות שונות, פעלו בעצימות גבוהה שכם אל שכם, תוך מתן מענה מידי לפערים מתפרצים תוך חשיבה פורצת דרך ורעיונות חדשניים.

כולם הבינו את המשימה, כולם נרתמו והרגשתי שכולם יודעים ומממשים את אחריותם לצה"ל, למדינה ולמשפחה.

כשראיתי נגדת עובדת תחת כיפת השמיים ומפעילה 40 חיילים במחלקות מרוחקות למרות הריגה המתקדם,

כשראיתי נגדים שנוסעים עם משאיות לפרוק ציוד רפואי ממטוסים בשעות הקטנות של הלילה, כשראיתי קצינים ממציאים פתרונות טכנולוגיים חדשניים לפער טכני שנוצר- הבנתי שאפשר לסמוך על אנשי הצר"פ במר"א, שכולנו מבינים את המשימה: "להציל חיים", והתמלאתי בגאווה.

למדתי שאפשר לסמוך על האנשים,

למדתי שקצינים צעירים שנמצאים עדיין בעקומת הלמידה בתחילת תפקידם, הם בעלי ראייה חדשנית ופורצת גבולות ודמיון, למדתי שכשאני מאפשר חשיבה ביקורתית ושיח חופשי נוצרת גמישות מחשבתית ויצירתיות.

למדתי שלאנשיי יש יכולת לאלתר ולחשוב צעדים רבים קדימה ולאפשר ותמיד לומר איך כן ניתן לממש.

למדתי שהמערכת שלנו, המורכבת מאנשי הצר"פ ואנשי הלוגיסטיקה במרכז הציוד- חזקה וכולם בה רתומים למשימה.

עמדנו במשימה בהצלחה, ויש לזכור כי מאחורי מילים אלו נמצא צוות מנצח של אנשים חושבים, מלאי חדות עשייה, גאווה יחידה, מקצוענים ומקצועיים ובעלי יכולות התאמה, תכנון וביצוע מדהימות ועל כך אני מודה. אלמלא תכונות אלו, כנראה

שהכל היה נראה אחרת. "סא"ל אהרון בורוכוב, רע"ן השברה צר"פ

" מה שגרם לי להישאר במר"ץ זה היחודיות של המרכז, האנשים שאכמת להם מאנשים, שאכמת להם לתת שירות עד אחרון הייילים בשטח"
- רנ"ג קטי יעל בן שבת





| מרכז ההספקה האחד - העתיד כבר כאן

בשנת 2015 אושרה תכנית הקמת המרה"ס - מרכז הספקה אחד שימוג בין מרכזי אט"ל המשבירים. המרה"ס יכלול בסיסי הספקה מרחביים ומפקדה אחת - מרכז טכנולוגי, מתקדם, ופרוס מרחבית בהתאם לשיקולי שרידות ומבצעיות. הקמת המרה"ס תביא תועלת רבה ותקדם את תפקודו של צבא ההגנה לישראל. בשגרה ובחירום, תוגבר האפקטיביות המבצעית של צה"ל ויתאפשר שיפור ברציפות האספקה לכלל היחידות. המרה"ס יהווה קפיצת מדרגה בניהול שרשרת ההספקה בצה"ל ויאופיין בחדשנות טכנולוגית בקנה מידה עולמי בהיבט אחסון, ליקוט והפצה.

ראיון עם מפקדת המרה"ס הראשונה תא"ל מירב בריקמן

תת אלוף מירב בריקמן, הייתה מפקדת מרכז הציוד בין השנים 2015-2018 ומפקדת מרכז דלק בין השנים 2012-2010, היא מפקדת מרכז ההספקה האחד הראשונה, הממונה על הקמתו. הקמת מרכז ההספקה האחד הינה אבן דרך משמעותית במורשתו של מרכז הציוד ומהווה את המשכיותו.

שאלה: ספרי על חוויה משמעותית שזכורה לך מתקופתך במרכז הציוד

תשובה: שני אירועים משמעותיים שזכורים לי ממר"ץ. הראשון הוא מלחמת לבנון השנייה כרע"ן השברה. אני זוכרת שמצד אחד חשתי לחץ וקושי לנוכח האתגרים העצומים איתם התמודדנו, ומצד שני מחויבות ומסירות אין קץ לאנשים. אירוע שעיצב את ההבנה שלי בחשיבותו של הציוד הבסיסי לחייל. במלחמת לבנון השנייה נצרכה אצלי ההבנה שהציוד הבסיסי-קסדה, ווסט וציוד לחימה אישי צריך להיות אצל החייל מהיום הראשון ברמה הכי גבוה. הבנה שהובילה בשנים שלאחריה לפרויקט המענה השלם לחייל.

אירוע נוסף שזכור לי הוא ההתנתקות בתור רע"ן השברה. באירוע זה ראיתי את מר"ץ במלוא תפארתו. מרכז הציוד הוביל והקים מערכת של תכנון וחשיבה, שהתאפיינה בירידה לפרטים ברמה המטכ"לית באופרציה לוגיסטית. הייתה משמעות אדירה לעשייה והתגלו עוצמות אדירות של מרכז הציוד. כולם נרתמו עד אחרון האנשים. הייתה תחושה שאין דבר שהמרכז לא יכול לבצע.

אני חושבת שבהיסטוריה ובמורשת של מרכז הציוד ישנם פריטים, אמצעים ונתונים רבים, אשר רלוונטיים לנו בימנו, מורשת משמעותית וענפה שאנו לומדים וצומחים ממנה. מורשת מר"ץ היא היסטוריה שחשוב לשמר ולנצור. יש מקום משמעותי להיסטוריה ולמורשת מרכז הציוד בהווה ובטח בעתיד שלנו במרכז ההספקה האחד.

שאלה: ספרי על חוויה משמעותית שזכורה לך מתקופתך במרכז הדלק

תשובה: זיכרון משמעותי עבורי ממרכז הדלק הוא מוכנות המרכז לחירום. בתור מפקדת מרכז הדלק - הרגשתי בפעם הראשונה בחיי קושי לישון בלילה. זאת מתוך ההבנה של גודל האחריות המונחת על הכתפיים שלנו כמרכז, ביום בו נדרש להפעיל את כל היכולות המבצעיות שלנו. הבנה זו הנחתה אותנו כמרכז וגרמה לי ולאנשים תחתיי לעבוד בעולם המוכנות לחירום באופן בלתי פוסק, לרדת לפרטים הקטנים ולוודא שכל תכנית שלנו פועלת וישימה בשטח. חוויה נוספת שזכורה לי היא המפגש עם אנשי המילואים. אנשים וותיקים, מקצועיים, שמכירים היטב את עבודתם ואת משימתם. השילוב בין אנשי המילואים ואנשי הסדיר יוצר צוות שאין לו תחליף. אנשי המילואים מתייצבים בכל שעה ובכל אירוע, עובדים יחד כתף אל כתף. כמפקדת הייתה זו תחושה מדהימה לדעת שהאנשים האלו הם חלק מהסד"כ שלי, ובעיקר להאמין שבזכות האנשים ובזכות המקצועיות שלהם המרכז יצליח לעמוד במשימתו. לא מובנת מאליה התחושה שיש תחתיי אנשים שאפשר לסמוך עליהם. אנחנו נמשיך ללוות אותם והם אותנו גם בשנים הבאות כמרכז הספקה אחוד. עולם הדלק הוא חלק בלתי נפרד מהמרה"ס ויש לו מקום משמעותי וחשוב בשרשרת האספקה. נמשיך להוביל אותו ביחד בדרך החדשה אליה אנו יוצאים.

שאלה: מה מרכז הציוד והדלק ואנשיו מביאים איתם למרה"ס?

תשובה: אנשי המרכז מביאים איכות ומקצועיות, הם מביאים מחויבות, חוסן אישי ואידיגוני ובעיקר נשמה ורעות. אין משימה שאנשי המרכז לא יכולים לה, מדובר באנשים נדירים, מקצוענים, מחויבים, שחקני נשמה - שאיתם באמת אפשר להזיז הרים ולעמוד בכל משימה.

שאלה: למה חשוב המעבר למרה"ס בעיניך?

תשובה: המרה"ס הוא העתיד. אם אנחנו רוצים להביא בשורה, להשתנות ולהתאים את עצמנו לאתגרי העתיד - זו הדרך. עבור המרכזים, עבור המורשת שלהם, עבור העולמות שהם מובילים - המרה"ס הוא המסגרת בה נוכל לאגד את היתרונות, למנף ולהעצים אותם ולהביא אפקטיביות מבצעית. עם יכולות טכנולוגיות מתקדמות ועם עוצמה אנושית שקיימת כבר היום, נחולל את השינוי ונביא את הבשורה. לשם אנו הולכים מחר בבוקר, ביחד, ואנחנו נצליח בגדול.

העשור השביעי

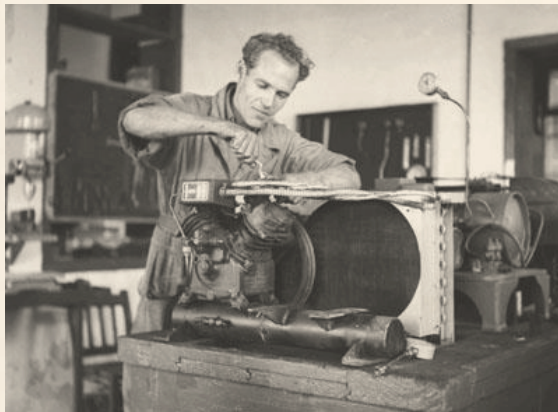
שאלה: איפה את רואה את המרה"ס בעוד כמה שנים?

תשובה: המרה"ס הוא מרכז ההספקה הגדול ביותר שיהיה בצה"ל ובטח במדינת ישראל. ייחודו בכך שהוא מנהל מגוון שונה של תחומים ומתמודד עם אתגרים גדולים בשגרה ובטח שבשעת חירום ומלחמה. אני רואה את המרה"ס כמרכז עוצמתי בעל יכולות מתקדמות, כדוגמא ומופת לניהול שרשרת הספקה ורשת לוגיסטית, וכיכולת להביא בשורה ואפקטיביות מבצעית.

אנשי מרכז הציוד והדלק היקרים,

מודה לכם על עשייתכם המשמעותית לאורך השנים ומבקשת מכם להביא את הניסיון והידע שלכם אתכם למרה"ס. העובדה שחוויתם מיזוגים ושינויים ארגונים בעבר הכינה אתכם לעבר המיזוג למרה"ס. האופטימיות, האמונה, הניסיון והחוסן שברשותכם יחזקו אותנו ויהוו עוצמה עבורנו, שתסייע לנו בהתמודדות עם אתגרים בעתיד. אתם השורשים והיסודות שעליהם המרה"ס נבנה. יסודות איתנים, ואני שמחה שזכיתי וזכינו לעשות צעד משמעותי זה יחדיו. הדור שלנו זוכה להקים את המרה"ס על בסיס מורשת איתנה, על סמך ידע וניסיון של האנשים שקדמו לנו, שהכשירו אותנו לרגע זה. מפקדי המרכז לדורותיהם, אנשי המרכז בסדיר מילואים, אזרחים עובדי צה"ל - אנשים שגדלנו על ברכיהם, שהיו מורנו ורבינו. שהביאו אותנו לידע, למקצועיות ולהיותנו הדור שמוביל את השינוי. הדור שעושה את קפיצת המדרגה שתיתן את המענה המיטבי, תביא את הבשורה לשרשרת ההספקה ולרשת הלוגיסטית ותשפר את האפקטיביות המבצעית. מכל מלמדי השכלתי, מכל אנשי למדתי וצמחתי, יש לי את הזכות לפקד על המרה"ס ולהוביל יחד אתכם את השינוי. לנצור יחד אתכם את המורשת של מרכז הציוד והדלק, ולכתוב ביחד את הפרקים החדשים בספר המרה"ס.

"הייתה לי הזכות לכקד במור"ץ.
 לכקד במור"ץ זה לתמוך, להכין לעטוף, לעבוד יחד עם החיילים ימים לא קלים
 ושעות לא קלות. עם הרבה הרבה דם יזע ודמעות הצלחתי להביא לשינוי בתפיסה
 של הרבה חיילים ולראות אותם בסוף הדרך אחרי שינוי מדהים - משהחזירים בכבוד רב."
 - רס"ב תומר בן לולו



מואז ועד היום: הציוד הצה"לי

הקמת צה"ל:

בתחילת הדרך, כלל החיילים לבשו את אותו הצבע, חאקי כמובן, ורובם הביא את המדים מהבית, כאלה שקיבלו או לקחו אותם ממחסני הצבא הבריטי.

שנות ה-50: מעתיקים מהבריטים

בתחילת שנות ה-50 הופיעו לראשונה תגי היחידה אותם ענדו על הכתף. אולם אז תגים אלה היו רק לפיקודים, לחיל האוויר ולצנחנים. פחות משלוש שנים לאחר מכן חיל האוויר והים נשארו עם מדי החאקי, ובצבא היבשה לבשו לראשונה את מדי הזית. הצנחנים קיבלו מדים מנומרים. בתקופה זו המשיכו להעתיק מהבריטים ואימצו את הכומתות שנשארו די דומות עד היום למעט הצבעים, שהתעדכנו מדי כמה שנים.

שנות ה-60: עוברים לסינטטי

בשנות ה-60 מדי הצמר הכבדים הוחלפו על ידי מדים מבד סינטטי. בעשור הזה המדים המנומרים הגיעו גם לחטיבת גולני, כולל כמדי א', אולם אלה לא שרדו שם הרבה שנים. רגע לפני שהעשור מסתיים, מדי ה-א' של הקצינים מוחלפים במדי דקרון ולחיילות נוספת ירכית.

שנות ה-70: הדובונים באים

בשנות ה-70 גויסו לצה"ל מעילי הדובון שהגיעו מארה"ב בצבע זית וכחול, מי ליבשה ומי לחיל האוויר. מדי החורף-קיץ בוטלו ובמקומם נשארו ה-א' וה-ב' שאנחנו מכירים כיום ברוב הצבא. הצה"לונים עברו לחזה, הוגדלו ונצבעו צהוב זוהר. בסוף העשור הזה נפרדו הצנחנים מהמדים המנומרים שנפרדו מצה"ל.

קפיצה ל-90: קצינים ייצוגיים

בשנות ה-90 מדי הדקרון ירדו דרגה, והפכו למדי ה-א' של החיילים וכלל המשרתים בצבא, לא רק של קצינים. זה קרה בזכות צו האופנה, אבל בעיקר אחרי שצה"ל גילה שהם יותר זולים. בשנים אלו נכנסו מדי ייצוג לקצינים, מכנס כהה וחולצה בהירה יותר, כל אחד על פי צבעי החיל שלו למעט חיל הים, ששמר על המדים לבנים. כמו כן נרשם שינוי במדי ה-ב' שהפכו אווריריים יותר.



שנות ה-2000: נעליים קלות

בשנות ה-2000 המדים הייצוגיים של הקצינים הפכו למדי א' של אנשי הקבע. ניסיון לבטל את הכומתה ולהחליף אותה בכובע מצחייה נכשל. לצה"ל חזרו המדים המנומרים של ארה"ב, אבל הפעם רק לכלואים בבתי המאסר הצבאיים וכן לסדנאות החימוש.

בעשור הזה הבינו בצבא שגם לנעליים יש משקל, וצה"ל עבר לנעליים קלות ביחידות הלוחמות שלו. בעשור הזה התקבל אישור לנעלי הרים ליחידות מיוחדות כאשר בשייטת 3 ו העדיפו לשמור על נעלי הפלדיום. התותחנים החליפו את הכומתה השחורה בטורקיז, אחרי משאל בקרב המשרתים.

שנת 2018: סיכת לוחם החוד החדשה

"במהלך נסיעה ברכבת, מציירת ומקשקת במחברת, נזכרת ברעיונות של מפקדים ואז הכל מתחבר.... למחרת בבוקר רחל הגרפיקאית יוצרת את הסקיצה המדהימה שהופכת לסיכת לוחם החוד החדשה." - רס"ן אורטל אדרי, רמ"ד ציוד יחידה



מאז ועד היום: הציוד הצה"לי



צבא ההגנה לישראל

1949

חובש עם
ציודו האישי



צבא ההגנה לישראל

"מר"ץ בשבילי זה דאגה לפרט, היילים, אע"צים ואנשי קבע, נופשים עם המשפחות, תלוית מתנות, ריצה בשביל, ביקורות וכמוכן תמיד להיות עם דפים ביד" - רס"ב גילי שמש גירג

1949 -

לוחמת נושאת
תת מקלע סטן
וחגורת קרב



צבא ההגנה לישראל



1973 -

תותחן עם
קסדה ומשקפי
רוח במלחמת
יום הכיפורים



צבא ההגנה לישראל



טוראי מאיר לזר ז"ל
נפל ב-י"ט בסיוון תשמ"ג
31.05.1983



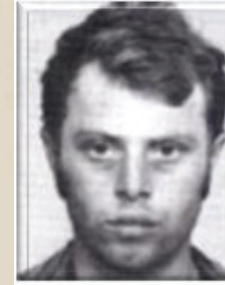
טור"ש דיין יהודה ז"ל
נפל ב-ח' באייר תשכ"ה
10.5.1965



טור"ש גורוביץ' יעקב (אריה) ז"ל
נפל ב-ב' באלול תשכ"א
14.8.1961



טור"ש שפיגל ברכה ז"ל
נפלה ב-כ"ח בתמוז תשל"ל
31.7.1970



טוראי וויס מנחם ז"ל
נפל ב-ו' בסיוון תשל"ט
1.6.1979



טוראי בוקסנבוים ראובן-נוח ז"ל
נפל ב-י"ב באדר ב' תשי"ד
17.3.1954



סא"ל מלינק אריה יחיאל ז"ל
נפל ב-י"ג בשבט תשל"ו
15.1.1976



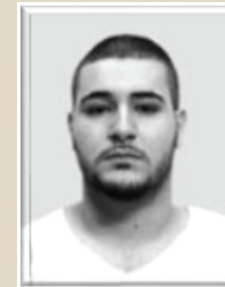
טוראי אברהם אבנר ז"ל
נפל ב-י"ב באלול תשמ"ב
30.8.1982



סמל יפה יצחק ז"ל
נפל ב-ה' בתשרי תשכ"ח
9.10.1967



טוראי בן יצחק רחמים ז"ל
נפל ב-כ"ז באב תשל"א
18.8.1971



טוראי יוסף חיים מזרחי ז"ל
נפל ב-י' בטבת תשע"ז
7.1.2017



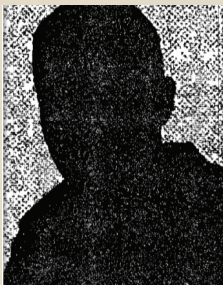
טוראי גניש גילה ז"ל
נפלה ב-ח' בניסן תשמ"ה
30.3.1985



טוראי בלושצ'ינסקי גנאדי ז"ל
נפל ב-ט' בטבת תשנ"ד
23.12.1993



טוראי סלנר סקג'יו זאב ז"ל
נפל ב-א' בתשרי תשל"ט
2.10.1978



טוראי דנון יעקב ז"ל
נפל ב-י"ד בניסן תשל"ז
2.4.1977



טוראי דרורי אושר רועי ז"ל
נפל ב-כ"ד בניסן תשס"ד
15.4.2004



טוראי פיטי נסים ז"ל
נפל ב-י"ג באייר תשי"א
19.5.1951



טוראי פרידמן עומרי ז"ל
נפל ב-י' באייר תשע"ה
24.4.2010



סמ"ר אלברט כהן ז"ל
נפל ב-ו' בסיוון תשל"ז
24.5.1977



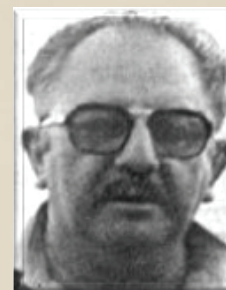
טוראי שפר יעקב ז"ל
נפל ב-ט' באייר תש"ח
18.05.1948



טוראי זאב זיס (ויליו) ז"ל
נפל ב-י"ד באלול תשכ"ב
13.9.1962



טוראי זרוק ציון ז"ל
נפל ב-ו' בניסן תשל"ד
29.3.1974



סא"ל לבנוני זאב ז"ל
נפל ב-ל' בשבט תשל"ז
12.2.1977



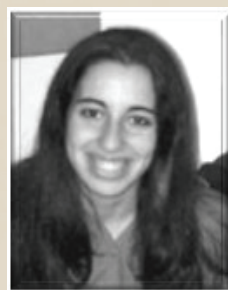
טוראי אלמוהליט יהודה (ליאונצ'ו) ז"ל
נפל ב-כ"ג בטבת תשל"ג
27.12.1972



רב"ט בוקששטטס יאיר ז"ל
נפל ב-י"ג באייר תשס"ג
15.5.2003



סמל יצחקי אבידב אבי ז"ל
נפל ב-ו' בתשרי תשנ"א
25.9.1990



סמל לוי רחל רחליו ז"ל
נפלה ב-כ"א בשבט תשס"א
14.2.2001



סמל נעים מעיין ז"ל
נפלה ב-כ"ב בתמוז תשס"ד
11.7.2004



סמל מרקוס מרדכי מוקאי ז"ל
נפל ב-י"ג באדר א' תשל"ו
14.2.1976



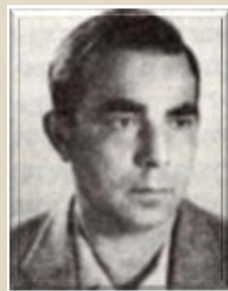
סמל זילברשטיין רונן יעקב ז"ל
נפל ב-כ"ד בסיוון תש"נ
17.6.1990



רב"ט שלוסברג דורון ז"ל
נפל ב-ט"ו בטבת תשמ"ט
23.12.1988



סמ"ר אוחיון אברהם (בבר) ז"ל
נפל ב-י"ז בניסן תשמ"מ
2.4.1980



סרן שורצברג דוד ז"ל
נפל ב-כ"ט באדר תשל"ד
23.3.1974



רב"ט טשלה טבקה ז"ל
נפל ב-ז' בתמוז תשע"ד
5.7.2014



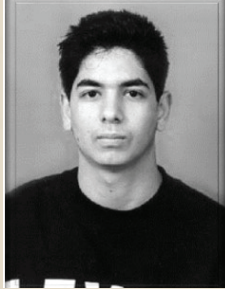
רב"ט ליבוביץ ראול-
פביאן (פבי) ז"ל
נפל ב-ט"ז בטבת תשמ"ח
6.1.1988



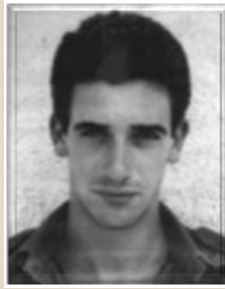
רב"ט טולנר יהודה ז"ל
נפל ב-כ"ה בחשוון תשל"ד
20.11.1973



רס"ן פלג אברהם ז"ל
נפל ב-כ"ט באב תשל"ט
22.8.1979



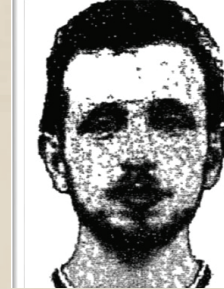
רב"ט ברזילי דודי להט ז"ל
נפל ב-ז' בניסן תשנ"ד
19.3.1994



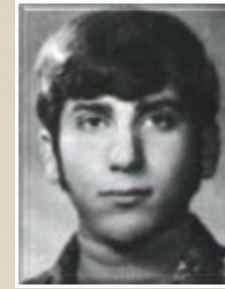
רב"ט מאירי שלמה שלומי ז"ל
נפל ב-י"ד באב תשמ"ח
31.7.1988



רב"ט נאמן ראובן ז"ל
נפל ב-כ"ח בסיוון תשל"ה
7.6.1975



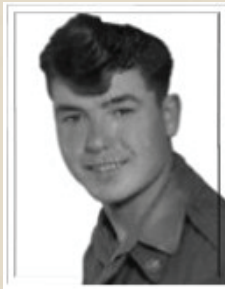
רב"ט פליט דימטרי ז"ל
נפל ב-כ"ה בשבט תשנ"ז
2.2.1997



רב"ט צדוקי דוד ז"ל
נפל ב-ג' בתשרי תשל"ג
11.9.1972



רס"ר חיינה ננסי ז"ל
נפלה ב-ח' באלול תשנ"ה
2.9.1995



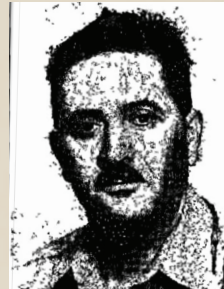
רב"ט שמעוני הנרי ז"ל
נפל ב-כ"א בניסן תשכ"ה
21.6.1965



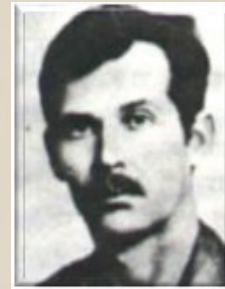
רס"ב נס ישראל ז"ל
נפל ב-י"א בשבט תשנ"ג
2.2.1993



רס"ל הוברמן יוסף-נוח ז"ל
נפל ב-י' בחשוון תשי"א
21.10.1950



רס"ן בן יוסף יהודה ז"ל
נפל ב-כ' בתמוז תשכ"ד
30.6.1964



רס"ן בר אהרון ז"ל
נפל ב-כ"ו בסיוון תשל"ג
26.6.1973



רס"ר צוברי משומר ז"ל
נפל ב-י' בסיוון תשמ"ט
9.6.1989



רס"ר וינברה אריק ז"ל
נפל ב-כ"ז בשבט תשל"ה
7.2.1975



רס"מ פלדון אהרון ז"ל
נפל ב-ח' בשבט תשנ"ח
4.2.1998



רס"מ שמש גד ז"ל
נפל ב-ח' בניסן תשס"ב
21.3.2002



רס"ר בירגר דויד ז"ל
נפל ב-כ' באייר תשכ"ז
30.5.1967



רס"ר גיל שמואל סמי ז"ל
נפל ב-כ"א בניסן תשמ"א
24.4.1981



רס"ר גלילי ליברמן
חיים הנריק ז"ל
נפל ב-י"ב באדר ב' תשמ"ד
15.3.1984

 **חללי מרכז דלק**



רב"ט אברג'יל אשר (פופר) ז"ל
נפל ב-י"ח בתמוז תשל"ו
16.7.1976



סמל אלקבק שמעון (סימון) ז"ל
נפל ב-י' באלול תשל"ה
17.8.1975



סמ"ר וייס טריאן ז"ל
נפל ב-י' באלול תשל"ה
17.8.1975



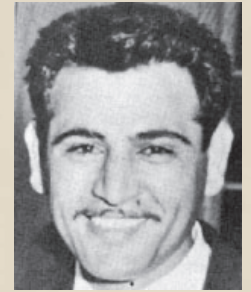
טוראי רולינק יצחק ז"ל
נפל ב-כ"א באדר תשי"ב
18.3.1952



סגן פרלברגר זאב-עמנואל ז"ל
נפל ב-ח' באלול תש"ח
12.9.1948



טוראי חוה גר ז"ל
נפלה ב-כ"ז בסיוון תשכ"ט
13.6.1969



טוראי סעדיה מצליח ז"ל
נפל ב-י"ב בתמוז תשכ"ח
7.7.1968



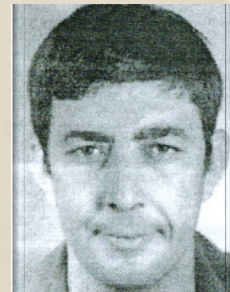
טוראי טופיק אליהו ז"ל
נפל ב-י"ט באייר תשכ"ז
25.5.1967



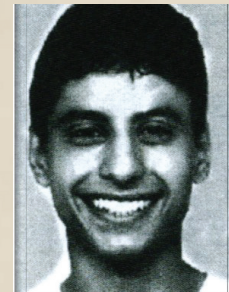
רב"ט עג'אם חיים ז"ל
נפל ב-ח' בתמוז תשמ"ח
23.6.1988



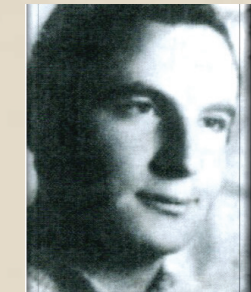
רס"ר בוחבוט נסים ז"ל
נפל ב-כ"ב בטבת תשמ"ח
12.1.1988



סמל סייבהי אליהו ז"ל רס"ר כהן אברהם (ברטו) ז"ל
נפלה ב-ז' באלול תשס"ג
27.10.1983



רב"ט וינדר יוסף ז"ל
נפל ב-כ"ו באב תשמ"ג
6.8.1983



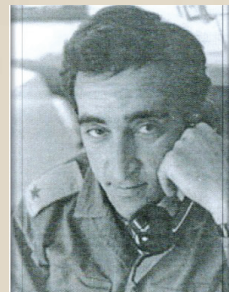
סמל רוט בנימיון (בני) ז"ל
נפל ב-כ"ז בסיוון תשל"ט
22.6.1979



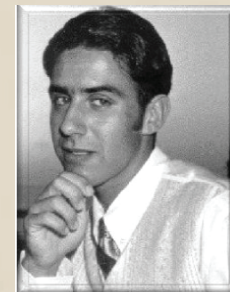
רס"מ שרון זוהר ז"ל
נפל ב-כ" בחשוון תשס"ט
17.11.2008



סמל משה-זדה רועי ז"ל
נפל ב-י"ב באדר א' תשס"ג
14.2.2003



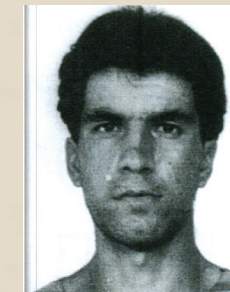
סא"ל פלד חדד מאיר ז"ל
נפל ב-כ"ג בניסן תשנ"ג
9.4.1999



רב"ט מזרחי יעקב ז"ל
נפל ב-ח' בתשרי תשנ"ז
21.9.1996



סמל מלח ליאת ז"ל
נפל ב-כ"ח בניסן תשנ"ג
19.4.1993



רב"ט מויאל שלומי ז"ל
נפל ב-כ"ז בחשוון תשנ"א
15.11.1990



רב"ט מושיאשוילי
אברהם (אבולי) ז"ל
נפל ב-כ"ג באייר תשמ"ח
10.5.1988

| סוף דבר |

מרכז הציוד והדלק היווה ב-54 השנים האחרונות מרכז מוביל, משמעותי, יוזם, חזק ואפקטיבי וימשיך להוות כזה גם במתכונת החדשה - כחלק ממרכז ההספקה האחד.

מורשת מרכז הציוד והדלק תמשיך ותלווה את כולנו, והיא אבן יסוד משמעותית בדרך החדשה אליה אנו יוצאים במרה"ס.

נמשיך לעשות במלוא המר"ץ, בשגרה ובחירום, באוויר, בים וביבשה, על מנת לתת מענה ליחידות צה"ל - במקצועיות ובאהבה.

לם במרה"ס - גמייז במרה"ס.

