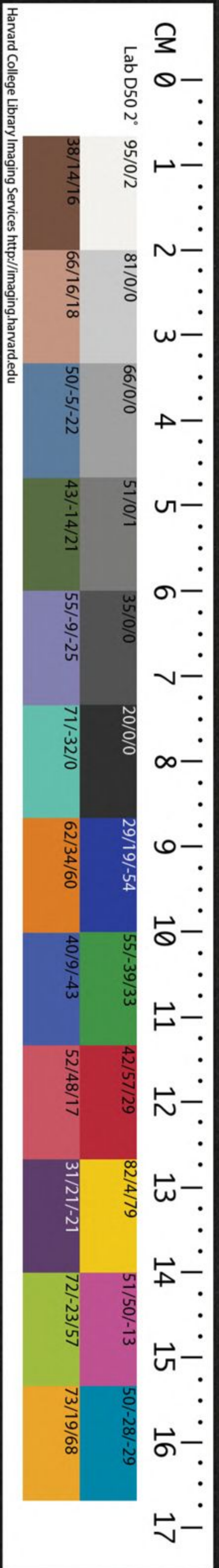
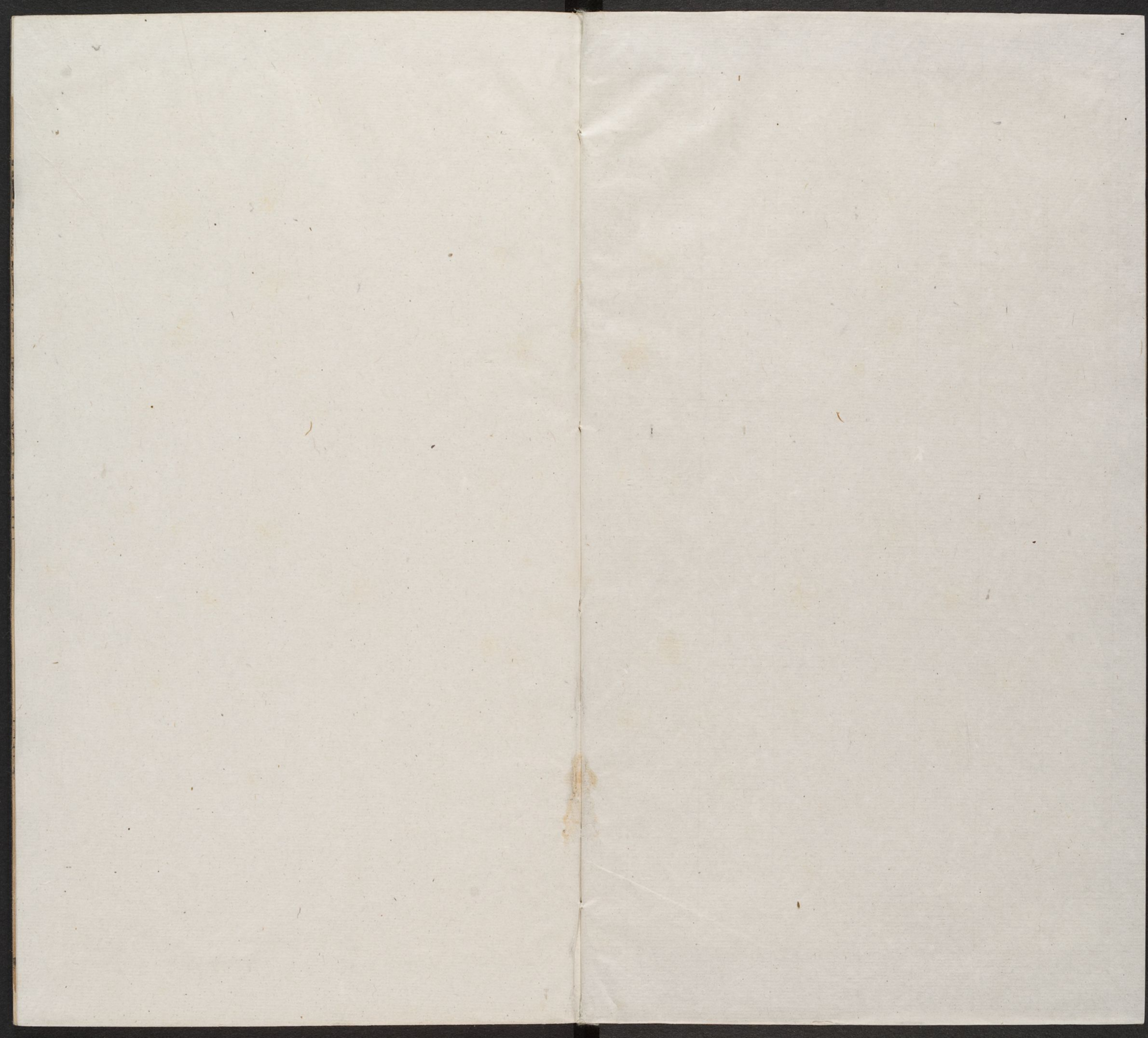


T 4662.7/6526

CHINESE - JAPANESE LIBRARY OF
HARVARD - YENCHING INSTITUTE
AT HARVARD UNIVERSITY
FEB 9 1940





物不運則解以消滿
用焉明喉舌地徐長
處民樂集運誠無欺
車之泰且前運之不
前復得志於大德之
長其為國始於字之
大其於世以也

遼民叢集速議解散疏

哈佛大學漢和
圖書館珍藏印

題爲咽喉重地遼民叢集懇祈

勅示速議解散以消彌隱禍事竊惟前車之覆後
車之鑒也前事之不忘後事之師也慨自奴
酋造逆破陣陷城無不廣布間諜陰遣內應
而後得志於我遼瀋之陷說者皆以收納降
夷實爲禍胎廣寧之沒亦叛將孫得功等閉
城門封府庫擡龍亭以迎奴而後廣寧不守
則奸細之爲禍烈矣奴賊長於用間徃徃不

各金錢結納奸猾鑽入衙門陰伺偵探無所
不至近如經略熊廷弼夙稱英斷而孟承勛
等實居肘腋之間遼撫王化貞素沛恩膏而
孫得功等竟作腹心之禍遼人之不可信豈
不彰彰往事哉津門密邇

京師南北咽喉漕運經於斯海運轉於斯自失
海蓋業已一水之相通再失廣寧益覺咫尺
之易達昨見登萊塘報奴酋多造戰船謀犯
山東或者意實在津門耳聲東擊西兵之情

形何常而因糧斷餉奴之僥倖已稔思患預
防建威消萌宜何如岌岌者近日經畧王在
晉具疏

請發帑金十萬賑濟遼民凡在山海關者各令散
居就近州縣支領不容一人在關溷雜誠屬
老成謀

國防微杜漸之意目今津門已成衝邊與山海
關豈宜異視屬者遼民流徙轉多卽無帑金
之給發宜作解散之良圖臣竊有概於中久

矣先是本年正月廣寧旣失遼民蔽關而下
臣隨出示曉諭申禁遼民棲址以防奸細內
稱聞廣寧失陷遼民潰兵逃難入關以二三
十萬計四散奔走望天津而來者甚夥但天
津與遼左相隔一水值今軍興之時政屬戒
嚴之際誠恐龐雜難辨奸偽萌生又况天津
兵馬湊集柴米騰貴若再安插逃民潰兵愈
滋地方無已之累殊爲不便合行出示禁諭
爲此示仰天津三衛巡捕官卽便多差捕役

四散巡邏如遇遼東逃難軍民并各省潰兵
抵津卽行驅逐起程前去偏僻州縣村落安
插不許縱容津城內外附近居住仍須加意
稽查但有面生可疑剃頭削髮之人卽便擒
拿送官審究來歷但不得凌虐需索亦不得
容隱故縱違者訪出一體重究不貸已經出
示曉諭并行道府申飭去後續於二月十八
日據臣標下中軍都司僉書蕭倬旗鼓指揮
佟遐齡左衛巡捕指揮楊守纓呈稱遵照本

院憲示加意巡緝盤詰今於本月十七日據
夜不收孫八兒魏應舉及左衛地方王九成
等盤獲真夷二名一名擺言代一名摩木指
等因解送到臣臣觀其貌驗其髮訊其言語
皆真夷也改名何二何三爲遼民趙光裕等
冒稱甥舅挾帶進關逮於被獲舉動倉皇語
言閃爍自供爲西虜拱兔營部落不認東夷
顧虜之東西無難相冒天下未有華其舅而
夷其甥者誠不可解侏儻斷髮之輩一旦窺
關而入

中國已足駭矣又於光裕寓所搜得銀四百兩
種種形跡大是可疑臣隨轉發道府虛公審
問尚未具報然臣因是而益有感於奸細之
當防也遼左入關之民決不可散處於津門
之境也自臣出示之後復捕獲真夷二人一
時遼人頗覺動色相戒未敢公然逼處於茲
卽有廣寧等衛掌印指揮張定都蔡可賢等
投牒赴臣願得聽用標下安插津土臣俱溫

詞遣發未敢收用嗣奉

聖諭

明旨軫念遼人加意撫卹在

聖諭有曰河西逃難士女不肯從賊來歸內地尤
可憫念地方官卽隨便安插給發倉穀多方賑
濟仍撥空閑地土屯聚耕作毋令失所在

明旨有曰遼人避難入關情可憫念依擬處置安
插仍酌量動支銀兩給賑欽此欽遵兵部刊刻
告示遍行張掛於是此輩始得借口有辭而

巡捕等官巡邏驅逐之意亦漸懈矣兼以津
門河東一帶俱係武清寶坻地方三衛號令
所不能行客歲海蓋初失一時遼民多從運
舟附載前來今且引類呼朋聲應氣求絡繹
不絕蟻附而至居民利其房租之厚沿海盡
作居停之主遼人聚集不下數萬此輩見謂
水陸通衢目前可以隨便貿易而天津文武
衙門夤緣收用亦復時時有之臣竊以爲地
方之隱憂莫過於此蓋遼人若居津日久勢

必漸習於舟楫遼人當轉徙之餘未必盡忘其故里若鼓柁而興販則海蓋廣寧皆計日而可達若反面而事夷則舟中敵國將潛伏而不覺雖遼人豈無忠義中間未必盡爲反側且遼人卽爲吾人臣亦不敢過爲猜疑但奴酋左右遼人之嚮用者實頗有徒以彼同鄉共井寧無瓜葛之親見利忘義誰作伯夷之介萬一因其親識賂以多金誘以高爵厚祿未有不翻然易慮而爲奴用者也或憑依城社探索情形或依附運艘展轉馳報則我之虛實露矣或乘

中國不逞之徒而侈奴撫馭之善或乘

中國人心之怯而揚奴兵威之強則我之軍志搖矣或爲入犯之嚮道以窺要害或作攻圍之內應以陷城池則我之重地危矣凡此皆兵家之大忌於我最爲不利者似難浮慕姑息之仁而坐釀成不測之禍者也不若亟行曉諭流寓遼民盡行遷徙前赴真順廣大及

河南山東地方偏僻州縣安插住址其在津
門大小文武衙門不許濫用遼官濫役遼人
沿海一帶軍民毋得冒禁窩藏嗜利停頓違
者依律究罪蚤爲曲突徙薪之謀毋貽焦頭
爛額之患倘亦津門之急務乎其前所獲真
夷擺言代摩木指等臣交代在邇勢難結局
亦俟新撫至日查審結正毋使犴狴含冤亦
毋令鯨鯢漏網想三尺法當如是矣臣竊不
勝私憂過計具疏瀆

聞伏祈

聖明軫念咽喉重地仰藉

天語申飭俾令遼官遼人盡行移居內地無得盤
據津門容臣出示禁戢著實舉行則外患漸
彌而內憂潛消矣臣無任懇切籲

請之至爲此謹題請

旨

天啓二年四月二十七日具

題五月初三日奉

聖旨津門重地這所奏解散遼民委屬深慮但與
安插屯種初議得無交礙該部確議具覆奏內
捕獲真夷着作速查審結正該部知道

附兵部覆

兵部

題爲咽喉重地遼民叢集懇祈

勅示速議解散以消彌隱禍事職方清吏司案呈
奉本部送兵科抄出天津巡撫畢自嚴題前
事等因奉

聖旨津門重地這所奏解散遼民委屬深慮但與
安插屯種初議得無交礙該部確議具覆奏內
捕獲真夷着作速查審結正該部知道欽此欽
遵抄出到部送司案呈到部爲照遼民流落
關內餬口他鄉倘不厚加軫恤而令其斷菟
塞上委骨溝中良足憫也若使羣數萬而聚
天津則又足慮矣何也遠來流民散而之四
方居則無舍行則無資耕作食力則又無具
惟天津一區偏近大海其民以海爲業魚鹽

鱗甲之屬足以奔走恣取而自致衣食凡空手而來者朝借棲而暮挑販可無枵腹而居者又喜於聚集販賣之多以踴貴市直高擡屋稅然而非便也奴習陸習騎而不習水以故山海一關猶堪扼要若使遼民得以鼓枻而遊海上萬一不軌之徒插入生心輸我情形資彼嚮導害政有不可知者固宜撫臣之慮之也頃已新遣冏臣前往附京一帶地方招集開懇大興屯政豈獨爲屯計哉亦將寓安插而消隱憂今後凡有流民俱宜聽其赴各見在地方有司報名轉申冏臣衙門聽其分插受廛不得蟻聚海邊空逐什一以貽不測之禍與之以樂生而忘驅逐之苦防其所不測仍寓軫恤之仁安插解散不惟不相礙而且相成矣其獲到真夷卽聽該撫臣查審歸結旣經具題前來相應覆

請合候

命下遵奉施行等因天啓二年五月十二日兵部

尚書兼東閣大學士暫掌部務孫承宗等具
題十五日奉

聖旨是

回空糧船傳報軍情塘報

爲回空糧船傳報軍情事據專理遼餉山東
提刑按察司副使錢士晉呈本年四月二十
五日報有從朝鮮回空運船四隻收泊津門
卽拘船戶丁守仁趙秉義項順楊天和面審
據守仁等稟稱於天啓元年十月十八日奉
廣寧王巡撫差守仁等糧船六隻裝載稻米
兵器送赴江東副將毛文龍營內接濟同幫
馬田孫朝相船二隻後先相失不知去向止

仁等四船行至登州八角口守凍於天啓二
年三月十三日開船由海洋島石城島鹿島
抵彌串堡一路島嶼聯絡隨處可泊二十六
日投見毛副將本將因見接濟糧到收淚爲
歡卽令陳中軍當日交卸所有印記實收存
照本將隨差守備白惟學等齎執公文順搭
運船還南投遞部院各衙門又有回鄉商賈
六十六名口亦令守仁等稍帶回津俱本將
印批爲照今差官白惟學商人李養心等見
在各船伏乞查審發放等因該本道當拘白
惟學并同差加銜守備趙成功賈天剛等隔
別研審據各供報毛副將自擒解佟養真後
南來舟師斷絕聲息不通一向在於義州城
彌串堡龍川諸處往來駐劄標下止有王撫
院原撥廣寧兵二百名并避難遼人十餘萬
內中挑選精壯數千作爲義兵餘人寄住江
東地方瑣川固城安州定州等處兵士別無
分毫錢糧及今十箇月都借資朝鮮米萬餘

石布千餘疋與士卒甘同艱苦士卒感其忠誠無有叛志江西舊有擺渡小船本將俱收過江東奴故無舟可渡去年冬月冰堅奴于十二月十四日提兵過江追襲十五日與毛將交戰于林畔遊擊呂世舉中軍丁文禮戰死車北毛將力不能支退保安州寧邊奴亦撤兵回巢毛將隨還林畔過冬今年三月內聞梁監軍將到毛將帶領部兵前往彌串堡于初十日相會遂用梁監軍銀二千兩少充

兵餉梁監軍十五日往朝鮮王京去訖叅將王紹勛坐監軍來船放回鐵山住泊有天津撫院原發遣叅將管大藩兵船見在江東與毛將水陸犄角相機戰守廣寧王巡撫發來丁守仁等運船四隻裝載糧石軍器俱照數收完外有登撫委官陳汝明所押木寨糧船四隻裝載豆石守凍石城島適遇梁監軍過海帶往彌串堡亦交卸與毛將本將隨將撫院各公文付陳委官順齋回南未至但兵多

糧少人給斗升支放不敷願望轉輸接濟故
差學等來京投遞公文請給兵餉以便相機
恢復因附運船後先到津等因本道猶恐中
間情節未的復審回鄉李養心等一一供報
相同據此看得白惟學等奉委還南求援請
餉執有投遞各部院公文且述彼中情形歷
歷有據回鄉諸商口詞脗合又從運船帶回
則確係毛文龍所遣無疑矣毛文龍及管大
藩等矢志吞胡孤懸異國掃穴之壯心無改
兵糧之接濟難期望切救援急宜區處但朝
鮮惕于奴威未免陽順而陰逆江東隔絕巨
海又恐十駕而一鐘事關軍國重情應聽另
議裁畫除帶回商人發還各省直原籍外但
據所供情詞本道不敢隱匿等因申報到院
據此隨經會同專理遼餉戶部左侍郎兼都
察院右僉都御史李長庚據報相同擬合塘
報須至塘報者

天啓二年四月二十八日發行

北海神功封典疏

題爲北海新開神功宜報議請

封典以重運務事准專督遼餉戶部左侍郎兼都

察院右僉都御史李長庚會稿贊理遼餉貴

州清吏司主事王儀案呈該前贊司主事賀

自鏡呈據南北海運官民船戶姜弘等連名

呈稱天津舊有龍王及平浪侯小聖之神廟

在海口往歲鹽船漁船禱告靈驗近因征東

海運南岸道遠新改北岸原出創行四十八

海運疏
卷之三

三

無建疏
卷之三

三

年之春委官船戶禱告小神籤爻示靈俱許
北岸先蒙發船二十隻新試其道而一時從
者百舟皆以神告也連年海運每歲百餘萬
之糧皆由此道伏思

朝廷設官三載報績晉秩遷階又如漕河海運各
處神祇皆以漕運受封今海神小聖功著四
載懇乞呈題

請倣河漕舊例加以新封庶神功助順海運無虞
等因到司據此查得天津土俗凡行船必告

於海神小聖自北岸初開往探四次人情疑
阻至萬曆四十八年春一旦舉行皆藉神告
約計屢歲所運數逾二百餘萬神功旣異報
典宜隆據呈龍王并俗稱平浪侯小聖之神
各加封號以荅神庥輿論僉同理合具文轉
懇允賜題

請特加封號呈餉部批依議移會天津道詳行隨
該天津道行據河間府海防同知盧觀象管
糧通判張懋德理刑推官來斯行會議相同

呈詳到道該本道副使王弘祖查得津門自海道北岸疏通以來運過糧料數逾二百餘萬海運既以大通揚帆屢有捷效具見

神功之異可無報答之典况效靈於漕運者既有舊例而呵護於海上者寧新新封既經贊司查酌議請又經該廳覆議前來合無軫念軍需重務將原呈龍王之神并平浪侯小聖之神懇賜具

題特加封號併乞崇修廟宇用彰盛典庶神人胥悅安攘可致等因移會前來又奉本部送據水兵合管都司保世寧等呈爲請加神號以利舟師事內稱世寧等奉撫院督發赴遼惟時冬月行舟海風甚厲海冰將合因禱告小聖之神夜感夢寐遂達小海實藉呵護之功宜昭尊崇之典等因到司該本司等查先年總督漕運右副都御史王崇沐題爲河變迭出漕運日艱等事內欵開一崇祀典謹於海口建立海神廟以鐵鑄而以雞釁每歲船

將發則禱之仍每船奉一小像以行緣前廟
既建看守必須專人發運必有祭祀乞

勅該部查議行臣每年令山陽縣於里甲定編經
費銀三兩買辦猪羊祭品每歲開船漕司就
行致祭仍行該縣於均徭內編僉門子一名
常川看守以防傾圮隨該戶部尚書張守直
等於隆慶六年三月二十一日覆奉

穆宗皇帝聖旨依議行欽此欽遵通查案呈到部
等因會稿到臣臣謹會同專督遼餉戶部左

侍郎兼都察院右僉都御史李長庚提督直
直援遼軍餉事務巡按監察御史江日彩會
看得天津海岸原有俗稱平浪侯小聖及龍
王廟宇凡漁鹽小舟行海必先禱於神近因
海運初開南岸紆迴不便議開北岸原係創
行四次詢查人情疑阻至萬曆四十八年之
春始以二十舟試行其道而舟人私告於神
感其靈應一時同行競赴遂至百舟皆爲利
涉從此歲致遼糧百餘萬咸由此道而去歲

舟師冬發正值風厲冰合之時得抵山海無虞所據海運委官及海防將領以至水手耆兵人等各舉靈異咸歸神力屢請加封以彰前庥而祈後庇目今關外之地雖云暫失然覺華島芝蔴灣正議駐兵南海口秦王島正在收卸以後漸圖恢復則河東堡蓋州套之運道所必循也因民俗之所信崇假神道以示鼓舞備查

國家於海濱之神俱有封祭而海運建廟一節

又有先年題

准事例可以率行既經司道會議具呈前來相應題

請伏乞

皇上俯念海運關係軍

國重務

勅下禮部再加查議如果臣等所言不謬乞將天津俗稱平浪侯小聖及龍王之神比照漕河海運諸神事例卽於原蓋廟宇特加封號歲

時致祭以彰

朝廷崇祀盛典庶神功忻悅人心樂往神人和協而醜虜之蕩平可俟矣爲此謹題請

旨

天啓二年五月初一日具

題本月初六日奉

聖旨禮部知道

運艘回津順齋公移塘報

爲運艘回津順齋公移據實塘報事天啓二年五月初一日有遼島運糧回還船三隻收泊津門押船委官陳汝明順齋平遼副總兵公文一角投遞到職內稱爲速發兵餉器具以資滅奴事竊照奴自犯順以來今經五載矣雖虔劉我兆姓覆陷我名城而賊之所傷亦多此賊練兵幾二十年以其信賞必罰之威成其有進無退之氣大約戰法死軍在前

少却卽斬前軍知進可倖生而退則必死冒
險褻創不戰死盡不已前軍死盡而後軍正
精銳輕騎也我軍方與彼前軍戰疲而彼出
輕騎一湧衝突故我兵每至奔北蓋彼以阿
骨打教兵之法而行以吳璘三疊之奇也然
自此賊并諸夷克開清入瀋遼戰橫河犯河
西後彼精兵死兵喪亡將盡今將遼東民編
派充兵練習未精民更思變速發大兵四五
萬以川兵爲最率二萬餘人從朝鮮由徑道
入奴新舊寨更率一二萬人負盾甲連歸正
之民魚麗進以逼遼陽更率精銳分襲清河
海蓋各處大約一進一退分疲其勢則虜中
百姓人皆欲爲內應冰堅可渡河西卽董大
兵以攻其前此地卽聯朝鮮以掣其後則滅
奴朝食易易矣若此時不圖大舉以滅之竊
恐賊得殫心練集且民見大兵不救安心爲
賊効死養成威勢漸爲江河耳伏乞大開海
運多給米豆火藥火器鉛鐵皮革盔甲等物

及餉銀數十萬以用間諜以撫民而招兵去年暗撫虜中百姓皆思歸正祇以朝鮮無食惠不卽過江若兵餉一至則人人鼓舞理合具呈等因外有揭帖一本內開爲奴勢已億當分奇正之師國醜未平宜并不臣之將期收犄角之功以解倒懸之困事多與前項申文彷彿而飲恨於韓宗功王紹勛等之貪功嫉能也其辭媿媿不置該職隨行專理遼餉道山東按察司副使錢士晉再一訊問委官

陳汝明口詞并彼中兵力人情的是何如據實速詳以便塘報去後續據該道申稱當喚陳汝明到官細問糧船來歷并朝鮮順逆情形毛副將兵力強弱據陳汝明稱原籍南直江陰人寄居登州久歷海上蒙督餉部院李明文顧募遼船海運天啓元年三月間招到遼船孟世相等七隻期起天津運糧後因遼陽失陷各船寄在登州八月間又蒙督餉部院咨行登萊撫院陶著令汝明就

便於登州裝運黑豆赴三岔河交卸十月初
七日自登開洋遭颶漂至石城島守凍至今
年三月內正開洋間遇梁監軍道渡海蒙諭
廣寧已失不必更往三岔可同本道急赴朝
鮮接濟毛副將軍需汝明遵諭跟往朝鮮於
本月十二日抵彌串堡交投毛副將處各取
實收存照蒙毛副將泣諭自我擒獻終養真
後日夜懸望兵糧接濟今經半載杳無隻字
身死異域亦不足卹只是我去朝鮮朝鮮必

一
定歸附奴酋失却累代之屬國斷送進兵之
便路今幸天津接濟糧料得通音信朝鮮亦
便換面改顏稍稍照顧我今統領遼民十餘
萬壯士三千人壯馬千餘匹并原領家丁二
百名枵腹待斃些須糧料作何搭救我正要
差官前往京鎮各衙門請糧餉器械苦無便
舟今幸爾等南歸卽將我公文一一投到天
津部院撫院各上司悉陳我一向踪跡萬般
苦楚等語汝明牢記在心今蒙查審據實回

報等語到道該本道看得陳汝明所供口詞
與白惟學所陳情節先後了無異詞合之梁
監軍塘報亦相脗合則毛文龍待援之切與
朝鮮觀望之情確然無疑矣今將審過緣由
合行呈覆等因到職本月初二日又准朝鮮
國王遞到公文一角爲查報賊胡事勢備陳
做藩情理事內述毛文龍動靜尤爲詳悉而
又載奴酋貽書二通但查前項公文已經登
萊撫院陶 塘報中間一字不差不敢再

贅爲照副總兵毛文龍孤懸異域赤心報

國志節凜凜良足嘉尚迺若朝鮮公文情辭危
迫中稱本國兵力極尠形勢甚孤萬無可賴
而奴酋侵軼桀暴吞噬蹂躪日以益甚又奴
酋屢索毛弁未與若代中國受禍也者便覺
毛弁聲勢大爲奴酋所忌而朝鮮畏縮跼蹐
亦有首鼠兩端之意萬一毛弁兵力不濟所
望成虛如鄴善之無定遠而車師之失耿恭
朝鮮未有不折而入於奴者矣今欲牽制奴

酉則毛弁之接濟似勢在不可已但事在海
外萬里風濤艱難重大未可輕言而亦非職
株守一隅之所敢訟言者幸梁監軍道見在
朝鮮必能鼓舞流民獎帥與國以奏膚功而
廟堂之上亦必自有訐謨石畫於以固朝鮮之志
而壯毛弁之威者非職愚所能臆度也謹將
朝鮮公文并毛文龍揭帖封送兵部用備查
閱須至塘報者

天啓二年五月初六日發行

附兵部覆

兵部

題爲宣達

皇言共襄捷伐以彰聲援事伏遼東經畧王在晉
揭又准天津巡撫畢自嚴揭運艘回津等事
各到部送司案呈到部爲照毛文龍寄命朝
鮮潛跡海島困虎難聞飛鳥無依臣部向議
發閩兵三千航海應援仍乞

令戶部給銀六萬兩以濟其乏誠憐之也巳而閩

兵不能卽發則請淮上兵勃朔渡海竊謂奴
雖鳴鎗而西返顧巢穴未必無狼狽之恐我
以偏師出其不意掃其虛而擊其怠或可得
志于奴乃疏甫上而經畧與津撫之疏揭俱
先後至矣據所稱運糧委官陳汝明備述文
龍彼中情形與臣部疏意頗合似無庸再贅
獨是朝鮮一彈丸屬國耳四封之布豆所出
幾何十月之供輸借資難再責枵腹之兵而
使之戰則臣必不能聽空拳之將而使其巧

衣食于外國則臣又不忍惟有急呼餉于計
部而已臣前請餉六萬猶存見少而該部復
嗇其一當此兵興匱乏臣豈不深維計部之
難而有此可用之師不圖接濟無論灰忠臣
義士之心而亦何以令屬國勸也除淮兵見
在登萊堪以卽發外今當于津屬就近發糧
二十萬石豆十萬石戶部再發銀十萬兩內
動買布三萬疋解發毛文龍仍

勅工部給以火藥火器鉛鐵皮革盔甲等物隨船

帶去庶各兵衣食不乏而器具應手矣至毛
文龍備歷孤危猶懷報

主條次方略尤徵壯猷卽授總兵職銜頒給

勅印旗牌一切假以便宜行事仍令王紹勛管大
藩等同心協力共圖征勦有功之日一體陞
授旣經各具

題開揭前來相應覆

請合候

命下容臣部作速咨發接濟施行等因天啓二年

五月初九日兵部尚書兼東閣大學士暫掌
部務孫承宗等具

題十二日奉

聖旨是

酌併賢勞監司疏

題爲酌併賢勞監司以一餉務事准專督遼餉
戶部左侍郎兼都察院右僉都御史李長庚
會稿竊照臣自司餉以來事事猥煩俱屬草
創屢爲更端如原派淮糧三十萬該由海運
復因四十八年鶯遊山遭風改從河運人心
匆猝事體更新於是督餉御史萬崇德議設
淮津道臣一員推用道臣宋繼登專管其事
於時遭風之後各船有驚泊各島者有乘機

私逃者四散綜查始有頭緒而秋深凍阻久
在河干刁軍悍卒肆害多端該道一人隨舟
彈壓備極辛勤至天啓元年陸續到津克完
其事今歲改爲買米該道往來淮堯竭力督
催調停民苦瞻足軍需茲買米報完陸續有
到者皆該道之力此設淮津道之本末也向
者遼陽未失糧運蓋套一切收卸之事海蓋
道專任之遼陽初失廣寧寧前二道止王化
貞一人於是該臣議設餉道一員往來關內

關外專管趨催收卸之事又以更調不一未
幾而廣寧復潰改卸山海雖水程相近而新
改地方不能不藉才力之臣以往督餉道臣
錢士晉督發頭運糧船三百號移駐山海料
理船至南海口遭風幾覆道臣乘危冒險督
同小船兵夫人等登時撈救保全糧石通計
所收一十九萬五千一百有餘而漂失不過
二千三百餘石且其計慮精明籌畫周到如
建廠造囤撥夫濬沙造船導引置單定斛闢

地均價種種條議備行同知徐廷松如法奉
行續又督發二三運糧料三十五萬有奇源
源相繼嗣此更無遲誤兼以陸運宿蠹稽察
一清此皆該道半載之功而該臣添設之初
議未嘗無裨此設督餉道之本末也但在創
始之初二道俱不可少今兩處事皆就緒議
者咸謂二道可裁其一而併之臣等商計亦
以爲然也蓋津海去關程途不遠道臣立法
又善迄今星夜督發大約七月復即可完一

歲之運而南海口秦王島去關甚近不須陸
運其馬步兵丁親赴水次支領及小車轉運
開城俱經該道料理停妥則七八月到關查
算之後并該道亦爲閑官矣且山海既有新
舊監軍各道而天津添設監軍道及淮津道
共有四道雖人役供應各道念地方之疲不
爲求備而監司出入有體書寫催督須人縱
百分樽節事有必不可廢者亦未免多一官
有一官之費也臣等竊計淮津道所掌者止

召買發運自秋後以迄春初便可了事而督
餉道催發守卸自三月至七月便足結局是
兩道各有半截之優閑而

國家似多一官之虛費道里既非前日之鞭長
則管攝但須一道之才力查得二臣之中材
品俱優在淮津道臣宋繼登擔當力裕擘畫
才宏理棼絲而定驚潰之餘馭悍戍以成汎
舟之績且其任事在先勛績又著俸將二載
卽當先行優轉以酬勛施而督餉道臣錢士

晉經緯宏才匡時石畫指顧帆幟鱗次咄嗟
庚癸停呼既能半載而運收全功何難一身
而兩肩鉅任相應卽以淮津道職掌歸併於
士晉俟其海運收卸結算之後到淮料理明
年仍至津督發事權旣一長猷足展於餉務
深有利焉其關門收卸則聽督經二臣於見
任監軍各道中委一員以兼其事猶屬兩便
者也但念士晉前績未錄後禱并肩旣以一
人而荷兩人之職不妨破格而旌勞異之臣

相應陞銜以鼓其勇往者也臣於是又有說
焉添設之官不但公署人役一切苟簡卽事
關地方往往疾呼不應掣肘難行每見各道
票行府縣催督至緊要之軍需而屬吏視爲
無干係之閑事以此賢者多爲短氣急求卸
擔今日若非

天語嚴勅恐卽有長才未免束手而無厝矣等因
會稿到臣臣謹會同專督遼餉戶部左侍郎
兼都察院右僉都御史李長庚提督省直援
遼軍餉事務巡按監察御史江日彩合詞上
請伏乞

皇上勅下吏部酌爲議覆將淮津道臣宋繼登允
行優擢遺下職掌卽以督餉道臣錢士晉兼
管淮念今歲成勞准與陞銜其二道各原領
勅一道關防一顆亦應更

請改鑄爲專理遼餉兼管淮糧事務其所屬地方
一如漕儲道體統行事至於關門收卸事宜
聽督經二臣於監軍道內委任一員帶攝加

以兼管糧務職銜則

國家受省官之益運務有畫一之利而

朝廷不失策勵賢能之法一舉而三善具焉臣不
任激切待

命之至爲此謹題請

旨

天啓二年五月初九日具

題本月十五日奉

聖旨吏部知道

河軍向隅彼此聚訟疏

題爲津門河軍向隅彼此爭執聚訟請祈

聖明亟賜查勘酌議畫一以解倒懸以重漕河事

案照先據整飭天津兵備山東按察司副使

王弘祖呈行據河間府海防清軍兼理屯田

水利同知盧觀象呈蒙本道憲牌天啓二年

三月初四日蒙本院批據天津三衛北河軍

夫姜崇素等告爲拔苦救生事三衛北河軍

夫原非國初本地正派差徭實係天順年間

天津未設兵道通州陳督管轄順天府武清縣要兒渡口衝決借倩衛夫三百一十五名赴彼修築工完暫留守淺未奉

明旨日久因循遂致難撤誌證嗣後萬苦難支議添月餉甦命詎意糧後殃禍倍增奸弊日甚既係隔越疆界未免牛羊異視痛痒無關脂膏罄竭鬻妻賣子卽今驕虜憑凌津衛尚且招納四野爲兵本地子民顛反遠離鄉井曷若撤補津缺以壯梓里保障民心愉快地方

幸甚等情具告蒙批河軍久假不歸人情共爲扼腕惟是相沿日久可否輒爲更張仰天津道查議妥報批詞到道牌行本廳查議間又續蒙本道批據天津鄉宦原任山西北樓口副總兵陳天爵原任薊鎮石匣營遊擊陳懋功呈爲夷患剝膚關係匪輕伏乞撤回借取原夫以守要衝以固

神京事等情蒙批仰清軍廳速議報又蒙本道批據天津三衛北河軍夫姜崇素等告爲拔

苦救生事等情蒙批仰清軍廳議報續准本
府關承准本道批據天津三衛儒學闔學廩
增附生員姜宗呂張夢辰邢清張希載朱孔
陽周時序等呈爲重鎮可虞士兵當練急宜
撤夫固圉桑梓捍衛

神京事等情具呈承批仰府議報速速等因到
府備關過廳准此隨備行天津三衛查議去
後今據該衛牒稱行據三衛十五千戶所申
稱查得天津三衛誌書刊載天順年間未設

兵道三衛俱聽通州分守管轄調撥因順天
府武清縣要兒渡口岸衝決該分守陳都督
借倩三衛軍夫三百一十五名修築工完暫
留守淺日久因循未撤迨至審編之年審爲
力差天津衛一百一十五名天津左衛八十
五名天津右衛一百一十五名共三百一十
五名自三月內卽赴通州工部衙門過堂發
在北地修防各夫住址軍地營房俱永樂二
年派定遠在滄州并南皮縣等處地方寫離

通州五六百里與彼處通州武清神武定邊等衛所州縣天淵迥懸嗔恚各夫遲留仍罰以到遲曠工但有來衛取討衣糧疾病之類仍每日追曠工銀三分先年立曠工名色不過爲警惰夫使不敢偷安耳今按季追解苦不聊生每年仍辦納椿草柳栽銀二百七十兩至萬曆二十二年天津道梁副使看得借夫苦累至極建議始添月糧以矜恤其勞苦何意添糧之後艱苦更甚於昔流離之狀難以悉舉值今酋虜匪茹戎馬充斥人心惶懼驚悸靡寧榜檄招藉四野爲兵用固防禦而本地之民桑梓墳墓所在豈可顛反遠在他所不一議撤而更別圖乎此所以來崇素等不平之鳴而呼天控籲者也等情申衛牒報到廳據此回覆間又蒙本道案驗爲緊急河道工程事准督理河道工部程郎中手本前事查得津門轉入潞河一帶運道係每年四百萬錢糧關係重大河水泛溢衝決不常一

無津流草

且有梗漕運不前三軍嗷嗷誰執其咎本司
統轄通州寶坻香河武清東安永清灤縣七
州縣通州左右衛神武定邊營州武清天津
三衛九衛計軍八百八十名民夫八百三十
二名半每年春初調集築修兩岸堤口曲折
四百餘里夏秋定派挑濬淤淺長川五十九
淺各有信地無容纖毫紊亂本司蒿目焦思
再四深慮委難更張據稱天順年間借倩協
濟久假不歸如可掣回何不請鳴於當時延

今二百年來始創此議耶爲此手本前去煩
爲查照來文內事理希由回照等因准此案
仰該廳查照先今事理卽查河北旣無天津
地方此中軍夫代誰守信矧今津門多事據
告撤補津缺於人情事體是否相宜應該如
何議請并當時因何借倩緣何久假不歸等
項緣由逐一備細查確從長議妥速詳呈道
以憑立等覆酌通詳等因蒙此該本廳看得
朝廷設疆分理一民尺土各有專屬力役要害自

有司存所以河分南北隸轄二司載之司空
之屬者職守甚明據該衛查議及考誌記天
順年間因津道未設均隸通州分守權宜調
撥誠有自來厥後相沿留爲守淺審爲力差
河間憚於爭奪遂棄三百人焉任其痛痒而
不復顧順天視爲外役若取風馬牛焉盡力
驅之而不復恤乃至極重不返分爲信地二
百里二十二處每歲辦納椿草柳栽銀二百
七十兩若遂以爲順天府

祖制額設河夫不復知爲天津衛借用軍丁矣迨
至萬曆二十二年始加之糧蓋以旣處難返
之勢聊爲優恤之圖耳詎意增糧之後增苦
殆甚其流之弊以至到遲有罰取衣裳告疾
病有罰始以罰警曠而終按季追曠是不可
訓矣其流之弊乃又有看廠名色衙役使費
每歲額辦無藝至一百九十餘兩而椿草正
供又不計矣又大委占役至一百九十五名
守淺傳遞公文三十名尚有夫頭小占不計

而夫之爲夫所存又何幾矣必若北部所云借倩永不可歸也則天津之爲衛久已名存而實亡矣又必若該衛所查云云也則北河所借之軍大半不在隄間而在人間亦久已名是而實非矣且信地者謂我土之要害人民之防維自身之關係也今協濟軍夫自河西務南抵天津分信地二百餘里而中間武清神武定邊營州通州左右計六衛十八所其官軍如林咸稱遊夫並無信地乃武清寶

坻香河東安永清灤縣計六縣其爲土著人民額設淺夫厚食廩餼者若而人僅守口岸百里乃三衛諸軍屯越在滄州南皮鹽山慶雲而東遠涉順天地方者不下四五百里却爲他境守信地揆之疆理情理在順天北河士大夫安乎不安乎設以身反之肯乎不肯乎職待罪漕河四載於茲河隄利害夫役情態修築體面亦旣知之明體之盡矣如以利害論漕之爲漕宜無大於河間者河間起故

城鄭家口至天津望海寺爲程六百五十里
爲淺九十五處北河無此延袤也歲修工三
百數十處約用人夫七八千餘名北河無此
工力也及查額設淺夫僅九百六十四名臨
河雖有天津三衛從來不動一軍卽萬曆四
十七年漕渠之厄築壩一十八處挖浚守淺
至五萬餘工亦未嘗別動一軍協濟也僅取
足于額夫而止豈順天幅幘如許州縣如許
軍衛如許額設軍民人夫至一千四百餘人

所轄僅五十餘淺耳乃反借軍于隔屬耶夫
協濟者爲一時救焚拯溺計力竭無復求之
異地耳順天之力不亞于河間也向者借之
津衛已屬鄉鄰纓冠豈可執變以爲常久假
不歸虜使其客而自忘其主以已之信地付
于隔屬之孤軍保疆理者似不應如此也今
度天津財賦之民原非饒于順天而天津年
來增設督餉部院海防撫院贄理餉司督餉
道監軍道屯田廳兵糧廳總府衙門標正鎮

海五營遊擊中千等官不下百十員一切夜
 役軍役旗牌巡捕雜役皆取足于津軍而海
 船兵船廠工雜役海口押運贊司溜揚撫院
 營房打造屯院開河築圍今又議大修津城
 改築三面掘南西二河工以十萬計一切非
 常之役俱取足三衛之軍即左右營修防邊
 軍利害視北河何如者今且奉撫院題留大
 半以拯室內之焚溺即加餽餼之疾苦柔之
 尚然稱敝尚然不足豈能越屬絕遠赴不急
 之工趨吸髓之役能使其終不向父母痛哭
 哀鳴耶即向日奉有

明旨當此之時固應以事勢爭之無論津人還津
 不必爭也即津門部院當此急時轉而求之
 順天令以三百餘人協濟又豈應以秦越視
 之總之事有經權勢窮則變三衛舊額之軍
 今且有變而條鞭者豈能禁借倩之輩不終
 返其故吾如必欲指漕河利害謂有信地禁
 人勿爭試問北河者誰之封疆也北海誰不

治河河間不越天津而代之矣伏乞正天津之名義問軍伍之所歸原借倩之來由識權變之因應順人情之疾苦軫自家之緩急亟請部院早爲議撤藉其軍丁以固吾圉其彼中信地自有軍衛州縣自應返其疆理不得藉口強爭其椿草錢糧并應分派彼中州縣軍衛不得重困三津等因呈詳到道據此看得河分南北河以北係順天府屬地方北河工部轄之河以南係河間府屬地方南河工部轄之疆場之間一彼一此風馬牛不相及也昔年河北要兒渡口一時衝決議調天津軍夫三百餘名協力修築工旣未撤歲以爲常於是乎河北有河南之淺夫分派信地矣信地者就其漕船經過之處而言之河以北無天津尺寸之土豈得謂之信地如此地應議協濟必各府皆有而後可南四府姑置無論而永保之人不聞裹糧荷畚於順天也又必南河亦有北河之人而後可永保姑置無

論而順天之人亦不聞裹糧荷畚於河間也夫同舟遇風則胡越相急要兒渡口工程浩大暫借河南未始非相濟之義工已竣而夫猶不撤於義無取宜乎於情不平且天津代守之信地於民夫則武清不於通州灤縣等處而獨於武清武清何功何德天津何罪何罰而代武清以守信耶於軍夫則定邊等衛不於通州營州等衛而獨於定邊等衛定邊等衛何功何德天津何罪何罰而代定邊等

衛以守信耶以此詰河北恐河北之人無以自解矣陋規牢不可破軍夫如蹈火湯其苦累種種難以殫述大要主客之相形衆寡之不敵天津爲河北几上之肉久矣年年陳訴年年議撤惟是承平日久遞相推揆方今天津斗大一城衙門日增費用日繁輿臺皂隸較昔十倍土木工作較昔百倍自救且不贍尚能代人守信哉姜崇素等哀訴之狀耳不忍聞目不忍見蒙本院批准議撤歡聲如雷

眼下列論未定北河工部差人守提本道白
牌嚴催委官道門之外喊聲震天虞衡按故
實而責徒役萬一運道作梗必且借口移咎
誰知大明世界畿輔近邦有此無名之役不
均之苦乎當此極重難返之時誰執發言盈
庭之咎必將曰犬牙相制河南不妨受轄於
河北也因之便又將曰古今一轍久沿恐難
於驟更也因之便本道於此亦有議焉南北
可以相轄而必不可以重役受轄於南而又

轄於北是重役也天津既載北河工部

勅內今後應於南河工部

勅內削去此衛可以南亦可以北本道亦以謂因
之便也古今雖云一轍今昔殊不同時湊處
衙役設立公署勅建營房官之添非以爲津
添之費偏以累津今後一應錢糧不敢請之
順天但得協助人役三百餘名供事於津彼
可以協此此亦可以協彼本道亦以謂因之
便也若曰時事多艱議論欲省一言以蔽之

曰撤此段公案天下萬世必有不以職爲非者合無俯裁酌具

題等情具呈到臣據此該臣看係河道淺夫必當經由工部酌議隨經移咨工部內稱看得順天府屬地方河道係通惠河道工部隸之河間府屬地方河道係張秋河道工部隸之所轄各有疆界所管各有淺夫祇因天順年間武清縣要兒渡口一時衝決工程浩大議調天津三衛軍夫三百餘名暫爲協力修築

之圖原係權宜相濟之義而後遂因循狃爲故常矣多分信地旣覺茹荼難堪隔屬軍民未免秦越異視雖經調停而愈增其苦累屢曾告歸而未允其掣回卽今驕虜憑凌海氛不靖設官分職充斥津門業版築之煩興且輿隸之難措若將此軍撤而歸津於以戮力城守保障咽喉改百餘年因仍之陋而脫斯民於水火之中可謂非便計哉津門父老青衿軍民人等旣同聲以呼籲及行該道府廳

查議咸激切以陳辭斯亦勢重當返理極當
變之秋也如謂信地分派已久萬一漕艘不
通誰執其咎其言亦似有理但查河間運道
爲淺九十五處額設淺夫九百六十四名未
聞有不贍也北河僅五十餘淺額設軍民人
夫至一千四百餘人豈必借力隔屬者稍一
衷益其間而河道疏通漕艘無滯矣况查津
軍三百大委包占及傳遞公文之役居其強
半其餘無幾名存實亡則其去來增損似又
不足爲輕重者也旣經該道查議前來擬合
咨會爲此合咨工部煩爲查照酌議撤軍歸
津用濟時艱而蘇積苦地方幸甚軍民幸甚
已於本年四月二十三日移咨工部去後續
於五月二十二日准工部咨開爲緊急河道
工程請乞急賜咨會築濬河工以俟新運以
盡職守事該本部

題都水司案呈奉本部送據管理通惠河道郎
中程嘉賓呈前事該本部看得天津三衛淺

夫額派河隄分隸通惠考自天順迄今遵行無異議者卽云三百一十五名原係協濟未經掣回然相沿幾及二百載已成信地應後安得仍稱協濟忽爾議更若云虜患撤軍防守夫津門業有重兵豈可以漕河額設淺軍改浚濠池爲防守之城夫哉倘河道一梗三百名軍之城守未見係金湯之重輕而京通數十萬呼庚脫巾彼時追究變亂

祖制律例森嚴能追其咎乎孰利孰害大相天淵矣不知漕運乃

國家之公儲非順天之庾糧修河協濟乃省直之通例非津順之獨創况首運在卽河伯告竭勢宜仍舊不必紛更若再俟咨行會議舊章凜如鐵案安所容議祇同聚訟貽譏識者徒稽時日其疏濬寧頃刻待哉及查所由惟是三衛指揮倪家廕等向因通惠河道郎中程嘉賓清查惰工移行漕院警創遂懷貪肆悖藉口遠引而同知盧觀象不諳典則不察

天津縣志 卷之三
時勢輒隨妄議大害河工恭候

勅下

嚴旨切禁容臣等一面移文天津撫臣將三衛官
夫照舊立刻發工其椿草等項錢糧照額出
辦不許稽遲時日一面移文總河轉會總漕
及天津順天各撫臣會議畫一遵行仍咨都
察院轉行倉漕各御史將倪家廕等從重提
叅正法以爲紊亂漕規之戒等因天啓二年
五月初四日本部尚書姚思仁等具

題本月初七日奉

聖旨是淺夫着照舊規行欽此欽遵合咨前去煩
爲查照咨文并奉

欽依內事理一體欽遵施行移咨到臣行間又據
天津兵備副使王弘祖呈稱北河淺夫一事
本道先據士民之呈告淺夫之泣稟海防撫
院之批議清軍同知之叅詳按之衛誌稽之
成案事若極重而難返言非臆矧而無根也
業經通詳各部院似應靜聽處分該司差役

撫津疏草 卷之三 二百三十二
至衛守提及奉總河軍門憲檄職俱牌行該
廳督行該衛催令各夫速往守淺俟議定而
後撤未嘗專擅而橫行也應否議撤非該司
與本道所能偏主該司未知何時具疏工部
未知何據議覆俱未發抄五月十一日閱邸
報奉

聖旨淺夫着照舊規行司官具疏本部具覆乃遂
取

旨如寄用以箝盈庭之口而下令於流水之源么

麼道臣不敢復爲窮民請命而三津疲卒永
無出水火之期矣職雖外吏然亦奉

簡書而綱紀一路惟是章疏不得徑達於

君父而顏面遂難強施於士民容職另文乞身伏
乞台臺將職原詳具

奏

勅下部院會議果職應伏妄言之誅願就斧鑕以
謝部臣倘職言有可採久假應歸職言行而
罷有餘榮矣申詳到臣又該臣看得河渠之

設有淺夫也於以疏通運道轉漕

京通最稱要務淺夫之設有坐落也將使疏濬
靡缺力役適均各有成規不謂天津之軍夫
既役於南而復驚於北也北河之淺夫原非
初創額派實由久假不歸也沿襲愈久而苦
累亦愈深苦累愈深而呼號亦愈切迄今似
有不吝不爲更議者先是臣據天津道臣王
弘祖議詳因念事關冬曹不欲口吻相競已
爲移咨工部酌議處分今准工部咨稱業經

具

題奉有淺夫照舊之

旨及檢原疏止據通惠河郎程嘉賓堂呈而臣之
咨文徑刪削不錄豈因其說之謬悠而塗去
之乎抑亦吏胥舞文有所規避其間而沉閣
之乎臣未得其解也今該道補牘再詳堅爲
窮民請命且以一身之去就爭之矣臣復再
四諮訪北河淺夫三百餘人號爲力差迺係
三衛均徭審編擇家道殷實者方充此役而

河道大小委官人等遂謂爲奇貨可居除辦
納椿草二百七十兩外一切無名需索之費
不可枚舉甚至到遲有曠告假有曠每日追
銀三分約計月餉一石不足供吹求之需而
糊口何資乎軍夫貧窶無措勢必掉臂脫逃
復行僉派騷擾不堪名雖三百餘人害實闔
衛共受茲所爲自廢弁青衿以至伍符走卒
無不同聲祈免萬口一辭者非僅僅一衛官
一府佐之敢爲簧惑也歷時雖久原非

祖制查閱衛誌載有正德九年天津兵備具

奏辦理淺夫始末至萬曆十九年而彭兵備移

文密雲道議給工食至萬曆二十二年而梁

兵備申詳各部院始給月餉無不備載誌中

蓋一書之中三致意焉夫津人之茶苦旣如

彼衛誌之記載又如此凡有吊古憂民之心

孰無改絃易轍之念况道臣王弘祖情深饑

弱念切痾瘵豈其肯自後於前人而不爲

懇切控籲者乎乞身之說誠有激乎其言之

也臣業批行該道勉留供職不許執意求去
矣又試虛心論之津軍未調之先河北豈遂
無淺夫耶則有武清縣及定邊等衛在津軍
既調之後縣衛淺夫豈盡罷不役耶必有借
甲代乙避重就輕者在近日津門海氛甚惡
添設多官既與隸之艱辛亦修守之旁午何
若哀此憚人撤歸津土在河北仍還其本來
原無損於畚插在津門且藉以綢繆大有裨
於捍禦似亦法制情理之當然者也第河郎

職荒度道臣職撫循緣典衣典冠之各別故
一水一火之相爭臣以謗劣叨撫津門卽武
清亦臣屬邑原非有軒輊其間惟是事關地
方疾苦委難矇矓坐視當局袖手故輒冒爲
擬議以瀆

上聽假令道臣極力陳請而臣寂無一語又復以
齟齬故而失一賢道臣則臣負媿無地溺職
滋深矣雖仍舊已奉

明旨似難委

君命於草莽而津人久困踐更亦難等民瘼於秦
越查工部原題疏內恭候

勅下

嚴旨切禁一面移文天津撫臣將三衛官夫照舊
立刻發工一面移文總河轉會總漕及天津
順天各撫臣會議畫一遵行夫工部之議已
大定矣而仍欲令臣等會議畫一倘亦尚有
採聽之思者乎但臣等督撫衙門各有職掌
各分畛域誠恐聚訟未便不如

勅下順天巡按御史兩地皆所轄屬俾令考覈故
實詢問民隱平心劑量從長計議要見河軍
應撤回衛否淺夫應另撥補否使津門不苦
於重役而北河亦不苦於膠淺一庖一祝交
治不譁得弓矢弓去楚而可庶民獲安堵而
事垂永賴矣臣謹會同巡撫保定等府提督
紫荊等關兼理海防軍務都察院右僉都御
史張鳳翔合辭以
請伏冀

聖明裁察施行臣等無任激切待
命之至爲此謹題請

旨

天啓二年六月初三日具

題本月初九日奉

聖旨着該巡按官議妥具奏該部院知道

水營漸成署將不肅疏

題爲水兵營伍漸成署將威望不肅懇祈

聖明速行查議准授實職以資彈壓以重海防事

先是臣以天啓元年四月內承乏津門職在
防海維時准揚水兵先後調徵赴津援遼者
以八千計臣未抵津之先有都司張國卿王
表吳愚等約二千人先經渡海去訖比臣抵
津遼事愈急乃以七月內發叅將管大藩兵
二千旋入鎮江又以九月內發遊擊金冠等

兵四千今駐山海於是津門水兵遂虛無一人矣該臣具疏

題爲水兵戰守并需津門召募實難祈

勅該部速議調發以資戍守以壯聲援事大都言陸兵易募而水兵非南人不可須調發於沿海營衛或召募於淮浙郡邑呼籲再三頗極懇切續該兵部議覆則謂抽調已窮止憑召募而人之南北何常在有以教習之耳應聽該撫隨方設法或於沿海招徠或委官於南

中召募閩浙之人當有褰裳而赴者勝於部檄多矣臣部雖專調度勢不能剪紙爲兵借尚方之帑藏揚海上之旌旗在撫臣自應便宜行事等因題奉

欽依備咨到臣該臣檢查舊例水兵必用南人向無召募北人者顧浙直江淮之間凡募兵者非用銀十八九兩不可而兵部給臣募兵安家止以五兩爲率所攜者約而所驚者遠此必不得之數也揆時量力勢不獲已只得就

在津門止照原發銀數酌議榜示委官召集
南北兼收量存區別一時絡繹應募亦繁有
人中多潛艘之長年間有本地之舟子既令
提石以驗膂力復令登舟以試撐駕而又朝
解夕收以免守候之勞類聚羣分以廣搜羅
之地連名互結以杜誑騙之門自去年九月
起至今年二月止遂得水兵四千二百餘人
臣乃分署三營一曰鎮海前營一曰鎮海後
營各一千六百人一曰鎮海奇兵營共計千

人前營出於千總金鼎鉉曹景奎王文所召
募而總統以原任京營參將孫應奎後營出
於原任都司仇芳中軍盧崇善千總伯事兆
等所召募而今統以原任永平守備左之武
奇兵營出於三科武舉原任武學科正林有
實所召募而今卽以本官自爲統領方水兵
之初集也臣命諸將師戚少保之法水兵而
陸操之授以弓矢給以火器其步伐技藝無
一不與陸兵同者迨陸操漸習始教以水戰

而臣所造沙唬二船亦已就緒乃分前營以沙船二十五隻唬船十隻後營以沙船二十五隻唬船六隻奇兵營以沙船二十隻唬船四隻揚旂擊楫出沒波濤庶儼然成一旅之師矣惟是前項將領三人乃臣於廢將諸弁中選擇而使方委任之初固曰訓練有成卽補實職而各弁亦遂竭蹶整頓不遺餘力一切明紀律核逃逸務選驍健之流盡洗虛冒之弊今臣交代伊邇召募停矣壁壘定矣臣

廼拊心自思展轉有懷竊計廢將廢弁恐終不可以束兵虞其玩而不威也虛名虛利恐終不可以欺人虞其懟而致僨也當茲營伍初成而擇將位置以爲訓練久遠之計詎可緩哉該臣看得管理鎮海前營原任京營叅將孫應奎韜鈴素裕繩檢獨嚴每期弓掛天山幾欲鞭投瀚海所當仍以叅將職銜管事者也管理鎮海後營原任永平守備左之武桓桓偉貌翼翼小心樓船鯨鱷波清枹鼓貌

貅氣振所當仍以守備職銜管都司事者也
管理鎮海奇兵營三科武舉原任武學科正
林有實文標班管智擅錦囊募兵水犀成羣
飭伍風雲作陣所當陞以守備職銜管都司
事者也儻謂水兵取數尚少轉盼漕輓鱗集
何難蹶張麇至推廣附益胥此三營爲嚆矢
矣再照孫應奎左之武當回衛之後經懲創
之餘揆以薦舉舊例或未及格林有實先經
屢薦未獲推擢臣亦不解何故但值防海之

需人兼以練兵之著績雖寓內將材不乏恐
難以彼易此也臣謹會同出鎮行邊總督薊
遼保定等處軍務兼理糧餉經略禦倭少傅
兼太子太傅兵部尚書兼都察院右都御史
王象乾經略遼東薊鎮天津登萊等處軍務
兵部尚書兼都察院右副都御史王在晉具
疏以

請伏祈

勅下兵部再一查議念津門不可無水兵而水兵

撫津踴躍 卷之三
不可無將領將孫應奎起補叅將職銜左之
武林有實各以守備職銜管都司事分管鎮
海三營俾其矢心戮力以練新集之師抑且
奮勇直前以備摧陷之用其於津門防禦事
宜大有裨矣爲此謹題請

旨

天啓二年六月初八日具

題本月十七日奉

聖旨兵部知道

附兵部覆

兵部

題爲水兵營伍漸成署將威望不肅懇祈

聖明速行查議准授實職以資彈壓以重海防事
職方司案呈奉本部送兵科抄出行邊尚書
王象乾經略遼東兵部尚書王在晉天津巡
撫畢自嚴各

題前事等因奉

聖旨兵部知道欽此欽遵通抄到部送司案呈到

部爲照津門爲濱海之衝進取之路非集舟
師不足以衝風破浪非擇水將安能以演習
操練今津撫設立海營議用孫應奎等三弁
查孫應奎係原任

京營佐擊左之武係原任守備林有實乃二科
武舉臣部因各官俱有瑕疵移文商確以示
慎重而該撫謂部署已定值海防緊急需人
兼以各官練兵著績不可以彼易此則臣部
不得不舍短取長以爲曲從者也旣經會

題前來相應依擬覆

請合候

命下將孫應奎起以都司僉書職銜管鎮海前管
叅將事左之武仍以原任守備起管鎮海後
營事林有實量陞署指揮僉事以小把總職
銜管鎮海奇兵營事本部議擬責任劄令各
官欽遵任事施行等因天啓二年七月十四
日兵部暫署部事左侍郎張經世等具

題十七日奉

聖旨是

撫津疏草卷之三

終

