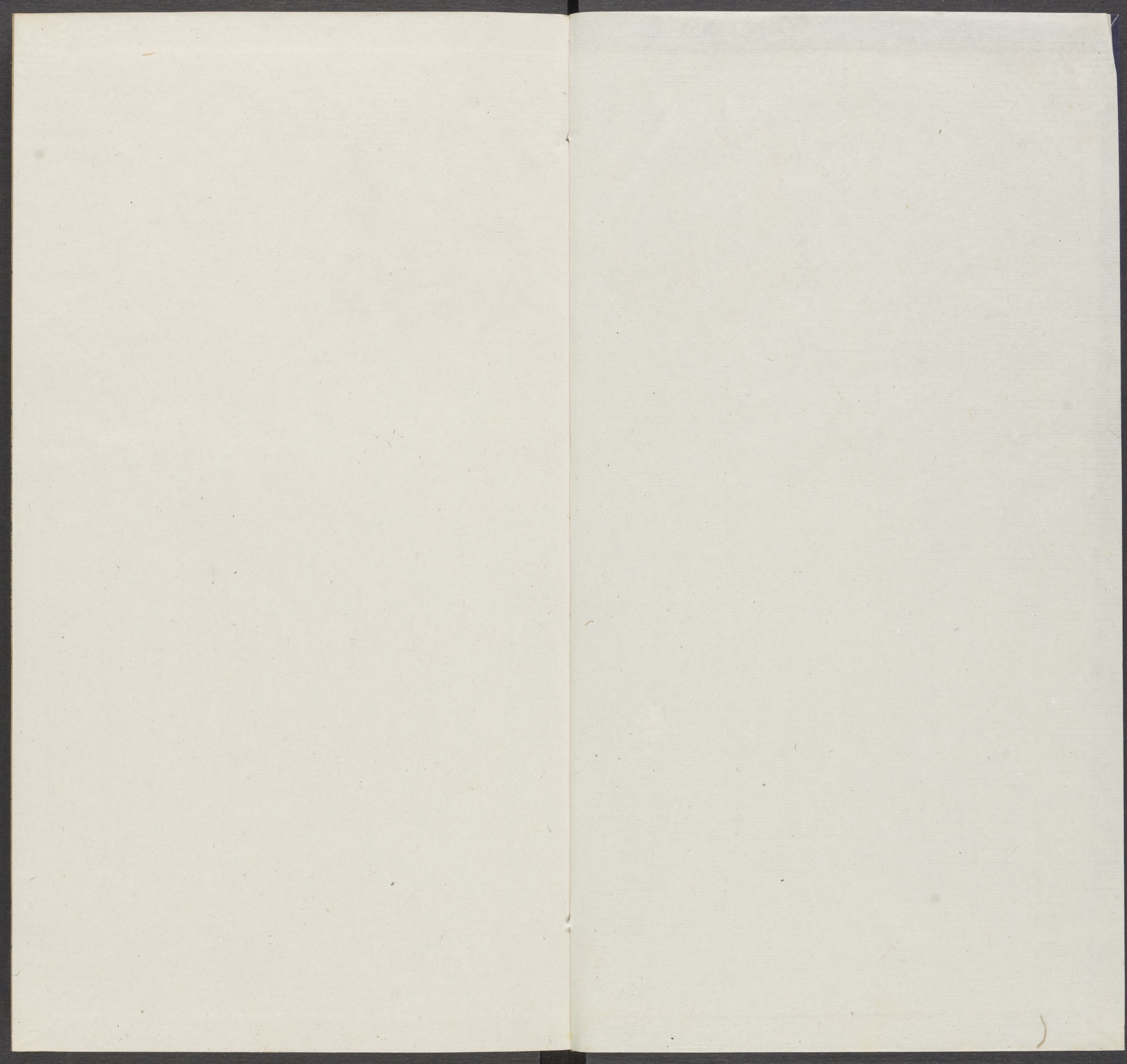
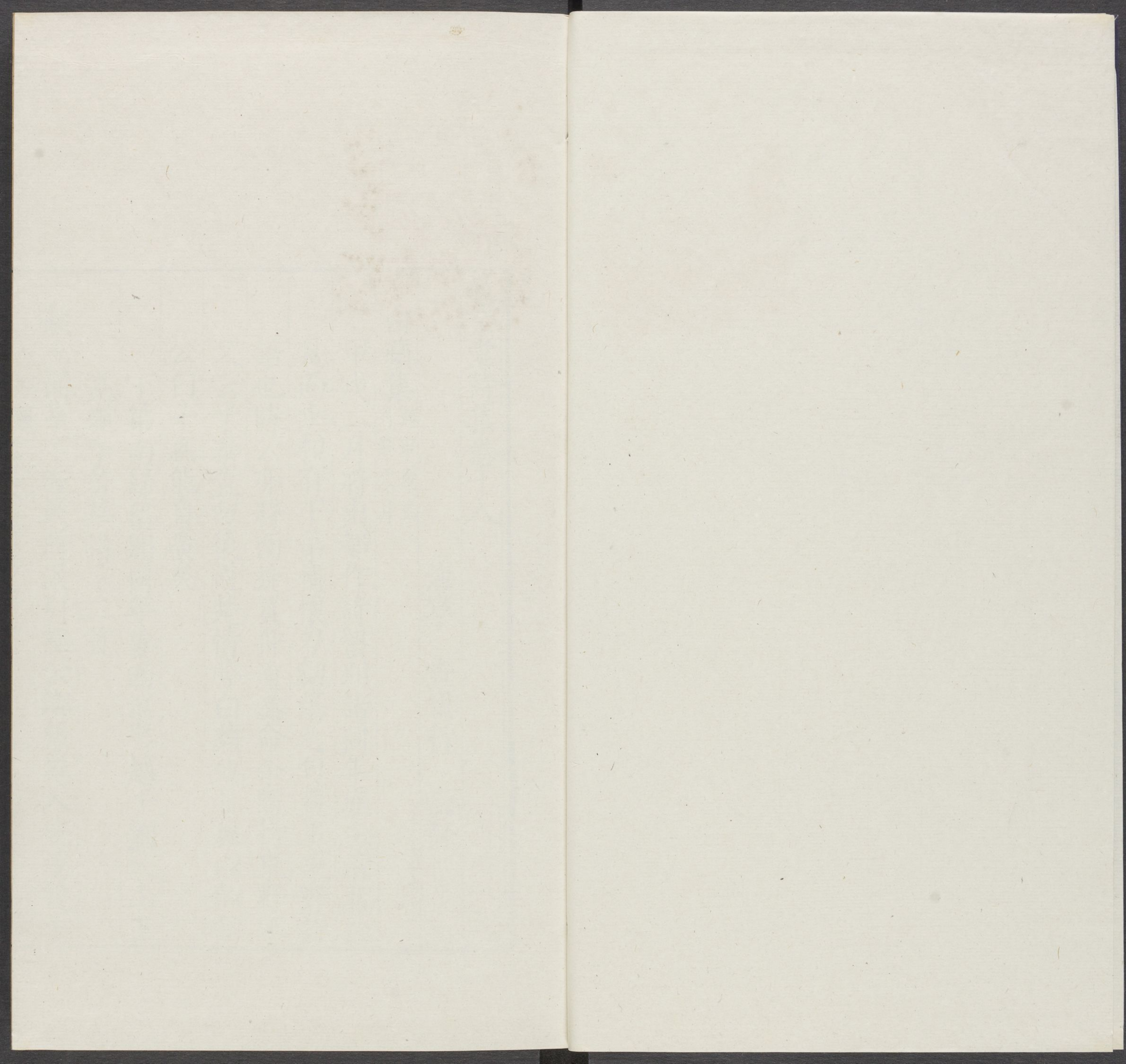


T5464/83(8)

UNIVERSITY  
OF MICHIGAN  
LIBRARY  
ANN ARBOR  
MICHIGAN  
OCT 23 1958







敬業堂詩集卷十八

海寧 查慎行



白蘋集

起甲戌三月終六月

甲戌二月將出都作詩留別諸同年座主清谿公見而垂和有下第情懷刀劒傷之句蓋用東野詩語也時公亦將南旋買舟通路命余隨行東野不又云乎棄置勿復道楚情吟白蘋他日舉以似公公曰子庶能自廣矣

下第南歸留別同年姜西溟廖越千劉入山王崑繩李若華諸子二首

一顧人間事不輕敢將汲引望公卿張羅天遠鴻雙去

彈鋏心粗劍一鳴誤喜青燈回昔夢枉煩芳草勸初程  
歸人別有看花約明日騎驢便出城

明知歸計尚茫茫且作無聊別帝鄉下第兒還添客累  
當歌酒或替人狂膏肓痼疾貧難療須髮流年老易傷  
聚鐵豈堪頻鑄錯早收心力事耕桑

虞山錢劬谷屬題采藥圖二首

小年長日正遲遲算是樵柯欲爛時大抵人情多好勝  
偶逢仙敵亦爭棋

玉柱金庭境久閒頗聞巖谷異人間長鑱誰斲雲根斷  
片片飛來盡出山

奉陪座主徐公遊一畝園次吳京兆韻

履綦陳迹已多時

乙丑秋先生召同人於此地雅集

十載重游醉不辭

初綻柳如時態軟未開花為閏年遲罷官樂事苔邊杖  
去國閒情局外棋又是一番寒食過錫簫聲裏雨如絲

張灣舟次留別姚君山別峯兄弟

久作京華客今知去住難老方隨計吏名不上春官別  
酒青燈戀離程白髮拚眼明楊柳岸稍喜見桅竿

馬坊口大風送劉大山還京次座主韻

明波如鏡瀉天津忽捲狂飈萬斛塵酒色難寬臨別恨  
楊花只似未歸人家貧不信貪為客母在尤應重此身  
重過杏園休悵望等閒狼藉道旁春

天津別姜西溟次韻

荷詩字詩集卷十八  
同是春風失意時送君真覺拙言辭杜陵旅食經年久  
熙甫才名一第遲青鏡從渠增算髮白身輸客賭殘碁  
老來別緒兼師友那得并刀剪亂絲

晚泊獨流

關城春向盡小艇下津門風止橋形直潮來水氣渾蒲  
魚喧晚市櫻筍憶鄉園歸路三千外從人屈指論

滄州阻風謝別峯同年餉酒二首

風程半日滯滄州客恨除非醉即休安得春江變春酒  
薩摩陂外水如油

青旗夾岸酒家樓正坐囊空價莫酬慚媿貧交分一斗  
為余親典黑貂裘

大龍灣阻風奉次座主原韻

有聲南來猛如吼白日無光移卯酉荒灣曲岸萬木僵  
摧折萌芽比腐朽蛟螭勢奪虎豹窟塵堞居前砂礫後  
舟行逆水兼逆風或跋其尾或掣肘天公如醉意未豁  
人事徒施力何有先生晏坐百怪恬萬籟無心發于喁  
已憑忠信涉波濤更列圖書環左右詩成一咲自投筆  
臥拓篷牕見星斗江河日下是知津高浪攤錢輸水手  
青春忽忽乍經眼平野茫茫一回首此時看客挂征颿  
何異癡狂中風走乘流習坎吾有命底用旁觀別妍醜  
熟諳世路忌爭先飽閱人情能耐久蹉跎不負遂初計  
神貺先生亦良厚檣烏斂翅旗脚迴頃刻雲衣變蒼狗

鄉程有期行漸近  
梓飴嘉魚樽貯酒  
朝南暮北待公歸  
肯讓山陰採樵叟  
千點桃花一葉萍  
鷗波正漲茗溪口

德州同年李文衆招集見可園二首

東風有約出京華  
弭櫂相尋到水涯  
得地百年因種樹  
留春一日為看花

明日立夏

亭臺縱好須賢主  
子弟多才必

世家直得此間成  
茗芋甕頭墨露不須賒

墨露德州名醞也品在盧

酒之上

槐陰小徑轉閒坊  
猶記田家舊草堂

田紫綸司寇兩津草堂去文衆居半

里余去春同康節過之

歸路重經疑昨夢  
名園欲別惜韶光  
濃熏

酒氣茶縈架翠滴  
苔痕薜荔墻最愛一軒幽  
絕處紫藤花罩讀書牀

四月十五夜鄭家口對月以江清月近人分韻

五首

孤舟淹旅程初過  
平原郡樹色燕帶齊  
河流衛交汶可憐  
一輪月偏與愁人近  
已經連日風更怕  
宵來暈一笑

起推篷清光吾有分

余得近字

明月窺我舩我影在船窻  
我起却望月影落玻瓈  
江人影與月影無端各成  
雙泡幻豈有情妄見生  
紛麗不如

抱影坐閉目心自降

右和江字

風止波亦息濁流同一清  
小杓夜分江龍頭注茶  
鐺須臾波心月却向杯底  
生我醉竟吸之謂是方  
諸精孤光入懷抱耿耿  
留空明

右和清字

鄰舟悄無聲高臥如避月此時斂舷歌撫景更清越密  
疑穿荇藻細可數毛髮微風蕩酒襟涼氣入詩骨統如  
打五鼓蓬鏘猶未沒

右和  
月字

京城豈無月眯目多飛塵從公作上元忽然涉殘春扁  
舟落吾手日與魚鳥親始知天壤間清輝屬閒人行行

莫回顧永結江湖隣

右和  
人字

重過臨清感舊

傷外舅陸射  
山先生也

重經淹泊地往事獨心驚客路貧相倚歸舟病不輕百  
年隨夢斷孤月傍愁生流盡州門淚潺湲是水聲

初入牖

河縈千里曲岸束一門高不有乘流便誰知上牖勞木

痕深記窻石眼密密篙咲指長年說吾舟聽汝搵

次日連上戴灣土橋二牖晚抵梁鄉和座主韵

一月郵籤算水筒快從入閘奏奇功柳綿渡港船船雪

麥浪翻田岸岸風尚有貽封尋晏子

梁鄉屬堂邑  
晏子食邑也

不教

瀧吏惱韓公河神伎倆全無用鼻息如雷耳正聾

阻牖

健水分支總入漕客程守牖似填壕忽飛瀑布簾垂地  
旋滴珍珠酒壓槽鵝鴨淘沙還善沒魚蝦出網竟如逃  
人間行止原難料小住差償昨日勞

聊城和座主作

談咲封侯事不難西歸仍作布衣看紛紛眼底皆商賈



只是人情戀此官

南旺分水處

一綫分鼇背千帆掠馬鬣江河方日下南北此居中水  
氣空灘雨槐陰古廟風兩朝溝洫志但策轉漕功

即目二首

關吏逢迎堠吏譁飛流一道走京華網船果熟盆池樹  
驛路香馳御苑花長見名材充土貢幾聞中使出天家  
荔枝龍眼隨年例笑拍炎荒萬里賒  
子弟梨園舊賜緋樓船南下疾如飛衣冠氣盡魚龍雜  
帷蓋恩深犬馬歸桃葉何心隨短楫楊花多事打春旗  
就中別有青衫客聽到琵琶泪暗揮

韓莊閘口望嶧山湖

嶧山鑿石東作隄天勢半落陂湖西湖波吞天入豐沛

日脚插地生虹霓

湖西為沛縣

芒碭雲氣忽斑駁倒影摩盪

青玻璃須臾水光變深黑湟盡萬古蛟龍泥洪濤怒挾

風雨至列岫出沒頭皆低呂梁直下二百里但見漁舠

散亂隨鳧鷖琴高可跨吾徑去誰能臥壓蓬底同鷄栖

新河

別穿地脉轉龍腰新插荒堤柳萬條故道視同甌脫地  
小兒爭唱復陂謠陽侯受職工粗就幽鬼啼墳骨已銷  
莫道治河無善策主恩存歿冠群僚

出嶧後順流揚帆

牛頭灣接猫兒窩小船出牖如擲梭客程已過十六七  
歸夢尚隔江淮河鳴鳩催雨麥秋近貰酒配魚蒲節過  
黃流正報落槽信更喜枕上無驚波

天妃牖

淮勢今年盛洪河不敢侵濁流三舍避清漲一篙深瞥  
眼移蘆汊回頭失柳林生來供作帚容易待成陰

王楚士惠鮓魚二首

南歸一飽願無餘正及江淮五月初值得老饕開咲口  
河豚嘗過又鮓魚

辛苦漁榔逐販鮮江城一尾賣千錢朝來下箸還三歎

半月前頭遇貢船

四月抄在濟寧鮓魚已入貢矣

雨後過馬寒中山居

君家葫蘆山我家菖蒲港山淺游可屐港狹行礙榜塘  
南十里餘野色平於掌田塍針水足夾路新苗長兩夫  
肩一輿四足比雙槳前行忽坐睡縹眇入無想漸聞竹  
樹聲出谷遙清響到門山亦住斗室寬且廣尊卣間圖  
書目存不暇賞主人為拍似一一開疑網我老嗜好蠲  
因君覺背癢興來乍飛動偶發難自強昏昏燈吐籬灑  
灑酒浮盞不辭日過從所願歲豐穰明朝雨決渠濕氣  
潤流磔奄觀早稻熟後約赴秋爽

原蠶行

村東村西桑葉綠頭蠶不熟二蠶熟薄於片紙白於脂

五月南風齊上族，縲車聲中湯百沸。出釜持將易斗粟，去年苦旱秋不登。民命全憑寸絲續，我聞周禮有成法。一歲不容種再浴，蠶多害馬理或然。物類區區別田畜，國家官馬百萬強。惜薪監督煩曹郎，口外官馬設內務府郎中歲收馬矢變價歸原蠶，微利幸無禁。勸汝努力須栽桑，田夫暑雨多咨怨，不如且喫蠶娘飯。

秋鳴集

起甲戌七月盡十月

蟲之鳴秋候至，適然爾而昌黎以為物不得其平。則鳴余非善鳴者也，特假蟲之鳴以自文其詩。若云其志弛以肆，則吾豈敢。

送王子穎赴龍游教諭任

子弟芙蓉幕，先生苜蓿拌。儒風吾土近，師道此時難。屈首居貧地，安心送老官。所欣賢尹在，臭味定如蘭。時繆虞良

以名進士為是邑令故云

朱竹垞表兄屬題小長蘆圖用阮亭先生體賦

五六七言絕句各一首

君住鴛鴦湖，儂占鷓鴣浦。

一統志云鷓鴣湖在海鹽西南四十里今其名無可考當

即黃道湖去余居十里

同為篔簹翁，貫聽菰蒲雨。

種魚三畝五，畝隄水前溪。後溪認得隣莊老，樹草堂在

鶴巢西

白首初辭供奉班，一身那不愛投閒。江湖老伴多星散，知己無如父子間。

德尹閩歸戲調之

盧橘楊梅已過期別來鄉味剩空枝  
八千嶺路到家日  
算是荔枝初熟時

補和大司寇徐公遂園修稷詩限蘭亭二字二  
首

別起林園十畝寬築亭何必更名蘭  
杯流細浪魚鱗活  
花補新巢燕羽乾春事無如三月好  
人情特去一官難  
吳中父老矜稀見每到佳期約伴看

獨擅千秋著作庭文躔光透老人星  
官同白傅歸仍蚤  
樂天以刑部尚書致仕  
史到溫公局未停妙手成圖初見畫  
高僧入社亦忘形  
分明洛下風流在不數詩家曲水亭

清流山瞻支公塔

石路秋花艷沙田早稻香壤墻連廢寺  
古塏表平岡境  
寂蟬聲合松高鶴骨涼永和年號在苔  
蝕不成行

天池山寂監禪院

荒榛下接瓜芋區微徑漸上多縈紆  
山果甘垂紫桑椹  
僧廚脆瀹紅竹菇山中所產味最佳  
三間古殿石將泐一眼碧  
泉秋不枯我來登眺試脚力且喜未用  
青藤扶

過文與也竹塢草廬

坐閱滄桑五十年不知顏狀已蒼然  
世家文物傳詩畫  
相國衣冠傍墓田文肅公未第時讀書丙舍喪亂後即附葬贈公墓旁  
亂竹巧遮  
行藥徑濁流閒送出山泉  
丈人有福能高臥一榻秋陰

萬樹蟬

夜至當湖訪李辰山不值

風色晚尤惡扁舟逆浪翻  
渠添浸稻水雨熟種薑村  
遠火欲投岸孤城將掩門  
到來還躑躅磬報黃昏

沈客子舊寓都門所居名獨樹籬自撰七言古

詩曹實菴錢玉友湯西厓皆有和章今來索余

補作仍次原韻

沈子清才在塵埃有如菡萏生淤泥  
又如服鹽駕鼓馬下有逐電追風蹄  
青衿蚤爲命所制百甕未了酸寒壘  
三年四門作都講啄粒亦到官倉稊  
人中嵇紹本易識孤鶴氣壓千群雞  
家家朱門當大道爾獨隘巷尋卑棲

歸來欠伸看礙戶一咲入戶頭仍低  
空庭得樹翻自喜有滄仰視雲萋萋  
忽驚霜禿九秋幹旋見雨長三春萸  
隨巢晨拾赤脚婢落葉夜掃長須奚  
問君此間亦何樂乃挈穉子携山妻  
狂來對客發高論塵柄手捉談天犀  
北郭槁枝聊隱寓東方窶藪真滑稽  
孤松祇宜伴彭澤五楸大可娛昌黎  
翻身買權竟南下野性終近深山麇  
故園喬木正合抱町疇旁接澆花畦  
昨非今是恍夢覺涉脚尚淺幸未迷  
伐檀河干等無用美哉河水清漣兮

塘西訪張介山病

十年小別隔江淮重叩溪南煮藥齋  
醫可活人偏善病關非拒客况吾儕  
名場交作吹鑿冷老境詩同噉蔗佳

一髮弁山青到眼吳興游屐與誰偕初意欲約介山同遊湖州故云

哭同年王載安

判袂京華半載餘扁舟歸造故人廬不圖別後遊難續  
只道秋來病已除五畝未曾營世業一名無復上公車  
讀書已悔生涯誤還望孤兒讀父書

張權六招同許舜功王載南兩學博及兒建泛  
碧浪湖徧遊近山諸寺觀次東坡汎舟城南會  
者五人韻四首

葑田秋漲碧鱗鱗依舊清風起白蘋且喜此遊客我輩  
不知當日定何人五人者自蘇而外皆不著姓名鱸魚入饌羹尤美鷗  
鳥迎船意亦馴載取烏巾名釀去黃甘寧數洞庭春

木樨香透老僧齋爽氣宜人樹樹皆詩興賴君多撥觸  
秋光為我洗塵霾峴山客到茶如雪若水船移酒似淮  
已辦芒屨斑竹杖丹梯隨意轉雲階

道峯負石還兼土遠岫當窻晴可數花到秋林不喜紅  
竹生幽磴何妨苦平鋪稻壟翠千頃高引炭烟青一縷  
斜陽緩緩送遊人出谷猶聞上方鼓

佳處溪山意未厭塔鈴一角響風簷烟波野渡初迴棹  
燈火河房半捲簾愛客不嫌官獨冷過時誰道日長炎  
敢誇豪氣除難盡痼疾聊從好友砭

雨中奉陪座主徐公及韓丈子蘧放舟夾山漾  
欲遊樓賢不果歸登峴山作四首

過盡迴谿十里長孤城回首漸微茫風鯉曉氣魚蝦斷  
水減秋痕鴈驚鄉菱蔓欲牽絲已脆荷花雖敗葉猶香  
船頭忽指前遊處白塔紅亭認道場夾山漾在道場山之陰

野色天光入望竒融成一片綠琉璃展開手卷王濛畫  
收拾才情杜牧詩畢竟清遊宜寂莫尤難好景是迷離  
桃花莫被漁翁誤秋在斜風細雨時

選勝初期汗漫遊棲賢不到恨空留橋低忽礙尋山路  
興盡非關冒雨舟瓦竈分泉烹紫笋印泥開甕試清筍  
買田合向吳興住蟹舍魚莊一網收

亂石多成劈斧皴窪樽亭外勢嶙峋一州文物傳孤碣  
逸老堂明世廟朝鄉先生劉南坦顧箬溪創碑尚存前輩風流剩兩人屏擁弁山

高簇簇簾鋪雪水細鱗鱗名園長泊鷗波畔座主新買一舟名秋園細數陪遊第幾巡

中秋鳳晨堂讌集

吳興我初到風景值清美縱為冷澹遊亦戀佳山水矧  
迺多良朋盍簪履錯趾十日九放舟波光嵐影裏夜歸  
漏必下旦輒扣門起如此以為常行期難準擬中秋節  
漸近未到先屈指朝登鳳晨堂少長各就齒森然敬愛  
客未覺肴核侈是夕雨忽晴天容出新洗華燈挾朗月  
激灑落杯底倒影射空堂濛濛烟霧紫談諧雜絲竹觴  
政不暇理我醉問主人雅集歲凡幾答言良會難雲散  
波旋委自從庚申後十四五年矣庚申春吾邑陳寄齋來作社集同學

近無多含情俟知己此邦富人文繁敦執牛耳耆英洛  
下社子弟高陽里往往前輩交久要或在此平生好求  
友出門失桑梓落魄肯見收同心庶堪倚溪山勿吾咲  
來往自今始

鄭春薦唐殿宣諸子招集湖舫二首

萬株老柳陰猶綠四面青山影欲沈此段秋光真冷落  
孤山不泊泊湖心

誰遣秋娘來喚渡忽攜風雨到尊前老夫借得纏頭費  
無數跳珠盡入船

明日再飲春薦宅座有濮姬吳人也姿性明惠  
臨別口占四首

故人道我風情在別選紅粧勸酒卮不料窮歸無好句  
累他羅帕乞題詞

絳蠟花開照卸頭眼波入鬢却橫流問渠肯顧含何意  
一笑千金異日酬

落拓生涯大可憐江湖人老杜樊川倦游雙鬢無多白  
白盡紅燈綠酒前

風雨催人向婺州輕裝半月算歸舟富春江外無潮信  
鴉舅霜紅在晚秋

時余將往金華

雨發江干

晶晶江光去昏昏海氣連雲沈離岸樹風漲落潮天熟  
路便孤客輕裝稱小船十年遊跡在重檢舊詩篇



富春舟中先寄桐廬學博吳鹿砦

朝發定山村暮投富春渚清江帶小郭檣影稀可數已  
飽挂帆風猶聞滴篷雨山環水疑盡水轉山復吐本為  
寂寞遊未覺應接苦桐谿喜漸近中路有賢主

劉南村署齋同鹿砦夜飲二首

浙西山水縣最好是桐廬地僻本無事君才長有餘秋  
林聞割漆晚岸見留魚許我來相就嚴陵好卜居  
故人多薄宦解后見交情燭院三更話風江半日程山  
肴蒸粟熟法醞帶泉清醉裏騎官馬星光照出城

舟次桐廬聞唐實君補授儀曹喜而有寄

謁選初聞欲赴秦

唐已選朝邑令奉旨特留

改官特荷

主恩新

起家科第原難料得路文章洵有神東閣游揚因客重  
南宮期望感君真欲知喜動江湖色忘却身為失意人

嚴灘早發

紈如鼓打巖頭戍催起栖鴉天未曙飛星過水如有聲  
苦霧迷津忽無路長年眼昏心手熟已報前灘暗中渡  
遠氣朧朧日射穿秋光紅上嚴陵樹

由蘭溪縣坐茭白舩晚至金華

疎林野岸開平遠漠漠江天秋向晚陸龜蒙鴨戴嵩牛  
一帶村家供畫本赤松門外問長年拍似金華小洞天  
偶然走入羊群裏去作人間狡獪仙我與初平稱莫逆  
重來已是千年別可惜巖頭乏主人亂山依舊堆頑石

登寶婺樓

斗杓倒插勢凌虛，高出城端五丈餘。  
一雁下投天盡處，萬山浮動雨來初。  
別開戶牖通呼吸，旁引風雲入卷舒。  
八咏門荒詩境改，讓他仙子占樓居。

金華趙鹿友明府招回家春谷兄賞菊

四先生里古金華，循吏如君自一家。  
早稻喜嘗豐歲酒，秋庭閒放午時衙。  
官同彭澤宜栽菊，客到河陽許看花。  
猶勝寒糴貧博士，朝朝巖洞訪烟霞。

春谷兄時為府學教授故戲云然

歸舟雜咏六首

湯溪蘭蕙及秋香，覓本猶煩遠寄將。  
多謝故人先損惠，兩頭載酒作重陽。

教授兄許覓秋蘭見寄舟過蘭溪陳進士紫馭以名酒相餉故並及之

南遊何事太匆匆，及取歸帆半月中。  
轉盡清溪三百曲，萬株烏柏一霜紅。

恨不清江處處灘，一聲鳴櫓下奔湍。  
來舫莫妬歸程速，我亦曾經上水難。

昨到金華洞口還，明朝又看浙西山。  
風前自覺衣衫重，穿過千重濕翠間。

青山漸遠漸模糊，散入雲烟澹欲無。  
畫手稀逢王子久，詩家別寫富春圖。

滾滾秋濤浩浩風，烟茫茫處雨濛濛。  
不知誰割東西界，半幅江山展越中。

初換烏篷船

濤江日夜攪秋天聽雨聽風那得眠莫怪朝來貪晏起  
烏蓬夢穩越人船

山陰道上

道德經翻晉永和書家好事例傳訛至今似帶羲之癖  
風俗村村愛養鵝

重陽前一日至越州自太守以下地主無一人

在郡者即日返棹作此解嘲

夢寐平生慕越州偶然訪舊作東遊半醒半醉他鄉酒  
黃葉黃花古郡秋九日溪山無地主一天風雨在歸舟  
此身到處初乘興興盡誰能更強留

晚至西興

魚菱論斗米論斤蟹膏擘臍鱉割裙豐年亦覺旅食好  
一飽媿與居民分詩人好游無定處乘流則行得坎住  
吳山滿眼待登高暮雨西興挂帆去

贈紹興太守王憲尹

千巖萬壑浙江東典郡聲華迥不同七十葉傳王內史  
二千石視漢三公誇人詩句蓬萊上寓意文章山水中  
誰似先生觴咏地蘭亭原是舊家風

閱邸報知揆愷功改官翰林侍講喜寄二首

邸報傳來遇絕竒才名一日動丹墀不矜官爵由門廕  
獨愛文章結主知跛鱉敢爭騏驥路拙鳩休奪鳳皇  
池未妨小變平生格從此須工應制詩

知子無如我最真性情長與一編親有才畢竟難埋沒  
此事曾經共苦辛草閣孤燈回白首荷塘昨夢隔紅塵  
記去年銷夏事沈吟為感傳書意可少當時唱和人  
時愷功屢馳札促余  
北行東江已補官  
禮部故並及之

敬業堂詩集卷十八

敬業堂詩集卷十九

海寧 查慎行 悔餘

敝裘集

起甲戌十一月終十二月

入都凡三度多在春夏之交未嘗從風雪中跨驢  
也甲戌重陽後自金華歸里兩接愷功札促余北  
行遂於長至前五日束裝一羊裘已十五年裘則  
敝矣而行役尚不知止可嘆也

敝裘二首

中道誰能便棄拘蒙茸雖敝省裝綿曾隨南北東西路  
獨結冰霜雨雪緣布褐不妨為替代綈袍何取受哀憐  
敢援齊相狐裘例尚可隨身十五年

冷暖相關老倍知黑貂何必勝羊皮留同敝袴非無用  
好比緇衣或改爲取醉難償村店值有人還當釣蓑披  
家貧舊物無多在不忍吹毛更索疵

山塘與德尹別

歸何草草出匆匆聚散全非意料中長路一痕添日綫  
是日征衣幾縫裂霜風未論去國經年別且喜停舟五  
冬至夜同記取欲眠頻坐起半塘橋北虎丘東

家二瞻兄八十壽

我觀造化初無權仁者自壽其天全老翁小兒兩遊戲  
直以渾沌還吾天不爲物用而用物歎洩元氣成雲烟  
古來絕藝兼者罕鍾王顧陸名各專輞川摩詰書未稱

三絕獨數滎陽度眉山海嶽不復作松雪兩派猶相沿  
先朝倪沈及文董筆力亦足追前賢吾兄妙手靡不備  
書法入聖詩能仙偶然點染作圖畫別有天授非人傳  
興來百紙一掃盡散去半落雞林船貴游踏破鐵門限  
欲乞尺幅終無緣有時自銘退筆冢經歲或乏看囊錢  
乃知此事因品重兄豈自負人云然維揚地薄耆舊少  
流寓欲占文星躔今年九月屆大耋初度恰在重陽前  
一門諸弟頭盡白謂楷五秋茱萸醉插隨兄肩羨兄晚  
山雨兄節比彭澤祝兄添丁如玉川兒年二十翁百歲及看舞  
袖黃花邊

題從孫汝誠倚劍圖小影二首

欄具橫腰首，祿巾天然秀骨出。風塵乃翁已被從軍誤。

傷尊公 荆侯 勸爾休為佩犢人。

義獻門風世共推。汝誠為二瞻 兄嫡姪孫 階庭蘭玉總多才。自言

劔術通書法，曾看公孫妙舞來。

發揚州留別汪庚齊

旅况殘年最不堪，何期解后作深談。向風嘶馬程程北，背雪飛鴻片片南。殘燭乍移寒減半，征帆欲挂酒行三。隋堤柳態禁搖落也，傍汪倫百尺潭。

夜宿邵埭

水柵千家市，烟村十里橋。蘆灘聲雪雪，燈舫影搖搖。風止鷗機息，寒深酒力消。獨眠無好夢，愁度最長宵。

淮浦冬漁行

長淮冬涸成溝渠，風雪夜折荒洲蘆。小船冲冲鑿冰去，冰面躍出黃河魚。衝寒捕魚作漁戶，手足皸瘃無完膚。三時轉徙一冬復，洲藪偶寄蝸牛廬。無田不得事農業，有水尚欲輸官租。自從十年淮泗滿，平地受滔天湖。誰驅鱗介食人肉，漏網幸脫鸞刀誅。得時鼃鼃聚窟宅，失勢魴鯉充庖厨。眼前竭澤有餘憾，取快報復聊須臾。但看明年春水上，魚鱉又占居民居。

輓喬石林侍讀

本朝治水關全局，東下狂瀾勢難復。先生獨以手障之，言卒施行身蚤逐。微車北去全家懼，昇櫬南歸萬人哭。

百年陰德被淮揚公在九原應瞑目

從孫恒侯自淮安送我渡河口占志別

吹斷西風雁一繩離情鄉思兩曹騰醉衝白日孤城霧  
曉渡黃河十里冰去意隨蛇遮不住識塗如馬老偏能  
未應輕別淮南路隻影從挑夜夜燈

逆旅行

用王半山  
轉韵體

行人爲客居人主聊以稱呼代爾汝入門不揖出不辭  
主今知客却爲誰等閒無事休爲客幾個相逢尚相識  
相逢相識非不多賢於逆旅能幾何

宿遷遇巡河使者

使者冬行水居人歲避河甃時停畚鍤何計脫風波賦

斂殘年急隄防下策多皇華期盡職報稱意如何

邳州道中雪

野濶黃河岸天低下相城幾家沙際沒單騎雪中行漸  
壓輕裝重俄添老眼明路難兼歲晚那免嘆孤征

雪後風日晴暖

陰霾一夕解重圍頓覺朝來朔氣微得暖渾如杜康力  
殺霜終是趙衰威細流飲馬知冰釋殘雪隨風作絮飛  
至竟村翁勝行客茆檐晴晒木棉衣

夜至馬陵

苦霧噴沙氣若蒸荒程月黑夜無燈前岡十里黃茅路  
野火光中見馬陵

滕縣

客從宿遷來日日灌莽裏今晨到滕縣孔道平如砥民  
居稍稠密田野亦耨理疎樹排棗梨短樊插棘枳雞豚  
飯商賈葱薤飽婦子居然似樂國以彼乃形此滕當戰  
國時褊小五十里自從置郡邑其大實倍蓰縣令視諸  
侯提封非昔比西南際蕭沛豁達開顧指回頭淮泗郊  
窪若陷井底可憐百萬戶頻為蛟鱷徙山東地勢高厥  
患不在水所期一尺雪二麥青可起

山左自四月至今苦旱

嶧山二首

秦岱分餘脈差堪比附庸祇因生下邑讓爾作奇峰  
作俑何人始吾將罪李斯如今山上石多刻去思碑

鄒滕

之間丞尉以下俱勒石頌德政

過兗州城外有感

泗水橋西路垂鞭去意遲老為東郡客才減少陵詩白  
日黃塵暗孤城萬木悲墳民應已盡莫問亂離時

冒風過東平州暮投張秋鎮

沙旋頭疑眩聲喧耳欲聾不愁衝凍雨直怕遇狂風土  
銼煤烟黑爐灰豆火紅老妻加被絮今夜奏奇功

館陶早飯題壁

楊椿迷野岸棗刺拒城壕小縣門常閉紆途僕告勞半  
窗東日暖一飯北風饕聊記吾曾到留詩過館陶

大風至鄭家口



黑雲奔騰西北來平地忽陷山疑顛簸揚砂礫作糠粃  
雜以萬斛葭蘆灰陽鳥退飛翅摧折天狗下墮聲喧豕  
千年樹拔虎豹窟四海水立蛟螭堆我行到此迷失道  
馬立岐路鳴徘徊意中了了識村落目所未見終疑猜  
夕陽乍吐鄭家口豁若明鏡函初開半年遊跡入醉夢  
下馬更盡當風杯四月十五夜奉陪徐座師於此地看月故結處及之  
戲題旅壁畫龍  
誰言尤物性難馴長養方成爪角鱗畫手不然爭貌得  
可憐曾傷參龍人

野氣詩

朝陽射北陸野氣何迷濛忽生無根雲幻作有影風

云水波去冪冪村烟封千林皆動搖四顧爲虛空我聞  
氣升降閉塞方成冬而此從何來吹萬將毋同大哉古  
今宙都攝一氣中鉅者運鯤鵬細或吹蟻蠓試從一身  
論可以究始終恢恢賢聖途剛大秉降衷養之塞兩間  
浩然靡不充若者爲正氣仁義澤厥躬反是則爲邪百  
感交外攻五事協五行輕清秀所鍾不鑿渾沌竅自然  
得玲瓏若者爲清氣視明旺亦聰反是則爲濁人心有  
盲聾生氣眎初發萌芽葆菴蒙不敢輕散抒所以厚蘊  
崇若乃礪咲刃旁開騁談鋒是名曰殺氣取快誰見容  
朝氣爽且朗古鑑磨青銅不事察察明謙謙與人恭其  
或長傲慢鳴張徒予雄是名曰暮氣衰至驕必叢凡此

機相關動與呼吸通不知野氣者其類當奚從或如葭  
蘆灰候至應管筒或如古井水冬暖冰常融然而無附  
著所向皆游蹤於人似客氣往來日憧憧熏面使黧黑  
醉顏發狂紅移之入釜鬻饋餽侈然豐移之襲官骸咳  
嚏歎霾霧又疑天壤內物理難終窮蒸沙詎成搏煮石  
豈得鎔受性不受氣造化誰尸功不如且坐睡萬象歸  
朦朧

趙北口坐冰床

古堤老柳一時僵水腹初堅黑白洋稍與長途休馬力  
冒寒半日坐冰床

白溝旅宿感舊

南北勞勞已十霜瓦橋關外又嚴裝今宵新月入窗早

去日小鬟如我長斑髮重來無伴侶

甲子入都同錢玉友翁樹服已巳則

家次谷陳元之庚午春同姜西溟南歸甲戌復偕翁康怡輩北上皆宿此店

舊題幾字失偏

旁燕南酒美魚羹賤不解愁人獨憶鄉

立春日同愷功侍講作即用敝裘二首韻

土牛寒氣漸應捐猶戀征袍未拆綿東閣探梅還有信  
西堂夢草獨無緣憶德春生帝里如相就老傍侯門越  
可憐南去北來成底事暗消髀肉是今年

逝水流光黯自知依然一室對烏皮冰將釋硯真吾幸  
雪可搏獅任客爲老柳受風終蕲約孤松經凍太離披  
詩從鍊後鋒銑出正要旁人摘小疵

再疊前韵示愷功

半生習氣老來拘，熨貼終輸裹鐵綿。  
待兔祇疑株可守，求魚方悔木難緣。  
偶然鴻爪留還去，果否蛾眉妬是憐。  
一種東風消不得，鬢邊霜雪又增年。  
海內人才略可知，也曾高會與南皮。  
三年刻楮將安用，一技雕蟲壯不爲。  
酒市天寒愁客散，書帷晝靜喜人披。  
與君相對春風裏，只有冰壺不掩疵。

讀白奪山人詩和愷功三首

亭長臺邊一酒徒，仰天故作大聲呼。  
氣驕星宿生芒角，手擘山川入陣圖。  
急縛何人櫻怒虎，叢祠有鬼托妖狐。  
眼空江表衣冠族，垂筆猶堪殺腐儒。

人謂狂生本不狂，漆身吞炭事何常。  
亂餘賓客搜亡命，赦後英雄耻故鄉。  
寶劍塵封三尺水，麻鞋寒踏九州霜。  
隨身一掬瀾，翻泪不哭窮途哭戰場。

一卷頻浮大白開，即論詩句亦雄才。  
到天峭壁千尋立，破浪長風萬里來。  
石火光中亡國恨，鐵函井底後人猜。  
可憐芒碭無雲氣，山色於今死若灰。

酒人集

起乙亥正月盡六月

甲戌偪臘抵都偕家聲，山僦居宣武門外。  
與姜西溟惠研谿寓舍相望，自新年始約爲詩酒之會。  
吳中則唐實君、趙蒙、泉海陵、則宮友鹿七人而已。  
湯西厓、錢木菴、亮功兄弟時或一至，後益以翁康飴。

荀美言集卷十九  
陳六謙狄向濤楊耑木稍爲好事所傳他有宴會  
牽率入座大約月必有集集必有詩聲非擊筑名  
托酒人各有取爾也

西厓四十初度援筆爲壽兩人交誼畧見於此  
非祝嘏之詞也

甲子夏五月我初客燕山逢君槐樹街披豁示肺肝君  
時二十九譽滿公卿間我長慙七年姓名尚泥蟠居然  
荷兄事齒序非所安因緣求友生稍使徑路寬寧知遇  
秋賦則足同蹒跚古寺郭西門頽虬柿垂丹霜天夜蕭  
槭落葉堆空欄男兒屬有才九萬絲鵬搏向來輕薄子  
洗眼爭相看我時仍失意寸進弓難彎不敢怨窮途借

君激頽頽長恐命運薄終身比劉瓛音桓皇天困斯人日

月雙跳九丘壑閑雲霧江湖駭驚湍側聞夙昔遊一一

趨金鑿如君尤聳拔刷羽超鷁鸞落筆中書堂集賢群

聚觀大官饌常賜內府金頰頰 至尊賞文辭步接螭

坳班猶能念微賤枉札來榛菅感君期我深暴棄難自

拚勸我舉京兆送我赴春官憐我下第歸臨岐話悲酸

誰當旣得路枯苑仍相關長途冰雪交鶴語今年寒還

家席不暖又鞞衝風鞍人皆嗤此來此來豈無端君年

適四十正及叨杯杵君壯騰青雲我衰改朱顏詩成非

善頌聊記平生驩

元夕前三日飲惠研谿寓齋與錢玉友亮功分

韻

春寒半月透重繇曲巷層冰凍尚堅策蹇人尋行樂地  
快晴天趁挂燈前侵陵白髮違歌酒恼亂朱門涕管絃  
誰似閒官能愛客朝衣典去作新年

與陳六謙戶部話舊

二十年前兩酒人京華相見意尤親田園蹙返如孤客  
邸舍翻來作近隣難就微名成我懶未除宿習取君真  
狂言自駭家僮聽誰識忘形舊主賓

上元夜同唐實君趙蒙泉宮友鹿家聲山飲姜  
西溟同年寓分韻得雨字

北風未解嚴刮面射强弩富兒馬足塵游子衣上土我

有同年生一椽望衡宇每因赴讌會暫得命儔侶時節

近上元滿城竟簫鼓公卿例召客僂指畧可數燭幌白

生虹燈屏紅窄堵空明大圓鏡爛熳散歌舞可憐玉川

居破屋用茅補荒庭一堆雪月色帶清苦也復呼其群

經營同地主不辭口腹累爲愛風義古酒行爵踰三穀

列簋倍五先生鄙肉食下箸輒欲吐如何點食單亦溷

烹魚釜西溟性不嗜肉或誤食必以  
清水灌盥而盤餐乃具此味即此毋已奢誰能

諒貧窶我窮與蕭索藉爾作豪舉雅令既匝巡毋陣捲

風雨主人但匆匆觀堅坐恣狎侮肯爲餅告罄相勸力須

努新詩信手成險韻鬪虢虎費君三月俸醉我一夕許

忽聞耳熱歌寒律變温煦

王赤抒新葺一齋名曰野航邀余對酌出詩索  
和即次原韻

忘機到處總虛舟別起齋名借楸頭已是除塵得瀟洒  
若教臨水更清幽兩人可同君坐五六年應為此留  
閒殺鷗邊好風景荷塘宜夏蓼宜秋

白田喬侍讀有家伶六郎以姿技稱已已春  
車駕南巡召至行在曾蒙天賜自此益矜寵  
庚午四月余從京師南還訪侍讀於縱棹園酒  
間識之有青衫憔悴無如我酒綠燈紅奈爾何  
之句時東海徐尚書射陵宋舍人慈谿姜西溟  
俱在座相與流連彌夕而散去冬北上重經寶

應則侍讀下世旅櫬甫歸余入而哭之盡哀何  
暇問六郎蹤跡矣及至都下聞有管郎者名擅  
梨園一時貴公子爭求識面花朝前八日翁康  
飴戶部相招為歌酒之會忽於諸伶中見之私  
語西厓曰此子何其酷似白田家伶蓋余向未  
知六郎之姓也西厓既為余道其詳竟酒為之  
不樂口占四絕句以示同席諸君

鬢影衣香四座傾風流爭賞米嘉榮就中獨有劉賓客  
曾聽涼州意外聲  
鴨桃花外小池臺激灑觥船一棹開春色滿園人盡妬  
君王前歲賜金來

一羣穠艷領花曹頭白尚書與最豪記得送春筵畔立  
酒痕紅到鄭櫻桃

茶烟禪榻隔前塵存歿相關一愴神自琢新詞自裁扇  
教成歌舞爲何人

題楊次也所藏朱北山墨繡球花

春風壓簾吹不動簇蒂攢莖密無縫美人纖手搓欲圓  
嬌鳥一梢低更重駢枝倒挂玉蕊仙暖氣散作藍田煙  
粉痕洗盡墨光出自有此花無此妍

花朝實君招同西溟蒙泉研谿西厓友鹿聲山

寓齋雅集分韻得過字青字

二月無花看今年雨雪多不辭官獨冷翻喜客頻過酒

掃門庭潔芟除禮法苛愛君新句好諷諭擬元和  
客久頭垂白交深眼倍青坐銷愁裏日來聚酒邊星假  
借通隣曲盤餐及使令春郊花事近後約更旗亭

題項霜田讀書秋樹根圖

讀書未必皆識字涉獵耳目爲窮探此生枉伴蠹魚老  
飽蝕卷帙寧非貪文成有韻或吞剝事出無據徒撻擗  
孰從牙後拾王李纖入毛孔求鍾譚橐駝馬背所見少  
自享敝帚矜著簪雷同不滿識者笑人盡能此燕無函  
蘭苔翡翠稍秀異什伯略可數二三時情祇取供近玩  
崇雅刪鄭誰能諳我持此論衆大怪相戒勿聽無稽談  
廿年硯田困衣食撥置夙好隨嬰媿排辭偶句受人役

渴飲墨汁同潘泔有時間作崩強語蓼辛荼苦終非甘  
項生乃有嗜痂癖謬辱推許張頤頤謂余頗可附同調  
與別白黑分青藍君才於世故無匹氣象外拓神中含  
屢遊京洛結文社獨向魯國稱竒男空拳亦足搏犀兕  
大鼎詎止容罌甌一鞭入海走巨石千丈倒壑回枯柟  
迢遙鸞鶴控紫極活潑魴鯉游澄潭才高氣盛心轉細  
獨繭一一絲抽蠶問君此境豈易到確有階級難匆參  
向來正得讀書力閉戶萬卷曾沈酣源流正變瞭拍掌  
北斗在北南箕南光開飛電十行下機發伏弩千鈞擔  
搜竒抉險富詩料然後所向無矛鏃庭空樹老得秋早  
霜色染葉黃於柑一編信手愛露坐何用白石藏書菴

命工作圖索題句劇壘相對吾奚堪遇君尚應三舍避  
君愈降氣余彌慙詩成乞與摘紕繆蹇鈍猶冀隨驂驪  
此間風景有何樂曷不歸去同書龕

料絲燈史畊巖學士屬和即次原韻四首

勿論萬縷與千絲似密還疎製絕竒玳瑁筵前凝作片  
珊瑚網底爛生枝華堂金屋年年換錯綵粧花種種宜  
表裏孤光原洞達曹騰醉眼任斜窺

宛宛長廊小院東藕絲不斷望疑空巧穿針孔玲瓏影  
吹透冰肌綽約風簾幙花深長帶霧畫圖山淺忽生虹  
琉璃太脆紗紋薄獨愛韜光黯淡中

更從何處着纖塵亞字文廻古錦茵斜拂楊條藏語鳥



密牽苦綫過游鱗顏筋柳骨書家格吳帶曹衣鏡裏身  
併作清輝開四照不勞明月吐芳津

駢枝儷葉技同稱點墨何愁誤不與射角星芒殊睽睽  
照人風骨自稜稜金波蕩月成方折玉氣生烟隔幾層  
還與石湖添紀事詩家新賦料絲燈范致能有上元吳中紀事長律所載  
燈名甚多獨不及此品

友鹿寓居孫公園與實君蒙泉柴木同巷僕及  
西溟聲山相距稍遠友鹿作比隣詩二章亦來

索和因次實君韻奉荅

馬蹄纔過又車輪廣術相逢亦太頻不惜往來隨步履  
預防倡和損精神過墻濁酒能供客鑿壁餘光倘借人

便與中央成鼎足姜居西舍我東隣

時余移寓琉璃廠東

造門不見等離居俗例持牢急破除

余兩詢友鹿俱阻于闈

僮約

一條申典謁客談幾處省傳書巷連畢曜宜相就雨過  
蘇端肯見疎添取新篇爲日課與君直似共鄉閭

友鹿復次韻見寄恐其有過督司闈之意再疊

韻解之二首

過門何止十朱輪只有窮交不厭頻語帶滑稽吾是戲  
樊清摘發爾如神犬應勿拒重來客花亦爭窺舊識人  
從此得閒須徑造巷南巷北總芳隣

老屋西頭勝儼居門前無草不須除未妨排闥來驚臥  
且喜還瓶有借書踪跡漸同詩境熟形骸終要禮文疎

他時野老曾爭席記得漁樵狎里閭

盧樗菴七十壽詩

我愛盧仝居儵然數間屋先朝孝廉宅過者猶屬目再  
傳世其家門徑不改築一經稟庭誥自教兒郎讀早年  
赴舉場高步美馳逐同濟重先輩子弟尊者宿正坐業  
太精翻令身久伏科名人拾芥官爵鶯遷谷白髮迫衰  
年青衫自初服神恬澹無悶學殖富有蓄紅扶壓架花  
翠擁遮隣竹刻鳩拄杖頂放鶴前山足世自閑如蛙吾  
方靜如鵠回看軒冕客萬事徒碌碌分定兩不爭生涯  
籌已熟

送勞書升通政眷親歸里

吾鄉前輩楊司馬曾脫朝衫換彩衣祖道回思十年事  
都亭又見一人歸白雲去國情相似黃髮吳親古亦稀  
不是明時輕解組五湖烟水屬春暉

豆腐詩和楊芝田宮坊四首

服食神仙事不難磴牀幾轉便還丹

世傳淮南以丹藥點成

凝來

石髓風猶嫩點出春酥露未乾倒篋易償隣叟值顧名  
原合腐儒餐人間賣菜多求益休與先生溷一拌

蛙瘦熊肥兩不知太常終歲是齋期半炊土竈然萁火

一頃山田種豆詩養子貧家先染指厨娘織手並凝脂

來其鄉味君休笑三德虞家有贊辭

事見虞伯生集

滑可流匙勝冷淘不爭舌在齒牙牢渾忘肉食聊名儉

偶佐村沽亦足豪烹雪也宜施翠釜割雲初不費銀刀  
胡麻別試山僧法口腹窮奢笑老饕

茅店門前映綠楊一標多插酒旗旁行厨亦可咄嗟辦  
下箸唯聞鹽豉香華屋金盤真俗物臘糟紅麴有新方  
須知澹泊生涯在水乳交融味最長

問西厓病

小閣藤牀勸獨憑門前仍遣小僮應一家多累愁何益  
四海無醫感又增春酒呼兒看滌器夜碁留客對挑燈  
可知七發真良藥莫謂先生病未能

戲題曹希文寫生蒲萄册

東郭鹽咸陽冶朝入羊暮騎馬生不願封萬戶侯亦不

願領西涼州但願蒲萄垂乳比桑甚日日飽噉只學林  
間鳩若使一官值五斗家家爭釀蒲萄酒枝頭無紙上  
有誰能截取老僧手

圖為鑿上人  
所畫

再題朱北山所畫松鼠蒲萄

兒童把竹竿飛鼠未可逐暮四復朝三蒲萄秋正熟縱  
使身輕化蝙蝠可憐兩翅仍兼肉枝頭漸空莫緣木明  
朝去竊官倉粟

為次也題秋花小鳥畫卷

一株鴨脚葵色映紅黃紫雞冠似經鬪碎葉垂披靡無  
端青螳螂失勢忽落此當其奮翮時寧料草間委飢禽  
不汝貫集啄紛爪觜似為蟬復仇反覆乃物理二蟲何

厚薄是亦可以已我欲解其圍毫端呼不起

研谿傳札訂望後出郊看杏花夜來微雨恐阻  
茲遊晨起風日晴明喜而有作

臥聞檐雨滴堦鳴意外東風曉放晴為作報書貪早起  
門前吹過賣花聲

送畢雨稼

古藤花底逢朱十為我長吟畢四詩滿眼酒徒星散盡

送君還憶識君時

余初識雨稼於竹垞先生寓

三月十六日同西溟實君蒙泉研谿六謙端木  
石城友鹿永年向濤霜田亮功次也南陔至興

勝寺看杏花三首

弄袖風微不起沙野田分路走三鷗十年失計仍為客

一醉無名特借花白塔似招遊子騎青旗錯認美人家

金丸落處休輕逐小立逡巡避鈿車

先經摩訶菴不得入

幸是韶光處處同勝遊隨意轉芳叢別開香界松林外

遙指烟村杏社東黛色濃添三面綠日痕微減一分紅

只須十步凌丹閣多少花頭在下風

及記當時載酒遊舊題幾壁拂塵留重隨客到僧猶識

不待人言我欲愁牧笛聲中芳草路鞭絲影裏夕陽樓

花開花謝年年事豈料傷春易白頭

看花之會已成七律三章朝來端木分牋屬賦

七言歌行再作一首

朝陽簷前報乾鵲起赴城西看花約東家借得蹇驢騎  
 快比揚州身跨鶴豁然雙眼對明鏡草樹無塵光躍躍  
 倚牆初見一梢紅掩映垂楊作村落漸行漸遠入佳境  
 花海茫茫浸樓閣雲晴霧散天微霞日色烟光互迴礴  
 自然得氣少人妬縱使餘寒何處着卯酒油來玉頰鮮  
 牙香熏透春衣薄蝶沾葢粉或雙去燕拂花鬚時一掠  
 乍看半吐或全開百面疑聞腰鼓作因思前夜沾沙雨  
 特為催花龍起壑不然万本及千株那得同時齊破萼  
 此花舊是仙家種肯向人間傷簾箔自從禁苑植樊籬  
 已勅居僧司鎖鑰寺後為進御菓園兒郎避路歎巾帽嬌女窺  
 隣少媒妁可憐寂寂寄空園也似飄飄客京洛憶昨初

來年尚壯歡場往往貪酬酢松林古寺摩訶菴幾度陪

遊履相錯乙丑丙寅間屢隨大司空侍郎歸老尚書歿

前輩風流久寥廓我留紫陌十經春白髮隨梳旋墮籜

去年三月曲江宴橫路紛紛爭出郭此時搗礮更思鄉

未免當春懷抱惡豈如今年風日佳得喪心空別開鑿

青袍莫漫感憔悴紅袖羞堪慰淪泊楊家公子好心事

兩世交情宛如昨已逢勝侶盡名流况是閒官能脫略

雖云雅集忘賓主治具終煩佐脾臆是日端木治具花前醉倒

十五人坐有車公寧不樂歸來忽忽記前夢後會悠悠

付成諾禪房借榻眠海棠野圃穿畦行芍藥勿嫌生活

太冷澹竿木逢場聊戲劇只愁火急促新詩顏謝方將

被陵轢尋花本意取陶寫覓句翻教困悉索直須境過  
兩相忘滿紙陳言總糟粕

狄向濤庶常訂同人會飲海棠院是日僕適有  
他招別請卜期研谿以詩相恼戲荅之

一春命侶原多暇半日看花奈少緣我為顏唐姑避席

讓君獨作海棠顛

出劍南集

三月晦日向濤治具招同西溟實君文饒研谿

六謙耑木霜田亮功次也南陔岱瞻宗岱社飲

寄園向未與會而今至者則胡芝山周漁璜張

天門陳堯愷姚君山玉階兄弟

客居感節物鄉味想櫻筍及此問名園忽驚春向盡歎

鞍垂柳外曲徑紆徐引側帽入丰茸迴身轉欄楯群賢

次第到虛坐前後盡

出曲禮讀上聲俗作儘

衆芳如媚客四顧少

畦畛下香垂紛披藤蔓縮菌蠢海棠不少待吹作胭脂

粉那無水一池鼓吹出蛙黽似嫌太寂寂作意破寒窘

鯨波捲百川目眩空花墮亭臺亂金碧有若浮海蜃日

飲正無何老狂良足憫唐侯但坐視出語顧見哂

余與天門

亮功鬪酒盡酣實君有老馬入駒群之戲幸無性命憂何用須臾忍春衣行

且換紅藥期將近三百青銅錢敝裘尚可準

陸澹成侍讀招飲丁香花下同西溟崑繩寄亭

作

花繁葉密暗迴廊為放庭空特撤牆翠幕雲遮天四角

紅燈人醉樹中央春辭小院離離影夜受輕衫漠漠香  
曾是往年連榻地重來容易感流光丁卯巳巳間與家  
荆州兄盤桓此地  
最久故  
及之

何倬雲戶部招諸同人飲藤花下

前日飲寄園自辰徑終酉連朝發酒病解醉仍思酒一  
笑赴佳招相逢復開口入門庭宇曠槐陰寬半畝高格  
架藤花有若魚貫柳其梢多倒垂其蔓必上走蛟螭起  
拏攫纓絡飄絲絡翻愛急雨來不嫌濡我首殷勤得賢  
主諧謔因良友衣上拍唾痕花前傷老醜人間好亭館  
豈必皆已有但願興到時深杯長在手

四月八日飲劉雨峰新寓分韻得佳字

十年論舊雨一日破清齋俗傳浴  
佛日去覺流光速來貪小  
住佳時出乙丑讌  
集詩卷見示槐陰深小巷花氣近斜街早晚南舩  
到重看酒似淮

題張浦畫太白像

芒角生酒星仙才謫人世清平三絕調醉裏一噴嚏可  
憐高將軍不中作僕隸脫却夜來鞞飄然從此逝

題張儀山中丞溫陵紀事後

見說溫陵事安危繫一時潮頭開郡縣虎口奪嬰兒報  
國原臣分封侯豈數竒置身如事外不勒紀功碑

贈范方仲

秋兔千頭瘞禿毫鋒藏鐔斂似無刀費他京國三年住

頑石如山價盡高

為翁景文題畫

綠蕉葉折風無賴  
紅蓼花垂雨不情  
一個草蟲鳴似訴  
故來紙上作秋聲

宣德素鼎歌為山左李繩其作

西方金苗變黃白  
躍冶辰砂歛成赤  
神工范出形製竒  
不用雷紋鑿饗饗  
腹圓口直中央歛  
一綫縈腰起凹凸  
其高四寸下半之  
其厚三分旁稍溢  
以衡測重斤踰二

宣德小爐重者  
不過二斤四兩

以指量圍弓滿的  
寶光蒸出耳雙環  
濃乳垂為足三隻  
膏流似覺層波涌  
肌潤何愁熾炭炙  
瓊瑰碾紫柔作團  
靺鞨凝紅嫩將滴  
照來妖魁敢逃影  
吹

過雲烟不留跡  
神光離合乍陰陽  
氣候盈虛異晨夕  
世入好古搜彞敦  
耳目遺亡闕金石  
此鼎傳從宣德年  
居然上與商周匹  
國家元氣在宇宙  
百鍊千鎔聚精液  
後宮侍女罷添香  
講殿中宵尚前席  
曾從天上拂袍袖  
一落人間似淪謫  
忽經吾眼真可憐  
尤物無多增戀惜  
君不見城南片雨  
朝來急電掣金蛇  
飛霹靂玉川破屋  
那許留万丈光芒  
穿四壁

翁康飴寓齋看芍藥分韻得面字

都城洵繁華物色互矜衒  
豐臺紅芍藥千畝開芳甸  
嗟爾本名花因多乃致賤  
半開遭天闕不許遊人看  
却被賣菜傭頃筐雜藜莧  
根株兩相失本性須臾變  
相逢衢



陌中識者爲一泫翁生官戶部郎舍如郵傳近移槐樹  
街意取買花便連車載兼土愛護同婉孌小雨爲扶頭  
清泉與醜面瓦盆三十六手自摩挲徧亞窗斑竹欄步  
障青油綃花如感知遇爛熳答深眷其大比盤盃或歌  
學團扇高低隨所主向背視所戀負恃各爭妍誰能分  
最殿豈無一尊酒就汝諧終宴未免爲紅筵經營好奇  
簞書生例貪嗇耳目有歆羨學道吾未能紛華易交戰  
有情且相對即事驚稀見絕勝洛陽園花時閑深院

送趙二聞郎中分巡兗東二首

望郎才地早知名祭戟新臨古任城負弩三州迎刺史  
降階一揖禮諸生山連翠岱雲常潤濟入黃流派獨清

我是南池舊遊客送君不覺動吟情

君家邸第好園林槐柳周遭十畝陰子舍縱牽他夜夢  
宦遊何負老人心共傳清節胡威絹自有家風趙抃琴  
此去國門看擁傳拾遺親授大官箴

送鄭禹梅郎中出守高州三首末章兼示茂名

宰王令詒

高涼名宦自來無君到方能重此區不信試徵唐宋事  
潮州韓與惠州蘇

八十高堂兩白頭扶攜齊赴上瀧舟荔枝龍眼均珍膳

不要同官易播州

時范國雯得  
延平故及之

曾依日影候花甄此去人情似左邊猶勝茂名王大尹

脚靴手版謁同年

王與鄭皆戊辰進士而茂名爲高州屬邑

送陳梅溪之任階州二首

一家鼎盛十朱輪仕籍君偏比積薪早歲科名曾入洛

半生官况兩遊秦

陳前任綏德州牧

時平不設當關戍路僻稀

逢入蜀人鄧艾城邊閒草木也教窮谷識陽春

一官聊與俗沈浮不改頭銜計亦優稍喜分符同領郡

敢論無蟹有監州重關夜度群雞月絕塞書來斷雁秋

多少郎潛愁索米羨君已似跨青牛

古詩五章呈吉水大司空李公

盛治際中天六卿盡文獻發揮爲事業器量隨所建公

雖長冬官其氣實涵萬放之彌宇宙舒卷視膚寸道在

本非夸逢時獲初願

百川日東注赴海同一門豁達意何廣函容道彌尊乃

知延攬塗中有仁義存清濁具本性澄觀得其源君看

下成蹊桃李初不言

西江一瓣香自昔人文區歐公門下客磊落皆名儒千

秋復代興隻輪賴公扶官高能下士此義今人無

空谷有幽蘭披披自含芳一朝采而佩顧盼滋容光顧

盼何足多貴登君子堂識者或見賞當門忌孤芳向非

特達知標榜慙互相

男兒感恩地茲事豈可常不敢泣窮途恐爲知己傷拙

守無詭遇異營戒岐芻百年屬有身利鈍誰能量於公

負期許脈脈終難忘

次也讀書王園夏日偶過之索詩題壁

地僻人聲覺林深曉氣通棗花開帶刺藤角墮兼蟲擊  
柝過佳客傳餐累小僮避炎知有處來就北窗風

虞山嚴杏修為尊人仲甫先生乞六十壽詩并

以錢湘靈王友亮功所賦五七言長篇見示故

詩中並及之

吳中數交遊屈指首嘗熟錢生十年舊直以心置腹因  
之筮同人京洛異徵逐初逢嚴伯子氣靜神冲穆涯涘  
未易尋徐徐視含稽名駒果有自孺染出家孰子有兩  
老親筭旬竝踰六昨歸為上壽再出何太速所傷名未

成負米營斗斛此來復相見執手語反覆為言屏幃詞  
排偶難破俗人間好官爵祇用填滿幅不敢濫乞言所  
以省干瀆君詩有真味是則我所欲出示三長篇得隴  
且兼蜀孝廉筆竒矯榦老枝葉禿交情叙三世中有滄  
桑錄大錢善形容繪畫列眉目小錢騁才氣汎濫到朝  
局已無餘地留故乃相迫促吾詩何處著譬若蛇添足  
然而難固辭即事生感觸江南氏族盛甲第紛相屬寧  
知一再傳竟為他人卜君家好門閥墻宇本先築豈非  
文靖公清蔭及喬木仲甫為相國文靖公曾孫當時歸逮養歲給大  
官祿人生惟此難餘者徒鹿鹿即今時代換往事如轉  
轂正賴後人賢流風承式穀先生實高隱祭酒推鄉曲

雖荒下涇田尚保檀橋屋時情有豪奪世守無輕鬻冬  
缸葑可熬秋圃棗堪剝窺池荷夏紅掃徑莎春綠平生  
十萬卷又課諸孫讀同牢四十年尚享齊眉福子行及  
歸奉此樂天倫獨古人重名義飲水兼啜菽斯言倘足  
徵庶當嘏辭祝

酬同年張聲百秦中見懷之作

舉子稱同年厥名自唐始其初本鄉貢往往維桑梓地  
近情易親論年序以齒師門就行列有若一父子名雖  
托友朋骨肉差相儼至於試京兆半屬九州士或者徇  
虛聲紅箋報名紙泛交乍隨俗相背旋棄屣刺盾動以  
矛憑身孰如几余生久落魄場屋困別趾初度降惟寅

微名歲在癸秋蛾眉換綠看鏡抱深耻得附當代賢不  
才聊自喜君家好兄弟

令兄逸峯亦同榜

健翮冲天起竇桂有

雙枝田荆必連理京華獲交臂伐木酒親醜古道朗照  
顏相期各廟壘嚴霜妬竹柏猛雨欺桃李散作湖海萍  
流行隨坎止省親君就道落第我歸里關城杳何窮秦  
樹吳雲裏何期再入洛水面躍雙鯉寄示長歌行光芒  
開顧指聳身登二華長劍插天倚黃河如修蛇起伏見  
首尾自然得竒句萬象聽驅使我欲從之遊塵埃誰料  
理矧慙詩力弱難與諧宮徵遲答故人書半年坐嬾耳  
以詩乞王麓臺給諫畫山水

婁東富文獻世守鄴侯架太原老奉嘗腕底斡造化當

年書畫蹟貴豈文董亞至今賢子孫餘韻足瀟洒黃門  
蚤登第群從俱方駕朱紫接烏衣丹青陋曹霸朝廷無  
闕失邸舍多清暇坐令拾遺官風流資醞藉時時出餘  
技落筆妙天下屏幃滿京華林泉不吾借篋中一幅紙  
欲乞防見詫生平山水緣無厚入有罅搜竒得餘快歷  
險慣不怕所媿言少文烟雲經眼乍如何不自量見彈  
求鴉炙意從良友申間請掖垣假朝來傳好語命以詩  
易畫余以宣德紙從吳元朗轉乞君畫君語元朗是不可無夏重詩詩來則畫往矣我詩頗拙  
速敢托不敏謝古人重踐言相值寧論價君其勿堅壁  
致我長避舍

附次韻

王原祁

龍山查先生峭壁青松架讀書百鍾鍊等身與古化  
清健更瑰竒韓蘇之流亞興來爛熳題珠玉繽紛灑  
余聞心折久畏友敢並駕霧豹窺半斑騷壇戰而霸  
欲為訪戴遊一官苦無暇坐令鄙吝生他山何所藉  
小技試盤礴每耻居人下粉本追宋元筆墨四家借  
腕弱媿癡肥定為識者詫譬彼窺月魄餘光逗壁罅  
慘澹心神疲甘苦方知怕開闔變化間微茫得失乍  
始覺吾祖高至令人膾炙拙筆非許田奚為拱壁假  
真宰雖難搜勉力為君畫木仄配瓊瑤何以云報謝  
荒率懼覆瓿賴公以長價紈扇懷袖中秋風弃上舍  
次日麓臺為余作巨然山水并次昨韻見謝再

疊韻奉謝

玳瑁裝書籤珊瑚供筆架我無二者樂宿習故難化新  
 詩出寒窘郊鳥或流亞一窺著作堂顏汗豈勝灑千金  
 享敝帚蹇足追高駕何異貧家兒蓬頭媿王霸方當苦  
 酬應供給日不暇先生地望懸乞者無憑藉十年率未  
 應惜墨肯輕下始知高人胸與俗少假借於余獨不靳  
 脫手洵竒詫用意取巨然危峯拆天罅趁人何突兀旁  
 睨心膽怕細觀入秋毫恍若置身乍漁灣舟可檣樵徑  
 轂可炙勢成風雨晨不待休沐假猶嫌尺幅短更以詩  
 補畫人間有真境躡屐當追謝但恨多牛翁青山索高  
 價菟裘營已晚惆悵道旁舍

王服尹見和乞畫詩三疊前韻奉畬

米家書畫船秋蔭傍藤架為君下一榻四壁烟雲化

服

時下榻麓臺齋中

京洛少名園精廬乃其亞可無一斗墨興到

供揮灑君才况如江衮衮高浪駕偏師歷小敵勢欲戰  
 而霸篇終味深穩語妙神閒暇平生績學功授受有承  
 藉淵源大可溯派自震川下幸生君子鄉師友不外借  
 何當謬引重恐被識者詫昨日乞畫詩細聲風出罅蒲  
 牢懸我前欲扣吁可怕強顏托夙契結襪交非乍憶昔  
 隔墻居淋漓濡酒炙已已寓居上斜街與孫愷似六年  
 一醉夢歲月不我假青山憔悴容此景豈堪畫君歸約  
 髯孫吾亦偕小謝來詩及家德尹披圖賦招隱尚可長詩價忍

負好溪山挑燈向客舍

計開昭索題看菊圖

勸君莫種菊種菊須澆灌本自隔年培根從立夏判苗  
新虞蠹蝕葉密防雨爛三時倘失勤那博一秋玩不如  
走廟市取辦在一旦捧土上瓦盆妍媸誰復辨十年客  
都邑萬事皆眼見披君看菊圖使我發長嘆

題曹涓符舍人畫扇

移得城南魚藻池便從紙上寫淪漪畫師正恐妨魚樂  
不着飛來雙鷺鷥

費子葛陂屬題小影

費生客京華氣帶秋山爽學詩兼學畫離俗寄幽賞識

君塵坱中十載一俛仰羨君烟霞姿瀟灑不殊曩虎頭  
為寫照見者皆拊掌秋根走雜樹中有落葉響可無松  
亭亭配汝玉朗朗勞生輪下坂歲月成鹵莽誰知靜坐  
人一日可當兩

題趙天羽給諫小照

長身七尺紅兩顴成佛要在靈運先兩塵相隔一毫末  
中被官事相糾纏豈知生來具慧業即現宰官為說法  
一林紫竹是禪機只在眼前誰見曉

送同門朱介垣掌科請假還吳

燈簾夜看秋菊花酒徒爛醉東西家竹垞去官君請急  
近社花開少顏色明朝我亦作歸人二老猶堪結比隣

扁舟同訪籬邊屋及取霜前香稻熟

希文將南歸次淵明田居詩韵來索和章四首  
故鄉去我遠縹緲三神山風塵一涉足忽忽傷徂年曹  
生靜者流心若珠在淵不使閒草木萌芽荒寸田如何  
瀟洒姿亦復趨人間一官比薪積後至爭居前坐看車  
馬衢群情動如烟秋風夜入戶曉鏡增華顛身先候雁  
翔心與浮雲閒歸期服勇決臨別翻欣然

老馬悔識塗亞身受羈鞅時因送人處一發田園想田  
園近荒蕪計拙迷孤往家書昨日到久雨蓬蒿長八口  
恒告飢憂來難自廣生涯事游惰獲報宜鹵莽

萬人浩如海酒伴日以稀曹生後我來今復先我歸家

人占喜鵲不寄秋來衣因之報歸信歲晚寧相違

讀書三十年如農守阡陌出門視蒼莽蹙蹙靡所適君  
看入貲郎朝發不待夕時來誇際會抵間快投隙得官  
如驅羊舊給廝養役課奴力耘耔課婢勤紡績識時乃  
豪俊章句工何益

敬業堂詩集卷十九





