

滋草拾露

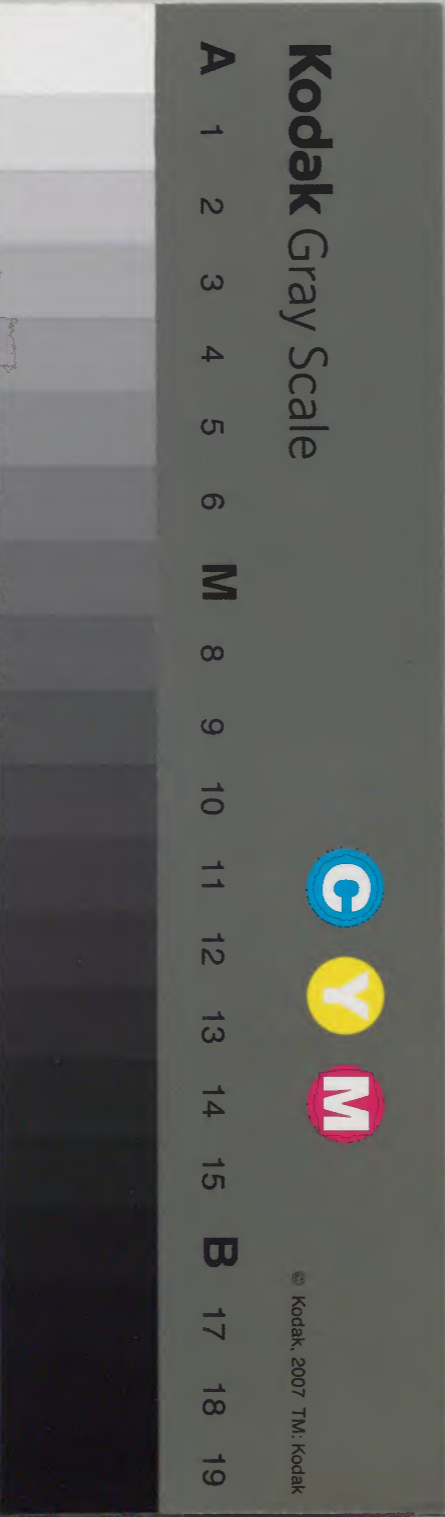
隨身

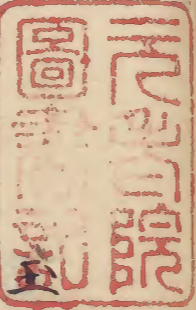
和書門類	
九二二號	一九九函
一一一	一一一
二五册	二五册

內閣文庫	
九二二號	和書類
一一一	一一一
二五册	二五册

內閣文庫	
番號	和 9222
冊數	(11)
函號	25 147 323

十一





葉治兼三十一八三位中將拜賀

隨身三人仍一人不奉各白壺袴壺胡六車臨二人

記元兼二年二月九日内大臣忠通慶申

廿人御隨身官人東帶壺胡六將監一人府生

宣旨未寮隨下仍乘馬舍人六人白將胡六壺脛巾

乘云以方後難請拜乞

白記久壽元年正月四日中納言中將着陣

隨身近衛四人謹胡六壺袴長正朔朔

玉葉治兼三年二月四日三位中將着陣

隨身四人親馬衣壺白袴六袴

同記文治四年正月八日二位中將着陣正二位後

隨身白將袴壺乞



峯記康久二年三月一日三位少将着陣

隨身褐衣冠白狩袴遙壺胡六

中宮大進知信記長康四年二月十七日右大将着

陣

御隨身番長着赤狩袴密下臈五人白袴也

平定家記康平五年四月廿五日大将师實直衣始

御隨身府生番長冠近衛烏帽子

台記保延二一十二九内大臣拜贺左大将於門

前乘車此間前駈廿人番長亦乘馬前行車副二人

下臈隨身步行一人假也

年中諸公事装束要抄花山院大納言忠定卿自筆

正月一日

元日出仕の次将几隨身ハ赤红梅の袴をハ

りなる年多事或ハ断々ハりハ老をハりハせん時

備の色をハりハ也

二日朝ハるの行幸ハり時必保方の色をハりハ

也

三日出仕のハりハ又红梅の袴をハりハ一説

ハり行幸の後保分ハりハ一説ハりハハ

のハりハ又ハりハハハりハ不可有

准半也ハ梅の袴ハハハりハハハりハ

ハハりハ也

小朝拜隨身褐衣壺室袴元日出仕の人左右近共
二紅梅袴也用了也
順德院御抄 隨身紅梅袴壺袴い将ハ保
分也云々
十六日 節會 隨身猶紅梅袴
十七日 射礼 隨身紅梅袴
十八日 賭弓 隨身壺室袴今日才々紅梅袴也
御入也

崇仁記天治元年十月廿一日上皇詣高野御御出
立日攝政直衣指角帶下隨身冠布衣胡錄

外衛隨身留花德門外近衛隨身入之事

山槐記保元二年十一月廿八日
泰金吾御許花山院是奉相伴可泰内候故之然早
以泰内給_る仍追泰上入陽明建春宣陽花德木
門留親色於宣陽門外隨身猶相從至_し花德門金
吾御隨身留之外衛隨身不入此内予隨身猶以相
從

助 每智秘抄上 孟勾苗色卜ハ黄氣尸儿青物也
大将番長青袴トイフモ故實ニテ十ハイ口ニ
ワム儿十リ
山 棍記治承三二十北政所泰内三位中将隆忠隨
身着白袴

大将隨身袴色進退事

北山抄第八 大将儀
左大将隨身布袴色用濃襖若右用黄朽葉新例也
尋常時步隨身白襖袴番長任意

元日令着襖芳袴コタハル事

明月記正治二年正月一日
今日尊宗宰相中将着襖芳袴知コタハル
定親卿記元日節會參議要
隨身襖芳袴但長寛之例恒例也

明月記建永二年正月一日

實宣隨身着藤芳袴

定親卿記應永卅二年正月一日

着束帶節會也巡方帶隨劍紫淡平緒付袋依可奉

年中裝束抄小朝拜元日

大将毛宰相中将毛隨身ハ紅梅ノ力リハ力ニ十

リ七日下リハコレラモ千井ル七日中ニ朝キム

ノ行幸アレハワメワケニナリ又ルニハ紅梅ノ

將袴ハ七日ニモモ千井ルヘ力ラヌ

玉葉兼久二年正月三日上皇御幸始

今朝九條大納言以書狀問送云六日東宮御裁飾

推須信能朝亮可令奉也隨身裝束衣不審大呂大将ハ三ヶ

日紅梅袴自四日着深袴七日又着紅梅我宰相中

將之時依故入道仰同用此義申津奉議次持例家

說不勅得式日至賄弓廻リ若紅梅袴云或云左

府入道子孫改深袴云彼是之間可依處分者申

先例慥不覺悟然而奉議中將与非奉議次將不可

相凌乞之由答了但控可檢先例得自同一松殿之

處七日以前可着紅梅云云控不審重不

霜臺記應永卅三年正月一日

子列許着束帶隨身用藤芳袴奉院子終刻關白隨身

着紅梅

上皇出御先是下北面布衣口御隨身帶冠

失禊禊

[Faint bleed-through text from the reverse side of the page]

節會日隨身令着萌黃袴奉

明月記建仁四年正月一日
少將守通隨身着萌木袴未聞事也
上臈考將木希有此事是依舊與舊之故也
邂逅之事也

治承二年正月後德大寺左大臣任大將拜賀日丙
才宰相中將扈從兄隨身紅梅袴如例才隨身着萌
木袴右任之日上臈緣祈禱三日

元曆二年正月三日宰相中將通親卿隨身蘓芳袴
後房卿前年冬茲任也去年元三公清中將令着
蘓芳袴見及之後如斯於今者办人事也

同記建仁二年正月一日

公清相稜具不知其由

同記建曆三年正月七日

資平中將奉入隨身萌黄袴如何

同記嘉禄三年正月一日

實忠隨身萌黄袴

同記貞永二年正月一日

年終許大炊御門中將未信存外過隨身萌黄袴

提記嘉禄三年正月一日

别當扈從

中將實忠關腰垂篋螺鈿釵如常隨身着萌木袴近

將称左之時或如此

少將實光以上各侍一人具红梅袴如常

[Faint bleed-through text from the reverse side of the page]

[Faint bleed-through text from the reverse side of the page]

十六日節會隨身袴説

明月記正治二年正月十六日

奉大臣及中畧御隨身以上薦近衛禊袴大將以上不

平隨身紅梅袴也中將今夜令着朽葉示合兼家卿

之處丙儀淋維但可着紅梅之由存也兄弟不同每謂人

今夜袴雅親兼季保袴家經公國實宣朝臣等着紅

梅袴

十七日着束帶奉大内隨身将着紅梅袴

淺深秘抄

一正月四日五人以上皇有行始時次将隨身袴尋常

紅梅也然而如萌木二藍着又例也用件色木後白

同記建永二年正月二日朝親行幸

午時着行幸裝束先泰五條宮隨身獲芳將袴將胡

三日御幸

隨身袴公宣雅清實宣具親以滋之深分其外多

紅梅也

同記建曆二年正月九日修心御幸

少將具隨身細紅梅袴

同記建曆二年正月三日御幸始

有深袴隨身不知其由國通朝臣推清朝臣獲芳

同記建曆二年正月二日

少將隨身紅梅袴

同記建曆三年正月四日御幸始

範茂隨身袴賴茂是帶雜色持近將多紅梅袴

是尋常後也次持深袴太皇所擬範中將度以使

者示合予答云過元三以後白馬以前之間尋常每

人之儀於次將者紅梅袴也而近年号入道左府說

如大將隨身令着深袴人々出來此事不知可否

當時有識之說也於愚身者只存紅梅之由被問可

然之人又可隨御幸心推而雜斗由者依每答如此

返答而今日令着萌木更每所按先用他

袴之輩今日多令着紅梅於資家朝臣者本自令着

紅梅也少將又歸奉隨身多着深袴

五日實後少將云昨日隨身多着深袴

十三日御幸

次家隨身太刀紅梅袴為家東帶細劍隨身親卓隨身前

同記嘉錄二年正月一日

頭中將光信新年之白月餘身劍脈巡方隨身四人

紅梅袴自色顯年濃

七日宰相中將伊平前不隨身二人又紅梅袴相共

人自西忝盛嫌宣經中將忝細辨袴色濃隨躬三人

同記同三年正月三日今日右幕下扈從可忝仁和

寺三夜中將隨躬梅袴人左大將及御共能忠朝臣雅繼

朝臣紅隨身梅袴

經高記寬元三年正月一日

武衛一日出仕隨身用袴用前本持袴色不元三之

公賢云記延文二年十二月廿七日故護淡衛府佐

隨身袴色事

柳外衛佐隨身袴元三節會用何色不哉近衛每

差別故聊不審事依廷尉八府督同事依間每不着

假正佐八紅梅人保分人所見不令同申入修也若

搆得者斤時可忝存卜實能誠忍淨言

淺深秘抄

一元日節會次將隨身多着紅梅但年无次將用深分

又例也

山槐記保元四年十一月一日

看關原對面向綱言御許花山隨身紅梅袴

明月記建久九年正月十一日謀位

相具老懸弓壺隨身令着二藍袴

園太曆康永三年正月十一日也今日右大将直衣形

中將家秀朝臣連車相從紅梅身二人

物具裝束抄

一隨身袴色事 紫胫巾將胡六之時必着深分袴

深分 左近藤芳平右近行葉

備色 左近二藍 右近萌黃

紅梅袴元日出仕次將隨身必着之然者至十八日

賭弓日着之元日不出仕次將隨身白馬踏歌看深

分袴

假名裝束抄

大将の中少將の十かりと一也元三の白く

はらうといまきり二日三日も新章の

色うり免りあをさうくうといハきんいりさ

よし三日乃うらうらうねり

首書コ殿一のテ新章るさうう七月海をさう各

同 コウハハカテハ十六日ノセキエ下テト

モキエエメリ三日ノウチ行撃アリテソメ

ワケニナリ又レト七日ニ夕コウハイノハ
カマラキルトコソキコエレ元三七日十六
日コレナラテハ廿ノ日ハイカサニ二七
ハカマラキルトナリ物○ハモエキ

北山抄才八大将儀

左大将隨身布袴色用濃藤芳石用黄朽葉時例幸也

尋常時步隨身白襖袴任意

王葉治康二年正月五日叙位儀也余始奉執筆

亥終余着束帶元時繪並七日着白襖袴如常

明月記嘉録二年八月五日女院御移徙左宰相中
將伊平隨身萌木袴

王葉治康四年二月四日此日祈年祭也右大将奉

行之始從神態也

隨身裝束如例碓長深將下鶴白襖袴已上

後芳記利華院蘭白記号玉英

貞和二年正月五日竹林院大納言向公令朝臣拜

賀余、事節今日拜賀人隨身裝束如例

弔卷云隨身可為將胡六白袴

二條記寛治五年正月一日

殿下御隨身蔣紅梅虫袴也予隨身袴色同之

兵範記久安五年十月十一日三日詰中將兼長

隨身四人着萌黄袴

王葉治康三年正月二日朝覲行事中將良通供奉

寬喜三年十一月三日 宣旨

六位已下諸衛諸司之輩將衣裏不可着美絹兼又同裏厚塗襦袴殆似銀薄一切停止但於尋常時扨不可得用裏襖袴裏不可用絹可用布

高倉家記 將袴地白布或色腰

非受領花藏人木六位大弓勾當着用之人將袴也

所衆辨近衛隨身或左藤右藤正月用紅梅將

袴有行幸時者深別分近衛次將正下四位中將

宿老之時隨身二白將袴也用之一說也六位將監

之隨身辨

一說云或用白將袴四府皆隨身白襖同佐木隨身

深近衛同六位藏人四府尉之時左左兵衛隨身白襖

或記將袴ハ岳袴ノ夕、リ夕此者之不知其實

禪太記貞應元年十月廿三日

居側一人

退紅每站布襖重布ハ粉也張了袖ハ二重返了黑

布袴

小右記長和五年四月廿五日成近衛使左少將兼

肩

又童六人着織物將袴短割着裏、嫌也撰政命

云不可着織物之由向、承兼隆宰相下聞其由令

着禁物助當殊甚裏脫織物可ハ行然有所忌不

令彈也

系玉集 專治法師兼仕僧亦着將袴

其袴布二如墨深衷三小付絹下結

[Faint bleed-through text from the reverse side of the page]

衛府督隨身袴色事

物具裝束抄

一隨身袴色事

白襖袴左右衛門左右兵衛督隨身看之左右近

衛拜賀日又着之

薩戒記應永州二年二月

十三日左衛門督教豐以狀被問祈年教奉幣使間

事帶每文毅劔時繪細隨身袴白襖木事也

十五日右衛門督以狀消息問云隨身白襖袴可入

粉乞答云为生張之由也不可入粉也

拜賀日隨身裝束事

物具裝束抄

白襖袴 左右近衛拜賀日又着之

薩戒記應永卅二年七月五日右頭中將基世朝臣

一隨身可用壺欵而可用將胡六之由有其說何事

予曰可為壺羽林拜賀之時用將胡六也

王葉治承二年正月十七日

良通叙後四位上之拜賀也束帶如常唐州前繪劔

隨身四人萌黃將袴壺之

抑隨身將袴色之事聊有不審中少將初任拜賀之

日本所差進假隨身少將之時三人中將之時五人

近衛是其裝束白襖袴壺胡六如此臨時拜賀之

時理源春方色萌黃也而右三位中將基通叙從四位上拜賀之時隨身着白襖袴壺胡六是三位及中

納言拜賀之儀也依不審問信花卿之所申每所見

之由仍檢先例宇治左大臣任中將拜賀之由隨身

着萌木袴

見知信記抑任中將之

時差進本府隨身子細見為予今度本隨身二人着

萌木將袴其例二人召本府隨身着白襖袴也此條

非每不審然而着萌木之條已將澄

仍今度道理之上檢此例所令着萌木也

王葉治承元年十二月二日此日中將良通拜賀也

所隨身四人

武 裼冠 復袴 壺服巾 於將胡六者給之

同治兼二年十二月廿八日 三位中將良通拜賀

隨身四人 裼衣袴壺胡六

恩財記文治五年七月十日任大呂節會

申斜着束帶 前駁八人 隨身壺袴壺胡六番長

兼清

二 藍袴袴 內大呂泰上番長萌木袴押但也

次尊者內大呂入自東慢門以隨身直袴門

人車記治兼三年十二月七日爾白內大呂基通公

拜賀

先前駁差持次居側八人次舍人八人次御隨身府

一 負持監二人 左近推宗親行 重將曹二人 左近豐近

清景宗府生二人 同武毛野武成 已上束帶壺胡六番長

二人 同武毛野武成 裼衣白馬袴 已上八人騎移馬

帶壺胡六番長二人日束近衛今日為番長也前駁

四位三人五位廿人六位三人殿上人八人次御車

車副六人近衛六人裝束如番長 同武毛野親武

美 已上 推者召左右府今一人可尋 基通 殿下拜賀

人車記壽永三年正月廿八日攝政殿下拜賀

御隨身府生師武室番長久武武宗近衛八人

已上裼衣白壺袴 近衛人復袴番長袴

已上白袴下給之京極大殿賜隨身御拜賀知 文道

院為天兼元年更賜隨身御慶夏同共用白壺袴

今度依件代々例也

玉葉治承三年十二月三日以其輔示傳海之服

被問送條

一隨身裝束事
服云府生已上束帶番長已下白袴袴壺脰巾袴胡
六是例也但袴可被檢度之例也

年始節會日拜賀隨身袴色事

園太曆文和四年十一月廿二日衛內左前內府公
清書林三位中將

實時依太御會
次拜賀之事

一元日通用之府隨身袴紅梅勿論也又七日始出

仕候時紅梅元日十六日

不可為紅梅元日

公清公記觀應元年正月十六日左少將實時朝臣

拜賀十三日左近廳頭藤弘今日進差文隨身褐衣

白袴壺脰巾皆但控紅梅宜人但相國雲客初拜節

會以○白袴也此日可為紅梅而控如此十六日○

隨身控着白袴有之拜賀日古依府吉上不及賜

裝束着白袴之条不能左右且相國所為如此

室曆十四年正月十六日節會右中將實同朝臣申

拜賀隨身令着白袴高左中將冬番同少將實

紀本朝臣隨身令着紅梅

一

侍從隆保左衛門佐業房隨身胡六之右馬頭定輔
隨身四人壺脛巾右兵衛權佐盛定隨身胡六
如此被記往爰如見控可令帶胡六之由依仰送狀
廿三日春日詣彞人
右兵衛佐高頼隨身胡六右少將親季隨身胡六
右少將實直隨身胡六右少將公有隨身胡六
兵衛佐公負隨身胡六

隨身具之事
一衛府謂近代甚強以不然為善左右袖聊外廿二
折也如小忌着儀但小忌ハ皆折是手程サ折也
故實也

淺深秘抄

一近衛隨身劔裝束草於足目掖者左紫草石青草也
於後緒者用赤草也如式文者可頰頰也然而准彼
用赤草者在寔繪隨身前赤物是即後緒由也於
左近者每文欵右近ハ有文也然者即寔繪隨身劔
緒石有文用草時令准之或雖左近用有文草每其
理事也式文曰左赤練絹右赤纈有文糸勿論
也近代右ハ疊目當裏中疊目當上方縁也

一左右兵衛不論左右用紫草此條不審也如武者摘
左每文青草右有文青草大畧可同左右衛門近代
儀不審也
惣式文不注草後緒之由只或淺綠或濃綠之然
而相計用草然者兵衛大畧同如左衛門欽
御襪行幸服飾部類
寃治大府記云御隨身平胡六右左鬮羽羽揮卷弓左
組組懸緒右左食文
寃治時範記云御隨身同上仍畧之赤懸緒右左平文
仁治三十廿一陽龜御記予為御後次身司長官
隨身六人必衛府加二人官者

冠尾細馬尾老懸懸蛭給袍加能文不朽葉末濃袴青步半
臂同下重濃步衣在同合袴布帶藍鞆鞆裝東丸半
平胡六依靛靛羽羽藍藍草草裝裝束束三三並並差差之之弓弓并并組組也也
懸緒有青步步葉葉膝膝巾巾扇扇鞆鞆白白布布傘傘
寃元四年十月十四日同御記
次身司御前長官推中納言惣左衛門督言藤師
隨身六人獅子壘繪袍每粉色襖芳末濃袴躰躰半
下襲濃步衣紅步每文懸緒葉膝巾草襪尚如何
釵差丸筆尾鞘弓卷揮并組組取物卷青地錦平胡
六鬮羽青談丸緒
元應元信範記曰御隨身番長二人平胡六左皆用中
造黑右兩兩慎慎以以馬馬鶴鶴弓弓左左赤赤組組

王葉治承元年十二月十七日躬供養中將良通隨
冠綴褐袴袴紅步衣萌木白江草合袴布帶市比旺
巾當襪草太刀在尾鞘將胡六草逆類錄同草古手弓
唐笠
同記治承二年十一月一日使春日祭將良通隨身
裝束夏繪袍文師子鄼躅半臂下襲濃步初裏濃蘇芳
初濃平衣二藍末濃袴合袴菜畦巾淺尚繪尾鞘劍
衣虎皮文平文懸緒揮卷鞭布帶
峯殿記嘉祿三年七月五日家實公談
一予通家公隨身服逆類服八賀茂春日詣下聽隨身騎馬
之後上下聽隨身騎馬之後上下聽皆可用之由日
記近代執柄家自如用逆類服如何命云近代皆如

此故入道及自六條及納取止之由了殿上人之
時用之久初出仕之時自後白川院調給同用之然
而故左府并撰不加將亦皆助例殿上人之時用葛
服大將之後用逆類也
忠親公記 年 月 日
隨身一褐裏付事常儀了了了平大納言時
忠大理之時付久ル日レ三工夕リ
山槐記仁安二年三月廿日石清水臨時祭也代昭
使之木右兵衛督時忠朝臣隨身四人青給紙緒
押堅養文如恒令負平胡六肅悞羽也多揮鞭負錄
園太曆正和三年正月二日朝覲行幸
予隨身四人策勝中將胡六

壽永元信範記近衛八人懸緒紅步左每文細右有文
負應元十廿三禪太記隨身四人赤懸緒每文廣二
寸八余汁步之指也
延喜內藏寮式叙緒八尺
葉黃記室治二年正月一日隨身四人壺壺組壺九
青武衛裝束也雖
八月一日入勸修寺隨身四人襦衣岳袴壺後省
十五日放生會隨身持胡六壺腰巾
王葉文治元年五月廿日
天仁有日吉叙馬行幸每府一負干時知足院及帶鐸
鈿劔御隨身着深分袴左蘘芳右朽葉二府以下如
此但岳袴壺胡六之時見御曆

今日大將供奉依彼例也近代人謂以着深袴之時
必消後元葉甲每袴之時必為襖袴
園大曆負和四年九月十三日公重卿狀
霜臺羽林隨身袴事深分日差一延尉八
其身如小使宣旨以着不可仕似人凡且計問奈
使節亦如例

一、
二、
三、
四、
五、
六、
七、
八、
九、
十、

深心記建長八年正月一日午時右大将推中納言
一負召具之隨身紅梅袴如番長二監
二日御幸余供奉隨身紅梅袴如昨日不被具一負
三日太閤令出行給余扈從如召具一負
廿三日加汲拜賀隨身不褌相具一負胡六
六月十三日行幸余供奉令依初度隨身
十四日還幸今夜隨身不令着深介番長二監如常
崇仁記天治元年十月廿一日高野御幸御出五日
次騎馬隨身六人着烏帽子負蘭矢在御車前左近
府生甲悅重近番長下毛野敦弘假右近將曹秦胤左
近府生秦重信左近府生下毛野厚清配上番長下
毛野忠亦也石假之輩之亂兼信教清此三人者
骨法京器容止了款者也
王葉康久三年正月十七日今日二位下將教實拜

賀也
隨身壘胡六壘袴
後照念院後抄
小隨身胡六事
仰云如小隨身同逆顏僻事之可用葛丸仍弘安
十年朝覲行幸之時三位中將夕隨身用葛隨
身亦云余家者用葛執柄家自小隨身時用逆顏
之也
信範卿注之於可為逆顏後日見信範卿記六條

殿普賢寺殿。上人問。葛公卿以後送顏也。但少
將拜賀。被用送顏。是殿口隨身。被借渡由也。教
卿云。栗田口大納言入道記。普賢寺殿仰卜。殿上
人被用。葛公卿公後送顏云。
中山記云。近衛及少將拜賀。被示人。隨身。被者
清衛。惣服也。尚家例用猪皮。是撰錄人上下。隨身
共用猪皮。取渡件。服之。殊云。
我時故殿。不見給。而故信。范卿云。只存在。殿納言
之由。被用猪皮。有何事。外看。仍隨皮申狀。又可知
之申之由。被用。不可及。異儀者。拜賀。尚府隨身。奉
入。陰胡六。仍有此。汝汰也。後日。奉栗田口。時申此事
被仰云。雖撰。改爾。白府生。番長。用猪皮。服且之。例也。

下。隨身。用。惣服。向。春日。詣。後。雖。下。隨身。皆。用。猪。皮。其。故
者。乘。移。馬。之。時。下。隨身。皆。用。猪。皮。服。是。例。也。其。家。執。柄
家用。之。由。往。年。或。文。輩。之。軍。久。其。人。不。覺。悟。但。有。織
之。由。所。是。也。近。衛。大。將。毛。上。隨身。八。猪。服。下。隨身。
惣。服。也。其。毛。下。隨身。乘。移。馬。以。者。用。猪。事。也。
衣。差。命。云。中。少。將。隨身。胡。六。小。手。草。亦。左。八。紫。草。右
八。萱。草。也。然。而。通。用。每。苦。云。
昇。進。之。時。隨身。紅。梅。袴。用。佐。色。事。
明月記。嘉祿。二。年。正月。一日。頭。中。將。光。胤
隨身。四人。紅。梅。袴。也。顯。傳。云。

外衛佐隨身袴色事
高倉家記
四府佐木隨身此係同
明月記寬喜二年二月廿三日春日詣拜人
石兵衛佐高頼隨身袴葉左兵衛佐公貞
同記建仁二年三月廿六日八幡御幸拜人
左衛門佐隆仲隨身二藍左兵衛權佐忠清隨身藤
平戶記寬元三年正月一日

武衛可出仕隨身壹袴用萌黃袴一人
吉槐記嘉元四年正月一日
右衛門佐冬方隨身二人袴葉袴
園太曆延文二年十二月廿七日隨身袴色府佐
抑外衛佐隨身袴八元三節會用何色不哉外衛八紅
聊不審事以延尉八府督同身以間每不審以正佐
八紅梅八深介八八所見否之間八八入八八若攝八八
以者八八惟今時可八八泰八八在八八實地八八祿八八志八八袴八八
十二月廿六日
實地

十二月廿六日
實地

中將拜賀隨身用朽葉袴例

玉葉建久六年二月廿三日 中將良輔拜賀

隨身着朽葉袴

頭中將拜賀隨身令着深分袴事

明月記嘉祿元年十二月廿四日為家頭中將拜賀

事

隨身四人雜務袴雜色三人

實躬卿記嘉元二年六月十七日頭中將定前朝臣

拜賀行事侍一人隨身四人朽葉袴重一人袴藍草

惟如木雜色一人也

隨身初草事

吉記建久二年二月十九日 忠雅公言談

隨身初草事申之諸衛八只着步衣草近衛八重着

萌木初草芳草晴供奉元三木之時如此不給當色

之時藝二八不着之常事也近代多不着也是非慶

申事

台記保元二年十二月九日相具内衛後東三条

平衆長物見車車副人別當被同率隨身上藹看布衣

弓箭未隨身下鵠看布衣先遣内府車次遠守事

玉葉安元二年十二月六日辛未

番長教重持忝小重為進小隨身也不或又長折

北山抄大將儀

大員大將者隨身八人府生一人番長一人近衛六人也納言以下大將者隨身五人番長一人

明月記正治二年正月八日御幸物内府隨身上鵠看循持衣袴抄物花番珠右府

隨身布裝束付金銅風流下鵠二色左大員及不被

施風流各布持衣亦也

十一月八日皇子御行始十一月三日即五十日也

殿上人通具朽葉童二人押色兼又透之隨身四人二藍袴

[Faint bleed-through text from the reverse side of the page]

助益智秘抄上

小朝拜元日

大将モ宰相中將モ隨身ハ紅梅ノカリハカニ十
リ七日ニテハコレヲ千井ニ七日中ニ朝キムノ
行幸アレハソメワケニナリ又ルニハ紅梅ノ將
務ハ七日中ニモ、千井ルヘカラス左右衛門左
右兵衛督ノ隨身ハイツモアラハカニナリ
千カク紅梅地ノヒラヲ、ノリユニノワウノ日
サレタリケルヒカコトハ、ウケタハル
隨身ノ將務クシタルコトナリ
朝覲行幸ニ日アルイハソレヨリ
隨身ソメワケ左ハスワウ右ハク千八十リ又ヤ

十ノヒノエヒラ大将ハクエシヤウエリタル

ラハモ千井スナリ候々ノ故ニヤ

苗色トハ黄氣アル青物ニ大将ノ番長青將務ト

イフモ故實ニテナヘイロニソムルナリ

台記保延二年十二月十七日大臣後苑着陣

今日下臈隨身借一人正負四人可有六人五人非

也

峯記承久二年正月一日

今日右府隨身官人劔後猪紫草紫草
但右近後
青草

清赤草乞雖為常以中未記此法此更仍記之
三日今朝立條大綱言以書快問書快問送云六日
東宮冲裁餘推亮可令高實奉之隨身裝束在不審大信
大將八三日紅梅袴自四日着深袴七日又着紅
梅我宰相中將之時依故入道仰同用此儀多非奉
議次將例家說不訪得或曰至踏弓日可弓紅袴袴
或云左府入及改着深袴之被是之間可依
處介者平先例慥不覺怡然而奉議中將與非奉議
次將不可相遠乞之由答之但於檢先例後日向申
松及之更七日以前可着紅梅也之於不審
同二年三月十七日
今日二位少將拜賀也是追文治三年故及二位少

將拜賀之例也行幸還御之後衣冠出立共人基定
朝臣家行亦也前歌八人位五隨身壹胡六壹袴袴下附
也給衛府長左府生注文
同記安貞二年正月一日
右府奉北白川一隨身官人番長以下褐衣冠一負
如恒紅梅袴三月一日開白下向宇治依明日一切
後會也之廂車隨身布衣上鵝毛番帶野矢之
廿日此日始行幸于時北白川院依兼日催于刻右
府奉內中畧隨身獲芳袴複上臈袴縫目有狀論組
皆悉付梅折枝三月廿日頃花落惟也
廿七日右大臣始日吉書奏
前歌八人皆五位隨身褐冠壹壹袴

同三年三月一日余及右府召書御燒
隨身褐衣密袴如恒
同記秉久二年四月廿三日此日三位少將叙正三
位之後拜賀也
隨身二人
褐衣 白袴袴 壺胡六 每一負
衛府長依病不出未
同永祿元年十二月十五日香內大臣良矣着陣
前數十人六位隨身約着褐袴
同二年十一月十二日
戊刻着直衣 相伴新大納言 香內日隨身
布衣冠

同三年三月五日
予抄直衣奉北白川院軒車上葛隨身布衣冠
三月廿六日
是日近衛前關白世祢大殿共仗拜賀也
云天康元年十一月廿一日兵仗如書廿五日拜賀
廿五日拜賀廿九日着直衣令奉院花大内給檳榔
廂請下簾前數六人隨身布衣 壺盃中之由者所見
車
隨身 褐衣冠 壺胡六 壺袴 天康兵仗
拜賀如此 府生下毛野周武同武任番長近
衛
扈從公卿 攝政 隨身褐衣冠

廿八日前制白兵杖之後直衣殆
隨身上鴈冠壺肚巾布衣色一任意一
又云少將兼平供奉儀
隨身袴可為深分之可為萌木也予云深分推為正
儀家例近東司之時多用藍若萌木也被示云在可
然天仁有繡物尚被制一如何予云雖為新制已每
事也不可有巨雜一
七月五日家實公一言談
一予云隨身服送顏服一賀茂春日詣下鴈隨身騎馬
之後上下鴈隨身騎馬之後上下鴈皆可用之由日
記近代執柄家自始用送顏服如何余云近代皆如
此故入道自六條及納殿出之由一乞殿上人之時

用之久初出彼之時自後一川院調給同用之然而
故左府兼極少將亦皆勅例殿上之時用送顏大將
之後用送顏也
同兼久二年三月一日三位少將看陣
次列奉內隨身褐冠白將袴一壺胡六
同兼久二年正月十日
今日修心御幸右大臣左大臣以下十余人供奉右
府出紅衣右大將出紅梅衣各帶野劔隨身亦各風
流一
十一日昨日御幸丙大將裝束以下更遣向幕下許
之廻返事云右大臣出衣紅步袴色小袴一織一不一并
帶劔勿隨身各色一唐紙一又一色龜甲官人縹唐紙

青筋龜甲金薄菱番長青唐紙藤芳筋龜甲銀薄菱
下鵲木二人為藤芳二人赤色二人朽葉谷似紙
押筋并菱木右大將藤紅梅出衣固織物固織
物奴袴帶劍笏隨身裝束各色格子番長唐綾柳
襖青二格子紫連淡吹寄以紫唐綾繡替昇頭端袖
唐茜衣紅草一座二座步白二格木步紫二格子三
標步黃二格子四黃番步紫二格子色步青二
格子夜草木谷同上鵲
同記美元四年十一月廿五日讓位先行啓
着東帶泰東宮 隨身裝束如恒 壺胡六壺袴
相國示余云今夜讓位時隨身袴胡六人治美殿內
相國示此之由見給如何余答云今夜可為袴胡六

也長和宇治及治美內相府木例也又被詔云——
同曆仁元年正月廿四日
任大將口——又隨身着保袴之由見赤保御記
是非行幸深合人番長二藍近衛前黃可宜人以此
木糸、申給前博陸返事云——御隨身裝束至近
衛着袴以方定托行幸深合以人番長二藍近衛
前木誠可宜人法性寺及御時度、如此人官人禊
袴人者也
同曆仁元年三月廿八日初度春日行幸
左大將泰內隨身番長以下藤芳實布袴糸以色龜
甲村、步衣番長近衛藤前木袖紅草繡平長外袴
胡六、葉腹巾平胡六紫草、蜜給螺鈿後緒

蘓芳漢九緒 拜用星丸裏要黑結給也 弓蔣繪
新造 以上相具 奉內之後於陣後帶之引丸
緒子細見次身 奉內之後於陣後帶之引丸
四月十日今日相具小童向仁和寺
路次行列
諸大夫
次諸大夫
次地下么達
次殿上人
...

次隨身 布衣冠騎移馬

左官人 秦兼友 豎花細赤上下手衣次反以金洞付

右官人 下毛野末武 袖色上目結初紅草二藍上下

左番長 秦兼友 右番長 秦長賴 二藍上下

六月十四日依祇園御之會今晚行幸

左大將依為夜陰隨身白襖袴藁腰巾但番長二藍

將袴

同建厂二年十月廿八日御襟行幸

余裝束

隨身裝束

府生隨身一人 秦兼隆

黃色野摺狩衣 以銀廿下二摺也 給其時如渴廿下二可摺也

復布帶紅打袍能行騰服巾劍瓦鞘之外皆下給之

番長一人府生一人秦程文奉今一人同恒種被加之例

近代任二余及大臣大將天仁知呈院及攝政保安

皆如此寺及

舍人六人

彙繪褐之師子形以黑摺半臂下繫付躡不末濃袴襪

芳步袍長六人舍人各濃色單衣紅合袴 總緒

平胡六驍翽共平胡六用中差裏也 朝者出府草卷

冠老慈伊知比劍之外物皆悉下汰但依申請伊知

比帶給之

北山抄大將儀

大且大將者隨身八人府生一人番長一人近衛六

人也納言以下大將者隨身六人番長五人御即位

日內弁大臣為不隨身亦裝束只如例六不著未將明

是依有大將代也但府生隨身者依在本陣着祓丸

大納言大將任大臣自節會退出時依亦承還宣旨

隨身亦解弓箭着布衣相隨八有行事時大將為上

卿解弓箭行事

左大將隨身布袴色用濃襖芳右用黃朽葉 時例也

尋常時步隨身白襖袴番長任意

後愚昧記應安七年十二月廿七日為御即位行幸

官廳二位中將安冬卿先申拜賀可供奉行幸

隨身四人間依之左將胡六匣中又先現之
弓將胡六亦自本所給之例也仍弓二張矢二膠給
之今二人弓胡六不尋仰之間仰隨身令帶之給
小料呈

後八条院國記應永二年三月三日

久猶未令度番長可汝汰進之一又將可為拜賀
裝束白將將胡六同仰之九條太閤七自身為深
裝束上者分番長以下白將將也
四月九日今日先早一迎拜禮可着座八講也
早且看裝束緩下重鞋豎織物每裏為青也單文菱
下畧隨身番長以下白將將番長以浮線後為將給
貫將胡六壺匣中銀隨身一人流不可帶弓前練
貫將胡六壺匣中銀隨身一人流不可帶弓前練

半也場了

一內府隨身官人束帶番長以下壺岳袴也禪袴為八講

裝束也

十一日天陰雨下相國寺八講結願也

着裝束赤色袴物下重如常每文帶前駛一人

隨身番長外一二五座皆壺

荒曆明德三年八月日左幕送狀云

隨身袴事番長種芳袴全袴下臈可為禊袴之由
存卜處今度右大將隨身可看深分之由承及卜如
何梯卜故不勘云常儀可為禊袴人深分及右大
將定所存卜人聊不審行幸之時者勿論也者

王更應永二年三月七日 謝白拜賀

路次行列

先前馳差持

次上臈隨身

左府主秦延任 右府主同久種已上束帶

左番長下毛野武方 右番長同武里已上襦衣

冠如常

次番頭以人

次車

次近衛六人 紅梅袴依為節會日也

假名装束抄

先以ちんちんちるる白うきいろしをまふまふし

これゆるくいろくのうねを初らひのりは先

ぬしとまふかり

この名の大物の先いちんちりうをばうして

なるふせしうま三しうまうらうらえくはさ

ぬしぬり申す物のうしてまふまふかり

大物申す物のしかりしうのゆええとのけく

はらうらういしゆ物と二つと三つと切替

ゆましゆ先しゆけをまてらうまいはいは

まゆしゆまのうらうはまぬかり

同抄有書

フ殿ノ西ナリ者ナキトシハ七日ニテキルナリ
フウハイハカマハ十六日ノセキエマテトモキ
コエメリ
三日ノウナリ者アリテソノウケニナリヌレト
七日ハマタコウハイノカマラキルトコソキコ
ユレ
元三七日十六日コレナラテハサマノ日ハイカ
ニモナリウハカマラキルナリ物ツモモ
エキハカマナリ

衣笠内府雜抄

一近衛次將隨身劔裝束草於是目扱者左紫草右青
草也於後緒者用赤草也如式文者可額額也然而
准祓用赤草者在臺繪隨身前赤物是即後緒由
也
於左近者每文ん右近ハ有文也然者即臺繪隨身
不細劔緒右有文用草時可准之或雖左近用有文
草无其理多也式文曰左赤練緋右赤練有文
糸勿論也近代右ハ疊目ラ當衷中左疊目ラ當上
方縁也
左右兵衛不論左右用紫草此糸不審也如武者控
左无文青草右有文青草大畧可同左右衛門近代

儀不審也惣式文不得草皮緒之由只式儀錄深綠
云然而相斗用草然者兵衛大畧同左右衛門欽
一衛府禍近代甚強以不然為善左右袖聊外少二
折也如小忌着儀但小忌ハ皆折是千程少折也
故實也

一元三間上皇御幸丁大将奉仕時不負一負官人着
禊袴於番長者將袴如元日者也
一元日節會次將隨身多者着紅梅但年老次將用深
分又例也
一大將夜行奉供奉之時尋常隨身袴用將袴但新任
一即可用深分
一正月四日五日比上皇有行殆時次將隨身袴尋常

紅梅也然而如萌木二藍着又例也用伴色木後白
馬節會時不用紅梅者也元日七日十六日近衛用
紅梅其間銀雖深分用於節會日ハ可用紅梅云
是又一說也

後二條殿記應德三年十一月廿五日卯
隨身壺胡六也
廿六日庚辰御讓位
大平弓箭也

壽永元信範記云
番長八人
都合十二人裝束
冠緋釵
菓腹中已上用招物
蛭竹袍左師子丸木押銀唇舌口中付未砂

台記仁平三年十一月廿六日春日詣采尻
右慈緒押江步衣銀薄
岡屋及記建長元年正月十八日蓮雲院修正御幸
着直衣冠余院前車隨七人衣冠
二月一日子時許南方有火扎尋之處皇居云々側
衣馳奉直衣前拜隨身如常上藹布衣
三月廿一日余初駕牛車令奉
隨身錫胡六如袴袍
同記同二年五月九日新日吉小五月会
已時件奉入前直衣冠車隨身壺服巾
同記同三年七月廿四日法勝寺阿彌陀堂并蓮雲
院亦御佛始也

早且忝院直衣中前隨身冠
深心院及記徒長八年正月一日
今日一真召具之隨身紅梅袴如番長二藍
二日上皇幸柔明門院余供奉不隨身紅梅袴如昨日
十日法勝寺修正御幸余供奉直衣出紅步衣帶鶴
廿日出行直衣前後衣冠
廿三日申加級慶隨身不召具壺胡六
五月五日真才結
今日家司職事亦令催忝餐錄送府有送奴袴給隨
身
十三日今日夜行幸前亞相冷泉才余供奉度隨身初

令着深袴

十四日還幸内院供奉如夜前令番長隨身不令着深

隨身着水干例

通雅公記宝治二年十月十七日今朝撰政祓向宇

治是未亡日御幸為授節云々左大臣同車布衣前

波以上地下都合十余人隨身二人着水干裝束自

余所見如何

宮槐記建曆元十七二御襖行幸

關白騎馬滝口張口隨身故八如先規每内舍人隨

身每之白之時

節會日外衛袴之事

後愚昧記

節會

左右兵衛尉 督 隨身纏袴 佐 隨身袴深

分 左右衛門府 廷尉佐 隨身門部二人

大壘胡六

經雪記寬元三年正月一日

武衛可出仕仍令出立隨身玄三袴用萌木袴近平

礼用深分孰負
兵衛共不然也

同記同二年十一月十九日石

武衛着蘭服 隨身如門部虫袴

後二条院寛治五年正月一日

殿下御隨身薄红梅色袴也予隨身袴色同之

十一日賀茂御幸予隨身褐衣袴舖木衣莫欵冬

殿下御隨身如恒推中納言隨身二藍袴

三月十六日曲水宴

隨身府生番長布衣着冠下藕六人烏帽子也

同七年正月三日朝覲行幸

余院御隨身裝束次將曹府生近衛木白袴番長深

袴也 三月廿日春日御幸九

泰六條院隨身狩胡六中納言隨身四人欵冬袴也

玉色

四月廿一日賀茂詣

殿下御隨身九藤芳右予隨身青色唯葵色

岡屋及記貞康元年十一月八日伊勢奉幣元御印

看束帶泰内壺胡六衣恒虫袴

三月五日御即位

看束帶螺鈕恒地平諸泰内狩胡六葉恒巾如恒

甚延外例如此

續御曆正治三元建仁年正月一日

午時許着束帶因表袴如例下襲鐃用三袋平緒

隨身府生束帶番長以下下褌衣如例狩袴番長二藍

下下藹紅梅本府假隨身狩監將曹各一人束帶已上

壺胡六番長以下狩袴下給之恒例率也

二日未時着束帶有文帶紫法地螺鈿紺地平緒

也隨身府生束帶下藹紅梅狩一負隨身如昨日

四日法成寺修心

直衣冠用半藪車隨身着壺壺腰巾

八日御齊會始

申時着束帶如例平緒隨身府生以下下褌衣

袴壺胡六如例下藹紅梅狩袴

九日叅法成寺直衣隨身壺腰巾半藪車取御隨身
着烏帽子毛當亦也

十日秉燭着直衣冠不着出因衣不時物指不帶如亦

如例隨身上藹着冠壺腰巾乘移馬下藹隨身着烏

帽子劔亦予以上着當予淺履也持之相夜野劔

十六日着束帶參內有文帶鐃紺地平緒袋袋如

例隨身官人着束帶如元三番長以下下褌衣如例各

壺胡六也下藹着複袴如例不着紅梅狩袴

廿三日朝覲行幸

已刻許着束帶揮極下襲白浮文織物表袴亦衣有

文王帶紫檀地螺鈿劔紺地平緒隨身裝束褌衣

仁比腰巾狩胡六蘊芳狩袴如例

御隨身亦以砌下將曹以下着褐衣復袴任于此脰
巾但番長保將袴
二月十三日改元未時着束帶辨地平緒如文帶參內
隨身如例六
三月一日此日初有御燈由掖事辰時許出東河原
余着衣冠然野而右骨木先車自不帶釵復帶
前段十六人五位六位也着布袴但六位衣冠也
隨身着官人袴以福禰各匣胡六者長者
三日此平木院一切會也
今日余着直衣冠着冠寺事可着烏帽子之時隨身同着
鴉也帽也着壺脰巾
十三日長講堂御八講結願有御幸

已列許着束帶如恒固文表袴辨地平緒木也蔭給釵相具馬隨身
二月生以下褐衣復袴壺胡六如例番長二藍將袴
如例依思各着壺脰巾也
七月五日法勝寺御八講勇三日御幸
此日余裝束色目如例固文表袴赤之下襲平緒木
也隨身裝束如例府生以下褐衣保袴番長二藍
將袴上鶺鴒紅步袍下鶺鴒濃步袍府生以下紅草
衣如恒各壺胡六岳袴也不給裝束之時不給之先
而給之也
自給之也
十五日法成寺盃蘭盆着直衣冠亦引隨身壺脰
巾也
九月八日御社乞群行

余束燭以前着束帶如例有文帶螺鈿
隨身裝束尋常如夜行事不下給條將仍府主以
地將頭胡六紅
此日御幸余着直衣冠看生衣後薄平指貫忝馬羽
川隨身不袴移馬密候也着烏帽子在車後如常
今日院御直衣御烏帽子庇御車御隨身着烏帽子
毛皆弓箭木
同記建仁二年正月一日
午時着束帶色目如例固文表袴步下襲不着步
衣隨身府生束帶番長以下褐衣如例將袴依例下
給之番長二藍將袴下薦六人紅梅本府假將監將

各一人束帶石加之如例
二日殿臨時容
余裝束紅色下襲表讓裏共張步之白浮文織物表
袴隨身裝束同昨一負同之元三之間如此
三日午時許着直衣冠木忝殿隨身不帶着御前
四日御方遠行幸
余供奉如例隨身不着紅梅將袴
六日御幸七條院着直衣忝院隨身着壺脰巾
七日着束帶隨身官人束帶物節以下褐衣壺袴下
薦紅梅將袴各壺胡六如元也不止將監曹也元三
之間有之也
八日法成寺修正

泰院直衣冠 隨身壺脰巾

十六日 泰内隨身官不着 着紅梅袴 番長以下 裼衣如例

三月廿四日 八幡御幸内 競馬

早且着直衣冠 未隨身着 色指貫中

廿六日 八幡御幸 今日余裝束梅白浮文織物表袴

隨身裝束 裼衣伊比 脰巾 袴六藤芳袴 如行幸

殿下御隨身裝束 如行幸 深介袴右標葉

廿八日 賀茂御幸 着束帶 美目如例 下襲固文

上袴余已下列 南庭北上一東面 余隨身持 平胡六

令持之平胡六而今日 同記 承元二年正月一日

於門外乘車 泰院 隨身府生束帶 番長以下 裼衣

如例 年召將監將曹隨身如例 束帶

七日 隨身府生束帶 物節以下 裼衣如例

二月七日 未春日奉幣

着束帶 次隨身裼衣如例 壺

三月一日 御燈曲 祓 着衣冠 出来河原 隨身裼衣

壺胡六 如常

玉葉治承二年正月一日 今日良通裝束 齋后

隨身紅梅袴 濃布衣 四行一人 騎馬 在共 又重一

人萌木上下

萌木上下

管見記永享十年三月一日着束帶帶饒有文巡方
全奠袋二付石也番長武長壺胡六二藍袴二藍袴依為左近
衛一座久清壺紅梅

[Faint bleed-through text from the reverse side of the page]

明月記治承四年二月日

今夜新宰相中将拜賀二通業諾云前駁六人具一具

十一日向六角詣申武衛布衣騎馬之時着薄色指
貫者可具隨身着淺黄ノ可每隨身由有先達之

说由沿後

同五年壬二月三日今夜中宮行啓泉及ノ

供奉人木同前之衛府隨身木帶狩胡六

八月廿九日座主为子宫今日受戒登山給

衛府木多具布衣隨身

同建久七年四月廿三日賀茂詣ノ隨身二藍

已時着束帶卷錄相具弓壺老ニ壺ノ隨身二藍

童萌木红梅初着之

今日宗方隨身垂袴壹胡六合持平胡六合朝臣隨身
狩胡六合比令持壹胡六合西人一門也作法已異
廿四日賀茂祭

次使 垂按隨身負持胡六合青久之袴
使隨身前又有差袴拍二人陸腹中狩胡六合使
隨身差觀如例

同九年三月二日昨日依日缺節令延引

着濶脈付奠袋依夜景用馬珥帶隨身令着红梅袴

九日泰内行濶脈袍巡方帶

今夜宗國方將隨身着红梅袴人以曆月他人皆保
分也

十一日未時許出門鑿相具丸友帶時繪細太刀卷

二月十四日上皇御幸八幡宮

次御隨身六人鑿胡六合也兼隆列石將曹是敦助

裏老之間所被召替飲今日着唐綾被袴以紺地次

御車 次御隨身下聽木步行

同十年三月十四日泰角殿 行云一夜定態來

漢踏歌節會次將隨身袴履之不同之由稱之云

十六日未時許先關脈蟬鏤細銀隨身差红梅袴三元

二月廿二日申春日祭使勤仕

行列先私幣 和琴 次前駁二人 次隨身二人

相並符葉下萌木初生單衣

六月十三日行幸

右大将深隨身袴

十二月廿四日良辰公共仗慶申

御隨身白袴壺脰巾袴胡六今夜每百負九糸及

御特別

同記正治二年正月八日御幸

内府衣冠束帶如例隨身上聽着緋將衣袴步物也

花番殊勝右府御隨身布裝束付金銅風流下聽二

色左大臣及不袴袍列風流各布袴衣木也院御

隨身又以殊勝

十六日左大臣及御出

御隨身如例近衛復袴着大將以上不

平隨身紅梅袴也中將今夜令着朽葉令向兼宗卿

之處丙儀非難兄弟不同五調人

二月三日春日祭上卿左大臣家重卿下向路次

行列

殿上人成宗朝不衣冠布衣隨身四人高通朝臣帶

有隨身萌木袴宗衛袴胡冠六步裳隨身布衣基行不

明右衛門將佐也隨身布衣替胡童六人八力光親

全總調度御隨身下聽乃先皆蘓芳將袴不施風流次御前

左近少將清信隨身帶蘓芳袴次御車步入紅

也次公卿中納言中將直車中被持幼萌木伊輔卿

身隨

同正治二年十月八日皇子御行啓

殿上人通具束帶隨身四人二藍袴宰相中將直衣

每極隨身四人半靴定輔直衣翻隨身靴人養芳

同建仁元年十二月十四日

少將公明羽四位之後隨身將胡六巾如何不

審

廿七日身二親王渡仁和寺給

殿上人皆布衣隨身多胆神不負胡六

同二年正月一日

公清藤具不知隨身四人大宮宰相中將公後束帶隨身紅梅袴

六日御幸大宮宰相中將公後束帶隨身紅梅袴

初出右宰相中將公國束帶隨身萌木袴三位中將

通光束帶紅單衣小隨此殿上人雅乘隨身萌木袖

十二月御幸通光束帶隨身唐靴

三月廿六日奉鳥羽八幡御幸

裝束束帶螺鈿細劍相具靴馬隨身只可仕尋

舞人

春宮權亮定通朝臣

隨身朽葉結深袴付藤重紫結深付山吹

皇佐宮權亮公信朝臣

隨身藤芳袴

石少將有雅朝臣

隨身朽葉袴 付仕若

右少將通方朝臣

隨身萌木袴 付藤

左衛門佐隆仲

隨身二藍 付梅

左兵衛推佐忠清

隨身藤芳袴 付喬薇

右大將隨身朽葉

又布袴付松藤

右少將雅平朝臣

又布袴付松藤

四月廿三日賀茂祭

近衛府使左近少將雅清

隨身二人垂冷如例

二藍下重半臂每文懸緒上

郎懸初祿

同三年正月四日御幸殆

殿下御隨身下臈着復袴

不着紅梅仰云元三白馬

公建御隨身不改身

紅梅二公國

七月十六日殿下春日詣中將及隨身四人

胡六紫袴

八月廿四日殿下宇治入着二藍

青夕下緩複一隨

身四人紺葛袴高う茨二及將衣

茨程以墨登尾長

馬凡紺帷帶將胡六中純言中將及浮線綾赤毛

將

衣御隨身青唐織將衣紺葛袴帶劍不負矢中將及

黃浮線綾將衣御隨身唐織將衣紺葛袴赤帷負將

胡六椎亮及御隨身藤芳唐織物將衣白袴殿下

御

直御隨身臈負將胡六 勝具野天 下臈

帶釵皆色々水干狩復

同四年正月一日

少將守通隨身着萌木袴未聞事也表吉公卿將在上臈將亦希有此事是依無與救之故乞控選

追事也

治承二年正月後德大寺左大臣任大臣拜賀日丙寅宰相中將扈從兄隨身紅梅袴如例弟隨身着萌木綿助之昇進之時也

元曆二年正月三日宰相中將通親卿隨身藤芳袴

去々年元三之清中將令着藤芳袴見及之後如期

於今者每人

五日御幸始帶細太刀相具隨身紅梅袴

雅行朝臣細太刀隨身高通朝臣細太刀隨身予經

通中將有雅中為資家少將時通少將亦如此親長

範茂亦同之教成朝臣野天

同建仁四年八月廿三日公卿重房卿使奏遣送

殿上人

左少將忠定疎帶重隨身右中將公氏生極表房色

張色人白

同元久六年七月廿九日八十鳴典侍奏向

左衛門佐經時皆卷深童紫ス少將忠明

東帶隨身中將實宣疎帶隨身隆仲朝臣紺青少

步將衣指紫末濃童隨身紺藍摺深文人摺鷹羽又深

紺指紫末童隨身紺藍摺深文人摺鷹羽又深

同建永元年十月十七日御幸仁和寺第二親王御

出家

午殆許着束帶不帶野隨身

賴平雅經帶野劔具隨身親同府也出忠信忠清

隆仲知家乾茂平緒隨身自餘野劔每隨身

廿六日仁和寺宮御受戒

兵衛佐清親紺青刀衣隨身劔拂將同務少將

公棟少長刀衣隨身不赤色付左衛門佐經時後白線

將隨身極少將通時二藍隨身付工少將忠清青

身隨身袴引前帶二サイ三少將雅清二藍隨身

壬子祝不兄才一同少將隆仲白刀二後隨身ノノハ

中將公雅二藍隨身刀新八少將伊時白刀二後

隨身刀對刀布刀白裏右中將公氏花田刀衣隨身七

二キ山吹衣左中將實直刀二後隨身赤色

左衛門督刀衣每隨身

同建永二謙元年三月二日朝觀行幸

午時着行幸裝束先立春宮隨身中後其下着胡六

三日御幸殆隨身袴公宣雅清實直具通具通具通

其外多紅梅也

四月十七日午殆許出門向神館依右大将扣清也

此間老者晴交象旁雖飛煙三度被示送卷細太

刀相具隨身三人又令持弓壺木

同永元二年三月三日御幸始已時奉大將及御裝
東有螺洞御隨身紅梅袴如例番鼓召具一負如
例
九月十九日公卿初使在道相伴人
左衛門佐家季隨束帶細劍兵衛佐成實劍具帶草履
少將輔尹劍束帶細身
同建曆元年十月廿一日御禊行幸
今日隨身童二人給裝束也又ノ蘓芳袴付荻菊
和童同布行葉付白菊青衣蘓芳卓
同二年正月二日着裝束螺劍細太刀相具少將隨
身紅梅袴重
左大將及奉御前見奉仰云明日御幸隨身紅梅

袴如何申云乞可然以乞仰云或人云惟元三御幸
如何申云不可依御幸似乞
三日御幸始有保袴隨身亦不知其由國通朝臣
蘓芳師季
九月終心御幸少將具束帶細太刀袴實氏束帶布衣
隨身四人
五月五日騎時少將隨身二人二藍袴
八月廿日御幸少將奉內劍持細太刀隨身通方朝臣
隨束帶細太刀
同十月廿八日御禊行季辰一点少將奉內隨身少
衣下着蘓芳袴一領濃單衣如例蘓芳袴同布二不
付風流二位中將及隨身行葉袴蛭繪

十一月十三日卯少将令装束红梅日蔭隨身萌木
同布袴付昨日梅岳袴壹外時賢朝臣隨身四人
十二月廿日追灘少将令奉追灘草緒具隨身野不具

同建曆三年壬九月十三日齋近左御幸
家嗣野劔隨身

七月廿五日公卿和使奈遣少将實經朝臣緒帶平
二刀隨身中將時賢帶細太刀雅徑
身賴房隨身太刀二人公俊野劔束帶記平
二人家嗣隨身草緒四人
同建曆三年正月四日御幸始範茂隨身袴賴茂束

是雜色持劔也

大畧皆委束帶細太刀近将多红梅袴是尋常
儀也次将深袴太盃所範茂中將度以使者云
合予答云過元三以後白马以前之間尋常每人之
儀於次将者红梅袴也百近年号入左府说如大
将隨身令着改深袴人出来此事不知可否當時
有藏之說也於愚身者只故红梅之由被问可然之
人又可隨意瓦推而雜斗申者依每答如此返答
而今日着萌木更每所答先用化袴之輩今
日多令着红梅於資泉朝臣者太目令着红梅也少
将又持忝内
五日實後少将云昨日隨身袴多着深袴

十三日御幸 家良具隨身通方御隨身三帶唐持幼
殿上人伊時躰帶清信同資家隨細身紅梅禱雅信躰
賴房同雅同時賢躰為家隨細身紅梅禱親平同隨身
木同記元久二年五月五日左近馬場騎射
大將及番長雅文以下四人是皆看也二藍織物指貫
同嘉祿二年正月一日頭中將光隨身四人紅梅
禱色顯年
七日宰相中將伊平萌木禱隨身二人又紅梅禱相
具人自西奉也益宣宣中將奉舊年色濃禱隨身二人右
大將隨身近衛紅梅禱
八月五日北白川院持明院及御渡

中將實忠朝臣為上薦但隨身二人取松明前行偏
如公卿如何左宰相中將萌隨身禱
廿一日后同啓人
左宰相中將帶隨身萌木禱布以右衛門督隨身松明
有教朝臣隨身如例
同三年正月一日左府共別當相具官人實忠隨身
萌木禱 實光隨身紅梅禱
三日三位中將紅梅禱隨身雅繼朝臣隨身紅梅禱
三月十一日女御門院八幡御幸
少將賴氏隨身朽葉中將基氏萌木禱四人有教朽
葉禱四人三位中將實有隨身蘓芳禱
士三月十三日七条及行幸左兵衛督二禱隨身松明

別當新任別當者督長

同承祿三年十一月廿九日公卿勅使實直卿御進

奏

兵衛佐公貞隨身藤原少將基長隨身二人

少將實任隨身藤原少將盛同上少將

布衣少將實任隨身藤原少將雅繼隨身二人

實任隨身藤原少將資季隨身中將實俊隨身二人

頭中將隨身藤原少將實直隨身中將實俊隨身二人

度巡隨身二人重二人雜色六人

十二月十四日行幸

兼人少將實清隨身指鞭隨身右兵衛佐家清隨身

身袴押鷹隨身少將隆盛隨身二人藍袴指鞭

右大將隨身藤原實清隨身指鞭隨身右兵衛佐家清隨身

下隨身藤原實清隨身指鞭隨身右兵衛佐家清隨身

左將宣經朝隨身指鞭隨身右兵衛佐家清隨身

殿下御車御隨身深分如例

同安貞三年三月廿一日殿下出行初詣人

左少將實任朝隨身指鞭隨身右兵衛佐家清隨身

朝隨身指鞭隨身右兵衛佐家清隨身

頭治部卿親長朝隨身指鞭隨身右兵衛佐家清隨身

同寬元六年二月廿二日奉殿下奉御前少將親季

日来隨身指鞭隨身右兵衛佐家清隨身

存其儀之間三位父卿先年勤仕之時令負胡六之

由申仍俄相來弓箭押帶胡六者又可着深分袴人

之由不審由令着二藍萌木負胡六之儀愷不覺悟
之間答此由口一但治承四年秋八幡行幸右方將
資時令着青結深令帶胡六之樣一側是悟以之由
一取了中山内府記可見之由被仰台侍下知之明
日御馬副已下裝束調進人、獻之日薦良久内府
記持忝引見之件日見物云、辭後也當奉人右方
將頭家隨身胡六同資時隨身胡六萌木結深袴侍
從隆除左衛門佐業房隨身胡六童萌木雜色二藍
皆紅衣白生草衣石馬頭定輔隨身四人壘服巾侍
從信清右兵衛推佐盛定隨身胡六侍從定家童赤
郎生右兵衛尉為成童雜色兼左將監信政雜色
朽葉貫布花蒲菊川一斗童女郎花如此被記往事

如見移可令帶胡六之由依仰遣狀
廿三日春日行幸
右兵衛佐高賴紅步隨身朽葉袴付藤帶胡六
右少將親季紅步隨身萌木袴付榻蓆
右方將實直紅步隨身朽葉袴胡六
右少將公有紅步隨身同袴付榻
左衛門推佐信盛隨身二人右馬助光胤復袴隨身
左兵衛佐公負隨身蘆芳袴
同負永二年三月一日大炊御門中將末臨隨身
萌木袴軼年此
同寬喜二年十二月八日女院御幸
右兵衛佐高賴隨身二藍童萌木袴少將親季隨身二藍童

將家定隨身將家平同頭中將隨身宰相中
將宣隨身左府衣冠隨身祿
同寬喜三年三月廿九日夜前行幸
左大將隨身後聞下仰云大將隨身上藹二藍下藹朽葉何樣
事手若是被孫深色之不法御調人又實事心不得
心物具裝束抄一隨身袴色事葉腹中將胡六之時必着深分袴
深分左近藤芳右近朽葉儲色左近二藍
右近前黃紅梅袴元日出仕次將隨身必着然者至十八

日踏弓日着之元日不出仕次將隨身白馬踏歌着
深分袴白複袴左右衛門左右兵衛督隨身着之左
右兵衛拜賀日又着之
一畫繪文事右說常說左近師子右近
一劍平胡六裝束事右說
常說左近紫草右近藍草

桃葉葉
一隨身人殺亥付中府長小雜色
自羽林到中納言中將衛府長一人小隨身四人或
二人大納言時衛府長一人小雜色四人納言兼大
將時番長一人左右官近衛五人以上六人大臣大

將時府生一人番長一人近衛六人已上八人大臣
并大將之後衛府長一人大臣兵仗時左右番長各
一人左右近衛各三人合八人附白左右府生各一
人左右番長各一人近衛六人合十人
此外拜賀之日各具一負將監將曹可見御記

一同裝束事

拜賀日官人束帶壺胡六番長以下褐衣白袴
壺腹甲將胡六番長二月七月玉葉大納言拜賀
元二日七日又官人已上束帶壺胡六番長左二藍
右

萌木壺胡六近衛紅梅袴六日或下諸節會
梅讓位節會同日之時用節會裝束但立太子任
大臣木官人看褐衣
行幸日官人以下褐衣左藤葉將胡六葉
腹巾

謀位御所寸壺渡御用行事裝束
天永二正二朝觀行幸大殿奉院給每行幸行奉
官人衛帶番長以下深分袴也
御幸日供一東帶官人以下褐衣袴左二藍近衛
白復袴
尋常官人以下褐衣白復袴番長袴右二藍近衛

一小隨身事 中納言中將以下衛府官時具之

行幸日褐衣狩袴右左藍狩胡六葉股巾或深分袴

兼安立正朝觀行幸三位中將節會日褐衣紅梅袴

行幸二位中將節會日褐衣紅梅袴

尋常褐衣白狩袴見治者二芳御記壺胡六壺股巾

一隨身

太上天皇十四人將曹二人府生二人代六番長二人

撰政兩白十人府生二人衛人番長二人代六番長二人

納言參議六人中將四人少將二人諸衛督四人佐

二人

拾芥抄

同上

羽林要祕抄 朝觀行幸維元三內隨身結蓋口

后宮行啓 供奉日後次將縫服螺鈿釧靴隨身壺

壺袴

東宮行啓 供奉日後次將同后宮行啓

元日節會隨身壺胡六壺袴用元日白馬至踏歌節

會又有賭弓叙列次將隨身壺胡六壺袴

白馬叙列次將隨身壺胡六壺袴

立后隨身壺隨身壺袴

步時手結縫服蔣繪細釧隨身壺袴

中駝牽隨身壺袴

後恩昧記應安五年消息中

前内府経頭家兵衛佐段重向事御即位可出仕
隨身袴可為壹岳袴可為將胡六服巾之事
即位日着陣兵衛佐装束事應公勝朝后注進四
久壽雅頼卿記兵衛陣左佐脩憲武紅冠一隨身
装束如例
治康熊記兵衛佐装束一隨身壹岳袴
永仁實任卿記左兵衛佐資名隨身各着挂單負袴
胡六
繼塵記正安三年二月十一日院御幸始
花山院三位中將家宣隨身四人萌木袴
台記保延三年二月十九日御方遠行幸
本府之隨身番長ノ千八ノ力リハ力下下鵠皆白

アヲハ力下着矢礼之官人依久假ラメ不件假ノ
着白ハ力下
同記保延二年十二月十三日内大臣左大将慶申
公負如常官人將監將曹木束帶壹胡六番長萌木
狩袴濃步衣壹脛巾狩胡六下鵠隨身白狩袴狩胡
六壹脛巾自東三条將大炊御門高儀着直衣冠一下鵠木布衣
十七日今日後始着陣也
隨身装束
官人衛帶褐衣一可有束帶非之
番長 壹胡六 壹袴 萌木狩袴
下鵠 白襖袴 壹胡六 壹袴也

今日每一頁
十八日予着直衣初出行之日也

隨身

官人番長狩上布衣冠下鴨皆布衣帶釵

廿日奉院今日余裝束直衣冠

隨身官人番長已上布衣冠胡六

如常下鴨布衣帶釵

平戶記寬元二年十二月四日加十臨時祭武衛寺

人

隨身二人褐衣萌木袴用藝色壺脛巾尚

差鞭卷以檀紙二所太刀如常

小右記萬壽四年十二月廿五日薨給四日入道及

昨日中將來傳聞白御消息云重服人隨身裝束如
何貞信公記薨間清慎公御隨身若被死至乎且清慎
云薨時三条及相府隨身有所見哉可示吉者貞信
公御時故以不被死隨身裝束又云三条相府隨身
裝束取不覺也但若重服時僕位着紙色由
御隨身將袴惟紙色宜人每指服之人着惟紙色古
者檢非違使服紙色將衣將袴就中兵衛舍人着惟
紙色袴之堂定一事也今日以此由舍中將早入夜中
將云常蘭白御服者兼之者

隨身袴為涼用二箇事

薩戒記應永廿九年六月十一日

今日神令食_左申合干時宰相中將也

着束帶隨身繪鈕每文玉帶藍袴紫袷平滿已下如常

岳務事

山槐記永元元年七月十七日由奉幣

攝政出給上萬隨身四人下萬一人看壺腹中是

同記元曆元七月廿八日即位行幸太政大臣

次公卿大式實清上給皆互烏帽子一人岳務

藤云岳務八給下夕也次此記可案之

吉續記文永十年五月十五日右大臣兵仗慶申扈

從吉田中納言雜色平礼上給服中納言不平礼岳

袴師厂正治三年建仁三月二日未明殿下海御宇

治有乞逢明日一切緩會將也予中納言中將三位

中將木也假御供辰時着御宇治令泰平等院給則

濱御小何御所尼御前令渡給

三日余着直衣冠冠山寺半可着烏帽子也然而着

三日余着直衣冠冠山寺半可着烏帽子也然而着

子馬也應長元園大曆延慶四十一廿五廣義門院御座三夜有行

幸 大将及近衛一人藤事如常

大鏡才三 太政大臣賴忠

このねくいふ事よこし給ふ人
と一入りのうへに随身するに四人は
いふいふこの夜の志のうへに
物の始り一人は一人は一人は一人は
くす待しや

か儲色左右近或通用事

次将装束 仁王會灌佛 寂勝講 偏時御讀經

ホ出居隨身袴深分左二藍右萌木又左通右任意

玉葉治兼四年五月四日石近荒手結大将湯雜具

外時手平胡六世腰依源前後綿折立失賤ホ曾失

各雄羽敬以六尾深縮六人

同記安元三年十二月十七日蓮花院御塔供養中

将巡通供奉隨身四人将胡六門草背備

陽竜御記寛元四年十月廿四日御禊行幸次身上

御前長官権中納言益左衛門督言藤卿隨身六人

弓卷揮并紺但取柄卷青地錦平胡六鷲羽青法丸

緒

服筭部類康治元年十月廿六日午槐記云

淹口調度懸十人同法黃將衣袴也俗字

調度懸不狹尻刺礼胡錄如常負但以表帶自左肩

後卷當的結之弓左將以絃為表

寬治元十廿二記云舍人十人平胡六右鷲羽樺

卷弓右種組保安四朝記云近衛八人平胡六左鷲羽

衛府如紫草裝東右青草裝東國也以烏鷲羽續三府

樺卷弓左卷樺似紫草替種組黑文草替溫組是則

貫日信記入道清度似紫草替種組黑文草替溫組是則

元曆元信範記云次御隨身番長二人平胡六左鷲

用中黑右青組右鷲羽以烏鷲

貞應元十月十三日禪太記云隨身四人

平胡六鷲羽所見之處偏夕不入尾也若聊可為切

今度鷲羽所見之處偏夕不入尾也若聊可為切

普也入黑服服七夕十不審仍為合申

禪商洽御返事云鷲羽二夕夕二儿八夕不入尾

不可有人入服ノ夕夕夕色紙也黑漆服常事

也仍此定取調也

樺卷弓

長秋記長養二年四月十六日內大臣書云宰相中

將宗能御襖前歌可勤仕予隨身袴可用蘓芳未濃

由存人處非未濃之由存了

十八日升院東河樓御楔供奉人左宰相中將宗

能卿可隨身卿負給以指腰右兵衛佐顯長皆去指

木鞭可非三數

吉槐記正嘉四年八月三日三木右兵衛督拜賀

此間本府隨身五人采四人可召共紅襦卓壺白襖袴

是皆私裝束也一人留守賜將胡六四腰新調未調

御借清院也也

同記嘉元四年正月一日納言拜賀

隨身四人壺岳袴次右衛門佐冬方車隨身二人朽葉袴

吉松記寬元四年四月廿九日賀茂御幸

信儀供奉如常但隨身着藁脰巾將胡六看督長火

長如先々為房卿永保三年四月賀茂詣之時為如

此其後天永元年保延六年賀茂詣之時重隆親隆

用彼例文如此仁安日吉御幸之時注房卿供奉隨

身又藁脰巾胡六也仁安二年八幡御幸之時檢非

違使別當隆季卿隨身同用將胡六藁脰巾嘉應元

年二月八幡御幸之時時忠可為大理隨身用將胡

六藁皮時盛隆延辨之時隨身岳袴壺胡六亦非之

也見上後房卿記今度引勘代之例用藁將胡六延

尉遠行之時隨身心可着藁右佐不然隨身用岳袴

壺若不被存子細心内大臣以下供奉衛府隨身皆

岳務如常

台記久壽元年十二月廿八日除日

今日時繪劔每文帶隨身壺胡六壺務府長近衛白

將將人車記治元三年八月十一日讓位

爾白殿御隨身府生束帶如常節會番長以下白壺

務皆壺胡六

王葉仁安三年二月十九日讓位今度隨身壺務壺

胡六

山槐記治承四年二月廿一日讓位仍隨身壺務

務壺也但執負佐隨身用將胡六葉脛巾

右大臣被奉入不帶劔隨身負胡六追前被命云

長和御堂年治承隨身將胡六何樣被例右大

將良通隨身同合用將胡六探官人於着裼衣可有

其理

人之裝束在隨身

公卿隨身堪政右大臣左大臣將胡六下攝政官同着

長壺下用務別當隨身以同帶火長以者督

外衛佐推隨身葉脛巾負將胡六看督長四人

葉脛巾帶火長二人馬帽子右衛門佐隆雅

隨身壺務壺

為學記明應元年十二月十四日高土中納言拜賀
扈後輩四人也 左兵衛右兵衛予束府之間隨身二人推可召
具不具一人供之間左隨身袴藪芳之壺也

兵仗隨身裝束事

台記久壽元年十二月廿八日返給隨身慶
今時繪劔每文帶隨身壺胡蓀岳袴 府生白襖袴
玉葉仁安元年十一月三日丁時內大臣兵仗慶
隨身番長二人 是壺匣中將也一負左右府生以上
各一人 已帶

不知記壽永三年正月廿八日

御隨身府生師氏武今番長久武武宗近衛八人已

上襦衣白岳袴 近衛人復袴番長將袴

己上白襖下給 京極大夜賜隨身御拜賀知且

院入道及天兼元年更賜隨身御慶事同共用白

岳袴今度依件儀之例也

壺胡錄如常

玉葉永禎三年三月廿六日

是日近衛前嗣白 大色敷兵仗拜賀

隨身 天襦衣冠兵仗拜賀如常 府主番長近衛

小石記寛弘二年正月三日

勘解由長官左兵衛督来雲上侍臣二十一人令合
部否一箇勘解退帰之後推隨身并官人并官人有
徒然之色仍仰事由令卷可可笛声武衛平殿上地
下人收衣被之其後推隨身及例隨身亦給例祿
峯記兼元四年三月五日修明門院春日御幸
今日靈山院中将忠頼朝臣具小舍人童三人先例
可尋又父前大臣大将時隨身右府生下毛野
敦文在共云云小隨身四人皆用隨身亦子若云
未聞事也不呈言也

大藏少輔兼左兵衛督
大藏少輔兼左兵衛督
大藏少輔兼左兵衛督
大藏少輔兼左兵衛督

隨身壺間塞事

園太曆文和五年正月十日總大寺前内府公清公
問

一、小隨身壺間塞薄様ハヲ寸下ノ人ハ共紅梅云々

不相熟云々又夫云々紙十只下云々玉葉治兼

隨身白直衣冠下高烏帽云々

玉葉治兼三十二十四右大将拜賀十九日着直衣

死出仕

隨身

番長秦尊重今日始所可具也給當色二藍上下

濃山吹衣黄草依新制不着步衣先例皆所着步

衣之符胡六菓腹巾冠

近衛五人

給當色萌木上下款冬衣帶劔烏帽

北山抄大将儀

大臣大将者隨身八人所生一人番長一人近衛六

人納言以下大将者隨身六人番長一人

左大将隨身布袴色用濃穰芳右用黄袴時劔

尋常時步隨身白襖袴番長任意

懸緒事

山槐記治承三年四月九日丁酉仙院御禊

左衛門推佐光長

關服袍螺鈿細劔巡方淺番隨身二人妻繪貞平

胡六縹每文懸緒

左右衛門佐親雅

同左佐相遠事隨身懸緒布紙薄文具是右佐例也

左兵衛佐範能

隨身裏繪差鞭懸緒每文紅步

三長記建久九正廿一仙院御幸于七条院三条及

殿上人佐隨身壺胡六壺袴番如例

同建久七年三月九日關白殿直衣始

御隨身四人右禡衣壺袴壺胡六番長以二藍袴袴

永昌記承業二年四月十六日爾白賀茂指新宰相

中將宗隨身朽葉袴

管見記延長二年十一月廿六日乙巳節會

亥刻着束帶前馭三人隨身皆上一壺岳袴番長秦

賴茂前木袴下野賴一秦重峯秦武次下毛野元峯

中臣弘重以上五人冬復袴如例

左右大将拜賀日隨身袴并立攝事

不知記治承三年十二月十四日右大将中良通言拜

賀

路頭行列

居側四人御厩舍人四人

一負持監將曹府生壺已上東帶番長胡六持袴將

在車但番長前馭十二人次車壺陣上簾車副二人

色後黑珂牛每出称警蹕下隨身五人裝束同

以上中將時小隨身也次雜色廿人牛童一人舍

人持唐笠仕下張從次扈後殿上人二人連車

園大曆負和四年七月廿日右大将實復拜賀

殿上前馭次居側四人次舍人四人次一負將監將

曹府生絡駕下馭次家前馭十人次番長次主人車

次下隨隨身五人將行步行裝束白袴壺脰巾次

如木雜色二人草上禮着白衣次扈從公卿

同記同年十二月十四日右大将長定拜賀
先期駁笈持六人次居側四人次舍人四人次一負
合生料曹將之樂所輩人下次地下前駁六人次番長
秦弘忠主駕人車左當方已下次主人車次雜色三人次
下聽隨身五人上如例不隨身皆向將轡壺取巾將胡
額也明若次大炊御門宰相中將家信
後愚昧記永和二年十二月廿四日内府彈劾左大
將兼任之後拜賀也見物祝云地下前駁四人隨身
八人下官人番長車前車後如木雜色一人車副四人
如木牛副如木
宣胤卿記文明十二年三月廿二日風雨是左幕下
拜賀矣

御出門先殿上前駁為先聽次地下前駁不呈行人聽之
為次番長取松次番長壺腔中將取松明次主人次下
聽隨身拜賀隨一人持事今度初例也次笈持以下
雜人
台記保定二年十二月十三日平慶申也日内大臣今
元如
一負如常將官人將監將曹木束帶壺胡六番長胡木
服中六壺
十七日着陣
隨身裝束
官人束帶褐衣二丁可有束帶也
番長壺胡六壺袴萌黃袴

下鵠白襖袴壹胡六

批花葉葉

一隨身裝束事

拜賀日官人束帶壹胡六番長以下襦衣白袴久兼
二袴玉不入大納言拜賀番長着我方色壹胡六近

麗按拜賀日番長着白襖袴或着女方色儲色先

例丙說九於近衛是林下鵠者白袴定亥也正月

元日七日等番長右左二藍近衛紅梅袴也十六日

節會且尋常時番長任意近衛白袴定事也

北山抄大將儀

大目大將者隨身八人府生一人番長一人近衛六
人也納言以下大將者隨身六人番長一人近衛五
人

兵仗大臣隨身袴色事廿安日七進十下月

一兵仗拜賀日

府主白襖袴 番長近衛白袴

台記久壽元年十二月廿八日兵仗慶

隨身壹胡六壹袴府主白襖袴番長近衛白袴

一尋常日

左番長二藍袴 右番長萌黃袴

近衛白襖袴

玉葉治承三年十二月八日開白直衣始

隨身官人近衛白襖袴番長左二藍狩袴

石萌黃狩袴并褐衣壺胡六如例也

三長記建久七年十二月九日關白直衣始

次隨身四人褐衣壺袴壺胡六番長左二藍狩袴

右女郎花也

次御車次雜色次近衛騎馬

一元日七日節會未

左番長二藍狩袴右番長萌木狩袴

近衛紅梅狩袴

後二條院寬治五年正月一日

入殿下御隨身薄紅梅袴

玉葉治承二年正月五日叙位

亥終余着束帶隨身下元三元七日着紅梅如袴常

明月記建仁三年正月四日御幸始

殿下御隨身下着紅梅如袴常馬之外紅梅如袴常其中元三白白

一踏歌節會

如尋常日明月記元三元七日着紅梅如袴常

或抄云大將以上隨身於踏歌日者不着紅梅袴

但或有之着人

一豐明節會

如尋常日

一行幸并賀茂詣亦

左番長近衛藤芳狩袴

右番長 近衛朽葉持袴

後二条院寛治七年四月廿一日 賀茂詣

殿下御隨身 左 藤芳
右 朽葉也

玉葉文治元年五月七日

天仁日吉競馬行幸于時知足院及御隨身着保

分袴左藤芳右朽葉府生以下如此但垂袴壹胡

六元四見御記

助 三月元日 七日 大将隨身袴色事
助 每智秘抄 小朝拜元日

大将 王宰相中將 王隨身ハ红梅ノカリハ力一十

リ七日下于ハ_レヲ_レ七午井儿

桃 壹葉葉 一隨身装束

元日三日 又七同官人以上束帶壹胡六番長 左 袴二藍
右 袴

續御曆建仁元正一 或十日以下 袴節會白

隨身府生束帶番長以下 袴衣如例 袴番長二藍

下 藤 红梅

深 心院記建長八年正月一日 權中納言左大将

今日一頁召具之隨身红梅袴 如 常 長 二 藍

心記 文治六年正月三日 天皇御元服

左大将及拜賀後 隨身右密袴下 藤红梅袴

應永二年正月七日太政大臣拜賀

主人車以下隨身六人步行紅梅袴

次扈從公卿

關白左大臣經副公隨身六人紅梅袴

右大臣左大臣實直下隨身四人紅梅袴

內大臣右大臣通定番長下毛野武光袴紅草苗

色袴壺次官人秦兼仲鍊帶青羊臂次下隨身五

人紅袴

白記仁平元年正月廿六日內大臣大養拜者令

行向給隨身府生以下壺胡

六袴衣府生復袴右白藤芳唐織

番長袴右有藍近衛紅梅袴

關白直衣始隨身裝束事

玉葉治承三年十二月八日關白直衣始

隨身官人近衛白復袴番長左二藍袴右萌木

袴花 袴衣壺胡六 如例也

三長記建久七年十二月九日關白基通直衣始御出

次隨身四人番長左二袴壺胡六 次御車

次雜色魁步 次近衛騎馬

右大将直衣始隨身裝束事

玉葉治康三年十二月十九日 右大将直衣始

隨身

番長秦重給當色二藍上下農山吹取草依行

也將胡冠近衛五人給當色萌木上下山吹衣

番按主人直衣時外番長者先例帶劍或不帶劍

令帶之由被記公衡公記正广二年正月余為丙端以西園寺

山槐記治康三年十一月一日

中納言中將八師承直

衣始

小隨身三人一考人爾貫御拜賀日薄色衣白生草帶劍今

日不

左府主下毛野師武白禎上下黃衣白練草立烏帽

子劍帶

日吉行幸次將隨身風流例

長秋記大治五年十一月四日 日吉行幸

賴長隨身少將七能隨身冬朽葉格子布將繡紅葉

公依願喜心事也

左衛門督隨身着襪芳末濃袴例
自_レ入記建久九年十月廿七日御禊行幸
前後長官

御前權中納言左衛門督通資

臺繪隨身六人平襪胡末濃袴百餘如恒

右衛門督重教卿隨身帶肅悠羽

右兵衛督信清卿隨身帶肅悠羽

右大將代

二位中將兼良卿隨身六人帶肅悠羽

三長記兼元二年十二月廿五日東宮御元服人
隨身大相國府生禰袴番長將袴壹胡六也

爾白殿不見及永保記府生束帶之由注之今宗後

可乃記左右大將番長宗皆喉一袴目右大將隨身

近衛禰袴壹胡六如例於院御所右大將隨身着葉

殿巾是供奉行啓之故也

園大曆曆觀應元年十月四日公秀卿狀

少為朽葉中永仁資高卿中納言右衛門

系之礼糸辨之系錄御前長官隨身袴襪芳末

濃之由故入道注之故解之

一此方考名

杯兵衛府表繪文駕丸勿論之左右一内令管領駕

巡幸文保御禊之時實前卿申入夫云云為表

繪其例也天仁左兵衛督能俊御前次男司正慶左
兵衛督長光師子九虫繪居不審以近衛門
八左右相替卜曾兵衛府所見卜乃广右兵衛督
實友令用熊九虫繪
何每差別卜外元弘長光卿參議九官衛督用師子
丸 袴 左藤芳末濃右或朽葉青末濃勿
論也若存近衛門木儀依為左用師子卜外委細
經汝汰以乃中 人只今心 大換 乃乃乃
人相導卜變其時注玉卜搦給らん者申也末注送
以將又隨身袴長光卿藤芳末濃是八右 乃乃乃
君可為朽葉 九兵衛府令餘卜文 何 乃乃乃
人只乃乃同率 乃裝束師欲雖 催促 乃乃乃 委

汝汝汰可進左存卜是末系 可仰 乃乃乃 乃乃乃
言 十月三日 公秀

天仁次男司左兵衛督能俊
馬副四人 手振四人 右衛門督能長 滋人
隨身六人 師子 虫 繪 居 不 審 以 近 衛 門
仁治御後次男司 參議右衛門督 云 卜 九
馬副六人 首督長四人 大長四人
隨身六人 虫 繪 袍 熊 文 不 加 朽 葉 末 濃 袴
手振八人
寬元次男司 推大綱言 左衛門督實藤
馬副六人 手振一人 隨身六人 虫 繪 師 子 九

同以後長官忝藏右衛門督通成

隨身六人熊繼繪

心慶次勇司參藏尾兵衛督長定

隨身四人到繪師子丸也今度四人

隨身喪繪半文保實兩卿所為後日相尋云有可後

家一輝之故也返流縁之焉丸雖勿論左右在不定

任文不論左右可為兵衛府文者近得求文何探可

存哉以師子為近衛文以熊為師子文又右近來府

師子文往古以來未見在師子熊丸同前丸在不審

哉曆應汝汰相遠先云御視諫雖不可然代々例兵

衛熊文非跡之上駕丸武束不介左右条控有疑小

雲繪隨身袍文更左近左衛門師子右近右衛門熊

兵衛駕丸如此下尊兵衛府用獅子熊木例下人亦

別紙進入下文保以後長官實兩可用駕丸之由記

置肯申合々上定隨後日斗之任駕之余其湯下

人之由存下如何他事初後時云有誠忌海云

十月八日 公有

垂繪隨身袍事

兵衛府可用駕丸事

保元三年四月十七日辨院御襖中山内府記云

右兵衛佐基家初度隨身喪繪摺熊

仁安三年三月廿日庚午石清水臨時祭信範記云
使右兵衛督時忠卿門部隨身四人畫繪袍文鶴卷
用獅子熊木例

長治二年四月廿五日辨院御禊中右記云
右兵衛佐宗能隨身二人繼繪

天仁二年十月廿八日御後長官左兵衛督長光朝
日畫繪隨身袍文飾子丸

押雲繪文事兵衛府每子細トリリ之存
定以厂厂ニハ子々ハ被用總トリ文保之御
同卷事亡父信範ハ存定トリリ雖在似每其繪也
此半以以席衣汝汰ニ大切ト入其系ト中右
記未披見ト々每子細トリ但長治二年四月廿五

日辨院御禊右兵衛佐宗能隨身二人繼繪計六中
右記ト々ト就其又不審每事可參申入ト誠恐誤
云

十月六日

云秀上

洞院後

文保二年十月廿八日丁卯天教使森今日大嘗會
御禊行也標先日夢湯左相府之處大埋雲繪隨身
袍文事尋遠可為以抄分卷申云為誓丸之由存ト
又仰日其事也所存如此以返卷其旨ト交重問日
兵衛衛門木左ハ仰子丸右然丸也當府兵衛何每
差分弘鶴ハ左右ハ如何標リ存ト々此段未
并存ト方相尋ト由致ハ愚意亦正又如此半具証

之近代如實係丁說多分存卜此條太非也左右近
衛師子丸左右衛門然丸左右兵衛尉丸也
兵衛之每座推之今叶道理卜丸此段曾不存知且
為右近之間用然丸事遂之再大理亦良又如此
今度之左右座分乏不審就其若尋明丸今日可見
合之由思給交隔夜疎之間不見之送恨也
峯記建厂二年十月十八日御禊行行幸于時内大
臣左大将

番長二人舍人二人
蜜繪袍師子取以墨摺之未濃袴藤芳懸緒押印不

管見記弘安六年七月六日今夕三条三位中将實

拜賀之前駈二人束帶雜色長小隨身四人持衣儀
單白袴壺腹巾持胡六杯番通之儀大将以中將已下
約任拜賀之時可為此袴也且羽林二父以前度
隨也且前内府教訓可給此疋有子

羽林被差紫袷平緒
同記永享十年三月一日奉定町牙之時二名左

大将
番長武長着二藍袴也依為左近浦一座久清紅壺

七日白馬節會也轉任以後着陣
奉内前座二人番長武長藍袴近衛小雜色四人又

扇松明前行
管見記永享五年十二月十五日任大将後拜賀

隨身

番長秦久守

帶襦衣白袴將胡六

近衛下毛野武次

秦久增

同定豊

同久委

同久通

谷襦衣濃白倍本紅草白袴將胡六帶劍壹股

山槐記治承三年三月三日宇治一切經會開白北

政所入宇治

次殿下御車細上代藏人五位六人為前取却隨身左

府生下毛野師武為鞠座右府生同政景唐紙地有

文襦芳袴賞袴摺之左番長同武守為上下摺之右

番長中呂種友柳上下付云

禪太記貞應元年十月廿三日

隨身四人揮卷弓藁股巾康省赤惣緒鈿紋康一緒

也

白記康治元年十月廿六日

馬副十具

卷緣冠 緣紺襦 衣袴

襦衣身尻六尺五寸同前四尺三寸袖長一尺

六寸平袖端差村濃袴長三尺五寸丈海大路時

濃襦芳張袖五尺共張青張草衣口法合袴

布袴布帶夏扇藁股巾以紫緒草藁唐笠

手振十二人

卷緣冠 緣紫色 布襦衣

褐衣身底七尺同前四尺五寸 青張褚單下襲柳
一色尺底七尺袖底七尺前四尺五寸褐衣身一幅下襲
身二福也後大浴衣下襲木裾行庭上青末濃
布草袴長三尺黃色張袖寸法同同色張草衣寸法同
合帶菓脰巾以青色結夏扇木菓袋唐製唐

吉黃記寬元四年四月廿九日賀茂御幸

後依供奉如常但隨身着菓脰巾狩胡六者督長火
長如先、為房卿永保三年四月賀茂詣之時所為
如此其後天永元年保延六年賀茂詣之時重隆親
隆司被例又如例仁安日吉御幸之時經房卿供奉
隨身又菓脰巾狩胡六也仁安二年八幡御幸之時

揆非違使別當隆季卿隨身同用狩胡六菓脰巾嘉
應三年二月八幡御幸之時時忠卿為大理隨身用
狩胡六菓被時盛隆定尉之時隨身垂袴壺胡六衣
非之由見、信房卿記令度引勅代、之例用菓狩
胡六定尉進行之時隨身衣可着菓右佐不然隨身
用垂袴壺若不祓存子細丸内大目己下供奉御府
木隨身皆垂袴如常

大将隨身事安永七十一一注進

一頁殺事

一 北山抄 大将儀 大臣 大将者 隨身八人 府主一人 番長一人 近衛五人
一 袴色 近衛六人 纳言以下 大将者 隨身六人 近衛五人

一 拜賀日 同左 大将 隨身布袴色 目供 藪芳 右用 黄朽葉

不知記 治承三十二 二十四 右大将 良通 拜賀

番長 和將 袴 壺 腹 巾 下 臈 隨身五人 番長 束 同

園 大将 負和 四七 廿右 大将 實儀 拜賀 束 同行 袴 行 裝

次 番長 次 主人 車次 下 臈 隨身五人 束 同行 袴 行 裝

下 臈 巾 袴 同 也 六 上

挑花 菓葉 一 隨身 裝束 事 拜賀 日 官人 束帶 壺 胡六 番長 已 下 裼 衣 白 袴

一 君目元 大将 之人 任 大臣 拜賀 日

台記 保延二十二 二十三 予内 大臣 拜賀 左 大将

一 負如常 官人 將 濃 步 衣 壺 腹 巾 下 臈 隨身 四人 將

匣 袴 中 壺

峯記 承元二 七月 同 大臣 纳言 拜賀

番長 着我 藪芳 方色 壺 胡六 近衛 白 袴

一 尋常 日

北山抄 大将 儀 尋常 時 步 隨身 白 袴 番長 任意

挑花 菓葉 尋常 官人 以下 裼 衣 白 袴 番長 將 袴 左

藍右 近衛 白 袴

一小 朝拜 元日 七日 亦 節會

助每智秘抄 小朝拜元日

大将王宰相中將王隨身ハ红梅ノカリハカ

十リ七日一テハ二レ三ヲ四モ五十井ル

桃花葉葉一隨身装束事

元三日又同日官人已上束帶壺胡六番長左二藍

持右前黄壺胡六近衛红梅持袴會白復袴或十節六

梅日袴紅

猪隈記建仁元正一一隨身府生束帶番長以下裼衣如例持袴番長二

藍下聽红梅

明月記嘉祿二正一

右大将隨身近衛红梅袴

深心院記建長八正一

今日一負召具之隨身红梅袴如番長二藍

管見記永享十正一

番長武長着二胡六二藍袴依為左近衛一座久清

一壺红梅袴

七日番長武長着二藍一座久清着红梅

一踏歌豊明亦節會

明月記正治二正十六左大臣殿

御隨身如上例近衛復袴着大將以上不

猪隈記正治三正十六

隨身官人束帶如元三番長以下裼衣如例不着

谷壺胡六也下聽着復袴如例不着红梅持袴

人

同記建仁二正十六

隨身官人着褐衣番長以下褐衣如例下藹不着

紅梅袴也

管見記元慶二十一年六月己卯會

隨身皆奉壹岳袴番長奉賴成袴木將下野賴

秦重奉秦武次下毛野元奉中江重已上五人

各復袴如例

一行奉

北山抄大將儀

左大將隨身布袴色用濃蘆芳右用黃袴行奉之時

也例

桃花葉

行奉日官人以下褐衣深衣深分將袴左蘆芳將

胡六葉腹巾

隨身用供單衣例

玉葉治養二十一年春日祭使右中將良通隨身裝

束濃步初裏濃蘆芳初濃草衣

御記仁治三十一年御禊行奉

隨身濃步衣鞆同

台記保延二年十二月十三日丙午今日予丙大呂

慶申也大將如元

台記保延二年十二月十三日丙午今日予丙大呂

慶申也大將如元

一負如常官人將監將曹木束帶壺胡六下鵠隨身白

將務將胡六壺今日大臣後始看陣日也

隨身裝束官人束帶襦衣二丁可有束帶非也

番長壺胡六壺務萌木將務

下鵠白復務壺胡六壺務

今日每一負

知信記天養元年十一月廿五日大畷兵仗慶申

御隨身十人同府生二人白復務番長二人近衛六人

當時大畷同下製將乞賜隨身給黃白

左右衛門左右兵衛木劍緒事

淺深秘抄

一左右兵衛不褐左右紫草此條不審也如武者控左
每文青草右有文青草大畷可同左右衛門近代儀
不審也

惣式文不注草後諸之由只或淺綠或濃綠

而相計用草然者兵衛大略同如左衛門

陽龜御記仁治三年十月廿一日中為御後次身同

長官隨身六人懸緒有青文步

同御記寬元四年十月廿四日御前長官權中納言

前左衛門督言藤卿
隨身六人紅步每文懸緒

山槐記仁安二年三月廿日石清水偏時祭

使參議右兵衛督時忠朝臣

隨身四人懸緒青步以後序押

山槐記治承三年四月九日辨院御禊

左衛門推依光長

隨身二人深每文懸緒

右衛門佐雜雅

隨身懸緒布紙序又是右佐例也

左兵衛佐能
隨身懸緒每文紅步

園大曆康永三年三月十一日

柳今日右大將直衣始也明日一昨日依前敷三人

衣冠

隨身上鵲冠舍人萌青於隨身着烏帽子白張紅草

也中將家秀朝臣連車相從隨身二人

主人衣冠隨身褐冠事

續御曆建仁元三一辰此日初有御燈由祓事

余着衣冠野劔笏木入車前敷十六人五位六位木

也着布袴但不着布袴也冠也於隨身官人以下番長者

人

着袴如例也
壺胡六壺袴也

玉葉治兼三十二八開白直衣如

隨身官人近衛白襖袴番長左二藍將袴右萌黃將

袴花襖衣壺胡六如例也

三長記建長七十二九開白直衣如基通

次隨身四人將袴右壺袴花壺胡六番長左二藍

壺袴右壺袴花壺胡六番長左二藍

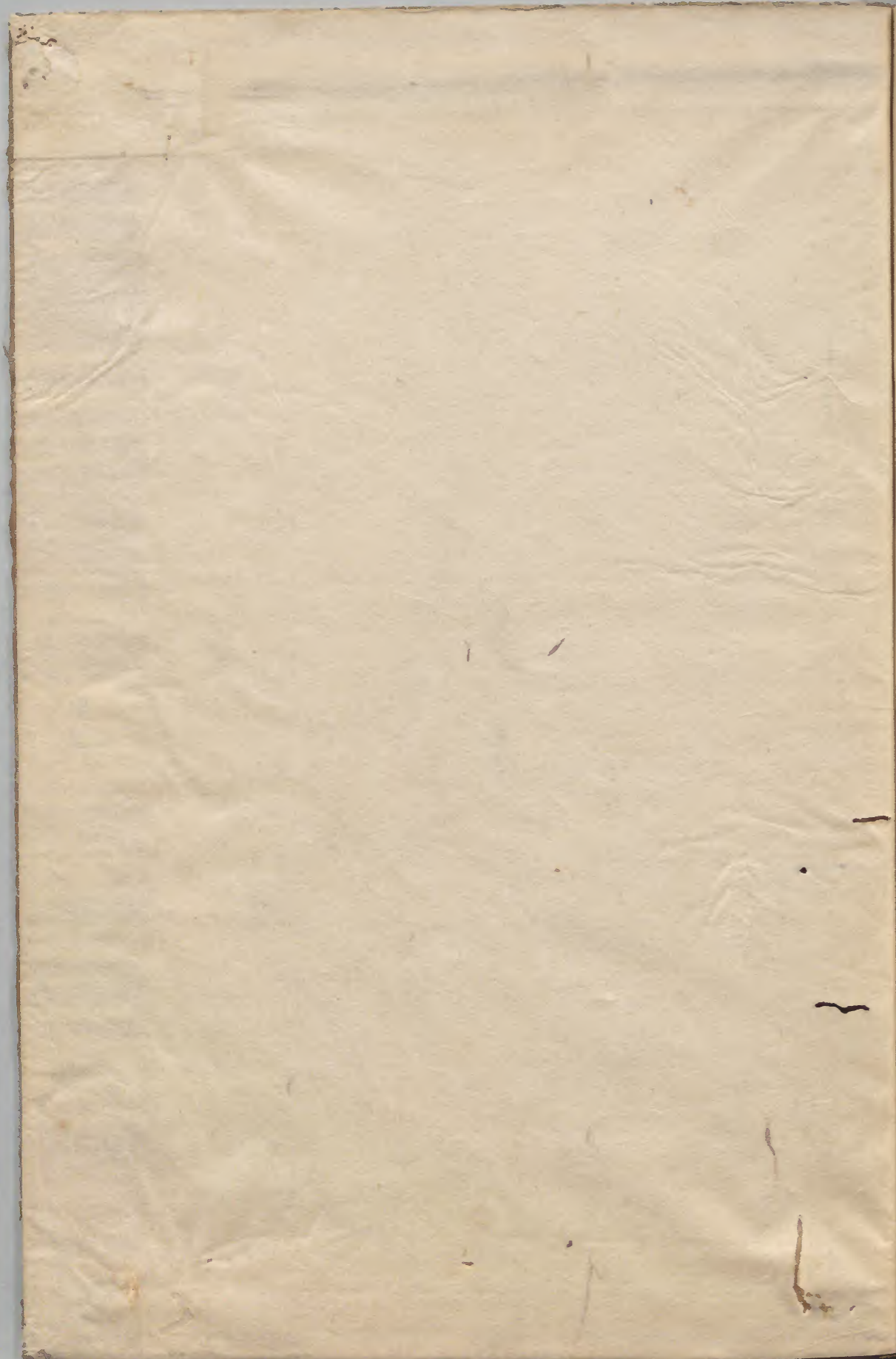
壺袴右壺袴花壺胡六番長左二藍

壺袴右壺袴花壺胡六番長左二藍

壺袴右壺袴花壺胡六番長左二藍

壺袴右壺袴花壺胡六番長左二藍

壺袴右壺袴花壺胡六番長左二藍



Handwritten text in vertical columns on the right page of an open book. The text is written in a cursive style and is significantly faded, making it difficult to read. The page shows signs of age, including wrinkles and discoloration.

