

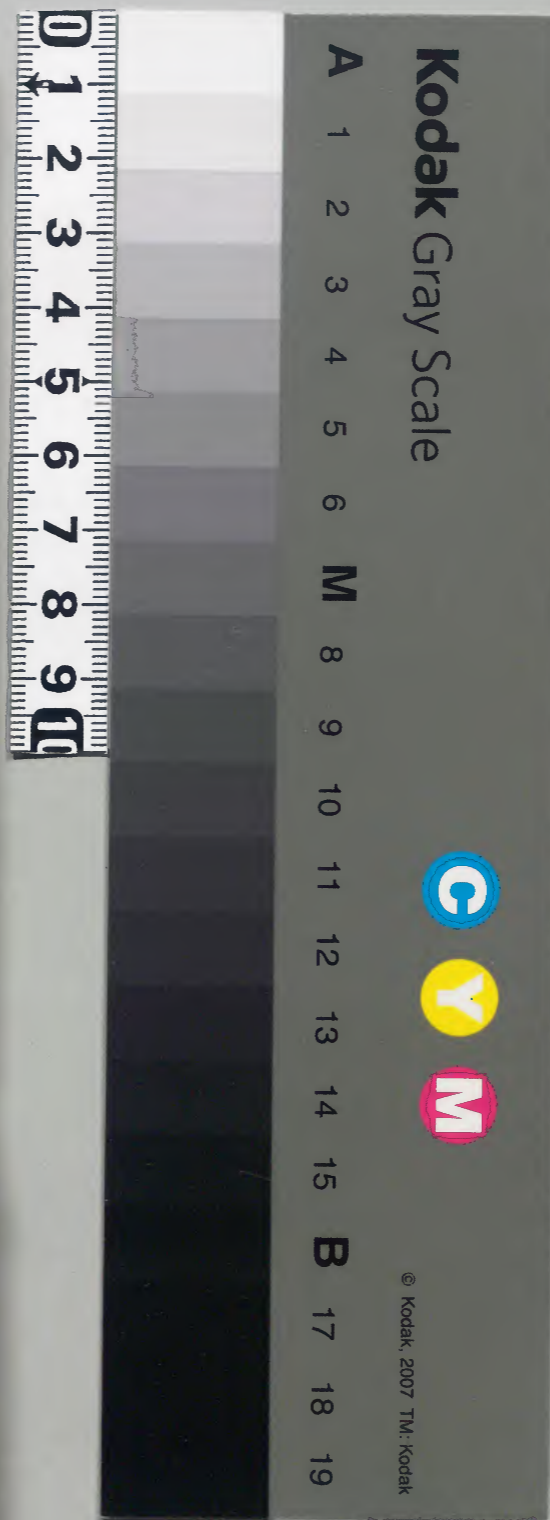
日次記  
自正月馬  
至九月八

文治五

和書門類			
二五〇七八號	九六函	一一七冊	一一七冊

内閣文庫			
和書類	二五〇七八號	一一七冊	一一七冊
		一六〇函	一九九架

内閣文庫	
番號	和 25078
冊數	117 (105)
函號	160 154



糊などで貼り付けられている部分がめくれない箇所あり  
裏面記載のない箇所は省略

文治五年

自正月至九月

馬八

文治五年

正月

一日辰陰晴不定未明拜天地四方如例午

刻平水陪膳伊与守季長朝臣余吉服匣衣

引寄圓座一奧座上南面着之也申刻大外

記賴業持耒叙位勘文宗賴朝臣申也余出

客亭吉直見之今年不出仕雖須傳覽今日

非稠人仍猶為正礼所出逢也先是二位中



將參院前駟六人共殿上人三人及晚賢齒次堅  
如例卅日中御門大納言來書例上達部座  
竊謁之入夜西方蒞供如常

二位中將還來云院拜礼公卿降立之後右  
大卜臣傳始之間參入云々右大臣練槎太閑  
法云々參議已下列後 小朝拜上首

日右府云々節會内弁右大臣外弁上首  
大將兼雅云々著外弁之後敕刻不被下式

宮内弁就~~直~~湯殿瓦子之後被下之云々未  
聞事也又云云參議之訶尤大弁用訓訶實

教朝臣臣聲二右近中將臣原朝臣被臣云々  
實教四位也云云名尤大矢人又不用訓詞

旁以不審又云親宗勤御酒勅使之間進階  
間東頭方人解顯穎云々又云外弁列當階間

云々上首之失失人當尤仗役胡床而立是故寔  
也不知口傳人觸事如卅院拜礼申次定能

卿云

二日已癸天陰終日雨降已刻午水陪膳光重

朝臣其次有齒堅事今日人不來甚雨之

故欽

三日午甲晴已刻午水陪膳以政朝臣齒堅如

例今日摧大納言已下公卿多未隔簾隔謁大

納言上官列參二位中將參內院八条院

亦棟範宗隆定降亦申吉書欽宗賴申元政所吉事

廿日奉龍毘猷 琵琶望內宮 外宮於太神宮去耳

遣急主許今日可進納之由仰之仍自昨日

繫紮補今且終按雖三今日內不可有憚之由

所存也陰陽師在宣朝臣也余著被冠被之

後逢拜信心教起乞湯深者欽

中未陰晴不定頭中將公時申吉事又申

出納吏院宣之起不能左右欽如卅事只職

吏可計申也上不可知食欽入夜參內直

細網代車隨身布衣次參院參御前其後還伏  
寔密公仕也

公卿座邊以定長申条之亥今日不參祿

寧條正令參中將也余參八条院之後退出

五日丙申終日甚雨州日叙位議也明日公家

御衰日仍今日改為余衰日行之例之已刻

著直衣參內即內覽申文定長家實也職亥

家實依力家司便作共旨了撰申余在簾中

執筆尤大并親宋卿公鄉忠親卿已下十余

人參儀有和泉功過完完定元与棄忠親卿見合參

議雅長卿讀帳事大理隆房執筆源宰相兼

忠文書之中有雜云之仍令夜返下文書除

目可被完定元之由作之然而禱稱元非国司過猶定

親宋卿引成文裏帑不似先例入眼卿奉

通卿

六日丁酉晴今日始念誦棟範申御奇舍用途

僧名之間事家實入夜未申明日節會事

七日戊戌陰小字卅日白馬節舍也有加叙夏

未刻定長朝臣為院御使未任御定可仰下

者由石師了余不參內內并尤大將外并上

右大將云了棟範申御喬舍講師闕如事

八日己亥雨下諸寺終正妃始也法成寺終正停

心况師教未依內府一基內也卅日石頭中

將公時朝臣并陰陽師亦問公家節分御方

遷之問事召可奏問之由作之

九日庚子風雪烈卅日如叙位也叙晚頭着直衣

參內先參御前奉行職事遲參之故也燭

向瘡職事亦未奉行定經也頭中將頭并

各未申雜事

直廬如除日余於直廬改着束帛土居去年

除日今年叙信亦不出度今日非調人之

上如叙位簾中之例不詳先是於休所職夏

亦撰申文了家司惟并親經候其座他家司

他家司  
亦講障

不參俄催之故也而親任為  
撰申文了余出

申還昇慶參入取隨定也  
居也次以定經台批筆尤大并參上批筆候

法有不室事亦不違具錄  
先可候公卿座隨  
目進日座也直參

着日座力失也空勘文一切不  
何又空勘文一切不奉行職

妄每事如匠余參內之後吏尋被申文女

書直了院宮御申文使頭中將也入眼上卿

實宋卿也妄了改裝束退出

十日辛晴及晚公時朝臣未仰云院宣云御

方違行幸不可有云云子細亦不具記

十一日壬晴頭并定長未傳院仰云御會

次不可有僧妄可存其旨者又条々有申妄

亦台前余又仰条々妄棟範未申魚敏取也

妄院作不分明云々為方違向鳥羽

十二日癸晴入夜始妃修佛眼護摩姬君祈也

法印未任修之

十三日甲晴兵部尉時定參上申云搦九子



光七郎了有九郎還京都之消息亦即持来  
之矣不可忠義亥也

十四日巳雨降御所會竟也定長朝臣来申  
祭亥廿日無僧亥

十五日丙午晴棟範来申御所會之間亥大夫

史廣房持来官小单子又申字仇大宮司半

通申造宮之間亥

十六日丁未陰微雨下廿日春除日初日之巳

刻着直衣參内於直廬先有申文内覽亥兩

貫首五位藏人二人家案家司遲參仍不祝

之撰申文之間參會右束門推今日院中有

書咒師依御所中間明日可參之由有御定

仍令今日日不可參院之由定長朝臣取申也兼

將以前撰申文了人々參入之後先台仰束

上御按察次余着布袴在簾中台家案台諸

御即朝方已下来着座次弁官四人置宮文

原本作次覽之誤凡

史長親雅  
親經棟範

次台尤大弁即著座次才如例任

親雅

持參覽

之內賜院宮公卿未給名替國替并當年  
內給亦親索不按笏取之復座其後見院  
宮御申文了返給之又押喜參上取之復座  
任四所了先任當年內給其後書袖書台棟  
範下勘之其後院宮公卿當年給任了卷大  
間封之又封成柄加入成殘申文返上執筆

作法事、不足言不足記錄

置火攢衝

重如例但余陪膳親雅朝臣持來欲居之余  
命令退歸依在簾中也是又例也次欲居諸  
卿而朝方令退歸若依不居余前欵可謂尾  
籠勸盃公時朝臣 史長任人之間事注目  
錄明疑明下日之字脫字可持參院之

十七日申晴日除目中日也執筆同人今  
日定長朝臣申定任人之夏來直廬 晚頭

着直衣參內定長為申定明日任人參院相  
待歸參之間<sup>亥九</sup>刻亥始執筆尤大弁中御門  
大納言為上首禱所勞不可仰莒文之由役  
示依不當猶可被作之由仰之仍被仰莒文  
云、仰宋隆台諸卿也余左公卿來着座置  
莒文之後台執筆如恒即給大間箱其後儀  
亦例作法無跡方乞不便也進出來公卿給  
亦給之院宮除時被申外國申文同給之台

弁令下勘之執筆之所存兼因以前不可任  
他者么、不足言也持參勘文之間且可任  
他者之由仰之仍愁任之歎亥了封大間成  
文進之弁宮<sup>官</sup>撤莒文亦如去夜廿日有題官  
舉兼忠書定文宋家為与棄

十八日<sup>巳酉</sup>雪降入眼也巳刻定長來余任去  
夜仰一定任人注出別帑以定長參閱了晚  
頭着直衣參內卅夜有向九条之要仍人、

殊可早參之由豫台仰之仍公卿上官亦秉  
燭即參內而定長遲歸來之間暫遲亥一默交一  
致歸參之後台諸師家公卿著座弁官置  
莒文台執筆給大間莒皆如例今夜不賜大  
宋東甲文為早速終亥可任者申文亦兼撰出  
兩度相分テ給也而執筆猶迷惑或徒任時刻又  
任人多每申文之間臨朝令書之仍遲ク欵  
外記史正範各一人也而今夜叙爵其替各

又可被任一人出亥先例不室仍尋外記之  
處又多近代詣官大略如出云々仍今夜叙  
爵之者替除目任之也仍傳任勘文相違出  
來執筆以弁外記令行轉任是又余教訓  
也今日忠親實家已下參入但受領舉以前  
早出了受領之舉賴實泰道兼光許也亥了  
進大間成文執筆退下余台清書上卿給莒  
兼光即改着直衣向九条了時已終也

十九日戊辰晴例講如恒入夜定長朝臣來仰

下名加仕之亥亦堂供僧公豪今日入感

云在宇仍堂取作分寂勝金對院供僧

令續也未神之間也

廿日辛亥晴內府月忌也余猶在堂也奈良僧

正被申大衆張本亥亦日下名也院自今日

御參籠日吉社云

廿六日丁巳昨今堅固物忌也是平亦院恠異

也八廿八日己未自今日日蝕御祈被始終一字金

輪法仁昭法弔終之御持僧亦依辭退也亦

日八幡御幸云亦女房參詣吉田賀茂祓菌

亦亦二月

一日辛酉晴亦日日蝕之鷹初己刻加時午刻

後未未刻也朝間天晴未刻以後天陰日來

後未未刻也朝間天晴未刻以後天陰日來

霖雨今日蝕時天晴正見之後更又陰是近

代之作法也卅日蝕殊有余鎮云

二日壬戌陰 業後 廣元 資元 晴光亦

持來日蝕奏廣元資元兩人禱稱二月之蝕

業後晴光兩人謂正月蝕各作可進勘文之

由了

三日癸亥晴參主能隆太神宮司威家亦參上

藏人大捕家實并大夫史廣房亦參會神宮

修理并祈宮寮未之間事条有沙汰大略

沙汰切了台感家請文明日可奏閱之由作

之 又台頭并定長朝臣作大内修造因

所詮可作關東亥入夜兼良朝臣卜為拜賀味

家司長房申次之

四日甲子日祈年祭也神祇如例

七日丁卯昨今物忌也 大原野祭陪膳季長

朝臣陰湯師晴光 行事為統亦參籠物忌

使十列亦不籠候別門外神馬籠候行夏取幣奉幣如例

十一日辛未晴早旦向大炊御門發遣春日幣

其後參内入夜歸家陪膳以政朝臣使為統

更陰陽師廣其舞人裝束以勾當業家遣使

小將宗國朝臣給

十二日壬申春日祭也神事如例使少將宗國

朝臣并右少弁定經

十三日辛酉入夜宿法性寺邊人宅自九条亭

寂勝金對院當東方仍雜供養木像仏今夜

以件家為本所所令宿始者也

十四日甲戌晴也日故内府周圍法夏也於寂

勝金對院行之件堂地震以後破壞殊甚仍

加修造取行也余自夜前渡居女房今朝未

臨内府女房出車三兩地下君達諸大夫亦

着布衣前駈已刻奉居御佛師給祿大

師馬一匹少緇及緇未刻緇素參入申刻亥始先

奉行家司光總申亥之由作鐘之後告公卿

次公卿着座次衣僧引列參上庭遮敷筵道次

才存例說法了行香其後賜布絕女房有如

布絕參入公卿

大納言兼房中納言兼光參議

親雅長隆房二位中將良注三位顯信光雅

七僧

攝師印心下法印心下讀師法法印心下雅印心下緣

光願權大僧都慶知三礼權女僧都源實

叟權律師覺玄敬花法橋性憲

堂達已講公雅

今日亥子細可台奉行人記錄

願文作者在茂堂童子六人

十六日丙子州日密參峴峨釋迦堂供養妙

經一部又見寶物即向嵯峨堂先是女房行



向為內府修一善其亥了歸九条

十九日己卯日懺法結願其後恒例舍利講

又故殿御忌日其後臨時佛事以澄憲法印

為導師文殊像一鋪法華經一部自筆壽

量只一卷

廿日庚辰兩降但法會之間兩心衆僧列用晴

儀也此日故內府正日也曼陀羅供導師法

務大僧正公顯讚少日口有六才子申刻事

始戌刻亥了引布絕辜了始月忌永代可行

也於九条堂修也

參入公卿

大納言兼雅中納言定能二位中將良經

三位光雅

顯文作者清書長守伊經

廿二日壬午夕內府女房始宿嵯峨出車二

兩常侍張男共乘車在共密儀也此日祈

年穀奉幣定也

廿三日 癸未 家實申条 今 內記持來宣命草

見了返給

廿四日 甲申 令日小堂修二月也 二位中將行

向行之女房又密行向余依神事不向

今日祈年穀奉幣也 上卿宗家卿

廿五日 乙酉 此日為方違向撰列別業已刻酉

刻到著

廿八日 戊子 晴二位中將相伴參內柳有御

不豫复

廿九日 己丑 雨下自內裏女房告云頗六借御

云了即着進定長了

卅日 庚寅 卅日故內府女房於嵯峨堂出家入

道山法 卯 吊慈山為戒師依略儀 辰 頃師先例

多之故也自此夜始小逆 巳 澄憲法 卯 為開

白導師女房密行向云今日枝岸初日

日也又交于上吉也仍遂此素懷又始修佛  
事云々此間事偏余沙汰也父大將一切不  
知云如何々  
三月  
一日<sup>辛卯</sup>不出御燈於河原後由後如例此日  
參内御不豫平金云々  
三日<sup>美己</sup>平亦院一切經會也宮内少輔威經  
為開封家司家職夏保行信光為示行夏今

身有彘此日歸大炊<sup>亭</sup>自今日於此<sup>亭</sup>後不  
勤護摩法<sup>印</sup>吊被渡住也公家御茶之後未  
令浴御仍今日<sup>無</sup>御後云々  
七日<sup>丁酉</sup>此日嵯峨<sup>假</sup>逆後結願也大僧正公顯  
為導師云々以内府<sup>假</sup>似名手跡神力品訓經  
置<sup>丁</sup>供養之此外禪尼自筆書藥王只云々極  
乐曼陀羅并法<sup>奉</sup>經亦如例云々  
八日<sup>戊戌</sup>定長朝臣自天王寺歸洛去夜上洛

云、關東申賴經配流、可急申沙汰之故

云、

十一日辛此日被行流人前刑部卿賴經流

伊豆國云、先例不如然、憚日次之由外記

所申

十四日甲辰今日戌刻大地震亥刻天文博

士廣其持未密奏、可恐惶云、

十六日丙午陰晚頭小雨不及濕衣、日石清

水區時祭也 寅刻頭中將臣元時朝未云

舞人能清侍徒憲保所領狀也 兵衛佐親兼

同雖領狀當時服雜云、余作云服系人依

別御定勤仕雖有先例於有他人領狀者勿

論早可被召兼保者午刻着束帶即身堅并

之間近儀 相伴二位中將參内余前駈八人

之故之 仍上人余左府生忠氏賜舞人行備昇自小板敷

欲着殿上之間御倚子下每尋仍直出上戸

參御所於鬼間問夏具啓於頭中將申云使  
已參入陪從皆假而舞人一人并攷未參公卿兩  
三人假云々舞人重可謹責之由作之即參  
御前台經家朝臣有御絁甬角九夏洪是波此間  
舞人四五人參入之由公時申之仍着御々  
裝束了日經家朝臣奉仕也頃先着例御下  
之由御論許為改着御也且是御下重透座  
先例粗存之故也  
出御廣庇着自御座間出給余塞御簾自座後  
天仁記云西

殿御記被注南面之由是又里内也豫公時  
朝臣問之西說共有例但南面余奉扶持刷  
說有理欵左右相共可供者  
御下重裾御座東方退作廣庇次頭弁定長  
朝卜獻御笏次供御贖物陪膳定長朝臣次  
宮主持參大麻定長取之參進一易笏之後返  
給即宮主賜之着庭中座次使月着座共座  
面使初西面余作之次牽立御馬上三足東次  
而面共頗向  
宮主御禪了退下次撤御贖物次引出御馬

此間陪從於西楊外教言笛聲次使進寄案  
下取合御幣二串跪指笏取立坤向次有御  
帛西段如常每次使宣幣按笏退下次定長參上  
賜御笏退下次入御余褰次敷庭座居衝重  
此間頭中將覽宣命余見了返給余在此間  
余出不重問西貫首云地下諸大夫有勤仕  
一舞之例或定長云恒不覺公時云近例已  
流例也隆親隆信勤之面所見也况舞人之

中每可被作一舞之人イナニイ云々余ハ檢舊例  
永久四斗石清水臨時糸威家為才一重道  
實衝為才二三座而一舞イナノニイ感家不着座不立  
舞云々件座不被作一舞人准後例者兼親  
不可立舞人但着依此例者社頭又如何惣  
以不着座不立舞者舞人一人懈怠イナ仍此  
例有疑至于作一舞糸者往代每度イナ也中  
古イナ以來為迥迥イナ更殊有其人之時更イナ故實

是右大臣子息時事也先例雖不必然古傳  
如此然者今度每其人近例只任位次惣每  
此沙汰欵然者可就近例欵將可依永久例  
欵公時云只任近例可儀欵人不存異議欵  
云、仍不作不可立舞之由又愚愚意有所存  
若今度有此沙汰不立舞者將來諸大夫舞  
人永不可勤仕若又相交勤仕之時必喧譁  
更出來欵只偏不論是非就近例任位階之

儀又一之上作也仍強不致沙汰定有謗難  
之人欵改御裝束了立所倚子又改着御青

色御袍又出御自御倚子西着御之余經御  
前貴子儀鬼間妻戶內次公時參上余示氣  
色公時退下台人、欵次推大納言宗家鄉  
已下着壁下座次公時朝臣參儀年中行更  
障子下儀宗色退下從躑渡庭中台使已下  
更歸出中門了次使舞人陪從亦着座次一

飲内藏頭經宗朝臣次二飲中御門大納言

座頭宗次立拍頭拵花臺物盃細盃次三飲中推

納言實宗卿陪次陪從發旁苗次置重盃四

從座隆波朝臣座次左中將公衡朝臣左少將忠季朝臣勸

重盃五位藏人家實勸陪從即歸路之次就

拍頭花臺下次宗家卿已下拍使已下拍頭

花公卿不足之間殿上人次入御余參上褰

御簾次又改御裝束即出御余渡御前簣子

就着座之處無原回座又回座不足仍作定

長以藏人令敷之後着座次定長參上儀年

中行夏障子下余示氣色退下告公卿次案

索已下着座宗家早出親信已下着長槁代

座二位中將不着之次殿上人着壁下座次

定長參上耳中行夏障子下余日之定長着

當渡先連台使已下次先使陪從亦參入出

弓之後良久舞人進舞作輪歸入了次祖陽



又參上舞求子モトメ了歸入次入御余褰御簾即  
余自小陣方退出不見舞人渡小陣之儀狎  
所勞吏殺之間所志罷出也

參入公卿

大納言 宗家 中納言 實宗 參議 親信 雅長  
通資

二位中將 良經

使 後理大夫定輔朝臣

歸家之後台陰陽師亦令台春日社恠矣昨日

十五日

未刻無吹又無恙柳倒慾幣波云了

台形之病莫口舌云了宗賴今日相具小童

參詣春日御社仍仰親雅令台之自昨日

被始唯識會家司先重下向賜恒例莫也余

神莫又精進今日依神莫不念誦今日莫了

可服奠賴奠類而依唯識會不服奠也奠也

十七日丁未季丁未自天王寺歸浴為台門琴星

莫所台寄也持參天文養栽琴氣之由余問

口丁依下文見之疑季仙之仙之字乎

云彗星也此彗星と二彗星也又彗氣  
在比之媛氣と之容氣と也亦彗星也  
置彗字改星字款氣字古來未見此彗如九女何  
申云本無星仍款氣之由也云云又問曰元  
尸本無星然而猷彗星彗今依無星非彗星  
之由申之如何申云然者返預可猷媛氣彗  
仰旨尤有謂云云申狀無所據欵尤不重了  
也定長朝臣參上以件人向季弘也

十八日

戊申

晴今日

己刻

地震頻有卅震尤可

怖畏欵

十九日

己酉

晴此日列見也

又有公卿勅使

召仰西刻許着直衣參内代刻許權大納言

実家郷參上儀殿上余以奉行職夏家実作

云

於鬼間  
迄作之

未廿五日可被發伊勢幣為勅使

可被參来廿九日可令參着者即実家郷參

内侍可是先例也次余退出

廿日季弘業後亦朝臣持來地震密奏此  
次同彗星之間夏季弘申虫尤旗之由業後申  
彗星之由兄才取申各以相違尤不室子細  
不能記悉之  
廿日庚戌物忌之於法成寺後仁王講春日恠  
異物忌也入夜象突未門外明曉參天王  
寺令奏条々夏之震筆宣命夏日之  
今日有記錄取許定云々

廿一日辛丑雨下物忌之今日造東大寺長  
官定長朝臣下向皮寺為開勅并倉之大監  
物有賴并史亦相反云々彼倉濕損殊甚可  
被念檢知之由寺家所言上人  
廿二日壬子晴公卿勅使行夏并棟範申幣物  
不足夏宋隆定經亦申条々夏  
廿三日癸丑晴此日公卿勅使定也上卿權大  
納言兼房卿并左少并棟範申刻余着直衣

參內棟范持來日時逢陣中余參內於鬼間  
見之返給了臧事家<sup>實</sup>作宣命起云了象甥  
權中納言兼光鄉參上余於直廬眼前作宸  
筆宣命<sup>亥子</sup>納具作了  
己刻家<sup>實</sup>歸來自天王寺有御返<sup>亥</sup>宸筆宣  
命<sup>亥</sup>閱食了批定可被作云云又家<sup>實</sup>作  
余之事

宸筆宣命起中

- 一外宮御鎖瓜堅<sup>亥</sup>
  - 一天變<sup>亥</sup>
  - 一公家御<sup>恠</sup>事
  - 一院御<sup>恠</sup>事
  - 一可拂餘<sup>薩子</sup>致大平<sup>亥</sup>
  - 一去<sup>文</sup>治二年祈天下靜謐其後團土豐稔
- 己是靈應也自今以後弥王法可及傳素  
寶祈可延長<sup>亥</sup>

件六ヶ条外兼光申云御元服亥嘉應  
度前年冬公卿勅使被殺之者余云  
頗隨兼日行亥之有式可加哉之由作  
之此旨追可申院也

廿五日乙卯公卿勅使進發也

廿六日丙辰雨下廿夜官奏也吉書右中弁親

雅朝臣候奏右大弁基親參入余着束帶

廿七日丁巳今日為方違向水田辰南邊

四月

一日辛酉平座上歸兼光卿參議親宗卿云卿九上

三日癸亥入夜歸大炊多昨日宿今日戌刻自九条也

天王寺定能經鄉傳院宣余女子入内亥閱御入内亥

食了假雖他人令申如此令申上不可及異

議况無他人申亥早可致沙汰又有宸筆勅

報其趣惟日欽甚之只千迴万迴人今夜公

卿勅使入洛日次依不宜不參内来九日可

參內云、  
四日甲子去夜公卿勅使入浴送書於家實許  
日外宮御廣每為被開了云、此寔寔希代  
寔也世間有馮者欤今日此由申院了又  
入內寔畏甲了申入夜歸來自天王寺賴朝  
卿申朝方卿同意行家之間寔所被作下也  
五日乙巳定長朝臣未急除目任人亦注進  
了

六日丙寅卯刻定長朝臣未賴朝卿重申朝方  
卿寔件消息去夜半自師卿之許所遣也只  
今參天王寺先所內覽也云、且又今且可  
未之由取作也余甲存自了  
七日丁卯依上卿不參擬階奏延引  
八日戊辰灌仏也兩下法吊被來中將密、和  
三會云、公卿勅使參宮以後歸參以前先  
例非神寔人

九日己巳依山科祭神夏也定長朝臣歸參朝  
方卿夏可被解取職又可被傷回云々此夏  
偏帶亞相之憂滿之令然也可恐之今日  
大外記賴素持耒御元服雜例一卷苗之  
閏四月  
八日丁酉此日有臨時除日晚頭五位藏人家  
案自天王寺歸參余台簾前問子細家案作  
条々夏

奧及追討夏

作云追討夏自本可然之由思食之上如此  
令申充神妙思食早可成賜宣旨耒六月塔  
供養之由凶食若過伎間可遣款將今明可  
遣款可隨令申旦又官使出立之間自經日  
款款仍且為用意所伴遣也押伊勢遷宮并  
造東大寺者我朝才一之大夏也而赴征伐  
之間諸回定不靜款然者可成皮兩夏之妨

件条殊召作不可致造宮造寺之害為公為  
私以之可用追討之祈禱也者以此趣經房  
鄉可書遣御教書於賴朝鄉許者

余作早行向彼鄉亭可作此子細者

五月

三日戌壬雨降辰刻出門已刻於草津乘船

刻着窪津乘燭參寺門先着宿所以兵部大  
輔能季申參入之由明日可參御所只今御

行法之間也云々仍今夜不參入依日次不  
宣明曉可奉礼舍利 今日余烏帽子直衣  
於窪津乘車隨身上躡乘移馬在車前殿上  
人諸大夫相并十余人着布衣前馳余宿所  
先々取也西門小腋  
會仁堂右大將藤中納言定長  
亦來宿所

四日亥癸八專 天陰此日太上法皇於四天王

寺供養千部法華千口持經者亦自去二月



廿二日御參籠當寺午自轉讀千部經令後  
每日三時護摩給凡其外所行業不可勝計  
今日相當結願殊取被後此大善也余雖不  
可必參入非喜隨喜所願又結綠之志在深深力  
之故也始百々日御參籠万人不甘心而一  
日每退恍如思食被遂御願今日有此作告  
道俗還所奉歸伏渴仰也 寅一然先小俗  
着烏帽直衣密々參金堂先於西內以龜井

水入椽 洗手西面三度禮拜之後入自中門

參金堂先三度禮拜了着正面為千僧亦少

座次申上誦經御燈明亦於後戶方次奉

出舍利三粒每為出給在為悅種々念誦之

之後奉返納了以唐物二疋為布施其後暫小念誦

信心殊毅可悦々即欲參聖靈院之處天已

欲曙仍不參已刻着束帛不帛鈕但持笏前

三人各束帛隨身謁冠騎馬灌頂堂今日道場之經西門中門金堂

少亦撤撤笏着公卿座奧五人許在座右大右大

將奉今日法會也台別當尤中并定長朝臣頭藏人

行院問僧參否申皆參之由即被奏更由作

可始之由使被俾鐘款卅事亦皆清小時定

長朝臣未台余已下先是法皇出御座左

年翦令着給云草座三衣莒次余已下着

佛前正面以少廣庇座東面左大將追參加

之次左右乱聲振天舞如例次右方

樂行更實明朝臣率師子已下經金堂前寶

塔東亦出南中門雜人充滿前庭作隨身并

大將定長亦行之隨參聖靈院右僧亦起

堂上座從之次尤方樂行事成經朝臣率

師子已下進寶塔良迺次左方僧亦起座參

金堂法皇日令列參給如次才者親能朝臣

云々今不仍余已下列居前庭法皇令進舍

居後余退起涼閑教刻蹲次太子御輿入自

南中門奉昇立寶塔東庭庭次舍利御輿自金  
堂渡御道場自正面南階奉昇上三總奉安  
堂中次奉安太子御輿舍利西御輿自金  
取公卿座前揚奉禮之次於庭上眾僧讚歎  
誦加陀三殿拜有禮卅間備百種供具并布施  
物亦於佛前之取居次讚歎項文了平僧復  
座法皇御即余復座次公卿亦復座次講讀  
師此中即余復座次公卿亦復座次講讀  
讀師法兼智頭着禮盤次無僧惣禮

威儀師二度了登高座卅間撒地鋪緋布  
兼以敷惣禮座長庭甚每謂今右大將復曰  
令敷長庭次余已下起座下堂取笏着惣禮  
座先例上官列也今度不然仍右方公卿一  
陳步如常先立座緩指上殿上人少上皆東  
定己人列如此公卿亦上殿上人少上皆東  
面次公卿侍臣皆恚着了余已下置笏於  
右吏起東午三拜依為右方先可窵石勝  
先窵于勝也說取笏居指台座着背指右迴

上方一練  
退下於公卿座未程練心則以復

座諸卿日復座次撤惣礼座以本敷地鋪

次供花先教菩薩已下自示屋棒之持參三

細於堂上傳供之次師子菩薩鳥螺亦次才

出舞次堂童子着座左右各三人共座在堂

信二次唄師二人着佛前座豫敷即教音

教示次堂童子分花莒次敬花師二人進立

仏前教音教示此間乐人亦左右分進到正

面南少左方割砌而右方割砌少行

上衆僧降自正面次才相從法皇同令列

給仍公卿又降立余日降立之間法皇依

左方令加南列給公卿列立之所太遠仍各

歸昇之行道之間公卿亦在公卿座此之行

道之導師已下復座次公卿還着御前座次

堂童子收花莒退下次講師啓白此間公家

御誦經使内藏頭經家朝臣參上院司修理

朝臣申頭之先請吞於余依余  
申進法皇御座迄申事由  
給祿如例定補經家進出砌外拜舞了退下

世間威儀師取誦經文授授力導師次度者使左

近中將公衛朝臣元參上院司內藏司經

初如次公衛朝臣就惣講師高座右迄作之退

下着四座件四座亦共經家取祿公衛進出

庭中拜舞退出次余台頭并定長朝臣座中

非常赦可被行之由奏事由進所座作園食

之由即以同人作左大將當座才一人也觸

救限共外寔房鄉起座於公卿座末台記隨

身台作之文章生內次台右水門權佐長房

仰之復座其後列當降房鄉起座降立庭中被

作子細於長房欵次講師說法訖下座禮拜

女一及世間余又台定長先長奏賞事即仰右大

將院奉行大將進寄寺家別當僧正座頭仰之

復座為院司方作之仍不被作官也件賞以

頭寬然可被叙法橋又為永代次引布施余  
例以學以一每年可被叙云二  
礼之講師一重一畧自他只一畧法皇仰  
前不置之柝寺可僧正布施若可加一重款  
何次從僧撒撒布施香爐宮亦之間狼藉殊忘甚  
次行杏威儀師分輪余已下八人立也藏人  
取火訖法皇令列給也了還居机下返置机  
了復座次僧從將讀經一部此間左右養舞  
女摩二舞了獲合進舞間余依所勞更發退  
出下宿所一竅寢頭定長朝臣為所使未被

俾參入之悅東燭參聖靈院奉礼御影修訊  
誦了參御所七ヶ日御講結於座范玄法不  
說法之間也以定長申入依台參簾前佛後後  
曇一說法了退下於西門背當念仏之後退出  
亥刻到寤津寤即着膳亡刻許解况京上僧名  
弁役人亦可注入之  
五日子甲亥刻着大渡於船中着冠直衣乘與  
到鳥羽京移調代車前細駛之中兩人前陣於

鳥羽遙改着衣冠即入洛申刻參入内今日  
依可被行治事詔并流人流被召返事亦也而上  
卿兼光卿及東燭不歸洛仍余退作明日可  
行之由了

六日七曉頭參内於鬼間書治書御書我是

法會日被作救作之故也上卿兼光卿後行流人被召

返官符事云是高野西從三人并松井藏

人宗長亦也依八幡所去年被配流者也

十四日酉峯峨如法經今日始寫經云了此

日中納言中將并賀也前駈廿一人六位二

人五位十七人殿上人三人自院給御牛牛近

武相具未給祿季經朝臣取之隨身府生

番長壺腫巾本隨身玄袴也八条院殿留門

院院共有送物云余香香

十八日丁午刻甚雨未刻以後雨止此日峯

峨如法經十種供養也余女房相具密行

向降奩啓向之入夜歸未

廿一日庚辰晴也日宸勝講初日也未刻參內

自今日宿儀直廬余著殿上行事又立行香

但不儀夕座左大將實房已下公卿八人參

入朝座講師證義者覺奩夕座并曉秉燭以

後事了藏人役掌燈今日作御殿赴頭并

定長朝臣作之

今日小童儀八条院 依所勞參詣熊野余見

之

廿二日辛巳宸勝講才二日也著直衣儀簾中

廿三日壬午宸勝講才三日也著束帶參御所

然而大納言已上不參仍御簾中

廿四日癸未宸勝講才四日也今日御簾中然

而束帶之

廿五日甲申宸勝講結願也余著束帶行朝夕

座更但不立行香上臈不參之故也新大納



言為上首人證義者大僧正平頭初中後并  
參入也

廿六日己晴廿日季御讀經物日也己刻糸

主能隆朝臣申云去廿三日午時內宮子良  
一人於女良館今日死去之由所申也次才  
解遲々之間且所申也云々台廣房內問  
例申不分明之由神宮不穢云了棟危申  
造內裏之間更今日依上臈不參余不着

座但着束帛事始啓白以後參院申僧事之

間糸々事退出了上西門院六僧御坐云々

院可遭喪之由夙因仍乍恐獻諫定今日

季御讀經納言一人候仍令御前參議候南

殿然間兼光卿參入候南殿

廿八日訂晴今日物忌也葉後未云昨晚

有變太白犯東井才一星了廿日被行

僧更又季御讀經御論義也一番公雅已講

今日可任律師何當有栴僧妄御論義以後被  
行僧辜<sub>也</sub>衣作下山階寺別當亦并別當以  
長者宜告別當又曰大夫史作之又臧妄作  
云卿令成官并云々  
廿九日戎季御讀經結齋也着直衣參沱先  
參內依公卿遲參事遲始仍余不待事始參  
院也以定長申入退出依女院御不豫六借  
御坐御共御方仍不謁之由有仰

今日能保朝臣告送云九郎為泰衛被誅滅  
了云々天下之悅何事如之也矣仁神之助  
之也栴又賴朝鄉之運之非定語之所及人

六月

一日己自今日神今食并如例但散并之

子良死去事進次第解申穢之由不載子細  
依不室至重遣尋了待使歸來之間猶可為神

事之

二日庚寅晴州日為御方違行幸鳥羽南殿即

被用御本所人内侍取依為京外不渡御文

須有吉書也然而檢先例每其事加之造作

伎座之間可及犯出了用中有悖依何每之余

乘車參會鳥羽也法皇密渡御

三日辛卯晴曉天還御其後退出

五日癸巳今日右少年定經辭西臈云々

六日甲午參内入夜归来此日被作五位藏

人左京権大夫光總已依余申之奉行故内

府事依恐其事取推举也又被敷倉院別

當季弘朝臣此事不當乞可被作隆職宿祢

也

九日丁酉晴中納言中將着直衣始出仕前駢

四人衣冠細代車車二人副共殿上人三人常常劔持

笏隨身布衣常劔參内殿留門院八条院小

法皇參籠今熊野給也今日不出被極契之

間先例不然之故也

十日戊晴日曆道宿曜道管將士行衙亦問

未十六日月蝕現否事職事宗隆奉行也

十一日己今日依神宮穢神今食延引仍被

行大祓依延引公私無神祚之儀

十三日辛此夜為避御靈會行幸大炊御門

高日未余所居住也仍女房亦去夜向九条余

獨儀西廊戌刻參內即行幸余宿儀中納言

中將參入勤釵壘役內侍取渡御仍御經廻

之間無警固儀

十四日壬今日雖可有還御依御物忌延引

未十六日可有云々御靈會法皇於新造棧

敷雖可有御見物依上西門院危急忽停心

右大將兼雅日未造宮御棧敷雖土用中居

土居造之人以不甘心置御物并女房裝束

亦依無御幸併進納了云々

十五日<sup>癸卯</sup>祇園臨時祭也使行捕余着束帶

候御傍陪膳平時朝臣奉行光緒各籠候御

物忌蚕母屋御簾奉庇御簾御座東面事了

余退下宿廬宣余上卿經房卿於陣座奏下

云々此仗座用常殿上有使之故也

十六日<sup>甲辰</sup>祇日還御閑院多其儀如例但有

台作以常殿上廊為陣座依為土用中車宿

廊雖新造之故也以小廊為殿上也內侍所

內還御亥終并還幸之後余歸家余歸此夜

女房亦歸住但三日不撤撤行幸御裝束也

祇日入內事沙汰始依吉日也大藏卿宗賴

朝臣伊与守季長朝臣亦候又台書頭賀

茂在軍間次才日次亦是內事也入內正

月十一日<sup>丙寅</sup>寅陰陽不和日最上吉日也即

叶待賢門院入內日交于可謂珍重欵又內

可沙汰申亥亦鉅扁目於折帟隆宗賴了

行幸還御之後有此妄也

八月

一日子戊晴右北門權佐長房補耳預之後申

吉書余依所勞不出客多以人傳覽之加賀國御

封解及曉左大弁某親朝臣未申拜賀申余及女

房昂申吉書八人侍

今日請法然房之聖人談法文語及往生業

二日己巳晴女房相共密下向九条依大納言

灸治也台知康法師令指驗灸所三十ヶ所

賜牛牛力一頭左漸門尉其後招故女院古者女

房二人宇相殿問入内之間舊力舊事定御服

以下衣色入夜歸大炊高於九条堂末

賴申御方違行幸之間事

三日庚寅晴東大寺聖人重源未余謁之語御

柱百五十余本採力採了十余本已付御寺了上

御沙汰不緩者三ヶ年之内可造畢云々而

如當時者周防回之中庄園人夫不合期又  
一向有對捍所亦雖申上每御沙汰又按國  
衣付造寺以後親立庄及五六ヶ所了如此  
者始終不可叶諸國麻苧并人夫一切不叶  
然間空領一石每成之由必蒙傍雜款河只  
奉行御仏事欲辞造寺事云々余再三加制  
心了此日宋隆申御修法之間事宋頼朝臣  
又申教ヶ条事 又季長自南都歸来語小

童下向南都之間事僧正殊入心頻以饗應

云々充為本意款

四日辛卯晴此日小野祭也余欲立神馬十烈

亦而聊有觸而穢之疑仍卜筮之爰申不淨

之由仍不猷之於河原修由按 宋頼朝臣

宋隆亦申条ヶ事 入夜宋頼朝臣自内裏

来云 主上自今朝聊有御不豫事云々仍

召驚今歸參定頼尋申子細又今日復日也

明旦可行御台又明日每殊潦之日也可始  
神事御祈亦之由仰之障小時来云御有槎每  
殊事小御温氣御又御咲氣吹云云明日可  
葵院之由仰之依多武峯恠異令台之恠所  
并長者可惊口舌云云明日明後日物忌也  
五日辰晴多武峯物忌也早旦宗隆来殊事  
不御云云以宗頼申院了又今日依潦台障陰  
陽師亦於藏人取行御台御膳議誤之由台申

云云今日始行御祈亦作切云云鬼氣御祭

各五ヶ泰山府君御祭又二間仁王講七ヶ

七瀬御祈亦也親雅長房長房亦来申祭云云

来廿八日余為奉礼南口堂并御仏可下白

南都事可奉行之由仰長房長房了

六日癸巳晴物忌如昨日今夜始四季秋分護

摩不動主被法性寺主上御不豫令疾悵給了云云

御温氣扶教云云云為悦云云今日以宗頼



朝臣奏院云付定經卿申之然而講未兼可

上西門院御事舉哀過礼人感其御志深傳奏之作道不申付女房令申

凡太上天皇者同正帝絕傍シヤウテイ若サカ然而依養母

之儀御着服又有天養之例二条大宮崩御例鳥羽院依養

母御不能左右其上御遭衰カ之条每例之由

天下傾之其上閉門戶下格子已經旬日云

准天子不事親之儀者不可過三日教日

被閉門之条事涉禁忌加之諸奏事亦職事

成憚不奏聞適雖參入每傳奏之人自門外

空歸大略奏事不通了旁為天下大事於今者上格子

被閉門戶充宜欽和私説カ諛雖有恐存忠所其上者也

七日甲午陰雨下入夜向九条堂先是自明且

可始恒例念仏之故也放生會并親雅新申故

隙仍可催他弁之由仰家實了家實依服親雅有

觸座穢事而宮寺申可故也而宋賴朝臣勘

進先例或雖廿日內參勤但不着或又依也

日内被憚之云々依神事有恐可催他人之  
由取<sub>リ</sub>下知也但依產穢雖定之由<sub>皆</sub>不可被  
作猶乘道理之故也此事奏<sub>レ</sub>閱之後有議可  
被定作<sub>レ</sub>推是非事<sub>レ</sub>雖為聖代之例<sub>レ</sub>以  
不甘心如<sub>レ</sub>此之事私記只<sub>注</sub>内議<sub>レ</sub>重委可  
有沙汰事<sub>ヤ</sub>此日大納言侍始之間事<sub>レ</sub>余  
<sub>レ</sub>作親雅了長房雖申南都御出雜事又召  
職<sub>レ</sub>事<sub>レ</sub>資<sub>レ</sub>作御出可奉行之由

八日<sub>未</sub>乙<sub>未</sub>雨下辰刻<sub>レ</sub>法然聖人來授<sub>授</sub>戒其後始  
念佛<sub>レ</sub>家<sub>レ</sub>實放生會<sub>レ</sub>并申棟<sub>レ</sub>範<sub>レ</sub>丙穢之由<sub>レ</sub>作可  
催<sub>レ</sub>丙<sub>レ</sub>少<sub>レ</sub>并<sub>レ</sub>之由<sub>レ</sub>了

南<sub>レ</sub>田<sub>レ</sub>堂<sub>レ</sub>四<sub>レ</sub>尺<sub>天</sub>御衣木<sub>探</sub>進<sub>之</sub>由<sub>レ</sub>廢<sub>レ</sub>後<sub>レ</sub>申<sub>レ</sub>之<sub>レ</sub>作  
可<sub>レ</sub>付<sub>レ</sub>木<sub>津</sub>之<sub>レ</sub>由<sub>レ</sub>了今日定能<sub>レ</sub>卿<sub>レ</sub>以消息傳<sub>レ</sub>作  
院宣<sub>レ</sub>先日<sub>レ</sub>所<sub>レ</sub>令<sub>レ</sub>申<sub>レ</sub>之<sub>レ</sub>可<sub>レ</sub>被<sub>レ</sub>開<sub>レ</sub>御<sub>レ</sub>門<sub>レ</sub>事<sub>レ</sub>也<sub>レ</sub>作<sub>レ</sub>云  
取<sub>レ</sub>申<sub>レ</sub>之<sub>レ</sub>然始日被<sub>レ</sub>開<sub>レ</sub>門<sub>レ</sub>以後依何事<sub>レ</sub>可<sub>レ</sub>被<sub>レ</sub>開<sub>レ</sub>  
不思食之間自然<sub>レ</sub>取<sub>レ</sub>之<sub>レ</sub>御<sub>レ</sub>之<sub>レ</sub>依<sub>レ</sub>重<sub>レ</sub>令<sub>レ</sub>申<sub>レ</sub>可<sub>レ</sub>被

開云云申早可被開之由了入夜家實申云

兩少年固辭云作重可催之由了

九日西晴念仏如昨日台宗賴朝臣賜定經

亦請文作可奏閱之由歸來云必批事一切

不可閱食之由有作者未了其更申只閱食參

可申之由有余作云從參上可奏子細神更

欲闕如非御定者不可叶者即歸參了又作

可問人之之由了賜宮寺申狀外記勘例亦

自院宗賴歸來申云可催定經之由有作仍

作遣之委申取勞之由云云

十日丁酉頭中將成經朝臣未云內大臣申云

明日欲着陣而弁官一切不候自上可被催

出欵云云親雅朝臣可參之由作了

宗賴入夜又來云院宣云定經辭申可催宗

隆者即違御教書了自其向所人云申狀

一向任宮寺申旨并應德亦例可被憚廿日

公親雅可被違他人云々但公家自今以後

可被產穢廿日之条不可然只今度作許可被

行御卜者左大臣在德大寺上卿通親卿在

久我仍此兩人未能尋問云々余作云明且

可向德大寺又通親卿可急參上之由可作

遣又明且來大炊亭可申子細款放生會上

卿別當隆房卿并左少弁定經亦下向云々

十五日壬寅物忌也宋頼申曰春日行幸事作

子家之安申兼了之由云々来十月廿一日

也入夜光總来申云人々申狀申院之安

有能可補之由有作云々又外宮造宮使書

可斗之由有作云々

十六日癸卯法卯吊被来光總来有能事今日可

宣下云々又外宮造宮使書事可作合上卿之

由作了即參内作之归来云定捕就上翦可

被作云々作可奏聞之由了

十七日甲辰始護不動二壇毗沙門觀

十八日巳左大弁定長条事奏院其中

有追討御祈事

廿日未丁雨降入夜大凡早且洗頭可參御寺

依精進也申刻向九条堂内府月忌也其

事了向南家宿之入夜宗頼来云進討御祈

事分定長養園之受作云惣為天下云可有

御祈早可令計沙汰者大略每御甘心欵但

依不分明猶明日可付之由作了

祈年教奉幣来廿八日可宣之由作了

廿一日申戊陰雨時晴力了下依去夜大凡京中人

屋多以損亡力已東山院半作堂例力云云又

法成寺破損殊太云云台家司彈正大弼資

奉朝臣作法成寺修理事可奉行之由朝臣

且遣行事侍小実檢損壞事

廿二日酉巳晴此日下向南都為奉礼南田堂

仙不空四消意兼又為檢知造寺也先例上

棟以後不經步程長者必有下向而去年正

月雖上兩堂棟依家大事出來極萬事了人

命有胡愍生去春以後更致造寺沙汰法華會

以前於南回堂行可造早南回堂之由結構

佛又同前去及間依病空過了去月上西門

院崩法皇之悲哀過法又以延急仍自然遲

引引也乃今日也下向儀追兼德例亡刻出京宇

治渡了於一坂近日始出已刻着木津依舩

乏少經時刻一昨日大風雨之間未刻着佐

保殿依兼德例大殿不拜直昇南階解脫体

息申刻參御寺入自西門經似屋小東并中

門殿必先向金堂卅間堂中鹿一出現自東

了方事之希異更以不記五余迷惑合掌小礼

緇素拭隨在之渡者也凡下向南京南詣御

社之人以逢鹿為才一之吉慶又其身可有

慶之時必有此瑞應是皆山岳原野之間也  
麋鹿之為躄深踈人衣而當堂之西方自昨  
日騷動掃除之人夫見物之徒徒而每有  
其隙而忽不憚祠人况又顯現金堂中式向  
長者至吉瑞感淚數行一恐一悅身雖不省  
志存謹信是以有靈應者欽此堂半作未及  
張簷余伊立堂砌墻次向東金堂別當權別  
當日以相伴金堂前參余昇壇上脫當階上

招上別當覺憲一人問仙之間事

此佛先年堂禪亦盜

取山口寺金銅佛奉安置之伎時雖有沙汰  
遂以山住々奉拜見之支中太相應誠機緣  
令然次向食堂奉安置十一面觀音像一躄

次檢知經藏僧房亦之跡歸詣講堂昇自南

階着正面山座先一礼之後似引上床一脚

其上敷大文高麗墨一牧也公卿二人在面

已西壇上殿上人已下在前庭正權別堂着

正白一東之床不敷墨次後誦誦尊師得業

我僧總奉行家司長房准上棟之礼請得奈  
云々忽不能改定人自身參堂之時亦可請  
僧總達親物百段凡十以作布也誦誦教他之後植  
鐘如例燈燈明五其後給祿臣以一領親雖朝  
氏職事加布施之時可為被物欵給大掛之  
時不加布施也此事又違先例者也但如此  
事每定法行夏之有式此間小雨灑余中心  
祈念即兩心次經鐘樓南假屋東南面金堂  
日昇自東階奉見佛未押落白木仏事乞見

苦寺家之沙汰緩々次次向南四堂三重組  
上張簷簷正面捨皮大略於作事者成寄欵  
會以前必可造旱欵庭中雖儲座余不着之  
依早允早也又石階每角甬不能昇謁渴只立階澄  
大略檢知之後着似屋昇自東面入日方着  
橫座次台親視親推朝臣作別當已下可着座之  
由即別當法平覺憲推別當法平範去推少  
僧都覺弁推律師四長亦着東座西先是兩



卿着西座末東肖与僧總亦言談別當云南

大門寸法相違并堂佛亦被仰京京都仙師

不可然之由亦ヤ小時向一乘院先昇自南

階入簾中南階以東即僧心被出逢欲勸膳

而日景已傾仙面不可分明欤仍即向仙所

一乘院良甲南正面敷一牧牧カ余居此座其西

方敷僧總座僧正并兩別當着之公卿二人

在佛東色座每殿上人亦在庭中余奉礼之不

重事亦尋仰仙師又召出季經卿令奉礼件

卿頗得造佛之意之故也其後參詣東大寺

經御寺入自西門步行及三町脚氣難忍然

而以信力忘身命壇上攝似床敷墨余着之

于時始束松明大佛上造掩似屋仍御面相

不分明仍仰上人亦令指暗燭佛面分明如

書相毫神妙異兼日之風聞日未其面相太

之今奉礼之安實小時退下先三度奉礼之

以神妙者ヤ

後退歸之弔歸佐保殿講堂并不空罷去御  
前又大仏前於此三ヶ所各百所亦歸佐  
保殿之後別當法弔未隔簾謁之相讀僧正  
相具五息小童被未數刻言談之後被歸了  
今日僧正銚色裝束也依余亦也今日出行  
儀  
余冠直衣直衣 京出入寺  
庇車依遠取不懸下簾車副六人布衣不

刻礼

随身上筋四人

一人不参依重喪 喪也 仍三人見参

駕移馬

布衣冠持 胡録也

下筋六人布衣車後

揆非違使後也

揆非違使尉明基

明法持士 在車後

前駈殿上人四人

刑ア卿宋雅朝臣 前兵ア大浦能李

右中將伊浦朝臣 右中門権佐長房

諸大夫十二人

公卿二人

宮内卿 季經卿 源宰相 兼忠

侍五人

下家习二人

衣櫃横一雙如例

自余雜事如例

廿三日庚戌晴刻着冠直衣重向佛所院

相毫猶有不主至力仍所參向也重見出其雜作

仏師康度大略兼伏京而歸京日干時日出未

刻着定治巡檢經時刻申刻歸京日没以後

東燭以前列着九条此夜宿

廿四日辛亥天晴職事亦未申条事亦入

夜參院上西門院織以後今日始參也以右

大弁定長入見參法皇御丹母三只私家云々

仍投刻以後未亦御返事也陰以後可見參

也當時每寸脈云々不參内未御寢以前也

小時歸大炊也

廿五日壬子天晴也日奉書金泥如法心經一

卷可奉籠仏身之經内也竹力膠力用竹筋也但写經

之法強不如女如法經書寫之躰也

廿八日卯天晴此日南都小童歸京京為加少

灸治也此日秋季祈年穀奉幣也上卿內

大臣魚雅當日先有定故別被載追討夏其

外本書此間作恒亦恠氣各載之

廿日丁自此女房始湯治五不湯也

九月

九日平座也

十六日癸此日有臨時除日以宋賴朝臣奏

任人之間事藏人并宋隆任速尉佐直任元

十八日乙晴此日大納言拜賀也曉頭人

来堀川大納言忠親左出門替定能帥

中納言經房已上別當隆房

藤中納言兼光已上東亦

廿日丁巳白地向九条依内府月忌也

廿一日戊寅大納言勅使事下宣旨云々

廿二日己卯歸大炊亭忠親卿来示示カ合南圓堂

佛奉渡之間事

廿四日己辛詔書覆奏之兼不聞之間不参

内而内記待来不参内於里才書御書依不

室忽問例之間祖檢出先例書可字了返給

廿五日壬午奉八条院賜佛舍利八粒佛才舎利カ為

奉籠南分堂  
仙身也

廿七日甲申陰不雨申カ終出京下京カ向南都依明

日可奉渡前駈衣冠大納言衣冠毛車午刻

着依殿申刻参南分堂見廻作夏又参仙所

奉礼御仙密カ特自取筆奉開眼入夜歸依

保殿

廿八日晴風靜此日参着春日御社并奉渡

新造御仙於南分堂寅刻着束螺鈿釧大

納言

繪之辛脫

先參御社經御寺西小東亦并一

鳥居小島春日林亦到二鳥居下下車先着

掖戶座公卿日着之御幣神寶神馬亦列立

神寶只金銀幣之白妙幣三人元之大社四

捧一人元之着宮一捧平川一捧各一人元

之掖了經着到殿南入南門經幣殿着途中

座大納言曰之宗賴來授金銀幣藤氏五

位大納言授大納言幣余并大納言相告兩

段再拜了余幣神主受元之大納言幣又他

社司來授取之神主入中門申祝此間引廻

神馬八疋了引廻中門前鄭之八疋訖神主歸

出於中門外壇上申還祝不聞受元神馬引

入中門內了次給社司祿先是昇入祿辛力擯

於西廊邊藤氏諸大夫亦元之次才給社司

了亦於籬西頭賜之次才歸入中門也皆給

之此間余一心祈請天下并家門事又祈申

入內事聊有所成就之瑞次余起座恒指如

經本路於初所帶劔出中門於鳥居外乘車  
經本路於興福寺西御門下車後已奉昇於  
一宗院門外仍忽余不着假屋直進佛急公  
卿日之余立四足門已次其以西列立東上  
南面僧徒列南方次乐人進出即引寶車寺  
家下戶引之付總二筋布總下臈亦付之後  
總氏殿上人諸大夫付之余已下別行後後  
見者莫不落隨在渡經公卿東到南圓堂前

慢門皆苗之氏公卿亦懸裾入慢門付總而

引入慢門余隨後立佛小方增徒本日御堂

南小列立

次身可載在慢門南然而雜人此

間頂梵音錫杖次引寄壇下爰余進寄解寶

益蓋總

右方

別當法

印覺

又進寄解之左方

其後途寺長官親雅行事家司長房亦擬擬之

賜造寺判官造仏行夏下家司持出慢門了

次余已下着假屋此間奉安仏經教刻入申

刻申奉安下之由仍余已下着堂前座壇上

心面座 餘立如床敷高躡登其上敷心座

次開服眼導師東寺一長者法務推僧心後證

入東暢門昇自南階着座即登礼盤開服了

着下座南方又置礼盤一脚居件先是着長

床座小方次權中納言兼光卿取開服導師

禄祿 祿 祿次宗賴親雅元別當權別當

亦禄物後次導師已下退下次佛前庭敷惣

礼座三重次余已下着其座三度礼佛了歸

着假屋給仏師禄馬又次台行夏重永給

褂一領此事雖不可必然依有殊功為令賜

持来殊所賜也見者驚目又於用所給工

禄是又初雖有後其後更以有切何所優賞

也次歸佐保殿雖裝束曉頭叅東大寺即歸

京子刻着宇治一宿衣後房法

今日奉籠佛像之中於佛舍利經卷已下目



六注左為須來葉也

單劍刺以來火災災雖及度、仏像未化灰此

治兼之回祿始遭此災災爰當微片之時再

奉厥刻尊像清憶揆緣之不淺誠催信心

之甚深仍御身之中奉籠金色蓮花一莖

其中奉納五輪塔、中奉籠金之種字銀

之罷素并仏舍利三粒五輪種字亦又塔

婆四洵奉立金字經典一卷篋印所謂寶篋

陀羅尼經法花經觀音咒不空結曰伯素經

盤若心經復金對亦也云佛云經如法造

之清淨寫之蓋誠之至也先年所祈仏

眼之少種誓願目錄同籠之其外作一身

有三種之望雖似身祈猶是為世也負私

定知見欤然則瘡略二種之望定應早

蚤順次九足之往生積祈不空欤示時文

拾五年九月廿一日攝政兼實清記





