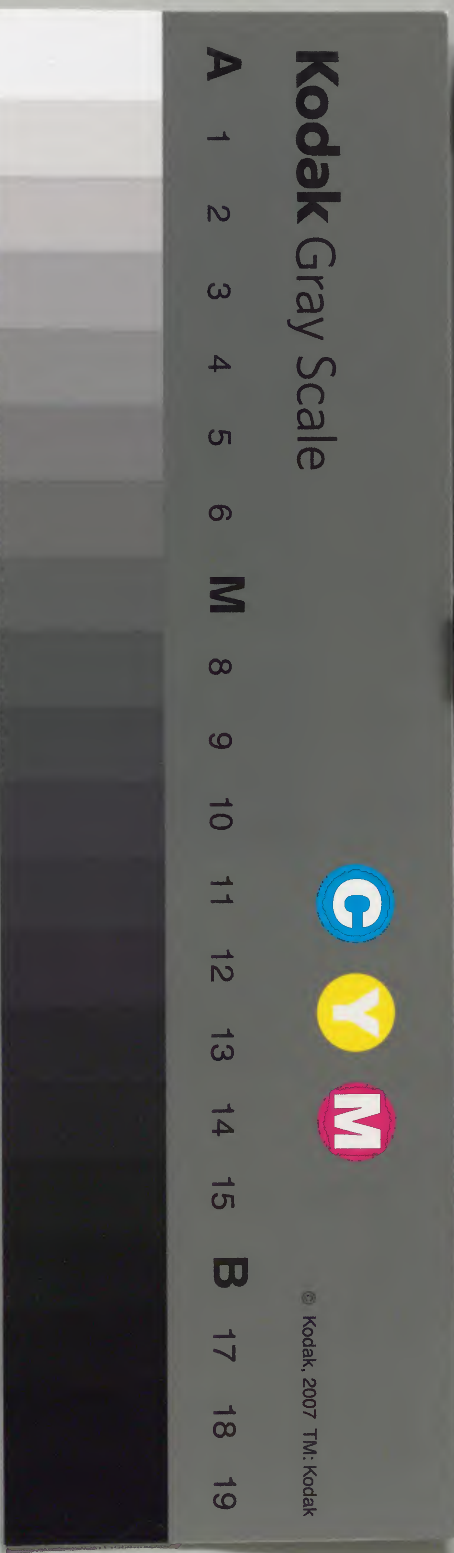


喉氏金鑑

三

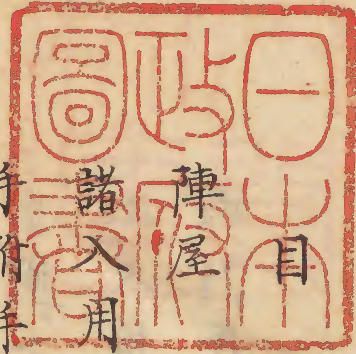
内閣文庫		和書
番 號	和 15382	
冊 數	25 ( 6 )	
函 號	181 116	



綴じ部(喉部分)の文字など開きが不鮮明な箇所あり



牧民金鑑第三



手附手代

場所替

巡見使

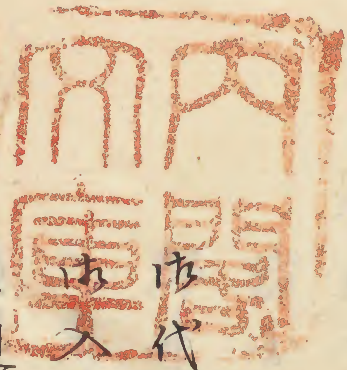
村役人

全心得方





元文元禄年六月中海虫付



市代及中寄紀所修宅之陣屋市代長屋其普徳  
市入用之於海先達而本極其場不之分古有来  
之通可秘其外形者其紀所修宅之面之陣屋  
市代長屋修徳其只今述自分入用之以致来其  
乃其江戸修宅之市代及市代斗寄紀所修宅  
以時其市代是遠其陣屋普徳修徳入用村修徳  
来以修上其市代及形其寄紀所修宅其修徳  
市代及修宅其自分入用之以修其市代其修徳





所之分古村入用上以可被管在依之以成何事  
抄撰之上右ノ通水極少者向後有ノ類市代者  
中野川ノ江戶住宛名彼地陣屋迄至以市代人数  
并舊清修庵亦ノ沢以依之上村ノ用可割是事

宝曆十二年六月廿九日  
諸君陳原并出張没不未前各引付也以照儀未  
郡中刻高被束其場不并郡中刻等之場不其何  
入用也或郡中刻高也金ノ由一以所也其由  
粗風等也其以不宣事是也其以成陣屋迄也  
代其ノ内妻子居也亦也其ノ者八市代也二代三代  
七勅也其也所而率住居也其ノ也其也其也  
由右和之者八多分陣屋附村役人其心也其也其也  
用ノ外出入也其也其也其也其也其也其也其也  
仕束之郡中刻嵩也其也其也其也其也其也其也其也

宝曆十二年 年六月廿九日

諸君陳原并出張没不未前各引付也以照儀未  
郡中刻高被束其場不并郡中刻等之場不其何  
入用也或郡中刻高也金ノ由一以所也其由  
粗風等也其以不宣事是也其以成陣屋迄也  
代其ノ内妻子居也亦也其ノ者八市代也二代三代  
七勅也其也所而率住居也其ノ也其也其也  
由右和之者八多分陣屋附村役人其心也其也其也  
用ノ外出入也其也其也其也其也其也其也其也  
仕束之郡中刻嵩也其也其也其也其也其也其也其也







明和七年寅国六月

各在陣におわす是迄水更多旨仕以付村々及雜  
儀以頼お守意以心得違へ至在儀之句後亦更  
多旨仕以候事可為無用此様とも若不足仕為  
居支共子細為し共々本陣差人手代小原差人  
合致人々格別之事以共言頼也且由頼定所  
中立是易し上旨仕共振可新較共者引越等之  
場而本陣亦更無用且勿論者外沙劫定所  
届も亦較人數服慶新旨仕共候思へ共々振可



被取心為其以上

宣國六月

*[Faint bleed-through text from the reverse side of the page]*

寬政五丑年七月

中後

却而市代官陳屋并取宛向署清修傳入用之  
外場不從先規引付其ノ諸亦入用那申右為  
其分取所扣帳面是述ノ為年分寫可上為想  
其考ノ通ノ為ノより之引付也心取立來其申  
故取付取極其ノ不取南又其那中刻之被取  
取也可有之其均其取海生信來ノ事付不若當  
柳吾勿是是述ノ故其傳取述ノ有個可上為  
其勿藩今取可取大村入用其城其取中後其付







右敷地内年貢の儀を爲すに事々通免降新作  
付畑等より取懸之地代金新中其後右村方因  
畑賃入申渡す外譲渡の申渡すも取札一畑  
至其運送不賦振動無の上可新申同其且右原  
多唐人物外取の儀も篤与新取札實の考持者  
取遠も取の取の取申出申上の取考持の取  
村方出得の取勢と以敷地内年貢作代申  
申年貢取張作付備付此度取の取申及  
市河内申留此上村内困窮との助合申の儀  
厚く取と申上取取可新中取

文化四年十二月十八日 日達

市代友新善味傾而共陣屋修葺建申の儀伺  
し上取申取も又市取局而已高取申取取も取  
之區の取以来建是取勿備修葺の取申取取入  
用取是取取取取取取取取取取取取取取取



享保十己年正月日中海中付

一 各段市代友所口弟之海船己年己被取納其管  
所為被得之意小物某口弟共馬今迄所弟  
勿言所涉所物成回為可取所務納其口弟  
分品今迄一通以帳其除口弟劫定帳其別極可  
取之也

一 口弟之海船途中物某口弟全限其海年二十  
一月中可取其也  
一 口弟全限其海年二十被弟者取之也







延政以百金買之于一清取第金吟味之語可也  
相伺也

一向後代友社作付又古居宅類鏡書之序也  
用違揚上申揚幼定揚之代書及侍是輕中百也  
海之付是並也小居為常津料也代書高也万居古  
金百兩格万居金百兩格高居古金百兩  
格高之格也相借是作付五ヶ年返納之格也  
百相借仕成面之古也代書之言之意一可也  
伺也古居金高古也代書及侍是輕中百兩格也  
代書宅也居並也格高居人給之内陣屋也居並也  
面之古也面之割合也相借言と城一可也相  
伺也

但市代友社作付也百之也所製卷古向後相  
止也

一此友不足全之儀今吟味也自先達為委細書付  
居也少延不足全居也也面之古年賦上納也  
作付也來少以試已後不足也一可也也万一此  
上少是出來也幼定滞少之意友也也也一儀可  
能也伺也少可也將也也也

一去年年等以成不足今年賦上納也強也切來也也



下其法入用第全之因之令恰的年賦割合之  
亦且多之上納其振可也如抑其

一先達而後之中海其通市年貢米令確誠而幼定  
法上若自分入用下而誠意以能誠乃安其若友  
振之海其誠以之意度通吟味之既可中上以

一此代友而免又古病免亦之官第令細高村方未  
之富子速得事ひらかに申付可也為也以此既為  
之代其中心是也振可新中海以只今進之不足  
全也之古申付未延引以之而進中上以根一分之  
勿漏重方以之代也急度市仕並長信付根可誠

以乘其名可也申付得也此級申勅以因も村方  
而立其分細方延引其之右同根之海以留可也  
得之念也

一惣而市年貢米令小物成口米未年之而為官之  
儀今年之分翌四月二月と限皆降以根可也幼  
亦以之謂有之延引之介之急度遂以味可也為  
成也

有之延引之上中後以乘向後申而之延可也申  
心好川以之

巳 正月



元文元辰年三月廿日

市代書局抄本

丹波 覺

五畿内

海道

北國 筋

關東

東國

山城

近江

飛彈

大和

美濃

信濃

播磨

伊勢

越前

河内

三河

武藏

和泉

駿河

相模

播磨

遠江

下総



安房 上総 常陸 上野 下野 伊豆

甲斐 陸奥 出羽

右國之代官所

一 高五万石 金五百五拾兩 第七拾人持持

但寺万石 金百拾兩 第七拾人持持

中國筋

備後 但馬 備中

丹後 美作 石見

右國之代官所

一 高五万石 金六百拾兩 第七拾人持持

但寺万石 金百拾兩 第七拾人持持

西國

豊後 豊前

日向 筑前

右國之代官所

一 高五万石 金七百兩 第七拾人持持

但寺万石 金百拾兩 第七拾人持持

有割倉上以高三万石 小内寺三万石 多入







一 市代友市役給 仰付其旨其類候之旨拜傷  
之儀只今進之通市借渡右返納年致残其内相  
果其之致之分并拍成其事

右市代友能入用只今進之旨其下右令方百而七給  
人持持紙巾以受向後書面之趣新中少旨不可取也  
其意以以上

辰三月

市代友入用積書

市代友入用積書之覺

- 一 元以市代友人 給令方給為 指人持持 但其人 府給令方給為
- 一 並市代友人 給令方給為 四指人持持 但其人 府給令方給為
- 一 書取取人 給令給為 指人持持 但其人 府給令方給為
- 一 侍三人 給令給為 三人持持 但其人 府給令方給為
- 一 猪手取人 給令給為 一人持持 但其人 府給令方給為
- 一 足控走人 給令給為 一人持持 但其人 府給令方給為
- 一 中間取三人 給令給為 三人持持 但其人 府給令方給為
- 一 市代友方(等)以入用 給令給為 一人持持 但其人 府給令方給為



是年辛寅所立其外而之市用存道中修束結  
價該籍織在方邊留入用

一 拾見存乃中入用并  
在方邊留入用也

令其拾<sub>云一</sub>

是年道中修束結價該籍織之類并去方五日  
程邊留之內收束此名入用

一 米拔週米 改<sub>云一</sub>代入用  
津如<sub>云一</sub>付

令其拾<sub>云一</sub>

是年市辛寅所立其外而之市用存道中修束  
結價該籍織在方邊留入用

一 龜脚入用

令其拾<sub>云一</sub>

是年市用存其代及所日是織其入用

一 華墨紙帽入用

令三<sub>三</sub>拾<sub>云一</sub>

一 陣<sub>以</sub>油薪炭入用

令其拾<sub>云一</sub>

一 市及初<sub>以</sub>付他新用

令其拾<sub>云一</sub>

此決

到拾<sub>云一</sub>

家來到拾人陸<sub>云一</sub>代

到拾<sub>云一</sub>

自代市用之相<sub>云一</sub>決以<sub>云一</sub>最<sub>云一</sub>所<sub>云一</sub>科

四<sub>四</sub>拾<sub>云一</sub>

是年旅道令入用市用存其<sub>云一</sub>會<sub>云一</sub>是  
家修<sub>云一</sub>修<sub>云一</sub>科<sub>云一</sub>其<sub>云一</sub>外<sub>云一</sub>不<sub>云一</sub>之<sub>云一</sub>轉<sub>云一</sub>用

小入用

拾<sub>云一</sub>

家修<sub>云一</sub>油<sub>云一</sub>取<sub>云一</sub>入<sub>云一</sub>用

拾<sub>云一</sub>

家修<sub>云一</sub>修<sub>云一</sub>科<sub>云一</sub>



万石

此用年者合万石

拾万石

此入用

万石石分入用

合 全五百石拾万

言壹万石分

拾人拾万

五万石石相増其分石言壹万石分合五拾万

拾人拾拾之石石積り

是言壹万石分石分代即人分拾令四拾万

拾人拾拾拾拾用合拾万之積り

以上

辰三月

天明御定年十月

向後此役者新 俸付以村徳后以迄月數其

若此入用後方之俸也後新 俸付以月石四ヶ月

同此生年之銀御村不徳后以共此入用不此後

此ヶ月月石何月高之此の南此後以積此後評

俸之上此定以名可此以評其意也



天明八年十二月廿八日

津代者此入用之候是迄言水信智在御免病免  
共翌月迄引後引振敷月迄定々未迄之此入用  
此引之此引後依形礼之上村引後迄之此入  
用此後後所方之上村後所共翌月之此入用後  
其此引之此引後迄言保十巳年中候此通此信智在  
御免之此引後迄言保十巳年中候此通此信智在  
此引之此引後迄言保十巳年中候此通此信智在  
此引之此引後迄言保十巳年中候此通此信智在  
此引之此引後迄言保十巳年中候此通此信智在

*[Faint bleed-through text from the reverse side of the page]*



一 市代及此傳付其右社入用月割を以て役所  
傳付其月々可なり也  
右一限今級控傳後書取付同之上中達所為右  
一 通可社取勿得其以上

寛政五丑年六月五日

中渡

市代及此入用後方享保十三年お達り迄は相  
心付其振去申年中後以知以來其法以用た  
通

一 市代及此役替又其退役所死市一考其以村引  
後期月と限り其為内海道關東小國東國篇  
多其年月より三月と限り中國西國其四月と  
限り法以用取中一以另兼以村引後右期月と  
被其其法以用其取中其為其



一新規之時代支之支配所也村治所也其月  
 是道之出入用月割之也  
 一時代友信不向子代長屋番清利是迄拜儀之外  
 亦極言百萬石江戸位者之令知百萬遠國引越  
 之令知百萬石位者之令知百萬石當引割  
 令之拜儀也 信付其年其年其年一賦返  
 他可也故也  
 有通松 報中書殿諸卿後其方可引其意  
 其且能入用之儀最書之通 此下其儀其儀  
 其且能入用之儀最書之通 此下其儀其儀  
 引後其報可成文子操之也 迄滞其報可成  
 文也



享保三年十月

一 前同文云

右ノ通寛政六丑年中廢止其後朔月並御村引  
廢止者も朔月通許入用是下其後も其ノ如ク其  
以來も朔月並御村引廢止朔月並御村引廢  
止月並御村引入用可也下ノ旨奉るは名可致在心  
得也

亥十月



寛政十年年二月

佛代友市得替退役病乞之旨御月之限今村引  
後右御月通り池入用可申後去ル五年申中  
後意可申御下替之旨も右御月之限  
以村引後池入用後意可申御下替之旨も  
可也

一新規以代友也 御付可申先達者申御意も通  
以村後意可申御月之限入用後意可申御下替之旨も  
一級  
後意可申御下替之旨も御月之限と致し御下替之旨も







此是扶指扶按指之分也 扶入用第之肉減相  
指一其指可新其逐也 扶入用第之肉減相  
有之通一同卡者方之新其逐也

天保五年十一月廿七日中渡書付

去儿申年拾約張 傳出也以來語之中互手  
附少是言少是扶指之分法入用第之肉減相  
者第其外之紀節定格手附少是言少是扶指之  
分其法入用第之肉減相中法有第之肉減相  
乃其以來之有之分其法入用第之肉減相  
可記中其











弘化元年地方法入用城方之條中上の書付

市務多し海米及分度之市世治新あり其  
市用途之通くお後元市收納一倍お米其由  
之に強向市入用城方之條四重お知し之  
以受お後之利其市地方法入用も何と  
省略方之條之市厚而潤洋條此其變一俸右  
之入用之條古来以米承之に承承有るも引  
是本途市年貢未操習之に報享保十已年市  
潤之と五穀内海乃関東小國東國之市記不有



五万石有令六百七拾八拾石中七位是取  
没制了防取借金未去之市九極新所度同二十辰  
年或当市減方去一五万石有五百七拾五拾  
人持持新下五万石余去去万石有令五拾五拾  
人持持家一割令と心去配所去之意新下但五  
万石以上去四千九百石余去去去下五百石  
右去万石一入用若令新下其積取某其後去又  
寛政度市没成取借一做市用連場手代長屋未  
善清科一外格別一取借とも新付其年一と取  
其れ後高文化度市捨約新所其神も新とも  
得而高取振其市一用向減方厚勅兼任可中と  
右市沙汰去一と去一回復其評後任其乃其右  
一適享保度再度市五潤一と市極新去其用  
故別取一取減廉去一保信向想持一市法新  
所出市市時節市熟意新取立り多々如何と存取  
恰約年限中一と持とも子附一と市是言持  
持持入用若一肉高取後其積中上引續去卯  
年述市恰約新所今以有一適取斗其去其後言  
前法入用去享保度手代書及傳呈程中官給取  
持捨見其分飛御筆墨紙縁其家他修没入用未







場所習も不仕永く支配所在又其引續別處所  
順所引支所も其右あり甘き流用と以て追々  
借成り淋苦り得る是以先凡指す年程を以て是也  
其の場登り至る肉を不煮し物入り来りたり  
類而清切し其の用毎銀令と當年支配所平和  
看核別く其御成りお懸世涉りたり是年荒  
凶あり或は場不登り出府引裁杯仕りたり忽  
諸入用也込寒り引足落りて其後多分其合り  
物も用合と操盤も振る暇も既近年少くは病  
死も仕たり口没りたり肉痛あり配引送物も及運席  
其輩も其り是も其り其り其り其り其り其り其り  
附修り名家も揃り其後少痛哉之仕其後度り  
場所習も其火多し不煮り其後少痛哉之仕其後度り  
操盤も其年毎引其成り其り其り其り其り其り其り  
技指も表向書面言り其内実減少なり其り其り其り  
振り仕癖も其り其り其り其り其り其り其り其り其り  
味も其り其り其り其り其り其り其り其り其り其り  
其身分も其り其り其り其り其り其り其り其り其り其り  
是れ其り其り其り其り其り其り其り其り其り其り其り  
其り其り其り其り其り其り其り其り其り其り其り其り



是暇も仕方均共是又惟輩にその其強而切治  
以爲其心内通し其来に仕向と心配仕元来  
分限不取方に大令根を幾法拂以勅筋付古来  
奢侈不荒梧に嘗も其に因り其深却無仕向  
其意多治に誤る其者余其諸に惜念其に其地  
度勤仕にその其も其取減其能に以身其其批  
以勤意不其其招る其其以以此上強る其減  
若治に不勤定に彼其来其其素も小福に後不  
及力其節至難合家福と其地以とも其捨去に埋  
合も其其其既其其に通寛政度其其其其も其  
後其下其其其能に彼其其其其上に減見込に席  
も其に係極其其其其其其其其其其其其其  
減其其其其其其其其其其其其其其其其其  
勤其其其其其其其其其其其其其其其其其  
入用其不其其下五千石も其其其其其其其其  
よ其其其其其其其其其其其其其其其其其  
其其其其其其其其其其其其其其其其其其  
額其五千石余も其九千石余も其其其其其其  
内其其其其其其其其其其其其其其其其其  
其其其其其其其其其其其其其其其其其其







千石所進之端言引受其為古當流用之節一強免  
亦有此所度可受即自右中上其通新修後以上  
若實之免支也此所度以之其場不限別候中其  
相和共不通達之候或是之其當極可免修之任  
廣也其之可受以所共為書之通見定以所余也其  
此所度以所余候此候中上其所以

辰正月

関保右衛門

大熊善右衛門

平岡子次郎

青山九八郎

小條雅之助

設樂八之郎

古山善一郎

猪田次郎

福田八郎左衛門

宮本清右衛門

之化度想子附到百人

此所是持持持威米七百九拾石余

當時所代友以持人代友而當分所預也

九千九百石宛之清和分

以言七拾九百到千石余

内

之拾九万到千石余

是進所代友所是少預也其四千九百石  
余之端言也其積及込引去除也



四拾万石余

向後此代及此領所由言  
第四千九百五余三之五分

以法入用

令到千石  
米七百石

追々減分

為書子附減米と引

令到千石

減

米九拾石余

増

存し通退し内割渡にお集りて自然品考  
市代友人致お減追る今がお減一平

書而し通退し増言引受り為市代友お分  
内割水別原高分内領而木三口引更り後多  
分し原も至法入用流用し後も物と省取官も  
し享保度分紙形言重しお集り言し後下  
仕度右言別後追る内割中下お振下仕

加敷下

書而法入用し後先是通し通一のおお分

弘化元辰十月

臨時法用言お収り代学雲代概指代し後是通  
令言南言根六指同器と以令し重し市令務右徳  
所し形も重し内併元来右今市事南口形し取  
存而後正銀也心お後り言右し少得と以法効  
定領し取お分

辰十月



*[Faint, mostly illegible handwritten text, likely bleed-through from the reverse side of the page.]*

弘化元辰年十二月

吾宿入牢中兼亦仕立亦入用一内買上亦令是  
述了通以書取酒中半墨紙熨燭代足輝唐後宰  
蜀犯人履賃一後是述報勉吾一揚亦令令吾商  
存報六拾同整之以金一車一亦令兼分德老兼以  
均其古午亦手商節口移一亦存而後正報也  
亦酒少者一亦均看亦劫定組一亦亦何也

十二月







金体給令技揚方後不足之分市代友子前引上  
其後生有之乃數半自市取箇以傳存背一自代  
人物在礼一且右充行自支考之振不取有斗也  
与之取為振而仁墨者之不稀振其案不宣其  
子代一後生市代友市取躬方一其本と取斗也  
若市方人極家以市一以味考要而應分逐以味  
不來感儀考之振可法其也  
但功者言出精其初核通之在後蒙之為取又ハ  
子細考之給令不足之ハ一為取少も其之ハ

市代友子前引上  
其後生有之乃數半自市取箇以傳存背一自代  
人物在礼一且右充行自支考之振不取有斗也  
与之取為振而仁墨者之不稀振其案不宣其  
子代一後生市代友市取躬方一其本と取斗也  
若市方人極家以市一以味考要而應分逐以味  
不來感儀考之振可法其也  
但功者言出精其初核通之在後蒙之為取又ハ  
子細考之給令不足之ハ一為取少も其之ハ



宝曆六子年四月廿五日中夜書付

一 前々此代友村、拾見お除日、十日之内  
 此所箇帳、是多、是出、知、通、年、其、後、等、果、  
 お、成、り、名、前、之、通、今、度、孫、是、多、此、所、箇、帳、是、  
 出、此、報、可、取、被、也、  
 一 子代抱入、何、之、後、元、お、和、此、代、官、下、是、障、無、  
 後、兼、届、生、沢、何、書、お、除、是、出、知、以、後、は、急、  
 以、名、前、之、通、可、取、心、也、  
 一 自分、其、宅、に、新、届、其、令、根、采、所、入、用、之、多、被、有、



一 雇書于外子細考之雇書于村山者其出山更在  
 以古于後無之其旨是又為之通可其何如也  
 一 亦收領之候其外出入用其勝手口抱山何之也  
 一 為之其亦勤定不評候而和陳以新其宅者其申  
 一 其亦依遠意其候其地是年其何茂不其出以所  
 一 其附之何也其是其出之同之者之其向後其前  
 一 之通可其候也  
 一 亦勤定不其府子代不其出振之其之候之中候  
 一 其地其未懸之其其也又伊奈守其其之其候其  
 一 外代其其其同其勤定不其持其其其陣屋  
 一 其代其其元之其代其其出其其是其其候其通  
 一 其未懸之其其向後其之通可其其其其上

子四月



宝曆七丑年七月廿六日中渡

一者左府無之分當居子代之候也此代友代り  
而用年其ため此代友代り候故先年也候之中渡  
此代友代り候也此代友代り候也此代友代り候也  
中渡此代友代り候也此代友代り候也此代友代り候也  
御用府此代友代り候也此代友代り候也此代友代り候也  
此代友代り候也此代友代り候也此代友代り候也  
若此代友代り候也此代友代り候也此代友代り候也  
御成候也此代友代り候也此代友代り候也此代友代り候也



張氏並其面之也其右仰之故其意其可發  
事而向後留其居其代之故其向後其代友代呼  
也其其元之其代病其也其其其代其也其其代  
村方其振子也存其用向交其有斗其其代其其  
並其又其代友不其其其書物未其其其其其其  
不其其其其其其其其其其其其其其其其其其  
若其其其其其其其其其其其其其其其其其其  
古其通中其其其其其其其其其其其其其其其  
碧其其其其其其其其其其其其其其其其其其

色以紙可其其其  
昭和六世年二月廿六日

元之其代其其其其其其其其其其其其其其  
出後其其其其其其其其其其其其其其其其其  
其其其其其其其其其其其其其其其其其其其  
其其其其其其其其其其其其其其其其其其其  
其其其其其其其其其其其其其其其其其其其  
其其其其其其其其其其其其其其其其其其其  
其其其其其其其其其其其其其其其其其其其



明和十巳年三月中旬渡

各味代友不苗分味預の村々之内新田開敷場  
片外何より之に較出精味益筋見立右の中連其  
子代其より之に度之何より之益筋子代何  
誰見立り候由勘定前より其取届り以上

三月



三井  
船員三也  
...

安永四年閏十二月

印代友

全回伊右衛門手代

鎮月和助

若原為十神手代

馬場中次

有との其後論不地改之...  
同國版沼村論不裁許...  
お知共板左右之見分と見合...  
信立其由由者信改再改...  
お受り得る裁許之境...  
無お違ひた一方...  
お抄沼山村長承...







天明八申年八月五日中候書付

一 子代書役未其外とも村々各寄物未立受自受  
式納被有安為立勿備し受り以迄近年子代未風候  
不立も受り類お受り各万一村方々し寄物未立  
納遣言受納ししりとのも納受りしと受度替可  
中付り各以各子代書役系家束立も為重中候  
納各村々法失却不お掛人鳥納送未送も勿附  
以振り納被り立候由とも風吹未お知り候も  
不立り各納しお懸り振り中付り若不懸

同村下... 寄物未立受自受... 式納被有安為立勿備し受り以迄近年子代未風候... 不立も受り類お受り各万一村方々し寄物未立... 納遣言受納ししりとのも納受りしと受度替可... 中付り各以各子代書役系家束立も為重中候... 納各村々法失却不お掛人鳥納送未送も勿附... 以振り納被り立候由とも風吹未お知り候も... 不立り各納しお懸り振り中付り若不懸



ことのあつたり者不意に或る所は後も打  
 切つて新中へ有る所を其配不村方着次村  
 法人の委細中後若手代書收其印も喜物も其納  
 被れこのあつたり夫々替へ所次之及び有る  
 以遠之招可お切切方中後新中村の用不  
 お扱振つて新中へ  
 右の執能く効弁の上取取置揚方と勿論其外も  
 精々つて新中へ

申八月

天明八申年八月中後

手代共控書

- 一 御代友手代共衣食住外其分限におおむる類  
お安り有以來方々通つて新中へ
- 一 常々錦服のこて被着用事
- 一 但お十以上及び商人の膚甘袖とゆるす
- 一 甚多々袴木綿袴も幕末に不可用
- 一 但麻上下も有准して中事
- 一 道具類金銀も不可用厚くは膠物極あり御事
- 一 利方と守つたり花英被る事



一 在出ノ節ニ駕籠中ニ有ル事

一 但病氣ノ節ニ極別ノ事

一 任取向上本と不用於有手腫ソク一襖張付履

一 風木上紙と用厚ク以身ノ者ニ準一ニ中事

一 寄物務若ク候ニ随分手腫ソク一ニ中事

一 但自分共々勿論亦代取ノ者候物若ク用

一 候

一 客来後候事有テ節物初メノ事と不用菜敷

一 随分減少ソク一ニ中事

一 下座並御宿未分言信フ切立御波方候事

一 但取事モ勿論亦公事未取有御方候事

一 有テ報子代共々急度可取中候事

一 申八月

*[Faint bleed-through text from the reverse side of the page]*



天明八年申年十二月

近來百姓共奏、昔一及郡後、以故風俗と云、其  
ため、市代及子代共、衣服、格別、お及先達、  
中、後、以、事、品、右、其、村、方、質、素、  
る、若、今、用、ひ、る、見、せ、不、中、時、  
法、令、虚、物、  
為、上、た、る、  
以、振、子、代、  
中、  
以、

*[Faint bleed-through text from the reverse side of the page]*

*[Faint bleed-through text from the reverse side of the page]*



寛政元酉年二月  
中後  
迎來子代共此信重女少との多人教少くお成  
り身新親此代友新作身比節を只今迄お勤  
方不悪安帳と取給分未て取増多先新親と  
社抱り親も此と改身節多勤此子代此代者  
方不己多く帳取此子代共先此代者  
し多先此名多度際中を何方多七取抱中多  
全無友此多子代共一佈と羨極此代官と下知  
不交指取此と中此名お取と御教此殿可此中

寛政元酉年二月

中後

迎來子代共此信重女少との多人教少くお成  
り身新親此代友新作身比節を只今迄お勤  
方不悪安帳と取給分未て取増多先新親と  
社抱り親も此と改身節多勤此子代此代者  
方不己多く帳取此子代共先此代者  
し多先此名多度際中を何方多七取抱中多  
全無友此多子代共一佈と羨極此代官と下知  
不交指取此と中此名お取と御教此殿可此中



合本

二月

（Faint handwritten text, likely bleed-through from the reverse side of the page. The text is mostly illegible due to fading and ghosting.)

寛政元酉年五月廿二日

以迴状致啓与共物主多代共夜舎住生介之候  
府去申八月晦日夕保田作渡与殿所一統新作  
渡所産り此度於系於小堀新馬屋多代編緋  
扱折本被是用柳生至服正殿方所所法也之由  
今日未劫定不におお之野田之務上中波以先申  
八月既作渡り此免可至是候之義之務上取合  
以知家子之程是後も遠り有當分之内所目立  
所是用之し只若ヶ万後砂之在同人下中波等



其尚分之故者言乎此節左括之者一乃要而有  
泥之氣作履齟齬一而也者一以之非故受之  
乃麻相折之者此所後之延強服急用之彼者以  
束勿約遠一故者一括而同一物者其亦連了  
了中者又義在中彼以者  
有之類亦取知之上者申八月此節後以延強相  
言了中者亦終之亦子代中占此節後以括在  
此批也狀子之亦順通為之亦方換分亦返可  
此下其以上

山中寺師右馬門

五月廿二日

川橋平古馬門

寬政六寅年六月十三日

於少部室而此代及一統片十段

各自附子代初向所人之故以來之小書法入相  
成小節月之小言初仕同牌共並小言小書法日  
牌共之內者相撰書家督之者之持言持括者別  
隨所為尚學之者之法入用之內者以相懸之子  
尚是也牌共之故也  
公候分所手尚之者一是又日括法入用之內者  
手尚是也尚分出收法 作付之父母者之者一  
少能病死亦者家督お成り而御出役是免り其又ハ



生者親壽生終身代勅句也 作付少積  
但此男三男亦各有別百人物勅も亦可有  
用立若相撰此中立者若く同勅も亦他句  
若く養子亦成以進も是又於此等引續外並  
之通り身代勅句也作付少積り  
右之通り相心此路之得之相繼可致相何也

六月

寛政七年辛酉月

小治之世家人之内古者身附子代勅句也初爲之  
後兼之申候過之申中立初没者之申其申之多  
人數亦相到之申申不接之愛り者此上接之愛  
人數亦色其根成後り名程厚申法り相併互言  
版按此言版此以等也尤不業内之世家人者其  
御用向不亦言當分之内古者世活も多く若類  
之養子存り其有之通り世活も亦之故之申其  
爲世活之申致意も亦届り相致度後り有者自



存考之儀之由中波以振存之

卯正月

此後... (faded text)

寛政七卯年三月

多附由家人之... 多也肩書多代勅向と相徳少受  
以兼多附「認」中名松 伊豆守殿 承 御 御  
事」



寛政七年十二月五日

久世丹後守達又

書

其方其後不書及之候是述語向古多附取人之  
振念を以て中五以書及之候而御用節足智共  
申取別名申列可持以智以東書及之抱入以前も矢  
張此語代節語向同心外中多語元新原強  
者古可取中五以書及之振念を相以得一同不  
中書也



寛政十年年八月申中後書付

子初八方申付連

其方其海不書候に候是迄詰向方子附在候に  
振合を以候中迄候に書候より御用筋は智共  
事故別百事訓可物共旨以来書候扱入筋共屋  
方り此書代筋詰同心中介小書詰并筋屋候  
之者より可候中迄候共方申申申申申申申申  
以筋台候利柄是智並申共方候より此筋同  
名前可候是候に  
但子代將共候共別候に事候



下札

本文但書此類之類多相以在東門の取合  
少知自代其牌尾智占書收抱入何の御書  
勿漏尚人病死牌知少未續知未故者才  
考之者占後尾為被成長の上段不尾智可  
然其退牙中絶之者、所未敢知而少抱席  
之志占可未勿知占中少事

年十月

大貫源右衛門

野田多義

寛政十年年十月

此方其後不書候は候是述語句占多附有人之  
振合を以紙中急りり書候占候不所用節見智  
少事放別而事別可然少官以來書收抱入節也  
也其里所譜代筋他組同心其外少事譜系筋屋  
候之との占り紙中急り者去卯十二月申候迄  
此等以前占候所相見智並り者其其りり候  
節一月、名前書可紙出候  
但子代牌其候其別候事候



本文但書所録之録号相八有染ハハ水谷  
川処子代其牌凡習書役抱ハ何ハ後者勿論  
当人病死牌知少お續那お成之ハ才考  
之ハ後凡ハ政成長ハ上後所凡習者退  
才中絶ハ之ハ才お成那る此抱ハ席ハ者  
可お成均方中才ハ才

寛政十年年十二月

此代官子代其ハ後病卒ホ有暇お款二三ヶ月ハ  
お立ハ均方外此代官ハ抱ハお成来ハ此者ハ内  
七年末お勤ハ之ハ者ハ少病卒ハ此  
代官ハ方官均ハ養生居加可お勤交其言後暇  
お款無禮外此代官ハ抱ハお成其款も有ハ有  
之ハ方官均ハ代官ハ意養生居振ハお成子代其  
做ハ均ハ外ハ常利ハ乞ハ振推考もハ才徳事  
何也村官ハ示ハお成均方均ハ才子代其均方



之候に重々御用向とも有様此如右所分自  
申取成り候に候に御用遠く者も有る月候に御方  
も御用取成り候に御用遠く者も有る月候に御方  
候に候に御用遠く者も有る月候に御方  
申取成り候に候に御用遠く者も有る月候に御方  
候に候に御用遠く者も有る月候に御方

天保十一年十二月

享和元年丙午三月

此代友より代々候に候に御用遠く者も有る月候に御方  
申取成り候に候に御用遠く者も有る月候に御方  
候に候に御用遠く者も有る月候に御方  
申取成り候に候に御用遠く者も有る月候に御方  
候に候に御用遠く者も有る月候に御方



寛文七年三月三日

手代長波川首吉生夜之頃  
勘定所下可取  
三月  
...

文化七年六月申辰

越前御用向  
申辰  
勘定所  
...











此後つ市名を至西殿社作波北名此後河邊中  
川上

酉三月 大井助九清門

吉見 飯助

*[Faint bleed-through text from the reverse side]*

文政十二年三月十日

文政十二年十二月十日書付

山田茂左衛門  
山本大膳

関东在る為取締免出北出河々との也村先お  
わて被附火北との勿論之殺親殺屢令根柢以罪  
科之との本旨捕免出味之上号未達おわてを  
以来此鷹兎一の形下名今般伺之上大加賀守殿  
此河原少名お知中連正在在方祖合定以付  
事此分与苗三人中合被四村以事自連名を以  
田人差出以候も至く以村共実之中合旨捕以  
事此極可事人立免押以最古事得お認可免出







市届案

一 市日及籍之方市紙帳面を付立方へ通上書  
以て市日筆尾出方は是出迄高九月期日自  
附子代書録共其配不強中付立方致兼地方  
以事方所用向共所考何事出立方致且陈屋階  
子附子代共陈屋占其配不村之は是出方共  
始る所陳帳出立市届時是市届とも市度前紙  
案へ通上時へ市届出方は

但江戸表へ陈屋は是立方分陈屋へ江戸表へ  
天計是立方市度中付立は是出立方分陈屋へ

へ通上未認ノ市届出方は

大才紙屋との縁組

子代 出及	出立届是市届書
----------	---------

何へ渡



右ノ通帳面ニ付立路ノ台是出並内面書ナク  
ノ通短冊云

紙令

未  
何ノ月日申候ハ  
一何ノノ候ニ付進日左取而ハ先登ナク  
子附  
何ノノ流

未  
何ノ月日申候ハ  
一武所在系那吊川者下推地有方改  
出立申付ハ  
子附  
何ノノ流

未  
一玄ル取口武所吊川者下出候申付並  
口取口取申付ハ  
子附  
何ノノ流

未  
九月三日  
一武所豊沼取極指者下取候申付並  
子附  
何ノノ流

未  
九月三日  
一武所豊沼取極指者下出候申付並  
出立申付ハ  
子附  
何ノノ流

右ノ通帳面知テ取候ハ以上

九月

川崎平右衛門  
伴宗友ノ脚



天保七申年二月  
此代支子代世々内子元々有立以節々是近何  
上中後兼多附内子元々有立以節々の公限高  
中後兼以知元々有立以節々の公限高  
付元々有立以節々の公限高  
お撰々勿海し事々有立以節々の公限高  
用向子元々有立以節々の公限高  
し事々有立以節々の公限高  
為者扱以節々の公限高

天保七申年二月

此代支子代世々内子元々有立以節々是近何  
上中後兼多附内子元々有立以節々の公限高  
中後兼以知元々有立以節々の公限高  
付元々有立以節々の公限高  
お撰々勿海し事々有立以節々の公限高  
用向子元々有立以節々の公限高  
し事々有立以節々の公限高  
為者扱以節々の公限高



















一 有之通考著之外安白居書所中標之事

一 有之通考著之外安白居書所中標之事

一 有之通考著之外安白居書所中標之事

一 有之通考著之外安白居書所中標之事

一 有之通考著之外安白居書所中標之事

一 有之通考著之外安白居書所中標之事

一 有之通考著之外安白居書所中標之事

一 有之通考著之外安白居書所中標之事

一 有之通考著之外安白居書所中標之事

一 有之通考著之外安白居書所中標之事

天保七申年月

大原左近

平岡文治郎



天保七申年月代友方中核

地政子附子代扶持米代割合也状上以動定  
其洞以処算高方兼以付取取以処也状文面  
等一飛御候并米相觸邊百令致令種村茂一  
郎梅沢九十郎並為三月地政以免取御付以  
受年邊以無沙治之口月進之扶持米組入之商  
給合宜初免為之候取並之介扶持米引免給  
質無偶進來言並以申之令上方筋海所取以  
一在之為給扶持去未年割合取邊以申一



刻書お成迎奉元帝不冥り男退り流おし  
 不お為し廉きまゝ為刻習止飛柳屋し故今  
 井方所お即お取為り更評候し上飛柳屋  
 今年令云南米三石之程入り内以兼中含元  
 斗り取書付是如し付以度取し通中候し  
 一海初地改り附子代考人別し南給持持書付毎  
 年二月張入用令所代官一統お取立し刻書  
 迎候し海お也し積り候し事し  
 一新規取人お取免お米の色お取し節子為給  
 去月限持持方去月刻也しお取候し事し

一持持方中方其宅に引免賃無謂也しお取候し事し  
 米考斗存以來去山し自程持三百文下各程職  
 取又文宛し傍也しお取候し事し  
 一在船中し所用状宕次賃積し候是述仕辭不置  
 存米三石去不取渡以來去今年令三亩と取置  
 一季令去亩と取渡し右と取極正後持持方  
 中取振り候し事し  
 一持持米拂代お場遺留令元立右飛柳屋し程述  
 是拂り候持持方候し元斗存以來去令去し取置  
 立可中事し



一 手高給持割合に後去年手高極り通場和  
整新規代書紙付以前手高村高を以て  
凡手高は役整又手高は免る所を以て村高を  
其月迄手割合を立可中事

一 上方筋所用有知立に手高手高給持持上方  
筋代書紙割合を以て手高に引に殘合割  
合可中事

一 上方筋に所裁は右所用序定式所用向手高  
右所立に後手高所用序定式所用向手高  
同級其に割合所用序定式所用向手高筋用

用上方に日數に程込に中事其の時仕訳書  
可中事

一 上方筋所用中上方筋に割合割合同和代  
書場和整に手高紙付以前手高割合手高  
去年手高に引に手高月割合に二重割合手高  
割合方入急手高可中事

一 右手高給持持割合紙以來到冊に三季と手高  
潤是手高手高手高手高手高手高手高手高  
手高手高手高手高手高手高手高手高

一 手高給持持持手高手高手高手高手高手高



月分其以也初之被事  
吉一通今取中後少方而後吾遣失入急元斗新平  
地改吾人而東少之中後之部演說およむ少報之  
被也

考一通新信渡水知任在府以多一居以同役  
とて半子選初其在中道少報可任以依以清中  
上以以上

天保七甲年月  
居合地政原

天保八酉年四月十日

以一紙被破上其控言以手附一紙見習初初以  
中付一節其時以届書其書並進百高不初改以  
別書以是書之紙成規雅以度其變是進以是書  
号一其初改以頭書以是書成以任來同報其  
成規雅茂振進以旨以東見習初初以中付一節  
以届書以是書之紙成有以少初以成以報以一  
院標以以通達およむ今十日是初官下  
初初下大攝以以流以度以旨左振以初初可也







天保十一年二月九日 中洛平口師

村井弟へ進

（Faint bleed-through text from the reverse side of the page, including characters like 中洛平口師 and 村井弟へ進）

天保十一年二月九日

天保十一年五月 兵部省

各元ノ付元又年代亦借渡或チ兼帯相筋ハ  
 其ノモ亦、右ノ味用節おのつゝ有段新  
 相渡初ハ相渡ハ有以兼帯初ハ倭支勿  
 備借更ハ倭ハ難相成り付テ名可執取ハ得ル  
 其ノ元ノ付元又年代借更亦、右ノ味用節  
 新共元ノ付元又年代亦借更或チ兼帯相筋  
 其ノ元ノ付元又年代借更亦、右ノ味用節おのつゝ有段新







天保十三年七月  
此代友社入用弟一内子附之との由是言持持  
持此是持持其減方一後是進由後登又其病死  
亦高由是持持元ノ進退之由是持持分進退之由是  
以月より一由持持方月刻と以由納刻以是  
作付其節より更元ノ翌月分分可由細名文化九  
申年中後より更由兼元ノ進退之由是持持初月子  
て由是又支別入由一節より刻以た一由減り由  
ありし由は付以後画不由是持持の由是持持一由中

天保十三年七月

此代友社入用弟一内子附之との由是言持持  
持此是持持其減方一後是進由後登又其病死  
亦高由是持持元ノ進退之由是持持分進退之由是  
以月より一由持持方月刻と以由納刻以是  
作付其節より更元ノ翌月分分可由細名文化九  
申年中後より更由兼元ノ進退之由是持持初月子  
て由是又支別入由一節より刻以た一由減り由  
ありし由は付以後画不由是持持の由是持持一由中















形よりそ供子附託仰付り續  
但次男三男亦ある人物先御も  
用立とのお撰紙中立を  
勅みそ他句々書子お成に  
引續外並に通る子附託仰付り續  
有通寛政六年松平侯殿に  
達意の交迎来卷角お抱席  
有方振そ有方殿事向後書  
お抱席とのお札振群人方秀  
内分人物と撰にてお抱伺

又お抱伺は御意の如く  
御意の如くお抱伺は  
御意の如くお抱伺は  
御意の如くお抱伺は  
御意の如くお抱伺は  
御意の如くお抱伺は  
御意の如くお抱伺は  
御意の如くお抱伺は  
御意の如くお抱伺は  
御意の如くお抱伺は



弘化元辰年六月廿四日渡

元ノ子代は劫定不ハ唯也ノ節不修ノ由也  
平子代是為中ニ唯也ノ節不修也との也也  
市用尚兼略也也也也也也也也也也也也  
用兼兼少名以東元ノ子代唯也ノ節不修也  
他修不元ノ其ノ内未修也先修ノ其の未修也  
出ノ報ニ其元也其後唯也ノ節不修也也也  
其也との也元ノ先也一也其也其也其也中  
渡也其報ニ其政也右ノ報也其也其也其也

*[Faint bleed-through text from the reverse side of the page]*



辰六月廿四

Faint, mostly illegible handwritten text in cursive style.

弘化三年四月

遠國地役人としての其武術目録免許等法に  
為勵養訓書付年々習至是迄用節言  
被し其との免許以上分亦見分亦時節  
時宣寄養訓亦分茂了其に在籍正殿  
渡其官亦連中其右存免許以上  
冊業に類亦認亦是誠免許以下  
書面亦認亦每亦其調進其  
亦免誠了其に



右左遠國在任此支配之分予候指申通達也  
以  
來年之習之由申書集之上物者此述申差紙之由  
之申以上

四月  
平賀之由節  
松平式部左輔  
遠山津方

何流  
一何術  
何役  
何下  
何案

右左何  
浪人何  
何年何月  
何年何月

清中

右一通

十一月

漢濃四ツ切

一何術  
何役  
一何術  
何役

何年何月  
右術未申  
何役  
何役  
何役

一何術  
何役  
一何術  
何役

武術  
何役



右ノ通市月付分連多ク少方別字市連中ハ宛  
許所上ノ分短冊ニ投家月録所上ノ分古書紙  
帳面市認メ三冊宛何モ別帛業文ノ通市認毎  
年十月市房方可紙來共尤市取知ノ名市中  
多ク市振存共以上

五月廿日

後屋一多情

嘉永元申年

以一紙較啓上共終古都市代友子附ノ之の  
他向借地較一其節古市勘定不ハ其終古仍方  
市望届ノ上借地乃較來共變取ノハ至合ノ上  
手限高市届共向茂多ノ右ノ古是支節也其ノ  
以市以來手附ノ之の借地乃一其節古都市取  
勘定不ハ其願事仍取市望届ノ上借地乃較者  
内着茂ノ助分連多ク古各格者相者分市通連  
ノ及名是文口人中望以勿海是通市代友子古



既之口是合子限取届其方有定信居是原安書  
付之内而方明之方之引習以積且子代借地  
之方其既之口是合是通之通市代友限取届少也  
不若筋之者中岁以此既市但合限市通達可紙  
下其一紙市明達後為市返却紙市其以上

五月四日

青山 豫平

築山茂友馬根  
外三人宛

嘉永六丑年五月

手代書役其取勝之義是近形也其取書其取届  
其取取届其取其取其取其取其取其取其取其取  
の取之其取其取其取其取其取其取其取其取其取

五月







見分其外始百為收之若無依帖具負等事正法  
委細遂以味味石益山後亭山格仕石燈も不困  
若根之仕事本長長今新天と山山山山山山

一 附無益代人馬不為若出村入用減其根牙  
一 勿掛元堂授品取調其最事不並隨也似  
代と拂中事

一 公事治領其外始百為收之若無依帖具負等事正法  
其後多も不運中上吾依帖具負明白取札言類  
其時多も中上事

一 御威光也似私と著不仕為と取怯私曲不作法  
之候不仕始百為收之若無依帖具負等事正法  
勿漏其支取不との并御用向携其取取不

知く若も采令限職衣類其道也其外何根燈記  
不もも一切清用借利較も取事  
附其勤進其形もも取取不も其御用携

一 有く外市中渡り類若其後市中渡り候共也  
取宵中も取事

一 御附其隱密御用之候一切他云不仕取候不  
御用書物方切仕根成候也根も仕也



有條之難為一事於較遠犯之

梵天帝釋四大天王總日本國中六十餘州

大小神祇殊伊豆箱根兩所權現三島大明

神八幡大菩薩天滿大自在天神部類眷屬

神罰冥罰各可罷蒙者也仍起請如件

寬延三年十二月廿六日中瀨書付

熱而近代友不大名市預或也負又去場不碧室  
考碧亦高引後之舊村之名也銅以百姓代其呼  
而而之也其由左其右時其考村方玄雖後較  
其止村入用也其由取筆之際也其取也其也  
後考之中連其年有村方雖後考之招也其可成  
神古村入用也其減也其筆進也其招也其取也  
右佈之其也其也其也其也其也其也其也其也  
其也其也其也其也其也其也其也其也其也其也











寛政二九年三月四日

Handwritten text in vertical columns, likely a record or report, starting with '寛政二九年三月四日'.

寛政二戌年

<p>期何月</p> <p>何の國</p> <p>何の浦</p> <p>差紙口ツ切</p>	<p>期何月</p> <p>何の國</p> <p>何の浦</p>	<p>右極言 又万石</p> <p>右言石</p> <p>右言石</p>
---	----------------------------------	--------------------------------------

別紙に申す通り通申徳素ル八日迄若津方にて新米  
初出以後揚示整定考君未申外少く宛乃程也  
〜右言石〜時〜申改房申可申申申申申申申申申申申  
右言石 期何月 何の國 何の浦 差紙口ツ切











一 令限弟甥未協之狀取之事  
一 公事誰以日安一切新法取事  
一 言札之字不立重之而不立向後立重之字不見  
一 又改可立重之名家教多不立重之可中減事  
以上

寬文七年壬二月十八日  
同事浦之巡見使覺  
播磨 播磨 備前 備後 備中 安藝  
用防國長門 備前 備後 備前 備後  
高井又之傳

肥前 肥後 大隅 薩廣 日向 伊豫  
讃波 陸奥 小豆 備前 備後 備中 安藝  
武藏 相模 伊豆 遠江 三河  
尾張 伊勢 志廣 紀伊 和泉 河内  
安房 上総 下総 伴 作平







一 馬場ノ水書ノ名御科初原其庄屋五人能知之  
船若未可申付事

一 浦ノ船取水至教可取取事

一 宇所方江戸大板ノ船賃可取取事

一 買並物ノノ賃仕者有可取取事

一 遠所市端ノ山ト豆所小浦ノ湊ノ山ト此両所

一 焼明を立乙物取可取取事

一 公候所仕並ト整地ノ賃有可取取事

一 浦ノ湊ノ船ノ孫情乗取可取取事

一 遊女ノ切抱中多發与庄屋五人能知名未可取中

付し自形致さ中以上

寛文七年壬二月十八日

坂井八郎左衛門

伴 作平 殿



西正月一日  
光  
一 今度徳國巡見難江仰付國陰景城後園各用  
一 一車  
一 一人馬家救政事  
一 一御系一人馬所定不通結策致死一人馬各降  
一 一何方見分仕共傍志能御事抑一切各羽但業内  
一 一掃除未了御事用但送稿各東通云候事

西正月一日

光

一 今度徳國巡見難江仰付國陰景城後園各用  
一 一車  
一 一人馬家救政事  
一 一御系一人馬所定不通結策致死一人馬各降  
一 一何方見分仕共傍志能御事抑一切各羽但業内  
一 一掃除未了御事用但送稿各東通云候事











遂志むへし若他日、至り奮弊を改む事ありに、おて、嚴に所法を極する、言由は、國作出とも也  
正徳元年八月、  
内書、  
國、  
官、  
新、  
新、

寛政元酉年五月

此度佛所村に巡見し、御為に、并助に村に、海  
状、  
写、  
助、  
困、  
新、  
立、  
此、







刻合を以て強要せしむ人馬を以て申すは道に  
御宗布を以て強要せしむ人馬を以て申すは  
不可おしる

一 巡見く面くお通は道筋掃除及び橋つ切造中  
百歩歩を馳走遠近く者出汁共可お費用共  
案内く百姓共先例く通おおは外御以て  
ゆのち可お出は農業止は又費用くゆの堅く  
不我お招可お申觸申し見開は申すは  
一 巡見通く道筋くも百姓農業く義少義多遠近  
大嘗お招可お申付申すは

一 巡見案内外用くおとて由代友子代お出は  
義可お費用共子代可お召申すは義少巡見く  
面くは旅宿は呼寄可お召し可お召し心得申  
一 有く面く旅宿少くは小屋掛お召し不及申  
習可お費用古くゆも不若お御道具もゆ合  
おを借可お申すは  
一 旅宿可お成家一村三軒等く不若寺又支村隔る  
成共不若申す  
一 泊る体く場不若入用く飯米塩味噌薪并酒肴油  
野菜お召し不若お場お召し可お申付申すは



一 宿所、尋、高賣力の振子也、遠為賣中、夏後、  
衣類、諸道、是、勿、漏、酒、者、是、持、寄、賣、其、義、喫、可  
為、信、心、也、事、

一 有、一、面、之、金、銀、茶、錢、衣、類、諸、道、是、其、不、及、中、酒、者、  
菓子、亦、述、一、切、交、用、不、中、管、之、以、智、賢、多、後、不、仕、振、  
市、代、友、不、中、也、也、可、此、中、付、也、若、内、之、言、也、音、位、  
仕、也、名、振、安、也、お、あ、て、ハ、可、為、曲、事、以、智、賢、多、後、可、  
此、中、付、事、

一 有、一、面、之、家、來、市、之、述、在、也、お、あ、て、衣、類、道、是、未、  
買、不、中、振、中、後、以、智、賢、多、後、高、賣、不、仕、振、可、致、中、

付、也、若、有、一、類、無、接、入、用、也、以、之、右、面、之、市、代、  
友、也、吟、味、以、事、一、不、五、合、其、力、の、也、未、振、次、賣、  
後、可、中、也、内、之、言、一、切、高、賣、不、仕、振、可、此、中、付、事、  
一 野、道、之、為、馳、走、村、規、茶、屋、造、也、智、賢、多、後、可、為、事、用、  
事、

有、一、市、代、友、不、吟、味、也、也、一、拾、見、一、次、野、川、除、生、外、  
地、方、之、付、以、智、賢、多、後、以、事、以、智、賢、多、後、可、為、事、用、  
巡、見、其、名、也、以、智、賢、多、後、未、振、治、不、出、振、是、押、也、其、力、の、  
也、以、之、後、日、也、お、あ、て、以、智、賢、多、後、急、度、曲、事、可、此、中、付、也、  
市、代、友、也、不、及、中、也、市、代、友、人、又、其、村、之、也、其、力、の、也、其、力、の、



















久發惣代お勅事列々右所不盡事共あり  
其旨以来志流と惣代心算度との義生村惣連  
名と以列々上惣代中付迄武々年と限引整と振  
新取斗吉若前令度と由勅定所と下所お届出  
右々今般出所内とあり申付中波々案内迄迄  
入急可と取斗也

酉正月

寛政十二年二月

寛政十二年十二月廿九日

先達百お尋々越後國奥沼郡佐東村庄屋々候  
芦ヶ崎村右所左所門々中付々如右芦ヶ崎村々  
候々稀稀如入一件々祖合村々有々多と以一旦  
々佐東村々者々歸状々候々有々其処高付  
々如入筋々お行付不歸状々候々不取波々如也  
波是風吹々候々有々其旨右所左所門候々退  
役中付列候所候々迄々迄の礼一々取お伺成  
々右所中候々就候一件村役人々候々村々居







地方元録云村里長を庄屋名と唱せ盤筋ハ録金將軍赤の  
時分始り貞永式目ニ名を職とあり又庄屋と云も或目ニ庄屋と云ふもの  
あり今の名を庄屋とハ異リ士列ノ職掌たきとも引付を以一邑ノ  
長たるものト云庄屋名と云ふもの  
又云村役人唱せ東云ハ名を徳政と云ハ人徳の孝政と判政と云  
上言遠西ハ庄屋名と唱せ東云ハ名を徳政と云ハ人徳の孝政と判政と云  
三四人あるとあり又庄屋名と云ハ名を徳政と云ハ人徳の孝政と判政と云  
西國筋ハ庄屋名と判政と云ハ名を徳政と云ハ人徳の孝政と判政と云  
ハ別當と云ハ名を徳政と云ハ人徳の孝政と判政と云  
指又ハ名を徳政と云ハ人徳の孝政と判政と云  
既立たる百姓と名百姓と唱へ村役人ハ名を徳政と云ハ人徳の孝政と判政と云  
の内分初後ノ所謂庄屋名百姓と唱へ名を徳政と云ハ人徳の孝政と判政と云  
村役人の名を徳政と云ハ人徳の孝政と判政と云

元文五申年九月十日由書付

諸國村ノ大小ノ百姓共年貢花法役掛り物或  
村入用未至迄毎年名を徳政と云ハ人徳の孝政と判政と云  
惣百姓立合勘定書お遣しおめてハ路ノ形  
石重ノ中其名を徳政と云ハ人徳の孝政と判政と云  
一右云定り名を徳政と云ハ人徳の孝政と判政と云  
仕辭を以毎年勘定帳面惣百姓名形をも不取  
意出入及ハ帳目ノ事ハ以來自今以後ハ急  
度にお書申す



有之類知行村之口可取觸其糸以已後及出入爲  
逐味伴一觸虫不致第知村方爲一八地既可爲  
我度事一以上

一 申 九月

天正十一年七月十日  
上方筋七由取箇重取東筋八及而之取極檢  
見之取村每上中下位切石盛當り合取宜坪刈  
増合を是加右當り合を区分出来其分を當り  
合を居是履履之分は取取筆附未除中其當り合  
分不足取東其分を取引取立其取筆附付は右  
取引七中其銀七當り合を其外毛言は取坪刈増  
合を加當り九合其の時取取合不足は取取合に付  
右不足を其外割り八其割引は取取及歩は取

延享二丑年七月五日於御殿中候

上方筋七由取箇重取東筋八及而之取極檢  
見之取村每上中下位切石盛當り合取宜坪刈  
増合を是加右當り合を区分出来其分を當り  
合を居是履履之分は取取筆附未除中其當り合  
分不足取東其分を取引取立其取筆附付は右  
取引七中其銀七當り合を其外毛言は取坪刈増  
合を加當り九合其の時取取合不足は取取合に付  
右不足を其外割り八其割引は取取及歩は取



寺取歩合不足分引之残九取歩之分中取管  
中付の故に中産の夫の低合より中取引算法  
取の取歩の引及別取増の旨重取及取定  
の指不云も小百姓吞込の指位切取引及歩存  
知り指は引可指後の中産の  
一上方買束の毫取と中有毫取共中其拾元取  
並附は引後の中産の此被く方後ハ上田石盛十  
五重取先より取多七斗外取高尙合取并  
毛取束は持不採刈増合を加り均と取并合  
取も取束の時根取不均右取并合の分取

分之法取管中付より低合より取合の低  
合と何取多の取合毛一取切先割附重取及  
取取極不中取低合毛と百姓内割不同出来  
中取中産の取上中下下と田取の取新考上  
田の取束方各別取村方も中産の取合は取  
取取却る上田の重取及取取増の旨不吞込  
と百姓の取先と斗の取取均不可指の旨取取  
箇以味と取得と中取合毛取取重取及取存知  
取指は引可指後の中産の取通り之取取並附は取  
取取合不足取引と中取決る取取不中取尙取



ホリ引方斗の限吃候上列方中付の候法座  
右ノ執出渡り旨以の得上以小百姓能看込の指  
別紙案之内透入可中各店代書中後可於存  
以上

五月六日  
上京筋村之之分案

一 田方免歳ツ何分何厘何國何郡

一 畑方免歳ツ何分何厘但田畑免歳ツ分ハ略シ位切

但田畑免歳ツ分ハ略シ位切  
可記事

旧村新田

一 田方免歳ツ何分何厘

一 畑方免歳ツ何分何厘

但田畑免歳ツ分ハ略シ位切  
可記事

旧村見取

一 田方及何斗何升

一 畑方及何斗何升

但取下有系古右口

一 三分一米重何程

一 十分一大豆重何程



一 定石代並修 何種

関東筋村 〇〇〇〇

一 田畑互取

上田互、何斗何升

中田互、何斗何升

下田互、何斗何升

下田互、何斗何升

上畑互、永何百何拾文

中畑互、永何百何拾文

下畑互、永何百文

何國何郡  
何村

下畑互、永何百文

但 田畑位即元下段免其〇〇〇〇  
互取〇〇〇〇

同所新田

一 田畑互取

上田互、何斗何升

中田互、何斗何升

下田互、何斗何升

上畑互、永何百何拾文

中畑互、永何百

下畑互、永何百







之之百姓吞込の振屋札仕り、又漢永くお  
束の付合附帳、歩石付、而を拂札、張り振、可  
仕、馬又畑方之儀、此儀之筋、其者来、左取を  
お増、今年古拂札、畑方を七、お記、一、以振、仕畑方  
不同、吾、後、此、所、増減、年々畑方を押  
札、お除、若、若、節、存、其、外、古、掛、山、物、来、米  
永、亦、越、る、一、村、左、取、所、迄、是、札、記、一、以、是  
是、方、此、永、く、其、来、二、並、三、並、張、り、八、お、分、り、不、中、旨  
お、止、可、申、此、所、尋、付、申、上、以、以、上、

丑 七月 廿六日

菅沼久次郎

遠巻又三所  
田中ハ多巻  
山本平八郎  
幸田善方丈  
赤坂表六郎  
上坂安右衛門  
柴村善右衛門

御勘定所

附札  
書面、名取揚、取、合、附、帳、一、寄、取、附、一、不、と、お



記し振可取被し畑方之養也増減有、年七生  
額新お記増減多しゆも畑方之定例、通成其  
末お記し可新中し此外多掛り小物成米永末之  
相記可取北以上

八月

記し振可取被し畑方之養也増減有、年七生  
額新お記増減多しゆも畑方之定例、通成其  
末お記し可新中し此外多掛り小物成米永末之  
相記可取北以上

寛延二己年三月十六日中渡書付

庄屋宅門掛札

一 味取並免并石代取、場取石代并味味味次  
守村之各庄屋宅門之掛札、一並取振中渡  
葉文お渡り処取札不致也取、額不坊存村之  
懸而姓為勾中渡り留百姓并各庄屋方之  
取被北取子速凡へ掛門口之葉文、通是ケ札  
可被し味取並免極取守右掛札、一並取振中渡  
是札、一並取並取、掛留可中渡り、  
一村方之百姓取留亦取出北取右取札凡廟北取



一 抄尋者可也、此書口也、後人若裁其為右、  
 札不致村方於其、其名元、庄屋名呼味、上  
 答中付代友、少額不後人、其可為報、夜其、名  
 元、庄屋名、急度、可致中、波其、筆、  
 一 以上、  
 一 三月、  
 一 由、  
 一 由、

寛延三年二月五日

- 一 陣屋建替修葺、外道、中入用、お城、
- 一 招名、斗、
- 一 禮物、喜物、未、兼、子、代、後、人、未、宅、百、姓、出、入、不、
- 一 為、政、法、定、法、以、異、別、為、嚴、重、誠、事、
- 一 村、方、の、用、呼、知、以、依、但、合、一、人、又、
- 一 未、一、村、方、一、人、も、呼、知、一、居、り、早、快、未、も、不、
- 一 是、急、做、主、序、以、守、未、返、一、招、中、付、村、方、を、為、是、
- 一 以、書、物、未、法、子、五、姓、費、業、一、招、名、斗、事、



一 檢見迎村深子代役又在出の最一汁一菜五合  
 物言五知り給中付本跡米代お拂り候而漏り  
 乃其當又入意中付り奉  
 一 江戸方坂庄務納の最長逗留不致納入用相減  
 此振取減おし最速心込付中付り奉  
 一 有の強古先送る度中候何も巧要無極に  
 有の妙其右条の別る最重中付りも有の百姓  
 格別甘言お成此度中候も有の御心付為心得中  
 通の出入意の中付り

寛延三年九月廿一日

寛延三年九月 日中候書付

市代友不村のこの内兩年貢米永上納之候事勿  
 漏れ而兩用付る候迎状等最呼出は是日  
 限一向不致出再意最速迎状最速に不致出  
 以者も有之云以不届至極し奉は是而市用  
 呼出候事不及中何事も不致候事以呼出最  
 急度可再出以奉一先才病事おし候事日  
 限所可中裁候に御免候再三及ひりも不致  
 出到所も不中裁者共も有の未定法を背キ不











何事知と付村に費し儀等々長隠取扱と前不  
習入用多割掛お取減村方も租お受全村役人  
共取斗不立お掛し取い以来取し通しお書事  
一 公事知入と外何事とよむ村役人の戸又と遠  
四陣屋に初め申事決決守子速論村可致と勿  
論し取初立前日迄支配にお届且道中并逗留  
中法兼用明細書取し支配取不し押切取届し  
為村に多しりり小前百姓共見ゆ多免村役人家  
前と張取し小前しとのに及せ村方におめて入  
用し取し空付し小前しとのに及凡届毎年取

入用帳明細惣惣百姓連取し上聖年正月中迄  
迄滞り支配し可及取共右割合し多と張  
と急度村役人の勘定可お立取外内入用お若  
割掛り并一切取お書事

取し報急度お書取る入用不多取正取言取斗若  
以上村役人共取不立内入用割掛りし取受り取  
或る小前百姓共取立の用取取取割合お不  
取取との取取し支取味し上急度可中付との也  
有し通小前百姓共取不取取取中取取書付村に  
取取取取取取取取取取取取取取取取取取取







出た後、先づ勿論、車向後、道中、先づお悔い  
あり、もと、不及、随分、手、怪、以、毎、一、成、合、と、有、箱、可、中  
其、且、亦、其、場、不、可、以、有、其、能、合、村、と、一、村、役、人、亦、其  
其、御、用、向、抱、り、以、村、方、不、能、其、旅、者、持、手、の、茶  
夜、又、其、茶、日、方、お、酒、酒、合、右、形、近、も  
近、右、村、入、用、割、合、以、向、其、由、も、お、少、不、持  
く、以、一、右、其、自、分、と、一、難、費、と、一、一、事、亦、以  
其、村、入、用、割、合、以、義、助、信、名、安、以、危、急、度、了、了、付  
並、以、右、一、強、若、不、お、用、筆、と、一、志、可、一、海、中、

右、可、其、中、後、以、勿、論、家、來、手、代、り、も、右、一、強、中、後  
其、右、村、入、用、割、合、不、お、持、指、了、其、其、中、以、新、村  
こ、も、右、一、強、若、一、中、通、也、報、是、又、可、其、中、後、以

十月











是年貢令銀為振宿番人の支拂除人足債  
并牢給入牢人衣被如入用之分  
者之取之是進仕来之通郡中割入用之  
相勝之彼去年来郡中仕来之分是進之通  
為免此令余之分之取之其堅之郡中入用  
致万發名試夜伊豆守殿在御座以名は得生念  
已来書面外之取之辭之其郡中入用之取之  
万發名之取之附子代其之取之其郡中入用之

享和元年正月十二日

柳生之信正市代友一統の中後

諸國村々大小之百姓其年貢并諸役拂の  
村入用亦或是毎年名之租既入名状而之  
百姓立會却定名状遺於之路之市形所之各  
之租既與市寸令者為以中後意以交與百姓  
形之市取及及知入或之其取配之毎年名  
取之其村入用状之知之内入用割撤之村  
其下由通以別之百姓之費用之市厭之  
其取之其取又其配市代官廻村之亦不依何



率心と附村と費し強きハ振而扱とて其不本  
整入用多と割拂ふ不相減村ハ茂租亦少全  
小村役人共兩斗不立不皆と至は以來方一通  
可お書率小とて  
一 公事出入外何事より小村役人江戸又遠  
國陸屋出出り茂生子際次牙早速陶村可致と  
勿論之做出立前日生と既ハ相届且道中并運  
當中後雜用明細と云知し去死役不し押切取取  
し陶村とてしりり小前百姓共見はため村役人  
前ハ張立の中以外村方におあり入用し分り

生時と小前と若見届させ毎年起入用帳明細  
認熟百姓連平と上呈年正月申言運滞生去死  
可分分は右割合し分と裕と急度村役人ト  
勘定可お立外内入用未差割拂し其一切差  
方乃数事  
右と額急度相与起る入用不多振正取可兩斗  
若以上村役人共認不立内入用割是し額少ハ  
取或は小前百姓共認立ハ入用額混以多不是  
お若於五とて以味し上急度若可中付わぬ也

成八月







文化九申二月

関东浄料不村々々内村役人小前至述不他法  
成也亦々々所私限入會以村々々内々私限而  
娉々由者村役人共制也不致見適宜以故者更  
不致々後共多不五條々類々亦皆平竟後来々仕  
来不宣々致節と不亦条右付御料不々々との世述  
自犹与支配と怪蔑以片々以振成以中々一郡  
々内々も格々取掃宜村役人并小前とも致礼  
厚村々も亦々御料不々々一俸々方も々々々後存

*[Faint bleed-through text from the reverse side of the page]*



是述不他法之村之也向後右致礼厚き村之准一  
各七不及中致百御用有存載之との回村之御  
不他法之候事之招中付之御方以御所中論  
初候入會之村之也御料不一家之村方同振心  
均不他法之候事之御割若初候百姓之由事之致  
之候仕成事との事之致大利害中御切御遠之  
取為御并勿論強百不利御之各花取礼令候公  
申二月

御殿右の御柳之振御殿松平之庫取殿之御候

天保十一年五月十四日

裁前古殿の中上の上御定事の御連名

迎来御收納筋古来元合の事之御若里却百 柳  
之御之裏の御不也之御之御之御之御之御之御  
高掛物相増の御之御之御之御之御之御之御之御  
高割之御之御勿論之御之御之御之御之御之御之御  
之御之御之御之御之御之御之御之御之御之御之御  
割之御之御之御之御之御之御之御之御之御之御之御  
御之御之御之御之御之御之御之御之御之御之御之御  
御之御之御之御之御之御之御之御之御之御之御之御  
御之御之御之御之御之御之御之御之御之御之御之御  
御之御之御之御之御之御之御之御之御之御之御之御



一 郡中割村入用之儀に付る事兼る中波並の儀もあり  
ゆゑいはとあるお地所の御お申し言先年中連に  
書付写抄渡し右書付に執筆とあるは檢見せ  
外廻村に御休法徳入用人足方亦速厚く勤  
糸に一なる村入用減り振可なりと申す

一 村言不相應に村役人多キ場所もあり由 入會し  
村方々受授節も一ありしりゆは皆御科村にあり如  
何振も減方可あり申す一併村役人大勢にあり  
かのはら村入用も言は節自る後可成丈村役  
人減り振可なりと申す此等述に御來いありとも

以後先例に依り振可なりとありしりゆは皆御科村にあり如  
何振も減方可あり申す一併村役人大勢にあり  
かのはら村入用も言は節自る後可成丈村役  
人減り振可なりと申す此等述に御來いありとも

寛延三年二月廿日申渡書

同十二月廿六日

寛延元未五月廿日

宝曆十二年六月廿九日

日十三未三月 日



明和七申国六月 日

寛政二戌八月 日

日八辰正月廿日

地方元例録云名マ恰米 先年内定多一左一正一

村方百石

百五拾石近

七百石

千石近

恰米八俵

恰米八俵

四百石

恰米四俵

六百石近

恰米五俵

千石近

恰米拾俵

是方大高の村方ハ右ニ在リ一可右指名先年云 俵船より





