

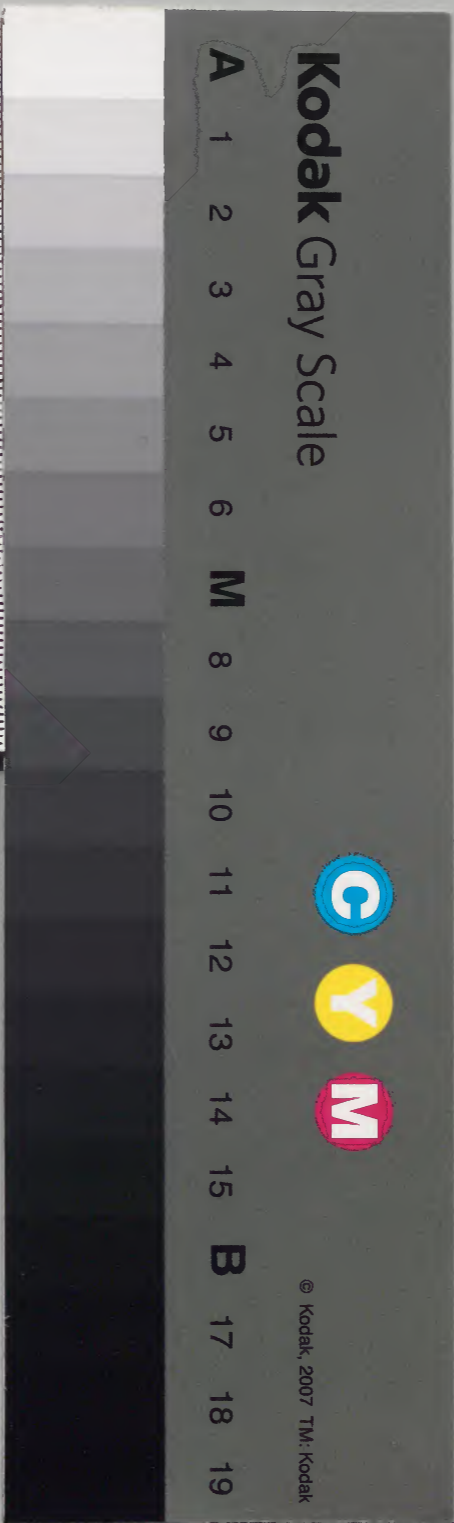
大日本史

四十七

第九十六卷 皇子列傳
 二條 高倉 後鳥羽 土
 御門 順德
 第九十七卷 皇子列傳
 後嵯峨 後深草 龜山
 第九十八卷 皇子列傳
 後宇多 伏見 後伏見
 後二條 花園

太政官文庫		
一	二七〇三號	利書門
一五〇冊	二〇三函	

内閣文庫	
番號	和 11703
冊數	150(47)
函號	269 21



大日本史卷之九十六

列傳第二十三

權中納言從三位源光圀 修

男權中納言從三位綱條 校

玄孫權中納言從三位治保重校

皇子十一

二條一子

僧尊慧

高倉二子



後高倉院守貞

惟明親王

後鳥羽十二子

長仁親王

雅成親王

賴仁親王

覺仁法親王

寬成親王

朝仁親王

尊圓法親王

僧道守

僧覺譽

僧道伊

僧道緣

僧行超

土御門十子

尊守法親王

道仁法親王

道圓法親王

仁助法親王

靜仁法親王

最仁法親王

尊助法親王

僧增仁

僧懷尊

僧寂慧

順德六子

尊覺法親王

忠成王 孫忠房親王

善統親王

覺慧法親王

彥成王

皇子某

二條二皇子、宮人伊岐氏生六條帝、皇胤、紹

代、某氏生僧尊慧、皇胤、紹

尊慧、高松院子養之、承安四年入園城寺、吉

六日

卷九十一

列傳

三

為權大僧都一代要記有法器之譽建久三年四

月薨年二十九稱智惠光院宮明月記又稱狛

宮皇胤紹運錄○本書為法親

高倉四皇子平中宮生安德帝皇胤紹運錄

典侍藤原殖子生第二子後高倉院後鳥羽

帝一代要記內侍平氏生第三子惟明親王皇胤紹運錄

錄平家物語母氏據紹運錄

後高倉院名守貞治承三年二月生帝命平

知盛育之山槐記○愚管壽永二年平宗盛

挾安德帝西走併以守貞從以擬儲貳平家語

源平盛衰記及帝崩歸京師為上西門院所養愚管

鈔文治五年為親王仲資王記吉部秘建久

二年敘三品皇胤紹運錄○或作二品守貞居

常不得志門庭荒蕪悒鬱度日先是侍女夢

衣冠之徒多來告曰將奉移劔璽汝等宜供

給侍女覺以白守貞曰安有此事增鏡建曆二

年遂薙髮名行助仁和寺日記次記皇胤建保

六年受戒於東大寺皇胤略記承久三年北條

大日本史 卷六十一 夕傳 三

義時廢九條帝使人言於守貞以後堀河踐
 阼之意守貞在佛堂聞之曰適亂道心耳不
 聽妃陳子懇請不已乃從之後堀河帝即位
 八月上尊號曰太上法皇預聞萬機五代帝
 ○八月據百鍊鈔皇胤紹運錄不即位而上太
 上法皇號是為始皇胤紹運錄貞應二年五
 月崩百鍊鈔增鏡年四十五一代要記葬北
 白河百鍊鈔稱後高倉院皇胤紹運錄帝王初
 納贈太政大臣藤原基家女陳子為妃百鍊鈔

或為子因居基家持明院第故稱持明院宮勸
寺諸記拔萃百鍊鈔或稱持明院法皇帝王
居基家第據拔萃又廣瀨院太平妃陳子後堀河帝即位敘
 從三位準三宮號北白河院歷代皇紀女院
類記引番記三子尊性法親王道深法親王
 後堀河帝參取神皇正統記皇胤紹運錄五女
 利子內親王邦子內親王能子內親王本子
 內親王有子內親王皇胤紹尊性法親王住
 妙法院天台座主記承元三年為一身阿闍

大日本書紀 卷九十六 五傳 四

梨權大僧都承久二年任權僧正三年為親

王天台座主貞應三年敘二品天台座主嘉

祿元年為四天王寺別當尋任天台座主

座主延應元年九月薨年四十六天台座主

記帝王稱綾小路宮天台座主道深法親

王入仁和寺為道助親王弟子仁和寺御傳

記為權少僧都一身阿闍梨仁和寺御傳承

久三年為親王百鍊鈔帝王編年補廣隆寺

別當仁和寺御傳寬喜元年直敘二品帝王編年

御傳為總法務補六勝寺檢校聽牛車仁和寺御傳

建長元年七月薨年四十四百鍊鈔仁和寺御傳

歷代皇紀稱金剛定院御室又稱大聖院

開田院仁和寺御傳利子嘉祿二年

為內親王伊勢齋天福元年罷職歸京歷代皇紀

女傳四條帝尊曰皇后準皇母百鍊鈔歷代

傳延應元年以疾為尼號式乾門院百鍊鈔

傳院號定部類法名真性智女傳建長三年

正月崩年五十五百鍊鈔歷代邦子承久

三年為內親王女傳院後堀河帝尊曰皇后準

皇母元仁元年號安嘉門院一代要記、歷代

文曆二年為尼歷代皇紀、女傳院法名正如覺女傳院

弘安六年九月崩年七十五歷代皇紀、帝王

能子出家為尼平戶記仁治元年為內親王寬

元三年九月薨年四十六平戶記、百鍊鈔稱押小路

宮平戶記、百鍊鈔又稱白河宮平戶本子出

家為尼一代要記、皇太后、今不取

惟明親王壽永二年平宗盛挾安德帝及守

貞親王西走京師無主議擇諸皇子當立者

唯惟明與後鳥羽帝在焉愚管鈔、源平盛後

白河法皇卜之惟明吉海王乃召見惟明惟明

尚幼啼號不肯前法皇不悅源平盛衰記再

卜之不協海王遂不得立門本平家物語、增鏡

文治五年為親王仲資王記、吉建久六年七

條院養為子冠於其宮百鍊鈔敘三品百鍊鈔

記承元五年薙髮法名聖圓承久三年五月

薨年四十三三子僧聖海僧尊雲國尊王一代

要記聖海又名聖真住三寶院諸門為法印大

僧都稱高桑一代要記後為法親王敘三品諸門

尊雲居延曆寺為大僧都台座主要記天國尊

王稱大智院一代要記又稱交野宮皇胤紹

後鳥羽十四皇子宮人源在子生土御門帝

藤原重子生順德帝皇胤紹運錄一代要

四子雅成親王仁和寺日記第七子寬成親

王天台座主記諸門誤典侍某氏生僧尊

守皇胤紹宮人藤原氏生第二子長仁親王

仁和寺御傳○釋家官班記賴仁親王某氏

生覺仁法親王皇胤紹某氏生第八子朝仁

親王諸門跡譜○仁和寺藤原氏生尊圓法

親王僧行超某氏生僧覺譽僧道伊僧道緣

皇胤紹運錄○按紹運錄一本以寶也為帝

子今據一代要記定為賴仁子又按賀茂系

圖賀茂氏久為帝之子帝遷隱岐託賀茂祠

官能久鞠養及長賜名冒賀茂氏為祠官子

孫以松下命族而諸二人失母氏

書無所見今不取

長仁親王正治元年為親王建永元年薙髮

明和寺記百鍊鈔受戒於道法法親王改名道

仁

和

寺

記

百鍊鈔

受戒於道法法親王改名道

助居仁和寺仁和寺御傳

承元四年直敘二品仁和寺

寺御傳、釋、建保中補六勝寺檢校、賜綱所為

總法務、寬喜三年隱高野山仁和寺御傳、建長元

年正月薨、年五十四仁和寺御傳、稱光臺院御

室、仁和寺御傳、諸門跡譜

雅成親王為宣陽門院所鞠、居六條殿明月

故稱六條宮一代要記一本皇、元久元年為

親王明月記、敘三品、錄一代要記、皇胤紹運、承

久三年北條義時流之、但馬百鍊鈔、皇胤紹運、承

久、嘉祿二年謀逃去、事泄被幽明月、遂剃髮

歷一代要記、建長七年二月薨於但馬百鍊鈔、皇

紀一代要記、年五十六年據百鍊鈔、正治二年生

誤七子、澄覺、承慧、源雲、竝為僧皇胤紹、澄覺

法親王、為尊覺法親王弟子釋家官班記、住

梶井皇胤紹運錄、僧官、文永二年任天台座

主、三年為大僧正、八年再為天台座主、十年

聽牛車天台座主、十一年為親王天台座主、

諸門跡譜、釋、皇孫為僧者為親王、是為始家

家官班記、諸門跡譜、釋、皇孫為僧者為親王、是為始家

官班記○天台座主記、諸門跡譜、初例鈔、並為皇孫為親王始於此、而不言其為僧者、蓋不數小一條院後、高倉院等之子也、

賴仁親王、承元四年為親王、百鍊承久三年

北條義時流之備前兒島、百鍊鈔、承久記、參

皇稱冷泉宮、百鍊鈔、一代要記、歷代

僧、一代要記

覺仁法親王、住平等院、一代要記、為權大僧都、建

保六年為親王、仁和寺記、是歲任園城寺長吏、

僧官補任寶治元年聽牛車、百鍊鈔、寬元四年為熊

野三山檢校、葉黃記○僧官補文永三年四

月薨、年六十九、歷代稱櫻井宮、百鍊鈔、增鏡

胤紹、運錄

寬成親王、承元二年為親王、釋家官建保二

年薙髮、改名尊快、仁和寺日記、住梶井、僧官

諸門跡譜、釋承久二年為一身阿闍梨、仁和寺

次、三年為天台座主、僧官補任寬元四年四月薨、

年四十三、天台座主記、歷代皇紀

朝仁親王、承元二年為親王、天台座主記、釋家官班記、百鍊

鈔、建保四年為僧慈圓弟子、薙髮改名道覺、

天台座主記、仁六年為一身阿闍梨、仁和寺仁次記

住青蓮院、天台座主記、帝嘗為其母造堂西

山善峯、及承父亂作、遁而居焉、因稱西山宮、

葉黃寶治元年任天台座主、葉黃記、天台座

二年為無動寺檢校、僧官補任能和歌、諸門建長

二年正月薨、年四十七、歷代皇紀、天台補任、

尊圓法親王、住聖護院、皇胤紹運錄、建保五

年、為僧圓忠弟子、補一身阿闍梨、仁和寺六

年為親王、百鍊鈔、仁和寬喜三年十月薨、年

二十五、歷代皇紀、皇胤紹運錄、諸門跡譜、○

取、

僧道守、初名圓快、住仁和寺保壽院、為法印、

皇胤紹運錄

僧覺譽、住禪林寺、為大僧都、皇胤紹運錄、

僧道伊、居園城寺、皇胤紹運錄

僧道緣、居仁和寺、為一身阿闍梨、皇胤紹運

日次記、

僧行超、居延曆寺、為大僧都、胤一代要記○皇

都大僧土御門十一皇子、贈皇太后源氏生後嵯峨

帝、略歷代皇紀、皇年代第五子仁助法親王、諸

跡靜仁法親王、掌侍高階氏生道仁法親王、

一皇胤紹運錄、宮人藤原氏生第四子道圓法

親王、皇胤紹運錄、安井代代門跡、某氏生第

一子尊守法親王、諸書不載行第一子、推某氏生

最仁法親王、皇胤紹運錄、某氏生第八子尊

助法親王、諸門某氏生僧增仁、僧懷尊、皇胤

錄、僧寂惠、一代二人失母氏、

尊守法親王、住妙法院、諸門文應元年十月

薨、園太曆貞和二年○年五十一、歷代稱高

橋宮、皇胤紹運錄、

道仁法親王、住法住寺、皇胤紹運錄、寶治二

年為親王、百鍊建長三年任園城寺長吏、僧

補弘安三年正月薨、一代

道圓法親王、住蓮華光院、皇胤紹運錄、諸門

要記

代

跡次

仁助法親王、住圓滿院、皇胤、諸門、紹運、錄、為僧正、

仁治三年為親王、百鍊、任園城寺長吏、僧官、

建長元年補四天王寺別當、百鍊、為長

講堂檢校、諸門、弘長二年八月薨、一代、要記、

園太曆貞和二年、年四十八、皇代、

靜仁法親王、住法住寺、諸門、為雙林寺建

長六年任園城寺長吏、文永三年為熊野三

山檢校、僧官、

最仁法親王、為尊覺法親王弟子、天台座主、

住槐井、皇胤、弘長三年為天台座

主、永仁三年二月薨於中山房、年六十九、本、

書或為六十三、又云寬元二年十三、又稱後

中山宮、天台座主、○皇胤、紹運、

尊助法親王、為尊快法親王弟子、天台座主、

青蓮院、皇胤、為權大僧都、僧官、

百鍊、建長四年為親王、百鍊、六年補無動寺

檢校、僧官、正元元年為天台座主、天台座主、

補、

任二年聽牛車天台座主記弘安九年補四天王

寺別當僧官補任正應二年直敘二品釋家官十

一月薨諸門跡譜釋家官班記○年七十四

天台座主編年記稱大原宮天台座主記

僧增仁居延曆寺為權大僧都稱汁谷宮胤

紹運

僧懷尊居園城寺胤

僧寂慧

順德七皇子中宮藤原氏生九條廢帝胤

錄百鍊鈔一代宮人藤原氏生尊覺法親王

忠成王覺慧法親王藤原氏生善統親王彦

成王胤某氏生皇子某仁○按順德諸皇

子次序諸書所載各有異同歷代皇紀帝王

編年記等諸書以廢帝為第一子而皇紀一代

天台座主記以尊覺為第一子而建保六年生

要記皇年代略記並云廢帝以建保六年生

文曆元年崩蓋此為得實座主記云尊覺建

保二曆元年生文永元年薨年五十一今推薨年及

疑訛矣日次記云皇子某建保五年生據此

第一尊覺第二某第三廢帝也紹運錄云忠

成王弘安二年薨年五十九皇紀云善統親

成文保元三年薨年八十五併推薨年考之忠

成以承父三年生而善統生在天福元年則

卷九十六

列傳

三

知第四忠成第五善統也然諸書參錯不可考定故不書第幾子覺慧彥成生卒年月闕

尊覺法親王為尊快法親王弟子天台諸門跡主

譜住梶井皇胤紹運錄建長元年任天台座

主百鍊鈔天台座文永元年十月薨於中山

房年五十天台座主稱中山宮天台座主

任歷代皇紀稱中山宮天台座主

忠成王稱巖藏宮又稱廣御所宮皇胤紹運

錄尊卑四條帝崩修明門院及前攝政道家

欲立忠成而北條氏不聽遂立後嵯峨帝皇神

修正統記弘安二年十二月薨皇胤紹運

脛分年五十九皇胤紹運錄歷代皇紀

彥豐王源彥仁僧尊忠僧益助僧承慧皇胤

錄尊卑分脛彥豐稱加加宮皇胤

仁賜姓源朝臣敘正三位至右近衛中將皇胤

紹運錄尊卑分脛尊忠住梶井為僧正稱

入江益助住上乘院為大僧正諸門跡譜稱

慈雲寺諸門跡譜承慧為僧正稱小河彥仁子忠

房親王承鎮法親王一代要記僧玄覺一代要記

女守子內親王、尊卑分脈、皇承鎮後宇多帝胤紹運錄

養為子、諸門跡譜、釋家官班記、為承覺法親王弟子、釋家

官班記住梶井、尊卑分脈、諸門跡記、為阿闍梨、文

保元年為親王、釋家官班記、正中三年為天台座

主、天台座主記、○僧、

忠房親王累遷為從二位權中納言、公卿補任、尊卑

分脈後宇多帝養為子、職原鈔、元應元年為親王、

任彈正尹、公卿補任、建武二年足利尊氏反于鎌

倉、忠房與大智院宮名闕及藤原實世等自東

山道進攻、拔信濃大井城、遂赴鎌倉、既而東

海道軍敗、新田義貞等西走、尊氏乘勝尾之、

明年犯京師、帝幸延曆寺、忠房率甲斐信濃

上野下野兵二萬餘還至東坂本、官軍大振、

進陣赤山、既而尊氏敗走、太平記○本書不

書實世率兵二萬陣赤山、則忠房亦往可知也、後薙髮、法名禪慧、尊卑

分脈正平二年七月薨、公卿補任子源彥良、皇胤紹

卑分脈參議從二位左近衛中將、公卿補任、○

從三位

善統親王、文保元年三月薨、年八十五、皇歷代

號四辻、帝王編二子尊雅王、僧深慧、皇胤紹

卑分脈、○一代要記云、尊雅子善成、賜姓源

朝臣、至從一位左大臣、薙髮、公卿補任、法名

常勝、公卿補任善成好讀源氏物語、慕其書所載

惟光良清之為人、著書釋其疑義、名曰河海

鈔、本書自署曰博士惟良撰、蓋摘惟光良清

之字託名、先是註此書者多不如河海鈔之

精確、後人謂源氏之有河海鈔、猶暗夜得燭、

岷江
入楚

覺慧法親王、住聖護院、稱真如院、皇胤紹運

譜、

彥成王、

皇子某、

大日本史卷之九十六終

大日本書紀卷之九十七

大日本書紀卷之九十七
列傳第二十四
權中納言從三位源光圀 修
男權中納言從三位綱條 校
玄孫權中納言從三位治保重校
皇子十二
後嵯峨十二子
恒尊親王
雅尊親王

大日本書紀卷之九十七

列傳第二十四

權中納言從三位源光圀 修

男權中納言從三位綱條 校

玄孫權中納言從三位治保重校

皇子十二

後嵯峨十二子

恒尊親王

雅尊親王

貞良親王

圓助法親王

淨助法親王

省仁親王

覺助法親王

忠助法親王

最助法親王

慈助法親王

仁慧法親王

僧勝助

後深草五子

幸仁親王

滿仁親王

行覺法親王

深性法親王

恒助法親王

龜山二十三子

知仁親王

啓仁親王

繼仁親王

守良親王

兼良親王

恒明親王

良助法親王

僧道性

聖雲法親王

覺雲法親王

定良親王

性慧法親王

性覺法親王

性融法親王

順助法親王

慈道法親王

行圓法親王

恒雲法親王

益性法親王

道澄法親王

僧尊誓

寬尊法親王

尊珍法親王

後嵯峨十五皇子、中宮藤原氏、生後深草帝、

龜山帝、恒尊親王、雅尊親王、貞良親王、皇胤

錄一代要記、○東鑑稱雅尊為四宮、然推生卒則其實非第四子、蓋以中宮所生為第四

也、故典侍平棟子、生第二子宗尊親王、五代

東鑑語、增鏡、○歷代皇紀、增鏡一說、及掌侍藤

原氏、生第十子覺助法親王、皇胤十子、據釋家官

班記御匣殿藤原氏、生第九子省仁親王、諸門

釋家官班記、○百鍊鈔、歷代皇紀、為第三子、

據弘安五年、薨年三十六、之文推之、其生在龜山帝前、則百鍊鈔一說、近是、然無他書可

證、今姑從忠助法親王、諸門宮人藤原氏、生

仁慧法親王、藤原氏、生最助法親王、皇胤運錄、諸

門、跡藤原氏、生第十三子慈助法親王、諸門

藤原氏、生第一子圓助法親王、增鏡○釋家

跡譜並為第七子、今藤原氏、生淨助法親王、

推生年從本書說

大日本書紀 卷九十一 列傳 四十一

源氏生僧勝助皇胤 紹宗尊親王自有傳

恒尊親王

雅尊親王東鑑雅 作惟誤建長六年為親王百鍊鈔 一代要

記康元元年九月薨年三歲百鍊鈔

貞良親王正嘉元年為親王百鍊鈔 一代要正元

二年三月薨年四歲一代要

圓助法親王美姿容帝深鍾愛增鏡建長元年

入圓滿院薙髮從仁助法親王受業岡屋關 白記百

鍊鈔為權大僧都陞親王岡屋關 白記百鍊鈔

官班正嘉元年為園城寺長吏弘長二年為

四天王寺別當僧官 補任後聽牛車皇胤 紹文永

十一年直敘二品釋家官 班記園城寺長吏敘二

品是為始弘安五年八月薨歷代皇胤 和二年

年四十七歷代皇胤 和二年稱金龍

寺諸門 跡譜 一作 禪林寺 一代

淨助法親王住圓滿院皇胤 紹 運錄 一代弘

安三年十一月薨一代要 記 歷代皇胤 和二年

十八稱青蓮華院諸門 跡譜

大日本書紀 卷九十一 列傳 五

省仁親王、建長三年為親王、正嘉元年入仁

和寺為僧法助弟子、剔髮改名性助、皇胤、紹

鍊鈔、一代要記、帝王編年記、○仁、和寺、御傳、

為、建長三年、入仁、和寺、釋家、官、班、記、為、僧、道、

深、弟子、誤、明年補六勝寺檢校、賜綱所、又補仁

和寺寺務、仁、和、寺、文永十一年直敘二品、釋、

官、班、弘安五年十二月薨、年三十六、仁、和、寺、

門、跡、稱後中御室、仁、和、寺、或禪林寺、帝、王、

覺助法親王、為僧靜忠弟子、住聖護院、釋、家、

記、文永五年任園城寺長吏、僧、官、正安二年、

直敘二品、釋、家、官、後進一品、皇、胤、嘉

元元年補四天王寺別當、僧、官、皇子為僧敘

一品、始于此、

忠助法親王、住聖護院、正應二年為園城寺

長吏、皇、胤、紹運錄、諸、門、三年八月薨、歷、代、皇、

曆、貞、和、二年、

最助法親王、入梶井、為澄覺法親王弟子、諸、

跡、後居圓融房、弘安九年、為天台座主、諸、門、

天台座主記、正應四年任四天王寺別當僧官補任永

仁元年二月薨園太曆貞和二年年四十一據天台座主記

弘安九年文三十四

慈助法親王、為尊助法親王弟子、住青蓮華

院、天皇胤紹運錄、正應中為天台座主者再帝王

編年記、天台座主記、聽牛車、皇胤紹運錄、永仁三年七

月薨、皇胤紹運錄、歷代皇紀、園諸門、年四十二、歷代

稱市河宮、皇胤紹運錄、僧官補任、諸門

仁慧法親王、入法住寺、從靜仁法親王受學、

文永四年為大僧都、皇胤紹運錄、後陞親王、稱雙

林寺、又新熊野、皇胤紹運錄、諸門跡譜、

僧勝助、入仁和寺受業、住保壽院、又稱勝法

院、皇胤紹運錄

後深草七皇子、宮人藤原愔子、生伏見帝、皇胤

紹運錄、歷代皇紀、第三子滿仁親王、○仁和寺御傳、諸門跡譜為第

四子三善忠子、生第四子深性法親王、○釋家官班記、

諸門跡譜、藤原成子、生第一子幸仁親王、御

為第六子、藤原房子、生第六子久明親王、皇胤紹運錄、○紹

匣殿藤原房子、生第六子久明親王、皇胤紹運錄、○紹

諸皇子行第、諸書有異、第五子行覺法親王、

同、今推其生卒訂之、跡譜門久

典侍藤原氏、生第七子恒助法親王、

明親王自有傳、皇胤

幸仁親王、文永二年十月薨、年四歲、皇胤、紹

卑分脈、○一代要記、歷代皇紀並為九年五月薨、誤、

滿仁親王、文永八年為親王、弘安元年入仁

和寺、仁、和、寺、御、傳為性助親王弟子、仁、和、寺、御、傳

剃髮改名性仁、皇胤、紹、運、錄、御、傳二年補六勝寺

檢校、五年補仁和寺寺務、六年為一身阿闍

梨、九年賜綱所總法務、仁、和、寺、御、傳正應元年直

敘二品、正安二年進一品、仁、和、寺、御、傳嘉元

二年八月薨、年三十八、稱高雄御室、諸、門、跡

和、寺、御、傳、以、進、一、品、係、嘉、元、二、年、

行覺法親王、住圓滿院、皇、胤、紹、運、錄、一、代、正

應二年任園城寺長吏、僧、官、補、任尋為四天王寺

別當、諸、門、跡、譜永仁元年九月薨、年二十一、歷、代、皇、紀

深性法親王、弘安十年入仁和寺、從性仁親

王習法、正應元年為親王、仁、和、寺、御、傳永仁元年

直敘二品

仁和寺御傳、釋家官班記

明年為一身阿闍梨

三年補六勝寺檢校、五年賜綱所、正安元年

六月薨、年二十九

仁和寺御傳、釋家官班記、諸門跡譜作年二十五

稱尊勝院御室

仁和寺御傳、諸門跡譜

恒助法親王、住圓滿院、為園城寺長吏、任四

天王寺別當

諸門跡譜

延慶三年七月薨、年二十

歷代皇紀稱金龍寺

諸門跡譜

龜山二十四皇子、皇后藤原氏、生知仁親王、

後宇多帝、女御藤原位子、生啓仁親王、繼仁

親王

皇胤、代要記、運錄

典侍藤原氏、生第七子良

助法親王

諸門跡譜

聖雲法親王、第十子覺雲法

親王

第十子、家官班記、釋

平氏、生順助法親王、第十

六子慈道法親王

第十六子、官班記、諸門跡譜、釋家

行圓法

親王

皇胤、運錄

宮人藤原瑛子、生恒明親王、藤

原壽子、生定良親王

皇胤、園太曆觀應二年、以

恒明為帝李

某氏、生尊珍法親王

皇胤、諸門跡譜、藤

原氏、生第五子守良親王

皇胤、要記、第五子、據太

平藤原氏、生性慧法親王、源氏、生性覺法親

王性融法親王、藤原氏、生恒雲法親王、藤原氏、生道澄法親王、藤原氏、生兼良親王、其氏、

生僧道性、第十九子益性法親王、僧尊誓、二

十三子寬尊法親王、竝失母氏、皇胤紹運錄、十九子二十

三子據釋家官班記、○帝王編年記載、慧覺守性二人、然他書無所見、故今不取、

知仁親王、文永四年八月薨、年三歲、帝王編年記、一

代要記、○皇胤紹運錄、尊卑分脈作年二歲、

啓仁親王、弘安元年十二月薨、年三歲、皇胤紹運

錄、一代要記、歷代皇紀、

繼仁親王、弘安三年九月薨、一代要記、增鏡、年二歲

歷代皇紀、增鏡、初繼仁生數月、從帝與修明門院幸

萬里小路殿、時朝廷方下節儉詔、帝及繼仁

所駕車、皆俄剔剝鍍金、車帷短不曳地、道路

觀者、或車裝華靡、則盡為吏人所破毀、人以

為不祥、繼仁果夭折云、增鏡、

守良親王、敘四品、為兵部卿、後薙髮、法名覺

靜、世稱五辻宮、皇胤紹運錄、尊卑分脈、屏居近江伊吹

山下、元弘之役、北條仲時挾新主走抵近江、

傍近民兵奉守良為主據番馬嶺要之仲時與眾皆自殺獲新主及後伏見花園二上皇

太子康仁增鏡、太平記、後不知其所終○尊卑分

二年、薨、誤、

兼良親王正應五年十月薨尊卑分

恒明親王特為帝所鍾愛園太曆敘一品皇胤

錄、園太曆觀應二年、為式部卿皇胤紹運錄、

○一代要記作二品後薨髮法名正平六年九月薨年四十九

園太曆○後愚昧記恒明居常盤井殿世稱

常盤井宮皇胤紹運錄、增鏡、子全仁為親王敘三品

皇胤紹運錄任中務卿兼太宰帥餘十子竝為僧

尊卑分尹出家為僧尊卑分時謂滿仁盛飾愛妾贈足

利義滿由此得為親王後愚昧記

良助法親王入青蓮華院皇胤紹運錄、為尊

助法親王弟子天台座正安元年為天台座

主僧官補任、天台座主記、文保二年八月薨年五十一

歷代稱常壽院、皇胤紹運錄、僧官補良助嘗

皇紀稱常壽院任、○常壽或作善法

大日本史 卷九十七 十一

居大和多武峯清淨院、後還俗隱吉野郡冬野邑、自稱多武峯優婆塞、遂終于此、著法華

經疏、台徒尚之、諸門跡譜

僧道性、住蓮華光院、又住三寶院、諸門跡譜弘安

六年為醍醐寺座主、醍醐寺座主後為僧正、皇胤

紹運早薨、帝王編年記、安井稱西院、諸門跡譜或

關伽井宮、皇胤紹運錄、帝王編年記、安井代

親王誤、醍醐寺座主次第作安井宮、諸門跡譜初為僧正、後陞

聖雲法親王、住三寶院、諸門跡譜

親王、皇胤紹運錄敘二品、為醍醐寺座主者

再、醍醐寺座主次第正和三年六月薨、年四十四、諸門

跡譜稱遍智院、皇胤紹又寶池院、一代要記、帝王編年記、醍

醐寺座主次第、王編年記、醍

覺雲法親王、為澄覺法親王弟子、入梶井、家釋

官班記、諸後居圓融房、天台座主弘安八年為

親王、一代要記正和四年直敘二品、釋家官前後

任天台座主者再、僧官補任、諸門跡元亨三

年十月薨、園太曆貞稱菩提院、帝王編年記、僧官補任、

和二年

定良親王、永仁五年為僧、改名叡雲、住梶井、

皇胤紹運錄 早薨、諸門跡譜 ○一代要記、以叡雲別為一人、蓋誤、

性慧法親王、為僧、道教弟子、住妙法院、諸門跡譜

弘安八年為親王、一代要記 稱上野宮、又綾小路

宮、皇胤紹運錄

性覺法親王、住圓滿院、皇胤紹運錄 三為園

城寺長吏、僧官補任 稱柏宮、帝王編年記 僧官補

院下云、行悟法親王、龜山帝子、園城寺長吏、

也、然無確據、姑附族考、

性融法親王、住蓮華光院、諸門跡譜 ○按皇

記並云、住仁和寺、然仁和寺御傳不載、蓋初

初為僧正、皇胤紹運錄 後稱柞谷宮、早薨、安

代代門跡次第

順助法親王、住聖護院、皇胤紹運錄 一代為

園城寺長吏、元應二年十月薨、皇胤紹運錄

慈道法親王、為僧、道玄弟子、住青蓮華院、皇胤

紹運錄、釋 三任天台座主、僧官補任 天元應

二年直敘二品、釋家官班記 既而再補四天王寺

別當僧官補任興國二年四月薨稱十樂院一代要記

天台座主記常樂記

行圓法親王初名行仁一代要記以行圓別

蓋誤入青蓮華院為良助法親王弟子後學

於慈道法親王皇胤紹住十樂院皇胤紹運錄帝王編

年記

恒雲法親王入梶井住城興寺皇胤紹敘二

品早薨諸門世稱小河宮皇胤紹運錄諸門跡譜一代

益性法親王入仁和寺為僧益助弟子皇胤紹運

錄諸門跡譜帝王編年記釋住上乘院皇胤

家官班記並為僧教範弟子釋住上乘院皇胤

紹運錄一代要記帝王編年記釋住上乘院皇胤

王編年記諸門跡譜帝王編年記釋住上乘院皇胤

二品稱遍照院釋家官

道澄法親王居十樂院帝王編

僧尊誓居報恩寺皇胤紹

寬尊法親王皇胤紹運錄諸門跡譜釋家官

疑尊為性圓法親王弟子釋家官班記次第作

寬融住蓮華光院後移住大覺寺為權大僧

都直任僧正後為親王皇胤紹運錄諸門跡譜興國元

列傳

下

年光明院直授二品

釋家官班記

天授初進一品

性仁法親王以後諸皇子為僧敘一品者希

寬尊媚足利義滿強請之後圓融院不得已

授焉

仁和寺日記

後為四天王寺別當稱西院

皇胤

紹運錄

尊珍法親王為覺助法親王弟子

釋家官班記

住

聖護院

皇胤紹運錄僧官補任

再為園城寺長吏

僧官補任

準三宮

釋家官班記諸門跡譜

後坐事被流薨於配所

皇胤紹運錄諸門跡譜○按二書不載其罪由蓋為北條高時所流也

大日本史卷之九十七終

良治親王

伏見七子親王

寬性法親王

皇子慧助法親王

吉永親王御言筈三

尊彥親王御言筈三

道熙法親王御言筈三

尊熙法親王御言筈二十五

大日本聖珍法親王

後伏見九子

寧永法親王

尊胤法親王

景仁親王

長助法親王

寬胤法親王

承胤法親王

亮性法親王

尊實法親王

尊省親王

後二條五子

皇太子邦良

邦省親王

祐助法親王

尊濟法親王

聖尊法親王

花園三子

直仁親王

覺譽法親王

業永親王

後宇多五皇子、宮人源基子生後二條帝、皇胤、皇紀、一代要記、典

侍藤原忠子生後醍醐帝、皇胤、皇紀、一代要記、諸

承覺法親王、皇胤、第四子性圓法親王、諸

跡譜、第四子據釋家官班記、○一代要記載、

行圓法親王為後醍醐帝同母弟、然諸書不

載、故宮人藤原氏生良治親王、皇胤、諸門跡譜、錄、

承覺法親王、乾元元年入梶井、吉續從僧尊

忠受業、諸門跡譜、正中二年任天台座主、天

大日本書紀

卷之九十八

列傳

三

座主記、僧叙二品、皇胤諸門跡譜、錄、稱入江宮、帝

胤編年記、皇又稱北白河宮、皇胤紹

性圓法親王、入安井、從性融法親王受法、元

應二年直敘二品、班釋家官帝遜位、築宮于大

覺寺側御焉、神皇正統性圓尤為帝所鍾愛、

乃召而置諸左右、鏡親授以真言密旨、皇胤

錄、參取及崩寄數邑于大覺寺、令性圓住焉、

增鏡、參取正平二年三月薨、年五十六、號南

池院、大覺寺門

良治親王、薙髮更名性勝、住大覺寺、皇胤諸

門跡譜、釋

伏見九皇子、宮人藤原季子生花園帝、皇胤

錄、一代第二子寬性法親王、仁和寺御傳、諸

並為第三子、今以卒年推之、其藤原經子生

後伏見帝、皇胤歷代皇紀、掌侍某氏生第六子

尊彥親王、宮人源氏生第五子吉永親王、諸

跡藤原氏生道熙法親王、某氏生慧助法親

王、藤原氏生尊熙法親王、某氏生第十子聖

珍法親王、第十子、據釋某失母氏、早薨、皇胤

錄○見行本、紹運錄載僧寬胤皇子某

寬性法親王、初名惟永、皇胤諸門跡譜、錄、永仁六

年入仁和寺、仁和寺從性仁法親王受業、仁和

寺御傳、釋正安二年為親王、尋薙髮、改今名、

嘉元三年為一身阿闍梨、詔補六勝寺檢校、

仁和寺應長元年直敘二品、延元三年光明

院命進一品、仁和寺正平元年九月薨、

年五十八、園太曆、仁和寺正平十八年薨、

年七十稱常瑜伽院御室、仁和寺御傳、又稱

慧命院御室、仁和寺御傳、

慧助法親王、住聖護院、諸門跡譜、一代要記、

助為園城寺長吏、皇胤諸門跡譜、

吉永親王、延慶三年為親王、從恒助法親王

受法、正和二年薙髮、改名尊悟、住圓滿院、延

元四年、光明院直授二品、釋家官三為園城

寺長吏、諸門跡譜正平十一年為四天王寺

別當、四月薨、僧官稱後平等院宮、諸門

尊彥親王、諸門跡譜、釋家官班記、○延慶三

年為親王、釋家官班記尋入青蓮華院、釋家官班記、諸門跡

譜、僧官補任、從慈道法親王受業、應長元年薙髮、

改名尊圓、住大乘院、延元四年、光明院直授

二品、釋家官班記四任天台座主、天台座主記、僧官補任、為

四天王寺別當、僧官補任正平十一年九月薨、諸門

跡譜、園太曆、年五十九、諸門跡譜、釋家官班記、後光嚴

院贈一品、常樂記尊彥善和歌、諸門跡譜、園太曆、多才

藝最妙書、康富記、亨德、素往來、三朝野書法、於是一

變矣、文祿清談受後光嚴院命、撰釋家官班記二

卷、本書跋、仁和寺書籍目錄、

道熙法親王、居十樂院、帝王編年記

尊熙法親王、住桂園院、皇胤紹運錄

聖珍法親王、從僧聖尋受法、釋家官班記、初例鈔、住三

寶院、諸門跡譜元德二年為親王、諸門跡譜、釋家官班記、後

兼領東南院、皇胤紹運錄、一代要記、為東大

寺別當、東寺一長者、親王為東寺長者、是為

始、釋家官班記、初例鈔、

後伏見十一皇子、女御藤原寧子生光嚴院、

光明院、皇胤紹運錄、景仁親王、皇胤紹宮人

藤原氏生第六子長助法親王、第六子據第

七子寬胤法親王、第七子據釋家官班記○

子、又載僧寬胤云、永福門院、承胤法親王、亮

性法親王、皇胤紹運錄、藤原氏生第十子尊

實法親王、皇胤紹運錄、第十子據諸門跡第

十一子尊省親王、皇胤紹運錄、尊卑分脈高

階氏生第十三子寧永親王、仁和寺御傳、某

氏生第四子尊胤法親王、皇胤紹運錄、第四

寧永親王、正和三年入仁和寺、從寬性法親

王受法、元應二年為親王、元亨元年薙髮、改

名法守、仁和寺御傳、嘉曆二年直敘二品、釋家官

和寺御傳、延元二年、光明院命補六勝寺檢校、天

授五年、後圓融院命進一品、元中八年九月

薨、年八十四、稱禪河院御室、仁和寺御傳○

九、十

尊胤法親王、從承鎮法親王受業、住梶井、釋家

官班記、諸元弘三年、光嚴院命任天台座主、

僧官補任、天台座主及官軍攻北條仲時等

於京師、尊胤從光嚴院居六波羅、修佛法以

祈陰助、軍敗、從光嚴院東走、至篠原、僧徒或

傷或逃、唯經超淨勝二僧從之、尊胤乃以所

乘馬與逆旅主人、徒步如伊勢、踰月還居白

毫院、太平記延元元年、再任座主、天台座主記興國

元年、光明院直授二品、釋家官班記正平七年、與

光嚴光明崇光三院同為官軍虜去、尊胤拘

于金剛山下、及後光嚴院稱帝、潛謀奪之、太平

記、金剛山據尊胤門徒有律師元祐、裝為修

驗師、往金剛山、密以情通尊胤、尊胤乃稱病

而卧、數日為增劇狀、山中無醫藥、守兵相議

宜咒禳、乃散遣人于山下、候修驗師過、遇元

祐與俱至、元祐為咒兩日、尊胤佯言疾瘳、即

夜置酒為慶、守兵悉醉、元祐內尊胤於笈中、

負之而出、遂得逃歸、吉野拾遺尊胤四為座主、僧

補任、天台座主記、○諸十四年五月薨、太平

門跡譜云、三任座主、記、常

樂記

景仁親王、薙髮改名仁悟、住圓滿院、皇胤紹

長助法親王、住圓滿院、三為園城寺長吏、諸門

跡譜、僧官補任

寬胤法親王、住安祥寺、為勸修寺別當、諸門

延元二年、光嚴院授以親王、親王為勸修寺

別當、始于此、釋家官後敘二品、諸門跡譜、天

授二年四月薨、常樂稱後安祥寺、諸門跡譜

承胤法親王、住梶井、皇胤紹運錄敘二品、皇胤

紹運錄、天台座主、三任天台座主、僧官補任、天台座

云、四為天授三年四月薨、後愚稱光聚院、後

心院關白記

亮性法親王、住妙法院、敘二品、皇胤紹運錄

正平元年任天台座主、諸門跡譜、僧官補任、

尊實法親王、初名慈真、住青蓮華院、皇胤紹

門跡譜

尊省親王、興國二年光明院授以親王、釋家

入青蓮華院、僧官補任、諸門跡譜、薙髮改名尊道、釋家

官班 居十樂院、又居妙香院、敘一品、三為天

台座主、天台座主記應永十年七月薨、諸門跡譜年七

十二、據釋家官班記曆應四年年十歲之文

後二條五皇子、宮人藤原宗子生第一子皇

太子邦良、皇胤紹運錄、一代要記、歷代皇紀、第一子據皇紀、神皇正統記、邦

省親王、皇胤紹運錄、藤原氏生第三子祐助

親王、諸門跡譜第五子聖尊法親王、第五子據御

匣殿藤原氏、生尊濟法親王、皇胤紹運錄、諸門跡

譜、

皇太子邦良、幼名惟善、一代要記○歷代皇

嘉、乾元元年為親王、敘一品、紹運略及帝崩、邦

良當襲位、以北條貞時前有迭立兩宗之議、

遂立花園帝、梅松論、參取神皇正統記後宇多法皇深憐

邦良、以其妃永嘉門院無子、命視養邦良、常

置宮中、增鏡及花園帝當置嗣、議欲立邦良、而

法皇以為邦良方有脚疾、難即升儲貳、且皇

子尊治是固先帝之所欲立、宜先立之也、遂

命立後醍醐帝、因作書與後醍醐帝約曰、及

建嗣之日、固宜立邦良、若邦良不得立、則當
 擇其諸子立之、會北條高時亦奏、宜立邦良
 為太子、太平記文保二年三月遂立為皇太子、
 命加首服、皇胤紹運錄、一代要記、歷代皇紀既而法皇卧疾
 大漸、邦良入而起居、法皇素知帝不愛邦良、
 竊為危之、及見邦良、憫然者久之、因口授以
 治世之要、丁寧告戒、先是天子屢易位、而皆
 年少未閑治務、法皇預聞政事者有年矣、是
 時已新致政於帝、而其間內外諸臣、恩寵官

爵、隨時隆替、不得志者頗衆、前大納言藤原
 經繼、中納言源有忠、右衛門督藤原教定、左
 衛門佐藤原俊顯等數人、法皇之所眷、而皆
 抱不遇之歎、法皇常憐之、然而未得隨意任
 用、至是亦懇託邦良、蒞卽位之日、盡登拔焉、
 邦良哀感奉教而退、法皇竟崩、邦良悲慕、追
 福切至、增鏡於是遣有忠於鎌倉、密謀登阼、高
 時乃議欲立邦良、參取神皇正統紀、增鏡嘉曆元年三
 月邦良病薨、增鏡年二十七、歷代皇紀、皇胤紹運略記、○皇胤紹運

錄作遺命辭贈號邦良為人和易中外莫不
 悅附及薨宮僚嬪侍下髮者三十餘人時人
 皆謂雖人主之厭世亦未有及於此也邦良
 始納內大臣源通重女為妃孕十八月適生
 一子母子共死繼娶禰子內親王無子增側
 室生六子長康仁任中務卿皇胤紹運錄元
 弘元年光嚴院授以親王皇胤紹運錄十一月立為
 太子歷代皇紀皇年及官軍攻北條仲時等
 於京師從光嚴院入六波羅兵敗被虜與光

嚴院併廢增鏡太後居木寺皇胤紹運錄正
 平十年四月卒年三十六國太次邦世亦為
 親王敘三品任式部卿餘子或為僧或夭有
 女曰嬉子內親王皇胤紹運錄
 邦省親王為大納言藤原經繼所鞠養一代
 ○皇胤紹運錄敘三品皇胤紹運錄一代為
 經繼皇胤紹運錄後深心院關白
 式部卿皇胤紹運錄後深心院關白
 稱花町宮尊卑後薙髮天授元年九月薨邦
 省善和歌續千載和歌集以後五代敕撰皆

收入其歌、時人榮之、後深心院關白記

祐助法親王、為太政大臣公孝所鞠養、一代要記

住青蓮華院、天台座主記、諸門跡譜、或居桂林院、皇胤紹運

錄、天台座主興國二年、光明院命任天台座

主、天台座主記、僧官補任、

尊濟法親王、初名永尊、諸門跡譜、尊卑分脈、

齊、住圓滿院、尊卑分脈、一代之要記、諸門跡譜、

聖尊法親王、住三寶院、○皇胤紹運錄、尊卑分脈、

遍智院、受戒於延曆寺、諸門跡譜、後敘二品、新葉和歌集

建德元年九月薨、年六十八、諸門跡譜

花園三皇子、宮人藤原實子生第一子直仁

親王、第一子據椿葉記、第三子業永親王、第三子據諸門跡譜、

藤原氏生覺譽法親王、皇胤紹運錄、尊卑分脈、

紹運錄載帝六子、而其三子並不載名及母氏、又云、一皇子住聖護院、而諸書並無所見、

故不取、

直仁親王、正平三年十月崇光院立為太弟、

皇年代略記、歷代皇紀、園太曆貞和四年、○皇胤紹運錄作太子、及足利尊

氏歸順、與崇光院併廢、與俱囚於賀名生、皇年

代略記、太平後放還京師、皇年代略記、太平記、園皇胤紹太曆、

為僧、皇胤紹應永五年五月薨、稱萩原殿、有

子亦為僧、椿葉記

覺譽法親王、住聖護院、皇胤紹運錄、諸門任園城

寺長吏、為四天王寺別當、僧官敘二品、弘和

元年薨、後愚昧記

業永親王、延元二年光明院授以親王、興國

四年入仁和寺、薙髮、改名源性、正平八年正

月薨、年二十七、仁和寺御傳○諸門跡譜作二十六、誤、

大日本史卷之九十八終

