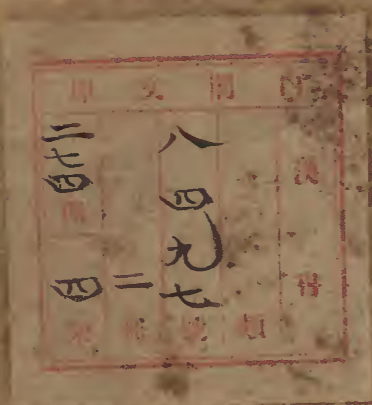
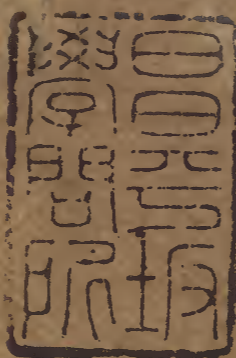


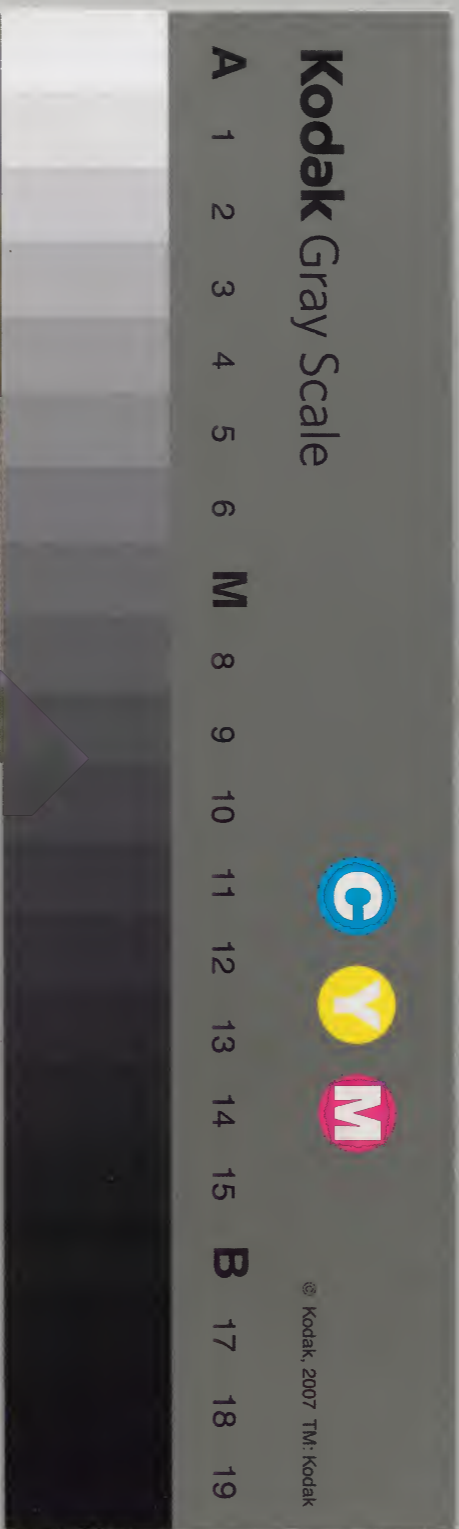
中庸章句

全



内閣文庫	
番號	漢 8497
冊數	2 (2)
函號	274 66

共二卷





中庸章句序

淺草文庫

中庸

中庸

中庸何為而作也予思予憂道學之失其
傳也蓋自上古聖神繼天立極而道

統之傳有自來矣其見於經則允執厥中

者堯之所以授舜也人心惟危道心惟微

惟精惟一允執厥中者舜之所以授禹也

堯之一言至矣盡矣而舜復益之以三言

者則所以明夫堯之一言必如是而后可
庶幾也蓋嘗論之心之虛靈知覺一而已
矣而以爲有人心道心之異者則以其或
生於形氣之私或原於性命之正而所以
爲知覺者不同是以或危殆而不安或微
妙而難見耳然人莫不有是形故雖上智
不能無人心亦莫不有是性故雖下愚不

能無道心二者雜於方寸之間而不知所
以治之則危者愈危微者愈微而天理之
公卒無以勝夫个欲之私矣精則察夫二
者之間而不雜也一則守其本心之正而
不離也從事於斯無少間斷必使道心常
爲一身之主而人心每聽命焉則危者安
微者著而動靜二爲自無過不及之差矣

夫堯舜禹天下之大聖也以天下相傳天下之大事也以天下之大聖行天下之大事而其授受之際丁寧告戒不過如此則天下之理豈有以加於此哉自是以來聖聖相承若成湯文武之為君臯陶伊傅周召之為臣既皆以此而接夫道統之傳若吾夫子則雖不得其位而所以繼往聖開

來學其功反有賢於堯舜者然當是時見而知之者惟顏氏曾氏之傳得其宗及曾氏之再傳而復得夫子之孫子思則去聖遠而異端起矣子思懼夫愈久而愈失其真也於是推本堯舜以來相傳之意質以平日所聞父師之言更互演繹作為此書以詔後之學者蓋其憂之也深故其言之

也切其慮之也遠故其說之也詳其曰天命率性則道心之謂也其曰擇善固執則精一之謂也其曰君子時中則執中之謂也世之相後千有餘年而其言之不異如谷符節歷選前聖之書所以提挈網維開示蘊奧未有若是其明且盡者也自是而又再傳以得孟氏為能推明是書以承先

聖之統及其沒而遂失其傳焉則吾道之所寄不越乎言語文字之間而異端之說日新月盛以至於老佛之徒出則彌近理而大亂真矣然而尚幸此書之不泯故程夫子兄弟者出得有所考以續夫千載不傳之緒得有所據以斥夫二家似是之非蓋子思之功於是為天而微程夫子則亦

莫能因其語而得其心也惜乎其所以爲
說者不傳而凡石氏之所輯錄僅出於其
門人之所記是以太義雖明而微言未折
至其門人所自爲說則雖頗詳盡而多所
發明然倍其師說而淫於老佛者亦有之
矣熹自蚤歲即嘗受讀而竊疑之沈潛反
復蓋亦有年一旦恍然似有以得其要領

者然後乃敢會衆說而折其中既爲定著
章句一篇以俟後之君子而一二同志復
取石氏書刪其繁亂名以輯略且記所嘗
論辨取舍之意別爲或問以附其後然後
此書之旨支分節解脉絡貫通詳略相因
巨細畢舉而凡諸說之同異得失亦得以
曲暢旁通而各盡其趣雖於道統之傳不

敢妄議然初學之士或有取焉則亦庶乎
 行遠升高之一助云爾
 淳熙己酉春三月
 成申新安朱熹序

中庸

中者不偏不倚無過不及之名庸平常也

朱熹章句

子程子曰不偏之謂中不易之謂庸中者

天下之正道庸者天下之定理此篇乃孔

門傳授心法子思恐其久而差也故筆之

於書以授孟子其書始言一理中散為萬

事末復合為一理放之則彌六合卷之則

退藏於密其味如飴窮皆實學也善讀者玩

索而有得焉則必身用之而不能盡者矣

天命之謂性率性之謂道修道之謂教命猶令也

性即理也天以陰陽五行化生萬物氣以成形而理亦賦焉猶命令也於是人物之生因

各得其所賦之理以為健順五常之德所謂性也率循也道猶路也人物各循其性之自

然則其日用事物之間莫不各有當行之路是則所謂道也脩品節之也性道雖同而氣

稟或異故不能無過不及之差聖人因人物之所當行者而品節之以為法於天下則謂

之教若禮樂刑政之屬是也蓋人之所以為人道之所以為道聖人之所以為教原其所

自無一不本於天而備於我學者知之則其於學知所用力而自不能已矣故子思於此

首發明之讀者所宜深體而默識也道也者不可須臾離也可

離非道也是故君子戒慎乎其所不睹恐懼

乎其所不聞離去聲○道者日用事物當行之理皆性之德而具於心無物

不有無時不然所以不可須臾離也若其可離則為外物而非道矣是以君子之心常存

敬畏雖不見聞亦不敢忘所以存天理之本然而不使離於須臾之頃也莫見乎

隱莫顯乎微故君子慎其獨也莫見乎隱莫顯乎微故君子慎其獨也

事也獨者人所不知而已所獨知之地也言幽暗之中細微之事跡雖未形而幾則已動人雖不知而已獨知之則是天下之事無有者見明顯而過於此者是以君子既常戒懼而於此尤加謹焉所以遏人欲於將萌而不使其滋長於隱微之中以至離道之遠也

喜怒哀樂之未發謂之中發而皆中節謂之

和中也者天下之大本也和也者天下之達

道也樂音洛中節之中去聲○喜怒哀樂情也其未發則性也無所偏倚故謂之中

發皆中節情之正也無所乖矣故謂之和大本者天命之性天下之理皆由此出道之體

也達道者循性之謂天下古今之所共由道之用也此言性情之德以明道不可離之意

致中和天地位焉萬物育焉致推而極之也位者安其所也

育者遂其生也自戒懼而約之以至於至靜之中無少偏倚而其守不失則極其中而天

地位矣自謹獨而精之以至於應物之處無少差謬而無適不然則極其和而萬物育矣

蓋天地萬物本吾一體吾之心正則天地之心亦正矣吾之氣順則天地之氣亦順矣故

其效驗至於如此此學問之極切聖人之能事初非有待於外而脩道之教亦在其中矣

是其一體一用雖有動靜之殊然必其體立而後用有以行則其實亦非有兩事也故於

此合而言之以結上文之意

右第一章子思述所傳之意以立言首明道之本原出於天而不可易其實體備於已而不可離次言存養省察之要終言聖神功化之極蓋欲學者於此反求諸身而自得之以去夫外誘之私而充其本然之善楊氏所謂一篇之體要是也其下十章

蓋子思引夫子之言以終此章之義

仲尼曰君子中庸小人反中庸 中庸者不偏不倚無過不及

及而平常之理乃天命所當然精微之極致也唯君子為能體之小人反是 君子

之中庸也君子而時中小人之中庸也小人

而無忌憚也 王肅本作小人之反中庸也程子亦以為然今從之 ○君子之

所以為中庸者以其有君子之德而又能隨時以處中也小人之所以反中庸者以其有

小人之心而又無所忌憚也蓋中無定體隨時而在是乃平常之理也君子知其在我故

能戒謹不睹，思懼不聞，而無時不中。小人不知，有_レ此則肆欲妄行，而無所忌憚矣。

右第二章

此下十章皆論中庸，以釋首章之義。文雖屬_レ而意實相承也。

變和言庸者，游氏曰：以性情言之，則曰中和，以德行言之，則曰中庸。是也。然中庸之

中實兼中和之義。

子曰：中庸其至矣乎！民鮮能久矣。

鮮，上聲。下同。過則

失中，不及則未至，故惟中庸之德為至。然亦人所同得，初無難事。但世教衰，民不興行，故

鮮能之，今已久耳。論語無能字。

右第三章

子曰：道之不行也，我知之矣。知者過之，愚者

不及也。道之不明也，我知之矣。賢者過之，不

肖者不及也。知者之知，去聲。○道者天理之

過不及，則生稟之異。而失其中也。知者知之

過，既以道為不足，行愚者不及，知又不知所

以行此道之所以常不足也。賢者行之過，既

以道為不足，知不肖者不及，行又不肖，所以

知此道之所人莫不飲食也。鮮能知味也。不

可離人自不察是
以有過不及之弊

右第四章

子曰道其不行矣夫

夫音扶○由不明故不行

右第五章

此章承上章而舉其不行之端以起下章之意

子曰舜其大知也與舜好問而好察邇言隱

惡而揚善執其兩端用其中於民其斯以為

舜乎

知去聲與平聲好去聲○舜之所以為大知者以其不自用而取諸人也邇言

者淺近之言猶必察焉其無遺善可知然於其言之未善者則隱而不宣其善者則播而不匿其廣大光明又如如此則人孰不樂告以善哉兩端謂眾論不同之極致蓋凡物皆有兩端如小大厚薄之類於善之中又執其兩端而量度以取中然後用之則其擇之審而行之至矣然非在我之權度精切不差何以與此此知之所以所以無過不及而道之所以行也

右第六章

子曰人皆曰予知驅而納諸罟獲陷阱之中

而莫之知辟也。人皆曰：予知，擇乎中庸，而不知

能期月守也。予知之知，去聲。畧音古。獲，胡化反。阱，才性反。辟，避同期居之反。

○畧，網也。獲，機檻也。阱，坑坎也。皆所以擒取禽獸者也。擇乎中庸，辨別衆理以求所謂

中庸，即上章好問用中之事也。期月，匝一月也。言知禍而不知辟，以况能擇而不能守，皆

不得為知也。

右第七章 承上章大知而言又舉不明之端以起下章也

子曰：回之爲人也，擇乎中庸，得一善則拳拳

服膺而弗失之矣。回，孔子弟子，顏淵，名拳，字

也。奉持而著之心，曾之間言能守也。顏子蓋真知之故，能擇能守如此，此行之所以無過

不及而道之所以明也。

右第八章

子曰：天下國家可均也，爵祿可辭也，白刃可

蹈也。中庸不可能也。均，平治也。三者亦知仁

然不必其合於中庸則質之近似者皆能以

非義精仁熟而無一毫人欲之私者不能及也三者難而易中庸易而難此民之所以鮮能也

右第九章 亦承上章以起下章

子路問強 子路孔子弟子仲由也子路好勇故問強 子曰南方之

強與北方之強與折而強與 與平聲○抑也寬

柔以教不報無道南方之強也君子居之 寬

以教謂含容異順以誨人之不及也不報無道謂橫逆之來直受之而不報也南方風氣

柔弱故以含忍之力 勝 社傘革死而不厭北

方之強也而強者居之 革席也金才兵之屬

氣剛勁故以果敢之力 故君子和而不流強

哉矯中立而不倚強哉矯國有道不變塞焉

強哉矯國無道至死不變強哉矯 此四者汝

也矯強貌詩曰矯矯虎臣是也倚偏著也塞未達也國有道不變未達之所守國無道不

變平生之所守也此則所謂中庸之不可能者非有以自勝其人欲之私不能擇而守也

君子之強，孰大於是？夫子以是告子路者，所以抑其血氣之剛而進之，以德義之勇也。

右第十章

子曰：素隱行恠，後世有迷焉，吾弗為之矣。

漢書當作索，蓋字之誤也。索隱行恠，言深求隱僻之理而過為詭異之行也。然以其足以欺世而盜名，故後世或有稱述之者。此知之過而不擇乎善行之過而不用其中，不當強而強者也。聖人豈為之哉？君子遵道而行，半途而廢，吾弗能已矣。

而行有不逮，當強而不強者也。已止也。聖人於此非勉焉而不敢廢，蓋至誠無息，自有所不能也。 君子依乎中庸，遯世不見，知而不悔，唯

聖者能之。

不為索隱行恠，則依乎中庸而已。不能半途而廢，是以遯世不見，知而不悔也。此中庸之成德，知之盡仁之至，不賴勇而裕如者，正吾夫子之事，而猶不自居也。故曰唯聖者能之而已。

右第十一章

子曰：知仁勇三達德，為入道之門。故於篇首即以大舜顏淵子路之事，明之舜，知也。顏

淵仁也子路重也三者廢其一則無以造道而成德矣餘見第二十章

君子之道費而隱費符味反○費用之微也夫婦

之愚可以與知焉及其至也雖聖人亦有所

不知焉夫婦之不肖可以能行焉及其至也

雖聖人亦有所不能焉天地之大也人猶有

所憾故君子語大天下莫能載焉語小天下

莫能破焉與去聲○君子之道近自夫婦居室之間遠而至於聖人天地之所

不能盡其大無外其小無內可謂費矣然其理之所以然則隱而莫之見也蓋可知可能

者道中之一事及其至而聖人不知不能則舉全體而言聖人固有所不能盡也侯氏曰

聖人所不知如孔子問禮問官之類所不能如孔子不得位堯舜病博施之類愚謂人所

憾於天地如覆載生成之偏詩云鳶飛戾天及寒暑災祥之不得其正

魚躍于淵言其上下察也鳶余專反○詩大雅旱麓之篇鳶鵠

類戾至也察著也思引此詩以明化育流行上下昭著莫非此理之用所謂費也然其

所以然者則非見聞所及所謂隱也故程子曰此一節子思喫緊為人處活潑潑地讀者

思焉君子之道造端乎夫婦及其至也察乎

天地結上

右第十三章守思之言蓋以申明首章道

不可離之意也其下八章雜引孔子之言

以明之

子曰道不遠人人之為道而遠人不可以為

道道者率性而已固眾人之所以能知能行者也故常不遠於人若為道者厭其早進以

為不足為而反務為高遠難詩云伐柯伐柯

其則不遠執柯以伐柯睨而視之猶以為遠

故君子以人治人政而止睨研計反○詩幽

柄則法也睨邪視也言人執柯伐木以為柯

者彼柯長短之法在此柯耳然猶有彼此之

別故伐者視之猶以為遠也若以人治人則

所以為人之道各在當人之身初無彼此之

別故君子之治人也即以其人之道還治其

人之身其人能改即止不治蓋責之以其所

能知能行非欲其遠人以為道也張忠恕違

道不遠施諸已而不願亦勿施於人盡已之心為忠

推已及人為恕違去也如春秋傳齊師違穀七里之違言自此至彼相去不遠非背而去

之謂也道即其不遠入者是也施諸已而不願亦勿施於人忠恕之事也以已之心度

人之心未嘗不同則道之不遠於人者可見故已之所不欲則勿以施之於人亦不遠入

以為道之事張子所謂以愛己之心愛人則盡仁是也君子之道四丘

未能一焉所求乎子以事父未能也所求乎

臣以事君未能也所求乎弟以事兄未能也

所求乎朋友先施之未能也庸德之行庸言

之謹有所不足不敢不勉有餘不敢盡言顧

行行顧言君子胡不慥慥爾子臣弟友四字

也道不遠人凡已之所以責人者皆道之所當然也故反之以自責而自脩焉庸平常也

行者踐其實謹者擇其可德不足而勉則行益力言有餘而訥則謹益至謹之至則言顧

行矣行之力則行顧言矣慥慥篤實貌言君子之言行如此豈不慥慥乎贊美之也凡此

皆不遠入以為道之事張子所謂以責人之心責已則盡道是也

右第十三章 道不遠人者未歸所能立於

而其所所以然者則至
隱存焉下章放此

君子素其位而行不願乎其外素猶見在也

見在所居之位而為其所當為無歎乎其外之心也素富貴行乎富貴

素貧賤行乎貧賤素夷狄行乎夷狄素患難

行乎患難君子無入而不自得焉難去聲

行也在上位不陵下在下位不援上正己而

不求於人則無怨上不怨天下不尤人援平聲

此言不願乎其外也故君子居易以俟命小人行險以

徵幸易去聲○易平地也居易素位而行也

得而得君子曰射有似乎君子失諸正鵠反求諸

其身正音征鵠工毒反○畫布曰正棲皮曰

之言以結上文之意

右第十四章 子思之言也凡章首

君子之道辟如行遠必自邇辟如登高必自

卑辟譬詩曰妻子好合如鼓琴琴兄弟既翕

和樂且耽宜爾室家樂爾妻帑好去聲耽詩

樂音洛○詩小雅棠棣之篇鼓琴琴和也翕亦合也耽亦樂也帑子孫也子曰父

母其順矣乎夫子誦此詩而贊之曰人能和於妻子宜於兄弟如此則父母

其安樂之矣子思引詩及此語以明行遠自邇登高自卑之意

右第十五章

子曰鬼神之為德其盛矣乎

程子曰鬼神天地之功用而造

化之迹也張子曰鬼神者二氣之良能也愚謂以一氣言則鬼者陰之靈也神者陽之靈

也以一氣言則至而伸者為神歿而歸者為鬼其實一物而已為德猶言性情功效視

之而弗見聽之而弗聞體物而不可遺

鬼神無形

與聲然物之終始莫非陰陽合散之所為是其為物之體而物所不能遺也其言體物猶

易所謂使天下之人齊明盛服以承祭祀洋洋乎

如在其上如在其左右

齊側皆反○齊之為言齊也所

以齊不齊而致其齊也明猶紫也洋洋流動
充滿之意能使人畏敬奉承而發見昭著如
此乃其體物而不可遺之驗也孔子曰其氣
發揚于上為昭明焄蒿悽愴此百物之精也
神之著也詩曰神之格思不可度思矧可射
正謂此爾

思度待洛反射音亦詩作駁○詩太雅抑之
篇格來也矧音亦射厭也言厭怠而不敬

也思語辭夫微之顯誠之不可揜如此夫夫音扶
○誠者

真實無妄之謂陰陽合散無非
實者故其發見之不可揜如此

右第十六章不見不聞隱也體物如在則亦費矣此前三章以其費之

小者而言此後三章以其費之大者而言此一章兼費隱飽大小而言

子曰舜其大孝也與德為聖人尊為天子富

有四海之內宗廟饗之子孫保之與平聲○子孫謂虞

公之思陳胡故太德必得其位必得其祿必得其

名必得其壽舜年百歲故天之生物必因其材

而篤焉故栽者培之傾者覆之材質也篤厚也栽植也氣

至而滋息為培氣遊散則覆詩曰嘉樂君子憲憲令德

宜民宜人受祿于天保佑命之自天申之詩

雅假樂之篇假當依此作嘉憲當依詩作顯申重也故大德者必受命

受命者受天命為天子也

右第十七章

此由庸行之常推之以極其至顯道之用廣也而其所以

然者則為體微矣後二章亦此意

子曰無憂者其惟文王乎以王季為父以武

王為子父作之子述之

此言文王之故事書詩王季其勤王家蓋其

所作亦積功武王續太王王季文王之緒壹

戎衣而有天下身不失天下之顯名尊為天

子富有四海之內宗廟饗之子孫保之大音

同○此言武王之事續繼也太王王季之父也書云太王肇基王迹詩云至于大王實始

商緒業也戎衣甲冑之屬壹戎衣武成文言一著戎衣以伐紂也武王末受

命周公成文武之德追王太王王季上祀先

公以天子之禮斯禮也達乎諸侯大夫及士

庶人父為大夫，子為士，葬以大夫，祭以士。父為士，子為大夫，葬以士，祭以大夫。期之喪，達乎大夫。三年之喪，達乎天子。父母之喪，無貴賤，一也。

追王之王，去聲。○此言周公之事，未猶老也。追主，蓋推文武之意，以及乎王迹之所起也。先公，緼緼以上至右穆也。上祀先公，以天子之禮。又推太王、王季之意，以及於無窮也。制為禮法，以及天下，使葬用死者之爵，祭用生者之祿。喪服自期以下，諸侯絕大夫降，而父母之喪，上下同之，推已以及人也。

右第十八章

子曰：武王、周公，其達孝矣乎！

達，通也。承上章而言武王、周公。

之孝，乃天下之人通謂之孝。猶孟子之言，達尊也。

夫孝者，善繼人之

志，善述人之事者也。

上章言武王、王纘，本王王季、文王之緒，以存天下。

而周公成文武之德，以追崇其先祖，此繼志述事之大者也。下文又以其所制祭祀之禮

通于上下者，言之。

春秋脩其祖廟，陳其宗器，設其裳

衣，薦其時食。

禘，廟天子七諸侯，五大夫，三適士，二官師，一宗器，先世所藏之。

重重若周之赤刀太訓天球河圖之屬也裳

衣先祖之遺衣服祭則設之以授尸也時食

四時之食各有其物如春宗廟之禮所以序

行羔豚膳膏香之類是也昭穆也序爵所以辨貴賤也序事所以辨賢

也旅酬下爲上所以逮賤也燕毛所以序齒

也昭如字爲去聲○宗廟之次左爲昭右爲

穆而子孫亦以爲序有事於太廟則子姓

兄弟羣昭群穆咸在而不失其倫焉爵公侯

卿大夫也事宗祝有司之職事也旅衆也酬

導飲也旅酬之禮賓弟子兄弟之子各舉觶

於其長而衆相酬蓋宗廟之中以有事爲榮

故逮及賤者使亦得以申其敬也燕毛祭畢

而燕則以毛髮之色別長幼爲坐次也齒年

數踐其位行其禮奏其樂敬其所尊愛其所

親事死如事生事亡如事存孝之至也踐猶

其指先王也所尊所親先王之祖考子孫臣

庶也始死謂之死既葬則曰反而亡焉皆指

先王也此結上文兩節郊社之禮所以事上

皆繼志述事之意也帝也宗廟之禮所以祀乎其先也明乎郊社

之禮禘嘗之義治國其如示諸掌乎郊祀天社祭地

不言右土者省文也禘天子宗廟之太祭也
祭太祖之所自出於太廟而以太祖配之也
嘗秋祭也四時皆祭舉其一耳禮必有義對
舉之互文也示與視同視諸掌言易見也此
與論語文意大同
小異記有詳略耳

右第十九章

哀公問政哀公魯君名子曰文武之政布在方策

其人存則其政舉其人亡則其政息方策也

息猶滅也有是君有是臣則有是政矣人道敏政地道敏樹夫

政也者蒲盧也夫音扶○敏速也蒲盧沈括

以地種樹其成速矣而蒲葦又易生之物其成尤速也言人存政舉其易如此故為

政在人取人以身脩身以道脩道以仁此承上文

人道敏政而言也為政在人家語作為政在於得入語意尤備人謂賢臣身指君身道者

天下之達道仁者天地生物之心而人得以生者所謂元者善之長也言人君為政在於

得人而取人之則又在脩身能仁者大也其身則有君者臣而政無不舉矣仁者大也

親親為天義者宜也尊賢為天親之殺尊此承上文

煞俗

中庸卷下句

新刊四庫全書

賢之等禮所生也

殺去聲○人指人身而言
具此生理自然便有惻怛

慈愛之意深體味之可見宜者分別事
理各有所宜也禮則節文斯二者而已在下

位不獲乎上民不可得而治矣

鄭氏曰此句
在下誤重在

故君子不可以不脩身思修身不可以不

事親思事親不可以不知人思知人不可以

不知天

為政在人取人以身故不可以不脩
身脩身以道脩道以仁故思修身不

可以不事親欲盡親親之仁必由尊賢之義
故又當知人親親之殺尊賢之等皆天理也

故又當
知天

天下之達道五所以行之者三曰君

臣也父子也夫婦也昆弟也朋友之交也五

者天下之達道也知仁勇三者天下之達德

也所以行之者一也

知去聲○達道者天下
古今所共由之路即書

所謂五典孟子所謂父子有親君臣有義夫
婦有別長幼有序朋友有信是也知所以知

此也仁所以體此也勇所以強此也謂之達
德者天下古今所同得之理也一則誠而已

矣達道雖人所共由然無是三德則無以行
之德雖人所同得然一有不誠則不欲問

中庸音義
之而德非其德矣程子曰所謂誠者止或生
是誠實此三者三者之外更別無誠

而知之或學而知之或困而知之及其知之

一也或安而行之或利而行之或勉強而行

之及其成功一也強上聲○知之者之所知

以其分而言則所以知者知也所以行者仁也所以至於知之成功而一者勇也以其等

而言則生知安行者知也學知利行者仁也困知勉行者勇也蓋人性雖無不善而氣稟

有不同者故聞道有蚤莫行道有難易然能自強不息則其至一也呂氏曰所入之塗雖

異而所至之域則同此所以為中庸若乃金

生知安行之資為不可幾及輕困知勉行謂

不能有成此道之子曰好學近乎知力行近

乎仁知取近乎勇子曰二字衍文好近乎知

乎達德而求以入德之事通上文三知為知

三行為仁則此三近者勇之次也呂氏曰愚

者自是而不求自私者徇人欲而忘反懦者

堪為人下而不辭故好學非知然足以破愚

加行非仁然足以忘私知耻非勇然足以起懦知斯三者則知所以

修身知所以修身則知所以治人知所以治

又則知所以治天下國家矣

斯三者指三近而言人者對己

之稱天下國家則盡乎人矣言此以結上文脩身之意起下文九經之端也

天下國家有九經曰脩身也尊賢也親親也

敬大臣也體羣臣也子庶民也來百工也柔

遠人也懷諸侯也

經常也體謂設以身處其地而察其心也子孫如父母之愛其子也柔遠人所謂無忘賓旅者也此列九經之目也呂氏曰天下國家之本在身

故脩身為九經之本然必親師友然後脩身之道進故尊賢次之道之所進莫先其家故

親親次之由家以及朝廷故敬大臣體羣臣次之由朝廷以及其國故子庶民來百工次

之由其國以及天下故柔遠人懷諸侯次之此九經之序也視羣臣猶吾四體視百姓猶

吾子此視臣視民之別也脩身則道立尊賢則不惑親親

則諸父昆弟不怨敬大臣則不眩體羣臣則

士之報禮重子庶民則百姓勸來百工則財

用足柔遠人則四方歸之懷諸侯則天下畏

之此言九經之效也道立謂道成於已而可為民表所謂建其有極是也不惑謂不疑

於理不眩謂不迷於事敬大臣則信任專而
小臣不得以間之故臨事而不眩也來百工
則通功易事農末相資故財用足柔遠人則
天下之旅皆悅而願出於其塗故四方歸懷
諸侯則德之所施者博而威之
所制者廣矣故曰天下畏之 齊明盛服非

禮不動所以修身也去讒遠色賤貨而貴德

所以勸賢也尊其位重其祿同其好惡所以

勸親也官盛任使所以勸大臣也忠信重

祿所以勸士也時使薄斂所以勸百姓也日

省月試既稟稱事所以勸百工也送往迎來

嘉善而矜不能所以柔遠人也繼絕世舉廢

國治亂持危朝聘以時厚往而薄來所以懷

諸侯也 齊側皆反去上聲遠好惡斂並去聲

朝音潮○此言九經之事也官盛任使謂官

屬衆盛足任使令也蓋大臣不當親細事故

所以優之者如此忠信重祿謂符之誠而養

之厚蓋以身體之而知其所賴乎上者如此

也既讀曰饋饋稟稍食也稱事如周禮稟人

職曰考其弩弓以上下其食是也往則爲之

授節以送之來則豐其委積以迎之朝謂諸侯見於天子聘謂諸侯使大夫來獻王制比年一小聘三年一大聘五年一朝凡為天下厚往薄來謂燕賜厚而納貢薄

國家有九經所以行之者一也一者誠也一有不誠則是

九者皆為虛文矣此九經之實也九事豫則立不豫則廢言

前定則不跲事前定則不困行前定則不疚

道前定則不窮跲其知反行去聲○凡事指達道達德九經之屬豫素定

也路躓也疾病也此承上文言凡事皆欲先立乎誠如下文所推是也在下位

不獲乎上民不可得而治矣獲乎上有道不

信乎朋友不獲乎上矣信乎朋友有道不順

乎親不信乎朋友矣順乎親有道反諸身不

誠不順乎親矣誠身有道不明乎善不誠乎

身矣此又以下在下位者推言素定之意反諸身不誠謂反求諸身而所有所發未能

真實與而無妄也不明乎善謂未能察於人心天命之本然而真知至善之所在也誠

者天之道也誠之者人之道也誠者不勉而

中不思而得從容中道聖人也誠之者擇善

而固執之者也中並去聲從士容反○此承上文誠身而言誠者真實无

妄之謂天理之本然地誠之者未能真實無妄而欲其真實无妄之謂个事之當然也聖

人之德渾然天理真實无妄不待思勉而從容中道則亦天之道也未至於聖則不能無

个欲之私而其為德不能皆實故未能不思而得則必擇善然後可以明善未能不勉而

中則必固執然後可以誠身此則所謂人之道也不思而得生知也不勉而中安行也擇

善學知以下之事固博學之審問之慎思之執利行以下之事也

明辨之篤行之此誠之之目也學問思辨所以擇善而為知學而知也篤行所以固執而為仁利而行也

有弗學學之程子曰五者廢其一非學也

弗能弗措也有弗問問之弗知弗措也有弗

思思之弗得弗措也有弗辨辨之弗明弗措

也有弗行行之弗篤弗措也人一能之已百

之入十能之已千之君子之學積為則已解則必要其成故常百倍

其功此困而知勉而行者也勇之事也果能此道矣雖愚必明

雖柔必強

明者擇善之功強者固執之效曰

質而已德勝氣質則愚者可進於明柔者可

明柔不能立而已矣蓋均善而無惡者性也

人所同也皆明強弱之稟不齊者才也人所

異也誠之者所以反其同而變其異也夫以

不美之質求變而美非百倍其功不足以致

之今以鹵莽滅裂之學或作或輟以變其不

美之質及不能變則曰天質不美非學所能

變是果於自棄其為不仁甚矣

右第二十章

此引孔子之言以繼太舜文
武周公之緒明其所傳之一

致舉而措之亦猶是耳蓋包費隱兼小大

以終十二章之意章內語誠始詳而所謂

誠者實此篇之樞紐也又按孔子家語亦

載此章而其文尤詳成功一也之下有公

曰子之言美矣至矣寡人實固不足以成

之也故其下復以子曰起答辭今無此問

詞而猶有子曰二字蓋子思刪其繁文以

附于篇而所刪有不盡者今當為衍文也

博學之以下家語無之意彼有

關文抑此或子思所補也

自誠明謂之性自明誠謂之教誠則明矣明

則誠矣

自由也德無不實而明無不照者聖

乎善而後能實其善者賢人之學由教而入者也人道也誠則無不明矣明則可以至於誠矣

右第二十一章子思承上章夫子天道人

道之意而立言也自此以下十二章皆字

思之言以反覆推明此章之意

唯天下至誠為能盡其性能盡其性則能盡人之性能盡人之性則能盡物之性能盡物

之性則可以贊天地之化育可以贊天地之

化育則可以與天地參矣天下至誠謂聖人之德之實天下莫

能加也盡其性者德無不實故无个欲之私而天命之在我者察之由之巨細精粗无毫髮之不盡也个物之性亦我之性但以所賦形氣不同而有異耳能盡之者謂知之无不
明而處之無不當也贊猶助也與天地參謂與天地並立為三也此自誠而明者之事也

右第二十二章言天道也

其次致曲曲能有誠誠則形形則著著則明

明則動，動則變，變則化。唯天下至誠為能化。

其次通大賢以下，凡誠有未至者而言也。致推致也。曲一偏也。形者積中而發外著則又加顯矣。明則又有光輝發越之盛也。動者誠能動物，變者物從而變化，則有不知其所以然者。蓋人之性無不同，而氣則有異，故惟聖人能舉其性之全體而盡之，其次則必自其善端發見之偏而悉推致之，以各造其極也。曲無不致，則德無不實，而形著動變之功自不能已。積而至於能化，則其至誠之妙亦不異於聖人矣。

右第二十三章 言个道也

至誠之道，可以前知。國家將興，必有禎祥。國

至誠之道，可以前知。國家將興，必有禎祥。國

家將亡，必有妖孽。見乎蓍龜，動乎四體。禍福

將至，善必先知之，不善必先知之。故至誠如

神，見音現。禎祥者福之兆，妖孽者禍之萌。蓍，所以筮龜，所以卜。四體，謂動作威儀之間。如執玉高卑，其容俯仰之類。凡此皆理之先見者也。然唯誠之至極，而無一毫私偽，留於心，自以問者，乃能有以察其幾焉。神，謂鬼神。

右第二十四章 言个道也

誠者自成也而道自道也

道也之道音導○言誠者物之所以

自成而道者人之所當自行也誠者物之終

誠者物之終

始不誠無物是故君子誠之為貴

天下之物皆實理之

所為故必得是理然後有是物所得之理既盡則是物亦盡而无有矣故人之必有一有不

實則雖有所為亦如無有而君子必以誠為貴也蓋人之心能無不實乃為有以自成而

道之在我者亦無不行矣誠者非自成已而已也所以成

物也成已仁也成物知也性之德也合外內

之道也故時措之宜也

知去聲○誠雖所以成已然既有以自成

則自然及物而道亦行於彼矣仁者體之存

者用之發是皆吾性之固有而無內外之

殊既得於已則見於事者

以時措之而皆得其宜也

右第二十五章

言人道也

故至誠無息

既無虛假自無間斷

不息則久

久則徵常

於中也徵則悠遠悠遠則博厚博厚則高

明此皆以其驗於外者言之鄭氏所謂至誠之德著於四方者是也存諸中者既久則

驗於外者益悠遠而無窮矣悠遠故其積也廣博而深厚博厚故其發也高大而光明

博厚所以載物也高明所以覆物也悠遠所以成物也

悠遠即悠遠兼內外而言之也本以悠遠致高厚而高厚又悠遠也

此言聖人與天地同用博厚配地高明配天悠遠無疆

此言聖人與天地同體如此者不見而章不動而變無

為而成見音現○見猶示也不見而章以配地而言也不動而變以配天而言也

無為而成以無疆而言也天地之道可一言而盡也其為

物不貳則其生物不測此以下復以天地明至誠无息之功用天

地之道可一言而盡不過曰誠而已不貳所以誠也誠故不息而生物之多有莫知其所以然

者天地之道博也厚也高也明也悠也久也

言天地之道誠一不貳故能各極其盛而有下文生物之功今天斯

昭昭之多及其無窮也日月星辰繫焉萬物

覆焉今夫地一撮土之多及其廣厚載華嶽

而不重振河海而不洩萬物載焉今天山一

卷石之多及其廣大草木生之禽獸居之寶

藏興焉今夫水一勺之多及其不測鼈鼉蛟

龍魚鼈生焉貨財殖焉夫音扶華藏並去聲

昭昭猶耿耿小明也此指其一處而言之及其無窮猶十二章及其至也之意蓋舉全體

而言也振收也昔區也此四條皆以發明由其不貳不息以致盛大而能生物之意然天

地山川實非由積累而後大讀若不辭害意可也詩云維天之命於

穆不已蓋曰天之所以為天也於乎不顯文

王之德之純蓋曰文王之所以為文也純亦

不已於音烏乎音呼○詩周頌維天之命篇

於歎辭穆深遠也不顯猶言豈不顯也

純一不雜也引此以明至誠無息之意程子曰天道不已文王純於天道亦不已純則無二無雜不已則无間斷先後

右第二十六章 言天道也

大哉聖人之道節而下文兩洋洋乎發育萬物

峻極于天峻高大也此言道之無外也優優大哉禮

儀三百威儀三千

優優充足有餘之意禮儀經禮也威儀曲禮也此言

道之入於至待其人而後行

兩節

故曰苟

不至德至道不凝焉

至德謂其人至道指上兩節而言也凝聚也成

也故君子尊德性而道問學致廣大而盡精

微極高明而道中庸溫故而知新敦厚以崇

禮尊者恭敬奉持之意德性者吾所受於天

而極乎道體之大也道問學所以致知而盡

乎道體之細也二者脩德疑道之大端也不

以一毫私意自蔽不以一毫私欲自累涵泳

乎其所已知敦篤乎其所已能此皆存心之

屬也析理則不使有毫釐之差處事則不使

有過不及之謬理義則日知其所未知節文

則日謹其所未謹此皆致知之屬也蓋非存

心無以致知而存心者又不可以不致知故

此五句大小相資首尾相應聖賢所示入德

之方莫詳於此是故居上不驕為下不倍國

學者宜盡心焉有道其言足以興國無道其默足以容詩曰

既明日哲以保其身其此之謂與倍與皆同與平聲

興謂興起在位也
詩大雅烝民之篇

右第二十七章 言人道也

子曰愚而好自用賤而好自專生乎今之世

反古之道如此者裁及其身者也 好去聲裁古灾反

以上孔子之言子思引之反復也 非天子不議禮不制度不

考文 此以下子思之言禮親疏貴賤相接之體也度品制文書名 今天下

車同軌書同文行同倫 行去聲於子思自謂當時也軌轍迹之

變倫次序之體三者 皆同語 雖有其位苟無其德不

敢作禮樂焉雖有其德苟無其位亦不敢作

禮樂焉 鄭氏曰言作禮樂者必聖人在天子之位 子曰吾說夏禮

杞不足徵也吾學殷禮有宋存焉吾學周禮

今用之吾從周 微證也宋殷之後三代之禮

孔子皆嘗學之而能言其意但夏禮既不可

王之制今日所用孔子既不得位則從周而已

右第二十八章

義上章為下不僭而言亦人道也

王天下有三重焉其寡過矣乎

王去聲○呂氏曰三重謂

議禮制度考文惟天子得以行之則上焉者國不異政家不殊俗而人得寡過矣

雖善無徵無徵不信不信民弗從下焉者雖

善不尊不尊不信不信民弗從上焉者謂時

商之禮雖善不皆不可考下焉者謂聖人故

君子之道本諸身徵諸庶民考諸三王而不

繆建諸天地而不停質諸鬼神而無疑百世

以俟聖人而不惑此君子指王天下者而言

事也本諸身有其德也徵諸庶民驗其所信從也建立也立於此而參於彼也天地者道也鬼神者造化之迹也百世以俟聖人質諸而不惑所謂聖人復起不易吾言者也

鬼神而無疑知天也百世以俟聖人而不惑

知人也知天知人知其理也是故君子動而世為天下

道行而世為天下法言而世為天下則遠之

則有^レ望^レ近^レ之^レ則不^レ厭^レ動兼言行而言道兼法

也則詩曰在彼無惡在此無射庶幾夙夜以永

終譽君子未有不如此而蚤有譽於天下者

也惡去聲射音姑詩作數○詩周頌振鷺之

言而篇射厭也所謂此者指本諸身以下六事

右第二十九章承上章居上不驕而言亦入道也

仲尼祖述堯舜憲章文武上律天時下襲水

土祖述者遠宗其道憲章者近守其法律天

時者法其自然之運襲水土者因其一定

之理皆兼內外辟如天地之無不持載無不

覆幬辟如四時之錯行如日月之代明辟音

徒報反○錯猶迭也此言聖人之德萬物並育而不相害道並

行而不相悖小德川流太德敷化此天地之

所以為天也悖猶背也天覆地載萬物並育

行代明而不相悖所以不害不悖者小德之

全體之分大德者出殊之本川流者如川之
流脉終分明而往不息也教化者敦厚其化
根本盛大而出無窮也此言天
地之道以見上文取群之意也

右第三十章 言天道也

唯天下至聖為能聰明睿知足以有臨也寬

裕溫柔足以有容也發強剛毅足以有執也

齊莊中正足以有敬也文理密察足以有別

也知去聲齊側皆反別彼列反○聰明睿知生知之質臨謂居上而臨下也其下四者

乃仁義禮知之德文章也理條理也密詳細也察明辨也溥博淵泉而

時出之溥博周徧而廣闊也淵泉靜深而有本也出發見也言五者之德充積於

中而以時發見於外也溥博如天淵泉如淵見而民莫

不敬言而民莫不信行而民莫不說見音現說音條

○言其充積極其盛是以聲名洋溢乎中國

而發見當其可也施及蠻貊舟車所至人力所通天之所履地

之所載日月所照霜露所隊凡有血氣者莫

不尊親故曰配天

為去聲隊音墜○舟車所至以下蓋極言之配天言

其德之所及廣大如天也

右第三十一章

承上章而言小德之川流亦天道也

唯天下至誠為能經綸天下之大本經立天下

之大本知天地之化育夫焉有所倚

夫音扶焉於虔

反○經綸皆治絲之事經者理其緒而分之綸者比其類而合之也經常也本經者五品之人倫大本者所性之全體也惟聖人之德極誠無妄故於人倫各盡其當然之實而皆

可以為天下後世法所謂經綸之也其於所性之全體無一毫人欲之偽以雜之而天下

之道千變萬化皆由此出所謂立之也其於天地之化育則亦其極誠無妄者有默契焉非但聞見之知而已此皆至誠無妄自然之功用夫豈有所倚著於物而後能哉

肫其仁淵乎其淵浩浩其天

肫之絕反○肫肫懇至貌以經

綸而言也淵淵靜深貌以立本而言也浩浩廣大貌以知化而言也其淵其天則非特知而已
苟不固聰明聖知達天德者其孰能知

聖知之知去聲○固猶實也鄭氏曰惟聖人知聖人也

右第三十二章

亦天章而言大德之教化

德此章言至誠之道然至誠之道非至聖不能知至聖之德非至誠不能為則亦非二物矣此篇言聖人天道之極致至此而無以加矣

詩曰衣錦尚絀惡其文之著也故君子之道

闇然而日章小人之道的然而日亡君子之

道淡而不厭簡而文溫而理知遠之近知風

之自知微之顯可與人德矣

衣去聲絀口迴反惡去聲闇於

感反○前章言聖人之德極其盛矣此復自下學立心之始言之而下文又推之以至其

極也詩國風衛碩人鄭之羊皆作衣錦聚衣聚絀同禪衣也尚加也古之學者為己故其

立心如此尚絀故闇然衣錦故有日章之實淡簡溫絀之襲於外也不厭而文且理焉錦

之美在中也小人反是則暴於外而無實以繼之是以的然而眩亡也遠之近見於彼者

由於此也風之自著乎外者本乎內也微之顯有諸內者形諸外也有為己之心而又知

此三者則知所謹而可入德詩云潛雖伏矣

亦孔之昭故君子內省不疚無惡於志君子

之所不可及者其唯人之取不見乎

惡去聲 ○詩小

雅正月之篇承上文言莫見乎隱莫顯乎微也疾病也無礙於志猶言無愧於心此君子

謹獨之事也詩云相在爾室尚不愧于屋漏故君

子不動而敬不言而信

相去聲 ○詩木雅抑之篇相視也屋漏室

西北隅也承上文又言君子之戒謹恐懼無時不然不待言動而後敬信則其為己之功

益加密矣故下文詩曰奏假無言時靡有爭

是故君子不賞而民勸不怒而民威於鈇鉞

假格同鈇音夫 ○詩商頌烈祖之篇奏進也承上文而遂及其效言進而感格於神明之

際極其誠敬無有言說而人自化詩曰不顯

惟德百辟其刑之是故君子篤恭而天下平

詩周頌烈文之篇不顯說見二十六章此借引以為幽深玄遠之意承上文言天子有不

顯之德而諸侯法之則其德愈深而效愈遠矣篤厚也篤恭言不顯其敬也篤恭而天下

平乃聖人至德淵微自詩曰予懷明德不大

然之應中庸之極功也詩曰德聲以色子曰聲色之於以化民末也詩曰德

輔如毛。毛猶有倫。上天之載，無聲無臭，至矣。

輔由酉二音。○詩大雅阜矣之篇引之以明上文所謂不顯之德者，正以其不大聲與色也。又引孔子之言，以為聲色乃化民之末務，今但言不大之而已，則猶有聲色者，存是未足以形容不顯之妙，不若悉民之詩所言德，輕如毛，則庶乎可以形容矣。而又自以為謂之毛，則猶有可比者，是亦未盡其妙，不若文王之詩所言上天之事，無聲無臭，然後乃為不顯之至耳。蓋聲臭有氣，無形在物，最為微妙，而猶曰無之，故唯此可以形容不顯。篤恭之妙，非此德之外，又別有是三等，然後為至也。

右第三十三章字思，因前章極致之言，反

求其本，復自下學為己，謹獨之事，推而言

之以，馴致乎篤恭，而天下平之盛，又贊其

妙，至於無聲無臭，而後已焉。蓋舉一篇之

要而紛言之，其反復丁寧示人之意，至深

切矣。學者其可不盡心乎。

中庸章句畢

補音釋

第十三章

言顧行行顧言

釋文行皆下孟
反或讀如字

第二十章

注文路躡也

躡音致與竟
通礙不行也

第二十七章

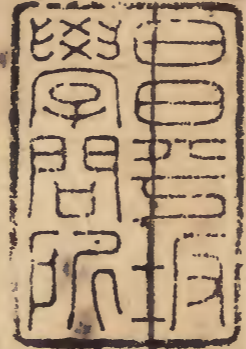
注文温猶燂温之温

燂音尋
火熟物

第二十九章

注又射音妬詩作斃

斃詩音亦集
傳叶丁故反



關東上慈住今關正運刊

