

官板

鄭志

上卷 中卷

首

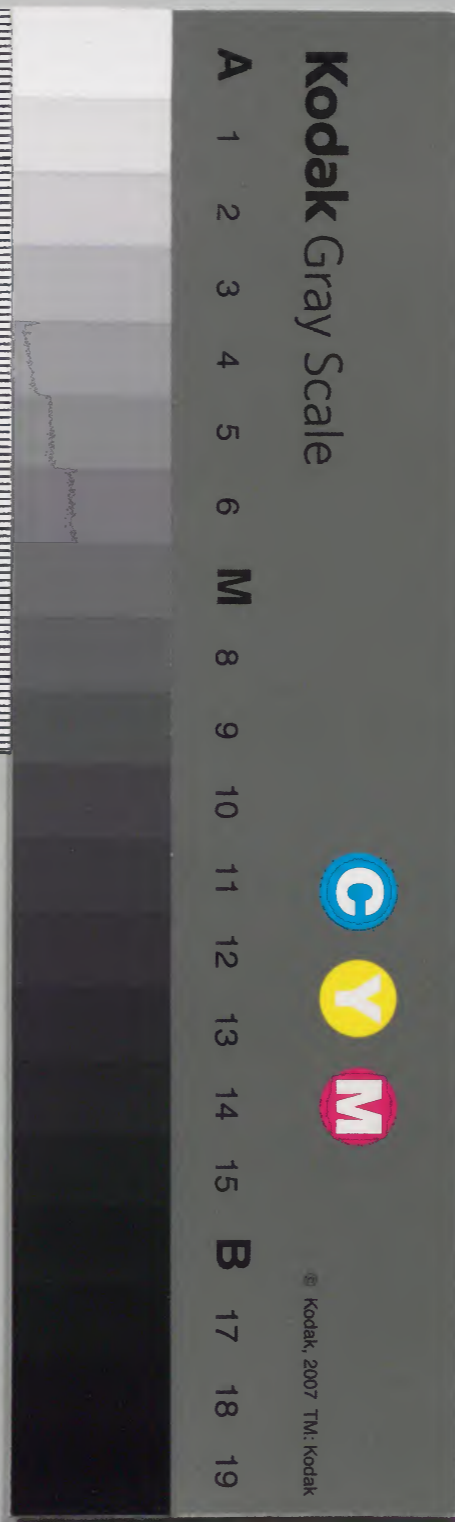
漢書門	
九三三六號	類
七〇函	
一册	

內閣文庫	
九三三六號	漢書類
二册	
元八函	

內閣文庫	
番號	漢 9336
冊數	2 (1)
函號	298 105

儒家

298-105



淺草文庫

鄭志目錄

卷上

童牛之牯

歸妹以須

棘下生

季夏火星中

禹貢導河

殷爵三等

四岳八伯

臯陶謨注

禹會諸侯于塗山

金滕

顧命東房西房二條

鯀則殛死

甘棠行露

何詩近於比賦興

一人作詩

王風當在雅

鄭志目錄

麟趾義

行露

稠

德能正天下之王

騶虞傳

縱

涇渭

楚宮仲梁子

山川能說

氓箋

平王厲王幽王詩列雅

在位有官職

有女同車序

豳七月在風

皇皇者華

常棣箋

自西阻東箋

棫樸箋

生民箋

長發序

文王積其德二條

國史采詩

風雅頌

論語關雎樂不淫哀不傷注

婦人歸宗

卷耳傳

螽斯

行露標梅

野有死麇

雌雉

旄邱序

狄人入衛

清人

稅法

伐檀傳箋

采芣傳

魚麗序

賦詩

車攻傳

衛武公用殷禮

大車傳箋

諸侯入為卿大夫

凌人斬冰納冰

王食

絲衣序

召誥營洛

五侯九伯

坊記引燕燕詩序

禮器引詩

卷中

周官三公

腊人

天子巡守禮制

司服王后六服

族師職四閭八閭

載師注

載師職罰之輕重

載師夫家

閭師職九賦

調人職稱父之讎

鬯人職注

籥師注

大宗伯職注

太卜職注

箬人注

占夢注二條

周朝而遂葬

巾車建大白以卽戎

巾車建大麾以田

校人職馬數

職方氏周所服國

大行人孤執皮帛二條

大司馬愷樂

桌氏量稅

司弓矢注

郊特牲社

周禮注土社

祭五嶽山川

周禮六祈

咫

禮運注

坊記注澄為清酒

左傳飲桓公酒

居喪閏數

西陸朝覲

鄭伯男

已孤不為父作謚

禮記注書說

王制

爵尊國小爵卑國大

諸侯五年再相朝

喪三年不祭

齊祭異冠

明堂注

大夫廟數

舉于旌首

天子廟制如明堂

鉅鹿

卷下

周無放臣

楚

反祏有主

吾從周

越紼行事

父卒為祖後者服二條

女子歸宗

慈母嫁服

繼母黨服

主喪者不除

嫁母服

禘祫

妾子為母服

出母服

祥禫

未葬脯醢奠殯

大斂奠堂

師哭廟門外

國有大裁

吳岳

覲亦云朝

四時迎氣四郊

饗次糝

鷄彝鳥彝

韎韐之附注

治兵王自出

刑書

公乃二王後

祖

天子卿賜地

王執鎮圭

脯非食殺

命民社

元衣

三狄

春日合祭

祀后稷

螳蜋

鷹學習

竄三苗

天子五官

囹圄

高禘

公館

士無臣

郊特牲注言蓋

君弔

庶母慈已

乳母服

帷殯避嫌

為人後

改葬之服

久喪不除

虞祔二條

母諱

大功小功不諱

君在稱子

葬母朝廟

君父服除而成婚

喪服四制言不文

往哭側室

鄭所注目錄

君在稱子

葬母朝廟

君父服除而成婚

喪服四制言不文

往哭側室

鄭所注目錄

君在稱子

葬母朝廟

君父服除而成婚

喪服四制言不文

往哭側室

鄭所注目錄

君在稱子

葬母朝廟

鄭志目錄

鄭志卷上

漢鄭康成誤 孫小同編

冷剛問大畜六四童牛之楛元吉注與為木

互體震震為牛之足足在艮體之中艮為手

持木以就足是施楛又蒙初六注云木在足

曰楛在手曰楛今大畜六四施楛于足不審

楛楛手足定有別否

答曰牛無手以前足當之

按禮記月令正義冷剛問

牛四足何以稱楛鄭答云牛無手前足施楛也周禮

大司寇正義牛無手惟以足言之與此詞稍異而意

並同

莫志上

易歸妹以須。注云：須，有才智之稱。天文有須女。屈原之妹名女須。

荅冷剛云：須，才智之稱。故屈原之妹以爲名。按詩桑扈君子樂胥，鄭箋云：胥，有才知之名。孔穎達謂胥須古今字。引易注及荅冷剛云云，證之。其文與此同。女須離騷作女嬃。王逸注云：屈原姊。與此有異。○錢繹按說文：嬃，女字也。楚詞曰：女嬃之嬋媛。賈侍中說楚人謂姊爲嬃。漢書高后紀：過其姑呂嬃。師古曰：高后妹，是姊妹皆可稱嬃。

書贊云：我先師棘下生。安國亦好此學。自世祖興，後漢衛賈馬二三君子之業，則雅才好博，旣宣之矣。○張逸問贊云：我先師棘下生何人？按水經淄水注引此作何時人。○錢東垣按：逸，北海人，官尚書右丞。見鄭康成別傳。

荅曰：齊田氏時，善學者所會處也。齊人號之棘下生，無常人也。釋按：史記叔孫通傳：漢王拜叔孫通爲博士，號稷嗣君。徐廣曰：蓋言其德業足以繼蹤齊稷下之風流也。稷，棘古字通。漢書功臣表有棘邱侯襄，族兄。姑曰：卽稷邱。列仙傳有太山道士稷邱君。

耶志二

孫皓原注一作顛問月令季夏火星中前受東方

之體盡以為火星季夏中心也。不知夏至中

星名

荅曰日永星火此謂大火也。大火次名東方之次有

壽星大火析木三者大火為中故尚書云舉中以言

焉。又每三十度有奇非特一宿者也。季夏中火猶謂

指心火也。按禮記月令正義載鄭荅孫顛云星火非

謂心星也。卯之三十度總為大火。與此義同而詞異。

詩七月流火正義引吳志孫皓與鄭問荅之詞悉與

此同。王應麟謂康成不與吳孫皓同時。吳志亦無此

語。後人因孫皓名氏遂改鄭志為吳志。詳見困學紀

聞。足證宋本詩疏已訛。由不知鄭志者妄改。附識於

此

趙商問曰禹貢導河至于大陸。又北播為九

河。然則大陸以南固未播也。在於兗州安得

有九。至于何時復得合為一。然後從大陸以

北。復播為九也。錢侗按商河內人。見後漢書

荅曰兗州以濟河為界。河流分兗州界。文自明矣。復

合為一。乃在下頭。子走南北。何所求乎。觀子所云。似

徒見今兗州之界不及九河。而青冀州分之。故疑之。

耳。既知今亦當知古。又按此條見詩般正義。上大陸以北作大陸已北。古字同也。

張逸問殷爵三等。公侯伯。尚書有微子箕子。何

答曰。微子箕子。實是畿內采地之爵。非畿外治民之君。故云子也。

堯典注云。始羲和之時。主四岳者。謂之四伯。至其死。分岳事置八伯。○張逸問云。九州而八伯者。何

答曰。畿內之州不置伯。有鄉遂之吏主之。伯即牧也。

釋按此條見禮記王制正義。四岳八伯。詩崧高正義。賈公彥周禮疏序。史記五帝本紀集解。陶潛聖賢羣輔錄。諸書所載。辭語各異。皆不引鄭志。考伏生尚書大傳。八伯者。伯夷為陽伯。羲仲之後為義伯。棄為夏伯。羲叔之後為義伯。咎繇為秋伯。和仲之後為和伯。垂為冬伯。闕一人焉。

臯陶謨注云。堯初制五服。更五百里。禹所弼。每服五百里。故始有百里之封焉。猶用要服之內為九州。州立十二人為諸侯師。蓋百國一師。則州十有二師。則每州千二百國也。八

州九千六百國其餘四百國在畿內○趙商問云以王制論之畿內之國有百里有七十里有五十里今率以下等計之又有王城關遂郊野卿大夫之采地數不在中今就四百似頗不合

荅云三代異物王制之法唐虞或不盡然堯舜之德守在四疆鄉遂有無無以言也公卿大夫有舊祿者其四百國非采地為何王城之大郊關之處幾何而子責急也

臯陶謨注云禹朝羣臣于會稽執玉帛者萬

國○張逸問云按左傳禹會諸侯于塗山執玉帛者萬國外傳云禹朝羣臣于會稽防風氏後至不與注相應何

荅云欲明諸侯守土之祀故兼用外傳內傳語

釋按此條見禮記王制正義說文龠會稽山國語韋

氏注云羣神謂主山川之君為羣神之主故謂之神

然則龠山即會稽山羣神即謂諸侯與鄭意合

趙商問金滕曰若武王未終疾固當瘳信命之終雖請不得自古以來何患不為

荅曰君父疾病方困忠臣孝子不忍默爾視其獻歆

歸其命于天。中心惻然，欲為之請命。周公達於此禮，著在尚書。若君父之病，不為請命，豈忠孝之志也。秦

顧命東房西房

荅趙商曰：成王崩之時，在西都。文王遷豐，作靈臺辟廡而已。其餘猶諸侯制度，故知此喪禮設衣服之處。寢者，夾室與東西房也。周公攝政，致太平，制禮作樂，乃立明堂于王城。

又荅張逸云：周公制禮，建國土中。洛誥云：王入太室，裸是也。顧命成王崩在原注一作于鎬京。鎬京宮室，因文

武更不_二改作_一，故同諸侯之制。有左右房，宣王承亂。原注

斯干詩：築室百堵，西南其戶。鄭志：荅張逸語。詩：斯干正義兼引。荅趙商語。與此詞句互異，而意指並同。

洪範云：鯀則殛死，禹乃嗣興。祭法：鯀鄴鴻水而殛死，注謂不能成其功也。

荅趙商云：鯀非誅死，鯀放居東裔，至死不得反于朝。禹乃其子也，以有聖功，故堯興之。若以為殺入父用其子，而舜禹何以忍乎。而尚書云：鯀則殛死，禹乃嗣興者，箕子見武王誅紂，今與已言，懼其意有慙德，為

說父不肖其罪之子賢則舉之以滿武王意也按禮記祭法正義引此其罪下無之字

趙商問甘棠行露之詩美召伯之功箋以為

當文王與紂之時詩傳及樂記武王即位乃

分周公左召公右為二伯文王之時不審召

公何得為伯案趙商詩甘棠正義引此作張

逸問鄭箋專指行露此誤以為兼說二詩詳

詩譜正義詩傳至之時二十四字原本誤作

註文今據詩正義校正○東垣按周南召南

譜正義引此本作趙商後甘棠正義更作張

逸甘棠正義引此當文王與紂之時下有謂

此甘棠之詩亦文王時事故問之云句

答曰甘棠之詩召伯自明誰云文王與紂之時乎

張逸問何詩近于比賦興

答曰比賦興吳札觀詩已不歌也孔子錄詩已合風

雅頌中難復摘別篇中義多興按此條與下二條並

見詩關雎正義其以比賦興原來不分疏解此條大

意最為明曉

張逸問嘗聞一人作詩何謂

答曰作詩者一人而已其取義者一國之事變雅則

譏王政得失。閔風俗之衰。何憂者廣發于一人之本身。

張逸問王者之風。王者當在雅。在風何

答曰。文王以諸侯而有王者之化。述其本。宜為風

張逸問麟趾義云。關雎之化。則天下無犯非

禮。雖衰世之公子。皆信厚。其信厚如麟趾之

時。箋云。喻今公子亦信厚。與禮相應。有似于

麟。惟此二者時。關雎之化。致信厚。未致麟

答曰。衰世者。謂當文王與紂之時。而周之盛德。關雎

化行之時。公子化之。皆信厚。與禮合。古太平致麟之

時。不是過也。按詩麟趾正義引此。作不能過也。

張逸問行露召伯聽訟。察民之意。化耳。何訟

乎。

答曰。實訟之辭也。民被化久矣。故能有訟。東垣按此

條。見詩行露正義。

小星傳。禚被也。箋云。禚。牀帳也。○張逸問

此箋不知何以易傳。又諸妾抱帳。進御于君

有常寢。何其碎。東垣按禚。說文衣不重也。

答曰。今人名帳為禚。雖古無名。被為禚。諸妾何必人

抱一帳。施者因之。如今漢抱帳也。侗按此條見小星

正義

張逸問箋

原註何彼禮矣平王箋

云德能正天下之王

然則不必要文王也

荅曰德能平正天下則稱為平故以號文王焉

張逸問騶虞傳曰白虎黑文又禮記曰樂官

備何謂

荅曰白虎黑文周史王會云備者取其一發五豝言

多賢也

鑑按此條見詩騶虞正義

張逸問豕生三日縱不知母豕也豚也

荅曰豚也過三以往猶謂之縱自三以上更無名也

東垣按此條見詩騶虞正義引此自三上有以字

谷風涇以渭濁箋云此絕去所經見因取以

自喻○張逸問何言絕去

荅曰衛在東河涇在西河故知絕去不復還意

釋按

此條見詩谷風正義詩地理攷引此作衛在河東涇

在河西涇不在衛境作詩宜歌土風故言絕去此婦

人既絕至涇而自比已志

張逸問楚宮今何地仲梁子何時人

荅曰楚邱在濟河間疑在今東郡界中仲梁子先師

說魯人當六國時在毛公前

按詩定之方中正義及

玉海引此作先師魯人無說字

張逸問傳曰山川能說何謂也

答曰兩讀或言說說者說其形勢也或曰述述者述

其故原注一事也述讀如遂事不諫之遂案陸德明

釋文全載此條正義所引惟至述其古事而止○侗

按詩定之方中正義兩引此條一全載一無末句

張逸問氓詩箋云耽非禮之樂小雅云和樂

且耽何謂也

答曰禮樂者五聲八音之謂也小雅亦言過禮之盛和樂過禮之言也燕樂嘉賓過厚賢也不以禮耽者

非禮之名故此禁女爲之釋按此條見詩氓正義

張逸問平王微弱其詩不能復雅厲王流于

彘幽王滅于戲在雅何

答曰幽厲無道酷虐于民以強暴至于流滅豈如平

王微弱政在諸侯威令不加于百姓乎侗按此條見

詩王城譜正義及詩地理攷

君子陽陽箋云我者君子之友自謂也時在

位有官職也○張逸問何知在位有官職又

男子焉得在房

答曰房中而招人豈遠乎故知可招者當在位也招

之者。樂官有祿而無言責。苟免時耳。路寢房中。可用男子。東垣按此條見詩君子陽陽正義

張逸問有女同車序云。齊女賢。經云。德音不忘。文姜內淫。適人殺夫。幾亡魯國。故齊有雄狐之刺。魯有敝笱之賦。何德音之有乎。

荅曰。當時佳耳。後乃有過。或者早嫁。不至于此。作者據時而言。故序達經意。侗按此條見詩有女同車正義

張逸問豳七月。專詠周公之德。宜在雅。今在風何。

荅曰。以周公專為一國。上冠先公之業。亦為優矣。所以。在風。下次於雅前。在于雅分。周公不得專之。釋按詩地理攷引此節去亦為優矣。在于雅分。周公不得專之句。

張逸問皇皇者華箋云。中和謂忠信。每懷靡及。箋云。懷私為每懷。和當為私。而此言忠信。愚意似乖也。

荅曰。非也。此周之忠信也。已有五德。復問忠信之賢人。東垣按此條見詩皇皇者華正義

張逸問常棣箋云。周仲文以左氏論之。三辟

之興皆在叔世謂三代之末即二叔宜為夏
殷末也

荅曰此注左氏者亦云管蔡耳原註鄭眾賈逵以二叔為管蔡又此

序子夏所為親受聖人足自明矣原註周仲文蓋漢世儒者也以為二

叔宜為夏殷之末不得為管蔡鄭荅注左氏者謂鄭賈之說也

繇詩自西徂東箋云幽與周原不能為西東

據至時從水滸言也○張逸問幽與周原不

能為東西何謂

荅曰幽地今為栒邑縣在廣山北沮水西有涇水從

此西南行至正東乃得周故言東西云岐山在長安

西北四百里幽又在岐山西北四百里案詩繇正義

及呂祖謙讀詩記引行至正東句無至字

械樸箋云二千五百人為師今王興師行者

殷末之制未有周禮五師為軍軍萬二千五

百人○趙商問械樸箋引常武整我六師宣

王之時又此征代之事不稱六軍而稱六師

不達其意

荅曰師者眾之通名故人多云焉欲著其大數乃言

軍耳按詩械樸正義引此問荅上又此作又出乃言

上有則字時邁正義引雜問志天子巡守禮無六軍

之文一語其大意可參合而此本未錄載今附識之

趙商問生民箋云帝上帝又云當堯之時姜嫄為高辛氏妃意以為非帝嚳之妃史記嚳以姜嫄為妃是生后稷明文皎然又毛亦云高辛氏帝苟信先籍未覺其偏隱是以敢問易毛之義按詩生民正義及杜佑通典引此俱作高辛氏世妃

荅曰即姜嫄誠帝嚳之妃履大人之迹而歆歆然非真意矣乃有神氣故意歆歆然天下之事以前驗後其不合者何可悉信是故悉信亦非不信亦非稷

稚于堯堯見為天子高辛與堯並在天子位乎釋按此條見詩生民正義

序長發大禘也○趙商問云按祭法殷人禘嚳而郊冥又喪服小記及大傳皆云王者禘其祖之所自出以其祖配之注皆以為祭天皇大帝以嚳配之然則此詩之禘亦宜以為園丘之祭不審云郊何

荅曰郊祀后稷以配天則以祖配其祖從出之明文也云注皆以為祭天皇帝詩之大禘宜為園丘之祭探意太過得無誣乎禘者祭名天人共云按詩長

發正義全載此條離正義節引云禘大祭天人共之

荅張逸云文王承先公之業積修其德以致風化述

其美以為之法能行其本則致末應既致其應設以

為法也按詩譜正義引此能行其本作得行其本○

釋按周南召南詩譜正義引此設以為法下有是其

不實致也句得毛本仍作能

又云文王以諸侯而有王者之化卒以受命東垣按

以上二條見詩譜正義

荅張逸云國史采衆詩時明其好惡令瞽矇歌之其

無作主皆國史主之令可歌

荅張逸云風也小雅也大雅也頌也此四者人君行

之則為興廢之則為衰侗按此條見詩關雎正義

論語云關雎樂而不淫哀而不傷注云哀世

夫婦不得此人不為減傷其愛詩箋以哀為

衷以此哀為義

荅劉炎云論語注人間行久義或宜然故不復定以

遺後按詩關雎正義引此後字下有說字

荅趙商曰婦人有歸宗謂自其家之為宗者大夫稱

家言大夫如此耳夫人王后則不然也按自其原本

作目其今據詩葛覃正義校正

卷耳傳采采事采之也

荅張逸云事謂事事一一用意之事芣苢亦然雖說異義則同東垣按此條見詩卷耳正義

螽斯不言興

荅張逸云若此無人事實興也文義自解故不言之凡說不解者衆篇皆然侗按此條見詩螽斯正義

荅張逸曰行露以正言也標有梅以蕃育人民釋按此條見詩標有梅正義

野有死麕無使龍也吠

荅張逸云正行昏不得有狗吠按詩正義載此昏字

下有禮字

荅張逸云雌雉求牡非其耦故喻宣公與夫人釋按此條見詩匏有苦葉正義

詩序旄邱責衛伯也○衛是侯爵而為州伯張逸疑而問

荅云實當用伯而侯德適任之何嫌不可命人位以德古亦然也釋按王制正義引此意同而詞稍異

荅趙商曰狄人入衛其時明然戴公廬漕及城楚邱二者是還復其國也許夫人傷宗國之滅又閔其民欲歸行其野視其麥是時之憂思乃引日月而不得

歸責以冬夏與誰因誰極未通于許夫人之意也東垣按此條見載馳正義

清人刺文公詩也文公厲公之子清人當處

卷末由爛脫失次厠于莊公時

荅趙商曰詩本無文字後人不能盡得其次第錄者直錄其義而已

荅張逸曰稅法有常不得薄今魏君不敢于民惟食

園桃而已非徒薄于十一故刺之東垣按詩園有桃正義引此十一脫去一字

伐檀傳云熟食曰殮箋云殮讀如魚殮之殮

荅張逸云禮殮饗大多非可素不得與不素殮相配故易之也侗按此條見詩伐檀正義

采芩傳采芩細事也首陽幽辟也細事喻小行也幽辟喻無徵也箋云興者喻有似而非

荅張逸云篇義云好聽讒當似是而非者故易之釋按此條見詩采芩正義

魚麗序云文武以天保以上治內采薇以下治外

荅趙商云于文武時兄弟失道有不和協之意故作詩以感切之至成王之時二叔流言作亂罪乃當誅

悔將何及未可定此篇為成王時作原註趙商據魚

則于時鄭未為譜故說不定也後為此譜則次定為成王時也

荅趙商云凡賦詩者或造篇或誦古釋按此條見棠

棣正義

車攻傳曰戰不出頃田不出防

荅張逸云戰有頃數不能盡其多少猶今戰場者不

出其頃界田者不出其防也東垣按此條見詩車攻

正義

荅趙商云衛武公居殷墟故用殷禮君子行禮不求

變俗祭祀之禮居喪之服哭泣之位皆如其國之法

故衛稱殷禮按詩賓之初筵正義引此衛武公居殷墟作衛殷之畿內

大車傳以菹為雛箋以菹為亂似易傳又言

其青者如雛復似從傳張逸疑而問之

荅云雛鳥青非草名亂亦青故其青者如雛

荅趙商云諸侯入為卿大夫與在朝者異各依本國

如其命數按此與前條並見大車正義而無衣正義

亦引此條釋按大車無衣正義引此在朝下皆有

仕字

孫皓問凌人十二月斬冰即以其月納之七

月言三之日納于凌陰四之日即出之藏之
既晚出之又早何

荅曰夏十二月取冰二月開冰四月班冰是其常也
藏之既晚出之又早晚者建寅乃藏與此周禮十二
月藏冰較遲一月故出之早者四月夏之二月出冰
與周禮同今幽土晚寒故可夏正月納冰夏二月仲
春太簇用事陽氣出地始溫故禮應開冰先薦寢廟
按詩七月正義周禮凌人正義與冢宰序官正義並
節引此條大略相同惟幽土晚寒序官正義作幽土
寒攷七月毛傳亦有幽土晚寒之文陸德明釋文云

晚節而氣寒孔穎達又引鄭志荅張逸云晚溫亦晚
寒則晚字非可節去其為傳寫脫落無疑此本未錄
載荅張逸原文并附識以備攷

趙商問王曰一舉鼎十有二物皆有俎是為
三牲備焉商按玉藻天子之食日少牢朔日
太牢禮數不同請問其說按周禮膳夫正義
引此作請問其說

荅曰禮記後人所定原注一作集據時而言或以諸侯同
天子或以天子與諸侯等所施不同故難據也原注一云
禮數不同王制之法與周異者多原注一云與當以
難以據也

經爲正。按詩鴛鴦正義引此荅詞節去據時而言四

字

絲衣序釋賓尸也。高子曰靈星之尸也。

荅張逸云高子之言非毛公後人著之。東垣按此條

見詩絲衣正義

趙商問傳曰凡土功水昏正而栽日至而畢。

召誥于三月之下營洛不依禮之常時

荅云傳所言者謂庸時也。周召之作洛邑因欲觀衆
殷樂之與否。則由欲觀民之意。故不依常時也。

僖四年傳云五侯九伯

荅張逸云五侯侯爲州牧也。九伯伯爲州伯也。一州
一牧二伯佐之。太公爲王官之伯。二人共分陝而治。
自陝以東當四侯半。一侯不可分。故言五侯。九伯則
九人。若征五等諸侯九州之伯。是天子何異乎云夾
輔之有也。按禮記王制正義引此云若征五等諸侯
九州之伯何夾輔之有。太公爲王官伯。分主自陝以
東不可分爲四侯半。故稱爲五侯。四州有八伯。畿內
有一伯。故爲九伯。其大意同而文有異。○東垣按左
傳僖四年正義。但引鄭康成以爲周之制。每州以一
侯爲牧。二伯佐之。九州有九侯十八伯。太公爲東西

大伯中分天下者當各統四侯半一侯不可分故言五侯其伯則各有九耳蓋稍變其文故不言鄭志荅張逸云云

坊記引燕燕詩注以為夫人定姜之詩

荅吳模云為記注時就盧君先師亦然後乃得毛公傳記古書儀又且然記注已行不復改之釋按盧君盧植也先師張恭祖也○鑑按坊記正義引此作荅吳模云注記時執就盧君後得毛傳乃改之

禮器云詩云匪革其猶聿追來孝注云革急也猶道也聿述也言文王改作者非必欲急

行己之道乃追述先祖之業來居此為孝

荅靈模云為記注之時依循舊本此文是也後得毛詩傳而為詩注更從毛本故與記不同按靈模與前吳模當是一人或後來傳寫者避宋太宗諱不書吳或誤吳為靈因作靈而未嘗畫一遂彼此岐異禮記注疏刊本于坊記正義作吳于禮器正義亦作靈似沿誤已久此姑各仍其舊○釋按吳靈古皆有姓廣韻十二霽桂後漢城陽吳有吳橫有四子一守墳墓姓吳一子居徐州姓香一子居幽州姓桂一子居華陽姓煥此四字皆古惠切又通志畧云靈氏子姓宋

大夫子靈之後也。文公之子公子圍龜字子靈，以字為氏。或曰齊靈公之後，以字為氏者。左傳更有靈輒。○侗按：靈模靈模，答語文稍異而意悉同，皆述禮注詩傳之異。孔氏正義因坊記注與詩不同，因牽引鄭志辨禮器一條，稍變其文，而禮器正義又因靈譌為靈，改書作靈，非必別有一條也。後人綴集是書，因析為二。

鄭志卷上

鄭志卷中

漢鄭康成謨 孫小同編

趙商問曰：按成王周官立太師太傅太保，茲惟三公，即三公之號，自有師保之名。成王周官是周公攝政三年事，此周禮是周公攝政六年時，則三公自名師保，起之在前，何也？

答曰：周公左召公右，兼師保，初時然矣。東垣按此條見周禮保氏叙官正義。

趙商問：腊人掌凡乾肉，而有臠，何？

答云：雖鮮亦屬腊人。鑑按此條見周禮腊人正義。

趙商問云。天子巡守禮制。丈八尺。純四。何。答云。巡守禮制。丈八尺。咫八寸。四咫三尺二寸。又太廣。四當爲三。三八二十四。二尺四寸。幅廣也。古三四積畫。是以三誤爲四也。

趙商問司服。王后之六服之制。目不解。請圖之。

答曰。大裘。衮衣。鷩衣。毳衣。絺衣。元衣。此六服皆纁裳。赤舄。韋弁。衣以鞣。皮弁。衣以布。此二弁皆素裳。白舄。冠弁。服黑衣裳。而黑舄。冠弁。元端。禕衣。元舄。首服副。從王見先王。揄翟。青舄。首服副。從王見先公。闕翟。赤

舄。首服副。從王見羣小。祀。鞠衣。黃履。首服編。以告。桑之服。檀衣。白履。首服編。以禮。見王之服。祿衣。黑履。首服次。以御。于王之服。六翟。三等。三舄。元。青。赤。鞠衣。以下三履。黃。白。黑。婦人質。不殊。裳履。舄。皆同。裳色也。

趙商問族師職。曰。四閭爲族。八閭爲聯。使之相保。相受。刑罰。慶賞。相及。在康誥。曰。父不慈。子不孝。兄不友。弟不恭。不相及也。族師之義。鄰比相坐。康誥之說。門內尙寬。不知書禮。是錯。未達旨趣。

答曰。族師之職。周公新制禮。使民相共勅之法。康誥

之時周法未定又新誅三監務在尙寬以安天下先
後異時各有云爲乃謂是錯按周禮族師正義引此
問答自族師之義以下其文悉同書康誥正義則謂
周書云父子兄弟罪不相及而周官鄰保以比伍相
及趙商疑而發問鄭答云周禮太平制此爲居殷亂
而言其文與此本迥異蓋撮舉大指不必盡依原文
注疏中類此者不少也

張逸問載師注十八分之十三率之何謂
答曰六鄉之民上地不易家百畝一易家二百畝再
易家三百畝相通三夫六百畝六遂之民上地家百

畝萊五十畝中地家百畝萊百畝下地家百畝萊二
百畝相通三夫而六百五十畝以三分去一之法當
餘十二遂地以有五十畝萊于三分去一乃得十三
釋按周禮載師正義引一易家二百畝作萊易家二
百畝

趙商問載師職云凡宅不毛乃罰以一里布
田不耕者罰屋粟商以田不耕其罪莫重宅
不毛其罰當輕宅不毛乃罰以二十五家之
布田不耕則罰之三夫之稅粟未達罰之輕
重之差云爲之旨釋按周禮載師正義引此

云爲之旨四字在未達罰之之下

載師正義無他字

答曰此法各當罰其事于當其有故何以假他地輕重乎

劉炎問載師職云凡民無職事者出夫家之征閭師職云凡無職者出夫家之征與夫布其異如何

答曰夫家之征者田稅如今租矣夫布者如今算歛在九賦中者也侗按此條見周禮閭師正義九賦作凡賦

劉炎問閭師職云凡任民任農以耕事貢九

穀下至任虞凡八貢不道九賦下言凡無職者出夫布注云獨言無職者掌其九賦若此者豈上八貢者復出八賦與無職所出夫布凡爲九將自布賦不同重計八貢未之能審也

答曰讀天官冢宰職則審矣無職在九賦中今此不言其餘獨言此者此官掌歛賦嫌無職者不審出算故言耳東垣按此條見周禮閭師正義

趙商問調人職稱父之讎辟諸海外君亦然注使辟于此不得就而讎之商以春秋之義

子不復讎非子。臣不討賊非臣。楚勝之徒。猶言鄭人在此。讎不遠矣。不可以見讎而不討。于是伐之。臣感君恩。孝子思其親。不得不報。和之而已。子夏曰。居父母之仇。如之何。孔子曰。寢苦枕干。不仕。不與共天下。遇諸市朝。不反兵。天下尚不反兵。海內何為和之。豈宜不達二禮所趣。小子曰。惑。少蒙解說。

答曰。讎在九夷之東。八蠻之南。六戎之西。五狄之北。雖有至孝之心。能往討否乎。子之所云。偏於此義。按此條見周禮。調人正義。禮記曲禮正義。節引答趙

商云云。無末二句

張逸問云。鬯人職注云。秬如黑黍。一稗二米。

按爾雅。秬一稗二米。未知二者同異。東垣按

注云云。鬯人序官注

答曰。秬卽其皮。其稗亦皮也。爾雅重言以曉人。更無

異稱也。按詩生民正義謂秬稗古今語異。故鄭引爾

雅得以稗為秬。周禮宗伯序官正義謂秬者卽黑黍

之皮。稗秬是一秬。還是秬。皆引此條而疏解之。

張逸問籥師注。春秋傳曰。去其有聲者。廢其

無聲者。何謂

荅曰廢置也于去聲者為廢謂廢去不留也

按周禮

宗伯序官正義引此條作于去者謂廢故曰廢禮記

檀弓正義作于去聲者為廢留不去也其文互異

大宗伯職注云顓頊氏之子曰黎為祝融后

土食于火土。趙商問春秋昭二十九年左

傳曰顓頊氏之子黎為祝融其工氏有子曰

句龍為后土祭法曰其工氏之霸九州也其

子曰后土能平九州故祀以為社社即句龍

今云五官之神在四郊其二祀合為黎食火

土者何

荅曰犁為祝融句龍為后土左氏下言后土為社謂

暫作后土無有代者故先師之說犁兼之亦因火土

俱位南方此注云犁為祝融后土食于火土亦惟見

先師之說也按周禮大宗伯正義全載此條其文悉

同詩甫田正義兩引鄭志荅趙商云后土為社謂輔

作社神又云后土轉為社無復代者故先師之說犁

兼之亦因火土位在南書堯典正義引鄭荅趙商云

先師以來皆云火掌為地當云犁為北正詩檜譜又

引云火當為北則犁為北正諸所引互異今附識于

此。○釋按周禮大宗伯正義引此其工氏有子曰句

龍為后土下有其二祀五官之神及四郊合為犁食
后土句節去今云五官之神在四郊其二祀合為犁
食火土者何句

趙商問太卜職注子春云玉兆帝顓頊之兆
瓦兆帝堯之兆原兆有周之兆又云連山宓
戲歸藏黃帝今當從此說以下敢問杜子春
何由知之

答曰此數者非無明文改之無據故著子春說而已
近師皆以為夏殷周侗按周禮春官太卜正義兩引
此條一悉同一故著作且從

簪人九簪八日巫參注參謂筮御與右也○

趙商問僖十五年秦晉相戰晉卜右慶鄭吉
襄二十四年晉致楚師求御于鄭鄭人卜宛
射犬吉皆用卜今此用筮何且此云筮是國
之大事先筮而後卜曲禮注引春秋獻公卜
娶驪姬不吉公曰筮之又尚書龜從筮從請
明所據

答曰天子具官有常人官非一人故筮有可使者諸
侯兼官無常人故臨時卜之也按周禮簪人正義引
此條之前先引鄭答趙商云若武王遷洛盤庚遷殷

之等則卜。故太卜有卜大遷之事。詩定之方中正義。又引鄭荅趙商云。此都邑比于國為小。故筮之所引不一。此本皆未錄。今附識以備攷。○伺按周禮春官。筮人正義引此。求御作求觀。具官作其聘。兼官作患。官問詞自且。此云筮國之大事。先筮而後從卜。曲禮注引春秋獻公卜娶驪姬不吉。公曰筮之又尚書龜從筮從。請明所據。稍易其文。置荅詞下。

張逸問占夢注云。春秋昭三十一年十二月辛亥朔。日有食之。是夜也。趙簡子夢童子裸而轉以歌。旦而日食。占諸史墨。對曰。六年及

此月也。吳其入郢乎。終亦弗克。入郢必以庚辰。日月在辰尾。庚午之日。日始有謫。火勝金。故弗克。此以日月星辰占夢者。不知何術占之前問不了。

荅曰。日月在辰尾。夏之九月。辰在房。末有尾星。建戌。厥庚寅與申對。辰與戌對。申近庚。辰與戌對。故知庚辰于上為客。辰下為主人。故午為主人。金侵火。故不勝。雖不勝。即復。故云弗克。日有適氣。時九月節者。以庚午在甲子篇。辛亥在甲辰篇也。中有甲戌甲申甲午。成一月也。從庚午以下四日。從甲辰至辛亥八日。

并之十二日。通同四十二日。如是庚午之日。當在八月十九日。故言時得九月節也。言雖不勝即復者。以其庚金午火位相連。故云雖不勝即復也。言雖不勝者。吳君臣爭宮。秦救復至。不能定楚。是其不勝。不能損吳。是明即復也。按周禮占夢正義引此。是明作是其。○東垣按周禮占夢正義引此。辰在房末。作庚末。節去于上為客句。午為主人。作知為主人。

又問曰何知有此厭對之義乎

答曰。按堪輿黃帝問天老事云。四月陽建于巳。破于亥。陰建于未。破于癸。是為陽破陰。陰破陽。故四月有

占夢正義破下有癸字

癸亥為陰陽交會。十月丁巳為陰陽交會。言未破者。即是未與丑對而近癸也。交會惟有四月十月也。若有變異之時。十二月皆有建厭對配之義也。鑑按周禮占夢正義引此。未與丑對。作未與日對。誤。

又問曰。周之十二月。夏之十月。日體正應在析木。而云在星紀。何

答曰。據此月中有十一月節。故舉言之。

趙商問周朝而遂葬。原注喪則是殯于宮。葬

乃朝廟。按春秋晉文公卒。殯于曲沃。是為去

絳就祖殯。與禮記義異。未通其說

荅曰葬乃朝廟當周之正禮也其末世諸侯國何能同也傳合不合當解傳耳不得難經釋按禮記檀弓云殷朝而殯于祖周朝而遂葬春秋傳晉文公卒殯于曲沃是行殷制與周制朝而遂葬禮不合故鄭荅以末世諸侯云云

趙商問巾車職云建大白以卽戎注云謂兵事司馬職仲秋辨旗物以治兵王載大常下注云凡班旗物以出軍之旗則如秋不知巾車大白卽戎爲在何時

荅曰白者殷之正色王卽戎或命將或勞師不自親

將故建先王之正色異于親自將也釋按周禮巾車正義引此節去白者二字王卽戎或命將六字史記周本紀武王至紂之死所王射之三發而后下車以輕劍斬紂頭懸于大白之旗雖親將亦不用大常者時猶未有周禮也

趙商問巾車職曰建大麾以田注云田四時田獵商按大司馬職曰四時皆建大常今又云建大麾以田何

荅曰麾夏之正色田雖習載春夏尚生其時宜入兵夏本不以兵得天下故建其正色以春夏田至秋冬

出兵之時乃建大常按以上二條並見周禮巾車及大司馬正義而王制正義載鄭荅趙商云春夏用大麾秋冬用大常亦節引此條之文。○鑑按周禮巾車正義引此以春夏田無夏字至秋冬出兵之時無至字

趙商問曰校人職天子十有二閑馬六種為三千四百五十六匹邦國六閑馬四種為二千五百九十二匹家四閑馬二種為千七百二十八匹商按天子之卿采地食小都大夫食縣不審所由當能共此馬數故禮記家富

不過百乘謂其多也以司馬法論之一甸之田方八里有戎馬四匹長轂一乘今大夫采地四甸一甸之稅以給王其餘三甸裁有馬十二匹今又就校人之職相校甚異何侗按詩定之方中正義引此節去天子之卿六句多大夫食縣何由能供此馬句相校甚異作相覺甚矣裁有馬十二匹周禮校人正義引作纜詩正義仍作裁古字同也

荅曰邦國六閑馬四種其數適當千二百九十六匹家有四閑二種又當八百六十四匹今子以何術計

之乎。此馬皆君之所制，非民之賦。畿內百里之國，居四都五十里之國，居四縣二十五里之國，居四甸而引天子卿食小都，大夫食縣，欲何以難？又司馬法甸有戎馬四匹，長轂一乘，此謂民出軍賦，無預于天子國馬之數。事條未理，而多紛紜。按詩定之方中正義周禮校人正義並載此問荅各有節省字句

趙商問職方氏掌四夷八蠻七閩九貉五戎六狄之數。注云周之所服國數禮記明堂位曰周公六年制禮作樂朝諸侯于明堂有朝位服事之國數夷九蠻八戎六狄五兩禮之

事異未達其數。

按禮記明堂位正義引此兩禮之事異作禮文事異未達作不達。○鏡按

周禮職方氏正義引此兩禮之事異無兩字

荅曰：職方氏四夷，謂四方夷狄也。九貉，卽九夷。在東方。八蠻在南方。閩其別也。戎狄之數，或五或六。兩文異。爾雅雖有與同皆數耳。無別國之名，不甚明。故不定。按周禮職方氏正義引此作或六或五兩文異。爾雅惟有其數耳。皆無別國之名。校未甚明。故不定。書厥獫正義引鄭荅趙商云戎狄但有其國數。其名難得而知。與此本及明堂位正義所引。竝意同詞異。

趙商問大行人職曰。凡大國之孤執皮帛。所尊衆多。下云。其他眡小國之君。以五爲節。今此亦五。下云。諸侯之卿。各下其君。二等以下。注云。公使卿亦七。侯伯亦五。子男三。不審大國孤五而卿七。何。

荅曰。卿奉君命七介。孤尊更自特見。故五介。此有聘禮可參之。未之思耶。反怪此更張。擯介。又繼小國之君。非私覲也。

商又問大行人職曰。孤出入三積。此卽與小國同。宜應眡小國之君。何須特云三積。與例

似錯

荅曰。三積者。卿亦然。非獨孤也。故不在眡小國之中。與例似錯。何所據也。

趙商問大司馬云。師有功。則愷樂獻于社。春官大司樂云。王師大獻。則令奏愷樂。注云。大獻。獻捷于祖。不達異意。

荅曰。司馬云。師大獻。則獻社。以司馬主軍事之功。故獻于社。大司樂宗伯之屬。宗伯主于宗廟之禮。故獻于祖也。按周禮。大司馬正義並引此。各有節省字句。

趙商問。桌氏為量。槩而不稅。塵人職有稅。何。
答曰。官量不稅。東垣按此條見周禮。桌氏正義。

趙商問。司弓矢。注云。凡矢之制。矰矢之屬。七

分。三在前。四在後。按。矢人職曰。矰矢五分。二

在前。三在後。注云。田矢謂矰矢。數不相應。不

知所裁。案云。王疏大戴禮。田令。美。樂。出。天。大。

答曰。田矢。謂矰矢。此先定後云。此二矢亦可以田。頃

若少疾。此疏初在篋筥之間。屬錄事得之。謹答。侗按

此條見周禮。矢人正義。

趙商問。郊特牲。社祭土而主陰氣。大宗伯職

曰。王大封。則先告后土。注云。后土。土神也。若

此之義。后土則社。社則后土。二者未知云何。

敢問。后土祭誰。社祭誰乎。

答曰。句龍本后土。後遷之為社。大封先告后土。元注

云。后土。土神。不云后土社也。鑑按此條見詩。甫田。正

義。

田瓊問。周禮。大封先告后土。注云。后土。社也。

前答。趙商曰。當言后土神。言社非也。檀弓曰。

國亡。大縣邑。或曰。君舉而哭于后土。注云。后

土。社也。月令。仲春。命民社。注云。社。后土。中庸

云郊社之禮所以事上帝也注云社祭地神不言后土省文此三者皆當定之否

荅曰后土土官之名也死以為社社而祭之故曰后土社句龍為后土後轉為社故世人謂社為后土無可怪也欲定者定之亦可不須

按周禮大宗伯正義引鄭荅田瓊云后土古之官名死為社而祭之故曰后土社句龍為土官後轉為社世人謂為后土無可怪視此條詞省而意同。東垣按此條見詩甫田正義

張逸問曰以血祭祭五嶽以埋沈祭山川不

審五嶽亦當埋否

荅曰五嶽尊祭之從血腥始何嫌不埋按詩鳧鷖正義引此條之下又謂爾雅釋天云祭山曰瘞懸不言

埋張逸亦引以問而鄭荅曰爾雅之文雜不可盡據以難周禮其說似連及而此本未錄載今附識之。○

釋按爾雅祭山曰瘞縣瘞即瘞字之義南山經瘞用一璋西山經瘞用百瑜北山經瘞用一珪東山經瘞

用一璧周禮大宗伯注云祭山林曰埋史記正義引孔文詳云宋末會稽修禹廟于廟廷山土中得五等圭璧百餘枚形與周禮同皆短小此即禹會諸侯于

會稽執以禮山神而埋之。以此知祭山必埋玉而庶之為瘞也。瘞即大宗伯以狸沈祭山林川澤之狸。

趙商問周禮設六祈之科禱禳而祭無不祈。敢問禮記祭祀不祈何義也。

荅云祭祀常禮以序孝敬之心當專一其志而已。禱祈有為言之主于求福豈禮之常也。

趙商問咫尺長八寸四八三十二幅廣三尺二寸太廣非其度。

荅云古積畫誤為四當為三三尺則二尺四寸矣。按此與本卷第三條趙商問云天子巡守禮以下之文。

及周禮內宰正義質人正義所引之文相似而較覺簡明。又儀禮覲禮四享皆束帛加璧注四當為三古書作三四或皆積畫云云其大意亦可互證。

禮運注周禮五齊五日沈齊澄與沈蓋同物也。按酒正注澄酒是三酒二注不同趙商疑而致問。

荅云此本不誤轉寫益澄字耳。按禮運正義引此益

澄作益沈周禮酒正正義引趙商問禮運注澄是沈齊今此注澄酒是三酒何鄭荅今解可去澄字其文與此稍異而賈逵謂鄭本于此注時直云酒是三酒。

無澄字有澄字者誤然則此條所云轉寫益澄字正與下可去澄字之意相發明未可因益齊沈齊見于周禮而易鄭志之益字為益字也。○侗按益澄之澄毛本仍作澄

坊記云醴酒在室醜酒在堂澄酒在下示不淫也。○注以澄為清酒田瓊疑而致問

答云禮運云醴醖醜澄各是一物皆不言酒故推其意澄為沈齊酒為三酒坊記云醴也醜也澄也皆言酒故因注云澄酒清酒也其實沈齊也東垣按禮記禮運正義引此各是一物皆不言酒作皆是一物各

不言酒

莊二十二年傳云飲桓公酒者桓公至敬仲之家而敬仲飲之酒也

答張逸云時桓公館敬仲若哀公館孔子之類鑑按此條見詩湛露正義

趙商問曰經曰閏月不告朔猶朝于廟穀梁傳云閏月附月之餘日喪事不數又哀五年閏月葬齊景公公羊傳云閏月不書此何以書喪以閏數喪數略也此二傳義反于禮斷之何就

答曰居喪之禮以月數者數閏以年數者雖有閏無預于數也

答弟子孫皓問曰西陸朝覲謂四月立夏之時周禮夏班冰是也按春秋昭四年傳正義引鄭答其弟子

孫皓與此同益見詩七月正義以鄭志為吳志之誤

昭十三年傳曰鄭伯男也賈逵以為鄭伯爵

在男畿距王城三百餘里釋按春秋昭十三

年正義引賈逵云男當作南謂南面之君也

與此所引賈說異

答趙商云此鄭伯男者非男畿乃謂子男也先鄭之

于王城為在畿內之諸侯雖爵為侯伯周之舊俗皆食子男之地故云鄭伯男也

又云王趙商問曰曲禮云已孤暴貴不為父作謚而

武王即位追王太王王季文王改謚爵何也

答曰周道之基隆于二代功德由之王迹興焉凡為

人父豈能盡賢乎若夏禹殷湯則不追謚矣按曲禮

正義引此二代作二王豈能盡賢脫盡字則不追謚

矣作則不然矣其文稍異○東垣按此條又見通典

及王所謚法通攷

張逸問禮注曰書說書說何書也

荅曰尚書緯也當為注時時在文網中嫌引祕書故諸所牽圖讖皆謂之說按皆謂原本作皆為今據禮記檀弓正義校正○鑑按毛本仍作為

荅臨碩曰孟子當赧王之際王制之作當在其後按此見禮記目錄正義下見王制正義作荅林碩刊本互異○釋按臨或作林誤後漢書鄭康成傳孔融傳皆作臨說見卷下

又云王畿方千里者凡九百萬夫之地三分去一定受田者三百萬夫出都家之田以其餘地之稅祿無田者下士食九人中士食十八人上士三十六人下

大夫七十二人中大夫百四十四人卿二百八十八人

王制注云所因殷之諸侯亦以功黜陟之其不合者皆益之地為百里焉是以周世有爵尊而國小爵卑而國大者○張逸疑而不解以問

荅曰設今有五十里之國于此無功可遷無過可退亦就益其地為百里之國爵尊而國小者若虞虢之君爵為公地方百里爵卑而國大者侯四百里伯三百里子男二百里皆大于虞虢

孫皓問云諸侯五年再相朝不知所合典禮
荅云古者據時而道前代之言唐虞之禮五載一巡
守夏殷之時天子蓋六年一巡守諸侯間而朝天子
其不朝者朝罷朝五年再朝似如此制禮典不可得
而詳侗按禮王制正義及玉海引唐虞之禮二句

王制曰喪三年不祭惟祭天地社稷為越紼
而行事

荅田瓊云天地郊社至尊不可廢故越紼祭之六宗
山川之神則否又云五祀宮中之神喪時朝夕出入
所祭不為越紼也天地社稷之祭豫卜時日今忽有

喪故既殯越紼行事若遭喪之後當天地郊社常祭
之日其啓殯至于反哭則避此郊社祭日為之

玉藻注云四命以上齊祭異冠○趙商問云
以雜記云大夫冕而祭于公弁而祭于己士
弁而祭于公冠而祭于己是為三命以下齊
祭異冠何但四命以上也觀注似若但施于
已祭不可通之也

荅曰齊祭謂齊時一冠祭時亦一冠四命乃然大夫
冕士弁而祭于君齊時服之祭時服之何以亦異

張逸問曰明堂注犧尊以莎羽為畫飾前問

曰犧讀如沙。沙，鳳凰也。不解鳳凰何以爲沙。

荅曰：刻畫鳳凰之象于尊，其形婆娑然。或有作獻字者，齊人之聲誤耳。釋按：詩魯頌犧尊，將將傳云：犧尊

有沙飾也。春官司尊彝，作獻尊。鄭司農云：獻讀爲犧。

儀禮大射儀：兩壺獻酒。注：獻讀爲沙。禮記明堂位：周

獻豆。注：獻疏刻之。正義曰：獻音娑。娑是希疏之義。故

爲疏刻之。又郊特牲：汁獻。注：獻讀爲莎。漢書王莽傳

立斗獻。師古曰：獻音犧。是莎沙犧獻。音義皆通。

趙商問祭法云：大夫立三廟，曰考廟，曰王考

廟，曰皇考廟。注：非別子，故知祖考無廟。商按

王制：大夫三廟，一昭一穆，與太祖之廟而三。

注云：太祖，別子始爵者。雖非別子，始爵者亦

然，二者不知所定。

荅云：祭法周禮王制之云，或以夏殷雜，不合周制。東

垣按此條見禮記王制正義。

王瓚問曰：舉于旌首，當以皮耶？盡之也。

荅曰：皆俱舉皮，置于首，不盡。

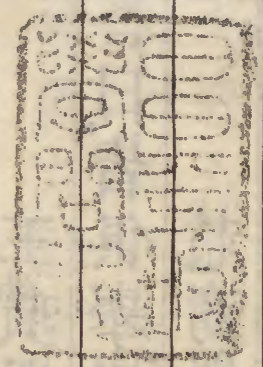
趙商問曰：說者謂天子廟制如明堂，是爲明

堂，卽文廟耶？

荅曰：明堂主祭上帝，以文王配耳。猶如郊天，以后稷

配也 釋按此條見南齊書禮志

答張逸曰鉅鹿今名廣河澤 侗按此條見詩般正義



周曰鉅鹿今名廣河澤 侗按此條見詩般正義

然二音不啻兩字

鄭志卷中

六政癸未

