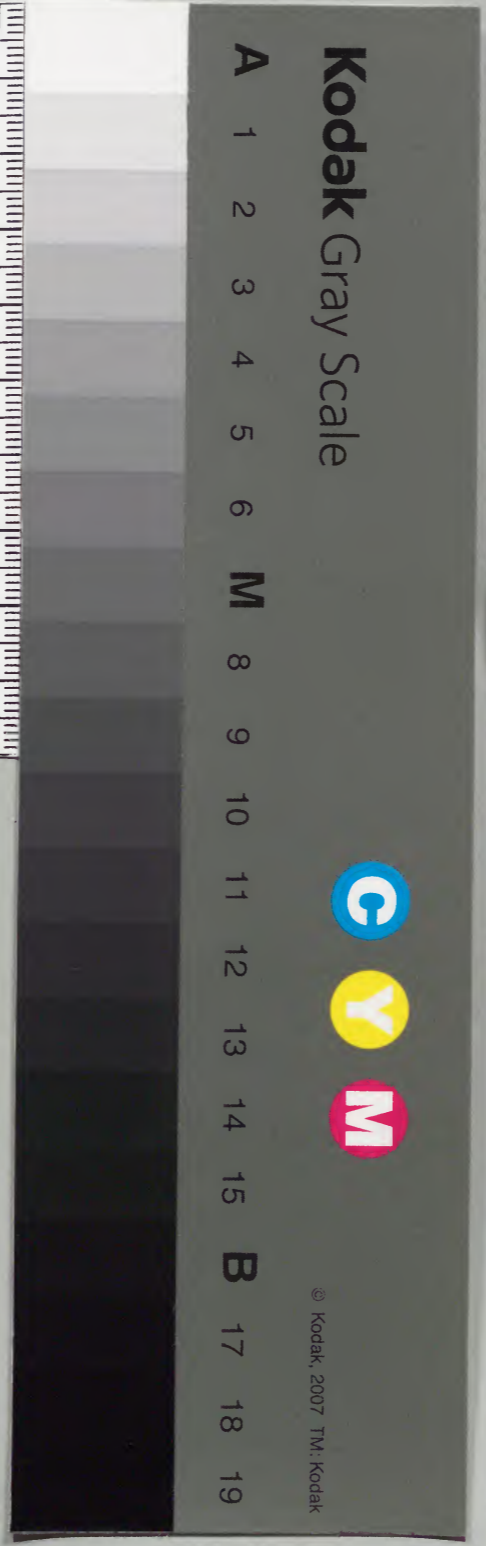


管子
漢書門
二五三八
一九三
一四三
冊架函號類

內閣文庫
二五三八
函架冊
一四三

內閣文庫
番號 漢 2538
冊數 4 (1)
函號 300 1



坊在漢下布
龍門認作標

管子傳



漢 司馬遷 撰

管仲夷吾者潁上人也少時常與鮑叔牙游鮑叔知其
賢管仲貧困常欺鮑叔鮑叔終善遇之不以為言已而
鮑叔事齊公子小白管仲事公子糾及小白立為桓公
公子糾死管仲囚焉鮑叔遂進管仲管仲既用任政於
齊齊桓公以霸九合諸侯一匡天下管仲之謀也管仲
曰吾如困時嘗與鮑叔賈分財利多自與鮑叔不以我
為貪知我貧也吾嘗為鮑叔謀事而更窮困鮑叔不以
我為愚知時有利不利也吾嘗三仕三見逐於君鮑叔

管子

傳

不以我為不肖知我不遭時也吾嘗三戰三走鮑叔不以我為怯知我有老母也公子糾敗召忽死之吾幽囚受辱鮑叔不以我為無耻知我不羞小節而耻功名不顯於天下也生我者父母知我者鮑子也鮑叔既進管仲以身下之子孫世祿於齊有封邑者十餘世常為名大夫天下不多管仲之賢而多鮑叔也知人也管仲既任政相齊以區區之齊在海濱通貨積財富國彊兵與俗同好惡故其稱曰倉廩實而知禮節衣食足而知榮辱上服度則六親固四維不張國乃滅亡下令如流水之源令順民心故論卑而易行俗之所為因而子之俗

之所否因而去之其為政也善因禍而為福轉敗而為功貴輕重慎權衡桓公實怒少姬南龍蔡管仲因而伐楚責包茅不入貢於周室桓公實北征山戎而管仲因而令燕脩召公之政於柯之會桓公欲背曹沫之約管仲因而信之諸侯由是歸齊故曰知與之為取政之寶也管仲富擬於公室有三歸反坫齊人不以為侈管仲卒齊國遵其政常彊於諸侯焉

坊本第上首
有卷

一作辟莽可也
本作民

管子第一

牧民第一

經言一

凡有地牧民者務在四時守在倉廩國多財則遠者來
 地舉辟則可留處倉廩實則知禮節衣食足則知榮辱
 上服度則六親固四維張則君令行故省刑之要在禁
 文巧守國之度在飾四維順民之經在明鬼神祇山川
 敬宗廟恭祖舊不務天時則財不生不務地利則倉廩
 不盈野蕪曠則民乃管上無量則民乃妄文巧不禁則
 民乃淫不璋兩原則刑乃繁不明鬼神則陋民不悟不
 祇山川則威令不聞不敬宗廟則民乃上校不恭祖舊

管子

卷一

一

則孝悌不備四維不張國乃滅亡

右國頌

國有四維一維絕則傾二維絕則危三維絕則覆四維絕則滅傾可正也危可安也覆可起也滅不可復錯也何謂四維一曰禮二曰義三曰廉四曰耻禮不踰節義不自進廉不蔽惡耻不從枉故不踰節則上位安不自進則民無巧詐不蔽惡則行自全不從枉則邪事不生

右四維

政之所興在順民心政之所廢在逆民心民惡憂勞我佚樂之民惡貧賤我富貴之民惡危墜我存安之民惡

滅絕我生育之能佚樂之則民為之憂勞能富貴之則民為之貧賤能存安之則民為之危墜能生育之則民為之滅絕故刑罰不足以畏其意殺戮不足以服其心故刑罰繁而意不恐則令不行矣殺戮衆而心不服則上位危矣故從其四欲則遠者自親行其四惡則近者叛之故知予之為取者政之寶也

右四順

錯國於不傾之地積於不涸之倉藏於不竭之府下令於流水之原使民於不爭之官明必死之路開必得之門不為不可成不求不可得不處不可久不行不可復

錯國於不傾之地者授有德也積於不涸之倉者務五穀也藏於不竭之府者養桑麻育六畜也下令於流水之原者令順民心也使民於不爭之官者使各為其所長也明必死之路者嚴刑罰也開必得之門者信慶賞也不為不可成者量民力也不求不可得者不彊民以其所惡也不處不可久者不偷取一世也不行不可復者不欺其民也故授有德則國安務五穀則食足養桑麻育六畜則民富令順民心則威令行使民各為其所長則用備嚴刑罰則民遠邪信慶賞則民輕難量民力則事無不成不彊民以其所惡則詐偽不生不偷取一

世則民無怨心不欺其民則下親其上

右士經

以家為鄉鄉不可為也以鄉為國國不可為也以國為天下天下不可為也以家為家以鄉為鄉以國為國以天下為天下毋曰不同生遠者不聽毋曰不同鄉遠者不行毋曰不同國遠者不從如地如天何私何親如日如月唯君之節御民之轡在上之所貴道民之門在上之所先召民之路在上之所好惡故君求之則臣得之君嗜之則臣食之君好之則臣服之君惡之則臣匿之毋蔽汝惡毋異汝度賢者將不汝助言室滿室言堂滿

賢一作聖

堂是謂賢王城郭溝渠不足以固守兵甲彊力不足以應敵博地多財不足以有衆唯有道者能備患於未形也故禍不萌天下不患無臣患無君以使之天下不患無財患無人以分之故知時者可立以為長無私者可置以為政審於時而察於用而能備官者可奉以為君也緩者後於事急於財者失所親信小人者失士

右六親五法

形勢第二

經言二

山高而不崩則祈羊至矣淵深而不涸則沈玉極矣天不變其常地不易其則春秋冬夏不更其節古今一也

託一作詩

蛟龍得水而神可立也虎豹託幽而威可載也風雨無鄉而怨怒不及也貴有以行令賤有以忘卑壽夭貧富無徒歸也銜命者君之尊也受辭者名之運也上無事而民自試抱蜀不言而廟堂既脩鴻鵠鏘鏘唯民歌之濟濟多士殷民化之紂之失也飛蓬之問不在所賓燕雀之集道行不顧犧牲圭辟不足以享鬼神主功有素寶幣奚為弄之道非欺也造父之術非馭也奚仲之巧非斲削也召遠者使無為焉親近者言無事焉唯夜行者獨有之也平原之隰奚有於高大山之隈奚有於深訾衛之入勿與任大無臣者可與遠舉顧憂者可與致

何也
之它本無
與遠一作以遠

管子卷之五

管子卷之五

管子卷之五

道其計也速而憂在近者往而勿召也舉長者可遠見者也裁大者眾之所比也美人之懷定服而勿厭也必得之事不足賴也必諾之言不足信也小謹者不大立飲食者不肥體有無棄之言者必參之於天地也墜崖三仞人之所大難也而猿猴飲焉故曰伐矜好專舉事之禍也不行其野不違其馬能予而無取者天地之配也怠倦者不及無廣者疑神神者在內不及者在門在內者將假在門者將待曙戒勿怠後樞逢殃朝忘其事夕失其功邪氣籠內正色乃衰君不君則臣不臣父不父則子不子上失其位則下踰其節上下不和令乃不行

行衣冠不整則賔者不肅進退無儀則政令不行且懷且威則君道備矣莫樂之則莫哀之莫生之則莫死之往者不至來者不極道之所言者一也而用之者異有聞道而好為家者一家之人也有聞道而好為鄉者一鄉之人也有聞道而好為國者一國之人也有聞道而好為天下者天下之人也有聞道而好定萬物者天下之配也道往者其人莫來道來者其人莫往道之所設身之化也持滿者與天安危者與人失天之度雖滿必涸上下不和雖安必危欲王天下而失天之道天下不可得而王也得天之道其事若自然失天之道雖立不

管子

卷之五

五

射

任它本作生

安其道既得莫知其為之其功既成莫知其釋之藏之
無形天之道也疑今者察之古不知來者視之往萬事
之任也異趣而同歸古今一也生棟覆屋死炭不及弱
子下瓦慈母操筆天道之極遠者自親人事之起近親
造然萬物之於人也無私近也無私遠也巧者有餘而
拙者不足其功順天者天助之其功逆天者天違之天
之所助雖小必大天之所違雖成必敗順天者有其功
逆天者懷其凶不可復振也烏鳥之狡雖善不親不重
之結雖固必解道之用也貴其重也毋與不可毋疆不
能毋告不知與不可疆不能告不知謂之勞而無功見

友它本作文

與之友幾於不親見哀之後幾於不結見施之德幾於
不報四方所歸心行者也獨王之國勞而多禍獨國之
君卑而不威自媒之女醜而不信未之見而親焉可以
往矣久而不忘焉可以來矣日月不明天不易也山高
而不見地不易也言而不可復者君不言也行而不可
再者君不行也凡言而不可復行而不可再者有國者
之大林示也

權脩第三

經言三

萬乘之國兵不可以無主土地博大野不可以無吏百
姓殷衆官不可以無長操民之命朝不可以無政地博

而國貧者野不辟也。民衆而兵弱者民無取也。故末產不禁則野不辟，賞罰不信則民無取，野不辟民無取，外不可以應敵，內不可以固守。故曰有萬乘之號而無千乘之用，而求權之無輕不可得也。

地辟而國貧者，舟輿飾甚，臺榭廣也。賞罰信而兵弱者，輕用衆，使民勞也。舟車飾甚，臺榭廣，則賦斂厚矣。輕用衆，使民勞，則民力竭矣。賦斂厚，則下怨上矣。民力竭，則令不行矣。下怨上，令不行，而求敵之勿謀，已不可得也。

欲為天下者，必重用其國，欲為其國者，必重用其民。欲為其民者，必重盡其民力。無麥、菑之則往而不可止也。無以救之，則處而不可使也。遠人至而不去，則有以畜之也。民衆而可一，則有以牧之也。

見其可也，喜之有徵，見其不可也，惡之有刑。賞罰信於其所見，雖其所不見，其敢為之乎？見其可也，喜之無徵，見其不可也，惡之無刑。賞罰不信於其所見，而求其所不見之為之，化不可得也。

厚愛利足以親之，明智禮足以教之，上身服以先之，審度量以閑之，鄉置師以說道之，然後申之以憲令，勸之以慶賞，振之以刑罰。故百姓皆說為善，則暴亂之行無由至矣。地之生財有時，民之用力有倦，而人君之欲無

窮以有時與有倦養無窮之君而度量不生於其間則上下相疾也是以臣有殺其君子有殺其父者矣故取於民有度用之有止國雖小必安取於民無度用之不止國雖大必危地之不辟者非吾地也民之不牧者非吾民也

凡牧民者以其所積者食之不可不審也其積多者其食多其積寡者其食寡無積者不食或有積而不食者則民離上有積多而良寡者則民不力其積寡而食多者則民多詐有無積而徒食者則民偷幸故離上不力多詐偷幸舉事不成應敵不用故曰察能授官班祿賜

其作補力之

予使民之機也野與市爭民家與府爭貨金與粟爭貴鄉與朝爭治故野不積草農事先也府不積貨藏於民也市不成肆家用足也朝不合衆鄉力治也故野不積草府不積貨市不成肆朝不合衆治之至也

人情不二故民情可得而御也審其所好惡則其長短可知也觀其交游則其賢不肖可察也二者不失則民能可得而官也地之守在城城之守在兵兵之守在人之守在粟故地不辟則城不固有身不治奚待於人有人不治奚待於家有家不治奚待於鄉有鄉不治奚待於國有國不治奚待於天下天下者國之本也國者

鄉之本也鄉者家之本也家者人之本也人者身之本也身者治之本也故上不好本事則末產不禁末產不禁則民緩於時事而輕地利輕地利而求田野之辟倉廩之實不可得也

商賈在朝則貨財上流婦言入事則賞罰不信男女無別則民無廉耻貨財上流賞罰不信民無廉耻而求百姓之安難兵士之死節不可得也

朝廷不肅貴賤不明長幼不分度量不審衣服無等上下凌節而求百姓之尊主政令不可得也

上好詐謀間欺臣下賦歛競得使民偷一則百姓疾怨而求下之親上不可得也

有地不務本事君國不能一民而求宗廟社稷之無危不可得也

上恃龜筮好用巫醫則鬼神驟崇故功之不立名之不著為之患者三有獨王者有貧賤者有日不足者一年之計莫如樹穀十年之計莫如樹木終身之計莫如樹人一樹一穫者穀也一樹十穫者木也一樹百穫者人也我苟種之如神用之舉事如神唯王之門

凡牧民者使士無邪行女無淫事士無邪行教也女無淫事訓也教訓成俗而刑罰省數也凡牧民者欲民之

正也欲民之正則微邪不可不禁也微邪者大邪之所
生也微邪不禁而求大邪之無傷國不得也凡牧民者
欲民之有禮也欲民之有禮則小禮不可不謹也小禮
不謹於國而求百姓之行大禮不可得也凡牧民者欲
民之有義也欲民之有義則小義不可不行也小義不
行於國而求百姓之行大義不可得也凡牧民者欲民
之有廉也欲民之有廉則小廉不可不脩也小廉不脩
於國而求百姓之行大廉不可得也凡牧民者欲民之
有耻也欲民之有耻則小耻不可不飾也小耻不飾於
國而求百姓之行大耻不可得也凡牧民者欲民之脩

小禮行小義飾小廉謹小耻禁微邪此厲民之道也民
之脩小禮行小義飾小廉謹小耻禁微邪治之本也
凡牧民者欲民之可御也欲民之可御則法不可不審
法者將立朝廷者也將立朝廷者則爵服不可不貴也
爵服加于不義則民賤其爵服民賤其爵服則人主不
尊人主不尊則令不行矣法者將用民力者也將用民
力者則祿賞不可不重也祿賞加于無功則民輕其祿
賞民輕其祿賞則上無以勸民上無以勸民則令不行
矣法者將用民能者也將用民能者則授官不可不審
也授官不審則民間其治民間其治則理不上通理不

審也一也官無

上通則下怨其上下怨其上則令不行矣法者將用民之死命者也用民之死命者則刑罰不可不審也刑罰不審則有辟就有辟就有辟則殺不辜而赦有罪殺不辜而赦有罪則國不免於賊臣矣故夫爵服賤祿賞輕民間其治賊臣首難此謂敗國之教也

立政第四

經言四

國之所以治亂者三殺戮刑罰不足用也國之所以安危者四城郭險阻不足守也國之所以富貧者五輕稅租薄賦歛不足恃也治國有三本而安國有四固而富國有五事五事五經也

與一作以

君之所審者三一曰德不當其位二曰功不當其祿三曰能不當其官此三本者治亂之原也故國有德義未明於朝者則不可加于尊位功力未見於國者則不可授與重祿臨事不信於民者則不可使任大官故德厚而位卑者謂之過德薄而位尊者謂之失寧過於君子而毋失於小人過於君子其為怨淺失於小人其為禍深是故國有德義未明於朝而處尊位者則良臣不進有功力未見於國而有重祿者則勞臣不勸有臨事不信於民而任大官者則材臣不用三本者審則下不敢求三本者不審則邪臣上通而便辟制威如此則明塞

材臣不作財

於上而治雍於下正道損棄而邪事日長三本者蜜則
便辟無威於國道塗無行禽疏遠無敵獄孤寡無隱治
故曰刑省治寡朝不合衆

右三本

君之所慎者四一曰大德不至仁不可以授國柄二曰
見賢不能讓不可與尊位三曰罰避親貴不可使主兵
四曰不好本事不務地利而輕賦斂不可與都邑此四
務者安危之本也故曰卿相不得衆國之危也大臣不
和同國之危也兵主不足畏國之危也民不懷其產國
之危也故大德至仁則操國得衆見賢能讓則大臣和
同罰不避親貴則威行於鄰敵好本事務地利重賦斂
則民懷其產

右四固

君之所務者五一曰山澤不救於火草木不殖於成國
之貧也二曰溝瀆不遂於隘鄣水不安其藏國之貧也
三曰桑麻不殖於野五穀不宜其地國之貧也四曰六
畜不育於家瓜瓠葷菜百果不備具國之貧也五曰工
事競於刻鏤女事繁於文章國之貧也故曰山澤救於
火草木殖成國之富也溝瀆遂於隘鄣水安其藏國之
富也桑麻殖於野五穀宜其地國之富也六玄畝育於家

殖下於字一本無
殖之本作植不
同

瓜瓞董菜百果備具國之富也工事無刻鏤女事無文章國之富也

右五事

分國以為五鄉鄉為之師分鄉以為五州州為之長分州以為十里里為之尉分里以為十游游為之宗十家為什五家為伍什伍皆有長焉築障塞匿一道路博出入審問閉慎筦鍵筦藏于里尉置閭有司以時開閉閭有司觀出入者以復于里尉凡出入不時衣服不中圈屬羣徒不順於常者閭有司見之復無時若在長家子弟臣妾屬役賓客則里尉以譙于游宗游宗以譙于什伍什伍以譙于長家譙敬而勿復一再則宥三則不赦凡孝悌忠信賢良雋材若在長家子弟臣妾屬役賓客則什伍以復于游宗游宗以復于里尉里尉以復于州長州長以計于鄉師鄉師以著于士師凡過黨其在家屬及于長家其在長家及于什伍之長其在什伍之長及于游宗其在游宗及于里尉及于州長其在州長及于鄉師其在鄉師及于士師三月一復六月一計十二月一著凡上賢不過等使能不兼官罰有罪不獨贖有

雋之雋

尉下脫其在里尉四字

功不專與孟春之朝君自聽朝論爵賞校官終五日季冬之夕君自聽朝論罰罪刑殺亦終五日正月之朔百

吏在朝君乃出令布憲于國五卿之師五屬大夫皆受
憲乎太史大朝之日五卿之師五屬大夫皆身習憲乎
君前太史既布憲入籍于太府憲籍分于君前五卿之
師出朝遂于卿官致于卿屬及于游宗皆受憲憲既布
乃反致令焉然後敢就舍憲未布令未致不敢就舍就
舍謂之留令死罪不赦五屬大夫皆以行車朝出朝不
敢就舍遂行至都之日遂於廟致屬吏皆受憲憲既布
乃發使者致令以布憲之日蚤晏之時憲既布使者已
發然後敢就舍憲未布使者未發不敢就舍就舍謂之
留令罪死不赦憲既布有不行憲者謂之不從令罪死
不赦考憲而有不合于太府之籍者侈曰專制不足曰
虧令罪死不赦首憲既布然後可以布憲

右首憲

凡將舉事令必先出曰事將為其賞罰之數必光明之
立事者謹守令以行賞罰計事致令復賞罰之所加有
不合於令之所謂者雖有功利則謂之專制罪死不赦
首事既布然後可以舉事

右首事

脩火憲敬山澤林藪積草夫財之所出以時禁發焉使
民於宮室之用薪蒸之所積虞師之事也決水潦通溝

於本作于

於本作于

瀆脩障防安水藏使時水雖過度無害於五穀歲雖凶
旱有所秬穫司空之事也相高下視肥瘠觀地宜明詔
期前後農夫以時均脩焉使五穀桑麻皆安其處由田
之事也行鄉里視宮室觀樹藝簡士畜以時鈞脩焉勸
勉百姓使力作毋偷懷樂家室重去鄉里鄉師之事也
論百工審時事辯功苦上完利監一五鄉以時鈞脩焉
使刻鏤文采毋敢造於鄉工師之事也

右省官

度爵而制服量祿而用財飲食有量衣服有制宮室有
度六畜人徒有數舟車陳器有禁楮生則有軒冕服位
穀祿田宅之分死則有棺槨絞衾壙壟之度雖有賢身
貴體毋其爵不敢服其服雖有富家多資毋其祿不敢
用其財天子服文有章而夫人不敢以燕以饗食廟將軍
大夫以朝官吏以命士止于帶緣散民不敢服雜采百
工商賈不得服長鬣貂刑餘戮民不敢服纁不敢畜運
乘車

右服制

寢兵之說勝則險阻不守兼愛之說勝則士卒不戰全
生之說勝則廉耻不立私議自貴之說勝則上令不行
羣徒比周之說勝則賢不肖不分金玉貨財之說勝則

節它本作飾

足及作可及

于作於

爵服下流觀樂玩好之說勝則姦民在上位請謁任舉之說勝則繩墨不正諂諛節過之說勝則巧佞者用

右九敗

期而致使而往百姓舍已以上為心者教之所期也始於不足見終於不足及一人服之萬人從之訓之所期也未之令而為未之使而往不加勉而民自盡竭俗之所期也好惡形於心百姓化于下罰未行而民畏恐賞未加而民勸勉誠信之所期也為而無害成而不議得而莫之能爭天道之所期也為之而成求之而得上之所欲小大必舉事之所期也令則行禁則止憲之所及俗之所被如百體之從心政之所期也

右七觀

乘馬第五

經言五

凡立國都非於大山之下必於廣川之上高毋近旱而水用足下毋近水而溝防審因天材就地利故城郭不必中規矩道路不必中準繩

右立國

無為者帝為而無以為者王為而不貴者霸不自以為所貴則君道也貴而不過度則臣道也

右大數

地者政之本也朝者義之理也市者貨之准也黃金者
用之量也諸侯之地千乘之國者器之制也五者其理
可知也為之有道

地者政之本也是故地可以正政也地不平均和調則
政不可正也政不正則事不可理也春秋冬夏陰陽之
推移也時之短長陰陽之利用也日夜之易陰陽之化
也然則陰陽正夫雖不正有餘不可損不足不可益也
天地莫之能益也然則可以正政者地也故不可不正
也正地者其實必正長亦正短亦正小亦正大亦正長
短大小盡正正不正則官不理官不理則事不治事不

治則貨不多是故何以知貨之多也曰事治何以知事
之治也曰貨多貨多事治則所求於天下者寡矣為之
有道

右陰陽

朝者義之理也是故爵位正而民不怨民不怨則不亂
然後義可理理不正則不可以治而不可不理也故一
國之人不可以皆貴皆貴則事不成而國不利也為事
之不成國之不利也使無貴者則民不能自理也是故
辨於爵列之尊卑則知先後之序貴賤之義矣為之有
道

右爵位

市者貨之準也是故百貨賤則百利不得百利不得則
百事治百事治則百用節矣是故事者生於慮成於務
失於傲不慮則不生不務則不成不傲則不失故曰市
者可以知治亂可以知多寡而不能為多寡為之有
道

右務市事

黃金者用之量也辨於黃金之理則知侈儉知侈儉則
百用節矣故儉則傷事侈則傷貨儉則金賤金賤則事
不成故傷事侈則金貴金貴則貨賤故傷貨貨盡而後
知不足是知量也事已而後知貨之有餘是知節
也不知量不知節不可謂之有道

天下乘馬服牛而任之輕重有制有一宿之行道之遠
近有數矣是知諸侯之地千乘之國者所以知地之小
大也所以知任之輕重也重而後損之是不知任也輕
而後益之是不知器也不知任不知器不可謂之有
道

地之不可食者山之無木者百而當一涸澤百而當一
地之無草木者百而當一樊棘雜處民不得入焉百而
當一藪鎌纏得入焉九而當一蔓山其木可以為材可

宰無言
下二宅本作
三

以為軸斤斧得入焉九而當一汎山其木可以為棺可
以為車斤斧得入焉十而當一流水網罟得入焉五而
當一林其木可以為棺可以為車斤斧得入焉五而當
一澤網罟得入焉五而當一命之曰地均必實數

方六里命之曰暴五暴命之曰部五部命之曰聚聚者
有市無市則民之五聚命之曰某鄉四鄉命之曰方官
制也官成而立邑五家而伍十家而連五連而暴五暴
而長命之曰某鄉四鄉命之曰都邑制也邑成而制事
四聚為一離五離為一制五制為一田二田為一夫二
夫為一家事制也事成而制器方六里為一乘之地也

一乘者四馬也一馬其甲七其蔽五四乘其甲二十有
八其蔽二十白徒三十人奉車兩器制也

方六里一乘之地也方一里九夫之田也黃金一鎰百
乘一宿之盡也無金則用其絹季絹三十三制當一鎰
無絹則用其布經暴布百兩當一鎰一鎰之金食百乘
之一宿則所市之地六步一斛命之曰中歲有市無市
則民不乏矣方六里名之曰社有邑焉名之曰央亦關
市之賦黃金百鎰為一篋其貨一穀寵為十篋其商苟
在市者三十人其正月十二月黃金一鎰命之曰正分
春曰書比立夏曰月程秋曰大稽與民數得亡三歲脩

寵作龍

管子

卷

九

二尺之二尺本
作三

封五歲脩界十歲更制經正也

十仞見水不大潦五尺見水不大旱十一仞見水輕征
十分去二三二則去三四四則去四五則去半比之於
山五尺見水十分去一四則去三三則去二二則去一
二尺而見水比之於澤

距國門以外窮四竟之內丈夫二犂童五尺一犂以為
三日之功正月令農始作服于公田農耕及雪釋耕始
焉其羣焉士聞見博學意察而不為君臣者與功而不
與分焉賈知賈之貴賤日至於市而不為官賈者與功
而不與分焉工治容貌功能日至於市而不為官工者

與功而不與分焉不可使而為工則視貨離之實而出
夫粟是故智者知之愚者不知不可以教民巧者能之
拙者不能不可以教民非一令而民服之也不可以為
大善非夫人能之也不可以為大功是故非誠賈不得
食于賈非誠工不得食于工非誠農不得食于農非信
士不得立于朝是故官虛而莫敢為之請君有珍車珍
甲而莫之敢有君舉事臣不敢誣其所不能君知臣臣
亦知君知已也故臣莫敢不竭力俱操其誠以來
道曰均地分力使民知時也民乃知時日之蚤晏日月
之不足飢寒之至于身也是故夜寢蚤起父子兄弟不

忘其功為而不倦民不憚勞苦故不均之為惡也地利不可竭民力不可殫不告之以時而民不知道之以事而民不為與之分貨則民知得正矣審其多則民盡力矣是故不使而父子兄弟不忘其功

右士農工商

聖人之所以為聖人者善分民也聖人不能分民則猶百姓也於己不足安得有名聖是故有事則用無事則歸之於民唯聖人為善託業於民民之生也辟則愚閉則類上為一下為二

右聖人

時之處事精美不可藏而舍也故曰今日不為明日亡貨昔之日已往而不來矣

右失時

上地方八十里萬室之國一千室之都四中地方百里萬室之國一千室之都四下地方百二十里萬室之國一千室之都四以上地方八十里與下地方百二十里通於中地方百里

右地里

管子卷第一

卷

三

第坊本無二下
有彼下向

七一作忘非是

一
它本下花多

管子第二

七法第六

○

言是而不能立言非而不能廢有功而不能賞有罪而不能誅若是而能治民者未之有也是必立非必廢有功必賞有罪必誅若是安治矣未也是何也曰形勢器械未具猶之不治也形勢器械具四者備治矣不能治其民而能彊其兵者未之有也能治其民矣而不明于為兵之數猶之不可不能彊其兵而能必勝敵國者未之有也能彊其兵而不明于勝敵國之理猶之不勝也兵不必勝敵國而能正天下者未之有也兵必勝敵國

矣而不明正天下之分猶之不可故曰治民有器為兵
有數勝敵國有理正天下有分則象法化決塞心術計
數根天地之氣寒暑之和水土之性人民鳥獸草木之
生物雖不甚多皆均有焉而未嘗變也謂之則義也名
也時也似也類也比也狀也謂之象尺寸也繩墨也規
矩也衡石也斗斛也角量也謂之法漸也順也靡也久
也服也習也謂之化予奪也險易也利害也難易也開
閉也殺生也謂之決塞實也誠也厚也施也度也恕也
謂之心術剛柔也輕重也大小也實虛也遠近也多少
也謂之計數不明於則而欲出號令猶立朝夕於運均

棟
棟案作

之上擔竿而欲定其末不明於象而欲論材審用猶絕
長以為短續短以為長不明於法而欲治民一眾猶左
書而右息之不明於化而欲變俗易教猶朝棟輪而
夕欲乘車不明於決塞而欲馭眾移民猶使水逆流不
明於心術而欲行令於人猶倍招而必拘之不明於計
數而欲舉大事猶無舟楫而欲經於水險也故曰錯儀
畫制不知則不可論材審用不知象不可和民一眾不
知法不可變俗易教不知化不可馭眾移民不知決塞
不可布令必行不知心術不可舉事必成不知計數不
可

右七法

百虐傷上威姦吏傷官法姦民傷俗教賊盜傷國
衆威傷則重在下法傷則負上流教傷則從令者不輯
衆傷則百姓不安其居重在下則令不行負上流
則官徒毀從令者不輯則百事無功百姓不安其居則
輕民處而重民散輕民處重民散則地不辟地不
辟則六畜不育六畜不育則國貧而用不足國貧
而用不足則兵弱而士不厲兵弱而士不厲則戰不勝
而守不固戰不勝而守不固則國不安矣故曰常令不審
則百虐勝官爵不審則姦吏勝符籍不審則姦民勝刑

竊它本作
實
非蘇之蘇
亦然

法不審則盜賊勝國之四經敗人君泄見危人君泄則
言實之士不進言實之士不進則國之情偽不竭于上世主
所貴者竊也所親者戚也所愛者民也所重者爵祿也
亡君則不然致所貴非寶也致所親非戚也致所愛非民
也致所重非爵祿也故不為重寶虧其命故曰令貴於竊
不為愛親危其社稷故曰社稷戚於親不為愛人枉其
法故曰法愛於人不為重祿爵分其威故曰威重於爵
祿不通此四者則反於無有故曰治人如治水潦養人
如養六畜用人如用草木居身論道行理則群臣服教
百吏嚴斷莫敢開私焉論功計勞未嘗失法律也便辟

左右大族尊貴大臣不得增其功焉疏遠卑賤隱不知
之人不忘其勞故有罪者不怨上受賞者無貪心則列
陳之士皆輕其死而安難以要上事本兵之極也

右四傷

為兵之數存乎聚財而財無敵存乎論工而工無敵存
乎制器而器無敵存乎選士而士無敵存乎政教而政
教無敵存乎服習而服習無敵存乎徧知天下而徧知
天下無敵存乎明於機數而明於機數無敵故兵未出
境而無敵者八是以欲正天下財不蓋天下不能正天
下財蓋天下而工不蓋天下不能正天下工蓋天下而

傷下它本
有百匿

廢下有也字

器不蓋天下不能正天下器蓋天下而士不蓋天下不
能正天下士蓋天下而教不蓋天下不能正天下教蓋
天下而習不蓋天下不能正天下習蓋天下而不徧知
天下不能正天下徧知天下而不明於機數不能正天
下故明於機數者用兵之勢也大者時也小者計也王
道非廢而天下莫敢窺者王者之正也衡庫者天子之
禮也是故器成卒選則士知勝矣徧知天下審御機數
則獨行而無敵矣所愛之國而獨利之所惡之國而獨
害之則令行禁止是以聖主貴之勝一而服百則天下
畏之矣立少而觀多則天下懷之矣罰有罪賞有功則

王
主它本作

圍正作作

天下從之矣故聚天下之精財論百工之銳器春秋角
試以練精銳為右成器不課不用不試不藏收天下之
豪傑有天下之駿雄故舉之如飛鳥動之如雷電發之
如風雨莫當其前莫害其後獨出獨入莫敢禁圍成功
幸事必順於禮義故不禮不勝天下不義不勝人故賢
知之君必立於勝地故正天下而莫之敢御也

右為兵之數

若夫曲制時舉不失天時毋墮地利其數多少其要必
出於計數故凡攻伐之為道也計必先定于內然後兵
出乎境計未定於內而兵出乎境是則戰之自勝攻之

正正作作

自毀也是故張軍而不能戰圍邑而不能攻得地而不
能實三者見一焉則可破毀也故不明于敵人之正不
能加也不明于敵人之情不可約也不明于敵人之將
不先軍也不明于敵人之士不先陣也是故以眾擊寡
以治擊亂以富擊貧以能擊不能以教卒練士擊敵眾
白徒故十戰十勝百戰百勝故事無備兵無主則不蚤
知野不辟地無吏則無畜積官無常下怨上則器械不
功朝無政則賞罰不明賞罰不明則民幸生故蚤知敵
人如獨行有蓄積則久而不匱器械功則伐而不費賞
罰明則人不幸人不幸則勇士勸之故兵也者審於地

而下則正作

管子一有法字

圖十官曰量蓄積齊勇士徧知天下審御機數兵主之事也故有風雨之行故能不遠道里矣有飛鳥之舉故能不險山河矣有雷電之戰故能獨行而無敵矣有水旱之功故能攻國救邑有金城之守故能定宗廟育男女矣有一體之治故能出號令明憲矣風雨之行者速也飛鳥之舉者輕也雷電之戰者士不齊也水旱之功者野不收耕不穫也金城之守者用貨財設耳目也一體之治者去奇說禁雕俗也不遠道里故能威絕域之民不險山河故能服恃固之國獨行無敵故令行而禁止故攻國救邑不恃權與之國故所指必聽定宗廟育男女天下莫之能傷然後可以有國制儀法出號令莫不嚮應然後可以治民一眾矣

右選陳

版法第七

經言七

凡將立事正彼天植風雨無違遠近高下各得其嗣三經既飾君乃有國喜無以賞怒無以殺喜以賞怒以殺然乃起令乃廢驟令而不行民心乃外外之有徒禍乃始牙衆之所忿置不能圖舉所美必觀其所終廢所惡必計其所窮慶勉敦敬以顯之富祿有功以勸之爵貴有名以休之廉愛無遺是謂君心必先順教萬民鄉風

管子本亦兼

昌下它本有
福昌無而

有它本作宥

地它本作法

伍它本作佐

有為句
它本無爰以

曰暮利之衆乃勝任取人以已成事以質案用財慎施
報察稱量故用財不可以嗇用力不可以苦用財嗇則
費用力苦則勞民不足令乃虐民苦殃令不行施報不
得禍乃始昌而不寤民乃自圖正法直度罪孽殺殺僂
必信民畏而懼武威既明令不再行頃卒怠倦以辱之
罰罪有過以懲之殺僂犯禁以振之植固不動倚邪乃
恐倚革邪化令往民移法天合德象地無親參於日月
伍於四時悅在愛施有衆在廢私召遠在脩近閉禍在
除怨脩長在乎任賢安高在乎同利

管子第二

管子第三

幼官第八

經言八

歐它本作改

若因夜虛守靜人物入物則皇五和時節君服黃色味
甘味聽宮聲治和氣用五穀飲於黃石之井以裸獸之
火麤葢温濡行歐養坦氣脩通凡物開靜形生理想常至
命尊賢授德則帝身仁行義服忠用信則王審謀章禮
選士利械則霸定生處死謹賢脩伍則衆信賞審罰爵
材祿能則彊計凡付終務本飭末則富明法審數立常
倫能則治同異分官則安通之以道畜之以惠親之以
仁養之以義報之以德結之以信接之以禮和之以樂

管子

卷三

一

期之以事攻之以官發之以力威之以誠一舉而上下
 得終再舉而民無不從三舉而地辟散成四舉而農佚
 粟十五舉而務輕金九六舉而絜知事變七舉而內外
 為用八舉而勝行威立九舉而帝事成形九本搏大人
 主之守也八分有職卿相之守也十官飭勝備威將軍
 之守也六紀審密賢人之守也五紀不解庶人之守也
 動而無不從靜而無不同治亂之本三卑尊之交四富
 貧之終五盛衰之紀六安危之機七疆弱之應八存亡
 之數九練之以散群傷署凡數財署殺侈以聚財勸勉
 以遷眾使二分具本發善必審於密報威必明於中此

居圖方中

春行冬政肅行秋政雷行夏政闡十二地氣發戒春事
 十二小卯出耕十二天氣下賜與十二義氣至修門閭
 十二清明發禁十二始卯合男女十二中卯十二下卯
 三卯同事八舉時節君服青色味酸味聽角聲治燔氣
 用八數飲於青后之井以羽獸之火襲藏不忍行豎養
 坦氣脩通凡物開靜形生理合內空周外疆國為圈弱
 國為屬動而無不從靜而無不同舉發以禮時禮必得
 和好不其基貴賤無司事變日至此居於圖東方方外
 夏行春政風行冬政落重則雨雹行秋政水十二小郢

等作薄

至德十二絕氣下下爵賞十二中郢賜與十二中絕收
聚十二大暑至至善十二中暑十二小暑終三暑同事
七舉時節君服赤色味苦味聽羽聲治陽氣用七數飲
於赤后之井以毛獸之火爨藏簿純行薦厚坦氣脩通
凡物開靜形生理定府官明名分而審責於群臣有司
則下不乘上賤不乘貴法立數得而無比周之民則上
尊而下卑遠近不乖此居於圖南方方外

等作薄

秋行夏政葉行春政華行冬政耗十二期風至戒秋事
十二小卯簿百爵十二白露下收聚十二復理賜與十
二始節賦事十二始卯合男女十二中卯十二下卯三
卯同事九和時節君服白色味辛味聽商聲治濕氣用
九數飲於白后之井以介蟲之火爨藏恭敬行搏銳坦
氣脩通凡物開靜形生理間男女之畜脩鄉閭什伍量
委積之多寡定府官之計數養老弱而勿通信利周而
無私此居於圖西方方外

間作問
下有之

冬行秋政霧行夏政雷行春政丞泄十二始寒盡刑十
二小榆賜予十二中寒收聚十二中榆大收十二寒至
靜十二大寒之陰十二大寒終三寒同事六行時節君
服黑色味鹹味用六數飲於黑后之井以鱗獸之火爨
藏慈厚行簿純坦氣脩通凡物開靜形生理器成於僂

味用之間有
聽微聲治
厚氣六字
簿作薄

數五之間有
數澤以時紫
炭之七字

馬作馬

教行於鈔動靜不記行止無量戒審四時以別息異出
 入以兩易明養生以解固審取與以總之一會諸侯令
 曰非玄帝之命母有一日之師後再會諸侯令曰養孤
 老食常疾收孤寡三會諸侯令曰田租百取五市賦百
 取二關賦百取一母之耕織之器四會諸侯令曰脩道
 路偕度量二稱數五會諸侯令曰脩春秋冬夏之常祭
 食天壤山川之故祀必以時六會諸侯令曰必爾壤生
 物共玄官請四輔將以禮上帝七會諸侯令曰官處四
 體而無禮者流之焉莩命八會諸侯令曰立四議而母
 議者尚之于玄官聽于三公九會諸侯令曰以爾封內
 之財物國之所有為幣九會大命馬出常至千里之外
 二千里之內諸侯三年而朝習命二年三卿使四輔一
 年正月朔日令大夫來脩受命三公二千里之外三千
 里之內諸侯五年而會至習命三年名卿請事二年大
 夫通吉凶十年重適入正禮義五年大夫請受變二千
 里之外諸侯世一至置大夫以為延安入共受命焉此
 居於圖北方方外
 必得文威武官習勝務時因勝之終無方勝之幾行義
 勝之理名實勝之急時分勝之事察伐勝之行備具勝
 之原無象勝之本定獨威勝定計財勝定聞知勝定選

勝務之間有
之字

鈇作鈇

圍作害

士勝定制祿勝定方用勝定綸理勝定死生勝定成敗
 勝定依奇勝定實虛勝定盛衰勝舉機誠要則敵不量
 用利至誠則敵不校明名章實則士死節奇舉發不意
 則士歡用交物因方則械器備因能利備則求必得執
 務明本則士不偷備具無常無方應也聽於鈇故能聞
 未極視於新故能見未形思於濬故能知未始發於驚
 故能至無量動於昌故能得其錙立於謀故能實不可
 故也器成教守則不遠道里號審教施則不險山河博
 一純固則獨行而無敵慎號審章則其攻不待權與明
 必勝則慈者勇哭羅方則愚者智攻不守則拙者巧數
 也動慎十號明審九章飭習早器善習五官謹修二官
 必設常主計必先定求天下之精材論百工之銳器器
 成角試否臧收天下之豪傑有天下之稱材說行若風
 雨發如雷電此居於圖方中

旗物尚青兵尚矛刑則交寒害鈇器成不守經不知教
 習不著發不意經不知故莫之能圍發不意故莫之能
 應莫之能應故全勝而無害莫之能圍故必勝而無敵
 四機不明不過九日而游兵驚軍障塞不審不過八日
 而外賊得間由守不慎不過七日而內有說謀詭禁不
 脩不過六日而竊盜者起死亡不食不過四日而軍財

勝而之而每

在敵此居於圖東方方外

旗物尚赤兵尚戟刑則燒交疆郊必明其一必明其將必明其政必明其士四者備則必治擊亂必成擊敗數戰則士疲數勝則君驕驕君使疲民則國危至善不戰其次一之大勝者積衆勝而無非義者焉可以為大勝大勝無不勝也此居於圖南方方外

旗物尚白兵尚劍刑則紹昧斷絕始乎無端卒乎無窮始乎無端道也卒乎無窮德也道不可量德不可數不可量則衆強不能圖不可數則為詐不敢鄉兩者備施動靜有功畜之以道養之以德畜之以道則民和養之以德則民合和合故能習習故能借借習以悉莫之能傷也此居於圖西方方外

旗物尚黑兵尚盾刑則游仰灌流察數而知治審器而識勝明謀而適勝通德而天下定定宗廟育男女官四分則可以立威行德制法儀出號令至善之為兵也非地是求也罰人是君也立義而加之以勝至威而實之以德守之而後脩勝心焚海內民之所利立之所害除之則民人從立為六千里之侯則大人從使國君得其治則人君從會請命於天地知氣和則生物從計緩急之事則危危而無難明於器械之利則涉難而不變

空兵作兵
出無字也

第一軍中央第二春
第二軍左第三秋第
五冬而本圖下各
附以副番此異

能作于

鏡作鏡問
作問

察於先後之理則空兵而不困通於出入之度則深入而不危審於動靜之務則功得而無害也著於取與之分則得地而不執慎於號令之官則舉事而有功此居於圖北方方外

幻官圖第九

經言九

秋行夏政葉行春政華行冬政耗十二期風至戒秋事十二小卯薄百爵十二白露下收聚十二復理賜予十二始前節第賊事十二始卯合男女十二中卯十二下卯三卯同事九和時節君服白色味辛味聽商聲治濕氣用九數飲於白后之井以介蟲之火爨藏恭敬行搏鏡坦氣脩通凡物開靜形生理問男女之玄田脩鄉里之什伍量委積之多寡定官府之計數養老弱而勿通信利害而無私此居於圖西方方外

右西方本圖

旗物尚白兵尚劍刑則紹昧斷絕始乎無端卒乎無窮始乎無端道也卒乎無窮德也道不可量德不可數不可量則衆強不能圖不可數則為詐不敢鄉兩者備施動靜有功畜之以道養之以德畜之以道則民和養之以德則民合和合故能習習故能借借習以悉莫之能傷也此居於圖西方方外

幻官

卷三

七

卷三 七

右西方副圖

夏行春政風行冬政落重則雨雹行秋政水十二小郢
至德十二絕氣下下爵賞十二中郢賜與十二中絕收
聚十二大暑者至盡善十二中暑者十二小暑者終三暑有同事
七舉時節君服赤色味苦味聽羽聲治陽氣用七數飲
於赤后之井以毛獸之火爨藏薄純行篤厚坦氣修通
凡物開靜形生理定府官明名分而案貴於群臣有司
則下不乘上賤不乘貴法立數得而無比周之民則上
直而下卑遠近不乖此居於圖南方方外

右南方本圖

若因處虛守靜人物則皇五和時節君服皇色味甘味
聽宮聲治和氣用五數飲於黃后之井以保獸之火爨
藏溫濡行駸養坦氣修通凡物開靜形生理常至命尊
賢授德則帝身仁行義服忠用信則王審謀章禮選士
利械則霸定生處死謹賢脩伍則衆信賞審罰爵材祿
能則強計凡付終務本飭末則富明法審數立常備能
則治同異分官則安通之道玄更之以惠親之以仁養
之以義報之以德結之以信接之以禮和之以樂期之
以事攷之以言發之以力威之以誠一舉而上下得終
再舉而民無不從三舉而地辟散成四舉而農佚粟十

官作官

貴作責

古事

卷三

五舉而務輕金九六舉而絜知事變七舉而內外為用
八舉而勝行威立九舉而帝事成形九本搏大人主之
守也八分有職卿相之守也十官飭勝備威將軍之守
也六紀審密賢人之守也五紀不解庶人之守也動而
無不從靜而無不同治亂之本三卑首之交四富貧之
終五盛衰之紀六安危之機七強弱之應八存亡之數
九練之以散群崩署凡數財署殺侈以聚財勸勉以遷
衆使二分具本發善必審於密執威必明於中此居圖
方中

右中方本圖

冬行秋政夏行夏政雷行春政烝泄十二始寒盡刑十
二小榆賜予十二中寒收聚十二中榆大收十二寒至
靜十二大寒之陰十二大寒終三寒同事六行時節君
服黑色味醎味聽徵聲治陰氣用六數飲於黑后之井
以鱗獸之火爨藏慈厚行薄純坦氣脩通凡物開靜形
生理器成於僂教行於鈔動靜不記行止無量戒審四
時以別息異出入以兩易明養生以解固審取與以總
之會諸侯令曰非玄帝之命母有一日之師後再會
諸侯令曰養孤老食常疾收孤寡三會諸侯令曰田租
百取五市賦百取二關賦百取一母乏耕織之器四會

遷作遷

上禮作祀前文 恭禮

卿作卿前文 作卿

無受前共有 延作延前作延

諸侯令曰修道路脩度量稱數毋征數澤以時禁發
之五會諸侯令曰修春秋冬夏之常祭食天壤山川之
故祀必以時六會諸侯令曰以爾壤生物共之官請四
輔將以禮上帝七會諸侯令曰官處四體而無禮者流
之焉羨命八會諸侯令曰立四義而無議者尚之于玄
官聽於三公九會諸侯令曰以爾封內之財物國之所
有為幣九會大令焉出常至千里之外二千里之內諸
侯三年而朝習命二年三卿使四輔一年正月朔日令
大夫來修受命三公二千里之外三千里之內諸侯五
年而會至習命二年名卿請事二年大夫通吉凶七年

重滴入正禮義五年大夫請受變三千里之外諸侯世
一至置大夫以為延安入共受命焉此居於圖北方方
外

右北方本圖

旗物尚赤兵尚戟刑則燒交疆郊必明其一必明其將
必明其正必明其士四者備則必治擊亂以成擊敗數
戰則去疲數勝則君驕驕君使疲民則國危至善不戰
其次一之大勝者積衆勝而無非義者焉可以為大勝
大勝無不勝也此居於圖南方方外

右南方副圖

計上有定前有
聞知倒置前共
作聞知
虛實創置前共
作實虛

必得文武官習勝之務時因勝之終無方勝之幾行
義勝之理名實勝之急時分勝之事察伐勝之行備具
勝之原無象勝之本定獨威勝計財勝定聞知勝定選
士勝定制祿勝定方用勝定綸理勝定死生勝定成敗
勝定依奇勝定虛實勝定盛衰勝舉機誠要則敵不量
用利至誠則敵不校明名章實則士死節奇舉發不意
則士歡用交物因方則械器備因能利備則求必得執
務明本則士不偷備具無常無方應也聽於鈔故能聞
無極視於新故能見未形思於濬故能知未始發於驚
故能至無量動於昌故能得其密立於謀故能實不可

復作復前共
作復

故也器成教守則不遠道里號審教施則不儉山河博
一純固則獨行而無敵慎號審章則其攻不待權與明
必勝則慈者勇器無方則愚者智攻不守則拙者巧數
也動慎十號明審九章飭習十器善習五官謹修二官
必設常主計必先定求天下之精材論百工之銳器器
成角試否撤收天下之豪傑有天下之稱材說行若風
雨發如雷電此居於圖方中

右中方副圖

旗物尚黑兵尚脅盾刑則游仰灌流察數而知治審器
而識勝明謀而適勝通德而天下定定宗廟育男女官

四分則可以立威行德制法儀出號令至善之為兵也
 非地是求也罰人是君也立義而加之以勝至威而實
 之以德守之而後修勝心焚海內民之所利立之所害
 除之則民人從立為六千里之侯則大人從使國君得
 其治則人君從會請命於天地知氣和則生物從計緩
 急之事則危危而無難明於器械之利則涉難而不變
 察於先後之理則兵出而不困通於出入之度則深入
 而不危審於動靜之務則功得而無害也著於取與之
 分則得地而不執慎於號令之官則舉事而有功此居
 於圖北方方外

侯
侯作候前共作

右北方副圖

春行冬政肅行秋政雷行夏政則闔十二地氣發戒春
 事十二小卯出耕十二天氣下賜與十二義氣至修門
 閭十二清明發禁十二始卯合男女十二中卯十二下
 卯三卯同事八舉時節君服青色味酸味聽角聲治燔
 氣用八數飲於青后之并以羽獸之火擊爨藏不忍行歐
 養坦氣修通凡物開靜形生理合內空周外疆國為圈
 弱國為屬動而無不從靜而無不同舉發以禮時禮必
 得和好不基貴賤無司事變日至此居於圖東方方外

下作小前共
作下
燔作燥
歐作歐前
共作歐

右東方本圖

墓作其前共作其
鉄作鉄前作
鉄

旗物尚青兵尚矛刑則交塞害鉄器成不守經不知教
習不著發不意經不知故莫之能圍發不意故莫之能
應莫之能應故全勝而無害莫之能圍故必勝而無敵
四機不明不過九日而游兵敬馬軍障塞不審不過八日
而外賊得間由守不慎不過七日而內有總謀詭禁不
修不過六日而竊盜者起死亡不食不過四日而軍財
在敵此居於圖東方方外

右東方副圖

管子卷第三

管子第四

五輔第十

外言一

古之聖王所以取明名廣譽厚功大業顯於天下不忘
於後世非得人者未之嘗聞暴王之所以失國家危社
稷覆宗廟滅於天下非失人者未之嘗聞今有上之君
皆處欲安動欲威戰欲勝守欲固大者欲王天下小者
欲霸諸侯而不務得人是以小者兵挫而地削大者身
死而國亡故曰人不可不務也此天下之極也曰然則
得入之道莫如利之利之道莫如教之以政故善為
政者田疇墾而園邑實朝廷閒而官府治公法行而私

園作園

管子

卷四

一

疏元慶

菜薪倒

曲止倉廩實而囹圄空賢人進而姦民退其君子上中
正而下諂諛其士民貴武勇而賤得利其庶人好耕農
而惡飲食於是財用足而飲食薪菜饒是故上必寬裕
而有解舍下必聽從而不疾怨上下和同而有禮義故
處安而動威戰勝而守固是以一戰而正諸侯不能為
政者田疇荒而國邑虛朝廷兇而官府亂公法廢而私
曲行倉廩虛而囹圄實賢人退而姦民進其君子上諂
諛而下中正其士民貴得利而賤武勇其庶人好飲食
而惡耕農於是財用匱而飲食菜薪之上彌殘苟而無
解舍下愈覆鷲而不聽從上下交引而不和同故處不

以作謂

安而動不威戰不勝而守不固是以小者兵挫而地削
大者身死而國亡故以此觀之則政不可不慎也德有
六興義有七體禮有八經法有五務權有三度所以六
興者何辟田疇利壇宅脩樹藝勸士民勉稼穡修墻屋
此謂厚其生發伏利輸帶積修道途便關市慎將宿此
謂輸之以財導水潦利陂溝決潘渚潰泥滯通鬱閉
慎津梁此謂遺之以利薄徵歛輕征賦施刑罰赦罪戾
宥小過此謂寬其政養長老慈幼孤恤鰥寡問疾病弔
禍喪此謂匡其急衣凍寒食飢渴匡貧窶賑露資乏
絕此謂賑其窮凡此六者德之興也六者既布則民之

施作也

而作以

所欲無不得矣夫民必得其所欲然後聽上聽上然後政可善為也故曰德不可不興也
曰民知德矣而未知義然後明行以導之義義有七體七體者何曰孝悌慈惠以養親戚恭敬忠信以事君上中正比宜以行禮節整齊搏誣以辟刑僇纖嗇省用以備飢饉敦悒純固而備禍亂和協輯睦以備寇戎凡此七者義之體也夫民必知義然後中正中正然後和調和調乃能處安處安然後動威動威乃可以戰勝而守固故曰義不可不行也

曰民知義矣而未知禮然後飾八經以導之禮所謂八

五作正

經者何曰上下有義貴賤有分長幼有等貧富有度凡此八者禮之經也故上下無義則亂貴賤無分則爭長幼無等則倍貧富有度則失上下亂貴賤爭長幼倍貧富有失而國不亂者未之嘗聞也是故聖王飾此八禮以導其民八者各得其義則為人君者中正而無私為人臣者忠信而不黨為人父者慈惠以教為人子者孝悌以肅為人兄者寬裕以誨為人弟者比順以敬為人夫者敦悒以固為人妻者勸勉以貞夫然則下不倍上臣不弑君賤不踰貴少不陵長遠不間親新不間舊小不加大淫不破義凡此八者禮之經也夫人必知禮然後

弑作殺

管子

卷高

三

恭敬恭敬然後尊讓尊讓然後少長貴賤不相踰越少長貴賤而不相踰越故亂不生而患不作故曰禮不可不謹也

曰民知禮矣而不知務然後布法以任力任力有五務五務者何曰君擇臣而任官大夫任官辯事官長任事守職士脩身功材庶人耕農樹藝君擇臣而任官則事不煩亂大夫任官辯事則舉措時官長任事守職則動作和士修身功材則賢良發庶人耕農樹藝則財用足故曰凡此五者力之務也夫民必知務然後心一心一然後意專心一而意專然後功足觀也故曰力不可不務也

曰民知務矣而未知權然後考三度以動之所謂三度者何曰上度之天祥下度之地宜中度之人順此所謂三度故曰天時不祥則有水旱地道不宜則有飢饉人道不順則有禍亂此三者之來也政召之曰審時以舉事以事動民以民動國以國動天下天下動然後功名可成也故民必知權然後舉錯得舉錯得則民和輯民和輯則功名立矣故曰權不可不度也

故曰五經既布然後逐姦民詰詐偽屏讒慝而毋聽淫辭毋作淫巧若民有淫行邪性樹為淫辭作為淫巧以

淫諂作福

賑作賜

詐作以

上諂君上而下惑百姓移國動眾以害民務者其刑死
流故曰凡人君之所以內失百姓外失諸侯兵挫而地
削名卑而國虧社稷滅覆身軀危殆非生於淫諂者未
之嘗聞也何以知其然也曰淫聲諂耳淫觀諂目耳目
之所好諂心心之所好傷民民傷而身不危者未之嘗
聞也曰實墮虛譽田疇脩牆屋則國家富節飲食搏衣
服則財用足舉賢良務功勞布德惠則賢人進逐奸人
詰詐偽去讒慝則奸人止脩飢饉救災室賑罷露則國
家定明王之務在於彊本事去無用然後民可使富論
賢人用有能而民可使治薄稅斂毋苟於民待以忠愛
而民可使親三者霸王之事也事有本而仁義其要也
今工以巧矣而民不足於備用者其悅在玩好農以勞
矣而天下飢者其悅在珍怪方文陳於前女以巧矣而
天下寒者其悅在文繡是故博帶梨大袂列文繡染刻
鏤削雕琢采關幾而不征市廛而不稅古之良工不勞
其知巧以為玩好是故無用之物守法者不失

宙合第十一

外言二

左操五音右執五味懷繩與准鈞多備規軸減溜大成
是唯時德之節春采生秋采菘夏處陰冬處陽大賢之
德長明乃摛摛乃明奮乃冬明摛乃大行毒而無怒怨

下三子作於

未作未

而無言欲而無謀大揆度儀若覺計若晦明若教之在
堯也母訪于佞母蓄于諂

母育于凶母監于讒不正廣其荒不用其區區鳥飛准
繩護克未衡易政利民母犯其凶母適其求而遠其憂
高為其居危顛莫之救可淺可深可浮可沉可曲可直
可言可默天不一時地不利人不一事可正而視定
而履深而迹夫天地一險一易若鼓之有槌擗擗則擊
天地萬物之橐宙合有橐天地

左操五音右執五味此言君臣之分也君出令佚故立
子左臣任力勞故立于右夫五音不同聲而能調此言

君之所出令無妄也而無所不順順而令行政成五味
不同物而能和此言臣之所任力無妄也而無所不得
得而力務財多故君出令正其國而無齊其欲一其愛
而無獨與是王施而無私則海內來賓夫臣任力同其
忠而無爭其利不失其事而無有其名分敬而無妬則
夫婦和勉矣君失音則風律必流流則亂敗臣離味則
百姓不養百姓不養則眾散亡君臣各能其分則國寧
矣故名之曰不德

懷繩與准鈞多備規軸減溜大成是唯時德之節夫繩
扶撥以為正准壞險以為平鈞入枉而出直此言聖君

撥作撥

卷之五

卷之五

六

賢相之制舉也博而不失因以備能而無遺國猶是國也民猶是民也桀紂以亂亡湯武以治昌章道以教明法以期民之興善也如此湯武之功是也多備規軸者成軸也夫成軸之多也其處大也不究其入小也不塞猶迹求履之憲也夫焉有不適善適善備也僊也是以無乏故諭教者取辟焉天消陽無計量地化生無法崖所謂是而非非而無是是非有必交來苟信是以有不可先規之必有不可識慮之然將卒而不戒故聖人博聞多見畜道以待物物至而對形曲均存矣滅盡也留發也言徧環畢莫不備得故曰減溜大成成功之術必有巨獲必周於德審於時時德之遇事之會也若合符然故曰是唯時德之節

儒依滯

春采生秋采菘夏處陰冬處陽此言聖人之動靜開闔
誠信淫儒取與之必因於時也時則動不時則靜是以
古之士有意而未可陽也故然其治言含愁而藏之也
賢人之處亂世也知道之不可行則沈抑以辟罰靜默
以俸免辟之也猶夏之就清冬之就溫焉可以無反於
寒暑之蓄留矣非為畏死而不忠也夫彊言以為僂而功
澤不加進傷為人君嚴之義退害為人臣者之生其為不
利彌甚故退身不舍端脩業不息版以待清明故微子

及作及

傳作傳

古作名

牙下有乃字

怨作怒

不與於紂之難而封於宋以為殷主先祖不滅後世不
 絕故曰大賢之德長明迺括括乃明奮乃岑明括乃大
 行此言擅美士盛自奮也以琅湯凌轢人人之敗也常
 自此是故聖人著之簡策傳以告後進曰奮盛岑落也
 盛而不落者未之有也故有道者不平其稱不滿其量
 不伐其樂不致其度爵尊即肅士祿豐則務施功大而
 惠者知其不可兩守取一焉故安而無憂毒而無怒此
 言止忿速濟沒法也然而無言言不可不慎也言不周
 密反傷其身故曰欲而無謀言謀不可以泄謀泄者極
 夫行忿速遂沒法賊發言輕謀泄留必及於身故曰毒
 而無怨怨而無言欲而無謀

大揆度儀若覺卧若晦明言淵色以自詰也靜默以審
 慮依賢可用也仁良既明通於可不利害之理循發蒙
 也故曰若覺卧若晦明若敖之在堯也母訪于佞言母
 用佞人也用佞人則私多行母畜于諂言母聽諂聽諂
 則欺上母育于凶言母使暴使暴則傷民母監于讒言
 母聽讒聽讒則失士夫行私欺上傷民失士此四者用
 所以害君義失正也夫為君二者既失其義正而倚以
 為名譽為臣者不忠而邪以趨爵祿亂俗敗世以偷安

管子
卷四
懷樂雖廣其威可損也故曰不正廣其荒是以古之人
阻其路塞其遂守而物修故著之簡筴傳以告後世人
曰其為怨也深是以威盡焉

不用其區區者虛也人而無良焉故曰虛也凡堅解而
不動階隄而不行其於時必失失則廢而不濟失植之
正而不謬不可賢也植而無能不可善也所賢美於聖
人者以其與變隨化也淵泉而不盡微約而流施是以
德之流潤澤均加于萬物故曰聖人參于天地鳥飛准
繩北言大人之義也夫鳥之飛也必還山集谷不還山
則困不集谷則死山與谷之處也不必正直而還山集
谷曲則曲矣而名繩焉以為鳥起於北意南而至于南
起於南意北而至于北苟大意得不以小缺為傷故聖
人美而著之曰千里之路不可扶以繩萬家之都不可
平以准言大人之行不必以先帝常義立之謂賢故為
上者之論其下也不可以失此術也

管子
卷四
九
護充言心也心欲忠末衡言耳目也耳目欲端中正者
治之本也耳司聽聽必順聞聞審謂之聰目司視視必
順見見察謂之明心司慮慮必順言言得謂之知聰明
以知則博博而不悞所以易政也政易民利利乃勸勸
則告聽不審不聰不審不聰則繆視不察不明不察不

聽下有不順

二於字似于

明則過慮不得不知不得不知則惛繆過以惛則憂憂則所以伎苛伎苛所以險政政險民室室乃怨怨則凶故曰讓充末衡言易政利民也

母犯其凶言中正以妾田慎也母適其求言上之敗常貪於金玉馬女而妾愛於粟米貨財也厚藉斂于百姓則萬民對怨怨遠其息言上之亡其國也常適其樂立優美而外淫于馳騁田獵內縱于美好音聲下乃解怠惰失百吏皆失其端則煩亂以亡其國家矣高為其居危顛莫之救此言尊高滿大而好矜人以麗主感處賢而自予雄也故盛必失而維必敗夫上既主感處賢以操士

民國家煩亂萬民心怨此其必亡也猶自萬仞之山播而入深淵其死而不振也必矣故曰母適其求而遠其憂高為其居危顛莫之救也

可淺可深可沈可浮可曲可直可言可默此言指意要功之謂也天不一時地不一利人不一事是以著業不得不多人之名位不得不殊方明者察于事故不官于物而窮通于道道也者通乎無上詳乎無窮運乎諸生是故辯于一言察于一治政于一事者可以曲說而不可以廣舉聖人由此知言之不可兼也故博為之治而計其意知事之不可兼也故名為之說而况其功歲有

春秋冬夏月有上下中旬日有朝暮夜有昏晨半星辰
序各有其司故曰天不一時山陵岑巖淵泉閎流泉踰
瀦而不盡薄承瀦而不滿高下肥瘠物有所宜故曰地
不一利鄉有俗國有法食飲不同味衣服異采世用器
械規矩繩准稱量數度品有所成故曰人不一事此各
事之儀其詳不可盡也

可正而視言察美惡審別良善不可以不審操分不雜
故政治不悔定而履言處其位行其路為其事則民守
其職而不亂故葆統而好終深而迹言明墨章書道德
有常則後世人人循理而不迷故名聲不息夫天地一

樟作樟前作樟
昌作唱

險一易若鼓之有樟槌撞則擊言者有昌之必有和之
和之不差因以盡天地之道景不為曲物直響景不為惡
聲美是以聖人明乎物之性者必以其類來也故君子
繩繩乎慎其所先天地萬物之橐也宙合有橐天地天
地萬物故曰萬物之橐宙合之意上通於天之上下
泉於地之下外出於四海之外合絡天地以為一裹散
之至於無間不可名而出是大之無外小之無內故曰
有橐天地其義不傳一典品之不極一薄然而典品無
治也多內則富時出則富而聖人之道富貴以當奚謂
當本乎無妄之治運乎無方之事應變不失之謂當變

於作牙
出作山
傳作傳
富貴例

無不至無有應當本錯不敢忿故言而名之曰宙合

樞言第十二

外言三

管子下有四者道之出五字

管子曰道之在天者日也其在人者心也故曰有氣則生無氣則死生者以其氣有名則治無名則亂治者以其名樞言曰愛之利之益之安之帝王者用之而天下治矣帝王者審所先所後先民與地則得矣先貴與驕則失矣是故先王慎貴在所先所後人主不可以不慎貴不可以不慎民不可以不慎富慎貴在舉賢慎民在置官慎富在務地故人主之卑尊輕重在此三者不可不慎國有寶有器有用城郭險阻蓄藏寶也聖智器也

管子下有五字

珠玉末用也先王重其寶器而輕其末用故能為天下生而不死者二立而不立者四喜也者怒也者惡也者欲也者天下之敗也而賢者寶之為善者非善也故善無以為也故先王貴善王主積于民霸王積于將士衰主積于貴人亡主積于婦女珠玉故先王慎其所積疾之疾之萬物之師也為之為之萬物之時也疆之疆之萬物之指也

凡國有三制有制人者有為人之所制者有不能制人亦不能制者何以知其然德盛義尊而不好加名於人人眾兵疆而不以其國造難生患天下有大事而好

以其國後如此者制人者也德不盛義不尊而好加名于人人不衆兵不彊而好以其國造難生患恃與國幸名利如此者人之所制也人進亦進人退亦退人勞亦勞人佚亦佚進退勞佚與人相胥如此者不能制人人亦不能制也

愛人甚而不能利也憎人甚而不能害也故先王貴當貴周周者不出于口不見于色一龍一蛇一日五化之謂周故先王不以一過二先王不獨舉不擅功先王不約束不結紐約束則解結紐約則絕故親不在約束結紐約先王不貨交不列地以為天下不可改也而可以鞭箠

天下未有天下

便也時也利也出為之也餘目不明餘耳不聰是以能繼天子之容官職亦然時者得天義者得人既時且義故能得天與人先王不以勇猛為邊境則邊境安邊境安則鄰國親鄰國親則舉當矣

憎作贈

人故相憎也人之心悍故為之法法出于禮禮出于治治禮道也萬物待治禮而後定凡萬物陰陽兩主而參視先王因其參而慎所入所出以卑為卑卑不可得以尊為尊尊不可得桀舜是也先王之所以最重也得之必生失之必死者何也唯無得之堯舜禹湯文武孝已斯待以成天下必待以生故先王重之一日不食比歲

歉三日不食比歲飢五日不食比歲荒七日不食無國
土十日不食無疇類盡死矣先王貴誠信誠信者天下
之結也賢大夫不恃宗至士不恃外權坦坦之利不以
功坦坦之備不為用故存國家定社稷在卒謀之間耳
聖人用其心沌沌乎博而圜豚豚乎莫得其門紛紛乎
若亂絲遺遺乎若有所從治故曰欲知者知之欲利者
利之欲勇者勇之欲貴者貴之彼欲貴我貴之人謂我
有禮彼欲勇我勇之人謂我恭彼欲利我利之人謂我
仁彼欲知我知之人謂我慤戒之戒之微而異之動作
必思之無令人識之卒來者必備之信之者仁也不可
欺者智也既智且仁是謂成人

賤固事貴不肖固事賢貴之所以能成其貴者以其貴
而事賤也賢之所以能成其賢者以其賢而事不肖也
惡者美之克也卑者尊之克也賤者貴之克也故先王
貴之天以時使地以材使人以德使鬼神以祥使禽獸
以力使所謂德者先之之謂也故德莫如先應適莫如
後先王用一陰二陽者霸蓋以陽者王以一陽而二陰
者削盡以陰者亡量之不以少多稱之不以輕重度之
不以短長不審此三者不可舉大事能成乎能勅乎能
隱而伏乎能而稷乎能而麥乎春不生而夏無得乎衆

人之用其心也愛者憎之始也德者怨之本也唯賢者不然先王事以合交德以合人二者不合則無成矣無親矣

凡國之亡也以其長者也人之自失也以其所長者也故善游者死于梁池善射者死于中野命属于食治屬于事無善事而有善治者自古及今未嘗之有也

衆勝寡疾勝徐勇勝怯智勝愚善勝惡有義勝無義有天道勝無天道凡此七勝者貴衆用之終身者衆矣人主好佚欲亡其身失其國者殆其德不足以懷其民者殆其明刑而殘其士者殆諸侯假之威久而不知極已者殆身彌老不知敬其適子者殆蓄藏積陳朽腐不以與人者殆

凡人之名三有治也者有恥也者有事也者事之名二正之察之五者而天下治矣名正則治名倚則亂無名則死故先王貴名先王取天下遠者以禮近者以體體禮者所以取天下遠近者所以殊天下之際日益之而患少者惟忠日損之而患多者惟欲多忠少欲智也為人臣者之廣道也為人臣者非有功劳于國也家富而國貧為人臣者之大罪也為人臣者非有功劳于國也爵尊而主卑為人臣者之大罪也無功劳于國而貴富

者其唯尚賢乎

衆人之用其心也愛者憎之始也德者怨之本也其事親也妻子具則孝衰矣其事君也有好業家室富足則行衰矣爵祿滿則忠衰矣唯賢者不然故先王不滿也人主操逆人臣操順先王重榮辱榮辱在為天下無私愛也無私憎也為善者有福為不善者有禍禍福在為故先王重為明賞不費明刑不暴賞罰明則德之至者也故先王貴明天道大而帝王者用愛惡愛惡天下可祕愛惡重閉必固金鼓滿則人概之人滿則天概之故先王不滿也先王之書心之敬執也而衆人不知也故有事事也毋事亦事也吾畏事不欲約事吾畏言不欲為言故行年六十而老吃也

管子第四

管子第五

八觀第十三

大城不可以不完郭周不可以外通里域不可以橫通
 閭閻不可以毋闔宮垣關閉不可以不脩故大城不完
 則亂賊之人謀郭周外通則姦道踰越者作里域橫通
 則攘奪竊盜者不止閭閻無闔外內交通則男女無別
 宮垣不備關閉不固雖有良貨不能守也故形執不得
 為非則姦邪之人慙慮禁罰威嚴則簡慢之人整齊憲
 令著明則蠻夷之人不敢犯賞慶信必則有功者勸教
 訓習俗者衆則君民化變而不自知也是故明君在上

形外言四

誓作執

管子

卷四

十一

位刑省罰寡非可刑而不刑非可罪而不罪也明君者
閉其門塞其塗弇其迹使民無由接於淫非之地是以
民之道正行善也若性然故罪罰寡而民以治矣

行其田野視其耕芸計其農事而飢飽之國可以知也
其耕之不深芸之不謹地宜不任草田多穢耕者不必
肥荒者不必墮以人猥計其野草田多而辟田少者雖
不水旱飢國之野也若是而民寡則不足以守其地若
是而民衆則國貧民飢以此遇水旱則衆散而不收彼
民不足以守者其城不固民飢者不可以使戰衆散而
不收則國為丘墟故曰有地君國而不務耕芸寄生之
君也故曰行其田野視其耕芸計其農事而飢飽之國
可知也

殖作植

行其山澤觀其桑麻計其六畜之產而貧富之國可知
也夫山澤廣大則草木易多也壤地肥饒則桑麻易殖
也薦草多衍則六畜易繁也山澤雖廣草木毋禁壤地
雖肥桑麻毋數薦草雖多六畜有征閉貨之門也故曰
時貨不遂金玉雖多謂之貧國也故曰行其山澤觀其
桑麻計其六畜之產而貧富之國可知也

入國邑視宮室觀車馬衣服而侈儉之國可知也夫國
城大而田野淺狹者不足以養其民城域大而人民寡

者不問有
文野二字

者其民不足以守其城宮營大而室屋寡者其室不足
以實其宮室屋衆而人徒寡者其人不足以處其室困
倉寡而臺榭繁者其藏不足以供其費故曰主上無積
而宮室美氓家無積而衣服脩乘車者飾觀望志行者
雜文采本資少而未用多者侈國之俗也國侈則用費
用費則民貧民貧則姦智生姦智生則邪巧作故姦邪
之所生生於匱不足匱不足之所生生於侈侈之所以
生生於母度故曰審度且異即衣服儉財用禁侈泰為國
之急也不通於若計者不可使用國故曰入國邑視宮
室觀車馬衣服而侈儉之國可知也

課凶畿計師役觀臺榭量國費而實虛之國可知也凡
田野萬家之衆可食之地方五十里可以為足矣萬家
以下則就山澤可矣萬家以上則去山澤可矣彼野悉
辟而民無積者國地小而食地淺也田半墾而民有餘
食而粟米多者國地大而食地博也國地大而野不辟
者君好貨而臣好利者也辟地廣而民不足者上賦重
流其藏者也故曰粟行於三百里則國母一年之積粟
行於四百里則國母二年之積粟行於五百里則衆有
飢色其稼亡三之一者命曰小凶小凶三年而大凶大
凶則衆有大遺苞矣什一之師什三母事則稼亡三之

一稼亡三之一而非有故蓄積也則道有損瘠矣什三
 之師三年不解非有餘食也則民有鬻子矣故曰山林
 雖近草木雖美宮室必有度禁發必有時是何也曰大
 木不可獨伐也大木不可獨舉也大木不可獨運也大
 木不可加之薄牆之上故曰山林雖廣草木雖美禁發
 必有時國雖充盈金玉雖多宮室必有度江海雖廣池
 澤雖博魚鼈雖多罔罟必有正船網不可一財而成也
 非私草木愛魚鼈也惡廢民於生穀也故曰先王之禁
 山澤之作者博民於生穀也彼民非穀不食穀非地不
 生地非民不動民非作力母以致財天下之所生生於
 用力用力之所生生於勞身是故主上用財母已是民
 用力母休也故曰臺榭相望者其上下相怨也民母餘
 積者其禁不必止衆有遺苞者其戰不必勝道有損瘠
 者其守不必固故令不必行禁不必止戰不必勝守不
 必固則危亡隨其後矣故曰課凶飢計師後觀臺榭量
 國費而實虛之國可知也
 入州里觀習俗聽民之所以化其上而治亂之國可知
 也州里不耳聞閭閻不設出入母時早晏不禁則攘奪竊
 盜攻擊殘賤之民母自昧美食谷水巷鑿井場圃接樹
 木茂宮墻毀壞門戶不閉外內交通則男女之別母自

正矣鄉母長游里母士舍時母會同喪蒸不聚禁罰不
嚴則齒長輯睦母自生矣故昏禮不謹則民不脩廉論
賢不鄉舉則士不及行貨財行於國則法令毀於官請
謁得於上則黨與成於下鄉官母法制百姓群徒不從
此亡國弑君之所自生也故曰入州里觀習俗聽民之
所以化其上者而治亂之國可知也

入朝廷觀左右本求朝之臣論上下之所貴賤者而強
弱之國可知也功多為上祿賞為下則積勞之臣不務
盡力治行為上爵列為下則豪傑材臣不務竭能便辟
左右不論功能而有爵祿則百姓疾怨非上賤爵輕祿

祿下有也

在作得

傑作梁臣
作人

於作在

金玉貨財商賈之人不論志行而有爵祿則上令輕法
制毀權重之人不論材能而在尊位則民倍本行而求
外勢彼積勞之人不務盡力則兵士不戰矣豪傑材臣
不務竭能則內治不別矣百姓疾怨非上賤爵輕祿則
上母以勸眾矣上令輕法制毀則君母以使臣臣母以
事君矣民倍本行而求外勢則國之情偽竭於敵國矣
故曰入朝廷觀左右本求朝之臣論上下之所貴賤者
而彊弱之國可知也

置法出令臨眾用民計其威嚴寬惠行於其民與不行
於其民可知也法虛立而害疏遠令一布而不聽者存

管子

卷五

五

徒作徒

賤爵祿而毋功者富然則眾必輕令而上位危故曰良田不在戰士三年而兵弱賞罰不信五年而破上賣官爵十年而亡倍人倫而禽獸行十年而滅戰不勝弱也地四削入諸侯破也離本國徙都邑亡也有者異姓滅也故曰置法出令臨眾用民計威嚴寬惠而行於其民不行於其民可知也

計敵與量上意察國本觀民產之所有餘不足而存亡之國可知也敵國強而與國弱諫臣死而諛臣尊私情行而公法毀然則與國不恃其親而敵國不畏其疆豪傑不安其位而積勞之人不懷其祿悅商販而不務本貨賈則民偷處而不事積聚豪傑不安其位則良臣出積勞之人不懷其祿則兵士不用民偷處而不事積聚則困倉空虛如是而君不為變然則攘奪竊盜殘賊進取之人起矣內者廷無良臣兵士不用困倉空虛而外有疆敵之憂則國居而自毀矣故曰計敵與量上意察國本觀民產之所有餘不足而存亡之國可知也故以此八者觀人主之國而人主無所匿其情矣

法禁第十四

外三十五

法制不議則民不相私刑殺毋赦則民不偷於為善爵祿毋假則下不亂其上三者藏於官則為法施於國則

成俗其餘不彊而治矣

君一置其儀則百官守其法上明陳其制則下皆會其度矣君之置其儀也不一則下之倍法而立私理者必多矣是以人用其私廢上之制而道其所聞故下與官列法而上與君分威國家之危必自此始矣

昔者聖王之治其民也不然廢上之法制者必負以恥財厚博惠以私親於民者正經而自正矣亂國之道易國之常賜賞恣於已者聖王之禁也

聖王既歿受之者衰君人而不能知立君之道以為國本則大臣之贅下而欺人心者必多矣君不能審立其法以為下制則百姓之立私理而徑於利者必眾矣昔者聖王之治人也不貴其人博學也欲其人之和同以聽令也秦誓曰紂有臣億萬人亦有億萬之心武王有臣三千而一心故紂以億萬之心亡武王以一心存故有國之君苟不能入心一國威齊士義通上之治以為下法則雖有廣地眾民猶不能以為安也

君失其道則大臣比權重以相舉於國小臣必循利以相就也故舉國之士以為亡黨行公道以為私惠進則相推於君退則相譽於民各便其身而忘社稷以廣其居聚徒威群上以蔽君下以索民此皆弱君亂國之道

也故國之危也

擅國權以深索於民者聖王之禁也其身毋任於上者
聖王之禁也進則受祿於君退則藏祿於室毋事治職
但力事屬私王官私君事去非其人而人私行者聖王
之禁也脩行則不以親為本治事則不以官為主舉母
能進母功者聖王之禁也交人則以為已賜舉人則以
為已勞仕人則與分其祿者聖王之禁也交於利通而
獲於貧窮輕取於其民而重致於其君削上以附下枉
法以求於民者聖王之禁也用不稱其人富於其列
其祿其實而資財甚多者聖王之禁也拂世以為行非

毋作無

甚作萬

動作勤

上以為名常反上之法制以成羣於國者聖王之禁也
飾於貧窮而發於勤勞權於貧賤身無職事家無常姓
列二下之間議言為民者聖王之禁也壺士以為亡資
脩田以為亡本則生之養私不死然後失矯以深與上
為市者聖王之禁也審飾小節以示民時言大事以動
上遠交以踰群假爵以臨朝者聖王之禁也卑身雜處
隱行僻倚側入迎遠遁上而道民者聖王之禁也詭俗
異禮大言法行難其所為而高自錯者聖王之禁也守
委間居博分以致衆勤身遂行說人從負財濟人以買
譽其身甚靜而使人求者聖王之禁也行僻而堅言詭

而辯術非而博順惡而澤者聖王之禁也以朋黨為友以蔽惡為仁以數變為智以重斂為忠以遂忿為勇者聖王之禁也固國之本其身務往於上深附於諸侯者聖王之禁也聖王之身治世之時德行必有所是道義必有所明故士莫敢詭俗異禮以自見於國莫敢布惠緩行脩上下之交以和親於民故莫敢超等踰官漁利蘇功以取順其君聖王之治民也進則使無由得其所利退則使無由避其所害必使反乎安其位樂其群務其職營其名而後止矣故踰其官而離其群者必使有害不能其事而失其職者必使有耻是故聖王之教民

治作安

也以仁錯之以耻使之脩其能致其所成而止故曰絕而定靜而治安而尊舉錯而不變者聖王之道也

重令第十五

外言六

布作君

凡布國之重器莫重於令令重則君尊君尊則國安令輕則君卑君卑則國危故安國在乎尊君尊君在乎行令行令在乎嚴罰罰嚴令行則百吏皆恐罰不嚴令不行則百吏皆喜故明君察於治民之本本莫要於令故曰虧令者死益令者死不行令者死留令者死不從令者死五者死而無赦惟令是視故曰令重而下恐為上者不明令出雖自上而論可與不可者在下夫倍上令

以為威則行恣於己以為私日吏奚不喜之有且夫令出雖自上而論可與不可者在下是威下繫於民也威下繫於民而求上之母危不可得也令出而留者無罪則是教民不敬也令出而不行者毋罪行之者有罪是皆教民不聽也令出而論可與不可者在官是威下分也益損者毋罪則是教民邪途也如此則巧佞之人將以此成私為交比周之人將以此阿黨取與貪利之人將以此收貨聚財懦弱之人將以此阿貴事富便辟伐矜之人將以此買譽成名故令一出示民邪途五衢而求上之母危下之母亂不可得也

未作末

榘作榘下同

穀粟不足未生不禁民必有飢餓之色而工以雕文刻鏤相榘也謂之逆布帛不足衣服無度民必有凍寒之傷而女以美衣錦繡綦組相榘也謂之逆萬乘藏兵之國卒不能野戰應敵社稷必有危亡之患而士以母分後相榘也謂之逆爵人不論能稱人不論功則士無為行制死節而群臣必通外請謁取權道行事便辟以貴富為榮華以相榘也謂之逆

朝有經臣國有經俗民有經產

何謂朝之經臣察身能而受官不誣於上謹於法令以治不阿黨竭能盡力而不尚得犯難離患而不辭死受

祿不過其功服位不侈其能不以母實虛受者朝之經
臣也何謂國之經俗所好惡不違於上所貴賤不逆於
令母上拂之事母下比之說母侈泰之養母踰等之服
謹於鄉里之行而不逆於本朝之事者國之經俗也何
謂民之經產畜長樹執務時殖穀力農墾章禁止末事
者民之經產也故曰朝不貴經臣則便辟得進母功虛
取奸邪得行母能上通國不服經俗則臣下不順而上
令難行民不務經產則倉廩空虛財用不足便辟得進
母功虛取奸邪得行母能上通則大臣不和臣下不順
上令難行則應難不捷倉廩空虛財用不足則國母以

固守三者見一焉則敵國制之矣

故國不虛重兵不虐勝民不虐用令不虐行凡國之重
也必待兵之勝也而國乃重凡兵之勝也必待民之用
也而兵乃勝凡民之用必待令之行也而民乃用凡令
之行也必待近者之勝也而令乃行故禁不勝於親貴
罰不行於便辟法禁不誅於嚴重而害於疏遠慶會不
施於卑賤三二而求令之必行不可得也雖不通於官
受祿賞不當於功號令逆於民心動靜詭於時變有功
不必賞有罪不必誅令焉不必行禁焉不必止在上位
無以使下而求民之必用不可得也將帥不嚴威民心

下勝作行

三三作三

不專一陳士不死制卒士不輕敵而求兵之必勝不可得也內守不能完外攻不能服野戰不能制敵侵伐不能威四鄰而求國之重不可得也德不加於弱小威不信於疆大征伐不能服於天下而求霸於諸侯不可得也威有與兩立兵有與分爭德不能懷遠國令不能一諸侯而求王天下不可得也

地大國富人衆兵彊此霸王之本也然而與厄亡為鄰矣天道之數人心之變天道之數至則反盛則衰人心之變有餘則驕驕則緩怠天驕者驕諸侯驕諸侯者諸侯失於外緩怠者民亂於內諸侯失於外民亂於內天道也此危亡之時也若夫地雖大而不并無不攘奪人雖衆不緩怠不傲下國雖富不侈泰不縱欲兵雖彊不輕侮諸侯動衆用兵必為天下政理此正天下之本而霸王之主也

凡先王治國之器三攻而毀之者六明王能勝其攻故不益於三者而自有國正天下亂王不能勝其攻故亦不損於三者而自有天下而亡三器者何也曰號令也斧鉞也祿賞也六攻者何也曰親也事也貨也色也巧佞也玩好也三器之用何也曰非號令母以使下非斧鉞母以威衆非祿賞母以勸民六攻之敗何也曰雖不

犯上有雖

聽而可以得存者犯禁而可以得免者雖母功而可以
得富者凡國有不聽而可以得存者則號令不足以使
下有犯禁而可以得免者則斧鉞不足以威衆有母功
而可以得富者則祿賞不足以勸民號令不足以使下
斧鉞不足以威衆祿賞不足以勸民若此則民母為自
用民母為自用則戰不勝戰不勝則守不固守不固則敵國制
之矣然則先王將若之何曰不為六者變更於號令不
為六者疑錯於斧鉞不為六者損益於祿賞若此則遠
近一心遠近一心則衆寡同力衆寡同力則戰可以必
勝而守可以必固非以并無攘奪也以為天下政治也

王作生

此正天下之道也

管子第五

管子

卷五

三

管子卷第六

法法第十六

不法法則事毋常法不法則令不行令而不行則令不
法也法而不行則脩令者不審也審而不行則賞罰輕
也重而不行則賞罰不信也信而不行則不以身先之
也故曰禁勝於身則令行於民矣
聞賢而不舉殆聞善而不索殆見能而不使殆親人而
不固殆同謀而離殆危人而不能殆廢人而復起殆可
而不為殆足而不施殆幾而不密殆
人主不周密則正言直行之士危正言直行之士危則

脫外言七

人主孤而母內人主孤而母內則人臣黨而成羣使人主孤而母內人臣黨而成羣者此非人臣之罪也人主之過也

民母重罪過不大也民母大過上母赦也上赦小過則民多重罪積之所生也故曰赦出則民不敬惠行則過日益惠赦加於民而囹圄雖實殺戮雖繁姦不勝矣故曰邪莫如蚤禁之赦過遺善則民不勵有過不赦有善不遺勵民之道於此乎用之矣故曰明君者事斷者也君有三欲於民三欲不節則上位危三欲者何也一曰求二曰禁三曰令求必欲得禁必欲止令必欲行求多

者其得寡禁多者其止寡令多者其行寡求而不得則威日損禁而不止則刑罰侮令而不行則下凌上故未有能多求而多得者也未有能多禁而多止者也未有能多令而多行者也故曰上苛則下不聽下不聽而強以刑罰則為入上者眾謀矣為入上而眾謀之雖欲母危不可得也

號令已出又易之禮義已行又止之度量已制又遷之刑法已錯又移之如是則慶賞雖重民不勸也殺戮雖繁民不畏也故曰上無固植下有疑心國無常經民力必竭數也

制下有作

明君在上位民無敢立私議自貴者國母恠嚴毋雜俗
毋異禮士毋私議倨傲易令錯儀畫制議者盡誅故疆
者折銳者挫馭者破引之以繩墨繩之以誅僂故萬民
之心皆服而從上推之而徃引之而來彼下有立其私
議自貴分爭而退者則令自此不行矣故曰私議立則
主道卑矣况主倨傲易令錯儀畫制變易風俗詭服殊
說猶立上不行君令下不合於鄉里變更自為易國之
成俗者命之曰不牧之民不牧之民繩之外也繩之外
誅使賢者食於能鬪士食於功賢者食於能則上尊而
民從鬪士食於功則卒輕患而傲敵上尊而民從卒輕

患而傲敵二者設於國則天下治而主安矣
凡赦者小利而大害者也故久而不勝其禍毋赦者小
害而大利者也故久而不勝其福故赦者犇馬之委轡
毋赦者座雕之礦石也

爵不尊祿不重者不與圖難犯危以其道為未可以求
之也是故先王制軒冕足以著貴賤不求其美設爵祿
所以守其服不求其觀也使君子食於道小人食於力
君子食於道則上尊而民順小人食於力則財厚而養
足上尊而民順財厚而養足四者備體則胥足上尊時
而王不難矣

足作所

文有三侑武母一赦惠者多赦者也先易而後難久而
不勝其禍法者先難而後易久而不勝其福故惠者民
之仇讎也法者民之父母也太上以制制度其次失而
能追之雖有過亦不甚矣

明君制宗廟足以設賓祀不求其美為宮室臺榭足以
避燥濕寒暑不求其大為雕文刻鏤足以辯貴賤不求
其觀故農夫不失其時百工不失其功商無廢利民無
游日財無砥滯故曰儉其道乎令未布而民或為之而
賞從之則是上妄予也上妄予下則功臣怨功臣怨而
愚民操事於妄作愚民操事於妄作則大亂之本也令

下無

未布而罰及之則是上妄誅也上妄誅則民輕生民輕
生則暴人興曹黨起而亂賊作矣令已布而賞不從則
是使民不勸勉不行制不死節民不勸勉不行制不死
節則戰不勝而守不固戰不勝而守不固則國不安矣
令已布而罰不及則是教民不聽民不聽則強者立強
者立則主位危矣故曰憲律制度必法道號令必著明
賞罰必信密此正民之經也

凡大國之君尊小國之君卑大國之君所以尊者何也
曰為之用者眾也小國之君所以卑者何也曰為之用
者寡也然則為之用者眾則尊為之用者寡則卑則人

而謗亦議

謂為

主安能不欲民之衆為已用也使民衆為已用柰何曰
法立令行則民之用者衆矣法不立令不行則民之用
者寡矣故法之所立令之所行者多而所廢者寡則民
不誹謗民不誹謗則聽從矣法之所立令之所行與其
所廢者鈞則國無常經國無常經則民妄行矣法之所
立令之所行者寡而所廢者多則民不聽民不聽則暴
人起而姦邪作矣計上之所以愛民者為用之愛之也
為愛民之故不難毀法虧令則是失所謂愛民矣夫以
愛民用民則民之不用明矣夫至用民者殺之危之營
之若之饑之渴之用民者將致之此極也而民毋可與

人作大

慮害已者明王在上道法行於國民皆舍所好而行所
惡故善用民者軒冕不下凝而斧鉞不上因如是則賢
者勸而暴人止賢者勸而暴人止則功名立其後矣蹈
白刃受矢石入水火以聽上令上令盡行禁盡止引而
使之民不敢轉其方推而戰之民不敢愛其死不敢轉
其力然后有功不敢愛其死然後無敵進無敵退有功
是以三軍之衆皆得保其首領父母妻子完安於內故
民未嘗可與慮始而可與樂成功是故仁者知者有道
者不與人慮始

身也官職法制政教失於國也諸侯之謀慮失於外也
故地削而國危矣國無以大與幸而有功名者必主與大
臣之德行得於身也官職法制政教得於國也諸侯之
謀慮得於外也然後功立而名成然則國何可無道人
何可無求得道而道之得賢而使之將有大期於興
利除害期於興利除害莫急於身而君獨甚傷也必先
令之失人主失令而蔽已蔽而劫已劫而弑

凡人君之所以為君者勢也故人君失勢則臣制之矣
勢在下則君制於臣矣勢在上則臣制於君矣故君臣
之易位勢在下也在臣期年臣雖不忠君不能奪也在
子期年子雖不孝父不能服也故春秋之記臣有殺其
君者有弑其父者矣故曰堂上遠於百里堂下遠於千
里門廷遠於萬里今步者一日百里之情通堂上有事
十日而君不聞此所謂遠於百里也步者十日千里之
情通矣堂下有事一月而君不聞此所謂遠於千里也
步者百日萬里之情通矣門廷有事期年而君不聞此
所謂遠於萬里也故請入而不出謂之滅出而不入謂
之絕入而不至謂之侵出而道止謂之壅滅絕侵壅之
君者非杜其門而守其戶也為政之有所不行也故曰
令重於寶社稷先於親戚法重於民威權貴於爵祿故

豎

於作而

不為重寶輕號令不為親戚後社稷不為愛民枉法律
不為爵祿分威權故曰勢非所以予人也

政者正也正也者所以正定萬物之命也是故聖人精
德立中以生正明正以治國故正者所以止過而逮不
及也過與不及也皆非正也非正則傷國一也故勇而
不義傷兵仁而不法傷正故軍之敗也生於不義法之
侵也生於不正故言有辯而非務者行有難而非善者
故言必中務不苟為辯行必思善不苟為難規矩者方
圓之正也雖有巧且利手不如拙規矩之正方圓也故
巧者能生規矩不能廢規矩而正方圓雖聖人能生法

不能廢法而治國故雖有明智高行倍法而治是廢規
矩而正方圓也

賢下有六

一曰凡人君之德行威嚴非獨能盡賢人也曰人君也
故從而貴之不敢論其德行之高卑有故為其殺生急
於司命也富人貧人使人相畜也貴人賤人使人相臣
也人主操此六者以畜其臣人臣亦望此六者以事其
君君臣之會六者謂之謀六者在臣期年臣不忠君不
能奪在子期年子不孝父不能奪故春秋之記臣有殺
君子有弑其父者得此六者而君父不智也六者在臣
則主蔽矣主蔽者失其令也故曰令入而不出謂之蔽

殺作弑殺下有
有文

卷五

卷五

七

令出而不入謂之壅令出而不行謂之牽令入而不至謂之瑕牽瑕蔽壅之事君者非敢杜其門而守其戶也為令之有所不行也此其所以然者由賢人不至而忠臣不用也故人主不可以不慎其令令者人主之大寶也

一曰賢人不臣謂之蔽忠臣不用謂之塞令而不行謂之障禁而不止謂之逆蔽塞障通之君者不敢杜其門而守其戶也為賢者之不至令之不行也

凡民從上也不從口之所言從情之所好者也好勇則民輕死上好仁則民輕財故上之所好民必甚焉是

故明君知民之必以上為心也故置法以自治立儀以自正也故上不行則民不從彼民不服法死制則國必亂矣是以有道之君行法修制先民服也

凡論人有要務物之人無大士焉彼矜者滿也滿者虛也滿虛在物在物為制也矜者細之屬也凡論人而遠古者無高士焉既不知古而易其功者無智士焉德行成於身而遠古卑人也事無資遇時而簡其業者愚士也釣名之人無賢士焉釣利之君無王主焉賢人之行其身也忘其有名也王主之行其道也忘其成功也賢人之行王主之道其所不能已也明君公國一民以聽

於世忠臣直進以論其能明君不以祿爵私所愛忠臣
不誣能以干爵祿君不私國臣不誣能行此道者雖未
大治正民之經也今以誣能之臣事私國之君而能濟
功名者古今無之誣能之人易知也臣度之先王者舜
之有天下也禹為司空契為司徒臯陶為李后稷為田
此四士者天下之賢人也猶尚精一德以事其君今誣
能之人服事任官皆廉東四賢之能自此觀之功名之不
立亦易知也故列尊祿重無以不受也勢利官大無以
不從也以此事君此所謂誣能篡利之臣者也世無公
國之君則無直進之士無論能之主則無成功之臣昔
者三代之相授也安得二天下而殺之貧民傷財莫大
於兵危國憂主莫速於兵此四患者明矣古今莫之能
廢也兵當廢而不廢則古今惑也此二者不廢而欲廢
之則亦惑也此二者傷國一也黃帝唐虞帝之隆也資
有天下制在一入當此之時也兵不廢今德不及三帝
天下不順而求廢兵不亦難乎故明君知所擅知所患
國治而民務積此所謂擅也動與靜此所患也是故明
君審其所擅以備其所患也
猛毅之君不免於外難懦弱之君不免於內亂猛毅之
君者輕誅輕誅之流道正者不安道正者不安則材能

之臣去亡矣彼智者智吾情偽為敵謀我則外難自是
至矣故曰猛毅之君不免於外難懦弱之君者重誅重
誅之過行邪者不革行邪者久而不革則群臣比周群
臣比周則蔽美揚惡蔽美揚惡則內亂自是起故曰懦
弱之君不免於內亂明君不為親戚危其社稷社稷
於親不為君欲變其令尊於君不為重寶分其威威
貴於寶不為愛民虧其法法愛於民

兵法第十七

外言八

明一者皇察道者忠也通德者王謀得兵勝者霸故夫兵
雖非備道至德也然而所以輔王成霸今世之用兵者
不然不知兵權者也故舉兵之日而境內貧戰不必勝
勝則多死得地而國敗此四者用兵之禍者也四禍其
國而無不危矣大度之書曰舉兵之日而境內不貧戰
而必勝勝而不死得地而國不敗為此四者若何舉兵
之日而境內不貧者計數得也戰而必勝者法度審也
勝而不死者教器倍利而敵不敢技也得地而國不敗
者因其民也因其民則號制有發也教器倍利則有制
也法度審則有守也計數得則有明也治衆有數勝敵
有理察數而知理審器而識勝明理而勝敵定宗廟遂
男女官四分則可以定威德制法儀出號令然後可以

下民作利

一衆治民

兵無主則不蚤知敵野無吏則無蓄積官無常則下怨
上器械不巧則朝無定賞罰不明則民輕其產故曰早
知敵則獨行有蓄積則久而不匱器械巧則伐而不費
賞罰明則勇士勸也三官不繆五教不亂九章著明則
危危而無害窮窮而無難故能致遠以數縱強以制

三官一曰鼓鼓所以任也所以起也所以進也二曰金
金所以坐也所以退也所以免也三曰旗旗所以立兵
也所以利兵也所以偃兵也此之謂三官有三令而兵
法治也五教一曰教其目以形色之旗二曰教其身以
號令之數三曰教其足以進退之度四曰教其手以長
短之利五曰教其心以賞罰之誠五教各習而士負以
勇矣

鳥作鳥

九章一曰舉日章則晝行二曰舉月章則夜行三曰舉
龍章則行水四曰舉虎章則行林五曰舉鳥章則行陂
六曰舉蛇章則行澤七曰舉鵠章則行陸八曰舉蜃章
則行山九曰舉鼉章則載食而駕九章既定而動靜不
過

三官五教九章始乎無端卒乎無窮始乎無端者道也
卒乎無窮者德也道不可量德不可數也故不可量則

衆強不能圖不可變則偽詐不敢嚮兩者備施則動靜
有功徑乎不知發乎不意徑乎不知故莫之能禦也發
乎不意故莫之能應也故全勝而無害

因便而教准利而行教無常行無常兩者備施動乃有
功器成教施追亡逐遁若飄風擊刺若雷電絕地不守
恃固不拔中處而無敵令行而不留器成教施散之無
方聚之不可計教器備利進退若雷電而無所疑置一氣
專定則傍通而不疑厲士利械則涉難而不置進無所
疑退無所置敵乃為用凌山沔不待鈎梯歷水谷不須
舟楫徑於絕地攻於恃固獨出獨入而莫之能止寶不

也作能

獨入故莫之能止寶不獨見故莫之能歛無名之至盡
盡而不意故不能疑神畜之以道則民和養之以德則
民合和合故能諧諧故也輯諧輯以悉莫之能傷
定一至行二要縱三權施四教發五機設六行論七數
守八應審九器章十號故能全勝大勝無守也故能守
勝數戰則士罷數勝則君驕夫以驕君使罷民則國安
得無危故至善不戰其次一之破大勝強一之至也亂
之不以變乘之不以詭勝之不以詐一之實也近則用
實遠則施號力不可量彊不可度氣不可極德不可測
一之原也衆若時雨寡若飄風一之終也利適器之致

景下有無設無形
焉無不可以成也王
設
動作形 化集

也用敵教之盡也不能致器者不能利適不能盡教者
不能用敵不能用敵者窮不能致器者困遠用兵則可
以必勝出入異塗則傷其敵深入危之則士自修士自
脩則同心同力善者之為兵也使敵若據虛若搏景無
設無為焉無不可以化也此之謂道矣若亡而存若後
而先威不足以命之

管子卷第六

管子卷第六

文政戊寅

