



漢書門類
 一三〇
 二函
 三架
 一冊

內閣文庫
 漢書
 一三〇
 二函
 三架

內閣文庫	
番號	漢 13010
冊數	120 (37)
函號	301 64

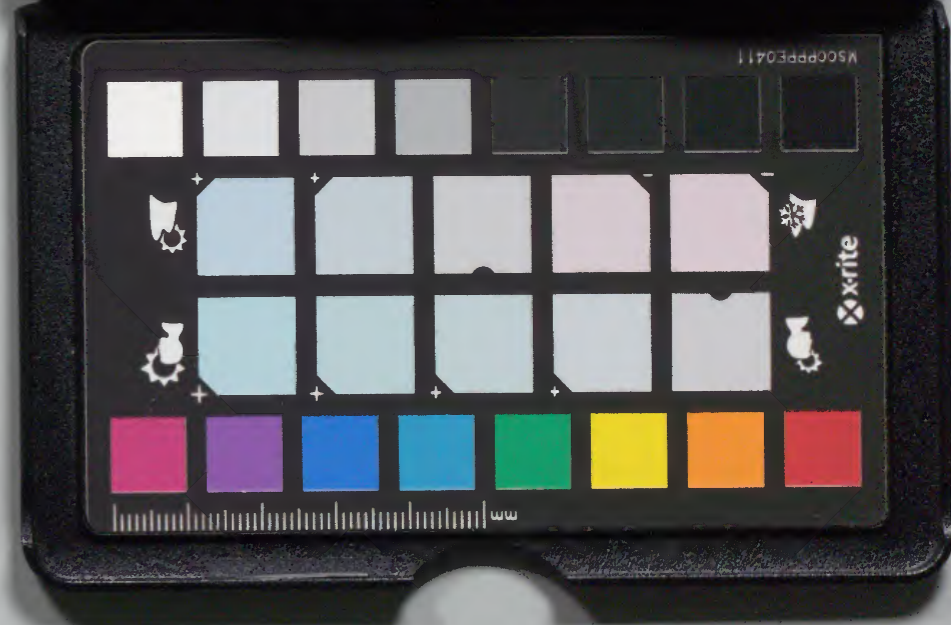


A 1 2 3 4 5 6 M 8 9 10 11 12 13 14 15 B 17 18 19

Kodak Gray Scale



© Kodak, 2007 TM: Kodak



癘醫巫准繩自序

同禮天官冢宰之屬有疾醫癘醫

之外久矣疾醫中士八人癘醫下士八人重內輕

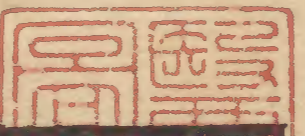
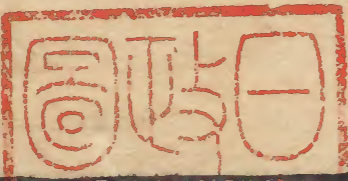
外自古已然然未有不精乎內而能治外者也

疢者之所不能生者於父母遺體猶得全而

歸之而癘者不然至於爛筋骨潰肌肉見藏

府而後終焉故疾病於久唯疢癘最慘而世

顧輕之何哉乃世之癘者明經絡請方藥而



不嗜利唯以活人為心者千百之一也其見輕固冥然不白并自輕其命耶余童而習岐黃之術弱冠而治女弟之乳癆虞翁之附骨癆皆經白骨而肉之未嘗有所師受以為外科易之取欲得聰明有志者指授之使為癆者而竟無有故集先代名醫方論融以獨得而成是編与世專科書固人形列方藥託為秘傳者萬之不佞能然而玩神而明之可以名世矣余

既以便差還故山例得文俸受之則不安辭之則立異乃以付梓人適暮而後竣事於是諸科今證用藥之書畧備夫孰使余竊祿於朝而又得優游編書以行於世豈非聖王之賜也歟

萬曆三十六年歲在戊申七夕微雨作涼金壇王肯堂奢懶軒下書

瘍醫準繩目錄

卷之一

癰疽之源 一

癰疽之別 二

脉法 三

分經絡 四

善惡 五

虛實 六

內消 七

內托 八

灸 九

鍼烙 十

砭鎌 十一

敷貼 十二

淋洗 十三

將護 十四

禁忌 十五

腫瘍 十六

內疎黃連湯

內托復煎散

當歸黃芪湯

發表托裏藥衛湯

加味當歸飲子

人參敗毒散

郭氏神效烏金散

奪命丹

蟾酥丸

寸金丹

烏金散

勝金丹

奪命丹

內托羌活湯

淨肢湯

白芷升麻湯

托裏溫經湯

內托黃芪酒煎湯

內托黃芪柴胡湯

當歸拈痛湯

縮毒金粉散

復煎散

升麻和氣飲

金鍼散

十宣散

土味流氣飲

千金托裏散

托毒散

攻裏聖濟射干湯

托裏散

破棺丹

瀉心湯

清涼飲

漏蘆湯

內消升麻湯

單煮大黃湯

宣毒散

內托散

車螯散

內消丸

神仙解毒萬病丸

郭氏瑞効丸

萬靈奪命丹

一粒金丹

威靈仙飲

表裏五香連翹湯

千金漏蘆湯

防風通聖散

升麻和氣飲

半表半裏中和湯

內托內托散

國老膏

牛蒡粥

解毒散

清心內固金粉散

內追毒丹

獨勝散

遠志酒

越鞠丸

五香散

忍冬酒

金銀花湯

槐花酒

黃芪湯

生地黄散

阿膠飲子 牛膠飲 黃礬丸

托裏消毒散 托裏散 散毒飲子

神効托裏散 本事黃芪散 黃芪四物湯

內固黃芪丸 回陽湯 清熱消毒散

黃連消毒散 黃連解毒湯 清心湯

濟陰湯 玄參散 仲景排膿湯

排膿散 本事托裏排膿生犀散

連翹飲 內消散 車螯散 二方

內消散 化毒為水內托散 仙方活命飲

潔古保安湯 秘方托裏散 秘方拔毒散

歸芪湯 破毒無比散 消毒散

榮衛返魂湯 龍虎交加散 護心散

當歸連翹散 如神托裏散 生肌散

前鋒正將 引兵九鋒 加味十奇散 又名固

豨薟散 敷沖和仙膏 神功散 壘元帥

圍藥 傅藥 將軍鐵箍膏

正鐵箍散 大鐵箍散 水黃散

外用漬毒藥 圍腫方 雄黃散

烏龍膏 宣毒散 拔毒散

蠲毒散 退毒散 神功妙貼散

特異萬靈散 隔皮取膿法 雄黃散

萬應鍼頭丸 鍼頭散 萬槌青雲膏

四虎散 回陽王龍膏 洪寶丹

乳香膏 金黃散 七寶散

太白膏 天花青露散 消腫散

神護膏 水澄膏 五金膏

清涼膏 清水膏 水調膏

郭氏水澄膏 二黃膏 又方揭毒散

三消散 四面楚歌 水師晶明

藥礪砂膏 六灰膏 援生膏

灸法 神仙隔蒜灸法 神効葱熨法

神効桑枝灸 砭法

卷之二

潰瘍

取膿替鍼丸二方 替鍼丁香丸 散托裏溫中湯

內補加味十全湯 補中益氣湯 人參養榮湯

四君子湯 六君子湯 異功散

四物湯 八珍湯 十全大補湯

歸脾湯 人參黃芪湯 托裏當歸湯

人參散 麥門冬湯 護壁都尉

六味丸

八味丸

東垣癰疽用藥如減法

止痛人參內托散

退熱黃芪散

當歸補血湯

沉香散

加味道遙散

梔子黃芩湯

追每膿六合回生丹

驪龍散

麥飯石膏

解毒百用膏

劉氏逼毒散

青散子

雄黃解毒散

豬蹄湯

集香散

熏洗方

去灰肉雄黃散

烏金膏

追毒丹

追毒烏金散

梧桐淚方

神異膏

止痛拔毒膏

郭氏青金錠子

翠霞錠子

信効錠子

紅玉錠子

時効鍼頭散

追毒餅

搜膿翠青錠子

搜膿錠子

麝香輕粉散

膏藥神効當歸膏

神異膏

熱瘡寒膏藥

寒瘡熱膏藥

神仙太乙膏

金絲萬應膏

善應膏

玄武膏

金絲膏

貼膏法

長肌膏

生肌精要生肌散

平肌散

郭氏立應散

生肌散

紅玉散

完肌散

生肌散

神秘方

收口木香檳榔散

治寒瘡斂瘡口藥

乳香散

聖効散

桃紅散

斂瘡口黃丹散

久漏瘡

骨碎補丸

大儂丸

桂附丸

陷脉散

治漏瘡方

取朽骨方

豬骨膏

附子散

雄黃散

黑靈散

馬齒莧膏

神應膏

檳榔散

治漏外塞藥

烏金散

東垣截疔散

應効散

癰疽所兼諸證

渴

托裏消毒散加減法

竹葉黃耆湯

托裏黃耆湯

托裏養榮湯

黃耆六一湯

七味白朮散

竹葉石膏湯

玄參散

葛根散

乾葛飲

忍冬丸

桑枝方

五味子湯

加減八味地黃丸

嘔

橘半胃苓湯

托裏消毒散加減法

托裏健中湯

托裏益中湯

托裏抑青湯

托裏清中湯

托裏益黃湯

托裏越鞠湯

人參理中湯

痛

目錄

外科

托裏消毒散加減法

黃芪人參湯

加味解毒湯 內補黃芪湯

當歸和血散

廻瘡金銀花散 郭氏定疼托裏散

乳香止痛散

乳香黃芪散 人參內托散

乳香丸

乳香定痛散 豆豉餅

乳香膏二方

出血

東垣聖愈湯 濟生犀角地黄湯 獨參湯

托裏消毒散加減法

瘡僵肉 瘡變急牽陰入腹

咽喉口舌生瘡

精要犀角膏

大便秘結

潤腸丸

大便瀉利

加減托裏消毒散 和氣散

四神丸 二神丸

小便淋悶頻數

托裏消毒散加減法去 黃芪清肺飲

滋腎丸 五苓散 清心蓮子飲

五淋散 清肺飲 腎氣丸

琥珀散

瞿麥散

頭痛眩暈

煩躁

自汗盜汗

多痰

俱托裏消毒散加減法

喘急

人參平肺散

胸痞

托裏消毒散加減法

目斜視上

瀉青丸

四肢沉重

胃苓湯

參苓白朮散

寒熱往來

厥逆

俱托裏消毒散加減法

面目浮腫

調胃白朮散

陽氣脫陷

附子理中湯

薑附湯

參附湯

內癰

懷忠丹

肺癰

目錄

小青龙湯

葶藶大棗瀉肺湯

桔梗湯

葶藶湯

加味消風散

長昏湯

如聖丸

濟生桔梗湯

仲景桔梗白散

牡丹散

如金解毒散

桔梗湯

四順湯

治肺癰方

瀉白散

濟生排膿湯

排膿散

寧肺湯

人參補肺湯

人參平肺散

參芪補脾湯

葶藶散

補肺散

理肺膏

五香白朮散

腸癰

薏苡附子散

牡丹湯

薏苡白湯

牡丹散

梅仁湯

大黃湯

四聖散

雲母膏

排膿散

神仙蠟礬丸

胃脘癰

射干湯

復元通氣散

芍藥湯

心癰

涼血飲

內托散

腎癰

八味丸

加味十奇散

疔瘡

發表二活散

奪命丹

返魂丹二方

飛龍奪命丹

走馬赴筵丹

救生丹

攻裏羅氏破棺丹方二內托連翹散

奪命丹

雄黃丸

追毒丸

奪命返魂散

立馬回疔奪命散

御史散

表裏加減通聖散

追疔奪命湯

加減追疔奪命湯

防風當歸湯

雄麝湯

消瘡解毒消瘡散

劫瘡消毒散

青黃消毒散

四神丹

七神散

萬全散

七聖紫金錠

朱墨丸

祛瘡散

天馬奪命丹

萬病解毒丸

刷瘡散

揆瘡散

洗瘡方

扎裏羅氏托裏散

連翹黃芪湯

治裏羅氏保生錠子

滴滴金

疔瘡錠子

回瘡錠子

神聖膏藥

奪命散

郭氏寸金錠子

郭氏提丁錠子

郭氏守効散

麝香蟾酥丸

追毒丹

水沉膏

海馬拔毒散

羌花根膏

治魚臍疔瘡

四聖旋疔散

拔毒散

保生餅子

濟生金沙散

鐵罐膏

蟾酥丹

鐵粉散

雄黃散

追毒丸

三因蒼耳散

麻蟲膏

蜚螂膏

水沉膏

敷疔膏

灸法

錢法

入腹百一散

又名護心散

走黃散

破棺丹

立馬回疔丹

蟾酥走黃丸

危迴瘡蟾酥錠子

內疔化毒丸

霹靂火

卷之三

癰疽部分

頭部一

百會疽

頂門癰

額疽

大陽疽

鬢疽

髮際瘡

癩頭瘡

腦疽

髮疽柴胡清肝散

癩頭瘡

松脂膏

貝母膏

加味平胃散

螬蛸散

腦疽黃連消毒散

羌活當歸湯

面部二

發眉

鼻疽

發髭

顴瘍

頰瘍

發頤

面瘡

牙又發

承漿癰

頰瘍犀角升麻湯

頤發連翹敗毒散

加味消毒飲子

內托消毒散

消毒救苦散

五合散

二金散

面瘡洗面藥方

面疔摩風膏

目錄

外科

瑩肌如玉散 白附丹

白附子散

耳部三

耳發

耳內瘡

耳根毒

耳後疽

瘡月蝕

水銀膏

胡粉散

耳內瘡

黍粘子湯

曾青散

黃連散

通瘡

當歸川芎散

梔子清肝散

加味地黃丸

口齒部四

口瘡

牙癰

骨槽風

上腭癰

唇瘡

口瘡黃連升麻湯

綠袍散

蜜礬散

半夏散

甘礬散

乳香散

沒藥散

紅芍藥散

牙瘡清胃散

東垣神功丸

瘡多效散

項部五

百脉疽

頸癰

項中疽

天柱疽

疔疽

夾喉疽

結喉癰

瘰癧馬刀

東垣連翹散堅湯

升陽調經湯

散腫潰堅湯

救苦勝靈丹湯

柴胡通經湯

柴胡連翹湯

消腫湯

太乙膏

尅効散

玉燭散

養活連翹湯

防風羌活湯

加味敗毒散

嚴氏三聖丸

保命連翹湯

三因必勝丸

白花蛇散

小犀角丸

是齋立應散

雌雄散

遇仙無比丸

射干連翹湯

括萸子散

枳殼丸

內消丸

必効散

雞鳴散

法製靈雞彈

妙靈散

內消連羌丸

薄荷丹

四聖散

瞿麥飲子

海菜丸

檳榔散

皂角煎丸

絳宮丸

治療癰結核丸藥

祛風丸

水紅花散

保命文武膏

破結散

益氣養榮湯

散腫潰堅丸

補陰八珍湯

夏枯草湯

托裏救苦神應丸

化氣調經湯

追毒神異湯

蟾酥膏

綠雲膏

金寶膏

龍珠膏

蝸牛散

粉金散

東垣龍泉散

郭氏奇功散

蝙蝠散

螺灰散

神聖換肌散

生肌乾膿散

神散

三品錠子

紫霞錠子

三才絳雲錠子

碧玉錠子

清涼散餅

香附餅

荔枝膏

琥珀膏

蜂房膏

鐵筒拔毒膏

黑虎膏

十香膏

洗方拔毒湯

鍼灸法

肩部 六

肩疽

肩胛疽

左右串

鉄盆疽

肩後疽

過肩疽

瘰癧癰

腋發

夾肢癰

臂部 七

臂癰

肘癰

臑癰

白芷升麻湯 芙蓉膏

赤葛膏

泥油膏

二瓜散

手部 八

手發背

手心毒

虎口疽

腕癰

手大指疽

天蛇頭

手指節發

代指

手背柿根膏

手小蜈蚣散

虎口草靈散

落鴉鎗散

腕紫金牛膝散

天蛇拔毒散

治蛇消腫散

除癰消痛散

浸毒散

手指節金雞舌散

代指升麻湯

膏部 九

目錄

外科

五

井疽

甘疽

臈中疽

臍發疽

乳癰乳巖

內托升麻湯

神效瓜萸散

究原玉物湯

連翹飲子

清肝解鬱湯

復元通氣散

消毒散

百齒霜丸

兵部手集方

張氏橘皮湯

獨勝散

皂角散

雲岐連翹湯

葛稚川方

敷乳方

卷之四

脇部 十

脇疽

內發丹毒

腹部 十一

臍上疽

臍癰

小腹疽

背部 十二

發背

腰部 十三

腰疽

纏腰火丹

下部 十四

便毒

毛際瘍

囊癰

陰瘡

婦人陰瘡

穿襠發

銳疽

湧泉疽

臀癰

懸癰

便毒子和王燭散 便毒初起

已結成膿者

三物湯 四神散

雙解散

補骨脂散 消毒五聖湯

消毒飲

止痛妙絕散 牡蠣散

防風通聖散

蘇方散 東垣青皮湯

復原通氣散

瓜蒌散 葳靈仙散

加減龍膽瀉肝湯

退毒散 立消散

敷藥方

鐵圍散 囊瘻加味瀉肝湯

加味小柴胡湯

石灰散 烏金散

腎藏風 三因四生散

本事烏頭丸 全蠍散

牡蠣散

浴毒湯

陰瘡膏

小浴方

沐浴長春散

銅綠散

青黛散

下疳子和泄水丸

大蘆薈丸

八正散

洗毒湯

金銀花散

洗藥

敷藥

追膿錠子

七寶檳榔散

玉粉散

蚯蚓散

丹胞散

地連散

川連散

神妙方

麝香散

津調散

胭脂散

蝦蟆散

截疳散

甘石散

梔子散

銀粉散

博金散

勝金散

婦人洗搨散

甘濕散

桃枝熏法

蛇床子散

腎內托送活湯

懸甘草膏

清心蓮子飲

加味托裏散

加味十全大補湯

雞內金散

股部 十五

股陰疽

股陽疽

附骨疽

腿游風

委中毒

附黃狗下頰方

三生散

內托黃芪柴胡湯

內托黃芪酒煎湯

當歸散

漏蘆湯

應痛丸

貫衆湯

蜜陀僧散

膝部 十六

鶴膝風

加味小續命湯

羅氏伊祁丸

換骨丹

大防風湯

還少丹

脛部 十七

脛疽

脛陰癰

三里發

接骨發

騙馬墜

青蛇便

瓜藤纏

濕毒流注

下注瘡

內踝疽

外踝疽

多骨疽

腓脛發

臙瘡

風疽

臙二妙丸

黃芪丸

翠玉膏

乳香散

輕粉散

隔紙膏

奇妙梔子散

瘡腎風疾藜丸

驢蹄散

風防風湯

海桐皮散浸酒方

足部十八

脚發

脫疽

脚氣瘡

甲疽嵌甲

脚指縫爛瘡

足跖發

足跟瘡

足心癰

脫疽五神散

洗瘡方

脚氣犀角散

漏蘆丸

鹿茸丸

瓊礬散

龍骨散

川蝦蟆散

豬蹄湯

白礬散

馬齒散

藺茹膏

綠礬散

蛇黃散

乳香傳方

牡蠣散

烏梅散

華陀治嵌甲累効方

砂糖方

乳沒散

烏倍散

黃連散

香胭脂散

雄蟬散

陀僧散

黃耆方

菴水駐車丸

乳香散

訶子散

瞻礬散

神應散

足跖發足跖牛黃金虎丹

牛膝散

百草膏

足八癰五靈散

敷藥

洗藥

肉刺松脂膏

無食膏

目録
外和
一
熏硫散

蟾酥膏

卷之五

諸腫

兩面龜散

雞屎子散

退熱消毒散

天花刮毒散

退腫消核散

消腫劫毒散

犀角飲

熨風散

蠶沙熨方

水澄膏

石癰石疽

犀角湯

黃連散

大黃散

沉香湯

癰疽

射干散

丹砂膏

反花瘡

胭脂散

甘草塗傅方

惡實根塗傅方

多骨疽

時毒

托裏溫經湯

郭氏升麻半勞子散

芩連敗毒散

葛根牛蒡湯

返魂丹

漏蘆湯

五利大黃湯

加減解毒丸

羅氏漏蘆散

消毒丸

防風通聖散

通聖消毒散

中和湯

芩連消毒飲

通氣散

流注

倉科流氣飲

敗毒流氣飲

方脉流氣飲

去熱散

九金六馬散

散血消核湯

二馬散

立效散

浸酒方

續骨散

輕脚散

啣骨散

蠲脊散

蠲毖散

退創散

釣鈎藤散

馬鞭散

妙草散

二妙散

楊梅瘡

萹蘚湯

換肌消毒散

蠲痺消毒散

蠲毒換肌飲

丸藥

膏藥

發癩瘡毒方

熏法

洗方

水銀膏

惡瘡

乳香消毒散

連翹飲

救苦黃芪散

托裏全銀地丁散

紫花地丁散

增益四物湯

碧霞挺子

蝕惡瘡方

拔毒散

桑螵蛸散

洗瘡藥

塗藥

萬寶代鍼膏

龍葵散

神效方

目錄

外科

三

乳香散

熊膽膏

烏金膏

桃花散

丹毒

金花散

漏蘆湯

五香湯

鬼遺金花散

聖塗散

麻黃散

拔毒散

十二件單方

郭氏金黃散

赤白遊風

如水散

紫白癩風

龍蛇散

何首烏散

當歸散

本事烏頭丸

塗藥

三黃膏

四神散

紫白蛇散

酸石榴丸

桑枝煎

硫黃膏

灰藿膏

白烏蛇散

防風湯

苦參散

摩風膏

玉粉膏

三聖膏

紫桂散

癰瘍烏蛇散

炊帚散

女萎膏

蜀水花膏

蒼耳丸

烏白癩

烏蝟皮丸

硫黃散

大黑神膏

蜂房釀酒

白蛇散

鯪鯉甲丸

天麻煎

苦參酒

癩疹

苦參丸

石南湯

加味羌活飲

羚羊角飲

樺皮散

犀角散

鬼箭羽散

漏蘆丸

楓香丸

加味烏荊丸

烏蛇膏

蒴藿膏

莽草膏

青羊脂膏

蒴藿煎

楓香湯

蒴藿根湯

地骨皮湯

卷柏散

丹參散

升麻膏

疥癬

升麻和氣飲

當歸飲子

除濕散

苦參丸

四生散

羌活散

神效散

八仙散

一上散

五龍膏

楓實膏

疥

麻黃飲

消毒散

升麻和氣飲

枳殼散

枳殼丸

苦參丸

赤小豆散

脂調散

掃疥散

秘傳一掃光

一上散

諸般疥瘡加減法

藺茹散

丹砂膏

巴豆膏

神異膏

白礬散

苦參散

苦參湯

一笑散

神捷散

殺疥藥

乾秦艽丸

皂角膏

一上散

濕烏頭散

黃連散

羅氏木香散

砂

漏蘆散

藜蘆膏

苦參湯洗方

癬

何首烏散

白蒺藜散

苦參丸

三神丸

胡粉散

銀粉散

八寶散

五倍子散

丁香散

水銀膏

定粉膏

黃連膏

半夏散

東坡家藏方

鯽魚膏

凌霄花散

昨葉荷草散

砒霜散

風烏蛇丸

白花蛇丸

宣風換肌散

雄黃膏

硫黃散

丹參湯

乾羅氏柏脂膏

一抹散

濕硫黃散

黃連散

螺殼散

荊芥散

祛濕散

浸淫瘡

熱汗浸漬成瘡

升麻湯

香瓣瘡方

雞冠血塗方

目錄

外科

天泡瘡

瘰

旋復花丸

黑末子

熱瘡癩子

白蒺藜散

蜜陀僧散

白金散

玉粉散

七寶散

赤石脂散

龍腦粉方

玉女英

棟花粉傳方

瘡癩

羚羊角散

秦朮湯

當歸飲子

烏蛇散

荆芥散

防風散

牛膝散

蒺藜丸

黑龍丸

莽草膏

柳枝湯

丹參湯

垂柳湯

結核

海藻連翹湯

連翹丸

五香散

連翹散

獨活散

清肝益榮湯

瘰癧

海藻丸

守瘰丸

海藻酒

白頭翁丸

海藻散堅丸

五木通散

五瘰丸

昆布丸

藻藥散

目錄

外科

卷三

二海丸

消癭散

含化丸

通氣丸

黃藥酒

昆布散

三因破結散

玉壺散

人參化癭丹

羅氏寶金散

海帶丸

針砂方

昆布散

神効開結散

清上消鬱湯

解下除濕湯

南星散

枯瘤膏

井金散

造土黃法

黃龍膏

枯瘤方

點瘤贅方

龍骨散

麻藥

止血

桃紅散

疔

疔

手足皴裂

東垣潤肌膏

黃蠟膏

凍瘡

如神散

雄腦膏

柏葉膏

橄欖散

漆瘡

發瘡

類破傷風

水入瘡

皂子散

鈎丹散

去水膏

馬汗入瘡

卷之六 損傷門

跌撲傷損 金瘡 杖瘡 箭頭入肉 竹木刺針入肉

瘀血停積論 亡血過多論 脉法

治法 頭目鼻耳傷 舌唇口喉齒頰傷

頸骨肩胛脇肋傷 手傷 胸腹傷

腰臀股膝傷 脚傷 背脊骨傷

陰囊陰門傷 筋骨傷 束縛敷貼用藥訣

十不治證

整骨麻藥 草烏散 外治 葱罨法

定痛膏 消毒定痛散 截血膏

散血膏 羊毛餅 接補消腫膏

活血散 一赤散 一黃散

一白散 萬全膏 洗藥荆葉散

接骨丹 二方 走馬散 乳香膏

白膠香散 紫金皮散 消腫膏

芙蓉膏 紫金膏 拯損膏

松葱膏 退腫膏 一紫散

一綠散 退熱散 澤蘭散

內服 方藥 疎風敗毒散 加味交加散 羌活乳香湯

仲景治損傷方 復元活血湯 巴戟湯

當歸導滯散

導滯散

奪命散

雞鳴散

清上瘀血湯

消下破血湯

大紫金皮散

破血藥

花蕊石散

破血消痛湯

二十五味藥

沒藥降聖丹

清心藥

水仙散

止痛藥

散血定痛補損丹

定痛當歸散

四草定痛湯

聖靈丹

何首烏散

調經散

活血丹

大活血丸

黃末子

白末子

紅末子

黑末子

牡丹皮散

橘木四物湯

黑神散

當歸補血湯

復元通氣散

接骨散

定痛接骨紫金丹

麥兜散

接骨仙方

搜損尋痛丸

金瘡

治金瘡白藥

太乙膏

理傷膏

金瘡神效方

封口藥

洗藥

麻藥

本事地黄散

百草散

灰彈散

潔古末藥散

生肌止血立効方

劉寄奴散

神仙刀箭藥

麒麟竭散

如神散

金傷散

定血散

五倍散

神奇散

軍中一捻金散

龍骨散

金傷散

完肌散

生肌膏

定血散

松皮散

藥蛆方

蒲黃方

艾葉方

內服仲景王不留行散

定痛乳香散

地榆絹煎

當歸散

一名內補散
一名菘蓉散

內塞散

蒲黃散

神仙止血散

腸出磁石散

敗弩弦散

煩悶生乾地黄散

白薇散

琥珀散

瘕虎骨散

豆淋酒

必效酒

塗封方

葫蘆方

箭頭入肉

踴鐵膏

雄黃散

紅散子

牡丹散

蟻螬丸

解骨丸

牛膝膏

鼠油膏

胡椒餅

萬全神應丹

藍汁飲

貝子散

竹木刺針入肉

綠礬散

牛蒡葉散

松脂方

桂蠟丸

神聖膏

杖瘡

鬼代丹

乳香散

雞鳴散

五黃散

潔古沒藥散

乳香散

龍腦潤肌散

杖瘡丹

圍藥

傅杖瘡妙方

方六

生肌桃花散

靈異膏

乳香膏

銀粉膏

二方

牛脂膏

紅膏藥

白膏藥

黑膏藥

秘傳杖瘡膏方

傷損科分證主治大法

脇肋脹痛

小柴胡湯

破血散

腰脊痛

地龍散

腹痛

加味承氣湯

定痛乳香神應散

小腹引陰莖作痛

肌肉間作痛

創口痛

瘀血作痛

血虛作痛

骨傷作痛

沒藥丸

濕痰作痛

肝火作痛

青腫不消

腐肉不潰

新肉不生

出血

瘀血泛注

昏愴

眩暈

煩躁

發熱

陽氣脫陷

胃腹滿悶

作嘔

嘔吐黑血

加味芎藭湯

百合散

喘咳

二味參蘇飲

十味參蘇飲

作渴

大便秘結

手足傷損

手足疼痛

應痛丸

乳香散

破傷風

羌活防風湯

防風湯

蜈蚣散

羌活湯

地榆防風散

大芎黃湯

白朮防風湯

白朮湯

謙甫朱砂丸

左龍丸

江鰮丸

養血當歸地黃散

廣利方

白丸子

本事玉真散

急風散

如聖散

一字散

發瘧

行氣之非

下血之非

寒藥之非

不砭之非

不補之非

湯火瘡

保生救苦散

冰霜散

綠白散

清涼膏

麻子膏

黃檗散

柏葉散

蛤粉散

止痛膏

神効當歸膏

紫雪

雞黃油

灸瘡

止痛生肌散

綠雲散

四時貼護方

內托黃芪丸

諸蟲獸螫傷

毒蛇咬

蜈蚣咬

蠮螋傷

蠍螫

雄黃消毒膏

一上散

蜂螫

蜘蛛咬

刺毛蟲傷

蚯蚓傷

螻蛄咬

蠶咬

犬咬

癩犬咬

定風散

馬咬

鼠咬

人咬

虎咬

熊咬

驢涎馬汗瘡

少陽司天之政風熱參布太陰橫流寒乃時至民病
 寒中外發瘡瘍初之氣候乃太溫其病膚腠中瘡二
 之氣火反鬱其病熱鬱於上瘡發於中三之氣炎暑
 至民病膿瘡又云太陽司天之政初之氣氣乃大溫
 肌腠瘡瘍此皆常化病之淺也又云少陰司天熱淫
 所勝甚則瘡瘍又云少陰司天客勝甚則瘡瘍又云
 少陰之復病痲疹瘡疽癰疽瘰癧又云火太過曰赫
 羲其病瘡疽血流又云火鬱之發民病瘡瘍癰腫此
 是邪變病之甚也 二曰寒邪傷心為瘡瘍經云太
 陽司天之政三之氣寒氣行民病寒反熱中癰疽注

下又云太陽司天寒淫所勝血變於中發為癰瘍病
 本於心又云陽明司天之政四之氣寒雨降民病癰
 腫瘡瘍是也 三曰燥邪傷肝為瘡瘍經云木不及
 曰委和上商與正商同其病支發癰腫瘡瘍邪傷肝
 也又云陽明司天燥淫所勝民病瘡瘍瘰癧病本於
 肝是也 四曰濕邪瘡瘍經云太陰司天濕氣變物
 甚則身後癰又云太陰之勝火氣內鬱瘡瘍於中流
 散於外是也 此四條所謂天行時氣者也素問脉
 要精微論帝曰諸癰腫筋攣骨痛此皆安生岐伯曰
 此寒氣之腫八風之變也帝曰治之奈何岐伯曰此

四時之病以其勝治之愈也靈樞經癰疽篇云血脉榮衛周流不休上應星宿下應經數寒邪客於經絡之中則血泣血泣則不通不通則衛氣歸之不得復反故癰腫寒氣化為熱熱勝則腐肉腐肉則為膿膿不瀉則爛筋筋爛則傷骨骨傷則髓消不當骨空不得泄瀉血枯空虚則筋骨肌肉不相榮經脈敗漏熏於五藏藏傷故死矣又生氣通天論云勞汗當風寒薄為皴皴乃痤又云陽氣者開闔不得寒氣從之乃生大癩榮氣不從逆於肉理乃生癰腫是亦寒邪從勞汗之隙及陽氣開闔不得其理之隙久客之為癰

腫也所謂體虛外感及身熱搏於風冷者也治法則精要十宣散五香湯潔古蒼朮復煎散等發表之劑是也

內因者陳無擇云癰疽瘰癧不問虛實寒熱皆由氣鬱而成經云氣宿於經絡與血俱滯而不行壅結為癰疽不言熱之所作而後成癰者此乃因喜怒憂思有所鬱而成也治之以遠志酒獨勝散兼以五志相勝之理如怒勝思之類是也

不內外因者經所謂膏粱之變足生疔更如持虛又東方之域委鹽之地其民食委嗜鹹安其處美其

雜考
卷之五
癰疽
三

食委熱中鹹勝血故其民黑色疎理其病爲癰疽又有服丹石法酒而致者亦膏粱之顛也李東垣曰膏粱之變亦是滋味過度榮氣不從逆於肉理榮氣者胃氣也飲食入胃先輸於脾而朝於肺腑朝百脉次及皮毛先行陽道下歸五藏六腑而氣口成寸矣今富貴之人不知其節法酒肥羊雜以厚味積久太過其氣味俱厚之物乃陽中之陽不能走空竅而先行陽道乃反行陰道則濕氣大勝子令母實火乃大旺熱濕既盛必來尅腎若不慎房事損其真水水乏則從濕氣之化而上行其瘡多出背上及腦此爲大疔

之最重者若毒氣出肺或脾胃之部分毒之次也若出於他經又其次也濕熱之毒所止處無不潰爛故經言膏粱之變足生大疔更如持虛者如持虛器以更物則無不更矣治大疔之法必當瀉其榮氣以標本言之先受病爲本非苦寒之劑爲主爲君不能除其苦楚疼痛也如東垣治元好問丹溪治老婦腦疽皆因好酒故以二黃大黃酒製治之又如排膿散當歸散之類是也又有盡力房室精虛氣節之所致者亦屬不內外因當以補虛內托爲主亦忌用五香之藥耗真陰而助邪熱治之之藥如內固黃耆湯神効

托裡散之顛也。經云五藏苑熱癰發六腑又云六腑不和留結為癰。又云諸痛癢瘡皆屬於心肺乘肝則為癰。腎移寒於肝癰腫少氣脾移寒於肝癰腫筋攣此皆藏腑之變亦屬內因者也。東垣曰生氣通天論云榮氣不從逆於肉理乃生癰腫。又云膏粱之變足生大疔受如持虛陰陽應象論云地之濕氣感則害人皮肉筋脉是言濕氣外傷則榮氣不行營衛者皆營氣之所經營也營氣者胃氣也運氣也榮氣為本本逆不行為濕氣所壞而為瘡瘍也膏粱之變亦是言厚滋味過度而使榮氣逆行

疑於經絡為瘡瘍也此邪不在表亦不在裡唯在其經中道病也已上內經所說俱言因營氣逆而作也。徧看諸瘡瘍論中多言一熱相搏熱化為膿者有只言熱化為膿者有言濕氣生瘡寒化為熱而為膿者此皆瘡疽之源也宜於所見部分用引經藥并兼見證中分陰證陽證先瀉營氣是其本本逆助火濕熱相合敗壞肌肉而為膿血者此治次也宜遠取諸物以比之一歲之中太熱無過夏當是時諸物皆不壞爛壞爛者交秋濕令大行之際也近取諸身熱病在身止顯熱而不敗壞肌肉此理明矣標本不得邪氣

不服言一而知百者可以爲上工矣

癰疽之別二

靈樞經云榮衛稽留於經脉之中則血泣而不行不行則衛氣從之而不通壅遏而不得行故熱大熱不正熱勝則肉腐肉腐則爲膿然不能陷肌膚骨髓不爲焦枯五臟不爲傷故命曰癰 熱氣淳盛下陷肌膚筋髓枯內連五臟血氣竭當其癰下筋骨良肉皆無餘故命曰疽 疽者上之皮天以堅上如牛領之皮癰者其皮上薄以澤此其候也 鬼遺方云癰之痛只在皮膚之上其發如火焚茅初如黍米大二兩

日如掌面大五七日如椀面大卽易治如腫冷發渴發逆治之難愈 疽發或如小瘡觸則徹心痛四邊微起如橘皮孔色紅赤不全變膿水不甚出至七八日疼悶喘急不止若始發腫高五七日忽平陷者此內攻之候也 又云癰疽有二等毒氣浮淺屬腑毒氣沉深屬臟毒氣猛烈而行經絡或淺或深無定五臟六腑皆受五毒難爲調理唯宜急切於癰發諸處不問虛實高腫起盛光澤疼痛只在皮膚之上熱急脹滿或有癢疼別無惡候初用溫藥平氣次用排膿發穴治癰所謂平氣者乃犀角飲之類其方用犀角連翹漏蘆甘草當歸肉桂皆發表之藥也所謂

瘡疽之類
發穴者乃棘針之類用皂角刺為君甘草川芎乳香
為佐使亦托裡之藥也然不若潔古東垣諸方發表
托裡為
瘡發諸處不拘大小惟起在背廣一尺二
尺三尺皮厚而紫黑高腫不常內疼如錐刺攻擊滿
悶應四肢重疼前心亦痛餘處發猶可唯虛處及近
筋骨處若膿毒未潰即傷爛筋骨肉損為疽者屬五
臟毒氣深沉多氣伏硬堅實而不宜緩慢治之須內
實五臟外透皮膚令軟勻和即膿透宜用內托實臟
氣之藥排膿勻氣乃可不比癰之毒氣浮淺也母作
一類治之凡一切瘡腫始覺患起高腫五七日忽
平陷者此是內攻之候也急以內托散及內補湯藥

補填臟腑令實最怕透膜膜穿十無一生矣 婁全
善云癰之邪淺其稽留壅遏獨在經脈之中而專攻
於外故初發時自表便發熱患處便如碗如盆高腫
而痛甚者縱欲下陷緣正氣內固不肯受故或便秘
或發渴發逆以拒之是以骨髓終不焦枯五臟終不
傷也疽之邪深其稽留壅遏內連五臟而不專攻於
外故身體或無熱患處或不腫痛甚者聲嘶氣脫眼
黑眼小十指腫黑如墨多死也治之之法癰之初發
當以潔古法為主表者散之裡者下之火以灸之藥
以敷之膿未成者必消膿已成者速潰也疽之初發

當以鬼遺方為主補填臟腑令實勿令下陷之邪蔓延外以火灸引邪透出使有穴歸着而不亂則可轉死回生變凶為吉今世外科不分癰疽一例宜熱拔毒外以五香耗其氣內以大黃竭其血終不能自悟其藥之非惜哉 集驗云癰疽之名雖有二十餘證而其要有一陰陽而已發於陽者為癰為熱為實發於陰者為疽為冷為虛故陽發則皮厚色淡腫硬狀如牛頭有椒眼數十而痛陰發則皮厚色淡腫硬狀如牛頭之皮而不痛又有陽中之陰似熱而非熱雖腫而實虛若赤而不燥欲痛而無膿既浮而復消外盛而肉

腐陰中之陽似冷而非冷不腫而實赤微而燥有膿而痛外雖不盛而內實煩悶陽中之陰其人多肥肉緊而肉虛陰中之陽其人多瘦肉緩而肉實而又有陽變而為陰者草醫涼劑之過也陰變而為陽者大方熱藥之驟也然陽變陰者其證多猶可返於陽故多生陰變為陽者其證少不能復為陰矣故多死然間有生者此醫偶合於法百中得一耳 觀此則癰與疽但有陰陽深淺內外虛實之分而無大小之別精要乃謂二寸至五寸為癰五寸至一尺為疽者謬也

脉法三

沉實發熱煩躁外無焮赤痛其邪深在裡宜先踈通以絕其源 浮大數焮腫在外當先托裡恐邪入內脉不沉不浮內外證無知其其在經當和榮衛 脉數身無熱內有癰膿 脉數應當發熱而反惡寒若有痛處當發癰 若數脉不時見當生惡瘡 浮腫瘍為虛為風 潰瘍為虛宜補 洪腫瘍為虛為熱盛宜宣熱拔毒年壯形實宜下 潰瘍為邪氣盛服藥久不退者難治 滑腫瘍為熱 潰瘍為熱為虛為邪氣未退

數

腫瘍為病進為熱數而洪者欲膿 潰瘍為難愈數甚者難治

散

腫瘍為氣不收斂 潰瘍為痛未退洪滑太散難治

芤

腫瘍為血虛 潰瘍為虛為脉病相應 腫瘍宜消退之法 潰瘍為易愈謂長則氣治也

也

牢

腫瘍為邪盛為欲膿 潰瘍為邪氣不退 腫瘍為邪氣太盛 潰瘍為邪不退為實緩豁大者為虛

大者為虛

弦 腫瘍為痛為欲膿弦洪相搏外緊內熱為疽發也 潰瘍為血虛為痛

緊 腫瘍浮而緊發熱惡寒或有痛處是為癰疽

瀉 潰瘍主氣血沉瀉為痛為有外寒

應 腫瘍為氣實為氣滯 潰瘍為血虛為病脈相

短

腫瘍為元氣不足 潰瘍為大虛宜補

微 腫瘍為虛服藥漸充者佳 潰瘍若微而勻者

遲 為虛為病脈相應

腫瘍為寒為虛尺遲為血少 潰瘍為虛為氣

血不能滋榮於瘡為有外寒

緩 腫瘍為可治大而緩為虛 潰瘍緩而澀者愈

以其病脈相應及胃氣充也

沉 腫瘍為邪氣深 潰瘍為遺毒在內寸沉為胸

有痰

伏 腫瘍為陰中伏陽邪 潰瘍為陽伏陰中為肉

蝕為流注浸淫難治

虛 腫瘍便宜補而內托 潰瘍膿既泄宜大補氣

血

弱 腫瘍為元氣不足宜內補托裡 潰瘍為病脈

相應宜補

結 腫瘍為邪氣結 潰瘍漸勻則愈不調則危

促 腫瘍為熱為病進 潰瘍為熱不減漸進則死

漸退即生

代 腫瘍為氣血敗壞元氣損傷 潰瘍為元氣竭

絕

分經絡四

人身之有經絡猶地理之有界分治病不知經絡猶捕賊不知界分其能無誅伐無過之歟乎況手足十二經絡有血氣多少之分如手少陽二焦少陰腎六

陰脾多氣少血手厥陰心包絡太陽小腸足太陽膀胱多血少氣手陽明大腸足陽明胃多氣多血此其大較也多血少氣者易愈多氣少血者難療氣多之經可行其氣血多之經可破其血不可執一也丹溪曰六陰經六陽經分布周身有多氣少血者有多血少氣者有多氣多血者不可一槩論也若夫要害處近虛處怯薄處前哲已曾論及惟分經之言未聞也何則諸經惟少陽厥陰經之生癰疽理宜預防以其多氣少血也其血本少肌肉難長瘡久未合必成危證又云少陽經多氣少血與厥陰經同少陽有相

火尤甚於厥陰經者其有不思本經少血遽用驅毒
利藥以伐其陰分之血倘不旋踵矣請述一二成敗
之迹以告來者予族叔文平生多慮質弱神勞年近
五十忽右膊外側廉上生結核身微寒熱而易怒食
味頗厚脉之俱浮大弦數而重似澹予曰此多慮而
憂傷血時在初秋勿輕視之宜急補以防變證以人
參壹片作膏下以竹瀝病者吝費招一外科以十宣
五香散相間與服旬日後一日大風拔木病者發熱
神思不佳急召予視之核稍高大似有膿於中起一
紅線延過肩後斜走遶背脊過入右脇下不痛覺肩

昔重而急迫食有嘔意脉同前但弦多耳急作人參
膏入芎朮生薑汁飲之用人參叁斤瘡潰膿乾又與
四物湯加參朮陳皮甘草半夏生薑百餘貼而安此
等若在春令雖神仙不治也幸而在秋金之令不幸
因時下暴風激起木中相火而致此自非參膏驟補
何由得免此正消子所謂補填藏府之法也又一人
腿外廉生紅腫一人臉下生紅腫皆由庸
醫誤下之而死詳見後條或曰太陰經非多血少氣者乎何醫
疽之生初無甚苦往往醫有不救者吾子其能治之
乎予曰醫居小腹之後而又在其次此陰中之陰也
其道遠其位僻雖曰多血氣運不到氣既不到血亦

罕來中年已後不可生癰纒有痛腫叅之脉證但見
 虛弱便與滋補血氣無害可保終吉若用尋常驅熱
 拔毒舒氣之藥虛虛之禍如指諸掌可不慎歟 康
 陽李兄年踰三十形瘦膚厚連得憂患又因作勞且
 過於色忽左腿外廉側上發一紅腫其大如栗一醫
 聞其大腑堅實與承氣湯二貼下之不効又一醫教
 與大黃硃砂生粉草麒麟竭又二三貼半月後召予
 視之曰事去矣又一李兄四十餘面稍白神甚勞忽
 脇下生一紅腫如桃一人教用補劑眾笑且排於是
 以流氣飲十宣散雜進之旬餘後召予視之予曰非

惟不與補劑抑且多得解利氣血俱憊難矣已而果

然此二者皆由不預防本經少陽少血一男子年

近六十形素肥初夏於左膊外廉側生一核方圓二

寸餘不甚痛召予治診其脉息緩大而弱予曰此因

憂悶而生當氣升散之時須急與人參膏五六斤又

看作何應病家召他外科以十宣散五六貼而瘡甚

予曰此太虛也勿以輕小視之病家不信一外科仍

以十宣散進之又五六貼瘡平陷出清水而死此可

為因虛而生癰疽者之例 胡經歷女及笄性急而

形實未許嫁厚味積毒已深髀骨中痛者年餘醫以

氣藥雜治之愈而復發至秋冬令忽大痛發熱醫者
方悟髀樞穴上生附骨疽在外廉側少陽之分其厚
味性急自若自首至尾悉是五香湯十宣散服至瘡
潰猶與五香湯者月餘忽一日惡寒發熱膈滿醫者
不悟升散太多陰血已絕孤陽狂越於上猶恨服五
香飲欠多致膈間有滯大服以進一夕喘汗而死此
者由不預防本經少陽血少遽猛浪用
十宣五香表散而死之者也可不戒哉 劉宗厚曰
已上病例不係膏梁丹毒火熱之變因虛勞氣鬱所
致止宜補形氣調經脉其瘡當自消散蓋不待汗之
下之而已也其不詳脉證經絡受病之異者下之先

犯病禁經禁故致失手如此丹溪又曰纔得腫痛參
之脉證但有虛弱便與滋補血氣無虧可保終吉若
用尋常驅熱拔毒及氣藥虛虛之禍不旋踵矣且夫
火熱為病亦有微甚所謂君火相火是也瘡瘍所發
有癰疽疔癰輕重淺深不同或止發於一經或兼二
經者止當求責於一二經不可干擾餘經也若東垣
處方用藥是已矧有兼風兼濕兼痰兼氣兼血兼陰
虛等證者病本不同治法求責前論雖畧比之世俗
外科等書圖人形瘡樣而不分經絡者此則大有徑
庭矣

頭部

顛足太陽厥陰督脉

頭角直耳上中是少陽

中行前直鼻上顛後直鬢中上顛督脉

第二行足太陽一寸五分各開兩傍為頭第

三行

第三行足少陽

面部

額足少陽陽明

鼻手陽明太陽足陽明督脉

人中督脉手足陽明

脣足陽明

脣內足厥陰

承漿足陽明任脉

上齒足陽明

下齒手陽明

舌足太陽少陰

目內眥手足陽明手足太陽

目銳眥手太陽手足少陽

眉至額直鼻而上督脉直目內眥而上足太陽

頰直目內眥而下足陽明直目瞳子而下足陽明

頰直目瞳子而下足陽明

頰車足少陽陽明

耳手足少陽手太陽

目系手少陰足太陽

頸項部

項中間督脉

拔項太筋中足太陽

當完骨下手少陽項木筋之前耳之後也

當耳下足少陽

當曲頰下手太陽

曲頰前一寸手陽明

挾喉兩旁動脉足太陽陽明

經絡

缺盆中 任脉

喉嚨 足少陰

肩

前廉 手陽

上廉 手少陽

背部

中行 督脉

第三行 足太

膺輸部

中行 任脉

咽 手太陰少

喉嚨後 足少陰

後廉 手太

第二行 足太

第二行 足少

第三行 足陽

腹部

中間行 任脉

第三行 足陽

腋下

中間 手厥

後 手太

脇部

腋直下 髀樞 足少

臑部 自肩至臑

第四行 足太

第二行 足少

第四行 足太

前 手太

今經糸
夕牙一

前廉手陽

外廉手太

內前廉手太

後廉手太

內廉手少

內後廉手少

臂部

上廉手陽

外廉手少

內上廉手太

下廉手太

內廉手厥

內下廉手少

股脛部

前廉足陽

外廉足少

後廉足太

內廉足厥

內前廉足太

諸經向道藥

太陽經 上羌活 下黃柏

陽明經 上白芷升麻 下石膏

少陽經 上柴胡 下青皮

太陰經 上桔梗 下白芍藥

少陰經 上獨活 下知母

厥陰經 上柴胡 下青皮

手太陰肺 南星 款冬花 升麻 桔梗 山藥

麥門冬 檀香 五味子 梗米 阿膠 葱白
桑白皮 杏仁 知母 白茯苓 天門冬 麻黃 梔子 黃芩 石膏

白豆蔻 砂仁 檀香 荳蔻 爲使

足太陰脾

赤茯苓 麻子仁

萊萸 防風 當歸 黃芪

草荳蔻 代赭石 蒼術 膠飴

砂仁 人參 益智 爲使 白木 苜蓿 半夏

通入手足太陰肺脾

升麻 白芷

玄胡 芍藥 薤白 胡索

升麻 芍藥 薤白 胡索

芍藥 砂仁 薤白 石膏 木瓜

秦艽 白石膏 防風 烏藥 石膏

足陽明胃

半夏 蒼術

升麻 知母 白芷

麻黃酒 葱白 白木 草荳蔻

神麴 葛根 烏藥 石膏

通入手足陽明

檀香 佐以他藥

手少陽三焦

大黃酒 熟地黃

柴胡 石膏 青皮 細辛 白木 附子

地骨皮

足少陽膽

半夏 柴胡

草龍膽

通入手足少陽

手厥陰心包絡

足厥陰肝 蔓荊子 羌活 吳茱萸 白木 紫石英

川芎 牡丹皮 柴胡 山茱萸 代赭石

柴胡 連翹 白木 熟地 阿膠 當歸 沙參 敗醬 瞿麥 甘草 桃仁 青皮

通入手足厥陰

手太陽小腸 羌活 白木

足太陽膀胱 茵陳 石

通入手足太陽

青皮 皂角 生地黃 赤茯苓 蔓荊子 白茯苓 蔓荊子 大黃酒

熟地 苦茶 赤石脂 砂仁 赤石脂 苜蓿 苜蓿 澤瀉 羌活 羌活 白木 澤瀉 麻黃 桂枝 蒼朮 澤瀉

分經綱目 卷之二

芍香

手少陰心

麻黃 黃連

代赭石 紫石英

桂心 梔子

當歸 獨活

生地 赤茯苓

足少陰腎

知母 玄參

地骨皮 牡丹皮

黃柏 敗醬

阿膠 牡蠣

烏藥 猪膚

山茱萸

猪苓

白茯苓

檀香

甘草

烏藥

天門冬

澤瀉

五味子

丁香

獨活

益智

通入手足少陰

五味子 地榆

細辛 附子

熟地 知母

澤瀉 白朮

命門

附子 益智

沉香 黃芪

善惡 五

澹蕩舊分五善七惡 動息自寧飲食知味一善也

便利調勻二善也 膿清腫消不臭三善也 神

采精明語聲清爽四善也 體氣和平五善也 煩

躁時嗽腹痛渴甚或泄利無度小便如淋一惡也

膿血大泄腫炊尤甚膿色臭敗痛不可近二惡也

喘麤短氣恍惚嗜臥三惡也 目視不正黑睛緊小

白睛青赤瞳子上看四惡也 肩背不便四肢沉重

五惡也 飲食不下服藥而嘔食不知味六惡也

聲嘶色敗鼻青赤面目四肢浮腫七惡也 五善見

三則瘥 七惡見四則危 薛氏三善者屬腑證病

微邪淺更能慎起居節飲食勿藥自愈惡者乃五臟

虧損之證多因元氣虛弱或因膿水出多氣血虧損

善惡

小字一

十九

或因汗下失宜榮衛消鑠或因寒涼剋伐氣血不足
或因峻厲之劑胃氣受傷以致真氣虛而邪氣實
似有餘而內實不足法當純補胃氣多有可生不可
因其惡遂棄而不治若大渴發熱或泄瀉淋瀝者
邪火內淫一惡也竹葉黃芪湯氣血俱虛八珍湯加
黃芪麥門五味山茱萸如不應佐以加減八味丸煎
服膿血既泄腫痛尤甚膿色敗臭者胃氣虛而火
盛二惡也人參黃芪湯如不應用十全大補湯加麥
門五味目視不正黑睛緊小白睛青赤瞳子上視
者肝腎陰虛而目系急三惡也六味丸料加炒山茱

麥門五味如不應用八珍湯加炒山茱麥門五味
喘麤短氣恍惚嗜卧者脾肺虛火四惡也六君加大
棗生薑如不應用補中益氣湯加麥門五味心火刑
尅肺金人參平肺散陰火傷肺六味丸加五味子煎
服肩背不便四肢沉重者脾腎虧損五惡也補中
益氣湯加山茱萸山藥五味如不應用十全大補湯
加山茱萸山藥五味不能下食服藥而嘔食不知
味者胃氣虛弱六惡也六君子湯加水香砂仁如不
應急加附子聲嘶色敗唇鼻青赤面目四肢浮腫
者脾肺俱虛七惡也補中益氣湯加大棗生薑如不

應用六君子湯加炮薑更不應急加附子或用十全
大補湯加附子炮薑腹痛泄瀉咳逆昏憤者陽氣
虛寒氣內淫之惡證也急用托裏溫中湯後用六君
子湯加附子或加薑桂溫補此七惡之治法也
此外更有潰後發熱惡寒作渴或怔忡驚悸寤寐不
寧牙關緊急或頭目赤痛自汗盜汗寒戰咬牙手撒
身熱脈洪大按之如無或身熱惡衣欲投於水其脈
浮大按之微細衣厚仍寒此血氣虛極傳變之惡證
也若手足逆冷肚腹疼痛泄利腸鳴飲食不入吃逆
嘔吐此陽氣虛寒氣所乘之惡證也若有汗而不惡

寒或無汗而惡寒口噤足冷腰背反張頸項勁強此
血氣虛極變痙之惡證也急用參芪歸朮附子救之
間有可生者大抵虛中見惡證者難治實證無惡
候者易治宋時齊院令雖嘗纂其狀而未具其因我
朝陶節菴雖各立一方亦簡而未悉予故補其缺
云

虛實 六

夫瘡疽膿潰腫毒浸淫證候危惡者須辨虛實况夫
虛者難補實者易瀉補瀉之法不可輕用若或少差
利害甚大然而虛實多端有瘡之虛實有臟腑虛實

有血氣虛實又有上實下虛真虛邪實者不可不辯也夫腫起堅硬膿稠者瘡疽之實也腫下軟慢膿稀者瘡疽之虛也瀉利腸鳴飲食不入嘔吐無時手足並冷脉弱皮寒小便自利或小使時難大便滑利聲音不出精神不爽者悉臟腑之虛也大便秘小便澀飲食如故腸滿膨脹胸膈痞悶肢節疼痛口苦咽乾煩躁多渴身熱脉大精神昏塞者悉臟腑之實也如膿水清稀瘡口不合聚腫不赤肌寒肉冷自汗色脫者氣血之虛也腫起色赤寒熱疼痛皮膚壯熱膿水稠粘頭目昏重者氣血之實也頭疼鼻塞目赤心

驚咽喉不利口舌生瘡煩渴飲冷睡語咬牙者上實也精滑不斂大便自利腰脚沉重睡臥而不寧者下虛也肩項不便四肢沉重目視不正睛不了了食不知味音嘶聲敗四肢浮腫者真氣之虛也腫焮尤甚痛不可近積日不潰寒熱往來大便秘澀小便如淋心神煩悶恍惚不寧者邪氣之實也又曰真氣奪則虛邪氣盛則實又曰諸痛為實癢為虛也又曰診其脉洪大而數者實也微細而軟者虛也虛則補之和其氣托裏也實則瀉之疎利而自導其氣也內經謂血實則決之氣虛則掣引之元戎云若人氣血壅盛

榮衛充滿抑遏不行腐化而為癰者當泄之以奪盛
熱之氣若人飲食少思精神衰弱榮衛短瀆寒搏而
為癰者當補之以接虛怯之氣此治虛實之大法也
瘡疽痛息自寧飲食知味脈證俱緩緩則治本故
可以王道平和之藥徐而治之亦無不愈若脈實燉
腫煩躁寒熱脈證俱實非硝黃猛烈之劑不能除投
以王道之劑則非也若瘡瘍聚腫不潰潰而膿水清
稀或泄利腸鳴飲食不入嘔吐無時或手足並冷此
脈證俱虛非大補之藥不能平投以硝黃攻伐之劑
亦非也故治其證者當辨表裏虛實隨宜治之庶得

萬全 薛新甫曰瘡瘍之作皆由膏粱厚味醇酒炙
煇房勞過度七情鬱火陰虛陽輟精虛氣節命門火
衰不能生土榮衛虛弱外邪所襲氣血受傷而為患
當審其經絡受證標本緩急以治之若病急而元氣
實者先治其標病緩而元氣虛者先治其本或病急
而元氣又虛者必先於治本而無以治標大要瘡瘍
譽痛膿水稠粘者元氣未損也治之則易漫瘡微痛
膿水清稀者元氣虛弱也治之則難不瘡不痛或漫
瘡黯黑不潰者元氣虛甚治之尤難者也主治之法
若瘡高燉痛者先用仙方活命飲解之後用托裏消

毒散漫腫微痛者用托裏散如不應加薑桂若膿出而反痛氣血虛也八珍湯不作膿不腐潰陽氣虛也四君加歸芎肉桂不生肌不收斂脾氣虛也四君加芍藥木香惡寒憎寒陽氣虛也十全大補加薑桂助熱肉熱陰血虛也四物加參朮欲嘔作嘔胃氣虛也六君加炮薑白汗盜汗五臟虛也六味丸料加五味子食少體倦脾氣虛也補中益氣加茯苓半夏喘促咳嗽脾肺虛也前湯加麥門五味欲嘔少食脾胃虛也人參理中湯腹痛泄瀉脾胃虛寒也附子理中湯小腹痞足脛腫脾腎虛也十全大補湯加山茱山藥

肉桂泄瀉足冷脾腎虛寒也前藥加桂附熱渴淋秘腎虛陰火也加減八味丸喘嗽淋秘肺腎虛火也補中益氣湯加減八味丸怯弱之人不必分其虛潰惟當先補胃氣或疑參芪滿中問有用者又加發散敗毒所補不償所損又有泥於氣質素實或有痰不服補劑者多致有誤殊不知瘡瘍之作緣陰陽虧損其膿既泄氣血愈虛豈有不宜補者哉故丹溪先生云但見腫痛參之脈證虛弱便與滋補氣血無虧可保終吉又當捨時從證如腫赤煩躁發熱引冷便秘作渴脈洪數實是爲五實雖在嚴寒之時必用

大苦寒之劑瀉其陽以救其陰若脉細皮寒瀉利腸
鳴飲食不入嘔吐無時手足逆冷是為五虛雖在盛
暑之時必用大辛熱之劑散其陰以回其陽內經曰
用寒遠寒用熱遠熱有假者反之雖違其時必從其
證若執泥常法則誤矣

內消七

癰疽之證發無定處欲令內消於初起紅腫結聚之
際施行氣活血解毒消腫之藥是也當審淺深大小
經絡處所形脉虛實如發於腦背腰項腎膈者皆太
陽經也宜黃連羌活背連脇處為近少陽宜柴胡並

宜敗毒散仙方活命飲形實脉實者宜漏蘆湯內疎
黃連湯追毒丸等疎利之氣虛者參芪為主血虛者
芎歸為主佐以消毒之藥隨分野以引經藥行至病
所六經分野上有癰疽其五經各隨本經標本寒溫
氣血多少以行補瀉惟少陽一經雖曰氣多血少而
氣血皆不足也治與氣虛血虛同法凡瓜萸射干案
山甲金銀花夏枯草蟾酥連翹地丁黍粘子木鼈子
之類為內消之藥仙方活命飲內消丸柞木飲子牛
膠飲子車螯散返魂丹消毒飲為內消之方衆皆知
之殊不知補瀉虛實平治寒溫使氣血各得其常則

可內消也其外用紫葛湯淋洗及用散塗膏貼者亦使氣血和平而腫熱消退也 薛新甫曰瘡瘍之證當察經之傳受病之表裏人之虛實而攻補之假如瘡痛熱渴大便秘結者邪在內也踈通之瘡焮作痛寒熱頭疼者邪在表也發散之焮瘡痛甚者邪在經絡也和解之微瘡微痛而不作膿者氣血虛也補托之漫瘡不痛或不作膿或膿成不潰者氣血虛甚也峻補之色黯而微瘡痛或膿成不出或腐肉不潰者陽氣虛寒也溫補之若泥其未潰而槩用敗毒復損脾胃不惟瘡者不能成膿而潰者亦難收斂七惡之

證蜂起多致不救丹溪先生云瘡瘍內外皆壅宜以托裏表散為主如欲用太黃寧無孟浪之非潰瘍內外皆虛宜以托裏補接為主如欲用香散未免虛虛之失治者審之

內托入

癰疽已成血氣虛者邪氣深者邪氣散漫者不能突起亦難潰膿或破後膿少或膿清稀或堅硬不軟或雖得膿而根脚紅腫開大或毒氣不出瘡口不合聚腫不赤結核無膿者皆氣血虛氣血既虛無以六淫之邪而變生諸證必用內托令其毒熱出於肌表則

可瘡也凡內托之藥以補藥為主活血祛邪之藥佐
之或以芳香之藥行其鬱滯或加溫熱之藥禦其風
寒太抵托裏消毒散托裏散小托裏散十宣散皆為
要藥但用隨時加減耳如冬月并氣滯之人五香連
翹湯虛弱人去大黃素不宜寒藥者小五香湯形脉
實膿色稠不可用補藥者忍冬丸之類太膿出敗肉
去紅腫消當用黃芪人參當歸白朮大劑補之令氣
血滋茂新肉易長也 薛新甫有隨證加減用藥例
以托裏消毒為主誠內托之良法今採入各證中不
復贅敘於此

