

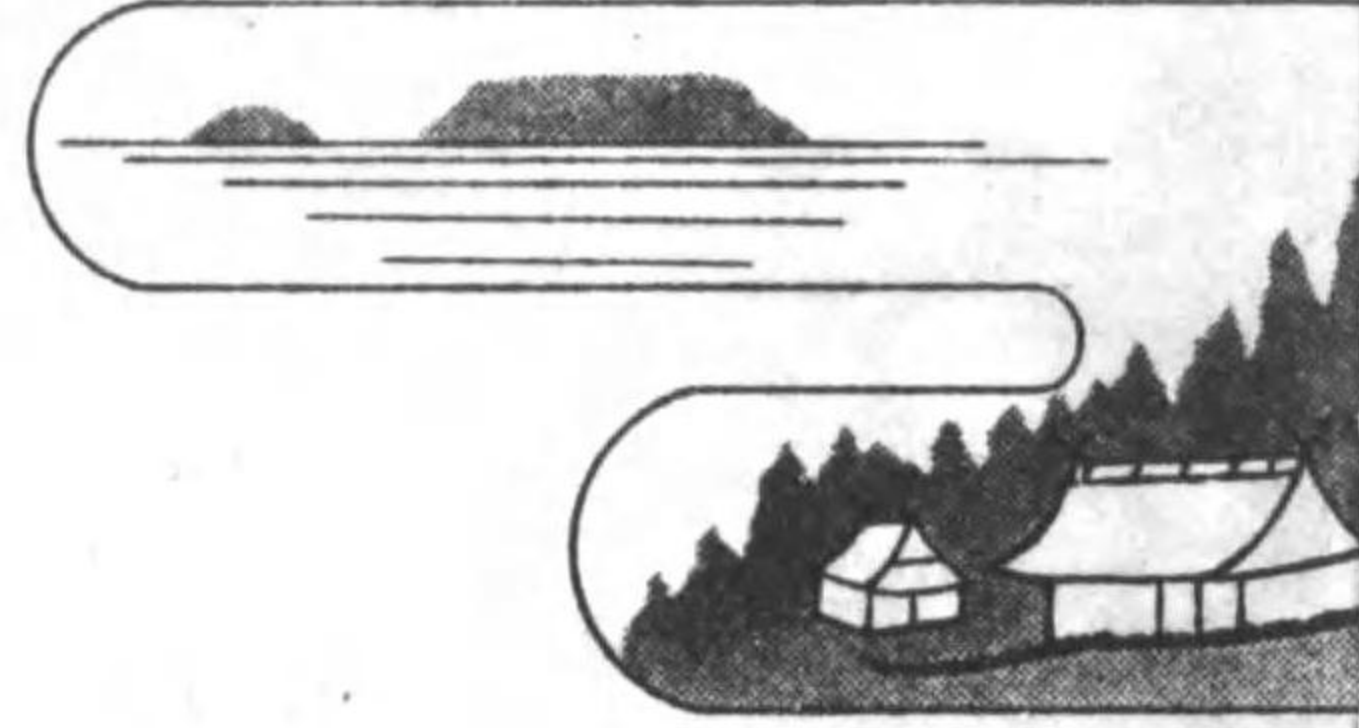
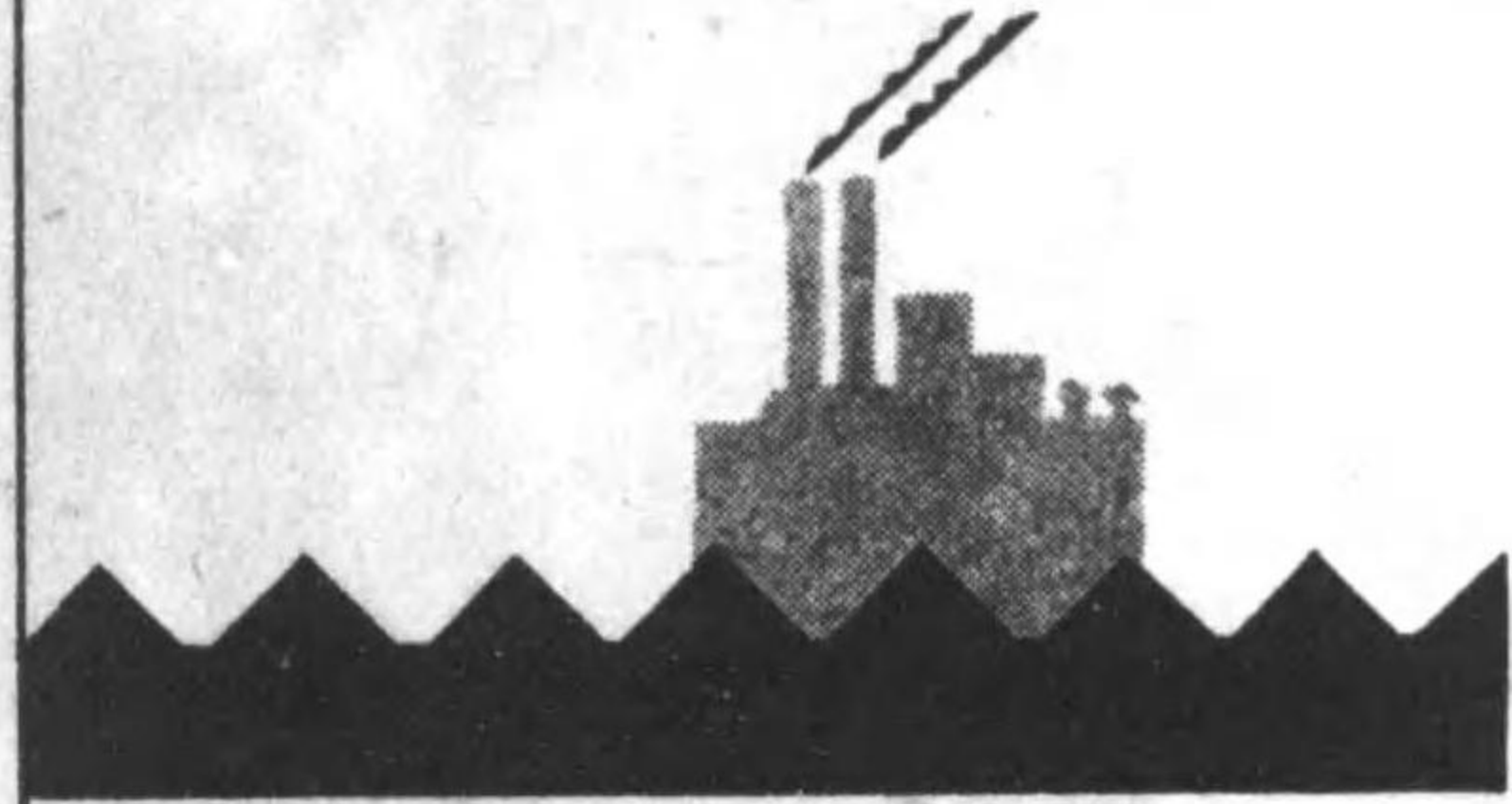
納本

昭和十六年

14.1

1144

八代市勢一覽



始

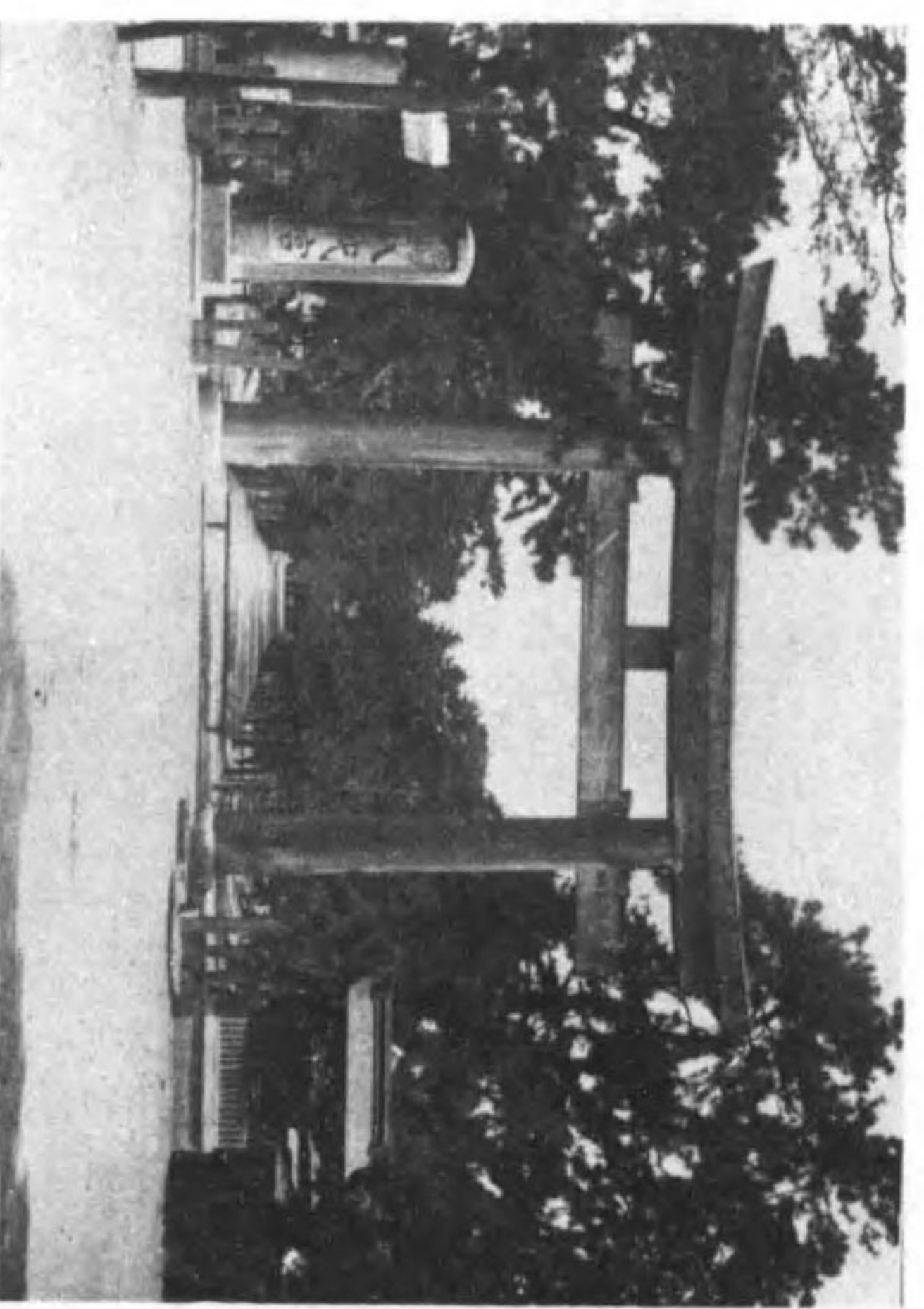


目次

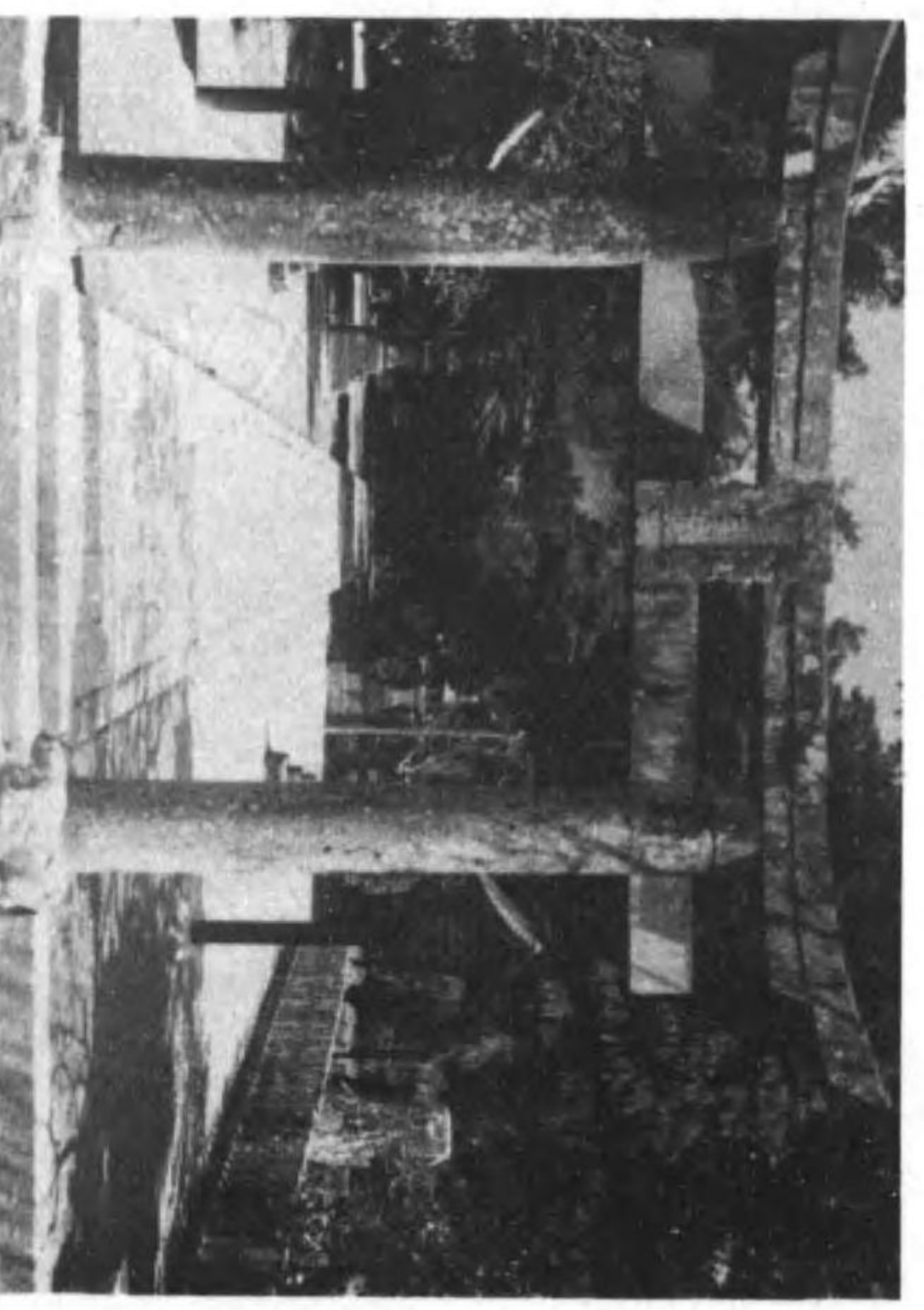
(產業生產方面八省略)

緒言	一
位置及地勢	一
沿革	三
市章	四
市歌	五
市進曲	六
土氣	六
三、戶	七
四、學	七
五、社寺	八
六、社會事業	九
七、衛生	九
八、金融	二〇
九、交通通信	二〇
十、財政	二五
十一、市政	二七
十二、官公署學校及團體等	二八
十三、名所舊蹟等	二八

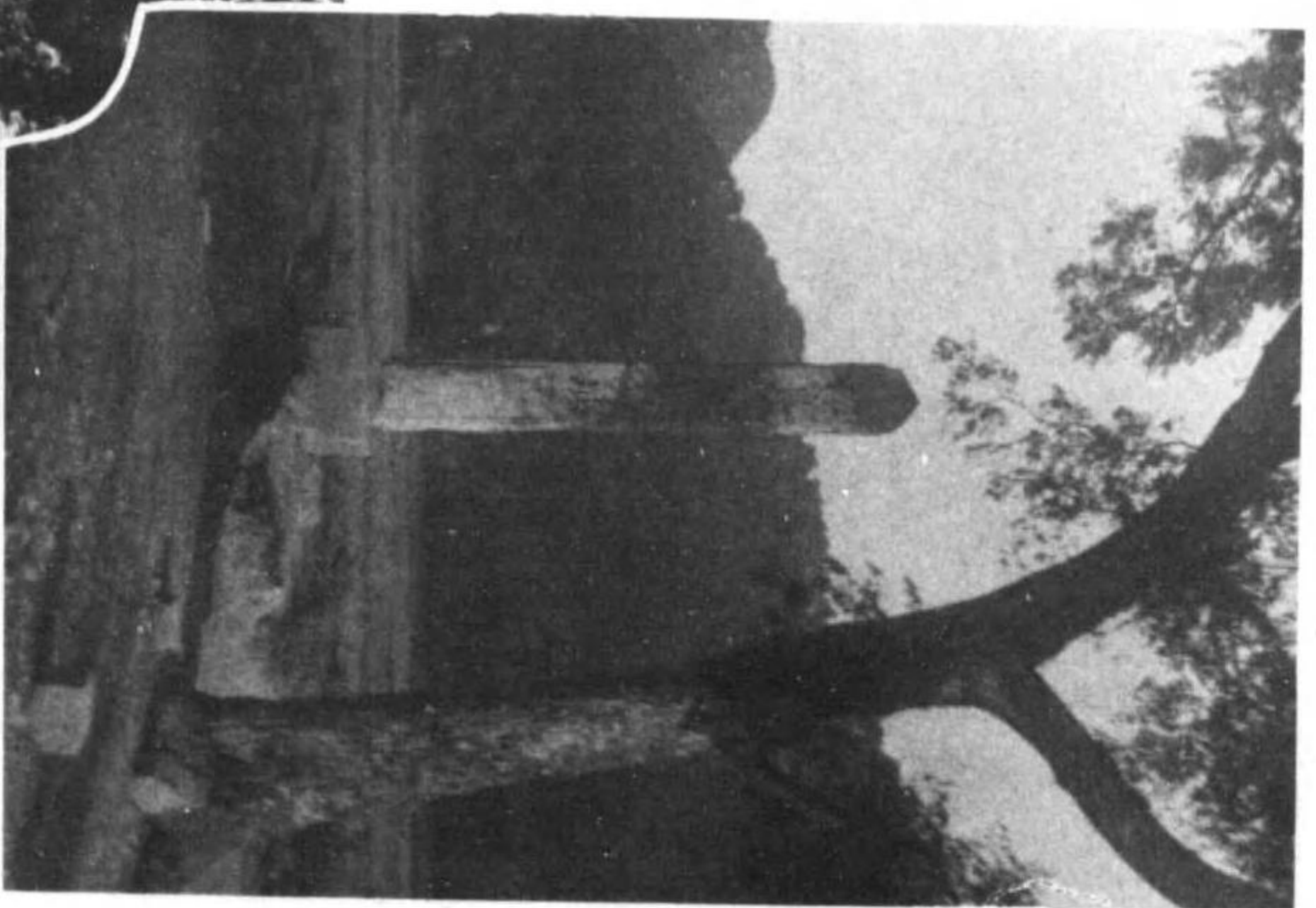




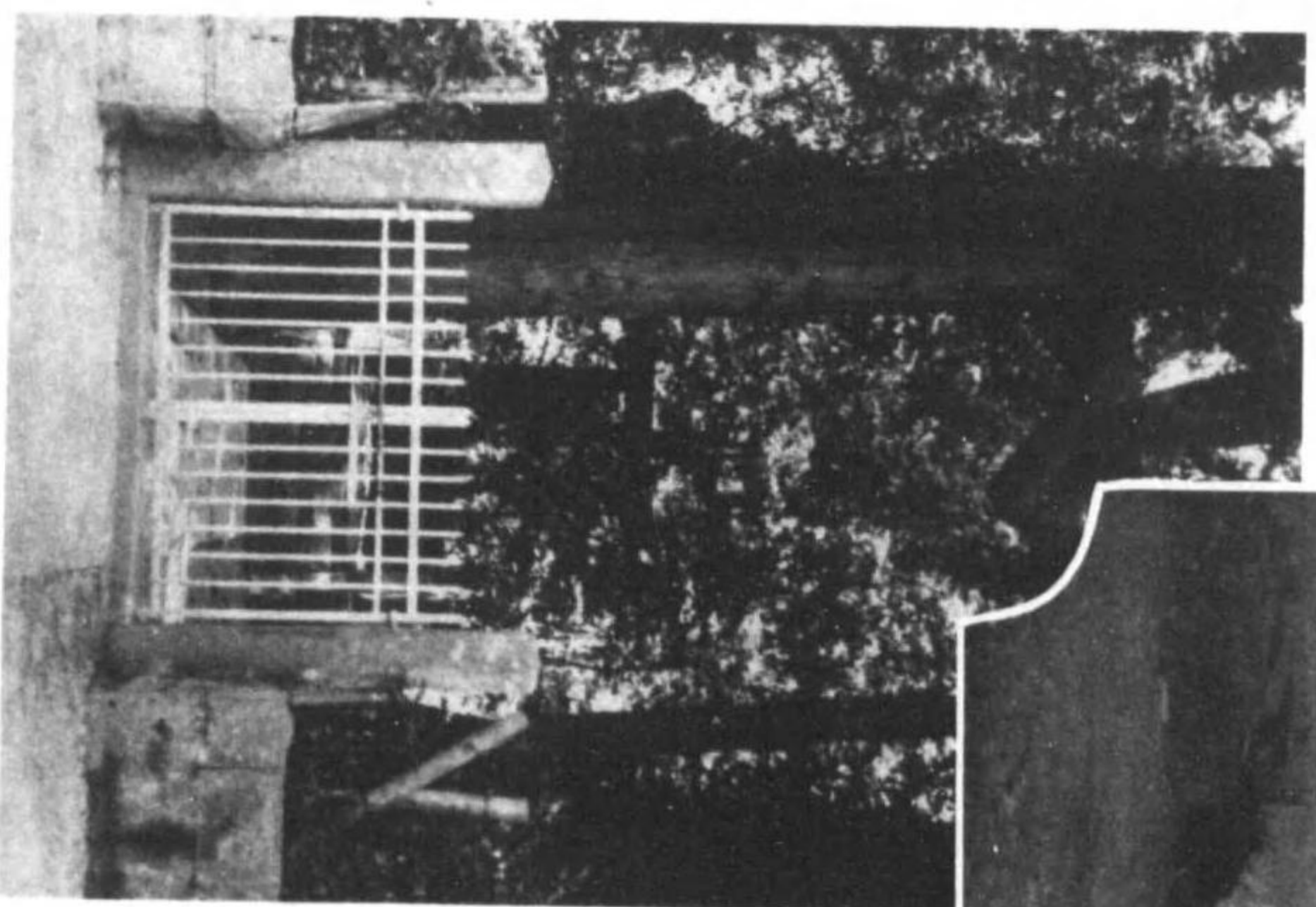
宮代八社中幣官



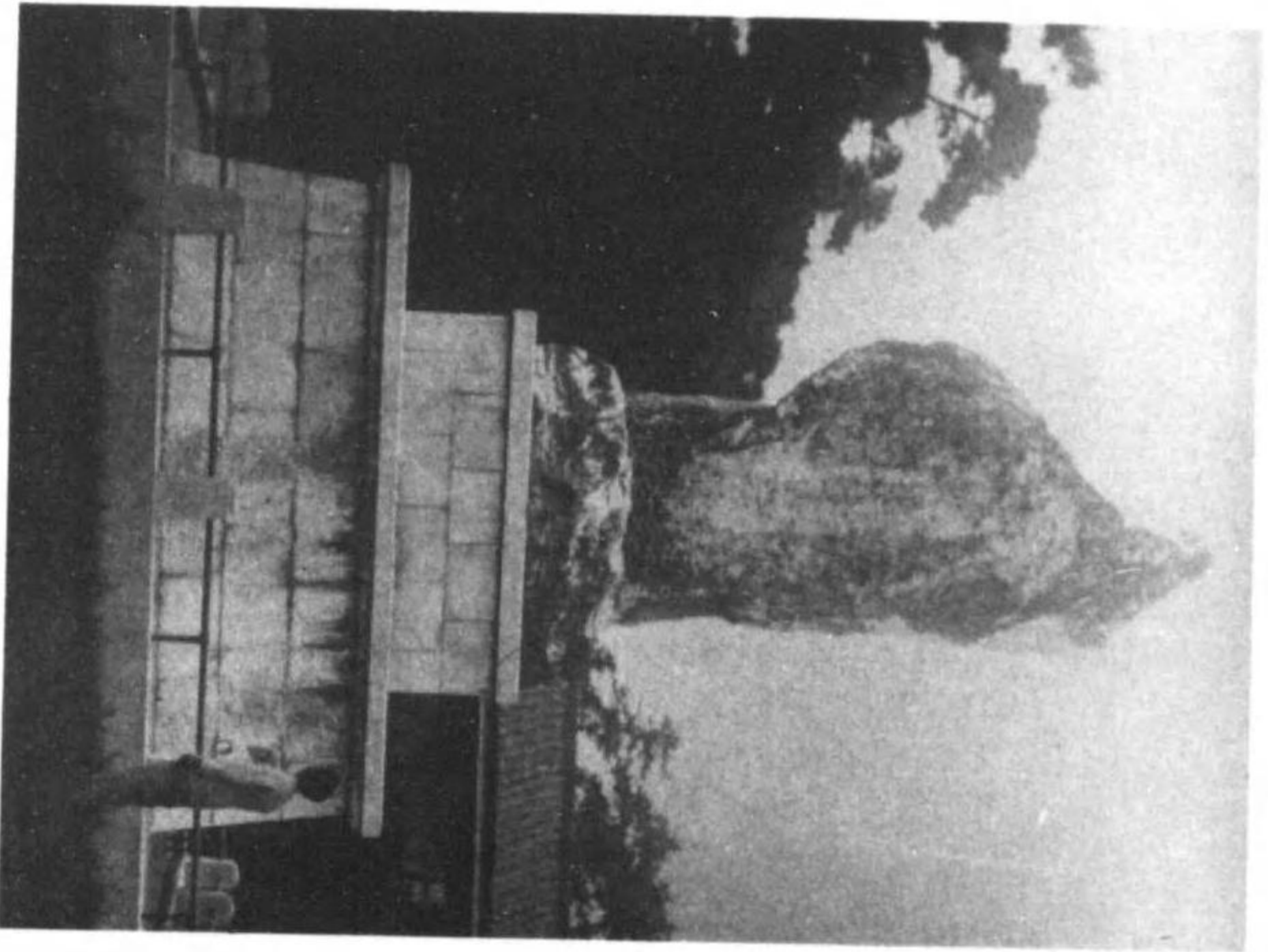
社神井松



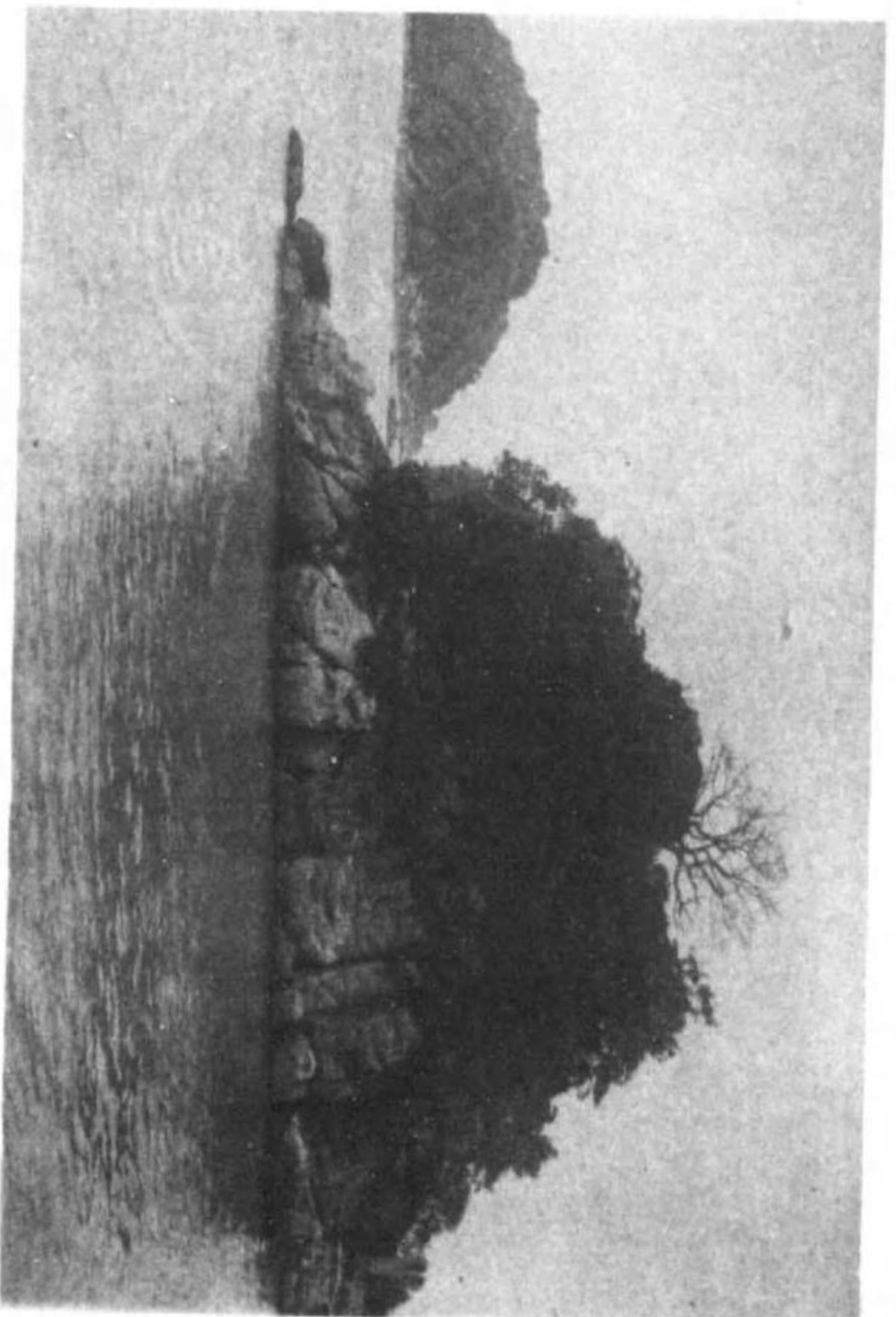
高田御所址



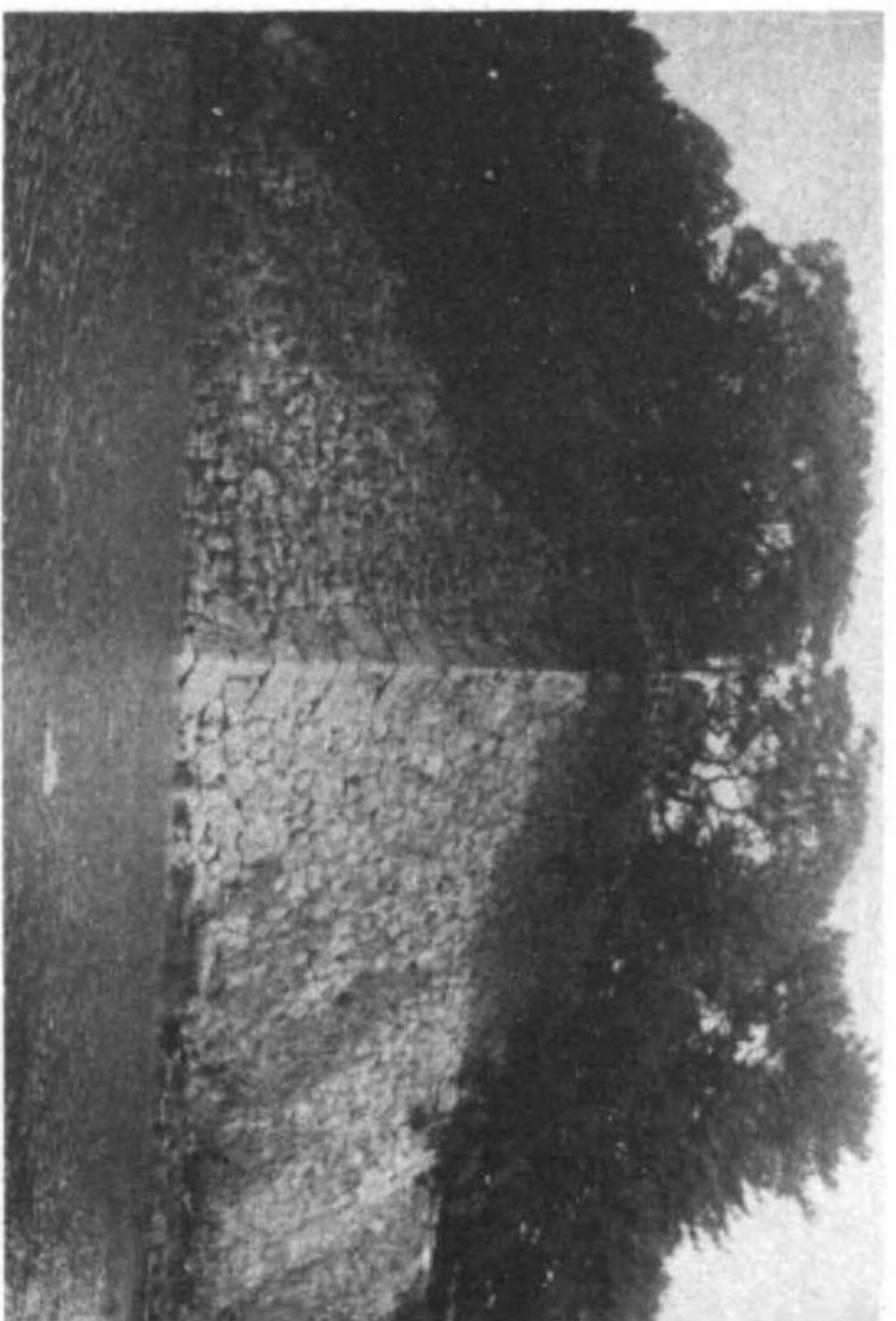
懷良親王御墓



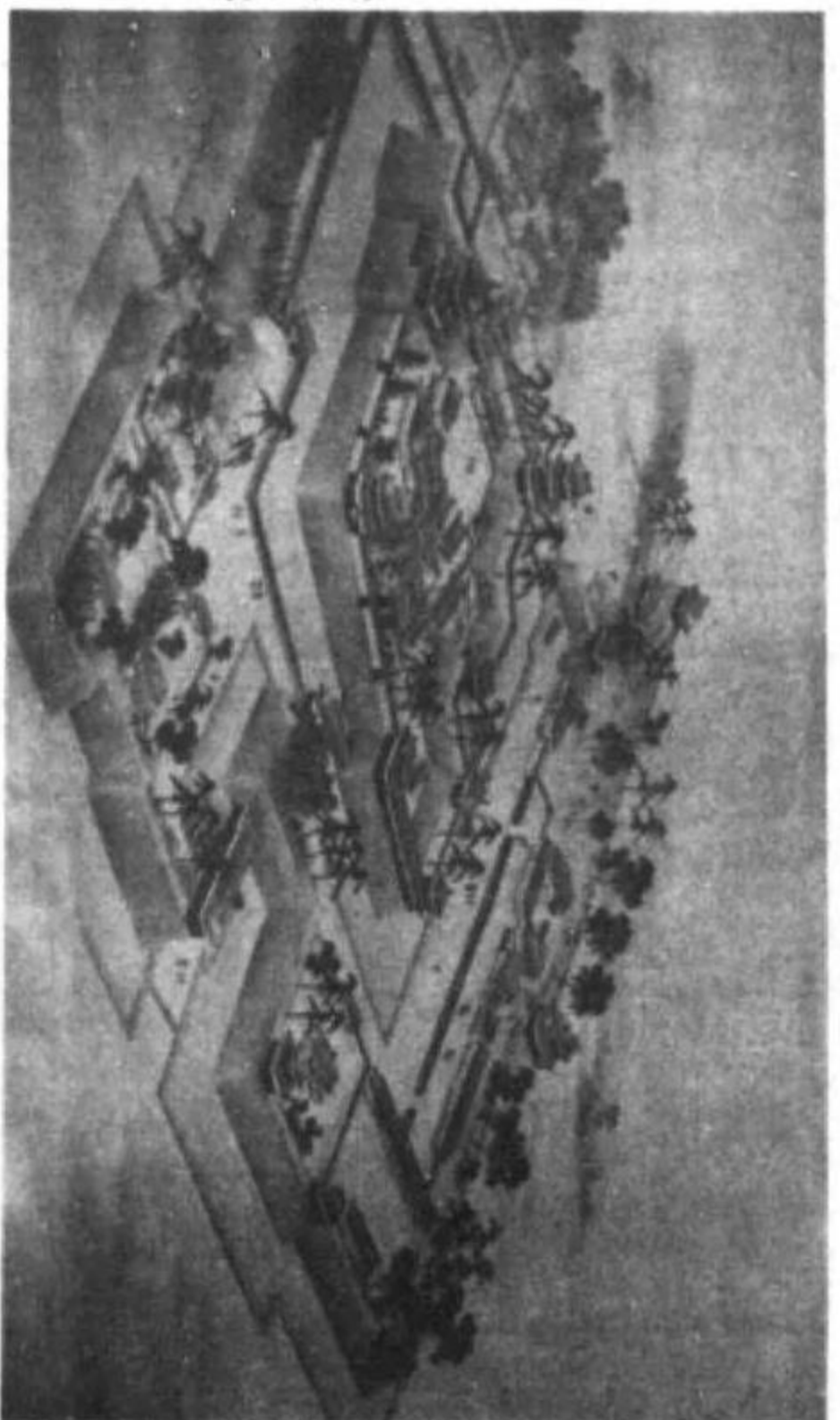
今上陛下行幸記念碑



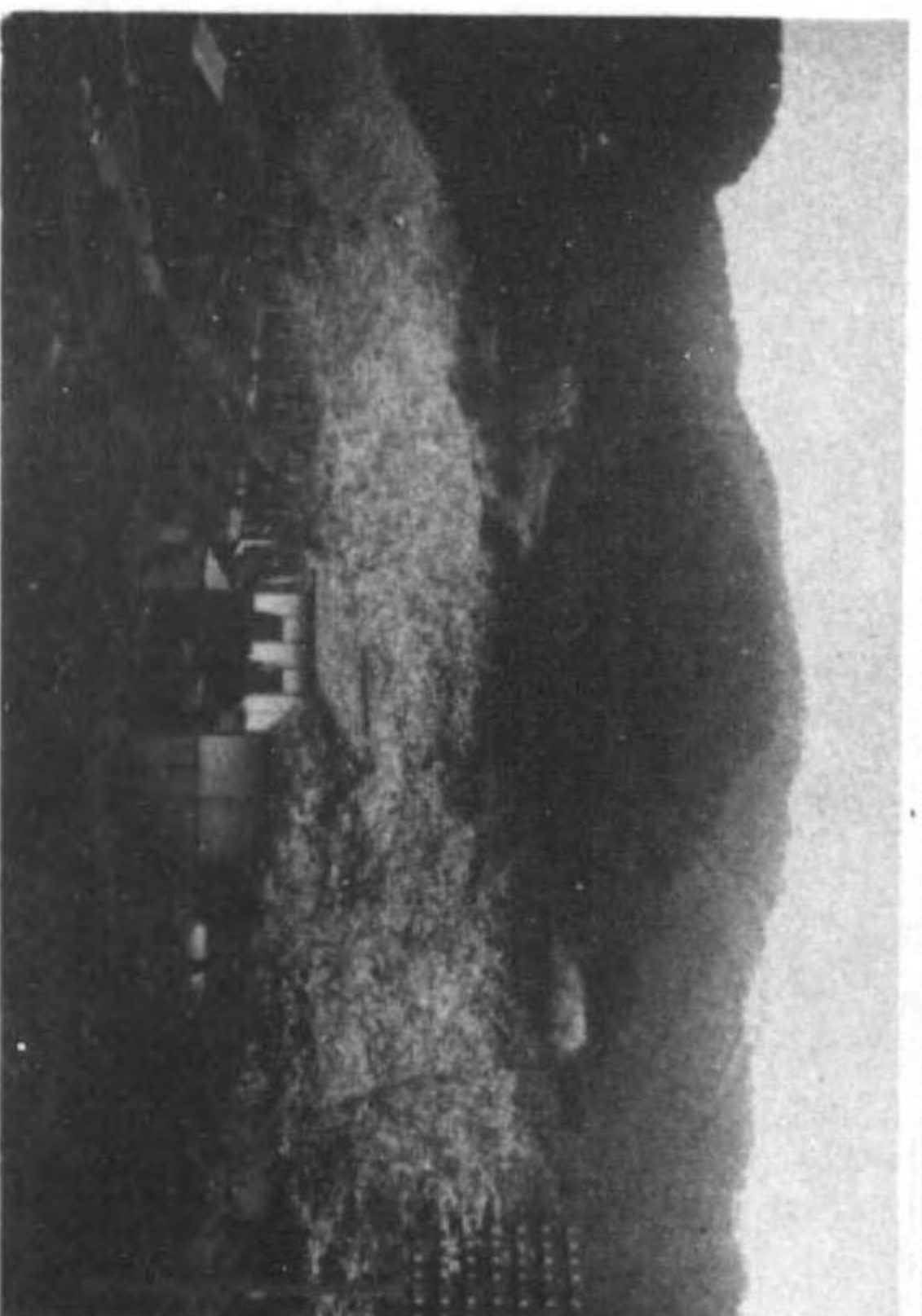
鳥水



八代城址



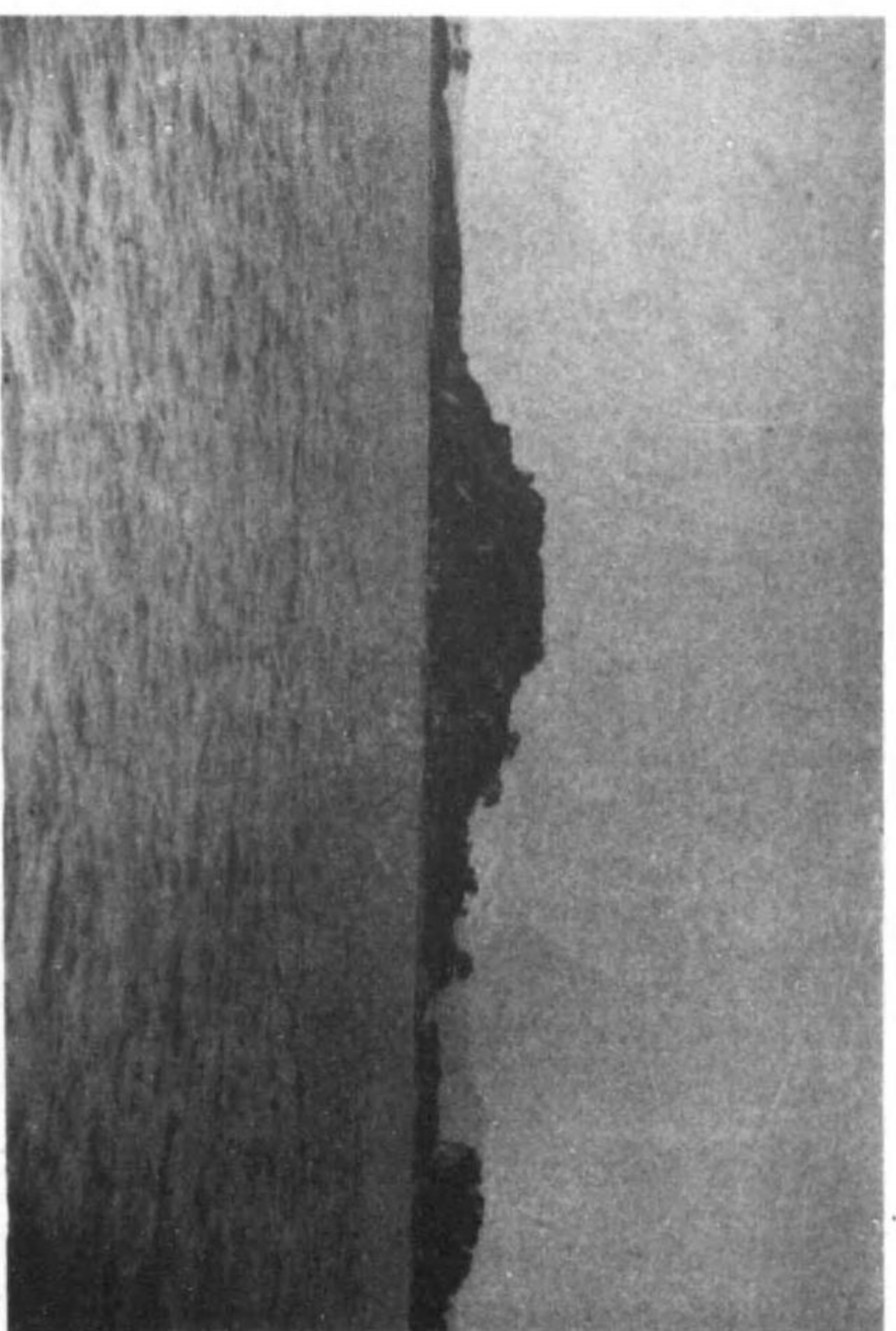
舊八代城圖
(松井家所藏)



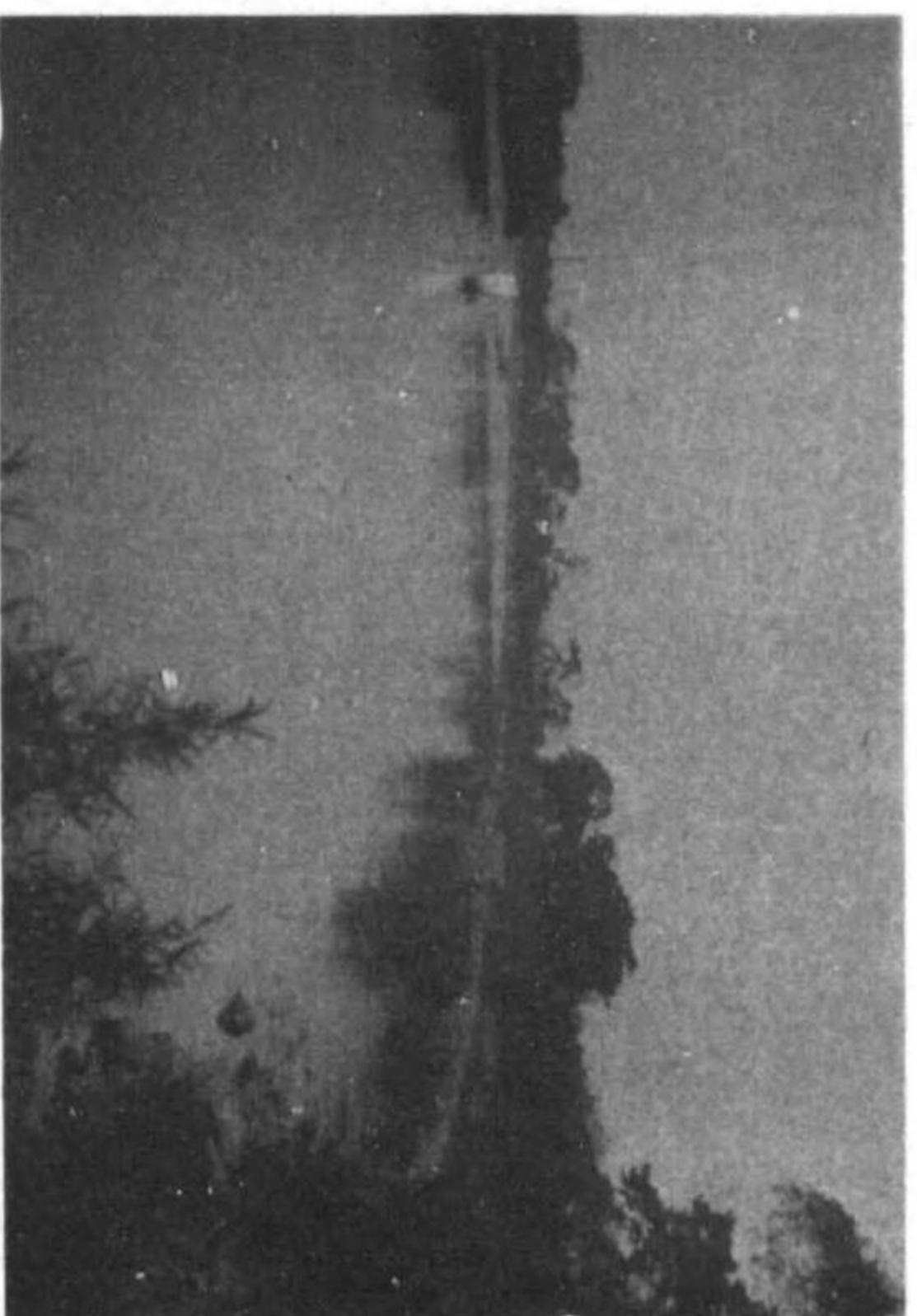
古籠城址



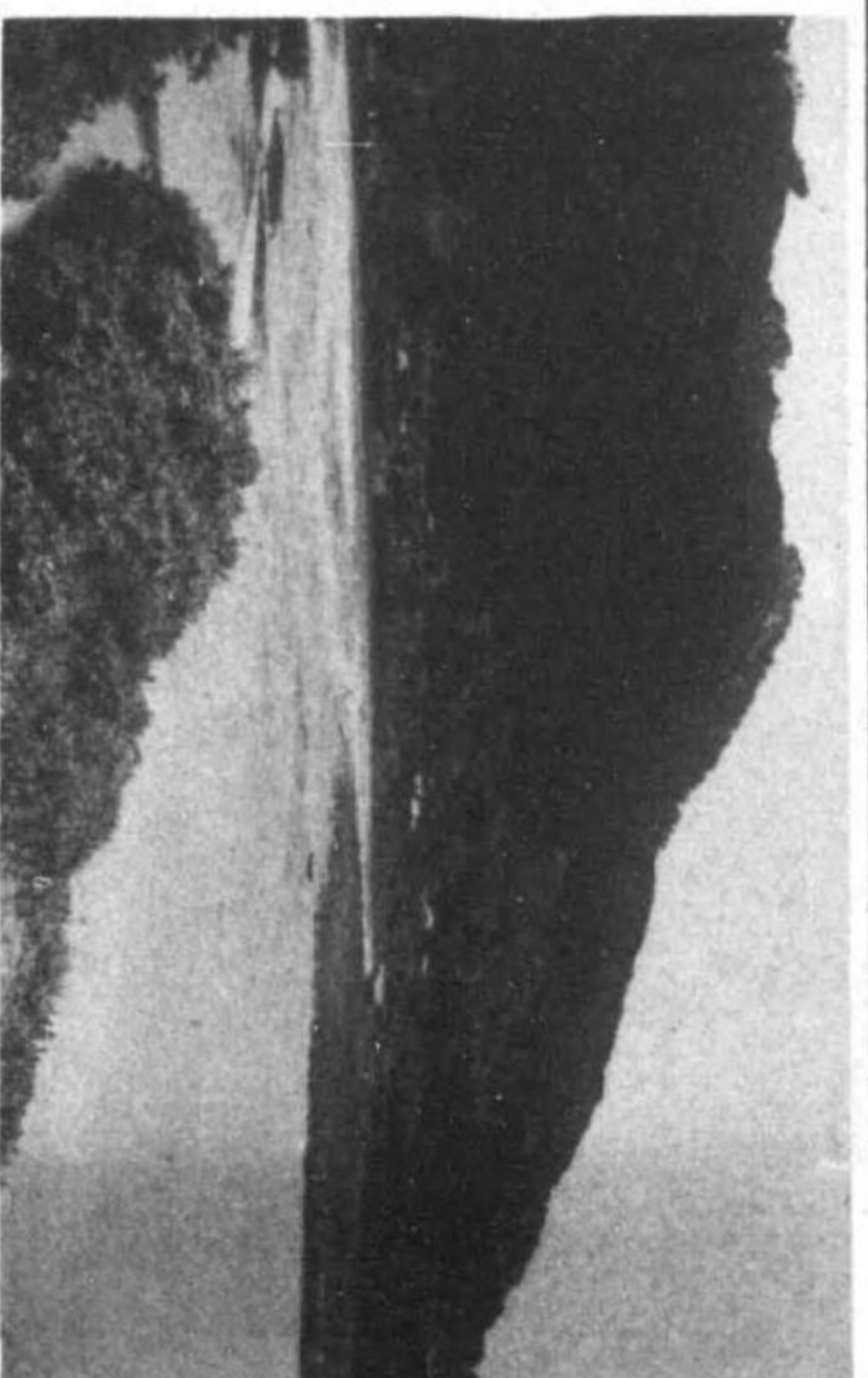
高島觀世音



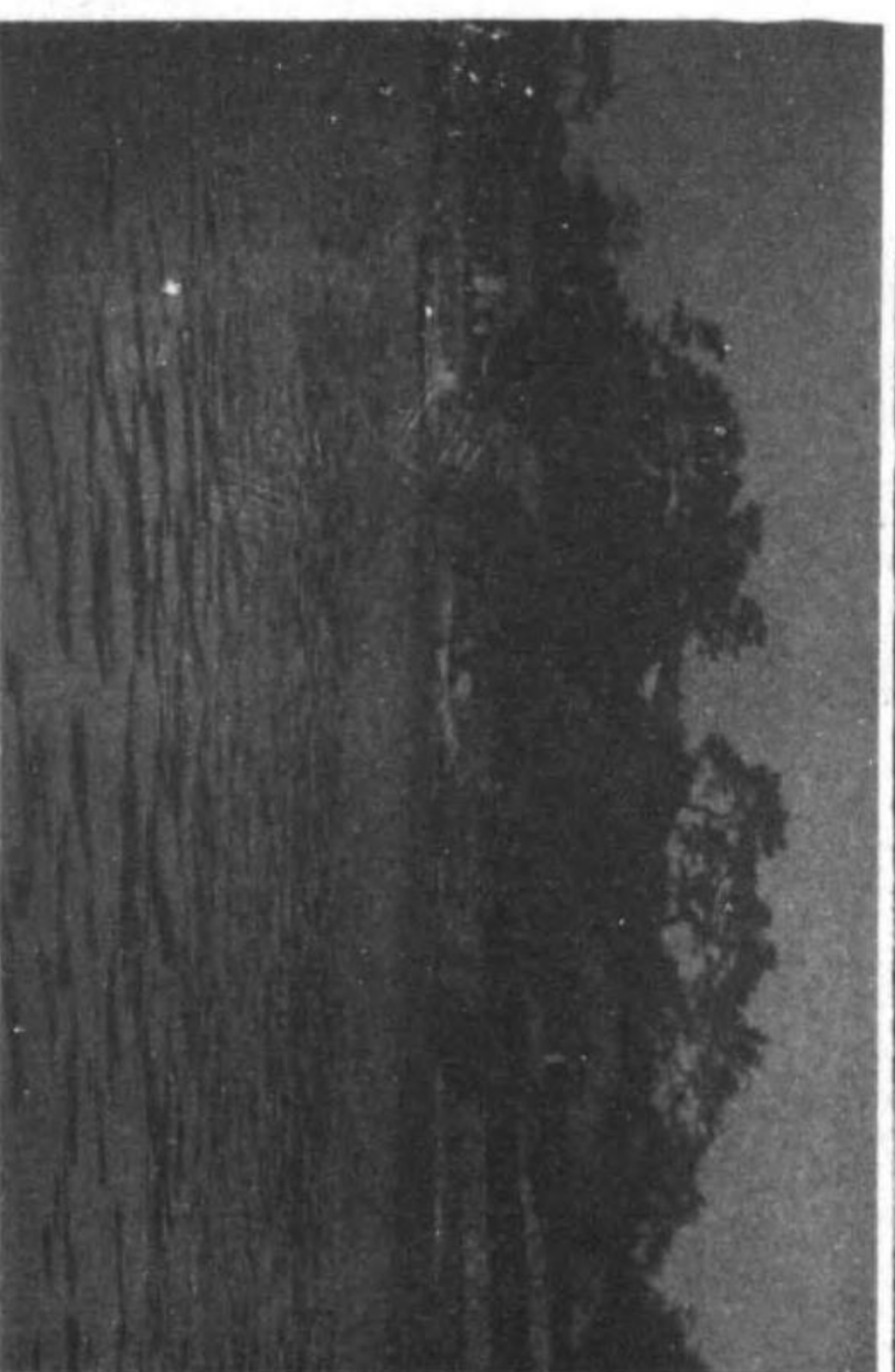
大島



萩原堤



透拜峽



船白

八代市勢要覽

緒言

龍峯ノ連山遠ク東ニ走リ、西不知火ノ海越ヘテ蒼洲ノ奇峯紺碧ノ色ニ映シテ此レニ相對ス、沃野千里ニ開ケ大小河川ハ縱横ニ貫流ス、河口ニ名高キ白鷺城アリ元和ノ昔加藤正方ノ築ク所、爾來相承ケ茲ニ星霜幾百十、人ニ興亡ノ變轉アレトモ政治經濟文化ノ中心ハ嚴トシテ此ノ河口ニ發展シ終ニ今日ノ大八代市トナル、今此レヲ大觀スルニ先ツ廣漠ナル平野アリ、球磨一帯ノ大森林此レニ續キ清冽球磨ノ急流ハ無限ノ良水ヲ瀉ヘテ本市ヲ貫流シ鐵路此處ヨリ四方ニ走リテ陸運ノ要衝トシ、今又南洋大陸ヲ對象トスル一大港灣ノ完成將ニ近キニアラントス、壯ケル哉此景觀、加フルニ人純ニシテ和、資源豊ニ民榮ヘ、天地人ノ理想的按配是レ實ニ吾カ大八代市發足ノ第一頁トナス

位置及地勢

八代市ハ縣ノ西端ニ位シ熊本縣廳ヲ距ル十一里八代葦北兩郡ノ間ニ介在シ東徑百三十三度三十分北緯三十二度三〇分ニ在リ東西七軒五南北七軒四面積三六方軒一六ニシテ球磨川ノ巨流市ノ中央ヲ縱横ニ貫流シテ不知火海ニ注ギ史味豊カチ天草島ト相對ス

沿革

八代ノ地名ハ古書ニ、「牙子世六」「牙子世祿」又ハ「夜豆志呂」ト在リ、一説ニハ往昔宮地村上宮ニ尊キ社アリシニヨリ「ヤツシロ」トアリ、八代ト稱スルニ至リシハ加藤正方八代城築城後ナリ。古史ニ徵スルニ、八代郡ノ文化ハ火ノ國造ヲ置クコトニ始マル。其中心ハ宮地村ニシテ、中古ノ肥後ハ妙見社ヲ中心トシタルモノ多シ、降ツテ吉野足利時代ニ至リ、懷良親王高田御所ニ在リ、名和氏地領トナルニ及ビ古籠城ニアリテ領内ヲ支配ス、戰國時代ニ至リ、名和氏衰ヘ球磨郡ヨリ相良氏侵入シ菊池島津兩氏亦南北ヨリ侵入ス、豊臣秀吉海内ヲ統一スルヤ、天正十六年小西行長ニ肥後南部ヲ賜フ、因リテ古籠城ヲ麥島城ニ遷シ築ク、元和五年三月十七日地大ニ震ヒ麥島城崩壞ス、全六年秋加藤忠廣德淵村松江村ノ地ヲトシ、其ノ長臣加藤右馬允正方

ヲシテ夢島城ヲ此ノ地ニ移シ築カシメタリ是レ即チ八代城ニシテ今ノ八代宮ハ其ノ牙城址ナリ元八代町ハ城下町トシテ繁榮漸次人口増加シ今日ノ市街ヲ成ヌニ至レリ。

寛永九年六月忠廣羽州莊内ニ配流セラレ正方モ亦官命ニヨリ城ヲ退キ京都ニ趣ク、全年十月細川忠利肥後ニ封セラレルヤ、全年十二月入國熊本城ニ在リ、其父三齋忠興モ豊前中津ヨリ八代城ニ入り老ヲ此ノ地ニ養ヒ五男立孝ヲシテ牙城ニ居ラシム、此ノ後正保三年八月細川光尙老臣長岡佐渡守興長(松井氏) 幕命ヲ奉シ入城スルニ及ビ名實共ニ肥後國南部政治經濟文化ノ中心地トナリ子孫相繼キ維新ニ至レリ

明治四年十一月十四日八代郡外六郡ヲ合シ八代縣ト爲シ舊八代城ヲ以テ縣廳トス、全六年一月十五日八代縣ヲ廢シ白川縣ニ合併ス、全九年二月二十二日白川縣ヲ熊本縣ト改ム、全二十二年四月十七日町村制ノ發布ニヨリ城下町タル八代ニ町制ヲ布カル、斯クシテ發展シ來レル八代町ヲ中心トスル隣接町村ハ藩治時代ヨリ其ノ所管ヲ全シクシ歴史的ニ亦實質的ニモ利害ヲ等シクスルヲ以テ合併ノ急務ヲ感シ八代町、太田郷町、植柳村、松高村ノ四ヶ町村ヲ廢シ其ノ區域ヲ以テ昭和十五年九月一日市制施行今日ニ至レリ

附

八代市沿革略譜

年 号	沿 革
明治四、一〇、九	新置熊本縣ノ下ニ八代町ハ十三大區一小區トナリ八代郡北郡役所ヲ八代町ニ置ク
明治四、一、十四	八代郡外六郡ヲ合シ八代縣トナシ縣廳ヲ舊城ニ置ク
明治五、四、九	莊屋、名主年寄ノ名稱ヲ廢シ戶長、副戶長ト改稱
明治五、一〇、	町村ニ戶長副戶長ノ制度整備給與ハ民費トナル
明治六、一、一四	熊本縣ヲ白川縣ト改稱
明治六、一、一五	八代縣ヲ廢シ白川縣ニ合併
明治七、	區長戶長準官吏トナリ給與ハ官費トナル
明治九、二、二二	白川縣ヲ熊本縣ト改稱
明治一、七、二二	郡區町村編成法ノ施行ト共ニ十三大區一小區ノ名稱ヲ廢ス
明治二、七、一	二十一年四月町村制ノ發布ニヨリ町村役場ヲ置ク
昭和一五、九、一	八代町、太田郷町、植柳村、松高村ヲ合併市制施行

八代市章



市歌

(一)

君ヶ代の 御稜威かよひ
肥後の海 潮の香高く
海の幸 寄せ来るまこころ
西 東 展けてこゝに
きほひたつ 光のわが市
お、彌榮の 八代市

(二)

天を衝く 巖うつして
球磨川の 流れも清く
山の幸 溢るまこころ
北 南 うつほつこゝに
盛りあがる 力のわが市
お、躍進の 八代市

(三)

延元の 昔がたりも
八代の 宮に薫りて
仰ぐ幸 身にしむまこころ
海と陸 榮えてこゝに
謳はる、 譽のわが市
お、榮光の 八代市

大八代行進曲

(一)

世紀は開く 朝ぼらけ
潑刺躍る 陽を浴びて
希望に仰ぐ あかね雲
いま新興の 意気高く
西日本に そゝり立つ
大八代に 光あり

(三)

汽笛の響 めざましく
陸より海に 呼び交ひて
産業競び 興る時
いま逞しき 双肩に
祖國の使命 擔ひ立つ
大八代に 力あり

(二)

思へば遠き 神代より
たふとき父祖が 殉忠の
血潮に染まる 建設史
いま享け繼ぎて 堂々
興亞の旗を 翳し起つ
大八代に 誇あり

(四)

畏き親王の 宮まこころ
山河は清く 地は沃え
愛市の念は いや強し
いま新興の 都市まして
氣魄は燃ゆる 不知火の
大八代に 榮あり

面積及産業		面積		東		西		南		北	
面積		積		天、一六		七、五		七、四		七、四	
市役所位置											
八代市西本町四番地											
東經 一三三度三六分											
北緯 三二度三〇分											
各種土地											
官有地											
公用地											
民有租地											
計											
民有租地											
田											
畑											
宅地											
山林											
其ノ他											
計											
一、七〇五、〇〇〇 三、四三〇、五二五 二、三三九、七〇〇 二、二二〇、〇〇〇 一、一四五、〇〇〇 二、〇〇〇、五二五											

二、氣象

(汽温ハ昭和十四年ヨリ既往二十七ケ年間
降水量ハ昭和十四年ヨリ既往四十ケ年間
平均數値ナリ)

月次	種別	氣				降水量
		最高	最低	平均	温	
一	氏攝	九、九	一、五	五、七	六五、五	
二		一〇、六	一、九	六、三	七一、三	
三		一四、一	四、六	九、四	一二五、五	
四		一九、七	九、六	一四、六	一四九、六	
五		二三、七	一三、六	一八、七	一三六、四	
六		二六、五	一八、三	二二、四	二九七、七	
七		三〇、〇	二三、八	二六、四	二八三、八	

三、戸口

人口及戸數

年	世帯主	現住人口	本籍人口
八	三、二二	二、三一	一、五二
九	二、七、七	一、九、三	一、五、四
十	二、六、六	一、三、三	九、七、四
十一	一、七、二	七、二	六、九、九
十二	一、三、四	三、二	六、二、七
十三	二、〇、五	一、一、五	一、六、四

出人寄留

年	世帯主	現住人口	本籍人口
昭和十年國勢調査	五、九二	一、五、三、四五	一、八、〇、三
昭和十五年國勢調査	六、一、〇、五	一、七、三、七〇	一、三、三、七
昭和十五年十二月末日現在町内會人口、戸數	六、二、六、八	一、七、八、六八	一、八、八、五七
出寄留人口	六、八、四四	三、七、四	三、七、五
市内	三、一、八六	三、七、四	三、七、五
海外在留其他	三、六、五八	二、六、六	一、五、〇

人口動態

出生	一、五、二
緑組	一〇、三
緑組	一七
結婚	六、三
離婚	五、三
死亡	七、四
死産	三、三

職業別戸數

商業	一、七、〇、五
工業	六、九、一、二、七
農業	二、〇、五
水産	五
礦業	九、七
交通	一、四、一、〇、二
醫業	一、〇、六
勤勞者	七、六、三
宗教者	二、六、一、九
其他	六、二、五、六
家事無職	二、六、一、九
計	一、七、〇、五

四、學 事

國民學校																			
學校名	學級數		兒 童 數		教 員 數		步 出		計	學校名	學級數		生 徒 數		教 員 數		步 出		計
	男	女	男	女	男	女	男	女			男	女	男	女	男	女	男	女	
代陽	三	三〇	四二	二四二	三	三	三	四	三〇	代陽	五	二	二〇五	四七	二	二	三	三	五
太田鄉	一九	一七	二一〇	一〇〇	一	一	一	一	一九	植柳	四	三	一四八	二四	一	一	三	四	六
植柳	六	一七	三三	一〇〇	一	一	一	一	六	松高	四	三	一四	六	一	一	二	二	四
松高	四	一七	三三	九九	一	一	一	一	四	計	一七	二	六八九	三八〇	六	四	一〇〇	八四	一七
計	四	一七	三八	一〇九	一	一	一	一	四	計	一七	二	六八九	三八〇	六	四	一〇〇	八四	一七
		四男女		三八															

中等學校																				
學校名	學級數		生 徒 數		教 員 數		步 出		計	學校名	學級數		生 徒 數		教 員 數		步 出		計	
	男	女	男	女	男	女	男	女			男	女	男	女	男	女	男	女		
縣立八代	一	一	一九	一六	一	一	一	一	一九	縣立八代	一	一	一九	一六	一	一	一	一	一九	
縣立八代										縣立八代										
市立八代	一	一	一四	一四	一	一	一	一	一四	市立八代	一	一	一四	一四	一	一	一	一	一四	
市立八代										市立八代										
私立八代	一	一	一	一	一	一	一	一	一	私立八代	一	一	一	一	一	一	一	一	一	
私立八代										私立八代										
私立八代	一	一	一	一	一	一	一	一	一	私立八代	一	一	一	一	一	一	一	一	一	
私立八代										私立八代										
私立八代	一	一	一	一	一	一	一	一	一	私立八代	一	一	一	一	一	一	一	一	一	
私立八代										私立八代										
私立八代	一	一	一	一	一	一	一	一	一	私立八代	一	一	一	一	一	一	一	一	一	
私立八代										私立八代										
私立八代	一	一	一	一	一	一	一	一	一	私立八代	一	一	一	一	一	一	一	一	一	
私立八代										私立八代										
私立八代	一	一	一	一	一	一	一	一	一	私立八代	一	一	一	一	一	一	一	一	一	
私立八代										私立八代										
私立八代	一	一	一	一	一	一	一	一	一	私立八代	一	一	一	一	一	一	一	一	一	
私立八代										私立八代										
私立八代	一	一	一	一	一	一	一	一	一	私立八代	一	一	一	一	一	一	一	一	一	
私立八代										私立八代										
私立八代	一	一	一	一	一	一	一	一	一	私立八代	一	一	一	一	一	一	一	一	一	
私立八代										私立八代										
私立八代	一	一	一	一	一	一	一	一	一	私立八代	一	一	一	一	一	一	一	一	一	
私立八代										私立八代										
私立八代	一	一	一	一	一	一	一	一	一	私立八代	一	一	一	一	一	一	一	一	一	
私立八代										私立八代										
私立八代	一	一	一	一	一	一	一	一	一	私立八代	一	一	一	一	一	一	一	一	一	
私立八代										私立八代										
私立八代	一	一	一	一	一	一	一	一	一	私立八代	一	一	一	一	一	一	一	一	一	
私立八代										私立八代										
私立八代	一	一	一	一	一	一	一	一	一	私立八代	一	一	一	一	一	一	一	一	一	
私立八代										私立八代										
私立八代	一	一	一	一	一	一	一	一	一	私立八代	一	一	一	一	一	一	一	一	一	
私立八代										私立八代										

幼稚園保育園

園 名	園 兒 數		保 姆 數 組 數	步 出 席
	男	女		
市立代陽幼稚園	五	三	二	〇、八九
市立八代保育園	三	三	二	〇、九〇
私立聖愛幼稚園	一	九	二	〇、九〇
私立慈光保育園	七	三	一	〇、九八

圖書館調

圖書館數	冊 數	開館日數	閱覽人員	一日平均
一	三、七三	一九一	一四、五五	七六〇

公學費調

種 別	昭 和 十 六 年 度			
	俸給年當	雜 給	需 用 費	修 繕 費
國民學校	一、八三四	二、五四八	一、五三七	二、一五〇
青年學校	八、一六〇	八、三三九	三、四八一	四〇、八三九
商業學校	一九、一六二	五、七四九	四、二七三	一九、八七〇
幼稚園	三、八四〇	一、六四二	三、〇三七	二九、三五三
保育園	九、九四	三、八六	一、一〇八	九、一八九
計	三三、九六九	三七、五五四	二七、二〇五	三、六〇〇

五、社 寺 宗 教

官幣社	無格社	真言宗	淨土宗	曹洞宗	真宗	日蓮宗	禪宗	計	教會	結社	堂宇
一	一	二	三	四	五	六	七	八	九	一〇	一一
二	三	四	五	六	七	八	九	一〇	一一	一二	一三
一	二	三	四	五	六	七	八	九	一〇	一一	一二
二	三	四	五	六	七	八	九	一〇	一一	一二	一三
三	四	五	六	七	八	九	一〇	一一	一二	一三	一四

六、社 會 事 業

公益質舖

件數	金額	件數	金額	件數	金額
一三	五、五〇七	一六	六、三〇〇	五	三〇
救護					
軍	世帶數	扶	助	其	他
三	人	員	員	世帶數	人
救護					
名	稱	創立年月日	收容人員	施療者數	
ナザレ國	博愛院	明治三、五、三	入院	退院	入院
養老院	〃	〃	六	五	外來
				四七	五三
六、慈惠					
赤十字社			愛國婦人會		
佩有功章	八	佩有功章	九六		
特別社員	四	特別社員	四九		
終身社員	二四	終身社員	二〇		
正社員	一、〇〇〇	通常會員	三、四九		
計	一、三三九	計	四、一八六		
七、衛生					
醫師產婆其他					
醫師	齒科	獸醫	藥劑師	產婆	看護婦
三	一三	三	一〇	二六	三
					一八
					九

病院及醫院		病院	醫院	齒科醫院
一	三	三	一三	
傳染病患者				
赤痢	腸チブス	バラチブス	疫痢	計
五	六	一	一六	二四
痘種				
善感	不善感	計		
第一期	八九	一〇	九一	
第二期	六二	三三	八三	
計		三三	一七四	
汚物搬出量				
二四、六〇貫 内焼却シタルモノ 二四、〇〇貫				
八、金融				
銀行				
名	稱	設立年月日	資本金	預金
株式安田銀行八代支店	株式安田銀行八代支店	大正二、二、二	一、五〇、〇〇〇、〇〇〇	一〇、九八、〇九三、九八九、〇五五
株式八代共立銀行	株式八代共立銀行	昭和七、八、一	一、〇一〇、〇〇〇	
無盡會社				
名	稱	設立年月日	口數	契約高
福榮無盡株式會社八代支店	福榮無盡株式會社八代支店	昭和九、一、一		

肥後無盡株式會社八代事務所	昭和二、一〇、一五	四、九四〇
城南無盡株式會社八代出張所	昭和九、四、	四、五五六、〇〇〇
熊本無盡株式會社八代會場	昭和一五、八、一	

産業組合

名稱	組合員數	出資口數	出資金	貯金	積立金	貸出金
高島信用販賣購買	七四	三三三、五二〇				
利川信用販賣購買			一、〇五二、九〇〇			
太田信用販賣購買	五八		七五二、七五〇	三七九、五三四	四一、三〇六	一三、〇四〇
植柳信用販賣購買	二七一					
利川信用販賣購買	二六〇		一、〇七三、三七〇			
松高信用販賣購買						
八代信用組合	三七	八二六、四〇〇				

質屋

店數	貸出金額	受戻高	流通シ高
一三、二六〇	一一、五五六	一〇、一五三	一、〇五〇
	一、三三〇	一、五三三	六、四三六

市場調

名稱	設立年月日	資本金	一ヶ年賣上高
株式會社 八代魚市場	大正四、六、二六	五〇,〇〇〇	九三七、四七五
八代青果株式會社	昭和二七、一	一〇,〇〇〇	二四三、〇〇〇

郵便爲替

口數	預入高	口數	郵便年金
一七九、八〇〇	三、五九三、二一七	一〇九	一〇一、〇四四

國內		國外	
口數	金額	口數	金額
拂出高	二元、五二三	九〇五、六七〇	一四、九三九
拂波高	三、六八〇	一、〇六八、八八三	五、五六三

簡易保險

口數	契約高	一ヶ年間拂込高
二三、二七〇	四、〇五六、三七一	二八、三五四

九、交通、通信

道路

國道	縣道	市道
一、九二〇	一〇、四五三	一六八、四〇九

諸車船舶

自轉車	荷積馬車	荷車	自轉車	客馬車	人力車	船舶
四、四〇〇	八七	四六七	一〇一	五	一三	四〇

出入船舶

汽船		帆船		發動機船	
出入隻數	出入屯數	出入隻數	出入屯數	計	計
三、六五三	一八三、四二八	六、四二四	七二、一六二	三	一〇、〇八八
三、六五三	一八三、四二八	六、四二四	七二、一六二	三	一〇、〇八八

八代驛乘降客

乘客	人員	一日平均
八六六、五四八	八三四、三六四	二、四三三
八六六、五四八	八三四、三六四	二、四三三

計		一、七〇、九〇九		四、七〇三	
八代港乘降客					
乘降客		人員		一日平均	
計	客	客	員	均	均
一三、六九	一四七、四四六	二八二、四二五	九〇八	三五七	五四二
郵便小包					
通常郵便		小包郵便		計	
發	着	發	着	發	着
一、五九〇、四四〇	二、三〇四、一五〇	四、一九六	四四、八九四	四、一九六	四四、八九四
電信					
發信		着信		中繼	
四七、二四三	六六、四九六	四九、九九七			
主要道路交通量					
昭和十五年六月十日					
場所種類	男	女	自轉車	自動車	荷車
出八千把村町	二、七五〇	二、四九三	五、二二三	五七	四、九一三
千佛柳町	四二	六六七	三六四	七	九四
植柳口	一、〇八六	一、三六六	一、四八	九	三八
蛇籠口	一、〇三三	一、〇一〇	二、三六三	九二	二八六
建馬籠	一、五六一	九一〇	四三三	三三	二二
守屋農園通	一、三〇〇	一、四九五	一、三九〇	一〇五	三九
松井神社通	二九	二九	八〇	七	一四
飛渡	一五二	三七	五七五	一	一四
計	四二	三五三	二二四	一	四
計	二、七五〇	二、四九三	五、二二三	五七	四、九一三
計	一、一三九	一、一三九	一、一三九	一、一三九	一、一三九

十、財 政

(昭和十六年度當初豫算)

一般會計		歲入		歲出經常部	
科目	金額	科目	金額	科目	金額
國稅附加稅	一、九、六〇三	使用材料及手数料	二〇、四六六	助成金	二〇
縣稅附加稅	四、三三一	交付金	一〇、七五〇	寄附金	二、〇〇三
獨立稅	五、四四五	報償金	二、〇〇〇	財產賣拂代	二六、〇〇二
地方分與稅	三、四三八	國庫補助金	六、四〇二	繰越金	三九八
舊法ニヨル	九〇〇	縣補助金	二六、三七六	雜收入	一三、六九九
稅收	九〇〇	縣獎勵金	五四〇	市債	一、一〇、〇〇〇
財產ヨリ生	一九、二七七	縣獎勵金	五四〇	歲入合計	五四〇、三七八
スル收入	一九、二七七				
神社會費	四、一〇〇	商業學校費	二九、三五三	勸業諸費	五、五七二
會議費	六、一三三	青年學校費	一九、八七〇	統計費	二、一九八
役所費	一、五、七三三	幼稚園費	八、六九九	救助費	六、四九二
土木費	三、五四四	社會教育費	二、三九〇	保育園費	二、四八八
國民學校費	四、三三九	衛生費	二四、九〇六	武德殿費	二二〇

特別會計		會 計 別		市 債	
警防費	徵發費	公 益 質 鋪 費	都 市 計 畫 事 業 費	區 劃 整 理 事 業 費	負 債 整 理 事 業 費
二,七〇〇	一〇	三,三六〇	一〇,〇九二	一,八〇〇	一,七五七
歲出	役所	傳染病	電話架設	國民學校	
七〇,〇〇〇	三〇,〇〇〇	六,〇〇〇	五五	四〇〇	
勞務動態	調查費	公債費	補助金	時局對策費	雜支
二二	四,五〇〇	六,五〇八	一八,一五〇	一,六〇五	三,〇〇〇
臨時部計	歲出合計	臨時部計	歲出合計	臨時部計	歲出合計
三三,八〇四	五〇,三七八	三三,八〇四	五〇,三七八	三三,八〇四	五〇,三七八
會計別	當初起債額	未償還額	一戶當負擔額		
一般會計	三九,四三〇	三九,四三〇			
特別會計	一九,八三〇	一八,七六〇			
計	五九,二六〇	五八,一九三			
市有財產	土地	建物	有價証券	計	
基本財產	一,〇三〇,〇〇〇	五,〇〇〇	八〇	二,〇三〇,〇〇〇	

公用財產		諸 稅 負 擔	
公用財產	部落有財產	稅 目	稅 額
四五,八三四	七,三六〇	國 稅	四九,四七〇
		縣 稅	二六,二七〇
		市 稅	三三,一六九
		計	一〇八,九〇九
		納稅延人員	一五,八三七
		納稅者一人當	二六,元

十一、市 政

吏 員		各 種 議 員		各 種 委 員 等	
職 別	定 數	現 任 數	職 別	定 數	現 任 數
市長	一	一	市 會	三〇	三〇
助役	二	二	縣 會	一	一
收入役	一	一	衆 議 院	一	一
參事	一	一	市 會	三〇	三〇
視學	一	一	市 參 事 會 員	一〇	一〇
主事	七	七	水 利 組 合 會 議 員	五	五
技師	一	一	防 組 合 會 議 員	七	七
技師補	一	一	公 益 組 合 會 議 員	七	七
主事補	一	一	市 參 事 會 員	一〇	一〇
書記	四	四			
書記補	五	五			
技手	五	五			
技手補	二	二			
掃除	一	一			
醫師	一	一			
質屋	一	一			
病院	一	一			
看護	一	一			
其他	一	一			
計	六	六			

衛生委員
土木委員
町內會長
町內組長
市常會員

七六

七六
共
五五
七

市長、議長

市長臨時者 坂田 道男 昭和十五年九月一日任命
 代理市長 坂田 道男 昭和十五年十二月十七日就任現在
 初代市長 坂田 道男 昭和十五年十二月十七日就任現在
 初代市會議長 西山 久二郎 昭和十五年十一月二日就任現在

町村合併

昭和十五年九月一日市制施行、現在

町村名	世帯數	人口	町長
八代町	二,八四〇	一四,四五三	坂田 道男
太田郷町	二,〇三六	一〇,四四三	井村 作太郎
植柳村	七七	四,六四	桑原 庸雄
松高村	五九	四,〇四五	井戸 朴

十二、官公署及團體

名稱	所在地
八代區裁判所	東本町
八代區裁判所檢事局	東本町
熊本供託局八代出張所	全
八代刑務支所	全
執達吏役場	全
大藏省預金部熊本支局八代出張所	全
熊本專賣局八代煙草販賣所	全
八代區職業指導所	松原町
八代國民職業指導所	萩原町
球磨川線	全
八代通信區	全
八代代官署	中島町
八代警察署	東本町
八代健康所	萩原町
八代保險相談所	全
八代土木管區	全
八代財務出張所	江城町
林產物検査所八代支所	全
蠶業取締八代支所	全
農產物検査所八代支所	全
庶民金庫八代代理所	西本町
八代郵便局	西本町
八代荒神町郵便局	荒神町
八代出町郵便局	出町
植柳郵便局	植柳町
八代市外二十一町村公益事務組合	萩原町
八代郡農會	全
八代市農會議所	全
八代郡畜產農會	全
八代郡水產農會	全
八代郡家畜保險組合	全

內務省球磨川改修事務所	松江城
八代區營業林署	橫手町
八代國民職業指導所	松原町
球磨川線	萩原町
八代通信區	全
八代代官署	中島町
八代警察署	東本町
八代健康所	萩原町
八代保險相談所	全
八代土木管區	全
八代財務出張所	江城町
林產物検査所八代支所	全
蠶業取締八代支所	全
農產物検査所八代支所	全
庶民金庫八代代理所	西本町
八代郵便局	西本町
八代荒神町郵便局	荒神町
八代出町郵便局	出町
植柳郵便局	植柳町
八代市外二十一町村公益事務組合	萩原町
八代郡農會	全
八代市農會議所	全
八代郡畜產農會	全
八代郡水產農會	全
八代郡家畜保險組合	全

會社名	所在地	學校、幼稚園	役所
私立八代產婆看護婦養成所	松江城		八代市役所
私立慈光幼稚園	東本町		八代市役所
私立聖愛幼稚園	袋宮町		八代市役所
市立八代保育園	若宮町		八代市役所
市立太田鄉幼稚園	日置町		八代市役所
市立松高國民學校	松江城		八代市役所
公立植柳國民學校	永柳町		八代市役所
公立太田鄉國民學校	日置町		八代市役所
公立代陽國民學校	北ノ丸町		八代市役所
私立八代市日曹青年學校	橫手町		八代市役所
公立松高青年學校	永柳町		八代市役所
公立植柳青年學校	日置町		八代市役所
公立太田鄉青年學校	北ノ丸町		八代市役所
公立代陽青年學校	長江町		八代市役所
私立八代成美高等女學校	松江城		八代市役所
市立八代商業學校	松江城		八代市役所
熊本縣立八代高等女學校	長江町		八代市役所
熊本縣立八代中學校	松江城		八代市役所

合資會社 德住乙平商店	出町
合資會社 岡崎藥店	全袋町
合名會社 松岡商店	全袋町
合資會社 炭岡商店	長袋町
合名會社 三由本店	前川町
合資會社 河崎屋商店	全前町
澤田商事合名會社	全前町
合資會社 德住本店	全前町
株式會社 八代魚市場	全前町
肥薩硅藻土合名會社	德淵町
八代合同銃砲火藥商會	全荒町
合資會社 丸善商會	全荒町
株式會社 共榮組	全荒町
球磨川砂利合同株式會社	全荒町
八代砂利合名會社	若宮町
合名會社 村松商店	中島町
八代小開物販賣會社	荒神町
洋品雜貨販賣會社	荒神町
合資會社 澤本商店	塩屋町
合資會社 岡本商店	中島町
株式會社 代陽	全島町
合資會社 曙	全島町
株式會社 南川	西本町
合資會社 柴崎	植柳町
合資會社 藤永	中島町
合資會社 岩本	萩原町
合資會社 西坂	全萩町
八代通運株式會社	萩原町

名	稱	所在地
株式會社 安田銀行八代支店	銀行、無盡	東本町
株式會社 八代共立銀行	銀行、無盡	西本町
福榮無盡株式會社八代支店	銀行、無盡	東本町
城南無盡株式會社八代出張所	銀行、無盡	全川町
肥後無盡株式會社八代營業所	銀行、無盡	全川町
熊本無盡株式會社八代會場	銀行、無盡	前川町
市場		
株式會社 八代魚市場	市場	德淵町
八代青果株式會社	市場	德淵町

名	稱	所在地
八代郡鐵工工業組合	實業組合其他諸團體	松江城町
不知火鋸鐵工工業組合	實業組合其他諸團體	全
八代郡南部織物被服商業組合	實業組合其他諸團體	全
八代郡南部洋品雜貨商業組合	實業組合其他諸團體	全
八代郡木工家具工業組合	實業組合其他諸團體	全
產業組合八代、葦北郡部會	實業組合其他諸團體	全
八代郡柑橘組合聯合會	實業組合其他諸團體	全
八代郡出荷組合聯合會	實業組合其他諸團體	全
八代郡養蠶組合	實業組合其他諸團體	全
八代郡稻摺業組合	實業組合其他諸團體	全
八代郡南部米穀卸小賣商業組合	實業組合其他諸團體	全
八代郡南部食料品商業組合	實業組合其他諸團體	全
八代郡砂糖小賣商組合	實業組合其他諸團體	全
八代郡酒類商業組合	實業組合其他諸團體	全
八代郡物品稅商店組合	實業組合其他諸團體	全
八代郡菓子工業組合	實業組合其他諸團體	全
八代郡自轉車小賣商業組合	實業組合其他諸團體	全
八代郡南部乾物商業組合	實業組合其他諸團體	全
八代魚類仲買商業組合	實業組合其他諸團體	全
城南和傘組合	實業組合其他諸團體	松江城町
不知火木造船工業組合	實業組合其他諸團體	鷹手
大島石灰工業組合	實業組合其他諸團體	鷹手
代陽鐵工工業組合	實業組合其他諸團體	高島
八代郡南部製材工業組合	實業組合其他諸團體	高島
高島信用販賣購買利用組合	實業組合其他諸團體	高島
太田鄉信用販賣購買利用組合	實業組合其他諸團體	高島

八代市聯合婦人會	八代市社會教育協會	八代市學校醫學會	八代市學校衛生會	八代市青年團	八代市青年團	八代市教育支會	八代市教育支會	八代市圖書館	熊本縣神職會八代郡支會	八代市佛敎聯合會	海軍協會八代支部	八代郡齒科醫師會	帝國傷痍軍人會八代南部分會	八代郡醫師會	帝國在鄉軍人會八代市聯合分會	八代旅館業組合	八代食堂組合	八代貨座敷業組合	八代料理屋業組合	八代郡質屋業組合	八代蒲鉾工業組合	八代南部蹄鉄工業組合	八代葦北紙文具小賣商業組合	八代市履物小賣商業組合	八代南部木炭小賣商業組合	八代郡洋服商業組合	八代郡南部理髮業組合	
全	全	全	全	全	全	市	全	松	八	全	市	萩	西	全	市	二	本	全	紺	全	中	松	本	全	二	全	淵	
						役		江	代		役	原	本		役	ノ	町	三	屋	町	島	江	町	三	ノ		原	
						所		城	宮		所	町	町		所	町	目	町	町	町	町	町	町	町	町	町	町	町

八代市聯合婦人會	八代市社會教育協會	八代市學校醫學會	八代市學校衛生會	八代市青年團	八代市青年團	八代市教育支會	八代市教育支會	八代市圖書館	熊本縣神職會八代郡支會	八代市佛敎聯合會	海軍協會八代支部	八代郡齒科醫師會	帝國傷痍軍人會八代南部分會	八代郡醫師會	帝國在鄉軍人會八代市聯合分會	八代旅館業組合	八代食堂組合	八代貨座敷業組合	八代料理屋業組合	八代郡質屋業組合	八代蒲鉾工業組合	八代南部蹄鉄工業組合	八代葦北紙文具小賣商業組合	八代市履物小賣商業組合	八代南部木炭小賣商業組合	八代郡洋服商業組合	八代郡南部理髮業組合	
全	全	全	全	全	全	市	全	松	八	全	市	萩	西	全	市	二	本	全	紺	全	中	松	本	全	二	全	淵	
						役		江	代		役	原	本		役	ノ	町	三	屋	町	島	江	町	三	ノ		原	
						所		城	宮		所	町	町		所	町	目	町	町	町	町	町	町	町	町	町	町	町

八代市銃後奉公會	市役所
八代市軍事援護相談所	全
八代市方面委員會	全
八代市社會事業助成會	全

新聞社

九州新聞社八代支局
九州日日新聞社八代支局
九州日報社八代支局
福岡日日新聞社八代支局
大阪毎日新聞社八代通信部
大阪朝日新聞社八代通信部

名所舊蹟觀光

官幣中社八代宮

八代市松江城町にあり。

後醍醐天皇の皇子征西將軍宮懷良親王を祀り、後征西將軍宮良成親王を配祀す。

明治十三年八月三日官幣中社に列せられ、盡忠報國の鑑として、國民崇敬の靈域なり。

境内は舊八代城本丸にして、四周に高く城壁をめぐらし、縁樹鬱蒼として神殿を極む。

昭和八年御鎮座五十年を迎へ、壯嚴なる社殿新に成りて、神徳いよ々々輝き、参拜する者常に絶へず。

例祭は八月三日。四月二十一日には高田御所址に神興の神幸あり。

松井神社

八代市北の丸町にあり。

明治十四年十月の創建にして、八代城主として二百二十五年間八代の開發發展に盡くしたる松井氏の祖康之、興長父子を祀る。

郷社なり。

境内は舊八代城北の丸にして、細川忠興以來代々城主退隱の地なり。

境内に臥龍梅碑、追遠碑、流芳碑等あり。有名なる臥龍梅は、今より約三百年前、忠興公に隱居せし折、手づから植ゑしものにして、老幹屈曲、臥龍の蟠るが如し。臥龍梅碑は碩儒名和範藏、追遠碑は平直康の撰文なり。

境内に假山泉石あり。春秋の眺美しく頗る風致に富む。

例祭は十一月一日。三月十八日

塩屋八幡宮

八代市塩屋町にあり、村社なり。

加藤忠廣國を除かれしき、細川忠利豊前國より肥後に移り父忠興は八代城に入る。時に寛永九年にして、今より約三百年前なり。

當社は忠興字佐八幡宮の分靈を勧請する所にして、後松井興長八代城主となるに及び、明暦元年始めて今の地に社殿を造營し、代々厚く之を尊崇せり。

舊八代町の氏神にして、十一月二十五日の例祭は甚だにぎやかなり。

祭禮中相撲植木市は、古より有名なり。

光徳寺

八代市出町にあり。

天正十五年名和長年の子孫明信八代郡海士江に本寺を創立し、寛文元年今の地に移轉す。寺内に名和氏に關係ある專

德寺等三寺あり。

境内に易行院法海の墓あり。銘は大含和尚の筆なり。法海は光德寺の僧にして、學徳一世に高かりき。頼山陽嘗て法海を訪ひ、其の著日本外史楠氏の論文を示して添削批評を求めしに法海は眼鏡越しに山陽を睥睨し、「親不幸奴、日本の大忠臣を論ずるを許さず。」此一瞥をも與へざりしは、有名なる逸話なりとす。

醫王寺

八代市袋小路にあり。

寛文二年松井直之の母崇芳院尼の願によりて再興し、明治四年妙見宮院主廢寺となりしとき、その住職阿度靈光當寺に入りて中興し、妙見宮佛体佛器を合併せり。本尊藥師如來は行基作といひ國寶なり。

古麓城址

八代市外宮地村大字古麓にあり、山城なり。

今をさる六百餘年前、名和長年の長男義高は、建武中興の功により、八代莊の地頭職となり、代官内河義眞をつかはして古麓城を築き守らしめたり。

この年足利尊氏鎌倉に反するや、菊池、惠良等肥後の諸將と響應して、まつさきに勤皇の義旗をこの城にひるがへしたり。かくて正平十三年長年の孫顯興一族を率ゐて八代莊に來るを迎へ、前後五十八年の間吉野の朝廷の御爲に盡忠の誠をつくし、官軍の最後の據点を築けり。

古麓城は當時の八代城にして、飯盛、丸山、鞍掛、八丁、勝尾等の諸城を含む一大山城群にして、南に球磨川をめぐらす要害なり。名和氏は其の後約百年此の城により、八代文化の發展に貢獻せり。山鹿町一帯は當時の城下町にして、その球磨川岸は海上交通の要津なりき。名和氏の後に古麓城によりたるものは相良氏にして、新に

鷹城、新城を増築して規模を擴張し、城下町も山下、古屋敷、横町一帯に擴張して、八代の發展に努むること百年に及べり。古麓城址は熊本縣指定の「史蹟」なり。

麥島城址

八代市古城町にあり。

天正十六年閏五月小西行長肥後南郡の大名となるや、其の臣小西行重に命じ、古麓城を移して麥島城を築かしむ。城地は球磨川口の大三角洲にして、海に向ひて港をひらき、商業地區をもつ城下町を城の東に展開したる平城なり。麥島城の築城は、八代の中心を山城より海港に移動せしめしものにして、當時劃期的の八代建設なりき。

文祿元年六月朝鮮出兵のひまに乘じ、島津歳久兵をつかはして此の城を攻めしむ。松浦久次等奮戦して之を卻く。慶長五年肥後南郡は加藤清正の領となり、十七年六月加藤忠廣の長臣加藤右馬允正方城代たり。

元和五年三月十七日大地震あり。城廓崩壊せしかば、翌七年將軍秀忠の命により、城を松江徳淵の地に移す。

麥島城は當時の八代城にして、八代の中心に、にあること三十三年なり。

今城址は熊本縣指定の「史蹟」なり。

八代城址

城地は舊八代町なり。

加藤忠廣の長臣加藤正方の繩張なり。城壁の白石や城下町等は悉く麥島より移轉したりしが、規模は之よりも更に擴張せり。これ元和六年秋にして今より三百二十餘年前にして、八代町の始なり。城廓の形式は本丸を中心とする三重の輪廓式平城にして、第三重廓は徳淵津をひかへ市區井然たる城下町なり。松江城、徳淵城、白鷺城等と稱す。

此の城は一國一城の令を出されたる直後に新に城地をこの地に移して築城せしめられたるものにして、爾來明治三年城を廢せられる迄二百五十一年間國防上重要な地位にありき。

今八代宮は本丸趾にあり。
熊本縣指定の「史蹟」なり。

八代神社

市外宮地村大字宮地にあり。

天御中王尊を祀り、縣社なり。

今をさる七百五十餘年前、平氏滅亡して、賴朝全國に守護地頭を置きしその翌文治二年、鎮護國家を祈らせになる尊き思召により、大江高房の建立せし所にして勅願妙見下宮なり。

名和相良、加藤、細川、松井歴代領主の崇敬篤く、殊に松井氏の獎勵によりて、其の祭禮の盛んなるこゝ、九州三大祭の随一と稱せらるゝに至れり。

例祭は十一月十八日にして、中宮趾への神幸式には、氏子十箇子村より奉仕する神馬、飾馬を始め、舊八代町、松高村より奉仕する獅子、傘鉾、龜、花奴等の古典的行列、數町に亘りて盛儀を極む。

八代神社は熊本縣指定の「史蹟」なり。

なほ横嶽の頂上ミ鐘に妙見上宮ミ中宮趾あり。

いづれも熊本縣指定の「史蹟」なり。

八代神社の楠

八代神社鳥居の内側にある大楠は熊本縣指定の「史蹟、天然記念物」なり。

相良氏の時代に、義陽誓が原に出陣の際、神前に參拜せしに軍旗技にかゝりて離れざりしは、この大楠なりき。

其の後樹幹の北半面は、小西氏領國の噴建物ミ共に燒失せり。現在の楠は、幹の南半分ミ、南枝の繁茂せるものなり。

御小袖塚

市外宮地村大字宮地大平山の中腹にあり。

懷良親王八代御在居の御時、御父後醍醐天皇の御形見の御小袖をこの地に埋め、五輪塔二基を立て、後醍醐天皇並に御母靈照院禪尼の御移陵を築き、傍に顯孝寺を建て、御作の御靈牌を安置し、御手づから香花を供へ給へる御孝行のあこなり。

今顯孝寺はなく、御靈牌は悟真寺に奉安す。

熊本縣指定の「史蹟」なり。

懷良親王御墓

市外宮地村大字宮地悟真寺の境内にあり。

翠巒四方をめぐり、中宮川の清流其の中を貫流するほこり、百六十餘坪の靈域清淨にして、老杉古楠一むら鬱蒼として神嚴身に迫る所に、征西將軍宮懷良親王の英靈長へに神鎮り給ふ。

明治十一年四月より宮内省の所管ミなれり。

此の邊は、昔妙見中宮の境内にして、舊悟真寺は、はじめ此の御墓の前にありき。

高田御所址

八代市外高田村大字奈良木にあり。

廣さ一町歩餘の地を宮園ミいひ、中に四畝歩ばかりの空地あり。小さき地藏堂ありたる所を、土俗傳て將軍宮の御殿趾ミいふ。宮園より東一町許の所に、大城戸ミいふ所あり。征西將軍宮懷良親王並に後征西將軍宮良成親王の御所址なり。隨從の郷相將士等四十餘、其の周りに邸宅を構へて守護しまるらせ、其の名今も地名に残れり。

この地は懷良親王の侍從中院義定が、薩摩より先發して肥

後に入りたる頃、居館を構へて、古麓城の名和氏の代官内河氏を助けて、親王肥後御入國の御道すぢを開くこゝに奔走したる所なりといふ。

大正五年御所址に記念碑を建設したり。毎年四月二十一日には、この御所址に八代宮の神幸式を行はせらる。熊本縣指定の「史蹟」なり。

悟 眞 寺

市外宮地村大字宮地中宮にあり。

元中七年宇土城が賊の手に落ちたるこゝき、菊池武朝は良成親王を奉じて名和氏の八代莊に移れり。親王は懷良親王が御晩年を過させ給へる御ゆかり深き高田御所に御あけくれを過させられ、又薨去後僅かに七年、前大宮御起居の御模様を始め、御墓、御移陵、顯孝寺、御靈牌、寶篋印塔等御あこもしるくみそなはし、御感ひこしほ深くあらせられしならん。この年武朝に命じて御墓の境域に七堂伽藍を建てさせ、親王の御菩提を弔はせ給へり。親王の御法号を悟眞大禪定門ミ唱へ奉る故、寺号を悟眞寺ミ申す。

大正十一年新に御靈殿を建て、親王御作の後醍醐天皇ミ御生母の御靈牌を始め奉り、親王御木像、御靈牌、御寶物を奉安し、朝夕御供養を怠らず。

加藤清正の頃寺を現在の地に移轉して今日に及べり。御墓前の輪藏礎石ミ共に熊本縣指定の「史蹟」なり。

信 齡 山 泰 巖 寺 跡

松井神社北側にあり忠興公丹後領國の時織田信長追福の爲天正十六年宮津に於て信齡山泰巖寺を建立せり信長の法號總見院殿泰巖信齡大居士ミ云へるを以て山號を信齡山寺號を泰巖寺ミ稱す、寛永九年肥後に入り忠興公八代に退隱の

時此の地に移さる延寶五年雷火にて焼失したるも直に修理す明治維新の際廢寺ミなる。

官 軍 墓 地

西南戰爭の際君國の爲めに一命を捧げまつりし勇士を葬る所にして一は市内松馬場にあり警視隊を葬り一は市内若宮町にありて陸軍將兵を葬れり境内には何れも櫻樹を植へたれば艶陽四月には香雲漠々ミし一入の感を催す。

高 島 觀 世 音

市内高島にあり、不知火海を前に控へ風光明媚なり島南に石像の觀世音の小堂岩下諸所に觀世音梵字等あり。相傳ふ薩州の禪僧貫周の彫刻に成る靈顯灼然なる所より四時參詣人絶へず。

萩 原 敷 石

球磨川ミ前川ミの境なり、曾つてより洪水逆流の所故に此所より北の地中は悉く大石を敷けり。三齋尊翁八代御在城の日忠利君熊本より役吏を遣し此敷石を敷しむ百余日に成就す、幅二、三十間長二町余大なる敷石を疊て敷けり。

水 島

市外にあり景行天皇西巡の時御舟を此島に繋ぎ給ひし時、山阿彌古の祖小左をして冷水を進めしむ島中水なし小左天神地祇に祈る。忽ち寒泉崖の傍より湧出す乃ち酌みて以て獻す故に水島ミ謂ふ

白 島

白島もミ八代海上の一孤島なりしが、郡築新地築造により

半島形となり住家別荘遂かに増加し避暑、海水浴客年々踵を接す。島中清泉あり全島白石にして其色深白玲瓏たり故に白島と謂ふ

遙 拜 峽

球磨川三十三激瀬の一にして木綿葉瀬又は夕葉の瀬と稱す懷良親王高田御所に在すや毎朝高田山丘により遙かに東天を拜し、父帝の平安を祈られしと謂ふ此邊珍石奇巖喬木古松山水の景勝愛すべし。

萩 原 堤

古麓より八代海に至る二千六百七十三間老松古櫻相交る一路の長堤あり、之を松堤又萩原堤といふ春の櫻花秋の紅葉の球磨の碧流に映帶する所清絶麗絶さは潑瀾たる香魚と共に人々に膾炙せられ詩人墨客此の勝景を賞するもの多し。

今上陛下行幸記念碑

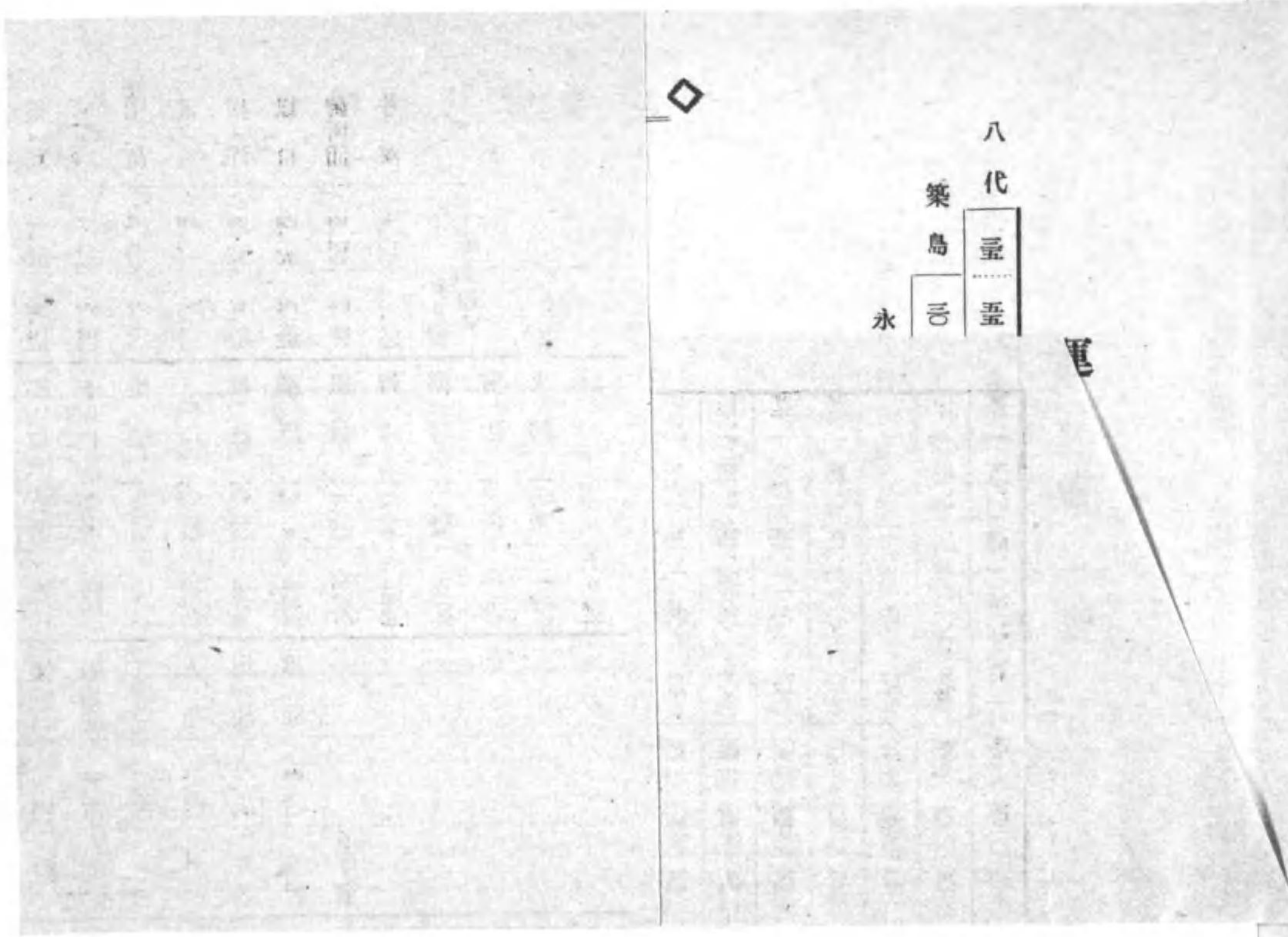
昭和六年熊本縣に於ける陸軍特別大演習御統監の次其の十一月十六日

天皇陛下 官幣中社八代宮に行幸あらせらる郡の有志相謀り昭和九年一月記念碑を建立す題字は東郷元帥碑銘は徳富蘇峯氏の撰に成る。

今上陛下御展望の趾

昭和六年十一月十六日八代宮行幸の御舊八代城天主台に玉歩を駐めさせられ熊本縣知事より郡の産業經濟干拓事業を御聽取あらせられ親しく八代平野を遠望あらせられたる由緒ある跡なり郡青年團碑を建て其の由を記す。

八代 壘 壘
築島 壘
永



天皇陛下 官幣中社八代宮に行幸あらせらるる郡の有志相謀り昭和九年一月記念碑を建立す題字は東郷元帥碑銘は徳富蘇峯氏の撰に成る。

今上陛下御展望の趾

昭和六年十一月十六日八代宮行幸の御舊八代城天主台に玉歩を駐めさせられ熊本縣知事より郡の産業經濟开拓事業を御聽取らせられ親しく八代平野を遠望あらせられたる由緒ある跡なり郡青年團體を建て其の由を記す。

運賃表

◇ 内案客旅草天 ◇

	八代	築島	永目	姫戸	二間戸	樋ノ島	高戸	大道	御所浦	與一浦	棚底	宮田	大門	深海	牛深
八代	壹	壹	壹	壹	壹	壹	壹	壹	壹	壹	壹	壹	壹	壹	壹
築島	三	三	三	三	三	三	三	三	三	三	三	三	三	三	三
永目	五	五	五	五	五	五	五	五	五	五	五	五	五	五	五
姫戸	七	七	七	七	七	七	七	七	七	七	七	七	七	七	七
二間戸	九	九	九	九	九	九	九	九	九	九	九	九	九	九	九
樋ノ島	一〇	一〇	一〇	一〇	一〇	一〇	一〇	一〇	一〇	一〇	一〇	一〇	一〇	一〇	一〇
高戸	一〇	一〇	一〇	一〇	一〇	一〇	一〇	一〇	一〇	一〇	一〇	一〇	一〇	一〇	一〇
大道	一〇	一〇	一〇	一〇	一〇	一〇	一〇	一〇	一〇	一〇	一〇	一〇	一〇	一〇	一〇
御所浦	一〇	一〇	一〇	一〇	一〇	一〇	一〇	一〇	一〇	一〇	一〇	一〇	一〇	一〇	一〇
與一浦	一〇	一〇	一〇	一〇	一〇	一〇	一〇	一〇	一〇	一〇	一〇	一〇	一〇	一〇	一〇
棚底	一〇	一〇	一〇	一〇	一〇	一〇	一〇	一〇	一〇	一〇	一〇	一〇	一〇	一〇	一〇
宮田	一〇	一〇	一〇	一〇	一〇	一〇	一〇	一〇	一〇	一〇	一〇	一〇	一〇	一〇	一〇
大門	一〇	一〇	一〇	一〇	一〇	一〇	一〇	一〇	一〇	一〇	一〇	一〇	一〇	一〇	一〇
深海	一〇	一〇	一〇	一〇	一〇	一〇	一〇	一〇	一〇	一〇	一〇	一〇	一〇	一〇	一〇
牛深	一〇	一〇	一〇	一〇	一〇	一〇	一〇	一〇	一〇	一〇	一〇	一〇	一〇	一〇	一〇

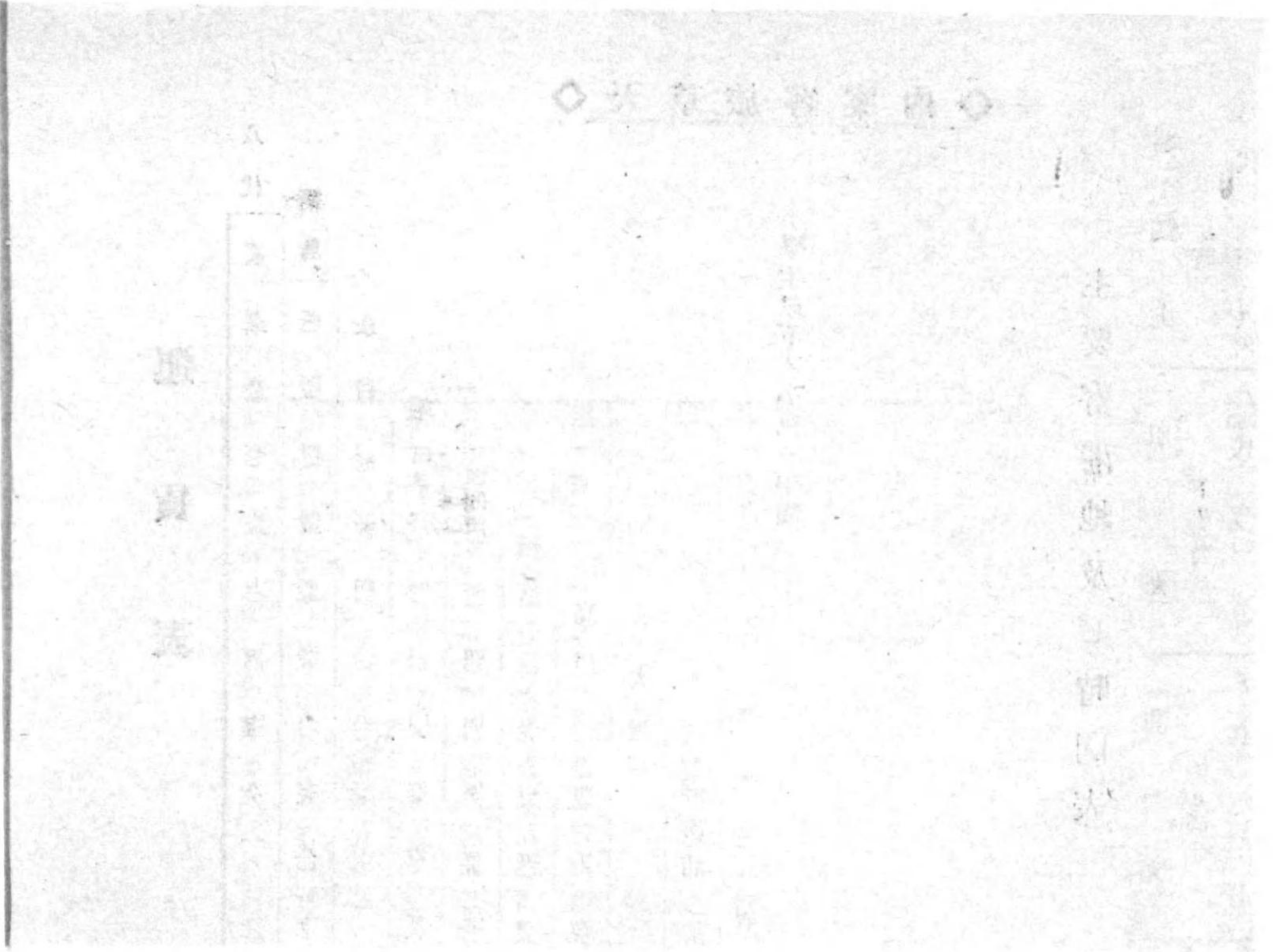
小學生以下ノ小兒ハ半額

主要寄港地及ビ時間表

昭	八代	築島	二間戸	樋ノ島	池ノ浦	横ノ浦	嵐ノ浦	御所浦	牛深
丸	下り發	一、〇〇	一、一〇	一、二〇	一、三〇	一、四〇	一、五〇	一、六〇	一、七〇
丸	上り發	九、〇〇	八、〇〇	七、〇〇	六、〇〇	五、〇〇	四、〇〇	三、〇〇	二、〇〇
旭	八代	築島	永目	姫浦	二間戸	樋ノ島	瀬戸	嵐ノ浦	與一浦
丸	下り發	八、〇〇	八、五〇	九、〇〇	九、四〇	一〇、〇〇	一〇、二〇	一〇、三〇	一〇、五〇
丸	上り發	五、五〇	五、〇〇	四、三〇	四、〇〇	三、五〇	三、三〇	三、一〇	二、五〇
龍	八代	築島	姫浦北	二間戸	大道	與一浦	棚底	嵐ノ浦	與一浦
丸	下り發	一、〇〇	一、一〇	一、二〇	一、三〇	一、四〇	一、五〇	一、六〇	一、七〇
丸	上り發	九、〇〇	八、一〇	七、三〇	七、〇〇	六、三〇	五、五〇	五、三〇	四、三〇
第三	八代	築島	牟田	永目	姫浦	上り發			
丸	下り發	一、〇〇	二、〇〇	三、〇〇	三、五〇	七、〇〇	七、一〇	七、二〇	七、三〇
丸	上り發	九、〇〇	八、〇〇	七、三〇	七、〇〇	六、三〇	五、五〇	五、三〇	四、三〇
第五	八代	築島	二間戸	樋ノ島	嵐ノ浦	與一浦	棚底	宮田	大門
丸	下り發	三、三〇	五、〇〇	五、二〇	五、四〇	六、三〇	六、三〇	七、〇〇	七、一〇
丸	上り發	一、〇〇	二、一〇	二、三〇	二、四〇	一、〇〇	一、〇〇	九、三〇	八、三〇



昭和十七年二月廿二日印刷 (非賣品)
昭和十七年二月廿六日發行
熊本縣八代市役所内
發行者 石 本 七 郎
熊本縣八代市鷹辻町三番地ノ一八
印刷者 緒 方 源 吾
右 同 所
印刷所 緒 方 印 刷 所
發行所 八 代 市 役 所



終

