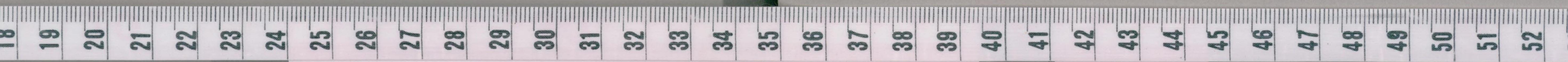
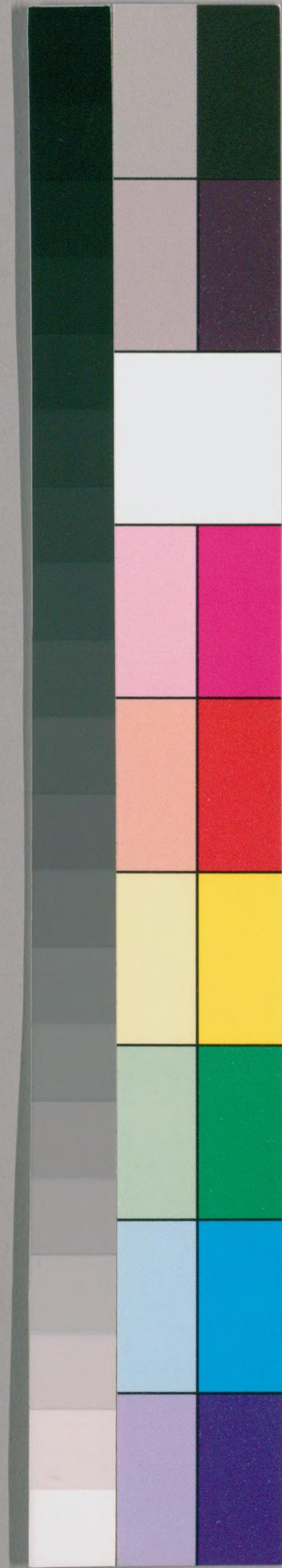


838
297
116

入保共六其三



国立国会図書館 タイトル『本朝武家諸姓分脈系図』 請求記号 838-116

ガラス使用

又又又又
 又又又又
 又又又又
 又又又又

大藏卿藤原公季母雷間白道第廿二世法胤
 字康元近侍監兼藤原世孫

根岸信輔氏寄贈



藤原姓

大久保

本國之河

紋上藤元大文字

大久保五郎左衛門忠俊
 不男

忠直

大久保權十郎

荒之助

甚左衛門

母佐坂部又大夫正利女

始久也平大夫廣長妻生乎即長
 而後廣長令死去故再嫁于忠直
 永祿十二年己丑月十八日死
 碑在岩法真山埋性寺号妙清禅尼

妻 又大夫正利坂部次郎左衛門正常女
 継妻 又大夫正利坂部勝之助正成女

天文廿二年癸丑生於三州上和田
 元龜元年庚午六月江州姊川役供奉既戰始故驅敵十八歲接戰



大藏家藤原公十世雷因白道弟公十世清胤
守康九近海監兼藤原世三孫

根岸信輔氏寄贈



藤原姓

大久保

本國之河

紋土藤元大文字

大久保五郎左衛門忠俊
六男

大久保權十郎 荒之助 甚左衛門

母 坂部又大夫正利女

始久也平大夫廣長妻生乎即甚
而後廣長令死去故再嫁于忠俊
永祿十二年己丑月十八日死
碑在岩法真山埋性寺号妙清祥蓮尼

妻 又大夫正利 坂部次郎左衛門正常女
継妻 又大夫正利 坂部勝之助正成女

天文廿二年癸丑生於三州上和田
元龜元年庚午六月江州姊川役供奉既戰始故馳敵十八歳接戰

奪敵之鎧子今得其敵之首

大神君御感不斜今日合戰諸軍勢頗戰功多矣然忠直之功為第一改署名

權十郎賜荒之助之名亦賜金團扇自是為團扇指物

同三年辛酉十月遠州見付臺一言坂退口與同名治右衛門忠佐同姓

勘七郎都筑藤一即凡又為殿禦追懸敵以味方無恙飯陣天

天正三年乙亥五月州長藤役奮戰而得敵首級

同八年庚辰駿州田中城攻進先軍奮擊而勵軍功蒙疵而得首

同九年辛巳遠州高大神役勵戰功

同十年壬午五月武田勝頼生害中州忽亡同年於甲州新府而

與北條合直接戰得敵首級

同十二年甲申尾州長久手役屬于石川伯耆守敵正之部下在小牧而

勤役番與松平善四郎俱到于本林武藏守之陣所得首級亦入

池田勝入之陣與着黑幌武者爭戰頓取其首

同十九年辛卯賜米地

慶長五年庚子關原亂奉附屬于

台徳公信州身甲在信奉為御鏡自上京於京都而拜觀

同七年辛丑秋七月改出役中預足輕下人同七年三月佐竹曰臣

津丹波同所左衛門馬場和泉同新助大津汪兵藏等發一撥攻常州

淡木郡水原城番松平周防守康重土成山城守藤田能登守信吉松平

五左衛門由良新右衛門國繁菅沼與五郎等出兵御之終搗主將

車丹波注進於江戸是時安藤五左衛門重信及直直為監察

往水戸其餘黨而一揆逃走而志搗之或斬首遂令平均飯有

同十九年中寅大坂役供奉同二十年乙卯亦同矣

元和四年戊子十一月布衣同五年己未常陸及賴宣君轉駿河遠近西州

賜純伊國有入部 賴宣君之跡為駿州益津郡田中城代加秩于名

賜二千五百石於駿州田中城羅病

同八年壬戌十二月廿六日病死年七十二

法名 常徳院殿 日宗

忠成

大久保荒之助

母坂部次郎左衛門正常

天正二年甲戌生於駿州
慶長三年戊戌十二月无去号蓮宗院宗寬禪道門

女子
母同

佐原七右衛門重連妻

大久保角大丈
祐女方氏

藤右衛門
任土井甲斐守
治九衛門
任本庄因幡守

女子
母同

高尾惣兵衛嘉文妻

女子
母同

大御番組頭
小野源右衛門高盛妻
七右衛門高明母

女子
母同

松田六郎左衛門貞平妻

忠常

大久保甚四郎
荒之助
母坂部勝之助正成女

妻久世三左衛門廣宣女

延寶五年丁巳六月廿九葬
法真山理性寺号理性院殿日然
埋性寺南基

文祿二年癸巳四月生
慶長十年乙巳始拜

台徳公同十二年丁未為御近習同十七年壬子大島逸平以者強盜
同類追捕之殘黨兩人斃江戸山王民舍井伊掃部助引率組
之銳兵圍之賊待不出而為斬入者美忠常充近為提長刀馳逐乃
駈其屋斬一人小笠原角左衛門續駈入斃手殘一人忠常得死

事達於上聞以山口但馬守蒙御感上意賜御藥
同十九年甲寅大坂役供奉同二十年乙卯復大坂有亂亦供奉
於玉造口得首級今日伊達政宗之陳有同士討之論而通路
通道到日晚還本陣
元和五年乙未父忠直以老別于父忠直至駿州甲寅
同九年奉賜父忠直之遺跡御加增地五百石倉上病之賜有知
二千五百石同年御上洛供奉同年十月下總州東金御放鷹
供奉然有病自速歸戶病日重不起
同十年甲子正月百无去年二十四
号法真院日亮

忠景

大久保長三郎

母同

慶長七年壬寅生於江戸
女

同十九年甲寅二月始拜
台徳云元和二年丙辰正月為御中性組同九年奉養供奉上京
寛永三年丙寅亦供奉上京賜百五十石同八年十月為御番
小笠原臺岫守組同十年癸酉二十七並加二百石凡賜三百五十石
同十一年甲戌七供奉上京
慶安元年丙子五十七元年甲十七葬於丹御丸山徳宗山寺妙寺
号了徳院日然

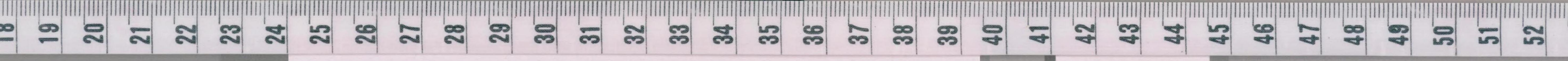
忠榮

大久保甚五右衛門

長三郎

寛文十一年庚子請改御名

慶安元年庚子十二 曾三百石為御番唐屋組承應三年甲子六月為御
隼人正徳明曆三年丁酉五十五石為御番松平外記組万治三年庚子
二條御番寛文二年秋方御番同十二年壬子二條御番同十三年癸丑御
同十六年丙辰在香歸御殿延宝二年乙卯方御番同四年丙辰八十三石御
同六年丁酉年二十二年二條御番御殿同七年壬子五十五石御
天和元年癸卯七十二大坂御番御殿同二年丙戌九十石御十八日改



貞享元年甲子二朔二條在香御殿同二年乙丑五朔御府世下改
同四年丁卯五朔大坂御府同五年庚辰九朔御府
元禄二年己丑九朔元年 孝丸山本妙寺
号信受院殿日法

女子
母同

高島又左内 妻後再嫁于
伊藤三左内重茂 無子

女子

十人老御傳即也
越智弥大夫吉重妻 無子

女子

大久保加賀守臣
加藤孫大夫 妻

忠類

改雄 大久保忠兵衛 長三郎

母同



元禄二年己丑二十九朔目三百五十九名於菊御老中御廻戸山城寺
傳之為中普請組

同三年庚午二十四為大御番 榎村佐舟組同廿八日二條在香御殿
同四年辛未五十五御府 御禮同六年癸酉六廿二大坂
在香御殿 同七年甲戌 廿八御府同九年丙子二十五二條在香御殿
同十年丁丑五朔御府同十八日御改同十二年己卯六廿八大坂在香御殿
同十三年庚辰八廿八御府同十四年意二廿二為大坂御藏奉行同年
五朔御殿賜金一枚時服二同十六年癸未十朔上御見献火儀
二十朔同十八日御殿賜金一枚時服二
宝永元年甲申四七為大坂御金奉行
享保五年庚子五廿七死去年
号山宗院殿宗悟日休居士

忠節

加藤孫之丞 大久保忠兵衛

母同

宝永六年壬子廿三為同姓大隅守忠香督養子

某

大久保貞之助
母同

忠高

大久保長之助 甚五九門

實 陽日 漢野 市正 長恒三男

實母 翁女房

養母 孫傳長翁女 継妻 掛子 招回 翁女房

享保四年己亥十五始 御目見

同五年庚子八四御目三百五十九名於菊間御老中御列坐水野和原守

傳之為小普請組有馬内膳上配同十三十二常御用多被賜銀五枚

同八年癸卯三廿五為御腰物及元文元年辰丑六為御腰物奉行

同年壬子六布衣

延享二年丙寅七共八為御先子子御頭宝曆三年癸酉十五風廻

同八年寅寅 元年

女子

養母 甚五九門 甚高之妻

忠有

大久保甚五九門 始九十郎

實 御老中 跡部九郎正陸三男

實母

享保十二年己丑二十二生江戸

宝曆八年庚寅 御目三百五十九名於菊間御老中御列坐

為小普請組設樂甚高九門子配同十一年壬子九世為御老中御腰物奉行

佐野右兵衛尉組明和二年壬午

女子

養母 甚五九門 忠有之妻

女子

小十人頭 小笠原平兵衛澄常妻

忠勝

大久保亨源太

母

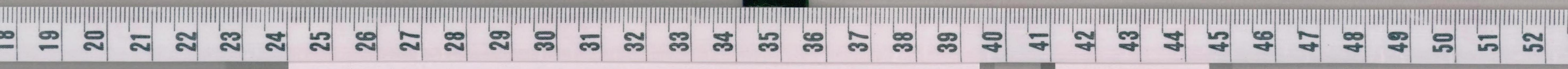
女子
少普借但海也平とと也
荒川又出昂長次妻

忠嘉忠嘉
女之助
母同

始忠連
忠仲
大久保主馬 手四郎
母同忠氏

妻上山增加藤勘右門正子
継妻 高島主殿重政子

慶長十三年丙申生於屋
元和九年壬寅五月初規別名出与出性但河部豊後守但元年十六為
出中性賜三百俵同元年十二月廿五加三百俵寛永三年正月十三加三百俵元
賜以百俵賜 出子自出矣根尋同三年庚申 出上落位年
引七年正月十三加七百七十八為出善院番出川出誠實
引九年正月十一五為進物番同十二年正月二十七加三百名在子名
同十一年正月 出上落六北江戶出善院番同七年七月出上落同九年九月御



高島

高島清兵衛 康安

高島

寛文五年己酉高島清兵衛

高島清兵衛

忠業

大久保半十郎 平介郎

寛永十八年己酉

延宝五年丁巳高島清兵衛

傳之丞高島清兵衛

大和二年己酉

元禄八年己酉

廿六日利髮同二年己酉

号儀壽院殿

寛文十二年己酉

母子

女子

母同

延宝八年庚申

自今十二年己酉

女子

母同

大久保清六郎

源右方内

忠恒

母同

無事

延宝二年丁巳

大和二年己酉

信守守組同七年己酉

同七年己酉

同七年己酉

同七年己酉

同七年己酉

忠

杉浦庄助 加吉 幼忠刻

母女

寛延元年五月十九日生
明和六年十二月無後為
杉浦庄助成徳年養子

女子

母同

西宮主計 正信專

某

大久保信吉

母同

宝曆二年三月十二日生

忠順

大久保平藏

寛大久保宗正子 教房專

母女

壽 杉浦嘉吉 忠女

明和三年三月十三日生

寛和三年庚申年四月二十日生

後天守之自坂田村守 同守専

寛延二年五月十九日生 江戸

安永三年五月九日生 跡有仕番時以後并進 敏心造養子 令専改同年

十月五日交父武志 昭旨 日加納 遠江守 治后 没後 守傳 同守専

同守専 石坂 向山 中野 山田 沼田 及傳之 為同守専 代祀

同守専 中野 三 徳山 禮 銀 集 入 同守専 中野 中野 中野 徳山 徳山 徳山

和守専 友傳之

寛政十一年 第七六号 御評定 徳備前守 傳之 永享和守 為忠専 傳之

中務 上 同守専 十一月八日 致任 文化三年 十一月 死 年 甲子 葬 牛久保 寺

常任院殿

女子

母女

大久保 鉄十郎 忠専 專

女子

母同

先忠順養子

女子

母同

姑
忠周

大久保 鉄藏 平四郎

寛政六年丁卯 大久保平三郎忠永三男

寛政六年丁卯 山形平左内記 鐘養女

妻 養文忠順養女

明和元年甲申 九十二生於江戶

寛政三年壬子 七以同姓之續 年養子 源之同四等子 二十為婿

養子 旨女 晴對馬守傳方子 源房 若殿守 同十一年 亦十廿八為婿

千名 於 菊 何 列 望 安 晴 對馬守傳之為 小普 晴 同 四 十 終 亮

同 年 丁 丑 二 并 緋 之 文 化 也 年 辰 十 二 廿 八 元 年 甲 申 也 并 年 幼 守

女子

養子忠周養女

吉太郎

寛政六年丁卯 七元

母同姓忠順養女

忠和

大久保平三郎 平十郎

寛政三年壬子 四十七生於江戶

寛政三年壬子 無續 養子 同 六 等 三 子 源 房 何 列 望 安 晴 對馬守傳

妻 養文忠周養女

再 壽 山 主 計 清 年 女 子 也

寛政三年壬子 四十七生於江戶

文化五年壬辰 無續 養子 同 六 等 三 子 源 房 何 列 望 安 晴 對馬守傳

牧野 備前守 何 列 望 安 晴 對馬守傳 同 丁 丑 二 并 緋 之 文 化 也

同 九 年 甲 申 也 并 年 幼 守 同 十 一 年 亦 十 廿 八 為 婿 同 四 十 終 亮

女子

養子忠和養女

美同姓平三郎 忠實女

美同姓忠和 忠利女



忠通

大久保幸次郎

内藤権十郎正保三男

内藤平左衛門敬忠養子

喜養忠和

喜養忠和

文化十年春十二世生口

文政二年七月九日以後是養子之類

千石旅商向列世大久保加賀守何之馬七喜養忠和養子也

同十二年正月二十八日為大久保院番大久保權大守得旨山下野守何

女子

養子忠和妻

母同姓平即忠周養女

忠

大久保忠之助

母同姓荒之助忠頼女

女子

母同姓忠和女



女子
母同

大谷本 與兵衛末久妻

忠辰

大久保荒之助 越中守 隠居大源

母久也三左衛門廣宣女

妻大久保勘三郎忠甚女
寛永廿一年甲申二月一死年
理性寺善生院殿日立

元和二年丙辰生於江戸

寛永元年甲子二十八歳日千石外五百石賜号忠景

引九年壬午為御書院番同十年辛酉為御小性組並加二百石

同十一年甲戌供奉土京

慶安元年戊子壬丑廿七為御徒頭

承應元年壬辰十六為御先手頭寛文三年癸卯日光山借奉

寛文三年癸卯廿五所屬干

綱吉君為上州邑樂部館林御城代賜倉邑二千石同十三年七郎將

改越中守
同五年百十九二御預於松平護政守配于護州高松
同十年唐成之廿五蒙 御赦免出於江戶別墅号大源
延寶八年唐中六六元去年六十五奔法真山理性寺
号別峰院大源居士

大久保甚四郎

甚兵衛

致仕泰山殿

始一冬
忠景

母同

事 御徒以久其頼母助正重女

宝永三年四月二十九日理性寺
号普光院殿日台大姉

元和六年奉生於駿州田中成

寬永元年甲子分知五百石為寄合組同十二年甲戌五月始拜

大猷云同十二年乙亥七五為御性組

同十二年甲子

為中興御性正保二年乙酉以松平和泉守賜

若君御筆水字正保五年戊子丑 賜田安房地慶安三年庚子六十三

御忌明渡 御於甲午九年忌景島御中納戸同年八月賜御酒

御中服指御前位下指同年十月賜野鷲出馬以甚四郎三字御性後

詩歌御書御香爐御花瓶御茶碗數品拜領之

万治二年庚子十二土加賜三百俵同廿八日布衣改忌景

寬文元年甲午七廿二告病轉為寄合同年壬午八十三為七十人頭改甚兵衛

同二年甲申正位日光山供奉賜踏月銀同四月日光山供奉

同五年乙酉二十八改御役資於改地方元八百石

同十七年乙酉二十二馬駒府可司加賜三百俵外御役料三百俵

延寶二年乙卯十一廿二始御暇賜時服之羽織同年八月廿三以駿府出代

十年乙卯更命于配駿州寺社及御城下空舍亦賜別墅地於駿府

同年十二八駿府聽所御修復同七年庚子考府同廿三御暇賜時服之

羽織同七年庚子廿一預與力七騎同八年庚申二十九駿府御暇賜時服之

羽織同九年辛酉甲十九考府獻御太刀銀馬代駒府聽所修復

天和二年乙未十九駿州八能山遷座御禮同廿日所資銀子配當年

學頭社僧自真子元年甲子四廿八考府獻箱者請辭寺社支配

同二年乙酉三四御暇賜時服三羽織

元福二年乙巳六五仍病辭為寄合同四年庚子十二隱居号泰山殿

同八年乙亥十月廿三死去享年七十六葬於喜慶山境内本覺院
法名景雲院殿素山領者昌居士

女子

鍋島帶刀 正泰妻

母久貝頼母丹正重子
為久貝頼母丹正重養女

女子

赤松信濃寺姑石野龍養妻

元文五年庚申十二月八日薨
子正峰院殿日光大姉

親形

大久保助太郎 甚四郎 甚兵衛 大陽寺

忠香

母回

妻遠山信濃寺友貞女

享保十九年寅八月二死去
子光松院殿妙日照大姉

萬治二年庚子十二日生於江戸

寛文七年丁未二月一日 御目見獻御太刀銀馬代

元和二年癸丑九廿五日 御中位組大久保景前奉賜三百俵

元禄二年己酉十五為進物番同四年壬子十二月家督手百石於高岡

御老中列坐阿部臺後守傳之同五年壬子十二月拜謝之獻御太刀銀馬代

同八年乙亥五月廿一日野州壬生城引渡御用與德永平兵衛可勤旨同方相

少暇賜金二枚乃到壬生引渡城於加藤越中守明英早登壬生飯府

同七年乙未八月廿九日拜禮同十年丁丑十一月廿八日為御使番

同十二年戊寅方五為大坂御目付同廿九年甲辰賜金五枚於平左衛門

亦副為同十二年七月廿八日拜禮同廿八年八月廿八日為御目付

同廿八年八月廿八日御目付代同十六年壬子十一月廿八日大坂水筋御普請司

宣永元年甲申十一月十五為大坂町司同廿二年壬子十一月廿八日叙諸大夫改大陽寺同

十二月加秩五百石賜千石有石於芙蓉園御老中列坐稻葉丹後守傳之

同 拜謝御加恩獻御太刀銀馬代同二年乙酉 御暇賜金 時殿

御羽織同五年乙酉十二月廿五為御助達同廿日加賜五百石于百石

兼道中司 正徳六年甲申二月御役改召上中音請入御加增百石賜名

遠慮於方保長門寺完傳之六初為國防直回年五相 少元
享保十年己未六二致仕回十二年丁未九死去年方十八葬本覺院
号者光院融澤性圓居士

忠明 大久保藤之助 右衛門八 助左衛門
母同

為同姓助左門忠重養子

忠高 大久保藤之助 保儀
母同

延宝四年丙辰二十八始 少見
為同姓助左門忠義增養子

女子 正木甚五兵衛 唐重子
貞子 三幸 四子 七九 組組
文祿六年三月十一日 葬理性寺
号妙立院日自禪尼

實友保助左門忠重女

始一節 忠躬 大久保忠兵衛 甚四郎
實同姓長三郎忠重男

實友女 妻養父忠形養子

宝永六年己丑三廿六為增養子同七年庚子甲九始 少見銀馬代
享保十年己未六二致仕于方實友於菊商御在申列坐水野初承傳之
為中書諸組
同年八十五家智由禮御太刀銀馬代同北年乙卯九初為御性得由
近江守組
宝曆二年辛丑五十九年 葬本覺院寺靜真院殿者為美然居士

女子 大岡權右衛門 政一妻
實同姓右衛門忠重女

康可

正木平十郎 甚五兵衛

生國駿河
為正木九近康長養子

女子

久世平九郎宣勝妻

康重

正木甚三郎甚五兵衛

妻方久保甚五兵衛忠景女

某

大久保五郎兵衛

為大久保八郎房忠成養子

女子

女子

女子
母同

石野八兵衛氏照妻

忠照

大久保荒之郎

權十郎

母方久保勘三郎忠景女

妻 善治時田權久定行女
寛文十年庚戌五北三九葬埋性寺
与昌拍院日富寺

明曆九年壬子未始 中見見
寛文二年癸卯八月廿四日又忠辰奉知二千石賜之止御年九回年十九為
御直領方保出羽守組同八年癸卯九月廿七日知行所檢之多以請賜而名未
元禄方年辛酉四告病終為十普請部丹波守組滿口攝津守時
同十六年壬辰五十七死去年一 葬埋性寺号宗心院荒入居士

忠房

大久保善之助

母服部清兵衛 女
正保三年甲戌生 明曆三年丁酉始 中見見
寛文二年癸卯父同館林殿附同五年己亥同到配所同七年丁卯九月廿
日遷州高松而死年廿二歲号正信院日忠居士

女子

母同

永田信光衛門室武妻

元禄十五年壬午六十人死葬埋性寺
号覺壽院殿日量首尼

忠門

大久保忠太郎 甚左衛門

母時田權守定行 女

妻 少兼長右衛門直子

元文五年丙申老死葬埋性寺
号永壽院殿妙行日明女師

延寶九年辛酉六十一始 中見見
元禄六年壬酉十二九部屋任為御書院番大久保淡路守組同七年甲戌正飛
賜三百俵同十六年癸未七廿二跡目千二百石菊南守老中列坐抄代收信
同八年十二月御禮獻徳刀在集代
元德四年甲午十九告病終為十普請人島肥前守組
享保四年己亥八月為女膝主膳子死後入留島敷馬丁配時
同十七年壬子六十九年 葬埋性寺
号氏又院殿若山日春居士

忠興

母家女房

大久保荒之助 土佐守權十郎致在宇津鐵學

正德三年表生於
享保十七年壬子九四跡目千二百石旅旬細中老中中列坐
為十普請部人留島敷馬丁配
同十八年壬子五十四女勤香同北年之卯四月九為母性母本齋殿頭組
元文三年壬午九廿三旅 中成先而鳥射止同北日賜時服之領
宝曆三年壬酉十二廿七濃州尾州州中普請所用為御目替

同五十二歲二十九為沙月有同年十二十八布衣遊支宿
同十年庚辰六九三馬長崎奉行同年七十八中暇歸諸大夫時佐守
同十二年壬午五十九仍病辭為寄名明和元年丁未十六隱居
致學于安永七年戊辰八十五元年六十七大善理性寺
号光雲院殿鐵學日園居士

女子

母同

大澤主膳基休妻 宝曆二年辛酉十一元

女子

母同

淡江松軒胤秀妻 天明六年丙午十九元

女子

元安四年庚辰二女善理性寺
号埋住院殿之重未源童子

某

母某子

大名保權十郎

寬保三年庚辰十月廿六夭善理性寺
号夏性院殿幻了童子

女子

母同

櫻井藤次郎在室妻

宝曆十二年癸丑十六元
善理性寺号智應院殿息
日照方坪

女子

母同

延享四年丁卯六月夭善理性寺
号芳幻妙好童子

某

母

大名保荒之助

善理性寺 大友保守兵衛教房女

姓子二年乙丑生於江戶
宝曆十二年辛酉四十八始 御日見明和元年甲申十六家督于三石
於菊園御光中列坐初年方室友傳之為中書請銀之收存
同六年丙寅十三十五為中書所書沙部伊守傳之
天明二年乙亥六十一元年二十八善理性寺
号如雲院殿蓮體日意居士



女子
母

女子

女子

女子

宝曆七年丁丑十二月十六日 孝理性寺
号妙善童子

宝曆九年乙卯七月 孝理性寺
号妙幻童子

明和三年丙辰二月廿四日 孝理性寺
号蓮心院殿妙容童子

明和五年庚子九月 孝理性寺
号秋雲院殿妙種童子

忠和

母

大久保甚太郎

荒之助

始也之吉

寛延二年己未八月 孝理性寺
号秋雲院殿妙善童子

孝人世大和寺廣明女

天明二年壬子甲子二月 孝理性寺
号清光院殿妙化童子

天明二年壬寅九月七日 于首名於菊川御所生 初年周防守傳馬

中書清直能辨世刀志

寛政二年戊戌十月 孝理性寺
号高藏院殿註量日妙居士

女子
母

寛政七年乙卯十一月九日 孝理性寺
号辨書院殿妙竟日蓮大姉

忠頼

母

大久保權之助

荒之助

始甚太郎

妻大久保大陽守景章女 離縁



寛政 年 号首名

宅濱町坊元町酒井 謬守上世内 首名方作

于二百名 無山物 高外七高 所謂武州葛飾郡高崎百子石計八并春

同播磨郡内邑四所 解坊 同州兒玉郡高崎百子石計八并春

女子

大明七年壬午九月廿五日葬理能寺
寺自性院地縁

藤原姓

大久保 本國三河 彼上藤丸大守 鳥居

大久保五郎左衛門忠俊
賢三男

忠吉

大久保四郎右衛門

天文四年乙未生於三州上和田

享祿元年戊午奉仕於

大神君同穴年奉養二州而常亂屬同姓七郎左忠世勳業功自是令屬于

忠世之部下出敷場于方十八年慶長移相州忠世亦去後屬同本隣

慶長十九年甲寅忠隣配江州佐和山因執居于相州南沢

元和四年丙午七月死年八十三法名日秀

忠房

大久保三郎

始乃世三子也

母三州内藤十右衛門女

始乃也平中郎長壽壽而生理廣宜長五死後
再嫁于忠吉

永祿十年丁卯生三月
方正十二年乙酉奉仕
方神君賜百五十貫其後有皆御前御勘亂人
慶長十二年甲申四十七死年四十二
号去性院日顔

忠卿 大久保權兵衛 民部

元龜二年壬午生三月
慶長五年庚子奉仕
仁德公後為少附到于執州終為淡野御馬守長安之臣為番頭領百千石
正保二年乙酉七八死年七十五子持性院日顔

忠成 大久保民部權兵衛

仕松平女執事先為為番頭百千石
元禄二年乙亥七十三死于法常院山門位

某 大久保權七郎 權兵衛

仕松平女執事個成番頭百千石

某 大久保權七郎
為兄忠成養子

女子 大野傳兵衛 妻

忠隆 大久保新九郎
仕松平女執事領千石

忠治 弓削庄三郎忠元門
為同藩弓削半兵衛養子

女子 澤田兵右門 妻

女子 小堀新九郎門 妻

女子

神后與七郎

壽

女子

紀丹嘉
曾根孫妻

壽

女子

紀丹嘉内
久世之左内

壽

重利

北廣卿 久世守右衛門

始權之助

為侍男久世方和守廣之養弟責任干

大猷公為御書院番賜三百石正任元年甲子二十六為同祖頭

曰三年歲十二加秩百石

延宝二年乙卯二月病辞為壽后

貞享二年甲寅十月三日死於山本妙寺

于祐征院日實

重廣

久世權之助

權之助

世嗣断絶

寛文七年丁未十一月廿一初屋位為御書院番三枚隠岐寺地物三層
貞享二年甲寅十月三日病辞為壽后
曰五年丙辰二十九死於山本妙寺
号芳智院日實

女子

根五左内

妻 于保九年甲辰五十九死於山本妙寺

母同

女子

同本壽仙

妻

母同

女子

千本八左内 季隆妻

母同

廣高

久世長次郎 隆后

妻 主税

母同

寛文七年丁未十一月廿一初規為御書院番酒井伊子守地賜三百石
仍病年傳上納遣人

18

19

20

21

22

23

24

25

26

27

28

29

30

31

32

33

34

35

36

37

38

39

40

41

42

43

44

45

46

47

48

49

50

51

52

忠門

大久保五郎右衛門

仍五年社友氏

母同

貞享三年丙寅十二月知三百石

為御書院番

同五年戊辰六月死年 寺本妙寺号信徳院日行

為安

大久保氏部 始團四郎

實居州藩 方名保物方乃忠政房

毒神尾小左乃

女 貞享九年寅十月廿二死年寺本妙寺

貞享五年戊辰七月二日自三百石於菊岡御書院別坐方名保加智守傳之為

少者請上方保云々香願領領時 文祿三年巳十月十八日御書院番三松隆寺領

同九年甲子八月十四日告病辭為少者請此降女房号但後十年計頭領時

室永二年七月二十六日入御書院番伊澤播磨守領

同七年巳正月死年 寺本妙寺号本到院殿日嚴

女子

南南三馬 國通壽

女子

母同

女子

母同

松波六右衛門

專

女子

母神尾小左乃

文祿十二年巳卯六月二日卒本妙寺
号性院妙靜

忠智

乃也彦五郎 忠右衛門

實高尾阿波守融安三男

實母

專養父為女子

室永元年甲申七月廿二日智養子同六年巳三月二日菊岡御書院御列位
本多伯耆守傳之為少者請上方保云々伊澤播磨守領
伊澤播磨守傳之為少者請上方保云々伊澤播磨守領
時服二音井上河内守傳之同十九年甲寅十二月為御書院番組以同大友

元文五年庚申二月廿五日為御先平出鏡炮領延子三年四月廿日方政加役
實延四年庚申九月廿五日御持以宝曆十一年正月十一日御鑄
明和八年辛卯四月廿一日死年 年本身等号蓮壽院殿法得別居王

女子

母神尾小左衛門

養子 廣厚 妻

女子
母同

宝永四年丁亥九月廿九日身等
号幻有立善

忠政

母同

大久保宗右衛門 隱居意閑

仕細川越中守忠利七百石後諱為浪人出尾州家及老致仕号意閑
元禄七年甲戌壬午五十一死号法真院意閑日住

某

大久保昌版
母家女

立庵

相州小田原死年三歲

女子
女子

嫁久世大和守家中

女子
母同

淺井家目
京都住人

下山祐安 妻

大久保友三

仕丹伊掃部頭

女子

尾州藩

松平文左衛門

妻

忠清

大久保十郎九門惣左衛門

仕尾州家番頭千石

志林 大久保八助平太史

某 大久保匡次郎

仕尾州

女子 尾州藩 高木小兵衛 妻

根来源六郎

長忠 為繼以根来平兵衛 輝養子 根来小傳次 中山甚平 母方中山氏

為安 為大久保五郎虎門忠門 養子

女子

大久保次郎右衛門

忠重

元和八年為中八組賜二百俵 寛永二年三月附屬 駿河大納言忠重同九年十月執居

同十一年召返為大御番五番保科得子差賜三百俵為内膳原身 同十九年卒于北布死延宝四年卒 四十九年七十三 法名日光

某 小笠原八郎兵衛

女子 小笠原久虎門 正妻 貞女

居相州南澤後出江戸請奉仕其内為小笠原用九衛門養子絶迹 大少番

正言 大久保清左衛門 智清藏

母相州南沢 本林庄兵衛正春女

慶長十年己生於相州南澤無程母死去故得養育於外祖父家 及長出于江戸寛永五年為御徒然患眼疾辭為浪人 寛文十年歲六十二死年方十六葬本御丸山本妙寺後為岩理傳 為檢方

某

大久保久兵衛 生江戸
義師中徒 無嗣

正勝

大久保清右衛門
寛文十年度後為新規御首守居極倉市本領同心賜其儀三人扶持
于方野氏元禄十二年如九月賜御檢金正徳四年于以病辭
為大久保淡路守組享保元年申十 元禄四年大戸理性寺
号

正純

大久保加助
享保元年申文跡賜其儀三人扶持自也大和寺友保淡路守傳之
同年十二馬中首守居方久保淡路守組同心改方野復在名大久保
元文三年申二十馬為中首請世詔後於燒大間御廊下而御老中
相子九近時監傳首相子計及傳之寛保元年于自十廿九為中配勘定

寛延四年于申五十二仍病辞為河野勘定前守組同年十二致致在
明和元年申三 元年七十五葬理性寺

忠珍

大久保三藏
母家子
宝曆元年于申十二五家督其儀二人扶持之間相子右近時監傳之
為河野勘定前守組同三年着方為中首請甲申出羽守組同九年申五
為文配勘定之向相子在京大文傳之明和四年于申十濃州城川中首
請御用江戸懸同五年于申七廿四賞賜銀十五枚同方申且壬正廿六勘定
相子右近時監傳之生永年于申二十四南東川中御普請御用御暇賜金三枚
二同八年于申三休州村檢地御用御暇賜金三枚時辰二月明元年于申四
賜金一枚同三年申六 元年五十九葬理性寺
号

正方

大久保末之丞 加助
寛勝屋沙多信豊明之号

壽養文忠珍子

明和八年辛卯七之無遺智養子
安永八年辛未六十四部屋住為由勘定賜百俵旨之間切倉伏渡寺傳
天明三年辛卯九之留井俵三人扶持於菊間御老中列坐杉園坊寺傳
同日辛卯辛二下復刊新開御用御暇賜金三枚時服二旨之間切倉伏渡寺
傳之同辛土 同東筋伊豆川寺普請御用御暇賜金三枚時服二
同七年辛未五之賣賜金三枚時服二同旨 評送所留役師旨自水野出羽寺
乃在馬寺傳之同辛八十四為留役旨自水野出羽寺相岸肥前寺傳之
寛政二年辛未二九二為日光御改云故新規為新規日光寺龍紐頭旅力等
史縁頼而戸田走女傳之同辛五相御暇賜金廿兩時服二同辛廿八
月代兼切中寺傳之旨同九六佐橋長高寺傳之

女子

養子 正方 妻

天明六年丙午九七无

忠次 大久保三藏
母同姓之藏忠珍子

女子
母同

忠次 大久保吉之助 九兵衛 号心休
母

慶安二年五月十二日七部位為大由番也部位守也
承應元年春六月賜二百俵元禄二年三月廿三日病終為中普請
同五年春二月致仕号心休室永万手五月廿四日死 葬幸國寺
号長養院殿心休日寛居士

忠連 大久保傳五郎 與藤次
寶馬場道開常謙子
仕人出雲守重之

忠要 大久保右衛門 守文
事

室永七年庚子方子元
若幸國寺
号壽永院殿守文子

忠道 大久保長太郎 四郎右衛門 寛文十二年全五廿八日始 卯月見
母小室原久左衛門直光女

天和二年庚戌九廿五部屋位為大御者
元祿四年辛巳六廿四元年 安幸國寺子性覺心院

女子
貞享二年乙丑九十九元安幸國寺
寺善院殿妙理信子

宗廣
母同
拓植大守 拓植之助 十郎左衛門 甚左衛門
為方所番 拓植九門 養子

政信
母同
小笠原如之助 百助 次郎左衛門
為小笠原久八郎 養子

忠行
一悅
養母同
大久保四郎右衛門
美山前權兵衛正勝三郎

元祿五年辛卯七廿二智養子
宝永四年丁亥十二十四家智二百俵首向如老中山列坐
為寺普請大島肥前守保三寺改二十六入大御番土屋丹後守能
同十五年庚戌八廿九年 安幸國寺
号奉缺院殿實道日正居士
女子 養子忠行善

女子
大井彦十郎 妻

比忠
母同
大久保吉之助 九兵衛

享保十五年庚辰 跡目二百俵於前向如老中山列坐
元文六年辛酉二月廿六日比忠為大御番秘元集令能

明和八年丁卯十二月六日為河組頭寬政年歲
中書諸組金田近江守子配 寬政年 致仕
同八年歲十二月九日 芳幸國寺子勸成院殿常棧日縁居士

忠政

大久保金之丞

明和二年歲十一月五年 芳幸國寺子通達院殿無量日義居士

寬義

大森八十郎

為大森茂十郎 養子

忠壽

大久保主計

寬政四年十一月十七日芳幸國寺
子善良院殿妙種日澄大坊

寬政年 芳智二百俵於芳智老什列坐
阿部大守子配時 同方年甲寅二十七為大所番前田守子
同十一年巳未十二月八日病辭為善諸思野陸路守子配
文化十一年甲戌 元年

忠

大久保喜之助

寬政十一年丁卯十二月九日芳幸國寺
子理性院殿妙山日隆大坊

松村永之助

母同

為五郎守居村十右門良尚養子

藤原

大久保 本國三河 敏上藤大文字 鳥居

大久保五郎左衛門忠俊
賢四男

忠豊

母

大久保喜六郎

天文十六年丁未生於三州上初田

永福六年冬冬二向宗礼時奉仕

大神若勵軍功其後屬榊原少平太康政之隊長後役遠州迫合甲州後其亦

長年役供奉終戰功方正十四年八月八元去年四十四

法名淨春

女子

母内藤世重

朱津清右衛門清勝妻 無子

女子

母同

安藤 對馬守重信妻 元和元年卯年八月廿五本坊寺
法性院日表

忠據

大久保喜六郎右馬允

母同

專牧助右衛門長勝女

天正二年甲戌生之門

同十四年申戌屬神原少平太康政隊同十八年庚寅判少田原後供奉

大坂西度役屬神原遠口才康勝隊卒軍功

同年以

台徳公之命屬女藤對馬守重信娘

寛永八年壬午九十二元年五十八葬於丸山本妙寺

号秀保院日慈

川上久右衛門

專事

女子

母同

女子

母同

飯塚兵右衛門

專半次郎女

女子

母同

小笠原孫方郎直光妻

忠勝

大久保六右衛門

母同

方正八年庚辰生於三州

慶長八年癸卯始拜

大神君同十六年辛亥始拜

台徳公同年為御勘定役賜年俸三百俵大坂西度役屬于井上

主計及組供奉於天王寺表以軍功得首級鉉朝七。同年加祿三百石

允賜六百石寛永三年乙丑賜 申申印而發地八十二石計合賜六百

石十二石計同三年申御老諸供奉同七年庚午五 元年五十五歳葬

本御丸山徳宗山本妙寺号日隆

某

大久保甚五郎

母同

女子

母

松平五右衛門正吉妻

女子
朝同八大支勝宗事

忠次
大久保權之助 六右衛門

實松平五右衛門正吉二男
實母大久保六右衛門忠勝女

妻彦坂平六郎重定女

元和九年冬生於江戸

寛永七年庚子跡目方百半石計後為御書院唐加元甲斐守但
延宝七年庚子十一元五年五十七年丸山守妙寺
号日閑

忠頼
大久保源内 勘兵衛

母彦坂平六郎重定女

妻山田清九郎 女

寛文七年十一月廿二日任為山内侍
延宝七年庚子十二月廿一日方百八十三石三升
元禄七年丁亥七十九年 并本妙寺号真成院日法

女子
天野清兵衛 正容妻

忠辰
大久保千之助 源右衛門 半右衛門
母同

忠亮
大久保八之丞 六右衛門
母山田清九衛門 女

妻曾我伊豫守助忠女

元禄七年丁亥十二月二十二日跡目方百半石三升
同八年丁亥二十八日御禮中太刀銀馬代同十六年庚子元入御書院唐加
酒井下總守組室永元年中上机桐南御書院後改香
享保七年壬寅二十一日依十箇年上勤賜金三枚於御里書院唐加通懸 拜觀有

上意始於明向水野和泉守傳之

正方 大野源左衛門 清十郎

母同 元禄八年十二月廿一為大野清兵衛正岩養子

女子 水野弥十郎 妻

忠景 大久保九十郎 兄忠亮 養子

忠景 大久保九十郎 勘右衛門

妻伏屋備前守為直女 享保十八年五月十一日方元等奉養 守蓮院殿妙曉日淳大姉

寛延三年庚子七月十九年 守本妙寺号蓮光院殿常曉日地

女子 母養伊守助孝 伏屋新助 為將妻 明和元年甲申八月二十元等進位事

正定 大野猪十郎 寛保三年癸丑七月 大野清十郎正方養子

女子 母同 西尾加右衛門英正妻

政庸 大野彦右衛門 清兵衛

母同 為元大野猪十郎正定養子

忠紹

大久保勘之丞
母伏屋備前守為直子

致仕

寛延二年在子

跡目六百八十石在行於有向御老中御列坐

為上書信

同年十一月為栗中在能士四能寺在

高立百八十石在行無土物或高外世四石計七石在右高所謂武地在原郡内

百甲九石九計一升三石上總州武射郡之邑三百石下總州唐雨郡之邑三百石

四石在行方拜也

忠居

大久保茂十郎
母

壽揖斐源次郎正寛女

出永三年甲午十一月十二元葬本妙寺

再壽大久保金三郎忠頼女

号頭壽院殿妙遠日量女婦

継壽夏目長三郎成高女

号桂林院殿妙涼日淨女婦

出永三年甲午八月七家督六百八十石在行於有向御老中御列坐

右字史傳之為少普請但独之六郎子記

孝子

高

奥村内為元能者壽

忠盈

大久保勘十郎
母同

忠貞

大久保勘次郎
母

忠

母 大名保第五郎

文化七年丑午十二月二日百八十九

女子

母 牧野右衛門長春

倉橋長右衛門正次妻

寛文十二年壬子六月死葬石
善寺
号寛正院妙利日田

女子

母 同

西尾藤兵衛政次妻

忠正

母 同

大久保喜六郎

丹波守

妻菅沼藤十郎定俊女

慶長十一年丙午生於江戸

元和二年丁巳始拜

大猷公為中中惟年十三歲後為中中惟領賜年俸三百俵寛永年冬加夏

全賜五百石同年為中膳司同十八年意八

若君御七夜御祝儀時為御守會役在夜中暖為御守衆加秩平石光若然出

淺山中故不能此事無程抄光同廿年系二廿七叙諸大史改丹波守

正保四年九月十三日
能久獻御生見玉之御膳故賜御惟子四回三手及高田四年十月七至十四
引年十五加五百名承應元年表 加五百名
万治三年庚子七月廿二至五年五月廿五日應

忠利
曾

大久保金隆 與右衛門

妻太田次郎左内膳茂女

慶長十八年正月廿一日
寬永四年十月七日始 即日見同五年改辰新規為御惟但賜百平儀
同十年正月廿二日並加五百名凡賜三百平名同十年為中具御番
同十五年正月廿二日承應元年表 凡由西守屋 承應三年正月廿二日
寬文四年甲辰 元年五月廿二日承應元年

女子
母同

馬場太郎兵衛房清妻

鴻也十六歲而嫁房清妻
元禄十年正月廿二日中到死
葬于高慈堂山龍泉寺子事行院
梅林壽英大布

某
母同 大久保宗十郎 女子

寬永八年正月廿二日
概代无去立了断他
子七百名住于藤原屋進重長後為上坊高崎

女子
母同

朝岡八大又晴宗妻

女子
母同

切手抄取寺藩
北祐野一平次 妻延宝四年正月廿二日

女子
母同

大久保八右内忠信妻 無子

忠晴

大久保喜八郎 与左内
母太田次郎左内膳茂女

妻大久保喜八右内忠信妻
但事青木五左内
女文四年正月廿二日
号徳常院殿妙道日瑞子御

寛文四年丁未十二月三日自三百九十石於菊向御老中列坐阿部豊後守傳之為少普請組
延寶四年甲申十月為御差洗番紫白初奉命往同年八月六日歸附在唐敷賜銀十枚同五年己未十二月附拜親直字三年甲戌九月歸附在唐敷賜銀十枚同四年丁卯方土番頭被元傳人正任番中飛去為代同五年己未
長門守山蝦野駐看同年十二月歸附
元禄二年己未十月為御膳司同十年庚子七月御役被召放少普請入内門於行幸所安藤筑後守前伊豆守林藤五郎別所孫方門立合傳之
同年十二月廿二日内門御元自方建康同十六年庚子九月御免同十五日御見
享保十二年丁未 元年 幸寺妙寺

忠每 大久保喜七郎

忠行 大久保與八郎

為同姓八右門忠依養子後離縁戻男
浪人宝永八年乙卯二月元
為同姓八右門忠治
養子

某 大久保金隆

女子 母佐野善九右門養女

忠良 大久保吉八郎

大 子 寛院源清童子

忠良 母青木五右門

母高木張五右衛門

寛保二年庚子二月元年寺妙寺
子境量院殿妙成日壽大郎

元禄十五年壬午歸附江戶
享保十二年丁未九月御見三百九十石於菊向御老中列坐大久保加賀守傳之
為少普請往大回忠甲郎正祀
寛保元年丁未十二月廿二日御見

忠昌

大久保万次郎 喜右平門
母高木隆五右門 女

喜東條平右衛門本高女
女永七美發三十四同寺
 平田光院殿妙瑞日應天婦
 子係五年庚子生於戶
 寬保元年辛酉十二歲習三百五十石於菊御老中列坐松平伊豆守
 傳之為上普請組大田忠四郎之配同三年亥子十二為御書院番前
 山城守銀延享四年卯十二月十四為進物番
 明和五年戊子二為同組領安永四年己酉二八為御目白
 天明元年辛酉七十二死年 年居御寄

忠宮

大久保銀左丞 喜右衛門

海東平左衛門高女
 專高表 織田對馬守信隆女
女永三美發十七元同寺
 平田得院殿妙壽日應天婦
 喜河野庄左衛門獻通女梅
寬政六年甲子五十三元同寺
 号同書院殿妙應日應天婦

天明元年辛酉五十八海目跡目三百五十石於菊御老中列坐
 傳之為上普請組



忠

大久保主殿 喜右衛門

喜河野庄左衛門獻通子
 專

文化元年辛酉五十七共五喜智三百五十石於菊御老中列坐
 為上普請組
三百五十石無上物外新田石三行左條相州大住郡山宮信也
 所多印地新田保泉寺領同土肥不動堂願三石七行



女子

母同

喜言

大明年中壬午十月
方歿喜院殿女真喜子



志次

大孫龜之助 喜六郎

母菅田藤十郎逆俊女

寛永六年己丑於江
同十八年辛巳始 中見正任二年己酉六部左位中直惟雄加号中直
賜三百俵方治三年庚子十二月三日目于五百石於菊御所中列坐
伊豆寺傳之同四年壬午二月一日御禮献御太刀金馬代
延寶四年寅十月三日為佛先手弓頭天和二年壬戌四月廿二加賜五百石
元禄五年壬申四月御鏡司同七年壬申七月御鏡司同七年壬申五月
辞為寄合同十五年壬午二月死年七十四年壬午
与有壽院殿日理

忠國

母同

大久保吉之丞

寛永十九年壬午正三勅規被 虽為中直

慶長二年庚寅九北為守中姓組
萬治二年己亥治病時為十善得
宝永四年丁亥二七死年 專本所本法寺号曰信院殿行傳日刻

女子
御養德香
菅沼藤十郎定廣妻 貞子元平子 方光
号妙應日法

忠亮
大久保吉兵衛 十九為
母壽子

寬文五年乙丑生於江戸
元禄四年壬午六廿二死年其妻本法寺号淨池院殿蓮光日蓮信士

女子
大久保八郎号古
元禄十一年戊子正丑元
号妙正院日喜

忠利
大久保吉十郎内膳
母同

專 揖斐五九衛門 女

元禄十一年丁丑十六為嗣子宝永四年丁亥四廿七晦日三百俵為十善得
相平住於頭組同年十一十八為守中姓組
享保六年壬子廿七死年 其同寺号山珠院殿淨閣日行居士

忠勝
大久保吉三郎 未子
元禄十一年丁丑十九年十八其同寺
号智光院殿惠明日燒信士

忠政
大久保千之助 又六
寶田姓十九衛門忠亮男

元禄十一年丁丑七六養子
宝永六年壬午四六丁女位為御書院番杉浦忠雲守但賜三百俵
享保六年壬子廿七死年高石頼朝日
明和三年丙戌八四死年 其同寺号山珠院殿法位日任

忠興

大久保吉之丞
母

宝曆十三年春末二十八日即位為亮御在位三年
賜三百俵
安永二年春色八十七死年 葬同寺号相如院殿是性日體居士

女子

母

忠俊

大久保又八郎
母同

寛保二年表生月
生年春春色 海目三百俵
天明三年春春色 甲子元年四月十二日同寺
号鷲山院殿夏雲日記居士

忠量

大久保牛之助
母同

女子

母

忠政

大久保虎之助
實
母

天明三年春春色七五海目三百俵於菊御海目御花中御列坐田沼慶
傳之為書請組川勝權之助之配

女子
 母 大久保重之助
 某
 母 天和二年壬戌九月九日
 忠清
 母 大久保小一郎
 延寶三年丁卯六月五日卒
 康明
 母 大久保喜五郎
 新八郎
 為同姓新八郎康任
 養子

御徒以
 新見七右衛門信義孝
 延寶八年庚申六月一日卒
 于心淨院
 母 天和二年壬戌九月九日
 号 修玄院日玄

女子
 母 朝岡八左衛門正勝孝
 赤井九兵衛公敬孝
 延寶三年丁卯五月廿九日卒
 于心淨院殿
 母 天和二年壬戌九月九日
 号 玉院殿照日夏月大姉
 佐野八郎兵衛 孝

女子
母
宝永六年巳丑五世元孫才妙寺
号常法院妙義日護

女子
母
小笠原八右衛門
妻
宝永元年申八世三元孫右衛門
号深照院妙蓮日用

某
母
大久保五郎七郎夫

忠亮
母
大久保三六郎
喜六郎

之禄九年甲子九十月廿七日見御太刀鑑
同十年甲子九十月廿五日於菊岡御老中御列坐稻葉丹後守
傳之為中書請大久保去番九世同十六年三月八日御禮在馬
宝永元年甲申十一月三元年 并本妙寺
号澄知院殿日存

始一宗
忠周
實同姓新八郎康能男
曾之母
大久保喜五郎
喜六郎

宝永二年乙酉二十九日御目二子名於菊岡御老中御列坐土屋相模守傳之
為中書請大久保去番九世同十六年三月八日御禮在馬
享保四年乙亥十一月八日為伊丹寛九郎之配為中書請大久保去番九世
同十年甲子九十月廿五日於菊岡御老中御列坐稻葉丹後守
延享五年甲辰正月十一日御使番同十六年三月八日御禮在馬
寛延元年丙辰十二月 布衣
宝曆五年乙未正月七年 并本妙寺号祐證院殿日量居士

女子
之
女子
子
子信八世喜五郎生戶
子保十七年三月廿五日

女子

以

正保九年丁亥生

忠延

母

大久保喜六郎

始喜五郎

宝曆五年壬寅三月三日於菊御老中御列坐本多伯耆守傳之
為十普請
同六年丙子五月九日為中九御書院番早古野道同年七月二日水湍死
由是知行二千石被召上

女子

元文四年丙申生

女子

寛保二年壬辰生

忠良

母

大久保喜平次

寛延二年壬申生於戸
宝曆六年丙子七月二日忠延依水死知行二千石同年在十八日被召上之以此
節日新規中倉米二百俵賜之忠良有於之間御老中御列坐坂田相模守
傳之為十普請銀島田庄五郎十死年八歳也
安永五年甲申九世死年廿八

忠房

大久保喜五郎

寛和元年丙申生於戸
同姓次郎左門

二男

安永五年甲申十二月二日跡目二百俵於菊御老中御列坐田沼王殿及傳之
為十普請銀島田庄五郎
寛政九年丁巳十一月十八日死年三十八

忠兼

母

大久保權勝太郎

寛政九年丁巳十二月六日御目二百俵於菊岡御老中列坐太田備中守傳之為
中普請組瀧川長守支配
文化八年辛未十二月廿九日

忠
大久保岩太郎

文化八年辛未十二月廿九日御目二百俵
為中普請組長守支配

藤原
大久保 本國河 紋上藤地大文字

大久保五郎左衛門忠俊
第五男

忠益 母 助九衛門

天文十六年丁未十二月相生於参州上和田
永禄六年癸亥二月高帝乱時属兄忠勝在上和田若挑戰得創此時
同僚兼借忠益之鏡而突戰戰急捨其鏡令大刀斃于忠益見潛
入敵陣得所捨之鏡殺其敵得首于時十七歲也
元龜元年唐千姉川役得首級同二年壬申味方原役苦戰
天正二年乙亥長篠役近却柵際得首級同元年唐辰遠州也尾役為
後殿同九年辛巳遠州高天神役得首級蒙創同十年長久手役
水野太郎作清久小林又六青山善九門安藤五九門重信友忠益
相俱到于柵際得首級其後小田原役俱奉

為御使番後預御徒一組
元和三年十九元年七土号日淨

忠辰

母

大久保與一郎

天正五年癸丑生於三州
同十六年戊子奉仕

信德公慶長五年庚子信判真里表奉同十九年甲子依同姓忠辰降之
縁坐執居同年冬大坂役密出干大坂在巴山陣同廿年乙卯夏大坂
百乱属松平下總守忠明之備五月有合戰於道明寺表得兜首一級
羽三日於葦白山亦得甲首一級以此軍功御赦免被 臣賜者也
為御使番又為御徒頭布衣元和六年庚申四十四元号日行

某

母

大久保與助 與一郎

無嗣

元和六年庚申路目無程死去

女子

母同

夏目權八郎信忠妻 藤右衛門信里母

忠政

母同

大久保右衛門八 助左衛門

天正十七年己丑生於三州
慶長五年庚子奉仕

信德公以為馬達者信判真里表奉同十九年甲子依同姓忠辰降之縁坐執居
同年冬大坂役密出干大坂属巴山陣同廿年乙卯夏大坂百乱属松平下總守
忠明備同五月七日葦白山而得甲首持出之出中前令直討乃御赦免
如先知行賜五百石
寬永三年丙寅為御徒頭同四年丁卯布衣同九年奉賜 御遺物銀
同十二年壬酉為御使番同十五年丙寅十元号日淨
号淨運院日全

忠尚 大久保半助 將監

文祿元年生

慶長九年卒

台徳公同十九年甲寅兄同親居同年冬岩出大坂在巴山陣同廿年乙卯亂
屬村平下復守忠明之備五月有道明寺軍得甲首一級翌七日示於高
山得甲首遺屍由是冲村免罪賜三首名寛永元年子改爲平
駿河大御言殿加秩三首名爲御徒以後進物番頭存友
同九年卒 忠尚君冲預後忠尚事預

忠春

大久保源五 源五兵衛

母某氏女 寛永十一年丁未四月廿九日生 九歳卒

号了悟院日性

住淺野河原頭後浪人

女子

母同

山中 八歳本俊事

忠弥

大久保十歳

美玉虫七郎右衛門男

女子

養子十歳 事

女子

山田九郎兵衛

事

忠隆

母同

大久保八兵衛

助九乃

寛永十年至百二月始 御見同十一年丁未六月九日御出性銀
同十三年甲子賜三首名 同十五年乙亥賜四首名
同廿一年丁未十二月廿九日死 葬本妙寺号法善院日定

忠重 大久保右衛門 助左衛門 為兄忠隆子

忠成 大久保八郎右衛門

慶安三年庚子九三初親為十人組賜百俵古
寛文七年丁未 改
号日常

忠秋 大久保五郎兵衛

寛文七年丁未七五海目百俵十日
後仍病年俸上納一生賜五人扶持

忠亮 大久保權之丞

紅字
内藤八右衛門 妻

女子 青山善左衛門 妻
女子 中根喜八郎 妻

忠重 大久保右衛門八 助左衛門

寛永十三年丙子始 即日見
同十七年庚辰二十九 部屋住為御書院番
正保二年乙酉海目百俵 延宝元年辛丑為先少番御門番頭布衣
天和二年庚子一加賜四百俵元賜九百名

元禄三年壬午七死年 考北山本朝考号久遠院殿日證

大久保右衛門八 助左衛門

忠品

實田姓甚大衛忠品三男
寛文十二年冬二北八妙御見
元和三年冬九北五御座任為御書院
元禄三年正月十四死年七十八葬本妙寺多証量院殿日永

女子

養子忠品妻

女子

大岡權右衛門政勝妻

為同姓大岡守忠形養子

女子

渡邊十郎左衛門重治妻

女子

富津又之郎 妻

女子

忠主

大久保助次郎

早世無嗣

元禄三年庚午八月六日九百石於菊園御老中御別坐人久保加賀身傳
為中普清

女子

母同

藤原
大久保 本國三河

大久保五郎九郎忠俊
長男

忠勝 大久保新八郎 五郎右衛門

康忠 大久保五郎右衛門

某 大久保新七郎

忠景 大久保六丈

台徳公祐

忠時 大久保十郎左門

忠満 大久保新七郎

忠保 大久保十郎右衛門

忠樹 大久保十郎右衛門

忠 大久保六丈

忠延 大久保六丈

忠 大久保吉太郎

忠列 大久保五郎八

大久保 大久保三右衛門

忠平 大久保文左衛門

忠貞 大久保文哉
忠信 大久保 早世

某 大久保新七郎
忠景 大久保沼郎右衛門

元倫 之目目

忠子 大久保竹之助

女子
女子
女子
女子
女子
女子

忠友

大久保五郎左衛門

忠郷

大久保十左衛門

忠征

大久保五郎左衛門

忠政

大久保

忠以

女子

女子

女子

女子

大久保五郎左衛門

三三三

次郎吉

忠能 大久保八郎左門

忠政 大久保三郎右衛門

忠利 大久保又右衛門

仕 大久保忠孝忠誠

無嗣

無嗣

女子

女子

女子

忠長

大久保新五郎
仍病身不仕

忠種

大久保又右衛門

仕 大久保加賀守忠誠 同忠朝

直方

吉野傳右門

為

同藩 吉野主計

正誠

牧野多宮

義辰

吉岡又丈

養子
同藩 牧野守右門
養子
同藩 吉岡儀丈
養子

女子

女子

忠躬

大久保右衛門 忠衛
母同

仕大久保加賀守忠曾

當壽 山本藤助
母同

忠之 山本善藏
母同

女子

女子

女子

為同藩山本角兵衛
養子

為同藩山本五郎兵衛
養子

忠景 大久保又右衛門
母

仕大久保加賀守忠曾同方系支輔忠方

某 大久保門之助

某 大久保大炊

某 大久保金十郎

忠宣 大久保勤履
母

仕大久保大藏大輔忠興同加賀守忠由

元武 大久保求馬
母

正實 大久保外記
母

忠 大久保勘十郎

忠良

母同

大久保勘三郎

天正六年寅生三州

慶長二年丁酉拜

大神君其後孝仕

台徳么賜二百石為大御番元和年大坂御奉行

寛永十一年甲寅十二為御先手頭加賜于石元賜千石

慶安二年庚寅六八年七十二葬九山本妙寺

号

女子

女子

女子

元政

母

大久保五郎八郎

天正十八年庚寅生駿州

慶長廿年乙卯五七方坂役属阿部備中在袖疵

元和六年庚申十七七九年三十一

元勝

母

大久保五郎

元和七年辛酉生江戸

寛永十二年壬寅七亥好拜

女子

女子

室永三辛乙酉十二廿二跡目千二百名於菊岡御老中列坐秘元但馬守傳之為少者請

同十二年密四十四健月御禮敵佛太刀金馬代
享保三年戊戌二十六為御書院番本多法路直同九郎元二十男香
同十三年戊申七十九年 并本妙寺子通秘院殿是居士

某 白須主殿 為白須 孝子五反

某 母 方久保少郎久

女子

女子

女子

女子

大久保兵之助

忠高

享保十三年戊申十三跡目千二百名於菊岡御老中列坐秘元但馬守傳之為
小普清組
寬保二年戊辰十二廿四為御書院番上白備後寺住持年 仍病碎為
少普清組下加兵衛守也 延享四年丁卯三十六致任

大久保三次郎

母

大久保伊織

忠榮

母

延享四年丁卯三十六致任千二百名於菊岡御老中列坐酒井雅樂頭

為小普請組松下加六子配同北六日為中在組久世長門首組

天明七年丁未二北七元年 為桑山内百頭通政女
為桑山内百頭通政女

辰之助
母同

忠保 大久保矢九郎

母桑山内百頭通政女

天明七年丁未 三月十三日名
為小普請組松下加六子配
寛政二年丁亥 為小普請組松下加六子配
同年十二 布衣同七年乙卯六八年五十年五十年
号勇健院殿山成智清日秀居士

少使番
松野八郎兵衛助喜寿

女子 女子
女子 女子
鐘之進

母同 母同
松之助

忠方 大久保 矢九郎

寛政七年丁卯 誦目子三首名於南園中花中即列坐

文政三年 為元帥少惟組
元

直富 遠山勘次郎 六左衛門
母同 為遠山松太郎
養子

838
297
116

忠

遠山勘三郎

母

文政三年庚辰十一回跡目千二百石由少物高無之
武州多郡五百石外高二百八石計拜居三夕御所地七石計同大森邑白山権現領
同柳井郡三百石計四拜居御所地同郡田邑十五石事光院
御所地武州多郡之輪邑五石不動堂領同大森邑陸地湯畑一反以八分
大正元七以八分同田邑其方同十五石稻荷元三反二畝廿三分



国立国会図書館

タイトル『本朝武家諸姓分脈系図』 請求記号 838-116

ガラス使用