

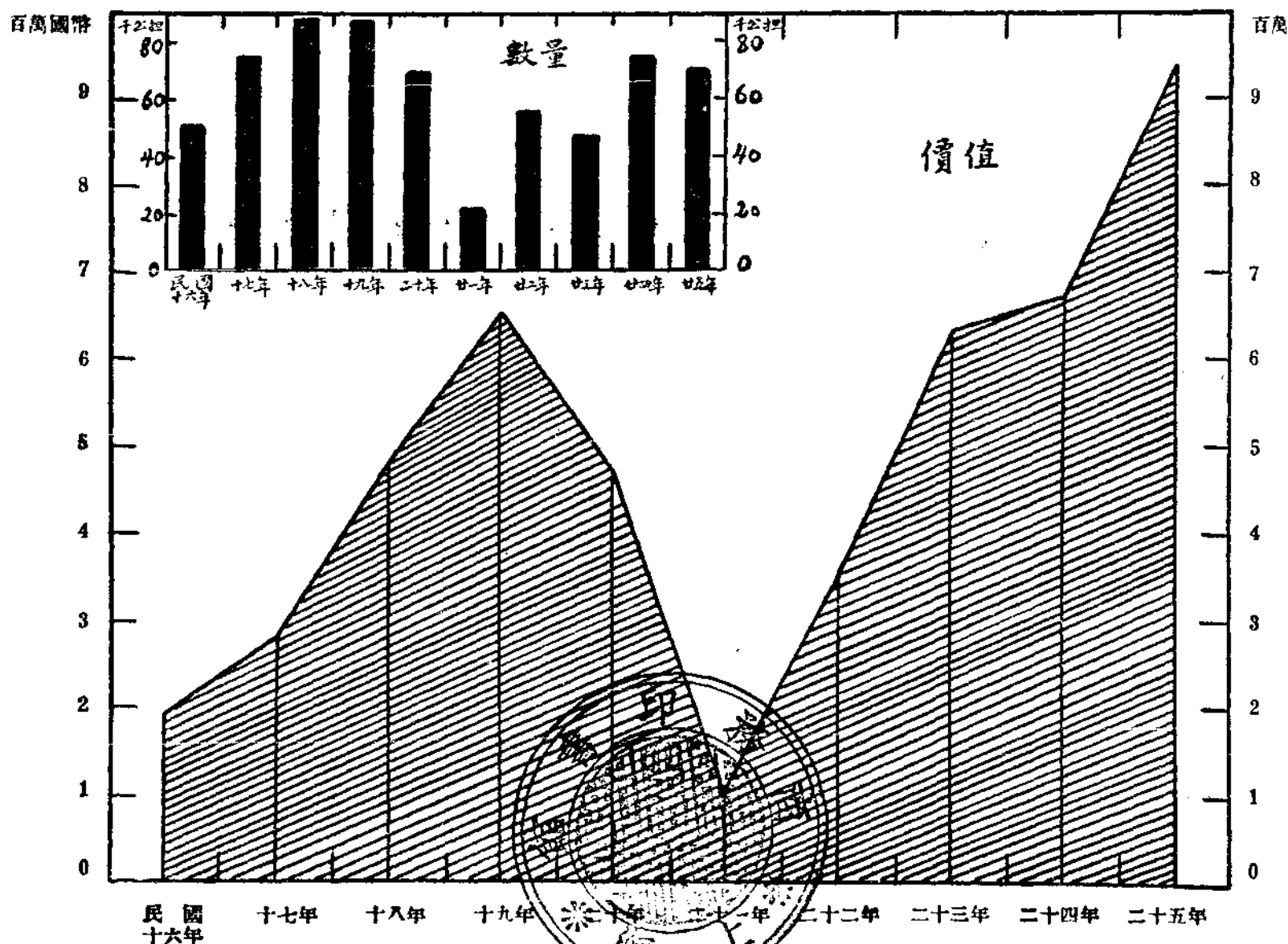
國際貿易情報

FOREIGN TRADE BULLETIN

實業部定期刊物第十種週刊

第二卷
第五十期

近十年來錫礦砂輸往外洋數量與價值統計圖



實業部國際貿易編輯局

國際貿易局商品叢書第一集

麻：現已出版內容包括

麻之生產—交易—運輸—包裝等等，並附各種重要
單據格式調查詳確凡經營國際貿易及研究生產經濟
者均宜人手一編

定價國幣四角

實業部國際貿易局公告

(第一號)

案奉

實業部商字第五四〇八五號訓令內開：案准外交部國字第二二八五號咨開：「據駐瑞典使館呈稱：『查近來國內工廠商舖函請本館代為介紹貿易者，絡繹不絕，使領館職責所在，自應竭力協助，惟其信用如何？又出品是否可靠？此與國際貿易不無重大影響，擬請咨行主管機關通令全國出口商，凡求使領館協助貿易事項者，應呈由主管機關核轉，俾得統制。』等情；查該館前項條陳，不無相當見地，相應咨請貴部查照核辦見復。」等由，准此，查原呈所陳各節，自屬實情，嗣後全國各廠商擬向國外推銷貨品，概須呈由該局詳細查核後，代為轉請介紹，以昭慎重。除咨復並分令各省市主管廳局轉知各廠商遵照外，合行令仰該局遵照辦理。此令。等因，特此公告。



國際貿易情報目錄

第二卷 第十五期
每星期三出版

進出口商品研究

猪鬃(續)

進出口商品市况

絲 棉布 紗花 呢絨 桐油 五金 膠衣 糖

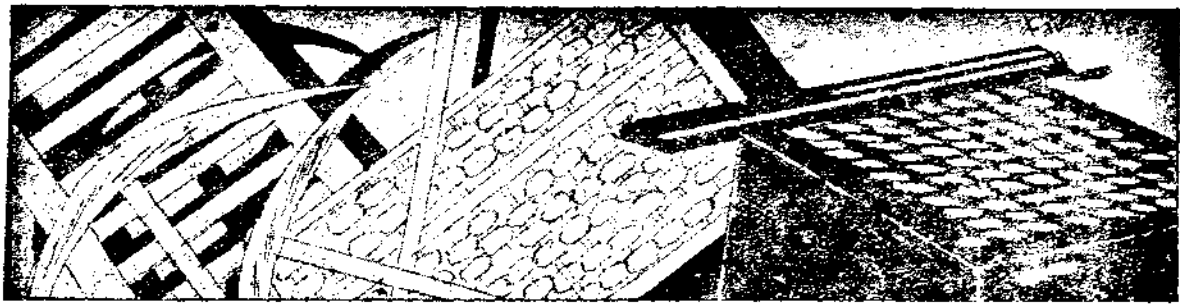
國內外貿易報告

國產爆竹松香及毡帽運銷和印情形
釜山本年一月份貿易狀況

國內外貿易統計

去年由華輸入瓜國貨物統計
二十五年由泗水運華貨物統計
粵絲三年來外貿統計
三月份上海出口茶葉統計





國外關稅規則

瑞士重徵蔬菜等進口稅 西蒲路斯免除小麥進口稅 比利時減低蔬菜藥品等進口稅
挪威限制鹹豬肉進口 法屬西非規定酒類之入口比額 墨西哥繼續徵收進出口附加稅
西班牙修改關稅

國內稅捐規則

江海關修改進口稅則 財部徵收食鹽專稅 閩省分設商品檢驗處 津海關增兩分卡

貿易介紹

牛骨 染料 棉製襯衫、內衣、背心、襪子、床毯、枱布、手巾、
本色粗布、細布、斜紋、印花布、人造絲織品

國外貿易消息

世界貿易自由運動 日荷商約成立 德國新計劃與對外經濟關係 四國銀價協定滿期
日本強化產業統制 二月份美國對亞洲貿易統計 日印協定內容 英法美之貨幣問題

國內貿易消息

特種工業保息及補助條例 改良兩湖紅茶 國貨聯營公司正式成立 晉省實物準備
庫四年計劃 廣西厲行植桐 魯花邊商人赴印銷貨 日僑擬在津設貨幣棉紗交易所
柴油發生恐慌 藍克談紙貴原因



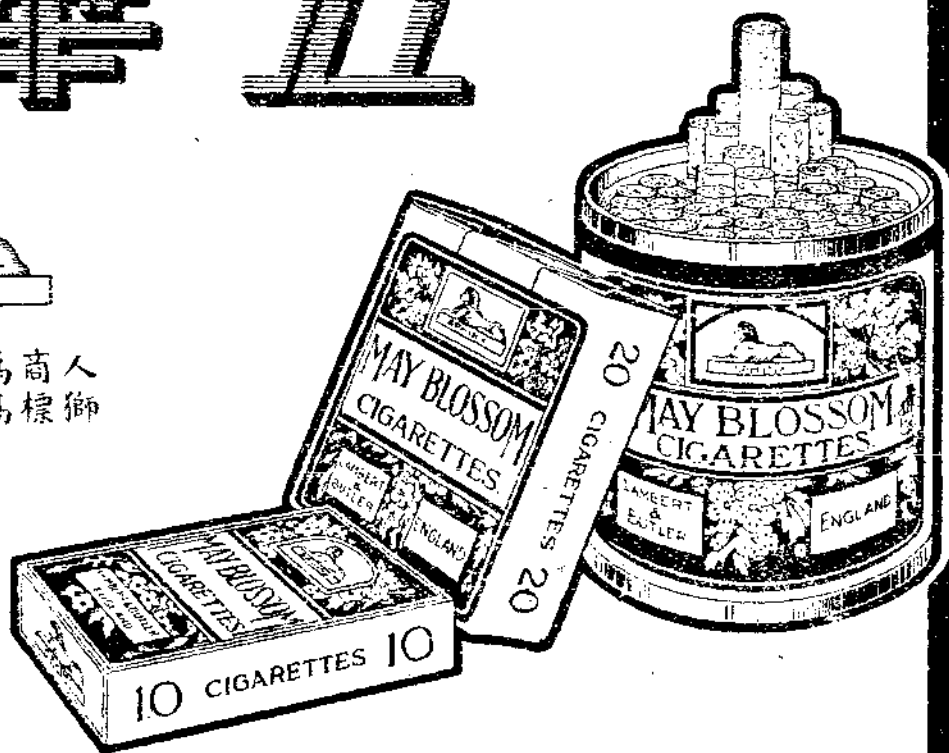


五華牌如
春之花
芬芳馥郁
最使人愛

五華牌



為認務表質等為商人
要明請識之品高標獅



頭烟木軟

進出口商品研究

猪鬃(續)

(三)猪鬃之出口貿易

我國猪鬃出口貿易，幾有六十餘年之歷史，以其對工業用途範圍之廣闊，且又為戰時重要之必需品，故歐戰時，我國出口猪鬃價值達四百餘萬兩，戰後猪鬃銷路仍續有上升，至一九二九年曾漲至一千一百餘萬兩，但一九三二及一九三三年，數字頓見銳減，是乃因東北淪亡後該地輸出，不復列入我國關冊記載之故，然最近兩年來，國際風雲日緊，各國罔不紛紛備戰，故猪鬃出口，又見激增。

以出口猪鬃在我國對外貿易中之地位而言，一九三三年我國猪鬃之出口，計值國幣一一、六八七、二六二元，佔該年出口總值百份之一·九一，居出口貿易中之第十四位；一九三四年，猪鬃出口計值國幣一五、一二七、一五五元，佔出口總值百份之二·八三，升為第十二位；一九三五年，全年出口猪鬃計值國幣一六、二二四、八〇五元，佔出口總值百份之二·八二，降至十四位，列於桐油、生絲、蛋及其產品、五金、茶、生熟皮及皮貨、棉花、花生、棉紗、雜糧及其製品、羊毛及駱駝毛、抽紗品繡花品之後。就本年上半年而言，則猪鬃之輸出數量，驟見增加，蓋各國備戰日亟，猪鬃在世界市場中需求甚切之故，日美等國，均見暢銷，計本年上半年出口猪鬃值國幣一一、六七三、〇一六元，較往年全期增五百萬元之譜，佔出口總值三·五一，升為第六位，僅次于桐油、生熟皮及皮貨、五金、蛋及蛋產品、絲等出口商品各位之下。其輸出貿易之前途，頗形樂觀也。

茲將近十九年來我國猪鬃出口數量及價值之統計，列舉於下，以觀其貿易之趨勢。

最近十九年猪鬃出口數量價值統計表

猪鬃

年 代	數 量	價 值	年 代	數 量	價 值
一九一七	六四、一八一(担)	六、一七一、六三八(關兩)	一九二六	一〇、三九二、七〇四	
一九一八	七一、六一一	六、六八二、四六四	一九二七	五八、六七三	
一九一九	五一、六三一	四、七四八、八九〇	一九二八	六三、五〇二	
一九二〇	五八、八五三	六、二二四、二八九	一九二九	七三、一九六	
一九二一	四四、一〇五	四、二一九、四七八	一九三〇	六二、一九四	
一九二二	七一、八四一	六、三〇三、七八三	一九三一	五七、七一七	
一九二三	七四、四二二	七、七五七、九九二	一九三二	六〇、〇〇六	
一九二四	六五、五四〇	八、七四二、三九二	一九三三	四一、二七六(公担)	
一九二五	六七、八〇四	九、五五六、九九五	一九三四	四二、〇六三	
			一九三五	四八、九八〇	
				一六、二二四、八〇五	

就輸出之國別而觀察，則美國、日本均為中國豬鬃之最大買客，再次則為英、德、法、比，又次則為澳、安南、瑞士等。一九三二年，我國豬鬃對美輸出為四百餘萬元，對日輸出為一百四十餘萬元，然至一九三四年豬鬃對美輸出即進至六百三十餘萬元，佔是年豬鬃出口總值百分之三九・二三，對日輸出即增至三百四十萬元，佔是年豬鬃出口總值百分之二〇・九九，對英之輸出，在一九三三年以前，本駕乎日本之上，然自一九三四年後，數量即形減退，降為第三位，去年對英輸出豬鬃共計三百三十餘萬元，數字僅稍次於日本，又我國豬鬃之主要輸出國，除美國外，其餘各國，則在四年來輸出數字均見增加，貿易前途，殊為有望也。

茲將最近四年來我國豬鬃輸出各國之數值統計，列表於下，藉資比較：

最近四年來我國豬鬃輸出國別統計表

國別	一九三二		一九三三		一九三四		一九三五	
	數量(担)	價值(國幣)	數量(公担)	價值(國幣)	數量(公担)	價值(國幣)	數量(公担)	價值(國幣)
美國	八〇五	一六、九二一	四三六	一〇四、三二七	三七九	一二八、五四三	三九二	一二九、二〇〇
比國	一、五五九	二〇一、八四五	一、三六一	三二二、三四五	二、一八一	五九〇、七二三	一、六六九	四〇二、九一六
英國印度	二五	四、二四三	一五	二、八一五	—	—	—	—
丹麥	—	—	七六	一六、一四二	一〇九	三二、〇〇八	三五	三、七七七
法國	四、七二二	七二五、二五五	二、七六六	六二、六四四	三、〇六〇	七五九、〇三五	三、六四五	八四六、九五五

安南	九〇三	一四七、一五三	一五	三、一九五	一五九	三九、九〇二	二四四	五二、一五七
德國	六、一一一	七、七四、二三一	四、四九二	九、五三三、三五一	四、七五六	一、一〇八、九一九	六、三五八	一、四五七、四八六
英國	一八、〇六七	二、九六六、〇九〇	一〇、一五一	二、五五六、七四二	一、二〇三、六	三、四二八、九六八	一、九四九	三、三〇七、一四七
香港	一二四	一五、四〇一	四七七	三四、七七二	八八	一五、一九七	一五八	四六、五一四
義國	八八九	一〇二、九〇二	六七六	一〇五、七二三	六九三	一三五、五四〇	三八〇	八二、二四一
日本	六、六六八	一、四七一、二二二	四、三〇六	二、二八七、一〇七	四、八〇八	三、六二六、三三三	五、七八一	三、四〇四、九六一
荷國	八六九	一一一、四三一	七九〇	一五二、六三二	二二八	四七、九六九	二二九	五四、七六一
羅絲倫	一九三	二七、二七四	一〇	三、〇〇六	六〇	二六、〇二二	三八	八、八四八
挪威	—	—	—	—	—	—	—	—
南非洲聯邦	五二	八、八三二	二八	六、八五九	八	二、三六〇	—	—
西班牙	—	三、三八四	三〇	三、一七九	五	一、八六八	—	—
瑞士	一七	—	二八	四、七二六	二〇七	五、一五八、五	—	—
美國	一八、九〇一	四、三〇四、六二八	一五、五九一	四、五六一、二二一	一三、二四〇	五、一二六、三七七	一五、一七九	六、三六四、七五二
關東租借地	九〇	三〇、六八〇	—	—	—	—	—	—
其他各國	二二	三、一五七	一七	四、一四一	四二	六、二五六	四九	一〇、九三四
共計	六〇、〇〇六	一一、〇二六、六一〇	四一、二七九一一	六、八七八八二	四二、〇六三一五	一、二八、〇五一	四六、二六三一六	二、二四、八〇五

自我國猪鬃出口之重要商埠而觀察，則上海在最近四年來，實為猪鬃出口之最大商埠。在一九三一年以前，天津、重慶、與漢口三者依次為猪鬃輸出之最主要商埠，一九三一年天津猪鬃出口價值計為二百六十餘萬元，重慶出口計為二百一十餘萬元，漢口為一百七十餘萬元，上海當時列居第四位，然是年出口不過四十餘萬元而已，與當時天津出口之猪鬃數值比較，相差有六倍之多，然自一九三二年以後，上海即一躍而居猪鬃輸出之首位，是年猪鬃由上海出口者計達四百九十餘萬元之鉅，轉變之速，實足驚人，此乃因從前在重慶及漢口出口之猪鬃，現均轉輸運滬出口，而湖南等處鬃毛亦集中上海出口之故也。近四年來，猪鬃由重慶直接出口者極少極少，而漢口輸出猪鬃之數值，亦異常銳減，一九三五年只為二十九萬元而已，與一九三一年出口之數字比較，相差有一百五十萬元之多也。茲將最近三年各主要猪鬃出口商埠之出口數值統計列表於下，以資參攷：

最近四年來上海出口猪鬃數量價值統計表

猪鬃

國際貿易情報 第二卷 第十五期

四

年 代	數 量	價 值	年 代	數 量	價 值
一九三二	二五、五〇(担)	四、九五、五四七	一九三四	二四、四七八(公担)	九、七五八、五五四
一九三三	三九、一八五	七、六〇八、一八八	一九三五	二五、六八一	九、五一八、八八九

最近四年來天津出口猪鬃數量價值統計表

年 代	數 量	價 值	年 代	數 量	價 值
一九三二	一五、七三〇(担)	三、〇三一、五四一	一九三四	一一、九六四(公担)	三、九八五、六六八
一九三三	一九、〇九三	二、七五三、七四九	一九三五	一三、六五二	四、九三九、〇〇四

最近四年來青島出口猪鬃數量價值統計表

年 代	數 量	價 值	年 代	數 量	價 值
一九三二	七、六五六(担)	一、〇一八、六六二	一九三四	四、五八〇(公担)	一、一四〇、〇九三
一九三三	八、二四四	一、〇七七、二七五	一九三五	四、九二八	一、三三三、一三三

最近四年來漢口猪鬃出口數量價值統計表

年 代	數 量	價 值	年 代	數 量	價 值
一九三二	八、三六四(担)	一、五二五、四一八	一九三四	六〇五(公担)	一三六、六一八
一九三三	七〇四	一一〇、七二二	一九三五	一、三八五	二九四、二七一

以上海出口猪鬃之國別而言，亦以對日美輸出為最多，一九三五年對日輸出為三百三十餘萬元，估是年上海猪鬃出口總值百份之三
五·六七，對美輸出為二百九十餘萬元，估出口總值百份之三〇·四九，其次則為英國，計為一百二十餘萬元，估出口總值百份之一二·九
〇，再次則為德、法、比、意等，茲將最近三年來上海出口猪鬃國別數量列後：

最近三年來上海出口猪鬃國別數量統計表

國 別	一九三三		一九三四		一九三五	
	數量(担)	價 值	數量(公担)	價 值	數量(公担)	價 值
澳 國						

比國	一、七八四	二四六、六八一	一、七八三	四八四、四〇〇	一、三八四	三四五、八八二
丹麥					一八	二、一〇六
法國	三、三五九	四二九、八六九	二、二二三	五七七、〇九五	二、六一一	六一八、七二五
德國	四、二〇三	五〇五、七九七	二、〇九〇	四三九、二二五	四、二九三	九四九、四四六
英國	一〇、一四四	一、五八三、三九七	七、〇二九	一、九四八、五五〇	四、六七二	一、二二七、七〇八
意大利			三六四	六二、二五二	一四九	二二、二六三
日本	七、一〇四	二、二八六、五四六	四、八〇八	三、六二六、二七三	五、六九六	三、三九四、九四五
和國					一五五	三〇、八〇八
瑞典					七一	二一、六一六
美國	一一、四四二	二、四七〇、四五七	五、八六二	二、五六二、一四七	六、六一四	二、九〇二、〇八八
其他各國	一、一四九	八五、四四一	三一九	五八、六一二	一八	二、三〇二
共計	三、九一八五	七、六〇八、一八八	二四、四七八	九、七五八、五五四	二五、六八一	九、五一八、八八九

(未完)

第三卷第七期要目

我國創辦所得稅之經過	高秉坊
我國所得稅之史的發展	王逢壬
所得稅與金融	關吉玉
所得稅之徵收及其重要問題	徐永祚
所得稅納稅者應有之知識	林元枝
對於所得稅之我見	沈立人
所得稅與工商業之升股及結帳問題	潘士浩
論資本損益與所得稅問題	顧哲雲
所得稅施行後固定資產之折舊率調整問題	李鴻壽
外僑所得稅徵收問題	賈德懷
英美所得稅管理制度概述	陳振驊
意國所得稅制度之實際	許性初
湖北所得稅開征的現階段	寧恩承
湘省所得稅之展望	唐敢
推行所得稅之初步工作	張峻
對於所得稅今後之推展	祝步庚
各界對於所得稅之意見	
財政部解釋所得稅意義	
所得稅全案內容	
所得稅規定之表格	
所得稅論文索引	

總發行所 上海江西路四〇六號興業大樓三四二及三四三號

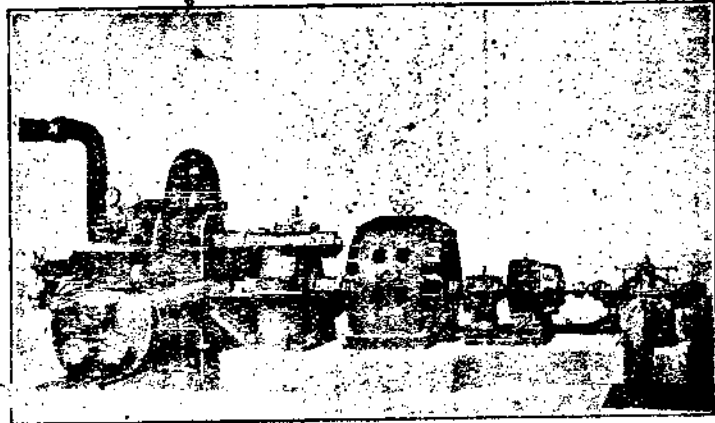
豬鬃

英國「茂偉」連座透平發電機已裝置者數逾壹百五十！

METROPOLITAN Vickers
ELECTRICAL CO. LTD



Self-Contained Turbo Set



OVER

150

易故？因——

- ↓ 價廉
- ↓ 可省廠
- ↓ 房建
- ↓ 及底
- ↓ 費脚
- ↓ 用汽
- ↓ 附件
- ↓ 不用
- ↓ 電受
- ↓ 開影
- ↓ 便可
- ↓ 工車
- ↓ 可省
- ↓ 低供
- ↓ 為烘
- ↓ 之熱
- ↓ 以煤
- ↓ 經久
- ↓ 用耐
- ↓ 及其
- ↓ 益種

欲知此種透平發電機之詳細

情形請駕臨 安利洋行

總行 上海沙遜房子三樓
分行 漢口 天津 香港 青島
▲電話▼一一四三〇

唯 補腦聖藥

艾羅補腦汁

專治 頭痛 頭眩 腦弱 神疲 失眠 心悸 肝旺 腎虛 隨服 隨效

釋神經衰弱
萬事過猶不及、用腦用力、失其平衡、均足以致神經衰弱、靜業者用腦過度、耳鳴頭暈、心悸失眠、是為文人之神經衰弱、勞動者思想滯鈍、記憶薄弱、是為武人之神經衰弱、如欲益智寧神、補弊救偏、調節平衡、智力兼充、當常服艾羅補腦汁、

上海中法藥房總發行

大瓶每瓶洋二元
小瓶一元二角半



為最純淨之 Iodine 胚胎腺製劑。有增加
 人體天然抵抗病菌力及預防未老先衰之
 功。主治諸虛百損。神經痛。動脈管變硬。糖尿
 症。痛風。性神經衰弱等症。用本藥戒除鴉片
 煙癮。尤有特效。
 各大醫士。所以採用安度賜保命者。實因其
 效力可靠。見功神速。而毫無不良之副作用。
 詳細說明書函索即寄

上海九江路十九號

藥劑化學師薛魯敦藥行



安度賜保命係一
 種最純淨之好藥
 尼 HORMONE 製
 劑。用以治療鴉
 片。嗜好。因而戒
 除。其數甚多。無
 為。其數甚多。無
 保。其數甚多。無
 劑。其數甚多。無
 醉。其數甚多。無



售出有均房藥大各

銀行週報

- 一 創辦最早
- 二 資料豐富
- 三 評論公正
- 四 紀載翔實
- 五 統計完備

內容

- 一、財政
- 二、金融
- 三、商情
- 四、貨幣
- 五、匯兌
- 六、銀行
- 七、證券
- 八、貿易
- 九、會計
- 十、統計

國內唯一之經濟雜誌

發行所 上海香港路五九號銀行週報社

中外經濟拔萃月刊

為研究經濟者不可不備之參考書

本刊所載文字，均係採集中外經濟界之精華，其內容之豐富，實為一般經濟雜誌所罕見。本刊之宗旨，在於提供經濟研究者之參考，並為一般讀者之啟蒙。本刊之內容，包括：一、國內外經濟之動態；二、重要經濟問題之分析；三、經濟理論之探討；四、經濟政策之研究；五、經濟史之回顧；六、經濟展望之預測。本刊之編者，均為經濟學界之專家，其論述之精闢，實為一般經濟雜誌所罕見。本刊之出版，實為經濟界之幸事。凡有志於經濟研究者，不可不備之參考書也。

經濟常識

經濟常識從去年起按日分載新聞報「經濟新聞」欄後應各界讀者之要求另印單行本並將內容改正增補在此金融問題嚴重期中不獨教員學生經理店員所必讀凡屬國民均應人手一編

- 第一集……………(四版)
- 第二集……………(三版)
- 第三集……………(三版)
- 第四集……………(再版)
- 第五集……………(初版)

◀ 價 定 ▶

每集實價一元(郵費一角三分)

◀ 售經總 ▶

生活書店 新聞報館

◀ 購 函 ▶

上海呂班二路八九六號經濟書局

進出口商品市況

絲

國外市情 本週國外絲市，尚稱平穩，日美絲價，于此一週中，相率回升，一時市氣人心似能由疲轉榮，但因實銷呆滯，遠期貨仍多鬆疲，但交易雖未暢達，如較之上週，則已覺相當活動矣。一週來紐約日絲八三勻度，七五勻度各漲二分，上海絲漲一分，交易所標準絲近期于週初曾一度下跌，然至週末則回漲至九號原盤，遠期絲因前下跌較巨，致回漲後，仍較週初小一分半，橫濱絲市，現貨市價週初尾相較，計回漲八元，期貨漲七元。里昂絲市，上海絲等亦仍回漲一二法郎不等，然至十四日則又稍下軟，較之週初尚無上下。

國內絲市 本週國內絲市，在清疲之中，稍見活動，三井達昌等行，各購若干担現貨存絲，上身白廠經八三勻度，二〇一二二條紋價八三〇元，七八勻度七六〇元，無勻度普通B字七五〇元等，約售開百數十担，白廠內銷，因本埠綢廠工潮無定，影響所及，才成清疲局面，外埠紹興杭州湖州等埠則略採購，行盤如天台等級價七四五元，斑馬等級七八〇元，雙虎等級價七八五元，約各跌一五元至二五元，其他絲經，輯里絲網蛇，黑星等，亦各跌一五元，印非莊口，近因該埠存絲

絲

充足，一時無需購絲，致亦較靜，絲價亦因之而趨軟矣，本埠美法莊新白廠絲交易，本週一無售開，國外來帳限價白廠七八分價七二〇元，RR價七五〇元，與滬市相距三〇元，並邇日天時寒暖不定，目前蠶事，毫無把握，一般廠商不敢冒險拋售，致售開諸交易，均屬存絲也。本週售開白廠經二一五担，其他絲四三担，洋莊估一八八担，內銷七〇担，共二五八担云。

國內絲銷日記

日期	購戶	絲類	質條	紋包	額價	格
四月九日	祥記	搖荷	花牌	五	六一二	五
四月九日	祥利	山西絲	綿經	二	六〇五	二
四月九日	克昌	河北絲	新安	二	五二〇	二
四月一〇日	用戶	白廠經	斑馬揚返	二〇	三三	五
四月一〇日	用戶	白廠經	雙虎揚返	二〇	三三	五
四月一〇日	用戶	白廠經	鸚鵡	二〇	三三	五
四月一〇日	祥記	輯里經	黑星	二	七〇〇	二
四月一〇日	三星	搖荷	荷花牌次號	五	六〇〇	五
四月一二日	用戶	白廠經	三〇	二〇	三三	五
四月一二日	用戶	白廠經	炬雨樓	二〇	三三	五
四月一二日	用戶	白廠經	雙虎	二〇	三三	五
四月一二日	用戶	白廠經	斑馬	二〇	三三	五

七

四月二日	用戶	白廠經	大豐	二〇・二三	五・	七四二・五	四月十四日	三井	白廠經	雙虎八三分	二〇・二三	一〇・	八三〇・
四月二日	用戶	白廠經	永宇	二八・三〇	五・	七四二・五	四月十四日	三井	白廠經	赫德八三分	二〇・二三	一〇・	八三〇・
四月三日	達昌	白廠經	紅雙鳳	二〇・二三	一〇・	七四五・	四月十四日	三井	白廠經	興倫七八分	二〇・二三	三〇・	七六〇・
四月三日	達昌	白廠經	江橋七八分	二〇・二三	三〇・	七五〇・	四月十四日	用戶	白廠經	雙虎	二〇・二三	五・	七八〇・
四月三日	用戶	白廠經	雙虎RR	二〇・二三	五・	七九五・	四月十五日	用戶	白廠經	天台	二〇・二三	五・	四四五・
四月三日	用戶	白廠經	天台RR	二〇・二三	二〇・	七五〇・	四月十五日	用戶	白廠經	天台	二〇・二三	五・	七四〇・
四月三日	用戶	白廠經	斑馬RR	二〇・二三	五・	七八五・	四月十五日	用戶	白廠經	斑馬	二〇・二三	五・	七八〇・
四月三日	用戶	白廠經	黑飛馬	二〇・二三	五・	七二五・	四月十五日	用戶	白廠經	斑馬	二〇・二三	五・	七八五・
四月十四日	祥記	雙宮絲	洋字	四〇・六〇	一〇・	四五五・	四月十五日	三井	白廠經	斑馬八三分	二〇・二三	一〇・	八三〇・
四月十四日	祥記	山西絲	柳子	二・	五六〇・	五九〇・	四月十五日	美大	輯里經	金星	二・	六七二・五	
四月十四日	禮榮	反車絲	鶴牌頭號	五・	五九〇・	五七〇・	四月十五日	美大	輯里經	金星	二・	六七二・五	
四月十四日	禮榮	反車絲	鶴牌二號	五・	五七〇・	五七〇・	四月十五日	美大	輯里經	金星	二・	六七二・五	
四月十四日	久成	川廠經	牡丹	二〇・二三	二・	六九七・五	四月十五日	三星	營黃廠	三羊	一三・一五	一〇・	六九五・

國外行市摘錄

地名	絲類	品質	條	紋	四月九日	四月一〇日	四月一二日	四月一三日	四月一四日	四月一五日
紐約	日本絲	八三分	二〇・二三	二・一五	二・一五	二・一五	二・一五	二・一五	二・一五	二・一七
紐約	日本絲	七五分	二〇・二三	二・〇〇	二・〇〇	二・〇〇	二・〇〇	二・〇〇	二・〇〇	二・〇二
紐約	上海絲	七八分	二〇・二三	一・八二	一・八二	一・八二	一・八二	一・八二	一・八二	一・八三
里昂	上海絲	A字	一三・二二	一〇〇・五	一〇〇・五	一〇〇・五	一〇〇・五	一〇〇・五	一〇〇・五	一〇〇・五
里昂	上海絲	B字	一三・二二	九七・〇	九七・〇	九七・〇	九七・〇	九七・〇	九七・〇	九七・五
里昂	日本絲	—	一三・二五	一〇二・五	一〇二・五	一〇二・五	一〇二・五	一〇二・五	一〇二・五	一〇二・五
紐約	標準絲	近期	(五月)	一・九七	一・九五	一・九五	一・九五	一・九五	一・九五	一・九五
紐約	標準絲	近期	(九月)	一・九四	一・九五	一・九五	一・九五	一・九五	一・九五	一・九五
橫濱	標準絲	近期	(現貨)	八八六・	八八五・	八八五・	八八五・	八八五・	八八五・	八八五・
橫濱	標準絲	近期	(八月)	八六二・	八五八・	八五七・	八五九・	八五九・	八五九・	八六九・

棉布

布市在四月十日至十六日之一週間，初以紗花疲降，實銷寥落，人心軟化，市氣殊形衰弱，及至週末紗線現銷活躍，漲勢甚勁，唇齒相依之棉布，乃亦隨之堅昂，但客幫走銷仍屬平淡，白貨價格大都下游，惟東貨細布

因津幫及本街染廠搜辦現貨，較低盤時略形回升，然與上週末比例，猶降跌每疋一角許，本廠粗布銷數不旺，價亦下挫，而重磅漢口貨，賽馬粗布獨以缺現升騰，提漲每疋一角半，各廠條子漂布，客需最佳，激漲每疋二角，囉囉直實行將落令，亦見疲軟，印花色素府綢、色丁、花布，正當銷令去胃不薄，但各廠受坯布軋缺影響，出數不湧，價亦平庸。

銷况一斑 查本期客幫銷納，仍以天津為最旺，陸續進本廠常州細斜約一千餘包，怡和三兔細斜二三百包，東貨細布細斜六七百包，其他花色貨品亦有四五百件，長江沿綫去勢較靜，川粵幫亦乏生氣，蓋川幫水路，大輪裝運仍難直達，上游水位復淺，宜昌堆棧存貨湧積，猶未肅清，故進胃呆滯，豫、魯、閩、皖等幫，僅有零星添辦，本街內路批發尚不寂寞，本週以夏令色貨居多，白貨粗布最呆，逐日由同業公會打單分運零疋之拆件，有六百包左右，染廠商進胃已不似前之興奮，全週採辦高檔細布，其件額已不滿千包。

各貨市價升降比較表

布	本週最高價	本週最低價	上週末與本週末升降比較
粗布裕華一磅賽馬	一一·五〇〇	一一·三五〇	升·一五〇

棉布

民生17磅天字	一一·二五〇	一一·一五〇	降·一〇〇
振泰16磅鴻福	一〇·八五〇	一〇·七五〇	降·一〇〇
新裕16磅地球	一〇·七〇〇	一〇·六五〇	降·〇五〇
上海15磅三元寶	一〇·〇五〇	一〇·〇〇〇	降·〇五〇
寶興14磅全馬	九·八五〇	九·七五〇	降·一〇〇
申新14磅四平蓮	九·六〇〇	九·五五〇	降·〇五〇
怡和13磅九天	八·九〇〇	八·九〇〇	平
申新13磅四平蓮	八·七五〇	八·七〇〇	降·〇五〇
怡和11磅三兔	七·六〇〇	七·六〇〇	平
申新11磅人鐘	七·五五〇	七·五〇〇	降·〇五〇
怡和9磅五福	六·八〇〇	六·八〇〇	平
內衣9磅ABC	六·七五〇	六·七〇〇	降·〇五〇
粗斜新裕16磅地球	一一·六〇〇	一一·六〇〇	平
申新14磅四平蓮	一〇·二〇〇	一〇·一五〇	降·〇五〇
細布裕豐12磅龍頭	九·五五〇	九·四五〇	降·一〇〇
同興12磅陽鶴	九·四二五	九·三二五	降·一〇〇
上海11磅露日	八·七〇〇	九·六二五	降·〇七五
細斜裕豐龍頭	九·六〇〇	九·四七五	降·一二五
同興陽鶴	八·四五〇	八·三〇〇	降·一五〇
民華跑狗	九·〇〇〇	八·九〇〇	降·一〇〇
原布豐田10磅跳舞	七·六五〇	七·六〇〇	降·〇五〇
豐田10磅跳舞	一〇·七〇〇	一〇·七〇〇	平
漂布麗明馬上海得彩	八·九〇〇	八·八五〇	升·〇五〇
光中松鶴圖	九·九〇〇	九·七五〇	升·一五〇
條源成繼光白色	一〇·三〇〇	一〇·一〇〇	升·二〇〇
威繼光什色	二·九〇〇	二·八五〇	降·〇五〇
囉囉四君子每碼	三·〇五〇	三·〇五〇	平
黎明圖	二·九五〇	二·九五〇	平
松鶴圖	二·九五〇	二·九五〇	平

直貢四君子	三〇〇〇	二九五〇	降	〇〇五〇
黎明圖	三〇〇〇	三〇〇〇	平	
松鶴圖	三〇〇〇	二九五〇	降	〇〇五〇
府網黎明圖	四一〇〇	四一〇〇	平	
馬上得彩	三一〇〇	三一〇〇	平	
松鶴圖	三九五〇	三九五〇	平	
色丁松鶴白地每疋	六・六〇〇	六・六〇〇	平	
訪友白地每疋	六・六〇〇	六・六〇〇	平	

元芳叫莊續趨挺秀

本期元芳叫莊，因客銷續暢，叫盤多數挺秀，夏令熱貨一致上騰，但外洋來源不湧，陳列件額僅三十箱，價值國幣二萬五千一百六十二元二角四分，泰西緞一升一降，去勢較軟，元絨直貢俱見微升，羽綢以上檔快利圖漲三角二分半最佳，中下檔升五分至一二角不等，洋紗府綢，額少缺俏，洋紅布與市漂布各幫爭購，市氣尤佳，十八子圖市漂布，較上期驟漲每疋三角四分，下期起該行預告，將添列九芳圖白洋紗開叫云。

附列本期叫盤與上期比較表

貨別	本期叫價	上期叫價	升降比較
探北極泰西緞每碼	・七四五〇	・七二七五	升 〇一七五
狐牛陣泰西緞每碼	・九六七五	・九九七五	降 〇三〇〇

九芳尺六元絨	一・三九七五	一・三九〇〇	〇〇七五
三多圖元直貢	・九七五〇	・九七二五	〇〇二五
龍飛鳳舞元府綢	・七三〇〇	・七二二五	〇〇七五
花燭圖羽綢每疋	二八・一二五〇	二八・〇五〇〇	〇七五〇
鸞鳳燕羽綢每疋	二七・八〇〇〇	二七・五〇〇〇	〇三〇〇
竹林圖羽綢每疋	二五・七五〇〇	二五・七五〇〇	
彩八士羽綢每疋	二七・五〇〇〇	二七・五〇〇〇	
燕國公羽綢每疋	二四・五五〇〇	二四・六〇〇〇	〇五〇〇
十八子羽綢每疋	二六・五〇〇〇	二六・八〇〇〇	〇三〇〇
快利圖羽綢每疋	二三・三二五〇	二三・〇〇〇〇	〇三二五〇
惟妙惟肖羽綢每疋	二二・六〇〇〇	二二・五二五〇	〇七五〇
蝶仙牌羽綢每疋	二一・九〇〇〇	二一・九二五〇	〇二五〇
九連燈羽綢每疋	二三・〇〇〇〇	二三・九〇〇〇	一〇〇〇
三元及第羽綢每疋	二二・六五〇〇	二二・六五〇〇	
猴鹿圖羽綢每疋	二二・二〇〇〇	二二・一七五〇	〇二五〇
接福圖羽綢每疋	二二・一〇〇〇	二二・〇〇〇〇	一〇〇〇
十八學士羽綢每疋	二二・五〇〇〇	二二・四五〇〇	〇五〇〇
商賈圖羽綢每疋	二二・五〇〇〇	二二・四五〇〇	〇五〇〇
全福圖羽綢每疋	二二・三五〇〇	二二・三七五〇	〇二五〇
慶歲圖羽綢每疋	二二・五五〇〇	二二・五〇〇〇	〇五〇〇
誘計圖羽綢每疋	二二・五五〇〇	二二・五〇〇〇	〇五〇〇
敬月圖羽綢每疋	二二・五五〇〇	二二・五〇〇〇	〇五〇〇
樂陶圖羽綢每疋	二二・五〇〇〇	二二・五〇〇〇	
蕩蓮池羽綢每疋	二二・六〇〇〇	二二・五五〇〇	〇五〇〇
八磅佛手洋紅布	一六・四〇〇〇		
惟妙惟肖白洋紗	一五・三一〇〇	一五・一六〇〇	一五〇〇
十八子圖市漂布	二〇・七四〇〇	二〇・四〇〇〇	三四〇〇
人倫圖白府綢每碼	・八〇五〇	・七八二五	〇二二五

紗花

紗市在十日，至十六日之一週間。內地天津等幫現銷稍佳。十支粗紗售價較廉。移動漸暢。週尾傳某廠開十支紗一千包。瞬息間被十處紗號分割購進。期紗先因交易所加收特別證金每包十元。新買賣與存賬額子大減。十二日起。所方取銷五六月期紗花特別證金。交易又暢。邵某邊某等老多頭。早已獲利翻空。徐某周某某等新多頭努力加碼。市況低昂不定。聞邵某邊某聲稱將有一萬四千包於四月底交貨。但徐某周某某則傳將收貨一萬四千五百包。前途仍視客幫現銷之暢否而定。棉市美印棉均有跌風。滬棉漢幫套賣。價逆紗市之漲而微跌。茲將週間經過分述於左。

(一)現紗客幫等共銷六、六二五包。本週客幫方面。內地幫採購為最多。天津幫次之。買價比前週略堅。漲一元至一元五角。以二十支大發二百七十一元五角為最高。十支得利二百一十一元為最低。現紗差價六十元五角。全週共成交六千三百五十包。比前週增二千零二十五包。同業方面進二百七十五包。尚減二百七十五包。行家方面未有交易。茲將各幫購紗數量。內容列表於後。

幫名	包額	幫名	包額
內地	二、二七五	長沙	一七五
天津	一、六五〇	北幫	一五〇
廣東	六七五	雜幫	三〇〇

紗花

開高低市價。列表比較於後。(有此△者即為日紗線市價)

牌名	最高價	最低價
雲南	七五〇	二七五
四川	三七五	六、六二五
同業		
△二十支	二七一·五〇	二六九·〇〇
大發	二六八·五〇	二六五·五〇
金鐘	二六五·五〇	二六三·五〇
人鐘	二六三·五〇	二五七·〇〇
金塔	二六三·五〇	二六二·〇〇
雙馬	二六二·〇〇	二六一·〇〇
地球	二五八·〇〇	二五七·〇〇
牧羊	二五五·五〇	二五〇·〇〇
立馬	二六二·〇〇	二五八·五〇
豐年	二六一·五〇	二五八·五〇
藍鳳	二六二·〇〇	二六一·〇〇
鴻禧	二六一·〇〇	
△十六支	二五四·五〇	二五四·〇〇
金城	二六一·五〇	二六〇·〇〇
大發	二五六·〇〇	二五四·五〇
月宮	二五六·五〇	二五五·五〇
豐年	二三四·五〇	二三四·〇〇
△十二支	二二三·五〇	二二九·五〇
金鐘	二二八·〇〇	二二六·〇〇
大發		
金鐘		

金	寶	人	得	雙	雙	△三十二支	金	雙	雙	藍	豐	豐	立	藍	水	仙	陽
城	鐘	鐘	利	魚	馬	城	馬	年	年	鳳	年	年	馬	鳳	月	桃	鶴
二一七·〇〇	二一七·〇〇	二二一·〇〇	二二一·〇〇	二二〇·〇〇	二一九·五〇	三六七·〇〇	三五九·五〇	三六六·〇〇	三六七·〇〇	四〇四·〇〇	四〇四·〇〇	四一四·五〇	四一四·〇〇	四一四·〇〇	四一八·〇〇	四〇九·〇〇	四一五·五〇
二二五·五〇	二一五·〇〇	二二一·〇〇	二二一·〇〇			三六四·〇〇	三五七·〇〇	三六〇·〇〇	三六一·〇〇	四〇一·〇〇	四〇一·〇〇	四一二·五〇	四〇八·五〇	四一三·〇〇	四〇五·〇〇	四一二·〇〇	
支別	支別	支別	支別	支別	支別	支別	支別	支別	支別	支別	支別	支別	支別	支別	支別	支別	支別
牌	牧	牧	牧	牧	牧	牌	牌	牌	牌	牌	牌	牌	牌	牌	牌	牌	牌
名	羊	羊	羊	羊	羊	名	名	名	名	名	名	名	名	名	名	名	名
包	包	包	包	包	包	包	包	包	包	包	包	包	包	包	包	包	包
額	額	額	額	額	額	額	額	額	額	額	額	額	額	額	額	額	額
三、五五	一、五五	一、五五	九〇五	一五五													

截至四月十六日止。紗布交易所倉庫存紗。備供交割籌碼之用者。計為一萬九千八百五十九包。比前週減一千四百九十二包。其內容如左。

富	三	寶	三	雙	紅	金	紅	孔	帆	紅	寶	彩	鴻	金	合
貴	星	星	星	馬	魁	城	荷	雀	船	星	彙	星	福	鶴	計
一五〇	六〇〇	三五	五〇	四五	五五	四、八〇〇	二、二八五	一、九三〇	一、五〇〇	一、〇〇五	六一〇	六〇〇	五四	一〇	一九、八五九

(二)期紗回漲二元 本週期紗。先因邵某邊某與老多頭獲利了結而跌。旋因天津幫等現紗銷路良好。福康大昌成長豐裕大豐泰與新多頭加碼回漲。結果各月均比前週漲一元一角至一元九角。以星期五、四月期二百四十八元為最高。星期六、七月期二百四十二元四角為最低。高低相差五元六角。全週共成交五十七萬三千包。比前週減三十一萬八千四百五十包。海外大阪三品二十支金魚標紗。因現紗穩固而美棉軟弱。市價近月漲九角至三元六角。遠月跌九角至一元五角。價站二百六十四元八角(遠期)至二百七十五元七角。

(近期)同地二十支金魚現紗售二百八十元。比前週跌一元四十支 五星四百十七元。跌三元。附表於下。

	最高價	最低價	成交包數	存賬包數
週六、十日	二四七·七〇	二四二·四〇	一四四、九〇〇	六八五、八五〇
週一、十二日	二四六·〇〇	二四三·一〇	一〇四、八五〇	七〇一、六五〇
週二、十三日	二四七·〇〇	二四四·五〇	五六、五〇〇	七〇四、五五〇
週三、十四日	二四五·六〇	二四三·一〇	六九、二五〇	七一二、三五〇
週四、十五日	二四五·〇〇	二四三·一〇	六九、三〇〇	七一八、八〇〇
週五、十六日	二四八·〇〇	二四四·一〇	一二八、二〇〇	七三二、七〇〇
本週統計	二四八·〇〇	二四二·四〇	五七三、〇〇〇	
前週統計	二五七·〇〇	二四三·六〇	八九一、四五〇	
今年累計	二五七·五〇	二三四·三〇	七、六三三、六〇〇	
十年七月迄今	二六八·〇〇	一五八·九〇	一一一、四五三、一五〇	

據星期六發表之標紗買賣存賬額子。統計七十三萬二千七百包。內中除去兩存賬。實際上單存交易為十三萬零一百五十包。賣方三十六家。以紗廠家及金融界與商商為多。買方二十三家。以證券幫金業幫與粉麥商及徐某為多。茲將雙方中堅大戶。分列於後。

賣方	買方
賣方二七號合興	買方三五號申大
五五號益和	五二號大昌成
五七號潤康	十五號裕大
七號胡梅記	四二號豐泰
二五號瑞大	五六號長豐
三四號瑞大	四〇號同豐
六八號信誠	三九號森康
六〇號大和	五一號義成

(三)現棉廠家需要五、〇二四件 本週現棉廠家與花號需

紗花

花名	最高價	最低價	差額	成交數量
特別靈寶花	七四·五〇	六八·〇〇	六·五〇	七六五
普通靈寶花	六五·〇〇	六三·五〇	一·五〇	一、一〇五
漢口花	五四·七五	五四·五〇	·二五	七二四
沙市花	五六·五〇	五五·五〇	一·〇〇	三八八
次白靈寶花	六一·七五			四五
火機花	五一·七五			一、二〇〇
九江花	五〇·〇〇			六〇〇
餘姚花	五一·〇〇			二〇〇
合計	七四·五〇	五一·〇〇	二三·五〇	五、〇二四

...

截至最近止。本埠各棧華棉存底統計。其內容如左。

花名	數量	比較
陝西花	四五、五七二件	減五、五九五件
靈寶花	五九、九二一件	減四、九〇五件
天津花	六、二四四件	減 六一〇件
木架花	七六、七五五件	減七、〇〇九件
通州花	二〇、九三五包	減一、七三七包
餘姚花	一五、三八四包	增一、八六三包
火機花	九、九七七包	減 二九〇包
太倉花	三、九五二包	減 一五三包
九江花	三五〇包	減 一五八包

(四)期棉隨美棉跌二、三角 本週期棉。因美印棉疲軟。慎昌裕大同和與漢口幫花號套賣。致紗市雖漲。標花各月仍比前週跌二角至二角五分。以星期二、七日期四十七元三角為最高。星期五、四日期

四十五元二角五分為最低。高低相差二元零五分。全週共成交八十一萬零五百担。比前週減六十五萬六千五百担。海外紐約美棉。因黃金政策不變。及新棉耕田面積比去年增一成餘。外商與多頭售出。比前週跌四十一磅音至六十七磅音。米得林現貨每磅價美金一角四分一厘三。利物浦英棉跌十二點至二十七點。米得林現貨售英幣七辨士七二。孟買印棉跌二羅比半至四羅比七五。每康頭重七百八十四磅之平加而粗絨售一百九十八羅比。白洛去細絨售二百四十一羅比二五。亞歷山大埃及棉漲二十五點。薩喀爾長絨棉每磅價十二辨士四三。大阪三品市場。美棉標準。隨紐約棉市跌五角至九角。價站七十九元七角(近期)至八十二元一角五分。(中期)附表於下。

週次	最高價	最低價	成交担數	存賬担數
週六、十日	四七·一〇	四五·四〇	一七三、一〇〇	一、三三七、六〇〇
週一、十二日	四七·一〇	四五·五〇	一〇五、六〇〇	一、三二九、〇〇〇
週二、十三日	四七·三〇	四五·六五	一〇三、二〇〇	一、三一八、二〇〇
週三、十四日	四六·九五	四五·三五	一二六、二〇〇	一、三一七、五〇〇
週四、十五日	四七·〇〇	四五·二五	一〇四、五〇〇	一、三一七、五〇〇
週五、十六日	四六·八五	四五·二五	一八七、九〇〇	一、三二九、六〇〇
本週統計	四七·三〇	四五·二五	八〇〇、五〇〇	
前週統計	四八·一五	四五·五〇	一、四五七、〇〇〇	
今年累計	四八·一五	四二·〇五	一一、二〇八、七〇〇	
十一年十一月迄今	五九·五五	三〇·三〇	三〇五、八四三、〇〇〇	

據星期六發表之標花買賣存賬額子，統計一百三十二萬九千六百担。內中除去兩存賬，實際上單存交易為三十六萬八千八百担。賣方三十二家，以甬日商及通州與漢口棉商為多。買方三十三家，以金業幫證券幫與粉麥商為多。茲將雙方中堅大戶，分列於後。

賣方	買方
三三號慎昌	四四、〇〇〇担
十五號裕大	三四、六〇〇担
六六號同和	二二、四〇〇担
一〇八號長和	二〇、一〇〇担
七號胡梅記	一七、六〇〇担
四六號慎記	一七、七〇〇担
一〇五號沉興昌	一六、四〇〇担
三五號申大	一九、五〇〇担
	買方二四號明德
	三九號森康
	四二號豐泰
	六二號福康
	二七號合興
	八號同興
	五二號大昌成
	四八號望泰興
	三四、八〇〇担
	三〇、八〇〇担
	三五、〇〇〇担
	三三、六〇〇担
	二七、一〇〇担
	一八、九〇〇担
	一七、三〇〇担
	二〇、四〇〇担

呢絨

本週天氣和暖，各批發戶紛向進口行提取所定夏貨，各路客幫採辦亦不弱，如螺四呢，凡立丁，派力司，黃卡干，蘇交布，闊幅單絲交布，羽紗呢等等，均有成交，但零星疋頭較多，惟蘇交布及黃卡干則二三件不等。日貨之黃卡干銷路平呆，高檔者受西洋貨之頂替，中檔者則多辦國產品，故達豐廠之出品，去路大佳，價目亦屬彷彿，內地買戶復多指定國貨，故益覺暢運矣。方格薄法蘭絨，價雖平穩，而各時裝幫採辦甚殷，因女色單大衣，及時裝披肩，多用此料，所以週內新到五件，已售空，而春料之各檔花色薄花呢等，受時期關係，亦將落令云。無錫協新，為國貨廠

紗花 呢絨 桐油

中後起之秀，所有出品，自去年起，統歸大批發戶合組之聯益公司包銷，于五月底合同滿期，新議單因條件不合，勢必自設批發所于市上矣。波蘭各廠，因工人要求增加工資三成，而實行罷工，因此貨價又漲一成以上，滬上各進口行均起恐慌，紛紛去電詢問，未知何日方能解決，波蘭貨原料低賤，大半以殘餘毛料重織，故工資為主要開支，不若英日等貨之原料高貴也。

進出 本週報進口者約計英貨之黃卡干三十件，羽紗呢二十件，螺四呢十二件，凡立丁十件，胖必取六件，花呢耐久呢及白直貢呢各五件，日貨之各種派力司四十件，米色全白蘇交布三十二件，黃卡干闊幅交布各三十件，白嗶嘰二十三件，薄法蘭絨白直貢呢羽紗呢及胖必取各五件而已，本廠貨計有黃卡干一百疋，各色素嗶嘰八十疋，單幅華達呢三十疋，中厚嗶嘰四十疋，派力司二十疋，銷路除時裝幫五件，洋裝幫八十件，及二百餘疋外，其餘以南京漢口長沙長江等客幫略多，約近十件之譜，而青島四川杭州僅三五件不等，綢布莊則採辦素色嗶嘰華達呢，有七十疋之多云。

四月十二至十八日

桐油

本週桐油市況急轉直下，蓋因產地水勢，續見高漲，運輸通暢。前囤積川省之油，至斯大量流出，且各輪船公司實施取消水脚特費後，裝者愈湧，到貨益旺，出口商鑒於形勢急變，羣相觀望，迨至市面一跌再跌，洋行又圖配現出口，價格盤高，出口商復向輪公司商安展期，市面欲漲又止，目前賣方陣容尙堅，步伐較齊，十六日現價五十八元三角，竟無人應市。依大勢觀察，最近期內來源必旺，而出口商亦不能長期觀望，銷路必暢，勢將造成到銷兩旺之局，惟以賣方態度之堅持，後市似無暴跌之望。茲將本週漢口成交概況列下：

日期	買進洋行	現期	數量(噸)	價格(元)
四月十日	合義	現	一五	六〇・〇〇
十五日	怡和	現	三〇	五七・八〇

本週逐日過程因價格步跌，洋行均未臨場，十日合義辦十五噸，價續至六十元，十二日報價五十九元，未成交，十三日報價五十八元五角，仍無交易，十四日現價五十七元五角，外銷仍疲，十五日常德報漲，洋行稍購，價畧提，十六日報價五十八元三角，賣方不售，漢口客盤襄桐評三十六兩四錢，民支三十五兩，合洋莊價約在五十九元。上海洋莊銷路，仍無動靜，若以浙桐成本計算，報價仍須六十元，浙桐初尙堅定，旋亦跌落，週中蘭溪會開五十七元，杭市申交售五十七元六角。

江交五十五元六角，茲摘錄各地油價如下：

地點	價格	比較上週
漢口外盤(連稅)	五八・三〇	跌二・七〇
上海洋莊價(連稅)	六〇・〇〇	跌二・五〇
杭度油(申交)	五七・〇〇	跌一・八〇

內銷桐油價格，原視洋莊價為轉移，惟近年已失聯繫性，故此灰白油傾跌，而洪秀桐油市況屹然不動，其原因實由於進出稀少，無人加以注意，造成麻木不仁之形態矣。茲將洪秀價摘錄如下：

牌名	類別	價格
吉盈豐	正牌	四九・〇〇
西牌	副洪	四四・五〇
尖秀	秀油	五九・八〇
中秀	秀油	五〇・六〇

其他植物油價，互有漲跌，柏油洋銷暢而內銷靜，青油銷令漸逝，市面轉疲，茲將各種油價彙誌如下：

油名	價格
柏油	三一・四〇
奇油	三七・二〇
菜油	三一・六〇
茶油	三二・四〇
麻油	三〇・四〇

四月十日至十六日

五金

海外市况——歐美情形恍惚，據私家情報，則鋼鐵前途似未許樂觀。新鐵條基價徘徊於十三鎊左右，短鐵條則在十二鎊半左右，同業因前週華北幣之採辦，以為下半年銷路大有把握，皆紛向洋行訂購，一週間定單之成立者，已八千噸。日本市况忽轉低迷，緣本月七日，日鐵方面曾召集會議，對銑鐵飢饉問題已有具體辦法，同時於歐洲亦已購得若干低價定貨，故一週間跌落竟至五十圓（每噸）之多。

俄國生鐵一批，計六千噸業已到滬，該貨自俄國波羅的海起運，沿途由軍艦保護過地中海後，始得安全抵滬。

銷路——上海之市價，已登峯造極，遂使各地客幫，無從下手，蓋同業皆抱「客幫不買則已，買則即可居奇抬價」之觀念，故一週客幫購辦，貨價即隨之飛漲，此次亦未能例外，華北幣鑒於無法應付，皆紛紛改向香港購辦，是以本週已無華北幣蹤跡。四川苦旱，仍不稍愈，漢滯等處尚稱活潑，而內地及本街則呆滯異常，幾如夏季淡月矣。

市况——生鐵海外產量不足，來源不繼，現雖猶未增價，然山雨欲來風滿樓，漲價之傳說甚盛，恐遲早間事耳。鍍鋅物類尚稱平靜，而鋼材則步步下游，節節低廉，較之前週已跌落一元以上矣。此皆受日本鋼材慘跌及客幫改向香港採辦之影響也。直至本週末，暗盤猶在逐步跌落之中，以情勢度之，因海外市况看低，本埠囤積過多，銷路不

動等故，短期內恐不免有反常之跌風發生也。

本週到埠各貨分誌如下：

四月九日 S/S "Santay" 自比、德兩國來，到於招商局中棧。

貨名	件數	公斤	洋行	商號
鋼條頭	二、二八六支	二四、二六〇	寶華	
三角鐵頭	二六一扎	一一、七八〇	寶華	
剪口鐵	四、三四四塊	五一、〇〇〇	寶華	
洋元板頭	二、九三六支	四一、一六〇	寶華及華德隆	源利、恆大
黃洋元頭	三、〇五三扎	一六、九二九		廣昌、宏大源
船板鐵		一九、九八五		晉益
羅皮頭	九四〇扎	四〇、八九四		可熾
結頭絲	一八五團	一五、三四二		
招牌鐵		二五、四〇〇		
三角鐵	一、八七一支	一四、〇〇〇		
鐵條	七、五〇九扎	四七、〇〇〇	寶華、華德隆	順康、恆大昌
鋼條	四、八五五支	一六五、四二五	比國	新順泰
鐵管	一、〇〇三支	三五、〇〇〇	魯麟	
鋼管料	四九二件	一九〇、〇〇〇	福羅	
鋼板	二八六扎	一〇四、二五〇		
洋元板	四一七塊	一一〇、〇〇〇		
三角鐵	九四四件	六〇、〇〇〇		
黑鐵皮	八八八件	一一五、〇〇〇		
鐵管子	一、三六支	七、八六〇		
白鐵頭	四〇四扎	二〇、三二八		源椿、晉益

十日 S/S "Ceylon" 自英國來，到於華順碼頭。

中山鋼鐵廠

鐵條	四九三扎	二七、〇〇〇	源利、宏大源、隆昌、恆大
鐵絲	一、一八五圈	一一七、三七四	源利
洋元板頭	四九二扎	二五、四七〇	源利
黑鐵皮頭	二二六扎	二〇〇、五九八	源椿
鋼板	五六塊	一三、七七〇	
羅皮	三三圈	一、六四〇	
羅皮頭	八七一扎	一八、三二〇	同利、恆大
打包鋼皮	六七五圈	四〇、〇〇〇	源亨
黑鐵皮	一、一四四扎	五五、〇〇〇	
新鉛絲	四〇〇圈	二〇、〇〇〇	
鋼條	二、一九九件	一九五、〇〇〇	
工字及水流鐵	六〇〇條	一〇〇、〇〇〇	
三角鐵	二〇八支	八〇、〇〇〇	
新盤元絲	二、二五〇圈	一八八、〇〇〇	
黑鐵皮	一、二七〇扎	六四、〇〇〇	
鐵管	五四一件	二五、〇〇〇	

十一日 S/S 'Persens' 自英國來，到於新太古。

腸衣

據漢利華行報告，本週內豬腸市價如左：

24/26	每百副	國幣	五三元
26/28	每百副	國幣	五〇元
28/30	每百副	國幣	四七元
30/32	每百副	國幣	四四元
32/34	每百副	國幣	四一元
34/36	每百副	國幣	三八元
36以上	每百副	國幣	三五元

鋁漆 (銀粉漆)

供

工廠 辦公廳 家庭之用



請指明和有「鋁標」之

鋁漆

辦公廳天花板擬以鋁

漆更為美觀光線更好

鋁漆顏色樸素。望之悅目。除

能為現代化之裝飾外。其保護

與顯明之作用，以及防止腐朽

潮濕之品質。亦復並世無敵。

鋁業有限公司

上海北京路二號

上海郵政信箱一四五三號

糖

外貨類 倫敦糖市，週間變動甚為劇烈，初承前週跌風，下降至鉅，故十日電告，五月六先令五辨士，跌一辨士，八月六先令五辨士又四分之三，跌一辨士又二分之一，十月六先令四辨士又四分之三，跌二辨士半，十二日到電稍回漲，五月六先令六辨士，八月六先令六辨士又四分之三，均升一辨士，十月六先令六辨士，升一辨士又四分之三，此後如能穩堅，申市當可立定。不意此後迭見步跌，且下降甚鉅，竟有一落千丈之概。蓋市場空氣為美法幣制有將發生變化之傳言所籠罩，已覺疲滯，而方在英倫開議之國際糖會議，所有減少種植分配銷地之提案，各國代表之意見殊不一致，既難以順利進行，於是人心益為不佳。故至十四日五月份降至六先令三辨士又四分之三，比跌二辨士又四分之三，八月份六先令四辨士又二分之一，比跌二辨士又四分之三，十月份同價，計跌一辨士半，當此大跌之後，反動微漲，故十六日到電，五月份升為六先令五辨士又四分之三，八、十月則均為六先令六辨士又四分之三也。

荷蘭糖受英倫猛跌影響，致產市亦復轉疲，二十四號粗砂白六月份六·八六二五，七月份六·九一二五，八月份六·九五九，十月六、九七五，十一月七·〇五，十二月七·一〇，赤砂比較平穩，七月八月份均六·一五，然申市被日洋行抖售台灣赤砂，價格比較廉

賤，情勢至為活躍，是以行家對於荷赤期貨需要並不殷切，致無成交。

(以上產價單位荷幣盾 C.I.F. 例按 B.N.O. 計算者也)

三井洋行於前週所抖與行家之 B.B.C 赤砂五、〇〇〇袋，價六·九〇日金，期限四五月份，在台灣裝船，到申交貨者，週內已得回電照賣，故此如數成交。

日本車糖初極挺俏，嗣以英荷糖價相繼鬆動，故漢口方面首先開跌，三井開八號類以 B.N.O. 隨交價格八、二〇日金，在該埠糖業初意原欲定入太古貨，嗣因價格高昂不划，故於此貨爭相吸入，成交二萬餘包，繼之三菱誠記等行又復跟拋。按該項拋價，係漢口交貨，將運費除計算，划合申市四號類標準為八、〇〇日金，故比前盤低跌至鉅，惟週內上海復和裕洋行所得大里廠電報八·一〇，七·九〇，七·七〇可開，行家並無進肯，故並未加以討論也。

公會劃盤跌風亦熾 糖業公會劃盤自外洋糖市頻電報跌以後，屯戶貶價出售，行家雖有受進，乃非價宜不可，是以二十四號粗砂白轉口提單以及約於十八日可以進口之路貨，俱降低為七元二角，現貨亦跌一角而至二十二元六角五分。日本車糖以轉口貨最疲，四號類 B.N.O. 由七元七角降七元六角二分半，B.N.O. 七元六角七分半至七元六角，八號類 B.N.O. 均由七元四角半至七元三角八分，B.N.O. 七元四角二分半至七元三角，九號類 B.N.O. 七元二角七

分。TM 七元三角七分半至七元三角，YRO 由七元二角至七元一角半，受手尙然缺乏。蓋現下申存東糖已達五萬餘包，來源則有四月份定貨，陸續裝運來申，爲此人心岌岌，恐有續降，現貨四號類以招商輪裝運至連雲港起裝，隴海路之水陸聯運，已於週內開裝由鄭州西上貨件。是以四號類尙爲挺秀本，棧交貨TE 二十二元八角三分，外棧交貨ER 二十二元七角半，YP 二十二元七角三分，八號交易雖乏，然亦維持不墮，TE 二十二元四角半，YH 二十二元四角二分半，九號類TM 二十二元三角，YRO 二十二元二角也。

國貨類 五羊粗砂白，週間合組公司標價穩定，無有變化，現銷較前略暢，乃陝幫辦運綿白，去化頗衆，是以廠家納買見佳，但綿白積存數額尙鉅，雖有走動，未必全數補足，爲此僅視需要而酌加配進，况外糖市勢疲弱，後盤有低跌之虞，既不敢放膽入手，爲此未能過於旺盛。惠州廠出品中砂白廠方乏受，行胃更淡，週內竟無隻售。茲列經過成績如下：

廠名	類	德	市	新	東	莞	惠	州
種類	粗砂白	粗砂白	粗砂白	粗砂白	中砂	百		
定價	四、二四九	三、二九五	三、四六〇	二、〇〇〇				
價格	二、二四五	二、二四〇	二、二四〇	一、九八〇				
成交	一、七五〇	二、五〇一	一、五八〇	無				
餘額	二、四九九	七九四	一、八八〇	二、〇〇〇				

土產糖類海南赤週初開價高十二元八角，身色次劣之品十二

元六角五分，最低十二元五角。嗣據產區來電，謂照此開價，不敷成本，囑爲板賣，因此市勢轉緊。廣東祝青因潮陽青價轉堅，由十二元六角升十三元，片青北海箱子貨以十一元四角倍通，故石門包子片青乃升十一元六角，貨色尙屬平常。福建與安赤砂初以十四元六角可開，乃買方看小，然不久各處漲訊頻傳，號盤板緊，高貨索十五元，普通十四元八角，遂呈擡持。至於汕頭方面，市况當廢歷清明節以後，迭電報升，三尖粉二十二元，上冰白二十一元八角至二十一元九角，枝洋十七元四角至十六元八角，棉赤正路高貨十五元一角至十五元二、三角不等，化學赤身骨高超者十四元八、九角，普通十四元五、六角，次則在十四元一關，青糖提莊十四元三角至十四元一角，十四元，黃崗十三元七角至十三元五角，隆江十二元四角，勢均挺俏。

汕頭糖貨今年產額約計有七十餘萬包至八十萬包弱，而自新貨登場以後，總計輸出數額已達卅餘萬包，年內尙有九個月之銷路，恐有供不敷求之虞，爲此產情異常挺堅。

上週食糖進口統計 週間食糖來源，荷蘭貨未有公司船進口，故並無運到，是以外貨僅有日本車糖來源湧旺，而本年台灣新赤砂已有見到，據云往後續有大批可來，至於國產品五羊粗砂白，正值出產鼎盛時際，以此週內進口較前更旺。茲就調查所得列表如下：

國貨類

市新粗砂白 一一、二五〇袋
 東莞粗砂白 五、五〇〇袋
 惠州靚青 一五〇袋
 汕頭白粉 二八〇包
 汕頭青糖 三、二八〇包
 漳刁青 四四四包
 共計 三〇、八六七包

順德粗砂白 四、七〇〇袋
 惠州赤砂 一、八一二袋
 石門片青 二〇〇包
 汕頭枝洋 一、二四〇包
 汕頭赤砂 一、九六一包
 冰花青 五〇包

外貨類

四月十日筑波進口

今日車糖 二、七五〇包
 昨日車糖 七〇〇包

今日車糖 一、三五〇包
 昨日車糖 一、〇〇〇包

四月十一日生駒進口

TE日車糖 一、九〇〇包
 TM日車糖 一、九〇〇包
 ET日車糖 一、〇〇〇包

TK日車糖 二〇〇包
 ER日車糖 一、〇〇〇包

十四日御影進口

TE日車糖 三、八五〇包
 YP日車糖 五三〇包

TK日車糖 二、一八〇包

四月十四日盛京進口

TBD台糖赤砂 三、〇〇〇袋
 粗砂白 二、〇〇〇袋
 共計 二六、三六〇包
 合計 五七、二二七包

台糖赤砂 三、〇〇〇袋

糖

地地球牌

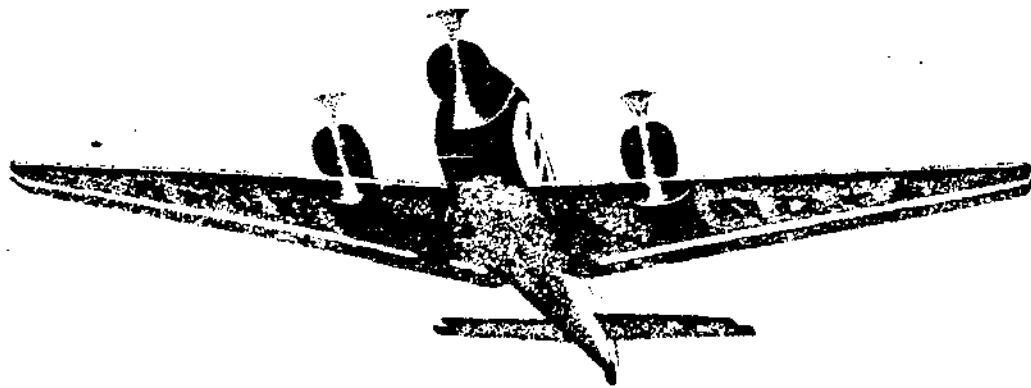
麥精魚肝油

味美無腥
 人人易服
 含量充足
 滋養豐富

五洲藥房發行

五洲乳白魚肝油





歐亞航空公司對於社會服務之貢獻

1 免費代客設立意外保險

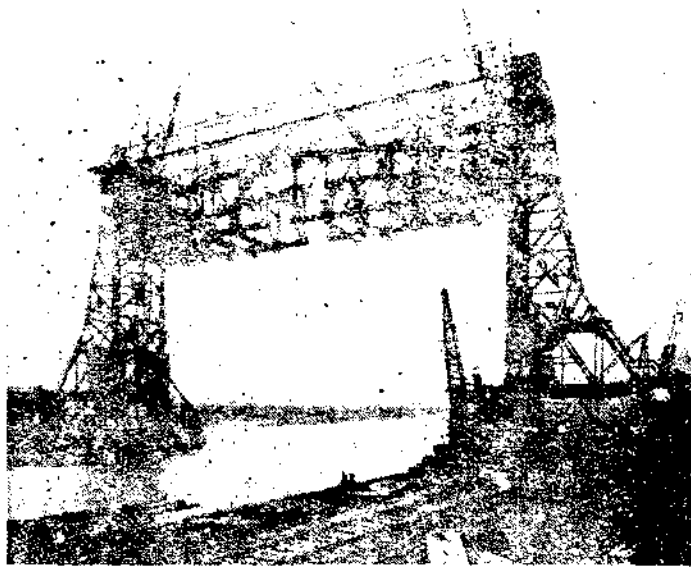
凡搭乘本公司飛機之乘客，均可獲得意外之保障。

2 載運航空貨物迅速價廉

凡各種貨物，交本公司承運，不特手續簡便，運費特廉，且又迅速不誤。

歐亞航空公司

上海仁記路九七號 電話一五七八〇



道門朗公司

自造鋼鐵鋼條材料
承造橋樑房屋工程

地址上海外灘廿六號
電話一二九八〇

上圖係華
國梯河吊
橋為世界
最大吊橋
橋孔二七
〇呎塔高
一七〇呎
由本公司
承造

國內外貿易報告

國產爆竹松香及毡帽運銷和印情形

我國輸入爪哇馬都拉及外島各地之貨物，其中以原料為大宗。

三三與三四年之限度。

在新興工業出產品中，各種帽子，已有相當位置，又因華僑居留各地者，為數甚衆，故爆竹一項，每年亦運銷數十萬。惟以推銷之術，以致近年銷數狂跌。茲將近年來我國帽子及爆竹運銷和印情形，略述於後：

(一) 爆竹：和印各地，我國僑胞居留者達百萬人，因習俗相沿，喜放爆竹，每年購買，為數頗巨。但爆竹之製造，雖以我國最為擅長，然因花式簡單，推銷無術，故近年銷數突告縮減，比之一九三一年僅達百分之四十，一九三五年，情況更屬不佳，去年雖有起色，但祇回復一九三一年之左。

△由香港輸入爪哇馬都拉及外島者

一九三一年	一、二〇五、七六二盾(爆竹)
一九三二年	六六二、九四一盾
一九三三年	三九九、四〇六盾
一九三四年	三六八、六三三盾
一九三五年	二二七、六三五盾

△由中國輸入爪哇馬都拉及外島者

四二、八六三盾(帽)	三、八三〇盾(舌帽)
二八、九九九盾	未詳
一七、〇四三盾	一、一二六盾
六、九九三盾	一、〇一〇盾
二、三〇三盾	未詳

國內外貿易報告 國產爆竹松香及毡帽運銷和印情形

一九三一年	七、七四、九八四盾
一九三二年	一、三五、五〇九盾
一九三三年	四、九二、二五〇盾
一九三四年	五、七、七四二盾
一九三五年	一、二八、五四三盾

六三、〇五三盾
二六、三六二盾
四、三五六盾
二、四六九盾
未詳

一、七二三盾
一、二三四盾
未詳
未詳
未詳

(三) 松香自一九三六年以還，中國松香在輸和印華貨中已有相當地位，以目前情形論，此種商業實有發展之可能。在各國中而能供給此種貨物者，惟有中美兩國。茲將最近三年中國松香輸入和印之價值統計如左：

年	中國(以盾為單位)	香港(以盾為單位)	總值(以盾為單位)
一九三四年	一、〇〇〇	二、〇〇〇	三、〇〇〇
一九三五年	五、〇〇〇	一、〇〇〇	六、〇〇〇
一九三六年	九一、〇〇〇	二二〇、〇〇〇	三一、〇〇〇

以數量論，此種輸入亦有同樣之增加，由數噸至一千八百噸。關於松香輸往和印數量總計之增加，可以一九三七年一月份輸往爪哇 (Java) 及馬都拉 (Madura) 數量與一九三五年及一九三六年同期統計比較證明之。

一九三七年一月	一、六四七噸	一八三、〇〇〇盾
一九三六年一月	一、六三七噸	一三七、〇〇〇盾
一九三五年一月	八〇四噸	六四、〇〇〇盾

全國進出口商行要覽

進出口商行一千三百餘家；
行名，地址，國籍，經營項目，一覽無餘

編排醒目 檢查極易

費一分鐘即能查得君所欲知之一切

附錄商品檢驗規程商標法及其他一切參攷資料等

備此一編無異請一經濟顧問

本局出版

▲定價八元郵費在內
▲國外另加郵費二元

釜山本年一月份貿易狀況

本港對外貿易，年有進展，故朝鮮總督府，將於本年，以府令指定，開駛自本港對南洋與新嘉坡等埠，直接之輪運，以應需要，斯其發展之孟晉，亦可想見矣。試觀本年一月份之貿易，亦復有新紀錄之創造，其輸出入之總額，為一百七十萬八千元，輸出方面為一百三十一萬三千元，以視上年同期，增加六十四萬五千元，已凌駕前此九十萬元之最高紀錄。究其內容，實為貿易品全盤之活躍，就中尤以棉織布、煙葉等物為最，而鹹魚一項，則以便利施行檢察之故，各地出品，遂亦因之集中釜山，餘物如玳瑁、鐵器、陶磁器、橡皮靴、電燈泡、黑鉛等，亦各有增加，輸入則僅有三十九萬五千元，以視去年同期，減少七十九萬八千元，遂得形成百萬元以上之出超，此亦向所未有之盛況也。其致此之由，實緣於原重油之減退，而中國小豆、機械、青島鹽、揮發油等品，皆稍有增加。茲將一月份對外輸出入品及對日移出入主要品分別表示如后：

(一) 一月份輸出入品類表 (單位為元 △為減號)

種類	價額	比之去年同期差額
乾魚	七、七八五	△ 七、三四四
紫菜	五、一五六	△ 二、八一七
鹽魚	六三、六八一	△ 五、五一八
蝦米	一、七二八	△ 四、八三一
魚介罐頭	三五、九七五	△ 一九、六一〇
煙葉	二七、八九二	△ 一三、三三九
棉織物	二七、八九二	△ 三〇〇、五〇三
棉皮靴	二二、八四九	△ 二二、八四九
棉鞋	四七、二八〇	△ 三九、八七五
黑鉛	二一、六六〇	△ 六、五七五
陶磁器	四三、八八八	△ 二、一一七
玳瑁鐵器	一〇三、四七四	△ 四七、七二九
電燈泡	一二、五五三	△ 二、六五三
輸入		
豆類	二五、五八四	△ 二二、五二七
胡麻	一四、七〇四	△ 一一、三一
天日鹽	五〇、九一八	△ 五〇、九一八
業煙草	七八、六一八	△ 九三、三六八
原重油	七八、六一八	△ 八六一、一一四
揮發油	七八、五二九	△ 三一、五一二
燈油	一四、一五四	△ 一四、一一六
麻	二八、九〇〇	△ 二二、七五九
石炭	二二、五三六	△ 五、四七六
機械類	三八、三〇五	△ 三、〇六五

國內外貿易報告 釜山本年一月份貿易狀況

(二)一月份對日移出入品類表(單位千元)

移出		移入	
玄米	一、五六九	大麥	六六一
精米	四、四三二	小麥	四四
魚類	三五四	柑橘	五九三
紫菜	三二	揮發油	七二
其他水產物	二八二	機油	七六
蘋果	六五	爆炸藥	二二二
棉花	八五三	棉花	六三九
蠶絲	一、一四二	棉織物	七六一
		人造絲	五八
		毛織物	七六
		毛織物	七六一
		其他穀類	二〇二
		大豆	一九五
		黑鉛	八〇
		金鑽	九八
		牛	三六二
		海藻	二七
		肥料	七六
		絹織物	五二〇
		和洋服	四一七
		觀彩	一九三
		橡皮靴	二三一
		洋和紙	二二六
		石炭	二四六
		洋灰	七九
		鋼鐵	三五五
		自動車及附屬品	三一三
		機械類	八六八
		木材	二二八
		生橡皮	一四二

航空寄信
迅速便利



穩捷舒適
空中旅行

中國航空公司

上海廣東路五十一號
電話一二九五五

滬蓉特班
自上海經南京漢口宜昌重慶至成都：八小時

滬漢綫
自上海經南京九江至漢口：四小時

漢渝綫
自漢口經沙市宜昌萬縣至重慶：七小時

渝蓉綫
自重慶至成都：二小時

渝筑綫
自重慶至貴陽：二小時

滬平綫
自上海經海州青島天津至北平：六小時

滬粵綫
自上海經溫州福州廈門汕頭至廣州：八小時

詳情請詢
上海廣東路五十一號

船票處
南京路五十七號
電話一二九五五

國內外貿易統計

去年由華輸入瓜國貨物統計

瓜地馬拉國與我國貿易為數甚微，歷年來均祇有華貨來瓜，而物之各國貨物進口，增加關稅百分之百。茲將瓜國稅關統計本年來，甚少瓜貨輸華，瓜政府遂有第一七七三號命令，對於不購買瓜國貨，由華輸入瓜國貨物之件數重量價值及稅款列表於後：

由華輸入瓜貨物統計表

貨物名稱	件數	基羅重量	原價值(金計)	稅款
鹽醃的乾的烟葉的或鹽水浸的等不分類之魚蛤蚱蟹蝦等	五	一四二	九〇〇〇	一四・二〇
稻或米	二九九	一三、六〇〇	六三九・〇〇	五四四・〇〇
不分類之麵粉製或麥製之食料如細麵粗麵通心粉等	二	六九	一五・〇〇	六・九〇
荳類	一〇	五〇七	二二・〇〇	三〇・四二
東蕪	三	一二七	八九・〇〇	一九・〇五
不分類之菜根(指中國藥材)	二	五九	二四・〇〇	八・八五
因藥材進口須得衛生局之認可手續繁多故僑商報關時謂為菜根	譯者註			
不分類之鹹菜鮮菜等及已研或未研之菜類	一二	五七一	一一五・〇〇	四五・六八
不分類之無殼菓類生的或炒的	二	一一八	四六・〇〇	二三・六〇
不分類之乾菓有皮或無皮之罐頭菓類(指中國罐頭荔枝)	一一	四五二	一一四・〇〇	六七・八〇
產於中國印度或西貢之青茶紅茶	二一	一、〇一一	二一六・〇〇	三〇三・三〇
木桶裝各種醬油	一四六	二、九三九	二四三・〇〇	五八七・八〇
不分裝別之各種醬油	四〇	一、〇六九	二六九・〇〇	三二〇・七〇
芝麻油胡麻油椰子油	二	六八	五〇〇	五・四四

國內外貿易統計

上等棉子油、玉蜀黍油、荳油、花生油	二二六	一〇、一一九	一、六四八〇〇	六〇七・一四
不分裝別及不分類別之罐裝醋醃菜類東蔬鮮菓及有殼菓	一一一	三、八九三	四八三〇〇	一、一六七・九〇
不分類之麵食等類	六	一八四	一〇九〇〇	五五・二〇
不分類之木料惟未製成器物者	一	七七	二〇〇	三〇・八
個人用品不分類之錢包、菸盒、手袋、小皮夾等	一	一	一〇〇〇	〇〇・五
京絨絲線(全絲或雜麻者)	二二	一、七五五	五、三〇二〇〇	三、六四八・七五
查該項貨物為華貨來瓜之最大宗者因此開印第安人用該項絲線織五彩絲布銷售於遊客故年前增加關稅時惟有對於該項貨品則不加關稅				譯者註
京絨絲線雜以棉質者	二六三	六八、五二二	二四、四七九〇〇	六、八五二・三〇
京絨絲線漂白者	三四	六、一一三	二、五九二〇〇	七三四・六〇
九成或九成餘全絲不分類之織品或絲布	一	三	一〇〇〇	三〇〇〇
九成或九成餘之漂白或有色之織品(白麻布)	三	六九〇	三二〇〇〇	一、〇三五〇〇
不分類之白布每方米特重八十或八十餘格蘭姆每英方寸有紗一百三十根或較少之根數	一、一七八	一五六、六〇五	六〇、七六八〇〇	三四、四五三・一〇
不分類之漂白或有色之布每方米特重一百五十或一百五十餘格蘭姆每英方寸有紗一百卅根或較少之根數	一〇	一、一八〇	六九〇〇〇	四七二・〇〇
有日期或號碼之橡皮印或橡皮字	一	六	一五〇〇	一二〇〇
各種印有絲絲之紙散裝或釘成本者	〇	一六	五〇〇	六・四〇
不論有無廣告性質及紙座之日曆本或月份牌	一	六	五〇〇	〇・六〇
手燈用乾電池筒或手按發電者	二	一九三	六九〇〇	七七・二〇
人造烟火焰有色電光火柴花筒響炮爆竹等	一〇二	四、八〇八	一、二四六〇〇	二、四〇四・〇〇
牙擦	〇	一九	一九〇〇	一四・二五
雞毛及棉製或羊毛製之擦布	〇	九	四〇〇	四・五〇
統計本年由華輸入貨物	二、六三八	二七四、九四〇	九九、六六三〇〇	五三、五五五・七一
惟自本年元月起至十月底止並無瓜貨輸華				

二十五年由泗水運華貨物統計

二十五年由泗水運華貨物，經貨商領用貨單，送請吾國駐泗水

領館簽證者，其價值總數為荷幣六百二十六萬四千八百八十三盾

二角一分。由貨物論，以糖為最多，計白糖一百零七萬三千一百零一盾五角三分，糖漿七十萬零二千七百零三盾六角六分，共計一百七十七萬五千八百零五盾一角九分，其次為蠟油 (Paraffin) 全年計總值一百四十三萬五千五百五十一盾二角四分。又其次為白蠟、黃蠟、及製火柴用白蠟等，計白蠟七十六萬零七百三十九盾六角一分，黃蠟三十九萬九千三百二十一盾三角，製火柴用白蠟二十三萬五千五百零二盾五角八分。其餘如汽油、飛機油等，亦不在少數。若按月而論，則以十一月份輸出為最多，計總值八十三萬九千三百七十盾，七月份最少，計十六萬九千四百零二盾。茲將二十五年由泗運華貨物，就貨物及按月分別列表如次：

二十五年由泗運華貨物統計表

貨別	重 (量(基羅))	價 (值(盾))
白糖	二二、三二五、六七四	一、〇七三、一〇一、五三
糖漿	一七、六八一、九三一	七〇二、七〇三、六六
樹膠	三一六、四一五	一七六、一〇六、三八
咖啡	一一〇、五四一	二七、三一、五七
白胡椒	一八、九三九	三、七五八、八九
煙草	八九二捆	九、二六八、一一
薯粉	二、二二三、二〇二	一三二、一六四、一一
薯珠	七、七二三	九五四、〇〇
薯澱	八七、一五二	一二、七三七、五八
蝦餅	一九五	二五九、八〇
椰油	五〇〇噸	一、二〇〇、〇〇

國內外貿易統計

肥皂	四、六〇九打	二、二七四、〇〇
鷄納皮	六〇、〇〇〇	二、一八五、八五
籐	二八、九九九	三、三二一、〇〇
舊傢具	一、四〇五	八〇〇、〇〇
機器油	一、四〇七、二五五	五五、五八九、〇〇
白蠟	七、〇〇五、九六三	七六〇、七三九、六一
黃蠟	四、四〇八、九五二	三九九、三二一、三〇
製火柴用白蠟	一、五九四、〇六九	二三五、五〇二、五八
白煤	四〇、六四〇	三、四三〇、二二
蠟油	七五、九四七噸	一、四三五、五五一、二四
油漆	又二、八五九噸	七二〇、〇〇
汽油	二六、三七五	二二五、〇〇
煤油	八、五二四	一、二二四、〇〇
太陽油	五九、六六六	一三六、二〇九、〇〇
汽油	七、六三二	七八一、九八三、〇〇
汽油精	二一、四二七噸	二五、六〇七、四〇
酒精	四三六、〇二二	一三八、四七四、〇〇
飛機油	二、二三五噸	一一、四七七、二三
煤	一〇、二八六噸	五三、八、一〇〇
松脂	一、九三四	一四四、〇〇
特種汽油	五、六七八	三二、七六九、〇〇
馬達汽油	九一四噸	九〇、〇〇
煤汽油	六、四九五	一、九六九、五六
製罐機器	二五箱	三一八、〇〇
鐵器	一箱	二二、六八七、〇〇
燕窩	三、四八九	一七、八〇一、一六
木棉	五七、七二三	九一、〇〇
木料	二、一三五立方米突	六、二六四、八八二、二一
共計		

粵絲三年來外貿統計

粵省調查統計局發表本省最近三年來生絲廢絲輸出統計如下。

廿三年(生絲)銷美三千二百五十七包,銷歐洲七千一百八十九包,銷印度五千六百四十七包,銷其他各地一萬七千四百卅七包,共三千五百三十包,(廢絲)銷美三千四百一十五包,銷歐洲一萬四千四百六十九包,銷印度六百〇一包,銷其他各地一萬九千三百一十二包,共三萬七千七百九十七包,廿四年(生絲)銷美三千〇一十五包,銷歐洲七千二百廿七包,銷印度一千三百一十五包,銷其他各地九千七百〇六包,(廢絲)銷美五千一百〇三包,銷歐洲九千三百四十八包,銷印度五百四十七包,銷其他各地九千五百六十包,共二萬四千五百五十八包,廿五年(生絲)銷美一百廿三包,銷歐洲三千五百五十二包,銷印度四千〇一十九包,銷其他各地一萬四千四百八十一包,共二萬二千一百七十五包,(廢絲)銷美七千六百廿一包,銷歐洲四千六百廿八包,銷印度二百九十九包,銷其他各地六千一百〇一包,總觀上述三年來粵絲外貿數字按年遞減,殊為可慮云。

三月份上海出口茶葉統計

商檢局發表本年三月份茶葉出口統計如下:(一)綠茶運往(包括上海出口各地轉口)美國九四五·九五公担,坎拿大〇·四五公担,法國二八·九六公担,德國一·四二公担,英國〇·七一公担,非洲摩洛哥一·四三一·四六公担,非洲阿爾久利亞五四四·三三公担,非洲突尼斯五九三·五三公担,非洲的黎波里二六·七二公担,非洲其他各地四五·四二公担,印度三一七·六一公担,香港五五·二八公担,南洋羣島〇·一〇公担,其他各國七三·一七公担,共四、〇六二·一一公担,(二)紅茶運往美國一、九七〇·一八公担,坎拿大〇·六四公担,丹國七·七九公担,法國一·二六公担,德國一·二二公担,英國三、四二六·六五公担,荷蘭三三一·九六公担,波士等國一七二·七〇公担,蘇聯〇·一三公担,非洲摩洛哥一七·一五公担,香港三五·五八公担,南洋羣島〇·三二公担,奧洲紐絲綸二三·二五公担,其他各國四〇·八四公担,共六、〇二九·六七公担,(三)磚茶運往蘇聯一、三〇八·八五公担,其他茶運往坎拿大九〇·〇〇公担,法國〇·三五公担,英國二、〇一〇·六九公担,非洲其他各地一一〇·一一公担,香港一二七·三九公担,共一一、三三八·五四公担,去年同月出口數為六、九四八·一五公担,相較多出口六、七九一·〇二公担。

國外關稅規則

瑞士重徵蔬菜等進口稅

瑞士自去年十月五日起，曾對進口之蔬菜如捲心菜，胡瓜等減收或全免進口稅。本年一月十九日瑞士政府又下一命令，規定自三月一日起，對某種蔬菜重徵進口稅，其詳如次：

關稅號數與物品名稱	新稅率	舊稅率
新鮮蔬菜：一		(每百公斤納法郎)
四十 ^a 捲心菜、黃胡蘿蔔、玉葱	三	免稅
四十 ^b (一)蕃茄	五	免稅
四十 ^b (二)其他，包括野菜、蘆筍、小胡瓜、青豆、豌豆、麥草等。	十	五

西蒲路斯免除小麥進口稅

據近訊，西蒲路斯最近對進口之小麥，無論其由何國輸入，均一律免稅，至一九三七年四月三十日為止云。

比利時減低蔬菜菓品等進口稅

國外關稅規則

一九三七年一月廿九日，比利時官報曾刊載一月廿六日之政府命令一件，該令自即日起，規定對麥草及鮮梨等之進口稅減低，其詳如次：

關稅號數與物品名稱	舊稅率	新稅率
六九號 麥草	二、七六〇	二七六
六九三號 鮮梨：一		
OX(a) 進口時用盒裝、籃裝、桶裝、或其他容器包裝、總重量為二十公斤或少於二十公斤者	一七三	一二五

挪威限制鹹豬肉進口

近訊，挪威政府近已禁止鹽醃之豬肉進口，但若在挪威農業部領得入口特許證者，不在此例云。

法屬西非規定酒類之入口比額

法屬西非政府前擬提議准許外國（非法國或非法屬的）酒類入口，而每年下令規定酒類入口之比額，以為限制。茲據二月十九日法國官報所載一月九日及二月十六日之法政府命令各一件，對

該提議已正式通過，並規定一九三七年內威士忌酒進口比額為四〇、〇〇〇公升，其他酒類（如燒酒等）之進口比額為八〇、〇〇〇公升云。

墨西哥繼續徵收進出口附加稅

據一九三六年十二月墨西哥政府官報載一九三七年墨西哥政府之預算律，規定對進出口之附加稅，繼續征收。凡商品由車船輸運入口者，其附稅一律照正稅百分之三徵收，凡商品由郵包裹入口者，照正稅百分之一徵收，至出口之商品除香蕉之附稅依正稅百分之一徵收外，其餘均照正稅百分之一十二徵收附稅云。

西班牙修改關稅

一九三七年二月十八日在華倫斯亞 Valencia 印行之西班牙官報，曾刊載二月十六日及十七日之政府命令二件，規定對食品、棉織品及其他產品之進口稅大加修改，惟此新稅則祇於華倫斯亞政府 (Valencia Government) 所管轄下之各稅關始適用之。茲將新稅則摘要列後：

關稅稅數及物名	稅率 (附稅包括在內)	舊稅率	新稅率
腸乾衣	二一五	四八・〇〇	二四・〇〇

鹽水腸衣	二一六	四二・〇〇	二〇・〇〇
用以貯物之囊袋而以下列之原料製成者： 棉類織物，每平方公尺重於一百二十公分以上，且於每五方呎之面積內有二十支棉線者	〇二一一二	三・二二	〇・六四
棉類織物每平方公尺之重量在九十至一百二十公分之間且每五方呎之面積中有二十支棉線者	〇二一一五	四・一三	〇・八三
苧麻織品，每平方公尺重五百公分或五百公分以上者	〇二二〇一	〇・五七	〇・一一
苧麻織品，每平方公尺之重量少於五百公分，且每五方呎之面積中有十支麻線者	〇二二〇二	〇・一四	〇・二二
苧麻織品、經塗蠟、或塗上黑油、未包括在其他關稅稅數之內者	〇二二〇八	一・〇一	〇・二〇
生存或死去之雀鳥或野味等	一三三一一	二二〇・〇〇	三〇・〇〇
鮮肉類	一三三二二	二八・八〇	七・二〇
冰凍肉類	一三三二三	三六・〇〇	九・〇〇
晒乾之牛肉片或鹹牛肉	一三三三四	一四・四〇	三・六〇
生腿肉	一三三三五	一〇四・〇〇	二六・〇〇
熟腿肉	一三三三六	一一五・〇〇	二八・〇〇
鹹猪肉及猪油	一三三三七	六六・〇〇	一六・二〇
鹽醃之鱈魚及風乾之魚類	一三三二九	二五・六〇	一一・〇〇
鮮魚或必需用鹽醃製始可保存之魚類	一三三三〇	二四・〇〇	六・〇〇
用鹽醃製及緊壓之鱈魚	一三三三〇	三〇・〇〇	七・二〇
其他醃製、燻製、或緊壓之魚類、但不裝罐者	一三三三〇	三〇・〇〇	七・五〇

一三三七	小麥 (禁止小麥入口之命令近已撤消)	一五·四〇	一·一〇
一三三八	裸麥	一三·二〇	一·一〇
一三三九	大麥	一三·二〇	一·一〇
一三四〇	玉蜀黍	一〇·〇〇	一·〇〇
一三四一	喀那利草種子	一七·六〇	一·一〇
一三四二	其他穀種	八·八〇	一·一〇
一三四五	山藜豆	六·六〇	一·一〇
一三四六	綠豆	一三·二〇	二·二〇
一三四七	扁豆	六·〇五	一·三二
一三四八	豌豆	九·三五	二·三一
一三四九	其他乾蔬菜	六·〇〇	一·五〇
一三五四	馬鈴薯	三·〇〇	〇·五〇
一四〇一	蠶豆與其他喂養家畜之種子	一·一〇	〇·二八
一四〇二	其他未列名豆	八·八〇	二·二〇
一四〇三	麥桿	一·一〇	〇·〇六
一四〇四	未列名之穀秣	三·三〇	〇·八三
一四〇五	油渣及用以喂養家畜之食料	一·一〇	〇·二八
一四三二	鮮鷄卵	一·一〇	六·〇〇
一四三三	製成漿狀之鷄卵未加糖子 其上者	二四·〇〇	一·二〇

(以下每百公斤納金不奉他)

國外關稅規則

華商特約經理
香港捷成洋行
設分
汕頭
廈門

德商愛禮洋行


總行上海四川路二六一號

獨家經理全球馳名

獅馬牌 硫酸銨肥料

德國葛奇染料工業公司製造

華北總代理
德孚洋行
設分
天津法租界九號路六號
青島館陶路十九號
漢口特三區江邊十一號

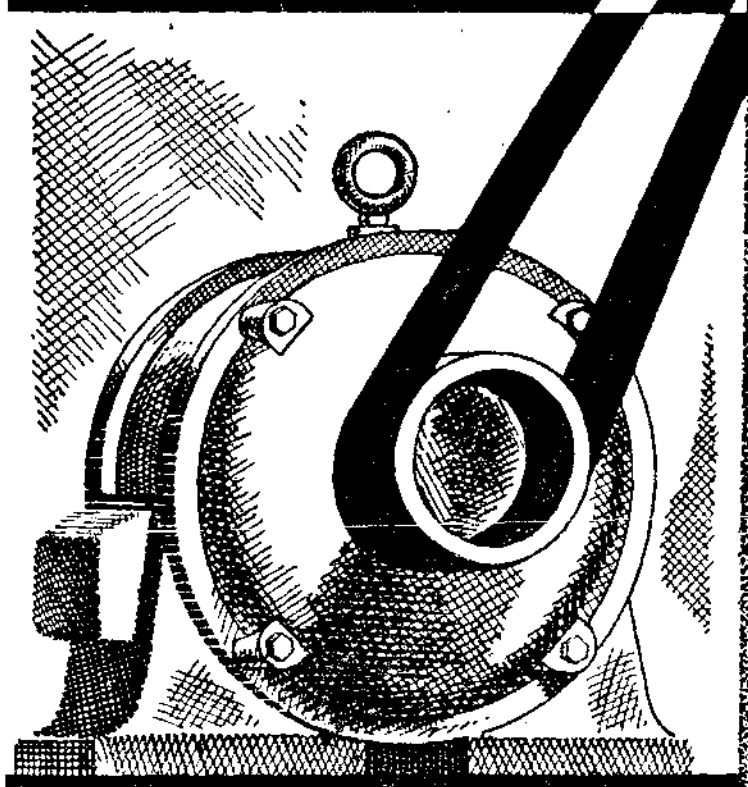


對於各種植物功效偉大

可用為天然肥料之追肥

本行並售其他磷鉀及混合肥料

電氣價廉
足以
減輕成本



流利暢順
從心所欲
隨時可看

上海電力公司

電話一〇一〇號

南京路九十五號

國內稅捐規則

江海關修改進口稅則

江海關為奉令修改現行進口稅則第二五六號(丙)(二)項括弧內車身一項之註釋，特發貼第一五七零號布告云，案查現行中華民國海關進口稅則第二五六號(丙)(二)項括弧內之註釋，茲奉財政部令修改如左，凡前輪後輪、前彈簧、後彈簧、前軸、後軸、車架、散熱箱、主動軸、發動機及未經裝成之車身，於進口時須分別包裝，方能適用本項稅率，否則其稅率應為從價百分之三十，仰中外商人一體知悉，特此布告，監督諸君，稅務司巴潤森。

財部徵收食鹽專稅

財政部電令各省鹽產銷區及所屬各商業團體云，查現在國家經濟建設事業，關係全國復興大計，欲謀施行，自不得不預籌專款，以資推進，茲擬於各區鹽稅項下，分別另徵建設事業專款，以五年為度，此項專款，祇收一次，行鹽在產區範圍之內，即在產區徵收，在銷區內，

國內稅捐規則 貿易介紹

即在銷區徵收，且限於食鹽，其漁工業用鹽及出口鹽，概行免徵，所有行銷該區之食鹽，應定每市擔徵收一元，案經提請行政院會議通過，並經中央政治委員會通過，由部先行試辦，仰即遵照辦理，即日實行具報，並令各分所，將該區在實行以前，已稅未運及在途食鹽斤數目，一律查明具報，一面按照所查鹽數，照案令飭補稅。

閩省分設商品檢驗處

實部廣州商品檢驗局閩分處，十五日起設所辦法，依照部定，先辦理出口茶葉及進口肥料等。

津海關增兩分卡

津海關近為嚴密查緝走私起見，復在津滄公路八里台村，津白公路大秀村，各增設分卡一處，以資隨時查緝，十四日起正式辦公。

貿易介紹

本局為提倡直接貿易起見，竭力扶助生產商人直接與外國商家談判，以期逐漸增進我國商人對外直接貿易之經驗，而減少向來由被動貿易所生之弊害，凡屬國產貨品，無不樂為之助。是以中外進出口商家紛函本局請求介紹。茲摘記最近國外來函所需物品如下，凡有意交易者，可向本局指導處接洽，以便介紹。惟本局為貫徹培養商人直接對外貿易之基礎起見，僅負介紹及指導之責，對於交易條件、付款、交貨、運輸、納稅等等，均由進出口商雙方直接接洽。

牛骨

波蘭 *Polskie Towarzystwo Eksportu Morskiego, Ul. Moniuszki 8, Warszawa* 擬辦牛骨，請告出口行開價並示條件。

手巾、本色粗布、細布、斜紋、印花布、人造絲織品

比國 *Am Van De Putte, 56 Rue Pere De Deken, Brussell* 擬辦上列各貨推銷非洲比屬地，請各製造廠函洽。

染料

印度 *Kesoram Cotton Mills Limited, 8, Royal Exchange Place, Calcutta* 需要各種染料，請告各廠寄樣。

棉製襯衫、內衣、背心、襪子、床毯、檯布

國外貿易消息

最近期內在此開幕，非奧斯陸公約簽字國，亦有數國，將參加此項會議云，會期約四日，討論之主題為減低關稅問題，目前之困難，為最惠國條款之解除，因此項措置必須先得英國之同意也。

世界貿易自由運動

興趣也。

△比總理接受英法之建議

(柏林六日國民海通社電)英法政界均考慮召集國際會議，處理和平與商務問題，據稱比國總理齊蘭已建議消除國際貿易之障礙，德國準備參加此項努力，使國際貿易恢復常態，德國商務遭遇之困難，甚為明顯，且為四年計劃之主因，然德國歡迎倫敦糖業會議對於世界商業之恢復，有所建議，但以經濟協定與政治權利相連結之計劃，仍為德國所反對，此間相信齊蘭之建議，並非用比國務總理之資格，僅以經濟專家之資格，要求研究此項問題耳，且此項步驟，僅係預備計劃，並非英法比三國之共同行動云。

(中央社倫敦五日哈瓦斯電)關於世界各國間舉行談判，以謀減低關稅壁壘之一事，英法兩國間業經交換意見，並與比利時政府有所接洽，外交界人士頃謂關於此事，英法兩國業已正式通告美國，此際世界糖業會議美國代表台維斯，當與英國政治家暨出席糖業會議法比兩國代表會晤，以便獲得更詳細之報告云，據一般人所得印象，台維斯大約當在倫敦研究歐洲若干項經濟問題，而原料品問題與德國獲取原料品之問題，當亦在其列云。

(中央社倫敦五日路透電)倫敦消息靈通方面，否認英法比政府交換意見後，將召集國際經濟會議之說，推究此說之來由，殆以去年九月之三國金融宣言，曾使人注意于任令國際貿易流通自由之重要，而國聯大會集議時，亦表示國際貿易宜予流通之意見，此種事實，衆所週知，說者以為有關係國政府，對此經過，未必忘懷，故發生行將召集國際經濟會議之推測，其實英法政府雖確已與比政府接洽，以期籌獲方法，俾發起銷減貿易障礙，如限額等之運動，然國際大會之召集，則並未成問題也，刻在研究中之可能性，首先就歐洲而言，惟亦通知美政府，以美政府對此整個事件甚感

(北京白魯塞爾六日國民海通社電)英法兩國建議由比總理齊蘭研究減低關稅壁壘之可能性，已獲良好反響，奧斯陸會議將於

(中央社白魯塞爾七日哈瓦斯電)關於英法兩國政府要求齊蘭總理即與各國進行接洽，以便解除國際貿易各項障礙，尤其是放寬各國進口限額一事，齊蘭頃向報界發表談

國外貿易消息 世界貿易自由運動

話，謂渠將在原則上接受進行調查云，總理并因德經濟部長沙赫特，將來此聘問，爰擬令其弟在沙赫特未來前，即就解除貿易障礙問題，進行初步調查，以爲總理與沙赫特進行談話之準備云。

(北京白魯塞爾城六日國民海通社電)

比利時總理齊爾今日通知閣員，關於英法兩國向渠提出之請求，有所說明，第一項請求，爲研究現行經濟墮疊制度，尋覓廢除此項制度之辦法，據比政府正式宣稱，齊爾已決定進行此項工作，內閣亦已批准有關係之步驟云。

(中央社巴黎七日哈瓦斯電)德國經濟

部長兼中央銀行總裁沙赫特博士，定於下星期二二日前往比國，與該國總理齊爾進行談話，外傳此項談話，當與英法兩國政府所發起解除國際貿易各項障礙一事有關，法國各報因之極爲重視，其中「日報」載稱沙赫特此行結果，或可使德國現所推行之經濟自給自足政策，稍事變通，而由各國界予某種利益，以資抵

償，該報並登載柏林訪員發來消息稱，德國經濟行將發生重大變化，實言之，各國凡與德國通商者，苟將對外貿易各項障礙解除一部分，則德國現行經濟自給自足政策，或將放鬆，亦未可必云。

(東京七日同盟社電)英法兩國政府爲

消除國際通商上之障礙起見，擬發起召開國際經濟會議，美、德、比均表示贊成，是以該項會議之召集，當有可能，主張通商自由資源再分之日本政府，對於此事，極爲關心，在政府方面，雖未接到關於上項會議之任何意志表示，而外務當局對於此事之見解，大致如左，「企圖

再建通商自由之制度，同時解決資源公分問題，緩和和世界之焦燥氣象，以謀貢獻世界和平之日本政府，在前任外相有田之外交方針中，早經闡明，實爲日本所抱之既定方針，倘國際經濟會議，其目標在消除經濟上之障礙，則與日本之意圖趨於一致，歐洲之一部分不無若干反對空氣，故該項會議，在開會以前，尙未充

分成熟，縱令不能開會，而如強力之英國，倘能率先取消分配制度等類之通商障礙，則其他各國，亦必追隨，定可恢復世界經濟，故與其召集會議云云，不如自行使廢除通商障礙之決心促其具體化，尤爲先決之要件也」云。

(北京)德國經濟部長兼中央銀行總裁

沙赫特博士，頃向各報發表談話稱，渠此來甚爲滿意，又謂渠與齊爾總理，並未正式進行談判，而僅就一般經濟局勢，加以檢討而已，竊以爲國際經濟狀況，欲求進步，非先解決各種政治問題不爲功，各國不分大小，均當成立一種諒解，余並深信歐洲任何國均不欲從事戰爭，而吾人此際，竟獲解決方案，亦較前時更多希望，余茲誠意願望齊爾總理所進行之任務，克底於成，但齊爾總理所企圖之經濟改善，務當先之以一般時局之緩和，此層齊爾總理不久當可了然也，又謂，德國準備與各國合作，共謀世界經濟之復興，此種合作，斷不能將任何國擯諸門外，現於德俄兩國貿易之活躍，可以見

之。『此項經濟復興事業，倘有待於幣制改革，分配事宜，實際上殆無實現之可能，關於殖民

地問題，則比國政府所處立場，亦與德國願望

相左，均未必有所成就，至以比德兩國切身問

題而論，則比國所希望者，乃改善雙方貿易關

係，俾收支情形，與比國較為有利，德國則惟以

賺入原料品出售精製品為事，不願談及此事

云。(中央社十三日哈瓦斯電)

(倫敦)財相張伯倫昨在下院中發表宣

言，稱渠不擬開始進行談判，以謀減低國際貿

易各項障礙，此項宣言發表之後，金融界人士

均謂，減低關稅壁壘之談判，業已展緩開始，且

尚屬遙遙無期，蓋就此項談判，英國主張，可分

為三項，(一)各國貨幣匯價應較為穩定，(二)

不列顛帝國會議，將於下月中舉行，現當等待

會議結果而定之，(三)英國願先與美國訂立

商務條約，綜上觀之，英法兩國委託比國齊爾

總理所進行之調查工作，純屬一種準備性質，

且係理論的，而非實際的，即世界糖會議之成

功，現亦僅係一種臆想而已。(中央社十四日

哈瓦斯電)

日荷商約成立

△促進日荷在華利益

△國貨輸荷將蒙不利

(東京)日荷通商交涉自去年秋季重開

以來，由駐巴達維亞石澤總領事與荷印當局

繼續進行，至本年交涉順利進行，遂於本月九

日意見完全一致，業經兩國代表臨時簽字，本

協定為現行日荷通商航海條約(一九一三

年簽字)之補足協定，預定於本年五月由日

荷兩國政府代表正式簽字，日外務省當局特

於昨晚發表談話謂，昭和九年五月政府派遣

代表赴爪哇與荷印當局商議通商問題，然因

諸種事情，未能到達最後解決，日本代表回國

之後，日荷兩國政府仍然繼續談判，而經種種

迂餘曲折，至去年六月，兩方海運當業者之間，

成立協定，政府方面之交涉，亦因此大有進步，

至最近石澤總領事與荷印哈爾特之間，意見

社十四日哈瓦斯電)

(北京)德國經濟部長兼中央銀行總裁

沙赫特博士昨與比國當局所進行之談話，可

分為兩部份，一即商務問題，一即歐洲與世界

各項問題，沙赫特博士以為經濟復興，必先緩

和政治局勢，多數國家倘能發出和平宣言，則

政治局勢始可緩和，而德國對於原料品重行

分配與恢復舊日殖民地兩項問題，亦可提出

要求，似此沙赫特博士曾就政治問題，認真加

以討論，特此比國政界人士以為，原料品重行

國外貿易消息 世界貿易自由運動 日荷商約成立

一致，現因正式協定向未成立，未便公表其內容，總之，兩方意見既然一致，必能使兩國通商關係明朗化，不勝慶幸云。（十日同盟電）

日荷訂立通商協定，據悉協定主要宗旨為增進日荷兩國對華經濟利益，及限制華貨在荷印市場，與日貨競銷，聞日荷為謀增進在華經濟利益起見，訂立日荷糖業及日荷水菓等業在華市場互助協定，而荷對日貨輸荷予以特別優待之條件，藉以制止華貨在荷之發展，故日荷通商協定之訂立，為針對我國而發，我國糖業及國貨對荷推銷，均將蒙受不利云。

德國新計劃與對外經濟關係

德國商業部頃在此間所發正式報告，對德國對外經濟關係及其發展，尤以在過去一年中者有極詳盡之檢討，據稱前由經濟部長沙赫特博士所倡導而於一九三四年九月二十四日開始實施之新計劃，係以量入為出為

理論之根據，換言之，即須視其輸出所得之多少，以定購買之限度是也，該新計劃實施之後，已於一九三五年立即見效，尤以是年下期為然，德國對外貿易至此已可平衡矣，溯當一九三四年中，德國入超已達二八四、〇〇〇、〇〇〇馬克，及一九三五年遂由入超而變為數達一一、〇〇〇、〇〇〇馬克之出超國家，此種發展直至一九三六全年，仍然繼續保持，故使德國對外貿易益趨有利，蓋至本年德國出超數額已達五五〇、〇〇〇、〇〇〇馬克之巨矣，但應鄭重聲明者，即德國出口貿易增加之數額，並不能全部用於償付入口是也，一方面因輸出競爭關係，不得以長期信用之條件給予對方，此與進口情形恰然相反，故以外幣而言，德國貿易平衡之逐漸活動，其實際結果，須至以後方能達到目的，且須注意者，即此項貿易所入之外幣，其中一大部份係由抵賬方式收入，其真正獲得之外幣為數不多，此外一九三六年度之出超中，尚須以大

部份清償舊債，實際上所有在新計劃產生前，即已存在之舊欠均可償清，此即新計劃重要目的之實現也，再者出超總數額中尚須提出一部分，作為資本及其他特殊用途，而外國購買者之凝固存款，又須用於若干出口抵賬方面，故如檢閱德國由輸出所得之款項，即知德國對外貿易之最大部份，皆係以抵賬方法交付，因之德國不能自由運用由出口所得之收入，蓋此項收入僅能作為某一特殊之用途故也，惟因出超數額繼續增加，故德國在各項結算上所負之債務，均可於一九三六年中實際減少，而新計劃之主要目的，已由貿易平衡之順利發展而告厥成，第此種成績，其間所經困難亦殊不鮮耳。

上年德國與各方繼續舉行之談判實屬必要，有時且與數國同時接洽，此種商業談判於德方負責交涉之衝者，實係最為棘手之任務，因有關各國之利益，須經最大困難，方可使與德國計劃之需要相適當，希特勒總理一九三

六年九年九日在紐倫堡國社黨大會所宣佈之四年計劃，當時一部份國外人士以為德國有意逐漸退出國際貿易之活動，實則全與事實相反，此層已由希氏本人於一九三七年一月三十日在國會所發之演詞中鄭重表示矣。誠然，德國現所採行之四年計劃，將使德國由各方面省節外幣，但鑒於德國銷納外國食品及原料之無限能力，其所節存之外幣必可以大量購買其他外貨，俾可提高德國人民之生活程度，故對外貨進口之增加，必能予以歡迎之機會，德國因此隨時準備與外國締結長期信用之商約，故在吾人現所檢討之年度內，其顯著之點，即為世界市場物價之增加，在若干國家中除私人之銷耗不斷增加外，政府與公眾之訂貨亦頗有增加，尤以擴軍所需之貨品為甚，其規模之大，決非以前和平時代所能夢想，各種龐大之工業，前因世界經濟恐慌而停頓者，皆由此種發展而充分恢復活動，且在若干國家中其工業之某某部門，亦已再行盡

量工作，但與此種活動相伴而來者，即為原料物價水準之逐漸增高，此種發展其於原料缺乏之國家如德國者，自屬不利，當此國際市場繼續發展之際，乃有多數國家採行貨幣貶價政策，以致造成重大問題，但德國處此，卒能克服困難，故其貨幣政策殊無加以改革之理由，不過德國對外貿易已因他國貨幣貶值而大受影響，因物價水準之變更，實於德國不利，惟是此種影響，不僅及於被動方面之國家，即實行此項政策之各國亦復如是，查英美兩國之採行貨幣貶值政策，係在原料價落及一般物價均呈跌勢之際，但在一九三六年物價上升及市場興盛之時，亦有實行同樣政策者，此種措置益使業經採行貶值政策之國家，其一般物價均呈比例迅漲之勢，且在若干方面復因實行貨幣貶值以前，即已有此上漲趨勢，致使物價水準之上升，竟達與前次貶值時比例相同之程度，但經此繼續前進之物價上漲，德國所受貨幣貶值政策之不利結果，亦得相當平

衡矣，抑有言者，一年以來德國在貿易政策方面亦有相當活動，在一九三六年所締結之貿易協定中，其最堪注意者，當為十月廿二日與加拿大所訂之臨時商約及付賬協定，該約對於德國貿易關係之組織系統，業已相當彌補其缺陷，但在另一方面，關於以貿易協定為基礎而重樹德法貨運關係之問題，終未獲得澈底解決之基礎，同時德美兩國之貿易關係，亦尚無適當解決辦法，至於德國與兩大重要鄰邦之貿易，最近雖稍減少，現亦可置於新的滿意基礎之上，因一九三六年暑期與奧國所訂臨時商約，與本年一月廿七日所締之商業協定，以及一九三六年八月五日與立陶宛所締協定，對於有關各方所抱互換貨物，得在最短期內重達滿意程度之希望，均能如願以償，就一般情形而言，德國各項商業協定之政治機構，已於一九三六年中由延長及補訂之協定而滿意發展，同時各國政府所派代表團之切實合作，已使現行各商約能適應任何變遷之

環境，而德國貿易亦因此不致發生任何逆轉。將商工省官制改正案通過，並向樞密院辦完。現象，此皆一年以來最為顯著之成績，總之德國對於已往一年之對外經濟關係，自當視為成功，並信今後一年之間，亦能順利發展云。

之亞洲貿易與去年同月相比，大有進步，輸出為美金四四、四九九、〇〇〇元，去年僅二

官制改革案之內容，係廢撤現為商工省外局之產業合理局，而改名統制局，作為該省之內局，同時改為兩部制，分為統制、合理化及金融三課，統制課之職務，為實施重要產業統

制法及統轄重要肥料業法，合理課之職務，為實施企業之科學的管理方法，換言之，即商品之單純化標準化等增進產業，能率之方法，金融課之職務，主要為對於中小產業家之放款，換言之，即商工組合中央金庫之事務，以及國庫貸款與府縣轉貸與中小商工業家時所蒙損失之保證，換言之，即府縣地方債之保證工作，預定俟樞府通過後，自五月一日起實施。

（東京）曾於本月十二日由日代表米澤與印度方面代表陶氏在德里臨時簽訂之日印通商協定附屬新議定書之文句內容，外務

四國銀價協定滿期

據民主黨參議員及白銀專家畢特門，於七日宣稱，英美加拿大及印度四國所簽訂之四年國際銀價穩定協定，其任務已告完成，故

本年期滿後，大約將不再繼續，畢氏復稱，該協定之用意，在使印度之白銀通貨，不致跌價，或向外國市場傾銷，並謂英國對於該約，已恪守無違，而緊急時期，目前已成過去云。

增加原因，大概為主要物品之價格上升，亞洲國家之購買力遂受刺激云。

據民主黨參議員及白銀專家畢特門，於七日宣稱，英美加拿大及印度四國所簽訂之四年國際銀價穩定協定，其任務已告完成，故本年期滿後，大約將不再繼續，畢氏復稱，該協定之用意，在使印度之白銀通貨，不致跌價，或向外國市場傾銷，並謂英國對於該約，已恪守無違，而緊急時期，目前已成過去云。

據民主黨參議員及白銀專家畢特門，於七日宣稱，英美加拿大及印度四國所簽訂之四年國際銀價穩定協定，其任務已告完成，故本年期滿後，大約將不再繼續，畢氏復稱，該協定之用意，在使印度之白銀通貨，不致跌價，或向外國市場傾銷，並謂英國對於該約，已恪守無違，而緊急時期，目前已成過去云。

據民主黨參議員及白銀專家畢特門，於七日宣稱，英美加拿大及印度四國所簽訂之四年國際銀價穩定協定，其任務已告完成，故本年期滿後，大約將不再繼續，畢氏復稱，該協定之用意，在使印度之白銀通貨，不致跌價，或向外國市場傾銷，並謂英國對於該約，已恪守無違，而緊急時期，目前已成過去云。

日本強化產業統制

（東京）關於產業合理化之工作，一向係由商工省作為臨時的設施而處理者，政府茲鑒於該項工作之重要，決定改名為統制局，使

（東京）關於產業合理化之工作，一向係由商工省作為臨時的設施而處理者，政府茲鑒於該項工作之重要，決定改名為統制局，使

（東京）關於產業合理化之工作，一向係由商工省作為臨時的設施而處理者，政府茲鑒於該項工作之重要，決定改名為統制局，使

鑒於該項工作之重要，決定改名為統制局，使

鑒於該項工作之重要，決定改名為統制局，使

鑒於該項工作之重要，決定改名為統制局，使

成為常設機關，而予以強化，十三日之閣議已

成為常設機關，而予以強化，十三日之閣議已

成為常設機關，而予以強化，十三日之閣議已

二月份美國對亞洲貿易統計

美國商務部十一日發表二月份中美國

輸出	本年 二月	上年 二月
中國	四、二六四、〇〇〇元	二、四二六、〇〇〇元
日本	二四、七四五、〇〇〇元	一三、三三九、〇〇〇元
非島	六、五三〇、〇〇〇元	四、二八〇、〇〇〇元
輸入	本年 二月	上年 二月
中國	一〇、三五五、〇〇〇元	九、〇五三、〇〇〇元
日本	一八、三八二、〇〇〇元	一四、五三九、〇〇〇元
非島	八、六九九、〇〇〇元	六、八三六、〇〇〇元

日印協定內容

（東京）曾於本月十二日由日代表米澤

與印度方面代表陶氏在德里臨時簽訂之日

印通商協定附屬新議定書之文句內容，外務

當局於十四日以談話形式發表左列要點。價三成五以上，業經同意。

四月十二日經日印兩國代表決定之議定書草案，將於倫敦正式簽字，直至昭和十五年三月三十一日為止，均得發生效力，該項議定書之內容，與客月三十日滿期之議定書大致相同，而其不同之點如左。

(一)日本每年購進印棉百萬包，並得輸出棉布二億八千三百萬碼，但購棉若達一百五十萬包時，則輸出棉布其最高數量可增為三億五千八百萬碼。(二)倘某年輸入棉布之

超過數量，可於翌年份扣除，但准其超過之數量可由二千萬碼減為二千五百萬碼。(三)舊

議定書中關於染色布疋，分為染布與染紗兩種，或印花，其各種布疋之分配，當依照下列之比率，白布四成，分邊白布一成三，漂白(絲光)

一成，染色或條子花布一成七，印花布二成。(四)布片須由規定分量內扣除，但日本對印度輸出布片限制每年為八百九十五萬碼，印

度對於該項貨品之輸入稅率，不得提高至從

張伯倫繼論及低價幣制問題，稱低價之幣制，

本身並非目的，而為保障商業發達，及工人復

業進展之途徑，現政府所遵行之政策，固已使

國家經濟之恢復，獲得長足之刺激，但前途如

何，現尚無從加以陳述，因前途如何，尚須視事

態之變化為定也，布特比繼復詢及三國幣制

協定訂立後，任何國幣制之黃金價值，是否在

未得其他二國同意時，不得自動加以更變，張

伯倫稱，三國協定之目的，在維持國際匯兌制

度之均衡，極端的使該制度避免任何國單獨

幣制行動之擾亂，但對於各該國幣制之黃金

價值，則並無明文規定云，繼復有詢及英國是

否將與美法磋商，擴大該約範圍，而使成為更

英法美之貨幣問題

(英)中央社倫敦十四日路透電，財相張伯倫，今日在下院宣稱，政府現尚無意以英鎊

維持黃金之一定價格，此問題首先提出質問者，為保守黨議員布特比，布氏為主張幣制統

制政策者，彼提出兩項問題，彼請政府明白宣示，並無提高金鎊價格以遏物價增高之意，並

詢問維持低價幣制是否即政府政策之根本目標，張伯倫於宣稱政府無意以英鎊維持黃

金定價之後，復稱黃金之價格，政府在決定其幣制政策之時，亦不能不隨時加以考慮，惟政

府深知商業之自由恢復常態，不應加以干涉，張伯倫繼論及低價幣制問題，稱低價之幣制，

本身並非目的，而為保障商業發達，及工人復業進展之途徑，現政府所遵行之政策，固已使

國家經濟之恢復，獲得長足之刺激，但前途如何，現尚無從加以陳述，因前途如何，尚須視事

態之變化為定也，布特比繼復詢及三國幣制協定訂立後，任何國幣制之黃金價值，是否在

未得其他二國同意時，不得自動加以更變，張伯倫稱，三國協定之目的，在維持國際匯兌制

度之均衡，極端的使該制度避免任何國單獨幣制行動之擾亂，但對於各該國幣制之黃金

價值，則並無明文規定云，繼復有詢及英國是否將與美法磋商，擴大該約範圍，而使成為更

永久之協定者，張伯倫稱，英政府目前尚無此企圖云。

(法)中央倫敦哈瓦斯十二日電，金融新聞報登載法國財政部長奧利沃爾向該報訪

員所發表之談話，略稱，「余現仍相信各大國貨幣，倘能儘速同時加以穩定，則一切關於幣

制之不安定狀態，即可結束，此於世界經濟復

與實至有裨益，「此際對於法郎地位之種種壓力，業已不復存在，以故渠不擬採行匯兌限制辦法……」吾國原有兩途可循，一即管理匯兌，一即與其他各大國合作，而維持匯兌自由是也，吾國今所擇者，乃係第二項辦法，「又謂法國貨幣法，對於法郎金成色，曾規定最高與最低之限度，（按每法郎合九成金〇・〇六五五公分銅於減值之後，改定爲〇・〇四九公分與〇・〇四三公分之間）法國政府茲當聽任法郎在此兩種限度之間，獲得自然之平準焉，奧利沃爾嗣復述法國經濟現狀，極

爲順利，即如最近國防公債，（總額一〇、五〇〇、〇〇〇、〇〇〇法郎）發行成績，異常圓滿，認購者以私人投資家爲多，述及資金繼續流入法國之可能性，則謂「法國公債與各種證券現行市價，尙可有相當之升漲，故外國資金與法國資金之存放國外者，仍可受其吸引而繼續流入，」述及法國目前放款之高利率，謂「俟物價穩定之後，放款利率，自可減低……最後關於一九三七年度預算案，則謂出入不敷之數，現估計爲四、八〇〇、〇〇〇法郎，但最近數閱月，國庫收入頗有增加，以故虧空之數，可望大爲減少云。

（美）華盛頓羅斯福總統今日宣稱，紐約倫敦方面謠傳，財政部將抑低金價，彼全然不知，惟美國財部並無減低金價計劃，該項消息係由外國報紙所傳出云。（九日國民電）

（華盛頓）關於美元再度變更價格之說，財長毛根韜頃向各報訪員發表談話，加以否認，略謂「吾人並無此意，至外國黃金繼續流入美國所可發生之影響，吾人亦毋庸感覺不安」云。（中央社十二日哈瓦斯電）

本局出版之中國實業誌英文本
江蘇編及浙江編每部定價國內
十元郵費五角國外連郵美金五
元存書無多購請從速

國內貿易消息

特種工業保息及補助條例

例

國府十二日明令公布特種工業保息及補助條例全文如下。

第一條、凡中華民國人民所辦左列各工業，實收資本額在國幣一百萬元以上者，得依本條例呈請保息或補助：(一)製造各種原動力機，(二)製造各種電機，(三)製造各種工作機器，(四)冶製各種金屬材料，(五)採煉各種液體燃料，(六)製造各種運輸器材，(七)其他經政府認為應予保息或補助之重要工業。

第二條、保息及補助方法如左：(一)保息之限度，實收資本年息五厘，債票年息六厘，至多以七年為限；(二)補助依各品類每年生產費及市價為標準，酌量給予現金。

國內貿易消息 特種工業保息及補助條例 改良兩湖紅茶

第三條、凡呈請保息或補助時，除備具呈請書，載明左列事項外，並應附送財產目錄及資產負債表製造方法及製品成本計算之詳細說明書，全部機器裝設計書，工廠建築圖各種註冊及登記證件，呈請實業部核辦：(一)工廠之種類及名稱，(二)董事經理或廠主及負責辦理技術事項主要職員之履歷，(三)工廠及總辦事處所在地，(四)資本定額及實收額，(五)創立之經過及最近業務，(六)製品種類，(七)每年產額及銷場情形，(八)原料名稱產地，及每年用量。

第四條、實業部接受呈請書，應交特種工業保息補助審查委員會審查，前項審查委員會以實業部及有關係部會所派委員組織之，其組織規程及審查標準，由實業部擬訂，呈請行政院核定。

第五條、凡經審查合格之呈請案件，由實業部呈報行政院核准。

第六條、凡新成立之工廠，經呈准保息或補助者，其保息或補助之開始，自正式出品之日起實行。

第七條、凡工廠呈准保息者，其每期應付息金，除由營業餘利項下，儘先撥付外，按照第二條所定息率不敷之數，請領保息金補足之，所領保息金於保息期滿後之次年起，應照已領總額，每年攤還十分之六，如營業尚有贏餘時，應加增攤還金額，提前償清。

第八條、凡受保息或補助者，於停止業務期間，應停止其保息或補助。

第九條、凡以詐偽方法賤請保息或補助者，除追繳原領金額外，并依法懲治。

第十條、凡受保息或補助者，由實業部隨時派員視察其業務，並檢查其簿據。

第十一條、凡受保息或補助者應於每營業年度終了時，編造廠務及營業報告書，連同

損益計算表，呈送實業部查核。

第十二條，凡受保息或補助者，於管理上技術上，應遵照特種工業指導委員會之指導

改善之，前項委員會由實業部延聘專家組織之，其組織規程，由實業部擬訂，呈請行政院核定。

第十三條，凡受保息或補助者，如增加資本，添募債款，變更業務或停止業務，應呈請實業部核准行之。

第十四條，凡受保息或補助者，違反本條例之規定，或其他有關係之法令時，經特種工業保息補助審查委員會審查決定後，由實業部呈請行政院撤銷。

第十五條，本條例自公布日施行。

改良兩湖紅茶

△決自宜昌着手

實業部改良兩湖紅茶，決先自宜昌着手，已先後派員前往視察，決由漢口商品檢驗局

與湖北省建設廳等機關，合組宜昌茶葉指導

所，經費每年額定一萬元，由實業部及鄂省政府分別負擔，茲將其改進辦法大綱，略誌於次。

(一) 由建設廳會同實業部漢口商品檢

驗局，湖北省農村合作委員會，中國農民銀行等機關，並聘請茶葉專家，組織宜昌茶葉指導

所，統籌宜昌茶葉改進事宜，(二) 由建設廳負行政上責任，商品檢驗局負技術上責任，農村

合作委員會負組織上責任，中國農民銀行負金融上責任，(三) 指導所之工作有二，(甲) 作

部份之研究，調查及統計工作，(乙) 指導組織茶葉生產合作社及宜昌茶葉產銷聯合社，本

年先行試驗仿製印錫紅茶一千箱至一千五百箱，其資本擬請中國農民銀行貸放，(四) 宜

昌茶葉產銷聯合社所產茶葉，擬請實業部漢口商品檢驗局及國際貿易局茶葉組，代為免

費在滬漢銷售，遇必要時並請其直接向國外推銷。

國貨聯營公司正式成立

△吳鼎昌董事長

△蔡聲白總經理

國貨聯營公司，於十月十日下午三時，在實業部舉行創立大會，由吳鼎昌主席致詞，略謂：國貨

聯營公司之成立，與各業均有極大之關係，一方藉全國國貨工廠組織全國國貨販賣網，與

國貨公司發生密切之關係，一方復可使全國機械品手工業品，及土產品之銷路均能增加，

此外更有一重大之意義，即國貨公司之成立，可使全國人民均有機會購買國貨，及使中國

經濟，藉此得有重大之發展，至政府創辦本公司之意義，係在提倡國貨，非為牟利，故將來本

公司營業發展後，政府股本均可轉讓於商界，照章程規定，官股係佔三分之一，然事實上各

公司工廠均踴躍參加，故商股竟佔四分之三，而官股則僅佔四分之一，此實足以表現商界

對政府之信任，及樂與政府合作之精神，云云。

吳氏詞畢，即由程志願、王性堯分別報告籌備經過，並仍由吳鼎昌摘讀公司章程一過，旋選

二處文卷印刷品案，決議俟總副經理產生後，代表常務董事會接收，至下午六時半散會。

各地新公司之籌設，據聞經建總會將分令各分支會同聯營公司積極促進，以期迅速實現，同時經建總會，更將與實部分函各公務機關，現國貨聯營公司，業已成立，凡需用物品，均請向該公司儘量採購，以資提倡，如各地有需採購國貨者，祇須通知該公司，並可派員前往接洽。

舉吳蘊初、方液仙、蔡聲白、胥仰南、方劍閣、諸文綺、任士剛、葉友才、程年彭、秦克成十人為商董，郭順、陳小蝶、陳吉卿、盧志學、四人為候補商董，及郭順、胡西園、許冠羣、項康原為商股監察人，並宣佈經建總會指派董事為吳鼎昌、周詒春、張軼歐、劉蔭菲、程志願、五人及特約銀行團指

十一日下午三時半舉行首次常務董事會議，通過總副經理人選，計總經理蔡聲白，副經理王性堯，及其他例案多件，聞該公司成立後，除積極充實上海、鄭州、長沙、溫州、鎮江、福州、濟南、西京、徐州、渝、昆明、廣州，共十二處已成立之國貨公司外，並將添設新公司十七家，分為甲乙丙丁四等，凡全年營業額佔在七十萬元以上者為甲等，四十萬元以上者為乙等，三十萬元以上者為丙等，二十萬元以上者為丁等，

現，同時經建總會，更將與實部分函各公務機關，現國貨聯營公司，業已成立，凡需用物品，均請向該公司儘量採購，以資提倡，如各地有需採購國貨者，祇須通知該公司，並可派員前往接洽。

派董事為錢永銘、史久熬二人，及官股監察人為黃炎培、章元善二人，嗣由吳鼎昌宣讀董事及監察人調查報告畢，至下午五時半攝影散會後，復仍在原地接開董監聯席會議，當經推

照該公司第一期籌辦新公司計劃內應設立之公司地點及公司等級如下：(一)南京甲等

救濟農村經濟起見，特依據本省實際情形，制定四年業務計劃案，提庫政會議，交由經濟建設委員會審查竣事，呈經閱督辦核准，交該庫遵照實施，該案計分：(一)原則，為接受產物綱領，嗣後著重直接收買，以免合辦掣肘；(二)資金，大量接受剩餘產品，確定各物所需資金，用分年進度法，由第一年所需資金一千三百六十一萬餘元，迨第四年遞進為二千二百八十

定吳鼎昌為董事長，方液仙、蔡聲白、方劍閣、任士剛為商股常董，黃炎培、郭順、王志莘、為常務監察人，及宣佈經建總會常董為張軼歐、程志願、特約銀行團常董為史久熬，旋討論：(一)籌辦首都國貨公司案，決議交常務董事會辦理；

(二)漢口乙等，(三)北平乙等，(四)天津乙等，(五)成都乙等，(六)貴陽丁等，(七)蒼梧丙等，(八)汕頭丙等，(九)沙市丙等，(十)開封丙等，(十一)陽曲丙等，(十二)南昌丙等，(十三)九江丁等，(十四)蕪湖丙等，(十五)思明丙等，

分年進度法，由第一年所需資金一千三百六十一萬餘元，迨第四年遞進為二千二百八十

(二)核銷本公司設立費用案，決議，由監察人簽名蓋章；(三)接收籌備委員會及秘書辦事

(十六)杭州乙等，(十七)鄞縣丙等，對於以上

十一萬餘元，迨第四年遞進為二千二百八十

五萬餘，(三)輸出數量，規各產物分年輸出數量，由第一年輸出必成量二千四百十餘萬元，迨第四年遞進必成量為六千〇三萬餘元，全案分門別類，規定頗為詳切，茲擇其犖犖大端，分誌如次。

類藥材等項物產，尚有採取合辦辦法之必要，外其他物產以代辦代銷，及自行接受之辦法為宜，茲就各項物產之性質分別規定，應採辦法如左：(一)小麥雜糧，由各分支庫負責向糧店收買，或委託糧店代辦，(二)棉花，其辦法有

材，由各分支庫負責招商合辦，二、麻，由各分支庫負責接受，三、絲繭，由各分支庫負責接受，四、蛋類，由各分支庫負責招商合辦，以上各種實物由總管理處主管各股分別指揮各分支行處負責保管輸銷。

△營業原則 本庫營業，係以輸出為目的，而過去辦法，着重在招商合辦，按一年來與商台辦經過情形，發現與庫大量輸出宗旨之矛盾點有三，(一)合辦商號之收售實物，純以營利為目的，銷於當地，或省外均無不可，而本庫之職責在輸出以銷於省外為原則，此其矛盾之點一，(二)本庫實行定價買賣，合辦商號，係合辦性質，不易強制遵行，此其矛盾之點二，(三)合辦商號既以營利為目的，難免囤集待價，不但壓本期長，且與本庫輪迴輸出之目的相反，此其矛盾之點三，以上所言，過去招商合辦之辦法，似與本庫大量向外輸銷之目的，不能盡相符合，惟就本庫接受物產之性質言，除由農村接受，經過泡製，方能向外輸銷者，如蛋

四、一、由分支庫，負責向花店接受，穰花或成包花，二、由總管理處皮棉股，及各分支庫，負責在集中地接受成包花，三、必要時由各分支庫委託商號代辦，四、由各分支庫接洽輸出商台辦，(三)皮毛，由各分支庫負責委託商號代辦或合辦，(四)紡織品，就接受與推銷兩方面，分別規定其辦法如左，一、接受辦法，由總管理處紡織股，及各分支庫分別負責接受，二、推銷辦法，由總管理處紡織股，及各分支庫負責批發，或委託商號代銷，(五)機礦，按機械與礦產分別規定其辦法如左，一、鑛產，由總管理處機礦股，及各分支庫負責接受推銷，二、機械，由總管理處機礦股負責向廠方包銷，(六)百貨，按接受物產之性質分別規定其辦法如左，一、山貨藥

△資金數額 接受各物所需資金，為(一)小麥雜糧計廿六年為四百廿八萬餘元，至廿九年遞進為一千〇九十四萬餘元，(二)皮毛棉花，計廿六年為五百七十五萬餘元，至廿九年遞進為一千三百一十萬餘元，(三)紡織品，如棉紗布疋，毛呢絲織品，計廿六年銷售本省所需資金，為一百一十萬餘元，至廿九年遞進為一百七十萬餘元，省外為廿六年九十五萬餘元，至廿九年為二百四十二萬餘元，(四)機礦，如機械生熟鐵計廿六年為五十九萬餘元，至廿九年遞進為一百廿一萬餘元，(五)百貨，如藥材山貨，蛋類，蔴品，絲繭，計廿六年為一千三百六十一萬餘元，至廿九年遞進為三千二百八十五萬餘元。

△輸出數量 輸出各項實貨之分年進

度計劃計一、棉花，二十六年必成量一〇、七〇五元，十、棉紗二十六年必成量七二八、〇〇〇元，二十九年必成量一、八二〇、八二四、三四五元，二十九年必成量二四、〇〇〇元，十一棉布二十六年必成量一、〇五四、一〇〇〇元，二、小麥，二十六年必成量四、〇〇〇元，十二、絲繭二十六年必成量九、〇三九、三九一元，三、雜糧，二十六年必成量四、四九四、五四八元，二十九年必成量三、八四一、五六六元，四、鐵類二十六年必成量七二九、〇九六元，二十九年必成量一、八二二、四七〇元，五、蔗，二十六年必成量二八五、七〇〇元，二十九年必成量七二四、二五〇元，六、山貨，二十六年必成量六二、六二八元，二十九年必成量一、五五六、五七〇元，七、藥材二十六年必成量一八六、四八三元，二十九年必成量六二一、六一〇元，八、絨毛二十六年必成量二二四、二九八元，二十九年必成量七四七、六六〇元，九、皮張二十六年必成量二九一、五四一元，二十九年必成量一、四五七、

七〇五元，十、棉紗二十六年必成量七二八、〇〇〇元，二十九年必成量一、八二〇、〇〇〇元，十一棉布二十六年必成量一、〇五四、〇〇〇元，十二、絲繭二十六年必成量九、〇三九、三九一元，三、雜糧，二十六年必成量四、四九四、五四八元，二十九年必成量三、八四一、五六六元，四、鐵類二十六年必成量七二九、〇九六元，二十九年必成量一、八二二、四七〇元，五、蔗，二十六年必成量二八五、七〇〇元，二十九年必成量七二四、二五〇元，六、山貨，二十六年必成量六二、六二八元，二十九年必成量一、五五六、五七〇元，七、藥材二十六年必成量一八六、四八三元，二十九年必成量六二一、六一〇元，八、絨毛二十六年必成量二二四、二九八元，二十九年必成量七四七、六六〇元，九、皮張二十六年必成量二九一、五四一元，二十九年必成量一、四五七、

急激增加桐油價格一再高漲，植桐者莫不利市三倍，廣西省政府以植桐事業之發展此刻已屬最良時機，上月特電令各區民團指揮官督促所屬各縣長，親赴各鄉認真考察指導，務使全省荒山植桐政策得以按期實施云。

魯花邊商人赴印銷貨

山東濰縣，平度等縣花邊商人于法昌、江立亭、于松清等一百二十六人，向以山東及汕頭廈門土產，販賣至印度銷售，獲利甚鉅，此次特販買山東大批花邊至印度銷售，已於十三日晚乘意大利輪赴印。

日僑擬在津設貨幣棉紗

交易所

廣西當局以年來對於桐樹種植之試驗，成績極佳，在中國各省桐油出產比較上已屬首屈一指，由於近年來各國航空之突飛猛進，飛機數量之急激增加，桐油之需要量亦因之，由日領館轉呈東京商拓外三省核示，我麵粉

國內貿易消息 廣西厲行植桐 魯花邊商人赴印銷貨 日僑擬在津設貨幣棉紗交易所 四九

紡紗等業頗慮該所有操縱我金融棉紗業用 分即駛往秦皇島，美國俄亥俄州米特爾鎮水
意，十一日有數業開會，商預籌應付策。

柴油發生恐慌

我國液體原料，全部仰給國外，每年進口，
達二萬萬元，今茲國際風雲日亟，各國均儲備
戰時燃料，故自去冬以來，柴油逐昂漲，柴油每
噸價由六十四元漲至八十五元，厚油將漲至
九十元進關，柴油之上漲，不但影響我國百業，
且在各國備戰狂之際，有供不應求之勢，是以
我國液體燃料，將成爲嚴重問題，據記者探悉，
本年柴油進口，以亞細亞等美油爲多，進口數
量，較去年同期，增加兩成，因價漲之故，進口柴
油，金單位值，則較去年同期，增加四成云。

晶木造紙公司總經理藍克氏亦爲乘客之一，
曾與大陸報訪員在華懋飯店談及世界紙市，
據謂，邇來紙價飛漲，其主要原因，爲歐洲各國
之備戰，與人造絲業之發達，蓋已往一年中，軍
火製造廠所用之紙漿已倍於往日，而目下仍
大批吸收，致歐美紙廠均有原料短少之憾，然
苟無人造絲廠從而爭購，猶無礙也，造紙所用
硫化紙漿，人造絲亦用此原料，而近年來美國
與世界其餘各處之人造絲產量，年見增加，其
影響紙業之巨，不難想見，訪員詢以世界其將
有紙荒之患否，藍氏答稱，或難免見之，又謂，紙
價近仍步漲，美國報館，今已有苦印報紙不敷
需用者矣，紙廠爲預防價將續漲起見，現均不
收接半年或全年規定價格之定單，凡定貨祇
能在運出前三十天定價，藍氏末稱，木造紙之
銷數，今亦較前旺盛，渠之工廠雖大，而出貨仍
供不應求，蓋目下木造紙之用途，多至數十種
非普通人意思所能及也。

藍克談紙貴原因

大陸報云，白星公司環繞世界郵船佛蘭
柯尼亞號由紐約載客三百六十五人於星期
五日（九日）上午到滬，翌晨（十日）七時三十

徵稿簡章

- (一) 投寄之稿以有關於國際貿易及主要進出口商品調查者為限。文體用白話或文言均可。
- (二) 投寄之稿揭載與否不預復。原稿亦不檢還。但長篇在五千字以上者，如經預先聲明，並附有詳細住址及回件郵費者，不在此限。
- (三) 投寄之稿一經揭載，稿費由本局酌定，不預先函商。若投稿人欲自定數目，請於寄稿時聲明。
- (四) 投寄之稿經揭載後，其著作權為本局所有。若尚未揭載而先在他處發表者，恕不致酬。
- (五) 投寄之稿本刊編輯得酌量增刪。但投稿人不願他人增刪者，請預先聲明。
- (六) 來稿請寄上海江西路四〇六號實業部國際貿易局國際貿易情報編輯室。

國際貿易情報廣告價目表

地位	期限	價格
四分之一頁	一個月	十五元
半頁	三個月	四十元
全頁	六個月	七十五元
	全年	一百一十五元
		一百四十元
		一百一十五元
		一百一十五元
		二百元
		三百元
		三百八十元

封面裏，底封面，底封面裏：價目另議

編輯者 實業部國際貿易局

發行者 實業部國際貿易局

上海江西路四〇六號
電話 一五六九六·七

印刷者 華豐印刷鑄字所

發行所 上海浙江路五三六號
總工廠 滬西林肯路一〇〇號

國際貿易情報價目表

全年五十冊 國幣 六元
 半年二十五冊 國幣 三元五角
 每星期一冊 國幣 一角五分

國外另加郵費 全年五元 半年二元五角

最新出版

經濟建設之基礎 實業調查之偉構

每冊實價洋五元
郵費每部國內二角三分 國外二元三角

山 西 省

中國實業誌

主要特色

- (一) 所有材料，均係本局派員實地調查所得，不但新穎，而且正確。
- (二) 每書完成，均經過精密之審閱，每章均由專家校閱，非其他調查報告所可比擬。
- (三) 編制方法，全書統一，分沿革現狀生產原料銷場交易等項，凡一般經濟，主要商埠，重要物產，金融制度，莫不盡列靡遺。
- (四) 本書內容事實與統計並重，閱者對於各種實業，可得一整個觀念。

實業部國際貿易局出版
上海江西路四〇六號