

JUL 2 1928

報公路鐵

綫經平



期 二 第



遺囑

余致力國民革命凡四十年其目的在求中國之自由平等積四十年之經驗深知欲達到此目的必須喚起民眾及聯合世界上以平等待我之民族共同奮鬥

現在革命尚未成功凡我同志務須依照余所著建國方略建國大綱三民主義及第一次全國代表大會宣言繼續努力以求貫徹最近主張開國民會議及廢除不平等條約尤須於最短期間促其實現是所至囑

國民政府交通部直轄平綏鐵路管理局公報第二期目錄

十七年六月下旬

插畫 一片

三堡站石佛寺遺蹟

中山總理建築西北鐵路之計畫

局令 四十五件

公文 共九件

呈文 二件

呈閱總司令具報本局各處處長任事日期文

呈戰地政務委員會具報本路班局長違令繼續到局就職任事文

公電 五件

通電全路工警差役每名暫發接濟費洋四元以資維持由

通電全路奉令張貼布告萬勿稍延由

通電全路知照班局長奉戰地政務委員會訓令委任為本局局長由

通電全路在職員工警等望各戒除賭博惡習專心路務由

電各處課廠所醫院七月三日為馬廠起義再造共和紀念日循例放假一日由

公函 三件

總務處致工務處暨所屬材料課公函知照前奉部電飭查各件為期已迫奉諭趕辦由

車務
工務
機務
會計

平 綏 鐵 路 管 理 局 公 報

第 二 期 目 錄

二

營業概況 二件
總務處致各處公函知照奉諭遴選精明穩練人員十二人以便派遣各站辦理稽查事件由

本路十七年三月下旬營業進款概數旬報表
法制章程 二件

本局車務處內外員工服務規則

(續)

本局總務處材料課辦事細則

研究資料 一件

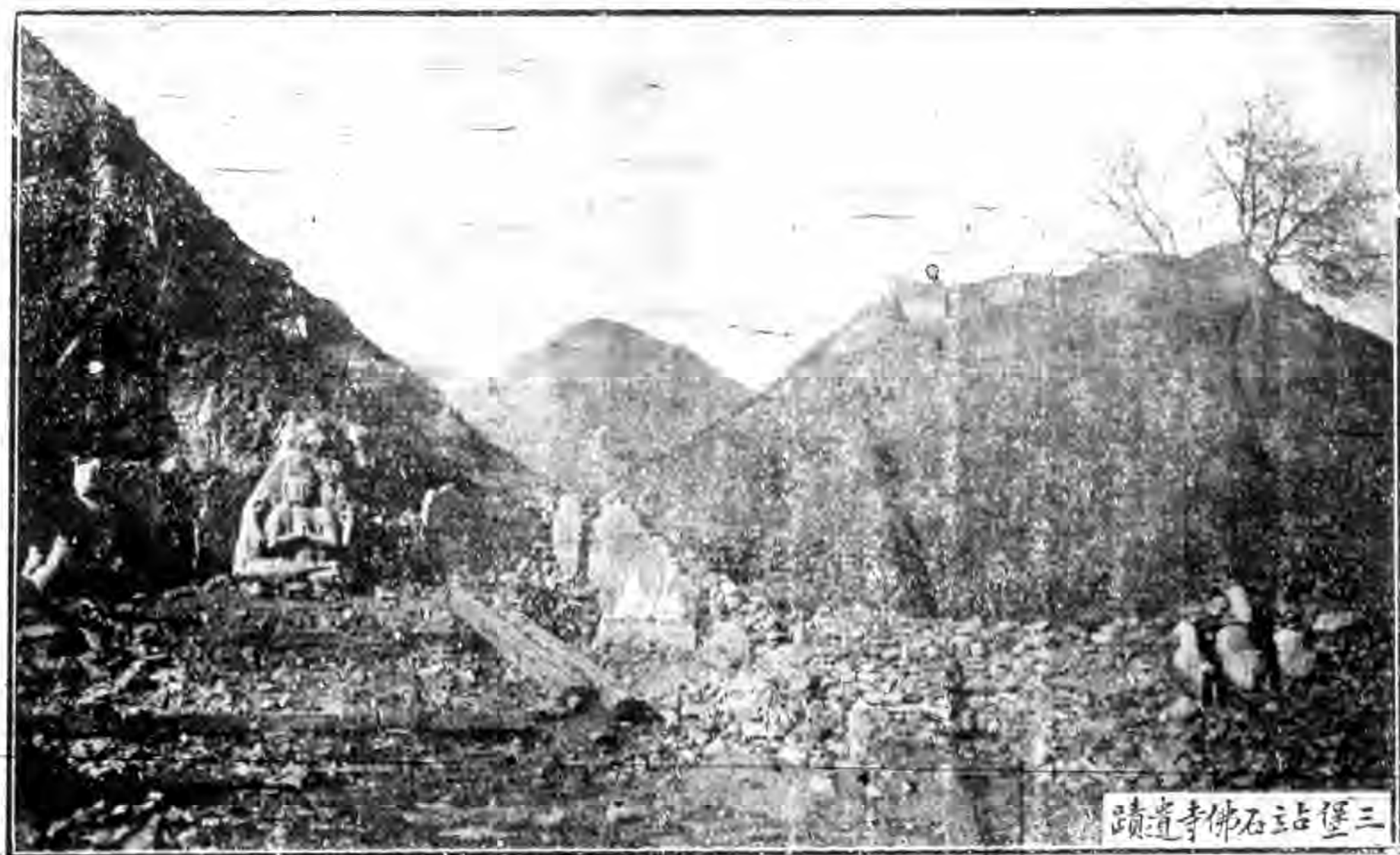
西北旅行記

僉 載

傳 單 二件

本局車務處電字傳單第九號

本局車務處普字傳單第九十二號



三堡石佛寺遺蹟

寺在三堡石佛山洞口外建於何時無可考現已傾圮殆盡只餘石佛數尊係就山崖石鏤成均極魁偉

▲本公報徵文啓事

逕啓者，敝公報自改組以來，添闢門類，力求刷新，惟因同人智識淺陋，內容仍多不備，茲爲採集衆長，共謀發展路務起見，除傳佈本局政令外，特注重西北交通之計畫及技術

論著，倘蒙

各界惠賜宏文鉅著，無任歡迎，來稿體裁不拘，但須謄寫清楚，並加圈點，附有圖表者，可由本所製板，一經登載，當以本公報奉贈若干期，聊表謝忱，謹啓

中山總理建築西北鐵路之計畫

建國方略之二 物質建設

第二部 西北鐵路統系

吾人所計畫之鐵路，由北方大港起，經灤河谷地，以達多倫諾爾，凡三百哩，經始之初，即鑄雙軌，以海港爲出發點，以多倫諾爾爲門戶，以吸收廣漠平原之物產，而由多倫諾爾進展於西北，第一綫向北偏東北走，與興安嶺山脈平行，經海拉爾以赴漠河，漠河者，產金區域，而黑龍江右岸地也，計其延長，約八百哩，第二綫向北西北走，經克魯倫，以達中俄邊境，以與赤塔城附近之西伯利亞鐵路相接，長約六百哩，第三以一幹綫向西北轉正西，又轉西南，沿沙漠北境，以至國境西端之迪化城，長約一千六百哩，地皆平坦，無崇山峻嶺，第四綫由迪化，迤西以達伊犁，約四百哩，第五綫由迪化東南，超出天山山峽，以入戈壁邊境，轉而西南走，經天山以南沼地，與戈壁沙漠北邊之間一帶肥沃之地，以至喀什噶爾，由是更轉而東南走，經帕米爾高原，以東，崑崙山以北，與沙漠南邊之間一帶沃土，以至於闐，即克里雅河岸，延長約一千二百哩，地亦平坦，第六綫於多倫諾爾，迪化間，幹綫開一支綫，由甲接合點出發，經庫倫，以至恰克圖，約長三百五十哩，第七綫由幹綫乙接合點出發，經烏里雅蘇台，傾北偏西北走，以至邊境，約六百哩，第八綫由幹綫丙接合點出發，西北走，達邊境，約四百哩，茲所計畫之鐵路，證以抵抗至少之原則，實爲最與理想相符合者，蓋以七千餘哩之路綫，爲吾人計畫所定者，皆在坦途，例如多倫諾爾至喀什噶爾之間，且由斯更進之路綫，延袤三千餘哩，所經均肥沃之平野，並無高山大河自然之梗阻，橫貫其中也。

以地位適宜之原則言之，則此種鐵路實居支配世界的重要位置，蓋將為歐亞鐵路統系之主幹，而中歐兩陸人口之中心，因以聯結，由太平洋岸前往歐洲者，以經此路線為最近，而由伊犁發出之支綫，將與未來之印度歐洲綫路即行經伯達以通達馬斯加斯及海樓府者聯結成一連鎖，將來由吾人所計畫之港可以直達好望角城，綜觀現在鐵路於世界位置上，無較此重要者矣。以國民需要之原則言之，此為第一需要之鐵路，蓋所經地方較諸本部十八行省尤為廣闊，現以交通運輸機關乏之故，豐富地域委為荒壤，而沿海沿江煙戶稠密省分，醫聚之貧民無所操作，其棄自然惠澤而耗人力於無為者，果何如乎？儻有鐵路與此等地方相通，則稠密省區無業之遊民，可資以開發此等富足之地，此不僅有利於中國，且有以利世界商業於無窮也，故中國西北部之鐵路統系，由政治上經濟上言之，皆於中國今日為必要而刻不容緩者也。

(未完)

(甲) 交通之開發

(子) 鐵道一十萬英里

——實業計畫頁三——



＊局令第四五零號 六月二十一日

令 總務處 會計處
李秉同 申又棖

派李秉同申又棖充本局秘書月各支薪水一百五十元自到差日起支除分行外仰即知照此令

＊局令第四五一號 六月二十一日

令 車務處 會計處
車務處文牘課課長 邊其祥
王孝先

車務處早據該處文牘課課長邊其祥函稱前經請假回籍現因事阻滯不克屆期回差銷假請予開去課長職務等情應照准遺缺派王孝先代理叙第二十三級月薪自到差日起支除呈報並分行外仰即知照此令

＊局令第四八六號 六月二十一日

令 機務處 會計處
南口機廠廠長 賀 部
代理機務第一段長 王 弼
機務第一段長 孫其銘

機務第一段長賀部調充南口機廠廠長遺缺派孫其銘補充孫其銘未到差以前派機械正工程司王弼代理賀部叙第二十三級另給津貼四十元王弼改叙第二十級另給津貼六十元原領薪津應即停給均自調差日起支除分行外仰即知照此令

＊局令第四八七號 六月二十一日

機務處 會計處
令 張家口機廠廠長 李法思

機械副工程師張家口機廠廠長李楸調處辦事照支原薪其原領津貼應即停給遺缺派李法思補充
叙第二十五級另給津貼四十元自到差日起支除分行外仰即知照此令
*局令第四八八號 六月二十一日

機務處 會計處
令 機務第二段長兼南口機廠副廠長 陸家俊

南口機廠副廠長一職着即裁撤以節糜費機械幫工程師機務第二段長陸家俊勿庸兼充該廠副廠長除分行外仰即知照此令

機務處 會計處
令 各該員

*局令第四八九號 六月二十一日
南口機廠廠長張鑾業已調處辦事機務第六段長周慎謀着即調處辦事應各照支原薪其原領津貼均即停給除分行外仰即知照此令

車務處 會計處
令 柴俊芹

*局令第四五二號 六月二十三日
宣化站電報練習生柴俊芬調充寧遠站值報月支薪二十四元自調差日起支原領津貼應即停給除分行外仰即知照此令

車務處 會計處
令 李良驥

*局令第四五三號 六月二十三日

據車務處早以計核課記升課員李良騷回籍葬父請給予長假並發給資歷證明書等情應照准除資歷證明書隨令附發並分行外仰即知照此令 (附件略)

※局令第四五四號 六月二十三日

令 車務處 會計處
各該生

案奉

部電分發北京交通大學管理本科四年級畢業各生派路練習所有練習期限仍照向例自一年至兩年每月津貼由局酌定飭即查照定章隨時切實訓導等因並照歷屆成案派北京交通大學鐵路管理科畢業甲等郭則誠王升廷郭身潤池寶山丁大成充車務處練習生甲等楊積瑛艾繩齋唐懋充會計處練習生乙等曹業詩充會計處練習生月各支津貼四十元均自到差日起支即由各該處分派練習按照前次部頒直隸大學畢業生赴各路局練習辦法及迭次部令切實辦理並指定專員認真指導除分行外合亟抄發練習辦法一分仰即遵照此令 (附件略)

※局令第四五五號 六月二十三日

令 總務處 會計處
謝國興 趙世祚

總務處庶務課課員謝國興趙世祚着即停職薪津截至本月二十三日止除分行外仰即知照此令

※局令第四五六號 六月二十三日

令 各處
張鴻誥
工務處處長兼總工程師蘇紀忍

奉

閻總司令諭本路工務處處長派蘇紀忍充任兼總工程師現署工務處處長張鴻誥應即停止本兼各

職除分行外仰即知照此令

***局令第四五七號** 六月二十五日

令 總務處 會計處
王之弼

據總務處呈前地畝課辦事員王之弼自十二年三月到路歷充工務處工務員及駐站稽查員勤勞卓著上年十一月因病離職現該員病已全愈擬請准予回差以資熟手等情王之弼應准仍回地畝課辦事員原差照支原薪九十五元自回差日起支除分行外仰即知照此令

***局令路四五八號** 六月二十五日

令 會計處
各該員

據會計處呈報綜核課課員劉大鏞郎英寰請假逾期出納課課員劉繼堯辦事李袖青擅離職守檢查課課員王銑伊假期已滿並未續假練習生楊仲文久未到局均着即行停職薪津自假滿及離差之日起分別停支除分行外仰即知照此令

***局令第四五九號** 六月二十五日

令各處及各該員

機務處呈以該處前經奉令改組將全路機務各車房原管區域劃分八段每段各設段長一員現以原駐平地泉車房之機務第六段段長車務較簡僉謂似可不必特設應將該車房劃歸機務第五段管轄並將原設機務第七段改為機務第六段機務第八段改為機務第七段業經處務會議議決請予鑒核施行等情尙屬可行應予照准機務第五段段長汝萬青着即將機務第六段劃歸管轄並仰接收清楚具報備核其機務第七段段長王羽儀應即改為機務第六段段長機務第八段段長胡學敏應即改為機務第七段段長均照支原領薪津除分行外仰即知照此令

＊局令第四六〇號 六月二十五日

令 總務處 會計處
高翔誥

據總務處編譯課呈該課課員高翔誥自奉派後從未到課着即停職除分行外仰即知照此令
＊局令第四六一號 六月二十五日

令 總務處 會計處
該兩員

據總務處材料課呈該課課員鐵維恒自六月四日起擅離職守南口材料廠廠員調課辦事陸樹本自五月份奉令調差迄今尙未到課均着停職鐵維恒薪水截至離職日止陸樹本薪水截至四月底止除分行外仰即知照此令

＊局令第四六二號 六月二十五日

令 總務處 會計處
李香林

據總務處庶務課呈該課司事李香林懇請長假應照准薪水截至離職日止除分行外仰即知照此令
＊局令第四六三號 六月二十五日

令 總務處 會計處
侯鳴歧

據總務處庶務課呈印刷所主任侯鳴歧自六月二日起請病假一星期逾期已久着即停職薪水即截至六月八日止除分行外仰即知照此令

＊局令第四六四號 六月二十五日

令 總務處 會計處
王江

總務處轉據編譯課課員王江呈請辭職應照准薪水支至辭職日為止除分行外仰即知照此令

※局令第四五〇號 六月二十六日

令 車務處 會計處
饒大鏞

車務處電務課課長兼電務第一分段長饒大鏞着即停職除呈報並分行外仰即知照
交代清楚具報備核 此令
※局令第四五一號 六月二十六日

令 車務處 會計處
電務課課長余建勳

派余建勳充車務處電務課課長兼電務第一分段長叙第二十一級另月支津貼六十五元自到差日起支除呈報並分行外仰即知照
先行到差接收清楚具報備核 此令

※局令第四五二號 六月二十六日

令 車務處 會計處
運輸課課長 王光第
運輸課課員 李葆璐

本路現在運輸較簡所有車務各總段應即裁撤原充車務第三總段長王光第着調充車務處運輸課課長仍支原領薪津原充車務第一總段長李葆璐着仍回車務處運輸課課員原差仍叙第二十五級另月支津貼十元自調差日起支除呈報並分行外仰即知照
遵照此令

※局令第四五三號 六月二十六日

令 總務處 會計處
各該員

前調總務處服務關階平辦事富雙實熊飛司事趙東山不常到局均着自離局日起停職停薪除分行外仰即知照此令

※局令第四五四號 六月二十六日

令 總務處 會計處
李煥庭
地畝課課長 周志鍾

總務處地畝課課長李煥庭因病呈請辭職應照准遺缺派周志鍾接充叙第二十級自到差日起支除呈報並分行外 仰即知照 此令
仰即先行到差

※局令第四六一號 六月二十六日

令 總務處 會計處
各該員

總務處庶務課印刷所司事趙資周書記高鳳閣徐國屏怠於職務均即停職除分行外仰即知照此令
※局令第四六三號 六月二十六日

令 工務處 會計處
歐陽漾

工務處工程課工務員歐陽漾因病呈請長假應照准除分行外仰即知照此令
※局令第四六六號 六月二十六日

令 車務處 會計處
各該員

本路車務各總段業經裁撤原充車務第二總段長劉恩甲第三總段辦事員趙彭年司事顏承續均着停職除分行外仰即知照此令

※局令第四六七號 六月二十六日

令 車務處 會計處
鄒致瀛

車務第一總段助理員鄒致瀛業已離差應即停職薪津即日離差日起停支除分行外仰即知照此令

＊局令第四六八號 六月二十六日

令 車務處 會計處
各該員

本路車務各總段業經裁撤原充車務第一總段辦事員侯光業調充車務第三分段辦事員錢萬青調充第六分段辦事員陳鏘調充第一分段辦事員原充第二總段辦事員劉允之調充車務處辦事員司事陸質彬調充第二分段司事李錫光調充第四分段司事原充第三總段司事張寔調充第七分段司事各仍照支原薪除分行外仰即知照此令

＊局令第四六九號 六月二十六日

令 車務處 會計處
各該分段長

本路車務各總段業經裁撤現充車務副總段長原充車務第一分段長劉秉業第二分段長張煥文第三分段長張廷捷第四分段長歐陽振第五分段長陳立權第六分段長吳觀潮第七分段長李一飛均着將副總段長名義取消仍恢復各該分段長原職各回前分段原駐站點辦事惟在車機分段職務未劃分之前各該分段長暫仍辦理最近各總段長應辦事務分段負責以免貽誤除分行外仰即知照此令

＊局令第四六四號 六月二十八日

令 會計處
警務處 該兩課長

本路經濟奇絀警務處原設第一二二三課應即併為第一第二兩課其第三課名義即行取消茲調第二課課長潘潘充第一課課長第三課課長康世弼充第二課課長第三課原有員司均調在第二課辦事各仍照支原領薪津除呈報並分行外仰即知照迅速歸併並將辦理情形具報備核 此令

＊局令第四六五號 六月二十八日

令 工務處 會計處
柴俊疇

工務處處長兼總工程師柴俊疇已改聘為本局顧問所有處長及總工程師職務應即停止薪津截至六月底止除呈報並分行外仰即知照此令

＊局令第四六六號 六月二十九日

令 警務處 會計處
趙玉光 陸炳鴻

警務處呈以護局警備隊長趙玉光馭下無方不孚衆望擬請降為中士班長藉觀後效遺缺請以督察員陸炳鴻調充應照准薪水均照薪餉表規定自調差日起支除分行外仰即知照此令

＊局令第四六七號 六月二十九日

令 工務處 會計處
陳海濤

工務處呈以該處工務員陳海濤擬請即予停職等情應照准薪水支至停職日為止除分行外 仰即知照此令

＊局令第四六八號 六月二十九日

令 總務處 會計處
高元誠

總務處轉據南口材料廠呈以該廠廠員高元誠令派之後迄未到差請核等情着即將該員高元誠職名註銷除分行外仰即知照此令

＊局令第四六九號 六月二十九日

令 警務處 會計處
各該員

警務處處長朱光沐副處長兼代警察官吏養成所所長該所教育長張恒懋警務處第一課課長湯文濤均早離差着自離差日起停職停支薪津除呈報並分行外仰即知照此令

＊局令第四七〇號 六月二十九日

令 警務處 會計處
各該員

警務處課員兼警察官吏養成所事務員石寶清警務處課員周予潔彭吉元孟鼎元陳賀民殷瑞章督察員潘成璋劉蘭亭陳宇清富耀東張文誥尙志恒藍天培辦事員王鶴年桂森佟長清警務處第二總段長李福振檢事官苗國學第三分段長文英奇第四分段長周英林第五分段長翟兆琴第六分段長關震澤均已自行離職或請假久經逾期着自離差日起一律停職停支薪津除分行外仰即知照此令

＊局令第四七一號 六月二十九日

令 警務處 會計處
該兩員

據警務處呈報警務第三總段長劉榮陞檢事官李東作於五月十六日均已離差着即自離差日起停職停薪除分行外仰即知照此令

＊局令第四七三號 六月三十日

令各處

案准北京憲兵司令部函開查敵屬職員所佩帶之方形瑛瑯徽章沿用日久遺失亦多難免不發生流弊茲為杜絕冒濫起見特從新製造圓形瑛瑯徽章分發敵署各職員佩帶將從前之方形徽章一律作廢除分行外相應檢同徽章式樣一紙函達貴局請煩查照即希飭屬知照為荷等因除將原送徽章照繪一份隨令附發外合行令仰該處轉飭所屬一體知照此令

＊局令第四七五號 六月三十日

平 綏 鐵 路 管 理 局 公 報

令 車務處會計處
車務處暫代副處長周金臺

車務處副處長一職暫不設置原派車務處副處長周金臺自七月一日起着調在該處辦事月支薪水二百八十元即自是日起支除呈報並分行外仰即知照此令

米局令第四七六號 六月三十日

總務處文書課課員俞高鏞趙書珊司事張振之書記趙興亞均着停職薪水截至五月底止除分行外仰即知照此令

米局通令第四七七號 六月三十日

令車務各段站長

查鐵路營業關係國計民生至為重大其營業之盈隨固以運輸盛衰為轉移尤以管理得失為標準本路路線地當西北衝要橫貫五大省區物產素稱富饒營業本極發達乃近數年來迭遭軍事營業既一落千丈弊竇即緣此而生各段站不肖員司大則盜賣車皮小則勒索私費甚而勾通軍隊藉口軍運包攬商貨再且私販烟土祇圖漁利罔恤路譽不顧刑章此外列車開到之遲誤客車門窗之損壞軍用專車之冒濫無票乘車之擁擠笨重行李之私帶車上站上之污穢以致工役私運貨物朋比為奸浪賭狂嫖疏忽職務亦均置而不顧路商交受其困言之實堪痛恨合亟通令嚴禁仰各車務段長站長暨在事員工有則改之無則加勉嗣後如再查有上項情弊經人揭發或為本局長聞知定必從嚴懲處以資整理本局長副局長言出法隨決不寬貸務各凜遵毋稍玩忽致干咎戾此令

米局訓令第一三五號 六月二十九日

令 警務處
會計處

據警務處呈報警務第三總段司事郭承善前已自行離差着自五月十六日離差之日起停職停薪即

由 該處警務 處轉飭遵照除 分行會計處 外仰即知照此令

＊局訓令第一三六號 六月三十日

令警務處

據機務處呈據機務第一段漾日代電稱昨日下午二時職段機匠鄭成因不贊成西直門新成立之京綏鐵路工會被該工會糾察團控縛遊街示衆旋復縛送西直門外京師警察第三分署懲辦似此行動恐於工作前途有碍除由職一面剴切勸導職段工人靜聽上峯辦理外敬請核奪酌辦等情查該工會私擅逮捕職工復運送地方警署懲辦實於工作不無妨碍擬請飭下警務處加意維持以安工心而利路務當否理行 簽請鑒核施行等情 據情呈報

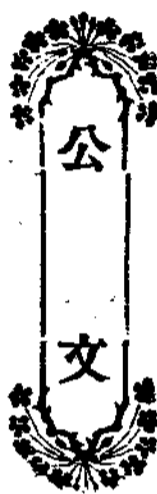
京津衛戍總司令外合亟令行該處即轉飭該管員警妥爲維持其任滋事爲要此令

＊局指令第六五號 六月二十九日

令警務處

呈一件 謹將職處及警務第一第二兩總段離職人員列單呈報鑒核 由

呈暨附單均悉該處巡察員張立平徐玉鍊李東瀛李青恕何育民寶賢甄香圃楊鳳詔殷寶山徐升普蘇潤青曲宗甲高殿襄司事邢嵩申金廣宇警務第一總段巡官楊振山孟文璞王興元王耀東胡春城司事宋潤山一等書記趙尙仁二等書記李士毅第二總段巡官宮嶺山鄭德隆郭峒郭永忠何玉臣范久瀛司事李秉權張鐸一等書記王者賓二等書記張志超既據稱均已自行離職或請假久經逾期着自離差日起一律停職停薪除令知會計處外仰即分別轉飭遵照此令



呈 文

呈 文

呈閻總司令具報本局各處處長任事日期文 六月二十五日

呈為早報事案奉

鈞諭派張克儉為 職局總務處處長丁文起為車務處處長蘇紀忍為工務處處長兼總工程師司王慶祚為機務處處長耿臻顯為會計處處長梁祐為警務處處長等因業均遵照先後到局任事除局長副局長就職日期電呈在案外理合將各該處處長任事情形呈報 鑒核謹呈

呈戰地政務委員會具報本路班局長遵令繼續到局就職任事文 六月二十七日

呈為早報事案奉通字第七九號

訓令開茲委任班廷獻為京綏鐵路管理局局長除委令外仰即遵照此令等因奉此 廷獻遵即繼續到局就職任事理合早報 鑒核謹呈

公 電

通電全路 六月二十一日

本路迭經戰事同人困苦情形已達極點工警差役辛資較微艱窘尤甚早為本局長本副局長所洞悉而深為焦急者也此次回局之初即積極整理運輸督修車輛以期增加收入藉可維持同人的生活乃車輛無多運輸未能暢旺截至目前除關於行車修車必需緊急用款酌留少數外僅存現款約壹萬四千餘元而全路工警差役共有一萬一千餘名即擬每人接濟四元必需款四萬五千餘元不敷甚鉅茲經稟懇上峯撥借山西省鈔三萬元連同局款勉湊成數飭由會計處按照各處工警差役名額每人四元即日交由各該管處查收轉發薪資維持其餘辛工及員司薪津一俟收入稍形活動再行籌發仰即知照班廷獻申湘馬

●通電全路 六月二十四日

案奉

閻總司令二十二日布告敬日由局分發各廠站限於布告到時刻期張貼萬勿稍延切切管理局敬

●通電全路 六月二十七日

通電各處課廠所醫院段站奉戰地政務委員會訓令開茲委任班廷獻為京綏鐵路管理局局長除委令外仰即遵照此令等因合亟電仰知照管理局沁

●通電全路 六月二十九日

各段站廠所醫院均覽查鐵路為實業機關對於國計民生有直接關係在職員司工警負國民之厚望自應振刷精神破除俗務以期營業發達行旅便利當然不容絲毫苟且致滋貽誤乃聞已往之年有性好賭博者有隨意宴會者更有因交遊瑣事置路務於不顧小則誤點大則碰車一念之差而影響不可思議言念及此深堪痛恨爾後深望我僚屬及工警差役等力除此等惡習專心路務其各勉焉局長班副局長申艷

●電各處課廠所醫院 六月三十日

各處課廠所醫院七月三日為馬廠首義再造共和紀念日循例放假一天仍須派員值班以免誤公管理局陷

公 函

※※※※※※※※※※※※※※※※

●總務處致

車務
工務
機務
會計

處暨所屬材料課公函第一三七四號

六月二十六日

逕啓者本局於月之二十二二十三等日迭奉

交通部電關於車輛軌道之修理鋼軌枕木之添購各站貨物囤積之種類軍事損失之狀況及所負中外長短期債款若干各商號積欠運費帳款若干最近客貨收入如何軍隊有無扣留或撥用款項各節均限於一星期內查明電復等因查前項電呈閱後均經分送各主管處課辦理現為期已近奉諭催促各主管處分別遵照趕辦等因除分函外相應將前項來電摘要彙列清單隨函送達希即查照各就主管事項速辦為盼此致（附件略）

●總務處致各處公函第一三九一號 六月二十九日

逕啓者奉 局長諭由各處課遴選精明穩練人員十二人以便派遣各站辦理稽查事件等因除分函外相應函達即請 貴處就現有員司中勉日遴選兩員函知敝處以便彙案呈 局聽候核派此致

企業之有獨佔性質者，及爲私人之力
所不能辦者，如鐵道航道等當由國家
經營理之，

——第一次全國代表大會宣言——

革命有非常之破壞，不可無非常之建
設，破壞與建設，相因而至相輔而行
——孫中山先生語——

平 綏 鐵 路 管 理 局 公 報

本路營業進款概數旬報表

(民國十七年三月二十日至三月三十一日)

營業概況

要 摘	本 三 月		下 旬		至是日止共計		上 三 月		下 旬		至是日止共計	
	共	計	共	計	共	計	共	計	共	計	共	計
旅 客	數人	數銀	數人	數銀	數人	數銀	數人	數銀	數人	數銀	數人	數銀
貨 物	噸數	數銀	噸數	數銀	噸數	數銀	噸數	數銀	噸數	數銀	噸數	數銀
雜 項	元角分		元角分		元角分		元角分		元角分		元角分	
共計進款												
列 車 行 駛 公 里 數	客 車	貨 車	客 車	貨 車	客 車	貨 車	客 車	貨 車	客 車	貨 車	客 車	貨 車
計 共	公里	公里	公里	公里	公里	公里	公里	公里	公里	公里	公里	公里
現 在 通 車 路 程 八 八 五 . 四 五 公 里												
上 年 通 車 路 程 八 八 五 . 四 五 公 里												

第 二 期 營 業 概 況

一

中 國 實 業 之 發 達

固 不 僅 中 國 之 益 也

而 世 界 亦 必 同 沾 其 利

—— 總 理 學 說 頁 七 一 ——

法 制 章 程

△本局車務處內外員工服務規則（續）

第三節 各課職員

第二十二條 課員及各項職員秉承本課課長分任本課各股事務

第二十三條 課員及各項職員承辦事件自接受日起至遲不得逾三日其緊要事件應隨接隨辦但有困難情形聲明奉准者及手續紛繁辦理需時者均不在此限

第二十四條 課員及各項職員對於機密事項及未經宣布之文件有嚴守秘密之責

第四節 部派練習生

第二十五條 交通部直轄各大學畢業練習生承處長命令派在各課或段站練習一切事務

第二十六條 練習生平日辦事承本課課長或本段段長支配分任各種事務以資實習并填造日記簿於每月月終由本課課長或該管總段長呈處彙報管理局查核

第二十七條 練習生分在課內各股或外段各站練習應聽各該股或各該站人員之指導

第三章 段站車務職員

第一節 車務總段長副總段長

第二十八條 車務總段長承車務處長之命分理所轄分段各站運輸業務并負責查察站上車上一切事宜凡關於本段營業交際及應行應革事項應隨時斟酌妥善秉承車務處長辦理

第二十九條 車務總段長遇事應陳報車務處長核奪惟遇有緊急重要事件得直接電陳局長但須一面分電車務處長

第三十條 車務總段長所轄各站及隨車員役負有監督考核指導之責應隨時嚴切糾察如查有玩公舞弊及挪用公款情事應立即揭報車務處長核辦情節重大者得一面先用便宜手段處理之

第三十一條 車務總段長對於所轄各分段長支配車輛及調動行車事宜應負考查責任如各該分段報告函電核與事實上有訛誤或欠完善之處應即指示糾正并即時報告車務處長

第三十二條 車務總段長於所屬員工應隨時嚴核成績據實呈處分別獎懲並因公務便利起見得呈請遷調所屬員役

第三十三條 所轄段內行車設有不測及列車出軌機車損壞或水衝鐵道等重大變故應一面督飭各該管分段長設法救援一面將辦理情形報告車務處

第三十四條 車務總段長應隨時查察各車輛形狀如有損壞或欠油漆及需修理時應責成該管分段長立即送廠修理

第三十五條 車務總段長每星期應分赴所轄各分段內查察一二次按照車務處檢查段站規則所定各事項逐一檢查每次檢查後應即將檢查情形列表分數表報告處長查核檢查分數列表辦法另定之並隨時在各站抽查已報運之各項貨物與貨票是否相符有無流弊按照檢查貨物規則填報車務處

第三十六條 車務總段長於查站查車時如見各項廣告規則保管張貼未盡適宜或已逾期無效者應即責成站長立即分別整理補貼撤換如有無票及越等乘車情事應即照章究辦

第三十七條 車務總段長應隨時查察所轄站內員役辦事是否遵章房舍是否整潔公物是否保全岔道閘機是否擦亮站鐘是否較準各站所停客車是否洗滌潔淨如有查出違章玩公者應即照章究辦不得徇隱

第三十八條 車務總段長對於該管站上客貨票帳目解款單電報路簽簿車輛往來日記簿每月應

查核一次並簽押於上以憑查考如查有營私舞弊情事應即照章究辦勿稍徇縱

第三十九條 車務總段長對於每日開行列車所有車上員役辦事是否遵章搭客及貨物是否已經起票票上有無流弊號誌車燈是否完備客車是否潔淨查票員車長補票簿有無刪改痕跡均應隨時隨事留心查察如有私帶搭客及各項舞弊情事應即照章究辦毋得徇隱

第四十條 各段站車隊長繳報各項報單應逐一核明簽署轉繳車務處查核

(未完)

▲本局總務處材料課辦事細則

第一條 本課承辦事務除遵守局處辦事規則外悉依本細則之規定

第二條 籌購各處應用正批材料其價值在五千元以上者悉遵部頒購料條例採用有限制或無限制招標辦法請局呈部核准照購其不及五千元者應作為零星材料遵照部章(交通部十三年第二零九四號及十五年第五七七號訓令)分期彙總凡總價逾五千元者採用招標辦法請局呈部候核不過五千元者用詢價辦法採購後呈局報部備案

此條係照路政司來函抄錄

第三條 各部分請購料函件經處長發交到課後即行核估價目並查明廠庫有無存料應否照購各情形請處呈局核示

第四條 應行採購材料或招標或詢價呈奉部局批准後按照第二條之規定用管理局名義分別招商報價並列比較表呈請部局批准照購

第五條 各商所繳承辦押款無論現款或保函均應轉送會計處保存將來商家請來發還應查明該商是否確係依限交貨呈明總務處函請會計處發還或罰扣充公

第六條 訂購材料應將定單或合同抄送有關係各處備查

平綏鐵路管理局公報

第 二 期 法辦章程

四

第七條

各處請購臨時急需材料而價值不多者得由課簽註情形呈明派員現購但須仍照交通部十五年第五七七號訓令第九項規定之辦法辦理

第八條

本課應向會計處預領備用款以備臨時購辦零星或急需材料之用其數目以三千元為限關於此項購料價款事後應將材料總廠簽收之正式價單移送會計處核銷並應遵照交通部十五年第五七七號訓令第九項規定之辦法辦理

第九條

本課附設標本陳列室由課長呈請處長指派一人兼管其簡章另定之

第十條

本課所掌事務分為三部分

(一) 文牘部分

(二) 採購部分

(三) 計核部分

第十一條

文牘部分應辦事項

關於撰擬呈文及一切華洋文稿件事項

關於收發公文及登記事項

關於保管卷宗事項

關於繕譯繕寫打字校對事項

關於本課員司考績事項

關於本課庶務事項

關於填給運單免票事項

第十二條

採購部分應辦事項

關於材料詢價及招標事項

報 公 局 理 管 路 鐵 綏 平

第十三條

關於詢訪各種材料市價事項
關於編列報價比較表及編製購料單事項
關於撰擬訂購材料合同事項
關於保管備用款及登記現購事項
關於管理材料標本圖說事項
關於材料之催交運輸及檢查事項
計核部分應辦事項

關於預算決算本課經費事項

關於預算各種材料一年或半年應需數目事項

關於編製近三年材料價目事項

關於審查請購材料單應否照購事項

關於登記購入材料事項

關於核轉各處簽收價單暨會計處付款通知書及造發款憑單事項

關於核對購入材料每日暨每月報告事項

關於核對口泉收煤發煤日報月報並收付煤款旬報月報事項

關於核轉每月收料及半年存料報告呈部表事項

關於每月訂購材料報告表呈部事項

關於編製本課員司薪金及雜費單員司統計表事項

本細則如有未盡事宜得隨時呈請增訂修改

第十四條 第十五條

本細則自呈奉交通部該准後公布施行。

第

二

期

法制章程

五

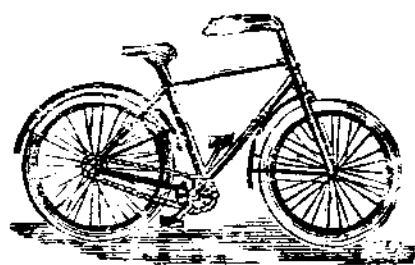
平 綏 鐵 路 管 理 局 公 報

第

二

期

法 制 章 程



六

研究資料

因西北旅行記

第一卷由豐鎮出發經包頭寧夏蘭州甘州哈密至迪化而止

林競

鞭絲帽影。陽關唱再疊之音。車腹馬腰。玉塞壯生還之語。從來志士。最好探奇。畢竟時人。每驅絕漠。慨自連烽告急。中原興心腹之憂。寶蘊未宣。世界起刀砧之想。不事搜討。奚得窮源。若畏峙嶇。何來真相。僕也。有類班生投筆之行。非應漢武求賢之詔。玉門再度。葱嶺斯登。追博望之舊踪。循長春之陳跡。蕪詞滿篋。熱淚盈懷。爰作紀游之篇。聊效識途之獻。至若豐功偉烈。竊有顧影自慚者矣。

中華民國七年

十一月二十七日

晴

華氏三十度

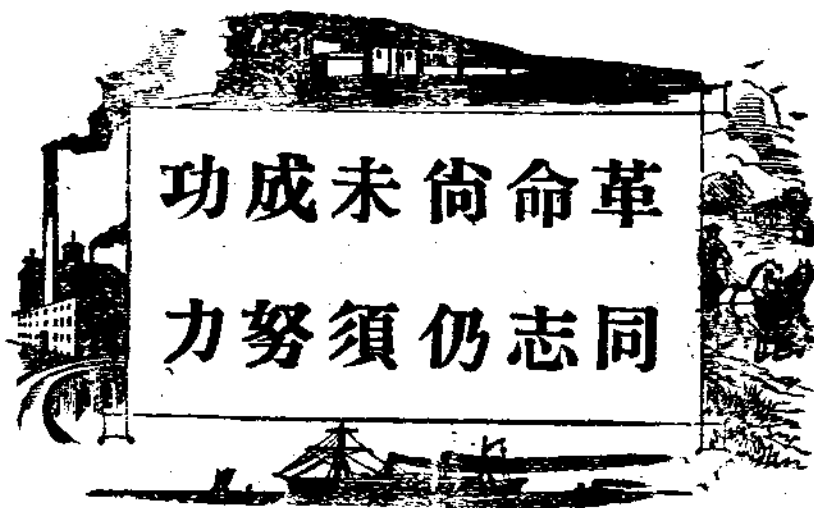
豐鎮地高三千八百八十五尺
天成村地高四千八百尺

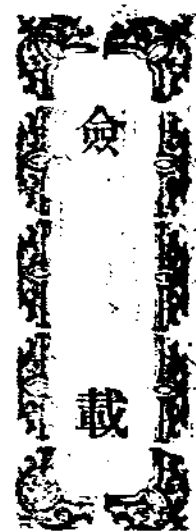
今早十時。發豐鎮。西偏北關。一里出街口。見前山南北縱馳。蓋即大青山脈也。四里官村。居民數十家。十五里二道橋。居民亦數十家。道右有河一道。俗稱大河。由西北而東南流。即御河之上游。由此上坡。十里坡盡。至馬廠梁。居民四五十家。十里馬王廟。居民較前數處為多。有廟二。一祀馬王。一祀行帝。駐陸軍一營。過此又上斜坡。十二里慶樂莊。八里天成村。居民四百餘家。小商舖三十餘家。有小學校一所。學生三十餘。附近地多開闢。間見楊樹。土產以麥黃豆。扁荳。胡麻。莜麥。高粱為大宗。

今日計行六十里。道路平坦。雖坡坳上下。然坡度不高。由此間。趨涼城縣治。即舊日寧遠廳百二十里。電杆由山

西大同縣。至馬王廟。與大道會。又由天成村。趨涼城。至歸化。此道石路較多故車輛多不取之此行爲測勘包頭至新疆路線。同行計工程司一人。練習生一人。測地伙二名。僕役三名。晚住土店。臥炕坑。食粗麪條。別有風味。

(未完)





傳單

○本局車務處電字傳單第九號 六月二十三日
為傳知事奉

管理局發交直蒙電政管理局函開敝局現奉戰地政務委員會訓令內開嗣後該局收發電報價目及官軍電報收費辦法應悉照國民政府交通部所定規章辦理茲附發交通部規定劃一電報價目表暨官軍電報收費及限制辦法各一份仰即遵照辦理等因奉此除即日遵照實行并轉知所屬各局遵辦外相應檢同電報價目表暨官軍電報收費及限制辦法各一份備函送請查照轉知所屬照辦附件等因合將電報價目表暨官軍電報收費及限制辦法抄錄隨傳單附發仰各遵照辦理為要此傳

交通部規定劃一電報價目表 中華民國十六年九月一日起施行

華文明碼商電每字本省八分出省一角六分

華文密碼商電及洋文電報每字本省一角六分出省三角二分

新聞電報華文每字三分洋文六分

加急電報三倍收費

校對電報加四分之一收費

一等華文官電不論明密加急每字本省四分出省八分

一等洋文官電照商電收全費

軍事期間特等電報不論明密加急每字本省二分出省四分

洋文特等電報照一等洋文官電收全費

一作四等電報照商電收全費

交通部規定官軍電報收費及限制辦法

(一) 凡中央黨部執行委員會政治會議各省省黨部政治分會軍事委員會各總司令各路總指揮各軍長師長用印紙發電列特等不論明密加急照一等電再減半收費(本省二分出省四分)提前先發

(二) 凡國民政府中央各部各省省政府用印紙發電列一等不論明密加急照商電減半收費

(三) 除明定各機關外其他軍政長官職權與明定各機關相等者得呈請中央政治會議議決咨國民政府令行交通部轉飭各電局遵照

(四) 凡明定各機關用印紙發特等一等電者除於公署所在地各電局或專設報房發電其報費可暫行記賬每月月底由各該電局造冊具領惟是項印紙由各機關發交委員或代表及其他職員携往他處因公電須書明職名及蓋章方可按照特等一等分別減收報費仍一律付現不得記賬惟材料等費概不另收

(五) 除明定機關外其他軍政機關報告軍務得發一作四等電其拍發次序與一等同惟電費照尋常商電付現

(六) 凡特等一等急電因事務之緩急仍以「國」「民」「革」「命」四字為序惟「國」急電報祇准因緊急軍情由軍事委員會各總司令總指揮軍長師長所發者為限其餘各機關遇有緊急電報冠以「民」急二字次要者冠以「革」急「命」急或不冠字僅加急字由主管長官審慎加用以免緩急倒

置傳遞後先失宜致誤戎機非關緊急而冠國急者得由各電局檢呈交通部咨請所發機關長官處分之

(一)拍發特等一等通電除致各省各機關得簡用各省字樣並須填明分抄某某機關外其發往各地各黨部各軍隊各團體各報館等等均須提明某地某黨部某軍隊團體報館等以免電局無法分送

(二)凡作戰區域得由總司令規定官軍電臨時辦法咨請交通部飭屬遵照

(三)凡為私事濫發特等一等印電者各電局得照商電收全費並將原電抄呈交通部轉知所發印電紙之機關核辦

○本局車務處普字傳單第九十二號 六月三十日
為傳知事案奉

管理局交下京綏糧貨統捐局公字第六號函以稽徵糧貨統捐全賴軌路商貨流通暢行轉運為命脈擬請轉飭所屬對於敵局及各分局卡辦公員巡特別關照以裕收入並希見復等因除由局函復照辦外合行通傳仰各段長轉飭所屬站長暨在事員司一體遵照此傳

