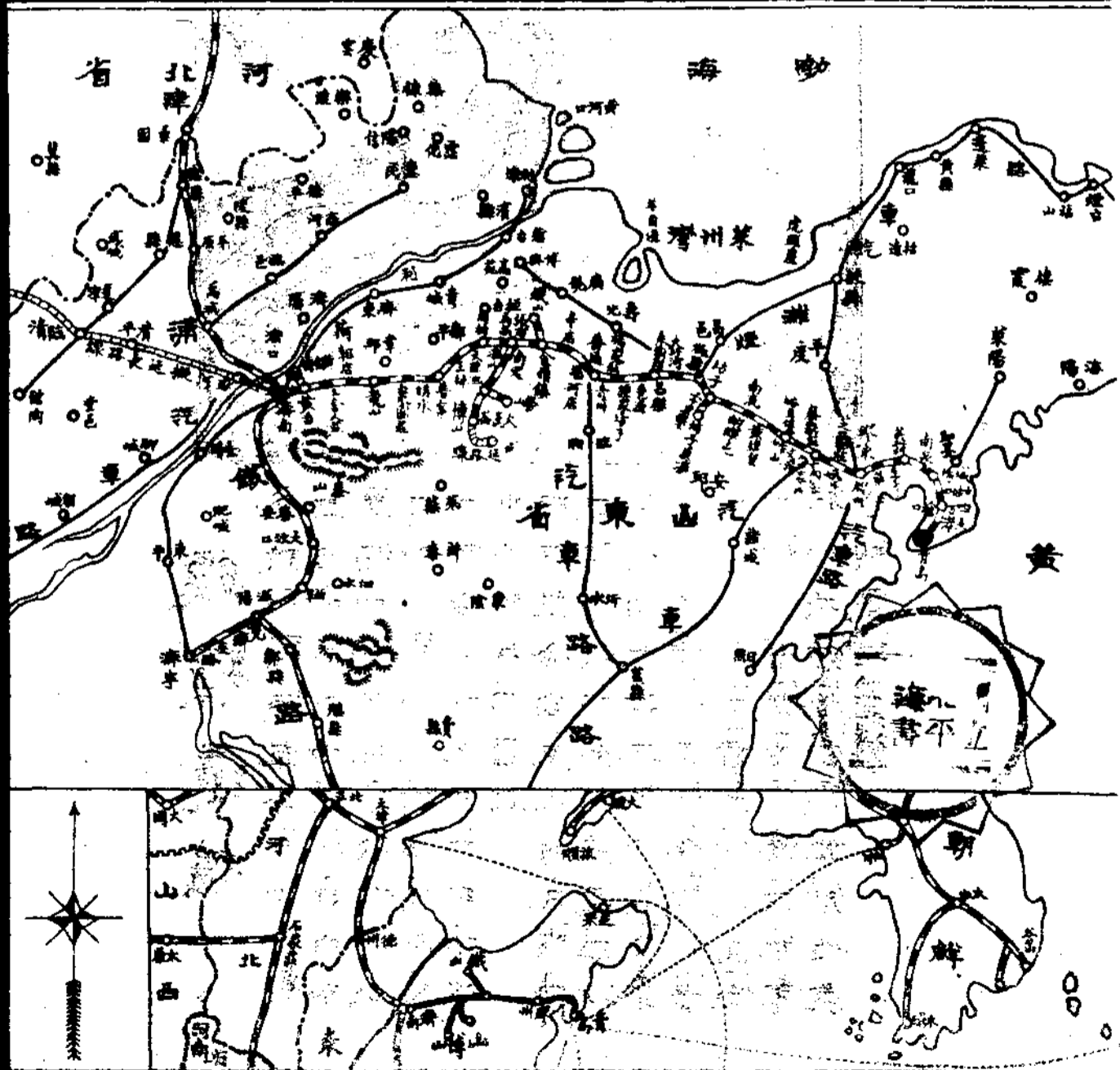


鐵路月刊

膠濟線



第 四 卷 第 二 十 二 期



總理遺像



其餘致力國民革命之自由平等
 等積此十年來中國之自由平等
 及聰合吾國同胞上須喚起民眾
 出民族共同奮鬥之義舉
 現在民族革命尚未成功
 志在革命尚未成功
 一畧建全國大綱三民主義及
 續努力全國同胞求貫澈
 開國國民會及廢除不平等
 條約是所至囑
 現尤須至於囑
 是尤須至於囑

總理遺囑

膠濟鐵路月刊第四卷第十二期目錄

插畫

北平鐵展會膠濟館內東部

法制

部頒

修正路電接線遮電及結算報費規則

鐵道運送新兵補充辦法

局頒

膠濟鐵路管理局放租餘地競標暫行規則

預防旅客跳車辦法

材料整理規程

命令

部令

嘉獎第三屆鐵展各館并飭將辦事得力人員酌予獎叙以昭激勵由

局令

目 錄

I

膠濟鐵路月刊

第四卷 第十二期

膠濟鐵路月刊 第四卷 第十二期

● 訓令

- 令車務處、警察署奉部令對薰烟絲報運務應扣留由
 - 令車務、會計處奉部令第十七次聯運會議議決鈔票銀幣除另有規定外暫不辦聯運由
 - 令六處、警察署奉部令各聯運路互運材料收費辦法由
 - 令六處、警察署、秘書室、職工訓練所奉部轉發工會之分會支部小組組織簡則廢止分事務所簡則由
 - 令車務、會計處奉部令第十九次聯運會計會議議決擬訂旅客聯運各項報告清單格式由
 - 令六處、警察署、秘書室奉部令關於暫行決算章程第三條之解釋通令遵照由
 - 令車務、會計處奉部令公布修正貨運運輸通則第十三條第二項由
 - 令車務、會計處奉部令公布修正客車運輸通則第九十二條第二項由
 - 令警察署奉部抄發修正各路警察署警察教練所章程第十條由
 - 令車務、會計處正太路榆谷支線修文等三站於明年一月一日起加入貨物聯運由
 - 令六處、警察署、秘書室奉部令轉行行政院令飭將修正國有鐵路警察制服暫行規則內警員警士改爲警官長警由
- 指令
- 令車務處大港三號碼頭添設岔道援案征收調車費并新路線名稱應照准由
 - 令車務處本路經濟調查報告彙編出售辦法經由局修改公布由

公牘

車務處通飭

奉部令英美烟草公司人球牌捲烟准按照二等核收運費仰遵照由

統計圖表

- 奉令硫化磷一項加入爆炸及危險品分等表內并改按五十公斤起碼計費仰遵照辦理由
- 花生米在現行減價期內水陸聯運之接續費暫按每噸六角一分核收自本年十一月二十四日起實行由
- 奉令分等表內列牙膏一項優等按二等普通按三等核收運費定自二十四年一月一日起實行仰遵照由
- 抄發查驗貨車暫行辦法仰遵照由
- 奉令硫化青一項准分別優等列三等普通列四等仰遵照辦理由
- 奉令英美烟公司歡迎牌兩種雲錦牌一種各捲烟應准按普通繳納運費由
- 奉令中國和興烟公司三種紅妹牌捲烟准按普通二等收費由
- 奉令將樹樹秧羊毛駝毛蘆蓆柳條等六項加入特種輕笨貨物名稱表內由
- 奉令高陽土布按五等收費自二十四年一月一日實行由
- 奉部電各路沿線內地工廠所用機械工具減等收費辦法仰遵照由
- 奉部電以腸衣一項加入分等表禽畜門第五類列為三等收費由
- 奉部電蛋品減等收費自二十四年一月一日實行由
- 奉令准將冬菇木耳等加入特種輕貨物并將燈籠絲綢花列為四等由
- 奉令乾葫蘆瓢一項准按五等收費并加入特種貨物內由
- 濟南魯安煙公司三賢牌捲煙准予繳納二等運費由
- 濟南銘昌家庭煙工廠世民牌電台牌兩種捲煙應准按普通繳納二等運費由
- 上海義成烟公司所製鶴鳴牌捲烟應准按普通繳納二等運費由

膠濟鐵路月刊 第四卷 第十二期

本路員司升降調免及新委彙報表二十三年十一月份

本路員司獎勵一覽表二十三年十一月份

本路員司懲罰一覽表二十三年十一月份

本路各處僱傭進退月報表二十三年十月份

本路員司人數統計表二十三年十一月份

本路工役人數統計表二十三年十一月份

本路現金實施預算月報表二十三年十二月份

本路二十三年一月份訂購國內外材料分類及價值統計表

本路二十三年一月份材料處收發及結存材料價值總表

本路二十三年一月份材料處收入材料之價值及分類比較表

本路二十三年一月份材料處收各處退回材料價值表

本路二十三年一月份材料處發出材料之價值及分類細表

本路二十三年一月份車工機三處備用材料收發及結存價值統計表

本路二十三年一月份各處實用材料之價值列銷項目及比較統計表

本路二十三年一月份各處即用材料價值列銷項目表

本路二十三年一月份車工機三處及機廠備用材料價款列銷項目表

本路二十三年一月份支付材料價款表

本路二十三年一月份煤餉收發結存噸數及價值總表

本路二十三年十月份醫務工作報告表

本路二十三年十月份意外死傷人數月報表

本路消費合作社營業狀況統計表二十三年十一月份

調查報告

史料

本路大事記二十三年十二月份

會議紀錄

本路車務處第二十五次分段聯合會議紀錄

本路農林改進委員會第七次會議議決紀錄

文藝

榆林張季鸞爲其先德翹軒先生百齡追慶徵詩.....客 槎

前題.....述 齋

前題.....介 齋

前題.....仲 永

秋日雜感拈放翁一年容易又秋風句作體.....淨 悟

前題.....劍南舊主

前題.....酒谷散樵

膠濟鐵路月刊 第四卷 第十二期

補白

•((*)(●)(*))•

陳帳

新奇廣告

象停車

失業與奢華

插畫

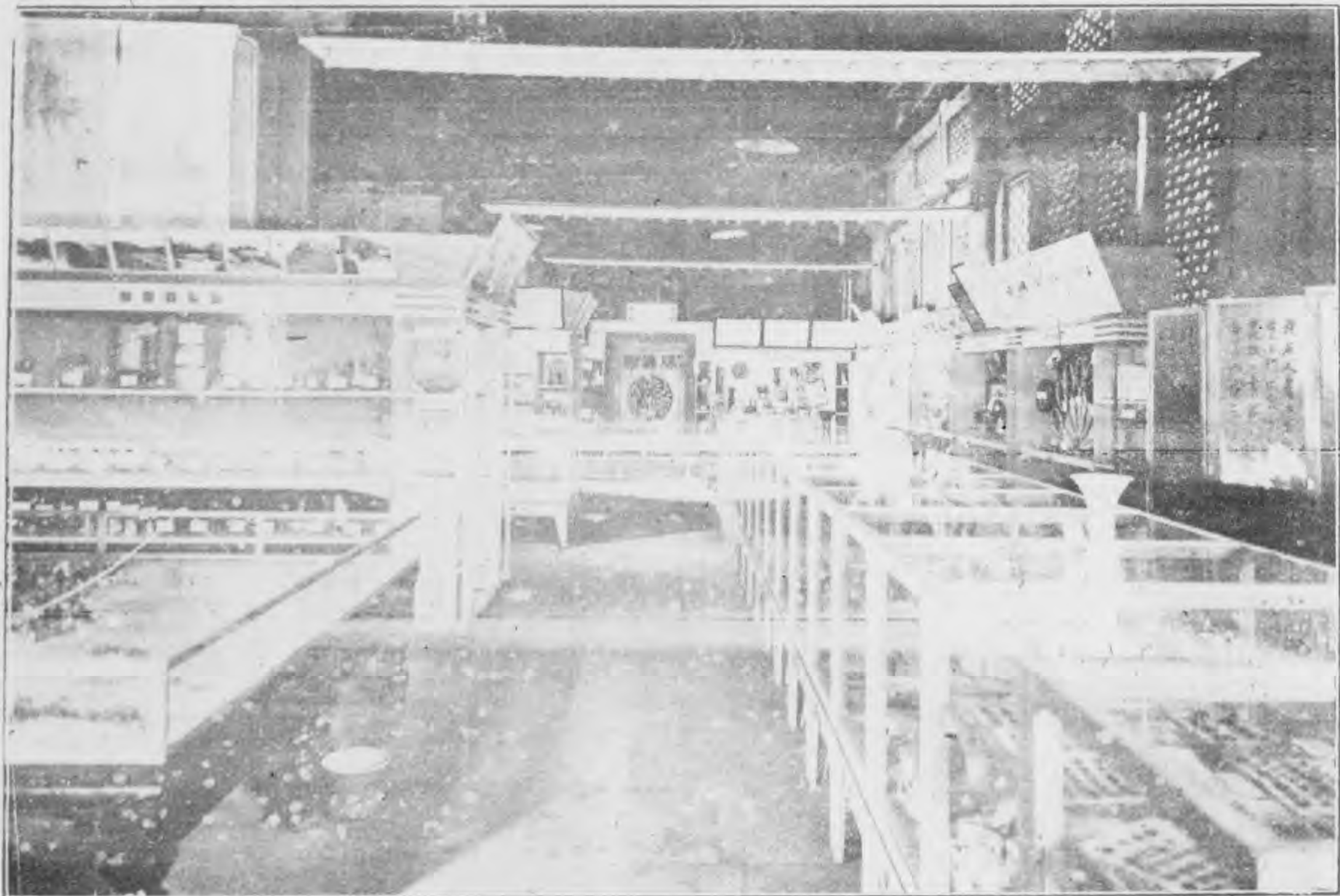
△每月存入洋三元一角七分▽

滿十二年可得洋壹仟元正

青島中國實業銀行儲蓄部

印有詳章 函索即寄

青島河南路新三號



北平鐵展會膠濟館內東部

法

未了

集禮器
碑字

本 社 出 版
按 月 發 行
美 善 美 善

交 通 雜 誌

本 社 出 版
按 月 發 行
美 善 美 善

第 二 期

第 三 卷

本 社 叢 書

王 先 生 著

中 國 航 空 業 論 策

已 出 版

二 書 定 價
均 為 壹 元

| | |
|-----------------|-----|
| 新訂聯運減價辦法之批評與建議 | 洪瑞濤 |
| 訂定鐵路貨物聯運特價之芻議 | 吳紹曾 |
| 平級路新訂之貨物運價及特價 | 金士宣 |
| 改善現行鐵路貨物分等制度之商討 | 畢慎夫 |
| 我國鐵路行車制度之研究 | 張佃臣 |
| 我國之航空郵遞 | 陸勝揆 |
| 俄國世界鐵道政策之史的觀察 | 章江波 |
| 中法比三國煤汽車之比較 | 吳德培 |
| 日本航空運輸事業之近況 | 偉 鈞 |
| 鐵路經濟原理 | 李績勳 |
| 道路坡度與行車經濟 | 茅蔭吾 |

| | |
|-------------------------|-----|
| 蟻患 | 李起濤 |
| 無線電之基礎知識 | 張 夔 |
| FIMF MOTION STUDY 方法引用於 | |
| 我國鐵路之舉 | 周其榮 |
| 一月來之路政 | 李芳華 |
| 一月來之電政 | 劉駿祥 |
| 一月來之郵政 | 飛 鴻 |
| 一月來之航政 | 施復昌 |
| 一月來之交通新聞 | 萬 琮 |

(定價) 月出一冊 零售三角 預定半年 連郵一元 六角全年 連郵三元

(總發行所) 南京大石 橋新民坊 五號交通 雜誌社

部 頒

修正路電接綫遞電及結算報費規則

十二月六日訓令第三〇三六號奉 部訓令業字第一二一七五號頒行

第一條 交通鐵道兩部爲便利民衆通訊起見，規定全國電報線網，應與路局電線互相啣接遞電，其遞電暨結算報費，係依本規則辦理。

第二條 交通部電政司得向路局商定若干車站，與各該處電局啣接電線聯絡通報，其接線及維持事項，由電局擔任。至雙方報房內一切事務，各自負責處理。

第三條 甲 凡車站報房接收之電報，如其拍發及投送地方均有電局者，應將該報就近拍交接線之電局遞寄。

乙 凡未設電局地方之各車站報房所接收之電報，如係發往已設電局地方，或由該電局再轉往其他地方者，應由路局拍交最近之接線電局遞寄。

丙 凡電局遞交接線車站報房之電報，如係轉往已有車站未設電局地方者，應由路局照電內註明之收報人住址投送，按照專力章程收取送力。其投送里程之限制，由路電兩局斟酌情形商訂之。

丁 凡車站報房接收電報如其拍發及投送地方均無電局者，以及投送地方有車站而無電局者，應逕由路局電線傳遞。

戊 凡車站報房接收之電報，如係沿途探送某列車某人，或某車站留交某人者，無論發報收報地點有無電局，均應由路局電線傳遞，但此項電報如須送往路局車站以外者，仍照本條「甲」「乙」兩項辦理。

法 部
制 頒
(1)

法 部
制 (2) 頒

己 凡電局因線路阻滯，遞交路局轉往已設電局地方之電報，應由該電局將電報封固，交車站轉由火車免費遞送。其關於電局公務電報，得交由鐵路電線免費傳遞。

庚 凡路局因線路阻滯，所有路上公務電報，須由電局轉遞者，應在電報餘言欄內註明交某處車站字樣，電局即行免費照轉，惟此項車站以與電局接線者為限。

辛 凡無線電報及郵轉電報路局車站一律代收，拍至接線電局，再由該電局分別送交電台或郵局轉遞投送。

壬 凡本條「丁」「戊」兩項經由路局電線傳遞之電報，應由路局將此項電報之次數字數，按照附表格式，每年編造統計一份，寄呈鐵道部，彙轉交通部。

第四條 路局與電局互相傳遞電報應照左列各項算費：

甲 凡電局遞交路局轉由未設電局地方之車站報房投送之電報，及由電局非因線路阻滯遞交路局轉往電局之電報，應由電局在報費內提給路局過線費如左：

尋常電 華文明語，每字銀元二分。
華文密語或洋文，每字銀元四分。

加急電 華文明語，每字銀元四分。
華文密語或洋文，每字銀元八分。

中國政務電 華文，每字銀元一分。
洋文，每字銀元四分。

新聞電 華文明語，每字銀元半分。
洋文明語，每字銀元一分。

國外來報，路局過線費，按照上開數目給付。

乙 凡路局遞交電局傳遞之電報，應按照電局所定價目代收報費，其路局過線費，與本條「甲」項同，即由代電

局所收之報費內扣除。

丙 凡路局在車站報房接收之電報，如其拍發或投送地方均有電局，或僅設一處者，其徵收電費辦法與本條「乙」項同。

丁 凡路局車站報房，收發第三條「丁」項及「戊」項電報，由路局線路傳遞者，應照電局所定國內電報價目收費，該電費均歸路局收入。

第五條 凡路局電局因傳遞電報，所發寄之公電，彼此概不計費，但此項公電，須用明碼，否則按照商電算費。路局不得減價或用他法與電局為營業之競爭。

第六條 本規則規定之電報，應由接線之電局與車站特立帳冊，逐日核對。其帳款每月由路局與電局在鐵路總局所在地結算一次。如遇帳目不符，彼此派員查核。

第七條 路局經理傳遞一切電報，應按照電局章程及國際電報規則辦理。

第八條 路電兩局沿鐵路之線桿，遇發生障礙不能通電時，得互相商訂救濟辦法。

第九條 本規則由交通部鐵道部會同商訂。如有未盡事宜，得會商修正之。

第十條 本規則自公布之日施行。

制 法

(4) 類 部

膠濟鐵路月刊

第四卷 第十二期

鐵道運送新兵補充辦法

十二月七日車務處通飭奉局交部擬代電頒行

第一條 本辦法因顧慮遵守軍運條例及零星新兵運輸便利而訂之

第二條 按照軍運條例運送新兵未滿五十名以上之少數新兵自屬不能填具乙種車照茲為便利運送零星新兵起見特規定三聯憑單以資補救

第三條 此項三聯憑單凡運送零星新兵未滿五十名者運用之際以第一聯由押運之招募員交由起運站站長以憑換發票據乘車外其第二聯由押運之招募員隨帶以備各段站查驗其第三聯係存根則由各組招募主任按期繳呈各該管分處轉呈招募總處以憑考核但此項憑單由本行營製發加蓋關防填用時由分處長蓋私章而昭慎重

第四條 各招募員率同零星新兵至站運送時應先將運送零星新兵三聯憑單填明招募員姓名及押運新兵人數並其起訖站名以第一聯交由起運之車站以憑換發票據方准乘坐普通列車附掛之軍用車如新兵人數較多時即由站另予掛車乘坐不得佔坐客車

第五條 遵照軍運條例之規定招募員押運新兵如一次滿足五十名以上時應即照繳乙種車照填明實在人數交站換發票據乘車不再適用此項憑單

第六條 持用此項憑單每至月終應由原經押運人員與起運站長核算一次總計數批如滿五十名以上時則填具乙種車照一張交由起運站長收存繳部如至月終仍不滿五十名以上時准行移至下月終總結再填

第七條 填換乙種車照時對於起訖站點不得混合填註一張例如由鄭州站至許昌站者不得與由鄭州站至大智門站者混合填註

第八條 招募員所帶之乘車新兵均應分別佩帶招募處或分處所發之新兵符號以資識別而使稽查

第九條 招募員率領新兵到站送交憑單換票時或已上車後鐵路車務警務人員均得隨時加以查驗其人數如查有旅客滯跡在

法 部
制 頭
(5)

法

內情弊除分別照章罰補票價外鐵路警務段得將該旅客并抄同招募員姓名一併解送就近該主管招募處或招募總處處理之如遇特殊情形亦得送交各分處辦理

制

(6) 項

第十條 招募員未帶招募處或分處開明新兵人數暨乘車上下站點之憑單以及各新兵未經佩帶符號路局方面得不予運送

第十一條 本辦法自命令之日起施行

第十二條 本辦法如有未盡事宜須隨時修改之

| | |
|----------------------|---|
| <p>根 存 第</p> | <p>招募處第 分處有 員率 兵 名押運新兵 名由 路 站前往 處除發給憑單外特留存根備查 中華民國二十 年 月 日</p> |
| <p>運 送 星 新 兵 憑 單</p> | <p>國民政府軍委會為招募總處第 招募處第 分處 委員長南昌行營 員率 兵 有 運新兵 名由 路 站起運 至 站止訖前往 處希沿途 軍警站 查驗放行此證 右給 分處長 中華民國二十 年 月 日</p> |
| <p>運 送 星 新 兵 憑 單</p> | <p>國民政府軍委會為招募總處第 招募處第 分處 委員長南昌行營 員率 兵 有 運新兵 名由 路 站起運 至 站止訖前往 處希 貴局長查核掛車 運送此證 右給 分處長 中華民國二十 年 月 日</p> |

局 頒

膠濟鐵路管理局放租餘地競標暫行規則

十二月六日指令第二七一二號核准施行

- 第一條 凡本路各站關有餘地預備放租時由工務處畫分區域擬定規則呈准管理委員會先在青濟各大報公佈由商民領租
- 第二條 此次在北關車站新闢餘地計自一號至二十號計二十方塊專供作貨場炭棧之用其區域如附圖
- 第三條 凡欲競租者每一號於競租之前先交一百元作為保證金如競得租權時得抵繳領租費其未競得租權者於十日內持原發收據赴工務處產業課領回

第四條 競租人須先向工務處產業課交足保證金領取競租單依式填寫妥為封固於規定日時投入標區屆時當衆開標

第五條 競租以標價最高者為得標但不得少於附表所列最低領租金

第六條 同一號地畝有二人所投數目相同者得以抽籤方法決定之

第七條 每一號地畝須有二人以上之競租方為有效

第八條 已經競得之地畝得標人應於二十日內聽候通知赴產業課繳足所認之領租金領取合同按租地規則簽訂

其有中途反悔或延不繳款情事得沒收其全部最低領租費該號地畝得由本局便宜處理之

第九條 本規則如有未盡事宜得呈請管理委員會修改之

第十條 本規則自公布之日施行

法 則
(1) 項 局

競 租 單

茲願遵照

貴局所公布之放租餘地競標暫行規則投標謹將所競各項開列於左

制 法
2) 類 局

| 地 點 | 炭場號數 | 每公畝認繳領租費 | 附 記 |
|------|------|----------|-------------|
| 北關炭場 | 第 號 | 元 | 每一標函以競一號地為限 |

此致

膠濟鐵路管理局

商 號 名稱

地 點

電 話

代 表 人 姓 名

住 址

電 話

日

中華民國 年 月

民國二十三年第一次招標競租北關地畝一覽表

| 地 點 | 號 數 | 面 積 | 等 級 | 每公畝最低領租金保 證 金 | 附 記 | |
|------|-----|-----|-----|---------------|-------|-----------|
| 濟南北關 | 一 | 三 | 八三四 | 租期五年乙種五等 | 一〇〇〇〇 | 乙種五等租地每公畝 |
| ， | 二 | ， | ， | 租期十年乙種四等 | 一〇〇〇〇 | 每年租價二十元乙種 |
| ， | 三 | ， | ， | ， | ， | 四等租地每公畝每年 |

制 法
~~~~~  
(4) 頁 局

經濟鐵路月刊

第四卷 第十二期

## 預防旅客跳車辦法

十二月十七日日本局指令第二七七號核准施行

- 一、由車務處及警察署責成在車站入口驗票員司及值班路警嚴厲防止無票客人偷越登車
- 二、在車上查票員及隨車長警倘遇乘客無力購票業已偷越登車在中途發現時應在最近車站送之下車隨機應付勿使被逼跳車致肇危險

- 三、車機兩處應指派妥人負責檢查所有客車之門窗及其關鎖機件如有損壞立即修好又關於三等客車廁所車窗外應加鐵欄以資防範

- 四、車抵站時凡乘車旅客一律先下後上由護路隊警協同站警維持秩序
- 五、本辦法自呈奉 局准之日起實行

附注 客車到站由車務方面夫役呼喊站名以免旅客越站跳車因早已實行不再列入本辦法以免重複

民國二十年五月一日第九七六號指令公布行車傷斃人命處罰辦法關於旅客跳車及偷攀列車者已有專條規定處分本辦法內亦不另贅



制 法

(6) 項 局

經濟鐵路月刊

第四卷 第十二期

## 材料整理規程

十二月二十一日訓令第三一五二號施行

- 第一條 材料分爲列支材料貯藏材料再用材料及不用材料四種整理之
- 第二條 列支材料指已經在資本支出營業用款各帳目內所列支之材料
- 第三條 列支材料細別爲置用材料及消耗材料置用材料指器具傢具零星流動機件及備供各人使用之材料消耗材料指置用材料以外之列支材料
- 第四條 貯藏材料指尙未列支材料而暫先行貯藏之材料購入材料機廠製造品及印刷品等屬之
- 第五條 貯藏材料細別爲甲種貯藏材料及乙種貯藏材料乙種貯藏材料指貯藏材料中因規格型式之改廢及毀損變質或其他事由而致價格減低之材料甲種貯藏材料指乙種貯藏材料以外之貯藏材料
- 第六條 再用材料指已經用過而認爲尙可再用之材料退回材料一部份屬之
- 第七條 不用材料指已用或未用而認爲廢棄之材料退回材料之一部份及甲種貯藏材料乙種貯藏材料中認爲廢棄者屬之
- 第八條 材料依再用材料乙種貯藏材料甲種貯藏材料之順序而使用之不用材料隨時酌量變賣之
- 第九條 甲種貯藏材料乙種貯藏材料再用材料及不用材料由青島材料廠四方材料廠嶗山煤斤所崑博煤斤所濟南煤斤所總務處工務處車務處機務處材料處(印刷所)及會計處(印票所)保管之列支材料由各該列支處所保管之
- 第十條 甲種貯藏材料與乙種貯藏材料之價格總額及各貯藏材料保管處之貯藏額應加限制其數目由局規定
- 第十一條 已經用過之材料能否再用(再用材料與不用材料之區分)須由工程主管員聲明經材料保管處認定之再用材料及不用材料價格之評定應由用料處及材料處主持之
- 第十二條 各種材料應如何分列料帳由用料處會同材料處審慎擬訂之
- 第十三條 甲種貯藏材料乙種貯藏材料再用材料及不用材料之價格總額應與總平準表中七—五材料相一致

制 法  
(7) 順 局

制 注  
~~~~~  
(5) 類 房

經濟叢刊

第四卷 第十二期

命

命

集張乙方碑

膠濟鐵路消費合作社

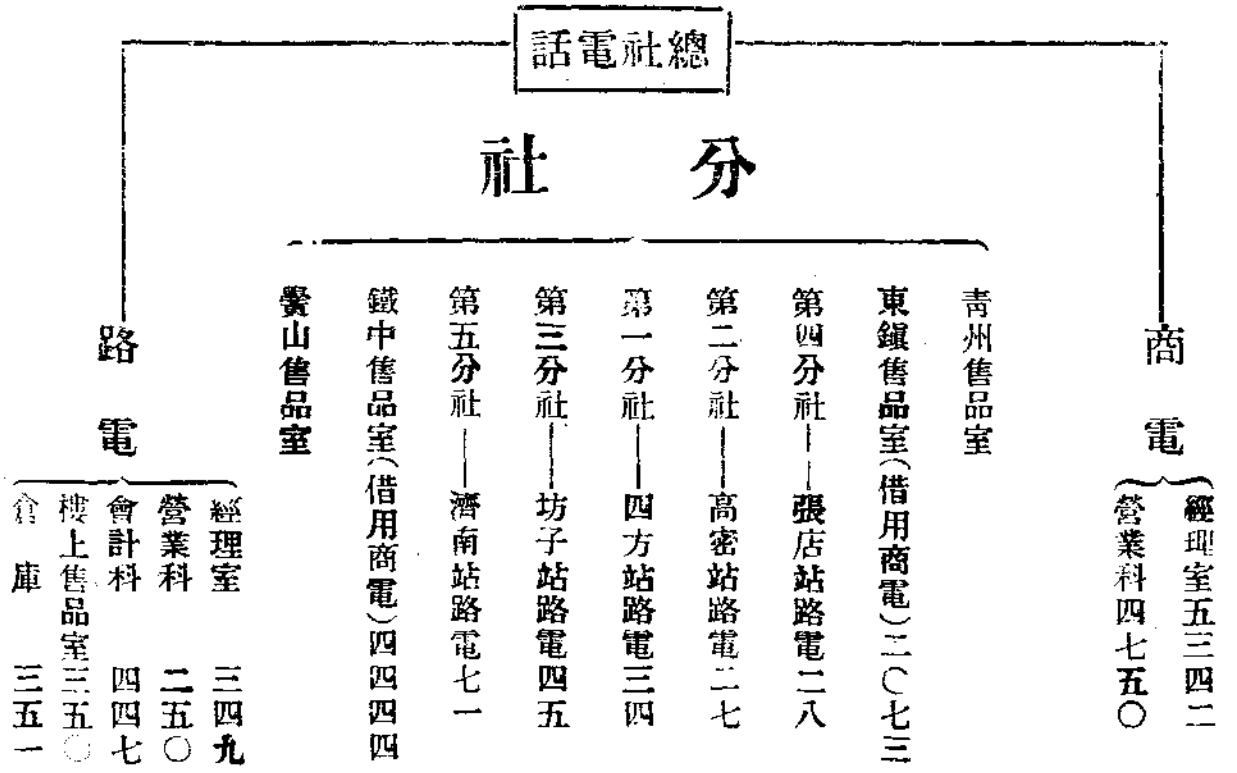


總社

電報掛號三五四二號

地址青島湖南路

米麵 罐頭 茶點 雜糧 醋油 汽水 瓷器 瓶酒 汽味 捲烟 茶葉 布疋 綢緞 器具 貨物 藥具 鐘表 修理 製服 便鞋 皮貨 皮鞋 鮮肉 鮮菜 鮮菜



部 令

鐵道部訓令展字第一二〇九四號

令膠濟鐵路管理委員會

案查全國鐵路沿線出產貨品展覽會此次在平舉行第三屆展覽，規模宏大，設備完美，一般觀衆，印象極佳，斯固該會辦理得宜，抑亦各路熱心襄贊之力。查本屆諸館陳列佈置，各擅專長：如

平漢館陳列井陘煤礦瀝青吧嗎油等類，爲工業上重要原料，頗能引起一般專家研究，江岸機廠所造各種模型，活動火車，以及房外四週所懸各種標語，詞句警惕，繪製美觀，尤爲羣衆注意。

北寧館此次展覽物品，較上屆有長足之進步，沿線特產，搜羅豐富；其中新興工業，如自行車，雕刻石像，暨其他工藝品，以及機器等類，選擇精美，陳設亦極藝術。至水泥製造之程序，地毯工作之演習，尤有裨於工藝之研究，具見作者苦心。

道清館之陶器，盤谷石硯，雲霞竹器，錫器等，皆爲沿線名產。該路路線雖短，而陳列

各品，人多爭購，殊有可採之處。

粵漢館之萍鄉磁器，瀏陽夏布，廣東竹蓆，以及沿線礦產，均為國內著名產品，值茲該路全線尚未完成之際，搜集殊非易事。且該路為首次參加，有此成績，洵屬難得。

隴海館以農產品藥材較多，最難引人入勝，而該館以之編綴圖案花紋，別具匠心，遂使習見之品，頓增色彩。他如河南碑帖拓片，十三經全文等，尤為觀眾所歡迎。

津浦館按站排列，全路畢陳，易使觀眾一目了然，沿線物產，搜集無遺。而首都輪渡，黃河鐵橋等項模型，摹擬逼真，尤具特色，陳列佈置，亦甚美觀。

平綏館沿線以煤焦羊毛為大宗，地毯一項，以工匠實地演習，俾觀眾認識製造之法。又以良馬參加馳試，具有生動意趣，可稱應有盡有。該路亦為首次參加，具此成績，殊非易易。

京滬滬杭甬館貨品繁多，規劃佈置，殊屬整齊。工藝品類繁多，實足代替舶來品，且可喚起觀眾服用國貨心理。附設該館之杭江路，陳列亦屬整齊。該路以新成路線，能徵集貨品千餘件之多，具見努力。

膠濟館貨品豐富，陳列美觀，四方機廠機器出品，堪稱特色。濰縣嵌絲漆器，仿古銅器，以及博山料器，均為該線名產，又青島中國瓦斯公司之瓦斯罐等，尤足令人矚目。全路及橋樑模型之製造，極為精確明晰，一切規劃佈置，均饒藝術意味，堪稱美備。

名產館集全國著名產品於一堂，舉凡絲，茶，磁，漆，刺繡，景泰藍，雕漆等項，頗爲美備。更以新興工業品，如電影機，無線電，鋼鐵傢具，木炭汽車改良農器等陳列，足徵吾國年來工業進步之一斑。以整齊之佈置，加藝術之點綴，頗爲美觀，尤以利用固有建築，裝置配合，恰似堂皇壯麗之原有殿宇，一切配置，均能得其環中，尤爲合拍。

查本屆鐵展添設特刊畫刊編輯委員會由各路指派人員，擔任編纂撰著事宜，在平津各報發行特刊及出版畫刊兩期，材料豐富，編輯精當，頗能闡揚鐵展之意義。具見該委員會負責人員，辦理有方。及本展會場面積遼闊，觀衆至二百萬之多，所有會場秩序，消防事務，均能安全齊一，斯則平綏，平漢，北寧三路調派路警戮力贊助之功，亦實警術指揮有方，努力維持之成績，該處與該委員會主管長官及負責人員，均甚得力，殊堪嘉尙。

查本屆平會籌備時間，雖屬匆促，而能成茲盛舉實爲各路熱心將事之結晶，亦爲在事人員努力從公之表現。惟是事無止境，尤當策勵進行，以期第四屆更臻完備。爲此令仰各該路所有本屆辦理鐵展平會得力人員，暨特刊畫刊編輯委員會，警衛處調派人員，分別酌予獎叙，以昭激勵。此令。

中華民國二十三年十一月二十四日

部長顧孟餘

陳 正 帳

美國商業凋弊，失業者多，求取金錢以維生活者，極盡羅掘之能事，近有某姓，搜索家中物產，發現其亡父所遺車票一紙，該票係一八七五年四月二十日在施家谷購得，由施家谷至芒提勒復聯運至包司敦，而白河站至包司敦一段，當年並未使用，遂將該票送至加納大鐵道公司，要求退還未用一段之票款，加納大公司以未用一段，乃在包司敦梅恩鐵道範圍之內，遂將該票轉寄該公司，此案現尚未結束云。

局 令

訓令第二九八二號

令 車務處
警察署

案奉

鐵道部業字第一二〇七八號訓令內開，「案准財政部咨畧以『據魯豫區統稅局轉據許昌查驗所呈，以開封市發現由許昌泉店等處運來之薰菸絲，奉令查扣一案，遵即錄令佈告分飭，暨轉平漢路各站段各在案。旋准平漢路郟城分段函，以本路無論何種物品禁運，概由路局許可，方能辦理，否則碍難照辦，等語。又先後據駐和尚橋檢查員電報，有菸絲由和尚橋先後強行裝車運汴，因格於路章，無法扣留等情，到部。查薰菸葉一種，原為捲菸製造原料，照章本不准創絲發售，自無運輸之可言。所有關於此項菸絲及捲紙，暨冒牌私菸等項之查緝，必須各路局予以充分協助。茲據前情，相應咨達，即希查照，迅予通令各路局，轉飭各段站，遇有前項薰菸絲報運，務應概予扣留，逕送當地該主管機關罰辦』等由，准此。查本部前以各機關累以私運之風日熾，迭請人站或上車檢查，祇因此種請求，不獨破壞成例，抑且妨害

命 令

5

命

6

令

行車安全，影響營業發展。除呈准 行政院轉呈 國民政府通飭所屬各機關一律不得入站或上車檢查，以維行車秩序外，並於業字一一二八二號訓令通令各路局，嗣後如有私運貨物或違禁品，一經各關係機關正式通知，應立飭員警負責認真協助，倘有不肖員工串通舞弊，尤應切實查明嚴予懲辦，以戢頹風，而維路譽各在案。茲准前由，薰菸絲既屬禁運品，自應遵照貨車運輸通則第三十九條辦理。除分令暨咨復外，仰該路善體本部前令之旨，對於薰菸絲務須認真協緝，照章辦理，以維路譽，而杜藉詞」等因。奉此，除分行外，合亟令仰飭屬遵照。此令。

中華民國二十三年十二月一日

訓令第二九九一號

令
車務處
會計處

案奉

鐵道部聯字第一二零七五號訓令內開：

「據聯運處案呈第十七次國內聯運會議：第六零案：『鈔票銀幣，擬准聯運案』。業於第一三七議決案內議決：『除另有規定外，暫不辦理鐵路負責聯運』。等語；應准照辦。除分令外，仰即遵照辦理。此令」。

等因。奉此，除分行外，合行令仰遵照，並轉飭遵照。此令。(車)

中華民國二十三年十二月一日

訓令第三〇〇一號

警務處
會計處
車務處
總務處
工務處
材料處

案奉

鐵道部聯字第一二零九五號訓令內開：

「據聯運處案呈，第十七次國內聯運會議：第一七零議案：請規定聯運路互運材料負責收費辦法案。業於第一一一議決案內議決：『擬規定下列二項：(一)聯運各路互運材料，如係大批路料，應派押運人隨車押運。如係零星路料，則不必派人押運，由各路互相負責運輸，但不收負責費。(二)零星路料之中轉站裝卸費，仍照普通貨物辦法辦理』。等語：應准照辦。除分令外，合亟令仰遵照。此令」。

等因。奉此，除分行外，合行令仰遵照。此令。

中華民國二十三年十二月三日

訓令第三〇五九號

警 署
會 計 處
車 務 處
總 務 處
工 務 處
機 務 處
材 料 處
祕 書 室
職 工 訓 練 所

案奉

鐵道部總字第一二一七〇號訓令內開：

「案准中央執行委員會民衆運動指導委員會第八四六一號公函內開；『查修正人民團體組織方案第二節第八項規定，工會內得設分會支部小組，其組織規則，自應厘訂頒行，俾各工會進行組織有所依據。茲製定該項組織簡則，提經本會第二十一次委員會議決議頒佈施行，所有前中央訓練部頒行之工會分事務所組織簡則，自當廢止。各地工會分事務所名稱，應即變更，以照劃一。惟各工會之實際狀況，容有不同，分會支部應否設立，須視各該工會會員數之多寡及區域範圍之廣狹，斟酌辦理。除分別函令外，相應檢送該分會支部小組組織簡則一份，函達查照轉知爲荷』。等由，附組織簡則一份。准此，除分令外，合行印發該項組織簡則一份，令仰該路知照。此令」。

等因，附發工會之分會支部小組組織簡則一份。奉此，查前奉部令抄發工會分事務所組織簡則一案，除分行外，合行抄發工會之分會支部小組組織簡則一份仰即知照。此令。（警職工訓練所用）令前因除分行外，合行抄發工會之分會支部小組組織簡則一份，仰即知照。

此令。（六處祕用）

計發工會之分會支部小組組織簡則一分（附後）

中華民國二十三年十二月十二日

工會之分會支部小組組織簡則

- 一、本簡則根據修正人民團體組織方案第二節第八項之規定訂定之
- 二、凡各產業工會或職業工會均得依據本簡則之規定設立分會支部支部之下劃分小組每組以五人至三十人為限
- 三、分會設幹事會支部設幹事小組設組長受上級工會之指導處理一切事務但分會支部小組均不得單獨對外
- 四、分會幹事會設幹事三人候補幹事二人支部幹事設幹事一人候補幹事一人小組設組長一人均由所屬會員依法選舉之
- 五、分會幹事會之下得設左列三股各股設主任一人由幹事互推兼任並得設助理員一人至二人由幹事會就所屬會員中擇用承各股主任之命處理本股事務

1. 第一股 掌理文件收發、會計、庶務、報告及不屬他股之事項
 2. 第二股 掌理合作儲蓄、衛生、娛樂、介紹及其他工人之福利事項
 3. 第三股 掌理教育、訓練、登記、調查、統計事項
 - 六、幹事會幹事任期為一年支部幹事小組組長任期為六個月連選得連任
 - 七、幹事會不得於工廠工作時間內開會
 - 八、本簡則由中國國民黨中央執行委員會民衆運動指導委員會頒佈施行
- 訓令第三〇七四號

令 車務處
會計處

案奉

鐵道部聯字第一二二一六號訓令內開：

「據聯運處案呈：第十九次國內聯運會計會議第六十議案『擬訂旅客聯運各項報告清單格式，並定為聯運帳式(15)以昭劃一，而資統核案』業於第二十八議決案內議決：『照原案通過』等語：應准照辦，定自二十四年一月份起實行。除分令外，合將上項清單格式，隨令抄發，仰即遵照。此令」。

等因，附格式一紙。奉此，除分行外，合行抄發格式一紙仰即遵照辦理。此令。
計發清單格式一紙(附後)

中華民國二十三年十二月十三日

訓令第三〇八一號

令
警 會 車 總 工
察 計 務 務 務
署 處 處 處 處
材 機 工
料 務 務
室 處 處
秘 書 室

(不另行文)

案奉

鐵道部計字第一二二六四號訓令內開：

「案准國民政府主計處歲字第九二六號公函內開，『案准財政部會字第五五九八號公函內開，查暫行決算章程第三條之規定：『普通會計及營業會計，各分為歲入歲出，並按其性質各分為經常臨時兩門，悉依各同年度預算區別之。』惟二十年度三級預算內之預備費，二十一，二十二兩年度兩級預算內之預備費，在總預算內，均屬於經常門，而動用各該項預備費時，有經常性質者，有臨時性質者，亦有一案支出而動用兩級預費者。而各機關動用經常門之經費節餘，以充臨時性質之支出者，更復數見不鮮，間有一案支出其一部動用節餘，一部動用預備費者，至因統籌支配，挹彼注此，或並同時動用預備費，以補不足者，情形尤為複雜。若依支出性質，分別經臨，則決算書中，所列各項預算數，與原核定預算數相同者將反居少數，若依原核定預算數為

標準，不為移動，則一案支出之決算數，將割為數分，不成篇段。現二十二年度業已終了，決算將屆編送之期。業經嚴電飭屬限期照辦。而本部應編送之二十，二十一兩年度財務類決算報告書，亦正在補編，對於前述經臨兩門之劃分，亟須求一確定之標準，俾編製時，有所依據。貴處為審核各分類決算彙編總決算之機關，對於暫行決算章程第三條規定之解釋，意見如何應請從速查酌見復為荷。』等由，准此，本處依據條文，顧全事實，當以各機關辦理決算，應依同年度預算，分為經常臨時兩門，在暫行決算章程第三條，原經明文規定。惟二十，二十一，二十二，各年度歲出預算之各級預備費，在總預算案內，均屬經常門，而各機關動支各該項預備費時因事實關係，每多屬於臨時支出，原函所稱動用各例，情形複雜，編送決算，對於經臨兩門之劃分，亟須求一確定標準，以作編製依據等語，自係為慎重起見。覆查本處組織法第六條第六款內載，關於預算內款項，依法留用之登記事項，歷經查照辦理在案。凡各機關動支各級預備費或將經常節餘撥充臨時支出，如確已成立法案，依法流用，分別函知本處備案，或報經本處呈請核轉者，即為本處預算款項依法流用登記簿所列載，在預算科目上，業已依法准其變更，編製決算書時，自可依據法案，將原核定預算數，照案移列，並在說明欄內註明案由，以資對照，且變經常為臨時之後，決算書中所列各項預算數，係已確定用途之科目，自可與該科目之支出決算對照，原核定預備費之預

算數，係未確定用途之科目。在未經核准動支於某項用途以前，並無支出決算，尙不發生對照問題。准函前由，相應函復貴部查核辦理等語，函復在案。查京內外各機關辦理決算，固應對照原定之經臨預算，而依據法案，准其經臨流用者，亦當認爲合法之用途。本處函復財政部各節，事關通案，亟應錄案通行，俾編製決算時有所依據。相應函請貴部查照辦理，並請分別轉行，暨令飭所屬各機關一體照辦爲荷。」等由，准此，除分行外，合行令仰遵照。此令。

等因。奉此，除分行外，合行令仰知遵。此令。
中華民國二十三年十二月十四日
訓令第三〇九二號

令
車務處
會計處

案奉

鐵道部參字第二五五八號令開：

「茲修正貨車運輸通則第十三條第二項條文公布之。此令」。

等因，附抄發修正條文。奉此，除分行外，合行抄發修正條文，仰即遵照，並轉飭遵照。此令。
（會）
車）

命
計發修正條文一紙(附後)

14
中華民國二十三年十二月十五日

令
修正貨車運輸通則第十三條第二項

此種貨物應照特別分等表中所定等次核收運費如按不滿整車託運時除另有規定者外最少以二千公斤起算

訓令第三一三四號

令
車務處
會計處

案奉

鐵道部參字第二五六九號令開：

「茲修正客車運輸通則公布之。此令」。

等因，附抄發修正條文。奉此，除分行外，合行抄發修正條文一紙，仰即遵照並轉飭遵照。此令。
(會)

。(車)

計發抄件一紙(附後)

中華民國二十三年十二月二十日

修正客車運輸通則

第九十二條第二項：一如運載包裹，途經天津者，所有報關納稅等事，得由鐵路代為辦理

。但寄貨人必須於交運物件時簽具報關委託書（空白委託書，可向站長取用。）方能照辦。
收貨人在到達站提取包裹時，須先將路局代付關稅繳清。」全文均刪。

訓令第三二一五號

令警察署

案奉

鐵道部參字第一二四一五號訓令內開：

「茲據路警管理局呈擬修正各鐵路警察署警察教練所章程第十條，除指令准如所擬外，合亟抄發修正條文令仰知照。此令」。

等因。並附修正條文一件，奉此，查各路警察署警察教練所章程，前奉 部令頒發，業經於本年三月以訓令六一四號轉行在案。茲奉前因，合亟抄發修正條文，令仰知照。此令。

附抄發修正條文一件（附後）

中華民國二十三年十二月二十九日

抄發修正各鐵路警察署警察教練所章程條文

第十條 增加一項為

新警畢業後派赴該路服務三年以內不得無故告退否則責成鋪保追繳其在所一切費用其由各段隊抽調入所訓練之舊警畢業後服務一年以內如無故告退者亦須責成鋪

命 令

15

保酌追在所之費用

訓令第三三三三號

命 16

令 車務處
會計處

案奉

鐵道部聯字第一二四二七號訓令內開：

「據正太路局呈略稱：『茲以本路榆谷支線地當晉南要衝，沿線各站，日趨繁興，為謀客商之利便，及拓展業務起見，擬於二十四年一月一日起實行，將修文東陽鎮太谷縣三站，加入辦理國內鐵路負責貨物聯運，貨主負責整車貨物，亦同時辦理。並將太谷縣開為旅客聯運站，與太原府榆次縣壽陽縣陽泉娘子關各客運聯運站，同時舉辦代收包裹貨價事宜。請鑒核示遵，並通飭國內聯運各路查照辦理。』等情，應准照辦。除飭聯運處趕將石家莊與各該站間客貨運公里價目表，編印分發各路應用，并分令外合亟令仰遵辦具報。並公布週知，此令」。

等因。奉此，除分行外。合行令仰遵照辦理，並會同會計處將辦理情形具報，以憑轉呈。此令。

中華民國二十三年十二月二十九日

訓令第三二二三七號

警務處
會計處
車務處
總務處
工務處
機務處
材料處
秘書室

案奉

鐵道部參字第一二四三四號訓令內開：

「查本部呈送 行政院修正國有鐵路警察制服暫行規則，請鑒核一案，現奉 行政院本年十二月十日第三八六四號指令開：『呈件均悉。准予備案。惟規則內所有一「警員」「警士」字樣，應一律改為「警官」「長警」仰即遵照。附件存。此令。』等因：奉此，查此案前經部令公布，茲奉前因，除通令遵改外，仰即遵照改正，并轉飭所屬一體知照。此令」。

等因。奉此，查前奉 部令公布修正國有鐵路警察制服暫行規則，業經訓令第二九六八號轉行在案。奉 令前因，除分行外，合行令仰遵照改正。此令。

指令第二八五七號

令車務處

呈一件

呈擬將大港第三碼頭附設新路旁添設岔道擬由
撥案照收調車費並規定新路線名稱請核示

第八〇〇號呈悉。據稱大港第三碼頭新路旁添設之岔道，擬於二十四年一月一日啓用，該岔道係與新路平行請援照呈准之第三碼頭附設之新路線徵收調車費辦法，亦照收調車費重車每噸二角，以期一律，並擬將原有之新路定名為第一新路線，新添之岔道，定名為第二新路線，以資區別，請核示。等情。查核尙屬可行應予照准。除分行並呈鐵道部備案外，仰即遵照，並轉飭遵照辦理。此令。

中華民國二十三年十二月二十七日

指令第二八六九號

令車務處

呈一件 擬訂本路經濟調查報告彙編出售辦法請示遵由

第八〇三號呈暨附件均悉。所擬本路經濟調查報告彙編出售辦法八條，并擬分發各路營業所代售各節，查核大致均尙可行，惟辦法第三條內一成字樣應改為「二成」，餘准如擬辦理除令會計處知照并函達總稽核室外，仰即遵照，并轉飭遵照辦理。此令。附件存。

(辦法附後)

中華民國二十三年十二月二十八日

膠濟鐵路經濟調查報告彙編出售辦法

- 一、本書分總編兩冊分編六冊線訂布套合裝一部定價每部國幣六元
- 二、凡學術團體學校報館通訊社等購買者按八折收價以示優待但須備具印函及相當證明文件俾資徵信並各以一部爲限
- 三、凡本路委託代售各處須按實價出售給予二成回扣以作佣金
- 四、除二三兩項規定外凡私人購買者均按定價出售
- 五、凡外埠函購者除照上項規定價目及折扣外每部加郵費二角款項匯到即照定購數目發書
- 六、凡學術團體學校報館通信社購書者須向本路車務處營業課接洽定購如向各代售處購買仍須繳納全價
- 七、凡欲代售者須經本路車務處核准後先行領書惟每批至多以十部爲限賣罄將書價繳清再行續領如遇一次購買十部以上者須將書價繳足即行發給
- 八、凡代售者須於每月末日結算一次開列清單向車務處營業課報告售出及餘存部數以憑稽考

新 奇 廣 告

至 正

德國鐵道欲表示鐵道旅行之安全，特用新奇方法，製成廣告，植於柏林站上，廣告為一大圖，圖內有客車，車內一白髮老叟，白鬚極長，車內為鬚所充斥，旁註云，此人欲藉鐵道意外事變而自盡，然必須每小時行一百公里，並乘車二萬二千八百年，始能達其目的。

公
牘

車務處通飭

車務處通飭第四八二號

奉部令英美煙草公司人球牌捲煙准按照二等核收運費仰遵照由

案奉

管理局交下

鐵道部業字第一二〇七四號訓令，以英美煙草公司，新出人球牌捲煙（大號十枝包），登記售價為一百十五元，准予按照二等核收運費，等因。奉此，合行通飭。仰各遵照。

右通飭各車站

中華民國二十三年十二月三日

車務處通飭第四八五號

奉令硫化磷一項加入爆炸及危險品分等表內並改按五十公斤起碼計費仰遵照辦理由

案奉

管理局交下

公 廣
I

鐵道部業字第一二〇二九號訓令，略以硫化磷一項，其性質類似火藥，易於燃燒，普通均用鐵罐裝置，泰半為製造火柴之用，應予加入爆炸及危險品分等表內，並改按五十公斤起碼計費，等因。奉此。合行通飭，仰各遵照辦理為要。

右通飭 車務各分段 各站

中華民國二十三年十二月四日

車務處通飭第四八六號

花生米在現行減價期內，水陸聯運之接續費，暫按由每噸六角一分移收，自本年十一月二十四日起實行

案查花生米一項，本路運費，業經一再核減，港務局之碼頭費，亦經減成核收。惟水陸聯運之接續費，仍照原定費率計算，似欠公允。當經本局商准港務局，在現行減價期內，碼頭費部份，即援非聯運花生米減費成例，暫予減按七折計算，即每噸五角一分，加調車費一角，總計六角一分。經於上月二十三日以〇1223電飭遵照，揭示週知，自本年十一月二十四日起實行在案。除分別呈報函復外，合再通飭知遵。

右通飭 各車務分段 大港 四方 滄口
藍村 膠州 高密 蝦蟆屯 張坊
子二十里堡 濰縣 青州
店 周村 辛店 黃臺 濟南
博山 養山等站

中華民國二十三年十二月四日

車務處通飭第四八八號

奉令分等表內列牙膏一項，優等按二等，普通按三等核收運費，定自二十四年一月一日起實行仰遵照

案奉

管理局交下

鐵道部業字第一〇二九七號訓令略開，普通貨物分等表內工藝門第二十一類化粧品項下，應加入牙膏一種，優等按二等，普通按三等核收運費，於二十四年一月一日起實行，等因。奉此，合行通飭，仰各屆時遵照辦理。

右通飭各車務各分段站

中華民國二十三年十二月四日

車務處通飭第四八九號

抄發查驗貨車暫行辦法仰遵照由

貨車運輸，首重安全，倘有損失，非特商人蒙害，鐵路亦須負責賠償，影響路譽，至為重大，本路對於查驗貨車早經規定暫行辦法十條於十四年四月七日以第三六號通飭遵辦在案。歷時既久，情勢變遷，茲復經本處會同警察署，重加修訂，改為查驗貨車暫行辦法九條，以期盡善。合將此項辦法抄發各段站及車長，仰即遵照，凡貨車到站，責成貨物或客貨司

事會同站警，切實查驗，由站警照填登記簿，交站長簽字，以明責任，是為至要。

附查驗貨車暫行辦法（附後）

車務分段長
右通飭各站
車長

中華民國二十三年十二月五日

查驗貨車暫行辦法

一、押運警站員站警除遵守部頒鐵路警察押運負責辦法二十四條外對於原有本路車警雙方協定之查驗貨車辦法應切實施行以昭慎重

一、查驗貨車由各站站台守警會同站員執行之如遇客車同時到站或貨車方到站而客車亦將到站站台事務紛繁時亦必得由加班守望巡警會同站員切實施行

一、各站均應設置貨車登記簿凡貨車經過各站務由警察方面會同站員詳細查驗並由各該站巡官將查驗情形按照簿內各欄逐項登記如停留不及十分鐘查驗未完應將已經查驗之各車情形詳細登記如貨車過站未停不能查驗亦應將車次時間等項登入備查

一、查驗貨車封誌無論有無異狀均應隨時通知車長查核如發見封誌損壞當由車長詳加檢查如貨物有丟失情形除隨時電知上站警察迅速查緝外並由該站站長眼同車長從新加蓋封誌然後開行

一、記載貨車登記簿應注意後列各項

車務處通飭第四九三號

奉令硫化青一項准分別優等列由
三等普通列四等仰遵照辦理

案奉

管理局交下

鐵道部業字第一二〇〇〇號訓令畧開：硫化元青即硫化青，計分優等普通兩種，應予分別優等列三等普通列四等核收運費，等因。查前奉 部令以硫化青列為三等業於本年四月二十日第一五五號通飭在案。茲奉前因，合行通飭，仰各遵照辦理。

右通飭各車務各分段站

中華民國二十三年十二月五日

車務處通飭第四九五號

奉令英美烟公司歡迎牌兩種，雲錦牌一種，各捲烟應准按普通繳納二等運費 由

案奉

管理局交下

鐵道部業字第一二二二五號訓令，畧以英美烟公司所經理，大英烟公司出品之歡迎牌（普通軟包十枝裝）及歡迎牌（普通軟包二十枝裝）又經理之利泰烟公司出品雲錦牌（軟包二十枝裝）

其實際批發售價，均未超過一百五十元以上，應准予按照普通核收二等運費，等因。奉此，合行通飭，仰各遵照辦理爲要。

右通飭各車務各分段站

中華民國二十三年十二月七日

車務處通飭第五〇三號

奉令中國和興烟公司三種紅妹牌捲烟准按普通二等收費由

案奉

管理局交下

鐵道部業字第一二一七二號訓令內開：

「案據中國和興烟草有限公司呈，以三種紅妹牌捲烟懇請按照普通繳納二等運費並附登記證三件到部。據此，查該牌三種捲烟，一係十枝裝，一係二十枝裝，其登記售價，初次核准均爲一百三十元，又一種係橡皮頭十枝裝，其登記售價，初次核准，爲一百四十元，以上三種捲烟，經飭據京滬滬杭甬路查明，其實際批發價格，亦均無超出一百五十元以上情事，自應准按普通繳納二等運費，除分令並批示外，仰即轉飭所屬遵照辦理。此令」。

等因。奉此，合行通飭，仰各知照

中華民國二十三年十二月八日

車務處通飭第五一〇號

右通飭各車務各分段站

奉令將樹，樹秧，羊毛，駝毛，蘆蓆，柳條等六項，加入特種輕笨貨物名稱表內 由

案奉

管理局交下

鐵道部訓令業字第一二一九五號略開，將樹，樹秧，羊毛，（未壓緊者），駝毛（未壓緊者），蘆蓆，柳條等六項，加入特種輕笨貨物表內等因奉此，合行通飭，仰各遵照辦理為要

右通飭各車務各分段站

中華民國二十三年十二月八日

車務處通飭第五一三號

奉令高陽土布按五等收費自二十四年一月一日實行由

案奉

管理局交下

鐵道部業字第一二一九四號訓令內開：

一案據河北高陽等縣鎮商會聯名呈請以高陽布確係手織土布，懇請仍照五等核收運費等情，查該項布疋既確係手織，且近年來營業，復甚凋敝，為維護農村經濟起見，應准予訂定特價，按五等收費，並定於二十四年一月一日起各路一律實行；但為防止流弊起見，並應由該商會等嚴格稽查，向起運站正式證明，凡每批高陽布起運之時，不得有其他布類，混合在內，如查出冒混情事，應立予扣留，照章罰辦。除批示外，合行通飭各路一體遵照辦理。此令。

等因奉此，合行通飭，仰各知照。

右通飭各車務各分段站

中華民國二十三年十二月十二日

車務處通飭第五二一號

奉部電各路沿線內地工廠所用機械工具減等收費辦法仰遵照由

查內地工廠應用機器，減價運輸，以助長工業發展一案，前經擬具辦法，先後呈部核示，在案，茲奉

管理局交下

鐵道部真業電開：

「查各路沿線內地工廠所運機械工具應予減折收費以示鼓勵一案前經飭據各路條

陳意見並妥擬核減辦法到部茲經第一屆鐵路聯運運價研究會議議決(一)各路沿線各工廠(中國資本者)無論新建或擴充所用之機器均按照分等表內所列機器(除另訂外)一項一律減低一等收費(二)農具仍照八折收費等語，應准照辦並定於二十四年一月一日起施行除分行外合行令仰該路遵照」

等因。奉此，合行飭仰遵照辦理，此飭。

右通飭各車務各分段站

中華民國二十三年十二月十七日

車務處通飭第五二八號

奉部電以腸衣一項加入分等表禽畜門第五類列為三等收費由

案奉

管理局交下

鐵道部文業電內開：

「據平綏路局呈腸衣一項擬請提高等級等情前來查該項腸衣應准比照牲腸提高一等列為三等收費並加入貨物分等表禽畜門第五類定自二十四年一月一日起實行除飭平綏路遵行外仰該路局遵照辦理具報」。

等因。奉此，除呈復外，合行通飭，仰各知照。

右通飭
各車務各分段
站

中華民國二十三年十二月二十一日

車務處通飭第五二九號

奉部電蛋品減等收費自二十四年一月一日實行由

案奉

管理局交下

鐵道部元業電內開：

「查本部本年十一月召集之聯運運價研究會平綏路提案（擬將鮮蛋暨蛋品照現行貨物分等表規定等級分別減低一等以獎勵出口貨運）一案議決將分等表內禽畜門第五類蛋（新鮮者）改列四等蛋黃（乾者粉者均裝箱）改列三等（濕裝桶者）改列四等蛋白（乾者粉者均裝箱）改列三等（濕裝桶者）改列四等另加蛋粉一項列為三等查鮮蛋品每年出口為量甚鉅自應予以獎勵所請應准照辦定自二十四年一月一日起施行並將本部寄業電所規定蛋品減等收費展期辦法同日取消仰即遵照辦理具報為要」。

等因。奉此，除呈報外，合行通飭，仰各知照。

右通飭
各車務各分段
站

中華民國二十三年十二月二十一日

車務處通飭第五三八號

奉令准將冬菇木耳等加入特輕貨物並將燈籠絲刨花列爲四等由

案奉

管理局交下

鐵道部業字第一二三八三號訓令略開，據浙贛路局請將冬菇，（裝箱或袋）木耳，（裝箱或袋）呢帽，（裝木箱及紙盒）粉條，（蒲包或袋裝）蟬衣，薄荷，羽毛，刨花，廢棉，燈籠絲（係竹絲編就之燈籠殼未糊紙者）風琴，（用箱裝或紙包者）十一項列入特種輕笨貨物表內，除蟬衣一項前經准與列入外，其餘十項均准加入特種輕笨貨物表內，自二十四年一月一日實行，至刨花，燈籠絲，兩項未定等級，均應加入分等表工藝門，燈籠絲列入第九類，四等，刨花列入第二十一類，四等，等因。合行通飭，仰各知照

右通飭
各車務各分段
站

中華民國二十三年十二月二十四日

車務處通飭第五三九號

奉令乾葫蘆瓢一項准按五等收費並加入特輕貨物內由

案奉

管理局交下

鐵道部業字第一二三五一號訓令內開：

「據北甯路局呈以乾葫蘆瓢一項，擬比照木瓜瓢及水瓢按五等收費，等情到部。查乾葫蘆瓢一項，應准加入普通貨物分等表工藝門第二十九類，列爲五等收費，並加入特種輕笨貨物名稱表內，定自二十四年一月十一日起實行。除指令照准外，合行令仰各該路遵照辦理具報。此令」。

等因。奉此，除呈報外，合行通飭，仰各知照。

右通飭各車務各分段站

中華民國二十三年十二月二十五日

車務處通飭第五四四號

案奉

濟南魯安煙草公司三賢牌捲煙准予繳納二等運價由

管理局交下

鐵道部業字第三一四一〇號令略開，以濟南魯安煙草公司續出三賢牌捲菸，其實際售價爲九十六元，應准按普通捲烟繳納二等運價，等因。奉此，合行通飭，仰各遵照辦理。

右通飭各車務各分段站

中華民國二十三年十二月三十一日

車務處通飭第五四五號

濟南銘昌家庭烟工廠世民牌電台牌
兩種捲烟應准按普通繳納二等運價

案奉

管理局交下

鐵道部業字第三一四〇九號令略以濟南銘昌家庭菸工廠續出世民牌電台牌兩種捲烟，應均准按普通繳納二等運價，等因，奉此，合行通飭，仰各遵照辦理。

右通飭各車務各分段站

中華民國二十三年十二月三十一日

車務處通飭第五四六號

上海義成煙公司所製鶴鳴牌捲煙應准按普通繳納二等運價由

案奉

管理局交下

鐵道部業字第一二四五號訓令略開，上海義成煙公司所製鶴鳴牌捲烟，其批發實價為一百二十元，應准按普通捲烟繳納二等運價，等因。奉此，合行通飭，仰各遵照辦理。

右通飭各車務各分段站

中華民國二十三年十二月三十一日

統計畚表

膠濟鐵路管理局二十三年十一月份職員升降調免及新委彙報表

統計圖表

1

| 姓名 | 原有職務 | 現任職務 | 升降調免 | 原有薪津 | 現有薪津 | 日期 | 備 | 考 |
|-----|-------------------|---------------------|------|----------------|----------------|-------|-------|---|
| 郭大中 | 材料處採辦課課長 | 材料處採辦課課長兼 任秘書室辦事 | 兼充 | 薪二百四十元 津八十元 | 薪二百四十元 津八十元 | 十一月一日 | | |
| 木孝璠 | 會計處實習 | 總務處核室服務 | 暫行借調 | 生活費六十五元 | 生活費六十五元 | 十一月二日 | | |
| 鄒正揚 | 會計處檢查課課員 | 鐵道部聯運處清算股 辦事 | 派赴 | 薪六十元 津十五元 | 薪六十元 津十五元 | 十一月三日 | | |
| 張鳳山 | 會計處檢查課事務員 | 同 | 同 | 薪六十元 | 薪六十元 | 同 | | |
| 梅耐冬 | 會計處檢查課司事 | 同 | 同 | 薪五十五元 | 薪五十五元 | 同 | | |
| 翁若尚 | 同 | 同 | 同 | 薪四十元 | 薪四十元 | 同 | | |
| 董法仁 | 棗園莊站副站長 | 本路消費合作社副經理 | 試用 | 薪六十五元 | 薪六十五元 津二十五元 | 十一月五日 | | |
| 黃昌澄 | 總務處公益課司事 | 秘書室司事 | 對調 | 薪五十五元 | 薪五十五元 | 十一月七日 | 補徐榮桂缺 | |
| 徐榮桂 | 秘書室司事 | 總務處公益課司事 | 同 | 薪四十五元 | 薪四十五元 | 同 | 補黃昌澄缺 | |
| 石祖培 | 車務處實習期滿在運 輸課服務 | 車務處實習期滿在運 輸課服務 | 加薪 | 薪九十元 | 薪一百元 | 同 | | |
| 魏毓良 | 車務處實習期滿在計 核課服務 | 車務處實習期滿在計 核課服務 | 同 | 薪八十元 | 薪九十元 | 同 | | |
| 楊英民 | 車務第四分段統計司 事 | 同 | 病故 | 薪五十五元 | | 同 | | |
| 胡世清 | 車務第四分段書記 | 車務第四分段統計司 事 | 升充 | 薪三十元 | 薪三十五元 | 同 | 補楊英民缺 | |
| 蔡曰炎 | 濟南站站務司事 | 車務第四分段書記 | 調充 | 同 | 薪三十元 | 同 | 補胡世清缺 | |

膠濟鐵路月刊

第四卷 第十二期

| | | | | | | | | | | | | | | | | |
|----------|-------|-------|-----|-------|---------|---------------|--------|---------|---------|---------|---------|---------|----------------|----------|----------|---------|
| 陳彥厚 | 張爾宇 | 章正鈺 | 楊先敏 | 張光宙 | 高振華 | 黃叢祥 | 安茂璿 | 邵希先 | 陳春溪 | 張振楷 | 尹懷慈 | 鄒本聖 | 李配俊 | 曹雲樞 | 夏家駒 | 土槐望 |
| 車務處計核課司事 | 工務處實習 | 車務處實習 | 同 | 機務處實習 | 會計處實習 | 車務處練習員在第四分段服務 | 濟南車站車長 | 濟南車站查票員 | 李哥莊站副站長 | 工務三分段司事 | 工務第二段司事 | 工務第一段司事 | 工務第二段司事 | 車務處營業課書記 | 車務處營業課書記 | 濟南站站務司事 |
| 升充 | 同 | 同 | 同 | 同 | 派在 | 派補 | 試充 | 同 | 調充 | 同 | 同 | 同 | 派充 | 派補 | 辭職 | 派補 |
| 薪六十元 | | | | | | | 同 | 薪六十元 | 薪五十五元 | 同 | 同 | 同 | 生活費二十元 | | 薪三十五元 | |
| 薪六十五元 | 同 | 同 | 同 | 同 | 生活費六十五元 | 薪五十元 | 薪六十五元 | 同 | 薪六十元 | 同 | 同 | 同 | 生活費三十元 | 薪三十五元 | | 薪二十五元 |
| 十一月十五日 | 同 | 同 | 同 | 同 | 同 | 同 | 同 | 同 | 十一月十日 | 同 | 同 | 同 | 同 | 同 | 十一月八日 | 同 |
| 補孫誠缺 | | | | | | 補安茂璿缺 | 補邵希先缺 | 補陳春溪缺 | 補王貽武缺 | 同 | 同 | 同 | 先行練習三個月期滿後核定薪金 | 補夏家駒缺 | | 補蔡日炎缺 |

膠濟鐵路管理局二十三年十一月份職員升降調免及新委彙報表

統計圖表

| 姓名 | 原有職務 | 現任職務 | 升降調免 | 原有薪津 | 現有薪津 | 日期 | 備 | 考 |
|-----|---------------|-----------------|------|----------------|----------------|-------|-------|---|
| 郭大中 | 材料處採辦課課長 | 材料處採辦課課長兼任秘書室辦事 | 兼充 | 薪二百四十元 津八十元 | 薪二百四十元 津八十元 | 十一月一日 | | |
| 宋孝瑤 | 會計處實習 | 總務處室服務 | 暫行借調 | 生活費六十五元 | 生活費六十五元 | 十一月二日 | | |
| 鄒正揚 | 會計處檢查課課員 | 鐵道部聯運處清算股辦事 | 派赴 | 薪六十元 津十五元 | 薪六十元 津十五元 | 十一月三日 | | |
| 張鳳山 | 會計處檢查課事務員 | 同 | 同 | 薪六十元 | 薪六十元 | 同 | | |
| 梅耐冬 | 會計處檢查課司事 | 同 | 同 | 薪五十五元 | 薪五十五元 | 同 | | |
| 翁若尚 | 同 | 同 | 同 | 薪四十元 | 薪四十元 | 同 | | |
| 董法仁 | 棗園莊站副站長 | 本路消費合作社副經理 | 試用調充 | 薪六十五元 | 薪六十五元 津二十五元 | 十一月五日 | | |
| 黃昌澄 | 總務處公益課司事 | 秘書室司事 | 對調 | 薪五十五元 | 薪五十五元 | 十一月七日 | 補徐榮柱缺 | |
| 徐榮柱 | 秘書室司事 | 總務處公益課司事 | 同 | 薪四十五元 | 薪四十五元 | 同 | 補黃昌澄缺 | |
| 石祖培 | 車務處實習期滿在運輸課服務 | 車務處實習期滿在運輸課服務 | 加薪 | 薪九十元 | 薪一百元 | 同 | | |
| 魏毓良 | 車務處實習期滿在計核課服務 | 車務處實習期滿在計核課服務 | 同 | 薪八十元 | 薪九十元 | 同 | | |
| 楊英民 | 車務第四分段統計司事 | 同 | 病故 | 薪五十五元 | | 同 | | |
| 胡世清 | 車務第四分段書記 | 車務第四分段統計司事 | 升充 | 薪三十元 | 薪三十五元 | 同 | 補楊英民缺 | |
| 蔡曰炎 | 濟南站站務司事 | 車務第四分段書記 | 調充 | 同 | 薪三十元 | 同 | 補胡世清缺 | |

| | | | | | | | | | | | | | | | | |
|----------|-------|-------|-----|-------|---------|---------------|----------|----------|----------|----------|----------|----------|----------------|----------|----------|---------|
| 陳彥厚 | 張爾宇 | 章正鈺 | 楊先敏 | 張光雷 | 高振華 | 黃叢祥 | 安茂璿 | 邵希先 | 陳春溪 | 張振楷 | 尹懷慈 | 鄒本聖 | 李配俊 | 曹雲樞 | 夏家駒 | 土槐望 |
| 車務處計核課司事 | | | | | | | 車務處計核課司事 | 車務處計核課司事 | 車務處計核課司事 | 車務處計核課司事 | 車務處計核課司事 | 車務處計核課司事 | 車務處計核課司事 | 車務處營業課書記 | 車務處營業課書記 | 濟南站站務司事 |
| 工務處實習 | 工務處實習 | 車務處實習 | 同 | 機務處實習 | 會計處實習 | 車務處練習員在第四分段服務 | 濟南站站長 | 濟南站站查票員 | 李哥莊站副站長 | 工務三分段司事 | 工務第二段司事 | 工務第一段司事 | 工務第二段司事 | 車務處營業課書記 | | |
| 同 | 同 | 同 | 同 | 同 | 派在 | 派補 | 試充 | 同 | 調充 | 同 | 同 | 同 | 派充 | 派補 | 辭職 | 派補 |
| 薪六十元 | | | | | | | 同 | 薪六十元 | 薪五十五元 | 同 | 同 | 同 | 生活費二十元 | | 薪三十五元 | |
| 薪六十五元 | 同 | 同 | 同 | 同 | 元生活費六十五 | 薪五十元 | 薪六十五元 | 同 | 薪六十元 | 同 | 同 | 同 | 生活費三十元 | 薪三十五元 | | 薪二十五元 |
| 十五日 | 同 | 同 | 同 | 同 | 同 | 同 | 同 | 同 | 十一月十日 | 同 | 同 | 同 | 同 | 同 | 八日 | 同 |
| 補孫誠缺 | | | | | | 補安茂璿缺 | 補邵希先缺 | 補陳春溪缺 | 補王貽武缺 | 同 | 同 | 同 | 先行練習三個月期滿後核定薪金 | 補夏家駒缺 | | 補蔡曰炎缺 |

統計圖表

| | | | | | | | | |
|-----|---------------|---------------|----|-------------|-------------|-------------|--------|-------|
| 張百順 | 車務處營業課書記 | 車務處計核課司事 | 同 | 薪二十五元 | 薪三十元 | 同 | 同 | 補陳彥厚缺 |
| 修景濤 | | 車務處營業課書記 | 派補 | | 同 | 同 | 同 | 補張百順缺 |
| 沈樹新 | 滿 務處審核課實習期 | 滿 務處審核課實習期 | 加薪 | 薪九十元 | 薪一百元 | 同 | 同 | |
| 宋振乾 | | 車務處實習 | 現在 | | 元 生活費六十五 | 元 生活費六十五 | 十一月十六日 | |
| 董崇實 | | 同 | 同 | | 同 | 同 | 同 | |
| 吳世楠 | | 同 | 同 | | 同 | 同 | 同 | |
| 王鶴超 | | 同 | 同 | | 同 | 同 | 同 | |
| 汪蘇終 | | 同 | 同 | | 同 | 同 | 同 | |
| 諸耕福 | | 同 | 同 | | 同 | 同 | 同 | |
| 唐雷炳 | | 會計處實習 | 同 | | 同 | 同 | 同 | |
| 李建綸 | 車務處實習 | 棗園莊站副站長 | 代理 | 元 生活費六十五 | 同 | 同 | 同 | 補董法仁缺 |
| 陳曾駿 | | 工務處實習 | 派在 | | 元 生活費六十五 | 元 生活費六十五 | 十一月十七日 | |
| 任有慶 | 四方機廠實習期滿 | 機務處技術課服務 | 調往 | 薪一百元 | 薪一百元 | 同 | 同 | |
| 史仲儀 | 同 | 同 | 同 | 薪九十元 | 薪九十元 | 同 | 同 | |
| 張榮生 | 青島站站務司事 | 張店站站務司事 | 對調 | 薪三十元 | 薪三十元 | 同 | 同 | 補周希賢缺 |
| 周希賢 | 張店站站務司事 | 青島站站務司事 | 同 | 同 | 同 | 同 | 同 | 補張榮生缺 |
| 戚文彬 | 坊子站貨物司事 | 康家莊站客貨司事 | 調充 | 薪三十五元 | 薪三十五元 | 同 | 同 | 補朱學資缺 |

表圖計統

膠濟鐵路月刊 第四卷 第十二期

| | | | | | | | | |
|-----|-------------------------|-------------------|---------------|-----------------|-----------------|---|---|-------------------------|
| 鞠世榮 | 蝦蟆屯站客貨司事 | 坊子站貨物司事 | 同 | 薪四十五元 | 薪四十五元 | 同 | 同 | 補戚文彬缺 |
| 朱學資 | 康家莊站客貨司事 | 蝦蟆屯站客貨司事 | 同 | 薪四十元 | 薪四十元 | 同 | 同 | 補鞠世榮缺 |
| 力一選 | 工務處實習 | | 停薪留 資 元 | 生活費六十五元 | | 同 | 同 | |
| 趙瀛三 | 材料處帳務課司事 | 材料處帳務課司事 | 加津 | 薪六十元 | 薪六十元 | 同 | 同 | |
| 張安義 | 車務處實習期滿在營 業課服務 | 車務處實習期滿在營 業課服務 | 加薪 | 薪九十元 | 薪一百元 | 同 | 同 | |
| 孫惟厚 | 同 | 同 | 同 | 同 | 同 | 同 | 同 | |
| 秦文藻 | 電務第一分段分段長 | 電務第一分段電信幫 工程師 | 改稱 | 薪一百九十元 | 薪二百元 | 同 | 同 | |
| 張清溪 | 電務第二分段分段長 | 電務第二分段電信幫 工程師 | 同 | 同 | 同 | 同 | 同 | |
| 黃蔭澤 | 車務處電務課課員 | 車務處電務課電信幫 工程師 | 同 | 薪一百九十元 津十元 | 薪一百九十元 津十元 | 同 | 同 | |
| 朱樹郁 | 同 | 同 | 同 | 薪一百七十元 | 薪一百七十元 | 同 | 同 | |
| 韋國傑 | 同 | 同 | 同 | 薪一百十元 | 薪一百十元 | 同 | 同 | |
| 李惠卿 | 坊子醫院助手 | | 辭職 | 薪六十元 | | 同 | 同 | |
| 王瑞芳 | 坊子醫院護士 | 坊子醫院護士 | 加薪津 | 薪二十五元 | 薪一十元 | 同 | 同 | 兼辦接生事宜 |
| 邵清華 | 堯溝站站長調行車 服務 | 車務處運輸課事務員 | 改充 | 薪七十元 夜班津十五元 | 薪七十元 夜班津十五元 | 同 | 同 | 十一月業經呈奉 廿六日二九八五號指令照准 |
| 士欽理 | 黃旗堡站站長調行車 股服務 | 同 | 同 | 薪一百元 夜班津十五元 | 薪一百元 夜班津十五元 | 同 | 同 | |
| 葉家鼎 | 龍山站站長調行車 服務 | 車務處運輸課事務員 | 同 | 薪九十五元 夜班津十五元 | 薪九十五元 夜班津十五元 | 同 | 同 | |
| 周春芳 | 大港站副站長兼碼頭貨物 主任調行車股服務 | 同 | 同 | 薪一百元 夜班津十五元 | 薪一百元 夜班津十五元 | 同 | 同 | |

| | | | | | | | |
|-----|-----------------|---------------|------|-------|-------|---|---|
| 褚潤德 | 工務處實習期滿 | 工務第一段工務員 | 派充 | 薪九十元 | 薪九十元 | 同 | 同 |
| 張季勤 | 同 | 同 | 同 | 薪一百元 | 薪一百元 | 同 | 同 |
| 陳冠春 | 工務處實習期滿 | 工務第一段工務員 | 同 | 薪九十元 | 薪九十元 | 同 | 同 |
| 沈恩森 | 同 | 工務第二段工務員 | 同 | 薪一百元 | 薪一百元 | 同 | 同 |
| 莊永基 | 同 | 同 | 同 | 同 | 同 | 同 | 同 |
| 宋建坊 | 同 | 同 | 同 | 薪九十元 | 薪九十元 | 同 | 同 |
| 王濟仁 | 青島站代理查票員 | 青島站查票員 | 銷去代理 | 薪六十元 | 薪六十元 | 同 | 同 |
| 周雲程 | 同 | 同 | 同 | 同 | 同 | 同 | 同 |
| 于克敬 | 青島站代理車長 | 青島站車長 | 同 | 同 | 同 | 同 | 同 |
| 沈蔭謨 | 同 | 同 | 同 | 薪五十五元 | 薪五十五元 | 同 | 同 |
| 士士驥 | 同 | 同 | 同 | 同 | 同 | 同 | 同 |
| 丁沂原 | 同 | 同 | 同 | 薪五十元 | 薪五十元 | 同 | 同 |
| 林 澂 | 青島站代理貨物司事 | 青島站貨物司事 | 同 | 薪三十五元 | 薪三十五元 | 同 | 同 |
| 吳秉衡 | 同 | 同 | 同 | 薪四十五元 | 薪四十五元 | 同 | 同 |
| 黃勳猷 | 青島站代理行李司事 | 青島站行李司事 | 同 | 同 | 同 | 同 | 同 |
| 郭蔭昌 | 青島站代理副站長 | 青島站副站長 | 同 | 薪六十元 | 薪六十元 | 同 | 同 |
| 馬瑞麒 | 大港站代理副站長兼碼頭貨物主任 | 大港站副站長兼碼頭貨物主任 | 同 | 薪七十五元 | 薪七十五元 | 同 | 同 |

表圖計統

| | | | | | | | |
|-----|------------|----------|---|-------|-------|---|---|
| 朱廣孝 | 大港站代理貨物司事 | 大港站貨物司事 | 同 | 薪三十五元 | 薪三十五元 | 同 | 同 |
| 張慎儀 | 大港站代理車號司事 | 大港站車號司事 | 同 | 薪三十元 | 薪三十元 | 同 | 同 |
| 方運祥 | 大港站代理行李司事 | 大港站行李司事 | 同 | 薪四十五元 | 薪四十五元 | 同 | 同 |
| 張文奎 | 滄口站代理副站長 | 滄口站副站長 | 同 | 薪八十五元 | 薪八十五元 | 同 | 同 |
| 趙繼祖 | 滄口站代理貨物司事 | 滄口站貨物司事 | 同 | 薪四十元 | 薪四十元 | 同 | 同 |
| 王啓寬 | 藍村站代理副站長 | 藍村站副站長 | 同 | 薪七十五元 | 薪七十五元 | 同 | 同 |
| 郭春山 | 芝蘭莊站代理客貨司事 | 芝蘭莊站客貨司事 | 同 | 薪三十五元 | 薪三十五元 | 同 | 同 |
| 苗建富 | 黃旗堡站代理站長 | 黃旗堡站站長 | 同 | 薪九十元 | 薪九十元 | 同 | 同 |
| 李述三 | 蝦蟆屯站代理副站長 | 蝦蟆屯站副站長 | 同 | 薪六十元 | 薪六十元 | 同 | 同 |
| 丁履祜 | 蝦蟆屯站代理貨物司事 | 蝦蟆屯站貨物司事 | 同 | 薪三十五元 | 薪三十五元 | 同 | 同 |
| 張宗禮 | 坊子站代理車長 | 坊子站車長 | 同 | 薪五十五元 | 薪五十五元 | 同 | 同 |
| 傅文辰 | 同 | 同 | 同 | 同 | 同 | 同 | 同 |
| 趙國琛 | 同 | 同 | 同 | 同 | 同 | 同 | 同 |
| 于雲祉 | 同 | 同 | 同 | 薪六十元 | 薪六十元 | 同 | 同 |
| 楊維新 | 同 | 同 | 同 | 薪五十元 | 薪五十元 | 同 | 同 |
| 戚文彬 | 坊子站代理貨物司事 | 坊子站貨物司事 | 同 | 薪三十五元 | 薪三十五元 | 同 | 同 |
| 劉毓琛 | 坊子站代理車號司事 | 坊子站車號司事 | 同 | 同 | 同 | 同 | 同 |

表圖計統

膠濟鐵路月刊

第四卷 第十二期

| | | | | | | | | |
|-----|-----|--------------------|-----------------|---|-------------|-------------|---|---|
| 王雲儉 | 王雲儉 | 張店站代理副站長兼 調車副主任 | 張店站副站長兼 調車主任 | 同 | 薪六十元 津十元 | 薪六十元 津十元 | 同 | 同 |
| 侯瑞卿 | 侯瑞卿 | 大崑崙站代理貨物司 事 | 大崑崙站貨物司事 | 同 | 薪四十五元 | 薪四十五元 | 同 | 同 |
| 士玉亭 | 士玉亭 | 博山站代理貨物司事 | 博山站貨物司事 | 同 | 薪四十五元 | 薪四十五元 | 同 | 同 |
| 張榮光 | 張榮光 | 嶺山站代理副站長 | 嶺山站副站長 | 同 | 薪七十元 | 薪七十元 | 同 | 同 |
| 丁良翰 | 丁良翰 | 周村站代理副站長 | 周村站副站長 | 同 | 薪六十元 | 薪六十元 | 同 | 同 |
| 楊潤身 | 楊潤身 | 普集站代理站長 | 普集站站長 | 同 | 薪八十元 | 薪八十元 | 同 | 同 |
| 張聿林 | 張聿林 | 棗園莊站代理站長 | 棗園莊站站長 | 同 | 薪一百七十元 | 薪一百七十元 | 同 | 同 |
| 劉瑞生 | 劉瑞生 | 濟南站代理車長 | 濟南站車長 | 同 | 薪五十五元 | 薪五十五元 | 同 | 同 |
| 趙繼善 | 趙繼善 | 濟南站代理查票員 | 濟南站查票員 | 同 | 薪六十元 | 薪六十元 | 同 | 同 |
| 張蔭源 | 張蔭源 | 同 | 同 | 同 | 同 | 同 | 同 | 同 |
| 趙德新 | 趙德新 | 同 | 同 | 同 | 同 | 同 | 同 | 同 |
| 張寶善 | 張寶善 | 濟南站代理貨物司事 | 濟南站貨物司事 | 同 | 薪三十五元 | 薪三十五元 | 同 | 同 |
| 士兆昇 | 士兆昇 | 濟南站代理客票司事 | 濟南站客票司事 | 同 | 薪四十五元 | 薪四十五元 | 同 | 同 |
| 周玉章 | 周玉章 | 濟南站代理行李司事 | 濟南站行李司事 | 同 | 薪四十五元 | 薪四十五元 | 同 | 同 |
| 張聿桂 | 張聿桂 | 濟南站代理副站長 | 濟南站副站長 | 同 | 薪六十元 | 薪六十元 | 同 | 同 |
| 十松基 | 十松基 | 濟南交通站代理副站 長 | 濟南交通站副站長 | 同 | 薪七十元 | 薪七十元 | 同 | 同 |

| | | | | | | | |
|-----|-----------------|-----------------|----|-------|-------|--------|-------|
| 邢際嵐 | 辛店站站長 | 大圩河站站長 | 調充 | 薪一百元 | 薪一百元 | 同 | 補邢際嵐缺 |
| 孔憲堯 | 南泉站站長 | 辛店站站長 | 升充 | 薪八十五元 | 薪九十元 | 同 | 補孔憲堯缺 |
| 郭文修 | 大圩河站站長 | 南泉站站長 | 調充 | 同 | 同 | 同 | 補郭文修缺 |
| 趙金錫 | 濰縣站客票司事 | 黃旗堡站客貨司事 | 對調 | 薪五十五元 | 薪五十五元 | 同 | 補趙金錫缺 |
| 王錫慶 | 黃旗堡站客貨司事 | 濰縣站客票司事 | 同 | 薪三十五元 | 薪三十五元 | 同 | 補王錫慶缺 |
| 王繼先 | 濰縣站站務司事 | 濰縣站站務司事 | 同 | 同 | 同 | 同 | 補王繼先缺 |
| 魏鶴亭 | 濰縣站站務司事 | 濰縣站站務司事 | 同 | 薪三十元 | 薪三十元 | 同 | 補魏鶴亭缺 |
| 賈修文 | 青島站副站長 | 青島站副站長 | 加薪 | 薪七十五元 | 薪八十元 | 十一月廿七日 | |
| 郭蔭昌 | 同 | 同 | 同 | 薪六十元 | 薪六十五元 | 同 | |
| 土德勳 | 高密站副站長 | 高密站副站長 | 同 | 薪六十五元 | 薪七十元 | 同 | |
| 葉幼如 | 坊子站副站長 | 坊子站副站長 | 同 | 薪七十元 | 薪七十五元 | 同 | |
| 藍孝鑑 | 同 | 同 | 同 | 薪六十五元 | 薪七十元 | 同 | |
| 楊連登 | 坊子站副站長兼調車主任 | 坊子站副站長兼調車主任 | 同 | 薪七十元 | 薪七十五元 | 同 | |
| 李九齡 | 濰縣站副站長 | 濰縣站副站長 | 同 | 薪六十元 | 薪六十五元 | 同 | |
| 李緯經 | 張店站副站長兼辦理調車主任事務 | 張店站副站長兼辦理調車主任事務 | 同 | 薪六十元 | 薪六十五元 | 同 | |
| 陸景蘭 | 張店站副站長兼辦理調車主任事務 | 張店站副站長兼辦理調車主任事務 | 同 | 薪六十元 | 薪六十五元 | 同 | |
| 平煒民 | 張店站副站長 | 張店站副站長 | 同 | 薪六十元 | 薪六十五元 | 同 | |

統計圖表

| | | | | | | | | | | | | | | | | |
|---------|---------|---------|---------|---------|---------|---------|---------|-------|--------|-------|-----|-------|---------|--------|--------|-----|
| 汪經文 | 邵慶華 | 翟樹森 | 何崇基 | 黃福學 | 金恒敦 | 十煥章 | 姜延堂 | 趙國琛 | 李廣祿 | 丁沂原 | 沈厚謨 | 徐治 | 吳吉安 | 李鴻文 | 苗若桂 | 蒲振民 |
| 青島站貨物司事 | 辛店站貨物司事 | 昌樂站貨物司事 | 青島站貨物司事 | 辛店站貨物司事 | 辛店站貨物領班 | 工務處實習期滿 | 辛店站貨物司事 | 坊子站車長 | 青島站查票員 | 同 | 同 | 青島站車長 | 大崑崙站副站長 | 博山站副站長 | 張店站副站長 | 同 |
| 辛店站貨物司事 | 普通站客貨司事 | 青島站貨物司事 | 辛店站貨物領班 | 昌樂站貨物司事 | 調部辦事 | 同 | 濟南站車長 | 坊子站車長 | 青島站查票員 | 同 | 同 | 青島站車長 | 大崑崙站副站長 | 博山站副站長 | 張店站副站長 | 同 |
| 同 | 同 | 調充 | 升充 | 降充 | 調部 | 同 | 同 | 同 | 同 | 同 | 同 | 同 | 同 | 同 | 同 | 同 |
| 同 | 薪三十五元 | 薪四十元 | 薪三十元 | 薪四十元 | 薪九十元 | 同 | 薪五十元 | 同 | 薪五十五元 | 薪五十元 | 同 | 薪五十五元 | 同 | 薪七十五元 | 薪六十元 | 同 |
| 薪四十元 | 薪三十五元 | 薪四十元 | 薪三十五元 | 薪三十五元 | 薪九十元 | 同 | 薪五十五元 | 同 | 薪六十元 | 薪五十五元 | 同 | 薪六十元 | 同 | 薪八十元 | 薪六十五元 | 同 |
| 同 | 同 | 同 | 同 | 十一月十八日 | 同 | 同 | 同 | 同 | 同 | 同 | 同 | 同 | 同 | 同 | 同 | 同 |
| 補邵慶華缺 | 補李光鑑缺 | 補何崇基缺 | 補黃福學缺 | 補翟樹森缺 | | | | | | | | | | | | |

| | | | | | | | |
|-----|----------|----------|----|---------|-------|---|-------|
| 李光鑑 | 普通站客貨司事 | 青島站貨物司事 | 同 | 同 | 薪三十五元 | 同 | 補汪經文缺 |
| 張永海 | 金嶺鎮站客貨司事 | 辛店站貨物司事 | 對調 | 同 | 同 | 同 | 補張鑑缺 |
| 張鑑 | 辛店站貨物司事 | 金嶺鎮站客貨司事 | 同 | 薪三十五元 | 薪三十五元 | 同 | 補張永海缺 |
| 陳曾駿 | 工務處實習 | 平綏路實習 | 改派 | 生活費六十五元 | 同 | 同 | |

◎膠濟鐵路員司獎勵一覽表

二十三年十一月份

| | | | | | | |
|----------|-----|--------------|-------------|-----------------|------------|---|
| 受獎勵者之職務 | 姓名 | 獎勵原因 | 獎勵事項 | 奉令日期及號數 | 備 | 考 |
| 青島醫院藥師 | 李凌蔚 | 藥房地板木梁燃燒救護得宜 | 記功一次 | 十一月十五日訓令第二八一二號 | | |
| 青島醫院司事 | 李水福 | 同 | 同 | 同 | | |
| 青島醫院學習助手 | 李培申 | 同 | 同 | 同 | | |
| 青島醫院助理司藥 | 張尙全 | 同 | 同 | 同 | | |
| 濟南站貨物司事 | 鄭增仁 | 辦事異常勤奮 | 撤銷前受記大過處分一次 | 十一月十七日訓令第二八五二號 | 前在譚家坊站所受處分 | |
| 編查司事 | 馬辛民 | 勤慎自持頗知悔悟 | 同 | 十一月二十二日訓令第二九〇二號 | 前在警察署所受處分 | |

◎膠濟鐵路員司懲罰一覽表

二十三年十一月份

| | | | | | | |
|---------|-----|----------|------|----------------|---|---|
| 受懲罰者之職務 | 姓名 | 懲罰原因 | 懲罰事項 | 奉令日期及號數 | 備 | 考 |
| 王村站客貨司事 | 范藩 | 生粘土車過磅逾重 | 罰薪一日 | 十一月三十日訓令第二九七五號 | | |
| 博山站貨物司事 | 馮聯元 | 同 | 嚴予申斥 | 同 | | |

| 職役名稱及地點 | 姓名 | 進退日期 | 事由 | 由 | 辛數 | 備 | 考 |
|---------------|-----|---------|-------|---|-------|---|---|
| 材料處帳務課聽差 | 馮景賢 | 十月十一日退 | 請長假 | | 二四〇三〇 | | |
| 同 | 郝世卿 | 十月十三日進 | 補馮景賢缺 | | 一四〇〇〇 | | |
| 本局夫役 | 方俊秀 | 十月一日進 | 委員長條派 | | 一四〇〇〇 | | |
| 同 | 鄭和 | 同 | 同 | | 一四〇〇〇 | | |
| 警察署警務第一分段三等警士 | 劉兆俊 | 十月三日退 | 料理家務 | | | | |
| 同 | 蔣文田 | 十月十九日退 | 回籍侍親 | | | | |
| 同 | 張炳南 | 十月二十四日退 | 同 | | | | |
| 同 | 高繼生 | 十月三十日退 | 料理家務 | | | | |
| 同 | 王略藩 | 十月四日進 | 補劉兆俊缺 | | | | |
| 同 | 姚乾福 | 十月二十五日進 | 補張炳南缺 | | | | |
| 警察署警務第三分段三等警士 | 吳寶貴 | 十月四日進 | 補李風池缺 | | | | |

◎ 膠濟鐵路管理局各處雇傭進退月報表 二十三年十月份

| | | | | | | | |
|---|-----|---|---|---|--|--|--|
| 同 | 耿懋鵬 | 同 | 同 | 同 | | | |
| 同 | 馬德英 | 同 | 同 | 同 | | | |
| 同 | 劉序城 | 同 | 同 | 同 | | | |

| | | | | |
|----------------|-----|---------|------------------|-------|
| 警察署警務第四分段三等警士 | 李錫恩 | 十月二十日進 | 補張錫田缺 | |
| 警察署警務第五分段二等警士 | 霍士元 | 十月二十二日退 | 舊病復發 | |
| 警察署警務第五分段三等警士 | 王廣鐸 | 十月二十三日進 | 補葉有田缺 | |
| 警察署警務第八分段二等警士 | 張官田 | 十月三十日退 | 料理家務 | |
| 警察署警務第九分段一等警士 | 蔣永順 | 十月七日退 | 病故 | |
| 警察署護路第三中隊學警 | 秦鴻宣 | 十月二十二日退 | 浮假不歸 | |
| 警察署警務第四分段夫役 | 傅玉銘 | 十月三日退 | 病故 | |
| 同 | 王紹儒 | 十月四日進 | 補傅玉銘缺 | |
| 工務處工務第一分段青島站棚工 | 崔道林 | 十月十一日進 | 補劉步閣缺 | 一四〇一〇 |
| 工務處工務第一分段四方站棚工 | 王經沼 | 九月二十四日進 | 補陳學禮缺 | 一四〇〇〇 |
| 車務處坊子站站夫 | 康玉 | 十月十五日退 | 盜竊公物 | |
| 同 | 范崇高 | 十月十五日進 | 補康玉缺 | 一四〇〇〇 |
| 車務處青島站機匠 | 士志明 | 九月二十四日進 | 去年離職遺缺未補現擬復職仍支原薪 | 六九〇〇〇 |
| 車務處坊子站站夫 | 陳寶山 | 十月二十二日進 | 補于樂斌缺 | 一四〇〇〇 |
| 同 | 周星海 | 同 | 補秦德然缺 | 一四〇〇〇 |
| 同 | 劉秉禮 | 同 | 補譚煥然缺 | 一四〇〇〇 |
| 車務處青島站看車夫 | 李鶴亭 | 十月十五日退 | 代貨商私運人造絲 | |

| | | | | | |
|--------------------|-----|---------|------------------|-------|---------|
| 機務處四方機廠第一場 鑄爐匠 | 王玉銀 | 十月二十五日退 | 久病不愈假滿停職留資 | 四九·八〇 | |
| 機務處四方機廠第四場 工具匠 | 張維潔 | 十月三十一日退 | 因事辭職 | 四一·一〇 | |
| 機務處四方機廠第四場 車台學徒 | 秦復三 | 十月十九日退 | 因病請長假 | 一四·〇〇 | |
| 機務處四方機廠第四場 車台匠 | 子清泉 | 十月二十三日退 | 病故 | 五四·〇〇 | |
| 機務處四方機廠第四場 車台學徒 | 徐本瀚 | 十月二十三日進 | 補秦復三缺 | 一四·〇〇 | 生活補助費一元 |
| 機務處四方機廠第五場 汽機副工 | 劉玉清 | 十月六日退 | 久病不愈假滿停職留資 | 一八·三〇 | |
| 機務處四方機廠第五場 汽機匠 | 張少陳 | 十月二十五日進 | 補姬雲廷缺 | 二七·〇〇 | 生活補助費一元 |
| 機務處四方機廠事務所 史夫 | 陳秉萱 | 十月十五日進 | 補于鴻壽缺 | 二四·〇〇 | 同 |
| 材料處帳務課印刷所排 版部領班 | 談御風 | 十月五日退 | 呈請長假 | 五三·二〇 | |
| 材料處帳務課印刷所裝 訂工學徒 | 程福生 | 十月十六日退 | 同 | 一六·一〇 | |
| 材料處帳務課印刷所排 版工學徒 | 徐乃昌 | 十月六日進 | 補孫明文缺 | 一四·〇〇 | |
| 同 | 王鳳沼 | 十月十七日進 | 補程福生缺改為排版工學 徒 | 一四·〇〇 | |

膠濟鐵路員司人數統計表

二十三年十一月份

| 處別 | 本月末日 人 數 | 上月末日 人 數 | 人數增減比較 | | 備 考 |
|----------|-------------|-------------|--------|---|---------------|
| | | | 增 | 減 | |
| 管理委員會 | 5 | 5 | | | 內有學校教職員 149 人 |
| 秘書室 | 13 | 13 | | | |
| 總務處 | 361 | 361 | | | |
| 工務處 | 153 | 153 | | | |
| 車務處 | 1,168 | 1,160 | 8 | | |
| 機務處 | 202 | 200 | | | |
| 會計處 | 125 | 123 | 2 | | |
| 材料處 | 115 | 115 | | | |
| 黨義研究會 | 3 | 3 | | | |
| 購料審查委員會 | 1 | 1 | | | |
| 職工訓練所 | 3 | 3 | | | |
| 部派專員在路辦事 | 9 | 9 | | | |
| 各項職員 | 8 | 8 | | | |
| 共 計 | 2,166 | 2,154 | | | |
| 駐路總稽核室 | 20 | 20 | | | |
| 警 察 署 | 148 | 148 | | | |
| 總 計 | 2,334 | 2,322 | | | |

膠濟鐵路二十三年十一月份工役人數統計表

| 處 別 | 人 數 | | 上月與本月人數增減比較 | | 備 考 |
|---------------|-------|---------|-------------|----|-----|
| | 十 月 份 | 十 一 月 份 | 增 | 減 | |
| 總 務 處 | 350 | 352 | 4 | 2 | |
| 局 內 | 255 | 257 | 4 | 2 | |
| 各 學 校 | 56 | 56 | | | |
| 各 醫 院 | 39 | 39 | | | |
| 工 務 處 | 1,051 | 1,050 | 1 | 2 | |
| 第 一 段 | 99 | 99 | | | |
| 第 一 分 段 | 172 | 171 | | 1 | |
| 第 二 分 段 | 131 | 131 | | | |
| 第 三 分 段 | 134 | 133 | | 1 | |
| 第 二 段 | 73 | 74 | 1 | | |
| 第 四 分 段 | 125 | 125 | | | |
| 第 五 分 段 | 167 | 167 | | | |
| 第 六 分 段 | 143 | 143 | | | |
| 產 業 課 | 7 | 7 | | | |
| 車 務 處 | 1,516 | 1,516 | 4 | 4 | |
| 第 一 分 段 | 435 | 435 | 1 | 1 | |
| 第 二 分 段 | 298 | 299 | 2 | 1 | |
| 第 三 分 段 | 367 | 367 | 1 | 1 | |
| 第 四 分 段 | 280 | 280 | | | |
| 電 務 段 | 136 | 135 | | 1 | |
| 機 務 處 | 3,355 | 3,353 | 9 | 11 | |
| 第 一 分 段 | 330 | 330 | | | |
| 第 二 分 段 | 207 | 207 | | | |
| 第 三 分 段 | 351 | 353 | 2 | | |
| 第 四 分 段 | 526 | 526 | | | |
| 第 五 分 段 | 316 | 314 | 1 | 3 | |
| 四 方 機 廠 | 1,625 | 1,623 | 6 | 8 | |
| 會 計 處 | 3 | 3 | | | |
| 檢 查 課 | 3 | 3 | | | |
| 材 料 處 | 262 | 262 | | | |
| 青 島 材 料 廠 | 62 | 62 | | | |
| 四 方 材 料 廠 | 107 | 107 | | | |
| 濟 南 煤 矸 收 發 所 | 5 | 5 | | | |
| 濰 山 煤 矸 收 發 所 | 22 | 22 | | | |
| 崑 博 煤 矸 收 發 所 | 22 | 22 | | | |
| 印 刷 所 | 44 | 44 | | | |
| 總 計 | 6,537 | 6,536 | 18 | 19 | |

膠濟鐵路月刊

第四卷 第十二期

膠濟鐵路管理局

民國二十三年十二月份現金實施預算月報表

| 項 目 | 本月預算 | 本 月 實 施 | | | | 備 考 |
|----------------------|---------------------|---------------------|---------------------|---------------------|---------------------|--------------|
| | | 上 旬 | 中 旬 | 下 旬 | 合 計 | |
| 收 項： | | | | | | |
| 1. 客 運 | 352,000.00 | 95,859.36 | 118,412.28 | 99,435.85 | 313,707.49 | |
| 2. 貨 運 | 950,000.00 | 316,872.36 | 318,832.31 | 374,553.23 | 1,010,257.90 | |
| 3. 其 他 | 3,000.00 | 901.14 | 959.17 | 589.71 | 2,450.02 | |
| 4. 雜 項 | 55,000.00 | 23,349.19 | 46,647.25 | 32,075.95 | 102,072.39 | |
| 利 息 | 180,000.00 | | | 167,403.91 | 167,403.91 | |
| 5. 租 金 | 8,500.00 | 89.39 | 4,907.62 | 4,713.32 | 9,710.33 | |
| 轉 撥 | | 150,000.00 | 100,000.00 | | 250,000.00 | |
| 6. 移 轉 | | 435,810.73 | 1,366,666.66 | | 1,802,477.39 | |
| 7. 收 入 共 計 | 1,548,500.00 | 1,022,882.17 | 1,956,425.29 | 678,771.97 | 3,658,079.43 | |
| 撥 8. 存備付國庫券利息 | 714,681.78 | | | 714,681.78 | 714,681.78 | |
| 上月或上月結存可以動用款項 | 996,349.43 | 996,349.43 | 972,785.71 | 853,746.65 | 996,349.43 | |
| 合 計 | 3,259,531.21 | 2,019,231.60 | 2,929,211.00 | 2,247,200.40 | 5,369,110.64 | |
| 支 項： | | | | | | |
| 最 要： | | | | | | |
| 1. 薪 餉 | 370,605.00 | 23,906.56 | 202,220.58 | 138,777.86 | 364,905.00 | |
| 2. 材 料 | 200,000.00 | 34,959.82 | 35,124.24 | 130,011.26 | 200,095.32 | |
| 3. 煤 料 | 45,000.00 | 1,132.50 | 29,660.70 | | 30,793.20 | |
| 4. 文 具 印 刷 | 5,000.00 | 425.52 | 2,634.26 | 6,199.53 | 9,259.31 | |
| 5. 各 處 雜 支 | 23,000.00 | 6,883.96 | 11,834.44 | 8,060.47 | 26,778.87 | |
| 6. 教 育 費 | 14,950.00 | 2,661.31 | 1,456.48 | 11,048.35 | 15,166.14 | |
| 7. 聯 運 費 | 400.00 | | 1,000.00 | | 1,000.00 | |
| 8. 總 稽 核 室 經 費 | 5,385.00 | | 289.52 | 3,003.10 | 3,292.62 | |
| 9. 解 部 經 費 | 31,500.00 | | 31,500.00 | | 31,500.00 | |
| 10. 醫 務 費 | 9,400.00 | 772.49 | 1,187.96 | 5,821.64 | 7,782.09 | |
| 11. 理 事 會 經 費 | 2,903.00 | | 2,903.00 | | 2,903.00 | |
| 12. 黨 部 工 會 經 費 | 2,900.00 | 2,900.00 | | 15,333.50 | 2,900.00 | |
| 13. 養 老 儲、金 | 39,950.00 | 4,158.00 | 24,635.00 | 1,341.00 | 44,126.50 | |
| 14. 機 廠 辛 工 等 | 62,995.00 | 60,308.80 | 1,168.79 | 679.60 | 62,818.59 | |
| 15. 發 電 所 薪 工 等 | 3,940.00 | 76.40 | 3,201.44 | 15,182.90 | 3,957.44 | |
| 16. 工 務 維 持 費 | 50,000.00 | 6,514.48 | 14,298.17 | 7,447.17 | 35,995.55 | |
| 17. 資 產 支 出 | 150,000.00 | 128,039.32 | 18,718.61 | 14,193.70 | 154,205.10 | 鋼軌 80,500.00 |
| 18. 材 料 費 等 | 30,000.00 | 35,302.62 | 11,596.94 | 1,031,825.42 | 61,093.26 | |
| 19. 國 庫 券 利 息 | 1,039,300.00 | | | | 1,031,825.42 | |
| 合 計 | 2,087,229.00 | 308,041.78 | 393,430.13 | 1,388,925.50 | 2,090,397.41 | |
| 次 要： | | | | | | |
| 1. 儲 存 款 | 30,000.00 | 7,573.00 | 8,740.82 | 20,400.98 | 36,714.80 | |
| 2. 預 支 | 70,000.00 | 9,209.65 | 10,130.91 | 123,406.69 | 142,747.25 | |
| 3. 應 付 他 路 聯 運 費 | 30,000.00 | | 4,108.59 | 16,055.23 | 20,163.82 | |
| 4. 撥 存 國 庫 券 利 息 | | 285,810.73 | 16,666.66 | | 302,477.39 | |
| 5. 移 轉 | | 150,000.00 | 1,350,000.00 | | 1,500,000.00 | |
| 6. | | | | | | |
| 合 計 | 130,000.00 | 452,593.38 | 1,389,646.98 | 159,862.90 | 2,002,103.26 | |
| 支 出 共 計 | 2,217,229.00 | 760,635.16 | 1,783,077.11 | 1,548,788.40 | 4,092,500.67 | |
| 特 別： | | | | | | |
| 由現款內暫撥各項指定款目 | | | | | | |
| 1. 撥 購 備 付 國 庫 券 利 息 | | 285,810.73 | 42,497.24 | | 328,307.97 | |
| 2. 撥 存 定 期 存 款 | | | 250,000.00 | | 250,000.00 | |
| 3. 撥 存 員 司 保 證 金 | | | | 65.00 | 65.00 | |
| 4. 撥 存 定 期 存 款 利 息 | | | | 152,134.10 | 152,134.10 | |
| 5. 提 回 定 期 存 款 | | | | 311,143.64 | 317,143.64 | |
| 6. 提 回 員 司 保 證 金 | | | 110.00 | | 110.00 | |
| 7. 提 回 | | | | | | |
| 合 計 | | 285,810.73 | 292,387.24 | 164,944.54 | 413,253.43 | |
| 支 項 合 計 | 2,217,229.00 | 1,046,445.89 | 2,075,464.35 | 1,383,843.86 | 4,505,754.10 | |
| 盈 餘 | 1,042,302.21 | 972,785.71 | 835,746.65 | 863,356.54 | 863,356.54 | |

截至本月底止可以動用之存款—存出納科 \$ 54,862.02 內有墊付關稅等款 (51,911.06)

存 銀 行 \$ 808,494.52

可以動用款項共計 \$ 863,356.54

本月結存担保戶及準備戶等不能用之存款 \$ 5,082,384.70 本月底現金結餘 \$ 5,945,741.24

民國二十三年一月份訂購國內外材料分類及價值統計表

| 類別 科別 | 國內材料價值 | | | | 國外材料價值 | | | | | | | | | | | 國內外材料 價值國幣合計 | |
|------------|------------|----|------------|------------|-----------|----------|------------|---------|------------|-----------|------------|----------|------------|----------------|----------|-----------------|------------|
| | 國幣 | 銀兩 | 折合國幣 數目 | 國幣總計 | 國幣 | 銀兩 | 折合國幣 數目 | 日金 | 折合國幣 數目 | 美金 | 折合國幣 數目 | 英金 | 折合國幣 數目 | 折合國幣 數目 | 國幣總計 | | |
| 化學及藥品類 | 217.40 | | | 217.40 | 144.15 | | | | | | | | | | 144.15 | 361.55 | |
| 電料類 | 1415.20 | | | 1415.20 | 2093.70 | | | 1005.98 | 873.55 | 168.12 | 493.60 | 135-5-7 | 2016.58 | | 5477.43 | 6,892.63 | |
| 釘栓類 | | | | | 3600.00 | | | | | | | 277-18-6 | 4142.98 | | 7742.98 | 7742.98 | |
| 油薪類 | 125897.63 | | | 125897.63 | 1881.60 | | | | | | | | | | 1881.60 | 127,779.23 | |
| 機械及工具類 | | | | | | | | | | 67.00 | 196.71 | 275-14-6 | 4110.19 | | 4306.90 | 4306.90 | |
| 五金類 | 1603.57 | | | 1603.57 | | GU107.00 | 203.30 | | | | | 26-19-4 | 471.99 | | 605.29 | 2208.86 | |
| 油漆類 | 9444.40 | | | 9444.40 | | | | | | | | | | | | 9444.40 | |
| 管子及配件類 | 1103.00 | | | 1103.00 | | | | | | | | | | | | 1103.00 | |
| 車輛類 | | | | | | | | | | 2297.12 | 6744.33 | | | | 6744.33 | 6744.33 | |
| 辦公室及車站設備品類 | 666.90 | | | 666.90 | 950.00 | | | | | | | | | | 950.00 | 1616.90 | |
| 文具及格式類 | 318.50 | | | 318.50 | | | | | | | | 130-11-0 | 1946.08 | | 1946.08 | 2264.58 | |
| 軌道材料類 | | | | | | | | | | | | | | | | | |
| 木頭類 | 1413.00 | | | 1413.00 | 4182.86 | | | | | 10621.18 | 31183.73 | | | | 35366.59 | 36779.59 | |
| 雜品類 | 31752.40 | | | 31752.40 | | | | | | | | | | Pesos 1,115.05 | 857.73 | 857.73 | 32610.13 |
| 總計 | 173,832.00 | | | 173,832.00 | 12,852.31 | GU107.00 | 203.30 | 1005.98 | 873.55 | 13,153.42 | 38618.37 | 846-8-11 | 12617.82 | Pesos 1,115.05 | 857.73 | 66,023.08 | 239,855.08 |

註一 上表折合國幣數目係按本月份平均兌率計算

註二 平均兌率 GU.1=1.90 £1/4.1G\$34.06 G¥.115.16 Pesos.1.30

民國二十三年一月份材料處收發及結存材料價值總表

| 價 值 廠 別 料 別 | 上 月 底 結 存 材 料 價 值 | | | | | 本 月 收 入 材 料 價 值 | | | | | 本 月 發 出 材 料 價 值 | | | | | 本 月 結 存 材 料 價 值 | | | | | | |
|----------------|-------------------|------------|--------|---------|------------|-----------------|----------|----------|----------|---------|-----------------|-----------|-----------|----------|----------|-----------------|------------|------------|------------|--------|---------|------------|
| | 青島材料廠 | 四方材料廠 | 雲山煤礦所 | 濟南煤礦所 | 共 計 | 青島材料廠 | 四方材料廠 | 雲山煤礦所 | 崑博煤礦所 | 濟南煤礦所 | 共 計 | 青島材料廠 | 四方材料廠 | 雲山煤礦所 | 崑博煤礦所 | 濟南煤礦所 | 共 計 | 青島材料廠 | 四方材料廠 | 雲山煤礦所 | 濟南煤礦所 | 共 計 |
| 化 學 及 藥 品 部 | 5428.57 | 8631.69 | | | 14060.26 | 271.89 | 1643.97 | | | | 1915.86 | 674.28 | 1752.96 | | | | 2427.24 | 5026.18 | 8522.70 | | | 13548.88 |
| 電 料 部 | 68562.82 | 170429.79 | | | 238992.61 | 1248.61 | 3961.34 | | | | 5209.95 | 1533.70 | 6847.62 | | | | 8381.32 | 68277.73 | 167543.51 | | | 235821.24 |
| 釘 栓 部 | 18167.66 | 89149.27 | | | 107316.93 | 136.06 | 1159.61 | | | | 1295.67 | 96.76 | 1318.25 | | | | 1415.01 | 18206.96 | 88990.63 | | | 107197.59 |
| 油 薪 部 | 16356.99 | 38513.09 | | 165.46 | 55035.54 | 27164.09 | 15841.06 | 76848.79 | 48694.64 | 8022.06 | 176571.24 | 29636.30 | 19079.44 | 76848.79 | 48694.64 | 7166.40 | 181425.57 | 13834.78 | 35275.31 | | 1021.12 | 50181.21 |
| 機 械 及 工 具 部 | 46846.62 | 42818.01 | | | 89664.63 | | 927.31 | | | | 927.31 | 30395.11 | 929.74 | | | | 31324.85 | 16451.51 | 42815.58 | | | 59267.09 |
| 五 金 部 | 67909.62 | 301725.02 | | | 369634.64 | 5202.65 | 17238.05 | | | | 22440.70 | 5618.62 | 20884.13 | | | | 26502.75 | 67493.65 | 298078.94 | | | 365572.59 |
| 油 漆 部 | 63590.05 | 40689.79 | | | 104279.84 | 2221.25 | 14696.27 | | | | 16917.52 | 830.04 | 2520.21 | | | | 3350.25 | 64931.26 | 52865.85 | | | 117847.11 |
| 管 子 及 配 件 部 | 29582.52 | 47572.46 | | | 77154.98 | | 139.89 | | | | 139.89 | 33.33 | 725.13 | | | | 758.46 | 29549.19 | 46987.22 | | | 76536.41 |
| 車 輛 部 | 1076.14 | 486077.35 | | | 487153.49 | | 11525.37 | | | | 11525.37 | | 27111.39 | | | | 27111.39 | 1076.14 | 470491.33 | | | 471567.47 |
| 辦公室及車站設備部 | 7982.69 | 6051.74 | | | 14034.43 | 3374.17 | | | | | 3374.17 | 2149.78 | 38.09 | | | | 2187.87 | 9207.08 | 6013.65 | | | 15220.73 |
| 文 具 及 格 式 部 | 134096.27 | 6885.22 | | | 140981.49 | 7531.01 | 32.14 | | | | 7563.15 | 9298.87 | 243.89 | | | | 9542.76 | 132328.41 | 6673.47 | | | 139001.88 |
| 軌 道 材 料 部 | 182414.12 | | | | 182414.12 | 2066.10 | | | | | 2066.10 | 2846.77 | | | | | 2846.77 | 181633.45 | | | | 181633.45 |
| 木 頭 部 | 5700.23 | 51695.39 | | | 57395.62 | 23850.61 | 5321.00 | | | | 38171.61 | 362.77 | 8745.63 | | | | 9108.40 | 38188.07 | 48270.76 | | | 86458.83 |
| 雜 品 部 | 80502.81 | 168508.14 | | | 249010.95 | 23809.08 | 14239.81 | | | | 38048.89 | 10001.76 | 6001.81 | | | | 16003.57 | 94310.13 | 176746.14 | | | 271056.27 |
| 廢 料 部 | 38237.71 | 78704.18 | | | 116941.89 | 1396.16 | 5565.52 | | | | 6961.68 | 648.14 | 2359.55 | | | | 3007.69 | 38985.73 | 81910.15 | | | 120895.88 |
| 共 計 | 766454.82 | 1537451.14 | | 165.46 | 2304071.42 | 107271.68 | 92291.94 | 76848.79 | 48694.64 | 8022.06 | 333129.11 | 94126.23 | 98557.84 | 76848.79 | 48694.64 | 7166.40 | 325393.90 | 779600.27 | 1531185.24 | | 1021.12 | 2311806.63 |
| 比 較 上 年 同 月 | 2111591.96 | 2173968.91 | 144.92 | 1504.88 | 4287210.07 | 394716.90 | 82239.48 | 77448.86 | 35441.27 | 5150.34 | 594996.85 | 852209.03 | 123701.74 | 77303.94 | 35441.27 | 5235.55 | 1093891.53 | 1654099.83 | 2132506.65 | 289.84 | 1419.67 | 3788315.99 |
| 增 | | | | | | | 10052.46 | | 13253.37 | 2871.72 | | | | 13253.37 | 1930.85 | | | | | | | |
| 減 | 1345137.14 | 636517.77 | 144.92 | 1339.42 | 1983139.25 | 287445.22 | | 600.07 | | | 261867.74 | 758082.80 | 25143.90 | 455.15 | | | 768497.63 | 874499.56 | 601321.41 | 289.84 | 398.55 | 1476509.56 |

民國二十三年一月份材料處收入材料之價值及分類比較表

| 料 值 項 別 料 別 | 購入材料 | 機廠製造品 | 印刷所印刷品 | 員工購煤運費 | 點料盈餘 | 轉帳材料 | 退回材料 | 合 計 |
|----------------|-----------|----------|---------|---------|-------|----------|----------|------------|
| 化學及藥品部 | 1915.86 | | | | | | | 1915.86 |
| 電 科 部 | 4680.64 | 525.24 | | | | | 4.07 | 5209.95 |
| 釘 栓 部 | 1172.04 | 41.45 | | | | | 82.18 | 1295.67 |
| 油 薪 部 | 135372.72 | | | 1958.21 | | 38653.11 | 587.20 | 176571.24 |
| 機 械 及 工 具 部 | 776.16 | 47.17 | | | | | 103.98 | 927.31 |
| 五 金 部 | 16449.89 | 17.56 | | | 15.00 | 5207.46 | 750.79 | 22440.70 |
| 油 漆 部 | 14917.52 | | | | | | | 14917.52 |
| 管子及配件部 | 139.89 | | | | | | | 139.89 |
| 車 輛 部 | 4134.85 | 7342.19 | | | | | 48.22 | 11525.37 |
| 辦公室及車站設備品部 | 3374.17 | | | | | | | 3374.17 |
| 文具及格式部 | 5655.89 | | 1907.25 | | | | | 7563.15 |
| 軌道材料部 | 2008.50 | | | | | 57.60 | | 2066.10 |
| 木 頭 部 | 33035.15 | 5107.42 | | | | 59.04 | | 38711.61 |
| 雜 品 部 | 37809.42 | 179.47 | | | | | | 38048.86 |
| 廢 料 部 | 150.10 | | | | 39.56 | | 6772.02 | 6961.68 |
| 總 計 | 963022.80 | 13240.50 | 1907.25 | 1958.21 | 54.56 | 43977.21 | 8348.57 | 1033129.11 |
| 上 年 同 月 總 計 | 550516.38 | 6.53 | | 1286.99 | 1.38 | 48529.95 | 10655.62 | 594996.85 |
| 比 增 | | 13233.97 | 1907.25 | 671.22 | 53.18 | 114 2 | | |
| 較 減 | 286893.58 | | | | | | 2307.05 | 41867.74 |

民國二十三年一月份材料處收各處退回材料價值表

| 料 處 | 項 目 廠 別 | 退 回 材 料 價 值 | | |
|--------|------------------|-------------|----------|----------|
| | | 青島材料廠 | 四方材料廠 | 共 計 |
| 總 | 務 處 | 10.2 | | 10.20 |
| 工 | 務 處 | 1,200.50 | | 1,200.50 |
| 車 | 務 處 | 10.07 | | 10.07 |
| 機 | 務 處 | | 935.63 | 935.63 |
| | 四 方 機 廠 | | 6,192.17 | 6,192.17 |
| | | | | |
| | | | | |
| | | | | |
| | | | | |
| 總 | 計 | 1,210.77 | 7,127.80 | 8,338.57 |

民國二十三年一月份材料處發出材料之價值及分類細表

| 科價 料別 | 處別 | | | | | | | | | | | | | | 共計 |
|------------|------------|----------|----------|-----------|-----------|----------|----------|-------------------------|-------|-------|---------|---------|----------|----------|-----------|
| | 總務處 | 工務處 | 車務處 | 機務處 | 四方機廠 | 會計處 | 材料處 | 總稽核室 | 秘書室 | 職工訓練所 | 警察署 | 黨部 | 員購煤 | | |
| 化學及藥品部 | 271.89 | 107.25 | 294.82 | 28.96 | 1724.00 | | | | | | .32 | | | | 2427.24 |
| 電料部 | | 16.33 | 1530.57 | 1024.46 | 5809.96 | | | | | | | | | | 8381.32 |
| 釘栓部 | | 96.36 | .40 | 133.17 | 1185.08 | | | | | | | | | | 1415.01 |
| 油薪部 | 2917.08 | 478.57 | 3114.36 | 93382.69 | 7784.21 | 80.34 | 38397.14 | 33.43 | | 29.57 | 3651.00 | 20.08 | 31537.10 | | 181425.57 |
| 機械及工具部 | | 30351.16 | 43.95 | 418.57 | 511.17 | | | | | | | | | | 31324.85 |
| 五金部 | | 66.42 | 391.94 | 274.70 | 20562.23 | | 5207.46 | | | | | | | | 26502.75 |
| 油漆部 | | 830.04 | | 11.26 | 2508.95 | | | | | | | | | | 3350.25 |
| 管子及配件部 | | 33.33 | | 141.16 | 583.97 | | | | | | | | | | 758.46 |
| 車輛部 | | | | 5342.89 | 21768.50 | | | | | | | | | | 27111.39 |
| 辦公室及車站設備品部 | 7.31 | 4.36 | 309.61 | | 38.09 | | 13.87 | 5.43 | | | 1809.20 | | | | 2187.87 |
| 文具及格式部 | 2589.55 | 214.68 | 2113.47 | 298.92 | 243.89 | 2391.11 | 1300.28 | 19.23 | 6.26 | 3.14 | 362.23 | | | | 9542.76 |
| 軌道材料部 | | 2839.17 | | | | | 7.60 | | | | | | | | 2846.77 |
| 木頭部 | | 215.41 | 38.32 | 16.42 | 8729.21 | | 109.04 | | | | | | | | 9108.40 |
| 雜品部 | 389.29 | 8068.88 | 1329.57 | 2216.19 | 3785.62 | 9.04 | 139.27 | 2.26 | | | 63.45 | | | | 16003.57 |
| 廢料部 | | | | | 2359.55 | | 648.14 | | | | | | | | 3007.69 |
| 總計 | 6175.12 | 43321.96 | 9167.01 | 103289.39 | 77594.43 | 2480.49 | 45822.80 | 60.35 | 6.26 | 32.71 | 5886.20 | 20.08 | 31537.10 | | 325393.90 |
| 附註 | 上項總計內含備用材料 | 2250.88 | 9055.74 | 2131.25 | 103289.39 | 77594.43 | 2249.04 | | | | | | | | 196570.73 |
| | 上項總計內含轉帳材料 | | | | | | 43977.21 | | | | | | | | 43977.21 |
| | 上項總計內含即用材料 | 3924.24 | 34266.22 | 7035.76 | | | 231.45 | 1845.59 內含印刷所 919.87 | 60.35 | 6.26 | 32.71 | 5886.20 | 20.08 | 31537.10 | 84845.96 |

民國二十三年一月份車工機三處備用材料收發及結存價值統計表

| 處別 | 上月底結存材料價值 | 本月收入 | | | | 本月發出 | | | | 本月結存材料價值 |
|-----|------------|-------------|-------------|-----------|------------|-----------|----------|-----------|-----------|------------|
| | | 材料費及煤油所材料價值 | 公務運費及其他雜項價值 | 各段退回材料價值 | 共計 | 各段領用材料價值 | 其他領用材料價值 | 退回材料廠材料價值 | 共計 | |
| 車務處 | 34548.67 | 2131.25 | | | 42131.25 | 1362.07 | | 4.07 | 1366.14 | 35313.78 |
| 工務處 | 850243.00 | 9055.74 | | 266486.84 | 275542.58 | 56861.09 | | 490.56 | 57351.65 | 1063433.93 |
| 機務處 | 382262.28 | 103289.39 | 7587.20 | | 110876.59 | 88765.35 | 8614.16 | 935.63 | 98315.14 | 394823.73 |
| 總計 | 1257053.95 | 114476.38 | 7587.20 | 266486.84 | 3388550.42 | 146988.51 | 8614.16 | 1430.26 | 157032.93 | 1498571.44 |

民國二十三年一月份各處實用材料之價值列銷項目及比較統計表

| 料價項目 處別 | 資 本 | 營 業 | 印刷所 | 發電所 | 飯 店 | 軍 事 暫記帳 | 售出材料 | 共 計 | 分 處 比 較 | | |
|------------|----------|-----------|-----------|---------|---------|------------|----------|-----------|--------------|----------|--------------|
| | | | | | | | | | 上年同月總計 | 增 | 減 |
| 總 務 處 | | 3944.32 | | | | | | 3944.32 | 3018.10 | 926.22 | |
| 工 務 處 | 65744.55 | 25412.76 | | | | | | 91127.31 | 76022.20 | | 669094.89 |
| 車 務 處 | | 8269.59 | | | 128.24 | | | 8397.83 | 2709.30 | | 4311.47 |
| 機 務 處 | | 88765.35 | | 7074.08 | | 1540.08 | | 97379.51 | 112870.11 | | 15490.60 |
| 四 方 機 廠 | 3060.13 | 68342.13 | | | | | | 71402.26 | 53015.13 | 18387.13 | |
| 會 計 處 | | 231.45 | | | | | | 231.45 | 107.33 | 124.12 | |
| 材 料 處 | | 925.72 | | | | | | 925.72 | 550.98 | 368.74 | |
| 總 稽 核 室 | | 60.35 | | | | | | 60.35 | 31.68 | 28.67 | |
| 印 刷 所 | | | 919.87 | | | | | 919.87 | 965.75 | | 45.88 |
| 警 察 署 | | 5886.20 | | | | | | 5886.20 | 4045.96 | 1840.24 | |
| 職 工 訓 練 所 | | 32.71 | | | | | | 32.71 | 30.84 | 1.87 | |
| 秘 書 室 | | 6.26 | | | | | | 6.26 | | 6.26 | |
| 售 出 材 料 | | | | | | | 31537.10 | 31537.10 | 26312.50 | 5224.60 | |
| 購 料 審 委 會 | | | | | | | | | 5.68 | | 5.68 |
| 總 計 | 68774.68 | 201876.84 | 919.87 | 7074.08 | 128.24 | 1540.08 | 31537.10 | 311850.89 | 973891.56 | | 實減 662040.67 |
| 列銷項目比較 | 上年同月總計 | 715727.85 | 222108.95 | 965.75 | 5726.70 | 38.65 | 3011.16 | | 973891.56 | 附 註 | |
| | 增 | | | | 1347.38 | 89.59 | | | 5224.60 | | |
| | 減 | 646953.17 | 20232.11 | 45.88 | | | 1471.08 | | 實減 662040.67 | | |

民國二十三年一月份支付材料價款表

| 項 目 | 料 價 | | | 附 註 |
|-----------------|-----|------------|-------------|--|
| | 幣 別 | 各 幣 數 目 | 折 合 國 幣 數 目 | |
| 上月底已開單未撥付之材料價款 | 國幣 | 1862820.47 | 1862820.47 | 此項內之折合國幣數目係按上月平均兌率計算 銀兩 110.20 日金 33.46 美金 173.36 |
| | 銀兩 | | | |
| | 日金 | 382.50 | 347.10 | |
| | 美金 | 3796.80 | 11,347.28 | |
| | 英金 | 204-5-2 | 3191.54 | |
| 本月份材料處開單請付之材料價款 | 國幣 | 128607.38 | 128,607.38 | 此項內之折合國幣數目係按本月平均兌率計算 銀兩 115.16 日金 34.06 美金 174.10 |
| | 銀兩 | | | |
| | 日金 | 332.12 | 288.40 | |
| | 美金 | 1402.22 | 4,116.91 | |
| | 英金 | 563-8-9 | 8399.07 | |
| 本月份會計處付出之材料價款 | 國幣 | 1954173.12 | 1954173.12 | 此項內折合國幣數目係會計處按市價付出 |
| | 銀兩 | | | |
| | 日金 | 496.74 | 496.74 | |
| | 美金 | 4875.02 | 12912.53 | |
| | 英金 | 302-7-4 | 4643.95 | |
| 本月底已開單未撥付之材料價款 | 國幣 | 37254.73 | 37,254.73 | 此項內折合國幣數目亦係按照本月平均兌率計算 |
| | 銀兩 | | | |
| | 日金 | 217.88 | 189.20 | |
| | 美金 | 824.00 | 2,419.23 | |
| | 英金 | 465-6-7 | 6,936.58 | |
| 國幣 1877706.39 | | | | |
| 國幣 141,411.76 | | | | |
| 國幣 1972226.34 | | | | |
| 國幣 46,799.77 | | | | |

本月份魯大公司煤價共計國幣 74,377.00 係由會計處在運費項下扣抵轉帳故未列入表內

民國二十三年一月份煤筋收發結存噸數及價值總表

| 煤別 | 商號 | 上月結存數量及價值 | | | | | | | | | | 本月收入數量及價值 | | | | | | 本月發出數量及價值 | | | | | | 本月結存數量及價值 | | | | | | | | | | | | | | | | |
|----|----|-----------|----|-------|----|-------|--------|--------|---------|----------|-----------------|-----------|---------|-------------------------|------|-----------|---------|-----------|----------|-----------|----------|----------|---------|-----------|---------|----------|----------|-----------|----|-------|----|-------|--------|---------|--------|---------|----------|-----------------|---------|---------|
| | | 冀山收發所 | | 崑博收發所 | | 濟南收發所 | | 青島材料廠 | | 四方材料廠 | | 合計 | | 噸數 | 價 值 | | | | | 機務各段 | | 零星公用 | | 全路員工購買 | | 合計 | | 冀山收發所 | | 崑博收發所 | | 濟南收發所 | | 青島材料廠 | | 四方材料廠 | | 合計 | | |
| | | 噸數 | 價值 | 噸數 | 價值 | 噸數 | 價值 | 噸數 | 價值 | 噸數 | 價值 | 噸數 | 價值 | | 單價 | 購買總價 | 材料費 | 員工購買運費 | 點查盈餘 | 合計 | 噸數 | 價值 | 噸數 | 價值 | 噸數 | 價值 | 噸數 | 價值 | 噸數 | 價值 | 噸數 | 價值 | 噸數 | 價值 | 噸數 | 價值 | 噸數 | 價值 | | |
| 塊煤 | 魯大 | | | | | 4.35 | 37.19 | 414.86 | 3547.09 | | | 419.21 | 3584.28 | 4455.00 | 8.30 | 36976.50 | 1109.42 | 1208.88 | | 39294.80 | 931.50 | 7963.43 | 1112.50 | 9510.85 | 2680.50 | 24124.50 | 4724.50 | 41538.78 | | | | | 21.350 | 182.52 | 119.11 | 1018.75 | 91 | 79.03 | 149.71 | 1280.30 |
| | 悅昇 | | | | | | | | | | | | | | | | | | | | | | | | | | | | | | | | | | | | | | | |
| | 無烟 | | | | | 15.50 | 105.45 | 159.00 | 1069.52 | 31 26 | 23.42 174.07 | 203.75 | 1372.46 | 1115.00 | 7.00 | 7247.50 | 217.47 | 319.02 | | 7783.99 | | | 91.00 | 614.42 | 631.75 | 4548.60 | 722.75 | 5163.02 | | | | | 105.00 | 703.62 | 463.00 | 3101.20 | 25 21 | 172.40 16.21 | 596.00 | 3993.43 |
| 原煤 | 魯大 | | | | | .60 | 3.27 | 2.16 | 11.84 | | | 2.76 | 15.11 | 4995.00 | 5.30 | 26473.50 | 794.30 | | 27267.80 | 4995.00 | 27267.80 | | | | | 4995.00 | 27267.80 | | | | | .600 | 3.27 | 2.16 | 11.84 | | | 2.76 | 15.11 | |
| | 悅昇 | | | | | | | | | | | | | (7040.00) 合7152.64公噸 | 5.65 | 39776.00 | 1193.64 | | 40969.64 | 7152.64 | 40969.64 | | | | | 7152.64 | 40969.64 | | | | | | | | | | | | | |
| | 博東 | | | | | | | | | | | | | (1500.00) 1524.00公噸 | 5.00 | 7500.00 | 225.00 | | 7725.00 | 1524.00 | 7725.00 | | | | | 1524.00 | 7725.00 | | | | | | | | | | | | | |
| 粉煤 | 魯大 | | | | | 54 | 19.55 | 48.25 | 164.51 | 79.00 | 268.49 | 133.00 | 452.55 | 3.00 1115.00 | 3.30 | 3679.50 | 110.42 | 430.31 | 10.20 | 4230.43 | 211.75 | 719.74 | 65.00 | 220.94 | 716.00 | 2864.00 | 992.75 | 3804.68 | | | | | 38.75 | 131.71 | 150.75 | 512.94 | 681 | 233.65 | 258.25 | 878.30 |
| | 悅昇 | | | | | | | | | | | | | | | | | | | | | | | | | | | | | | | | | | | | | | | |
| 總計 | | | | | | 26.20 | 165.46 | 624.27 | 4792.96 | 108.25 | 465.98 | 758.72 | 5424.40 | 20359.64 | | 121653.00 | 3650.25 | 1958.21 | 10.20 | 127271.66 | 14814.89 | 84645.61 | 1268.50 | 10346.27 | 4028.25 | 31537.10 | 20111.64 | 126528.92 | | | | | 165.70 | 1021.12 | 735.02 | 4644.73 | 106.00 | 501.29 | 1006.72 | 6167.14 |

膠濟鐵路二十三年十月份醫務工作報告表

| 傳染病 | | 內科病 | | 外科眼耳喉鼻齒及皮膚病 | | 其他統計 | | | | | | | |
|----------|-----|---------------------|-----|-------------|-------|-----------|-------|------|----------|------|----|------|-------|
| 病名 | 人數 | 病名 | 人數 | 病名 | 人數 | 人別 數項別 | 職員 | 工役 | 員工 眷屬 | 旅客 | 其他 | 總計 | |
| 肺癆病 | 12 | 呼吸部病(註一) | 181 | 天外科 | 大手術治療 | 33 | 門診 | 1111 | 5591 | 5100 | 6 | 1225 | 13033 |
| 傷寒 | 1 | 血運部病 | 24 | 外科 | 小手術治療 | 342 | 出診 | 18 | 28 | 2 | | | 84 |
| 霍亂 | | 消化部病(註二) | 222 | 意外受傷 | 大手術治療 | 25 | 住人數 | 1 | 31 | 3 | 2 | 7 | 44 |
| 痢疾 | 77 | 神經係病 | 33 | | 小手術治療 | 298 | 院日數 | 3 | 382 | 33 | 26 | 80 | 524 |
| 天花 | | 泌尿生殖器病(註三) | 17 | 砂眼病 | | 120 | 痊愈者 | 210 | 915 | 747 | 2 | 219 | 2093 |
| 白喉 | 2 | 中毒類病 | 2 | 其他眼病 | | 197 | 未愈者 | 75 | 245 | 259 | 1 | 85 | 665 |
| 猩紅熱 | | 腳氣病 | | 齒病 | | 61 | 死亡者 | | 4 | 2 | | | 6 |
| 流行性腦脊髓膜炎 | | 其他內科病 | 213 | 耳病 | | 86 | 初診數 | 278 | 1249 | 1024 | 4 | 341 | 2896 |
| 斑疹傷寒 | | (註一)肺癆及流行性感冒除外 | | 鼻病 | | 35 | 復診數 | 849 | 4372 | 4078 | 2 | 884 | 10185 |
| 腺鼠疫 | | (註二)傷寒霍亂痢疾除外 | | 喉病(註四) | | 124 | 體格檢查 | | | 109 | | 23 | 132 |
| 肺鼠疫 | | (註三)凡用外科手術治療者應歸入外科類 | | 皮膚病 | | 555 | 打防疫針者 | | | | | | |
| 瘧疾 | 29 | | | (註四)白喉除外 | | | 種牛痘者 | | | | | | |
| 流行性感冒 | 85 | | | | | | 請人數 | 100 | 717 | | | | 817 |
| 其他傳染病 | | | | | | | 假日數 | 708 | 3462 | | | | 4170 |
| 總數 | 206 | 總數 | 692 | 總數 | 1866 | | 備考 | | | | | | |

說明：本表每醫院診所按月填報由醫務領袖核造總表呈局彙報到部

膠濟鐵路意外死傷人數月報表

中華民國二十三年十月

| 姓名 | 人別 註明職員工役 旅客或行人 | 性別 | 年齡 | 職業 | 受傷年月日 | 受傷地點 | 受傷部份 | 受傷原因 | 治療法 | 治療結果 | | | 備註 |
|------|-----------------------|----|-----|-----|----------|-----------------|--------|------------|-------------|------|----|----------------|----|
| | | | | | | | | | | 愈 | 殘廢 | 死 | |
| 宋守忠 | 工役 | 男 | 二十二 | 木匠 | 二十三年一月九日 | 四方站 | 摔傷腰部 | 工作 | | | | 青島醫院治療 尚未出院 | |
| 王寶科 | 行人 | 男 | 二十六 | 農 | 五月十六日 | 青島站 | 軋去兩足 | 誤觸車軌 | | | | 同上 | |
| 杜阿林 | 工役 | 男 | 六十三 | 旋工 | 九月廿五日 | 機廠 | 足部 | 工作 | | | | 同上 | |
| 蔡長順 | 工役 | 男 | 四十四 | 運煤 | 五月十一日 | 青島 | 足部 | 誤墜車下 | | | 殘 | 青島醫院治療 | |
| 李春山 | 工役 | 男 | 二十四 | 油匠 | 八月廿七日 | 大港 | 腰部 | 工作 | | 愈 | | 同上 | |
| 董光森 | 工人 | 男 | 二十六 | 木匠 | 九月廿四日 | 青島 | 頭部 | 由房墜下 | | 愈 | | 同上 | |
| 霍文發 | 行人 | 男 | 十七 | 農 | 十月六日 | 滄口站 | 臉與腿部 | 誤觸車邊 | | 愈 | | 同上 | |
| 王承恩 | 行人 | 男 | 二十五 | 農 | 十月十六日 | 四方站 | 頭挫傷 | 下車碰傷 | | 愈 | | 同上 | |
| 張仁祥 | 工人 | 男 | 四十二 | 橋梁工 | 十月廿七日 | 青島 | 足挫傷 | 工作 | | 愈 | | 同上 | |
| 紀光卓 | 行人 | 男 | 三十 | 農 | 十月二日 | 大圩河站 | 軋傷右脚右手 | 攀車 | 截除 | 愈 | | 坊子醫院治療 | |
| 韓姓逃兵 | 偷乘貨車人 | 男 | 十八 | 逃兵 | 十月七日 | 昨山站 | 右腿軋斷 | 攀登貨車落軌被軋 | 不及治療 | | | 死 同上 | |
| 黃信泰 | 偷乘貨車人 | 男 | 二十三 | 農 | 十月廿三日 | 湖田站東 | 左下腿軋斷 | 跳車 | 切斷 | 愈 | 殘 | 張店醫院治療 | |
| 魏仁厚 | 植樹工 | 男 | 二十九 | 工 | 十月十八日 | 苗圃 | 腦部 | 摔倒 | 送齊魯醫院治療 | | | | |
| 鞏長清 | 旅客 | 男 | 六十六 | 商 | 十月廿六日 | 北關橋 | 肺部 | 誤墜橋下 | 同上 | | | 死 | |
| 無名男子 | 行人 | 男 | 未詳 | 兵士 | 十月三日 | 138次在丈嶺站掛車時發現男屍 | 腰部 | 似係偷乘貨車落軌 | | | | 死 | |
| 孫仲格 | 行人 | 男 | 三十餘 | 犯人 | 十月四日 | 女姑口滄口間19+200公里處 | 腰斷二截 | 跑入道心畏罪自盡 | | | | 死 | |
| 日本人 | 行人 | 男 | 未詳 | 未詳 | 十月廿一日 | 湖田張店間 | 碰傷腰部 | 騎車急行不慎以致被傷 | 自願入張店日本醫院治療 | | | | |
| 無名男子 | 行人 | 男 | 六十餘 | 農 | 十月卅一日 | 明水張園莊間346公里處 | 腰部軋斷身死 | 搶路越軌停車不及 | | | | 死 | |

說明：凡行車撞軌傾跌，及工程方面一切意外受傷者皆屬之。

膠濟鐵路消費合作社營業狀況統計表

民國二十三年十一月份

| 日期 | 總社 | | | | | | | 分社 | | | | | | | | | | | | | 售品處 | | | | | | | | 總計 | | |
|----|----------|----------|----------|-----------|----------|-----------|-----------|----------|--------|----------|----------|--------|----------|-----------|----------|----------|-----------|----------|-----------|-----------|----------|--------|--------|----------|----------|----------|----------|----------|-----------|------------|--|
| | 現金 | | | 記帳 | | | 合計 | 現金 | | | | | 記帳 | | | | | 合計 | 現金 | | | 記帳 | | | 合計 | | | | | | |
| | 第一室 | 第二室 | 合計 | 第一室 | 第二室 | 合計 | | 第一分社 | 第二分社 | 第三分社 | 第四分社 | 第五分社 | 合計 | 第一分社 | 第二分社 | 第三分社 | 第四分社 | | 第五分社 | 合計 | 東鎮售品處 | 青州售品處 | 黃山售品處 | 合計 | | 東鎮售品處 | 青州售品處 | 黃山售品處 | | 合計 | |
| 1 | 294.22 | 40.58 | 334.80 | 319.35 | 63.89 | 383.24 | 718.04 | 92.02 | 23.96 | 46.69 | 61.71 | 26.34 | 250.72 | 116.11 | 25.64 | 64.27 | 156.88 | 123.22 | 486.12 | 736.84 | 112.48 | 16.63 | — | 129.11 | 18.10 | 36.05 | 2.20 | 56.35 | 185.46 | 1,640.34 | |
| 2 | 212.51 | 32.36 | 244.87 | 2,342.89 | 720.20 | 3,063.09 | 3,307.96 | 125.94 | 28.08 | 47.71 | 99.63 | 20.82 | 322.18 | 5,625.66 | 535.57 | 1,401.96 | 2,399.89 | 1,923.87 | 11,891.95 | 12,214.13 | 22.30 | 20.79 | .18 | 43.27 | 462.47 | 395.72 | 716.58 | 1,574.77 | 1,618.04 | 17,140.13 | |
| 3 | 250.74 | 43.89 | 294.63 | 807.40 | 449.81 | 1,257.21 | 1,551.84 | 90.87 | 13.49 | 50.61 | 44.03 | 21.17 | 220.17 | 2,306.12 | 414.86 | 786.87 | 594.72 | 739.44 | 4,842.01 | 5,062.18 | 75.10 | 14.24 | .40 | 89.84 | 178.08 | 93.00 | 476.02 | 747.10 | 836.94 | 7,450.96 | |
| 4 | 333.05 | 58.62 | 391.67 | 756.50 | 429.97 | 1,186.47 | 1,578.14 | 138.69 | 18.01 | 38.87 | 67.66 | 9.57 | 272.80 | 2,278.36 | 268.94 | 409.48 | 1,425.92 | 1,602.07 | 5,984.77 | 6,257.57 | 75.96 | 12.88 | 1.15 | 89.99 | 509.33 | 133.35 | 201.05 | 843.73 | 933.72 | 8,769.43 | |
| 5 | 星期--日休息 | | | | | | | | | | | | | | | | | | | | | | | | | | | | | | |
| 6 | 383.87 | 78.99 | 462.86 | 871.32 | 304.95 | 1,176.27 | 1,639.13 | 24.55 | 10.40 | 37.05 | 51.78 | 39.13 | 162.91 | 531.29 | 177.62 | 331.21 | 607.60 | 472.74 | 2,120.46 | 2,283.37 | 99.09 | 64.00 | 2.29 | 165.38 | 209.26 | 152.49 | 133.40 | 495.15 | 660.53 | 4,583.03 | |
| 7 | 625.19 | 35.95 | 661.14 | 309.45 | 219.38 | 528.83 | 1,189.97 | 15.97 | 7.02 | 35.95 | 28.93 | .35 | 88.22 | 351.97 | 109.88 | 371.33 | 255.45 | 272.62 | 1,361.25 | 1,449.47 | 256.36 | 14.92 | 2.92 | 274.20 | 183.86 | 83.30 | 68.06 | 335.22 | 609.42 | 3,248.86 | |
| 8 | 457.04 | 37.24 | 494.28 | 329.65 | 320.43 | 650.08 | 1,144.36 | 123.99 | — | 35.03 | 72.10 | 10.48 | 241.60 | 724.39 | 118.91 | 265.47 | 578.45 | 558.60 | 2,245.82 | 2,487.42 | 76.18 | 15.08 | .14 | 91.40 | 181.15 | 89.65 | 75.29 | 346.09 | 437.49 | 4,069.27 | |
| 9 | 241.59 | 66.81 | 308.40 | 354.27 | 176.32 | 530.59 | 838.99 | 182.88 | 15.42 | 32.48 | 76.85 | 2.78 | 310.41 | 899.72 | 113.43 | 127.78 | 345.65 | 181.45 | 1,668.03 | 1,978.44 | 75.80 | 39.10 | 13.42 | 128.32 | 100.93 | 41.81 | 73.06 | 215.80 | 344.12 | 3,161.55 | |
| 10 | 169.36 | 11.87 | 181.23 | 285.82 | 229.20 | 515.02 | 696.25 | 13.11 | 10.66 | 34.87 | 49.07 | 7.43 | 115.14 | 286.55 | 141.69 | 195.47 | 282.79 | 150.71 | 1,057.21 | 1,172.35 | 48.58 | 16.00 | 4.40 | 68.98 | 71.66 | 44.98 | 79.89 | 196.53 | 265.51 | 2,134.11 | |
| 11 | 316.01 | 94.97 | 410.98 | 2,521.02 | 1,853.10 | 4,374.12 | 4,785.10 | 34.63 | 7.02 | 68.27 | 74.36 | 2.70 | 187.00 | 616.43 | 144.49 | 214.93 | 594.81 | 509.30 | 2,079.96 | 2,266.96 | 68.61 | 11.01 | 15.44 | 95.06 | 147.99 | 60.15 | 29.08 | 237.22 | 332.28 | 7,384.34 | |
| 12 | 星期一日休息 | | | | | | | | | | | | | | | | | | | | | | | | | | | | | | |
| 13 | 288.91 | 24.29 | 313.20 | 4,077.97 | 447.43 | 1,525.40 | 1,838.60 | 159.62 | 15.36 | 54.25 | 110.54 | 6.16 | 345.93 | 549.30 | 155.49 | 112.67 | 352.88 | 241.79 | 1,412.63 | 1,758.56 | 84.41 | 49.70 | 18.12 | 152.23 | 81.77 | 44.41 | 70.95 | 197.13 | 349.36 | 3,945.52 | |
| 14 | 312.95 | 40.48 | 353.43 | 834.73 | 576.56 | 1,411.29 | 1,764.72 | 75.51 | 12.69 | 46.82 | 70.79 | 4.12 | 269.93 | 865.35 | 133.80 | 299.91 | 309.10 | 132.11 | 1,740.27 | 1,950.20 | 124.76 | 22.51 | 36.05 | 184.22 | 94.06 | 60.65 | 46.73 | 201.44 | 385.66 | 4,100.58 | |
| 15 | 187.20 | 21.95 | 209.15 | 706.72 | 405.99 | 1,112.71 | 1,321.86 | 225.87 | 3.10 | 39.45 | 95.35 | — | 363.77 | 892.41 | 81.79 | 173.07 | 332.09 | 339.05 | 1,818.41 | 2,182.18 | 127.16 | 12.61 | 18.54 | 158.31 | 194.13 | 31.46 | 43.66 | 269.25 | 427.56 | 3,931.60 | |
| 16 | 218.57 | 10.34 | 228.91 | 543.88 | 155.81 | 699.69 | 928.60 | 83.75 | .54 | 22.28 | 53.43 | 4.19 | 164.19 | 427.76 | 118.66 | 98.03 | 216.11 | 169.28 | 1,029.84 | 1,194.03 | 113.78 | 17.97 | 22.01 | 153.76 | 55.55 | 56.60 | 50.73 | 162.88 | 316.64 | 2,439.27 | |
| 17 | 228.96 | 10.14 | 239.10 | 408.27 | 217.46 | 625.73 | 864.83 | 104.77 | 12.42 | 30.05 | 60.63 | 1.15 | 209.02 | 346.10 | 69.96 | 178.14 | 217.15 | 142.23 | 953.58 | 1,162.60 | 110.32 | 40.37 | 24.91 | 175.60 | 66.93 | 31.82 | 26.61 | 125.36 | 300.96 | 2,328.39 | |
| 18 | 205.54 | 102.90 | 308.44 | 511.62 | 537.56 | 1,049.18 | 1,357.62 | 91.86 | 16.96 | 61.57 | 79.11 | 20.23 | 269.73 | 555.16 | 92.60 | 100.83 | 337.00 | 396.16 | 1,481.75 | 1,751.48 | 125.89 | 12.98 | 7.81 | 147.68 | 110.61 | 30.01 | 17.79 | 158.41 | 306.09 | 3,415.19 | |
| 19 | 星期一日休息 | | | | | | | | | | | | | | | | | | | | | | | | | | | | | | |
| 20 | 399.97 | 37.78 | 437.75 | 541.41 | 221.13 | 762.54 | 1,200.29 | 137.18 | 1.92 | 113.66 | 182.31 | 8.92 | 443.99 | 506.19 | 58.64 | 316.38 | 265.52 | 255.30 | 1,402.03 | 1,846.02 | 105.50 | 87.03 | 30.74 | 224.27 | 90.75 | 78.05 | 54.41 | 223.21 | 447.48 | 3,493.79 | |
| 21 | 185.75 | 37.35 | 223.10 | 846.72 | 431.30 | 1,278.02 | 1,501.12 | 96.30 | 8.73 | 56.51 | 86.87 | 7.41 | 255.82 | 539.25 | 91.02 | 279.37 | 527.18 | 408.68 | 1,845.50 | 2,101.32 | 83.36 | 31.68 | 38.57 | 153.61 | 54.96 | 118.90 | 70.96 | 244.82 | 398.43 | 4,000.87 | |
| 22 | 220.35 | 14.09 | 234.44 | 528.82 | 266.21 | 795.03 | 1,029.47 | 67.43 | 12.87 | 45.17 | 85.27 | 3.48 | 214.22 | 354.54 | 61.67 | 226.52 | 325.17 | 373.22 | 1,341.12 | 1,555.34 | 50.36 | 9.95 | 7.76 | 68.07 | 95.84 | 38.06 | 27.73 | 161.63 | 229.70 | 2,814.51 | |
| 23 | 224.99 | 19.53 | 244.52 | 428.13 | 132.22 | 560.35 | 804.87 | 72.04 | 23.25 | 63.44 | 119.39 | 2.35 | 280.47 | 325.17 | 135.08 | 134.57 | 365.25 | 112.58 | 1,072.65 | 1,353.12 | 104.48 | 36.84 | 3.86 | 145.18 | 34.46 | 24.64 | 20.98 | 80.08 | 225.26 | 2,383.25 | |
| 24 | 228.49 | 32.45 | 260.94 | 322.17 | 112.99 | 435.16 | 696.10 | 79.28 | 21.93 | 89.44 | 82.66 | 14.03 | 287.34 | 335.48 | 136.96 | 179.41 | 213.14 | 162.17 | 1,027.16 | 1,314.50 | 40.19 | 99.48 | 14.73 | 84.40 | 48.23 | 39.69 | 41.93 | 129.85 | 214.25 | 2,224.85 | |
| 25 | 1,335.89 | 101.89 | 1,437.78 | 594.58 | 239.58 | 834.16 | 2,271.94 | 162.59 | 31.52 | 81.27 | 182.44 | 12.64 | 470.46 | 347.23 | 99.79 | 110.20 | 333.95 | 224.94 | 1,121.11 | 1,591.57 | 171.69 | 4.00 | 31.93 | 208.62 | 40.70 | 60.48 | 25.47 | 126.65 | 335.27 | 4,198.78 | |
| 26 | 星期一日休息 | | | | | | | | | | | | | | | | | | | | | | | | | | | | | | |
| 27 | 322.18 | 28.89 | 351.07 | 467.81 | 142.61 | 610.42 | 961.49 | 150.80 | 19.62 | 84.36 | 165.87 | 6.75 | 427.41 | 291.34 | 94.30 | 156.34 | 327.59 | 185.80 | 1,055.37 | 1,482.78 | 83.17 | 37.65 | 28.77 | 149.59 | 63.96 | 32.03 | 13.28 | 109.27 | 258.86 | 2,703.13 | |
| 28 | 329.89 | 34.70 | 364.59 | 423.56 | 218.86 | 642.42 | 1,007.01 | 121.59 | 56.52 | 53.81 | 116.01 | 16.17 | 364.10 | 160.08 | 99.36 | 158.49 | 172.75 | 95.02 | 685.70 | 1,049.80 | 83.63 | 39.44 | 6.50 | 129.57 | 32.56 | 35.26 | 30.51 | 98.33 | 227.90 | 2,284.71 | |
| 29 | 379.60 | 18.48 | 398.08 | 339.79 | 151.41 | 491.20 | 889.28 | 114.11 | 28.23 | 65.93 | 109.39 | 4.81 | 322.49 | 169.90 | 55.57 | 70.38 | 227.14 | 136.35 | 659.34 | 981.83 | — | 34.24 | 50.16 | 84.40 | — | 29.87 | 44.29 | 74.16 | 158.56 | 2,029.67 | |
| 30 | 371.64 | 31.90 | 403.54 | 282.95 | 188.40 | 471.35 | 874.89 | 156.25 | 30.03 | 23.86 | 80.29 | 12.52 | 312.95 | 92.15 | 28.40 | 58.58 | 141.83 | 71.57 | 392.53 | 705.48 | 140.34 | 13.10 | 29.63 | 183.07 | 32.06 | 19.28 | .43 | 51.77 | 234.84 | 1,815.21 | |
| 合計 | 8,724.46 | 1,068.44 | 9,792.90 | 17,756.80 | 9,212.77 | 26,969.57 | 36,762.47 | 2,751.60 | 429.77 | 1,359.40 | 2,306.49 | 265.71 | 7,112.97 | 20,494.51 | 3,564.12 | 6,821.66 | 11,911.01 | 9,985.27 | 52,776.57 | 59,889.54 | 2,462.50 | 704.30 | 411.33 | 3,578.13 | 3,159.40 | 1,861.71 | 2,441.09 | 7,462.20 | 11,040.33 | 107,692.34 | |

調查報告

簡 易 的 國 音 字 母 表

| ㄅ B | ㄆ P | ㄇ M | ㄏ H | (Gwin Vzhimur.) |
|--------|---------------|-------------|--------------|--------------------|
| ㄆ B 博 | ㄆ P 發 | ㄇ M 莫 | ㄏ H 赫 | ㄅ F 佛 ㄆ V 覆(蘇) |
| ㄉ D 德 | ㄊ T 特 | ㄋ N 訥 | | ㄉ L 助 |
| ㄍ G 格 | ㄎ K 客 | * ㄋ NG 羅(蘇) | ㄏ H 赫 | |
| ㄐ J 基 | ㄑ QH 欺 | * ㄎ GN 昆(蘇) | ㄏ SH 希 | |
| ㄐ J 知 | ㄑ QH 知 | | ㄏ SH 詩 ㄐ R 日 | |
| ㄗ Z 資 | ㄘ TS 推 | | ㄘ S 思 (以上聲母) | |
| ㄚ A 啊 | ㄝ O 阿(重) | ㄝ E 鴉 | ㄝ E 哀(蘇) | |
| ㄚ AI 哀 | ㄜ EI 厄 | ㄝ AU 熬 | ㄝ OU 歐 | |
| ㄚ AN 安 | ㄜ EN 安恩 | ㄝ ANG 昂 | ㄝ ENG 昂 | |
| ㄚ EL 兒 | ㄜ (直行作一) 衣 | ㄝ U 烏 | ㄝ IU 迂 | |

(ㄐ, ㄑ, ㄒ, ㄓ, ㄔ, ㄕ, ㄖ 用第二次時加Y作韻母。) (Y 韻母)

ㄅ, ㄆ, ㄇ 等是第一式。注音符號 七年十一月二十三日 教育部公布 舊名注音字母 十九年四月二十九日 國民政府 令改今名。

ㄏ, ㄎ, ㄍ 等是第二式, 名 國語羅馬字 十七年九月二十六日 大學院 公布。

注的漢字, 是字母的讀法; 照 北平 音讀; 北平無相當的字可注, 則加□。(國音不用牙擦音的字母, 作 * 爲記。)

第一式的聲調: 陰平無號; 陽平, ˊ; 上聲, ˇ; 去聲, ˋ; 入聲, ˊ (國音不用)

第二式的聲調: 不用符號, 改變拆法來表示, 另有說明。

史料

◎本路大事記 自十二月一日起至三十一日止

- 一 日 本路移築四方站工事經工務處呈准交同義合承辦
- 五 日 本路於十四年四月七日頒行之查驗貨車暫行辦法歷時既久情勢變遷經車務處會同警察署重加修訂抄發各段站施行
- 六 日 本路工務處呈擬將北關站偏南餘地出租以前頒之競租地畝規則不適時用另訂放租餘地競標暫行規則經管理委員會議決照准前頒之招標競租地畝暫行規則即予廢止
- 七 日 膠濟津浦濰黃聯運津浦運費向按實在里程以五公里計算嗣以部令凡聯運貨物在某一路之起碼里程須按十公里計算前項規定已不適用經本路與津浦路電商所有濰黃聯軌津浦部分亦改按十公里收費以期與部令相符其兩路聯運辦事細則第八條第二項第一行改爲「津浦路運費自濰口碼頭站至接軌處應按聯運起碼里程十公里計算」並定自十二月一日起實行由車務處通飭各段站遵照辦理
- 十 日 本路前奉部令頒行鐵路代收貨價章程及細則經車務處通飭各段站先行研究以備實行茲定於十二月十日起實行

調查報告

1

十七日

本路會計處規定關於代收貨價之各種報告填送辦法通告各段站遵照辦理

本路車務處呈擬預防旅客跳車辦法五條經管理委員會議決准予試辦分令施行

本路前為內地各項工廠運輸應用之機器應量予減費助其發展經擬具辦法呈部核示

茲奉部真業電所擬核減辦法經第一屆鐵路聯運運價研究會議議決(一)各路沿線工

廠中國資本者無論新建或擴充所用之機器均按照分等表內所列機器一項除另有規定外

一律減低一等收費(二)農具應照八折收費令准照辦並定二十四年一月一日起施行

二十日

本路因黨義乃公務員應有常識現已普及無須再設會研究經管理委員會議決將名義取消所有調用之總務處公益課劉敬先機務處事務課王大年均調回原處課辦事其黨

義編纂員宋從頤派公益課以原名義辦事

二十一日

本路奉部令第十七次國內聯運會議第四七案凡聯運站均可代收聯運包裹貨價案第一四八案凡旅客聯運站均可代收聯運包裹貨價案議決通過應准照辦定自本年十二月

一日起實行本路除原定之青島濰縣博山周村四站早已實行外其續添之膠州高密坊

子青州四站因各項票據趕辦不及電部請准展期於十二月二十一日起實行

本路會計處大石處長呈擬材料整理規程經局務會議議決原則通過由總務材料兩處

會擬材料整理章程十三條提出管理委員會議決照准抄發施行

二十九日

本路購料委員會主任委員前推崔委員士傑擔任茲由崔委員提議另推經管理委員會議決公推彭委員東原担任

心儀紀

集書
世字

膠濟鐵路

青島站 濟南站

旅客問詢處

- 一 爲旅客解答客運貨運各項問題
- 二 代定本路外路臥車床位
- 三代購頭二等客票請用電話通知當即派人送至貴寓
- 四 旅客如須迎送及照料行李請通知本社派人照辦

青島電話四六四九號
濟南電話一三三號

◎ 膠濟鐵路車務處第二十五次分段聯合會議紀錄

日期 二十三年九月五日

地點 濟南車務第四分段

出席人員 車務處處長 木村芳人

車務處副處長 譚書奎

鐵道部專員 鄭紳尹

文牘課課長 王振綱 在假

運輸課課長 曹昌麒

營業課課長 魏馨 留處未出席

電務課課長 陸家駒

計核課課長 李善堂

車務第一分段長 劉廸德

車務第二分段長 馬德芳

車務第三分段長 蘇步濱

車務第四分段長 李鴻泰

電務第一分段長 秦文藻

電務第二分段長 張清溪

列席人員 運輸課行車股主任 梅超任

文牘課課員 孟琇瑋

營業課課員 楊琪

客貨稽查 張曾燮

于慶芑

運輸課課員 徐東

車務處事務員 藤田榮

主席 車務處副處長 譚書奎

紀錄 文牘課課員 孟琇瑋

日語通譯 運輸課課員 徐東

九月五日 上午十時

開會如儀

主席 本屆爲第廿五次會議所以來濟開會原因(一)藉使本處各課長視察沿線各站一切情形
(二)對於複雜議案及其他公務事項得利用車上時間與各關係人員充分討論及商洽本人數日

前曾經至沿線各站及各列車上詳細視察茲將應行注意改善各點列舉如下(一)近來客車上秩序較前稍差而清潔方面新車輛尚好舊車輛多忽略已經電飭各編組列車站注意改善(二)各客車上之看車夫於衣著及儀容方面均欠於整潔此點最易引起旅客之厭惡應飭注意整潔(三)各站及隨車之休班員工頗有在車座上睡臥者此易使外界誤會以為車上服務員工竟隨意睡臥其影響路譽殊非淺鮮嗣後凡休班乘車回返原服務站之員工應在最前部之三等車中原備司機人換班休息之座位上休憩不得混在各等客車中務使養成習慣(四)隨車路警頗有攜帶槍枝就車座上假寐者此關係路譽尤大昨已請警察署設法取締嗣後倘再有查見應即報告本處以便呈局核辦(五)各站休班員工每有無票乘車往來各站間此事本人在前已有耳聞此次經親自查出數人已可證實亟應嚴加取締蓋休班時間應使充分休息今若隨車往來各站則翌日當值精神上勢必受其影響此節應由各分段長負責禁止之

又聞各小站站長對於貨車頗有不親自接車情事此由本處查察較難亦須請各車務分段長注意糾正日前塔耳堡站之行車事變雖車務方面責任較輕惟查該站當時處理手續亦有未盡與規章符合之處最要緊者各站倘不幸遇到事變則當事人員必先自明瞭事變發生之原因及其真相乃可

本處對於各站員司考績方面業經通函各車務分段長就所屬各站員司平日服務情形及品性等詳為考核認真出具考語呈處覆核備查

本處前經規定各站候車室中應掛備各項客貨規章以供客商隨便取閱此次查見高密坊字等站均未照辦此事雖爲方便客商而於鐵路營業上亦有裨益之處希望各分段長站長均應切實注意照辦

本人每見列車到站站台上即有多人聚觀此節亦應禁止查列車到站凡屬當值員工各有職務自不得閒立觀望其站外閒人於列車抵站時即應着站警驅逐並不許其入內又站上休班員工凡在站台上亦須制服整齊

以上所舉諸端雖屬瑣屑但與路譽路容甚有關係希望能於最短期間一致糾正爲好倘有一兩站或一二人顯有劣點則全處名譽將蒙其羞矣

各站員司對於客貨運規章如發覺有對客商不適宜之點應即提出請示以便酌量呈請修改不必待客商之請求方始請示如此可以免却許多弊病蓋客商每有因路章規定之不方便而造成與路員授受賄賂之機會且此種弊竇察覺綦難本年一月至八月底止收入概數爲八百十八萬元之普二成加價尙不在內比較去年同期約增四五十萬元因本年夏季貨運甚佳若秋冬亦能益增暢旺則全年收入足破以前最高紀錄希望大家益當努力以期達到路收日增之目的爲幸

甲、報告事項

上次會議議決案辦理情形

第一案「函詢京滬路該路對於車上旅客分門上落辦法試辦以來成績如何」已於七月二十四日

第一〇八八號處函致京滬車務處詢問矣

第二案「將本路歷來對於油運損失賠償暨裝易於破損滲漏改良油篋品質復有困難各情形提議於國內聯運會議」已擬具議案預備提出

第三案原案保留

第四案「由計核課與車務第一分段長會商減縮夜班費暨劃一標準辦法呈核」已函由各段查明各站員司值務情形近始報齊尙未議妥辦法

第五案「再函催促機務處補充貨車風缸拉條」已於七月二十五日第一〇九〇號處函催機務處辦理

第六案免議

第七案「呈局請將車務外站行車員工終年未請事假之獎金改優爲半個月薪資藉以減少員工請假並節省替班費」原案撤銷

乙、討論事項

一、變更本處外站員工每日值務時間案 處長交議

說明 查本處外站員工歷來均按二十四小時值務二十四小時休息辦法輪流換值惟此項辦法流弊頗多其最著者（一）連續值務二十四小時就實際而言之舉非一般人精神之所能勝因之遇事易致疎忽隱患滋多（二）連續二十四小時休息時間過長實際上未必盡皆在休養精神之中於

此難免有私乘列車前往他站消遣者因而或致發生違犯規章之事爲免除上述流弊起見擬將外站員工每日值務時間改爲十二小時值務十二小時休息每半月換值一次例如甲於上半月值日班(假定早六時至晚六時)乙則值夜班(晚六時至次早六時)至下半月則甲值夜班乙值日班祇於換班之日始有一人值務二十四小時一人休息二十四小時其餘皆爲十二小時值務十二小時休息也並擬呈局請准對於車務外站員工(星期無休息)每年除十五日事假之外另行加給特假若干日(約二日至七日)如此調劑精神庶外站員工日常服務不致有過勞過逸之處則一切流弊可免此項改革於各段站是否皆能通行無碍其各熟議以憑取決

議決 由車務各分段長詳細考慮於下次會議提付表決

二、擬請將車務外站第四級員工最低薪級改優以均待遇案 車務第一分段提議

說明 查外站員工改善待遇第五級併歸第四級辦法業奉 部令批駁並另訂改善最低僱員待遇辦法如所有新任第五級員工仍照二十五元起支到差六個月後並無過失者得加薪至三十元但其他各級員工不得援以爲例是新到差員工半年以後即可改支三十元而四級員工到差數年者亦支三十元相形之下待遇似欠公允可否將第四級員工最低薪級亦予提高以示公允而免向隅請公決

議決 第四級員工加薪滿一年後成績優良者得呈請加薪

三、擬請限制員工請求註銷免票日期以杜流弊案 車務第一分段提

說明 查本路員工請領之免票或聯運優待券無論其已否逾期凡未經使用者均可呈繳註銷惟註銷日期向無規定往往有逾期數十日者方始呈繳註銷既經如此長期究竟有無其他情節亦無法考查如不加以限制則恐難免流弊叢生茲擬請將未使用免票或聯運券註銷日期加以規定即以該票面所限有效日期後十日為期如逾期不請求註銷者即行作廢以示限制而杜流弊

議決 應以該票券有效期內為限

(附註)本處業奉十月二十四日局訓令第二五八六號凡免票及減價憑證一律不准註銷惟得改期一次以一月為限 右議決案應即撤銷

四、車上補票擬請規定一律加收半倍以防取巧案 車務第一分段提議

說明 查本路車上補票辦法如係旅客預先聲明請求補票即可不加半倍收費仍按普通票價補收惟常有人取巧故意不購車票希圖濛混倘遇查票時即先出款請求補票似此情形倘加半倍收補該旅客定以自先聲明為詞拒付加價如按普通票價補收而該旅客實含有希圖取巧之嫌茲為免除此項糾紛起見擬請仿照其他國有各路車上補票辦法無論其是否自行聲明均一律加收半倍是否有當敬請 公決

議決 全案通過呈局核示(營業課辦)

五、改良接遞路牌辦法 車務第二分段提議

說明 查行車規章第一九九條凡在站停車之列車值班站長應親自接受路牌不得假手他人又

第二〇六條站長收到路牌後如尙未納入路牌機時則屬於前站之路牌不得攜帶又站長同時不得攜帶兩具路牌云云查客貨列車在小站只停一分鐘站長接受路牌後似應即刻納入路牌機同時又須將前站之路牌交路牌夫送遞司機一分鐘之時間殊感不足若遇兩車相錯收到路牌後應立即納入路牌機再行索出以便遞交先到列車此時手續稍一不慎最易發生錯發路牌情事茲爲減省時間及避免錯發路牌情事凡在站停一分鐘之列車由站夫接牌站長遞牌如遇列車相錯則由站長接牌後即刻納入路牌機再行索出路牌其後到列車仍由站夫接牌站長遞牌站夫接牌後交由站長驗明納入路牌機再行索出路牌交由路牌夫遞交先到列車司機如此則既省時間同時亦不能攜帶兩具路牌亦不發生錯發路牌情事矣是否有當敬請 公決

議決 仍應按章辦理並通飭解釋理由(運輸課辦)

六、補充列車交錯之辦法 車務第二段提議

說明 查行車規章第九十九條凡列車到站須讓同一方面之後到列車先行時經站長及車長察看尾車確在準樞以內不碍及後到列車之通行路線方得發給後到列車之路牌云云此條只注意尾車並未注意前方機車似應稍爲補充「凡列車到站須讓同一方面之後到列車先行時後方尾車由車長察看前方機車由司機察看均在準樞以內雙方表示平安號誌(車長顯示紅旗夜間紅燈司機鳴汽笛一聲)站長見雙方均已表示平安號誌列車業已停妥方得發給後到列車之路牌又兩車相錯其先到列車經站長察看司機及車長均表示平安號誌知該列車均在準樞以內停妥

後方得放落揚旗令對方列車進站」是否有當敬請 公決

議決 司機對於列車前部停靠地位尙認爲未妥時應先鳴汽笛使站長注意並當立即改正停靠地位(由運輸課在行車規章內補充條文)

七、改良轍機規矩案 車務第二分段提議

說明 查現用舊轍機距軌一公尺四公寸五公分路牌標誌每易被撞及發生其他危險情事而新換重軌轍位距軌一公尺六公寸六公分則無是弊擬請將舊轍予以改良以策安全而保行車是否
有當敬請 公決

議決 函請工務處盡量改良(運輸課辦)

下午一時散會

◎農林改進委員會第七次會議議決紀錄

時間 中華民國二十三年十二月二十一日下午三時

地點 會議室

出席者 常務委員 崔士傑 彭東原 陳延燄

委員 鄧益光 崔肇光代 譚書奎 戴師韓 王仁山代 王洵才 李代芳代 王節堯

梁煥鼎 陸蔚霞代 崔肇光 于聖培 張炳權

請假者 委員 錢鏞 王振綱

主席 崔士傑

紀錄 陸蔚露

開會如儀

討論事項

一、山東大學函送果樹苗圃及改良菸草計劃書請本局酌量補助案

(議決)查該校所擬三項計劃需款數目較鉅本路限於預算範圍委難一律補助惟烟葉一項為魯東名產與本路運輸關係輕重有提前辦理之必要擬由本局撥節其他事項款額項下每月補助該校壹百元為專辦菸業土質肥料試驗及烘竈之用函請 管理委員會核准後再由本會擬訂雙方合

作辦法由局函復該校查照

二、本會張委員炳權呈請設置膠濟沿線果樹推廣中心區案

(議決)在楊家莊及滄口附近就本路餘地開闢苗圃俟明春接收果苗後備將桃苗及葡萄苗分植於上列苗圃同時由本路派員偕同農林事務所技術人員逕赴沿線調查相宜之土壤由局函達該管縣政府接洽設置果樹中心區或試驗區使用土地辦法

四時三十分散會

象 停 車
至 正

美國紐約紐哈芬哈福鐵道，第十次列車，開到米勒河時，忽然機車上號笛大鳴，迫行車查問，始知行李車上裝有象一頭，一時煩悶，無可消遣，遂引其長鼻牽動警笛之繩，以博一笑，

失業與奢華

至 正

據英國泰晤士報駐紐約訪事報告，美國近來以失業者過多，因而社會上不平之感想日見劇烈，長島鐵道，近來對長期票客票發出通告，凡乘坐花車之客，於列車到片司非尼亞車站，停車時間，務須將車內窗盒放下，以免月台上行人，見車內陳設之華麗，而發生不平之感想

文藝

集張遷碑字

膠濟鐵路月刊徵稿簡章

- 一 本刊徵稿以增進鐵路學識改革路務計畫或研究本路沿線各地工商業狀況之論著為限
- 二 來稿無論為自撰繕譯或介紹外國學說而附加意見者一律歡迎
- 三 如為譯品請將原文抄寄或將原文題目著姓名原刊名稱出版地點及時期詳細註明
- 四 來稿務請繕寫清楚加以圈點如能照本刊行格繕寫尤佳
- 五 來稿無論揭載與否概不退還原稿惟長篇鉅作必須退還者請預先聲明
- 六 來稿請註明投稿人姓名住址揭載時之署名得由投稿人自定
- 七 來稿如經揭載酌致薄酬如左
 - 甲、每千字一元
 - 乙、每千字二元
 - 丙、每千字四元
 - 丁、特別稿件奉酬從豐
- 八 來稿經揭載後當專函通知領取稿費之日期投稿人如在外埠即逕行匯上但來稿已在他處發表者恕不給酬
- 九 來稿不願增刪者請預先聲明
- 十 來稿請寄膠濟鐵路局編查課

榆林張季鸞爲其先德翹軒先生百齡追慶徵詩 客 棧

運會默推移功業因時樹君本關中人桓桓繩祖武騎射校末枝穿楊挽強弩折節復讀書師事宋趙普
早歲宴瓊林花縣綰圭組片言折疑獄政美無暴虎惜余生也晚莫獲親擊吐豎歌猶未絕棠陰徧齊魯
哲嗣表瀧岡百年悲陟岵采風拾遺聞木鐸振寰宇君候倘猶在投筆當破虜

前 題 述 齋

曲江世德久流輝述及先賢物望歸在昔岱宗留政績於今華岳見遺徽訟庭花落推袁久藝苑香飄謁
李稀似此風懷能勵俗高山仰止失瞻依
榆林尙武近邊城竟得鴻儒應運生一邑化行端士習百年追念振家聲岷碑早被羊公德瀧表兼留歐
母名有子奔波廿餘載至今展墓不勝情

前 題 介 齋

自分儒身不怨窮九邊清望屬吾翁起家文字師殘帙折獄平生見大公廉吏子孫無長物佃民昕夕說
豐功卽今天上期頤節歌頌人間處處同

前 題 仲 永

文

2

黃流逆轉中條趨華夷中分關具區六月積冰八月雪瘦駝裹足飢鷹呼地軸高轉支西北生人剛正情
蟲疏垂老不忘睚皆怨夜則篝火朝持弧莫謂不爲習俗囿其赤則狐黑則烏不意天生張夫子追北獨
不遺其珠筆掃千人走回虜孤城懸守危可扶薄有官勳棄之去忽爾乘颺凌紫衛治安策就群驚絕遠
追賈董羞歐蘇宴罷群仙下閭闔天風吹落海東隅問政停車洙泗上憂民東謁范公廬先吾民憂後民
樂德風於以及萑苻黃運在東縮南北時有頑民阻挽輪當軸循謀人選難左右僉曰公其徒檄公西攝
寧陽篆坐席未暖徒長吁自公之去民無告天災人禍無時無手挾挺刃蒞茲土白骨滿地猶宰屠嗟乎
公去三十載我視百歲猶斯須斯須之苦尙難忍公在帝右知之乎公曰吾有子能肖代吾口罰兼筆誅
不脛而走數千里百里範圍何其拘有子與世常相見吾目得瞑骨不枯

秋日雜感

拈放翁一年容易又秋風句作轆轤體

淨 悟

一年容易又秋風惆悵殘山賸水中烽火幾經傳塞北版圖無計復遼東偷安甯效堂前雀哀咽誰憐澤
畔鴻莫歎歲華遲暮至拋將筆硯且從戎

暑氣歛蒸方蘊隆一年容易又秋風鄉書遠盼雲歸雁旅枕愁聽語訴蟲漸覺征衫溥露重行看驛樹醉
霜紅天涯遊子多遺憾圖報春暉志未終

乘時耕穫話農功默祝篝車願歲豐四野欣然逢好雨一年容易又秋風類芟蔓草修場圃爲納稼禾辨
稔穰國課完輸無箇事南檐負曝羨田翁

兀坐蘭閨節序忽新涼陣陣透簾櫳檐鈴語斷悲唐苑砧杵聲殘憶漢宮千里相思同皓月一年容易又
秋風惱人情緒知何限且看星河仰碧空
儒生頭腦半冬烘橐筆遑謀梁稻充高築謬臺恐避債樂居陋巷學安窮徑荒猶幸存松菊菜淡恰宜茹
韭菘牖戶綢繆迄未得一年容易又秋風

前 題

劍南舊主

一年容易又秋風物換星移指顧中穩處立身虞覆轍他鄉作客類飄蓬遙知滄海潮流急且看勞峰夕
照徑憂樂無端徒自苦那能似鳥脫樊籠
海上移情曲未終一年容易又秋風豈曾蝶夢迷莊叟忽聽蟬鳴憶漢宮北地烟塵何日靖西山宿草舊
時豐星霜幾歷今殊昔翹首天涯感未窮
蹉跎歲月太忽忽國境驚聞畝盡東三載尙難收失地一年容易又秋風會當共赴遼陽戍端賴羣輪武
穆忠往事長城曾苦戰英雄多少化沙虫
宇內猶遲進大同馬肥士飽競爭雄尋盟歐土談何補備戰昆明計正工舉世紛紜無善果一年容易又
秋風荻花楓葉肅疏甚對景愁生動寸衷
光陰半老感吾躬漸覺塵寰萬法空欲責他人先責己祇求無過不求功晚來斟酒邀明月興到持竿學
釣翁寒暑循環等閒度一年容易又秋風

文

前題

酒谷散樵

一年容易又秋風，九夏繁華轉瞬空。
寂寞浴場餘浪碧，蕭條水閣鎖霞紅。
納涼漸漸稀遊客，道暑紛紛返寓公。
會記滸山新舞榭，當時車馬盛如龍。

片葉方看墮井桐，一年容易又秋風。
鬢邊華髮偏催老，鏡裏顏衰莫返童。
志大終貽譏畫虎，才疏愧見笑雕虫。
勞勞冊載儒冠誤，投筆堪欽定遠雄。

碧雲天際唳賓鴻，逝水光陰感不窮。
幾日鬱蒸才暑雨，一年容易又秋風。
螢飛廢殿哀隋苑，蟬噪枯桐弔漢宮。
到處清砧敲夜月，寒衣刀尺急閨中。

世事如棋切未終，漫將國運卜污隆。
敵侵薊北陰謀急，災降江南旱魃同。
百姓怨咨唯夏日，一年容易又秋風。
雁門龍塞藩籬撤，大息揚威杜內訌。

星霜幾閱旅齊東，華髮盈頭漸欲翁。
十載讀書虛宿願，一行作吏負初衷。
已嗟亂世文章賤，稍喜新猷道德崇。
自歎衰遲無寸進，一年容易又秋風。

附平浦及滬平聯運通車行車時刻表

| 時刻 | | 站名 | | 時刻 | |
|---------------------|---------------------|--------|------|---------------------|---------------------|
| 第305次 由北平 往浦口 | 第301次 由北平 往上海 | | | 第302次 由上海 往北平 | 第306次 由浦口 往北平 |
| | 7.45 | 到▲上海北站 | 開 | 16.05 | |
| | 24.00 23.35 | 開到 | 南京 | 到開 | 22.55 23.15 |
| 8.00 | 21.15 20.45 | 開到 | 浦口 | 到開 | 1.20 1.40 |
| 2.20 1.55 | 16.19 16.04 | 開到 | 蚌埠 | 到開 | 6.23 6.38 |
| 21.02 20.23 | 12.11 11.41 | 開到 | 徐州府 | 到開 | 10.35 11.05 |
| 18.20 18.05 | 10.10 9.58 | 開到 | 臨城 | 到開 | 12.50 13.05 |
| 15.30 15.00 | 7.50 7.35 | 開到 | 兗州府 | 到開 | 15.27 15.47 |
| 12.42 12.22 | 5.43 5.33 | 開到 | 泰安府 | 到開 | 18.00 18.15 |
| 10.16 9.46 | 3.33 3.03 | 開到 | 濟南府 | 到開 | 20.15 20.45 |
| 6.15 5.50 | 0.20 0.08 | 開到 | 德州 | 到開 | 23.55 20.52 |
| 2.30 2.15 | 21.39 21.29 | 開到 | 滄州 | 到開 | 3.16 3.29 |
| 22.45 22.30 | 18.40 18.30 | 開到 | 天津總站 | 到開 | 6.40 7.00 |
| 22.20 21.48 | 18.20 17.59 | 開到 | 天津東站 | 到開 | 7.10 7.35 |
| 18.50 | 15.05 | 開 | 北平前門 | 到 | 10.29 |
| 37.10 | 40.40 | 全程總時間 | | 42.24 | 37.04 |

膠濟鐵路普通客車票價簡表

| 站名 | 青島 | 膠州 | 高密 | 坊子 | 濰縣 | 青州 | 張店 | 周村 | 濟南 | 博山 |
|----|------|------|------|------|------|------|------|------|------|------|
| 青島 | 0.00 | 0.10 | 0.20 | 0.30 | 0.40 | 0.50 | 0.60 | 0.70 | 0.80 | 0.90 |
| 膠州 | 0.10 | 0.00 | 0.10 | 0.20 | 0.30 | 0.40 | 0.50 | 0.60 | 0.70 | 0.80 |
| 高密 | 0.20 | 0.10 | 0.00 | 0.10 | 0.20 | 0.30 | 0.40 | 0.50 | 0.60 | 0.70 |
| 坊子 | 0.30 | 0.20 | 0.10 | 0.00 | 0.10 | 0.20 | 0.30 | 0.40 | 0.50 | 0.60 |
| 濰縣 | 0.40 | 0.30 | 0.20 | 0.10 | 0.00 | 0.10 | 0.20 | 0.30 | 0.40 | 0.50 |
| 青州 | 0.50 | 0.40 | 0.30 | 0.20 | 0.10 | 0.00 | 0.10 | 0.20 | 0.30 | 0.40 |
| 張店 | 0.60 | 0.50 | 0.40 | 0.30 | 0.20 | 0.10 | 0.00 | 0.10 | 0.20 | 0.30 |
| 周村 | 0.70 | 0.60 | 0.50 | 0.40 | 0.30 | 0.20 | 0.10 | 0.00 | 0.10 | 0.20 |
| 濟南 | 0.80 | 0.70 | 0.60 | 0.50 | 0.40 | 0.30 | 0.20 | 0.10 | 0.00 | 0.10 |
| 博山 | 0.90 | 0.80 | 0.70 | 0.60 | 0.50 | 0.40 | 0.30 | 0.20 | 0.10 | 0.00 |

票價照表加收二成

特別快車加價費表

| 站名 | 青島 | 膠州 | 高密 | 坊子 | 濰縣 | 青州 | 張店 | 周村 | 濟南 |
|----|------|------|------|------|------|------|------|------|------|
| 青島 | 0.00 | 0.10 | 0.20 | 0.30 | 0.40 | 0.50 | 0.60 | 0.70 | 0.80 |
| 膠州 | 0.10 | 0.00 | 0.10 | 0.20 | 0.30 | 0.40 | 0.50 | 0.60 | 0.70 |
| 高密 | 0.20 | 0.10 | 0.00 | 0.10 | 0.20 | 0.30 | 0.40 | 0.50 | 0.60 |
| 坊子 | 0.30 | 0.20 | 0.10 | 0.00 | 0.10 | 0.20 | 0.30 | 0.40 | 0.50 |
| 濰縣 | 0.40 | 0.30 | 0.20 | 0.10 | 0.00 | 0.10 | 0.20 | 0.30 | 0.40 |
| 青州 | 0.50 | 0.40 | 0.30 | 0.20 | 0.10 | 0.00 | 0.10 | 0.20 | 0.30 |
| 張店 | 0.60 | 0.50 | 0.40 | 0.30 | 0.20 | 0.10 | 0.00 | 0.10 | 0.20 |
| 周村 | 0.70 | 0.60 | 0.50 | 0.40 | 0.30 | 0.20 | 0.10 | 0.00 | 0.10 |
| 濟南 | 0.80 | 0.70 | 0.60 | 0.50 | 0.40 | 0.30 | 0.20 | 0.10 | 0.00 |

注意
十二點後係指正午、二十四點係指午夜、零點係自二十四點後起算、
一、二次特別快車附掛二等臥車

線支

| 站名 | 博山 | 濟南 | 周村 | 張店 | 濰縣 | 坊子 | 高密 | 膠州 | 青島 |
|----|------|------|------|------|------|------|------|------|------|
| 博山 | 0.00 | 0.10 | 0.20 | 0.30 | 0.40 | 0.50 | 0.60 | 0.70 | 0.80 |
| 濟南 | 0.10 | 0.00 | 0.10 | 0.20 | 0.30 | 0.40 | 0.50 | 0.60 | 0.70 |
| 周村 | 0.20 | 0.10 | 0.00 | 0.10 | 0.20 | 0.30 | 0.40 | 0.50 | 0.60 |
| 張店 | 0.30 | 0.20 | 0.10 | 0.00 | 0.10 | 0.20 | 0.30 | 0.40 | 0.50 |
| 濰縣 | 0.40 | 0.30 | 0.20 | 0.10 | 0.00 | 0.10 | 0.20 | 0.30 | 0.40 |
| 坊子 | 0.50 | 0.40 | 0.30 | 0.20 | 0.10 | 0.00 | 0.10 | 0.20 | 0.30 |
| 高密 | 0.60 | 0.50 | 0.40 | 0.30 | 0.20 | 0.10 | 0.00 | 0.10 | 0.20 |
| 膠州 | 0.70 | 0.60 | 0.50 | 0.40 | 0.30 | 0.20 | 0.10 | 0.00 | 0.10 |
| 青島 | 0.80 | 0.70 | 0.60 | 0.50 | 0.40 | 0.30 | 0.20 | 0.10 | 0.00 |

線幹

| 站名 | 青島 | 滄州 | 德州 | 濟南 | 周村 | 張店 | 濰縣 | 坊子 | 高密 | 膠州 | 青島 |
|----|------|------|------|------|------|------|------|------|------|------|------|
| 青島 | 0.00 | 0.10 | 0.20 | 0.30 | 0.40 | 0.50 | 0.60 | 0.70 | 0.80 | 0.90 | 1.00 |
| 滄州 | 0.10 | 0.00 | 0.10 | 0.20 | 0.30 | 0.40 | 0.50 | 0.60 | 0.70 | 0.80 | 0.90 |
| 德州 | 0.20 | 0.10 | 0.00 | 0.10 | 0.20 | 0.30 | 0.40 | 0.50 | 0.60 | 0.70 | 0.80 |
| 濟南 | 0.30 | 0.20 | 0.10 | 0.00 | 0.10 | 0.20 | 0.30 | 0.40 | 0.50 | 0.60 | 0.70 |
| 周村 | 0.40 | 0.30 | 0.20 | 0.10 | 0.00 | 0.10 | 0.20 | 0.30 | 0.40 | 0.50 | 0.60 |
| 張店 | 0.50 | 0.40 | 0.30 | 0.20 | 0.10 | 0.00 | 0.10 | 0.20 | 0.30 | 0.40 | 0.50 |
| 濰縣 | 0.60 | 0.50 | 0.40 | 0.30 | 0.20 | 0.10 | 0.00 | 0.10 | 0.20 | 0.30 | 0.40 |
| 坊子 | 0.70 | 0.60 | 0.50 | 0.40 | 0.30 | 0.20 | 0.10 | 0.00 | 0.10 | 0.20 | 0.30 |
| 高密 | 0.80 | 0.70 | 0.60 | 0.50 | 0.40 | 0.30 | 0.20 | 0.10 | 0.00 | 0.10 | 0.20 |
| 膠州 | 0.90 | 0.80 | 0.70 | 0.60 | 0.50 | 0.40 | 0.30 | 0.20 | 0.10 | 0.00 | 0.10 |
| 青島 | 1.00 | 0.90 | 0.80 | 0.70 | 0.60 | 0.50 | 0.40 | 0.30 | 0.20 | 0.10 | 0.00 |

下行
上行(東行)
列車

乘車須知

- 一 所有票價及運費等項概收本地通用銀圓銀行鈔票須照本路所規定者為限
- 二 凡孩童未滿四歲者免收票價已滿四歲至十二歲以下者減半核收已滿十二歲者照收全價但免收票價之孩童不得佔用坐位
- 三 凡旅客欲用臥舖時須另購床舖票不論路程遠近頭等每張上舖三元五角下舖四元五角二等上舖二元五角下舖三元如孩童係減收半價者床舖票亦須全價如兩孩童合用一床舖者准其合購床舖票一張
- 四 青島濟南間之各次客車均掛有飯車備有中西食品及茶水點心以備旅客購用
- 五 凡持用免票及軍用乘車執照者不得乘坐一二兩次特別快車
- 六 所有旅客之行李如不超過左列重量免收運費
頭等旅客 八十公斤
二等旅客 六十公斤
三等旅客 四十公斤
孩童購買半價票者其行李重量當按其等次照上列各數減半免費
- 七 行李超過上列重量者以二十公斤為單位計算運費不及二十公斤者亦作二十公斤核收運費
- 八 凡交由鐵路管理之尋常掛號行李如有遺失或損壞鐵路所負責任無論何等旅客衣箱或皮包或皮箱其最大限額以一百元為限鋪蓋每捆最多以三十元為限網籃全件遺失每件最多以十元為限但網籃中所裝之物件如有遺失鐵路不負責任
- 九 行李自交給物主後如有短少情事鐵路概不負責
- 十 提包文書箱氈毯枕頭鋪蓋及其他一切細小隨身行李能置於車座上之欄物架或坐位下不致妨礙他客者旅客可隨身攜帶入車自行照管並負意外之責除以上各物外均不得攜帶入車
- 十一 月台票每張銀五分各站均有出售
- 十二 旅客如無票乘車或越級越站查出補票時按照尋常票價加收半數作為罰金
- 十三 脚夫代旅客搬運行李由車站柵門送至車上或由站外送行李房過磅處或由車上搬至柵門每件准脚夫收小銅元十枚
- 十四 旅客毀壞車上裝置物件者須照修配價目賠償
- 十五 旅客不得在客座任意躺臥及堆放行李侵佔他人座位
- 十六 旅客在車內不得隨意在痰盂外吐痰以免傳染疾病並於列車停在站台時不得在車上廁所便溺
- 十七 旅客不得拋棄烟頭或自來火餘燧於車內或車窗縫內
- 十八 往博山支路者在張店站換車(往嶺山在博山支路淄川站換車)往鐵山者在金嶺鎮站換車
- 十九 往上海大連及日本者在青島車站或大港車站下車在大港碼頭上船(招商局普安輪船每星期二由青島專開上海其餘開駛門司神戶之輪船每三天或五天一次開駛大連及上海者每三天或四天一次)
- 二十 國內旅客聯運各站—青島·膠州·高密·坊子·濰縣·青州·周村·博山
- 廿一 中日旅客聯運各站—青島·高密·坊子·濰縣·青州·張店·周村·嶺山·博山·濟南
- 廿二 青島濟南兩站設有問詢處旅客如有詢問之事均可隨時解答(青島電話四六四九號濟南電話一三三號)



膠濟鐵路月刊發行簡章

- 一 本路月刊遵照部頒辦法每月發行一期每十二期為一卷
- 二 本路員司對於本刊應視同公文一律妥為保存
遇有更替時須將全份月刊點交清楚不得散失
- 三 本路月刊每期發行除分送本路各處課會室段站廠校院存閱外並分贈各機關各路局概不收費但以奉局批准者為限
- 四 凡分送本路沿線各段站廠校院之月刊應分別簽封並連同簽字簿發交青島站長點收交由值車長分別遞送台收仍將簽字簿由最末站站長寄回本局總務處編查課以憑稽考倘有遺失損壞由各該站長及車長負責
- 五 各界定閱本路月刊計分半年全年二種按期寄送購者聽便價格附載於月刊之末頁
- 六 凡訂閱本路月刊者須將報費及郵費先行付清
- 七 本路月刊得酌設代銷處所以資推廣銷路代銷辦法另定之
- 八 本路月刊刊登各界廣告用彩色紙張排印附列於各項門類之間俾易醒目價格附載於月刊之末頁

編輯者

(地址青島膠州路二號)

膠濟鐵路管理局總務處編查課

發行者

膠濟鐵路管理局總務處編查課

印刷者

膠濟鐵路管理局材料處印刷所

本刊價目表

每月一期 國幣三角
 每半年六期 國幣一元六角
 每全年十二期 國幣三元

本路員司訂閱全年者照價八折計算

郵費

本埠 每期 一分半
 外埠 每期 三分

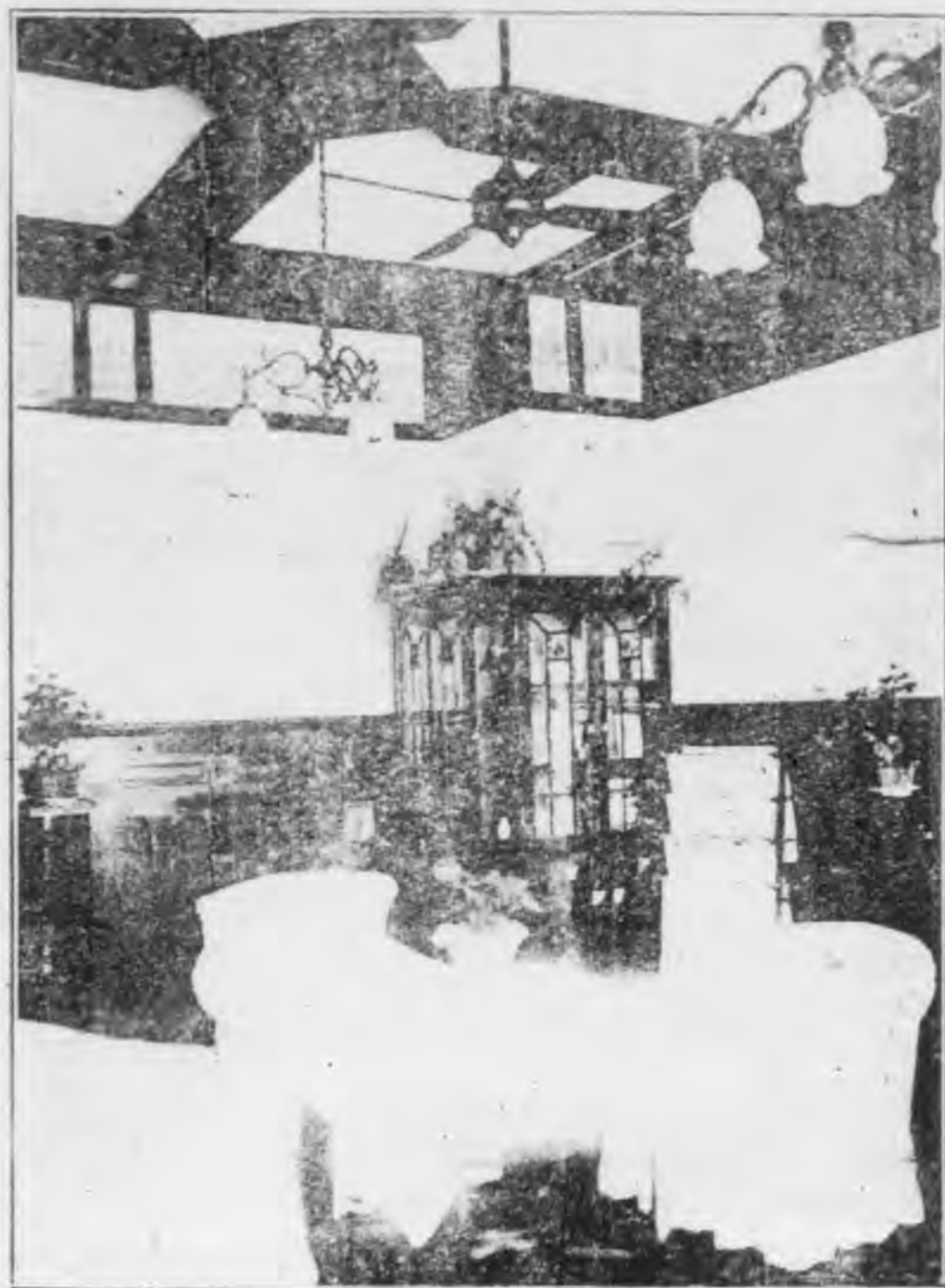
本刊廣告價目表

| | | | | |
|-----|------|-------|-------|------|
| 面 | 積一期 | 三期 | 期六 | 期十二 |
| 全 | 面二十元 | 十八元 | 十六元 | 十二元 |
| 半 | 面十六元 | 十四元四角 | 十二元八角 | 九元六角 |
| 四分之 | 一面 | 十元九角 | 八元 | 六元 |

廣告一律用鉛字排印如需刻字製版或有彩色者酌加工料費
 附註 以上各費統須先期繳清逕向青島膠濟鐵路管理局總務處編查課接洽

店飯路鐵濟膠

南濟



特色

器具陳設 富麗堂皇

水汀浴室 各備其長

中西大菜 選擇精良

侍役招待 勤謹周詳

地址 濟南膠濟車站

電話 二三六
電報掛號六九九三