

光緒三十三年四月二十日

學部審定

各省小學教科用

新理科書卷二

高等第二率

生徒用

新理科書卷二目錄

- 第一課 種子·生芽
第二課 植物之繁殖
第三課 蛙
第四課 蝸牛·下等動物
第五課 松·竹
第六課 殖林
第七課 徽菌·分生菌
第八課 茶·煙草
第九課 菌·蘚苔
第十課 蕎麥·藍
第十一課 草棉·大麻
第十二課 氣候之寒暖

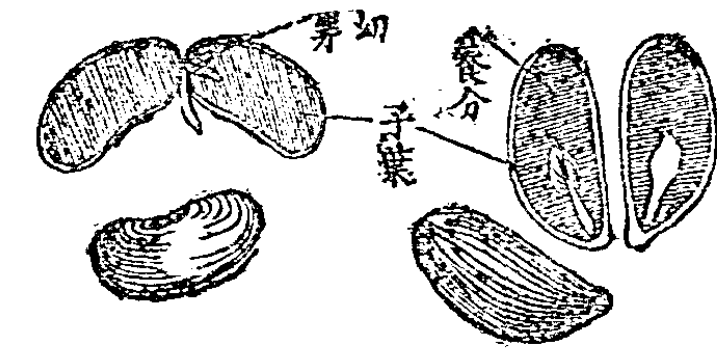
- 第十三課 四季·晝夜
第十四課 犬·貓
第十五課 馬·牛
第十六課 土·砂
第十七課 粘土
第十八課 石
第十九課 燒物·玻璃
第二十課 地震·火山·溫泉
第二十一課 石油·石炭
第二十二課 金·銀·銅·鐵
第二十三課 動·植·礦

校小學
新理科書卷二
 生徒用

日本
 濱 幸次郎
 稻 彦六
 合著

清國
 由 宗
 劉 昌
 龍合譯

第一課 種子生芽

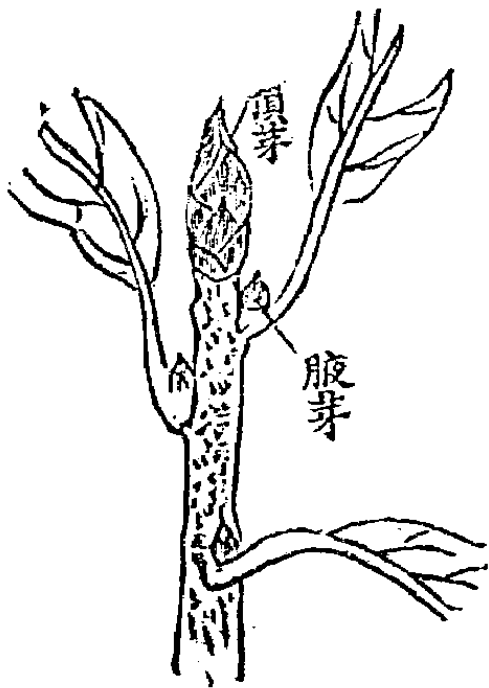


種子者。通常在果實之中。更包以種皮。種皮中有幼植物。而備有幼芽。子葉及根之部分。幼植物初生所用之養分。如豆類係用其子葉中所蓄之物。其他如柿之種子等。則有別蓄養分者。

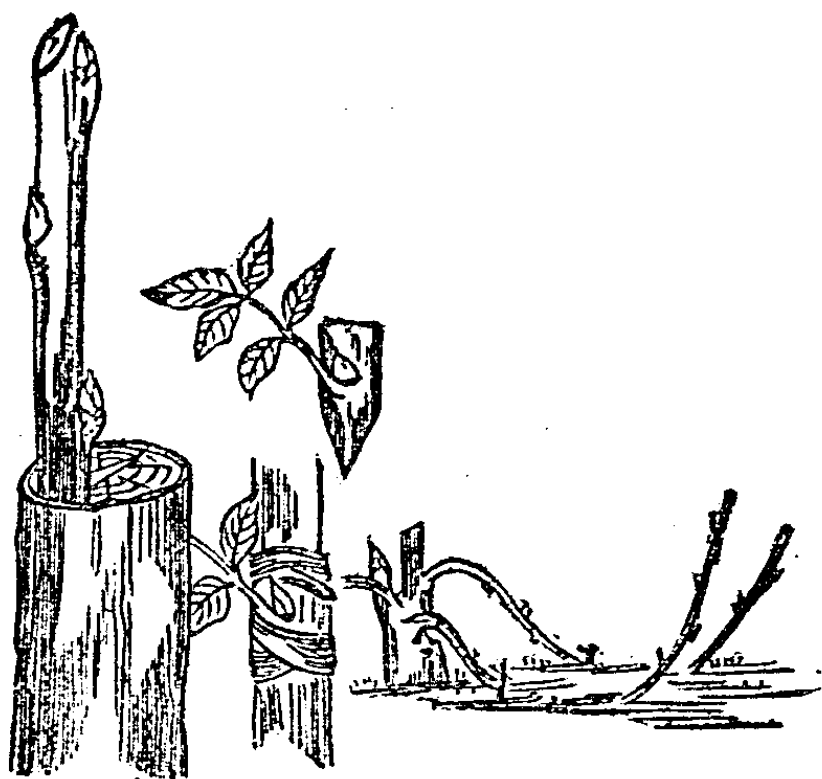


中、有爲防寒氣而被以
芽者。自莖亦生。其芽

種子者。得適宜之濕氣與日溫。則生根發芽。其生芽之時。最初所生之葉。即爲子葉。子葉者。如麥則爲一個。如豆則爲二個。如松者則生數多。



鱗狀之葉者。此謂之鱗芽。喬木。灌木。灌。木之芽。通常爲鱗芽也。



又依所生之場處。芽有頂芽。腋芽。不定芽之別。

第二課 植物之

繁殖

植物之繁殖方法有種種。依風力。水力。或動物之助而散布種子。或有由地

下莖生新植物者。

又有用人工繁殖者。其中行之最多之方法。約有五種。

- 一、播種、穀物、野菜等。(薯類不用種子)
- 二、接木、梨、柿等。(如接枝於澁柿之臺木等)
- 三、取木、桑等。(桑者傘取法最多)
- 四、挿木、柳等。(灌木大抵爲挿木)
- 五、根分、竹、菊等。(菊亦多播種者)

第三課 蛙



蛙者。常由皮膚出
粘液。故其體甚滑。口
甚大。舌附於下顎之
前方。捕蟲之時。便於
急伸急縮也。

蛙之前足。具有四
趾而無蹼。後足長而
具有五趾。趾之間有
蹼。故能跳於地上。又

能泳於水中。

蛙者。冬季間蟄伏於地中。至春則於水中產卵。其卵由日溫而孵化。即成爲蝌蚪。泳水殆如魚然。

蝌蚪經數日後。先生後足。後生前足。遂失尾。始爲成蟲。出地上。其在水中之時。以鰓呼吸。出於地上頃。則無鰓而生肺。呼吸空氣。

蛙者。棲息於水與陸之兩方。故名之爲兩棲類。

蛙有種種。有蟾蜍。金線蛙。雨蛙。雨蛙者。趾之尖端圓。以其吸物之故。得善於攀木。又其體依所棲之場所而

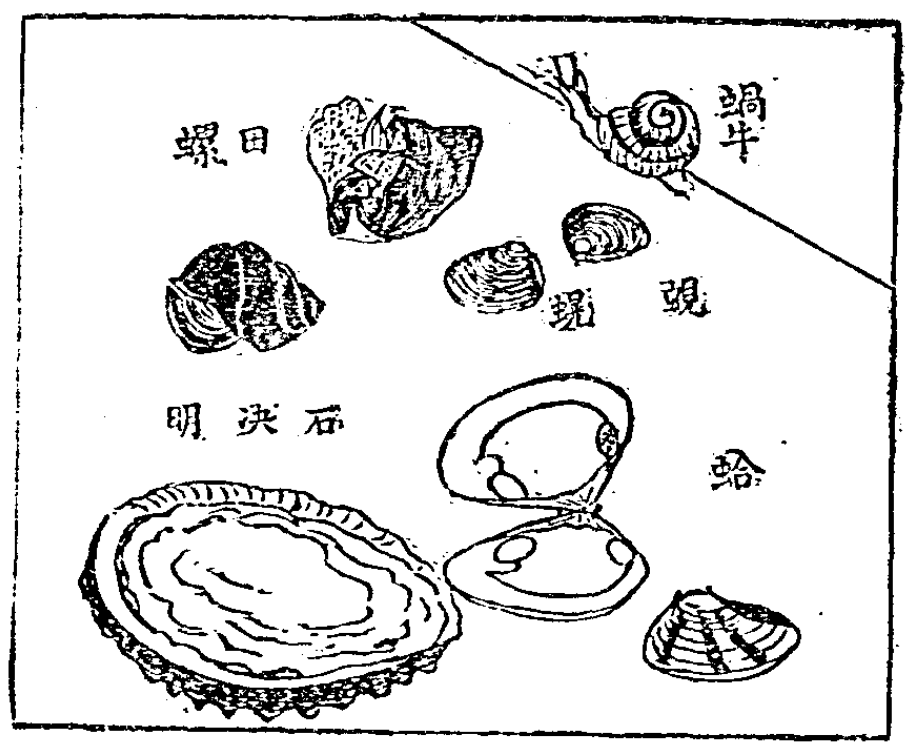
變色。或如木葉爲青色。又或如枯草成茶色。

蛙者。因其食蟲類。故爲有益之物。

鳥。魚。蛙等。皆有脊骨。昆蟲。蜘蛛等。皆無脊骨。凡有脊骨者。稱之曰有脊椎動物。無脊骨者。稱之曰無脊椎動物。

第四課 蝸牛。下等動物

蝸牛者。背負有介殼。頭有長短二對之角。其長角之尖端有眼。短角之下有口。好食草木之嫩葉。若有危難。則入體於殼內。冬季。張薄膜於介殼之口。入於落葉之



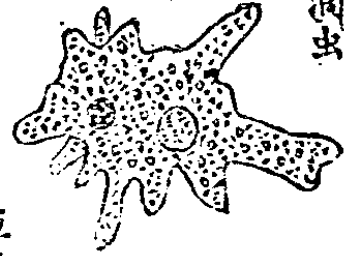
綿蟲等多數之小動物。皆成爲共通之體而生活。附着

下。

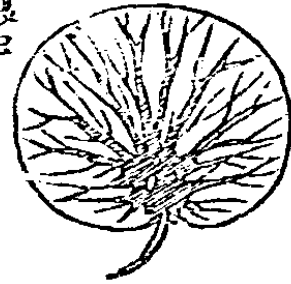
田螺者。似於蛞蝓。而棲於淡水。鮑亦爲田螺之同類。而棲於海。此等者。皆爲一個之貝殼。又有二個貝殼者。如蛤與蛞是。此類之動物。無骨而體柔也。
鮑、蛞者。上圖石決明即蛤子也。

下等動物中。如珊瑚蟲。海

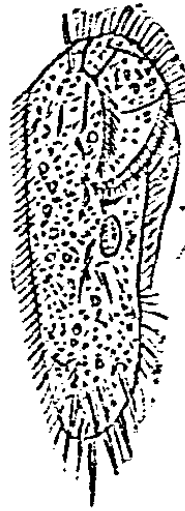
滴虫



夜光虫



草履虫



鈎鐘虫



於他物。而不能移動。更至於下等之動物。或棲於污水。或住於腐食物中。非有顯微鏡。不能得見。如草履蟲、鈎鐘蟲、滴蟲、夜光蟲是也。此等之體。僅由一個之細胞袋而成。其繁殖之法為分體。分其體而為二。即各成一個之動物。

動物

有脊椎動物 獸、鳥、蛇、蛙、魚、

無脊椎動物

昆蟲、蜈蚣、蜘蛛、蝦、貝、蚯蚓、珊瑚蟲、海綿蟲、草履蟲、

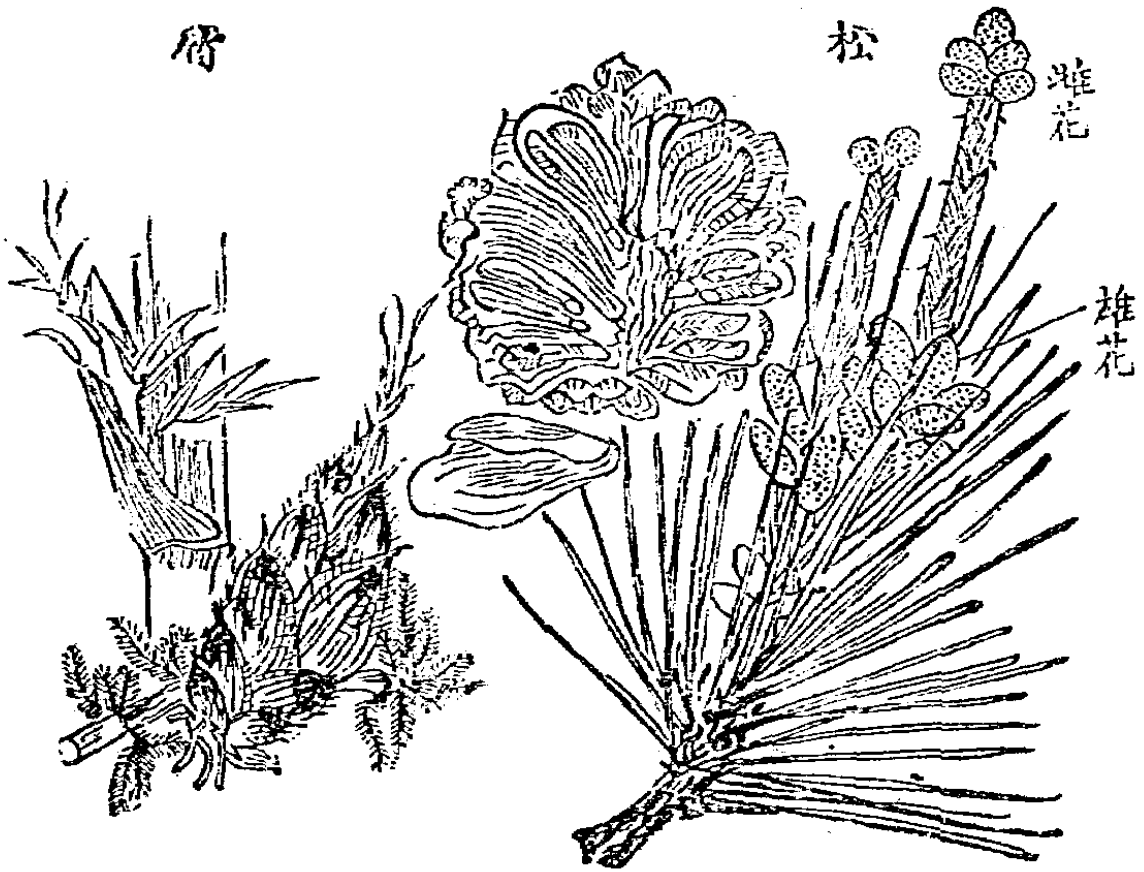
第五課 松竹

松者。春季出芽。雄花在新芽之下部。花粉從風飛散。附着於新芽頂上之雌花。

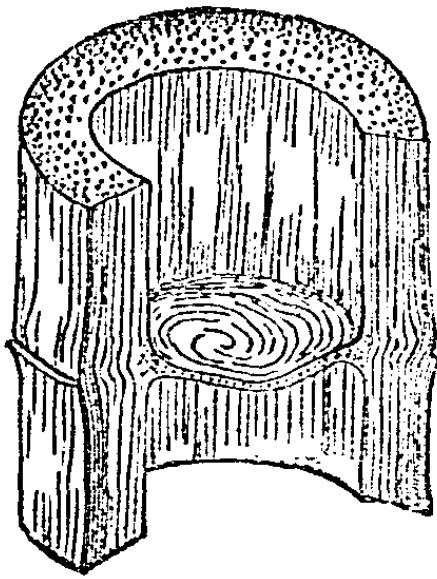
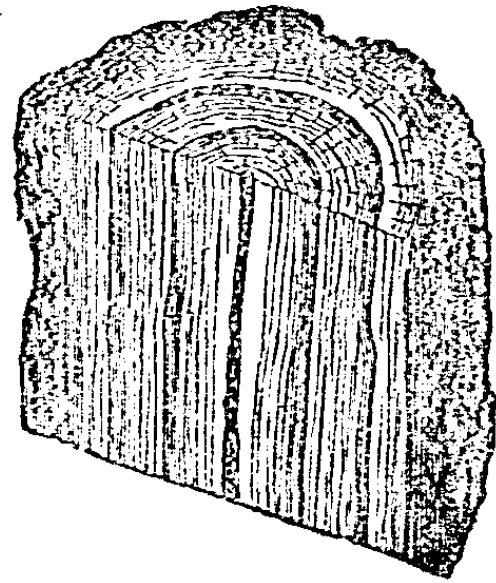
松之種子。在松球之鱗片之間。自最初即不被子房。故謂之裸子。如柿與豌豆等。種子之被於子房者。謂之被子。

竹者。與松共爲常綠。其自地下莖出腋芽。謂之筍。竹雖爲稻。麥之類。實爲木而非草也。

今取莖之切口觀之。松與竹大相異。松之切口。外有



皮層。正中有髓。其間有數個之輪形。此輪名年輪。每一年向外而增一輪。如此之莖。名爲外長莖。然竹之切口無年輪。又無髓。祇有堅固之筋之切口。節與節之間爲空洞。有如紙之薄皮。其



外皮亦不過筋之多集者。如此之莖。其外部為元有之筋。其內部次第生新筋。故名之為內長莖。

植物

被子植物

單子葉植物(內長莖)竹、麥

雙子葉植物(外長莖)柿、豌豆

裸子植物 多子葉植物(外長莖)松

第六課 殖林

森林為供人材木之所。即此已為切要。不異於田地。況更能和土地之氣候。能使降雨之多。且以其

圖之林植



無數之枝葉。與延於地中之無數之根。及堆積於地之落葉。蘚苔等。能止水分。以除洪水之害。雖有大雨。一時不能流出。又雖有長日照之。以其有枝葉遮日光。其根則保其水分。而水源不

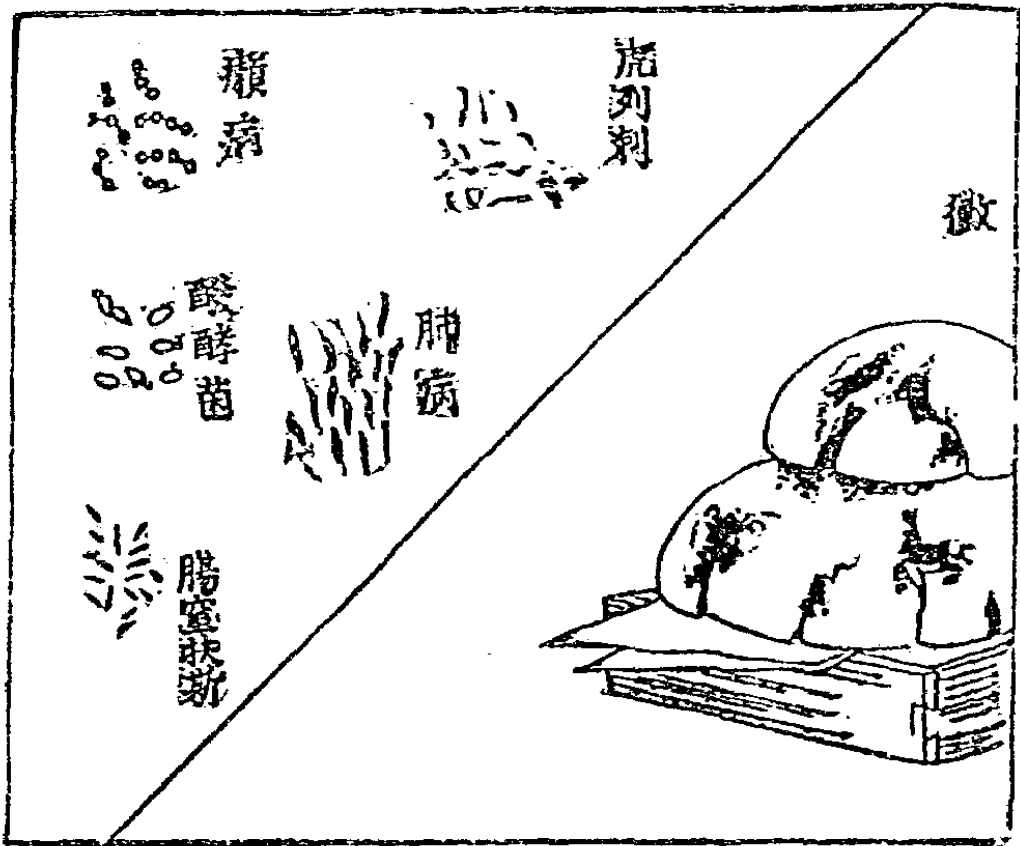
涸。森林之功用。可謂大矣。是故山野間宜多植樹木。次第使森林之廣。此實爲切要之事。

若夫現在所有之森林。尤宜保護之。勿濫伐。又宜常防野火。去枯木。除蟲害。若伐之。宜即栽植苗木。以計森林之繁茂。

第七課 黴菌·分生菌

氣候溫暖。而濕氣多之時節。箱笥中之衣服。往往生黴菌。又如煮豆等。其腐亦速。

黴菌之初生。如綿毛。漸呈綠。黃。紅。黑等之色。



黴菌雖有種種。然皆爲如絲之菌。而出細枝。其尖端生小袋。袋中有芽胞。芽胞者。與通常草木之種子。功用相似。此芽胞熟時。則黴菌即呈種種之色。

黴菌之芽胞。從風而飛散於諸方。得適宜之

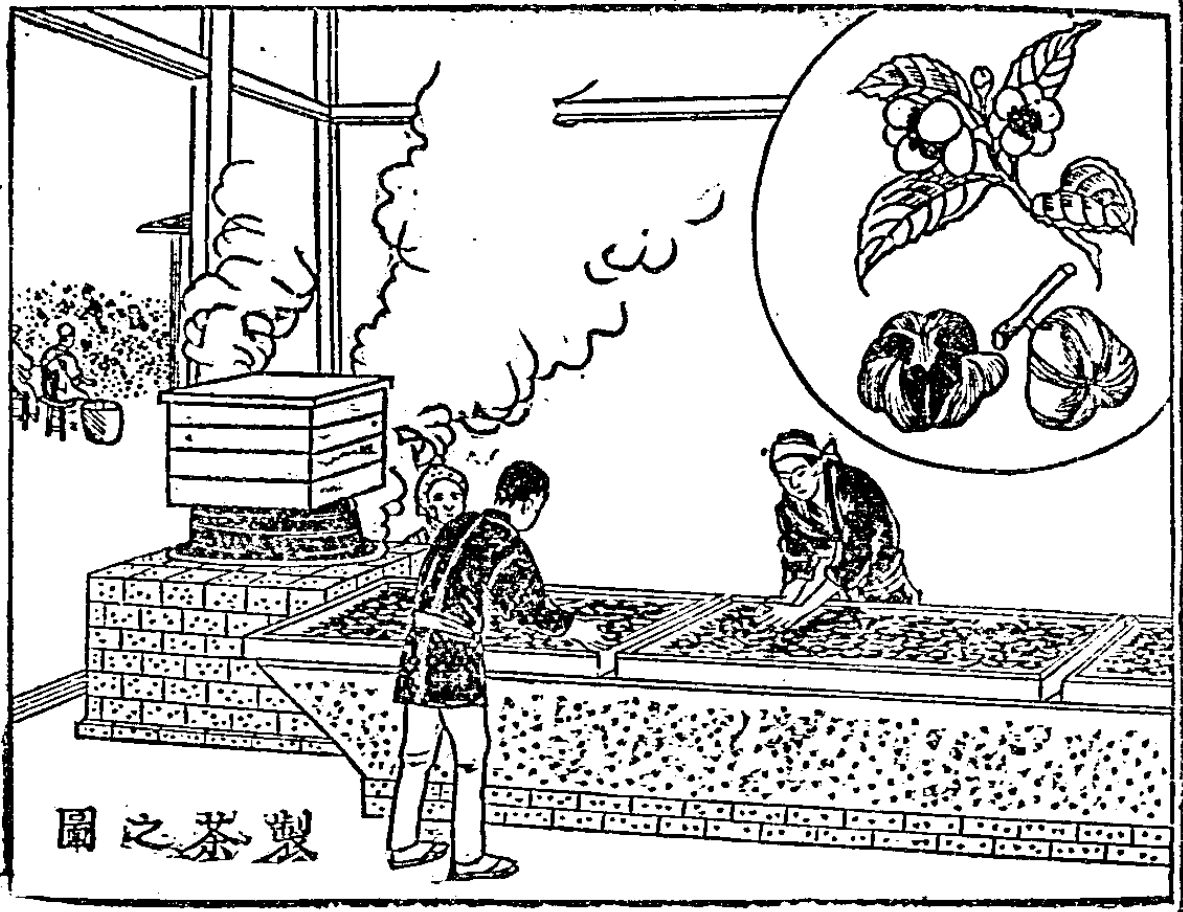
溫與濕。遂成黴菌。梅雨之時節。而黴菌甚多之理。可推而知也。

黴菌亦有有用者。麴之生與酒之釀。皆由黴菌之一種寄生米。麥等。

物之腐也。爲較黴菌更下等。而眼不能見之菌之作。用。此謂之分生菌。

分生菌。多有爲傳染病之源者。此等皆由空氣與水等。而廣爲蔓延。則於物之保存及衛生。深宜注意。

最可懼之傳染病者。黑死病。虎列刺。肺病。癩病。赤痢。



腸望扶斯實扶的里。
疱瘡等。

第八課

茶煙草

茶爲常綠之灌木。
而其葉有澁味與香
氣。四五月頃。摘取其
新芽。以蒸籠蒸之。且
以手揉之。以火乾之。

即作飲料也。

茶爲切要之產物。不僅日用所必需。且多爲外國輸出品。

煙草有甚大之葉。以此乾之而製煙。煙中含有尼科菁之毒物。故吸煙之習慣。總不宜染也。

栽植煙草。可用砂多而宜於排水之土地。春季播種子。秋季則穫取其葉。

莖。

花。

葉。

葉所含者。

茶。

木。

白而有六瓣、

小而厚

滋味與香氣

圖 附 物 植



煙草。草、淡紅而合瓣、大而薄、脂、毒分、

煙草之外、有劇毒而宜注意之草木如左、

木本黃精鉤吻。灌木而實赤。

野葛。上昇木本、花與實似於漆之木。

莽草。常綠木、葉有香。可作線香。

烏頭。葉成掌狀、花如帽子之草也。

芹葉鉤吻。似於芹而葉大、有臭氣。

毛茛。葉成掌狀、花爲黃色而有光澤。

蛇葡萄。葉似於葡萄而小、實有赤紫之斑。

有毒植物者。自其切口。出白・黃・赤・茶等之有色液。其實大抵有美麗之色。

第九課 菌・蘚・苔

菌之中亦多有毒者。今舉其毒菌之判定法。大約如左。

一有美色者

(紅菌、綠菌、月夜菌)

二有惡臭者

(虛無僧菌)

三柄之正直不裂者

(蛇菌)

菌自傘與柄而成。菌之傘。裏有如傘骨之襞。襞之外面生芽胞。芽胞落地而發育。即成如絲之物。此謂之菌絲。凡菌類皆由此而生者也。

松菌者。秋季生於赤松之林。香味共美。爲菌類之第



一。其他如香菌、青頭菌，亦廣供食用。

蘚苔亦如菌，為無花植物。其最普通者，為杉苔、錢苔。

錢苔者，無葉與莖之區別。杉苔者，葉與莖之區別甚明。稍如杉形。

莖之頂有細長柄之毛笠。笠之下有小囊。此囊之中有芽胞而生新杉苔。

植物

有花植物

被子植物 || 麥、稻、豌豆、胡瓜、

裸子植物 || 松

無花植物

菌類 || 松菌、稻麴、黑穗、黴菌、分生菌、

蘚苔類 || 杉苔、錢苔、

第十課 蕎麥·藍

蕎麥爲丈低之草。莖有節。葉成三角形。而其柄爲鞘。

包赤色之莖。花爲白色而五裂。萼與花瓣無區別。如此

之花。謂之花蓋。桑與菖蒲等之花。亦花蓋也。

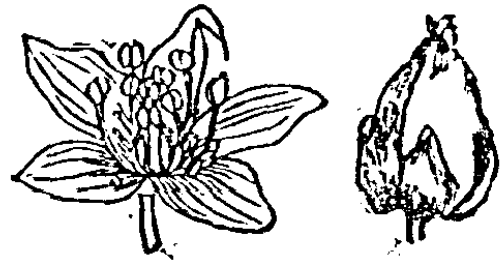
蕎麥之實爲稜形。中充以粉。取之可作蕎麥粉。

茅等。



藍

蕎麥



藍為與蕎麥同類之草。其葉成橢圓形。春作於田圃。夏刈之。其葉乾而醱酵之。乃生藍之美麗色。染青藍色等。廣為使用。

藍之外。以植物供染料者尚多。其重者。如紅花。茜草。鬱金。梔子。赤楊。蘗木。青



藍。 菁麥。 有節、 有節、 以花蓋成穗、 色白、 三角形、 實、 葉、 葉。 有節、 以花蓋成穗、 色赤、 橢圓形、 葉、

葉。 花。 葉。 使用部。

第十一課

草棉·大麻

草棉爲高，一二尺

之草。性畏寒。夏開花。

至於秋而結桃形之

實。後裂之而出綿毛。

綿毛即生於種子之毛也。



似於大麻。用以織上等之布也。

綿者。衣服之原料中。最切要之物。植物之中。其效用次於此者爲大麻。大麻爲正直而生之草。性不畏寒。雌花與雄花必異株。春時播種子。至於秋而刈取之。浸以水。或蒸而剝皮。又以及去其表皮而晒乾之。即成苧。

花。

主用部。

其他之功用。

草棉。 一花有雌雄蕊、 種子之毛、 由種子取油、

大麻。 雌雄花異株、 內皮之纖維、 由種子取油、 又爲藥味、

第十二課 氣候之寒暖

氣候之寒暖，不僅於動植物之榮枯有關係。於人類之生活，亦有影響。任作何事，第一宜考究之。

今舉其氣候生差異之主要事實如左。

第一、 位置之南北

第二、 土地之高低。

第三、 海之遠近。

第四、山之南北。

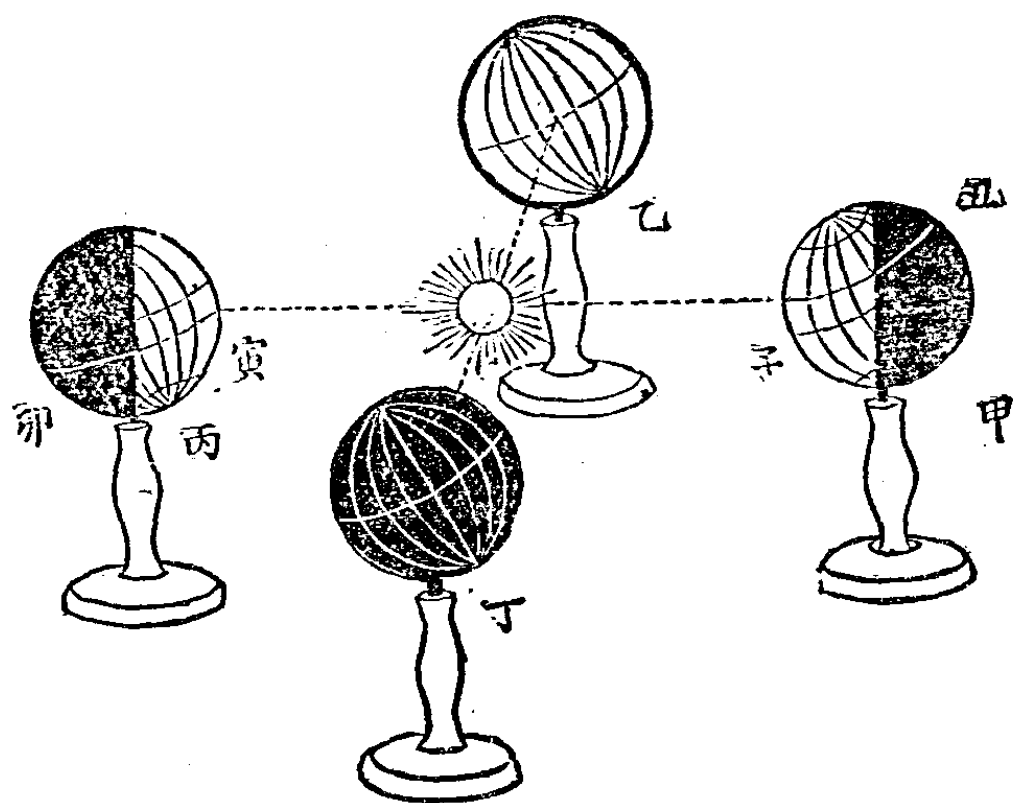
第五、海流之作用。

第六、森林之多少。

數者之中。位置之南北。最有關係也。

第十三課 四季晝夜

地球者。自太陽受光與熱。一年繞其周圍一回。此謂之公轉。又別有名爲自轉之回轉。每日一回。向太陽又背太陽。故生晝夜。其四季之變化。爲地軸之少傾故生也。



今取地球儀。如圖置其
軸於甲之位置而回轉。則
北半球爲夏。受日光之時
長。故晝長夜短。從之而地
之受熱時長。放熱時短。故
其氣候暑。然此時爲南半
球之冬也。

又回轉於乙之位置時。
日光直照赤道。全地球晝

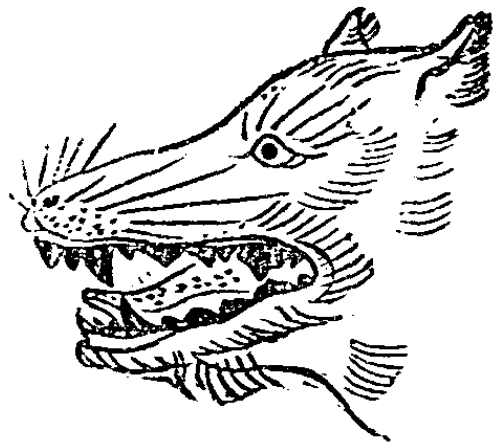
夜平分。此謂之秋分。於丁之位置。亦與乙之時同。此謂之春分。

又置於丙之回轉。與甲反對。爲南半球之夏。沿於寅卯線之地。正直當日光。故氣候最暑。由是而至於南北。則暑氣從之漸減。甲爲北半球之夏至。而丙即冬至也。

第十四課 犬貓

犬者。齒牙皆銳利而好肉食。嗅力甚強。從足跡以追步其主人。

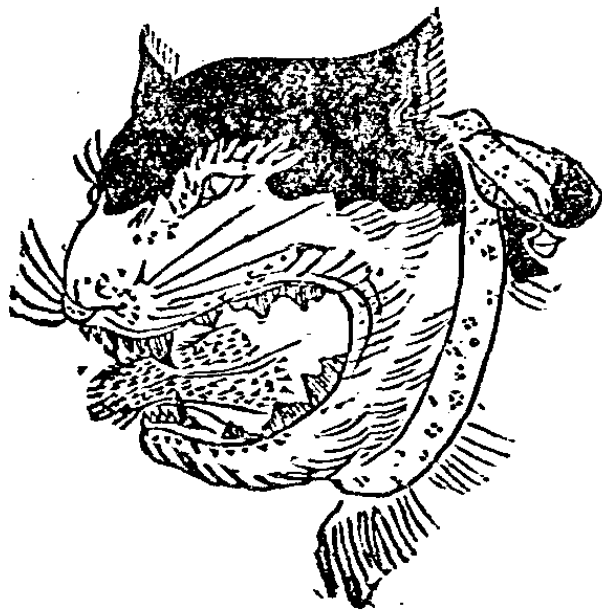
趾者。前足有五。後足有四。皆具有如鈎之爪。



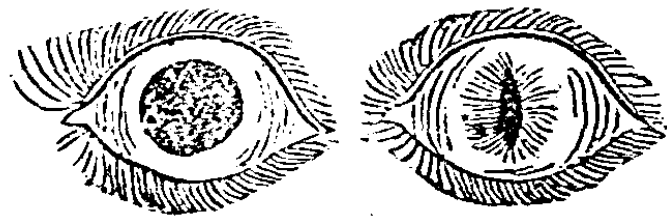
毛者、夏間最薄。冬間則厚
而且長。各從時候而變其毛。
此固不僅犬爲然。即他之鳥
獸亦莫不然也。

犬者。性最伶俐。喜近人而馴
於人。永不忘主人之恩。晝則從
獵。夜則守門。勤勉其役。不稍懈
焉。

貓者。身輕而能走。善於捕鼠。



眼光銳利。夜間亦能視物。其眼瞳日間則如絲。夜間則



圓滿而爲丸。善能視物。舌有小刺。以便於嚙骨也。各足均有四趾。具銳利之爪。但常藏於肉鞘之內。其足底有厚肉。從高所跳下或忍步時。皆輕微而不發聲響。

瞳。

嗅力。

舌。

爪。

毛。

犬。不生變化、

敏銳、

最滑、

稍劣、

最粗、

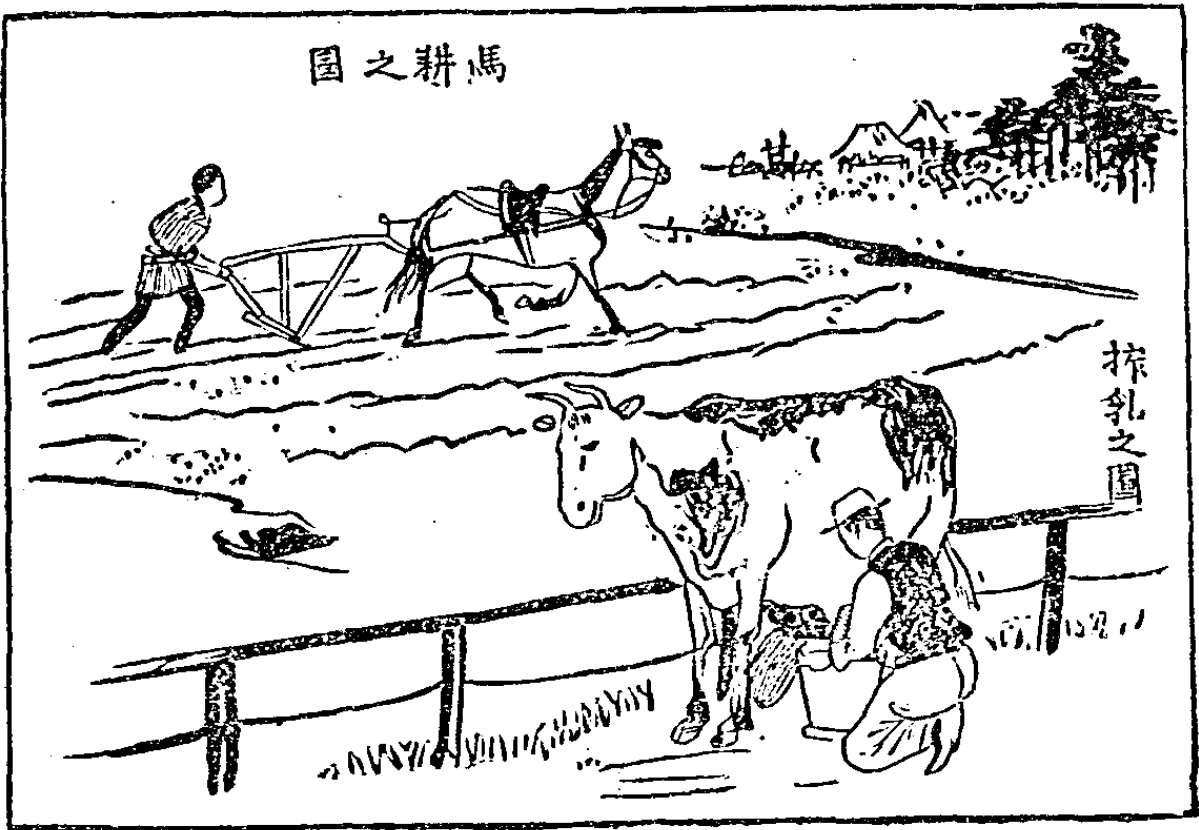
貓。從明暗而生變化、

稍劣、

最粗、

最銳、

最軟、



第十五課

馬·牛

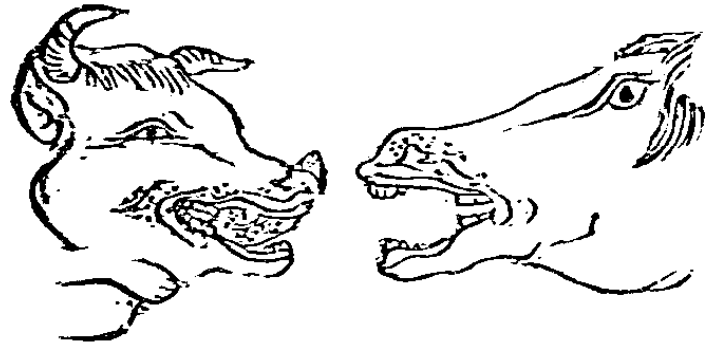
馬者。性活潑而易馴。其力強而脚健。善能助人之勞。爲家畜中之効用最廣者也。其皮可用於革細工。蹄可造櫛·簪等。體毛尾毛亦有用。

世界第一產良馬之地。

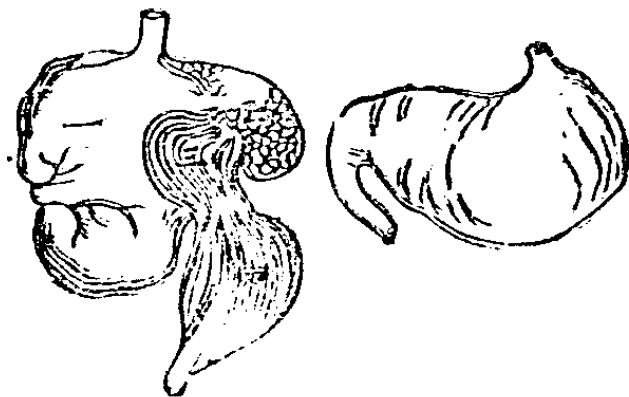
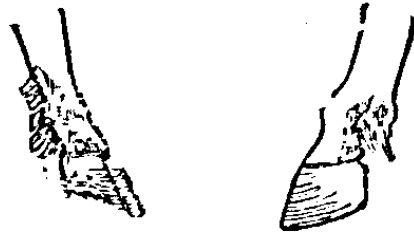
爲亞刺比亞國。其馬專供軍用。其他則美洲亦產良馬。中國之山東馬亦良。日本南部北海道等處所產者亦良馬也。

牛者。行步甚緩而不適於軍用。然其力強而耐重負。則遠勝於馬。其異於馬者。則具四個之蹄而不用其二也。

牛者。一旦嚥下食物後。復出之於口細嚼而嚥下之。故謂之爲反芻類。反芻類之胃。其構造異於馬焉。牛肉與牛乳。爲最良之滋養品。而人之飼養之者。固不僅取



齒與之馬



其肉與乳。並可爲耕作力役之勞。且其皮。骨。角。蹄等類。亦皆有用。

馬。牛。犬。貓等者。謂之獸類。獸類者。飲乳而長成。與人

相同也。

馬。有鬣、無角、上顎有前齒、蹄一、胃一、
牛。無鬣、有角、上顎無前齒、蹄四、胃四、

第十六課 土砂

土有數種。有小石混於其中者。謂之爲小石地。有八分以上之砂者。謂之砂地。粘土與細砂等分而混合者。謂之爲壤土。壤土者。最適於農作物之土也。

砂者。皆岩石之細碎者也。大概名爲石英之鑛物。石英者。與水晶同質。通常之砂。與他物混合。其色不美。若

於砂之中有光如玻璃者。則無物相混之石英也。

石英者。其質堅硬。然非全不溶解於水者。故從土石中洗流而出於川。復至於海。或從海波蕩漾打上於岸。則漸積而爲砂丘。或次第沈積於海底。從其上受非常之強壓力。遂合於土地而成堅岩。此之謂砂岩。彼爲磨礪及物之荒砥。即此是也。

無田。圃。山林。原野之別。而能養植物之土。皆含有砂與粘土而又有腐敗植物混合其中者也。若其中之所含所混合者。均多少而不適當。則謂之爲瘠土。瘠土者。

或入以土。或拔其水。或加以水。尙可改良之爲肥土焉。

第十七課 粘土

凡可以得爲農作物之土者。皆本粘土與砂混合而成之也。故粘土者。最爲至要之物。可謂與砂皆爲壤土之母也。

粘土者。好吸收水氣。即如河沼等之泥。皆粘土之含有多水者也。當其乾涸之時。堅硬如龜甲而生裂縫。濕之之時。其粘氣甚強。可爲捏製物型等之用。

粘土者。通常有赤黑。青黑等之色。以是可以爲塗壁

之用。可以作瓦及煉瓦等物。其中無混合物者。則色白而適於燒物。故又謂之爲陶土。

粘土者。皆爲長石。因鑛物崩壞而成者也。其細且輕者。每因降雨。遂爲雨流出於川而爲濁水。次第以達於海。由是漸沈於底。堅固而爲粘板岩。石盤。石硯等。皆以此爲之也。

第十八課 石

陸地之石。雖往往有妨於耕作。然用之得其所。則石亦爲最重要者也。

如道路之敷石。庭園之梯石。土臺石。石垣。壓鹽菜之石等。雖爲普通之用方。然長石則可以製造燒物。石英則可以製造玻璃。石灰石。大理石則可以製造石灰。其功用亦頗顯著也。

其他如水晶。瑪瑙。金剛石。鋼玉等之寶石。以至於製鉛筆之石墨。製形紙之雲母等。皆無非石類也。石之功用大矣哉。

此等之石。元從岩石而出。岩石者。其種類亦多。如砂岩。粘板岩及子持岩等。生於水力者。謂之爲水成岩。因

火山之作用而生者。謂之爲火成岩。其餘之所謂花崗岩及安山岩。皆爲普通者也。

花崗岩者。從石英・長石・雲母之三礦物而成。色最白。而質最堅。宜用之於建築。加以凡爲砂之石英。爲粘土之長石。皆含於其中焉。故花崗岩者。亦謂爲岩石中之最重要者也。

安山岩者。通常爲灰色。爲黑色或爲青黑色。其質堅固。廣以供普通之用者。即安山岩也。

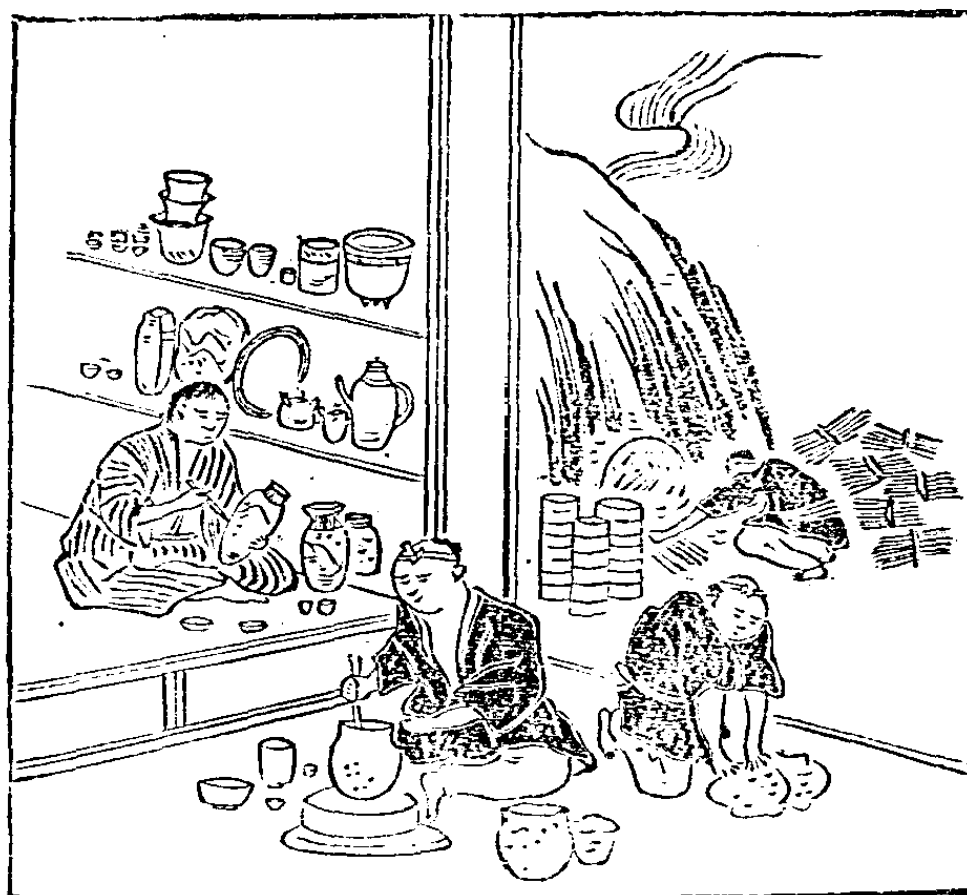
粘板岩。 水成岩。 爲層、 從粘土而成、 面細、

花崗岩。 火成岩、 不爲層、 從石英·雲母·長石而成、 面粗、
安山岩。 水成岩、 不爲層、 含有種種之礦物、 面粗、
石灰石之種類。 大理石、 鐘乳石、 方解石、 霏石、

第十九課 燒物·玻璃

或以粘土。或以陶土。燒而爲器物者。謂之燒物。燒物者。有陶器·磁器·土器之三種。

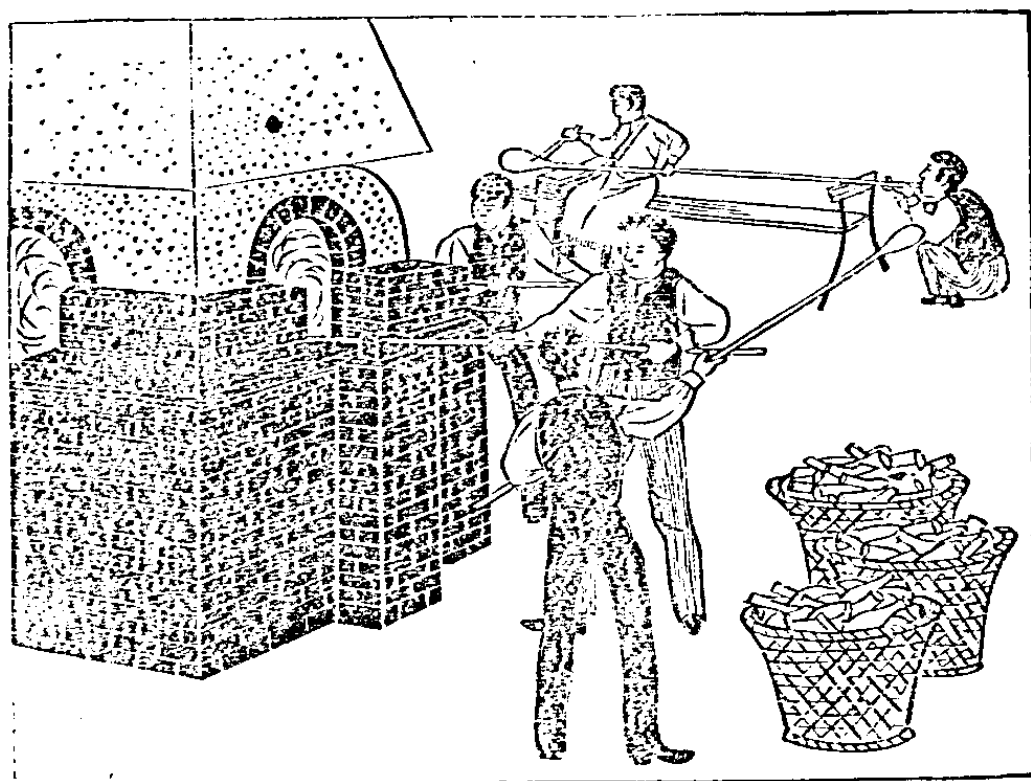
陶器者。以陶土與白砂及長石之粉相混合。以造種種之形。最初燒上者爲素燒。有描以通常之繪而加以釉藥。然後再燒之者。亦有於釉藥之上描以上繪者。



之粉末。以炭酸曹達混合之。強熱之即成玻璃也。

磁器者。亦殆有似於陶器。惟混於長石者爲稍異耳。磁器其體透明。打之出金石音。土器者。粘土所造之粗品也。

玻璃者。或石英末或白砂。加以石灰石



如製杯盤等之厚者。則入於模型。如製燈罩等之薄者。則附着於空棒之先端而吹之。玻璃板者。則展放於鐵臺之上壓而造之。玻璃之無青色者。蓋用炭酸加里也。其為赤黑者。因原料之粗末為之也。

玻璃及燒物。急激冷之

之時。其質變爲脆弱。故宜以種種之方法。徐徐而冷之爲妙。

燒物。磁器、陶器、土器、

第二十課 地震·火山·溫泉

地球之內部。有謂其原爲岩石而有高熱。因地皮上有強壓力。故有非液體之說。然而堅固如地皮。亦因地下之狀態而不免有變化。其變化之最顯著者。則爲地層之陷沒。次爲地層之高出。及地之生斷層等。而此等之變化。有徐徐而起者。又有急激而起者。其起之之時。



震動及於近傍。斯謂之爲地震。

多地震之土地。往往地皮多生弱點。突衝其弱。從內部噴出水蒸氣。有毒瓦斯。燒砂及岩石等。堆積於其傍。此之謂火山。火山噴出之時。亦生地震。

有火山地方。其深入於地

中之水。有從地皮罅隙湧出者。此之謂溫泉。溫泉者其性熱。熱水比冷水之溶物力更爲強大。蓋以溫泉含有種種之礦物也。

第二十一課 石油·石炭

石油者。從地下出而爲薄黑之液。經數次精製之。始成透明。其性易燃。廣爲燈火之用。歐美所產最多。中國近亦多產。

石炭亦有種種。有黑光者謂之爲無煙炭。眞黑而少光者爲黑炭。黑茶色而現木理者爲褐炭。日本國之炭。



皆褐炭也。

石油者。有謂爲從太古
之動物而生者。石炭者。太
古之繁茂植物深埋於地
中。經許久之變化而成者。
石炭多爲燃料之用。又可
以製爲石炭瓦斯而點瓦
斯燈。

使用。功用。

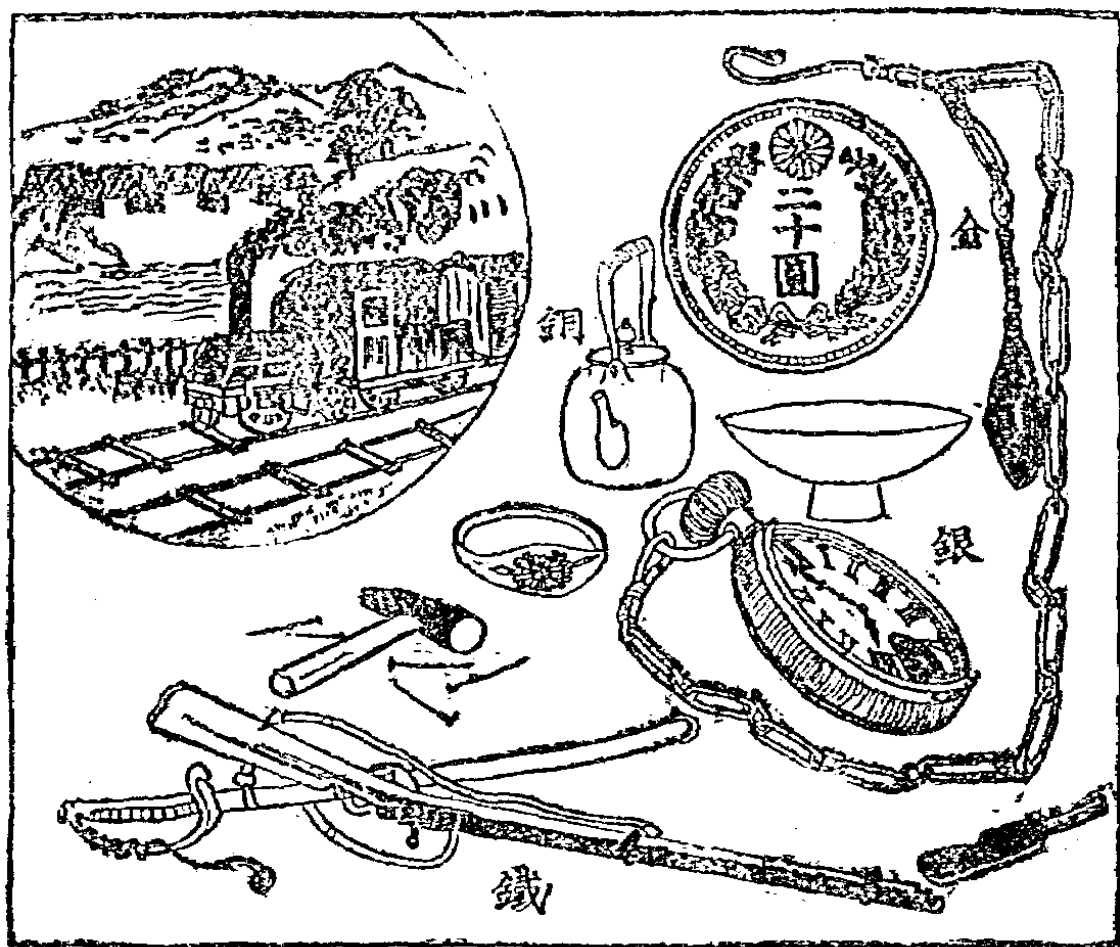
石油。精製之、燈用、

石炭。自然物、燃料及燈用（瓦斯）

第二十二課 金・銀・銅・鐵

金銀爲貴金屬。其色澤甚爲美麗。其質重而且柔。可打之爲箔。延長之又可以爲細線。共存在於空氣中。而不生鏽。亦不容易鎔於火。通常混合以幾分之銅。堅固其質。以便爲製貨幣。時辰表。裝飾品等物之用。

金者。混於石英岩。從山而出。又有混於砂。從川而出。



者。從川而出者。謂之
爲砂金。銀者。通常混
鉛而出。
銅鐵者。雖不如金
銀有美麗之光澤。然
以製日用之器具。及
工業上之諸器械。其
効用固遠出於金銀
之上。

銅鐵者。共鎔解於高熱。銅則生青色之鏽。鐵則生赤色之鏽。銅之鏽以其有害於人身。故以銅爲食器時。必以白鐵鍍之爲要。

銅者。與他金屬相混合。如真鍮。青銅。洋銀等。用爲合金者甚多。鐵者。僅含有炭素而可以加減其堅。

比其含炭素之量。而別爲三種之鐵。

鑄鐵者。炭素最多。堅而不脆。

鍛鐵者。炭素少而其質柔也。

鋼鐵者。炭素稍多強於彈力。

金。黃、色。
銀。白、
銅。赤、
鐵。白、或爲黑、

重。
水之十九倍、
水之十一倍、
水之九倍、
水之八倍、

功用。
貨幣、簪、指環、時辰表、
貨幣、時辰表、簪、
貨幣、鍋、水壺、
(鑄鐵)鍋、釜、燒爐、鐵管、
(鍛鐵)火箸、釘、鐵道、鐵橋、
(鋼鐵)叉物、發條、軍艦、

第二十三課 動植物礦

動物者。多食植物。植物者。專取養料於礦物。是動物與植物者。皆爲有生。故名之爲有生物。礦物者爲無生。故名之爲無生物。

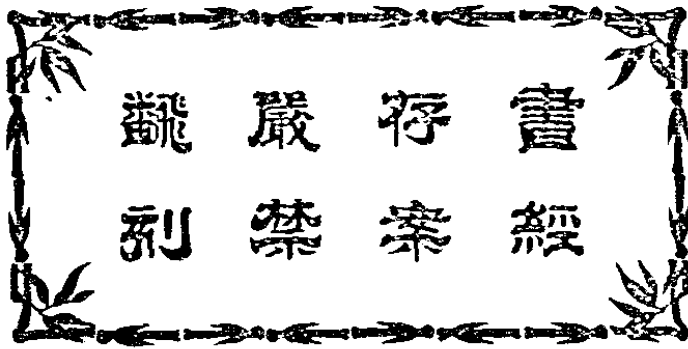
礦物者。如水與石油。有爲液體者。又如空氣。有爲氣

體者。然多常指金屬。岩石而言。岩石者。碎而爲土砂也。土砂者。合而又作別種之岩石。此等之土砂岩石。經許久而成層。遂爲地球之包皮。

地皮者。水浸之。空氣覆之。日月照之。動植物之生於斯。育於斯。凡自然界之諸現象。皆起於此等諸物之間也。

自然物
生物
動物 有脊動物、 無脊動物、
植物 顯花植物、 隱花植物、
無生物……礦物 水、空氣、石類、金屬、

光緒三十一年九月初版發行
 光緒三十一年十月十四日訂正再版
 光緒三十一年十一月十二日訂正三版
 光緒三十二年一月二十五日訂正四版
 光緒三十二年閏四月十五日訂正五版



編輯者兼
發行者

印刷者

印刷所

總發行所

發行所

代售處

全部四冊
定價九角二分

由 劉 宗 明 昌

日本東京淺草黑船町二十八番地

榎 本 邦 信

日本東京淺草黑船町二十八番地

東京並木活版所

東京雲南留學生監督處

四馬路惠福里

上海 昌明公司

東京 留學生會館

南京 普及書局

北京 廣公慎書局

上海 各大書肆

