

依照教育部修正課程標準編輯（修正本）



復興高級中學教科書
本國地理

下冊

王成組編著
商務印書館發行



IG
GB4.57
22



981
1252
2
目錄

本國地理下冊

第七編 華北地帶

第一章 概況

第一節 界劃

第二節 特徵

第二章 華北大平原

第一節 範圍與大勢

第二節 富源的開發

第三節 交通與商業

目錄

Handwritten notes in Thai script, possibly indicating page numbers or chapter details.

Handwritten notes in Thai script.



Handwritten notes in Thai script, including the number '九' (9).

Handwritten notes in Thai script, including the number '一七三九' (1739).

第四節	城市之發展	一七
第三章	山東丘陵地區域	一一一
第一節	發展之根據	一一二
第二節	豐富之物產	一二四
第三節	交通與商業	一二六
第四節	城市與名勝	一二八
第四章	桑乾盆地區域	一二一
第一節	發展之概況	一二二
第二節	交通與城市	一二四
第五章	山陝高原	一二七
第一節	地形之影響	一二七
第二節	農業與鑛產	一三九
第三節	交通與城市	一四二

第六章 隴西盆地區域……………四六

第一節 地勢與物產……………四六

第二節 交通與城市……………四九

第八編 東北地帶

第一章 概況……………五三

第一節 境域與居民……………五三

第二節 富源之開發……………五六

第二章 東北大平原區域……………六〇

第一節 位置及界劃……………六〇

第二節 地勢與氣候……………六二

第三節 重要之物產……………六四

第四節 交通與商業……………六七

第五節	人口與城市	七—
第二章	遼東半島區域	七四
第一節	全區概況	七四
第二節	重要物產	七五
第三節	交通與商業	七八
第四章	長白丘陵地區	八一
第一節	形勢及富源	八一
第二節	交通與城市	八四
第五章	興安嶺區域	八七
第一節	境域及形勢	八七
第二節	富源與交通	八八
第六章	熱河側坡區域	九二

第九編 蒙新地帶

第一章 概況……………九七

第一節 界劃……………九七

第二節 特徵……………九九

第二章 察綏農墾區域……………一〇二

第一節 境域與物產……………一〇二

第二節 商業與城市……………一〇四

第三章 漠南草原區域……………一〇七

第四章 漠北草原區域……………一一〇

第五章 唐努烏梁海區域……………一一三

第六章 科布多區域……………一一五

第七章 西甘區域……………一一七

第八章 南疆區域……………一二〇

第九章 北疆區域……………一二四

第十編 康藏地帶

第一章 概況……………一二七

第二章 青海高原區域……………一三一

第三章 西藏台地區域……………一三五

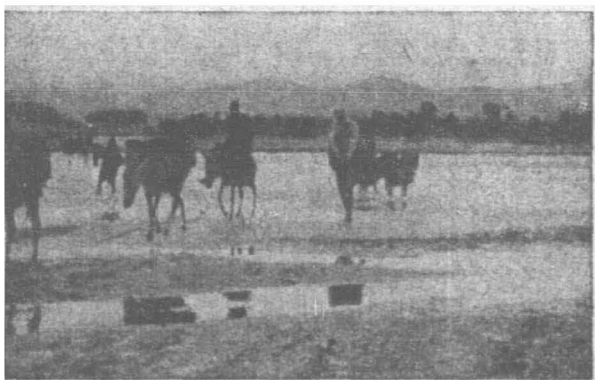
第四章 藏南縱谷區域……………一三七

第五章 西康山地區……………一四〇

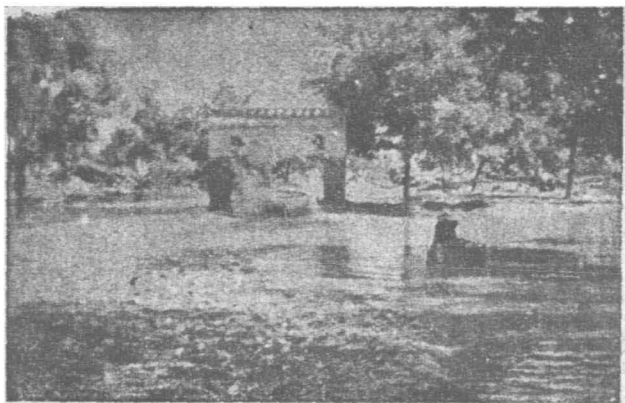
結論……………一四四



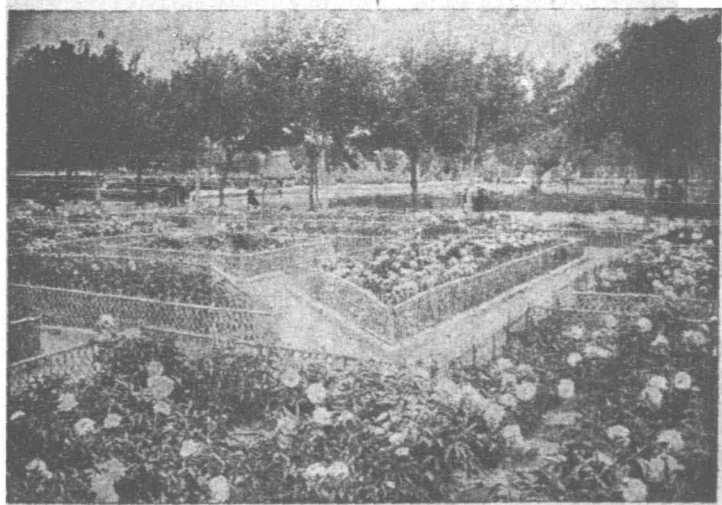
圖一 小麥玉米等都要磨成麵粉纔能作為糧食，所以碾子是北方農家所常見。



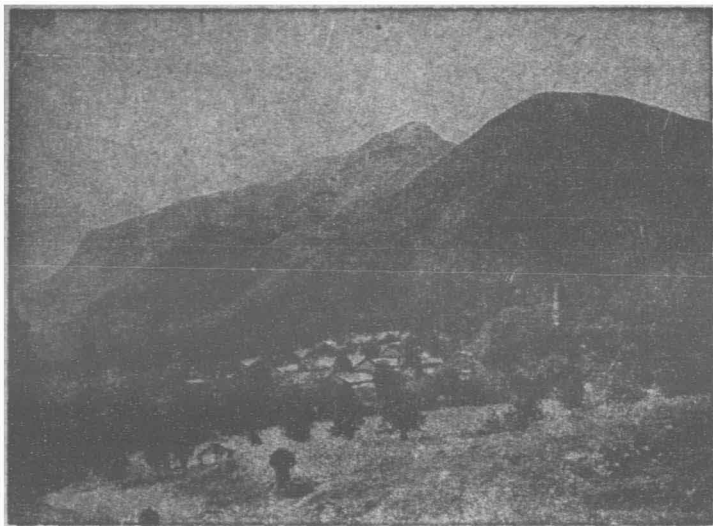
圖二 北方的河流，一年之中水淺的時期居多，所以橋樑極少，往來行旅都是涉水而過。



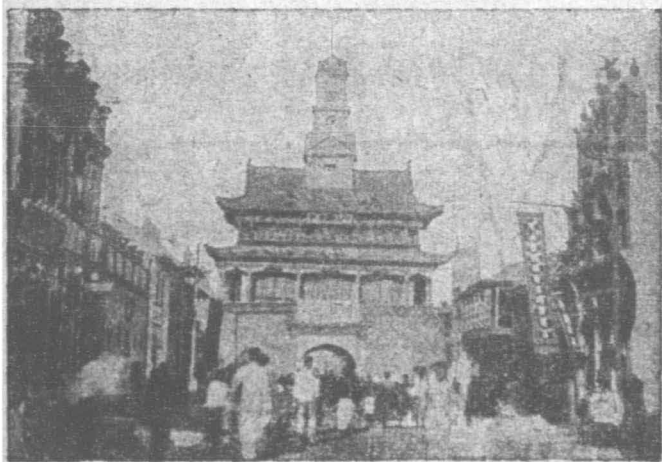
圖三 黃河水災，河南考城外城被毀的情形，只遺留孤立水中的西門。



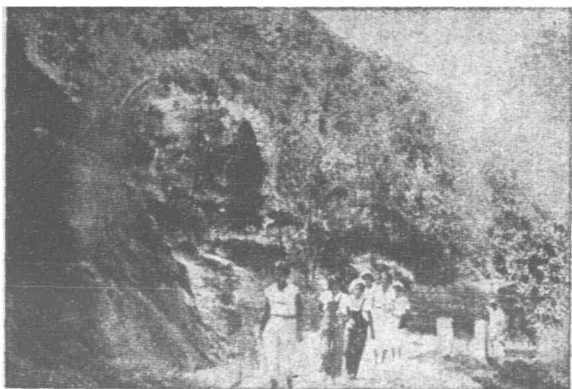
圖四 北平中山公園，是故宮的社稷壇舊址，古柏成林，空地廣栽牡丹芍藥，春季羣芳競豔，尤覺壯麗。



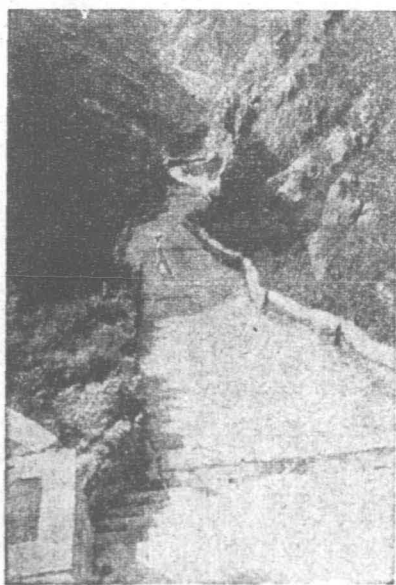
圖五 西山一帶，寺院林立，這是西域寺的全景。



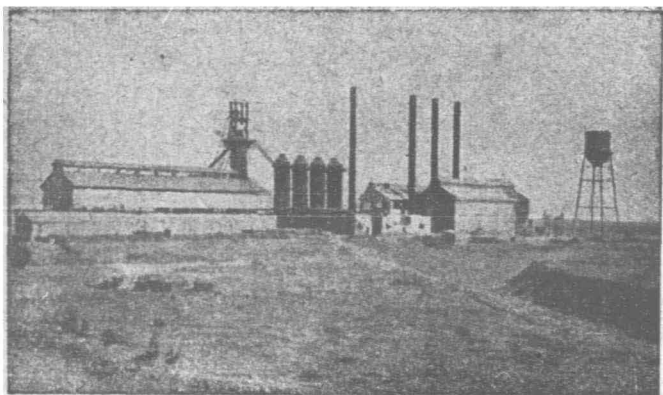
圖六 開封市街，可以代表北方城市的特色，圖中鼓樓已經改為圖書館，樓頂鐘塔是近年所增修。



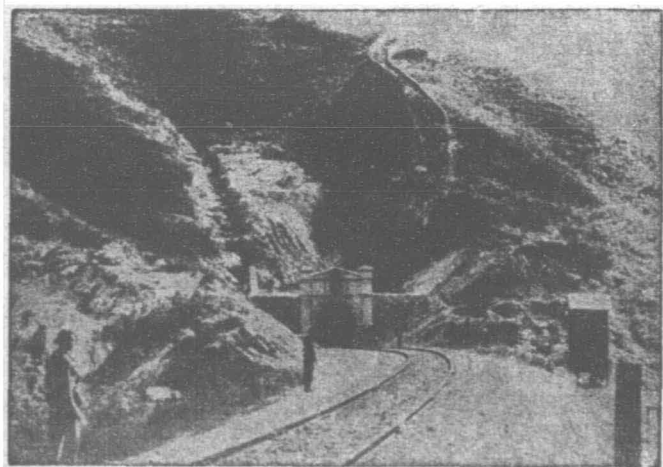
圖七 林木豐茂的勞山夏景。



圖八 泰山南天門道上，拾級而登，
有如直上雲霄。



圖九 龍烟鐵礦公司在北平西郊石景山所建熔煉廠，足見其原定計劃的規模。



圖十 平綏鐵路在居庸關一帶所穿山洞之一，長城蜿蜒於山頂。



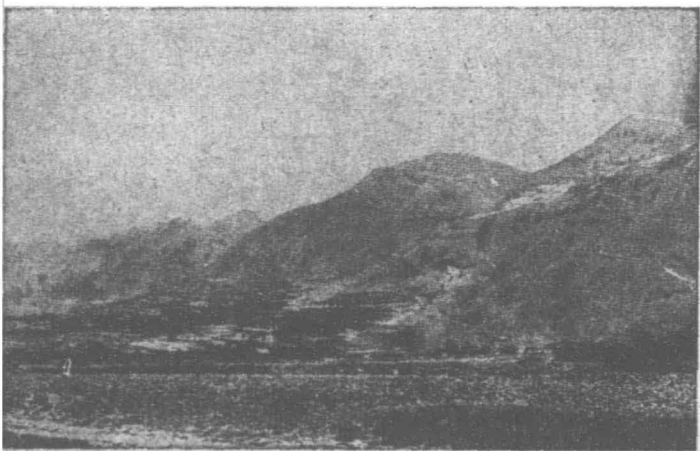
圖十一 經過長城的駱駝隊，前手牽引，往南到北平附近還是時常可以見到。



圖十二 大同雲崗石窟的西部，中部的佛像殿宇更是雄偉。



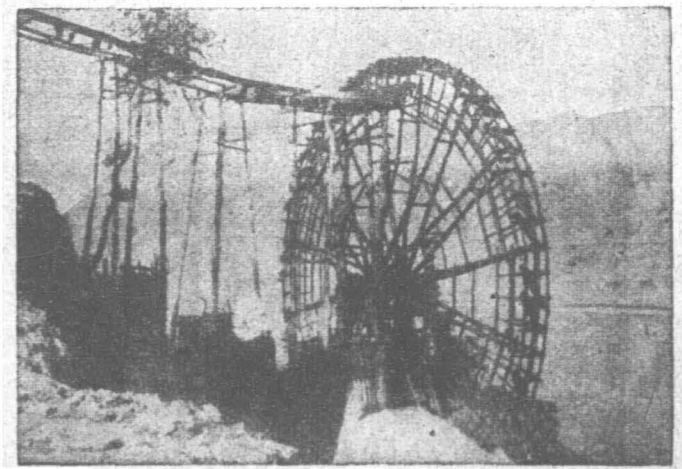
圖十三 太行山脈中段的娘子關，正太鐵路取道於此。



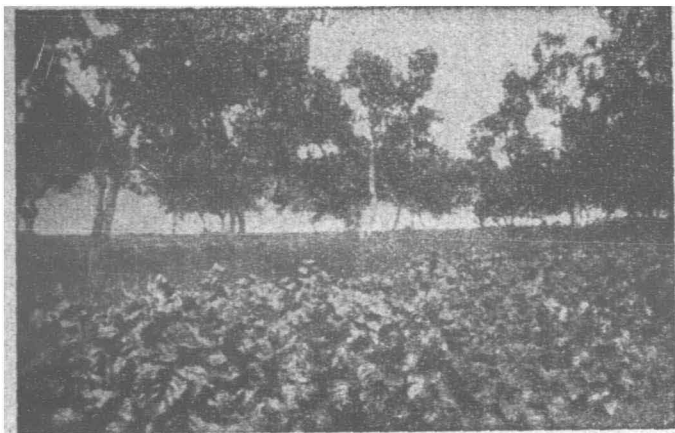
圖十四 長安附近的盆地沿邊，可以看到高山突起的情形，以及山坡的許多梯田。



圖十五 五台山地勢高寒，頗為荒涼，但是寺院極為宏壯。



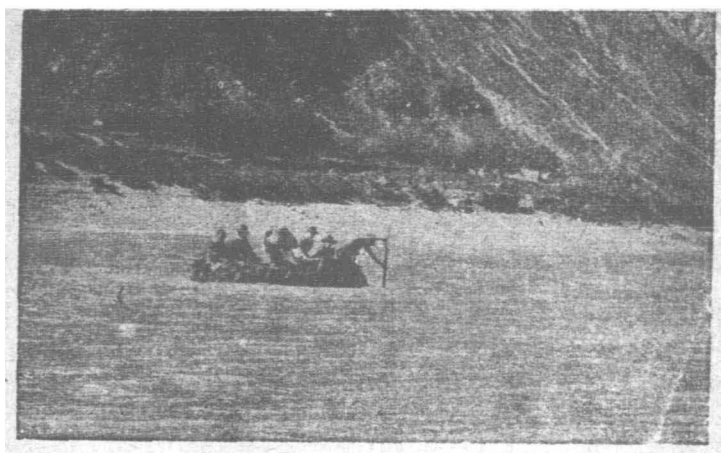
圖十六 黃河沿岸的水車。水胛轉到頂端自然會傾注於橫槽。圖中對岸岸壁可見田高於水的高度。



圖十七 旱蘭附近的菸田,田畔往往有樹木屏蔽風日。



圖十八 皮筏靠岸時的近影。

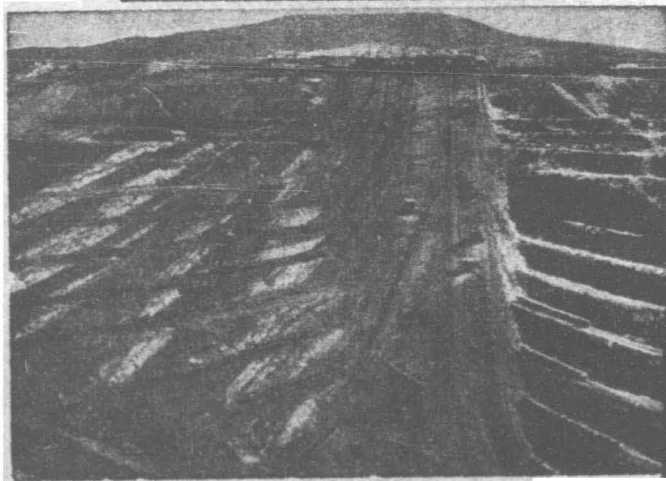


圖十九 黃河上游急流中的皮筏，背景可見高峻的峽壁。



圖二十 扼守東北與華北主要通道的山海關。

圖二十一 東北特產之豆餅。



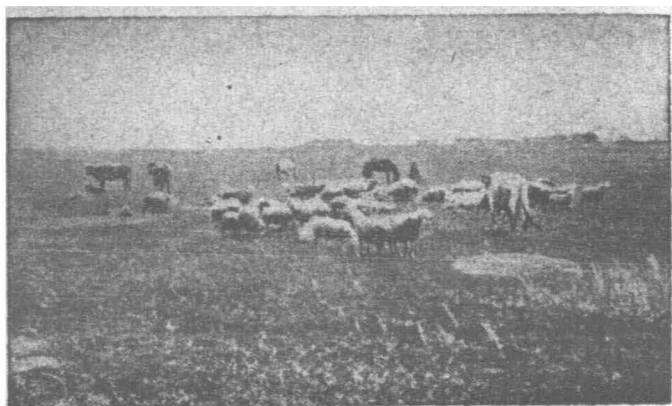
圖二十二 撫順煤礦露天採掘場之壯觀。



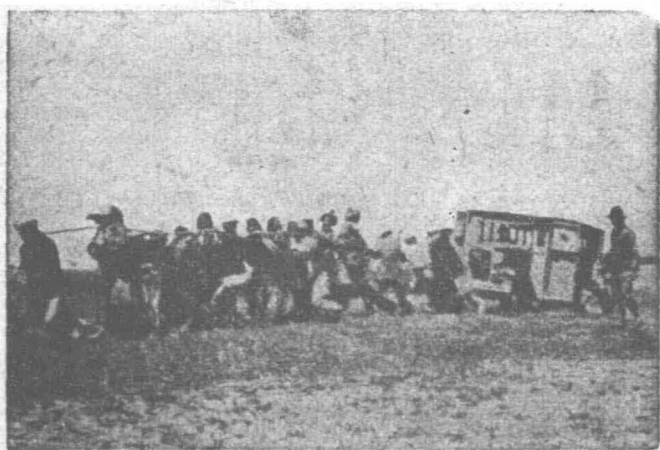
圖二十三 鴨綠江上游的木筏。



圖二十四
興安嶺一帶的森林，差不多已經完全
採伐，這是興安嶺車站的公園特別保
存的小片。



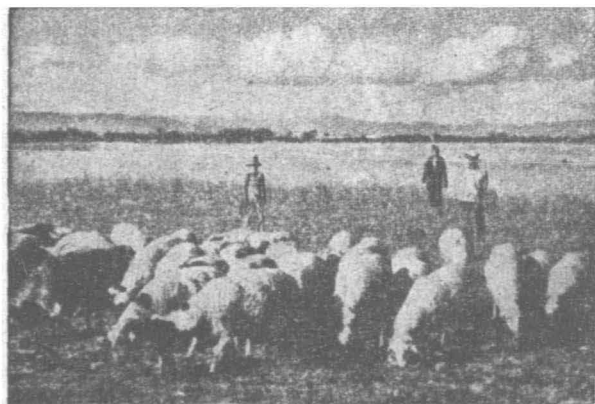
圖二十五 興安嶺西坡林木原來較爲稀少，而畜牧更是發達。



圖二十六 汽車行駛於蒙新高原之上，未築路基的地段，遇到陷入沙地，反而須要許多人來拉向前進。



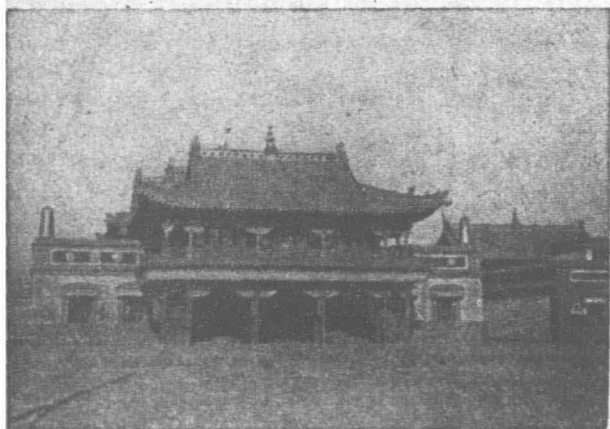
圖二十七 弘北附近黃土崗上的村落，可以代表本區的一般農村。



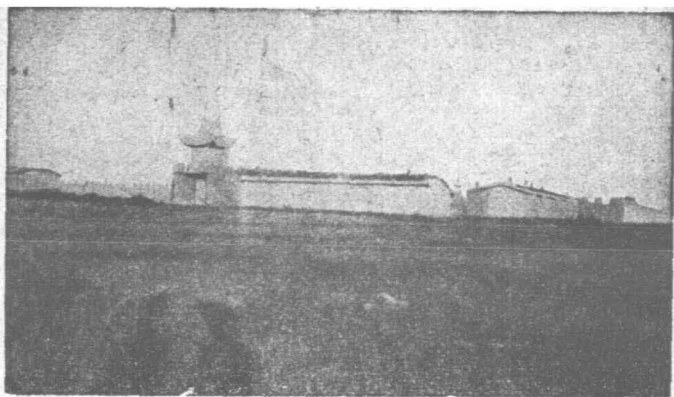
圖二十八 歸綏附近的羊羣。



圖二十九 張家口外運城的牛車。



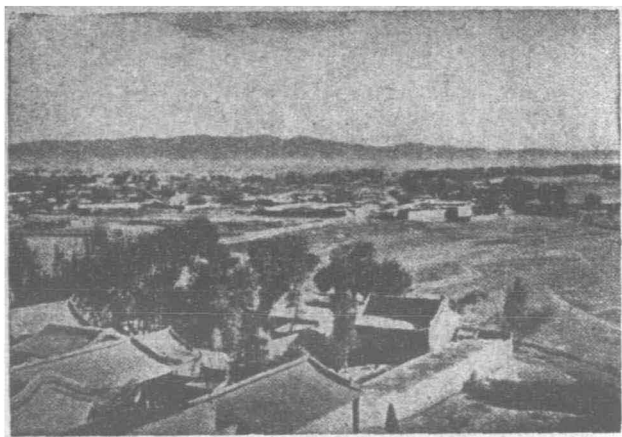
圖三十 百靈廟之正面。



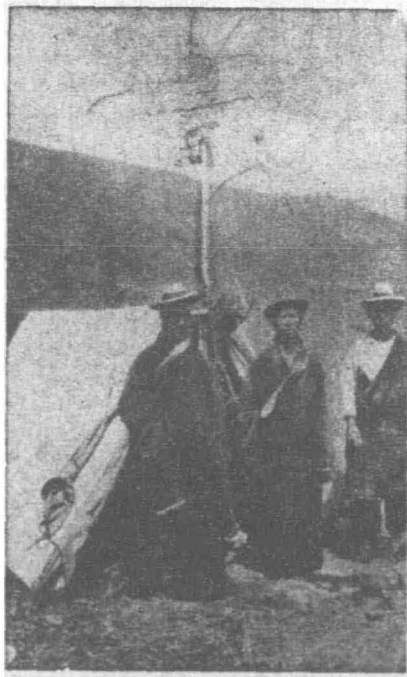
圖三十一 呼倫貝爾草原上舊日的兵屯。



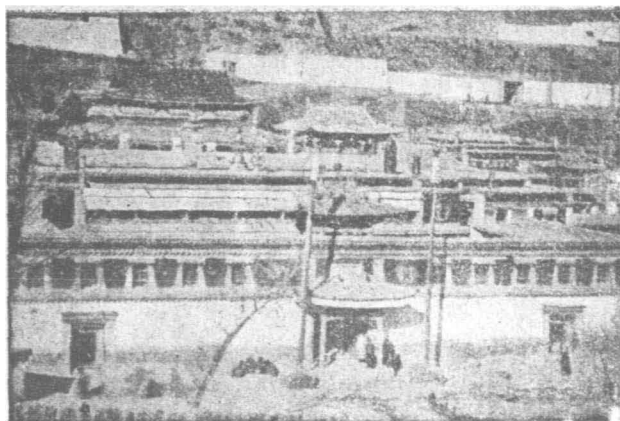
圖三十二 新疆的沙漠與駱駝。



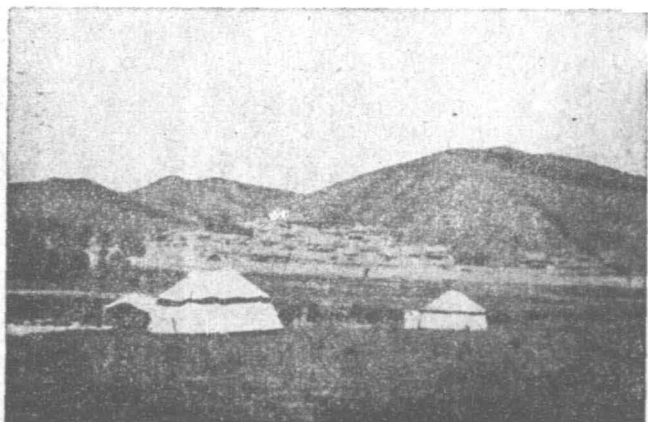
圖三十三 夏季綠薩滿城的進化。



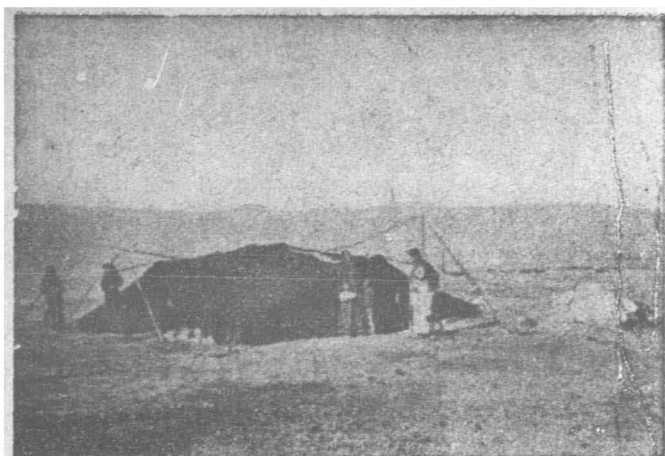
圖三十四 康人的服裝，以及他們在高山上的帳幕。



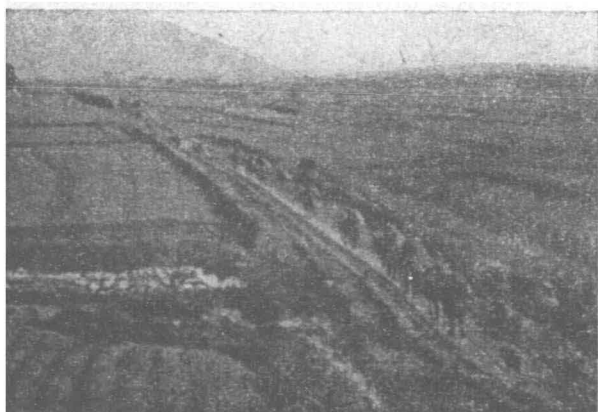
圖三十五 西寧附近的塔爾寺，以黃教發祥地著名



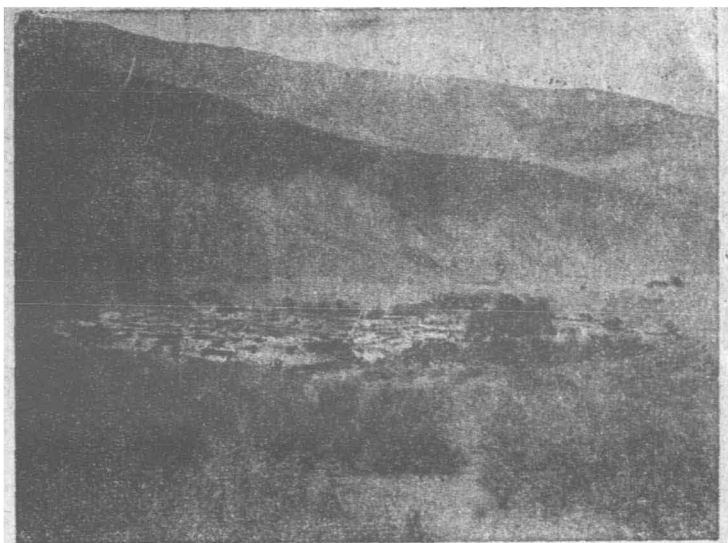
圖三十六 塔爾寺的全景遠望，以及寺前帳幕。



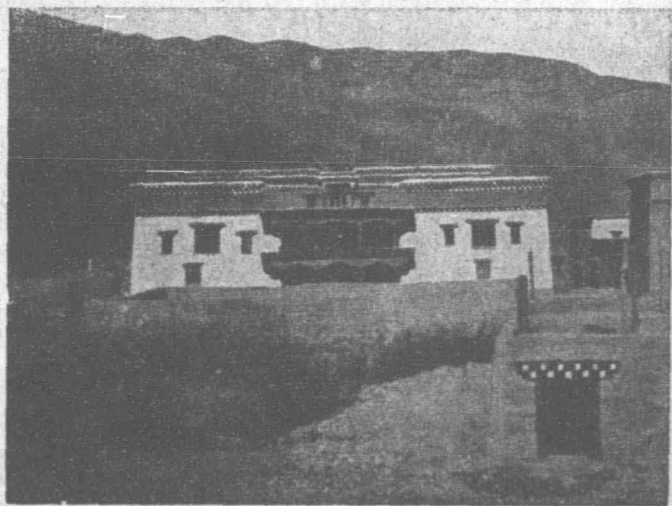
圖三十七 康藏地帶的帳幕；一部分用牦牛毛織成，顏色深黑，比較白色的羊毛氈幕大不相同。



圖三十八 往雲南途中的西藏商隊，滿載着羊毛氈皮麝香之類的特產。



圖三十九 高山之中的巴安。



圖四十 巴安的丁林大喇嘛寺。

本國地理下冊

第七編 華北地帶

第一章 概況

第一節 界劃

四周之邊界 華北地帶的位置，正是在全國各地帶的中心。他的南邊以秦嶺、淮河與華中地帶爲界；這裏接壤的境域最廣，而淮河的部分並不阻礙南北交通，所以他們的關係分外密切。北邊與蒙新高原接界的長度，幾乎同華中方面相等；長城橫互其間，雖則是一重障礙，正是表示這兩個地帶本來也很容易接觸。到甘肅界內之後，華北地帶的邊界就沿着烏鞘嶺往西，折而南下，在靈源、晉德之西不遠，與康藏地帶爲鄰；轉灣向東南，在臨潭附近，接着秦嶺山脈。長城的最東一段是

第七編 第一章 概況

臨潭

報

華北與東北兩地帶的界線；他們連接的界線，雖則短促，唇齒相關，極其重要。至於東面的一邊，同華中地帶一樣是直達海岸。

地域及人口 這一個範圍之內的疆域，幾乎成爲一個三角形，南北之間，東廣而西狹。以省區而論，居然還是延及十一省，但是其中只有山東一省是全部，河北、山西、陝西三省在他們的北邊微有缺陷，河南要除去南部的南陽盆地以及淮河以南的小部分，甘肅不過東部的一半。至於江蘇、安徽、察哈爾、寧夏、青海等省，都不過沿邊的小部分歸入本地帶。以面積而論，他的廣袤還不及華南、華中兩地帶，纔抵到全國總面積百分之一。○·○光景。然而這裏的人口約佔到全國的百分之三。○·五，雖則次於華中，也還遠勝其他各地帶。

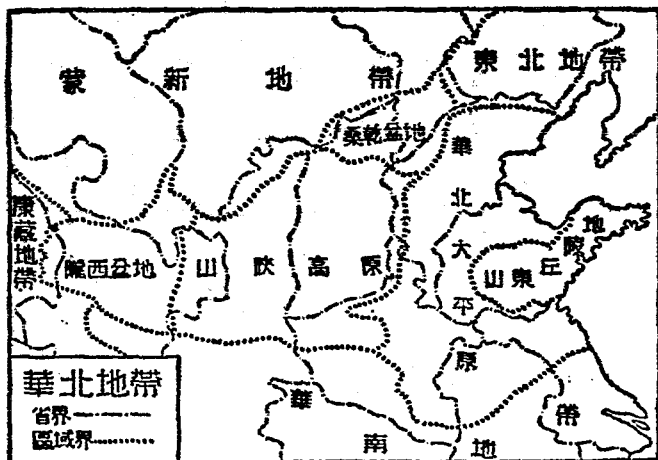
單元之形勢 華北地帶成爲一大單位的形勢，比較華中地帶更是明顯。除去淮河沿線的部分，幾乎到處有山地圍繞着他的陸地邊境，成爲天然的界劃。內部地勢，雖則向西去較爲高仰，大部分比較四周的高原或山嶺低窪。全境各區域之間關係的密切，不亞於華中各區。而許多景象類似的程度，也有過之無不及。語言的統一，尤其是這種密切關係的明證；這裏方音的差別之細微，絕對不是華中華南的情形所能比擬。

習題舉例

- (一) 華北地帶的四周，如何與其他地帶鄰接？
- (二) 本地帶之自然成一單元，何以特別明顯？

第二節 特徵

「黃土」之普遍，華北地帶之中，我們可以劃分出華北大平原、山陝高原、隴西盆地、桑乾盆地、山東丘陵地等五區域。這些區域的地形，儘有差別，在其他方面，極多類似的情形。最重要的一點，是無論山地或平地，幾乎完全掩蓋着原生或次生的「黃土」。「黃土」的普遍，不但使得農業的發展，大略相同，河流、道路、建築等景象，沒有一樣不受他的影響，成爲華北全部所具有的一種特色，到處觸目可



華北地帶分區圖

見。平時大部分很高燥，但是每逢雨後，不免有短時期的泥濘。水氣蒸發之後，城質易於上升。

氣候之涼燥 華北的氣候，大致比較華南涼爽乾燥。夏季烈日炎炎，白晝之熱，不亞於華南，但是到晚間總會減退，所以較為舒適。冬季總有一個月到三個月的冰凍時期，必須用爐火取暖，戶外的農作自然縮短。內旋風過境，天氣轉變的時候，狂風怒號，灰沙蔽日，最是嚴冬的苦事。雨量比較華中可以說是恰好減半，下雨的日數更是減少，因為大部分是夏季的急雨。雨天這樣稀少，同樣的雨量，分佈得太不規則，也會不利於農業；總量如果再減少，損害勢必更嚴重，用井水來救濟，只能使植物延長生命，而不容易助其長成。有時久旱井涸，更是無法可想；自流井較為可靠，並非處處可以開鑿。冬季的雨普通都變成雪花，然而除去沿海地帶之外，難得有一次積到幾寸的大雪。

農業之差別 由於氣候及土質的特點，華北的農業與華中、華南大不相同。最顯著的差別，是水田變成極少見到的景象；華中、華南各區的水田畝數都在耕地總面積的百分之四十以上，在華北各區總是不及百分之二十，甚至不及百分之十。這裏的少數水田，並不一定積水，大半不過略施灌溉。所以只有小部分水田是為種稻之用。南方所常見的竹、茶、蠶桑等，幾乎絕迹。這裏主要的各種作物，例如穀類的高粱、小米，果類的梨、棗、核桃，都是華中、華南所不容易見到。冬季的一片荒蕪，尤其

是顯著的反照：偶然見到些麥苗微露在地面，都要等到開春之後纔能高長。①比較華中更稀少的樹木，冬天大多凋謝，惟有松、柏保存着他們的蒼翠。

交通之特點 華北的交通，偏重陸運，也正是與華中相反。這裏所有的水道，雖則年年會短時期發生水災，平時大都過於淤淺。②漲水的短時期中，漲落無定，而且深水道常在遷移，所以也只有極少數能利用。陸運卻是遠勝於華南。崎嶇不平的山地，雖則散佈很廣，大致全境向東邊的海岸傾斜，而有許多谷道與華北大平原相通。由於「黃土」深厚的關係，較為坦夷的谷道，都可以通行雙輪的車輛。拉車負載都可以用騾馬，而少用人力。鐵路的發展聯成一氣，不過在西段目前還嫌得鐵路太少。

關係之重要 在全國各地帶之中，華北發達最早。自從華中開發之後，華北因為農產較差，並且天災外患，層見疊出，不免相形見絀。然而這裏豐富的煤層，不是其他地帶所能及到，如果能充分利用這一種富源，作為建設工業的基礎，未嘗不能使華北的一切發展開一新紀元。我們要鞏固北

① 參看圖一。

② 參看圖二。

方廣闊的邊疆，尤其應當以華北為開發的中心。

習題舉例

- (一) 試述「黃土」對於本地帶的各種影響。
- (二) 華北的夏令，有幾種情形比較華中舒適？
- (三) 陸路運輸，在華北何以較為便利？

第二章 華北大平原

第一節 範圍與大勢

全區之範圍 華北大平原合黃淮平原與河北平原爲一區，緊靠在江淮平原之北，以淮河爲界，地勢可以算得連成一片。東邊是黃渤二海的海岸，介於他們的中間有成爲半島形的山東丘陵地，另成一區。西邊鄰接山陝高原，北邊鄰接桑乾盆地與東北地帶。黃河以北，沿着熱河、桑乾、山陝各區的側坡，北有燕山山脈，西有太行山脈，界限最是明顯。黃河谷地，在北岸最西可以包括垣曲在內，南岸限於虎牢關、嵩山、伏牛山之間的邊界，與山東丘陵地方面的邊界，山勢參差不齊，大致前者沿二百公尺的等高線，後者沿五十公尺的等高線。全區延展於五省的境域：就是江蘇、安徽兩省的北部，山東的西部，河南的東部，以及河北的大部分。面積之廣約佔全國的百分之三·五，華北地帶全部的三分之一。

地位之重要 這裏是華北地帶的重心。人口約佔全國的百分之一九·六，將近華北全部的三分之二，是全國各區的領袖。人口密度，每方公里平均約二六〇人，超出華北其他各區域至少一

倍，不過稍遜於長江中游盆地與江淮平原兩區。黃淮平原的一部分，略為稀少。本區的實業交通等一切發展，在華北都處於領袖地位。而且由於沿海的位置，華北全部都以本區為主要出路。在以往很長久的時代，而且是全國的政治中樞所在。現在國都雖則已經南遷，對於全國的局勢，仍然有重大關係。

地形之特徵 就大體上說，這區域幾乎完全是低平的平原，高度大部分在五十公尺之下，只有極西的一狹帶略高；沿邊可以因為關係特別密切而歸入本區的低丘陵地，大都不出四百公尺。然而細看起來，這裏的地勢，並不十分平坦。河床會在堤岸之中，淤積得高出於附近平地之上，道路會陷落在許多深淺不等的峽谷之底，所以堤岸蜿蜒如長城，一決而不可收拾。道旁田地的泥土，有時也不免順勢崩塌。介於山東、河南的丘陵地之間的侵蝕平原，比較南北兩端的沖積平原略高，而且更顯得起伏不平。

水道之情形 黃河橫貫本區而入海，不像長江對於中下游地帶有許多重大利益。河身高仰，氾濫成災，彷彿是不可避免的現象，每年總有些部分會發生恐慌。據以往的情形，平均約八十年改

道一次，爲害更大。黃河以南，大部分屬於淮河流域，黃河以北，大部分屬於海河流域，黃河非但不是他們共同的集中點，反而是他們的分限。黃河經流較長的山東、河南兩省，近來逐漸在採用虹吸，就是架過堤岸吸水的弧形管，吸水灌田，還只限於少數地點，受益的田畝極有限。淮河與海河流域的許多水道，大半也不免氾濫，但是航運的利益更大。

南北兩部之分別 這一種情形，使得華北大平原南北兩部分的發展，自然一方面趨向於海河，一方面趨向於淮河。恰好這裏又是華北地帶之中南北間最廣的一區，溫度與雨量同樣有向北略爲減少的情形，不過在北平附近雨量又略爲加增。由南而北土壤也有相當差別。所以細分起來，在東平湖以東，以山東丘陵地爲界，在東平湖以西，以黃河爲界，可以劃分爲河北平原與黃淮平原兩分區。但是他們的各種景象，終究是大同小異。

習題舉例

(一) 華北大平原的地位，何以特別重要？

(二) 本區南北兩半的地勢與水道，有何分別？

第二節 富源的開發

農業之發達 農業是這一區大平原上最大的富源。農業發達的程度，以農田面積而論，比較長江一帶相差有限，耕地約佔總面積的三分之二。光景。城市村落道路以外，廢地大都是河流故道的沙磧與沿海的鹹地，墾種很不容易。況且就是已經開墾的田地，生產力也遠不及華中的平原，因為這裏雨水略少，而大部分農田又是限於一熟。

農作物之分佈 本區各種農產品之中，小麥的出產在全國數量最大，高粱、小米、玉米也都很佔重要。小米、玉米的種植，大半偏於河北平原的部分。次要的穀類還有大麥、甘薯、蕎麥之類。蕎麥性質較為粗糙，在春旱的年分所種更多，因為如果其他夏季作物，初次播種之後，不能生長，只有改種成熟期較短的蕎麥，可以作為補救。大豆、芝麻等含油子仁之類，黃淮之間，產量較大。氾濫的河流所遺留的砂磧，以花生為特產。農產之可以作為原料用者，棉花最是重要，全國產量以本區為第一，產量超出全國總數的三分之一，河北平原南部所出產的特別多。在沿邊的斜坡較低部分，例如北平附近的西山一帶，以及河北東部的昌黎等縣，水果的出產，特別豐富。

畜牧與漁業 畜牧在這裏也很發達。一方面為適應工作與食品的需要，一方面為利用若干農產品與荒地的草料，豬、牛、羊的飼養都很普遍。同時又注重養雞，所以雞蛋產量之大竟甲於全國。



漁業正是相形見絀；沿海雖則也有許多漁港，產量並不大，還是鄰近渤海的河北方面較佔重要。因為大部分漁港運輸不便，漁獲物大都用鹽醃保存。淡水魚只有黃河的鯉魚著名，尤其是在河南的一段。

鹽業之發達 灘地平闊的海岸，受到充足的陽光，極宜於晒鹽，供給本區稠密的人口大宗需要。這裏的鹽場，散成三段。黃海沿岸的淮北一段，在山東丘陵地之南江蘇省境，與淮南鹽場合稱兩淮。渤海沿岸分爲兩區，一段在山東省境北部的萊州灣與黃河口一帶，是山東鹽場的一部分；一段在河北省境海河、灤河之間，稱爲長蘆鹽場。長蘆一段精鹽的製造，在全國最是發達，行銷到各處通商口岸。各處鹽場附近的荒地，也像淮南一樣在進行放墾。

煤礦之豐富 本區四周與山地各區交接的地帶，有許多豐富的煤礦。河北東北部的開灤煤礦，散佈於唐山、開平、趙各莊、灤縣一帶，因為礦脈廣厚，而輸出又是便利，每年產量達五、〇〇〇、〇〇〇噸，超出本區其他各礦的總產量，可惜早已受英人的操縱。他的東邊另有柳江等礦，近年來大半已經被日商佔有。太行山脈沿邊的門頭溝、井陘、六河溝、焦作等處，山東丘陵地南邊的臨沂、嶧縣，以及由此向西南延展到蘇、皖境內的賈汪、烈山，也都有重要的煤礦。所開採的煤，雖則普通都是

無煙煤或硬質煙煤，開灤、井陘、六河溝、澤縣等礦所產煙煤，宜於製焦。鄰近的山陝高原與山東丘陵地等部分，另有許多豐富的煤礦，所以煤的供給綽有餘裕。

工業之現狀 這裏的煤產量，在全國各區域之中，確是首屈一指。但是除去供給境內居民的日用與冬令取暖，大部分是用在運輸或輸出到其他區域，尤其是江淮平原一帶，對於本區的工業發展，影響還很小。用到煤而較為發達的工業，現在只有紡織與麵粉兩種，以天津、濟南兩地為巨擘。唐山傍近煤田，另有水泥磨磁等廠。此外像北平、天津的地氈，北平的銅器、瑯琊（景泰藍），河北高陽的棉布，磁縣的磁器，都還是用手工製造，以技術的流傳以及原料與製造品運銷的便利為根據，而燃料並非主要根據。在華北地帶的各區域之中，這裏終究是工業最發達的一區。

習題舉例

- (一) 本區的農作物，比較江淮平原，有何異同？能否解釋差別的原因？
- (二) 鹽業在本區沿海如何分佈？有何特殊發展？

第三節 交通與商業

主要鐵路線 華北大平原地勢坦夷，鐵路的發展，在全國各區之中，罕有其比。對於四周的各

區，已經都有鐵路聯絡。這裏在西邊有從長江中游盆地在武勝關穿過大別山脈，沿着山陝高原的邊界附近而達北平的平漢鐵路，在東面有從江淮平原經過蚌埠、徐州穿越山東丘陵地極西部而達天津的津浦鐵路。他們是南北的幹線，逶迤北行，有許多轉折無非是爲遷就平原側邊的礦區，並且因此產生許多短距離的支線。東西行的幹線，在黃淮平原的部分，有隴海鐵路向東沿着山東丘陵地之南，達到連雲港，西由黃河附近穿到山陝高原區域的渭河盆地。在河北平原的部分，北寧與平綏兩線，由北平分向東西。北寧線先向東南行，繞道天津、塘沽，折往東北出山海關而達東北平原上的瀋陽。平綏線西北行經南口而貫穿桑乾盆地，一直延展到蒙新高原上的包頭。但是北寧、平綏與平漢三線的接軌地點，是在北平、西南、北寧線的豐台站，因此豐台的地位很佔重要。這些幹線互相交接，使得全區交通聯成一氣。

次要鐵路線 這些幹線之外，另有若干次要路線。從平漢線屬的石門（石家莊）①有正太鐵路向西經娘子關通到山陝高原之中汾河盆地的太原（陽曲）在本區境內的路線極短。由石門往東到津浦線上的德縣，近年又添築德石鐵路，關係頗爲重要。道清鐵路從滑縣屬的道口鎮到

① 石家莊以前是隸屬於正定，正太鐵路因此定名。

博愛（清化鎮）在新鄉與平漢線交叉。純乎是一條較長的礦用鐵路，已經歸併於平漢鐵路。從津浦線的濟南有膠濟鐵路，向東貫穿山東丘陵地而達膠州灣上的青島。由北平往東北，新近添築平古鐵路，可以在古北口出長城，與熱河境內的鐵路銜接。上述各線使得本區與鄰近八區域之間，都有簡捷的聯絡。

道路之情形 鐵路之外，這裏本來有許多縱橫交錯的車道，他們雖則被驢馬拖挽的重笨大車壓得有很深的軌轍，勉強也可以行駛汽車。公路的建設也在推廣。在這裏公路的路線，大部分就利用大車道，只把路基築得平整或加闊，同時增加渡河用的橋樑，以便汽車往來。從前這裏有許多地段，無論車輛、人馬，只能涉水而過或是用簡陋的渡船。

通航河流及運河 本區水路交通的確及不到華中的平原，在華北各區域之中，卻是特殊發達。海河雖則現在不能照常通行海輪，還能通行小輪，他的大支流之中，又有大清河、子牙河，可以通航。淮河航路更有不能直接通海的缺點，但是他的大支流如同潁河、渦河等也都有舟楫往來。著名的運河，由江淮平原，經過淮陰而入本區，沿着山東丘陵地的西邊北行，原來一直可以通到北平東面的通縣。自從通用海道之後，閘壩失修，河身淤淺，惟有河北境內天津以南利用衛河的南運河，水

源較旺，尚屬合用。實際上運河沿線，儘有許多農產品等可以利用運河轉運，因為與運河並行的津浦鐵路，緊靠着運河的不過天津到德縣（德州）的一段。所以沿運各省已經在積極疏濬修理，目前最困難的問題是調節水源，使得天旱時能照常通航。

天津之商業 這裏的海岸平直，港灣極少。然而所有的港口，不但是本區的門戶，也是西北各區域的門戶，所以商業特別發達。其中最重要的是天津。天津當着海河各支流匯聚之點，原來海輪可以直達。利用在這裏銜接的津浦、北寧兩路，更可以達到許多別的路線。他的商業集散地域，佔到華北、蒙新兩地帶的大部分，向西一直延展到新疆。在我國沿海各埠之中，其地位之重要，與廣州、大連相埒。所以這裏的進出口商業，約計可以佔到全國的十分之一左右。現在海輪雖則只能停泊在海河口上的塘沽，不過是以塘沽為天津的外港，並沒有減少天津的繁榮。

秦皇島與塘沽 本區極東北部，另有秦皇島，是河北東北部與熱河側坡一部分的門戶，開灤、柳江等煤礦的產品，尤其是他的重要輸出品。趁着塘沽的港口冰凍的時期，天津商業大都移到這一個不凍而且不受泥沙淤塞的天然海灣。但是這裏的港灣，不便發展，所以總理實業計劃，擬定在秦皇島與塘沽之間的大清河口，另外開闢北方大港。淪陷期間，日人在塘沽另築新港，至今還在

繼續修築。塘沽新港完成之後，可以代替北方大港，不過由於海河口外攔江沙上水量較淺，大輪必須乘着潮漲出入。

新開之連雲港 秦皇島與天津同在渤海沿岸。山東丘陵地之南黃海沿岸，新近增添出一個連雲港，作為隴海鐵路的終點。連雲港北面相距不遠的臨洪口，原來有運鹽河通到淮陰；但是臨洪口的港口過於淤淺，所以另在東西連雲島與雲台山一帶海岸之間的深水道興築新港。這裏的碼頭倉庫等，都已經次第落成。這一處新興口岸，有隴海鐵路深入內地，而且完全沒有冰凍的障礙。他的商業，雖則未必能及到天津，當然會遠勝秦皇島。總理實業計劃，所以把他也列於二等港之內。——原計劃就簡稱為海州港。由此分頭聯絡上海、青島的航業，已經日見發達。青島以及其他山東丘陵地沿海各口岸，向來也就近吸收本區的一部分商業。

○ 這是一條小河，並非海河流域的大清河。

習題舉例

- (一) 東西行的鐵路幹線，本區有幾條？說明他們的位置。
- (二) 通過本區境內的運河，現在有多少可以通航？
- (三) 秦皇島位於何處？經過這裏的商業，有何特點？

第四節 城市之發展

大城市之分佈 華北大平原既是農工商業發達，人口稠密，城市的發展，比較多數區域當然要勝一籌。人口在一〇〇、〇〇〇以上的城市，這裏總共有十一處之多。其中清苑（保定）、濟寧、周家口三處的人口，近年稍見減少，都還相去不遠。北平與天津的人口，在全國只有上海與武漢能勝過；淮河以北的其他城市，竟是望塵莫及。

北平	一、四九六、六四八	(二十二年調查)
天津	一、三三二、一七五	(二十一年調查)
濟南	四二一、五八四	(二十一年估計)
清苑(保定)	三二二、〇〇〇	(十七年估計)
開封	二二二、四〇〇	(十八年估計)
周家口	二〇〇、〇〇〇	(十一年估計)
濟寧	同上	(同上)
徐州(銅山)	一二五、〇〇〇	(十七年估計)
鄭縣	一二四、三七七	(二十三年調查)

省	縣
一〇〇、〇〇〇	一〇〇、〇〇〇
山	山
一〇〇、〇〇〇	一〇〇、〇〇〇
(十八年估計)	(十五年估計)

北平之地位 北平正當着突出於本區西北的一角，西北東三面都有山地保障。同時交通非常便利。這裏不但有平綏、平漢、北寧、平古等鐵路集中於此，未築鐵路的重要路線，東北去可以由喜峯口通熱河，而山海關的一路也另有大道直接東去，比較北寧鐵路所選的路線更為直捷。北平不是安居於華北平原之上，兼控東北、蒙新兩地帶的適當地點，東北、蒙新兩地帶之間的聯絡，也是以經過北平為最方便。其險要在此。

北平之特色 自從民國十七年國民政府奠都南京，北平改為直轄市，他的政治地位，不再像先前的重要。然而由元、明以至民國初年，建都在這裏的影響，至今還有許多存在。除去上述的對外交通狀況之外，這裏有寬廣的馬路，作為市區交通幹線，宏麗幽靜的宮廷，闢為許多公園，與博物院，後者儲藏歷代遺存的國寶，公開展覽。附近的西山一帶，風景勝蹟，又是非常之多。向來供宮廷

① 參看圖四。

② 參看圖五。

與紳士階級享受的精細手工業，現在有輸出的機會來調劑他們；同時也略有新興工業的發展。著名的學校與學術機關，繼續着文化中心的活動。遠道而來觀光者，既是川流不息，居住的舒適並且吸引許多人留戀於此。現在的北平固然不是大宗商貨轉運的中心，更缺少煙突林立的大工業，然而惟其如此，他另有一種吸引力。

天津之現狀 天津也是直轄市之一。這一個水陸交通集中點，雖則離開北平不遠，因為他在工商業方面的勢力，可以算爲華北的上海，人口也有一、〇〇〇、〇〇〇以上。許多進出口商業的設備與新興工業的發展，大致散佈在海河兩岸，——海河在這裏便於架橋，所以天津的市區早就兼跨兩岸。這裏像上海一樣，以前是以租界爲繁盛，但是德、奧、俄、比四國的租界早已經收回，英、法、日意四區現今也已經接收。天津舊城區以及鄰近新開的「河北」等區，都是在新市區的西北部或上游，位置反而顯得偏僻。

濟南開封清苑 其次的濟南，是山東的省會，開封是河南的省會，清苑（保定）本是前直隸省的省會，河北省政府近年又由天津遷回於此。濟南位於山東丘陵地沿邊津浦、膠濟兩鐵路相交點，是我國自關商埠中之發達者，工商業的進步，大有追蹤津滬的氣象。因為他毗連丘陵地，享有大

明湖等清幽的風景名勝。開封●當黃河下游大轉折之西，是山東丘陵地南北各地與關中一帶交通的中心，可以取道渦河上源的惠濟河，以達淮河。現在的隴海鐵路橫貫本省，由此經過；縱貫本省的平漢鐵路則更在開封之西。清苑在大清河上游，可以說是河北省的中心，也是平、津西南的要地。由大清河以達天津，由平漢線以達北平，距離差不多相等，他們正成爲一個等邊三角形的三個尖角。向西有龍泉驛與倒馬關兩路可以通過太行山脈而入山西。

其他次要城市 其他次要城市大多是內地商業中心，惟有唐山、鄭縣兩處是依靠礦業與工業。周家口位於潁水上游各支源的匯合點，亳縣位於渦水上游各支源的匯合點，都是淮北的要地。鐵路發達以來，因爲相距不及一百公里，而有公路聯絡，不至於十分妨礙他們固有的勢力。濟寧在山東丘陵地之西運河沿岸，津浦鐵路有支線從滋陽（兗州）分來，銅山（徐州）是津浦、隴海兩線的交叉點，鄭縣（鄭州）是隴海、平漢兩線的交叉點，石門是平漢與正太德石的交叉點，以及隴海路東端的連雲港，都有更加發達的可能。

● 參看圖六。

習題舉例

- (一) 北平有何特色？並解釋此種特色的來歷。
- (二) 天津市區的情形，與上海比較，有何分別？
- (三) 本區較大城市之中，何者不能直接享受鐵路之利益？他們的位罝及交通情形如何？

第三章 山東丘陵地區域

第一節 發展之根據

位置及邊界 山東丘陵地孤立在華北大平原之東，構成黃渤二海之間的山東半島，差不多全部是在山東界內，惟獨南邊有一狹帶突出在江蘇的邊界，最南達到宿遷縣北的駱馬湖附近。他的陸地邊界，大致是沿着五〇公尺的等高線，南邊由臨洪口曲折而西，西邊鄰近運河、黃河，北邊在濟南、濰縣之間，有延展到膠濟鐵路線之北的一狹帶，再由濰縣迤邐向東北到萊州灣東岸的虎頭崖，接着山東半島北岸。

發達之概觀 在華北地帶以內有山地的各區域之中，山東丘陵地是最發達的一區。他的面積只佔全國百分之〇·九強，而人口約佔全國的百分之三·六。人口密度平均每方公里有一八〇左右，可以抵到華北大平原的四分之三，而超出山陝高原的兩倍。多數人口，實在是集中在內地以及沿海的邊緣，沿着這些邊緣，城市也很發達。物產貿易，在華北都很佔地位。我們要解釋這些發達的由來，不得不歸功於地勢較低而位置近海。向來卻也靠移民往東北等處的出路作為人口過

密的一種調劑。

自然狀況 以前我們已經講過山東丘陵地是海與平原環繞着的穹形山地，在半島的中腰有寬展的膠河谷地，把這片山地截成東西兩段。丘陵的高度大部分都是在四百公尺之下，只有西部的泰山等高峯，超出一千公尺，比較桑乾盆地更低一層。山地延展到海邊，造成許多港灣；因為本區的水道大都細小，而且所經過的流域，不像華北其他各部分充滿着黃土，這些港灣可以避免淤淺的缺陷。而且由於海洋的影響，在華北各區之中，氣候特別溫和溼潤。試看上冊氣候一節，所載青島、天津的氣候表，青島的冬令顯然較暖，夏令較涼，而雨水要多出十分之三光景，西部離海較遠，就同華北大平原相倣，惟有高山上因為高度的關係，而溫度降低雨量加增。

內部之差別 這裏受到地勢與氣候的限制，一切發展，都偏重於膠河谷地，以及東西兩部山地邊緣的許多谷地，西部山地，較為廣大高峻，人口密度以及其他一切發展，都比較東部山地更遜一籌。在西部山地之中，惟有沿邊有鐵路經過的部分，貼近平原，還算發達。臨沂以北，沂河上游各支流的谷地，山勢雖低而重疊多障礙，既有高峻的泰山、沂山等阻於北，與海岸平行的山脈阻於東，鄰近的海岸又缺少良好港灣，竟成爲山東境內最閉塞的部分。

習題舉例

(一)本區人口密度，華北各區域中，佔何種地位？境內的人口，實際上如何分佈？

(二)說明本區的氣候與土壤兩種情形。(參考上冊關係各章)

第二節 豐富之物產

農作物之分佈 農、礦、漁、鹽各種富源，本區都有可觀。農田約佔全區總面積的三分之一，大致都在河谷的部分，因為這裏不像華北的其他山地各區，可以在山坡開闢許多梯田。主要穀類，是夏令的高粱、小米，冬令的小麥、玉米、甘薯、大豆、花生、菸葉等也有相當出產，大豆、花生都榨油外銷。這些情形，大致還是與華北大平原相同。主要的分別是棉花所產極少，而沿海一帶氣候溫和，坡地盛產水果。這裏所出的蘋果、花紅、梨、杏、葡萄之類，也像福建丘陵地一樣，有大宗輸出。

林牧及柞蠶 利用柞樹養柞蠶，以及利用麥稈編製草帽繩，同樣是本區北部的重要農村副業。柞蠶就在樹上長成，可以省去採葉飼養的麻煩。絲色灰黃而質粗，但是價亦較廉。所織繭綢尋常就稱為山東綢。膠濟線的周村一帶，稍有種桑育蠶者，絲質不及南方所產。繭絲織綢都是以煙台、龍口等口岸為主要中心。牛、羊牧業亦稱發達，尤其以產牛著名。至於森林早已砍伐幾盡，不過在秦山、

勞山等處偶然可以見到較廣的林地。①「牛山濯濯」的感歎，由來已久。本區造林的工作，可以比較華北其他各區易於收效，青島附近的成效就是明證。

煤礦之重要 礦產以煤爲主要，產額旺年可以達到二、〇〇〇、〇〇〇噸左右，竟與山陝高原相等。礦區散佈在西部山地鄰近大平原的北西南三面。北區以淄川、博山爲中心，西至章丘，東至坊子，散佈頗廣，正在膠濟鐵路沿線，博山、淄川另有一條支路在張店與膠濟銜接。這一部分的產量約佔全區的五分之三，除去供給膠濟路沿線等地的用途，其餘經過青島輸出。這裏規模稍大的礦，都是中、日合辦，最近淄川的魯大煤礦被淄河由地下灌入，產量大減。南邊以嶧縣爲中心，鄰近津浦、隴海兩鐵路，現在兩邊都有支線聯絡。

其他礦產 煤礦之外，淄、博一區，同時還有鐵礦及玻璃砂、火黏土等礦。鐵山在淄川東北金嶺鎮之北三公里，近來已經停止開採。玻璃砂與火黏土都是產在博山境內，火黏土銷往日本，玻璃砂則在當地製成料器及玻片、玻絲的各種器皿，都很精巧，是山東著名的製造品。陶瓷器也有出產。東部山地礦產極少，招遠的金礦產量每日不過二三十兩。

① 參看圖七。

漁鹽之利

山東海面，因為有暖流由南來折向東北，許多魚類，都在春、秋兩季游到近岸的部分，產卵求餌，以黃魚、帶魚、鱸魚、鯖魚等為多。沿岸港灣及廟列島等處，半農、半漁為業者，人數極衆，以青島、煙台為主要集中點，由此分銷南北各地。我國魚類產額之豐富，推本區為第一，然而全區輸出總值也不過五、〇〇〇、〇〇〇元左右。南岸由膠州灣迤南，北邊在萊州灣一帶，都有鹽場，因為灘地狹隘，產量也小。不過青島一區，因為受條約的限制，每年銷到日本、朝鮮去的在三、〇〇〇、〇〇〇擔以上。

習題舉例

- (一) 農產品之中，本區共有幾種可以外銷？
- (二) 博山有何礦產及工業發展？
- (三) 本區在漁業方面佔何種地位？產地以何部分為最重要？

第三節 交通與商業

商業發展之根據

山東丘陵地各港口輸出入商業的總值，約佔全國的百分之七左右，比較面積更大的福建丘陵地還多一倍以上。這樣發達的原因，一方面是這裏不但物產較為豐富，而且

同時便於吸收華北大平原等鄰近區域的一部分商業。然而這裏同時有兩個缺點：一則各港口與內地的聯絡，除去膠濟鐵路終點的青島之外，都不方便。二則本區各口岸，都是突立在半島東都，多少要受着更昂貴的陸路運費增多的牽制。所以好幾個口岸合力的效果竟不敵天津一埠。

內地之交通——這裏河流完全沒有航運的功用，內地只能依賴陸路交通，以西部山地的沿邊較爲發達。南邊的隴海鐵路，固然差不多完全是在界外，但是相距不遠。津浦鐵路由韓莊到濟南的一段穿過本區的西部。膠濟鐵路沿着本區邊緣東行，經濰縣而折入膠河谷地，於是達到山東半島南岸的青島。這三條鐵路所包圍的地域的公路幹線，一條起於有鐵路支線通到津浦、隴海兩線的濰縣，向東北接到膠濟線的高密，一條從津浦鐵路線的泰安向東南到隴海鐵路線的東海。這兩線在臨沂交叉。——另一線將要對直接通泰安、高密，成爲泰山以南的膠濟平行線。半島東部的陸路交通至今單靠公路，由膠濟線的濰縣聯絡北岸的龍口、煙台、威海衛等港口。南岸青島的公路，也有繼續推廣到這些港口的趨勢。

發達之港口——青島、威海衛、煙台、龍口都是沿海通商口岸。青島一埠的商業，竟三倍於其他三處合計的價值，近幾年來已經壓倒漢口。這裏非但是山東惟一有鐵路直達的口岸，而且以距離論，

在內地既是最短，海上各處的聯絡，除渤海沿岸之外，都更省便，而且可以避免繞道成山角。碇泊船隻的大港，在膠州灣口內東岸，水面深廣，沿岸碼頭設備，不亞於九龍，其發達自不意中。威海衛在北岸各港口中，距離半島盡端最近，內地交通不便，所以雖則同青島一樣，曾經歸外人經營，商業終究不能發達。這裏正在渤海口上，更適宜於軍港之用。龍口在北岸，距離內地最近，但是港灣狹小，也不易發達。在北岸位置居中的煙台，正是東部山地之中，漁、鹽、水果、柞蠶絲等產地的中心，他的商業可以同福州、廈門並駕齊驅。可惜沿岸水淺，輪船必須停泊港心，貨物另用小船駁運。

習題舉例

- (一) 膠濟鐵路如何由青島通到濟南？青島的地位何以特別佔優勢？
- (二) 威海衛的商業，何以不能發達？

第四節 城市與名勝

城市之分佈 本區城市的發展，在華北只次於大平原的一區。人口超過一〇〇、〇〇〇者，竟有七處之多，散佈在本區四周的邊緣。其中只有三處是海邊的口岸，其餘是靠近大平原的內地商業中心。濰縣正是在膠濟鐵路的中樞，烟濰公路由此分支。掖縣（萊州）是烟濰公路所經過，位

於萊州灣之東，輸運未通之前，也是沿海的要港。滋陽是在西部山地之西，泗水沿岸，附近地勢平坦，津浦鐵路由此經過，有支路到濟寧。臨沂是在沂河、沭河兩流域的中心城市。已經歸入大平原的濟南、濟寧，也就在他的沿邊。比較起福建丘陵地來，分佈得顯然更散漫。

青島	四四〇,一三五	(二十二年統計)
威海衛	一九〇,〇〇〇	(二十年海關估計)
煙台	一三一,六五九	(同上)
掖縣	一〇〇,〇〇〇	(十五年估計)
濰縣	一〇〇,〇〇〇	(十一年估計)
滋陽(兗州)	一五〇,〇〇〇	(五年估計)
臨沂(沂州)	一〇〇,〇〇〇	(十一年估計)

三港口之工業 青島、威海衛、煙台這三個港口，不但商業的發展不大一致，工業方面更有分別。青島交通便利，紡織、火柴、豆油、花生油等，或則利用外來的原料銷到內地，或則利用內地的原料銷到海外，都有相當發展。煙台近年來也很進步，特別以繅絲、花邊、髮網、釀酒等工業著名。威海衛在

工業方面，極少發展。

三港口之風景 三處沿海的城市，都是依山臨海，溪谷秀麗，風景之佳，首推青島附近的勞山。這些地方受海洋的影響，夏季溫度變化較小而又較緩。最熱遲至八九月之間，都很宜於消夏。青島的海濱浴場，最是寬廣而整潔，所以夏季來避暑的人數極多。英國交還威海衛租借地的時候，特別要求繼續允許英國遠東海軍去避暑。威海衛、青島都是先由外人經營，因此一切建築設備頗為歐化，而且直接歸中央管轄。青島戶口不及平津之半，而也劃為直轄市，威海衛則稱為特別行政區。

內地之名勝 本區內地的名勝，首推泰山與曲阜。泰山是本區的最高峯，由津浦鐵路線的泰安登山，迴馬嶺以上的十八盤，極為險峻。①山中溪谷幽邃，祠廟散見各處，而樹木無多，不過間有松柏掩映。絕頂稱為日觀峯，因為可以由此遠眺海中日出的奇景。曲阜在泰安之南，相距約百公里，是孔子故里。城的西部有孔廟，殿宇宏壯，保存的古蹟極多。城北一公里的孔林是孔子及其後裔的墳墓所在，古柏陰森，周圍約有十公里。

① 參看圖八。

習題舉例

(一) 說明本區較大各城市的海陸交通

(二) 曲阜 何著名？

第七編 第三章 山東丘陵地區

第四章 桑乾盆地區域

第一節 發展之概況

位置及人口 黃土高原極東部的桑乾盆地，界於裏外長城之間，而裏長城東南邊，四百公尺以上的山地，也可以歸併在內。這裏跨着察哈爾、山西、河北三省交界的地段，察哈爾的部分是全省的重心所在。本區面積極小，只佔全國的百分之〇·五強，而人口幾與隴西盆地相等，也有全國的百分之〇·八光景，所以人口密度平均每方公里將近八〇人，反而超出山陝高原的平均數。

特殊情形之根據 這一個區域的重要部分是由桑乾河谷地所構成，所以可以稱之爲桑乾盆地。地勢大致與山陝高原之中的汾渭盆地類似，但是顯然高出於華北大平原，所以我們可以把他另分爲一區。他是由西向東傾斜，從一千公尺之上降落到四百公尺左右，直接與華北大平原發生密切的關係。同時他正是華北大平原與蒙新高原之間一條最狹的過渡地帶，而且海口近便，自然成爲大高原的主要出路。他的位置更偏於北，使得他的一切發展也不能完全與山陝高原相同。

農作物之分佈 這裏大部分是崎嶇的丘陵地，南邊的恆山、小五台山甚至高到三千公尺左

右但是耕地也還佔到全區的四分之一光景，因為河谷平原之外，黃土山坡上面，梯田散佈很廣，尤其是在西部。水田約佔耕田百分之八，大部分是在東部宣化、懷來一帶，只有小部分種水稻，因為地勢較高而位置又偏北，溫度較低。玉米與冬蒔小麥都不及華北平原與汾渭盆地。高粱、小米是本區的主要穀類。大豆還有些出產。耐寒的小麥，在這裏漸見重要。棉花在這裏幾乎絕跡。水果的出產在東南部特別多，尤其是梨、杏、葡萄等類。

重要之礦產 礦產對於本區的重要不亞於山陝高原。這裏煤礦的儲量實在遠不如山陝高原，但是平綏鐵路沿線的產額每年也有一、〇〇〇、〇〇〇噸左右，兼有硬煤及不宜製焦的煙煤。大部分出在山西大同縣西南的口泉等處，宣化附近居其次。宣化東北的烟筒山以及遼瀋而東在龍關縣境的鐵礦區，在華北首屈一指。曾經有人組織龍烟鐵礦公司預備開採，並且在北平西郊的石景山建築熔煉廠，停頓多年，才完成開工。礦山附近缺乏宜於製焦的煤是一個大缺陷。

① 參看圖九。

習題舉例

(1) 本區的地形，有何特點？

(二)本區域內有何重要礦產？現今的開採情形如何？

第二節 交通與城市

交通幹線 本區北接蒙新高原，南連山陝高原與華北大平原，從蒙新高原來的羊毛皮貨天然礦等產品，以及往那裏去的麵粉、茶葉、綢布等產品，大多要從這裏經過，當然在交通方面佔特殊地位。現在的重要路線是平綏鐵路。這一條鐵路起於北平，利用燕山山脈中部的居庸關缺口上升到桑乾盆地，西北經懷來、宣化而達張家口，折向西南到大同，再折而北行，經過得勝口上升到蒙新高原，最後轉向西行到包頭。居庸關的一段從南口過八達嶺，坡度陡削，行車頗感不便。●近年完成的同蒲鐵路，使得由大同經過雁門關通到汾河盆地的路線，於公路之外，加一條更方便的鐵路。

張家口之形勢 張家口與大同都是蒙新高原沿邊的重要門戶。張家口在東西太平山之間，出口有好幾條谷道分途上升到蒙古高原。集中在這裏的路線，所能控制的地域，除察省各地之外，由外蒙以至甘、青，新各省，頗為寬廣，因為由這裏通到平、津一帶然後轉往其他各地，最是方便。●自

● 參看圖十。

● 參看圖十一。

從平綏鐵路取道大同出長城，漠北的貿易又受政治的牽制，這裏的商業大為衰落。口外所產羊毛皮貨有許多在這裏整理硝製，稱為北口貨。街市都在口內洋河兩岸。萬全縣治與察哈爾省政府都設在這裏，所以在政治方面比較從前更佔重要。宣化在張家口的東南，相距約三十公里，是本區農業中心。

大同之現狀 大同在本區西部，兼有宣化張家口的功用。他在長城之南二十餘公里，附近農業都很發達，而經過外長城得勝口的商業也集中於此。雖則平綏鐵路的商業通過這裏，及不到以前的商隊那樣幫助沿途城市的繁榮，大同還是依靠平綏、同蒲兩條路線的商業在這裏交匯而發達。鄰近所產大宗的煤，大都由平綏鐵路銷到華北大平原。城西十餘公里的雲岡石窟，沿山雕刻佛像，莊嚴雄偉，是北魏建都大同時代遺下的古跡。

城市发展概况 這些城市的人口，都不及其他許多區域。張家口的人口，據民國十五年估計，只有七五、〇〇〇，大同只有五〇、〇〇〇。至於本區四周其餘許多不在鐵路沿線的關口，附近的城市更不發達。不過像張家口之東的獨石口，正當察熱兩省邊界，軍事地位日見重要。大同之西

● 參看圖十二。

的殺虎口，也是長城沿線的要隘。南邊的裏長城一帶，另有紫荊關、平型關等便道。

習題舉例

- (一) 平綏鐵路，如何穿過本區？
- (二) 張家口的位置如何？何以會昔盛而今衰？

第五章 山陝高原

第一節 地形之影響

範圍及邊界 山陝高原，聳峙在華北大平原之西，大部分超出一千公尺，而少數峯巒竟達到二千以至三千公尺之上，兩區高度的差別，突然有顯著的變化。四周的界限可以這樣劃分：在華北大平原一邊的界上，有太行山脈成爲黃河以北的天然界限，^①黃河以南由秦嶺山脈東出各支有邠山、伏牛山平行東來，分界總在二百公尺的等高線附近。此外以秦嶺山脈與南邊的漢中山地爲界，以六盤山脈與隴西盆地爲界，以長城與漠南草原區域以及桑乾盆地爲界。大部分都有明顯的山脈。在這個範圍之內，包括山西、陝西兩省的大部分，河南的西北部，甘肅的極東部，以及河北的極西邊一狹帶山地。所包括的面積比較華北大平原略大，約佔全國百分之三·七。

山地與盆地 這裏的面積，雖則還比華北大平原擴大，人口的數量只佔全國的百分之五·七，密度平均每方公里不過七三，都不及華北大平原的三分之一。但是這裏的平均密度，還略高於

① 參看圖十三。

位置更偏僻而交通更不便的雲貴高原。其所以如此的原因，地形的影響，最爲重要。許多重山脈，在山西北部，近乎東北西南向，而在山西南部與陝西境內，折成近乎東西向，使得平地大爲減少，交通大爲阻滯。幸而本區中心還有汾渭二河以及其他幾條黃河支流的谷地，構成許多小盆地。山西的汾河盆地，陝西的渭河盆地，與河南境內的洛河盆地最爲重要，因爲他們的面積較大，高度減少，而又與華北大平原遙遙相聯。他們所佔的面積雖則有限，集中於這一帶盆地的人口，約佔全區之半，是全區的重心，正像兩廣丘陵地的粵江三角洲。

農業之影響 本區範圍以內的谷地，像華北大平原一樣，是由沖積而成的次生黃土構成，而且有許多部分可以利用灌溉；灌溉溝渠的建設，在汾渭盆地最爲發達。陝西境內引用涇河的涇惠渠，灌溉涇陽三原高陵一帶田地，近來已經大加整理；引洛引渭的工程也在次第進行改良。山地大部分蓋着原生「黃土」，愈向西北愈是深厚，因此山坡可以闢成梯田。① 偏偏雨量愈向內地愈不規則，陝西北部與沙漠地帶毗連，最容易受到荒旱，所以這裏畢竟是本區以內人煙最稀少的部分，與渭河盆地相差極遠。屏蔽谷地的這種山地，發展的狀況，比較谷地不同，本是普通的現象，而在本

① 參看圖十四。

區更是大相懸殊。但是華山、嵩山、五台山等，都因風景或仙佛的迷信而享盛名。①華山峭壁千仞，最是奇險。

黃河之關係 本區一切發展，大多限於四散的河谷，而以汾渭盆地為中心。黃河由長城外南下，幾乎貫穿過本區的全部，與渭河合流，方纔東折，流到華北大平原；本區水道，除極東邊流入海河的小部分之外，都是他的支流。然而這裏的黃河幹流，在龍門以上，流行於深陷狹隘的峽谷之中，他的谷地反而不見重要。黃河在這裏唯一的直接影響，就是使得山、陝之間更多一重障礙。

習題舉例

- (一) 本區範圍之內，有何重要盆地？並且說明他們的位置。
- (二) 黃河如何流經本區？對於本區的關係如何？
- (三) 本區境內，有何名勝？

第二節 農業與礦產

農作物之分佈 由於地形的限制，雖則這裏還有許多山地闢成梯田，耕地的面積在山西的

① 參看圖十五。

部分，只佔到總面積的百分之二二，在陝西與河南的部分更要減半。其中水田，限於谷地，面積有限。主要的農產品都是旱田作物，並且是這些中間特別耐旱的品種。各種作物之中，以小麥居第一位，約佔耕地總面積的百分之二五至三五，小米、高粱等次之；小米、高粱等愈向西去愈見減少，顯然是雨量減少的影響。農田大部分集中在汾渭盆地；山地的農業，以山西部分較為發達。經濟作物惟有棉花佔重要，其產地幾乎完全集中在汾渭盆地以及河南的洛河盆地，產量平均不過全國總數的百分之八左右，但是近來頗有逐年增加的趨勢。陝西的棉種，在我國所產棉花之中，素來稱為上選。煙草油菜子等也略有出產。

牲畜之富源 這裏的山地，非但在農業方面不如谷地的發達，果園樹木也是如此。除去華山那樣少數高山名勝之地，山坡上極少見到蒼翠的林木。未經耕種的黃土坡上稀疎的青草，自然是牧人的利源。但是這裏羊毛皮毛的產量，近年反有減少之象，而農作牲口，也感覺稀少。皮毛除羊皮之外，虎、豹、狼、狐等也有出產。利用羊毛的絨線、毡毯等毛織品的製造業，大都集中在汾渭盆地的城市。

煤礦之分佈

山、陝兩省煤層的豐富，我們已經講過，而且延展到本區以內的河南部分。但是

已經開採的煤礦，幾乎完全是限於鄰近華北大平原的各部分。因此煤的產量，現在總計只有二、〇〇〇、〇〇〇噸左右。山西的部分較爲發達，他的主要產地是在正大鐵路沿線。河南部分，鄰近隴海平漢兩線，雖則煤藏較少，也有若干開採的礦區。陝西境內，只有韓城的礦區，因爲可以利用船隻運煤到隴海線上的潼關，所以發達較早，其餘各處還極少採取。隴海鐵路向西延展之後，應當可以使內地的礦藏也逐漸開發。舊法開採的所謂土窖，隨處皆有，而產量無足道，無非供當地日用所需，以抵補柴薪的不足。

工業之發展 煤的利源沒有充分開發，工業的進步，當然也還幼稚，惟有山西的陽曲（太原）較爲發達。工業的發展，這裏不但苦於交通不便，原料缺少也是一個重大障礙。例如鐵礦散見各處，小規模的舊法治鐵工業，因此很發達；然而礦層極薄，根本不適宜於大規模的鋼鐵工業。平定附近的陽泉有一所鍊鐵廠，能力不過每日二〇噸。棉毛原料的供給還算方便，紡織工業，將來應當更有發達的希望。

其他礦產 此外本區還有許多礦產。陝西煤區的中部有許多石油礦區，東邊延展到延長，延川，西邊由安塞向南到同官，面積很大。現在的產量，每年不過五百桶左右（每桶合二加倫。）運到

西京一帶，完全要靠驛馱，固然也是一大阻礙；恐怕礦藏有限，產量未必能增加很多。汾渭盆地之下有鹽層，可以鑿井，或就在溶解着鹽質的池水澆曬，供給本區需要。產地以山西安邑（運城）與解縣東南的解池為最大，稱為河東鹽場。陝西的朝邑、富平、蒲城一帶，也有產鹽的池井。解池之南平陸縣境，略有石膏的出產。山西五台縣西南文山的硯石礦也有名。

習題舉例

- (一) 何種經濟作物，在本區最為重要？並且說明他的產地，以及重要的原因。
- (二) 本區已經開採的煤礦，如何分佈？產量比較華北大平原如何？

第三節 交通與城市

鐵路之分佈 本區交通的發展，東部顯然較佔優勢。他的東界之外的平漢鐵路，大致相隔不過百里，北界之外的平綏鐵路，也相距不遠。橫貫本區東西的鐵路，在中部有正太線從平漢分支往西，經過平定一帶谷地，到汾河盆地北部中心的太原（陽曲）。南部有隴海線穿過平漢線，沿洛河谷地經過函谷關一帶山地，到黃河大轉折處的潼關，終於穿過渭河盆地。在山西境內縱貫南北的同蒲鐵路，南頭以西南角的永濟縣（蒲州）境的風陵渡為起點，沿汾河谷地經過陽曲，貫通地勢南

北聯接的滹沱河與桑乾河上游谷地，一直到平綏線上的大同，並且預備在南端由安邑（運城）築一支線到隴海線陝縣站對岸的茅津渡。這樣平綏、正太、隴海三條平行線之間，可以聯成一氣。同蒲與正太兩線，原先同樣是狹軌鐵路，近年正太與同蒲北段，都已經改築成標準路軌。位置更偏在西面內地的陝西，至今惟獨渭河谷地已經有隴海鐵路向西通到隴西盆地。

其他水陸路線 人口集中的汾渭盆地，同時公路較為發達，而又獨佔山陝之間水運的利益。水道可通舟楫者，只有咸陽以下的渭河，新絳以下的汾河，韓城以下的黃河，而且因為水流太急，只能順流下行到陝縣，於是將船板拆賣由陸路回去。黃河沿線雖則另有許多渡口，重要的只有吳堡、保德兩處。由保德北去同榆林一樣可以通到綏遠。陸路交通，大都依賴河谷。渭河與涇河上游谷地都是通到隴西盆地的要道，已經有公路可以通行汽車，不過土道頗繁，長途行旅還不能十分舒適。穿過秦嶺山脈到漢中四川，穿過太行山脈到華北大平原，許多河谷都可以利用。

商業地位之轉變 由渭河接着黃河下游的谷地橫貫東西，同蒲鐵路所經過的汾河盆地縱貫南北，使得本區在內地商業方面向來佔一重要地位。不過自從東邊華北大平原的交通改良，而西北一帶的大部分改用平綏鐵路以來，通過本區的商業大為減少。當地的商業，由於生產力薄弱，

運輸不便，也進步極少，惟有鐵路沿線較有起色。商業關係，以華北大平原的一邊為最發達。

西京與太原 本區工商業既是較為落後，城市自然不能十分發達。較為繁盛者，只有山、陝兩省的省會，形成黃河東西的兩個中心。山西近年進步較多，他的省會太原（陽曲）竟成為本區以內人口最多的城市，據民國十五年估計，約有二二〇、〇〇〇。這一個汾河東岸的城市，正佔到山西全省適中之點，他雖則是偏在汾河盆地的北端，東南去通到沁河、漳河的谷地，北去通到滹沱河、桑乾河的谷地，都很便利。西京是在陝西的省會西安（長安），建立的院轄市，位於渭河南岸，相距約十公里，以陝西全境而論略嫌偏南，但是為東出潼關以通華北大平原，南踰秦嶺以通漢中谷地，都在渭南更便利。長安本是漢、唐故都的後身，氣象宏壯，所以現在定為陪都，但是人口不過二〇〇、〇〇〇左右。隴海鐵路與陝甘公路通車以來，這裏更見發達。

其他城市 其他較為繁盛的城市，大多數也是在汾渭盆地，例如山西的汾陽、榆次，陝西的鳳翔、潼關，但是人口都不過五〇、〇〇〇至一〇〇、〇〇〇。潼關當黃、渭合流之點，依山憑河，形勢險要，是由渭河盆地通到華北大平原的必經之路，隴海鐵路也取道於此。他正在黃河大轉折與渭河聯成的丁字線分叉道，由風陵渡渡河而北，更可以通到汾河盆地，地位非常重要。洛陽更在潼關

之東，河南省的洛河谷地，四面多山，迤邐而至黃河沿岸，還有虎牢關的險阻，而同時有接近華北大平原的便利，所以也是歷代故都，城市的規模至今很大。但是洛河谷地較狹，自從洛陽失去他的政治地位，商業大為衰落。隴海鐵路通過之後，仍然不能改變他的厄運，人口據說竟不及五〇、〇〇〇。

習題舉例

(一) 同蒲鐵路對於華北的鐵路網，有何重大意義？

(二) 西京何以重要？何以現在比較洛陽發達？

第六章 隴西盆地區域

第一節 地勢與物產

位置及居民 鄰接在山陝高原之西的隴西盆地，以前完全劃在甘肅東部境內；自從西邊的小部分改隸青海，北邊的小部分改隸寧夏，一變而為分屬於三省。面積約佔全國百分之一·四強，而人口只佔全國百分之〇·八強。人口密度，平均每方公里只有二七人光景，在已經講到的各區域之中，最是稀少，然而已經算是甘、青、寧三省人口最稠密的部分。這一個區域，突出在蒙新、康藏以及華中各地帶之間，顯然有許多過渡情形成為他的特色。這裏的居民，已經有少數是以游牧為生，然而大多數人還是務農為生。

地形之特徵 隴西盆地，雖則因為他的四周大部分是高山或高原環繞而稱之為盆地，實在是華北地帶最高的一區，全部分都在一千公尺之上，比較山陝高原更要高出一層。東邊的六盤山脈，南邊的秦嶺山脈西段，以及西面由青海延展過來的幾重山脈，都有寬廣的高山，高度在三千公尺以上。惟有北面的山地較低，本區主要水道黃河，就由這裏穿出去繞着河套成一大圈。黃河中

上游之間的鎮市石嘴子，可以認為本區的最北界限。內部各處也是以山地爲多，但是發達的部分，是在枝分的河谷。縣治所在，大致都有河谷平原。這些平原寬狹不等，中間往往被山地隔斷。山地逼近河岸的部分，有許多險狹的峽谷。

谷地之分佈 本區的谷地，可以分爲黃河上游與渭河上游兩大系統，所佔面積以前者爲廣。他們的分水嶺，由海原之南的屈吳山向西南延展到渭源之南的烏鼠山一帶，橫貫本區中央，地勢不算很高，所以並不成爲大障礙。可以包括在本區以內的黃河谷地，貴德以下，到石嘴子爲止，兼跨甘、青、寧三省；伸出往西北的支谷，沿湟河到湟源，沿壺河到壺源，都是在青海省境。屈吳山以北，除沿河一帶之外，因爲乾旱而分外荒涼。渭河上游佔本區的南部，上源與黃河支流洮河相離最近，但是順勢東流入陝，纔匯注於黃河。

水利與農業 河流對於隴西盆地的重要，更甚於山陝高原。這裏因爲僻處內地，雨水減少到四百公釐之下，農業更是落後。所有佔到總面積百分之八的耕地，大部分是散佈在河谷之中，山地的梯田遠不及山陝高原的普通。耕地之中水田約佔百分之十，大半是在黃河幹流沿線。這裏採用直徑高到二五公尺左右的水車直立水中，就由河流的動力打動旋轉，把河水繼續引到高出河面

數丈的支渠灌田。①河水不但供給水分，他所挾帶的淤泥兼有增加沃土的作用。而且本區境內的黃河，河牀較深，而水流較暢，可以免氾濫的損害，得航運的利益。

農牧之發展

隴西盆地與山陝高原連接，同樣是「黃土」高原的一部分。然而這裏因為雨量減少，農產品不免略有差別。這種差別，並不影響到主要的穀類。但是在山陝高原的谷地很佔重要的棉花，這裏所產極少，水稻也更減少。所謂水田，在這裏不過用灌溉來補助雨水之不足；他的出產，大都就是普通的旱地作物，尤其是菸草果蔬。菸草以蘭州附近所產為最著名，所以行銷到國內市場，通稱為蘭菸。②西瓜也很有名，山地的畜牧，比較山陝高原區更為發達。蘭州設有織呢廠，利用當地所產羊毛、駝毛，近來更在附近開闢模範牧場。本區西北沿邊，除去河旁可以灌溉的田地，幾乎完全是草原。

礦業之稀少

這裏的礦藏，遠不及山陝高原的豐富，而且極少開採，因為境內工業未興，外銷交通不便。蘭州、中衛一帶，雖則間有煤層，現時還只限於舊法開採，以供居民日用之需，此外略有鐵

① 參看圖十六。

② 參看圖十七。

及金、銅等礦藏，都還等着開發。鹽池散佈於北部沿邊，可以供給本區一部分的食鹽需要；西南部的漳縣境內，略有井鹽。

習題舉例

- (一) 本區的位置，有何特色？對於他的各種發展，有何影響？
- (二) 本區有何重要河流？他們的功用如何？
- (三) 本區有何特殊農產品？

第二節 交通與城市

入陝之路線 因為地勢的關係，本區交通以黃、渭二河的谷地為幹線。天水（秦州）是渭河谷地的中心，將近完成的隴海鐵路，經過此地，再折往西北通到蘭州，但是隴海路線穿過本區的一段，由渭河盆地過來，中途有高峻的山地，所以工程浩大，延擱最久。由蘭州入陝，另有一條慣用的路線，是由定西一直東去，蹶六盤山至平涼而達西京（西安）。這兩條路線，使得本區與山陝高原之間，關係特別密切。

黃河之航道 本區大部分既是直接屬於黃河流域，而黃河上游又可以通航接到平綏鐵路

的終點包頭，在隴海鐵路未完成之前，本區的出路終究是以黃河這一條路線為最重要。黃河幹流由循化以下，各大支流例如湟河由西寧以下，洮河由臨洮以下，都可以通航，不過因為河牀坡度太大，水流太急，航行只限於下水，而且必須用特種的工具。在上游或則用若干整張牛皮聯繫而成的皮筏，鼓氣浮在水面，即使衝激到沿岸的岩石上也不至於全數淹沒。①一種是木筏，載重較多，也只以二百擔為限。蘭州以下纔能通行小船。從蘭州到包頭，水程較為舒適，但是最快要半月光景，逢着小水逆風，甚至要一個半月。

其他路線 此外由蘭州向西北，經永登、烏鞘嶺，穿過祁連山脈沿邊的灌溉區域，是以前通西域的要道。至今沿着這一條路線，使得甘肅與新疆的關係分外密切。由蘭州向西經過西寧，可以聯絡青海、康藏。由蘭州向南可以接着從四川通出來橫穿過漢中山地極西端的陰平棧道，使得甘肅與四川也有相當的聯絡。

重要城市 蘭州（皋蘭）既是全區交通的中心，當然成為全區最重要的城市，人口約一〇〇〇〇〇。他是甘肅的省會，又是西北的商業都會。城在黃河南岸，附近平原廣闊，物產在本區最

① 參看圖十八及十九。

是豐富。皋蘭山環抱在城南，擅林泉之勝。城北有鎮遠橋架在黃河之上，是平漢、津浦兩鐵路橋之外，黃河上面唯一的鐵橋；橋長約二四〇公尺，可以容車馬來往。此外像寧夏的省會 寧夏，青海的省會 西寧，以及渭河上游的天水（秦州），都在交通衝要之點，也是本區重要城市，但是人口大致都在100,000之下。

習題舉例

- (一) 本區域內的黃河航運，如何利用？
- (二) 本區域內的隴海鐵路，何以修築得特別遲緩？
- (三) 蘭州附近的交通，有何特點？

第八編 東北地帶

第一章 概況

第一節 境域與居民

特殊之形勢 東北地帶與華北地帶相接，他們兩方面有許多近似的情形，而同時又有許多差別。華北是我國發達最早的地帶，東北可以說是最遲，——大高原上的兩地帶當作別論。況且東北地帶突出在國境的東北部，東北兩邊以前是被日、蘇兩國屬地包圍，一切發展，所受外力的影響特別深刻。現今日本的勢力雖則消滅，蘇聯的勢力更其擴張。況且東北地帶位於黃、渤二海之北，蒙新高原之東，以緯度而論，大致更在華北地帶之北，而四周又是差不多完全有山地環繞，本來是有自成爲一區的形勢。

全境之界劃 本區界劃，南至於海，西南界以長城與華北大平原爲鄰，西界由獨石口附近黑

河與上都河的分水嶺，斜向東北偏北，經過經棚，沿着遼、熱兩省西界，接着大興安嶺、河北長城外的定都、興隆兩縣，察哈爾東南邊的一小角黑河谷地，都可以歸入東北地帶，而熱河的西邊一狹帶，與大興安嶺之西的呼倫貝爾一帶，都應當歸入蒙新地帶。然而本區究竟是以黑龍江、吉林、遼寧、熱河四省爲主體，遼、吉兩省全部在內。這一區的北與東兩邊，雖則自然的界限可以包括沿邊許多河流的谷地全部，爲簡便起見可以說就是沿着國界。

人口及種族 這樣劃定的東北地帶，佔到全國總面積的百分之二二·七，約與華中地帶相等，比較華北地帶略大。然而人口只佔百分之七·二，但有華北的四分之一。這裏的人口這樣的少，是由於他開發得遲。目前的情形，正足以表明他應當是我國境內其他許多區域的過剩人口的出路。況且移居於本區，本來是以山東、河北一帶的人民爲最相宜，因而種族方言，大致都與華北地帶東部相同，土著反而極少。東南部有韓人移殖，數量上無足輕重。西部較早，蒙人散佈甚廣，但是人數也有限。

政區之改動 東北經暴日竊據十四年之久，行政區劃多所更動，勝利之後，爲着接收的便利，並不恢復以前遼、吉、黑三省的舊界，而改劃成遼寧、安東、遼北、吉林、松江、嫩江、合江、黑龍江、興安九省。

遼、吉、黑三省的舊名雖則沿用，他們的境界都大為縮小。這些新省的面積人口，約計如下：

省名	面積 (方公里)	人口
遼寧省	六九,九〇〇	八,一〇〇,〇〇〇
安徽省	六八,二〇〇	五,三四七,〇〇〇
遼北省	八九,〇〇〇	三,八六四,〇〇〇
吉林省	一二,七〇〇	六,〇九六,〇〇〇
松江省	八八,七〇〇	四,〇九二,〇〇〇
嫩江省	六九,二〇〇	二,四二六,二〇〇
合江省	一一〇,一〇〇	一,八〇八,〇〇〇
黑龍江省	一六七,三〇〇	二,一八一,〇〇〇
興安省	二四九,一〇〇	三,一二〇,〇〇〇

九省之外，大連、瀋陽、哈爾濱（舊濱江）三市都已經定為院轄市（三市人口已經包括在原來隸屬的省區之內。九省之中，較大數省實際上還是大於江浙，但是人口太少。現行的區劃還有重行改動的可能。

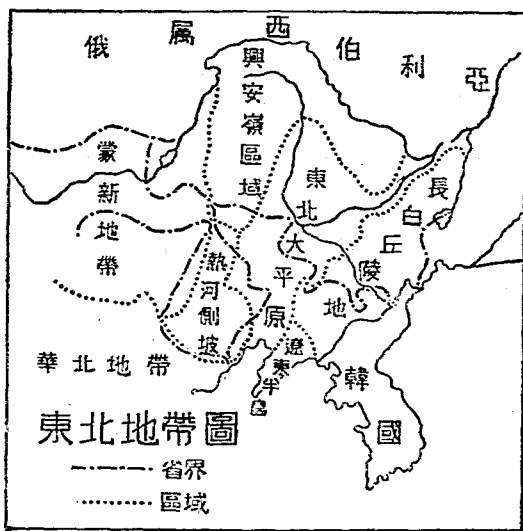
內部之區劃 東北地帶同華北地帶

一樣有一片大平原作為他的中堅分子，沿海也有低丘陵地構成的遼東半島，突出在山東半島之北；這兩部分可以各自劃為一個區域。在陸地邊境環繞的山地，可以另分為長白丘陵地、興安嶺山地與熱河側坡三區，一共劃出五個區域。在山地的各區之中，興安嶺一區最是閉塞。

習題舉例

- (一) 東北地帶何以顯然形成另一單元，可以從華北、蒙新兩地帶分開？
- (二) 試述東北居民的種族成分。

第二節 富源之開發



東北地帶圖

氣候之特徵

東北地帶的各種情形，雖則有許多方面與華北相像，顯然有他的若干特徵。華北幾乎全部在北緯四〇度之南，而東北幾乎全部在北緯四〇度之北，而且南北間的長度幾乎要比華北加倍。因此東北的溫度顯然低於華北，尤其是冬令延長而加冷，北部最冷的時候，甚至斷指裂膚。但是全部更爲近海，境內的海岸，固然較爲短促，近在東側的日本海方面的影響，並不完全被鄰國的疆域割斷，因此大部分可以得到雨量加增而又調勻的利益，調劑溫度減低的損失。

農林畜牧之發展 氣候狀況愈北而愈是異於華北，土質也同樣加增變化。在華北極普遍的黃土，這裏只能在最接近華北的部分見到。這些情形，勢必會對於植物的生長發生重大影響。農業發達的程度，愈北而愈差。在天寒地凍的冬季，耕作全部陷於停頓。但是穀類的出產，仍然與華北相同，不過連小麥都不得在春暖之後下種。農產品的最大差別是這裏的主要經濟作物由大豆代替華北的棉花，而榨油廠成爲散佈最廣的工業。東北人口較稀，糧食的需要隨着減少，利於注重到大豆方面，因此這裏的大豆產量約佔全國的十分之四，而輸出的大豆及豆製品，東北要佔到全國的百分之九五。以東北各口岸的總輸出計算，大豆及豆製品要佔到百分之六〇左右。華南、華北兩地帶沒有一種產品的地位能及得到東北的大豆。同時在穀類方面，小麥的產量不及華北，而高粱、小米

更見重要。山地森林的廣佈，也是一個重要特色，雖則東北的森林也早已不能遍及各地，總是華北所望塵莫及。西部沿邊雨水減少到四百公厘之下，畜牧比較在華北的同雨量地帶更佔重要，成爲東北與蒙新兩大集團的過渡地帶。然而東北的耕種區域，還正在向這一帶擴充的過程之中。

礦產之重要 礦產在東北也很佔重要。這裏特別是由於以前日本的影響，雖則煤礦的儲藏大不如華北，產量相差有限，輸出額反而更多。鐵礦不但儲量產量都是甲於全國，鋼鐵工業也是在這裏最爲發達。鐵礦石產量超出全國的三分之一，而生鐵超出三分之二。此外例如銅、鉛、硫黃、銻、滑石、含油頁岩等種類尙多。這些出產大致都偏於南部，惟有金礦的產量以北部爲著名。南部的礦產所以豐富，一方面是由於天富蘊藏特厚，一方面是由於鄰近海口，經營便利。

交通之便利 東北的地勢，既是周圍多山而平原貫於其中，全部的交通自然聲息相關，團結一氣。鐵路四達，其發達程度，尙在華北之上，上文已經講過一個大概。這裏的水陸交通主要路線，先大半是由外資經營。代表日、俄兩國勢力的南滿、中東兩鐵路的業務，範圍極廣。現今歸併成中國長春鐵路，由中、蘇兩國共管，其重要可知。大連哈爾濱之間的一線，尤其是主要的幹線。航運的利益，松花江因爲出口不便，遼河因爲水道淤淺，只在補助的地位，況且通航時期，較爲短促。他們的冰凍

時期，由南而北，從三個月延長到六個月光景。冰期斷航之後，雖則在堅冰之上可以用冰床，通大車，甚至行駛汽車，終究不能照常利於貨運，不過對岸往來更爲方便。鐵路的幹線同河流一樣集中在大平原的部分，而其線網散佈之廣，更比華北進步。在大宗輸出的農產品收穫之後，河流不久就斷航，這些輸出品勢必改用鐵路，再加以其他各種貨品源源而來出入移動，自然使得東北鐵路的貨運特別發達。

商業之優勢 由於交通便利，物產豐富的影響，東北的商業頗爲發達。就對外貿易而論，這裏的輸出價值，在民國二十年佔到全國的百分之三五，輸入也佔到百分之十七。輸出價值一項比較本區的輸入價值，或是比較華北的輸出價值，同是加倍。在我國全境，惟有這一個地帶，因爲人口較少而生產力高，能在商業方面維持長久的出超地位，以前可以靠着稍稍抵補其他各地的入超，而且國產的棉布以及許多機製品，向來也是以東北爲最重要的銷路。

習題舉例

- (一) 東北的氣候，對於農業有何影響？
- (二) 礦產方面，東北有幾種特別重要？
- (三) 東北的對外貿易，在各地帶之中，居於何種地位？

第二章 東北大平原區域

第一節 位置及界圖

地位之重要 東北大平原，或則也可以稱爲松遼平原，在東北地帶所處的地位，比較華北大平原之在華北地帶更爲重要。東北大平原，正好不偏不倚的佔據着中心的位置，而一直延展到南邊的海岸，自然成爲東北的政治、軍事、實業、交通等一切發展的中心，其他各區域，總是限於依附在本區鄰近的部分，特別進步。因此東北地帶所包括的各省區，以前每省都以大平原的一部份爲主要，在東三省改爲九省之後，連同熱河，仍然每省多少帶到本區的一部份，足見其關係之重要。

東南之邊界 由全區的形勢看來，大致是中腰較廣而南北兩端較狹。南邊沿着渤海、遼東灣的海岸，主要部分是在蓋平、錦縣（錦州）之間。從錦縣再延展向西到山海關，[●]沿岸平原，被熱河的側坡山地限制成一個極狹的地帶，只能算爲突出的一個細支。內地的界線，不及華北大平原的整齊而易於確定。沿着他東邊敷設的中長鐵路，約略可以指示出這一段的界線，這界線大致都是在

鐵路之東十公里左右，但是往往有些低丘陵的支脈突出過鐵路之西。長春以北，因為有拉林河谷地，發展於中東鐵路南線之東，本區邊界，更是突出；但是濱江（哈爾濱）之東，又有大青山逼近松花江。由此沿松花江向東北，有狹長的河谷平原，若斷若續，與大平原相連，為簡便起見，我們可以把牠歸入本區。這一帶平原，在木爾湯原之間，兩岸山地往往逼近，在松花江、黑龍江、烏蘇里江合流的部分，纔重見寬展。羅北可以認為沿黑龍江的西界，饒河可以認為沿烏蘇里江的南界。

西北之邊界 此外西北兩邊，都是與興安嶺一帶山地為界，西面的邊界較為整齊。北邊從木蘭往北，經過鐵驢，折向東北到拜泉，再折而北去環繞嫩江縣境。嫩江是本區最北的一角，由此折往西南，本區邊界經過在中長鐵路西線的雅魯（扎蘭屯），再往南到突泉，斜向熱河、天山縣西南的西遼河，然後向東南轉折到新立屯附近。新立屯以南，本區的界線，就是沿着北寧鐵路之北不遠到錦縣，再繼續沿着這一條鐵路到山海關。

境域之分佈 在這樣劃定的範圍之內，面積約合全國的百分之三·六，比較華北、大平原略大，但是還不及華北與江淮兩區平原合成一氣的寬廣。以東北地帶的總面積比較，差不多正是十分之三。大部分是在遼寧、遼北、嫩江、吉林、松江、合江六省境內，在本區界內的熱河、興安、黑龍江三省

邊境，面積都很狹小。東北各省之中，現今只有安東一省，完全是在本區之外。足見本區是東北各省聯繫的重心。

習題舉例

- (一) 東北大平原在東北地帶的位置，比較華北大平原在華北地帶的位置，有何不同？
- (二) 本區邊界，以何部分為最整齊？有何自然界限？

第一節 地勢與氣候

地勢較為高爽。東北、華北兩大平原，雖則同是稱為平原，嚴格的說起來，他們的地勢並不完全相同。這裏大部分的地形，顯然較為高爽。順着東北山地的一般走向，全區由遼河與松花江的分水地帶分向西南與東北兩面傾斜，在五〇至二〇〇公尺的高度，佔地極廣，一直要到瀋陽之南，同江之北，纔降落到五〇公尺之下，不像華北大平原幾乎完全不到五〇公尺。西北部的嫩江流域向北地勢趨高，與松花江谷地相反。所以本區的邊界，只有南北兩極端是靠近五〇公尺的等高線，大部分就得採用二〇〇公尺的等高線，而在嫩江流域一帶，更得提高到四〇〇公尺等高線的附近。

地面之波折 這裏的地面同時也不像華北大平原那樣平坦。南北兩部分，雖則同樣有大水

道系統南北分流，瀋陽以北，大部分並非沖積平原，而是侵蝕平原，地勢愈高，河谷沖積地愈狹。小片的低丘陵地，常時可以見到，在北部的松花江、嫩江一帶特別多，有時似乎同四周的高山聯接。這些丘陵地並不很高，大致離海平面不出四〇〇公尺，而高出於附近的平原往往不到二〇〇公尺。就是在缺少這種低丘陵地的部分，也隨處有些平緩的波折，減少平原的單調。

溫度之減低 南北之間的差別，在氣候方面，更是明顯。東北氣候，本來是全部較為寒冷，至少總有三個月的平均溫度是在百度表零度以下。但是在遼河流域，至多還只有一個月的平均溫度會降落到百度表零下一〇至一五度之間，松花江流域位置更北而又偏於內地，溫度自然更低，至少還有兩個月降落到這個限度之下。松花江流域北部最冷的日子，往往會達到零下三五度。夏季的差別，不及冬季之多；營口與濱江的溫度，最低月平均相差有十度，在最高月不過兩度。夏令晝長日烈，白晝可以有三五度以上的大熱天。由於晝夜的溫度差別，大致要到四月中纔可以免霜雪。遼河流域，可以有五個月以至六個月有零的時期完全免霜，在松花江流域，只有四個半月至五個月。龍江一帶，甚至九月間早晚就用得着爐火。因此在松花江平原，宜於耕種的農作物種類更少，而一般農民的冬季生活也更加苦悶。

雨量之分佈 雨量分佈的趨向與溫度不同。我們以前已經提到過這裏的雨量，是由東而西逐漸降低。本區最東邊的營口以至長春一帶，平均在六百公釐之上，其餘大部分在四百至六百公釐之間，最西邊的洮南、通遼一帶，卻是在四百公釐之下。因此以雨量而論，本區西部，尤其是突出到熱河境內的部分，類似陝西北部，帶有半旱地帶的色彩，至於極北的龍江附近，因為溫度更低，蒸發隨着減少，雨量略減，並不妨礙農業。大半的雨水，是集中在五月至九月，尤其是七八兩月，四月以前，十月以後，也像華北一樣的乾燥。冬季的雪，比較華北略多，但是更大的利益，是夏雨較為可靠。

內部之分別 由於以上所講的幾種情形，東北大平原，更可以細分為三部，就是以遼河、松花江兩平原作為南北兩部分，而另外再把他們西邊地勢略高而氣候較旱的部分，作為第三分區。這三個分區的發展之差別，在農業與人口分佈兩方面最是明顯，而在其他各方面也都有相當表現。

習題舉例

(一) 五〇公尺以下的低平沖積地，在本區如何分佈？

(二) 說明本區的雨量分佈情形。

第三節 重要之物產

農業發達之現狀 東北的主要富源——農產品——自然是以本區爲最豐富。這裏肥沃的土壤，得到優良的夏令氣候幫助，人力所及，產量極大，所以農田的增加，近年來進步很快。並且因爲人工較爲缺少，牲畜以及新式農具的採用，都特別易於發達，產量也就易於提高。這裏的農田，現在已經抵到東北全部已耕地的五分之三光景，但是只佔全區面積的五分之一，足見還大有繼續擴充的希望。北部發達較遲，耕地也就較少，西部較旱，農業更其不容易發展。

農作物之分佈 凡是北方所宜的農產品，這裏無一不備。大豆、高粱佔地最廣，合計超過農作物總面積的半數，小米居其次，小麥、玉米更次。這幾種合在一起，就要佔到耕地的百分之九五左右。其他各種作物的地位，都不過零星小數。高粱幾乎完全是爲供給當地消費之用，——無論煮食、磨粉、釀酒、飼畜，——所以在人口較密的遼河平原特別注重，玉米有同樣偏重的情形。東北極少數的棉花出產，簡直完全限於免霜時期較長而雨水較多的這一部分，但是在東北可以有大宗輸出的大豆、小米以及較爲耐寒的小麥，都是以開闢較遲的松花江平原特別發達。水稻限於沿河低地，產量極小。

工業之發展 本區主要工業，就是以大豆爲根據。大豆在我國向來只用做種種食品，但是近

來豆油的用途，已經擴充成爲人造奶油肥皂以至於和入油漆的原料。榨取油質的方法，普通把洋質壓成扁圓形的豆餅，作爲肥料或飼料之用。①因此油房的工作，就是把大豆分析成豆油豆餅兩部分。本區沿鐵路線各城市以及各口岸，都有許多大油坊。磨小麥的麵粉廠與製高粱酒的「燒鍋」也佔相當重要。此外火柴、製革、織染、繅絲等工業，大致都是利用鄰近區域的原料；例如長白、丘陵地的木料，本區以及興安嶺等區的皮革，華北以及外來的棉花，遼東半島的柞蠶絲。瀋陽、哈爾濱、營口三處，是本區工業中心。

畜牧與水產 畜牧水產在本區也佔相當重要。不但一般農戶，都爲耕作與食用的需要兼養牲畜，在農業發達較差的西部，至今還保存着大片的草原，維持若干游牧部落的生計。水產也很普遍，除沿海一帶可以分潤渤海漁場之外，在不容易得到海魚的內地，所有河流也都富於魚類。內河的漁業甚至並不因冰凍而停頓；松花江白魚，尤其是冬令的名產。

鹽業之狀況 東北的礦產，同華北大平原一樣，是在大平原的沿邊特別豐富；但是這一方面，在東北顯然是屬於周圍各區域的範圍。本區物產之中，可以歸入礦物一類的只有海鹽較佔重要。

① 參看圖二十一。

一直從興城到蓋平，沿海鹽灘，頗為寬展，大凌河口以東，尤其重要。這裏很宜於曬鹽，因為鹽場地盤，往往是黏土質，而氣候高燥的時期又長久。不過從前的銷路，只限於東北，以致產量總在四、〇〇〇、〇〇〇擔之內。營口附近，同塘活一樣交通便利，所以也有精鹽的製造。

習題舉例

(一) 耕地的開墾，本區已經發達到何種程度？全區各部分有何分別？

(二) 本區重要工業，有何特色？

第四節 交通與商業

中長鐵路線 本區居於東北地帶的中心，佔有東北通航海道的大部分，又是鐵路網的主要部分。航運情形在上冊的交通一節曾經提到，因為現在並不佔重要地位，不必再去細講。鐵路方面是以中長鐵路的南線為幹脈，最重要的是以前的「南滿鐵路」的一段，一直從大連港口通到長春，先穿過遼東半島的西部，蓋平以北纔是沿着本區的東面邊界附近，共長七〇四·三公里。因為他正好經過東北最繁盛的部分，同時便於吸收其他許多路線的客貨，又有東北最優良的港口作為他的尾閥，他的業務蒸蒸日上，竟能成為國境最早敷設雙線的鐵路。沿線原有「鐵路附屬地」

在各車站之旁曾經作爲日人居留地之用，全部的防護設備極其堅固。由長春往此到哈爾濱是原來中蘇合辦的中東鐵路南線，哈爾濱與中東鐵路東西線交叉，現今改稱中國長春鐵路，簡稱中長鐵路。中長鐵路東西線本是銜接西伯利亞鐵路東段的捷徑，縮短赤塔、海參威之間的距離。但是因爲東西兩端的出路都不敵南線，所以他們的功用大體上還是南線的培養線。

銜接之鐵路 從長春之南的四平街，又有四洮鐵路支分向西北到洮南，由洮南轉而向北偏東延長，有洮昂鐵路通到中長鐵路西線上的昂昂溪，從昂昂溪向東北又可以聯接經過龍江（齊哈爾）分向克山、嫩江進展的齊克鐵路。由洮昂線的白城（洮安）站又有洮索鐵路向索倫進展，而由四洮線的遼源（鄭家屯）站另有鄭通支線向西延展到通遼。由長春延展向西北的長大線，到達大賚，向東有吉長線到達永吉，後者更可以向東通往韓國北部的港口。

集中瀋陽之鐵路 瀋陽尤其是東北的主要鐵路中心。中長鐵路南線穿過他的西邊，原來算爲南滿支線的安瀋鐵路，雖是在城南一六公里的蘇家屯站分支向東南穿入遼東丘陵地，實際上是以瀋陽爲終點。從吉林省城穿過長白丘陵地聯成一線的吉海、瀋海兩鐵路，雖是遼吉兩省所經營，對於南滿、北寧兩線同樣有培養線的功用。北寧鐵路從瀋陽橫穿過遼河平原，向西再沿着他西

南邊的山地，經山海關而通到華北大平原。

北寧鐵路系統

北寧鐵路，在東北的部分，有好幾條支線；最重要的一條，是沿着遼河平原的

西邊，從打虎山向北延展到通遼的打通支線，更西有沿着遼東灣東北岸，從溝幫子向東南到營口對岸的營溝支線。再加以通到熱河側坡山地的兩條短支線，北寧鐵路在以前是東北地帶之內的國營鐵路主要系統。日人侵佔期間，也已經添築雙線。

營口之商業

由於中長鐵路以及大連港本身的優越地位，華北大平原大部分的商業是由大連出入，本區範圍之外的其他各口岸也略有分潤。在他範圍之內的營口反而只佔小數；以東北邊界及沿海各口岸的總貿易為比例，營口還佔不到五分之一，尤其是在進口貿易方面遠不敵大連。營口位於遼東灣東北的遼河口內，距離內地更近。他同內地的聯絡，不但在對岸有北寧支線，從營口埠頭另有中長鐵路的短支線從大石橋西來。可惜遼河日見淤淺，向來當作東北交通幹線的航業，早已一落千丈，而口外攔江沙也愈積愈高，以至一千噸以上的輪舶非潮漲難以進出。何況冬季使得商業陷於停頓的冰期，這裏因有淡水而延長到四個月之久。

葫蘆島之築港

為避免港道淤塞與冰凍障礙的兩重缺陷，北寧鐵路局特意在民國十九年

興工建築葫蘆島港——這是在遼東灣西北角連山灣的一個深水的不凍港，——從北寧鐵路的連山站有短支線通到這裏。築港工程屢受挫折，至今還沒有全部完成，因此他的商業地位也還沒有充分表現。北寧路線同時當然有一部分商業直接與華北往來。

哈爾濱之商業 此外哈爾濱也有海關，這裏可以說是東北北部的一個總門，他的直接對外貿易，實際上分三路出進。最重要的一路是由中長鐵路的東線通到蘇境的海參威，而以海參威為外港。其次由松花江航道經過依蘭（三姓）等江運商埠，更有一部分由中長鐵路西線銜接西伯利亞鐵路西去。這三路的商業合在一起，在民國二十年比較營口還要少去一半光景。因為海參威港口位置不便，鄰近的西伯利亞商業並不發達，而由陸路到歐洲路程太遠，又不敵水路。東北淪陷期間，曾經完全停頓。今後蘇境對外貿易，可能有一部份由海參威轉移大連，取道於此經過。但是哈爾濱在商業上的主要地位，還是就替中長鐵路南線在內地集中貨運。

習題舉例

(一) 甯漢鐵路有何特色？何以能特別發達？

(二) 漢江、長春各有若干鐵路集中，並且說明這些路線的分佈情形。

(三)說明管口的位置，以及他的商業情形。

第五節 人口與城市

人口之分佈 本區物產豐富，交通便利，在人口分佈方面，當然也是東北的首要區域。這裏的人口總數，約佔全國百分之三·八，超過東北全部的半數。平均密度，每方公里只有五〇人光景，比較華北大平原相差極遠。這個數目之低，是由於西部人煙過於稀少，而大部分人口，只不過集中在遼河幹流與松花江中游兩岸的狹隘範圍。本區東邊的這一帶，早已是東北人口最稠密的部份。這裏的人口，實際上逐年在加增；將來的發展，還未可限量。

城市之發展 城市發達的程度，這裏也不及華北大平原，但是在東北還首屈一指。其重要各城市的人口，據民國二十四年估計，大致如下：

瀋陽	五二六、八七九	營口	一二三、五三六
哈爾濱（濱江）	四五八、三七九	龍江	九六、六五二
長春	二四八、四二六		

○日、南滿鐵路沿線各城市人口，經將鐵路附屬地人口合計在內，以後各區中者仿此。

瀋陽之情形 在這些城市之中，瀋陽、哈爾濱顯然是遼河、松花江兩平原的重心。瀋陽位於河北岸，渾河下通遼河，可以行民船。瀋陽直接從遼河所受到利益，遠不及松花江對於濱江的利益。但是這裏便於吸引大平原以及鄰近山地各區的許多谷道，鐵路發達之後，其地位更見衝要。因此瀋陽的工商業日見發達。在政治方面，向來是遼寧的省會，並且往往能控制東北全部；同時文化的發展，也可以算得東北的領袖。中長鐵路線之西的工業區，規模極大，可惜經過戰事的破壞，一時不易全部復興。

哈爾濱之特色 哈爾濱位於松花江南岸，是松花江航運的中樞，所以有船塢等設備，同時他又是東北北部的主要鐵路中心。這裏的街市風光，受中長鐵路的影響，向來帶有濃厚的俄國色彩。他純粹是一個工商業都會。政治上曾經定為東省特別行政區的中心，東省特別行政區是中東鐵路從前在沿線所佔的鐵路用地收回之後所改設；近來同瀋陽一樣改為院轄市。

其他大城市 長春在松花江支流伊通河西岸，可以算得介於松遼兩平原之間，以前是日俄雙方擴充勢力的分野。淪陷期間，一變而成東北的政治重心。市區建設，新加門拓，尚為壯麗，但是沒有全部完成。龍江是舊黑龍江省的省會，因為經過他西邊的嫩江航運不甚便利，而中東鐵路線上

的昂昂溪在他南面相隔還有二二公里，雖則有齊克鐵路經過，終究不很適宜於工商業的發展。這裏位置偏於本區的西北，對於控制邊境，卻是關係重要。營口的情形前邊已經講過，此外四平鐵嶺、遼陽等城市，分佈於中長鐵路沿線，都有蒸蒸日上之趨勢。

習題舉例

- (一) 詳細說明幫助瀋陽發達的各種原因。
- (二) 龍江的發展，何以不及本區其他重要城市？

第三章 遼東半島區域

第一節 全區概況

本區之範圍 遼東半島劃入遼寧東南邊境，與安東南部，突出在遼河平原東南，介於黃渤二海之間。根據生產交通等狀況，本區範圍，可以由遼河、鴨綠江之間大洋河等許多小河的流域，向北推廣到鴨綠江支流驪河谷地與遼河支流太子河上游谷地；而驪河口以下的鴨綠江谷地，以及遼河另一支流渾河南岸南滿鐵路撫順支線的小部分谷地也包括在內。或則可以說就是廣義的長白山脈最南段所謂千山山脈一帶的丘陵地，並不像山東丘陵地的孤立。東西兩岸長山列島等若干島嶼，當然都包括在內這些地方正是東北大平原之東的丘陵地帶內最發達的部分。

人口之分佈 本區面積只佔全國總面積的百分之〇·五，人口約佔全國的百分之〇·八。他是東北最小的一區，然而他在東北的山地各區域之中，最是重要。這一個崎嶇的區域的人口密度，平均每方公里將近八〇人，反而比較東北大平原全部的平均數，幾乎加倍，也就可以見出他發達的程度，但是比較各種情形相近的山東丘陵地也還不及一半。這裏的人口，實際當然是集中在

沿海岸與河谷的低地，以及鄰接遼河平原的邊緣。

自然狀況 遼東半島與山東半島對峙，地位鄰接，很有許多近似的情形，而彼此的關係也還算密切。然而在這兩者之間，正像華北、東北兩大平原之間，也有許多顯著的差別。雖則超出一千公尺的高山，這裏同樣少見，只限於本區的北邊；四百至一千公尺之間的山地，在這裏比較山東丘陵地更是廣佈。千山山脈可以說是本區的骨幹，他的山脊略偏於本區之西，奇峯聳拔，狀如蓮花，所以別名千朵蓮花山。本區雨量，比較山東丘陵地更多，全部在六百公釐左右。至於溫度，略低幾度，在近海的部分，並沒有重大影響。

習題舉例

(一) 本區北邊的界線，如何劃定？

(二) 本區地形，比較山東丘陵地，有何差別？

第二節 重要物產

農作物之分佈 這裏因為氣候較為和潤，而交通又較為便利，雖是受着地形的重大限制，農田要佔到全區總面積的百分之二五左右。農作物大致與山東丘陵地相同，東南部沿海地帶雨量

較多，玉米居於首要地位，西北兩部雨量較稀，就注重高粱、小米。大豆全部都有出產。半島南端多沙地，產花生特多。稻、麥、棉花的產量都有限。沿海一帶果園也很發達，尤其以蓋平之南熊岳城的蘋果為著名。柞蠶絲的出產，差不多遍佈全區，產量約佔全國的十分之六，以蓋平軸巖、安東一帶為最多。柞蠶業特別是山東半島的移民所開拓，利用向陽的山坡培植柞樹。安東已經成為柞蠶業中心，因為這裏便於吸收千山以東所產的蠶繭。桑蠶的飼養，也有日本人在提倡，但是還在試驗時期。

漁業與鹽業 除此之外，沿海一帶，另有海產的補助，而內地沿邊以礦產為重要。沿海海產大致與山東半島相似。漁業以遼東灣的一邊更為重要，在五月的黃花魚汛，廣集於熊岳城海面的漁船，最為熱鬧。東岸黃海方面，除魚蝦之外，在海洋島可以捕獲鯨魚。漁港以大連為領袖。沿海灘地鹽場散佈頗廣，但只大連附近的一段的部分，產量就有四、〇〇〇、〇〇〇擔，從前輸出到日本及朝鮮的總量是超過半數。其餘沿海地段的產額，在二、五〇〇、〇〇〇擔左右。鹽業也是以遼東灣的一邊為發達，因為灘地較廣，而且便於運銷內地。

煤礦之重要 東北最重要的礦產煤鐵兩種，都是以本區北部為主要產地。這裏的煤礦產量，約在八、〇〇〇、〇〇〇噸以上。渾河南岸的撫順煤礦，獨佔五分之四以上。在他所估的幾個產量

豐富的礦場之中，規模最大的是古城子千金寨的礦場，因為這裏煤層厚而覆蓋的岩層淺薄，特別適用露天採掘法。①從撫順各處礦場所採出的頁岩之中，自從近年發現煉油的方法以來，每年可以提煉出原油七〇、〇〇〇噸，是我國境內稀有的石油資源，已經設廠提煉。此外則太子河谷本溪縣屬的本溪湖、遼陽縣屬的煙臺一帶，以及半島南端復州河谷的復州灣等處，也佔相當重要。

鐵礦之豐富 鐵的主要產地是遼陽、海城之間的鞍山四周。這裏的礦石，大部分含鐵量極低，必須經過選礦手續，纔能冶煉。有鞍山製鐵所在當地利用撫順、本溪兩處的煙煤及焦炭冶製生鐵，產量在民國二十年已經超出二七〇、〇〇〇噸，以後並且擴充新廠鍊鋼。此外本溪湖煤鐵廠，利用本溪湖煤礦附近的廟兒溝鐵礦，生鐵產額，也有七〇、〇〇〇噸左右。大規模的製鐵廠，在我國境內，至今還只有這兩處，其他都不足道。鐵礦另外還有幾處在開採。煤鐵之外，本區兼有滑石、苦土、磁土等礦的出產。礦產誠然是這裏最重要的富源。

① 參看圖二十二。

習題舉例

(一) 本區之鹽業，有何特色？

(二)鐵礦產地在本區如何分佈？以何處爲最重要？

第三節 交通與商業

鐵路之分佈 以交通而論，本區水陸兩方都可以算得發達。鐵路一邊有中長鐵路南線由瀋陽南來，緊靠着本區的邊界，蓋平以南，穿越半島西部低丘陵地而達大連。從瀋陽附近的蘇家屯，一方面有撫順支線向東北通到千金寨，一方面有成爲本區東西幹線的安陵鐵路向東南通到鴨綠江口附近的安東，與朝鮮境內的鐵路銜接。大連一端的支線，較長者有一條向西南通到旅順，而從金縣（金州）另有一支向東北通到半島東岸的城子疃，稱爲金福鐵路。

大連旅順之形勢 水道交通，全靠海路，以大連爲中心，向東北可以到鴨綠江口的安東、大東，繞到西岸可以直達營口。大連位於渤海口外遼東半島東岸的南端，與煙台隔海相對；分向各方的海路聯絡，在東北四周各港口中最爲便利。加以海面深廣，設備完善，冬季並不受冰凍的障礙，而中長鐵路直達港岸，所以成爲東北的主要港口。與大連齊名的旅順，距離內地，比較大連略遠，港灣口狹內寬，能容大艦出入而易守難攻，最適於軍港之用。本區沿海其他港灣，大致都很淺狹。

大連之工商業

由於這些情形，經過本區的商業大部分集中大連，此外惟有安東居於次要

地位，不像山東半島的門戶衆多。大連的商業，超出東北各口岸總數的十分之六，超出全國各口岸的十分之一；在全國各口岸之中，近年已經穩佔第二位。大連的商業所以能發達，是靠通過的便利，其產銷地域，並不限於本區的範圍。例如東北各地所產的大豆及豆製品大部分都由這裏出口，而這裏油坊工業的發達，也是東北全部的領袖，油餅產量，獨佔東北的半數。其他許多工業，例如陶磁、紡織等類，也都有相當發展。而本區所產的煤、鐵、食鹽等類，也都由此輸出。

安東之商業 安東雖是在鴨綠江口附近，而在江口還有大東溝作爲他的外港，在這裏利用海道的商業，例如木料的輸出，數量很是有限，因爲鴨綠江水流淺急，而經過安東的大部分商業，本是取道鐵路通到朝鮮，或則更由朝鮮東南部的港口釜山而過渡到日本。其主要輸出品，是東北大平原所產小米，運到朝鮮作爲朝鮮人的糧食，使得朝鮮的稻米可以運一部分到日本，而由日本輸入東北的棉布，大部分也利用這一條路線，但是安東的商業還及不到營口。

大連安東之市容 在這些情形之下，大連、安東當然也就是本區的主要城市。大連位於大連灣南岸，依山瀕海，形勢與青島相似，山南的外海沿岸有海濱浴場及公園。這裏工商業發達，並且是以前日本侵略東北的根據地，市街建築，非常整齊。據二十四年估計人口達四八一、三七九。安東

位於鴨綠江右岸叆河匯流之口，距鴨綠江口約一六公里，與朝鮮的新義州隔江相對，有鐵路橋聯結。全市分爲新舊二區，人口曾達一六六、七九二。

習題舉例

- (一)本區之鐵路，如何分佈？
- (二)大連、旅順兩地的發展，何以不同？

第四章 長白丘陵地區

第一節 形勢及資源

面積及人口 長白丘陵地區由遼東半島區域的丘陵地延展向東北，兼跨安東、吉林、松江、合江、遼寧、遼北六省境，成爲細長而兩端尖銳如梭子形的一片。他的東邊到國界爲止，西邊與遼東半島區域及東北大平原連接，四周的邊界不必重復申說。在這個範圍之內，面積約佔全國的百分之二·九，近乎東北的四分之一，但是人口只有全國的百分之一·二，或是東北的六分之一。光景這裏的人口密度平均每方公里約二一人，實際上各部分的發展極不平均。

地形之割裂 本區內部的分割，根據流域最爲明晰。附近東北大平原的一帶，當然是分屬於遼河、松花江，屬於遼河的面積很小。東邊鄰近國界的一帶是分屬於鴨綠江、圖們江、烏蘇里江。以高度而論，全區有將近一半的面積，是在四百公尺之下；這樣低的谷地或丘陵，在大平原沿邊延展最廣，而以圖們江流域爲最少。各流域之間，都有更高的丘陵地，使得他們隔斷。這一帶的山脈大致都隨着傾向東北與西南的摺軸彼此平行，他們的高度大部分不過四百至一千公尺，然而加以密林

廣佈，已經是重大障礙。至於超出一千公尺的高山，只有小片散見於遼寧極東部的長白山主峯或吉林張廣才嶺等處，長白山中的白頭山（二、七四一公尺）是東北的最高峯。

農墾之發展 這裏山地與谷地的發展大不相同。谷地以及沿邊的低丘陵地普通已經開闢成農田，或是變成牧場，較高的山地仍然有森林廣佈。因此本區農田只佔總面積的百分之十二，而大部分農田都是偏於本區西部鄰近大平原的地帶。東部三小區之中，惟獨圖們江流域較爲發達；可惜周圍部有高山把他隔斷，對於東北大平原的聯絡，向來不及南北兩端鴨綠江、烏蘇里江兩流域的便利。烏蘇里江流域的發展，最是相形見絀，因爲位置更僻遠而氣候更寒冷。本區農產品大致與東北大平原相同，所不同者就是鴨綠江上游的一狹帶與遼東半島區域鄰接的部分，略有柞蠶絲的出產。生產力比較普通的農田更低，因爲山坡的土質較爲瘠薄，而谷底極少的平地容易受水災的意外損失。

自然之根據 東北農墾事業，近年來的趨勢，在大平原之外，就是以本區爲最發達。這裏所有谷地的氣候，因爲可以受到東方日本海的影響，比較大平原上同緯度的地方，往往可以略見溫和，而雨量顯然加增，大部分都在六百公釐之上。同時又有林木茂盛的山坡流下的許多清泉，可以幫

助灌溉的發展。不過開墾未久的田地，生產力總是略抵。

林木之採伐 農業的推廣，當然對於森林有相當的摧殘，但是一路在深入內地去的採木業破壞力更大，因為在這裏經營採木的公司極少注意到培養新林。採伐的區域，可以分爲三部分，就是鴨綠江上游，松花江上游，以及中東鐵路東線。伐木以冬令爲便利，及至春冰解凍，所採木料，可以由鴨綠江、松花江、牡丹江等水道編筏順流而下。①中東鐵路沿線所產，則由鐵路運往大平原一帶，一面坡以東的若干短支線，都是採木公司所經營。各地所產樹木以紅松爲最多，可以用於建築及製造器具。山地較低處盛產的白楊，可以作爲火柴原料。此外可以作爲鐵路枕木以及柴薪之用者極多。白樺、杉、松之類，並且可以製造紙漿。

林地之副產品 本區所有森林，大致愈北而愈茂盛。在交通不便的部分，滿山蒼翠，至今還保存着許多面積遼闊的老林，當地稱之爲「窩集」。在窩集之中，另有兩種珍貴的副產品。一種是獸皮，因爲棲息其中的野獸非常多，可供獵取。所產毛皮以貂爲上品，產量則以灰鼠、狐、兔之類爲多。一種是人參，或稱吉林參，是國人所最重視的補品，以山林中野生者爲上品。但是野生的人參產量小

● 參看圖二十三。

而搜尋不易，所以現在也有人工培植的人參，質味遠遜。

礦產之分佈 礦產方面，因為交通不便，至今還知道得不很詳細。這裏的煤鐵富源，總是不如遼東半島區域北部，而金礦則佔相當重要。煤礦惟有梨樹鎮的稷稜煤礦較佔重要，每年產量超出三〇〇、〇〇〇噸，有支路通到中東鐵路東線。附近的金礦，尙未開採。砂金產地頗爲普遍，但是也只有依蘭東南約一百公里的黑脊山一帶，較爲著名。自從日人在永吉東南松花江上建設小豐滿水力發電廠，又在寬甸縣境鴨綠江上建設水豐水力發電廠，更使得本區對於鄰近的大平原與遼東半島兩區中許多地方的動力，居於重要地位。

● 水豐所發電力，由朝鮮北部與我方分用。

習題舉例

- (一) 說明本區的水道分佈情形以及他同地形的關係。
- (二) 本區農墾，以何部分爲最發達？其原因何在？
- (三) 採木業以若干部分爲重要？所產木料，功用如何？

第一節 交通與城市

鐵路之分佈 從長白丘陵地四向奔流的許多水道，極少航運的利益。水量最大的烏蘇里江，

同鴨綠江一樣，僻處邊界，功用大減。幸而鐵路的發展，在本區已經延展極廣。雖則他們分佈得不很規則，都能聲氣相通。中長鐵路東線，由濱江東行，穿越本區北段，經過綏芬河入俄屬西伯利亞境，而與西伯利亞鐵路會合，以達海參威。在牡丹江與此線交叉的圖佳鐵路北通松花江下游的佳木斯，南達圖們江上的圖們。由他此段的林口另有林虎鐵路通往烏蘇里江岸的虎林。從長春東行到永吉（吉林省城），圖們分爲吉長、吉會的兩線。集中於圖們的鐵路，可以接通朝鮮北部鐵路。吉會線西段的拉法，另有支線往西北通濱江，也可以算爲溝通中長鐵路的另一途徑。從永吉到濟陽，另有吉海、潘海兩線，沿着吉林、哈達嶺東邊的谷地，斜穿過本區西部的中段，在海龍縣境的朝陽鎮銜接。這兩條的鐵路敷設，使得遼、吉兩省的省會多一聯絡的途徑，而經過的地帶也更易於發展。朝陽鎮附近的梅河口，有四梅鐵路西北通四平，海輯鐵路東南通輯安，一者連繫可以算爲吉長、吉會的平行線。海輯線另有支線由通化至長白而銜接朝鮮境內的鐵路。

商業之出路 在商業方面，本區尙少流通。可以算得有大宗輸出的物產，只有西部的大豆以及東部山地的木料人參之類。輸出的途徑，都還偏重於東北大平原方面。東部三流域，另有三條路徑可以出入：鴨綠江流域順流而利用安東，圖們江流域利用琿春、延吉而通朝鮮，以及中長鐵路東

線，經過綏芬河而利用海參威後二路線都利用日本海上的港口，他們的商業，向來都有限。鐵路數設，在商業上也很少影響，因為日本海的出路，只有對於不很繁盛的日本西岸，較為便利。

永吉之地位

長白丘陵地，既然物產並不豐富，而交通又是傾向四面分散，城市的發展自然有限。全區的商業活動，大都集中於大平原沿邊的許多城市。在本區範圍之內惟有永吉的人口，據民國二十四年估計，已經有一二八、七五四人。這是吉林的省會，而兼松花江上游的商業中心，有便利的谷道通往西北兩面去控制本區西部農產地帶以及大平原的部分，往東北控制牡丹江以及烏蘇里江流域，往東南控制圖們江流域。這裏確是全區重心，依山臨水，風景秀麗，形勢險要，鐵路發達以來，這裏水陸交通的衝要更是明顯。

習題舉例

- (一) 圖往鐵路的起迄點何在如何與其他鐵路交接？
- (二) 通過本區的商業，如何可以與日本海及黃渤二海的海路取得聯絡？
- (三) 說明永吉的水陸交通。

第五章 興安嶺區域

第一節 境域及形勢

本區之範圍 興安嶺區域，環繞在東北地帶的北部，分成兩支，形如折疊。一支斜向東南，介於東北大平原與黑龍江幹流之間，極東端隔着松花江谷地與長白丘陵地遙相聯接。一支向南，逶迤於東北大平原之西。西面的邊界，從室韋縣南的綽博克山向南去，大致是在東經一二〇度附近，帶着遼北與察哈爾交界的邊地，穿入熱河境內，一直到蘇克斜魯山爲止。這一個區域大部分是在黑龍江與興安兩省境，而一端兼有合江西部；另一端兼有遼北西段與熱河北部的小部分，以及察哈爾的一小角。

人口之分佈 在東北的幾個分區之中，這是面積最廣的一區，約佔全國的百分之四·五，超過東北地帶的三分之一。但是全境的人口只有全國的百分之〇·五，光景，人口密度平均每方公里只有五人，正是東北人數最少而又是密度最稀的一區。因爲這一區的位置僻遠，地勢崎嶇，而氣候方面尤其不利於發展。惟有黑龍江沿岸一帶，人口略多。

地形之險峻 這一個區域全部是由蒙古高原沿邊的大興安嶺，以及在他的北部聯接而延展往東南的伊勒呼里山與小興安嶺所構成。大部分山地也像長白丘陵地一樣，是在一千公尺左右，極少達到二千公尺左右的高峯。然而這一區山地在靠近東北大平原的一邊，不但高度的差別更大，坡度也較為險峻，不像長白丘陵地是在靠近大平原的部分較為平緩。北部突出在黑龍江的大轉折之間，高山盤結最廣。極東部與極南部，地勢略低。

氣候之特徵 這些山地，大部分更在長白丘陵地之北，而同時又偏於內地，氣候的大陸性特別明顯。溫度比較東北其他各處更低，以至冬令嚴酷而冗長，夏季溫涼而短促。同時雨量，由東而西，大為減少；全部都在五〇〇公釐之下，西部不過三百公釐左右。雨量的減少，在農林兩方面的影響尤其重大。幸而蒸發減少，冬令積雪融化極慢，所以還不顯得乾旱。

習題舉例

(一)說明本區人口分佈狀況，與地形的關係。

(二)本區的氣候，有何特徵？

第二節 富源與交通

森林之狀況 以農業而論，本區現況毫無足道，農田但見於邊緣的若干谷地或沿河平原，總數還抵不到全區總面積的百分之一。農產品但有小麥、小米、大豆稍佔重要。其餘遼闊的山地，大部分都是林地。這裏的森林比起長白丘陵地來只能以量勝，質的方面相差很遠。①所產樹木，以落葉松為最多，幹徑較為細小。況且產量極少，因為交通便利的中長鐵路沿線一小段，與黑龍江沿岸等部分，早已採伐幾盡。其他各地由於運輸不便，至今利棄於地。惟有少數往來無定，靠着打獵兼畜牧的部落在那裏棲居。本區牧業以馬與羊為發達。②

重要之礦產 這裏的主要富源是礦產，尤其是金礦，已經開採的金礦完全是砂金。採取地帶偏於黑龍江谷地沿邊，一直從蘿北溯江而上到室韋，其中如漠河瑛環頗為著名。此外山地南坡的嫩江上游等部分也略有出產。據俄人杜加塞夫氏估計，全區每年產量約八千二百餘公斤，在我國各區域之中，可以佔首要位置。煤層已經發現的極少，稍佔重要者，只有極東部鶴立崗鎮之北的鶴崗煤礦，他的產量可以超過一五〇、〇〇〇公噸，有自建鐵路通到松花江岸的蓮江口，轉銷濱江

● 參看圖二十四。

● 參看圖二十五。

一帶。

水陸交通路線 這裏高山綿亙，交通極爲不便。在北面的一邊有黑龍江從漠河之西的大支流石勒喀河口以下，通行淺水江輪，轉入松花江可以與東北大平原各地聯絡。但是通航時期限於五月中至十月下旬，全年只有五月餘，而且航權早已被俄國分佔，近年雖有我國輪船行駛，還沒有能發達。本區其他各部分的交通路線，都取橫截的趨向，其中有兩條路線較爲重要。一條是中長鐵路西線，由濱江向西北來，穿過本區西支的中段而達臚濱（滿洲里）。一條是從海倫穿過本區到黑龍江岸的瓊瑋、黑河屯，山地較低而狹。自從濱北鐵路延長到黑河屯，濱江方面的聯絡更其便利。由濱北線南段的綏化，另有綏佳鐵路通到松花江下游的佳木斯。

城市欠發達 荒僻的山路，既是人煙稀少，自然無所謂城市。在靠近大平原的一邊與黑龍江沿岸所偶而見到的城市，大致人口也都在五千之下，甚至不足一千，只抵得內地的村鎮。較爲重要的地點，就是黑龍江岸的瓊瑋以及在他北面的黑河屯（亦稱大黑河）。黑河屯隔江與俄境的海蘭泡相對，這裏有支線接着西伯利亞鐵路因此這兩處也算是中俄通商口岸，但是貿易的數量極其細微。北安南有濱北鐵路，北有黑鐵路，連成一氣，另有齊北鐵路分支往西南，況且現今又定爲

黑龍江新省會，應當可以日見發達。

習題舉例

- (一) 本區重要礦產，如何分佈？
- (二) 從黑龍江幹流沿綫，到東北平原，有幾條方形的路線？

第六章 熱河側坡區域

位置面積及人口 熱河側坡區域，包括熱河的大部分，以及遼寧、河北、察哈爾三省沿邊的小部分，位置頗爲重要。由四周的環境看來，在北端與安嶺區域銜接，而在東南兩面與東北、華北、大平原爲鄰，西邊靠着蒙古高原，正是東北、華北、蒙新三地帶的接觸點。雖則他是退縮在內地，南邊還離海不遠。隔着東北大平原，恰好同遼東半島區域遙遙相對；他們的地形氣候，以及發展情形也有若干類似之處。全區的面積約佔全國總數的百分之一。二，雖則地勢崎嶇，交通不便，人口總數也佔全國的百分之〇·九，密度平均每方公里竟有三六人光景，比較東北大平原，居然也還相差有限。實際上是鄰近平原的東南部人口較密，而愈往西北愈稀少。

地形之割裂 本區地勢，大致由西北向東南傾斜，最高處超出一千五百公尺。這一帶側坡受到遼河與灤河上游許多支源割裂，山谷縱橫，不容易見出一定的脈絡。大凌河谷地，位於遼河之南，灤河之東，是本區低地最廣的部分；兩旁另有醫巫閭山、松嶺等成爲與本區邊界平行，而由西南往東北走向的山脈。除去少數高峯之外，這些沿邊的山地，大部分已經降落到四百公尺之下。以上所

提到的三個流域，可以算得本區內部的自然界劃。在這三個流域之中，面積最狹小的灤河流域，雖是傾向華北大平原，還有長城橫互於邊界，而從這裏通到傾向東北大平原的遼河、大凌河谷地，卻只有低丘陵地的障礙。因此全區對於東北方面的關係分外密切。

森林與畜牧 本區西北連接蒙古高原，地勢加高，溫度與雨量，都是在這一個方向逐漸降低。溫度大致還同遼河平原的情形相近，雨量差別更大，由五百公釐減到三百公釐左右。所以原來全區都是劃為牧地，而羊毛、皮革之類，是本區的重要輸出商品，農墾的推廣，在近年纔大見進步。農田的面積，現在雖則已經佔到全區的百分之十二光景，以一畝比一畝，生產力還是遠不如東北其他幾個農業發達的區域。而且大部分農田是限於氣候較佳而地勢更低的東南部。高粱、小米最佔重要，大豆、小麥較少，棉花的出產限於東南一角。森林只有若干小片安然保存，——這一點同遼東半島的情形相同。

礦產之分佈 礦產是本區將來的重要富源。這裏煤、鐵、金砂都已經有發見，但是開採的工作還不很發達。煤礦以大凌河流域為最富，北票一處，每年產量可以達到五〇〇、〇〇〇噸，有支線通到北寧鐵路。灤河、遼河兩流域都有金砂的出產，數量並不很大。灤平、隆化之間，有優良的鐵礦，尚

未開採。

交通之幹線 這一區的位置雖則衝要，交通發達較遲。鐵路方面從前只有北寧線包圍在他的東南沿邊，使得他對於東北其他各區的聯絡較為便利。錦朝支線由北寧線的錦縣通到朝陽縣境的北票，主要功用只是一條鑛用鐵路，而且極其短促。但是近年來，錦朝鐵路已經延長往西經承德而達古北口，可以銜接華北的平古鐵路。從凌源之東的葉柏壽另有支路向北通到赤峯。公路以及舊有的車路，本來是以赤峯為中心，往西去可以經多倫而通蒙古高原，向南經古北、喜峯等長城各口而通河北平原。至於東北平原的方面，或是向東南經遼朝陽而達北寧鐵路，或是向東北行到通遼而銜接打通、鄭通兩鐵路。由通遼沿西遼河（西喇木倫河）經過經棚而達多倫，也是從東北平原橫穿到蒙古高原的一條重要路線。

重要之城市 成為全區交通中心的赤峯，也是遼河流域的主要城市。他的位置雖則衝要，附近的農鑛出產都較為遜色。熱河省會設於承德，這是本區境內灤河流域的主要城市；因為從這裏向西南到古北口，相距不遠，再過去就是河北平原，形勢更為扼要。再加上大凌河流域的朝陽就鼎足而三。他們的人口都不過二〇、〇〇〇左右。最近交通方面由於種種關係進步很快，城市的發

展應當也會受到相當衝動。

習題舉例

- (一) 農業與畜牧，在本區各以何部分為發達？並且說明發達的情形及原因。
- (二) 說明承德的位置以及他的交通情形。

第九編 蒙新地帶

第一章 概況

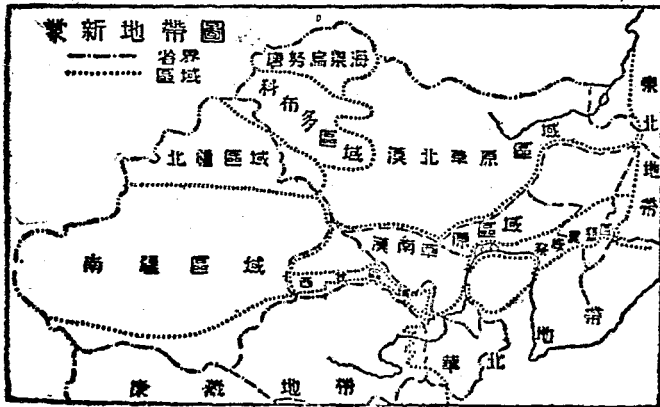
第一節 界劃

特殊情形 我國境內發達的各部分，已經差不多全數歸入以上講過的四地帶。這四個地帶所估的人口，總共合到全國的百分之九七強，高原上的蒙新、康藏兩地帶，不過合估百分之三弱，其相差之大，恐怕不是尋常人所能想到。然而華南、華中、華北、東北四地帶所估的面積，合計只有全國的百分之四七·〇，因此以面積而論，反而是蒙新、康藏兩地帶更佔重要。這些地廣人稀的地帶，各部分的價值，當然也不能一概而論，同時這些地帶，對於全國的安危關係很深，因此我們還應當加以相當注意。

全境之範圍 在大高原北部的蒙新地帶，東西延展很廣，包括外蒙古在內，要抵到全國總面

積的四四三，幾乎可以及到以前所講四地帶的總數，而比較康藏地帶也近乎加倍。他的東界連接東北地帶，南界可以分成東西兩段，東段連接華北地帶，而西段連接康藏地帶。前兩者不必重複申述，最後一部分的分界，大致是沿着祁連山脈、阿爾金山、崑崙山脈一帶的山地北坡三千公尺等高線的附近，延展到阿富汗國接界的新疆西南角。至於西北兩方面，就算以舊國界為限。在這個範圍之內，總共包括外蒙古以及綏遠的全部，新疆、寧夏、察哈爾的大部分，甘肅的小半，陝西、熱河、黑龍江沿邊的小部分，山西的西北一小角。

境內之區劃 大別言之，這一個地帶包括以前所謂內外蒙古與新疆，所以稱為蒙新高原。按地理區域來劃分，全部可以分成八區。我們所劃的察綏農墾



蒙新地帶圖

區域與漢南草原區域，大致是從察、綏、寧三省分出，漠北草原區域，唐努烏梁海區域，以及科布多區域，大至是從外蒙古分出，而新疆的部分，分成北疆、南疆兩個區域。西甘一區，在甘肅境內，是華北、新疆之間的過渡地帶，也是蒙與新之間的過渡地帶。

習題舉例

- (一) 與蒙新地帶接壤的三地帶之中，以何方面的界限為最有障礙性，並且加以說明。
- (二) 試證明本地帶的地廣人稀。

第二節 特徵

地形與水利 蒙新地帶的許多特殊情形，都是由於氣候較為乾旱，而地形大致還算坦平。這一區高出海平面一千公尺左右的高原，只在邊緣附近，或是由邊緣伸展到內地有若干更高的山嶺。但是高原中心產生另一種障礙，是散見於最乾旱各部分的大片沙漠。其餘的地面，往往也微有高低起伏的變化。水道是以邊緣為多；他們偶然有通航的功用，反而是一種例外。灌溉的功用較為普通。湖泊大多數是鹹水，只有在沿湖灘地產鹽的利益。

水之權屬力 水的權威，觸目皆是。有河水或是可以掘井的地點，纔會有人居住，不論是城市

寺院，或孤單的帳幕。交通的路線，沿途必須同樣有給水的便利。畜牧之外，有農田的若干部分，總是當地的雨量勉強夠用，或則從高山流下的河水可以應用於灌溉。總算起來，這裏的農田面積極小，他們的出產，終究不足以應付全區的需要。

畜牧及交通 牲畜是這裏的主要產品，也是這裏的主要交通工具。沙漠之外，平地到處是草原，而山地也可以供給草料，畜牧是最自然的利用方法。羊羣最普通，牛、馬、駱駝也都佔重要；他們的各種產品可以供給當地人民的日用之需，並且可以大宗輸出。同時牛、馬、駱駝都有負載之用：牛可以拉車，駱駝宜於載貨，馬則供人騎乘。汽車只要避開沙漠與高山，竟可以算爲暢行無阻，但是汽油必須由沿海口岸運去，極感不便。^①

商業之發展 牲畜、羊毛、皮革、毛皮等，是這裏的大宗出產。礦產只有局部較爲豐富，而且由於交通不便，至今極少開採。農產品與製造品，從麪粉、茶、糖、菸草以至棉布、綢緞、器皿之類，都要靠農產地帶供給。以前已經講過這裏的商業，早已由我國內地獨佔優勢的地位，轉變爲西北兩邊受俄人勢力的侵入，以前日本也曾經竭力從東北方面開拓過來。

① 參看圖二十六。

人口及民族 本區的人口總數遠及不到江蘇全省人口的四分之一，只能折合全國的百分之一·八。這種少數的人口，分佈得很不均勻，而且在種族語言宗教等各方面，都與內地不同，產生濃厚的特殊色彩。從內地來的人只居於少數，而且是限於數目不多的城市，以及鄰近華北的小部分農村。土著崇奉喇嘛教或回教，多數是以畜牧爲生，四散居住，不過在新疆以及西甘區域，有一部分回教徒是務農爲業。

習題舉例

- (一) 說明水在本地帶的權力。
- (二) 本地帶的畜牧業以何種牲畜爲重要？他們的功用如何？
- (三) 解釋本地帶的種族分佈情形？

第二章 察綏農墾區域

第一節 境域與物產

邊界之大勢 察綏農墾區域是蒙新地帶最東南的一區，東西寬而南北狹。他的東界接着熱河斜坡區域，南邊接着桑乾盆地。從山西西北角順着黃河伸展向西，轉折到綏遠西界爲止。河套的部分，在黃河之南，東部較爲寬展，包括東勝附近的丘陵地在內，西部限於鄂爾多斯沙漠，佔地極狹。黃河之北，較爲寬展，但是也只限於陰山山脈以南的一帶。北邊的界線延展到察哈爾境內，大致是在商都、多倫等縣治之北相距不遠。換過來說，這一個區域，就是包括察哈爾、綏遠兩省在外長城以北已經設立縣治的部分，以及熱河的西邊。

人口之繁盛 這一個區域的面積在蒙新地帶之中是很小的一區，只佔全國的百分之一。三，他的人口倒佔到本地帶的三分之一。這裏的人口密度，每平方公里平均竟有二三人左右。這種情形雖則只配同長白丘陵地比擬，在大高原之上，沒有一區能夠及到。其所以能達到如此地位的主要原因，是由於農業易於發達，而移居於此的內地人特別多，於是商業也佔重要，鄰近的游牧人民，

都來到這裏交易貨物，或是禮佛齋僧。

農業之特色 本區的農業，在蒙新地帶之中，有兩重特色。一則耕地面積廣大，約佔全區總面積的百分之一五。這些耕地雖則生產力不足以與長城以南的比擬，終究是遠勝於牧場的生產力。二則並非絕對依賴灌溉。在黃河北岸，尤其是在薩拉齊、托克托之間，本區中心最低窪的部分，以及更西的五原、臨河一帶，的確有許多從黃河引水灌田的支渠；而且河套的這種水利還在推廣之中，薩拉齊的民生渠，就是新興事業之一。然而河套一帶大部分的農田，還是只依靠當地的雨量，察哈爾境內的部分簡直全是旱田。①

重要之農產品 這裏的雨量，大致平均每年在三百至四百公釐之間，對於少數農作物可以夠用，不過要採用特別的旱耕方法。而且地勢既然增高到一千公尺左右，大陸性的變化強烈，溫度狀況竟近乎位置更北的松花江平原，因此植物生長時令，也很短促。高粱、小麥、大豆都退居次要地位，而以小米、燕麥兩種為首要。燕麥俗稱莩麥，在我國境內，惟有本區所產獨多。胡麻是這裏的主要經濟作物，亦稱大麻，所含油汁更比大豆豐富，可以供當地人民食用，以及輸出國外作為和製油漆。

① 參看圖二十七。

等用。

其他各種富源 已有農田開墾的地段，農村景象與桑乾盆地等區彷彿相似。不過農田往往只是錯雜在牧地之間，畜牧仍然佔重要地位，①尤其是地勢較為崎嶇的部分。牧業幾乎完全是由蒙民經營，充分的表示這裏蒙、漢關係異常密切。從薩拉濟到張北，沿着陰山山脈，很有許多煤層，但是現在只有舊法開採的小礦供給附近的需要。

習題舉例

(一)本區的農業，在蒙新地帶各區域之中，有何特色？

(二)說明本區的位置，及其氣候狀況。

第二節 商業與城市

黃河之航運 本區在商業方面，所以同時也能佔到優越地位，是由於交通的影響。在農業方面因為深受黃河的利益而特別發達的綏遠部分，在交通方面也深受黃河的利益。由寧夏到包頭附近，或是順流而下一直到山西西北部的河曲，帆運向來發達。但是帆運很費時間，由寧夏到包頭

① 參看圖二十八。

附近，下行尙且要順風纔能在半個月內達到，上行必須要一個半月。幸而這一段航線可以通行小輪，而且甘肅省政府正在計劃疏浚河道，使小輪可以直通蘭州。無論如何，黃河上游的商業，大部分都利用這一條水道集中在包頭，再由平綏鐵路與東南各地聯絡。沿河並且有汽車路通到蘭州，渡河而南另有大道可以一直通到陝西北邊的榆林。

平綏鐵路之重要

平綏鐵路是本區的主要出路，也是蒙新地帶全部的主要出路。所有蒙新各部分的路線，大多數都集中於這一條鐵路沿線的各站；包頭之外，歸綏、集寧（平地泉）、張家口都佔重要。新疆方面的聯絡，爲避免環繞在河套西北兩面的高山起見，除去經過西甘區域，再沿着黃河過來的一條路之外，通常是在武川附近穿過大青山而達到歸綏。曾經採用的綏新汽車路，也以此地爲起點。科布多、庫倫等外蒙古方面的聯絡，假如不受到政治上的妨礙，也可以集中在歸綏。然而在平綏鐵路未修築之前所遺留下來的習慣，以及避免穿越高山的利益，使得位置更東的張家口，也保存着相當吸引力。因此平綏鐵路儘管折到長城之南，本區東部仍然有許多商貨經過。集寧介於歸綏、張家口之間，正當平綏鐵路轉折往南之點，也能吸引北來的路線；他還是一個新興的商業中心。

發達之城市。由於以上所講的情形，足見本區在商業方面，同農業方面一樣，總是以西部的包頭、歸綏一帶為重心。這兩處也就是本區的主要城市。包頭在黃河之北，距河岸約二公里餘，人口約一二〇、〇〇〇。歸綏合歸化、綏遠二城而成，一舊一新，相距約二公里。這裏的人口據說一共有一八〇、〇〇〇，是蒙新地帶的第一大城；他不單是商業中心，並且是綏遠的省會。寺院之多，也是一種特色。東部因為農業發達較差，而商業又都集中在桑乾盆地邊境的萬全（張家口）^①。所以城市並不發達。只有本區東北邊的多倫較為重要。多倫位於溲河上源的上都河的大灣曲之南，是通往熱河的門戶。

① 參看第七編，第四章，第二節。

習題舉例

- (一) 黃河在本區的航運利益，比較在隴西盆地，有何分別？
- (二) 本區何以能在商業方面佔特殊地位？

第三章 漠南草原區域

範圍及面積 漠南草原區域，包圍在察綏農墾區域的西北兩面，而且延展到河套之內。他的邊界很不容易確定。爲簡便起見。我們就可以就採用察哈爾、綏遠、寧夏三省的北界作爲他的北界，而以甘肅的西界作爲他的西界。南邊除去長城爲界之外，在甘肅西北角，還包括馬鬃山一帶的山地。這樣他佔到察、綏、寧三省的大部分而更延展到甘肅的西北部與熱河西邊。全部面積約佔全國的百分之八·四，差不多抵到蒙新地帶的五分之一。

氣候之影響 這一個區域境內的景象，比較東南兩面的許多區域，迥乎不同。這裏的確有很廣的土地，八倍於江蘇的面積，然而農業竟可以說絲毫沒有發展，人烟異常稀少。因爲從察綏農墾區域向西北兩方面去，地勢加高，溫度減低，溫暖時期更縮短，而雨量減少得尤其快，大致全部限於三百公釐之下。陰山山脈以北，溫度也過於降低。在這種情形之下，開墾工作，本來就不容易再推廣。蒙民的反對表示，實在是一種過慮。青草尚且長得很稀疏，及不到察綏農墾區域或東北地帶西南部的豐美。何況不毛的沙積與石積還佔去一小半面積。沙漠並非完全連成一片，而是分段散見於

本區西北兩邊，由西邊更越過黃河而延展到河套之內的鄂爾多斯。因為高原中心較為低窪的部分，總是特別乾旱。

遊牧生活 住在草原上的蒙民，都是隨着牲畜到處爲家，因為百十成羣的駝、馬、牛、羊，容易把附近的草料吃完。但是他們的遊牧生活，都受盟旗區劃的限制，各旗的牧戶彼此不能越出本旗的牧地。山坡向陽的部分，普通都留作過冬的用處。一年到頭的生活，並沒有多大差別，不過住人的蒙古包，在冬季多加幾重厚毡。牲畜終年露宿，所以體格特別堅強。

牲畜之功用 牲畜對於蒙民生活的關係，非常密切。他們靠着牛馬的乳酪供給主要食品，羊皮做寒衣，羊毛製毡毯，甚至就用牛、馬的糞曬乾作爲柴薪。牛、羊都不容易長成，而蕃殖也不過一年一度，所以平時極少吃肉。往來各處，尋常都是馬上馳驟，騎術極精，而遷移帳幕與運貨，普通用牛車。善於自己儲水的駱駝，特別適用於長途跋涉，渡過水泉相隔遙遠的部分。

輸出入商品 這裏的商業狀況非常簡單。大宗的出產，就是初夏所剪的羊毛，宰殺牲口之後積少成多的牛羊皮，銷往華北一帶供給肉食的綿羊，以及乳牛、驢、馬、駱駝。此外許多鹽湖灘地所出產的鹽與天然碱也有輸出，尤其是碱佔重要。輸入方面，包括夏令服用的棉布，看得同肉一樣珍

貴的麵粉、搽和酸乳小米、鹽等作爲點心的茶葉——爲便利起見，都是預先製成茶磚——少數木質或金屬的器皿之類。商業大部分都是由平綏鐵路方面出進，但是東部正在逐漸受到東北方面的影響。

聚落之特色 在本區境內，無所謂城市村鎮。地圖上所見到的地名，往往只有一二蒙古包長期聚在那裏作爲驛站之用，有些竟是空無所有，固定的建築，只有若干寺院與王府。漠南寺院通稱爲「招」，其大者都在察綏農墾區域之內，與商業同樣選擇交通衝要之點，但是也有少數散佈在本區境內。例如鄂爾多斯的伊克昭盟，他的中心地點伊克招就是大廟的意思。綏遠北部的百靈廟，因爲地位衝要，特別著名。●各盟旗的王公，間或有固定的府第，多數也不過住在游牧的帳幕。

① 參看圖二十九。

● 參看圖三十。

習題舉例

(一) 本區境內是否有發展農業的希望？

(二) 本區的聚落，有何特色？

第四章 漠北草原區域

範圍及位置

漠北草原區域，綿亙於我國極北部，南面的一邊與漠南草原相接，東邊包括大興安嶺之西的呼倫貝爾盆地，西邊連着唐努烏梁海、科布多盆地以及北疆區域。他佔有外蒙古的大部分，而兼跨與安省西部。抵到全國總面積的百分之一〇·六，蒙新地帶的四分之一。全區地位偏北，氣候苦寒，草木只有五月到八月的短時期含有生意，所以生產力薄弱，人口也很稀少。

與漠南草原之比較

本區情形頗有與漠南草原區域相同之點，但是也有許多重要差別。沙漠與草原的位置，顯然南北相反。這裏是沙漠散佈在南面沿邊的若干部分，而愈北草原愈豐美，丘陵地並且又可以稍稍見到林木。因為受到北冰洋方面的影響，雨量向北稍稍加增，可以有二百公釐左右。這裏距離長城以南的各地更遠，加以沙漠的障礙，以致對於內地的關係易於疎遠，而對於蘇聯與東北兩方面易於接近。沿着蘇聯邊境的本區精華部分，於畜牧之外，兼有其他富源。東部地勢較為平緩，但是由這裏到東北大平原，中間還有與安嶺的阻隔。

北部丘陵地之發達

本區精華所在的北部，是大片的丘陵地，由杭愛山脈延展到外蒙古東



北邊境的額爾那山，西廣而東銳。這些丘陵地，大部分是屬於色楞格河流域，惟有極東部是黑龍江的發源地。在渾圓的丘陵之間，很有許多寬廣的谷地，非但畜牧發達，勉強也可以耕種。在耕種方面，原來只有極少數由內地去的糧商苦心經營；近年外蒙古與內地的通商發生障礙，他們所開闢的零星墾地，恐怕都已經回復草原狀態。山地有些部分，可以見到茂盛的林木。我國素業中所重視的蘑菇，其上品都是這一帶所出產。礦藏據說很豐富，以黃金為第一，已經有許多處被俄人開採，銅、鐵、鉛、鋅等礦藏也有發現。

東部草原 從這些丘陵地延展往東的草原有克魯倫河橫貫中央，一直到呼倫貝爾盆地。這一部分地面寬廣而大致平坦，間或有些丘陵地，彼此相隔較遠。這裏當然畜牧很發達，而產馬特別著名。呼倫貝爾兩湖，是本區所少見的淡水湖，面積廣大，水產的富源也佔重要。礦藏雖則也有些發現，遠不及北部的豐富；著名的就有中長鐵路西線附近的扎賚諾爾煤礦。由於這一段鐵路的關係，呼倫貝爾盆地的交通，早就較為便利。

北部之城市 漠北的商業政治宗教一切活動，都是以庫倫為主要中心。庫倫位於本區北部

● 參看圖三十一。

丘陵地的南邊土拉河旁，地點正當衝要，可以東通呼倫貝爾，西通科布多，南通察綏，北通西伯利亞。這裏有城柵，有市街，有商店。多數商店原來是歸漢人經營，現在已經幾乎完全落到俄人手中，並且改名烏倫巴特。漠北的輸出入商品，大半以庫倫爲集散地。本區行政機關也都設立在此。至於喇嘛教的勢力，近年已經幾乎消滅。庫倫之北，靠在邊界的買賣城是漠北對俄通商的主要門戶，因爲隔着邊界相對的恰克圖。這裏原有西伯利亞鐵路的支線，近年已經延長到庫倫。

東部之城市 本區北部地勢向北傾斜而東部向東傾斜，因此商貨的趨向各有所偏。貝爾湖東北相距約六〇公里的甘珠寺五月間的廟會，商市極盛。平時的商業，自從中長鐵路貫通之後，都集中到呼倫（海拉爾）臚濱（滿州里）兩處，由呼倫通到東北大平原，由臚濱過國境而通西伯利亞。但是這一部分並不是全部劃入興安省，所以雙方很容易發生糾葛。

習題舉例

- (一) 本區北部丘陵地的氣候及物產，有何特色？
- (二) 解釋呼倫貝爾盆地的城市發展情形。

第五章 唐努烏梁海區域

地勢及範圍 面積約佔全國百分之一·七的唐努烏梁海區域，突出在蒙新地帶的西北角，各種情形都很特別。全區都是崎嶇的山地。薩彥嶺橫於北，唐努烏拉山互於南，這些超出二千公尺的高山差不多把全區團圍住，只有烏魯克木河流出到西伯利亞境的缺口特別低陷。內部縱橫錯雜的丘陵之間，水道衆多。所有水道都匯聚於烏魯克木河，流入蘇聯境而改稱葉尼塞河。

特殊生活狀況 這裏雨量較多，山地大致都有稠密的森林，與由此延展入於西伯利亞境內的大片山地相同。谷地都是水草肥美的草原，他們的形勢狹而長。因此烏梁海人的生活，不但依賴畜牧，而且注重漁獵。森林中盛產的松鼠、水獺之類可以獵取而製成珍貴的毛皮。草地馴養塞鹿以及牛羊。塞鹿是一種寒帶人民普通飼養的家畜，可以供給肉食，幫助載運。這裏的地勢本來不宜於騎馬作長距離的馳騁，就用塞鹿代替作爲主要交通工具。耕種略有發展的可能，不過溫度狀況總是不利。烏梁海人在血統上是屬於突厥系，不過語言已經是被喀爾喀蒙古人同化。

國境內之聯絡 唐努烏梁海在國內方面，距離遙遠，高山間隔，很不容易聯絡。商業關係，在國

境之內，以科布多方面爲重要。穿過唐努烏拉山的哈穆達巴山口，向東南可以通到烏里雅蘇台，向西可以通到烏布沙泊。烏布沙泊一帶對於本區的食鹽供給關係很重要，因爲烏魯克木河的許多支流上游雖則也有不少湖泊，他們都是淡水湖。

西伯利亞之關係 從西伯利亞穿山越嶺而來也很困難，不過由葉尼塞河用小船逆流而上，較爲便利；而且葉尼塞河上的明奴辛斯克，有西伯利亞鐵路的支線。因此這裏數量很小的商業，自然會偏到這一方面。若干俄人並且就近移居本區，致力於農墾的工作。蘇聯在這裏已經儼然取得我國原有的地位，不過在中蘇協定裏面反而不像外蒙古的獨立有明文規定。

習題舉例

(一) 本區生活狀況，有何特點？其原因如何？

(二) 本區與蘇俄的關係，何以特別密切？

第六章 科布多區域

全區之範圍 科布多區域從唐努烏拉山、杭愛山一帶向南延展到阿爾泰山，大部分還是在外蒙古境內，不過連帶着新疆極北一角的阿爾泰山北坡。南北西三面都是高山環繞。向東來杭愛山與阿爾泰山之間的餘脈相隔很近，然而本區四周惟獨這一方面有較為平坦的出路。東邊與漠北草原區域的分界，可以採用翁金河之西的小片沙漠，大致沿着東經一〇三度。全區的面積約佔全國的百分之四·九。

重要之物產 這一個區域與唐努烏梁海只是一山之隔，然而情形迥異。唐努烏拉山的南坡就缺少樹木，全部又是草原的景象；在崎嶇的低丘陵地之間，往往有小片的沙漠，馬羣又像羊羣一樣成爲常見的牲畜。零星散佈的耕地，用灌溉幫助，可以稍微種一點蕎麥、小麥等糧食，這裏的土著同時也栽培麩菰。東部的推河及拜達里克河流域富有金鑛、金砂，但是產量還小。全部都是內陸流域，有許多出產鹽城的鹹湖。

城市之發展 這裏雖則人口稀少，也有兩個城市中心。一個是烏里雅蘇台，位於杭愛山西端

山凹的烏里雅蘇台河岸，北通唐努烏梁海，西控科布多。這一個城市正好佔着本區的中央，而與庫倫東西對峙，在商業政治等各方面都是「西蒙」的重心。一個是科布多，更偏於本區的西部，靠近布彥圖河，北通唐努烏梁海，西北通俄屬西伯利亞，經過科布多河上游，折而南行可以通新疆，不但是商業中心，並且是邊防重地。在這些城市以及沿着主要路線的驛站附近，原來也有若干內地人經商移墾。自從俄人的勢力，由庫倫與唐努烏梁海兩面侵入，未免同受牽動。

本區之特徵 本區在行政上早已成爲外蒙古的一部份。這裏的居民，都是額魯特蒙古人，他們的語言比較廣佈在漠南北草原區的喀爾喀蒙古人頗有分別。不過由於地位的影響，他們對於內地更其隔膜，而易於受庫倫的支配。

習題舉例

- (一) 本區四周，有何自然界限？
- (二) 本區境內有何重要城市，並且說明他們的位處。

第七章 西甘區域

全區之範圍 西甘區域逶迤於甘肅西部祁連山脈之下；以甘肅境內的地位而論，是在黃河之西，所以俗稱河西。全部是沿山的若干河谷所構成。這裏的水道，除去少數短促的細流之外，由東而西分別匯注於白亭河、額濟納河、疏勒河三大系統，但是他們的下游以及積蘇的湖泊，還是劃入漠南草原區域。在這一方面，邊界，逐段有低丘陵地表明自然的分野，尤其是在疏勒河之北的馬鞍山一帶。本區東部北界就在長城附近，不過鼎新、金塔兩縣更突出於長城之北。加以本區西端南疆區域界上的沙磧，東端隴西盆地界上的烏鞘嶺山地，四周都有自然屏障。

重要之物產 這一個區域的面積只佔全國的百分之一。○是蒙新地帶之中最小的一區，然而又是其中人口較為稠密的一區。以位置而論，他同察綏農墾區域一樣是在漠南草原的南邊；這裏的一切發展，卻是與天山南北的情形更是相近。這裏的農業也是全靠小段河谷的灌溉，種植小麥、小米、大麥、胡麻之類的作物，間以梨、杏、葡萄等果園，溝渠縱橫，不愧為「塞北江南」，山坡地勢較高，就作為畜牧之用。礦產對於本區的發展，多少也有幫助，最佔重要的是長城以內散見的煤層。

與長城以外散見於玉門、敦煌兩縣境的石油。玉門的石油，近年已經積極開採，對於發展西北交通，可以大有幫助。

地位之重要 這裏的發展另有一項重要根據，就是使得隴西盆地與新疆南北兩區之間，往來的人馬，無論經商行軍，都可以隨路易於得到給養。古代通到西域，總是取道於此。但是這個功用早已減少，因為由綏遠直達哈密，路線更是直捷簡短，而且可以避免沿途的稅卡；正在提倡推廣中的汽車，更不能不避開本區崎嶇的山地，而改就平坦的草原。然而他對於聯絡新疆與東南各地的功用，終究有幾分永久性，因為一方面有漢水、渭河、黃河的三條路線，都集中在本區東南的蘭州，一方面有往西北通哈密與往西通和關的兩線，從本區西端的安西分叉。

城市之發展 本區的城市，散佈在若干灌溉區的中心，縱貫東西的驛道，可以經過其中的大半。最發達的是武威（涼州），張掖（甘州）。武威偏於本區東端，城瀕白亭河上源的楊家河沿岸，在本區最是繁盛。張掖位於額濟納河上源的紅水河與張掖水之間，位置較為適中。此外還有酒泉靠近長城西端的嘉峪關，是本區西部的重要商埠。由此往西城市稀少，遠不及酒泉以東的一帶。

習題舉例

- (1) 本區的農業，與西盆地比較，有若干顯著的差別？
- (2) 經過本區的商業，現在何以較爲減少？

第八章 南疆區域

全區之範圍

天山之南的南疆區域，由於傾向西南兩面擴大的結果，面積更是遼闊，約佔全國的白分之一〇·四，是面積最廣的區域之一。四周幾乎完全是高山環繞，西有帕米爾高原側邊的葱嶺，北有天山山脈，南有崑崙山脈與阿爾金山。全部地勢向東傾斜，但是較為低陷的東邊，還有丘陵或沙漠的障礙。①因此全區顯然有孤立的形勢，並且影響到他內部的各種情形。至於其中所包括的塔里木盆地、哈密盆地、吐魯番盆地，雖則有較低山地阻隔，使他們各成爲一個地形的單位，他們的發展情形，還是大略相同。

氣候及水道

南疆區域，位置偏南而又得到高山的屏障，他的氣候狀況，顯然比較北疆區域溫和而乾燥。構成本區主體的塔里木盆地，大部分竟是沙漠，——就是我國境內面積最廣的塔克拉馬干沙漠；東邊還有白龍堆等沙漠。其中雖則有源遠流長的塔里木河，終究是內陸流域的性質。沿山一帶高度增加，雨水纔隨着增加。所以高山側坡儘有許多河流，而大多數出山之後，不久就被

① 參看圖三十一。

沙漠吞滅，只有極少數水量較大者，能繼續流聚而成塔里木河，或是匯注於湖泊。

農業之發達 在這種惡劣的情形之下，這一個面積只佔新疆全省五分之一的區域，人口竟會佔到全省的四分之三左右，田地竟會佔到全省的五分之四強，不免要使人覺得奇怪。而且瓜果這是裏的著名特產，米、麥也很豐饒，甚至還有蠶絲的出產。推究起來，這種富庶的情形都是靠着從高山上流下來的較大河流，他們在谷口沖積的扇形地供給肥沃的土壤，他們在夏季供給灌溉用的流水。因此這裏的田裏完全可以稱為水田。但是寒暑的溫度，更近於華北一帶的變化，而灌田的水量有限，所以農業的發展，不過是在北方色彩之中兼帶江南風味。糧食方面，注重小麥以及其他旱田作物，水稻雖則也佔重要，終究不及小麥。糧食產量但求供應當地的需要，棉花、蠶絲，產量有限。其餘的墾地就廣植葡萄、石榴、桃、杏、西瓜等類，既可以供貿易之用，又可以點綴風景。

沙漠田之分佈 本區的農田，既是限於許多谷口可以灌溉的扇形地，大致都是散佈在周圍高山的沿邊，背後是積雪不消的高峯，前面是流沙漠佈的沙漠。介乎其中的農田地帶並不能打成一片，不過逐段可以見到他的蹤跡。這樣分散的沙漠田在古代就成為西域的許多小國，在現代就分為許多縣治。離開高山較遠的農田，但見於西部葉爾羌、喀什噶爾等河流的沿線。本區交通幹線，

也就隨着這些沙漠田一週遭環繞在盆地的周圍。

畜牧之發展 草原在沙漠的周圍，延展較廣。但是肥美的草地，只限於農田附近，或是灌溉農業還沒有發達的河口附近。農田附近的草地，大致都歸農戶放牧牛羊。人數稀少的游牧部落，只得儘量利用山坡的草地，保留着盆地沿邊的部分作爲過冬的用處。總之畜牧在這裏顯然不及農業的重要，不過因爲這裏的人民，都崇奉回教，食品都注重牛羊，而沙漠廣佈，駱駝的功用也加增，所以仍然有許多畜產品。

礦產之分佈 礦產在這裏也佔相當重要。金礦與砂金散佈頗廣，以于闐、焉耆、吐魯番三縣境內爲最著。天山一帶富於銅礦，以拜城、庫車爲最著。但是產量都還有限。拜城、疏附等縣略有煤礦，仍然以土法開採，而且只供給雜用，冶煉金屬至今還用木炭。新疆素負盛名的玉，是產在和闐、于闐兩縣的玉龍哈什等河谷，因稀少而更見珍貴。

重要之城市 利用當地所產的棉、絲、毛、革等原料的若干工業，以及商業的發展，都集中在沙漠田中心的許多城市。其中以東邊的哈密、西邊的疏附與南邊的和闐爲最重要。哈密正當新疆交通的中樞，由綏遠、甘肅兩路入新，通到天山南北兩坡的路線，先在他的東面會合，而由這裏改向北

去，就可以通到天山北路東端的鎮西，或則直接到奇台，迤邐而西就是所謂天山南路。所以新疆全省與我國內地往來的商業，都在此集中。回部首領的回王也駐紮在這裏。疏附位於喀什噶爾河岸。由此向西北兩面都有山道入於蘇聯中亞細亞境，由此向南可以通到英屬印度。所以這裏有英俄雙方的商業，後者勢力較大。和閩不但可以東通甘肅，西通疏勒，從這裏沿着和闐河一直向北可通到天山之下的阿克蘇，而向南穿過崑崙山脈，也可以通印度，並且以絲綢、毛毯以及琢磨玉石的工業聞名。

國際之關係 本區地勢周高中窪，而向東傾斜，應當對於我國內地關係密切。但是距離遙遠，而運輸至今要靠駝馬，殊為不利。況且內地人之移居於此者，向來不及北疆方面。以至西北邊界谷地稍低，俄人易於推進，而南邊甚至超出四千公尺的谷道，也不足以阻止英人的侵入。南疆發達的程度勝於北疆，正是使得他易於受外人的覬覦。

習題舉例

- (一) 本區的耕地，如何分佈？
- (二) 本區有何特殊礦產？產於何地？
- (三) 說明本區的國際關係，及其背景。

第九章 北疆區域

範圍及面積 新疆的境域，除去阿爾泰山北坡的一角劃歸科布多盆地，崑崙山脈一帶的高山脊劃歸康藏地帶之外，我們可以很簡單的沿着天山山脈，把他分做北疆、南疆二區。北疆區域形如三角，東西間的距離，愈北而愈狹，因此面積較小，但是也要佔到全國的百分之六·〇。

地形及水道 在大高原上的各區域之中，本區內部特別低窪，甚至有大片五百公尺以下的低地。但是四周仍然有高山環繞，夾峙在南北兩面的天山與阿爾泰山最是巍峨，東西兩邊也有局部的高地。而且以水道而論，大部分還是大高原上所常見的內陸流域，惟有最北的額爾齊斯河下流通到外海。這一部分額爾齊斯河流域，沒有從構成本區主體的準噶爾盆地劃分的必要，因為中間並無重大的障礙，而各種情形也很少差異。西南角上面積狹小的伊犁河上游谷地，倒是有塔爾奇伊楞山的障礙。然而這一帶山地西段賽里木湖附近的谷道，使得他同準噶爾盆地的聯絡，比較往南穿過天山正脈方便，因此儘可以歸入本區的範圍。

畜牧之發展 這一個區域是蒙新地帶與中亞細亞兩大區草原之間的樞紐。最低窪處間有

沙漠，大部分都是肥美的草原，東部仍然宜於游牧。這些游牧的人，在夏季往往趕着羊羣到高山放牧；本區南北邊界的高山，除去二千至三千公尺之間廣闊的森林帶，上下都有草地。因此羊毛是本區的主要輸出品。森林帶稍有木料與獸皮的出產。

灌溉農業 這裏的溫度狀況，大致與松花江平原相同，所以農業可以有相當發展；不過雨水缺少，必須利用灌溉。已經開墾的田地，但有二、五〇〇、〇〇〇畝光景，只抵到沿海各省一大縣的耕種面積，以新疆而論，也還不及全省的五分之一。這些墾地散佈在由天山山脈北坡流下的許多短促的河流之旁，以及喀什河以西的伊犁河谷地，沿着位置更偏北的額爾齊斯河就極其稀少。農產品以小麥爲主要，加以高粱、小米、胡麻等旱田作物，而水稻也有相當出產。然而這些大致都只能供應當地的需要。瓜果之類，遠不及南疆的發達。

礦產之分佈 這裏所有的若干礦產，大致都還是未經開發的富源，現在的產量殊不足道。金、銅、鐵以及煤與石油，種類不算不多，產地大致沿着天山、阿爾泰山以及西邊的塔爾巴哈台山。已經開採的惟有塔城附近的黃金較佔重要，煤與石油現在但用土法開採。許多鹹湖以及鄰近的部分產鹽類多。

重要之城市 本區農業地帶，逐段有城市散佈，一方面是商業的集中點，一方面是防務的根據地。城市之中，以迪化（烏魯木齊）為首要。迪化位於烏魯木齊河旁，四山環繞，形勢天成。●而且正當天山北路的中樞，西通伊犁，東通甘肅，而向東南另有低谷道穿過天山與南路相接。這裏是新疆省會而兼商業中心，人口據說有六〇、〇〇〇左右。但是本區對於內地的商業中心，以迪化之東約二五〇公里的奇台為更重要。這裏不但可以集中新疆北路大部分地方的商貨，並且可以北通科布多，東北通庫倫，而由此折向東南穿過天山山脈到哈密接通內地的驛道，關係尤其重要。在鄰近俄國屬地的邊界，伊犁河谷的伊寧，塔爾巴哈台山之南的塔城，以及額爾齊斯河流域的承化，都是正式通商的商埠。

① 參看圖三十三。

習題舉例

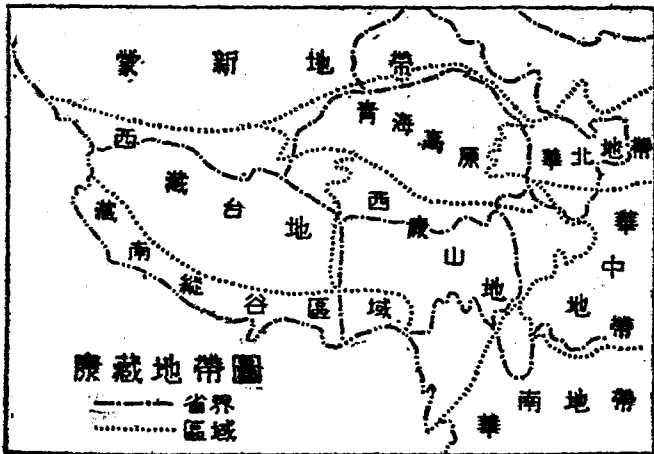
- (一) 伊犁河上游谷地，何以宜於歸入本區？
- (二) 本區四周的高山，如何利用？
- (三) 說明迪化的重要，及其形勢。

第十編 康藏地帶

第一章 概況

地勢之險阻 僻居國境西南一角的康藏地帶，是一區巍然屹立于蒙新高原之側的高原，純乎由重重疊疊的山嶺構成，地形極其高峻複雜。全國所有終年積雪的高山，除去天山一帶，都在他的範圍之內，有許多是全世界所少見的高峯。低陷的谷地，尙且高出於海平面二千至四千公尺，超過內地的秦山、華山等著名的高峯，只有東南一小部分較為低降。勉

第十編 第二章 概況



康藏地帶

強可以算做零星小片的平地，往往有高山隔離。總之地勢的高峻險阻，是康藏地帶的主要特徵，其他許多情形都受他的影響。本地帶東側，與華北、華中、華南三地帶都有接觸，但是這裏的各部份，都因地形而情形更是相近。

氣候之特徵 這裏的氣候，就會因地勢而發生許多特殊情形，溫度與雨量，都在短距離之內，有強烈的變化。低陷的谷地在夏季還溫和，兩旁的高峯，永久掩蓋着積雪堅冰。向風的山前儘够溼潤，背風的山後仍然亢旱。所以一日之內的行程，竟可以遇到好幾種不同的氣候。以同樣高度的地段而論，溫度與雨量，都有由北而南略見增加的趨勢，但是終究比較鄰近的平原寒冷乾燥。

生產狀況 在這些情形之下，康藏地帶的一切發展，都要受到嚴重的阻力。這裏雖則沒有大片的沙漠，儘有許多不毛之地，或是冰雪壅積的危峯高谷，或是石骨嶙峋的懸崖峭壁，或是礫石粗沙的沖積地。雨水較多的東南部山坡，的確有廣闊的森林帶；但是因為採伐困難，鄰近的谷地，仍然苦於缺少木料。其餘的地方，大部分也只可以作為牧地。農業很難發達，可以開墾的平地，既是有限，生長時期，普通不出四個月；而且就是在夏令，晚間的溫度也很低。這裏種植最廣的糧食，只有類似大麥的一種青稞，果蔬之類也不多。由於缺少平坦的草原，畜牧尚且及不到蒙新地帶。這裏的牲畜，

也有他們的特性。短小精悍的釐牛，毛長而黑，兼有沙漠草原帶牛與駱駝的功用；乳與肉可以供食品，毛骨可以製帳幕器皿，糞乾可以充柴薪，而勞力可以任負載。然而牲畜之中，數量還是首推綿羊。

交通情形 交通的不便，在這一帶地帶，更是趨於極端。嶺谷重疊，山勢陡峭，運載但能繫牲畜。釐牛行步穩重，用途最廣，遇到亂石參差，積雪沒脛，雖是坡峻徑窄，竟能履險如夷。較為安全的山道，也可以利用當地所特產的驢馬。並且無論是內部或對外往來，總是苦於途程迂迴而艱險。高山的風暴，溪整的洪流，積雪與岩石的崩落，常時可以引起意外。何況生產力薄弱，商業不自十分發達，外來的商人，又極少能習慣於這種高地的生活。康藏地帶的容易陷於孤立狀態，不足為奇。

居民及生活狀況 生產交通各方面既受阻礙，人口勢必稀少。全部的面積，雖則佔到全國的百分之二五·二，人口只佔全國的百分之〇·六，密度比較蒙新地帶還有遜色。這裏的居民，大致都是慣於高地生活的土著。只有極少數是由內地或是滇南移入康藏地帶居住。從普通的平地換到三千公尺以上的高地，空氣的稀薄，往往使得平地上去的人，感受許多病態：例如由於身體外面的氣壓減低而形成血壓增高，由於同一體積的空氣之中養氣減少，而呼吸促進，由於沸點隨

● 參看圖二十四。

着降低，一切食品不容易煮熟，以致妨礙消化。況且一般的生活狀況都很艱苦，極少吸引外人的力量。當地篤信喇嘛教的土著，為適應環境起見，對於人口蕃殖同時極力約制。因此容許喇嘛娶妻生子的紅教，竟會被禁止這種行為的黃教近乎淘汰。●多夫制的陋俗，不免至今流行於局部。

境域及位置 這一個地帶雖則並不發達，地位還是很估重要。從西藏、西康兩省區以及青海的大部分，他更延展到雲南的西北部，四川的西部，以及甘肅、新疆沿邊的高山。對於華南、華中、華北三地帶，不但有接境的關係；因為全部的地勢，大致是向東傾斜，而若干平行的谷地，多是向着這一方面展開，有如高屋建瓴。偏偏南邊寬廣的邊界，除去尼泊爾、不丹兩個小小的緩衝國之外，全部是與印度、緬甸接境，因此英國的勢力，大有越過喜馬拉雅山脈的趨勢。關於康藏地帶的許多詳細情形，我們可以另外分區討論，就着自然的區劃分成青海高原、西藏台地、藏南縱谷，以及西康山地四區。

● 參看圖三十五及三十六。

習題舉例

(一) 本地帶各地的氣候，如何不同？

- (二)本地帶所產牲畜，以何種爲特別？其功用如何？
- (三)低地人民，何以不容易移殖於本地帶之內？

第二章 青海高原區域

範圍及面積 崑崙山脈在新疆于闐縣的東南分成兩支。北支蜿蜒而東就改稱阿爾金山，入甘肅境，又改稱祁連山脈。正支轉向東南，從阿克塔格山一直延展到巴顏喀喇山，更東遙接岷山。岷山與祁連山脈之間，相距約四百公里，有好幾重平行的山脈，介於黃河、湟河等谷地之間，形勢像佛手的指端分歧。這樣包圍起來的一個區域，可以統稱為青海高原。大部分是在青海省境，而沿邊有一狹帶延展到甘、新兩省。全區面積約佔全國的百分之五·四。

山嶺與高原 崑崙山脈正支連續有超出五千或六千公尺的高峯，成爲自然界限。包圍在他的正支與北支之重的高原，地勢雖則並非完全一致，比着其餘的康藏地帶，大部分顯然較爲低窪。但是西部特別低窪的柴達木盆地，仍然有二、七〇〇公尺左右的高度，東部居中的青海盆地，就是青海大鹹湖本身的流域，全部超出三千公尺。青海盆地的南北另有寬廣的山嶺地帶，高度普通在四千至五千公尺之間，而夾有更高的山峯與更低的谷地。以本區全部與北面沿邊的南疆、西甘、隴西等區域比較，還是突然高出一、五〇〇公尺以上。

水道之形勢 青海高原全境，大半是內陸流域，其餘是屬於黃河流域。後者散佈於本區東部，青海盆地南北的山嶺之間。黃河幹流的上游，盤旋於本區東南部，而在青海盆地之北，也有他的支流。但是這一層分別，對於各部分的發展，並沒有重大影響。黃河上游谷地的惟一重要作用，是使得本區與隴西盆地的關係，分外密切。

氣候之特徵 至於本區的一切發展，多少帶着蒙新地帶的色彩，因為他們的氣候狀況更近似。這裏本區地勢高峻，距海遙遠，比較鄰近的隴西盆地等較低的各區域，溫度顯然降低，夏季也沒有盛夏的氣象。雨量比較南疆一帶略多，而不及隴西盆地。幸而溫度降低，蒸發減少，大部分還能長成肥美的草原，惟獨柴達木盆地間有小片的沙漠。山坡雨量稍增，略然有林木散見各處，數量有限。

牲畜之重要 畜牧游獵是本區的主要產業。牛、羊、駝、馬，產量都有可觀。這裏黃牛與犛牛並用，而馱運貨物，普通都用黃牛與犛牛配合而生的犏牛。綿羊身高力大，毛質柔軟捲曲，比較內地各省普通所產的優良。羊毛、羊皮都有輸出。山地也較為重要。馬以雄駿著名，特別適用於康藏地帶的各區域。山林之間多野獸，狼、狐、猓、獾之類，以毛皮見重。羚羊、鹿茸、犀黃、麝香之類，以入藥見重。山野的

● 參看圖三十七。

羣牛、羣鹿等，並且可以補助肉食的不足。此外不過散見各地的鹹湖，富有池鹽的出產。食鹽可以就近行銷於隴西一帶。

其他特殊狀況 這裏很稀少的人口，幾乎完全是以游牧爲生，一部分是由滇南移殖於此。他們散住在草原之上，無所謂城市。各種商貨雖則略有少數商人由隴西盆地來到這裏交易，大部分還是集中在隴西盆地，尤其是西寧。由西寧往西南到玉樹，近年曾經修築公路，但是車輛缺乏，形同虛設。全區對於隴西盆地的關係，類乎滇南草原區域之與察綏農墾區域。

習題舉例

(一)本區的地形，比較鄰近各區有何分別？黃河最上游的谷地，何以歸入本區？

(二)本區山林之中，有何特點？

第三章 西藏台地區域

範圍及地勢 西藏高原的西部，由崑崙山脈的正支往南一直到岡底斯山脈（後喜馬拉雅山脈），由東經九二度附近向西一直到新疆西南角的阿富汗邊界，是西藏高原之上的高原，我們可以稱之爲西藏台地，以表明他的特性。這裏差不多全部超出四千公尺的高度。其中東西平行的若干山嶺，固然有些高峯，甚至超出七千公尺；多數的山嶺與谷地相差的程度，不如康藏地帶其他各區的大。而且間有大片近乎平坦的部分。

氣候之影響 由於這種地勢的關係。這裏的氣候異常寒冷，惟有短促的夏季在白晝略爲和緩。雨量也更減低，所能得到的大半是雪，積雪少有融解的機會。而且大部分的坡地與谷地都是石積沙積與沼澤地。在這些情形之下，草地尙且稀少，而內陸流域的情形徧佈於全區。生產力的薄弱，交通的困難，可想而知。面積儘管佔到全國的百分之七·八，價值還是極小。

稀少之物產 這裏並沒有長久居住的人民。南邊在夏季有少數藏人來這裏射獵羆牛羚羊之類的野獸，或是採取鹹湖旁邊天然蒸發結晶的鹽碱以及硼酸。食鹽不但是藏南縱谷與西康山

地所需要，還可以輸出到尼泊爾、不丹。硼酸由印度輸出。此外惟獨西藏西部的羅多克一帶，鄰近印度河上游，時而有人冒寒去搜覓金沙。北邊在夏季稍有獵人由新疆越崑崙山脈。但是兩邊有人跡的地帶，都很狹窄。中心的大部分地方，深山窮谷，滿目荒涼，實在是無人之境，只有探險家偶而經過。

習題舉例

- (一) 本區的地勢，有何特點？
- (二) 本區有何物產？居民多事如何？

第四章 藏南縱谷區域

全境之範圍 西藏南部、印度河上源與雅魯藏布江所佔的縱谷，在康藏地帶自成一區。這一區藏南縱谷的北界，大致是岡底斯山脈（或稱後喜馬拉雅山脈）的山脊。岡底斯山脈東段在拉薩附近，已經被雅魯藏布江的若干支流截斷，因此本區的界限，更向北延展到念青唐古喇山，包括嘉黎在內，南界可以不必嚴格的限於喜馬拉雅山脈山脊，而更延展到他南坡的國界。他的西界，也以國境為限。東邊到靠近雅魯藏布江幹流東岸的分水嶺；更東的察隅、科麥一帶，雖則是在藏布江的支流谷地，與怒江一帶關係較深，宜於劃歸西康山地。本區所佔西藏南部及西康西南部，面積約當全國的百分之三·八，是康藏地帶最小的一區。然而這是康藏地帶最重要的部分。

地形之特徵 這一區兩旁的山嶺，是全世界罕見的高山。谷地尚且傾斜得很劇烈，最高的一段，也還超出五千公尺，這一段是雅魯藏布江與印度河的分水地，位置偏於本區西部；而雅魯藏布江最東的一段，在邊界附近竟降落到二百公尺左右。所以在本區境內，由稠密的熱帶森林以至積雪不消的高山，中間有許多變化。但是其中的主要部分，是高度在三千至四千公尺之間的谷地，其

餘無論更高或更低，都有地勢過於傾斜的缺點。

氣候與物產 這裏的地勢雖則高峻，位置大致在北緯三〇度左右，距離熱帶不遠，北面有高山屏障，南面接近印度洋，溫度雨量兩方面，終究比較青海高原略佔優勢。所以這裏不但畜牧發達，谷地並且略有農業。青稞當然是主要的作物，曬乾研粉，可製糌粑。小麥、小米、桃、梨、蘋果等也可以種植，惟獨菜蔬極少。林木的供給在人口較多的地帶也還是欠缺，普通所見的但有柳樹。

商業之關係 這裏的商業情形，大致與青海、蒙古等處相仿。藏人所不能自給的物品，以麥粉、茶葉、絲棉織品，以及各種器皿爲主要。他們慣於採用的茶葉是四川所產，製磚運往，是入藏貨品的大宗。無如運輸不便，而地方官又不善維護，以致藏、印關係日見接近，華茶市場也日漸被印茶所奪。因而向來靠着維持中藏關係的茶葉嗜好，已經是不絕如縷，這裏的輸出商品，大致與青海高原相同。其中藥品的銷路，大部分也是限於我國境內；除去與青海相同的幾種，本區特產大量的大黃。

交通之要道 商業的流通，以前趨重於我國內地，尤其是四川方面。通用的路線，是由拉薩向東北越過丹達的山口橫貫西康山地而東下，同時可以分道入雲南。這一條路線的長距離山路，

在我國境內，還算是最直捷而發達。由拉薩向西南經過江孜、亞東入印度境，到半山的加嶺，就接着鐵路。所以是通印度的要道。由江孜西去的大道，沿着另一條支道由定日西南的聶拉木入尼泊爾境，或是經過噶大克沿印度河而入克什米爾，都可以通印度。總之本區全部與印度邊界並行，通到印度的路線，只要穿過一重喜馬拉雅山脈。江孜、亞東、噶大克都已經開爲商埠。

主要之城市 本區一切發展偏於東部，歸入所請前藏的一段，所以他的政教中心是在拉薩。拉薩位於雅魯藏布江北岸的支流拉薩河之北，四周谷地寬廣，農業發達。城北二公里餘有達賴喇嘛駐錫的布達拉寺，十三層高樓聳峙於小山之上，氣象非常莊嚴。這裏平時的人口不及二〇、〇〇〇，每逢節期，來此朝貢經商的人數，竟會增加到五倍。雅魯藏布江南岸的日喀則，城西南有扎什倫布寺，向來是班禪喇嘛駐錫之地，算爲西藏西部，所謂後藏的政教中心。

習題舉例

- (一) 本區對於我國內地的商業，彼此以何種商品交易？
- (二) 說明本區與印度交通的途徑，以及重要門戶的位置。
- (三) 試述拉薩的位置及現狀。

第五章 西康山地區域

位置及面積

西藏台地與藏南縱谷兩區之東，青海高原之南，四川盆地之西，雲貴高原之西，我們總稱之爲西康山地區域。他的境界是以西康爲主體，減少西南的一角，而更延展到西藏、青海、四川、雲南的範圍之內。全區的面積約佔全國的百分之八·二。這是康藏地帶最大的一區，而且幾乎佔有康藏地帶全部人口的半數，但是因爲面積更廣，而四散分佈，並不像藏南縱谷區的人口集中。

高山與峽谷

這一個區域，完全是西藏大高原上雅魯藏布江與黃河上游之間的許多高山深谷所構成。西南一角，有雅魯藏布江的丹巴河等支流，其次是怒江、瀾滄江，再其次是合成長江的金沈江、雅龍江、大渡河、岷江許多河流的谷地。這些河谷都相隔不遠，但是中間總有高山互阻。全區的地勢，是由西北傾向東南。西北部的谷地甚至超出四千公尺，高山超出六千公尺，在東南沿邊，三千公尺的高度就算高山，而谷地已經減到一千公尺之下。平地當然也是在那許多河流的下游較多。

氣候之變化 河谷既是一致向東南開展，氣候狀況也就隨着同一方向轉變得漸入佳境。地勢愈南愈低，溫度勢必稍稍上升；溼空氣在這裏並不受高山的阻礙，雨量勢必愈南愈增。高寒的影響雖則不能盡免，而夏季山頭仍然下雪，永久積雪不消的高峯，在本區境內，畢竟遠不及康藏地帶其他各區之多。一切發展的情形，當然也有愈向東南愈見進步的趨勢。

重要之物產 在地勢崎嶇而氣候高寒的限制之下，畜牧仍然是本區的主要產業，而以羊毛爲輸出大宗。耕種在本區更見發達，漸有華南丘陵地的色彩。但是農業的發展只限於東南部，田地終究是散漫的小片，所產的糧食尙感不敷。青稞之外，大麥、小麥等漸佔重要，東南沿邊並且略有水稻、高粱等溫暖地帶的作物。水果、蔬菜的出產，遠勝藏南縱谷，大黃這裏也有出產。射獵還是與牧業並行，不過野獸在這裏已經有採伐過度的現象。取於麝鹿的麝香，本區所產較多，大部分由雲南輸出，這是歐美各國製造上等化裝品的貴重原料。

林礦之富源 以康藏地帶的各區域比較，林、礦兩種利源，都是本區最富。然而深山之中的樹木，摧毀的確是多，利用的非常少。礦產據說種類很多，現在採取的惟有金沙稍佔重要。昌都的煤，寧靜山的石油，以及甘孜、瞻化一帶的銀鑛之類，因爲運輸不便，恐怕都不是短時期內所能開發。

交通之幹線 本區嶺谷密接，地形的脈理是由西北向東南，或由北向南，但是這裏的主要路線都帶着東西向。東西交通以康定（打箭爐）昌都爲中心，由康定向東，可以通四川的雅安，由昌都向西可以通藏南縱谷。雅安、康定之間，已經在修築公路。康定、昌都之間，舊時的驛道偏南，繞過巴安，而現時通用的商道偏北，繞過甘孜、德格，因爲北道地勢較平。至於南北的路線，由德格沿金沙江向西北經過玉樹，可以穿到青海；向南經過巴安，折往阿墩子，可以通到雲南的大理。至於通印度的路線，轉向西南，由雅魯藏布江支流洛意特河谷，接着印度阿薩密皆薩地雅（Sadiya，舊譯薩加）的鐵路。這些路線經過整深、水急的河道，普通都是用竹索繫於兩岸的橋樑，高懸水面，架木其上，使得人馬通過。

居民及城市 這裏的居民，大多數是土著，但是由內地移居的人數，在康藏地帶各區域之中，已經是最多的一區。內地人在這裏不但經商，同時對於開墾也很努力，不過因爲工作艱苦，而保護不周，中途常要受到挫折。商業不甚發達，谿谷之間的許多城市的商戶人口，往往還不及喇嘛廟的僧衆。康定位於大渡河西的小谿谷中，是全區首要的城市，也是川藏通商的咽喉。自從康藏的商業受到印度的吸引，康定的市況，不免比以前衰落。西康建省以來，設省會於此，政治上更形重要。金沙



江東岸的巴安，正當本區中心東西交通幹線與南北交通幹線的交叉點，附近地勢平坦，而四周高山環抱，地位也非常衝要。①無奈近年金沙江東西的交通不及以前的暢通，對於巴安當然是一重打擊。

① 參看圖三十九及四十。

習題舉例

- (一) 本區的氣候，比較康藏地帶其他各區域，有何特點？能否說明這種特點的成因。
- (二) 說明本區的農業發展狀況。
- (三) 本區的地形，對於交通有若干影響？

結 論

我們在以上各章已經說明各種景象分佈於全國的大勢，以及接着自然界限所劃分的各地帶各區域的各種情形。各區域之間，儘有自然的界限，他們的地位相接，而情形不同，正好增進他們互相依附的關係。我們所希望的是對於各區的現狀得到準確的觀念，對於各區的前途得到深刻的了解，再由各區推而至於全國。這樣我們纔能對於過去各種情形消除許多錯誤的見解，對於將來的各種發展避免許多空泛的計劃。否則何所取於地理的研究？處於瘡痍未復的今日，依賴着地大物博而苟且儉安的傳統觀念，早應當不攻自破。

疆域的伸縮是人事而受天然形勢的助力，物力的豐薄是天定而在乎運用的得宜。殘缺的國土，應當積極鞏固；經濟的開發，更是當前的急務。我們素來有以農立國的標榜，到現在對內糧食不能自給，對外農產品不能暢銷，農業有澈底改革的必要，以求增加產量，改良品質。然而工業的建設也不容忽略，否則無法供養過剩的人口，減少入超的漏卮，建設的方法應當儘量採用自有的原料。

礦藏的開採，森林的培養，都應當兼籌並顧。交通的改良，尤其是建設新產業的前提，產品不容易流通，銷路永遠沒有推廣的希望。

關於各種新建設的推進，我們不必討論他的技術問題，我們所要注意的是他的位置問題。各區域的位置、交通、資源、人口等各種情形既有不同，每一區所取的發展途徑應當力求適合當地的情形。任何一種計劃是否可以實行，都應當就着他指定的地域所具的各種特徵加以判斷。各地隨時實施的新建設，我們應當盡力留意，一方面觀察所在區域的轉變，一方面估量所用計劃的得失。地理的認識，的確範圍可大可小，觀察可淺可深。然而無論如何，我們總要注意各區域的分別，不能以一片荒涼的沙漠與土質肥美的平原等量齊觀。我們更可以把辨別各區域的眼光應用到同一區域之內的各部分，我們也可以把書中所用的眼光應用到書中所未加注意的事實，尤其是各人所身歷其境的影象。

附 录

序 号	名 称	编 号
1	《中华人民共和国宪法》	1
2	《中华人民共和国刑法》	2
3	《中华人民共和国民法通则》	3
4	《中华人民共和国刑事诉讼法》	4
5	《中华人民共和国民事诉讼法》	5
6	《中华人民共和国行政诉讼法》	6
7	《中华人民共和国国家赔偿法》	7
8	《中华人民共和国行政复议法》	8
9	《中华人民共和国政府信息公开条例》	9
10	《中华人民共和国行政许可法》	10
11	《中华人民共和国行政处罚法》	11
12	《中华人民共和国行政强制法》	12
13	《中华人民共和国城乡规划法》	13
14	《中华人民共和国土地管理法》	14
15	《中华人民共和国城市房地产管理法》	15
16	《中华人民共和国农村土地承包法》	16
17	《中华人民共和国物权法》	17
18	《中华人民共和国担保法》	18
19	《中华人民共和国婚姻法》	19
20	《中华人民共和国继承法》	20
21	《中华人民共和国收养法》	21
22	《中华人民共和国未成年人保护法》	22
23	《中华人民共和国老年人权益保障法》	23
24	《中华人民共和国残疾人保障法》	24
25	《中华人民共和国母婴保健法》	25
26	《中华人民共和国执业医师法》	26
27	《中华人民共和国护士条例》	27
28	《中华人民共和国执业医师法》	28
29	《中华人民共和国执业医师法》	29
30	《中华人民共和国执业医师法》	30
31	《中华人民共和国执业医师法》	31
32	《中华人民共和国执业医师法》	32
33	《中华人民共和国执业医师法》	33
34	《中华人民共和国执业医师法》	34
35	《中华人民共和国执业医师法》	35
36	《中华人民共和国执业医师法》	36
37	《中华人民共和国执业医师法》	37
38	《中华人民共和国执业医师法》	38
39	《中华人民共和国执业医师法》	39
40	《中华人民共和国执业医师法》	40
41	《中华人民共和国执业医师法》	41
42	《中华人民共和国执业医师法》	42
43	《中华人民共和国执业医师法》	43
44	《中华人民共和国执业医师法》	44
45	《中华人民共和国执业医师法》	45
46	《中华人民共和国执业医师法》	46
47	《中华人民共和国执业医师法》	47
48	《中华人民共和国执业医师法》	48
49	《中华人民共和国执业医师法》	49
50	《中华人民共和国执业医师法》	50

中華民國二十五年八月改編本第一版
中華民國三十七年五月改編本第六版

◆(91033·20)

高級中學用
復與本國地理修正三冊
教科書

下冊定價國幣壹元

印刷地點外另加運費

* 版 權 所 有 *
* 翻 印 必 究 *

編著者 王 成 五 組

主編者 王 雲 五

發行人 朱 經 農

印刷所 商務印書館

發行所 商務印書館

商務印書館

(本書校對者隱聚念)

Handwritten scribbles and faint markings at the top of the page, possibly including the number '2' on the right side.

