

少年史地叢書

江西一瞥



商務印書館發行

$$\frac{\pm 915.31}{7725}$$

e2

612.41
822
4



少年地理叢書

江西省一瞥
周傑
編

商務印書館發行



3 2169 9995 7

80340

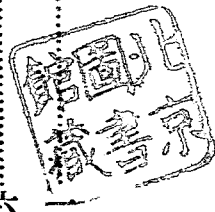
江西省一瞥

目次

第一章	總說	一
第二章	本省唯一大埠的九江	六
第三章	廬山風景	一五
第四章	鄱陽湖	三〇
第五章	江西交通的概狀	三六
第六章	南昌城	三九
第七章	全國第一產瓷地之景德鎮	四五
第八章	樂平餘干的藍靛業	五五
第九章	信江流域的要地	五八

目次

一



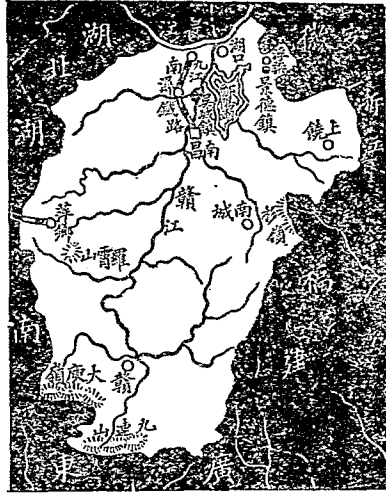
第十章	萍鄉煤礦的小史·····	六四
第十一章	贛江上游的要地·····	六七
第十二章	大庾嶺的形勢·····	七五
第十三章	贛南的物產·····	七八
第十四章	盱江流域的要地·····	八一
第十五章	結論·····	八六

江西省一瞥

第一章 總說

『南昌城郭枕江煙，章水悠悠浪拍天。芳草綠遮仙子宅，落花紅襯買人船。』這首詩，是前蜀時代一位詩人韋莊做的。我幼時讀過這首詩後，便把南昌兩個字，深印在我的腦海裏面。後來又讀過王子安的滕王閣賦，白樂天的琵琶行，楊鐵崖的廬山瀑布謠，我便起了一個念頭，要到江西去遊歷一遭。到了現在，我從前的私願，已經償過了，得着了許多的見聞，長進了許多的知識。陶淵明說得好，『奇文共欣賞。』我認爲凡有益少年學問的事件，都應該拿來共賞。所以我把我遊歷江西全省所得的一切事實，寫在後面，和我研究歷史地理的少年們，研究研究。現在先將江西的大略，籠統地說牠一下：

原來江西省緊靠着長江，在長江的南部。北邊和安徽湖北兩省交界，東邊和浙江福建兩省交界，西邊和湖南省接壤，南方和廣東省毗鄰。全省地勢，



到也整齊。不過南北較長，東西較狹。那形狀，很像抽去葉柄的桑葉一般。全省的面積，計六十萬三千四百四十七方里。

論起江西的沿革，比較東邊的福建，南邊的廣東，開關得較早。當着上古虞夏的時代，全國分做

九州，江西屬揚州範圍。春秋的時候，分屬吳、越、楚三國，到了戰國時候，歸併給楚國。秦始皇混一以後，分天下為三十六郡，江西便屬九江郡。漢高祖滅了秦，改為豫章郡，屬長沙國。武帝元封時，屬揚州刺史部。三國時代屬吳。晉惠帝元

康元年，分揚州、荊州兩州的地方，改爲江州。宋、齊、梁、陳四朝，都沒有改變。等到隋文帝平了陳朝，改置洪州總管府，以及江、饒、撫、吉、虔、袁等州。煬帝大業初年，復爲豫章、九江、鄱陽、臨川、廬陵、南康、宜春七郡。唐高祖武德初年，把各郡改爲州，仍舊置洪州總管府。太宗貞觀初年，屬江南道。玄宗開元間，分爲江南西道，這便是後來稱江西的緣由。懿宗時候，置鎮南軍節度使。五代初年，屬楊吳，後屬南唐。到了宋朝開國，置江南西路（治洪州，卽現在的南昌。）將東境分屬江南東路。太宗太平興國元年，仍舊置西路，兼管東路的地方。元世祖至元年間，立江西等處行中書省。等到順帝至正間，江西地方，被陳友良占據，經明太祖討平。洪武九年間，置江西等處布政使司，治南昌府。清朝依着明朝的舊制，沒有改變。民國成立，廢掉府制，分爲四道八十一縣，現在道制又廢除了。

本省的山脈，東西南三面全爲南嶺和大庾嶺的本支脈所圍繞。除鄱陽湖附近和贛江下流，有平原外，其餘全是山脈分布。大別之東，邊有仙霞嶺山

脈（和福建浙江兩省分界。）西邊有萬洋山脈（和湖南分界。）南邊有南嶺山脈（和廣東省分界。）東北方，又有黃山山脈的支脈。在本省的境內，蜿蜒起伏，虧得不十分高，所以東邊和閩浙，西邊和湖南，南邊和廣東，東北邊和安徽，都還有山道可通，而且不至像蜀道般的難行。就中各山最高的，要算廬山，據說高出海面四千尺。

至於全省的水道，真是川流縱橫，湖泊浩蕩，大湖有省北部的鄱陽湖。在第四章細述。大水有贛江。爲本省第一長流。上流爲章貢二水，至贛縣會合，再經吉安、南昌等縣，分爲二派，會合無數的支流，流入鄱陽湖，直出長江，長約一千九百里。東北部又有信江（又名上饒江），發源於懷玉山。西流經過上饒、弋陽、貴溪等縣，注於鄱陽湖，長約六百多里。東部又有盱江（又名建昌江），源出廣昌、血木嶺，經過南豐、南城、臨川等州，流入贛江，長約七百里。此外尚有錦江、袁江、修水等，都有灌溉運輸的利益。

說到本省的氣候，因位置地勢及其他種種的關係，不但不和別處相同，即與同一緯度之地亦復迥異。大抵北部比南部較熱，而且氣候不良，爲奇特的現象。吉安、贛縣、南安等處，比南昌、義寧的氣候好。信江流域比袁江流域又有顯着的不同。尤以鄱陽湖附近，熱度頗高，到了夏令，含着湖水蒸氣的暖風，引起人們的不快。但在袁江流域，則氣候清涼，寒暑都不厲害。吉安、贛縣一帶，氣候溫和，罕見冰雪，和廣東北部彷彿了。

江西省的人口，本來是極稠密的。自從經過前清洪楊的大亂，死得很多，所以人口少了。現在全省人口大約只有二千六百萬。人民除學界政界外，大半耕田，及到各省去營商。他們對於營商的事，耐勞勤苦，差不多和山西人一般，婦女們大半在家中織布。贛縣一帶的婦女，還能幫着男人耕田，依賴男子生活的很少，風俗頗儉樸，只有迷信的事，和各省一般，不能破除，婦女還有纏足的風習，這算是美中不足啊！

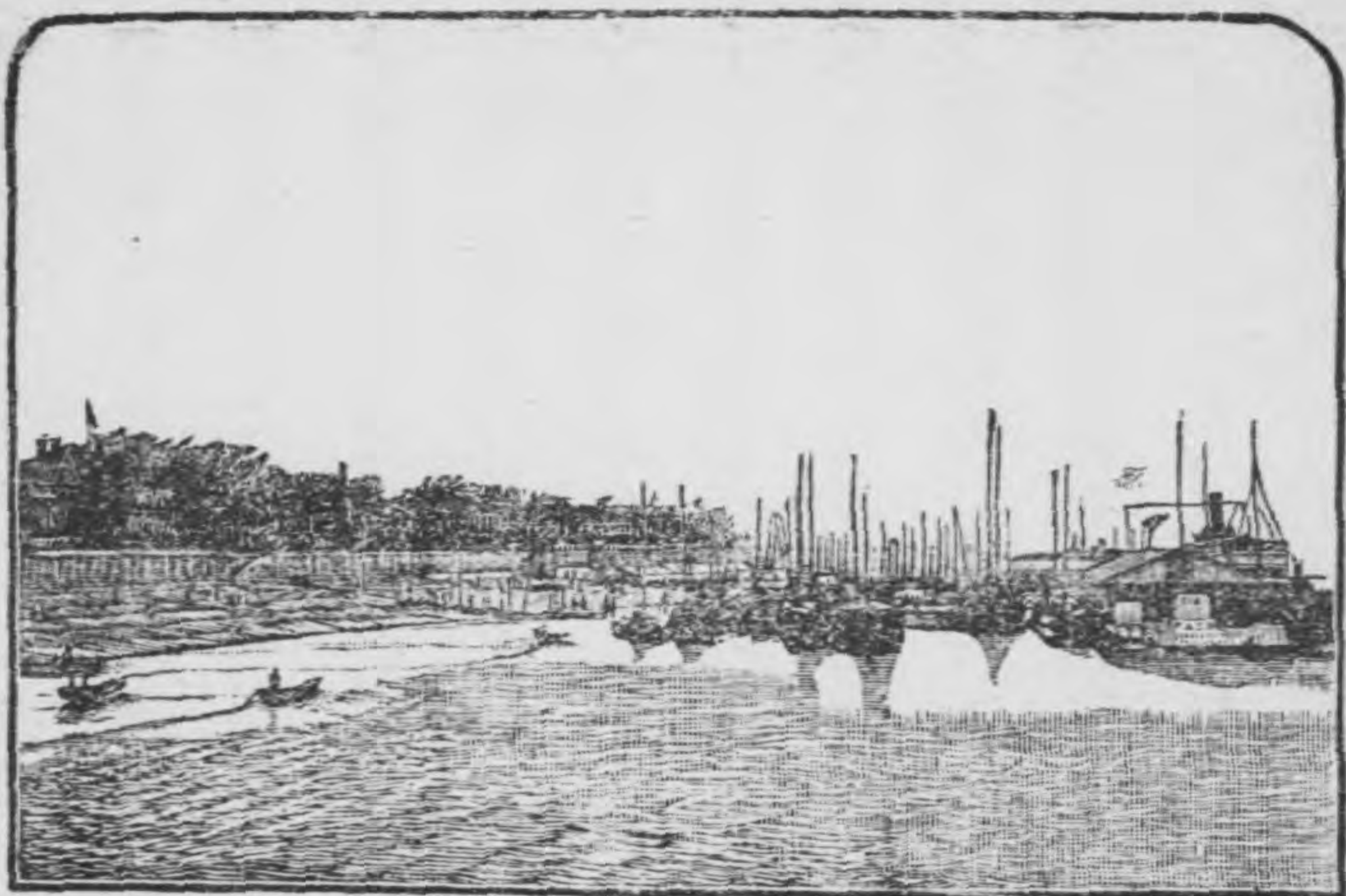
再說本省的物產，可分爲農產的、製造的天然的一種。主要的農產，有米、麥、豆、高粱、茶。其次，要算棉花、煙葉、麻、靛。製造主要的，要算瓷爲大宗。其次便是夏布、葛布、絹布和紙張。天然的又可分植物、動物、礦物三種。植物有松、柏、樅、樟等類的樹木。動物有鹿、狐、狼、山羊、水獺等類的走獸。魚類，各河泊裏都有。人工養的尤其多。九江的魚苗很出名。礦產有金、銀、銅、鐵、石炭、磁土、水晶、綠青、硫黃等物。至於煤礦，尤盡人都知道的。再就出產的地方，大略說一下。景德鎮的磁器，宜黃、萬載的夏布，萬載、良口的草紙，古城的毛邊紙，南豐的雙料竹紙和蜜橘，吉安、贛縣、南安一帶的木材，贛縣的蔗，樂平的靛和燒酒，瑞昌、修水、武寧、饒州、浮梁的茶，品質都好。礦產已經採掘的以萍鄉煤礦最有名，此外未經採掘的礦產，爲數很多。

第二章 本省唯一大埠的九江

九江在南昌的北邊，離省城三百二十里，秦始皇時候，屬九江郡，後來屢經改換，有尋陽、江州等名稱。直到明朝，改爲九江府。清朝仍用明朝的舊稱，首縣名叫德化縣。民國光復以後，廢了府的制度，三年，纔把德化縣改爲九江縣。九江兩個字的意義，各書所說的不同，只有漢書地理志的注裏面，有『江自尋陽分爲九道，故曰九江』一句話，倒明白易曉。九江又稱爲柴桑，柴桑本來是山名，在九江縣西南九十里，因爲漢武帝改爲柴桑，尋陽兩縣，所以文字上又稱柴桑。城內還有一座大牌坊，寫着古柴桑三個字。後漢末年，諸葛孔明見孫權，勸他拒絕曹操，就是這個地方。城北還有庾樓的古蹟，是東晉庾亮，做江州刺史時建築的，前面對着大江，後面靠着廬山，唐朝大曆間，有個才子崔峒，他題的詩，有兩句道：『陶潛縣裏看花落，庾亮樓中對月明』。可以想到他們當時風流的狀況。還有琵琶亭，在西門外大江邊，靠近南潯鐵路的停車場。因爲白居易送客到湓浦口，夜間聽見隔壁船上的老妓，彈的琵琶聲，便替他做

了一篇琵琶行，所以後人便造成這座亭子。中山詩話，稱贊這亭子的風景勝絕，倒是一句實在的話。又有一個甘棠湖，在南門外，又稱景星湖，土名南門湖。因為唐朝長慶二年間，有個刺史李渤，在湖上築了一條堤，長七百步，以便行路的人們來往。又立斗門，蓄洩水勢。後人感激他的德政，所以取名甘棠湖。湖中有煙水亭，風景很不錯的。至於離城二十五里的廬山，尤其是地球上人們都知道的。這樣看起來，九江可算是一個名區啊。

九江不但是一個名區，也算是一個大埠。此地距離鄱陽湖，只有九里。并因沿着長江的緣故，凡上下游往來的貨物，都要經過九江。論起商業，本來是發達的。自從前清咸豐八年，訂立天津條約，把九江關為商埠後，英、俄、美、日、荷、法各國，都駐有領事。又加之汽船、南潯鐵路，所以商務便日盛一日起來。計算本埠貿易額，本國輸入的，約四百萬兩。外國輸入的，約一千二百萬兩。輸出去的，約一千八百萬兩。租界在西門外。海關、郵政局，都在租界內。沿江有招商、怡



和、太古、鴻安、瑞記、日清等躉船。

九 九江的商務，要算茶葉最發達。但是本地所產的茶極少，大概由本省各地，和安徽的南部運來。白樂天有『商人重利輕別離，前月浮梁買茶去，』的詩，可見從古以來，都是這樣的。

江 九江的茶葉分紅的綠的兩種。紅的茶葉，要算修水縣出的最有名（修水縣本前清的義寧州，外國人到現在，還稱寧縣茶。）修水離九江五百六十里。出產地分上中下三處。

製茶的工夫極其考究。所以湖南、湖北等省，製茶廠的工人，大半是修水人。他們製紅茶的方法，是先把青葉採來，鋪在蓆上曬軟，約莫三小時。放在木桶內，用手揉搓二十分鐘。等到葉汁搓出後，再把那結塊的葉，仔細的分開。再曬二十分鐘，那時茶葉已經變成赤褐的顏色。然後再搓，連分清結塊，約三十分鐘。再曬二十分鐘，把老的葉和破碎的葉，揀去不用，倒在木桶裏面，把布袋蓋在上面，以便牠發酵。約莫兩三小時，便變成鮮明的紅色。發酵後，再倒在蓆上，曬十五分鐘，等到略乾，便成了草茶，又叫做毛茶。至於製綠茶的手續，比較很簡單。製綠茶的方法，先把青葉採來，不用太陽曬軟，用火炒軟，炒軟後，用手揉捲，上爐焙乾。這兩種草茶製成以後，都由茶棧收去。但是不論紅綠茶，到了茶棧，還要經過簸揚揀選一番的手續。

九江的茶棧，有草茶棧和絲茶棧兩種的分別。草茶棧，又叫做毛茶棧。專到出產茶葉各地方，收買草茶回來，再加焙製。絲茶棧，是除收買各地方的草

茶外，又收買毛茶棧已經製成的茶，運到漢口、上海，銷給洋商。怎麼叫做絲茶棧呢？因為從前茶棧資本大的，兼做絲的生意，所以稱爲絲茶棧。絲茶棧的資本很厚，借款給毛茶棧，卽作爲定貨的定銀，貨未交以前，按月收息。後來絲茶分離，那名稱卻仍舊不改了。

各地茶商，多半對於茶棧有借款的關係。凡借那一家茶棧的款，卽歸那一家茶棧買。茶箱到九江後，卽交茶棧報關，大概紅茶運到漢口去，綠茶運到上海去，轉賣給外國商人，開盤定價，全憑外商主張。二十年以前，有外國商人在九江開設茶行，後來因爲市面不佳，洋行都遷去漢口。但是出口的紅茶，仍舊要先運到漢口，由洋商轉運上海出洋。

九江的毛絲兩種茶棧，合計起來，不過二十餘家。紅綠兩種茶葉，合計起來，不過二十萬箱，價值約六百萬上下。近來茶業，逐漸衰敗，如果不去改良種茶製茶的方法，茶業的前途，要抱大大的悲觀啊！

茶業以外，要算瓷業。本省的瓷器，由景德鎮出產。但是經售的地點，卻趨重在九江。景德鎮本來有瓷器街，滿街都是瓷器，所賣的都是下品。不但質料粗惡不堪，那花樣和顏色，尤其不堪入目。景德鎮的瓷器，是天下馳名的，為什麼有這種的現象呢？原來景德鎮瓷器的交易，分爲顧客零售，和莊客辦貨兩種。鎮上各窯的貨，都由各地的莊客，先期定好，恰合着古人一句話，求過於供，所以製成一種粗笨的貨給本地人使用；這是一個原因。又景德鎮地方，交通不便利，牠在饒州的上游一百八十里，雖然有河道可通，但客商由饒州到景德鎮，所搭的划子，每船只能夠坐六七個人，要兩天纔能到。倘若碰着冬天水淺的時候，要三天纔能到，甚至船不能通。距離較遠的地方，更可想而知；這又是一個緣故。所以販賣的機關，卻在四通八達的九江。

九江販賣瓷器的商店，在西門外。商店的貨品，有一種名叫填白。怎麼叫做填白呢？就是純白的質，未經繪畫的，也有先畫好上下藍的圈欄，以便顧客

隨意繪畫題字。自己用，或送朋友親戚，最爲雅緻。題畫後，各大店都有小窰，過一兩天，便可取件了。

茶葉磁器以外，便算夏布。夏布的出產地，在北部的修水、武寧、南昌、東部的上饒、玉山、弋陽，中部的進賢、寧都、黎川、廣昌、南豐、南城、臨川、宜黃、崇仁，西部的宜春、萬載、宜豐、新昌、上高、萍鄉等縣。夏布種類很多，土夏布出武寧、京莊、夏布出寧都、白夏布出崇仁、萬載、萍鄉、臨川、南豐。崇仁又出漂白夏布、白羅紋花布、藍色花夏布。宜黃也出漂白夏布。又上饒、萍鄉、宜黃、萬載、寧都、黎川，都出藍色花夏布。格子花布出上高。本色細夏布出宜春。官紗大匹出修水。黃色夏布出進賢、武寧、萍鄉、新昌、寧都、上饒、宜春、萬載、南城、廣昌、弋陽等縣。以上各縣出的夏布，分銷各省。在九江銷運的，大約萬載、宜黃、寧都、崇仁、上高等縣。貿易的狀況，先由布客到各出產地點收買，然後轉賣夏布行，再由行轉運各埠分銷。

除茶葉、瓷器、夏布外，尚有米、紙、木材各類，都由九江匯集。有由水路經過

吳城鎮到本埠的，也有由南潯鐵路運來的。

九江除商業外，尚有一種實業，有可紀的價值；就是離九江縣城西南五十里，沙河鎮仙居鄉的地方，有一座山，名叫大小石門山。因爲兩山相對，中間距離，不過一百多步。山下兩旁，有石和屏風一般，四面向向，所以土俗又喚做大小城門山。那山周圍數十里，有煤礦鐵礦。前清光緒三十一年，由礦政局派了一個日本的礦師石井八萬次郎，到城門山去查勘。據稱那山的礦苗，是非常的旺盛，礦質是非常的佳妙，比較大冶的鐵礦，不相上下，幾百年也採不完。等到民國七年，有日本的一個商人，知道那山的礦產興旺，便勾結當地幾個流氓，組織一個城門鐵礦公司，居然訂立合同，租起山來開採。幸虧得當地地方的人察覺了，鬧了一場大風潮，纔把原案推翻，把主權收回來。過了五年，當民國十二年的時候，九江有鈕黃諸人，邀集同志，組織一個裕潯煤礦公司。又有九江人姓陳，姓譚的，見那裕潯煤礦公司開辦的礦業，頗覺發達，於是也邀

集資本家，組起一個利民礦務公司。這是城門山開採礦產的原因。這山的礦質固然是好，礦苗固然是旺，又得好運道便利，因為山脚下便是大湖，俗名喚做城門湖。湖下水路到九江，只有五十里。如果猛力進行，將來這礦很可發達啊！

第三章 廬山風景

從前的文人，說到國內的名山，好像除掉五嶽以外，都不算得是山，有什麼『五嶽歸來不看山』的話。其實五嶽以外，有好多的名山；你看安徽的黃山、浙江的天台山、福建的武夷山、江西的廬山，以及終南、羅浮等山，都是極有名的，而廬山尤為名勝。不過當初時候，五嶽是列在祭祀內的，所以後人都說五嶽。而將別處的名山，往往忽略了。

廬山在上古名叫敷淺原，後來叫做匡廬山。據說周朝時代，有一位姓匡

名俗的，兄弟七個人，在這山上居住。後來兄弟七人去了，賸下一個空廬，所以喚做匡廬山。省稱廬山，又稱匡山。南史劉慧斐的傳內，所說的『游於匡山，遇處士張孝秀，相得甚歡，遂有終焉之志，因不仕。』便是這山。又杜甫懷李白的詩道：『匡山讀書處，頭白好歸來。』這匡山在四川省江油縣，不是這座匡廬山。又有人說秦始皇時盧敖隱居這山，故稱廬山的。

據我國的古書，有說廬山高七千丈的，有說高八千丈的，都是忖度的話。大約這山的高度總在四五千尺，四周約三百里，比較的可信。山的北面，離九江二十五里。南面，離星子縣二十里。這山共有九十九個峯，但是沒有主峯。各峯高低不一，好像城堞一般。山上常有雲氣來往，沒有停歇，看着這邊的雲消了，轉眼那邊的雲又生出來。要是全山沒有一絲的雲氣，一年很難得見一兩次。有時雲氣在下面，朝下面看去，好像茫茫的大海，再朝上看去，卻羣峯插天，蒼翠欲滴，居然一幅絕妙的圖畫，有時雲氣在上面，山上落起大雨來，而朝上

看去，卻是一片晴光，長江、鄱湖，都在眼前。若碰着雲氣來往不定的時候，各山好像神出鬼沒般，忽隱忽現，變化萬狀。所以蘇東坡有『不識廬山真面目』的詩。

廬山的風景，最出名的便是瀑布。大凡大山都有瀑布，因為山勢不平，山上的水，沒有河流容納，任憑水的趨勢，向着高處倒下來。不過山勢越險，那瀑布便格外來得奇。廬山的瀑布，很有名的要算三疊泉，又稱三級泉，又稱水晶簾泉。水由大月山流來，由五老峯的後背直下，凡本山的泉，大概依附着山崖，一路瀉下，惟有三疊泉的水，卻像一幅水晶簾，泉水到了大磐石上，經這磐石的抵抗力，立時浪花四濺，崩碎散落。噴到第二層大磐石上，到了第二層石上，聚成一道，一直奔到龍潭去，那時候一種唳唳的聲，比萬馬上陣時候的鐵蹄聲音還要響。從前有人說過：『上級如飄雲拖練，中級如碎玉摧冰，下級如玉龍走潭，散珠噴雪，真是天下絕景。』這句話形容得很確切。這道泉，不但

算是廬山第一，就是全國的瀑布，也要算牠第一呢。

其次便要數到三峽澗。澗在棲賢寺的南邊，凡含鄱口東西的水，一概奔到這澗裏來，蘇東坡游棲賢寺的記錄：『谷中有大石，岌業相倚，水行石間，其聲如雷，如千乘車行者，震悼不能自持，雖三峽之險，不是過也。』所以稱爲三峽澗。石壁上有石橋一座，稱三峽橋。橋邊有一小寺，寺背後靠着峭壁，前面盡是竹箭松杉，狂峯怪石，橋下便是澗，澗中的石頭，或坐或臥，那水由上面奔趨而來，向澗內的石頭，猛力衝鋒，激得那聲音大叫起來，到了寺邊，忽現一塊大平石，那水便從平石上溜下去數丈，水瀉下時，不能夠貼着石，便凌空斜飛十幾丈，纔墜到潭內，那聲音幾乎震動山谷，復由潭飛奔而下，又墜到一個潭內，這麼一而再，再而三，約七八次，水勢纔停止。三峽橋俗名觀音橋。所稱金井玉澗，都在這橋下。

廬山有九十九峯，比較最出名的，便是五老峯和香爐峯。五老峯從下面

看去，好像五個老人，並肩而立。若從上面看去，相離很遠，並不聯屬。李太白集中曾說過：『予行天下，所游覽山水甚富，俊偉詭特，鮮有能過之者，真天下之壯觀也。』又朱文公遊五老峯，有『樂而忘歸』的話。可見五老峯的奇妙了。香爐峯孤峯挺秀，形狀圓聳，上面時常有雲氣籠罩，氤氳氳，好像香爐裏面出的烟一般，所以取名香爐，李太白蘇東坡都有詩詠牠的妙處。

廬山的廟宇，最出名的，有五大叢林。這五大叢林，便是棲賢、海匯、秀峯、萬杉、歸宗五個大寺。那棲賢寺，本來是唐朝李渤讀書的地方，後來赤眼禪師，纔創造寺宇。到明朝洪武年間，因寺內私造偽鈔，把寺廢爲民居。萬曆間，有一個給事中陳赤石，奏請原址復建寺宇，寺名棲賢，就是因爲李渤的緣故。這寺後靠着七賢，前面對着五老，東邊有玉淵潭，西邊有幽邃山，寺的前後，有古松圍繞，松樹外，滿山的綠竹，一直接到山頂，境界極幽。寺前盡是岩谷，水聲和雷聲般的響。旁邊有一座大石橋，名叫棲賢橋。路邊有大石一塊，石上刻有尺的痕

跡，那跡約有一丈，上面題有大楷字道，『上古之一尺石。』寺內佛堂階下，有老桂天竹各一株。方丈內，供白玉佛一尊，極瑩潔，高約二尺。中間懸羅漢圖，每軸橫約五尺，長約一丈四尺，是清朝康熙年間，江蘇藩台金世揚請浙江畫師許從龍畫的。當時共畫二百軸，佈施寺中，後來經過許多年代，大概散失了。現在只賸下幾幅，那畫神采生動，算是畫中的至寶啊。

海匯寺在五老峯的山脚下。離白鹿洞約十里。寺在深林中，寺前有小溪，溪上有板橋，過橋有荷花池，作邊月形，長約三丈，寬約四五丈。池邊有石欄杆圍繞，欄杆上都刻佛像。這寺經前清洪楊大亂，燒成平地。後來有和尚名至善的，本江蘇東臺縣人，俗家姓唐，從小便削髮，同治間到此地，刻苦修行，發願募化，十方從化學佛法的，共五千多人，各省名流，皈依的極多，結果恢復原狀，香火極盛。到了光緒二十九年，他纔圓寂。他的徒孫慕西，替他製了一張瓷片的法相供奉，相上有山陰陳安做的記。寺內又有藏經閣，閣內藏有血經八十一

卷這血經是慕西的師普超和尚刺掌血寫的。普超由諸生出家，這血經寫了十五年方成，普超因出血太多，身體受虧，民國三年圓寂，不過四十五歲。佛門弟子常有這麼堅苦卓絕的人，我們青年中倘有這樣人，還有何事不可爲呢？閣內還藏有大藏經四大櫃，紙版裝潢極精。聽說用三百元的代價，由上海哈同花園購來的。寺後又有一樓，計三層，風景極佳。前面對着鄱陽湖，湖內的帆影歷歷可數。後面靠着五老峯，山容畢露，不論怎麼熱中的人，到了這樓上，看了四周的風景，聽了那風聲松聲，再聽那鐘聲，跟着白雲飄去，都有發生一種離塵的思想了。

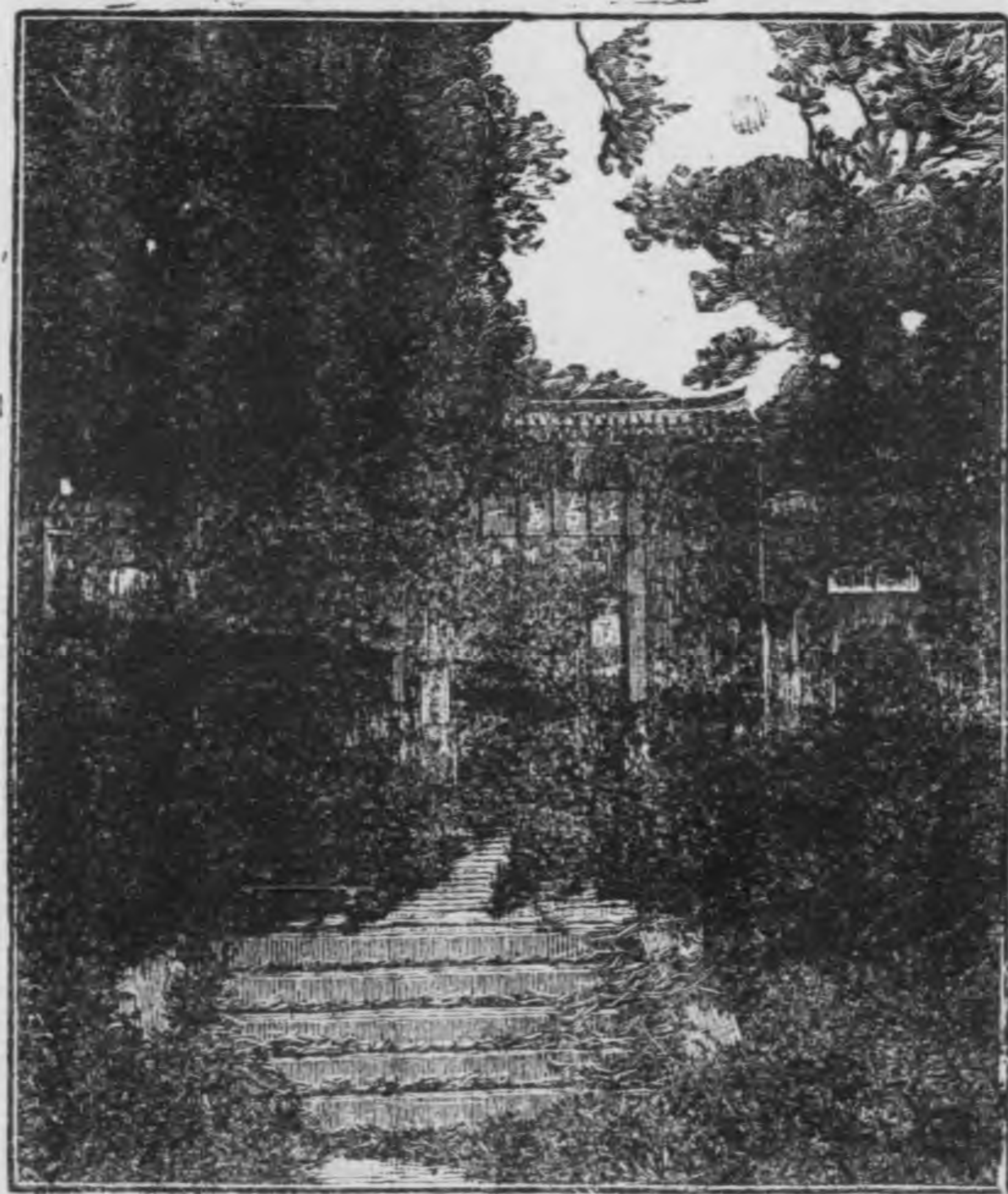
秀峯寺古名開先寺，南唐李後主，少時來遊，就此地築書室，卽位後，下詔改爲寺。寺後的臺便是古跡。後人誤爲梁昭明太子的讀書臺。臺下刻有黃山谷寫的七佛偈，王陽明平宸濠的紀功碑。寺在鶴鳴峯的下面，峯有兩道瀑布，寺前面看得見。李太白做的廬山謠：『銀河倒挂三石梁，香爐瀑布遙相望，』

就是指這裏的。

萬杉寺在慶雲峯下，唐朝名慶雲院。宋朝景德年間，有和尚名大超的，手種萬杉，故改名萬杉寺。又相傳是宋仁宗手種的。寺內又有樟樹多株，有兩幹的，有二幹的，那濃陰蔽空的，俗稱五爪樟。因爲一株有五幹的緣故。寺門有一聯：『萬木秀南天，蔭庇斯民，並世有人參佛理。杉松橫北麓，摩拏故物，此間無日不禪心。』聯頗貼切。寺後有大石，石上刻『龍虎嵐慶』四個大字，每字約一丈大。旁邊有款，寫『槐京包帚書』五個字。

歸宗寺又名瞻雲寺，在金輪峯的下面。本來是晉朝王羲之的故宅。羲之在潯陽卸任後，住在金輪峯下，以後把宅捨爲寺。寺內還有墨池，池水是黑的，相傳是羲之的洗墨處。據志書宅後還有鵝池，現在不見。金輪峯頂有塔一座，塔中藏舍利，故歷久不毀。五大叢林之外，尚有天池寺、黃龍寺，頗有名。天池寺在天池的前面。天池在天池山的絕頂，長約四五丈，寬約二丈。池水碧綠，相傳池

內有動物，四足五爪，池旁有石，題『龍魚潭』三個字，又題『大天池』三個



廬山瞻雲寺

數丈，向下看時，深不可測，使人毛髮聳起，名叫捨身崖。崖北有文殊臺，近人林

字。民國八年，浙江人景學銓，在池旁四周築有石牆鐵柵，這寺從明朝嘉靖年間建的，因為地方太高，風太大，所以屋頂都用鐵瓦。到後來漸漸破敗，只賸破屋三間。民國十年間，湖北人楊文遠纔從新修葺。右邊有危崖大石，凌空聳出

森重建的。

黃龍寺離牯嶺八里。只有老屋五六間，寺的西邊，有森林，新造石屋頗雅緻，東邊有竹數百竿。這寺原是上林寺的舊址。在玉屏天王兩峯的中間。當時重建這黃龍寺的，誤以爲是黃龍寺的舊基，所以到了後來，只知道去黃龍寺看寶樹，把上林寺的名都埋沒了。這黃龍寺因寶樹出名。寶樹又名婆羅樹，在寺的前面，樹有兩株，一大一小，高十幾丈，由根到頂，筆直和寶塔一般。皮色紅滑，和降香一般。最奇的是沒有一根枯的桠枝，樹葉好似松針，嫩碧如油，四面下覆。相傳晉朝僧人曇銑，由西域帶回，種在此地。樹旁有一座大碑，刻『莎羅寶樹』四個大字。

山中對於文化方面，極有關係的，便是白鹿洞。洞在五老峯的下面，唐朝德宗貞元年間，李渤和他的哥哥李涉，隱居洞內讀書，養一隻白鹿極馴，李渤進出，那隻白鹿跟着來往，當時的人，都稱渤爲白鹿先生，因而稱洞爲白鹿洞。

後來李渤做了江州刺史，想把那隱居的地方，留個永遠的紀念，便造起臺榭

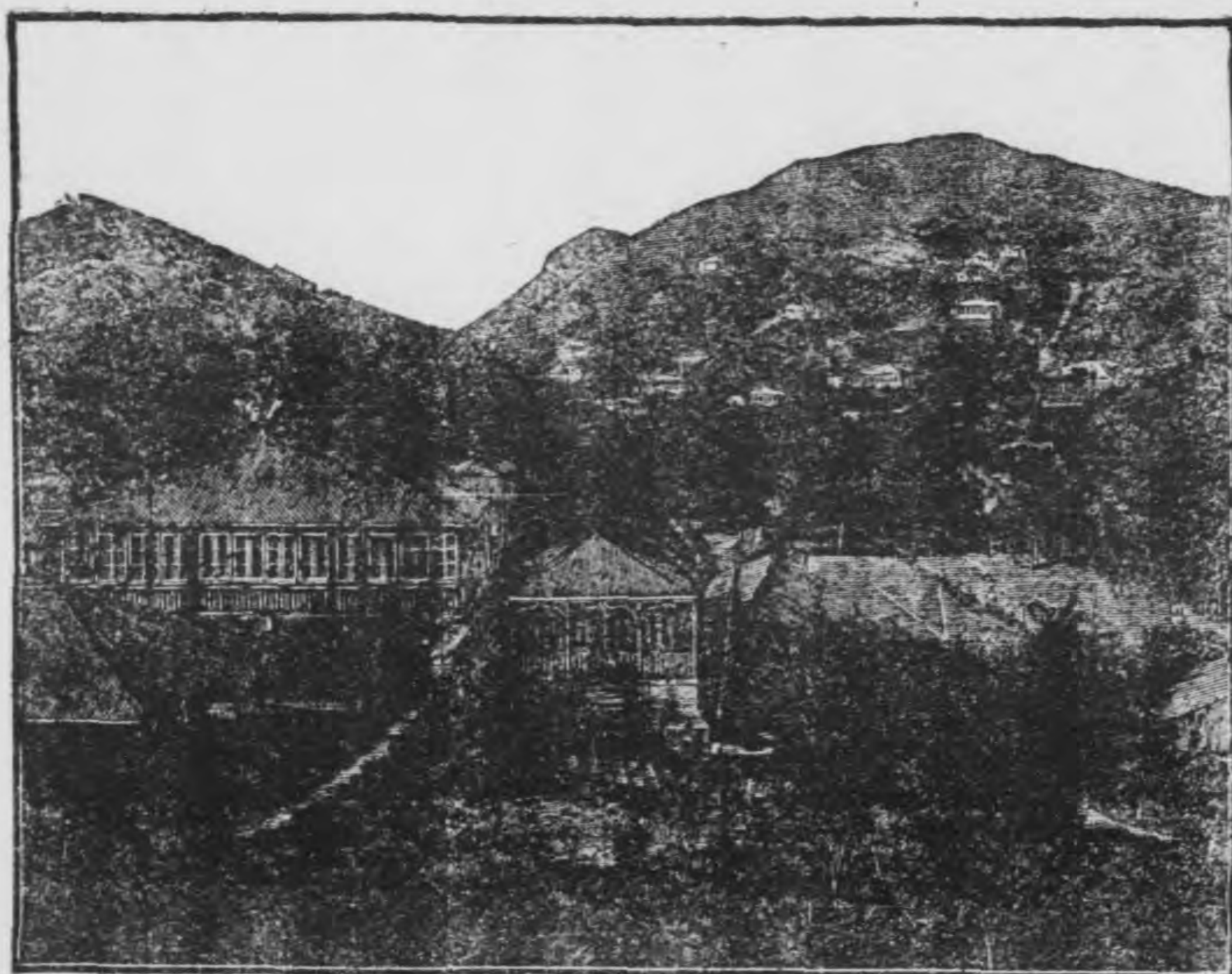


昇元年間，就這洞建起學校，命國子監九經李善道爲洞主，號爲廬山國學。宋

白鹿洞

來，因此白鹿洞的名，大家都知道。到了唐末，天下大亂，各郡的學校，壞的壞了，廢的廢了，一般高人雅士，常來這洞講學，一半讀書，一半避亂。等到五代南唐

朝初年，改爲書院，更加拓大，和睢陽、石鼓、岳麓三個書院，傳名天下。後遭兵禍燒燬。南宋孝宗淳熙六年，朱文公知南康軍事，重新修理，聚集生徒講學，嚴立修規，又置買學田，給學生做膏伙，上疏請賜白鹿洞書院的匾額。那時節白鹿洞極盛，各有名的大書院，都比不上。到了元朝末，又被燬。明朝正統成化間修復，萬曆間又廢。清朝順治間，再行修復，增置學田。康熙間賜『學達性天』的匾額，及十三經二十一史等書，以後常常修理，並添學舍。清末，廢了書院的制度，改爲高等農林學校。由星子縣出北門，約十里，有牌坊一座，題『白鹿洞』三字，明朝李夢寫的。再前有兩坊，一坊寫着『古國學』三個字，一坊寫着『名教樂地』四個字。到了此處，四面都是山峯圍繞，有幾萬株松樹，那謾謾的松聲，和那湯湯的溪聲，被風吹入耳朵來，把什麼俗腸都掃得乾乾淨淨了。白鹿洞，形像城門，內有石鑿成的鹿洞。內外風景本佳，但沒有人整理收拾，便現出一種衰颯狀態來了。



廬山上有一希奇古怪的事，什麼五嶽和什麼名山，都沒有的，就是租界。那租界在牯牛嶺（簡稱牯嶺），高約三千五百尺，靠北有一塊大石，像牛頭一般，故名牯牛嶺。這嶺氣候中和，風景清絕，最合避暑。由蓮花洞前去，有兩條路，一條到月弓泉再下，上剪刀峯，由剪刀峯再上，纔到牯嶺。中間最危險的地方，俗稱千步踢。距今十六年前，外國人另開一條新路，比較平

穩。有了這條路，那舊路便沒有人蹤了。再談那租界的歷史，當四十年前，有美國牧師李德立，來廬山遊歷，到了牯嶺，知道是絕妙避暑的地方，便邀同中國人戴鶴臣，勾通當地一個姓羅的秀才，花了二百塊銀圓，買了一塊地方，沒有立定界址，便把契紙到德化縣去稅契，那時官廳見得投稅人姓李名德立，以爲是本地人，便給他印契。等到知道了姓李的是外國人，大悔起來，和他交涉，絲毫沒有效力。於是出票捉賣主，那賣主早已聞風跑了，這案便無形的擱了下去。因此外國人，便繼續的購買起來。到了清末，纔禁止賣地給外國人，於是外國人又想了個法子，改買爲租，漸漸的推廣起來，到了民國二年，纔禁止不准租地給外國人，立石劃界，那時纔定租界的界址。但是租的地，並不立定年限，租賃無異，不過每年納一千幾百元的租金給官廳就算了。租界的地名，古稱長衡，地長且平。南北長約三里，東西寬約兩里。界內有英、美、德、法、意、腦威、日本七國。住宅約五百家，不准中國人同居。俄國另有一租界，房屋不多，而風

景絕妙，處處可以當圖畫看。這五百家的外人，組織一個自治的機關，經理界內土地的買賣，和房屋的建築、修理、收稅，以及道路工程、衛生、警政、教育、慈善等事業。界內的土地，除先購買之外，概歸公有，定價出售。地皮長二十五丈，闊十二丈五尺，價值三百元。房屋每所，每年納稅自二十元到四十元，充界內自治的經費。住在界內的外國人，及外國人遊廬山入租界的，每年納稅一元，充界內築路的經費。自治機關設董事十二人，爲名譽職，由五百家公舉。有房屋不納稅的，沒有選舉權。每年六月開常會，規定十二人當中，至少留二人常駐界內。另置總辦一員，以及若干職員，都有俸給，由董事聘用。總辦爲外國人，餘者中外兼用。又設警察二十名，夏天站崗，平時督工，或保管房屋。因住民多半爲避暑而來，平時他去，那房屋由自治機關派人保管。夏天的飲料，及街上的食物，一概要受自治機關的衛生員檢查。並嚴禁將汗穢的水，和一切不潔的物，倒入溪內。界內有小學校，有禮拜堂，有醫院，有公共的運動場。道路橋梁，

修治極平坦。夾道的綠陰，滿溪的綠水，真是別有天地。那自治的總辦，時常馬蹄得得，往來巡查。光復後，本國人，頗有豔羨外人辦法的，在嶺旁買地建築。設立清丈局，派員經理清丈買地，及收受外國人地租的事。租界外有小市集約半里。有警察、郵政、江西中國銀行、兌換處、商務印書館分館、照相館、旅館等等。但是雜亂無章，不像那租界內的整齊清潔了。

租界外還有蓮谷消夏社。因為那地方野花很多。那花形狀，很像蓮花，所以外國人取名蓮谷。數年前，張履鼇邀集耶教的朋友，集合資本，在此間買了很多的地，就定了一個蓮谷消夏社的名。教會的人，都可以分買，也組成一個自治的機關，仿照租界的辦法，倒也是差強人意啊。

第四章 鄱陽湖

鄱陽湖在上古時稱做彭蠡，禹貢所說的「彭蠡既豬，陽鳥攸居」便是

指她而言的。湖在本省北部。湖邊有南昌、餘干、鄱陽、都昌、星子各縣的地方。這湖南北長二百五十里，東西寬闊不齊，自二三十里到一百里，周圍四百五十里。湖中間細束像腰子形狀，和葫蘆一般。夏季漲大水的時候，較平時增高三十尺，附近平野，一概浸在水中。到了冬季，水落了港，那些平野又現出來。當着一片汪洋的時候，只有北部的大孤山，和南部的康郎山，突在湖面。大孤山周圍約一里，山上有塔，直聳半天。山的形狀和鞋一般，所以又名鞋山。最好笑的，有一種人說，是小姑的鞋。（小孤山在江西彭澤縣的北邊大江中，因比大孤山較小，故稱小孤山，俗訛作小姑山。）和那『小姑嫁彭郎』的一句話，一樣的荒唐。（小孤山南有澎浪磯，俗訛作彭郎磯。）康郎山，又簡稱康山，本名抗浪山，說牠能够和風浪相抵抗，故名抗浪，後來訛作康郎。元順帝至正二十三年，朱元璋（即明太祖）因陳友諒攻南昌，從南京帶領大兵來救，陳友諒得報，恐怕截斷回武昌的歸路，解了南昌的圍，連忙東出鄱陽湖，兩下相遇，陳軍

大敗，便在這康郎山。當時山上建有功臣廟。現在湖上并有小汽船，和那帆船來來往往，像織布的梭一般。水滿時，淺水軍艦可由此開到省城。

鄱陽湖北口入長江處，有縣名湖口。古時的縣名不是湖口，自漢朝到六朝，名叫彭澤縣。（陶淵明做彭澤縣，不是現在的彭澤縣，是現在的湖口縣，那時節現在的彭澤縣地方，歸湖口縣管轄。）隋文帝平陳以後，把縣廢了。五代初，改爲湖口戍。南康保大年間，纔升爲湖口縣。此地爲本省水道的咽喉，長江的要害，最佔形勝。民國二年，林虎在此地，首先發難，後來雖然失敗，卻另有原因。湖口設縣時，因後面靠山，前面臨水，所以沒有築城。到了明朝嘉靖初年，副使謝迪，因築好彭澤縣的城，順便來築湖口的城。但是那時節，不過相度地勢，估計工程，並沒有築成。據聞現在的城，是同治初，洪楊亂後，由曾文正（國藩）彭剛直（玉麟）重建的。共有七門，長一千多丈，成一個長圓形。後面（卽東門）依着山脊高下建築，遠望頗覺蜿蜒有致。城內一半是山，恍惚福建的延平城。

不過比較延平小得多。有一小塔，頗可觀，但沒有門和窗戶，不能上去，湖口的名勝，要算石鐘山最著名。自從蘇東坡作記以後，大概中等社會以上的人，沒有不知道的。但是那石鐘山，有上下兩處。石鐘山在縣城西南，當湖水南來之衝。下石鐘山在縣城西北，江湖之間。酈道元所說的石鐘山，和東坡泊舟作記的，乃上石鐘山。這山當明朝萬曆時候，太監李道奉，設關收稅，在上石鐘山，大起樓臺，稱爲學圃。後李去關撤，那地也廢了。到清初，山上只是荒煙蔓草。後來有和尚名堯峯的，苦行募捐，建庵名湖音，不久又廢。現在除山上有一樁，相傳是明太祖繫馬的樁以外，荒涼寂寞，沒有一點可以賞玩。下石鐘山，名勝很多，石不論大小，都插空直立，和蘇州天平山范墳的『萬笏朝天』相同。有彭剛直所建的楚軍水師昭忠祠。祠東有浣香別墅，祠西有報慈禪林。樓臺亭閣，洋洋大觀，兼之竹木清陰，和上石鐘山有天地之別。昭忠祠門對大江，局勢極壯。光復後改爲烈士祠，祀湖口死難的烈士。後來因沒有人專管，於是祠內駐

紮軍隊，變成了營房。原來的舊跡，只有許多的楹聯存在，最佳的，要算彭剛直一聯：『忠臣魄，烈士魂，英雄氣，名賢手筆，菩薩心腸，合古今天地之精靈，同此一山結束。蠡水烟，潯浦月，潯江濤，匡廬瀑布，馬當斜陽，極南北東西之勝景，全憑兩眼收來。』浣香別墅是彭剛直構造的。他巡閱長江時候，來往經過，就在此地休息，布置極雅緻。內面有聽濤眺雨之軒，芸芍齋，且閒亭，桃花洞，梅塢，鎖江亭，別有天，六十本梅花寄舫，迎薰館，面壁軒種種勝跡。芸芍齋，有烈士祠記，光復後改祠時所刊的。記中對於曾彭當年的戰功，以為時代所限，各有其宜，不能動輒訾議。議論很平允，不是一味亂罵的可比。這別墅，也因為駐紮軍隊，沒有人修理，大半倒塌了。報慈禪林，是彭剛直替他太夫人祝釐而建的。寺前有鍾進士樓。左有坡仙樓，壁上嵌翁同龢寫的蘇東坡石鐘山記。坡仙樓西有船廳。廳前有江天一覽亭。自船廳以北各亭臺，都在下石鐘山西北邊，突出一角的上面。那角扼着江湖交合轉角處，凡遊過長江的，見湖口的右肩，有一山

聳起，樓閣參差，風景極妙，便是此地。

鄱陽湖沿岸五縣，在地理上除湖口最扼要外，還有一個吳城鎮，在民國以前，是個衝要繁華的所在。地當贛江入湖處，在湖的西邊，離新建縣一百八十里，鎮上人烟茂盛，商店櫛比。江西商業，除省城以外，現在要算九江，從前卻算吳城。數十年前，海道沒有通的時候，廣東貨物，一概度過大庾嶺，由贛江經過南昌，吳城，直出長江，所以商業獨盛，舟楫往還不絕。帆船之外，又有汽船。由南昌到九江的小汽船，水漲時期，可航行一百噸到一百八十噸的汽船。水落的時期，由南昌到吳城，只能夠航行二十噸內外的。由吳城到九江，便可航行一百噸的。又上游出口的木材，浮流到吳城後，結成大木簰，由湖入江。江北運來的棉花，也屯集此地。自從南潯鐵路通行以後，原來的水道又不能濬治，吳城的商業，便一落千丈。但是商業上雖受大打擊，還沒有完全失敗。吳城兩個字，還是響亮的。那出產品，要算竹紙和碧綠燒最著名。談到鎮上的風景，要算

望湖亭極妙。亭內有一聯頗佳，聯云：『能容湖水心胸闊，得見廬山面目真。』記得從前有一個預言家劉荃，他經過吳城，曾對人說：『此地不出數百年，必爲荒烟蔓草，』現在商務已經大大的不如前，再過幾十年，雖不至盡成荒烟蔓草，但是商業兩字恐怕說不上了。不過這種桑田滄海的變遷，雖然是天演淘汰的公例，但就全省論起來，還算是楚失楚得，沒有什麼大關係。倘省民不能發達農工百業，將來土貨出口，一日減似一日，外貨進口，一日多似一日，那纔真正可怕呢！

第五章 江西交通的概狀

江西全省，除鄱陽湖附近以外，可謂徧地都是大山。凡多山的省分，交通是最不方便的。但是江西省比較上，總算便利。東有信江、盱江，西有袁江，南有贛江，而北邊更有汽船火車，來往南北。比較崎嶇的蜀道，到不勞那多情的鷓鴣

鷓，唱什麼『行不得也哥哥』呢。

先說水路的交通。本省的水道，彷彿像湖南，把鄱陽湖做中心點。各路的水，都匯到這湖裏來，由鄱陽湖直出長江。最大的水道便是贛江，極便水運。由九江到南昌，既有汽船往來，再由南昌上到吉安，夏季水漲時，也可以走小汽船。冬季水乾，小汽船止能到離省城二百二十里，屬清江縣的樟樹鎮。再上去，只能够行帆船。近年新行煤油汽船，船很小，用費很大，可上到離吉安兩百里的萬安縣。但非有緊急公事，不輕用。吉安以南，雖然有著名的十八灘，爲行船的障礙，但是小的帆船，仍可以上溯到贛縣。也有因灘險，由陸路依河岸南上的。由贛縣到大庾縣，還有小船可以行駛。所有的支流，都便水運。贛江的帆船，種類很多，大概船篷都用竹箬編成，船板很薄，因爲行駛灘石上，取其輕便。渡過大庾嶺，便到廣東省的南雄，這是南昌廣東間的交通。

由南昌坐船，依着贛江到樟樹鎮，再由樟樹鎮依着袁江向西行。若是旱

路，便由樟樹鎮上岸，經過清江（從前的臨江府），新喻、分宜、宜春各縣，到萍鄉縣。可改乘萍株鐵路車到湖南。這是南昌湖南間的交通。

由南昌東行，依着信江經過餘干、弋陽各縣，再分兩路，一路到玉山縣，一路到廣豐縣，和浙江的常山、江山、開化等縣交界。這是南昌浙江間的交通。

由南昌東南行，依着盱江經臨川，到南城。也分兩路，一路由南城過杉關，到福建的光澤縣。一路由南城到南豐，過百丈隘，或到黎川（從前的新城縣），過邱家隘。這兩路，都到福建的建寧縣。這是南昌和福建的交通。

再說到陸路的交通。從前本省的大路（就是驛道），祇有由安徽省通到九江，由九江南行，經過南昌，依着贛水，到大庾，過梅嶺，直達廣東的一線。這是廣東和中原間陸路交通的要道。但自海道大通後，往來廣東的人多不由這路了。現在陸路的交通，北有南潯鐵路，西有萍株鐵路，萍株鐵路起萍鄉的安源，終湖南醴陵的株洲鎮。在本省境內的，大約只有一百里。

南潯鐵路，自南昌 江門 外的贛江 左岸起點，江中有紅船（即帆船）八隻，小輪船一隻（預備拖紅船用的）運送上下車的人。那江的左右兩岸，各設一局。凡客人在右岸買票的（右岸名叫省城站）可坐紅船渡江，再上火車。在左岸買票的（左岸名叫南昌站）自由渡江，買票登車。自南昌 站起，經過永修 德安 兩縣，到九江 商埠 西南角止，約三百里。除輪渡外，約六點半鐘可到。現在的運輸，因為路太短，不十分發達，不能直達貨物出產的地點。若能够到產煤的萍鄉，產竹木的贛縣，那末這條鐵路，出息就大有可觀了。

第六章 南昌城

南昌 是江西 的省會。從前有兩縣，一是新建；一是南昌。現在已併而爲一，統稱南昌 了。這兩個字，自漢朝 以來，都是這麼稱呼。到隋朝 改爲豫章縣。唐朝 寶應元年，代宗 卽位，因名字避諱，改名鍾陵。到了德宗 貞元 間，復稱南昌，直到

現在沒有改換。南昌的城，是一個長方形，周圍十一里，又一百八十步。高二丈九尺，厚一丈五尺。城門有七個（前門、章江門、德勝門、廣潤門、順化門、承和門、撫州門）。人口約二十多萬。城內主要的街市，便是洗馬池、翠花街、萬壽宮、東大街、西大街、中大街、章江門大街。就中要算洗馬池最繁盛，相傳是漢朝灌嬰洗馬處。所有洋貨鋪、銀行，都在這條街上。街極平坦，用大石鋪成的。往來的人極多，各街都比不上。城內街道，除各大街外，多不平整。坐在人力車上極顛播，和北京坐騾馬車彷彿，對於市政還欠講究。

南昌的物產不甚多，有米、茶、煙葉等品。工業方面，有電燈公司，最初爲日本人所設的，清朝宣統末年，纔收回自辦。有樟腦公司，由清光緒二十八年創立，製造樟腦。有豫章工藝廠，在進賢門內，專做竹木細工和椅子桌子等件。此外工業的出產，有夏布、葛布、棉布、紙張、麻繩、魚網等等。而尤以製革業最有名。至於工業教育，有江西工業專門學校。內分土木工科、機械科、應用化學科三

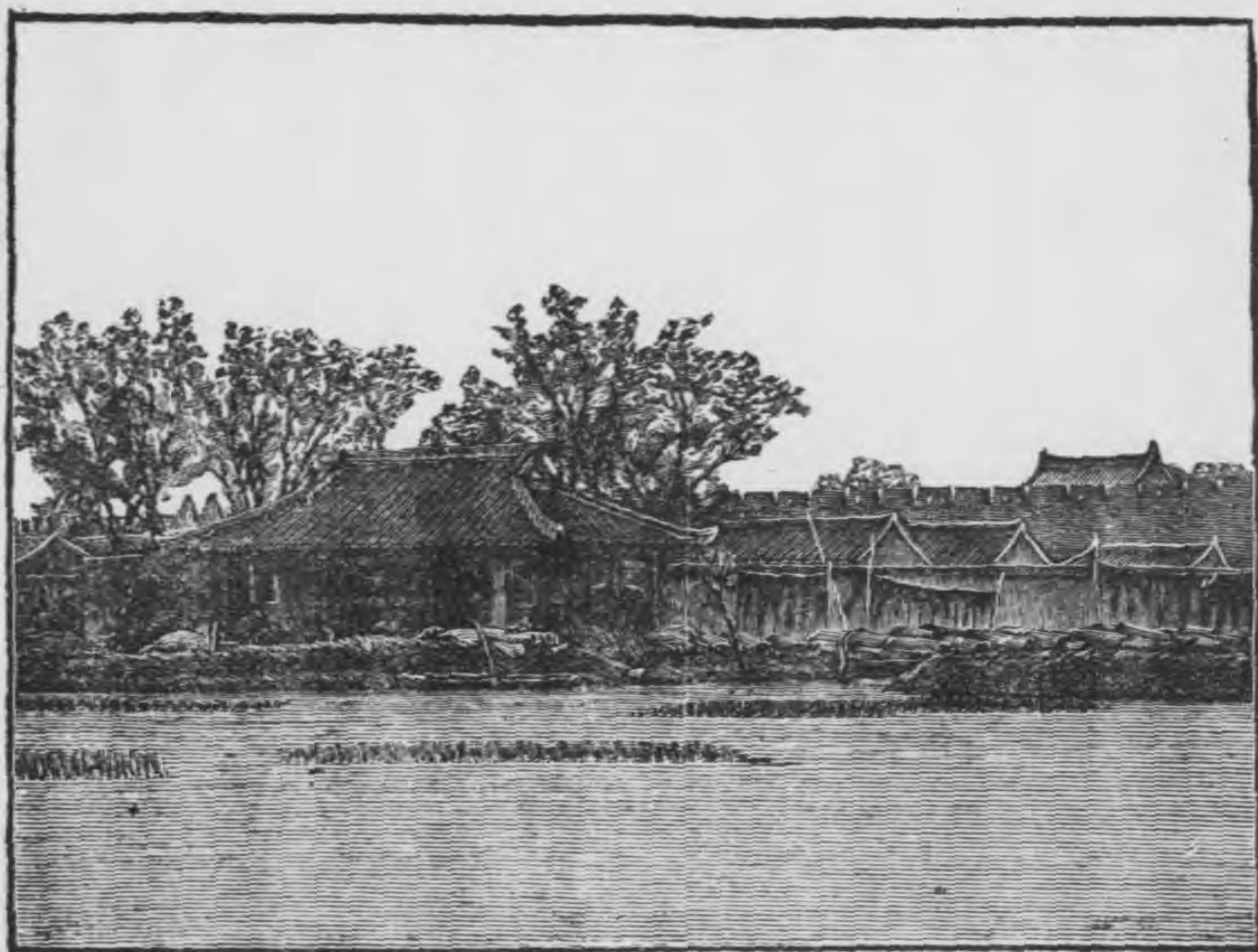
科。南昌工業，就現在論，不算發達。但是比較二十年前，總算進步得多，從此猛力精進，不但替地方上開闢富源，也是一省的觀瞻所繫啊！還有習藝所，製造各種物品，內分洋碱廠、藥水廠、洋皂廠、洋燭廠、漂白廠、毛布廠、鐵機廠、綑匠廠、腰機廠、操靴廠。做工的都是犯人。鐵機廠所織的大布，每人每日能出一疋。腰機廠所織的毛布，每人每日能出兩疋。

說到南昌的商業，外幫多，本幫少。外幫來投資從事商業的，就錢鋪論，資本大的有二十多家；次的有三十多家。有徽州幫算是外幫最有力的，大概營錢莊銀號等。湖北幫多販賣銅器。廣東幫多販賣雜貨、扇子、藥材。福建幫多販賣黃烟。四川幫多販賣戒鴉片烟的藥類。山西幫多營酒業。本幫有吉安幫多營錢業。南豐幫多製造紙箱業。建昌幫多洋貨商。瑞州幫（現在的高安縣）多營皮革業。豐城幫多營衣服、眼鏡業。此外即本地幫，名南昌幫。勢力在各幫之上，各種營業都有，就中要算洋貨店、錢莊、瓷器店、油行、絲線、夏布、洋紗等最

盛。

南昌的建築物，除官署、兵營及各學校外，要算滕王閣、百花洲最有名。滕王閣起初築在章江門上，西臨大江。是唐朝滕王元嬰，做洪州都督時築的。後來閻伯嶼做都督的時候，九月九日，在閣上請客宴會。原來這位閻都督，預先做好滕王閣序一篇，要使他的女婿吳子章，當着大眾面前出出風頭。那料到坐客中，有一位王勃，年輕性躁。那閻都督纔把這題目說出後，他便攜起筆來，滔滔不絕的做成了一篇。閻都督看了，着實比他預先做成的那篇好，只得悄悄地丟到字紙簍內去。因此滕王閣二個字，得着王勃這篇文章宣揚，便名垂不朽了。

南昌城內東南角，有一個東湖，周約十里，水通大江。每當夏天江水盛漲的時候，湖邊居民多被水害，到宋朝景平元年，有一個太守蔡廓，築起水門，纔免了水患。湖內水極清深，魚最肥美。後來經了許多年代，那湖的周圍，只有五



百 花 洲

里。又分爲西北兩部，北部有洲，名百花洲。宋朝紹興年間，在這裏練習水軍。洲上景緻極佳，有冠鰲亭、蘇公圃等名勝。有一長隄，隄上有一亭。當百花盛開，夕陽西下的時節，裙屐往來，不減西湖的風景。百花洲有一對聯，說是：『地闢百弓，喜樓臺近水，曷來載酒尋花，秋月何如春月。』園開一鏡，樂魚鳥親人，是處淡粧濃抹，東湖不讓西湖。『蘇公圃是宋朝紹興間，廣漢人蘇雲

卿，客遊豫章，便在東湖結了一個茅廬。他衣食的費用，全靠着種菜和織履。沒有事的時候，便閉門高臥。鄰居不論老少良賤沒一個不敬他愛他，都稱他爲蘇翁。但是這位蘇翁，並不是沒有來歷的，他少時和張浚是布衣交。後來張浚做了宰相，叫人帶了金、幣、書信，叮囑豫章的帥漕去請。那位帥漕倒也知趣，不敢排起官架子來，一個人悄悄的來到蘇翁菜園裏，來邀蘇翁同去。蘇翁約明日定來。到了明日，帥漕又差人去迎接，那曉得竟合上『其室則邇，其人則遠』兩句話了，你看現在的人，對於有權勢的，並沒有絲毫關係，便日夜去趨奉他。若是和他有交情的話，早已做了入幕之賓，那裏還肯去幹那灌菜園打草鞋的事，若是朋友做了大官，前來請他，那還了得。這樣看來，這蘇翁真可做青年們的模範啊！這蘇翁圃，也不是尋常的古跡啊！江峯青有一對聯云：『前不見古人，南浦春波空作賦。吾不如老圃，北山雲壑漫移文。』寓意很深。

南昌的名勝，還有最出名的西山。在章江門外三十里。一名南昌山，古稱

散原山。據稱高二千丈，周三百里。山上巖石蒼奇，林泉清秀。山峯雄峻的，有大蕭小蕭兩峯。相傳蕭史嘗到這裏來遊玩。山峯尖削的叫葛仙峯。峯下有泉源，名葛仙源。相傳葛洪嘗到這裏來休息。山嶺最高的叫鶴嶺，相傳是王喬跨鶴經過的所在。有梅嶺，相傳是梅福學道的所在。有岡環抱，名鸞岡，相傳洪崖乘鸞，到此地棲止。山上高人隱士的遺跡極多，所以世人稱爲洞天福地。

第七章 全國第一產瓷地之景德鎮

吾國製造品中的瓷器，最爲利用，又最寶貴。製造瓷器地方，在全國中要算景德鎮爲第一，西洋各國都知道的。原來景德鎮本來是浮梁縣管轄的地方，在浮梁縣西南二十里。從前並不叫景德鎮，也不製造瓷器。瓷窯本在安徽省之徽州，宋真宗景德元年，纔移到此地，便改鎮名爲景德鎮。民國五年，浮梁縣的知事，移駐此地。但因習慣上，外處人依舊稱爲景德鎮。鎮上瓷業，從前極

盛。自從清代洪楊亂後，受害極深。後來漸漸恢復，但新瓷品質，大不及舊瓷。從前瓷窯約五百座，現在不到一百五十座。從前工匠差不多一百萬，現在不到二十萬。燃料用木柴的約三分之二。用茅柴的約三分之一。窯主人專替人燒瓷取工錢，別的事不管，名燒窯戶。出資僱工，製坯發燒出賣的，名做窯戶。鎮上的瓷業有三十六行的名目。某戶做某種的器，某工製某種的



景 德 鎮

坏，某製碗碟，某製瓶壺，或圓器，或琢器，或雕鑲，或精或粗，以至上釉，施彩，下至燒窯看火，運坏進窯出窯，各專一藝，各守一業。不能相通，也不准相通。窯戶不須大資本，至多一千元便可開辦，獲利極厚極速。不過數年，就可發財。只是一事沒有把握，就是燒窯成不成的問題。舊式窯，都是半圓偃蓋形，頂高二丈多，長約高的二倍。開燒時，把瓷坯裝在扁圓形的盒鉢裏面。鉢上擱鉢，重重疊疊，一直堆到窯頂。堆滿後，封好窯，等到燒好後，開窯看時，常常有好多跌倒下來。一經倒後，旁邊的被牠牽連，也倒下來，因此損失無算。只有頓足叫苦不迭。倘這事有把握，那末，致富是極容易的事。造盒鉢的泥，用樂平縣所出的耐火土。這土不但黏力極強，牠的溶度，也能耐到攝氏表一千六百度以上。但過了這種限度，就常常溶解欹倒，這是應該研究改良，使牠溶度更高。查外國溶度最高的耐火磚，有達二千度以上的，統計各窯近年輸出額，約值銀三百萬兩。輸出歐美的不多，外國人卻很寶貴。上面所說的是民窯。還有御窯廠，係明朝洪

武年間開設的。到清朝順治十一年，又臨時派員監造。乾隆八年間，改屬九江關道管理，由內務府直轄。康熙乾隆兩代的窰，名震地球。每年所進的御瓷，約數萬件。窰工約三百多人。光復以後，御窰停工。民國五年，改設陶務監督署。袁世凱死後，監督署也撤消了。其實中國的瓷器的彩色，能夠照耀全球，都由這窰生產。到了現在，虧得有個瓷業公司，承繼牠的事業，所成仿古各件，都有獨到的好處，在各處賽會中，都得很優的獎評；這是實業方面很可慶幸的一件事啊！

製瓷最重要的是原料。瓷器的好歹，全視原料的精粗。原料有兩種，一種是白土，做坯用的。一種是釉果，潤坯用的。做好了坯，潤好了釉，燒成之後，叫做白胎。本鎮所出的白土，只有高嶺一處，其餘都是別縣的。這高嶺出的土，品質極優良，差不多成了各處瓷土的代表。現在的人，都把這瓷土，喚作高嶺。西洋的瓷器，本來是依照中國做造的，所以他譯瓷土的名，叫做 *Kaolin*，便是從

高嶺兩字得來。其餘的瓷土，多由本縣和本省的星子、樂平、貴溪、餘干，以及安徽省的祁門縣而來。但各種瓷土中，含有鐵質，約一百分之三四，所以磁色帶青。西洋的瓷質，止含鐵一百分之二，所以牠的瓷色白。這也應該研究改良纔好。各縣所產的瓷土，要算餘干縣的最粗，若不參別的土調和，只好做粗的器皿。高嶺的土性太柔，也要把別的來調和，做成坯後，纔不至挫折。照現在消耗計算起來，浮梁、東鄉、祁門等處的釉果、星子、餘干等處的白土爲最多。至於釉，要加灰纔能成。釉灰出樂平縣，用青白石和鳳毛草製練。用水淘細，再配白不（不，音墩，瓷土名。）細泥，調和成漿。按照器的精粗而加減。泥十分，灰一分，爲上釉。泥七八分，灰二三分，爲中釉。若泥灰各半，或灰多，爲下釉。

本鎮瓷業，分門別類，極其繁細。不明內容的，以爲做成坯，一燒便成了功。那裏曉得個中構造的繁複，分功的細微，真是一言難盡。現在且把牠大概的情形說一下。瓷業的工作，約分爲三大種。一種是製坯，稱做窰戶；一種是燒窰，

稱燒窯戶；一種是施彩，稱彩畫店，又稱紅店。

先說製坯的種類極多，大概分爲圓器、琢器兩種，圓器就是碗蓋等類。琢器就是瓶樽等類。圓器是模型印的；琢器是工人隨手做的。做的手續，先由工人把那已經配合的原料，淘練成泥。當着不潮不濕的時候，拍成泥墩，用銅絲做成的弓弦，切成小塊。移到擗泥的石版上，擗成石鼓。再經過拉坯、印坯、鏟坯、刷坯、上釉、剗坯六種的手續，纔成瓷器。拉坯是用車輪拉成，做圓器的工人，坐在車旁，使車急轉。把已擗成的泥鼓，放在輪軸的上面，因圓心力的作用，用手接泥而拉之。要成什麼樣，便成什麼樣。但是拉成的坯，大小不能一律，所以要用印模，纔能齊整。這便是印坯。琢器也有經過印坯的手續，譬如製酒杯等小件的圓器，用泥漿流入模型內，名爲流入法。鏟坯俗又叫做利坯。因爲模型印出後，必經過鏟削的手續，纔能夠光平。鏟坯也是利用車輪。車的中心立一木椿，和坯的大小相同。椿頂渾圓，用絲棉包裹，以免損壞。將坯按合椿上，撥輪

使轉，用力鏟削。厚的削薄，糙則鏟勻，使內外平而且光。鏟坯後，倘若坯上還有細孔，或塵星，再用毛筆蘸水刷過，叫做刷坯。經過這番手續，纔沒有絲毫的毛病。經以上四種手續，坯的大段工夫已做好了，以後便是上釉。釉分白釉、色釉兩種。白釉是釉果和釉灰混合的；色釉是有各種顏料的釉汁。上釉的方法有三種：一種爲刷釉，凡長方形、圓筒形、或畸形、有稜角的瓷坯，都不能浸到釉汁裏面，必用毛筆刷釉到坯面上。一種爲蕩釉，凡渾圓的如酒杯等類，坯的外面都在缸內蘸釉，裏面盛釉汁少許，用手旋轉盪動，故名盪釉。第三種名吹釉，用竹筒蒙細紗蘸釉，用嘴吹之，細密和霧一般。若碰着面積太大的，坯便分段吹噴。凡上等的瓷器，都用這吹釉的法子。這種吹釉的法，容易傷肺。現在有用特製的別式銅管，比竹筒省氣力得多。又有少數人，用鐵製的鼓風器，較用人力吹的，尤爲非常的便利。上釉以後，又要經過剗坯的手續，因爲坯底必要做一靶，長一二寸，以便手好拿。等到畫坯蘸釉後，纔把那靶鏟去。剗處補寫款式。經

過這套工夫後，製坯的工作便算完了。

再說燒窯的大概情形。未燒以前，先將坯裝到盒鉢內。有專門裝坯的工人，用煨過的糠灰，鋪在盒底，以免燒成後，坯和盒鉢黏住。放坯進去時，因坯質很脆，容易破壞，故必用渣餅托進去。各鉢裝好後，另有工人搬入窯中，名爲滿窯。中間留空隙，以便通火。窯內的位置，有前、中、後三種的分別。窯的前部，火力太猛，後部，火力又弱，只有中部強弱適中。上等的瓷器，都放在中部。支配方法，非有經驗的工人，不能辦。因火力不勻的緣故，所以燒成後，有頭青（上色）、提青（次色）、三青（三色）的分別。滿窯以後，把窯門封閉。只留一斗口，以便加柴，約燒三十六點鐘，由看火色的工人，看到火色純白，瓷器便成熟了。燒窯的工人，專屬都昌幫，不傳外人。燒成之後，不是馬上就開。要等到火熄了，一晝夜以後纔開。此時瓷盒並沒有全冷，工人要用手套，穿厚衣，以免傳熱。又要避冷風，以免迸裂。若搬運瓶樽，要先帶舊絮進去，乘他熱勢未全冷的時候包

裏，纔能運出來，這是燒窰的手續。

再說施彩。未施彩畫以前，名爲白胎，由坯戶賣給紅店，由紅店的繪工，加彩繪畫。所用的顏料，最上的出在雲南。本省和浙江、廣東出的較差。但是雲南的顏料，熱度太高。往往使顏色黯淡，所以近來繪工，喜用洋料，因而洋料充滿市面。其實對於本國的顏料，若能分析提鍊，比洋貨更爲優美。繪畫都用毛筆，繪成後，即在本店內所製的爐中煨燒，顏色纔不能脫落。這爐俗名錦窰。經過這次手續，那瓷器便完全成了。另有一種雕鏤印刷，在瓷面劃花，外面罩釉，手摸去並沒有痕跡，看起來卻又有花紋，這叫做影青。燒成後，便不用彩繪。

瓷器中最上等的，名爲脫胎。有半脫胎全脫胎兩種。半脫胎以極薄爲精。真脫胎，與粉定器差不多。怎麼叫做脫胎呢？就是將坯做成之後，再把胎質削去，完全是釉質做成的。怎麼叫做粉定呢？粉定又是脫胎器中的最上品，因爲仿照宋朝定窰，和以青田石粉做的。質料極細潤，工夫極精巧，所謂『薄如紙，

明如鏡，聲如磬，」的就是指這粉定器。

瓷窰中還有一種古怪的事，名爲窰變。或顏色變動的，如膏青變爲驟肝馬肺等色。或花紋變動，由釉色中現出種種動物植物的狀態。或變成他物，明朝萬曆間，詔燒屏風不成，變爲牀爲船的。北京慈仁寺，有窰變觀音像，據說是由均州窰變的。這些話可靠不可靠，現在都無從證明了。

本鎮街市有十餘里。人口有十餘萬。徧地窰窿煙鹵，可算一完全工業場。工人大部分都是南昌、鄱陽、都昌、撫州及安徽、祁門、婺源各縣人。都昌有馮、余兩姓，世襲陶業，已經數十代之久，這纔當得「專門名家」四個字呢。

本鎮工人多未受教育。風俗很頑陋驕橫，一遇不平的事，即以罷工相挾制。甚至鬪毆殺人，釀成大禍。所以浮梁縣，在前清時代號稱難治。做地方官的最怕窰業罷工。但是官越怕禍，工人越驕縱。工人罷工極快，有特別的方法。不到一小時，全體響應。他的法子，是用一竹片，一頭削尖，將雞毛縛在上面，按戶

丟一片，比郵差送信還要快，名爲雞毛報。接着雞毛報的，和專制時代接着聖旨一般，立刻停止工作。若是不贊成罷工的，那可不得了，立刻把他全廠的物件，打得落花流水。現在雖有瓷業教育，但對於工人道德上殊少注意。惟土人有耐勞及儲蓄兩種好處，生活非常簡單，雖工作勤苦，而身體極康健，是他們的特長。又瓷業分工極多，故鎮上沒有乞丐。地方有心人，倘能對於各種缺點，加意改良，要算中國第一個好地方啊！

第八章 樂平餘干的藍靛業

江西省的土產，除瓷器、夏布、紙、木以外，尚有藍靛一種，算是出產品的大宗。藍靛出產地，在樂平、餘干，其地近鄱陽湖，地勢平坦，最宜種植。鄉民尤勤力耕種，除平常的米、麥、麻、甘蔗之外，要算藍靛爲特產。所產的藍靛，顏色甚佳，由於地質肥沃的緣故。比較鄱陽、浮梁、德興、萬年等縣所產的好得多。樂平縣每

年平均計算約三萬多擔。每擔價值約在二十元上下。但自洋靛銷入後，土貨漸減，價格漸低。中間只有歐洲大戰期內，每擔漲到八十元，其價值可謂空前所未有。如今試將藍靛種類的名稱，和種植收製的方法，略述如左：

藍靛有兩種：一爲早熟種，名曰蓼藍，一爲遲熟種，名曰木藍。蓼藍係草本植物。葉形橢圓，似蓼，故名蓼藍。根分歧如鬚狀，爲鬚根。木藍係木本植物。葉形似槐葉而細，根很粗大爲條根。蓼藍因鬚根的緣故，容易吸收肥料，施肥後極易生長。割時留根稍長，若遇陰雨，復能生長，有兩割三割的希望。木藍因條根的緣故，倘用灌溉蓼藍的肥料，不易生長。故必用根本肥料（如廐肥等）纔能發生效力。

再言種植。蓼藍下種的時候，大概在冬至前後，到了明年驚蟄時候，靛苗出水，便可以分秧，到了夏至後，便可以收製。木藍最早，要到立夏時候，便可以種。從此連接可以種到立秋時節，但較早較好。惟不論蓼藍木藍，下種時要看

地之高低。先由高地種起，逐漸種到低地。若先種低地，恐被水浸。種植的手續完備後，倘遇久旱，又須車水救濟。

製藍的方法，現在還沒有改良，且把舊法說一下。藍莖生長有二三尺高，頂上的嫩梢回扭過來後，花已結子，葉中放香，便到了成熟時期。收回後，將根上的泥洗淨，捆成一束。每束約五斤多。裝到高約二尺四寸，口徑二尺多，上下小的木桶內。根朝上，杪朝下，用兩根和桶相等的壓棍，用力壓好。再用清水浸過藍莖部三四寸。但先要用有柄的小木桶，泡精細石灰，約二十兩，放在藍桶內面。等到藍汁發酵後，將藍取出，安置壓棍上把汁濾乾。然後將藍拿開，取出已成漿糊狀的石灰液，濾去粗渣，混合藍汁內。攪三四百次，藍汁受空氣的作用，由黃色的水，轉成綠色，隨後轉成藍色。等到沈澱後，用紙驗察色的濃淡。如濃，將桶內活塞拔去，放出上面的水。餘下的便是藍澱。

此種舊法，有極大的缺點，便是澱中含有水質，稍為經久，便易霉爛。非設

法製成澱粉不可。民國十年間，在上海經化學家，用化學新法製成乾粉，但因製法不良，及至試用，已失澱粉的功效。因此之故，土澱銷場，給洋澱奪去過半。一方面銷路既減，一方面售價又低。種戶感覺這種困難，有改種他物的，於是逐年產額減少。這樣看來，要保留這天然的美產，須趕緊從製法上改良，纔能免天演的淘汰呢！

第九章 信江流域的要地

江西省境內的河流，除贛江外，要數到信江。信江本名上饒江，俗稱信河。由玉山縣起點，西流至瑞洪鎮，入鄱陽湖，長六百六十五里。玉山縣北一百二十里，有一座懷玉山，高三百餘丈，周圍三百餘里。山上有玉瑯、雲蓋、飛泉、銀尖、獅子、石牛、天門、屏風、羅漢九峯；七盤、金剛二嶺；彩霞、志初二巖；金雞、望香二墩；洗墨、九蓮、浴沸三池；和石鼓山、蟠龍江、過雲洞、誓波石、天聖松、連理木等奇景。

山下又有龍潭，一十八礮，是一座昔時運的名山。這信江的源，便是由這山發出的。這河經玉山縣後，西流至上饒縣。信江到此，水很深，深處差不多有一丈，爲一良好的泊船所。水流到縣城南，會合廣豐縣來的河水。再西八十里，到河口鎮。會合鉛山縣的河流，所以稱爲河口。由此而西，經弋陽、貴溪、餘江（舊安仁縣）、餘干等縣，而至瑞洪。瑞洪屬餘干縣，爲一大市鎮。此鎮靠近鄱陽湖，當春夏水漲時候，船到瑞洪，只見一片渺渺茫茫的水，接天無際。到了冬天水退後，兩岸的地都現出來，又只見樟樹千章，寒鴉萬點，活現一幅絕妙的寒江圖。這信江長不及贛江，但經過的地方，爲本省富饒之地，輸出品很多。由信江而東，銷售浙江各埠，由信江而西，銷售漢口上海各地，約一百餘萬元。至於輸入的，由常山運來的蘇布、浙鹽、紹酒；由上海運來的綢緞、洋油、砂糖；由漢口運來的藥材、棉花等，合計在一百萬元以上。這樣看來，信江的航利，也就不小了。

信江最初經過的流域，便是玉山縣。唐以後到清朝，玉山屬廣信府管轄。

廣信自唐到元朝，都稱信州。這信江的名，就是由此得來。玉山和浙江的常山縣交界，大凡兩省交界處，倘若是山多的地方，那條交通的道路，必要經過山嶺。證之本省和福建廣東各縣的交通，可見。惟有玉山到常山，不但沒有高山，并小嶺也沒有。這條路不但平正，而且寬大，簡直是天然的汽車道。城週七里，構造極堅牢，有六門。城外有長街，極繁盛。有三里街，七里街之名。大商店、客棧、過儼行，都在城外。往來常山的貨，都用驢騾或小車裝載，上下不絕。土產有米、苧、麻、夏布、蓮子。而以夏布爲主要的物品。生活程度不高。文化方面，有小學堂。工業方面，有染織工場。縣南一里，有武安山脈由福建來，蜿蜒起伏，到此忽然挺立如筆。相近又有功曹山，怪石古木，爲本縣勝山。又有山名暖水，和武安、功曹並峙。因三山都在水南，統稱水南山。

信江經過玉山縣後，便到上饒。上饒城在江的北面。前清是廣信府治。城周圍九里，城門有六。南門和大西門最繁華，街道皆鋪石板。大西門外大街，尤

爲平坦。來往民船，停泊在此。有浮橋通南岸，中學卽建在南岸高台上，風景極佳。離縣西北七十里，有一座靈山，又名靈鷲山，有七十二峯。綿亙一百多里，上有龍池，頗多珍木奇草。又產水晶。山東北有一孤石，憑空挺立，名石人峯。絕頂葛仙壇遺址，爲上饒的鎮山，道書稱爲第三十三福地。古跡有玉光亭，在縣廳東。郇公有詩云：『千層懷玉對軒窗，地上新亭號玉光，祇此便堪爲隱吏，神仙官職水雲鄉。』又有稼軒在縣北，宋朝大詞學家辛棄疾，號稼軒，和朱晦庵極要好。後來朱子死了，黨禁很嚴，平時和朱子要好的，沒有人敢去弔唁，恐怕惹禍上身。惟有這位辛先生，毅然前去，大哭一場。所以後來謝枋得稱他的『慷慨大節，不在岳武穆之下。』此地風俗，因受此種的陶染，到現在還不油滑。本地的出產，有油、茶葉、夏布等類。

上饒西八十里，有河口地方，屬鉛山縣管轄，爲信江流域最大的市鎮。江西全省有三大鎮，一景德鎮（現今浮梁縣治），一吳城鎮，一卽河口鎮。爲通

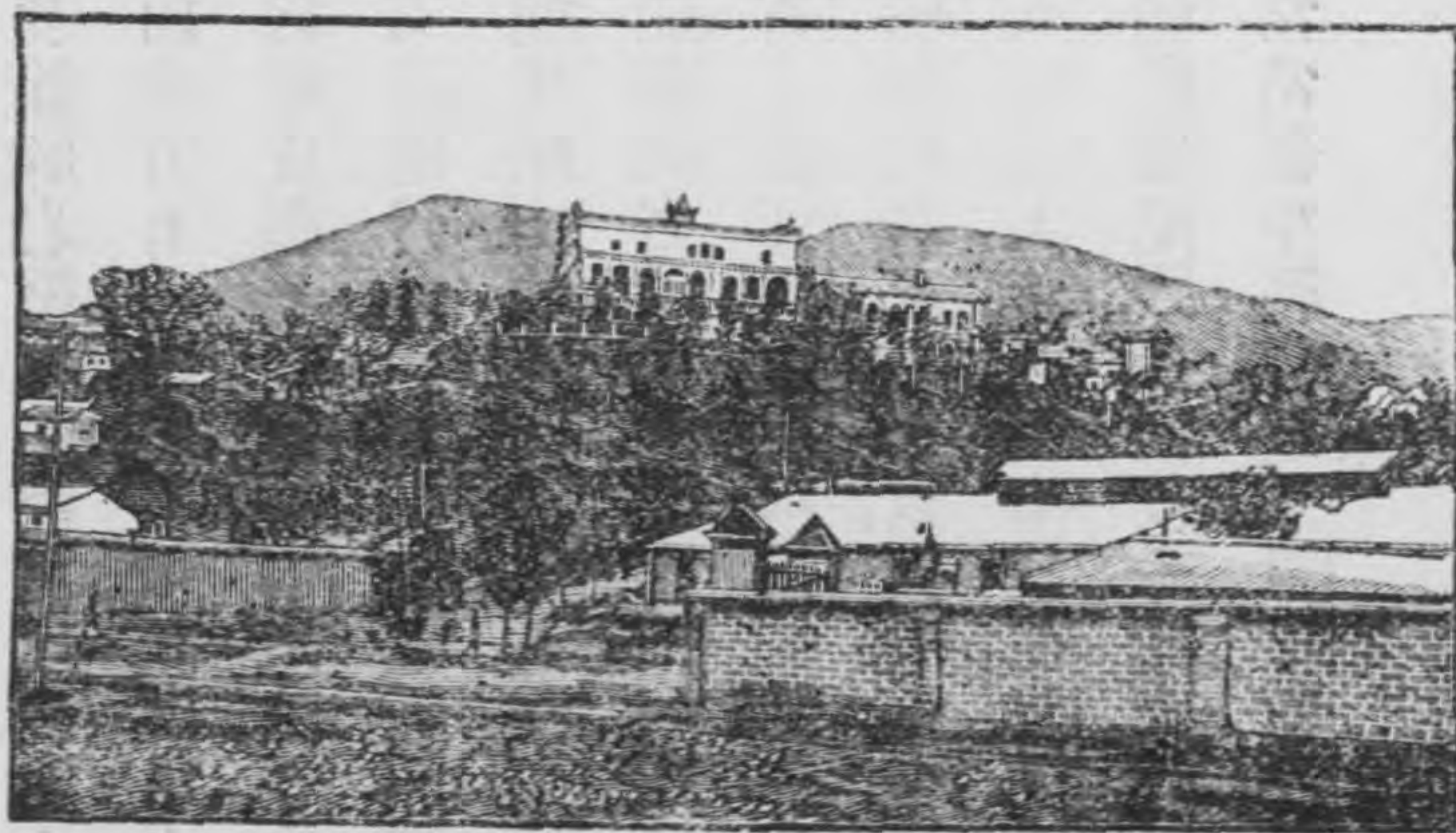
福建西部各縣的要衝。街市靠着信江南岸，成一長方形。鎮上最繁華街市，爲一堡街、二堡街、三堡街。街上都鋪石板，極寬平，勝過其他的街道。本鎮出產，以紙爲大宗，每年約在百萬兩內外。市上市紙場，及販賣紙張的店極多。尙有竹器、蓮子等有名的出產。本鎮有一種推小車的勞工，儼客人或貨物赴上游各縣，及福建西部。那種小車，極堅固，有講究的，用銀朱油漆。外路經過的人，頗覺眼界一新。

信江由河口西流過弋陽縣，到貴溪縣。城周五里，有四城門，城內北部多丘陵，街市全在城內，以縣前正大街最繁盛。沿江一帶多民家。商業比弋陽較發達，土產有米、紙。城內外井水少，飲料大概用河水，所以挑水的人夫，比較各縣特別的多。縣西南七十里，有一山最高，連崗疊埠，山脈由福建省來，舊名應天山。宋朝撫州金谿人陸九淵，來到這山讀書。因爲山形如象，便改名象山。從他授業的極多，因自號象山翁。這山東岸有繡經石，西崖有歇石，石下峭壁萬

丈。山北部有鏡湖山，天生一池，泓然如鏡。其餘的岩壑泉石，都有風趣。這山不但在貴溪縣有名，在歷史上都有名，象山西南方有一山，差不多全國男女都知道的。便是龍虎山。那山兩山對峙，好比龍蟠虎踞一般。漢朝張道陵在這山下修煉。有演法觀，古松夾道，風景清幽。還有丹竈、丹井和飛昇臺種種的遺址。他的子孫，世襲天師，所住的上清宮，便在龍虎兩山的中間。貴溪人在福建上游一帶，操舟爲業的頗多，稱爲貴溪幫。那船和閩省內地的船不同，名爲雞公船，和信江流域的刀子船差不多。對於閩省上游汀州、福州兩幫的同業，凶橫異常。稍爲拂意，便持刀相殺。汀州幫尙能够對付。若福州船幫，只有惟命是聽。因福州幫的船很小，名麻省船。船上只一人或二人，若遇細事發生，貴溪幫不動聲色，立刻將船拖上沙岸，數人持斧，一頓亂劈，船毀後便放一把火，燒一個精光，並無理可講。民國以來，苛捐百出，又常常發生戰事，近來貴溪幫不能生存，已經大半回家鄉了。

第十章 萍鄉煤礦的小史

我國礦產，很爲豐富，煤礦尤著名。但其中最適宜煉焦的，便是本省的萍鄉煤礦。萍鄉在本省的西部，和湖南醴陵縣交界。據古書上說，春秋時候，楚昭王過萍川（萍川在縣南又名縣前江。）得一個大萍實。這縣就因此得名。煤礦便在縣城東南十五里的安源山。這山，爲武功山的支脈。安源的平原，方罫不到五里，本來是一個荒村。除少數只知道喫飯的原民外，止有飛禽走獸，來來往往。不要說國內的人，



萍 鄉 煤 礦

不懂得有安源的地方，就是本省的人，也不懂，簡直萍鄉縣的人，大概都莫名其妙。自經德國人驗爲礦區，用新法開採以來，好了，世界都知道了。雖然說是地不愛寶，要不能不歸功到人力上。煤礦開採以後，因本縣河流，山高水急，稍容重量的大船，不能運載。因此纔築鐵路，直達湖南，卽萍株鐵路，爲萍鄉礦務公司運煤之用。這條鐵路，起點地方，便在安源。鐵路造成之後，那採出的煤，使源源出口不絕了。如今把這煤礦的小史，約略敘述於後。

前清光緒二十二年，張之洞做兩湖的總督。這位張先生，在前清官僚中，總算得有一點新知識，和那守舊到死的老腐敗，是不可同年而語的。他知道若不從物質上謀進步，我們中國，必逃不了天演淘汰的公例。於是創立一個漢陽鐵政局。但是製鐵的事，完全要仰仗焦煤。當時這局所用的焦煤，都由開平、馬鞍山、日本等處運來。不但來路遠，而且價錢高，便想在就近省分，自行開採。於是請了一班技師，到湖北、湖南、安徽、江西等省去調查。但是煤礦雖多，都

不合煉焦的用。光緒二十四年，便在這安源地方，發現一絕大的煤層，掘出來的煤，色黑而光澤，用牠煉焦，大小成條，很爲合用，於是就在本年，籌到資本一百萬兩，動手開採。到了光緒二十八年，向德商禮和洋行，先後借來德金四百萬馬克，聘用德國人爲技師長，這便是萍鄉煤礦完全成立的小史。到了光緒三十四年，盛宣懷又將萍鄉煤礦和漢陽鐵廠大冶鐵礦，合併爲一，名叫漢冶萍煤鐵礦廠有限公司。資金的總額，定爲二千萬元。這萍鄉的煤礦，自經組織變更以後，日見發達，遂爲東洋有數的煤礦了。

安源地方，人煙寥寂，本爲虎豹的窟穴。自從築廠開採以來，廠屋如櫛，烟囪如林。現在礦工約有五千，居然成了一個大工業的地方。誰也想不到一個窮僻的鄉村，竟變成一個開熱的市鎮。又加上樓臺亭閣，依山高下，便是安源的公園。那園和什麼公園都不同，前面並沒有門。因那園在兩山之間，就借那山口做門。四圍並沒有牆，就借旁邊的嶺做牆。園前有稻田十畝，蓮塘三口。塘

上有亭，名叫月波亭。臨水有船廳，有匾一塊，上寫「一繫」兩個字。上有環翠軒，東有倚雲軒。當着夜月懸空，朝雲出岫，山光照檻，山雨欲來的時候。那一種清妙的風景，決非城市中的人，夢想得到。園內松陰深處，有聽濤館。碰着大風發生，萬松響應，那一種雄壯的氣象，恍惚萬馬奔騰，更令人生長風破浪的遠志。到了夜晚，那火光直沖到半天，距離一二十里的地方，都看見天際通紅，便是本地焦煤製造場，製造焦煤的火光，也是一幅奇景。計自開關以來，到現在不過三十幾年，已經發達這樣，倘此地有青年出外，白首歸來的人，恐怕到了村口，必疑此地不是故鄉呢！我想吾國多山，礦產未曾發現的，也不知道有多少。因爲大家缺乏企業思想，不去尋求天然的富源，真是可惜。

第十一章 贛江上游的要地

本省水道，要算贛江流域最長，贛江又名章江。上游有章貢兩條水道，到

贛縣城北，會合北流，因名贛江，縣名贛縣。章江由贛縣西邊流來，源出大庾縣（從前南安府的首縣）的聶都山。東流經過大庾縣城，再東過南康縣，然後南折，東北流到贛縣。貢水源出福建長汀縣新路嶺，西流經瑞金，又南流至會昌，再北折入雩都。有寧都水由東北來會。西南流入贛縣東境，興國縣的水自北來，龍南縣的水自南來會，西北流到贛縣，和章水合流，至南昌入鄱陽湖。這贛江自萬安縣到新淦縣，中間有十八灘，要算惶恐灘最險惡，所以宋朝文天祥，有『惶恐灘頭說惶恐』的詩。那灘雖然險惡，但是灘水卻十分的清潔，可以見底。水底的碎石，和鋪的錦一般。再加西岸的青山，如屏風般排列，風景倒是極佳。新淦以北，漸及樟樹鎮，南有袁江的水，由西南來會，到了市汊，有錦江的水，自西來會。自新淦以下，水便深廣，可以通行巨船及汽船。萬安到吉安的小汽船，航行不定期，因為貨物少的緣故。吉安以下的汽船，因運輸發達，便有定期。查贛江流域，有贛、萬安、泰和、吉安、吉水、峽江、新淦、豐城、新建、南昌等縣。就

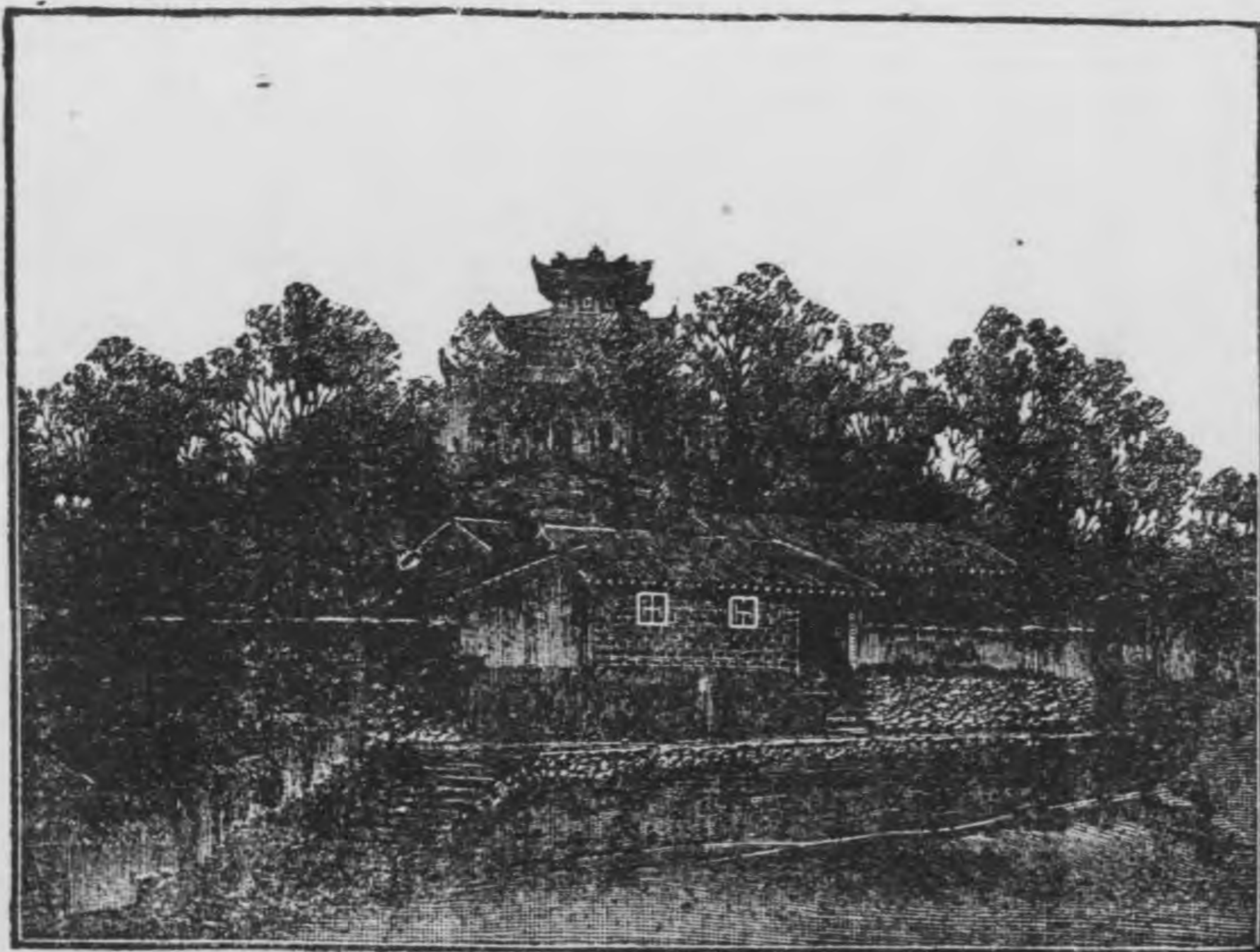
中算贛縣和吉安縣爲最要地方，試記於下。

贛縣隋唐稱虔州，宋爲贛州南康郡，元爲贛州路，明清時爲贛州府治。民國廢府，屬贛南道管轄。在本省南部的中央，略偏西邊。貢水由東來，章水由西來，成一三角形，縣城卽在這三角形的裏面。城南爲陸地，乃引水爲濠。城牆周圍十三里，高三丈。當初本爲十三門，後來塞了七門。沿城牆，有無數的塘。城內街道整齊，各街道兩頭，建造石門，上面橫書街名。主要的街有八，內中算磁器街最繁華。凡高等日用品，莫不齊備，東西洋貨品，都聚在此街。其次爲綿布街，有綢緞鋪，土布商，書局等，間有小商店。再次爲牌樓街。街道稍狹。又府前街，街上有書局、報館。又南大街，北段多魚肉菜果等攤，有古玩玉器店。南段商戶少，有煙草製造工場。又有樟樹街、米市街、湧金門街。多米行、紙行、糧食行等。全城街道，有全鋪石的，爲磁器、綿布、牌樓、府前、樟樹等街。有中間鋪石，兩邊鋪小石的，爲南門大街。有全鋪小石的，爲米市、湧金等街。有完全泥路的。有中學、報館、

礦務局、廣東會館及織布公司，和織布工場等。此地生活程度，比較本道區各地稍高。因此地近廣東，城內多豪商富賈，所以漸染那種奢華的風習。本縣工業，除織布、染業、製煙、製紙外，有織綉紗的工業七家。多的每年產額約四千元，少的每年二千元，全體共二萬元左右。綉紗色黑，質薄，爲婦女紮頭用的。更有特別的製造工業，便是造豬油。其製法，取豬的脂肪，切成二三寸一塊，放在大鍋內，熬煮約四十分鐘，脂肪溶成黃色油狀。倒入搾油器內，將油搾出。凝結後，仍舊現白色。用大洋鐵罐裝好，運銷廣東、香港一帶，每年約四五十萬斤。至於本縣和吉安的物產，另詳第八章。

本縣的古跡和風景，有很著名的。城內有鬱孤臺，在城內西南角高丘上。有三層樓，眼界極好，前面的水光山色，一概都收到几席面前。宋朝岳飛，曾在此處駐兵。蘇軾有鬱孤臺的詩。又有八境臺，在縣城東北隅。東望八閩，南眺五嶺，水木清華，煙雲出沒，蘇東坡曾在臺上題詩。又有章貢臺，在城內西北角。宋

朝趙忭做郡守時候，因野景亭的舊址建造的。城外有螺亭石，在縣東南七十里。有大石臨水，相傳從前有一個貧家的女子，採螺爲業，在亭上寄宿。一夜忽被無數的螺螯，來啣他的肉，因此死了。他家中的人，便將他葬在這水邊。後來這墳墓便化成巨石，有無數的螺殼。我想這種神話，比江蘇高郵縣的露筋祠，更加荒唐。但是蘇東坡有詠



這石的詩云：『薄暮漁樵人去盡，碧溪青嶂繞螺亭，』便把牠當一個古跡看也不妨。又離城二十餘里，有通天巖，爲本縣名勝地方。距巖里許，有一由人工鑿成的洞。凡遊巖的，必由這洞。洞高約五尺許，長寬不及一丈。四面都是懸崖峭壁。洞內有石額，刻忘歸巖三個字。因此地幽勝，遊人不忍去，所以叫做忘歸。因年代很久，字跡已經剝落，不能辨識。進洞走不到十步，便出洞，仍舊是大路。一直到通天巖，巖內有通天寺。風景清雅，遊人來此，可以住宿。

吉安縣自隋唐以來名廬陵縣。明清兩朝爲吉安府治。光復後廢府，屬廬陵道管轄。因避道的重名，改縣名爲吉安。縣城周圍有九里，共有五個城門。贛江經過城東。西南北三面，引水爲濠，深一丈五尺。四境全是山嶺，海輪未通以前，是中部各省通廣東的要路。和南昌、贛縣，爲江西的三大都會。比較贛南道區的民情，頗溫良，本縣是歐陽修的故事，因受古來文學的感化，人民頗好文學。

城內多果樹園，恍惚村落。井水很多。城外井少，兼用河水。大商店多在魁聚門外，靠近贛江一帶。有正大街和西大街最繁盛。有南湖、福善、景福、小橋等四橋。舊時廬陵道尹公署，即在此。除各公署學校外，特別的有農小學、農林試驗場、美利工藝製造所、廣東公所、奇珍會館。生活程度頗高，由於當地富豪多。裕通錢鋪的鋪主，要算本省第一個資本家。縣中名勝有螺山，俗稱螺子山，又名羅紫山，在縣北十里。山臨贛江，石形像螺，故名。和縣南十里的神岡山相對峙。有白鷺書院在城東大江中白鷺洲上，宋朝淳熙間，江萬里知吉州事的時候，聘請本縣人歐陽守道教學，風景甚佳。又南塔寺，在城外市街的南邊，迴龍橋附近，三國吳孫權赤烏年間所建築的。又有青原山，在縣東南十五里，山勢紆盤，外面看去無路，旁邊有一條小徑，依着澗水曲折而入。有顏真卿、文天祥及其他文人墨客的手跡，刻在石上。山中有駱駝峰、鷓鴣嶺，爲本縣的第一勝地。

贛江流域的要地，除贛縣、吉安外，尚有一樟樹鎮。本鎮在贛江的東岸，當着贛江、袁江合流處，屬清江縣管轄。舊名清江鎮，本新淦縣的舊址。隋開皇十一年，將新淦縣移到現在的地點，此地改爲鎮。鎮東北離豐城縣七十里，從前爲江西四大鎮之一。地勢一面臨水，餘三面皆水田。附近常被水患，所以江岸一帶，疊石築堤。主要街市有十條，內中算燈籠街到東門正街，長約二里。最繁華的街市，要算鮮魚街。各種大商店都在這街上。本鎮古時，以藥材馳名，沒有人不知道的。藥材製成後，卽向漢口、廣東方面輸出，轉到各處。所以本鎮的藥材，和河口的紙、義寧的茶葉、袁州的麻布、萍鄉的煤炭、贛州的杉木、景德的瓷器、鄱陽湖沿岸的米，稱爲江西八大物產。到了現在，藥業漸漸衰敗下去，但每年所出藥品，運到各省的，還有十五六萬元。附近出產，有米、芝麻、瓜子、夏布、紙等物。此地有銀行、電報局、女學校等，及其他應有的都有，較之中等的縣分，有過之無不及啊。

第十二章 大庾嶺的形勢

江西省境東邊近北地方，有仙霞嶺。南邊近西地方，有大庾嶺。仙霞嶺和英雄豪傑一般，有一種雄壯的氣勢。大庾嶺和名士美人一般，有一種風流的情狀。如今試述大庾嶺。這嶺一名臺嶺，爲五嶺之一，在贛南道大庾縣南二十五里，和廣東南雄縣交界。有二百里的寬廣，要螺旋九磴，纔能夠到頂。唐朝開元四年，張九齡開鑿山路，纔通車馬。嶺上多梅樹，所以又稱梅嶺。五代時，全國紛亂，這條路又荒廢。宋朝嘉祐八年，蔡挺做江西的提刑官，那時候，他的哥哥，在廣東做官，因此商量燒磚，各蓋各管的地方，沿嶺加種松樹，又在嶺設關，取名梅關，植立石碣，以分江、廣的界。後來趙子昂，又在嶺下官驛，徧栽梅樹，題驛門前的匾，曰梅花國。唐朝白居易所撰的六帖上面所說的「大庾嶺上梅，南枝落，北枝開」，因爲嶺的南北氣候不同的緣故。所以古人有「南枝向暖北

枝寒，一種春風有兩般，』的詩。到明朝成化十五年，知府張弼，因嶺路狹隘，復修新路，因此道路始寬平。

嶺的南邊爲廣東的地方，北邊爲本省轄地。大庾縣在嶺的西北山麓，前清是南安府的首縣。粵贛兩省的貨物，都萃於此，水陸轉運，因此繁盛。縣有兩城，臨章水北的，名老城，在章水南的名水城，又名新城。東有東山，西有寶珠山，北有金蓮山，西北有西華山，各高一二十丈，本縣宛然爲山間的小都會。山水秀，風景極佳。老城和水城的中間，有一條木橋連鎖。橋名橫浦，長約二十餘丈，寬約三四丈。橋的兩旁，都是小商店，中間約一丈寬，爲行人來往的路。水城算中央北門（即橫浦門），附近最繁華，爲大庾第一商業區域，店鋪以雜貨店居多。至西部的青菜街，南部的褲襠街，商店很少。大概老城爲政治地，水城爲商業地。我國的城池，若遇管轄地方大的，一縣往往有兩個知事分治，或三個知事分治，但是都同在一城。大庾本從前南安府的首縣，只有一個知事，卻

有兩座城，可算是特別啊。知事公署、警察署、學校、商會、農會，都在老城，人家很少。商店多在城外的河邊街，主要的街市，多在水城。各種磁、米、糖、紙、鹽等商家，都在此，人家很稠密。

本地的工業，有製紙、織布，兩種工業。製紙爲主要產業，每年產額約一百五十萬元。織布業規模較小。其他錫器、木器等手工業，規模更小了。

本縣到廣東南雄縣一百二十里，橫越大庾嶺，每日挑夫，往來不絕。途中的茶館和飯館很不少。比較仙霞嶺往來的通道，鬧熱得多。

大庾嶺稍向西北的一嶺，比較略平。相傳是唐朝開元以前入廣東的路，因此又名小梅關。嶺上本有橫浦關。漢武帝時，楊僕爲樓船將軍，出豫章，下橫浦，就是此地。自張九齡開鑿庾嶺以後，那關纔廢。大庾嶺的東北有白猿洞。洞北便是梅關，關的旁邊，有雲封寺，俗稱挂角寺，後改爲張九齡的祠堂。祠堂左邊，有霹靂泉，又名卓錫泉。東有嫦娥嶂，橫遮縣城，恍若屏障。

第十三章 贛南的物產

要看地方發達不發達，當先觀察那地方有沒有人材。但是那地方的物產的多少，尤其和地方的發達，有密切之關係。何以故？因為那地方的物產如果不多，那地方便一定是貧苦，人材是斷難產生的。管子策齊，必先打算衣食，孔子策衛，必先打算富庶，便是這個道理。江西在全國二十七省區中，所出的人材，總算不錯，原因就在物產多。而就江西一省論起來，便要算到贛南。如今且將贛南的物產，分農產物、林產物、工產物及礦產物，約略說明於後：

(一) 農產物 以米爲大宗，隨地產生，所以收穫甚鉅。民食有餘，可以輸送他省。如會昌縣以東，運出福建，贛縣以南，運出廣東。貢水上游一帶，瑞金、會昌、雩都等縣，米質最良。信豐縣又產紅米，比白米較粗，而滋養料比白米較多，味亦較厚。贛南惟龍南、虔南等縣，出米不多，要他縣供給。米以外，產芝麻，有

白黑黃三種，出贛縣、信豐等縣。豆類甚多，各縣皆有，有黃綠紅黑四種。瓜子有紅黑白三種（白瓜子，即南瓜子）而紅瓜子出產最多。贛縣、南康、信豐、龍南所產的，為各縣所仰給。棉花各地都有，為有名的土產。煙葉以瑞金縣出產的最有名。和由福建運來的，共輸出於本省及湖南等處，即條絲煙。贛縣所產的，品質比較稍差，行銷贛江下游。以上所說的係黃煙葉。至寧都、石城兩縣的出產，係黑煙葉。煙草的種植，和別的農業物不同，試說其大略。本年陰曆十月底播種，到明年正月下旬移植。三個月後（即四月下旬），到五月初，摘去心芽，土人稱為摘頂，并摘去土葉，再十日收葉（此日期指黃煙說，若黑煙便要遲一個月）。此外有麻、甘蔗、落花生等物品。麻為寧都主產物。甘蔗為舊贛州府屬地產生。凡蔗有粗莖、細莖、青皮、黃皮四種。粗莖的長約三四尺，直徑約一寸至一寸二三分。質柔軟，多含水分，可當水菓食。細莖的長約四五尺，質堅硬，含糖分很多，可以製糖。青皮種，質粗短，少糖分，止可供人常食。黃皮種，質密緻，水分

很少，可以製糖。舊贛州屬出產的，爲青皮黃皮兩種。普通長七尺上下，直徑一寸至一寸三分。每節約三寸至四寸。落花生各縣皆有。

(二) 林產物 產地點，都在梅林江和桃江一帶上游。未經採伐，故極繁殖。木材以杉木爲最多，次之爲松木，竹又其次。

(三) 工產物 以紙爲大宗。主要的出產物，爲贛縣、瑞金、零都、大庾，有毛邊、花尖、蓬紙、烟紙、都紙、火紙、晒紙等名稱。多運銷贛江下游，而大庾所製的竹紙，產額頗盛，由梅嶺大路輸出廣東省各種貨物中，又推竹紙爲大宗。其製法，先取竹破裂，將內外的皮膜削去。浸石灰水池內，等過幾個月，竹的纖維，被石灰分解，發出一種異常的臭氣後，竹已變成軟質。便取出，放在石臼內搗碎，再行濾過，用竹簾撈取，便成了紙。至於紙的好歹，看原料的精粗而分別。此外，還有蔗糖。江西全省，每年出產糖的價額，約五十餘萬兩。而舊贛州府屬，每年產額約四十萬兩，計占全省的產額七倍。布的種類有綿布、夏布兩種。綿布以

贛縣產的最著名。有白藍褐三種顏色。設有模範工場，和女工養成所，力求改良。夏布以寧都出產的爲最良。顏色有九種，荷花、青蓮、雪青、元青四種，爲婦女用的。靠白、月露、漂白、本色、竹青五種，爲男人用的。不過產額不及舊豫章道區的多。又有茶油、花生油、桐油等，出產地爲大庾、南康一帶。茶油極佳，味極厚，遠出一切豆油菜油之上。茶油係用茶子榨成。茶樹高的有一二丈，並非日常所用的茶葉之茶樹。用茶油浸風乾之雞、鴨、魚、肉等類，風味尤佳。

(四) 礦產 有煤礦產信豐、興國、零都、瑞金一帶。寧都一縣，礦產尤富。因爲全縣皆崇山峻嶺，地勢高隆，有鐵、煤、鉛等礦。而大庾嶺附近有金礦。瑞金的金礦尤有名，唐朝置有淘金場。他如會昌有金鐵等礦。尋鄔有銀、銅、鐵、石灰等礦。若能夠大規模的開採，那末贛南的進步，真不可限量啊！

第十四章 盱江流域的要地

江西豫章道有盱江，由東南而西北。流域雖不及贛江那麼長，但在商業上很占勢力。而所有的地方，在歷史上，亦很有名。這江又名建昌江，發源廣昌縣南血木嶺（廣昌前清爲廣昌府的屬縣，）東北流繞廣昌、南豐兩縣的南。又東北過南城縣，再轉西北過臨川（臨川爲前清撫州府治，）又西北會贛江，經南昌入鄱陽湖，長約五百里。這江的流域，有廣昌、南豐、南城、臨川四縣；潯灣、李家渡兩市鎮。就中要算南城、臨川兩縣潯灣一市鎮爲最有名。試述於後：

南城縣爲前清建昌府的首縣。東南兩面近水，除東西南北四城門外，又有四小城門。城周圍九里，高兩丈。城內最繁盛的街市，算東門大街和西門大街。店面裝飾，頗近蘇杭兩州。東門外有留衣橋（舊名太平橋，）通黎川縣大路。又距東北六里有萬年橋，往金谿縣的大路。比較留衣橋尤長，有二千四個橋洞。盱水到此水很深，可通大船。往上游一帶，不到漲水期間，航行最難。河底的沙或高或低。有時水深二三尺，有時水淺不到一尺。小船到此，船夫必得下

水。各將手中所拿的木板。用力將沙向兩旁爬開。依着船的闊狹，約二三丈長，然後上船，用力撐去。過了二三丈以後，若碰着水稍深，便依舊撐去，否則又要下水爬沙。或用一粗竹槓，長約五六尺，由船頭旁邊孔內穿進去。兩邊各露出一二尺，即由船夫兩人，各肩兩旁露出的竹槓，略抬高少許，儘力向前拖去。這種極呆笨的行船方法，可憐亦復可笑。因此之故，水路交通多用竹簰。簰用大竹編成，闊約一丈，長約三丈，中間有鋪位，可以坐臥。此種簰夫，最爲勞苦。他皮膚的顏色，經日光曝曬，和醬色一般。腳底顏色極黃，有麻點無數。因終日在沙中的緣故。資格老的，腳板竟和蜂窩一般。沒有見過的人要給他嚇一跳呢。本地的出產，除米、紙外，還有蓮子；縣城附近的蓮池，當荷花盛開時節，一望無際，風景極佳。有硝石；除充農用品外，大概做製造爆竹的原料。

本縣名勝有麻姑山。在縣西南十五里，高九里，周圍一百一十四里。山脚有亭，亭的東邊有石磴，由山腰盤旋上去。山半有界青軒，又二里，瀑布飛流而

下，長一百多尺。有雙練、枕流兩亭。西北有麻源，謝靈運有『入華子岡是麻源第三谷』的詩，便是此處。由雙練枕流兩亭再上，登萬巘亭，旁邊有石池。再百餘步，入山門，有一匾寫着『丹霞小有洞天』六個字。山頂有古壇，相傳是漢朝王方平的妹妹麻姑，在此地修道。唐朝大曆六年，顏真卿做撫州刺史（唐以前南城是撫州的轄地）時候，按着神仙傳所說的話，做了一篇麻姑仙壇記。寫了大小兩本，刻上石碑。大字本在臨川（即撫州），到了元朝，因火被燬。小字本在南城，宋朝以後，南城改屬建昌，這碑便移到建昌的衙門內。石碑的確寫得好，後來被一位不顧公德的知府，悄悄的把這碑搬到他的家裏去。但是他倒很機警，恐怕辦不了交代，便掉一個槍花，私下雇了一個俗工，重新刻了一碑，演了一套狸貓換太子的故事。當時沒有人注意，居然被他瞞過了。現在所傳的拓本，大概是他翻刻的。要是原揚的，很寶貴難得啊！

臨川縣自漢朝到南北朝，都名臨汝，因為盱水又名汝水的緣故。自隋朝

以後，纔改稱臨川。前清爲撫州府的首縣。城周圍九里，除東西南北四門外，還有小北門和南邊的清風門。出清風門，爲往南城的大路。城內由東門到小北門，由西門到北門，各有小山。主要的大街市，有十字街、府前街、大臣街、十字街、南自清風門到大臣街；東自東門到府前街，最爲繁華。東門外有文昌橋，往來的民船都停在此處。冬季水淺，亦可航行小船。過橋有大市，爲往南昌的大路。人馬往來如織，極其熱鬧。本地出產以米爲大宗。其他有夏布、麻筆。本地製造的筆，從前很有名，能够販運各處。

本地古跡，有王羲之做臨川內史時所住的故宅，即現在的孔子廟。地方高爽，風景如畫。城內又有玉茗亭，宋朝時建的。亭下有花名玉茗，人都把揚州的瓊花來比，名人題詠很多。有繙經臺。在縣東南四里，晉朝謝靈運在此處繙譯涅槃經，後人因此而築臺。

潯陽爲盱江流域中一個最熱鬧的市鎮。本鎮在金谿縣西六十里，商務

很盛。特別的出產品，有木板的書籍。小說最多，板本不佳妙，尤多省寫俗寫的字，不如從前的福建 麻沙本。自石印法盛行以後，便漸漸的淘汰了。本鎮有一可笑的事，便是本鎮的名稱。凡往來澚灣的，不求甚解，不去考查，因車夫船夫說是許灣，就都稱爲許灣。到了後來，凡知道澚灣的，都說許灣，本地人也都稱澚灣。倘有人稱澚灣，便莫名其妙。正合一句「以訛傳訛」的話了。

第十五章 結論

江西省的位置，靠在本國的東南方，氣候既然很好，交通亦復便利。至於人材方面，自漢到今，也不知出了多少。最著名的，有徐孺子、陸象山、吳澄，這三位，都是立德的。還有吳芮、陶侃、文天祥，這三位，都是立功的。至如立言的，有歐陽修、王安石、曾鞏、黃山谷、姜白石諸人。還有鼎鼎大名的陶淵明先生。婦女界又有陶侃的母親湛氏、歐陽修的母親鄭氏、陶淵明的妻翟氏、謝枋得的妻李

氏，都可以做青年男女們的榜樣。雖然和現在的新潮流不甚合，但是照着他們的行爲做去，總是有益無損的。

江西的天時地利既如彼，而古來人材之盛，堪爲模範的又如此，真是大有可爲的地方。但是英雄豪傑做事，要存造時勢的思想。造時勢這句話，有廣狹兩個意義。就全國論，便是廣義的；就一省論，便是狹義的。如今說一省的話，當然就狹義上說。而且造時勢這句話，不要唱高調，只就三件事認真做去，便不愧爲造時勢的英雄。第一件，是造就人材。人材是要從振興教育入手。第二件，便是將預定的幾條鐵路，趕緊造成。未開的礦山，趕緊開採。已廢的田園，趕緊開荒。第三件，便是瓷器、藍靛，設法改良。土布、夏布，力求進步。使得銷場逐漸的廣大。這麼一來，恐怕不出十年，本省便要到富庶的地位了。

要曉得天下事，不進便退，一經退化，就是沒有人來霸佔，也難以生存。而況金子丟在曠野，那有見着不要的人。易經說得好，『高明之家，鬼讎其室。』

江西全省，雖不及江浙的豐富，總算是不錯的。二十年前，已經有人在那裏虎視眈眈的，想吃這塊肉。我全省的同胞，應該趕緊的自強起來。不然，恐怕這碗肥肉，輪不到自己染指啊！

少年史地叢書
江西一省

此書有著作權印必究

中華民國十七年九月初版

每册定價大洋叁角

外埠酌加運費匯費

編纂者 周傑

發行所 上海寶山路
商務印書館

發行所 上海及各埠
商務印書館

Young Men's Historical and Geographical Series

K I A N G S I

By

CHOW CHIEH

1st ed., Sept., 1928

Price: \$0.30, postage extra

THE COMMERCIAL PRESS, LTD., SHANGHAI

All Rights Reserved

