


6969

5088
3
2

遼中縣志

署  
  
 王火立

滿洲國產業部

7162

37

遼中縣志

卷首

序

攝影

圖

修志姓名

例言

目錄

目錄

卷一

卷二

卷三

卷四

卷五

卷六

卷七

遼中縣志序

戊辰冬十二月余奉檄攝遼中縣篆下車伊始即訪求從前政治得失民情向背風俗美惡以爲施治張本間有一二士紳延見亦必諮詢殷殷究未得諸要領於是搜求掌故冀有所獲亦可措施有準不至茫然無據也無如遼中設治未久一切典章記載尙付闕如雖前任閻令寶敬盧令權英曾有修志之舉以籌款維艱卒卒未果旋奉

省令飭催各縣編輯縣志爰與金教育局長商聘李君植嘉充編輯主任戴君名蘊張君萬山充當編輯復委調查四人分路調查於民國十八年八月一日呈報開辦至本年六月底止計閱十有一月始蒞事今而後遼中縣志始新發



生也按志書原爲史之一體周禮外史掌邦國四方之志後世因之國史之外  
有省志郡志縣志夫一縣之志雖繁簡有異而山川城郭關津道路禮俗戶口  
教育實業視郡同視省亦無不同况由縣而郡而省上至國家彙而歸之採而  
輯之而一代之史始蒼萃以成然則志書所系豈淺鮮哉承乏茲土忽忽兩稔  
舉凡地方因革損益雖昕夕經營竭力圖之而未遑者熟籌焉尙覺多多所幸  
縣志告成雖屬貪人之功亦謝守令之責嗣後遼中之民吾知家置一卷手執  
一編咸曉然於政治何得何失也民情有向有背也風俗或美或惡也不出堂  
奧以周知環境當不如前此之冥然罔覺也者是則余提倡修志之苦心昭然  
若揭矣書成請序於余余愧不文然又不得以不文辭不獲已勉誌數言以爲

遼中父老告

中華民國十九年庚午夏月遼中縣縣長西豐徐維准序

後所員讀業遂以浚臨而歸... 於文外... 不第以... 志未入... 員和... 余以...

遼中縣志

遼中縣志 卷首 序

瀋陽東北交通用品製造廠印



願斯亦足矣其他所不計也厥後縣長召集各界着手籌備議遂克協余因推薦李公薌久董其事公本縣宿儒再三敦聘始允所請於是設館編纂分區調查將期年而竣事全書都爲六志曰地理曰政治曰人事曰物產曰人物曰藝文凡關於歷代沿革政治得失山川險要道路交通諸大端無不條分縷析瞭如指掌誠盛舉也今者書成有日行付剞劂余以忝列贊助請爲之序竊幸縣志告成稽古有資而余之素願得償也爰就巔末聊贅數語弁諸簡首以誌不忘云爾

中華民國十九年庚午夏月遼中教育局長邑人金良傳序

遼中縣志序

昔歐陽文忠作五代史或有人序其前王荆公見之曰佛頭上如何著糞譏評得毋稍過近世學者往往著一書立一說必徵達官顯者爲之記序不如是不足藉以增重而被徵者半又倩代於人恐愈難當荆公意其實作者亦絕非文忠比上下千百載文運之遷流至斯已極噫可以觀世變矣己巳春邑宰徐公奉檄編輯縣志以虛名故致被網羅亦緣從前有鄉土志之編校認爲識途然曩卽率爾操觚至今猶耿耿詎堪一誤再誤耶且志書於古稱最者有之矣趙浚谷之平涼楊升菴之四川黃梨洲盛稱之梨洲一代大儒其推許必不溢分外此不過縣志而已况志與史有異史則彰善癉惡褒貶直等於春秋志僅錄

善而去惡有褒而無貶縱有龍門之筆溫國之識昌黎南豐之才之學舉無所  
施其用體制有以限之義例應爾然則志書不纂難哉曰是不然如市物品然  
山珍海錯其取之便下此餒魚敗肉不足備夫承筐綺羅綾錦其購之宜他若  
裘服污巾何容藏諸械櫝會有人焉魚之炙之繡之刺之而功用始著匪止此  
也再切近言之舉凡地理歷史錢穀兵刑禮俗戶口教育實業紛然雜陳爲政  
者披閱圖籍瀏覽簡冊可因可革有損有益法戒凜乎寸心得失憑諸尺幅然  
後知作者但存而不論行者爲施之有本斯義得矣稿既脫愈游移不能自決  
謂是淺淺者亦可使棗梨劫乎既而思之縣長提倡於上同人協助於下而始  
終維持則教育局長金君保忱之力尤多也不獲已勉付剗劂以博大雅一粲







淮 維 徐 長 縣



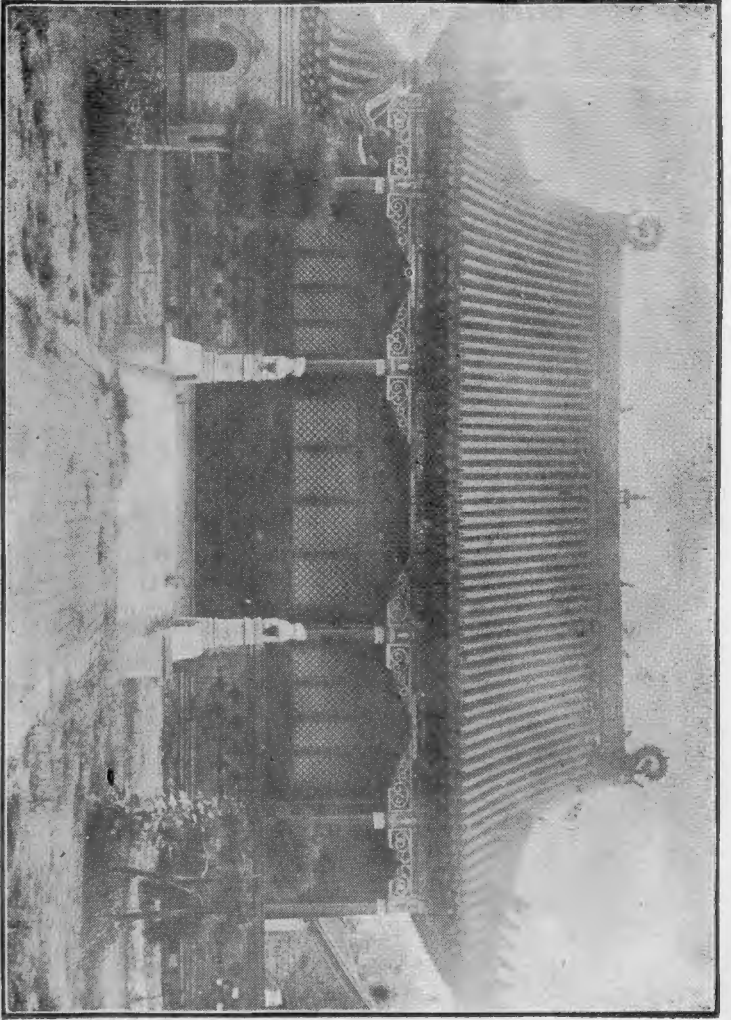
傅良金長局育教贊襄志縣



縣志總纂李植嘉

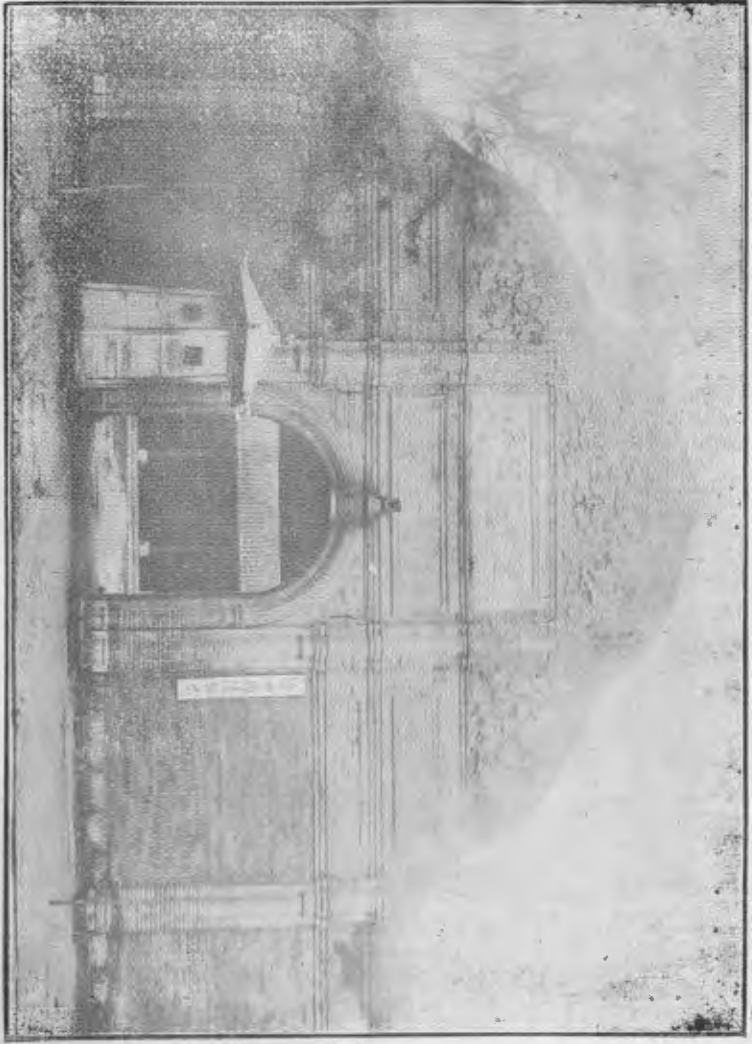


遼中縣志全體職員合影

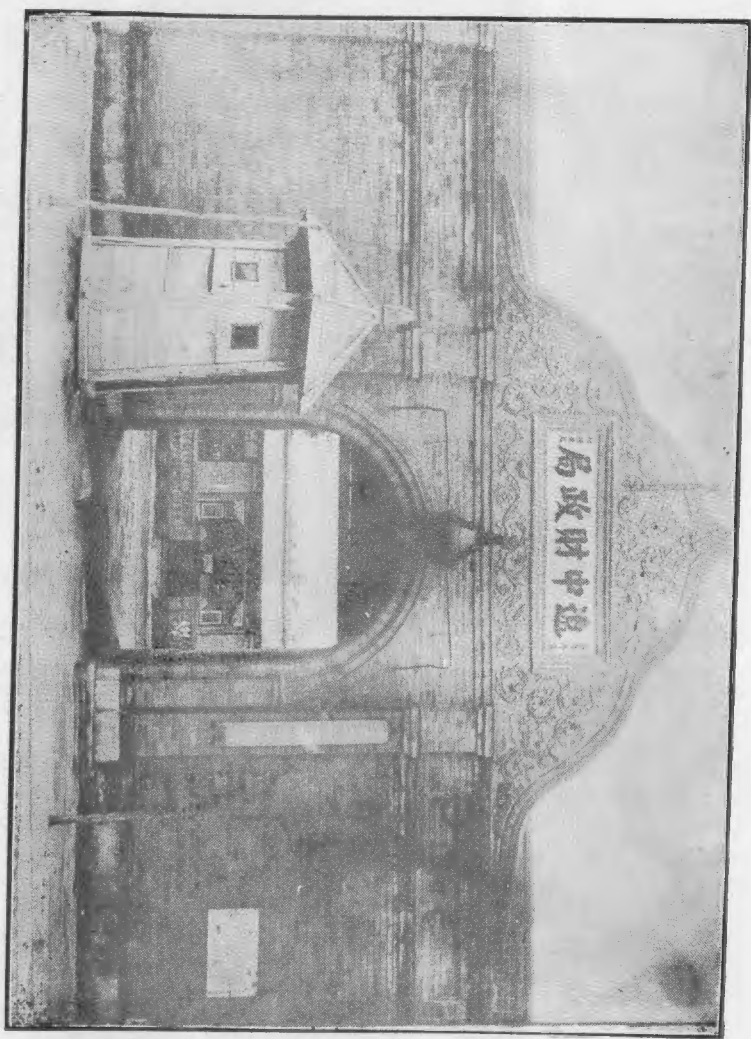


遼 中 縣 文 廟



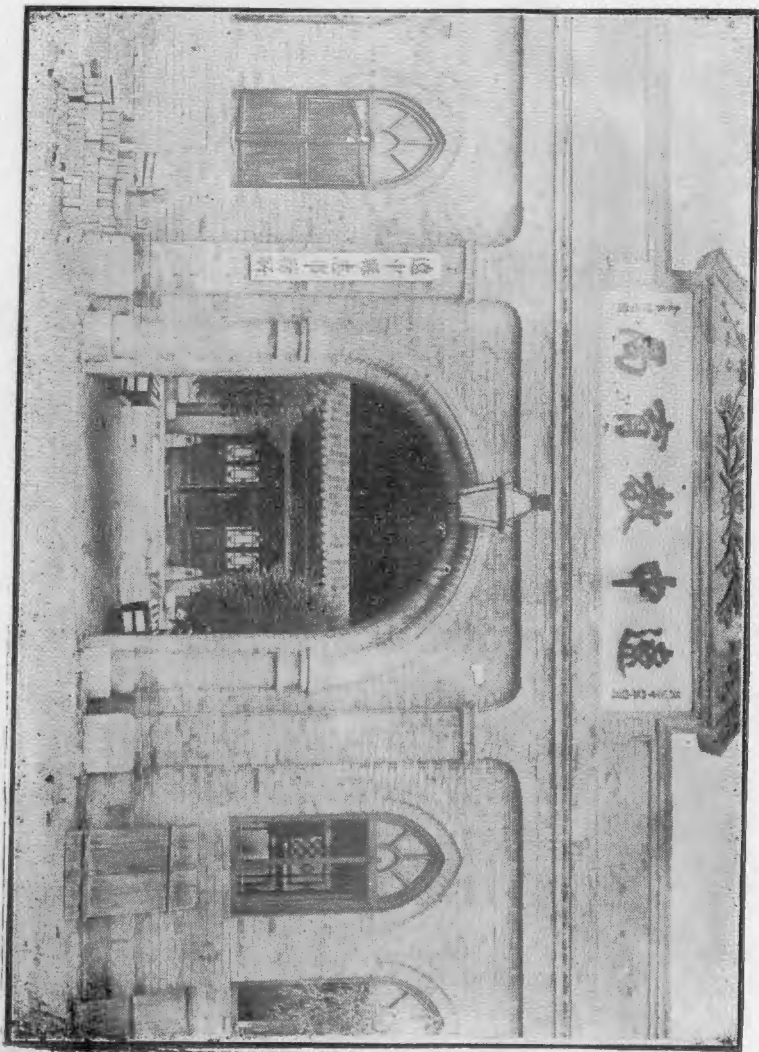


遼中縣政府

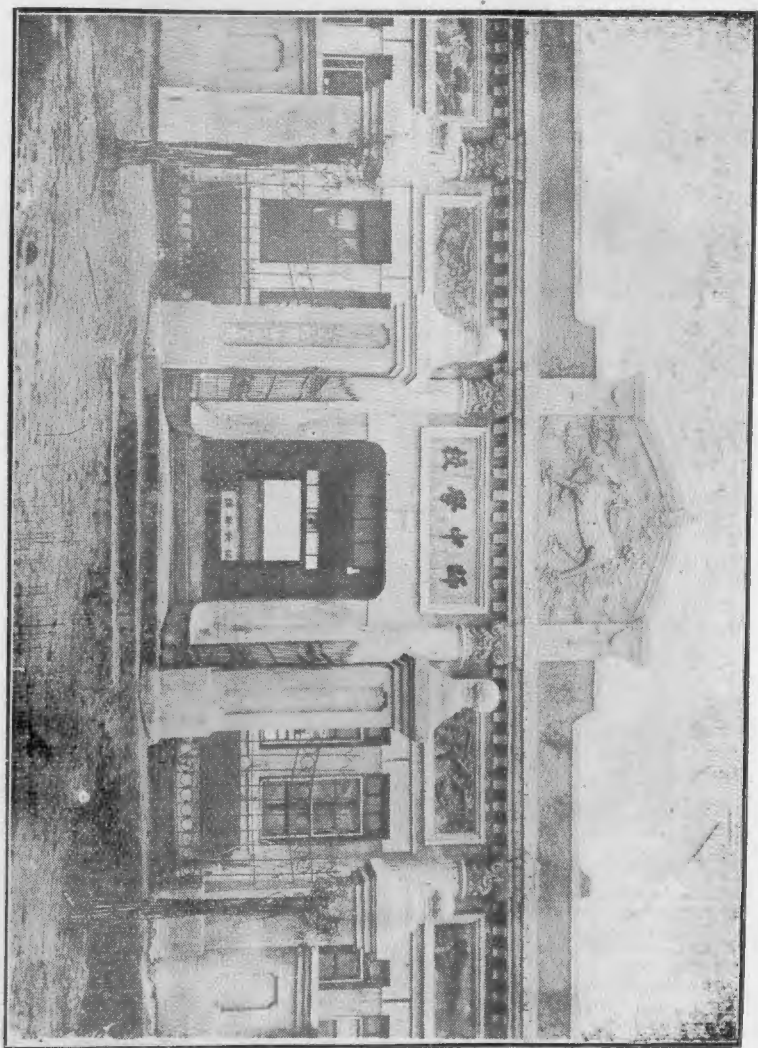


遼中縣財政局

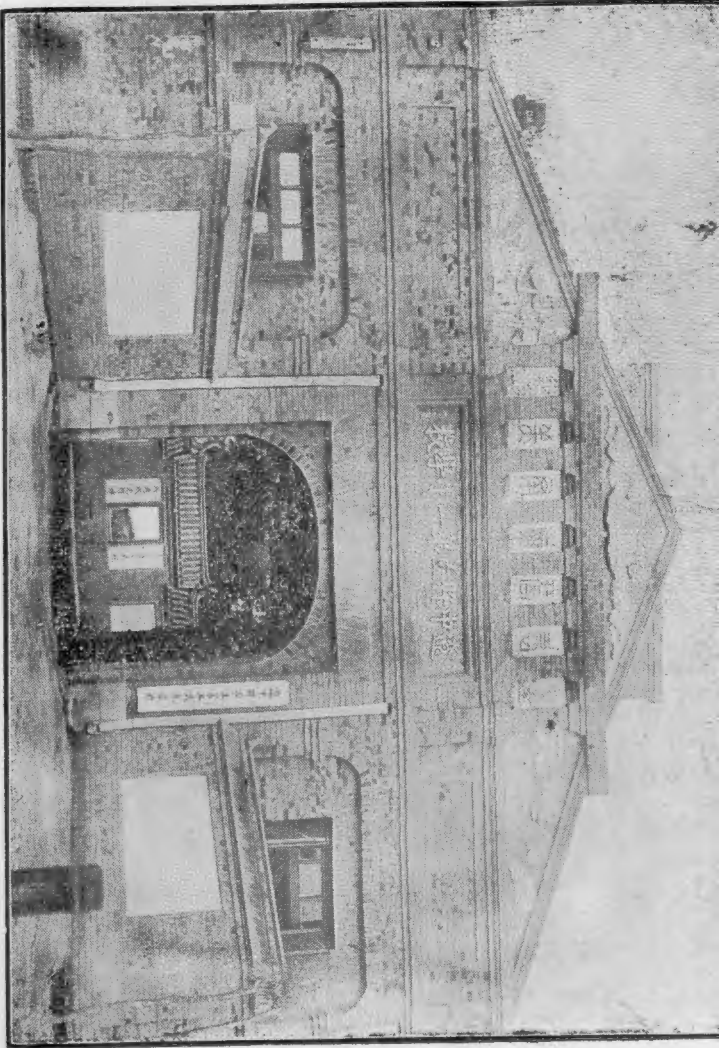
遼中教育局



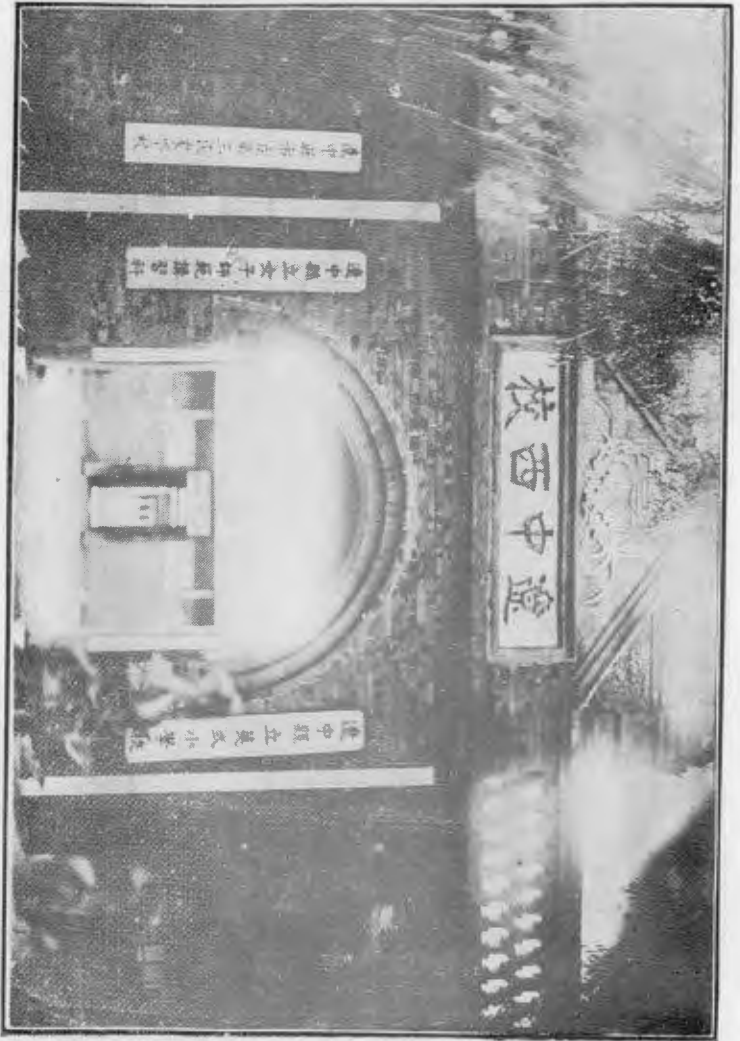
遼中縣教育局



遼 中 縣 立 師 中 學 校

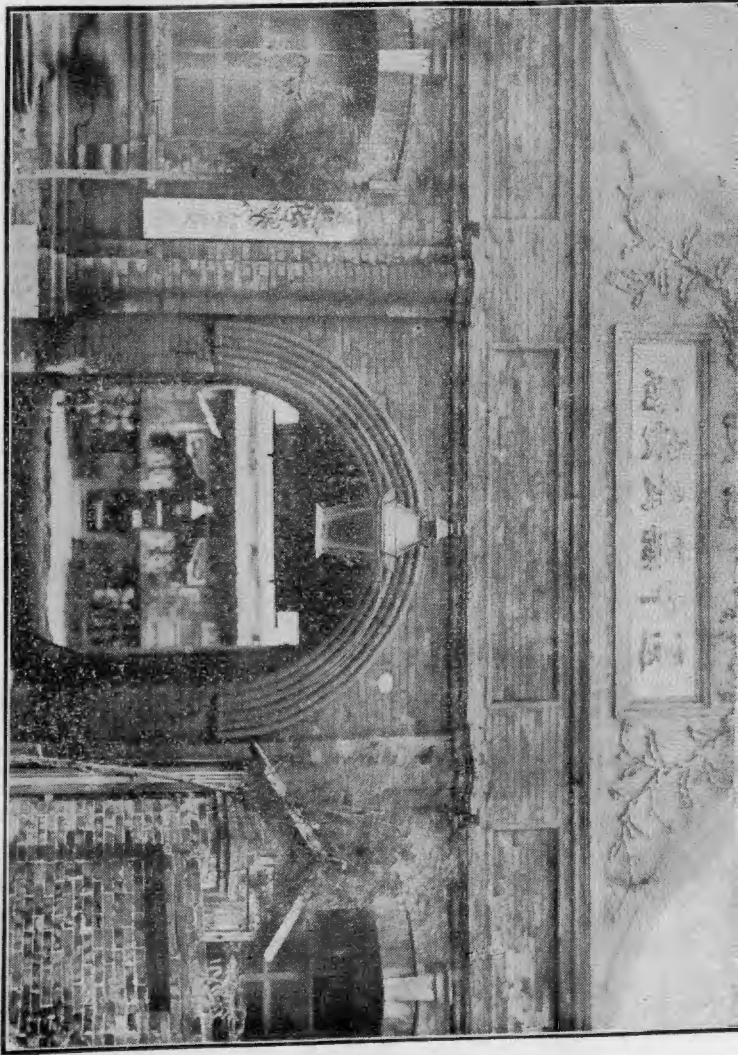


遼中縣立第一小學校

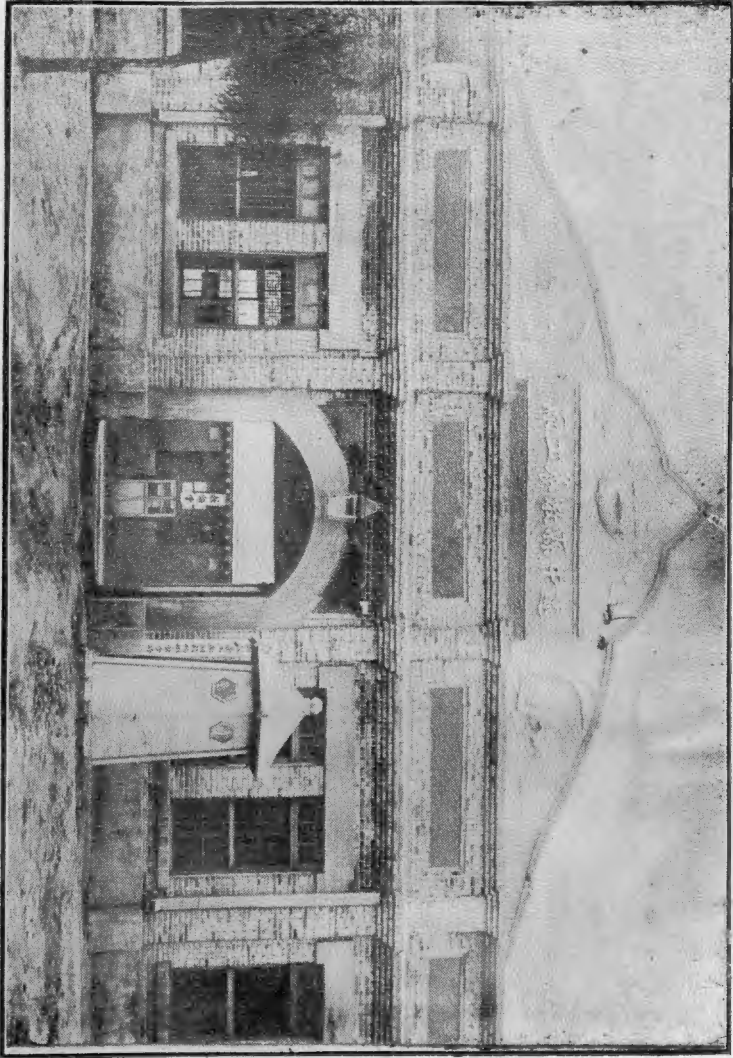


遼中縣立女子師範學校

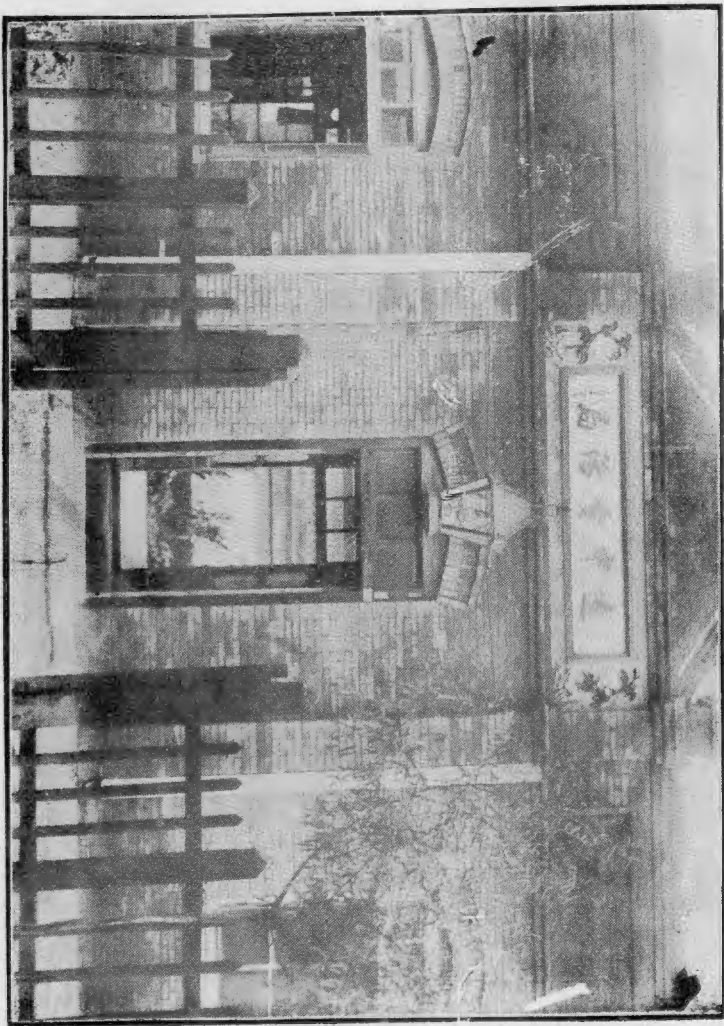




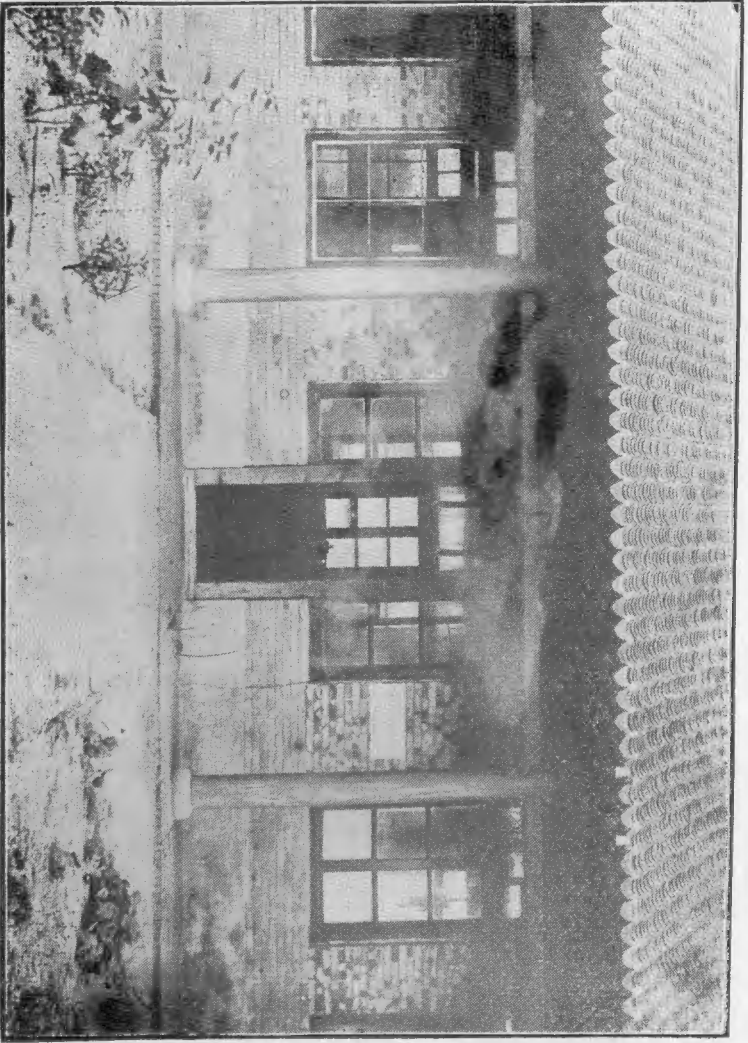
遼 中 縣 公 安 局



遼中縣教養工廠



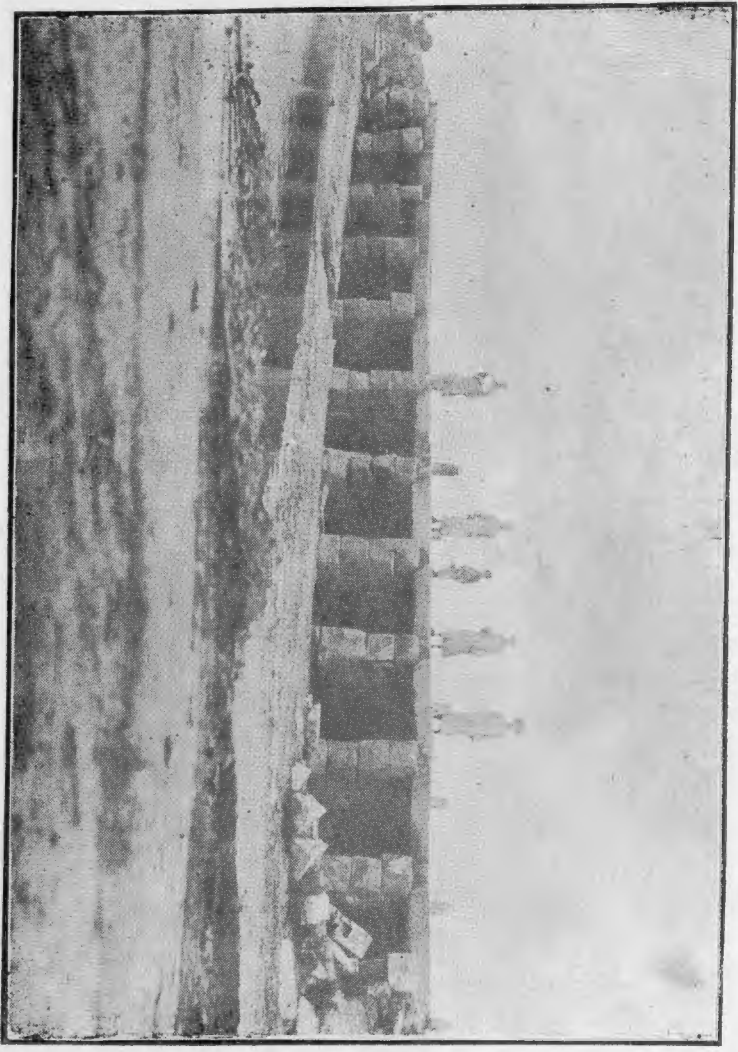
遼 中 縣 電 話 局



遼 中 縣 農 會

遼 中 縣 大 街 全 景





遼 中 縣 永 安 橋 全 景



遼中縣志

修志姓名

監修

署理遼中縣縣長西豐人

襄贊

遼中縣教育局局長本縣人

總纂修

遼中前勸學所勸學總董本城人

李植嘉  
蕪久

金良傅  
保忱

編者

遼中縣志

卷首

修志姓名

五

瀋陽東北交通用品製造廠印

奉天兩級師範學校畢業

張萬山 筱嵐

奉天省立師範學校畢業

戴名蘊 星菴

校對

前遼中縣電話局文牘

伊成琛 子珍

調查

奉天省立中學校畢業

薛秉貞 惠廉

遼中教育局教育委員北洋高工畢業

楊常恩 錫三

遼中教育局教育委員省立第一師範畢業

潘泉清 潤山

遼中教育局教育委員奉天兩級師範畢業

劉廷賡 達三

臆錄

前蓋平縣署第一科科員

馮則先漢清

江文海之弟能承其學

能承其學

之弟

江文海之弟能承其學

能承其學

江文海之弟能承其學

江文海之弟能承其學

能承其學

江文海之弟能承其學

能承其學

江文海之弟能承其學

能承其學

江文海之弟能承其學

能承其學

能承其學

一

例言

一遼中向無縣志自清光緒三十二年設治中間雖有鄉土志之編輯不過風土民情備學校講演資料而已茲值國體變更夙古從今者非生今反古者亦非必宜古宜今酌斟適當道貴因時

一志書篇首必繪詳細全圖由縣城而鄉鎮而村屯使閱者一目了然瞭如指掌因亦援繪一圖不嫌沿襲

一 是編首志地理蓋因山川城郭橋梁道路古今變遷種種沿革胥在乎故一首叙及之所以辨方位正疆界也

一有土始有人其間名宦鄉賢孝義節烈及選舉文學存者亡者代不乏人亦

一邑精華所萃也但恐調查未週不無遺漏閱者諒之

一設官所以衛民有人民然後有政治舉凡司法行政警察教育財賦自治各  
有部分亦各有統系條分縷晰按目填列不稍紊亂以昭核實

一政治之首要要在正民俗厚民生人事日繁所有戶口禮俗宗教實業分門別  
類筆而錄之使之覘民俗民生不無盈虛消長之別

一生人之日用雖由人事自然亦純恃天地之長養實業發展正以補人事之  
窮動物也植物也所有物產凡生於本境者一名一物皆博採蒐羅咸知爲  
尋常所必需至礦產則斷斷不敢列陳以誇地大物博

一物質既備文藝亦連類而及盈天地間昆蟲草木皆文也本編於託物興懷

詩歌等類酌採列入至傳記碑銘有關人心風化者不計工拙亦悉錄存藉資考證

一例言無取乎贅否則非冗濫即罣漏茲僅舉地理人物政治人事物產藝文六綱而其細目亦包括靡遺且蟬聯而下使閱者不至顧此遺彼更可免冗濫罣漏之失

一 凡有... 之... 者...

一 凡有... 之... 者...

一 凡有... 之... 者...

一 凡有... 之... 者...

一 凡有... 之... 者...

一 凡有... 之... 者...

一 凡有... 之... 者...

一 凡有... 之... 者...

一 凡有... 之... 者...

一 凡有... 之... 者...



遼中縣志總目錄

第一志卷

地理 增疆域 山川 城池衙署 道路橋渡 古蹟

第二志卷

人物 增名宦 鄉宦 選舉 鄉型 孝義 義舉 文學 列女

第三志卷

政治 增行政 司法 警甲 教育 財賦 軍政 交通 水利 自治

第四志卷

人事 附人類 禮俗 宗教 實業

第五志卷

物產 附動物 植物 鑛產

第六志卷

藝文 附傳記 詩歌

第七志卷

藝文 附傳記 詩歌

第八志卷

藝文 附傳記 詩歌

遼中縣志目錄

第一卷地理

疆域

面積

沿革

建置

形勢

地勢

方位

氣候

暑刻

山川

山脈無

河流

遼河

渾河

細河

第一 太子河

法中 蒲河

柳河

城池衙署

城池

附市鎮

衙署

附會所孔子廟及區村

道路橋梁

道路

橋渡

古蹟

古堡

古屯

古墩臺

古障塞

古塚

古刹

古碑

古

古

古

遼中縣志首編

地理

神禹任土作貢後世言地理者祖之當時劃分九州係合天下言之也今則析州而爲多省又析省而爲多縣至縣僅州之尺地耳然亦有人民焉有土地焉有城池衙署焉甚至疆域之廣狹氣候之寒燠以及水之源委道之縱橫土質之肥瘠經界既正形格勢禁燦然備列非第爲政者不出庭戶以周知四方即生斯長斯跬步不出里閭而某邊腹也某衝要也一一畢懸諸心自然則地理之所係顧不重哉彼夫七首忽現藉獻圖以刳秦川路雖難竟按圖而取蜀往代之事蹟尤彰彰可攷者志地理





疆域志卷一

本邑幅員褊狹向屬鄰封轄域自劃歸版圖昔雖各屬邊徼今成境內腹地以視舊治縣分十不抵一宰割成邑自難取整齊畫一之規亦形勢上無可如何者而我疆我理已截然不可踰披輿圖而尋疆索東西南朔八到詳明歷歷可指縱非大一統之世而分民分土亦嚴此疆彼界之防覘國者猶得藉以攷徵也述疆域

面積

縣境面積類似三角形計南北斜長一百八十里東西斜寬九十里綜東西南北邊境不齊之處長寬相乘折衷核算得一萬六千二百方里按三角折半方

法計算以二除之則爲八千一百方里是本縣面積非惟縱斜而橫亦斜其地折於東南而不折於西北者蓋東南以渾河爲限西北則直踰遼河以西實地勢使然也距省城西南百四十里

八到里數表

	八	到	鄰
東	長灘鎮	五五里	遼陽縣
西	三教堂	二〇	台安縣
南	大天鴛灘	七五	遼陽縣
北	說理街	七五	新民縣

沿革

東	南	楊	家	村	五〇	遼	陽	縣		
西	南	八	棵	樹	八〇	台	安	縣		
東	北	沙	河	泡	一〇〇	瀋	陽	縣		
西	北	茨	梅	花	崗	子	八〇	新	民	縣

縣境爲古幽州東域暨營州西域周屬朝鮮西界惟遼河以西仍屬幽州戰國全境屬燕自秦於遼河東地設遼東郡遼河以西設遼西郡又爲遼東遼西兩郡屬地漢初因之後雖稍有改置隸屬不一而不久旋復其舊至晉世高句麗畧有遼東百濟據有遼西於時又爲高句麗百濟所分有迨唐伐高句麗置遼

州而本境隸屬遼州五代暨宋地入於遼遼旋被金滅改置東京元初存東京  
又先後爲東京屬地元尋改遼河以東爲遼陽路遼河以西爲廣寧路又爲遼  
陽廣寧兩路轄地明洪武四年置定遼郡衛八年改爲遼東都指揮是本境先  
後又皆其治屬也至有清崛起建設盛京始置州縣本境則分屬於新民遼陽  
承德今改瀋陽縣海城新民各府州縣光緒三十二年始設今治遼中縣焉當時計由  
遼新劃出之地三分之二由承海鎮鎮安今改黑山劃出之地三分之一犬牙相錯補短  
截長牽綴成之民國初年台安設治復以縣西南達都牛彘鎮地面三分之二  
劃撥並益以縣南之大黃沙坨此又爲今日與當年設治之疆域稍有不同也

沿革簡明表

時  
地  
別  
名

唐虞  
夏商

春秋  
戰國

秦漢

晉

唐

五代  
暨宋

元

明

清

民國

屬青冀  
二州後  
夏以登  
屬幽州  
二州周  
屬朝鮮  
西界

皆屬  
燕地

屬遼  
東遼  
西二  
郡地

為高  
句麗  
百濟  
所分  
據

屬  
遼  
州

地入  
於遼  
為其  
東屬  
治屬

屬  
遼  
陽  
廣  
寧  
兩  
路  
地

為定  
遼都  
衛地  
後復  
為遼  
東都  
指揮  
使轄  
地

先為  
新民  
遼陽  
承  
德海  
城鎮  
安各  
府  
州縣  
屬地  
光緒  
三十  
二年  
設今  
治遼  
中於  
阿司  
牛條  
鎮

二年  
以屬  
境遼  
都牛  
條  
鎮地  
面三  
分之  
二益  
以  
縣南  
大黃  
沙坨  
劃歸  
八  
角台  
新設  
之台  
安縣

附攷

疆域沿革古今不同自為時代所關但遼東

不專指遼  
河東言

古稱絕塞則

所謂幽州營州云者實不過當時疆域畫分之一種形式而已厥後秦漢

以還四夷多事始建郡置官亦不過守微扼塞遙制而羈縻之儕諸荒要

之列固絕少漢民而本邑疆域其時尤為諸郡荒微極邊直至清初漢民

始由魯燕普豫等省相率來居類皆墾殖爲開闢荒田而已先是順治十年清定例遼東招民開墾至百名者文授知事武授守備於時州縣新設戶無舊籍丁鮮原額俱係招民三年起科據盛京通志所載有如此者今按耆宿所傳亦與相合而民諺尙有佔山戶與不佔山戶云者猶足徵也

經招墾而來開闢荒田後遂居於此者爲佔山戶猶言首先佔此山荒也

### 建置

本邑於清末設治爲縣初轄於奉天府猶舊郡縣制也民國二年令頒外官制訂三級曰省曰道曰縣本縣屬於奉天省遼瀋道嗣又頒行地方制度改爲省縣兩級至是又直轄於省初爲二等縣置有縣佐

駐達都牛系鎮

嗣以台安設治始將縣

佐裁撤改爲三等縣云

附考

遼中舊時土地人民政事分隸新遼承鎮五縣邊荒廣漠恒慮鞭

長莫及庚子拳匪蔓延甲辰日俄爭戰干戈滿地烽燧亘天兵端不靖盜

賊乘之遼河左右幾成苻萑土著之民無所底告扶老襁幼鼠去鴻嗷狐

兔穴闐闐而日中者不市也清光緒三十二年趙公爾巽督奉請畫新遼

等五縣極邊擇適中要點土名阿司牛彖另設縣治而遼中生命遂由此

產出焉

見沈前性兆禕遼中縣第一次報告書

形勢

本邑廣野平原無險可扼非有崇山峻嶺重關劍閣之雄惟西部遼河東部渾



河稍據形勝亦不過利航運耳清初駐重兵於此憑河設險以防明兵襲擊所以守天塹限戎馬也有十數牛彘散駐境內分屯列戍互壯聲援或距數里或十數里或二三十里不等勢成犄角規畫嚴重非漫爲分訊者牛彘之兵久戍亦遂家焉如縣東之烏伯牛彘敖司牛彘縣北之小邦牛彘大邦牛彘縣西南之達都牛彘皆是歷時既久遂成村落後因以是得名焉現在各牛彘皆去縣城不隱遠有一拱衛之象參伍錯綜分部羅列似亦天然之屏翰不知昔時之屹然重鎮一變而爲荒涼之僻壤僅剩百餘家之煙火桑麻掩映若近若遠忽隱忽現直等附郭之村耳尙何形勢之足言所恃遼水環其西渾水繞其東如兩手足焉左右伸張尙覺靈活而全體筋絡血氣貫通不至痿痺者以此

附考 按通志實錄所載如滿洲精卒每三百人立牛彖五牛彖立一甲

喇五甲喇立一固山計凡八固山行軍時地廣則八固山並列地狹則分

為各路云云其牛彖二字為滿清防制軍額基本名稱如治城為阿司牛

彖小邦牛彖冷司牛彖即冷子堡巴沙牛彖即巴沙牛彖堡偏岡烏臨牛彖即偏岡堡等各處

是均以牛彖名地必為當時駐兵無疑此確有可證者

地勢

遼中方位昔時擇戡宅中圖治係因地制宜近則稍偏於西東則距離七十西  
僅三十里耳以台安失去半堡也而南北適得乎中地勢北高於南東西相埒

土質亦北勝於南蓋北則平原無廬厥土黃壤南則勢趨窪下土質極溼綜全

縣計之地佔其七，水分其二，壩居其一。雖非甌脫，迥異巖疆，特彈丸小邑耳。

方位

本邑地屬幽州分野，當在箕尾之間。析木之次，按天文志，箕與南斗相近，爲遼水之陽。縣境在遼河之左，以經緯度考之，東至東經六度二十五分，西至東經七度十分，南至北緯四十一度二分，北至北緯四十一度二十分，均以北京天文台標算爲中心綫。

氣候

立春後 由十三四度至三十三四度

春分後 由三十四五度至五十三四度

立夏後 由五十四五度至六十八度

夏至後 由七十一二度至九十度

立秋後 由七十三四度至五十三四度

秋分後 由五十二三度至三十一二度

立冬後 由三十度至十度或七八度

夏日最高溫度 不過九十五六度

冬日最低溫度 在冰點下六七度

降霜 在立冬前後

凍冰 在降霜後

冰泮 在驚蟄後

右列氣候係按華氏表測驗所得每歲由清明至立夏覺溫和由立夏至立秋暑氣甚盛由立秋至霜降秋氣漸涼由霜降至來歲清明多寒春夏之季多南風以來自熱帶故天氣較熱冬日多北風以來自寒帶故天氣較冷惟本邑全境坦平地勢稍窪每當暑雨秋霖多有潮濕之氣

晷刻

冬至日出 辰初二刻一分有奇

日入 申正一刻十二分有奇

晝長 八小時三刻十一分有奇

夜長 十五小時零一分有奇

夏至日出 寅正一刻十二分有奇

日入 戌初二刻一分有奇

晝長 十五小時零二分有奇

夜長 八小時三刻十二分有奇

春分日出 卯正初刻

日入 酉正初刻

晝長 十二小時

夜長 十二小時

秋分日出 卯正初刻

日入 酉正初刻

晝長 十二小時

夜長 十二小時

晝長 八小時三十分

晝長 七小時三十分

日入 亥正初刻

晝長日出 寅正初刻

晝長 六小時三十分

山川志卷二

本邑平原莽莽彌望無垠並無山派實遼渾兩河主幹之流域惟遼河在全

境偏西而渾河則在全境極東要之兩河在地理與歷史上有極大關係至

蒲柳太三河或間流經極邊

太子河

或河流散漫冲刷靡定

柳河

或旱時河流水

竟涸竭

蒲河

其來源不一其水性之就下則皆同大抵遼渾太三河水急盛暑

時倏長倏落來如萬馬奔騰去則一落千丈蒲河水緩如灌溉然曲折紆迴

勢極潺湲愈流而愈遠亦愈積愈多或一月數月不見消滅其為害有甚於

遼渾太者殆所謂水懦民玩者非歟述山川

山脈 無



河流

遼河 發源有二其一

曰西遼河

出自西北蒙古界

按今為熱河省

其一

曰東遼河

出自長白山諸窩

集中

按窩集二字為滿語以長白山樹木茂盛高入雲霄道經其間不見天日猶言老林也

為赫爾蘇河由英額門北經赫爾蘇門

折而西南過昌圖北與西遼河始匯合為一南經開原縣之西境折向西南

經鐵嶺法庫新民各縣至說理街入境在縣城正北六十八里由此西南流

經北灣子村

在河東

復西南經老達房

在河西

之雙村至滿都戶之東岡子經卡力

馬大河沿蜿蜒至網戶屯

在河西

更西南流至距縣城西南六十里之西岡子

狼窩等村入台安界計行縣境一百六十里

按盛京通志載遼河即古句驪河一作柁柳河滿語曰老哈而此河左右即遼東遼西所由分

渾河 源出英額門

新賓界

之東西流經撫順瀋陽至王秀台村入境在縣城東

北六十五里由此西南經長灘鎮及黃臘坨子七台子媽媽街又西南流至

索家大橋蒲河於此由北來匯更西南流至距縣城西南四十五里之上頂

子村入台安界計行縣境一百五十里

按水經渾河一名小遼水滿語曰瑚努和

細河 爲渾河右岸之一小支流在瀋陽縣界與渾河分流西南行至北三台

子村入境在縣城東北六十五里由此復西南流經大靛鞞堡子前年餘泡

土台子至黃臘坨子復入渾河正流計自北三台子至黃臘坨子行縣境三

十五里

太子河 本境諸水以此河流域爲最偏其源有二一出興京新一出吉林薩

穆禪山經本溪遼陽兩縣至後河屯入境在縣城東南五十二里由此西流

經小北河鎮折向西南至距縣城南八十里之新背河村入蛤蜊河再折入

遼河計行縣境六十五里

按漢志稱大梁水遼志稱東梁河

蒲河 與遼渾太諸河異蓋水性極緩且常涸竭而無來源每逢盛暑大雨滂沱則四面之雨水聚而爲流由遼寧城北至新民之公太堡子經由黑魚泡入境在縣城東北六十里由此南流經劉二堡于家台細河沿薛家窩堡敖司牛年家屯劉家岡子老鶴坨西之貓耳頭村至索家大橋折入渾河計自黑魚泡至索家橋行縣百二十里

柳河 本境遼河右岸舊爲柳河流域此河乃由新民縣界流向南來至三角泡入境在縣城西北六十五里由此南流中經壽家村東西小房身至距縣

城西北三十二里之劉家村入台安界計行縣境四十八里惟此河流域遷移靡定現在本境遼河右岸去縣較遠無關輕重台安受害甚大然既經行縣境不能不畧誌原委以備參改



城池衙署志卷三

營建昭垂例由內以及外生聚教訓恒由簡而臻繁故於昔爲荒僻鄉鎮而於今或爲設治要區也本邑於光緒三十二年擇定阿司牛彘鎮建設縣治控兩河之上游扼要誠爲得地初因庚子之變鎮商農爲自衛計四圍繚以土垣嗣以因陋就簡有官而已有民而已有土地而已無所謂城池衙署也迨民國四年牛知事蘭宰斯邑始招集當地士紳設法籌款鳩工庀材大興土木閱六月工始竣巍然壯麗儼然衙署也亦因時和歲豐集事較易經之營之不日成之嗚呼民氣樂而百堵興矣述城池衙署

城池

附城鎮市

縣垣爲阿司牛豕原無城池設治後亦僅因舊有土圍加高修築而已計周圍五里設東南西三門嗣於民國十五年復將東北兩隅拓向外展始稍擴大計周圍六里土城寬二丈五尺高兩丈另闢正北及小東二門城門均甃瓦建築東曰東作西曰西成南曰南薰北曰北極小東曰交通雖無金城湯池之險而部署整列有足觀者(附圖)

### 城市鎮市

縣城市 在正中大街現移關岳廟前新闢市場商賈

輻輳頗覺繁盛

刺榆坨鎮市 距縣城東三十里

小北河鎮市 距縣城東南為太子河右岸四十五里

達都牛豕鎮市 距縣城西南為遼河右岸四十五里舊為分縣治所

老達房鎮市 距縣城西北為遼河右岸四十五里

滿都戶鎮市 距縣城西北為遼河右岸三十里

冷子堡鎮市 距縣城北四十五里

長灘鎮市 距縣城東為渾河右岸五十五里

小新民屯鎮市 距縣城東北七十里

各市集日期表

市別

某區界內

距縣城方向里數

市集日期

成立年期



縣城	刺榆坨鎮	小北河鎮	達都牛彘鎮	老達房鎮	滿都戶鎮	冷子堡鎮	長灘鎮	小新民屯鎮
二區	一區	三區	四區	五區	五區	六區	八區	八區
城內	東	東南	西南	西北	西北	北	東	東北
	三〇 <small>里</small>	四五	四五	四五	三〇	四五	五五	七〇
雙日	三六九	一四七	一四七	二五八	一六	三六九	二五八	一四七

附考 老子云古時雞犬之聲相聞民至老死不相往來此或太古人民稀少時代則然厥後人事與世運俱進又由人生需要之關係自不能不相往來而思交易以其所有易其所無如史載日中爲市者按今市與古無異查本邑城市暨鎮凡九星羅棋布分散各區其成立年期不可攷亦僅爲附近各該處公共交易之小商場耳其輸入大宗之貨概於春夏秋間由營口航運然亦祇限於布棉及農家工作器具之常品至輸出之品有農產物半經商人販運營口半由農家運售瀋遼兩城市及南滿北寧兩鐵路附近各車站而農民富戶婚喪所用絲棉綢緞等貴重物概多購自瀋遼等城市蓋其物較本邑各市爲美備而又價廉故本邑諸市均不

甚繁盛而商人之故步自封固不因人民之經濟而然也

衙署

附會所

孔子廟及區村

縣政府

在城內居中其地址面積共一千五百一十方丈共分三院

均有門

民

國四年知事牛公蘭始建大堂五楹內宅九間書吏房二十七間大堂前東

西廂各十間爲徵收田賦處所大門一間其左右各二間亦屬行政內部辦

公之用共房七十二間照壁一座是爲中院其東院共計房二十一間

內後添建四間

爲公安第一分局及財政局分佔辦公至西院共計房二十八間爲監獄看

守及分防隊駐所以上三院共計房一百二十一間

增圖

司法公署

在城內北門裡其地址面積共三百六十方丈民國十七年由地

方按地攤款修築計門房五間辦公及宿舍等二十六間共計房三十一間

於十九年建築完竣

附圖

看守所 爲縣政府西院

財政局 爲縣政府東院

教育局 在城內居中西隣財政局其地址面積共一百五十方丈五方尺

地基爲前勸學所長蘇士達捐捨民國八年撥公款建甃瓦房二十一間有

碑載記

附圖

公安局 在城內大街東偏其地址面積共八十方丈五方尺共計房二十

六間

附圖

建設局 暫增縣政府院內

農務會 在東門裏路南共房八間 增圖

商務會 在東門裏路南共房十間 增圖

教育會 增文廟院內佔用正房三間

圖書館 暫附文廟院內佔用正房及廂房共六間

警察教練分所 在公安局北大街路西共房二十五間 增圖

教養工廠 在東門裏 增圖

屠獸場 在小東門外

稅捐徵收局 在公安局街路南係租用市房

郵政局 在城裏舊菜市街係租用民房

公立電話局 在城裏後大街路南共房十一間 附圖

苗圃 地址見實業志

縣立師中學校 在東門裏路南共房一百零九間 附圖

縣立第一小學校 在城裏市場東共房四十五間 附圖

縣立 女子師範講習科 第二小學校 在南門裡共房二十七間 附圖

孔子廟 本邑於光緒三十二年設治閱二十一年始於城內東南隅擇地建

修孔子廟由教育公所所長金葆忱董其役當時庀材鳩工閱二年工始竣

蓋一切創建悉仿奉省文廟成規形勢壯濶為本縣第一工程足據東南形

勝其地址面積共二百七十方丈

附圖

附考 按後齊時郡學皆於坊內立孔顏廟是爲外郡設學立廟之始唐太宗貞觀四年詔州縣皆立孔子廟是爲州縣立廟之始厥後孔教盛行幾於無邑無廟惟明清皆稱文廟民國三年又改稱孔子廟今仍之茲將廟內各位次附列於後

位次

孔子廟正位

至聖先師孔子 名丘字仲尼魯國人舊制稱文廟正殿曰大成殿民國三年

八月頒定祀孔典禮始改稱孔子廟仍於每歲春秋仲丁致祭由縣長率同

士紳及各校生徒齊集廟庭恪恭將事禮成受胙蓋猶古之制也

東配二位

復聖顏子 諱回字淵魯人

宗聖子思子 諱伋字子思孔子孫

西配二位

述聖曾子 諱參字子輿魯南武城人

亞聖孟子 諱軻字子輿一字子車鄒人

東序六位

先賢閔子 諱損字子騫魯人



先賢冉子 諱雍字仲弓魯人

先賢端木子 諱賜字子貢衛人

先賢仲子 諱由字子路一字季路魯人

先賢卜子 諱商字子夏衛人檀弓疏魏人

先賢有子 諱若字子若史記作子有魯人

西序六位

先賢冉子 諱耕字伯牛魯人

先賢宰子 諱予字子我魯人

先賢冉子 諱求字子有魯人

先賢言子 諱偃字子游吳人

先賢顓孫子 諱師字子張陳人

先賢朱子 諱熹字元晦一字仲晦宋徽州婺源人

東廡先賢四十位

先賢公孫僑 字子產鄭大夫

先賢林放 字子邱魯人孔子門人

先賢原憲 字子思宋人鄭康成作魯人

先賢南宮适 家語作縉史記作括字子容魯人

先賢商瞿 字子木魯人

先賢漆雕開 字子若魯人 一作蔡人 史記作字子開

先賢司馬耕 字子牛宋人

先賢梁鱣 或作鯉 字叔魚齊人

先賢冉儒 字子魯魯人

先賢伯虔 字子皙魯人

先賢冉季 字子產魯人

先賢漆雕徒父 字子有魯人

先賢漆雕哆 一作侈 字子歛魯人

先賢公西赤 字子華魯人

先賢任不齊 字子選楚人

先賢公良儒 字子正陳人

先賢公肩定 字子仲魯人史記作公堅定字子中

先賢鄒單 或作鄒字子家魯人

先賢罕父黑 字子黑魯人史記作子索

先賢榮旗 家語作祁字子旗魯人史記作旂字子棋

先賢左人郢 家語作左郢字子行魯人

先賢鄭國 字子徒魯人

先賢原亢 字子籍魯人

先賢廉潔 字子庸衛魯史記作絜

先賢叔仲會 字子期魯人

先賢公西與如 字子上史記家語作公西與魯人

先賢邾巽 字子歛魯人

先賢陳亢 字子元一字子禽魯人

先賢琴張 字子開衛人

先賢步叔乘 字子車齊人

先賢秦非 字子之魯人

先賢顏噲 字子聲魯人

先賢顏何 字冉魯人

先賢縣亶 字子象魯人

先賢牧皮 黃帝臣力牧之後

先賢樂正克 魯人孟子弟子

先賢萬章 孟子弟子

先賢周敦頤 字茂叔宋道州人

先賢程顥 字伯淳宋河南洛陽人

先賢邵雍 字子堯夫宋范陽人

西廡先賢三十九位

先賢蘧瑗 字伯玉衛大夫

先賢澹臺滅明 字子羽武城人

先賢宓不齊 字子賤魯人

先賢公冶長 魯人史記作齊人字子長

先賢公皙哀 字季沈魯人史記作字季次

先賢高柴 字子羔衛人

先賢樊須 字子遲魯人

先賢商澤 字子季魯人

先賢巫馬施 字子期陳人史記作子旗

先賢顏辛

字子柳魯人

先賢曹邨

字子循蔡人

先賢公孫龍

字子石衛人鄭康成作楚人

先賢秦商

字丕茲魯人史記作子丕

先賢顏高

字子精魯人史記作子驂

先賢壤駟赤

字子徒秦人

先賢石作蜀

家語作石之蜀字子明秦之成紀人

先賢公夏首

家語作守字子乘魯人

先賢后處

字子里齊人



先賢奚容蒧 字子哲魯人史記作子皙

先賢顏祖 字子寢魯人

先賢句井疆 字子界衛人

先賢秦祖 字子南秦人

先賢縣成 字子祺魯人

先賢公孫句茲 字子之魯人

先賢燕伋 字子思秦人

先賢樂欬 字子聲魯人

先賢狄黑 字皙之衛人史記作字皙

先賢孔忠 字子蔑孔子兄孟皮之子史記作子上

先賢公西蒧 字子止一作子尙魯人

先賢顏之僕 字子叔魯人

先賢施之常 字子恒魯人

先賢申枏 字子周魯人史記作申黨字周

先賢左丘明 中都人史記作左邱魯人楚左史倚相之後

先賢秦冉 字開魯人

先賢公明儀 魯武城人曾子弟子

先賢公都子 孟子弟子

先賢公孫丑 齊人孟子弟子

先賢張載 字子厚宋大梁人

先賢程頤 字正叔宋河南人

東廡先儒四十位

先儒公羊高 齊人

先儒伏勝 字子賤漢濟南人

先儒毛亨 漢魯國人

先儒孔安國 字子國孔子十一世孫

先儒毛萇 字長公漢河間人

先儒杜子春 緱氏人

先儒鄭玄 字康成漢北海高密人

先儒諸葛亮 字孔明瑯琊人

先儒王通 字仲淹隋河東龍門人

先儒韓愈 字退之唐鄧州南陽人

先儒胡瑗 字翼之宋泰州海陵人

先儒韓琦 字稚圭宋相州人

先儒楊時 字中立宋南劍將樂人

先儒謝良佐 字顯道宋時人

先儒尹焯 字彥明一字德充宋洛陽人

先儒胡安國 字康侯宋崇安人

先儒李侗 字愿中宋南劍劍浦人

先儒呂祖謙 字伯恭宋婺州人

先儒袁燮 字叔和覲縣人

先儒黃幹 字子卿宋福建閩縣人

先儒輔廣 字廣漢宋崇德人

先儒何基 字子恭宋婺州金華人

先儒文天祥 字宋瑞又字履善宋吉水人

先儒王柏 字會之宋浙江金華人

先儒劉因 字夢吉元保安容城人

先儒陳澹 字可大宋都昌人

先儒方孝儒 字希直一字希古明寧海人

先儒薛瑄 字德溫明河津人

先儒胡居仁 字叔心明江西餘干人

先儒羅欽順 字允升號整菴明泰和人

先儒呂柟 字仲木明高陵人

先儒劉宗周 字起東明浙江山陰人

先儒孫奇逢 字啓泰號鍾元明容城人

先儒黃宗羲 字太沖號梨洲明浙江餘姚人

先儒張履祥 字孝光明末桐城人

先儒陸隴其 字稼書清浙江平湖人

先儒張伯行 字孝先清儀封人

先儒湯斌 字孔伯清河南睢州人

先儒李璫 字剛主清蠡縣人

先儒顏元 字習齋清博野人

西廡先儒三十七位

先儒穀梁赤 字元始漢魯人

先儒高堂生 魯人

先儒董仲舒 漢廣川人

先儒劉德 漢河間獻王景帝第三子

先儒后倉 字近君漢東海郟人

先儒許慎 字叔重漢汝南人

先儒趙岐 字邠卿漢長陵人

先儒范甯 字武子晉南陽人

先儒陸贄 字敬輿唐吳郡嘉興人



先儒范仲淹 字希文宋蘇州吳縣人

先儒歐陽修 字永叔廬陵人

先儒司馬光 字君實宋陝夏縣人

先儒游酢 字定夫宋建陽人

先儒呂大臨 字與叔宋京兆藍田人

先儒羅從彥 字仲素宋南劍沙縣人

先儒李綱 字伯紀宋邵武人

先儒張栻 字敬夫宋劍南綿竹人

先儒陸九淵 字子靜宋金谿人

先儒陳淳 字安卿宋漳州龍溪人

先儒真德秀 字景元後改景希宋建寧浦成人

先儒蔡沈 字仲默宋建陽人

先儒魏了翁 字華父宋邛州人

先儒趙復 字仁甫宋德安人

先儒金履祥 字吉父宋婺州蘭谿人

先儒陸秀夫 字君實宋末鹽城人

先儒許衡 字仲平元河內人

先儒吳澄 字幼清元撫州崇仁人

先儒許謙 字益之元浙江金華人

先儒曹端 字正夫明澠池人

先儒陳獻章 字公甫明廣東新會人

先儒蔡清 字介夫明福建晉江人

先儒王守仁 字伯安明浙江餘姚人

先儒呂坤 字叔簡明河南甯陵人

先儒黃道周 字幼平又號石齋明福建漳浦人

先儒王夫之 字而農號薑齋明末人

先儒陸世儀 號桴亭清初太倉人

先儒顧炎武 字甯人號亭林明末崑山人

崇聖祠正位

肇聖王木金父公中

裕聖王祈父公左

詒聖王防叔公右

昌聖王伯夏公次左

啓聖王叔梁公次右

東配二位

先賢孔氏 字孟皮孔子之兄

先賢曾氏 諱點字皙曾子之父史記作曾蒧

先賢孟孫氏 諱激孟子之父

西配二位

先賢顏氏 諱無繇字路顏子之父

先賢孔氏 諱鯉字伯魚孔子之子子思之父

東序三位

先儒周氏 諱輔成敦頤之父

先儒程氏 諱珦程顥程頤之父

先儒蔡氏 諱元定蔡沈之父

西序二位

先儒張氏 諱迪張載之父

先儒朱氏 諱松朱熹之父

區村

第一區公所

主村地名

距城里數

副村地名

距主村里數

茨榆坨

茨榆坨

三十

偏堡子

八

太平村

五

西岡子

四

寇家窰

八

				小蓮花泡	後獼猴嶺子	黃臘坨子	三台子	
				三十	四十	四十	三十	
李二道溝	前邊外	後邊外	丁家村	張家村	前獼猴嶺子	無	七台子	羿家橋
二	七	八	五	三	八		八	八

卷三 城池衙署二十九

史家村 三

大蓮花泡 十

王家村 三

趙柳房 三

李家窰 七

大趙家村 八

疊道子 二

達子營 八

西荒地 十

大黃旗堡

二十五



第二區公所

縣城後街

東荒地

十五

犇牛屯

十三

朱家岡子

八

小黃旗堡

三

長岡子

四

小長岡子

五

馬家村

二

三家子

八

無

縣本街

年家屯

五

吳家屯

二

媽媽街

三十

無

賀家村

五

蕭寨門

三十

無

沙溝子

十五

蕭藍坨子

八

大...

十五

烏伯牛

八

...

十

腰荒地

十五

房身地

			老房身	雙山子		大邦牛	卡力馬	
			八	十五		十五	十	
小龍灣	蓮花泡	小南岡子	新立屯	下灣子	白家村	敖司牛	無	山家村
五	八	八	十	十八	五	五		

					椽木岡子			
					十			
郭家窰	魏四家子	郭家村	袁家村	馬三家子	馬四家子	朱沙坑	周黃村	火家岡子
八	五	二	三	十三	十五	十五	十五	五

趙家村

五

腰村

五

裴家鄉

二十

勾家屯

二十

徐家屯

二十

大藍坨子

十八

劉家岡子

十八

侯家岡子

十五

鄭家屯

十五

老村

十二

卷三城池衙署三十二

化家村

八

魏家村

五

梁家村

七

前蒲河沿

八

後蒲河沿

八

勾家村

八

雙樹子

八

楊家村

十

貓耳頭

八

遼中縣志

卷三城池衙署三十二

瀋陽東北交通用品製造廠印

第三區公所

戴家房

六十

洪家村

二

東久才岡子

八

鄭家村

八

許家村

七

五家子

五

平房

八

西地

六

小莧菜岡子

十

五

大莧菜岡子

十

五

戴家房

腰屯

三

蘇家村

十四

韓家窪子

三

王蛤蜊河

五

田蛤蜊河

五

關蛤蜊河

八

曹家房子

三

胡家屯

四

前房子

三



花家房子

十

左家村

十二

上頂子

十

西孟家村

十

孟家村

九

東腰路子

八

于家房子

八

後范家村

三

前范家村

四

		雙 甜 豆						
		六 十						
斗溝子	蕭家村	壩墻子	西樣子泡	東樣子泡	胡家村	破底子	東林子	高家村
十六	十五	十	九	八	七	八	十	九

楊水臥子

十二

孤樹泡

十二

後插拉

六十

長林子

八

三棵樹

十

懷子窩

五

蓮花泡

四

四家子

五

牛圈子

六

婁家村

四



小高力房

十七

後吳家

五

狼窩

三

新背河七十五

蒲河

五

老背河

一

長溝

六

楊家坨子

三

郭家蒲河

六

于家蒲河

六

							頭道龍灣	北
							七	
							十	
柳樹林子	富家村	殷家村	呂家糖房	蘇家村	高家村	邢家村	劉家坨子	吳家蒲河
三	十二	四	三	五	五	六	五	六

三尖泡

五

二道龍灣

十一

牛圈子

四

大天鵝灘

三

小天鵝灘

三

青家灣

三

三道龍灣

五

波浪坨

五

五田庄

六

波浪坨

十

十一

北馬廠

四十

黃金村

二

大麥坎

二

西小林子

四

東小林子

五

冷家坨子

六

後河村

七

半截溝

七

楊家村

九

張家村

九



岳子溝

六

破堡子

五

前堡子

五

魏家村

四

同氣灣

三

北大溝

四

牆縫

二

貝水塘

四

興隆台

八

北

四

長溝沿	後背	小北河	亮馬坨	地口子	相家坨子	高台子	西大橋	前老箔
五	七	三	五	六	七	六	七	十六

老  
鶴  
坨

二  
十

北  
台

五

劉  
家  
村

十

貓  
耳  
頭

二

侯  
家  
岡  
子

三

亮  
子  
溝

五

吳  
家  
岡  
子

八

張  
家  
灣

十

海  
家  
村

十  
二

泥  
士  
哈

十  
六  
三



三棵樹

四十

遲家坨子

十三

房身泡

十五

套子裏

十四

莊家店

十四

陳家橋

五

黃土坎

四

郭家灣子

十四

亂泥塘

十七

糧食臥子

十六

三								
四								
相家溝子	後老箔	北大溝	白家村	高家村	蘇家村	明丈子	大坨子	蒲河沿
十二	十二	十五	十二	七	十	十四	十三	十三

三棵樹

四十

遲家坨子

十三

房身泡

十五

套子裏

四

莊家店

四

陳家橋

五

黃土坎

四

郭家灣子

十四

亂泥塘

十七

糧食臥子

十六

							淤泥湖	
							四十	
沙坎村	孫家村	黃河套	官擺渡	螞蟥廟	曾口門	馬家堡子	孫家堡子	尹家村
六	五	四	四	三	二	三	三	一



舞鳳村

七

巴家林子

七

南灘村

八

張豆腐房

八

十三垞

九

東西岡子

五

周家窰

六

杏樹垞

八

南背河

七

舞鳳村

四十

朱家塹 七

姜家坨子 八

張家坨子 八

月牙泡 九

將軍房 十

牛心坨 七

羅圈泡 五

小坨子 六

前淤泥湖 五

第四區公所

西久才岡子

達都牛

三十五

網戶屯

二

鸚鵡坨

五

後呂屯

三

西窪子

四

陳家村

五

于家墳

五

董家街

六

許家村

八

于家村

十



安家村

五

楊家坊子

八

三岔子

十

荒地

五

馬耳道灣子

八

團坑子

十

朱家村  
四十五

水獺臥子

二

徐家房子

二

三棵樹

三

田家房子 五

東田家房子 五

孫家店 七

井家店 七

東馬廠 五

馬家店 六

邊家泡 七

關家村 十四

深井子 十八

高牆子

十二

阿達衣彖

十三

鐘家塹

十二

北灣子

二

范家窪子

三

南天門

五

胡家坨子

八

大漲北沿

八

大坨子

九

	白							
	三							
	五							
	正							
田家坨子	孫家窪子	沈家窪子	西黃土坎	東黃土坎	連三坑	方家店	葛家村	小坨子
二	五	七	十四	十五	十二	十	八	八



							白頭道溝子	
							三十五	
後吉慶台	前吉慶台	葦子溝	袁孟家	胡家街	後高家村	常家街	高家村	腰路子
五	四	一	十一	十二	十三	二	二	一



白駒道子

三十五

滿家窪子

四

李家歲子

八

大窪灣

二

王西灣子

三

田家村

四

門房

四

腰截子

一

大窪盆

三

南窪窰

一

遼中縣志

卷三 城池衙署 四十六

侯頭道溝子

五

東艾蒿溝

六

西艾蒿溝

六

鰲魚泡

五

小萆菜岡子

七

索家大橋

八

六家子

八

小鰲魚泡

六

後河窪

五

八家子

二十

傅家屯

八

蘇家屯

八

三家子

五

孫家村

五

腰路子

一

馬龍村

一

和家村

二

王家歲子

五

大河沿

五

遼中縣志

卷三 城池衙署 四十七

後正士堡子

五

前正士堡子

三

馬家房子

七

關家塹

五

西久才岡子

七

五日地

八

長岡子

三

小龍灣

二

陳家岡子

三

				老達房	第五區公所			
					老達房			
					四			
					十			
三家子	姜家村	吉祥村	耿家窰	老鶴村	南民屯	孫家歲子	迎風岡子	六間房
一	二	二	三	三	三	二	五	二

西甸子  
十半

東屯  
十半

雙村  
十二

北民屯  
十五

魏家村  
十三

孫家崗  
十五

曹家台  
十六

前長溝沿  
十七

後長溝沿  
十八



驢子洞 八

灰山泡 十三

錢縫 十五

高家村 十二

莊家村 十五

劉家村 十五

小榆樹 十二

大曹家村 十五

小曹家村 十五

趙家村

五十五

馮家村

十一

東于岡子

十二

腰于岡子

十二

西于岡子

十二

張家村

十三

荒岡子

十二

馬家村

十一

孫家溝

十八

鴨鷄房

十一



				馬家岡子				
				五十五				
劉家屯	夏家屯	方岡子	孫家村	蕪菜岡子	西灰山	東灰山	北溝	孟家岡子
十	十	八	七	五	八	八	十	十五

				道 家 廟 子				
				下 窪 子				
曹 家 村	三 台 子	小 黑 岡 子	大 黑 岡 子	下 窪 子	營 城 子	茨 梅 花 岡 子	興 隆 岡 子	茨 榆 岡 子
九	八	七	七	六	四	五	六	八



花牛溝子						滿都戶		
三十						三十五		
王家村	東岡	夾河	金豆岡子	齊家村	胡家屯	古城子	雙岡子	小藍家村
四	一	三	三	二	二	一	十	十

				西 三 十 八				
寇家窰	十間房	瓜茄岡子	白旗堡	二道崗子	王家岡子	官糧窰	小鴨牛街	大鴨牛街
八	十五	十二	八	六	八	十二	八	七



				西房身				
				三十八				
王家村	三道房	傅家村	東房身	南房身	周家村	大岡子	宋家村	新立屯
八	五	十二	一	一	三	八	五	十五



高力房

四十

姜家村

五

于家村

五

明泡子

四

打連泡

三

溪鵲村

七

寧家村

八

蘇家村

七

小樹林

八

高張村

五

三家子	草坡	劉家村	小連灣	大連灣	邊家村	牛心坨	四家子	陳家岡子
五	六	六	三	四	三	七	三	四

兔岡子

六

老虎岡子

六

袁家岡子

五

周家村

十

劉家村

十四

王家村

八

王二樓岡子

十

言配村

十

雙廟子

十三

第六區公所

冷子堡

四十五

前隣子堡

八

閔家村

八

狐狸岡子

十六

大孫家村

四

小孫家村

二

沙村

十三

劉家村

二十五

蘇家村

十八

里胡岡子

十四

冷子堡

後隣子堡

五

榛子岡

八

對頭灣

十

色家古城子

八

色家屯

八

夾河

十

黃土坎

十

鄭家灘

十

同合村

五

養士堡子

三十

蛤蜊坊

五

菱角泡

八

王家岡

五

林家村

七

牛心坨

八

王家村

六

曹家屯

十五

東郭家村

八

西郭家村

八



		腰屯						
		二十						
西夾河	東夾河	老屯	閻家村	膽家村	少家村	關家村	張家村	西河沿
五	五	二	十	五	五	十	五	八

岔拉臥子	六
薛家村	十
大溝	十
孫家村	十
小邦牛	八
黃家村	五
趙家村	五
三家子	二
二道岡子	二

東下堡子

五

西下堡子

五

陶家村

五

白家村

五

老堡

五

羅家屯

八

胡里村

六

白家河沿

三

邊家村

八

黃花甸子

五十

業興堡子

五

說里街

五

周徐村

三

後黑魚泡

三

金山堡

五

高力房

十五

聚賢村

十五

劉士村

十五

桑林子

二十

東黃花甸子 一

第七區公所 劉二堡 四十五 丁家堡子 五

劉二堡 皮家堡子 八

長壽岡子 八

蒲河 十

高登堡子 五

楊士岡子 七十 浪洞山 十

火石岡子 五

三王堡 二

第八區公所

小新屯屯

木江崗屯	四十二	夏家村	十
車家堡子	十	沙河泡	十二
靠山屯	五	邢家窰	一
柏家窰	八	金海堡	二
前尖山子	六十五	後尖山子	二
止耳姓	四十五	腰堡	一
八三堡子	七十		
太平庄	四十五		

老窩堡

三

德興堡子

五

靛庄子

五

後岡子

七

東高力庄子

八

佑戶坨子

八

蔡伯街

八

木耳岡子

四十二

于家台

二

潘家堡子

十八

蕭尖山子

六十五

		第八區公所							
小新民屯		小新民屯		七 十		北三台子		五	
土耳其垞		四十五		八音台		五			
八三堡子		七十		土堡子		四			
太平庄		四十五		平安堡		五			
		高花		八十五		前于家台		八	
						高力庄子		七	
						小潘家堡子		八	
						叔家菴		二	
						劉家村		十二	



小澤田市  
讀八嶋公池

太平山

四十五

金家村

二

八三盤干

小十

徐家村

二

土耳社

四十五

王家村

一

小中村

七十

前村

一

後村

一

張三家子

四

小邊

五

腰嶺岡子

二

張家村

五

		長灘		平魚嶺	高花堡		四方台
		六十		五十五	八十五		四十五
前細河	大叭拉堡子	小叭拉堡子	青苔泡	小高花堡	張三堡子	後龍灣	曹家台
八	七	八	五	一	二	二	五

	土台子		高莊	年魚泡		具		
	五十		八十五	五十五		六十		
後煙台子	前煙台子	張家村	西年魚泡	東年魚泡	英架子	何心庄子	王心秀台	後細河
二	二	三	二	二	三	二	七	八

合計 八區 五十四主村

六百零三村



道路橋渡志卷四

道途不治行旅維艱輿梁不成民實病涉而以時平治設施又民生實際上  
有未容已者茲將本邑縣道之起訖里數與橋渡各地址而分誌之述道路  
橋渡

道路

出縣城東門東南行五里爲年家屯折而東北三里爲馬家村又五里爲賀家  
屯由賀家屯又東北七里爲西荒地又東三里爲任三家子又東六里爲朱家  
岡子復東北八里爲小黃旗堡又東七里爲小長岡子又東北十五里經劉士  
村王家村爲平安堡又東北九里爲土堡子復東六里爲小新民屯由小新民

屯東行三里入藩界之彰驛站即赴省縣道計長七十四里寬三丈

出縣城南門南行五里至腰窩棚村又東南三里經老窩棚村化家村再東南  
七里至梁家村復東南四里爲西貓耳頭村由此渡蒲河爲東貓耳頭村東南  
十八里經吳家岡子至項家灣子由此渡渾河爲前老泊再東行九里經爲西  
窰至小北河更由此東渡太子河入遼界是爲赴遼陽縣道計長五十一里寬  
二丈六尺

出縣城南門西行六里爲周家村再西六里爲雙山子更西四里爲傅家屯由  
此渡遼河入台安界爲赴台安縣道計長三十里寬二丈六尺

出縣城西門北行十二里爲大邦牛又西北九里經岔拉臥子老屯復西北八

里渡遼河又西北四里爲古城子再北八里爲南民屯復北四里經吉祥屯爲老達房再北七里經魏家村孫家岡子至長溝沿復北四里爲高家村更東北六里至縣邊址再北入新民界爲赴新民縣道計長六十二里寬二丈六尺

橋梁

永安橋 在縣城東門外道光十九年以石修建有碑

蒲河木橋 在縣城東年家屯村西爲由治城赴省必由之地係蘇若泉於民國十二年建修嗣汽車木橋通此橋遂廢

于家臺橋 在縣城東北係石修建

大黃旗堡橋 在縣城東北光緒二十一年經禮頌瑞德祿等以石修建後被



水冲毀民國十四年改修草橋爲五六兩區赴遼陽必經之路

永定橋 在縣城南戴家房村村中民國十四年經村人陳子章提倡募捐以石修建有碑

東貓耳頭橋 在縣城南東貓耳頭村附近清道光十八年以石修建咸豐八年重修有碑現已圯

三臺子草橋 在縣城東南三臺子村附近

黃臘坨子草橋 在縣城東南黃臘坨子附近

七臺子草橋 在縣城東南七臺子村村北

太平草橋 在縣城東太平村村西

賈家草橋 在縣城東南小林子村與後河村中間爲赴遼陽之便道

半截溝草橋 在縣城東南後河村與張家村中間爲赴遼陽必經之路

後插拉草橋 在縣城南後插拉村附近

西崗子草橋 在縣城南西岡子村村南以上二橋爲縣南各該處赴台安及

遼陽之孔道

達牛堡草橋 在縣城西南達都牛彖鎮村南

又木橋 在該鎮街中間

網戶屯草橋 在縣城西南網戶屯村中間

姜家村草橋 在縣城西南姜家村村東

張家窪草橋 在縣城西南張家窪子村村南

方家店草橋 在縣城東南方家店村村西

大岔草橋 在縣城西南大岔村村東

鯽魚泡草橋 在縣城東南鯽魚泡村村南

正士堡草橋 在縣城南前正士堡子村壩西

久才岡子草橋 在縣城南久才岡子村南

八家子橋 在縣城西南八家子村東北以石修建

六間房木橋 在縣城南六間房村西係宣統元年經馬振庭等修建

化家村草橋 在縣城南化家村中間

烏伯牛木橋 在縣城東烏伯牛村西

又 在縣城東烏伯牛村東

沙溝子土橋 在縣城東沙溝子村北又名頭道橋

又 在該村東北附近又名二道橋

三道橋土橋 在二道橋東故稱三道橋以上三橋爲由縣城赴省垣必由之

路 在縣城東北

媽媽街草橋 在縣城東南媽媽街村北

蕭寨門草橋 在縣城東南蕭寨門村南

卡力馬橋 在縣城西北卡力馬村東係村人祁成於清光緒年間捐款以石

修建

太平土橋 在縣城北養士堡子村北

色家屯草橋 在縣城北色家屯西南

劉二堡草橋 在縣城東北劉二堡村北係村人蘇若泉於民國五年捐款修

築

遼河渡口

說理街渡船 在縣城北五十五里

小榆樹子渡船 在縣城北四十五里

對頭灣渡船 在縣城西北四十里

老達房渡船 在縣城西北四十五里

金通子渡船 在縣城西北三十里

夾河渡船 在縣城西北三十五里

于家大園子渡船 在縣城西北三十五里

黃土坎村渡船 在縣城西北二十里

卡力馬渡船 在縣城西十里

傅家屯渡船 在縣城西十五里

王家歲子渡船 在縣城西南二十里

大河沿渡船 在縣城西南二十五里

呂家屯渡船 在縣城西南三十五里

五里槽子渡船 在縣城西南三十五里

大灣渡船 在縣城南四十五里

新河口渡船 在縣城南三十五里

田家坨子渡船 在縣城南三十五里

馬耳道灣子渡船 在縣城西南四十五里

水獺臥子渡船 在縣城西南五十里

婁家村渡船 在縣城西南五十五里

渾河渡口

王秀才渡船 在縣城東六十五里

長灘渡船 在縣城東五十五里

前烟台子渡船 在縣城東五十里

黃臘坨子渡船 在縣城東三十三里

三臺子村東渡船 在縣城東南二十六里

七臺子渡船 在縣城東南二十五里

媽媽街渡船 在縣城東南三十里

項家溝子渡船 在縣城南三十五里

黃土坎渡船 在縣城正南四十里



蘇家渡口渡船 在縣城南六十里

關家蛤蜊渡船 在縣城南七十五里

太子河渡口

小北河渡船 在縣城東南四十五里

細河口渡船 在縣城東南五十五里

巴家林子渡船 在縣城東南六十里

大天鷺灘渡船 在縣城正南六十五里

蒲河口渡船 在縣城南七十里

新背河渡船 在縣城南七十五里

古蹟志卷五

遼中地域於古爲荒漠邊徼雖素隸遼金元清四代行都而草昧初闢經營未遑不旋踵或併或遷敝屣棄之所餘者烟墩遺跡斥堠殘形足供後人憑弔而已間有一二建置之處而破碎瓦礫堆積纍纍又不知何代何年里乘不登載籍未詳更難乞靈於蠹簡惟有就現今事蹟稍爲點綴徒令考古者難爲懷耳述古蹟

古堡

長勝堡 在縣城東二十五里盛京通志載刺榆坨周圍一里一百二十四步西與南有二門按即今刺榆坨堡

附考 按是堡建置年代未詳惟舊址甄瓦土人尙時由地中掘出以西平

寺寺在堡內 二碑考之則是堡於明季均不稱刺榆坨而以長勝名焉乃盛京通

志竟稱是堡為刺榆坨遂流傳至今而長勝堡之名無稱焉

平安堡 在縣城東北五十里盛京通志載平安堡按即今平安堡其闔壘堡

址已圯無復存在

古屯

長灘屯 在縣城東五十五里盛京通志載有長灘屯清天命辛酉征明撫降

之按即今長灘鎮

小烏拉屯 在縣城東北六十五里盛京通志載有小烏拉屯清天命辛酉征

明撫降之按卽今大小鞞鞞堡子

古墩臺

北三臺 在縣城東北六十五里北三臺子村北

越河臺 在縣城東北五十五里細河西岸附近

帕一臺 在縣城東北五十二里年餘泡村北

八音臺 在縣城東北四十五里八音臺村西

四方臺 在縣城東北三十五里四方臺村西

大臺 在縣城東北三十四里大臺村西

北大臺 在縣城東三十一里偏岡堡村北

南大臺 在縣城東二十九里偏岡堡村南

南高臺 在縣城東二十四里刺榆坨村南

北高臺 在縣城東二十五里刺榆坨村北

喇嘛臺 在縣城東二十六里南三臺子村東

南三臺 在縣城二十六里南三臺子村中

媽媽街臺 在縣城東南三十里媽媽街村南

興隆臺 在縣城東南三十五里興隆臺村中

高臺 在縣城東南四十里高臺子村中

以上各臺皆係土築現已多半頽圯故高低不同高者約七八丈低或二三

丈其佔地之面積大小亦不同以越河臺及南三臺爲最高且大而臺之彼此相距或五里八里十里不等

附考

按明永樂兵制載長勝堡

卽今刺榆坨

操守官軍四百九十五員名管障塞

墩臺十三處是則本境現存之墩臺實其遺址也惟果始於何時不可考要爲防邊計多置斥堠有警遂舉烽燧以憑瞭望焉

又按名宦志載後漢建武十七年潁川祭彤拜遼東太守時匈奴鮮卑及赤山烏桓連和數入寇殺掠士民彤厲兵秣馬廣置斥堠寇至數走破之今以疆域沿革考之本邑在漢時所築無疑後之考古者多謂始於漢時而增多自晉唐與明其說近是

古障塞

障塞 土人稱邊牆由省城西蜿蜒曲折至縣城東北三臺子村入境經小邊越河臺八音臺四方臺偏岡堡刺榆坨以南等處其障塞遺址多有存者寬約二丈高則六七尺不等

附攷

按明永樂兵制所載此障塞自東勝堡界

海州界即今海城界

至瀋陽靖遠堡界

止

係由北往南計之

計一百七十里是其起訖處今以現在疆域考之皆在本縣境外

而本縣境內實亦有此遺址或者彼爲幹此爲支似亦近理又考明初畢恭守遼東始則因河編木爲垣以捍外夷久乃易以土築即此障塞也後嘉靖三十六七年因大水坍塌至四十四年再由巡按御史李輔題請修築此見

於兵制之可考者略如此

古塚

莫駙馬博季里塚 在縣城北四十五里後憐子堡村東南相傳莫博季里於清天命五年征戰有功被選額駙嗣因私歸乃悞爲潛遁通敵派兵尾追遂遇害於後憐子堡村東南埋一大塚其隨從亦同遇害埋博季里塚附近後亦昭雪現在該村莫姓族甚繁盛

古刹

西平寺 在縣城東二十五里刺榆坨村中明時建築年月未詳

古碑



西平寺碑 有二一爲明萬歷己酉駐守長勝堡定遠後衛指揮僉事楊萬鵬  
建立一爲清崇德癸未年建立現均字跡模糊風雨剝蝕無從鈎勒云

西平寺碑

西平寺碑

西平寺碑

西平寺碑

西平寺碑

西平寺碑