

特別  
18  
3412  
4

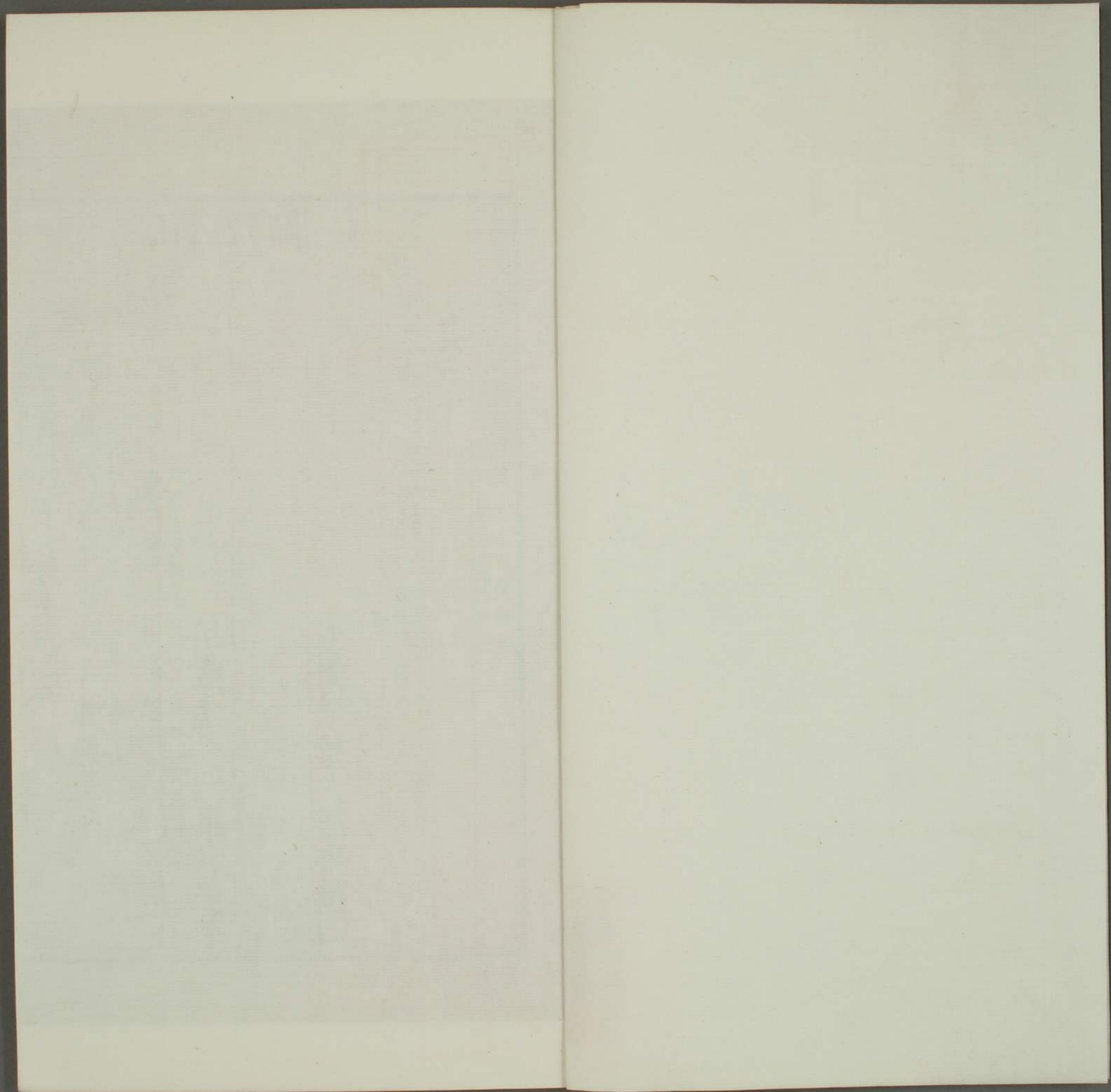




特  
門 18  
號 3412  
卷 4

昭和五年一月十日  
近藤潤治郎氏  
贈寄







亂離之後曹難被黜之時乎不然何有羨  
升古人之高飛遠舉者邪其志亦可哀矣

其三十一

玄風變太古道喪無時還

齊賢曰玄素之風變乎太古大道  
論喪不可復還季世之人以榮枯

得後為一身之損益惟名利是趨  
規表曰沐浴玄風舉昭明太子文選序曰式觀元始眇觀玄風列子  
太古之人從心而動不違自然莊子  
曰道喪也矣江淹詩遊子無時還

擾擾季葉人鷄鳴趨四

關齊賢曰孟嘗君入秦秦昭王囚之得釋即馳去夜半至函谷關  
關法鷄鳴出客孟嘗君客有能為雞鳴而雞盡鳴遂發傳出如  
食頃秦追果至鮑明遠詩鷄鳴關更起陸機洛陽記云洛陽有四關  
東成單南伊闕北孟津西函谷結客行云升高臨四關士贊曰鮑明  
遠詩擾擾遊宦子季葉末出也孟子

但識金馬門誰知蓬萊

山齊賢曰史記宦者門旁有銅馬故謂金馬門馬接傳武帝時相  
馬者東門京鑄銅馬法獻之詔立於魯班門外更名金馬門蓬  
萊山見其七註士贊曰三輔黃圖金馬門武帝得大死馬以銅鑄像  
立於司馬門因為名東方朔主父偃嚴安徐樂皆待詔金馬門此  
言人但知人間之富貴

白首死羅綺笑歌無時閑

似不見招兩京賦  
似不任守羅綺  
綠酒晒丹液青娥凋素顏  
齊賢曰荆朴子曰  
余昔從鄭君受九





丹及金銀既經晉太康元年為驪泉酒于太廟宋南平王白紵舞曲  
曰佳人舉袖曜青娥方言秦晉間美貌謂之娥王贊曰陶潛詩綠酒  
開芳顏王康瑀 **大儒揮金椎琢之詩禮間蒼蒼三珠樹**  
詩疑霜凋朱顏 **冥目焉能攀** 齊賢曰莊子儒以詩禮發冢大儒臚傳曰東方作  
之曰青青之麥生於陵陂生不布施死何含珠為接其鬢擊其顛儒  
以金椎控其顛徐別其顛無傷口中珠惟南子凡海外三十六國三  
珠樹在其東北方有玉樹在赤水之上崑崙華丘在其東南方曹植  
詩山樹鬱蒼蒼王贊曰此詩太白感時憂世之作也意謂古道日喪  
李壯之人不復返樸田役於名利聲色之場至死不悟所謂儒者又  
皆假經誤世之人借儒術以行其竊取之心僕諺所謂懸牛頭賣馬  
脯盜跖行孔子語者皆是也彼豈知大道無為自然之化哉三珠之  
樹喻大道也雖蒼蒼在前乃如之人目冥然無見安能攀而至乎憂  
懷之意微而顯矣

其三十一

**鄭客西入關行行未能已白馬華山君相逢平原里**

**壁遺鎬池君明年祖龍死** 齊賢曰史秦始皇紀三十六年使  
持壁使使者曰為吾遺鎬池君因謂曰今年祖龍死使者問其故因  
忽不見置其壁去使者奉壁具以聞始皇默然良久曰山鬼固不過

知一歲事也退言曰祖龍者人之先也使御府視璧乃二十八年行  
渡江所沈璧也於是始皇卜之卦得游徙吉遷北河掄中三萬家拜  
爵一級註云服虔曰鎬池君水神也張晏曰武王居鎬池則武  
王也武王伐商故神云始皇荒淫若紂矣今亦可伐也孟康曰長安  
西南有鎬池索隱曰按服虔云水神是也江神以壁遺鎬池之神告  
始皇之將終也且秦水德王故其君將亡水神先自相告也蘇林曰  
祖始也龍人君象謂始皇也服虔曰龍人之先象也言王亦  
人之先也應劭曰祖人之先龍君之象選古詩行行重行行 **秦人**  
**相謂曰吾屬可去矣一往桃花源千春隔流水** 齊賢  
地之人知天下將亂乃相率避之入桃源中與斯世隔絕矣漢書云  
吾屬無患矣陶淵明桃花源記晉太元中武陵漁人捕魚為業緣溪行  
忽逢桃花夾岸芳華鮮美落英繽紛漁人異之前行盡水原便得一  
山有小口捨舟從口入豁然開明屋舍儼然有良田美地桑竹之屬  
男女衣著悉如外人黃髮垂髫見漁人驚問還家設酒殺雞作食自  
云先世避秦時亂來此問今是何世乃不知有漢無論魏晉停數日  
辭去既去得其船便扶向路處處及郡下詣太守說如此太守即遣人  
隨其往迷不得其船後遂無問津者士贇曰危邦不入亂邦不居明  
哲保身之道也太白亦深羨夫避秦之人見幾而作卒能全身遠害  
者乎太白始遭求王璘之逼迫繼而不能自白竟遭竄逐之禍罹憂  
而有羨其志亦可哀也已秦人相謂曰吾屬可去矣此兩句是暗用  
史所謂侯生盧生相與謀曰始皇為人天性剛戾樂以刑殺為威秦  
法不得兼方不驗輒死貪於權勢至如此未可為求仙藥於是乃亡  
去之事脫胎換骨了無斧鑿痕跡非聖於詩者孰能與於此乎此事



雖在三十五年然借事為議論不相害也千春事却初謝眺酬德賦吹萬化而不喧度千春之可並齊天地於倏忽安事人間之紆綈哉

其三十二

蓐收肅金氣西陸弦海月

齊賢曰左傳蔡墨曰少皞之子曰重曰該曰脩曰熙實能金木及水

使重為句芒該為蓐收脩及熙為玄冥杜預注秋物摧蓐而可收也山海經西方神蓐收左耳有蛇乘兩龍人面有毛虎爪執鉞金神也郭璞詩蓐收清西陸漢書曰行西陸謂之秋曆書晦朔弦望初八日

上弦二十三曰下弦士贊曰記月令孟秋之月其神蓐收涼風至寒蟬鳴盛德在金魏伯陽周易參同契曰上

秋蟬號階軒感物憂

不歇

齊賢曰陸士衡詩感物百憂生謝靈運詩遇物難可歌杜預注左傳歇盡也士贊曰記月令孟秋寒蟬鳴古詩秋蟬鳴樹

良辰竟何

許大運有淪忽

齊賢曰阮嗣宗詩良辰在何許士贊曰謝靈運賦賦乃大天寒悲風生夜久眾星沒

天寒悲風生夜久眾星沒

王贊曰選古詩海介之悲

惻惻不忍言哀歌速明發

謝靈運詩惻惻廣陵散毛詩明發不寐頗延年詩明發動愁心王

其三十三

北溟有巨魚身長數千里仰噴三山雪橫吞百川水

齊賢曰三山蓬萊方丈瀛洲周書禹鼎七十川以利天下尚書大傳百川趨於海木玄虛海賦魚則橫海之鯨突抗孤遊翰波則洪連跋

踏吹勝則百川倒流士贊曰此詩

馮陵隨海運輝赫因風起

首尾莊子事詳見一卷大鵬賦註

吾觀摩夫飛九萬方未已

齊賢曰道韞雪詩未若柳絮因風起王仲宣詩鸛鳴摩天遊士贊曰

左傳馮陵我城郭莊子曰驚揚而奮鬣白波若山海水震蕩聲伴鬼

神輝赫千里東方朔七言曰折羽翼兮摩蒼天古鳥生八九子歌曰

黃鵠摩天極高飛

此詩言志之作也

其三十四

羽檄如流星虎符合專城

齊賢曰說文檄以木簡為書長二尺以微召魏武奏事曰若有急則

言左思詩哀歌如漸離謂若傍無人王景玄詩哀歌送苦言鮑照詩

笙歌待明發此詩悲秋者之詩也自古志士感秋而悲者何蓋天道

一歲之運猶人生一世之期也時至於秋歲功成矣老之將至功業

未建名聲不昭能不感此而興悲邪嗟夫士有志而不遇於時者千

載讀之同

一悲感也







寶以後曠騎之法又稍變土皆失折衝諸府至無兵可交六軍宿衛皆市人不能受甲炎方者南荒炎蒸之地也選詩離家遠行遊

長號別嚴親日月慘光晶泣盡繼以血心摧兩無聲

齊賢曰易曰家人有嚴君父母之謂也征戍之人憐炎方地熱路遠一去無還期長號以別父母悲慟之至感動天地日月為之無光王僧達詩白日無精景黃沙千里昏嗚呼痛哉江淹獄中書泣盡而繼之以血士贇曰韓非子曰十和獻玉璞於楚不售乃抱其璞而哭於

楚山三日三夜泣盡繼之以血江淹上書曰此少卿所以仰天槌心泣盡而繼之以血也潘岳寡婦賦痛切但摧心又口嗚咽以失聲兮淚橫迸而霑衣又思纏綿以膺亂心摧傷以惻

困獸當猛

倉兩無聲者謂父母別子之時心摧而無言可發也

虎窮魚餽奔鯨千去不一回投軀豈全生

齊賢曰左傳困獸當猛

如何舞千戚一使有苗

玄暉詩長蛇固能剪奔鯨自此曝

北門行投軀報明主身死為國殤

齊賢曰尚書舞千羽于兩階七旬有苗格士贇曰尚書帝曰咨禹有苗弗率汝祖征三苗苗民逆命益贊禹班師帝乃誕敷文德舞千羽

于兩階七旬有苗格淮南子曰忠信形於內感動應乎外故禹執干戚舞于兩階之間而三苗服太白此詩蓋討雲南時作也首四句即

見徵兵時景象而言五句至八句是設難謂當此君明臣良天清地寧

毋內濫然四郊無警之時而忽有此舉果何為哉九句至十二句乃白問之於人始知徵兵者討雲南實子亡去之罪也十三句至二

十二句乃白逆知當時所調之兵不堪受甲悲號而別真所謂驅市

人而戰之如以因獸當虎窮魚餽鯨吾見師之出而不見師之入也末二句則比南詔為有苗而深嘆夫當國之大臣不能如益之贊禹禹之佐舜敷文德以來遠人致有覆軍殺將之取也此詩愛君憂國之意深矣言之者無罪聞之者足以戒悲夫

其三十五

醜女來效顰還家驚四鄰壽陵夫本步笑殺邯鄲人

齊賢曰莊子師金曰西施病心而顰其里其里之醜人見而美之歸亦捧心而顰其里其里之富人見之堅閉門而不入貧人見之挈妻

子而去之走陸德明曰顰類曰顰士贇曰西漢書壽陵餘子學步於邯鄲失其故步匍匐而走南史垣崇祖傳自可拍手笑殺一曲

斐然子雕蟲喪天真

齊賢曰論語子曰吾黨之小子狂簡斐然成章不知所以裁之揚子或問吾子

少而好賦曰然童子雕蟲然成章不知所以裁之揚子或問吾子

寡刻俄而曰壯夫不為也

棘刺造沐猴三年費精神

齊賢曰韓子曰棘刺之端為母猴王悅之養以五乘之

奉王曰吾試觀客為棘刺之端為母猴王悅之養以五乘之

欲觀之必半歲不入宮中不飲酒食肉兩齋日出視之晏陰之間而

棘刺之母猴乃可見燕王因養衛人而不能觀其母猴鄭人有臺下

之治者謂王曰臣則削者諸微巧必以削之所削必大於削今棘刺

之端不若削則能與不能可知也王曰客為棘刺之沐猴何以理之

曰以削王曰吾欲觀客之削也客曰臣請之舍取之因

功成無所

逃舍人謂王曰計無度量言談之士多棘刺之說也



用楚楚且華身

齊賢曰列子宋人有為其君以玉為楮葉三年而子宋人資章甫而適越越人鬻髮文身無所用之

頌聲久崩淪

齊賢曰詩大雅首於文王士贊曰班固賦安得頌聲久崩淪序昔王澤竭而詩不作成康沒而頌聲寢

郢中質一揮成斧斤

齊賢曰莊子曰郢人墜石於鼻端若蠅翼使匠石斲之匠石運斤成風聽而斲之蓋聖而鼻不傷郢人立不失容宋元君聞之召匠石曰嘗試為寡人為之匠石曰臣則嘗能斲之雖然臣之質死矣矣自夫子之死也吾無以為質矣吾無與言之矣士贊曰此篇蓋譏世之作詩賦者不過藉此以取科第干祿位而已何益於世教哉太白嘗論詩曰將復古道非我而誰雅頌之作太白自負者如此然安得雅頌之人識之如郢人之質能當匠石之運斤耶

抱玉入楚國見疑古所聞良寶終見棄徒勞三獻君

齊賢曰下和得玉璞於楚山之中奉而獻之楚武王王示玉人曰石也則其右足武王沒獻之文王王示玉人曰石也則其左足成王即位抱其璞哭於郊王使人攻之果得寶玉士贊曰淮南子扣氏之璧得之者富許慎注曰楚人下和得美玉璞於荆山下以獻武王王以示玉人玉人以為石則其左足文王即位復獻之以為石則其右足抱璞不釋而泣血及成王即位又獻之成王曰先君輕削而重削遂

其二十六

剖視之果得美玉以為璧韓非子下和者楚野民也得玉璞於山中獻懷王使樂正子占之言玉王以為欺謾則其一足懷王死子平正

立和復獻之平王王又以為欺則其一足平王死子立為荆王和復欲獻之恐見害乃抱其玉而哭晝夜不止涕盡續之以血荆王遣問之於是和隨使獻玉王使剖之中果有玉乃封和為

伐芳蘭哀自焚盈滿天所損沉冥道為群

齊賢曰莊子太公任曰直木忌先

直木忌先

齊賢曰莊子太公任曰直木忌先

東海沉碧水西關乘紫

雲會連及杜史可以躡清芬

齊賢曰史魯仲連見辛垣衍曰秦權使其士虜使其民彼

即肆然而為帝果而為政於天下則連有蹈東海而死耳東海有碧  
水老子西入關關令尹喜占雲氣當有真人過物色得老子士贊曰  
東方朔十洲記扶桑在東海之東岸一萬里復得碧海廣狹浩汗與  
合東岸大碧水既不離若正作碧色扶桑在碧海之中地方百里上  
有仙官變化萬端劉向列仙傳老子姓李名耳字伯陽陳人也生於  
殷時為周柱下史後周德衰乃乘青牛車去入大秦過西關關令尹  
喜先見其氣知有真人當過物色而撫之果得老子亦知其奇  
為著書授之後喜與老子俱遊流沙之西莫知所終關尹內傳關令  
尹喜關大夫也善於天文登樓四望見東極有紫氣喜曰應有聖人  
過果見老子漢武帝內傳曰西王母與紫雲之輦陸機文賦誦先人







孤蘭生幽園眾草共蕪沒雖照陽春輝復悲高秋月

齊賢曰水經云零陵郡都梁縣西小山上有一亭水其中悉生蘭草綠葉紫莖楚辭有春蘭兮秋蘭石蘭王逸皆曰香草不分別也陸士衡樂府疏以春輝蘭以秋芳王贊曰琴操孔子過谷中見蘭獨茂嘆曰蘭當為王者香今乃獨茂與草為伍乃止車援琴鼓之自傷不逢時托辭於香蘭也此篇主意全出於此太白蓋自嘆也楚辭哀眾芳之蕪穢曹植詩云陽春布德澤萬物生光輝常恐秋節至焜黃華色衰

飛霜早浙瀝綠艷恐休歇齊賢曰謝靈運詩首夏猶清和芳原住左氏歇盡也王贊曰顏延之祭屈原文曰飛霜急節備岳詩流芳未及歇若無清風吹香氣為

誰發王贊曰詩云穆如清風曹植詩為誰發皓齒此亦比興之詩也首兩句謂君子在野未能自拔於眾人之中三句至六句謂雖蒙主知而小人引類拔萃而薦用之則雖有德馨亦何以自見則謂若非在位之人引類拔萃而薦用之則雖有德馨亦何以自見哉或者謂亦太白自傷而托辭於孤蘭也見前注

其三十九

登高望四海天地何漫漫齊賢曰爾雅九夷八狄七戎六蠻謂之四海甯戚歌長夜漫漫何時

曰王贊曰阮籍詩登高望九州悠悠分曠野沈休文詩歸海流漫漫霜被群物秋風飄大荒寒

齊賢曰鮑明遠前門行旌甲被胡霜十贊曰後漢廣陵王荆飛書云當為秋霜注曰秋霜肅殺於物山海經曰大荒之中有山名曰大荒之山日月所入是謂大荒之野中也曹植七啓隱居大荒之庭吳都賦出乎大荒之中榮華東流水萬事

皆波瀾齊賢曰楚辭及榮華之未落王逸注榮華喻顏色陸士衡如波瀾忽生忽滅王贊曰抱朴子仙人殊趣異路以富貴為不幸以榮華為穢汚書大傳曰大水小水東流歸海謝靈運詩萬事俱零落

白日掩徂輝浮雲無定端王贊曰江淹詩寒陰籠白日親文靈運詩冥無端倪楚辭蹇充岷而無端兮梧桐巢燕雀枳棘

棲鸞鷲齊賢曰楚辭葛蕭蕭於挂樹兮鳴鶴集於木蘭以言小人居棘燕雀所安今鸞鷲棲之亦此意王贊曰詩云鳳凰鳴矣于彼高岡梧桐生矣于彼朝陽注云鳳凰之性非梧桐不棲仇覽傳曰枳棘非鸞鳳所棲此亦喻小人在位且復歸去來劍歌行路難

齊賢曰陶潛有歸去來辭馮驩彈其劍而歌曰長鉞歸來乎無以爲家士贊曰史孟嘗君傳馮驩彈其劍而歌曰長鉞歸來乎出無與樂錄曰行路難古樂府名此篇登高望四海天地何漫漫者以喻高見遠識之士知時出之昏亂也榮華東流水萬事皆波瀾者謂遭時如此所謂榮華者殺氣之盛也榮華東流水萬事皆波瀾者謂遭時如此所謂榮華者如水之逝萬事之無常亦猶波瀾之無有砥止也曰君象浮雲姦臣

齊賢曰齊賢曰楚辭葛蕭蕭於挂樹兮鳴鶴集於木蘭以言小人居棘燕雀所安今鸞鷲棲之亦此意王贊曰詩云鳳凰鳴矣于彼高岡梧桐生矣于彼朝陽注云鳳凰之性非梧桐不棲仇覽傳曰枳棘非鸞鳳所棲此亦喻小人在位且復歸去來劍歌行路難



也掩者蔽也祖輝者日落之光也以喻人君晚節為姦臣蔽其明猶  
白日將落為浮雲掩其輝也無定端者政令之無常也梧桐巢燕雀  
者喻小人在上位而得志也枳棘棲鷦鷯者喻君子在下位而失所  
也且復歸去來劍歌行路難者白意蓋謂危邦不入亂邦不居識時  
知幾之士當此之際惟有歸隱而已呵詩意亦微而顯者歟

**又一本云**登高望四海天地何漫漫霜被羣物秋風

飄大荒寒殺氣落喬木浮雲蔽層巒孤鳳鳴天倪遺

聲何辛酸遊人悲舊國舞心亦盤桓倚劍歌所思曲

終涕泗瀾王贊曰禮記仲秋之月殺氣漫盛陽氣日衰江淹詩殺氣起嚴霜古詩浮雲蔽白日莊子和之以天倪又曰舊

國舊都望之暢然易曰磐桓利居貞象曰雖磐桓志行正也宋玉賦長劍耿介倚天之外阮籍詩感慨懷辛酸漢古詩所思在遠道太白此詩其作於安史亂離之後乎嗟總京國之情溢於言辭之表讀之令人感涕此篇從殺氣落喬木八句元附在二十九首第四句之下云一本如此臆見觀之恐是當時初本改本編集者兩存之今揭出別作一首以為又本二十九首云

其四十

鳳飢不啄粟所食唯琅玕焉能與羣雞刺蹙爭一食

齊賢曰宋玉九辯曰驥不驟進而求服方鳳不貪餒而妄食即此意離騷注南方有鳥其名為鳳天為生樹名曰瓊枝高百二十仞大三十圍以琳琅為實嵇康詩朝食琅玕實屈原卜居云將與雞鶩爭食乎五臣曰雞鶩喻饒夫爭食爭綠也王贊曰江淹詩靈鳳振羽儀載賦西海順朝食琅玕實夕飲玉此津老萊子南方之鳥天為生食樹名瓊枝以琅玕為實

朝鳴崑丘樹夕飲

砥柱湫齊賢曰鳳凰翔萬仞之上過崑崙之疏圃飲砥柱山在何

老問鳳象何如天老對曰鳳鳴前而麟後蛇頭而魚尾龍文而龜背燕頰而雞喙五色備舉出君子之國朝翔四國之外過崑崙飲砥柱濯羽弱水暮宿丹丘見則天下安寧淮南子覽冥訓鳳凰之翔至德也雷震不作風雨不興川谷不澹草木不搖而燕雀悅之以為不能與之爭於宇宙之間還至其曾漸萬仞之上翔翔四海之外過崑崙之疏圃飲砥柱之湫邇邇迴迴象記之諸倘伴冀州之際徑隔都廣入日抑節羽翼弱水暮宿風穴當此之時鳴鶴鷦鷯莫不憚驚伏窺注

豕江裔又况直燕雀之類乎東方朔十洲記崑崙在西海戌地北海亥地天帝君治處也詩云鳳凰鳴矣于彼高岡梧桐生矣于彼朝陽唐太宗鳳賦云晨遊紫霧夕飲玄霜桑欽水經又東過砥柱問註云砥柱山名也昔禹治洪水山陵當水者鑿之故破山以歸飛海路通何何水分流包山而過山見水中若柱故曰砥柱也

遠獨宿天霜寒王贊曰詩云弁彼鸞斯歸飛提提幸遇王子

晉結交青雲端齊賢曰列仙傳周靈王太子名晉好吹笙作鳳鳴遊伊洛間道士浮丘公接上嵩高山三十年



後東白鶴住縵氏山頭舉手謝時人數口去士賢  
曰蘇武詩結交亦相因王康琚詩汝神青雲外  
感別空長嘆齊賢曰劉公幹詩感慨以長嘆士賢曰曹植詩中  
夜起長嘆此詩似太白自比之作太白雖帝族非  
凡輩可儕然孤寒踈遠知章薦之方能致身金鑾蒙帝知遇  
可謂結交青雲端矣此恩未報臨別之時安能不感嘆哉

其四十一

朝弄紫沂海夕披丹霞裳

齊賢曰廣記東方朔嘗出經年乃歸母曰汝經年一歸何以慰我朔曰兒暫之紫泥海有紫水汗衣仍過虞淵洗朝發中還何云經年

王寶曰此篇人多疑兩句為不類起句殊不知正是取法選詩體如朝發鄴都橋暮齊白馬津朝發廣莫門暮宿丹水山晨策尋絕壁夕息在山樓朝旦發陽崖景落懸陰峯曉日發雲陽落日次朱方朝游曾城夕息旋直廬之類皆起句也而其文法則又皆自楚詞中來如朝發朝於天津夕余濟乎西極朝馳子馬乎江皋夕濟乎西遊是也此篇自揮手折若木拂此西日光齊賢曰山海經南海為一首無疑揮手折若木拂此西日光齊賢曰山海經南海名若木若木出焉又曰交野之山有樹青葉赤華名若木日所入處生崑崙西淮南子若木在建木西未有十日其華照下地住若木端有十日狀如蓮華華猶光也然則若木有二此乃交野之若木歟王贊曰劉琨詩揮手長相謝離騷折若木以拂日方聊逍遙以相羊此乃遊仙詩大意大言倏而東忽而西政不辨是折何處若木也雲臥遊八極玉顏已千霜齊賢曰

曰鮑明遠升天行云雲卧恣天行淮南子八絃之外乃有八極神女賦苞溫潤之玉顏士賢曰列子伯昏無人曰夫至人者上闢青天飄飄入無倪稽首祈上皇齊賢曰莊子天倪極神氣不變飄飄入無倪稽首祈上皇齊賢曰莊子天倪皇太一云穆將愉兮上皇士賢曰曹植七啓曰飄飄焉婉婉焉若挾六合而隘九州謝靈運詩溟漲無端倪莊子天有六極五常帝王順之則治逆之則凶九洛之事治成德備監臨下土天下呼我遊

太素玉杯賜瓊漿齊賢曰列子太素者質之始招規云華酌一冷歷萬歲何用還故鄉永隨長風去天外恣飄揚齊賢曰

曰賈誼惜誓曰念我長生而以仙兮不知及余之故鄉宗慙願乘長風破萬里浪士賢曰陸機詩長風万里舉何晏景福殿賦從風飄揚此是遊仙詩然以此與觀之亦有深意觀者其無忽諸

其四十二

搖裔雙白鷗鳴飛滄江流宜與海人狎豈伊雲鶴儔

寄形宿沙月公笑戲春洲吾亦洗心者忘機從爾遊

齊賢曰謝靈運詩搖裔起長津謝玄暉詩迴瞰滄江流張華詩低飛雙白鷗列子海上之人有好鷗鳥者每旦之海上從鷗鳥遊鷗鳥之



至者百住而不止謝玄暉詩喧鳥覆春洲易曰聖人以此洗心莊子  
天機不張而五官皆備王贊曰此太白托興之詩也鮑照詩曰寧作  
野中之雙鳥不願雲間之別鶴詩意實祖乎此雲中之鶴乃供仙官  
控御者以喻在位之人也海上之鷗乃與野人狎翫者以喻閑散之  
人也太白少有志於此詩豈供奉翰林之時忽動江海之興而  
作乎不然何以曰吾亦洗心者志機從爾遊者哉飄逆不可羈之氣  
象繫可想見其太  
白心聲之所發歟

其四十三

周穆八荒意漢皇萬乘尊淫樂心不極雄豪安足論

西海宴王母北宮邀上元齊賢曰沈休文詩秦王御宇宙漢  
帝校武功權侯人事盡情性猶未

充銳意三山上託慕九霄中正與此意同列子周穆王駕八駿至赤  
水之陽并崑崙丘觀黃帝之宮觴王母于瑤池之上王母為王謠王  
和之廣記元封元年七月七日王母乘紫雲輦駕九色班麟降漢宮  
東向坐帝跪問寒暄畢因呼帝坐遣侍女與上元夫人相聞云比不  
相見四千餘年劉徹好道適來觀之夫人可暫來不帝問上元何真  
也曰是三天真皇之母上元之宮然而夫人至可年二十餘頭作三  
角髻餘髮散垂至腰帝拜夫人曰汝好道乎汝胎性暴胎性淫胎  
性奢胎性酷胎性賊五者常舍於榮衛之中雖慕長生亦自勞耳瑤

水聞遺歌玉杯竟空三靈跡成蔓草徒悲千載魂齊賢

曰神仙傳茅君學道能使金按玉杯自來人前江文通恨賦試望平  
原蔓草縈骨拱木斂魂人生到此天道寧論王贊曰封禪書漢文帝  
時新垣平使人持玉杯上書闕下獻之平言上曰闕上有寶玉氣來  
者已視之果有獻玉杯者刻曰人主延壽瑤水聞遺歌穆王事見前  
句注詩云野有蔓草此言二君雖遇王母上元夫人然亦卒不免於  
死是亦猶新垣平玉杯之空言耳後之求神仙者可不鑒諸當時明  
皇亦好神仙之事此  
詩蓋有所謂云耳

其四十四

綠蘿紛葳蕤繚繞松栢枝齊賢曰詩類并為與女蘿苑于松  
栢毛萇曰女蘿松蘿也郭景純詩

綠蘿結高林楚辭上葳蕤而防露注盛貌射雉賦繚繞盤碎魏明帝  
悲歌行女蘿亦有託論語歲寒然後知松栢之後彫也士贊曰毛詩  
草木疏曰今松蘿蔓松生而  
枝正青蜀都賦曰敷葉葳蕤  
草木有託歲寒尚不移士贊  
潛詩萬族各有託江淹詩兔絲及水萍所寄終不移謝靈運詩  
天下昔未定託身早得所王粲詩人生各有志終不為此移柰

何天桃色坐嘆對菲詩玉顏艷紅彩雲髮非素絲齊賢

曰毛詩桃之夭夭毛萇曰夭夭少壯也谷風云采芣苢無以下體  
孫炎曰芣苢菁菲土瓜此二菜者皆上下可食然而其根有美時有  
惡時采之者不以其根惡時并棄其葉喻夫婦以義合顏色相親亦  
不可以顏色衰而棄其相與之禮太有類類此詩髮髮如雲又曰素



絲五紵王贊曰宋玉神女賦貌豐盈以壯姝芳苞溫潤之玉顏江淹詩庭樹發紅彩詩云鬢髮如雲陸機詩素顏收紅藻玄髮吐素華

其四十五

君子恩已畢賤妾將何為

齊賢曰陸韓卿歌曰賤妾終已矣君子定焉如古詩曰君亮執高節

賤妾亦何為王贊曰江淹詩君子恩未畢零落在中路此意謂玉顏未改雲鬢未衰而君子之恩情中道絕矣尚何言哉詩有比有興所以抒下情而通諷諭也當時君臣夫婦之大倫不合於禮義而不克終者無所不有太白此詩必有為而作也觀者參之唐史其意自見

八荒馳驚飈萬物盡凋落浮雲蔽頽陽洪波振大壑  
齊賢曰曹子建詩云驚風飄白日古詩浮雲蔽白日海賦擊洪波指太清楚辭上至列缺兮降望大壑列子勃海之東有大壑實惟無底之谷名曰歸墟王贊曰揚雄校獵賦玄冬季月天地陰陽萬物權輿於內徂落於外謝靈運詩頽陽照通津頽陽落日也日君家以此吟君毅仲文表曰洪波振壑川無恬鱗驚騰拂野林無靜柯東方朔十洲記冥海洪波百丈龍鳳脫罔罟飄飄將安託去去乘白駒空山詠場藿  
齊賢曰龍鳳脫罔罟謂君子幸脫禍患將安所棲託乎隱於空山詠場藿之詩而已詩皎皎白駒食我場藿注馬五尺以上為駒王氏曰白駒以况紫白之賢人言宣王之時賢者有不得志而去國入欲留之曰皎皎白駒食我場中之藿我當繫維而留之也王贊曰東漢陳留父老曰龍不隱鱗鳳不藏羽網

羅高懸去將安所棲飈演連珠曰頓網深淵不能招龍振網羅雲云必招鳳曹植作王粲詩曰我願假翼飄飄高舉鮑照詩羈客離嬰時飄飄無定所謝靈運詩去去情彌遲詩白駒刺宣王也註曰刺其不能留賢也皎皎白駒食我場藿繫之維之以求今夕子按太白此詩前四句是指遭綠山之亂乘輿播遷天下驚擾五旬至末句是太白罹難脫身羈囚無所依託也然太白亦入中之夢時君卒不能用之惟有詠白駒之詩以自遣耳此意明白坦然可見

其四十六

一百四十年國容何赫然隱隱五鳳樓峨峨橫三川

齊賢曰自武德迄天寶十四載凡百四十年國體光明赫然謂熾盛貌開元二十三年上御五鳳樓醜宴三川鄴州地理志註華池水黑水洛水數會三川周之亡也其三川震乃涇渭洛非此三川戰國策三川周室天下之朝市韋昭曰河洛伊故曰三川此河洛三川也王贊曰司馬法曰國容不入軍陸機詩昌門王侯象星月賓客如雲煙  
齊賢曰尚書洪範卿士惟月庶民惟星  
關雉金宮裏蹴踘瑤臺邊  
齊賢曰史記蘇秦曰臨菑民無不關雉走狗六博踘蹴踘勢也所以練武士知有材也皆因嬉戲以講練之金宮猶云珠宮齊辭瑤臺之偃蹇方見有娥之佚女陸士衡樂府北徵瑤臺女王



贊曰聞雞見前詩註鮑舉動搖白日指揮回青天當塗何

明遠詩集君瑤臺裏

翁勿心失路長棄捐齊賢曰唐書張公論事有回天之力張景陽

王贊曰范曄後漢書曰左迴天之力而不能振形骸之內後漢皇甫嵩

魏武帝文曰夫以迴天之力而不能振形骸之內後漢皇甫嵩

傳曰指揮足以展風雲揚雄解嘲當塗者升

青雲失路者委溝渠選古詩棄捐勿復道

**草太玄**齊賢曰夏侯湛執戟疲謝靈運詩又晒子雲閣執戟

賢用事請附離之者起家至二千石時雄方草太玄有以自守伯如

也漢書東方朔傳曰位不過侍郎官不過執戟蓋執戟者侍郎之職

與揚脩書曰昔揚子雲先朝執戟之臣耳王贊曰此篇前六句意出

自梁鴻五噫歌大意謂有唐得國之久如此國容之盛如此王侯賓

客又如此所謂金宮瑤臺正當為延賢之地今乃為闢雞蹴踘之場

白日青天者天日以此其君闢雞蹴踘明皇所好此等之人得志用

事舉動指揮足以動搖主聽也當塗何翁忽者以喻得其蹊徑而依

附之者可以翁忽而暴貴也失路長棄捐者以喻不得其蹊徑而不

依附之者終於棄捐而不見用也獨有揚執戟閉關草太玄者意謂

當此之時無所守者鮮不依附之矣惟儒者獨有定守

閉門著書而已此詩刺時之作也亦有所感而發歟

其四十七

挑花開東園含笑誇白日偶蒙東風榮生此艷陽質

齊賢曰阮籍詩東園桃李與李鮑明遠詩艷陽桃李節士贊曰曹植詩南國有佳人容華若桃李

**恐花不實**齊賢曰晏子春秋齊景公謂晏子曰東海之中有黃華

棗至海而採其布破黃布故水亦蒸故華而不實公曰吾伴問子對

曰嬰聞伴問者伴對也楚辭九辯何曾華之無實兮從風雨而飛颺

十贊曰後漢五行志宛轉龍火飛零落早相失

童謠曰桂林花不實宛轉龍火飛零落早相失

西類漢書東宮蒼龍房心為大火故曰龍火飛零落早相失

類則秋氣鼎至花實零落矣詩幽南山如竹苞矣如松茂矣阮籍

詩零落從此始王贊曰鮑照詩紅顏零落歲將暮寒光宛轉時欲沉

禮冬官書東宮蒼龍註角亢房心尾箕也又東宮蒼龍房心又周

之候火星中而寒暑退又國周語曰火朝視矣注曰火見而清風戒

寒江淹詩曰詎知南山松獨立自蕭颯

零落在中路詎知南山松獨立自蕭颯

瑟士贊曰莊子仲尼曰受命於地唯松柏獨也在冬夏青青又莊子

曰樹木固有立矣李善又選樹木何蕭瑟揚雄河東賦參天地而獨

立若此與詩也謂士無實行偶然榮遇者其寵衰則易至於棄捐孰

於一時時至而後殺至於松柏經隆冬而不彫蒙霜雪而不

不變可謂得其真矣以此見古人作詩肯向學問中來也



其四十八

秦皇按寶劍赫怒震威神

齊賢曰始皇年二十二冠而帶劍

怒王贊曰江淹恨賦秦帝按劍諸侯

說死曰秦帝按劍而坐詩王赫斯

津

齊賢曰山海經夸父與日競逐三齊要略始皇作石橋欲過海

看日出處有神人能驅石下海陽城十一山石今盡起立巖巖

東傾如相隨行狀石去不

陳神輒鞭之石皆流血

十二年發兵三十萬北擊胡三十三年發諸嘗通亡人贅塔賈人略

取陸梁地為桂林象郡南海以通遺戍徐廣注五十萬人守五嶺士

贊曰秦皇於海中作石橋或云非人巧所建海神為之豎柱始皇感

其惠乃通敬於神求與相見神曰我形醜約莫圖我形始皇乃從石

橋入三十里與神相見帝左右有巧者潛以脚畫神形神怒

曰帝負約可速去始皇即轉馬前脚踏立後脚隨奔僅登岸

蓬島藥山魚農屬春力盡功不贍千載為悲辛

齊賢曰始皇三十年之碣石使韓眾侯公石生求仙人不死之藥詳見前詩注

左傳九鳳為農正注曰有九種也春扈鵠鵠夏扈鷓鷃秋扈鷓鷃

冬扈鷓鷃黃棘扈鷓鷃丹行扈鷓鷃宵扈鷓鷃桑扈鷓鷃脂老扈鷓鷃以九

扈為九農之號各隨其宜以教民事爾雅扈字作鷹于贊曰此詩於

時亦有所謂借秦為喻云言之者無

罪聞之者足以戒豈曰小補之哉

其四十九

美人出南國灼灼芙蓉姿

齊賢曰曹子建詩南國有佳人陸

西京雜記卓文君臉如芙蓉十贊曰詩灼灼其

華曹植洛神賦迫而察之灼灼芙蓉出綠波

心空自持由來紫宮女共妬青蛾眉

齊賢曰楚辭大招朱

三秦記未央宮一名紫微宮西都賦煥若列宿紫宮長環鄒陽曰女

無美惡入宮見妬士贊曰陸士龍詩巧笑發皓齒江淹詩終艷紫芳

心曹植詩時俗薄朱顏為誰發皓齒史天官書中宮太白星其一明

者太一常居也旁三星三公或曰子屬後勾四星木大星正妃餘三

星後宮之屬也環之匡衛十二星藩臣皆曰紫宮晉載記符堅滅燕

慕容暉妹清河公主年十四有殊色堅納之寵冠後宮弟冲年十二

亦有龍陽之姿堅亦幸之姊弟專寵宮人莫能長安歌曰一雌復一

雄雙飛入紫宮此雖非用其事謾載于此離騷衆女嫉予之蛾眉兮

謠諑謂余以善淫楊雄反騷知衆嫖之嫉妙方何必

賜纒之蛾眉宋南平王白紵舞曲佳人舉袖曜青蛾

泣沉吟何足悲

齊賢曰曹子建詩夕宿蕭湘山毛萇詩箋曰泣

王贊曰此太白遭讒擯逐後之詩也去就之際

曾無留難雖然自後人而觀之其志亦可悲矣

其五十



宋國梧臺東野人得燕石誇作

趙璧無緇磷燕石非真具

齊賢曰闕子曰宋之愚人得燕石於梧臺之側藏之以為大寶周客

聞而觀焉主人齋七日端冕元服以發寶革置十重巾十襲客見俛首掩口盧胡而笑曰此特燕石也與瓦璧不殊主人大怒曰商賈之言醫匠之心藏之愈固史記趙惠文王時得楚和氏璧秦昭王聞之願以十五城易璧論語磨而不磷涅而不緇士贇曰蔡邕琴操楚明

光者楚王大夫也昭王得瑤氏璧欲以貢於趙王於是遣明光奉璧之趙瑤古和字史記秦王曰和氏璧天下共傳寶也盧諒詩趙氏有和璧天下

無不傳

流俗多錯誤豈知玉與珉

齊賢曰禮記貴玉而賤珉珉士贇曰禮記貴玉而賤珉

於孔子曰敢問君子貴玉而賤珉者何也為玉之寡而珉之多與孔子曰非為珉之多故賤之也玉之寡故貴之也夫昔者君子比德以玉焉詩云言念君子溫其如玉故君子貴之也此詩譏世之人不識真儒而假儒之人反得用世而非笑真儒焉辭簡意明切中古今時病讀之者其將有感於斯詩也歟

其五十一

殷后亂天紀楚懷亦已昏夷羊滿中野菜蔬盈高門  
比干諫而死屈平竄湘源虎口何婉變女顏空嬋媛

彭咸久淪沒此意與誰論

齊賢曰太白意以商紂比懷王屈

干皆商之宗臣馬融謂微子紂之庶兄箕子比干竊嘗論之微子箕子比

盛社稷所寄焉者其心曉然知紂之不可扶周之不可竭各自靖以

獻于先王微子抱祭祝以歸周心主於紂存宗祀也箕子佯狂為奴心

主於傳大法也比干強諫而死心主於紂之改行也屈原與楚同姓

仕懷王為三閭大夫三閭之職掌王族三姓曰昭屈景元和姓纂屈

楚公族羊姓楚武王子瑕食采於屈因氏焉屈原序其譜屬率其賢

良以屬國士入則與王圖議國事出則監察群下王甚珍之同列大

夫上官靳尚妬害其能共譖毀之王疏屈原原作離騷以諷諫其後

秦欲伐齊齊與楚從親惠王患之令張儀事楚王與懷王會原以秦

虎狼之國不可信不如無行王卒行秦因留王其子襄王立復用讒

言遷原於江南原放在草野作九章援天引聖以自證終不見省義

不可他往遂赴汨羅自沉而死蓋亦比干之志也人誰不死得其

死為難原與比干真得死矣淮南子本經訓曰夷羊在牧許慎注

夷羊土神商之將亡見於商郊牧野之地離騷云蒼葦施以盈室方

判獨離而不服注蒼葦藥也葦王芻也葦耳也三物皆惡草以竹

而細薄莖亦負小俗名葦葦施商支切形似鼠耳詩人謂之卷耳廣

雅謂之葦耳莊子孔子曰幾不免虎口離騷經曰女顏之嬋媛兮申

申其苦子注曰女顏屈原姊嬋媛猶牽引也補曰說文顏女子也音

頰前漢有女顏取此為名水經引表菽云屈原有賢姊聞原取豕亦

來歸喻令自覽全鄉人冀其見從因名曰豕歸縣北有原故宅宅之

東北有女顏廟王贊曰史殷本紀曰紂

紂

紂

紂

紂

紂



與太師少師謀遂去比干曰為人臣者... 怨曰吾聞聖人有七竅剖比干觀其心... 左徒王甚任之上官大夫與之同列... 襄王立復短屈原於頃襄王頃襄王怒... 何言之諛也通曰公不知也我幾不脫... 死是陷於虎口矣何所為而婉變如是... 變二宮徘徊殿閣注曰皆顧慕貌陸機... 思貌離騷女類之嬋媛兮申其詈予曰... 乎羽之野注曰女類屈原姊也女類以... 之遇禍也離騷吾法夫前脩兮非世俗... 兮願依彭咸之遺則注曰彭咸殷賢夫... 鮑照詩孤績誰復論此意謂時無彭咸... 哉此詩比與之詩也其作於賤責張九齡... 昏君也夷羊蒲中野謂國將亡而妖孽... 朝而據高位也此于屈平之竄死喻當時... 責者也虎口何婉變者詩人興嘆之辭曰... 視死如歸者果何所為而然哉亦欲其君... 悲其以諫亡身如女類之詈予者徒多誰... 可與論心者太白日此詩哀思然怒有感... 體兼盡之矣詩云... 詩云草句云乎哉

其五十二

青春流驚湍朱明驟回薄

齊賢曰江賦驚波飛薄爾雅夏為朱明王贊曰爾雅春為青陽江淹

詩青春蒲江臯備安仁詩驚流激巖阿賈詭鵬賦萬物回薄震蕩相轉

不忍看秋蓬飄揚竟何

托齊賢曰說苑秋蓬惡其本根美其枝葉秋風一起根本拔矣王贊曰曹植詩轉蓬離本根飄颻隨長風何晏景福殿賦從風飄

揚光風滅蘭蕙白露洒葵藿

齊賢曰宋玉招魂曰光風轉蕙

美人不我期草木日零落

白露兮冬又申之以嚴霜注光風謂雨已日出而風草木有光也

王贊曰楚詞結微情以陳詞兮矯以遺夫美人昔君與我成言兮曰黃昏以為期羌中道而回畔兮反既有此他志又日月忽其不淹兮春與秋其代序惟草木之零落兮恐美人之遲暮此篇詩意全出於此美人况時君也時不我用老將至矣懷才而見棄於世能不悲夫

其五十三

戰國何紛紛兵戈亂浮雲趙倚兩虎鬪晉為六卿分

姦臣欲竊位樹黨自相羣果然田成子一旦殺齊君

齊賢曰春秋之後號為戰國言日事攻戰也孟子序周衰之末戰國縱橫史記趙與秦會罷池秦王酒酣使趙王鼓瑟蘭相如前曰聞秦王善為秦聲請奉盆瓶秦王不肯相如曰五步之內相如請以頸血踐大王王不憚為一擊錘罷歸拜相如



之相如望見頗引車避舍人羞辭去相... 曰強秦所以不敢... 兵於趙者徒以吾兩人在今兩虎共鬪其勢不俱生吾所以為此者... 先國家之急而後私讎也周制大國三卿晉時置六卿為軍師中軍... 上軍下軍尉并佐凡六人皆卿魯襄公二十九年季札適晉說趙文... 子韓宣子魏獻子曰晉國其萃於三族乎昭公二十八年三卿誅公... 族各使其子為大夫周定王元年左傳終定王尺二十八年而考王... 立盡十五年而威烈王立二十三年初命晉大夫魏斯趙籍韓虔為... 諸侯而晉分魯莊公二十二年陳公子完奔齊為田氏應劭云始食... 采地由是改姓田氏完卒諡敬仲生田揮孟夷孟夷生泯孟莊子... 生文子無須事齊莊公卒生桓子無字卒生武子開與釐子乞乞事... 景公為大夫其收賦稅以少斗受之以大斗子由此得眾心宗族益... 強魯昭公三年晏子使秦與叔向私語曰齊其為田氏矣晏子卒... 中行氏反晉晉攻之急中行請粟於齊田乞欲為亂制黨於諸侯乃... 說景公曰范中行數有德於齊不可不救齊使田乞救之而輸之粟... 景公太子死有寵姬曰芮子生子茶景公病命其相國惠子與高昭... 子以茶為太子景公卒立茶是為孺子景公它子陽生奔魯陽生素... 與田乞歡乞與鮑牧攻高昭子殺之國惠子奔莒乞使人迎陽生為... 悼公遷孺子殺之乞為相專齊政卒子常立為成子弒悼公立子壬... 為簡公魯哀四年常執簡公于舒州殺之春秋書曰齊人弒其君壬... 于舒州是也易曰臣弒其君弒其父非一朝一夕之故其所由來... 者漸矣太白謂姦臣欲竊位樹黨自相群真得春秋之旨矣王贊曰... 漢書天下紛紛何時定乎晉六卿者范氏中行氏智氏魏氏趙氏韓... 氏也史晉世家曰晉昭公卒六卿疆公室卑頃公十二年晉之宗家... 祁奚孫叔嚮子相惡於君六卿欲弱公室乃遂以法盡滅其族而分

其邑為十縣各令其子為大夫晉益弱六卿皆大其族後范中行智... 伯相繼亡靜公二年魏武侯韓哀侯趙敬侯滅晉後而三分其地莊... 子曰田成子一旦殺齊君而盜其國殺晉弒按史記齊世家累曰初... 簡公即位闕止為政田成子憚之驟顧於朝御軟言曰闕不可並也... 君其擇焉弗聽田氏方睦田豹為子我臣幸於公宮夏五月壬申... 氏豹遂以告子行曰彼得君非先必禍子行舍於公宮夏五月壬申... 成子兄弟四乘如公子我在幄出迎之遂入閉門宦者禦之子行殺... 宦者公與婦人飲酒于檀臺成子迂諸寢子我出田氏追殺之郭... 庚辰田常執簡公于徐州公曰余蚤從御軟言不及此甲午田常弒... 簡公于徐州田常乃立簡公弟驁是為平公平公即位田常相之專... 齊之政割齊安平以東為田氏封邑康公十九年田常曾孫田和始... 為諸侯遷康公海濱二十六年康公卒呂氏遂絕其祀田氏卒有齊... 國為齊威王疆於天下太白此詩其作於天寶間乎時上自東都還... 從容謂高力士曰朕欲高居無為悉以政事委林甫如何對曰天下... 大柄不可假人彼威勢成誰敢議之者上不悅豈太白時亦微聞其... 事位卑分疎欲諫不可故作是詩引古喻今以諷其上歟太白愛君... 憂國之意亦可尚矣... 讀詩者宜細味之

其五十四

倚劍登高臺夜悠悠送春日

齊賢曰宋玉曰長劍倚天外雍門... 又已平于贊曰曹植詩高臺多悲風李善注高臺喻京師也宋玉大... 言賦曰... 劍歌介倚天之外新語曰高臺... 詩云悠悠我心



彈詩出後眺樓 蒼榛蔽層丘瓊草隱沅谷  
齊賢曰玉篇榛才知遠近送春日  
棘成榛離騷云索瓊茅以筵篳方命靈氛為余占之注漢茅靈草文選瓊作瓊士贊曰高誘淮南子注曰叢木曰榛小栗小棘曰榛詩云深谷鳳鳥鳴西海欲集無珍木  
齊賢曰嵇康詩靈鳳振羽儀為陵鳳鳥鳴西海欲集無珍木  
鳳凰者神鳥也詩云鳳凰鳴矣于彼高岡鮑 鸞斯得所居蒿下  
照詩珍木抽翠條劉公幹詩珍木鬱蒼蒼 鸞斯得所居蒿下  
盈萬族  
齊賢曰阮籍詩鸞斯蒿下飛毛長詩傳鸞斯居鳴居雅  
鳥也莊子鸞鳴翔翔于蓬蒿之間注曰本作鸞音預  
晉風日已頽窮途方慟哭  
齊賢曰毛詩晉國風十二篇其十一篇皆刺止無衣一篇美武公耳則晉風日頽可知此意譏晉昭公不能進用賢才親睦九族封成師於曲沃以盛強國人將叛而歸之曲沃武公卒伐晉侯昏滅之盡以其寶器獻周釐王王命武公為晉君列於諸侯至此而後哭其國亡特無益矣魏氏春秋阮籍率意獨駕不由徑路車跡所窮輒慟哭而反士贊曰晉謝安傳史臣論曰頽風已扇雅道口倫此篇首兩句乃居蒿見遠之意也三句四句比小人據高位而君子在野也五句至八句蓋謂當時君子亦有出世之意而在朝無君子以安之反不如小人之得位呼儔引類至於萬族之多也才句借晉為喻謂如此則君子道消風俗頽靡居然可知若阮籍之途窮然後慟哭母乃兄弟事之晚乎嘗以唐史攷之魏知古上疏諫睿宗為城西隆昌二公主造金仙玉真觀亦有今風教頽替日益甚之語則知太白此詩以古喻今無可疑者

子見乃直指為毛詩晉國風之事吾未敢以為然也

其五十五

齊瑟彈東吟秦絃弄西音慷慨動顏魄使人成荒淫  
齊賢曰齊立國於東秦立國於西東吟西音猶晉侯與楚囚鍾儀琴儀操南音曹子建詩秦箏發西氣齊瑟揚東詠漢揚惲曰荒淫無度士贊曰魏文帝詩秦箏何慷慨齊瑟和且柔高唐賦使人心動阮籍詩儂悅趣荒淫  
彼美佞邪子婉孌來相尋  
齊賢曰琴操王昭君至單于大悅遣使報送白璧一雙史記虞卿說趙孝成王一見賜黃金百鎰白璧一雙鮑照白紵曲千金顧笑買芳年列女傳楚成王登臺夫人鄭子晉不顧王曰顧吾與女千金士贊曰東漢崔駰傳迴眸百萬一笑千金  
珍色不貴道詎惜飛光沉安識  
齊賢曰論語吾未見好德如好色者前紫霞客瑤臺鳴素琴  
齊賢曰緩聲歌曰輕舉乘紫霞士贊曰楚辭望瑤臺之偃蹇兮見有城之佚女秦嘉婦徐氏書曰芳香既珍素琴又好嵇康詩習習谷風吹我素琴此詩與也刺世之流連光景貴色而不貴道若有道之士高尚其事者又豈世人之所能識哉

其五十六



越客採明珠提携出南隅

齊賢曰：論南取北越之地，為桂林象郡後漢孟嘗為合浦太守郡不產穀實而海出珠寶與交趾比境先時守宰貪穢詭人深來珠遂併交趾郡界嘗到官未踰歲去珠復還士賢曰：謝靈運詩：越客揚今斷曹祖遠遊篇：夜光明珠下隱金沙採之誰貴漢女相娥洛神賦：或採明珠或拾翠羽託曲禮長者與之提携越在南地故曰南隅

清輝照海月美價傾皇都

齊賢曰：謝靈運詩：赤石進帆海，掛席拾海月。李善引臨海志：注云：海月大如鏡，白色，呂向注云：石華，附石生，海月如鏡，皆中食中采拾之。此言明珠之輝，清輝海月，宜其美價傾皇都也。王贊曰：阮嗣宗詩：明月耀清輝，此海月非江賦：王球海月之謂，乃清輝照映如月出於海也。顏延年詩：美價難克充，曹植詩：肅承明詔，應會皇都。

獻君君按劍懷寶愛長吁

齊賢曰：鄒陽書曰：明月之珠，以暗投人，則人莫不按劍相眦。左傳：懷璧其罪，士賢曰：論語：懷其寶而迷其邦。魚目復相哂，寸心增煩紆。齊賢曰：張景

明月四愁詩：何為懷憂心，煩紆寸心。王贊曰：洛書曰：泰失金鏡，魚目入珠，盧湛書曰：夜光報於魚目，沈休文詩：寸心於此足，詩意蓋謂負儒不遇於世，而假儒衣冠者，反得位而哂笑焉。真儒之心其煩憂從可知矣。此乃太白譏世之作也。雖然何世而不如此哉。十載讀之猶有感激。

其五十七

羽族票萬化小大各有依

齊賢曰：蜀都賦：羽族紛伯，鶴鷺賦：有始有極也。又况萬物之所係而一化之所待乎。又窮髮之北，有真海者，天地也有魚焉，其廣數千里，未有知其脩者，其名為鯤，有鳥焉，其名為鵬，背若大山，翼若垂天之雲，搏扶搖羊角而上者，力萬里，絕雲氣，負青天，然後圖南，且適南冥也。斥鴳笑之曰：彼且奚適也。我騰躍而上，不過數仞而下，翱翔蓬蒿之間，此亦飛之至也。而且奚適也。比小大之辯也。故夫知效一官，行比一鄉，德合一君，而徵一國者，其自視也亦若此矣。

掩不揮願銜眾禽翼一向黃河飛

齊賢曰：說文：鳴，鳴也。竹悲鳴。韓詩外傳云：鳴鶴一舉千里，所恃者六翮耳。士賢曰：周周鳥也。事出韓子。今子見引，鳴鶴為註，非也。按韓子曰：鳥有周周者，首重而尾屈，將欲飲於河，則必顛乃銜羽而飲。今人之所有，有飢不足者，不可以不愛其羽也。阮籍詩：寒風吹四壁，寒鳥相因依。周周尚銜羽，強蛩亦念飢。劉向新序：鳴鶴六翮而凌清風，鹿搖高翔，抱朴子：揮翮雲漢。飛者莫我顧，嘆息將安歸。

齊賢曰：王明君詞曰：願假飛鴻翼，乘之以遊征。飛鴻不我顧，佇立以屏營。士賢曰：晉書：謝安嘗與孫綽等泛海，風起浪湧，諸人皆懼，安吟嘯自若。風轉急，安徐曰：如此將安歸邪。此詩全祖莊子。韓子二事之意，以鳥為喻，言小大各有所依，猶周周之無力者，依有力者銜羽而飲。今有力者飛而不顧，唯有所依，而己猶言在野之賢，望在位之賢汲引，司賢以就君祿，而在位者卒無進賢之意，而不能自拔。



茫無所歸 借有嘆息而已 余因發而明之 以愧當世在位之賢不能引拔同類者

其五十八

我到巫山渚 尋古登陽臺

齊賢曰 九域志夔州巫山縣距州東北七十五里有大仙廟即巫山

神女祠夔州有古宮襄王所游地襄陽耆舊傳云赤帝姚姬未行而卒葬於巫山之陽故曰巫山之女宋玉高唐賦序曰楚襄王與玉遊雲夢之臺望高唐之觀其上獨有雲氣王問曰此何氣也曰所謂朝雲者先王嘗游高唐夢一婦人曰妾巫山之女為高唐之客王因幸之去而辭曰妾在巫山之陽高丘之阻曰為朝雲暮為行雨朝朝暮暮陽臺之下旦朝視之如言故為立廟曰朝雲高唐賦曰秋兮如風曉兮如雨風止雨霽雲無處所王贊曰江淹詩相思巫山渚悵望陽雲臺

來 女知己 父襄王安在哉

齊賢曰 江淹詩蕭管有遺音 梁王安之 荒淫竟淪替 樵牧徒悲哀

王游於雲夢之浦使宋玉賦高唐之事其夜王寢夢與神女遇焉 孟嘗君曰臣竊悲千秋萬歲後墳墓生荆棘狐兔其中樵兒牧豎踰躅而歌其上行人見之悽愴孟嘗君之尊貴如何成此乎孟嘗君喟然歎息淚下承睫此篇是太白南遷時過巫山懷古而作天空綵

其五十九

側側泣路岐 哀哀素絲路 岐有南北 素絲易變移

齊賢曰 惟南子曰 揚子見岐路而哭之 為其可以南可以北 墨子見練絲而泣之 為其可以黃可以黑 毛詩 哀哀父母 士贊曰 歐陽建詩 側側心 萬事固如此 人生無定期 田實相傾奪 賓客互

盈虧 世途多翻覆 交道方嶮巇

士贊曰 田實者 實與文田 蚡也 按漢書曰 實與孝子 文皇

后從兄子也 喜賓客 田蚡孝景皇后母弟也 卑下賓客 惟名士家居者 欲以傾諸將 相蚡以王太后故 親幸數言事 多效士吏趨勢力者 皆去嬰而歸蚡 六年 實太后崩 因與蚡爭 權夫事太后 怒後嬰 權皆論棄市 春 蚡疾竟死 曹顏遠詩 富貴它人合 貧賤親戚離 廉龐門 易軌 田實相 奪移陸機詩 曰 休咎相乘 躡翻覆 若彼 關劉 孝標書 曰 世路險巇 太行孟門 豈云 漸絕 詩云 人亦有言 交道實難 斗

酒強然諾寸心終自疑

齊賢曰 名都篇 美酒斗十千 廣雅 諾

許之辭 老子曰 輕諾者必寡信 徐庶曰 方寸亂矣 士贊曰 漢書 張耳傳 此固趙國立義不侵 為然諾者也 又曰 貫向能自立 然諾權夫 傳已 然諾師古曰 謂一言許人 必成 蕭朱亦皇 莊

張陳竟少 威蕭朱亦皇 莊

雲滅地遠 清風來者 謂無神女 薦寢事也 末四句 謂時異 事殊 若襄王之荒淫者 竟已 倫替 徒與樵牧之悲哀而已



曰張耳陳餘為刎頸之交班固贊曰耳餘始... 終... 在...  
 國爭權卒相滅亡蕭育與陳成朱博為友著... 當世故長  
 朱結綬王貢彈冠言其相薦達也王贊曰僕書... 張耳陳餘傳  
 父事耳相與為刎頸交後有隙叙傳曰張陳之交... 如父子  
 秦附翼俱起據國爭權還為豺虎耳又蕭育傳育與博後有...  
 能終故世以交為難故曰火滅星離也傳玄擬楚篇曰光滅星  
 鳥集榮柯窮魚守枯池嗟嗟失權空勤問何所  
 曰陶潛詩眾鳥欣有託左太冲詩塊若枯池魚王贊曰曹顏遠詩  
 風集茂林棲鳥去枯枝此詩譏市道交者必當時有所為而作  
 雁難之餘友朋之交道其不能始終如一而奔趨權門者諒亦  
 徒有一類失權之客勤勤問勞亦何所規益乎觀此詩者亦可  
 人心之不  
 古已夫

分類補註李太白詩卷之二



