



浙江圖書館

周禮輯義序一



浙江圖書館

THE UNIVERSITY OF CHINA PRESS

周禮輯義序一

自天高地下萬物散殊而禮制行焉禮之爲禮卽道也卽性也
卽天也故其象爲亨通之德而合於嘉會之禮流之爲天理之
節文制之爲人事之儀則達之爲叙秩之惇庸命討之章用凡
自無體無聲以至可威可象而修齊治平莫不統是者恃此道
也斯道也自伏羲畫象黃帝垂裳而權輿已兆馴至唐虞命官
以來制漸增加逮周元公相王踐祚土中旣宅實始發陰陽五
行之秘而建爲天地四時之官其間冢宰掌邦治而道始宮庭
司徒掌邦教而道敷衆庶宗伯掌邦禮司馬掌邦政而幽明格
而中外寧司寇掌邦刑司空掌邦事而刑罰中而事物理故周

禮一書正君心以正朝廷以暨百官萬民而後世以爲天理爛
熟且以爲廣大精密非聖人不能作者道誠至也戰國之時強
侯去籍又厄經秦火而漸滅殆盡聖制未泯發於孝武孝成之
世而遞闡於漢以後唐宋元明之儒斯道庶云有幸然精理雖
云互發集註尙鮮完書其間雜之以識緯中之以名法亂之以
智巧甚至新莽宇文宋熙寧之間假聖文奸爲生民害學者其
不以周禮爲禍世之書者幾已鮮矣天運否泰有塞必通我

皇上天縱好學稽古右文方

授睿謨

命侍從之臣率海內賢畯排纘經籍今羣經之局已成三禮之館

待設而在下之士蚤已披羅抉剔纂次成書此誠郵隆之化淳

命侍從之臣率海內賢畧排纘經籍今羣經之局已成三禮之館待設而在下之士蚤已搜羅抉剔纂次成書此誠邳隆之化洋溢薰蒸以故士之應運而興者至此捷以神也某叨贊

大廷自先文肅公以來世以一經相授遂謬主麟經之館方媿未能闡聖翼經以揚至治而姜子之書適成溯姜氏世有聞人如宮保姜鳳阿公暨叅政養冲奉常同節諸公皆以文章節義詳載

國朝史院今姜子方退休於下乃能續洛闕之緒餘使先聖之大經大法昭宣於

盛世是不但家之光而爲國之華也某益覺瞠乎後矣故予因論禮以大其研經覺世之功而序之如此昔

康熙五十七年戊戌嘉平

文淵閣大學士

王揆撰

浙江圖書館

周禮輯義序二

自古設官分職以治天下之民其道莫詳於周非徒制度明條目備而已要有其義之至精以爲之本凡天地陰陽官府內外貴賤巨細佚勞之屬莫不因自然之性極變化之用正一心以涖百官宰萬物使宇宙之內形萃事殊族辨情合爭與瀆不作而太和以成斯禮也惟聖人能言之周衰籍散漢儒掇拾以傳於今宋元以來各疏其辭發其意要在抱殘舉墜什不失一而已先王所以因時而立法量土而制宜度材而器使稱事而報功精意至道後人莫能溯其本窮其末何由設施厝注俾之各得其所也夫以聖人之書精之至於神鬼格麟鳳

集其次粗舉大畧足以苟安其謬者泥而罕通假而召亂禍烈於秦火然則聖人制禮命官之本意其不可以不深思而切究之也久矣同年丹陽姜子上均名兆錫好古不倦尤研思三禮之學所著周禮輯義述舊聞抒己意務在昭象而考數審文以辨制事道貫而辭理徹今之學者用心極於此禮書之復明聖人之道之不廢其可幸也於戲執遺經而蒐羅爬剔窮且老不悔使千鈞續於一髮儒者之責也若夫準古今定損益典禮成官曲脩

聖天子垂衣端拱行道於上有司凜凜奉法罔敢隕越抑訪是書而獻之庶幾供萬一之採擇云爾

獻之庶幾供萬一之採擇云爾

康熙戊戌十月既望嘉定張大受敬序

浙江圖書館

浙江圖書館

周禮輯義序三

周禮輯義序三

余友姜子上均潛心周禮數十年著輯義若干卷予受而卒讀之且質之曰凡治經之難匪直辨其文而已必將斟酌權變勿使泥乎古而悖乎今然後弛之張之而無往不適於用昔周盛時列聖相繼重熙累洽周公舉六官之制勒爲成書垂示久遠其所因者二代損益之餘而其時分土授民者又多具聖賢之材足以奉行而無弊故雖闔闔卜祝衣膳泉貨之屬絲聯繩貫委曲繁縟而天下不以爲病自漢以來諸儒區區補綴鄭衛賈馬之徒類能言之而或竊其緒餘以見之行事則王田市易青苗均輸諸法紛然錯出而交亂於天下嗚呼習岐榆之書而不

知疾者楚痛之所在庸醫且挾書以殺人而豈作書者之罪哉
蓋嘗論之自秦并天下罷侯置守積重之勢歸於上而比閭族
黨之任不得不輕夫上重而下輕則民以簡畧爲宜而周官之
煩重無所用又况五等之封鄉遂溝洫之制多與他書相抵牾
顧欲從數千載後復古道而行之不已難乎易云觀其會通以
行其典禮夫亦師其意勿泥其迹可已今

天子制作明脩監百代而折衷之百工兢兢法守罔敢不共而吾友
遠蒐舊章於凡兵農朝祭之大汔於車旂服物之詳纖悉具脩
洞若觀火豈徒肆稽古之力哉毋亦令讀是書者相時宜辨風
土經經緯緯會周公致治之原爲

土經經緯緯會周公致治之原爲

聖主章緝熙揚鴻烈庶毋泥乎古而悖乎今云爾姜子憮然曰然遂

書之

康熙己亥立春後五日同里王澍序

浙江圖書館

同豐

卷之二

七

周禮

序三

聯學堂

浙江圖書館

周禮

周禮輯義後序

自漢以來談周禮者亡慮百十家宋陳君舉嘗進周禮說序曰
二鄭諸儒崎嶇章句窺測皆薄物細故而建官分職關於盛衰
大指悉晦弗著漢魏後頗采周禮亦無過輿服官名緣飾淺事
而王道缺焉盡廢又曰藝祖列聖任子及於異姓取士及於特
奏養兵及於剩員蓋周衰且千載而詩書之意於是焉在也君
舉於周官之學雖不醇而其見固已卓矣然嘗因其說推之彼
所謂特奏者乃屢舉不第宰執侍從覈其藝學湛焯者偕五甲
奏名如羅豫章先生是也矧今姜子少與計偕殖學復三十載
尤條析鈎貫於周官經世之指年又財齒服政而何不俾之一

少展其學乎。昔宋宣文君，儒家女耳，背負父所授周官音義，於鹿車推徙之間，諷誦不輟。後苻秦立講堂其家，置生員百二十人，隔絳紗幔而受業。周官學復行於世，此周使尹公正語周禮。齊人不能對，乃令熊安生至賓館，一一演說，咸究根本。公正深嗟服而還。周禮不肄於學宮，且四五百載，今姜子獨力探其文，詳釋其義，又當可以有爲之年，奉

召以受鄉遂大夫之職而卒，以病不果行，遂陳情闕下。

予放還山，意者天適欲昌周官之學於講堂賓館間，而不徒宋齊兒女子故事已乎。姜子勗哉，今其南也。有司且當柔革飾輪以埃。康熙戊戌十二月二十六日宜興儲大文書。

康熙戊戌十二月二十六日宜興儲大文書

周禮目錄

卷之一

天官冢宰第一

天官冢宰總序

天官冢宰序官

天官冢宰序職上

卷之二

天官冢宰序職下

卷之三

地官司徒第二

浙江圖書館

地官司徒總序

地官司徒序官

地官司徒序職上

卷之四

地官司徒序職下

卷之五

春官宗伯第三

春官宗伯總序

春官宗伯序官

春官宗伯序職上

浙江圖書館

卷之六

春官宗伯序職下

卷之七

夏官司馬第四

夏官司馬總序

夏官司馬序官

夏官司馬序職上

卷之八

夏官司馬序職下

卷之九

浙江圖書館

秋官司寇第五

秋官司寇總序

秋官司寇序官

秋官司寇序職上

卷之十

秋官司寇序職下

卷之十一

冬官司空第六

冬官司空總序

今闕以冢宰六典及書周官之文依五官例補之

冬官司空序官

闕今

浙江圖書館

冬官司空序官

冬官司空序職今闕

附

攷工記總序

攷工記序工

攷工記序職上

卷之十二

攷工記序職下

圖書館

右周禮六官者周先聖文公營洛以後制治之遺蹟也周自先
公古公邑於岐周嗣文王遷豐武王遷鎬皆不出其百里之內
而時於一切制度亦有未遑者至武王崩成王幼文公相之乃
始治洛為都以控羣服朝諸侯世謂之成周而制作亦因以起
焉經首所謂辨方正位體國經野之法及大司徒所載考日景
以求土中而為天地所合四時所交與夫風雨會而陰陽和者
蓋指諸此此周之建邦宅上與其制禮作樂所以相為終始之
實也然此書今闕冬官而餘官亦多有闕說者以為廢亡於秦

周禮

目錄

三

卷之十二

火或以爲司祿之屬強侯去其籍或於小司馬之屬又以爲事
貴神密而秘之其論蓋有不定者獨九峯蔡氏謂周禮本末未
備周公未成之書也故其間法制有未施行而與諸書亦多異
焉此雖各條未必盡然而大義通貫宜未有過之者也書以禮
名而備紀六典者偏言之則邦禮與邦治邦教之類雖分列爲
一職而專言之凡六典皆禮也歐陽子曰三代而上治出於一
而禮達於天下三代而下治出於二而禮爲虛名禮者載道之
器而所以制治之實也後世離禮與治爲二於是以前儀文若讖
緯之屬而謂之禮以名法之末若功利之術而謂之爲治嗟夫
道法貫而禮成心迹岐而禮晦不明乎道而言禮而聖人之心
法治法胥乖矣自東漢迄於北宋之著義立法
者是也丹陽姜兆錫上均氏謹書於鶴溪書屋

浙江

周禮本末考三則

唐賈公彥周禮興廢叙曰周初制禮禮教興行後至幽王禮義紛亂故晉侯趙簡子見儀皆謂之禮孟僖子又不識其儀也至於孔子更修而定之時已不具孔子卒後復更散亂故藝文志云仲尼既沒而微言絕七十二弟子喪而大義乖又云周衰諸侯將踰法度滅去其籍至秦大壞此也漢初高堂生傳十七篇高堂生以下傳魯徐生瑕丘蕭奮東海孟卿及后蒼戴聖鄭謂之五傳弟子所傳十七篇卽儀禮也周禮孝武之時始出秘而不傳故馬融周官傳云秦用商君之法與周官相反始皇禁挾書特惡之孝武始除挾書律開獻書之路既出於山巖屋壁復入於秘府五家莫得見又云劉向子歆授理秘書始得列叙著於錄畧衆儒共排爲非唯歆年幼獨識末年乃益知其周公致太平之迹弟子緱氏杜子春永平初年且七十能通其讀鄭衆賈逵往受業焉皆謂此也鄭玄叙云世祖以來大中大夫鄭少贛子大司農仲師議郎衛次仲侍中賈景伯南郡大夫馬季長皆作周禮解詁斯可謂雅達廣攬者也然猶有參錯同事相違然則周禮起於劉歆而成於鄭玄附麗之武帝以周官爲末世瀆亂不驗之書故林孝存作十論七難以排之而何休亦以爲六國陰謀之書唯鄭玄知周禮乃周公致太平之迹故能答林

碩之論難使
義得條通也

宋莆陽鄭樵漁仲三禮總辨曰禮有三曰禮記曰周禮曰儀禮
周禮儀禮乃周人之禮而所謂禮記者特其傳註耳漢興禮經
焚燒獨甚唯魯高堂生所傳儀禮一十七篇與夫后倉曲臺雜
記數萬言而已而周禮一書至武帝時河間獻王得之女子李
氏獻於武帝藏之秘府漢世諸儒傳授皆以曲臺雜記故二戴
禮在宣帝時立於學官周禮儀禮世雖傳其書未有名家者至
鄭康成然後二註之訓釋始具至孔
穎達賈公彥而後三經疏始備焉

曲臺射宮名漢初西京無學行禮於曲臺孝宣時后倉記其
禮數萬言號曲臺雜記以授戴德戴聖遞刪為四十九篇即
今禮記也

元臨川吳澄幼清周禮叙曰周官六篇其冬官一篇闕漢藝文
志序列於禮官後人名曰周禮文帝嘗召至魏文侯時老樂工
因得春官大司樂之章景帝時河間獻王好古購得周官五篇
武帝求遺書得之藏於秘府哀帝時劉歆按秘書始著於錄畧
以致工補冬官漢末馬融傳鄭玄玄為之注宋張子程子皆尊
信之朱子謂此經周公所作但當時行之恐未能盡後聖雖復

損益可也。至若肆為排舐，則陋耳。冬官雖闕，今仍存其目而攷工記別為一卷附之經。

周禮輯義附論十一則

讀周禮須先知道能知道則知周公之心，卽三王四事之心矣。程子云：必有關雎麟趾之意，然後可行周官之法。其於聖人得其心矣。知道故也。

讀周禮體道者謂之道，狗器者謂之器。末學之文為曲學之功，利異學之讖緯俗學之詞章，與夫一切雜學之破鑿湊附，皆離道狗器之弊也。故道器一謂之禮。

讀周禮訖，然後聖人裁成輔相以左右民，其道方盡。以君而盡君道，以臣而盡臣道，故曰正心以正朝廷，以正百官，以正萬民。故曰道二，仁不仁而已，仁則正且盡，不仁則不正不盡也。

讀周禮治道方有把握處，他經非無把握，但他經所說如散錢，此方是貫子。他如離宮別院各成一構，此如明堂九室十二鄉堂階戶牖皆整齊畫一，又各通貫不闕。

周禮不通貫便是一官職制度終無有明處

前輩論周禮各官如財賦則有九職九賦及凡徵之偏正田制軍制則有鄉遂公邑采地之分合封建則有各等數服數及朝

貢享幣之異同祭祀則有郊社禘祫及凡祀之純雜凡此之類煞可疑學者須於不可通處求其通至必不可通乃闕之始得

且如田制分合舊註以遂人之十夫有溝與匠人之九夫為井不合而以小司徒之九夫為井者合諸匠人其夫數固合已又

以小司徒甸都之里數狹而匠人成同之里數廣數終不合因率謂小司徒去地三之一治洫澮以合其里數其說諸家多惑

之而詳味林氏葉氏諸說則其非甚矣據所引春秋傳楚為掩書土田之九條是九州之地之總數丙除度山林鳩數澤辨京

陵表淳鹵數疆潦規偃潴六條是九州中不耕之地數與凡都邑宮巷之屬約去地三之一其町原防一條即司徒再易之下

地牧隰臯一條即一易之中地井衍沃一條即不易之土地凡三條之地是九州中耕地之數計居地三之二而其中一易再

易之萊與溝涂之屬皆此耕地三條中之數也到後來李悝辟草萊任土地然後三條皆為歲耕之地如此看來是通九州之

地總計之所謂去地三之一者指山林藪澤之類與都邑宮室之屬而言若五溝五塗只是十夫中包以一夫初無去地三之

之九夫本無二制不得妄分而小司徒之九夫為井以下乃以

一以治洫澮如註者之妄也。這分數明覺遂人之十夫與匠人之九夫本無二制不得妄分而小司徒之九夫爲井以下乃以計數任賦非以畫形制井其於匠人本非一制又不得妄合矣。自此井地定則鄉遂縣鄙都家之屬皆有下落向來不應分而分及不應合而合乃都是脫空說餘詳田制分合二辯中。

周禮可疑處有四類有與他經隔闕處有本經各條相隔闕處又有制度亡散隔闕不可得通又註疏及諸儒前後彼此益滋隔闕四類中其與他經隔闕處書周官蔡傳說得最好周禮書未成故其法有未施用徐常吉亦謂若唐之開元顯慶禮未之行也其餘類則須細參

周禮文字輩甚整齊中却有錯綜處各條或自相隔闕蓋以此學者須於錯綜處得他整齊便無疑某十五歲後喜閱此書覺朗朗如百間屋其後十年乃不敢讀遇有隔闕處輒茫然今看來多是三例一省文之例一互文例又一變文例

某年四十後潛心討玩每所疑自本職叅之他職又自本經注疏徧叅三禮各書傳及諸經解凡正補大學衍義綱目史漢杜佑通典馬氏文獻通考之屬近或數日多至數月然後所疑一條稍有見處緣性魯今亦未信得無疑但比曩差覺少耳某嘗

言讀書自無疑看到有疑是一半工夫再自有疑看到無疑又一半工夫這語覺非其妄說

注疏於聖經功與過埒如周禮自林碩何休之徒肆詆以來得鄭氏而顯故為功魁然其於一切疑義不愼討論妄以臆揣而賈氏附之乃為過始此葉文康所深歎也按所稱郊社禘祫之屬之失先儒趙氏等正之已久若其田賦朝覲以下宜加攷析者今不量僭踰附詳於篇非敢妄論前賢正欲割瑕以表瑜也姜兆錫上均氏又識

浙江圖

左天也春夏秋冬此六官家宰稱天官倫司徒

周禮卷之一

姜兆錫輯義

天官冢宰第一

左天地春夏秋冬凡六官冢宰稱天官猶司徒

也冢大也宰制也又治也天官卿事無不宰故名冢宰唐虞時

為百揆虞書舜納於百揆百揆時叙蔡傳以為揆度百務之官

也商為阿衡阿之言保衡猶平也云第一者合下五官而語其

次也吳氏曰為治莫先於教化故冢宰之後司徒次之教化莫

先於禮樂故宗伯次之教之化之而猶有不率則大者加以

甲兵小者加之以刑罰不得已也故司馬司寇次之教化行暴

亂去而後民得安居故以司空之居民終焉此冢宰所以居第

一也其通以天地四時名官者何氏謂取其序以為名號之別

如後世甲庫乙庫之類非有意義也然按六官本自別為官號

而又冠以此者舊蓋以為取法天地四時之義冢宰稱天官以

其總御眾官猶天道統理萬物也司徒稱地官以其安擾萬民

猶地道載養萬物也禮文繁縟象春發生故宗伯稱春官兵威

震赫象夏長盛故司馬稱夏官刑罰嚴厲象秋肅殺故司寇稱

秋官居處安寧象冬斂藏故司空稱冬官此於義或有然也司

徒司馬司寇司空皆言司而冢宰不言司者諸官各主一事而

冢宰兼總六官也宗伯亦不言司義見本職○劉氏中義曰天

者萬物性命資之為始故冢宰掌治以法天也地者萬物形質資之為生故司徒掌教以法地也遂天之所以始成地之所以生此所以萬物各正性命而品物咸亨也潛室鄧氏曰天官以下其分雖異其功則同天官者以治教禮政刑事為其治者也地官者以教治禮政刑事為其教者也春官者以禮治教政刑事為其禮夏官者以政治教禮刑事為其政秋官者以刑治教禮政事為其刑冬官者以事治教禮政刑為其事者也譬言天而五行四時統於天言地而五運四氣統於地春夏秋冬各以其時行而覆載生成之德各正具備也

天官冢宰總序

此首言王者設官分職以立天官冢宰之意乃第一官之總序而其下因序其官與職以

明之也餘官放此

惟王建國辨方正位體國經野設官分職以為民極乃立天官冢

宰使帥其屬而掌邦治以佐王均邦國

帥率同各官並放此○周禮一書言聖王之設官分

職而首稱其建立邦國者綜始而言也王者君天下之稱國其所

都也辨方辨東西胡南方正立正南面答易之位禮酋分也分

治野外以為卿遂都鄙經畛溝洫之屬如識之有經設官即天地春夏秋冬六卿之官如治官之屬以下是也分職則天官主治地

營國中以為廟社朝市宮寢門涂之屬如人之有體經猶畫也畫治野外以為鄉遂都鄙徑畛溝洫之屬如織之有經設官即天地春夏秋冬六卿之官如治官之屬以下是也分職則天官主治地官主教春官主禮夏官主政秋官主刑冬官主事六者之職如大宰之職以下是也為民極謂為斯民至極之標準總承建國以下而言帥猶領也本官自大宰至於夏采皆治官之屬而此則謂小宰至夏采皆為大宰所屬而帥之也掌之言握也謂握而舉之如物在掌握也邦治即六典之治典均平也書周官冢宰掌邦治統百官均四海○王氏曰四海之治歸王畿王畿歸王朝王朝歸王躬王建其有極而王道不出於此故六官篇首皆以此語冠之葉氏時曰王畿立而根本定方位設而等級明國野分而疆理正官職舉而綱目張民極之立孰大於此范氏有言曲禮三千一言以蔽之曰毋不敬時謂經禮三百一言以蔽之曰為民極也節卿鄭氏曰或問周公之序六典也分職以下每繼之以為民極此特建國之始未見其與於民也民何遽取則於此曰先王之教天下未始有精粗本末之間也夫朝不混市野不踰國人不侵官后不敢以好王權侯不敢以僭國制六卿六牧相屬而聽命於一尊以銷其冒上亡等之心而寓其道德之意蓋孔子所謂無行而不與者是以其民志慮不易視聽純一易直淳龐而從上之令此所以為民極也疏曰周禮以邦國連言者據諸侯也單言邦單言國者多

據王國也。今不言均王國而言均邦國者。若言王國恐不兼諸侯。今言邦國則舉外以包內也。東萊呂氏曰。冢宰均邦國者。是使貴賤小大各得其平。若商阿衡之謂也。天下本無事。須是識得易簡道理。能行其所無事。方盡得均平之職。不是要作聰明之謂也。愚按。偏言之則冢宰之帥其屬。與五官之帥屬同義。六卿乃六官之綱也。若專言之則六官之各率其屬者。總屬之天官冢宰。此冢宰為大綱以統之。而各官之綱亦若為目也。綱以統綱亦日以統日。如六官正之下有貳貳之下有攷之類。皆同次一署以為之屬。又如地官之鄉老。遂人。遂大夫。胥師。春官之大司樂。大胥。大師。太卜。夏官之軍將。大僕。秋官之大行人。其下之所屬皆如之。是為各官同署之屬。如天官之膳夫。醫師。酒正。宮人。大府。內宰。九嬪。典。婦。功。地官之鼓人。牛人。載師。師氏。司市。司門。旅師。士。訓。山。虞。廩人之類。其下皆不同署而遞為之屬。餘官亦然。是為各官別署之屬。凡此皆為小綱以統之。而目亦遂為綱也。周官一書。歲始之和布。歲時若三年之勾考。只是帥屬之義明。而若網在綱矣。為治者所宜盡心也。

天官冢宰序官

此治官之屬以下。乃序天官設官之數。故謂之序官。而大宰之職以下。則序天官分職之

事。故謂之序職。蓋上文設官分職總叙

其綱。而以下分叙其目也。餘官並放此。

治官之屬。大宰。卿一人。小宰。中大夫二人。宰。夫。下大夫。四人。士。七

事故謂之序職。蓋上文設官分職總敘。其綱而以下分敘其用也。對官並敘此。

治官之屬大宰卿一人小宰中大夫二人宰夫下大大四人上士

八人中士十有六人旅下士三十有二人府六人史十有二人胥

十有二人徒百有二十人大宰之大音泰胥讀如諧上聲凡官名序官音釋序職不更音釋並放此○不

稱天官而更稱治官者承天官掌邦治而言又名冢宰為大宰者

對小宰而言也必名大小者大宰掌建治法止君身以正百官萬

民故名大宰而為治官之長若小宰職專王宮其於大宰之職皆

貳之而已故名小宰也又繼之宰夫者掌治朝之禁令以待吏民

而考法故名宰夫矣卿即上大夫也鄉六命中下大夫皆四命上

士三命中士再命下士一命大宰小宰宰夫之屬皆官鄉大夫士

皆爵下士治事繁故員倍中士而謂之旅也下大夫以上皆有官

有爵有職其上中下士惟有爵而無官與職六官中惟司馬之屬

有與司馬上士行司馬中士之官職司冠之屬有鄉士上士之官

職而已其無官職者蓋其職即散見於其上之各職與府治藏者

猶今之庫官史掌書者猶今之令史胥徒皆給役者猶今之隸卒胥有才知之稱乃徒之什長也冠以大宰即下文所謂建其正次以小宰所謂立其貳又次以宰夫所謂設其攷上中下士所謂陳其殷府史胥徒所謂置其輔也各官職多別署而大宰與小宰宰

夫異官異職而同署者職相贊也丘氏曰自下士以上王所簡命皆爲王臣府史胥徒其官長得自辟召非王命也以上各條餘官並放此○節卿鄭氏曰古者官不必備惟其人周初三公召公爲太保周公爲太師而太傅無有焉周公歿而太師又無有焉蓋兼之也六卿亦多以三公兼之周公兼冢宰召公兼宗伯蘇公兼司寇畢公毛公兼司馬司空惟成王之季年芮伯彤伯衛侯實專領司徒宗伯司寇而已大者猶兼况羣有司乎攷周禮二鄉公一人是三公兼鄉老也一鄉卿一人是六卿兼鄉大夫也軍將皆命卿是六卿又兼軍將也六官以多少相乘除一官約五百人則六官凡三千人而其兼行權攝者蓋多矣府史胥徒蓋九職中閒民無常職者也以天官攷之計二千六百九人外奄人閹人內豎等又六十四人女祝女史女酒女漿女籩女醯女鹽女奚等又一千一十六人凡三千六百八十九人地官除山虞川衡司關司門等不可攷者實計尙三千餘人以天官爲準通以三千六百人爲額不限以兼攝則六官凡一萬九千八百人也疏曰按宰夫八職云府掌官契以治藏史掌官書以贊治胥掌官叙以治叙徒掌官令以徵令府史大例皆府在史上史倍其府惟御史史百有三十人特多而史又在府上以其掌贊書數多也又有府兼有史者以其當職事煩或空有史而無府者以事少得史卽足也至角人羽人等直有府無史以當職文書少而稅物須藏也腊人食醫等府史俱

以所藏物重故也陳氏雜說曰牛公問周禮士多而府史少可也

無者以專官行事更無所須也。周禮惟司尊彝之屬，府特多於史，以所藏物重故也。陳氏雜說曰：牛弘問周禮士多而府史少，何也？劉炫答曰：古人委任責成，歲終考最，案不重校，文不煩悉。府史掌要目而已，今則不然，大小之官悉由吏部，纖介之迹皆屬考功。此府史多於古也。官制曰：大宰至旅下士，凡六十三人，而府史胥徒止百五十人，五官亦然。先王所以省吏員者至矣。吏省則祿易給，吏有祿則人知自愛，漢猶倣此意。雖佐史有斗食之秩，此也。自鄉差變為雇役，官事付之遊民，又從而奪其庸焉，是教之為好也。平仲王氏曰：成周之制，下士與庶人在官者同祿，官與吏無甚分也。西京去古未遠，蕭曹以刀筆吏為元勳，終西京之世，賢公卿亦多出胥史，其博士弟子明經者，多補太守卒吏。東漢流品漸分，然胡廣為郡散吏，袁安世傳易學為縣功曹，應奉讀書五行並下，而為郡決曹吏，王克徐穉皆從事功曹，無他，始有祿以養廉，而其後有以盡其用也。後世但抑其格，則不愛重者十人而九，此亦為之長者之過也。

宮正，上士二人，中士四人，下士八人，府二人，史四人，胥四人，徒四

十人

也。宮，謂王宮也。正，長也。掌王宮之禁令而為宿衛官之長，故名也。大宰諸官以下，即繼此者。邦治以修齊為本，宮禁其首重

也。○疏曰：序官之先後，以緩急，不以尊卑，故宮正上士，隸天官為先，而內宰下大夫，隸天官為後也。

宮伯中士二人，下士四人，府一人，史二人，胥二人，徒二十人。

伯猶主伯

亞旅之伯亦長之意也。宮伯無僚屬而名伯者，凡王宮之士庶子在版者皆屬焉。猶各官稱師之義也。○王氏曰：以分職言，宮正掌百官府執事於王宮者之長，宮伯掌士庶子宿衛於王宮者之長，以兼職言，則宮正總王宮之戒令糾禁，宮伯亦隸之也。莊渠魏氏曰：宮正宮伯相為長貳，先王燕居宮中，宦寺婦人皆不得在側，左右前後所與居者惟士耳。

膳夫上士二人，中士四人，下士八人，府二人，史四人，胥十有二人。

徒百有二十人。

物善曰膳，掌王及后世子膳羞之屬而為食官之長，故名膳夫。詩小雅云：仲允膳夫。在漢為少府。是也。

以下十官次宮官之後者，飲食居室修身之本也。○葉氏曰：書云惟辟作威，惟辟作福，惟辟玉食，王食與威福並言，而天官膳夫之屬其辨物也，以時其用物也不妄，不徒口體之養而以養其心，是以移氣移體，耳目聰明，血氣和平，蓋諸職之有助於王而掌之，大宰也。如此西漢太官令猶隸於少府，而掌於丞相御史。東漢以奄主之，晉屬之光祿，渡江以後，又隸之侍中，唐則隸之內侍省，而

之黃餅皆因飲食以肆大惡，使周公之法行，當無是禍也。按周公之法士為膳夫，諸官蒙宰統之而後世之法不謂主夫也。林淵染其

大臣皆無政令於其間矣。平仲王氏曰：論者謂王莽之椒酒、梁冀之煑餅，皆因飲食以肆大惡，使周公之法行當無是禍也。按周公之法，士為膳夫，諸官冢宰統之，而後世因飲食肆惡者，即出於大臣安在士為之，而遂絕亂萌乎？蓋六官得人而後全其為冢宰，冢宰得人而後全其為君。書云：知人則哲，惟帝其難之。勞於求賢，逸於得人。此周禮不言之微意也。

庖人，中士四人，下士八人，府二人，史四人，賈八人，胥四人，徒四十

人。賈音古，各序官之賈同。○庖之言苞也。裹肉曰苞，藉肉曰苴，掌供獸畜之名物以供膳羞之屬，故名庖人。獨置賈者，欲知市價也。凡諸官設賈者，並放此。

內饗，中士四人，下士八人，府二人，史四人，胥十人，徒百人。饗，和也。調和鼎

食曰饗。名內饗者，掌供王及后世子膳羞之屬，及內祭祀凡用之在內者，故名也。

外饗，中士四人，下士八人，府二人，史四人，胥十人，徒百人。名外饗者，掌供

外祭祀饗食及凡用之在外者，故名也。

亨人下士四人府一人史二人胥五人徒五十人

亨烹同○名烹人者掌供內外

饗亨飪之事故名也○莊渠魏氏曰今之厨役也古乃以士司之事外無道道外無事也後世士多清談凡日用之事委為賤役事道判矣讀周禮者以此類求之

甸師下士二人府一人史二人胥三十人徒三百人

甸地在遠郊百里之外為

公邑之田而天子供粢盛之籍田亦在焉故立官董治而謂之甸師甸師無僚屬而以敎率其徒役故以師名凡無僚屬而名師者放此徒三百人者籍田千畝耕徒費多也膳夫以下五官列署於內此以下五官列署於外皆主以水陸死生蠶絲之物入於庖饗之屬而甸師以下士列各中士之前者蓋粢為重也鄭氏曰甸師掌王籍者也而列於食官豈以其帥徒役內外饗而列此邪非也先王設飲食之官雖供王膳實崇祀事甸師而上有膳庖饗亨之官下有獸獻膳之官一食且祭其先一物不忘其本而况粢盛之奉耶以甸師列於食官不忘孝也

獸人中士四人下士八人府二人史四人胥四人徒四十人

掌畧田獸

之屬故各也

以供祭享膳羞之屬故名也。

獻人中士二人下士四人府二人史四人胥三十人徒三百人魚

同。○掌以時漁而供祭享膳羞之屬故名。徒亦如甸師三百人者。馬氏謂取魚處多也。

鼈人下士四人府二人史二人徒十有六人鼈互物也。掌取互物以供祭獻故名也。下

三職。府史數同者。其文書不繁於收藏也。徒無胥者。徒自為之而已。後凡府史同數及有徒無胥者。並放此。○舒氏曰。吳氏以甸師屬宗伯。俞氏以獸人以下三官屬司空。夫天子耕籍以帥先天下。治本也。豈可因耕籍以供粢盛。且為春時之事。遂屬之春官哉。獸人等皆供內外饗膳羞。類有所聯。不可他屬也。

腊人下士四人府二人史二人徒二十人腊音昔。○乾肉曰腊。腊之言昔也。昔曝。今乃乾

也。掌凡乾肉之事。以供祭享之屬故名也。

醫師上士二人下士四人府二人史二人徒二十人諸醫官次此者有安養則

有疾病故慎之也名醫
師者掌凡醫之政令也

食醫中士二人

名食醫者鄭氏謂食有和齊藥之類也諸醫官列
署於外食醫蓋供職於內與以下三職無役者官

醫而已故無也凡職卑無役者放此○王氏曰易之頤君子以節
飲食疾本於氣體之不和始於飲食之不節無事之時順適有道
疾何自至哉此食醫所以設也柯氏曰善理身者未病而調節立
食醫以奉王而不敢言疾以致尊養之義也舒氏曰素問言不治
已病治未
病是也

疾醫中士八人

掌養萬民之疾病故民也於王稱食醫而已於民
直稱疾醫別上下也○三禮辨曰本職凡民之有

疾病者分而治之則疾醫非一科也然僅有士八人豈治止邦內
而鄉遂都鄙有不及與愚按治即邦內八人亦不給也蓋聖王之
時宇宙大和鮮大灾沴其以危困入請於醫府者百無一二耳醫
師謂凡邦之疾者瘍者造焉則使分而治之蓋不造者不煩國醫
也然則八人
不亦可乎

瘍醫下士八人

掌腫瘍以下諸瘍故名曲禮頭有創則沐身有
瘍則浴雜說謂疾醫治內證瘍醫治外證是也

醫與齊師本以醫從而俞氏謂醫屬司空其官也○舒氏曰獸

獸醫下士四人獸謂畜也爾雅兩足而羽名禽四足而毛名獸故牛馬亦有獸稱而醫之者名其官也○舒氏曰獸醫與醫師本以醫從而俞氏謂獸醫屬司空何哉况人無天札物無疵癘尤君相之責非五官所能盡也

酒正中士四人下士八人府二人史八人胥八人徒八十人掌酒之政

令故名酒正而為其下八官之長也次此於膳食之後者酒醴籩豆皆以行禮非徒以為食也以交神明以洽賓客禮之大也

酒人奄十人女酒三十人奚三百人掌為酒以供祀賓之屬之用故各酒人奄今之宦寺也役

為女奚故官以奄雜說謂天官一屬凡奄奚皆在宮執事者是也

女役無府史者酒漿二者蓋酒正之府史統之若籩醢以下雖無

府史其女籩女醢之屬則繁矣地官春人饎人藁人放此女酒女

漿為奚之長猶胥為徒之長也酒漿役多於籩醢以下而酒尤多

者事較煩也○明齋王氏曰天官酒漿籩醢醢醢及地官春饎藁

縫諸女工主給中饋奉齋盛縫衣裳皆宮內細密之事而天官又

有女祝女史主贊后夫人禮事春官守祧又有女祧主守藏衣服

皆非士人所得與故設官並冠以女皆擇民間女子善其事者克

之其次者為奚用以供役大約皆如庶人在官之徒內宰所云分

其人民以居之者此也而舊乃以女奚等為女奴夫婦人犯罪為

奴淫僻常居七八士師聽於勝國之社雖閭閻尚不使聞豈可使
之入禁中近嬪婦之屬哉秋官司厲云其奴男子入於罪隸女子
入於春藁則他職蓋未嘗與况執禮事而為酒漿至祝史之役乎
禁暴氏云奚隸聚而出入者則司牧之女奚得有出入而禁暴氏
司牧之則其非幽閉之奴明矣且春藁煩勞故使女奴執役而以
女春女藁及奚五人為之統理若館事精潔即非女奴所得與故
設有奚四十人也使必以奚為女奴則豈春事之煩而五人能盡
之館事較簡而反多至四十人耶愚按王氏之說亦覈矣但司厲
之奴本謂從坐之男女初非淫僻幽閉之婦且禁暴氏奚與隸並
稱正與司厲女奴男奴之所入者相合不得謂司隸之男女為囚
閉而禁暴之奚隸獨司牧也今求之以義蓋奚乃婦之賤者之稱
凡女子没入春藁而禁暴氏亦通稱為奚者此散文其春人藁人
職女與民奚皆執役而女奴没其文獨民婦稱奚者此正文也女
奴没其文者役賤且互見司厲職也如此庶司隸禁暴氏之職皆
融而王氏之說亦可通與

漿人奄五人女漿十有五人奚百有五十人

掌供王之六飲及凡飲之用故名也亞於

酒故役半於酒人

於酒人下士二人府二人史二人胥八人徒八十八人水於冰室故名

凌人下士二人府二人史二人胥八人徒八十人

凌冰室也掌藏冰於冰室故名

詩二之日鑿冰冲冲三之日納於凌陰春秋傳古者日在北陸而藏冰西陸朝覲而出之是也凌人不用奄者以役非女奚也

籩人奄一人女籩十人奚二十人

掌籩故名籩人此以下女籩女

者籩醢之屬事省而緒繁其用智者宜多矣

醢人奄一人女醢二十人奚四十人

醢肉醬也有骨為齏無骨為醢故名醢人也下三職

之役稍多於籩人寡人者其物並須治為之故也註曰醢豆實也不謂之豆者豆不盡醢也疏曰天子豆百二十上公四十侯伯三十二子男二十四上大夫二十下大夫十六其實兼有醢醢炙膾之屬今醢人惟掌四豆之屬而已故不名豆人也

醢人奄二人女醢二十人奚四十人

醢醢也掌醢故名醢人

鹽人奄二人女鹽二十人奚四十人

掌鹽故名鹽人

冪人奄一人女冪十人奚二十人

冪音覓○掌以巾冪覆飲食故名冪人

宮人。中士四人。下士八人。府二人。史四人。胥八人。徒八十人。宮六

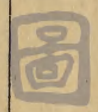
寢之修之屬者故名宮人而為以下四官之長也。對文宮寢各官散文寢亦名宮矣。官次義見膳夫。○王氏曰寢中之事後世皆屬

之宦寺而周公以屬士人欲其盡承弼啓沃之功而無逢迎消腫

之禍也。漢猶近古。孔光以名士執唾壺侍中後世宮人之職亡矣。

掌舍。下士四人。府二人。史四人。徒四十人。掌王會同宮舍之屬者故名也。以下三官皆不

用胥未詳。豈野地視宮中為簡易與。



幕人。下士一人。府二人。史二人。徒四十人。幕音莫。○掌朝會之類。帷幕幄帟之事故名也。

掌次。下士四人。府四人。史二人。徒八十人。居曰舍。止曰次。掌朝會之類。王次之法以待張

事故名也。掌次府與徒皆倍幕人者。事煩也。

大府。下大夫二人。上士四人。下士八人。府四人。史八人。賈十有六

人。胥八人。徒八十人。大府之大音泰。○名大府且爵以下大夫者。冢宰制國用此為治藏官之長。非諸長比也。

價賈賤也。○周禮華曰大府總凡其財賄之入而頒之諸府以供邦用。又以司會總其會計。司書總其書。職內以量入職歲以稽出。職

次此者冢宰掌邦治為大而制國用為要也用賈者以知物美惡價貴賤也。○周禮菁華曰：大府總凡貨賄之入而頒之諸府以供邦用，又以司會總其會，司書總其書，職內以量入，職歲以稽出，職幣以振幣餘，其慎如此，而皆隸於冢宰以制國用。冢宰以道佐人主，皆有定式頒之，茲成周常有三十年之通，而民無凶荒水旱之患也。

玉府：上士二人，中士四人，府二人，史二人，工八人，賈八人，胥四人。

徒四十有八人。掌王之金玉玩好兵器凡良貨賄之藏而名玉府者，玉為重也。設賈且設工者，將察治之也。胥四人

而徒過乎什長之數者，職繁也。後凡設工及徒不止十倍於胥者，並放此。

內府：中士二人，府一人，史二人，徒十人。掌凡九貢九賦九功之貨

之大用，而名內府者，府在內也。○李氏曰：玉府內府，掌玉器用財賄燕私之物，及受貢獻以備賞賜，此帑藏之在宮中者，而周禮列於大府之下。司會司書之政行焉，用安得不節，財安有不理，若以御府禁錢捐之私人，省闈之中，法制所不行，校比所不及，傷財害民，寧有紀極。漢湯沐邑為私奉養，不領於經費，靈帝西園萬金聚為私藏，皆衰亂之俗，非先王之法也。

外府中士二人府一人史二人徒十人

掌凡邦布之出入以待邦之小用而名外府者府在

也外

司會中大夫二人下大夫四人上士八人中士十有六人府四人

史八人胥五人徒五十人

會音怪。○名司會者會之言計日計曰成月計曰要歲計曰會是也財以計為

重故官次大府之下而爵更尊與。○雜說曰理財之職凡府藏之事大府下大夫為之長至會計又別立司會中大夫為長其權足

以檢括先王措意甚遠後世會計皆司農之屬官非先王意矣。

司書上士二人中士四人府二人史四人徒八人

書簿書也掌會計之簿書故名

也。

職內上士二人中士四人府四人史四人徒二十人

內納同。○掌邦之賦人之

數者故

名也

職歲上士四人中士八人府四人史八人徒二十人掌邦之賦人之數者故名也。○王氏曰歲為斷也。○王氏曰歲為斷也。○王氏曰歲為斷也。

職者故

職歲上士四人中士八人府四人史八人徒二十人掌邦之歲出之數者故名

也潛溪鄧氏曰職歲制國用以歲為斷也○王氏曰職內司八職歲司出各有司則專職內以入攷其出職歲以出攷其入互相攷則覈職入有時事省故官吏稍少職出無時事繁故官吏稍多也

職幣上士二人中士四人府二人史四人賈四人胥二人徒二十

人掌財幣所餘之數者故名也內外府及司書職內職歲徒少不設胥此設胥并設賈者事繁且欲辨物也

司裘中士二人下士四人府二人史四人徒四十人掌供王裘及比皮事而名

司裘者亦從重也○俞氏曰司裘并後典絲典臬染人追師屨人六官皆冬官之屬也國裳舒氏曰冢宰掌治典求之王身道德固其本而飲食之節衣服之制皆關心術之微凡所以輔養交修而使之表裏粹然者也又何疑諸官之屬在天官哉

掌皮下士四人府二人史四人徒四十人掌獻皮革故名此職斂於始而司裘成於終也

內宰下大夫二人上士四人中士八人府四人史八人胥八人徒

八十人名內宰者掌宮禁之事為內官之長故也次此者大宰治外內宰治內天下之大本也太宰不稱外者兼統內也○

王氏曰王有大宰而后謂之內宰王有司服而后謂之內司服王

有小臣而后謂之內小臣見后之不預外也鄭氏曰天子理陽道

后治陰德風化並行故贊治之官皆曰宰內宰下大夫二人命士

十二人凡內小臣以下各奄官九嬪以下各內官典婦功以下各

掌內之官皆屬焉而並隸於大宰者女寵近習所以移人君之德

者尤深大臣總之使無敢踰節也皇父作相膳夫內史皆不得其

人晉侯近女而惑疾醫和以為趙孟之過古人致君二南之化其

道如此雜說曰宮中官有宮正宮伯宿衛之官今之環衛是也有

宮人掌王寢灑掃次舍之事今之修內司是也至內宰凡宮

中之奄豎與諸嬪御者皆在所統今之內侍省都知是也

內小臣奄上士四人史二人徒八人

亦掌宮禁之事而亞於內宰故名也用奄者其次居帷薄

之內也亦稱士者賢也無府者庫藏非其主也後凡有史無官者

放此○何氏曰奄人為之而序官以為上士必其有忠信之心無

險詖之行故使食上士之祿而用之也李氏曰先王不以恩掩義

雖近褻無得過寵奄稱士止內小臣四人况可卿大夫乎柯氏曰

周禮餘奄皆不命也惟內小臣上士四人而已蓋古者奄皆刑人

先王不任其才擇其有謹信端厚可受爵者以掌王后命令贊禮

事非如後世著青紫者千人皆無故自刑也夫極治之世無他人主親端人正士不使刑人在側而已成周內小臣闈寺之屬其職卑其數寡上不得以私昵下不得以非干侍御僕從罔非正人周衰如勃貂立公子無虧則與廢立又如繆賢薦舍人藺相如則與薦舉矣恃勢怙寵如此漢唐之間尚忍言哉永嘉陳氏曰成周盛時內小臣之屬悉統於冢宰西漢制猶近古三公總九卿而少府之官凡內臣皆屬焉當時內臣參選明經之士咸拜議郎更宿王宮以備顧問如楊雄之位執戟孔安國之掌唾壺是也故佞幸如鄧通一有細過申屠嘉得召斬之蓋權有所統如此東漢則不然議郎不在宿直中常侍盡宦者爲之卒至羣奄用事孫曹專廢立此無異故三公擁虛位而宦者專權莫之制也

闈人王宮每門四人圍游亦如之

掌宮門之啓閉故名註以爲墨者使守門也圍游謂御苑也無

役者職賤故也○疏曰周禮有同官別職者如王宮圍游同名闈人及山澤同名虞川林同名衡是也別官同職者惟官聯耳徂徠原亂曰周禮闈人掌守王宮中門若圍游之禁寺人掌王宮之內人及女宮之戒命而已自漢武帝數宴後庭潛游離館奏請機事多以宦官主之則預政之機以啓亂是以生也愚按舊註引白虎通稱天子圍游百里大國四十里次國三十里小國二十里其夸

大如此竊謂天官闈人職止稱固游亦如之。後不更詳其職而地官序固人職亦畧而有制則聖王之不盤於田遊可見而白虎通之妄不待辨矣。

寺人王之正內五人

寺之言侍也。正內路寢也。掌侍於王之路寢。故名。春秋寺人披自稱刑臣蓋奄人為之。不

言奄者省文也。○明齊王氏曰：寺人侍王路寢而考序職乃掌王之內人及女宮之戒令。餘則佐世婦禮事掌內人之禁令及佐內人弔臨於外而已。故知所謂侍者非以執役於王蓋居王所以正其宮人而宮中纖忒無不上聞。此周之內治所以嚴且密也。雜說曰：幽王之時寺人傷於讒作巷伯之詩。寺人內臣也。後世多賊忠良招權勢今反惡讒如此。至欲投畀豺虎豈不賢哉。古之內臣剛正能守法者雖當亂世猶惡無禮况成周時乎。

內豎倍寺人之數

未冠曰豎。以上職推之。此蓋散於后宮之屬而不專正內。故通名內豎與自闈人以下皆身親

於王宮。故各無官府徒役也。○平仲王氏曰：先王之制後失其意而為禍烈者莫若宦官。嘗攷周家合內小臣內豎寺人之數不過十九人耳。後世衣朱紫者輒數千何也。且此十九人者不過給將令灑掃而已。後則刑獄錢穀至將相之權無不拱手委之。至於世

臣可疑重臣可疑凡諫臣羣臣無不可疑而腐熏之人則無疑又何也卒之覆國亡家後之視今亦猶今之視昔悲夫觀范宋二史傳可爲殷鑒矣

九嬪 此即昏義所謂九嬪名九嬪者嬪之言賓也其職掌教婦學

我者比也自此至女御皆不言徒役惟祝史則有之者王之嬪御與內外官異故雖掌禮職以教宮中而內宰爲宣理之也豈若率役居署以治之者哉

世婦 此即昏義所謂二十七世婦也名世婦者婦之言順也其職掌宗廟祀賓喪紀之禮以修婦道有順事之義也柯氏曰天

官春官皆有世婦天官之世婦與九嬪九御爲列天子之嬪妃也若春官世婦專掌后宮之禮上自王后下至內外宗皆其所教乃女官設府於內有齒德者爲之所謂女傅是也天官內宰自外而治內春官世婦自內而達外法制乃備觀春官世婦其屬有府史與奚而內外宗次之其職異於天官世婦可知矣後儒合之非也

浙

女御 此即昏義所謂八十一御妻也名女御者御之言侍掌序御王之燕寢有侍奉之義也○註曰內官獨不列三夫人者三

夫人於后猶三公於王坐而論婦禮無官職也明齋王氏曰傳云古者天子立后一娶十二女后與三夫人各勝其姪若婦合之爲十二今言九嬪不言三夫人自世婦以下皆不言其數者以例推之六宮唯有六卿三公不必備唯其人則后之六宮當有六嬪而三夫人蓋或攝位如六卿之兼三公也所謂十二女者長者先行幼者待年於國不必一時皆備且君子不苟於色世婦女御有婦德者克之無則闕豈拘拘於二十七八十一之數哉愚按尙書周官篇立大師大傅大保惟三公而周禮官職皆不載者周禮明六官之職故不及三公也記昏義篇天子立六官三公九卿二十七大夫八十一元士以聽天下之外治故天下外和而國理后立六宮三夫人九嬪二十七世婦八十一御妻以聽天下之內治故天下內和而家理今嬪以上不言三大夫猶卿以上不言三公之意也然官職雖不言而地官序鄉老云二鄉則公一人此三公之官之散見也鄉大夫職云鄉老及鄉大夫獻賢能之書秋官鄉士職云三公會其期又云三公有邦事此三公之職之散見也天官漿人職云夫人致飲於賓客此又三夫人之職之散見者其尙書云三公論道經邦燮理陰陽而冬官云夫人以勞諸侯則周禮以外其職亦可見矣是謂公與夫人職要可也謂無職不可也况三公而外少師少傅少保惟三孤併六卿爲九卿而內官序官序職皆云九嬪則六嬪猶六卿而其上三嬪猶三孤亦不啻載三孤之官

戊周官下上夫文戊二戊上二六二

也乃謂三公三夫人無官職而不載又或謂官不備故職不載也豈其然與

女祝四人奚八人

掌王后凡內祭禱之事者故名王氏謂王有大祝小祝后亦有女祝也○吳氏曰此官合麗禮

官禮之所當祀天地宗廟社稷山川及羣小祀而已舍此則淫也祭皆天子主之於外后特供籩豆耳豈復於宮中自為之哉且文帝尙除秘祝先王時豈有此乎舒氏曰先王敬鬼神以明民雖詛祝不廢况除殃報福若鄭氏所謂戶竈者可謂后宮無此祀耶吳氏議之非也

女史八人奚十有六人

其職與王之太史掌禮畧同故名也二職無爵而有奚役者柯氏謂女御有才藝者

遂任之也○劉氏曰女史八人掌王后之禮職內治之貳以詔后治內政則非有道藝而知禮者不可為也鄭氏止以為女奴曉書者失矣

典婦功中士二人下士四人府二人史四人工四人賈四人徒二

十人

典猶司也掌司宮中婦功而為婦功官之長故名役有工若賈者以辨絲枲美惡貴賤也以下諸職次此者男服事於外

司豐

卷一

三

卷一

女服事於內。絲枲皆以給婦功。染人佐之。縫人成之。而內司服司之也。追履二職。皆司服之意。夏采乃染人之事。而其職則亦司服之意。與服先於縫。縫先於染者。重成事也。終於夏采者。慎終也。○雜說曰。典婦功以下。諸官多用士人者。先儒謂人主奢儉所係故也。

與絲下士二人。府二人。史二人。賈四人。徒十有二人。掌絲故名。

典枲下士二人。府二人。史二人。徒二十人。梟音洗。○掌梟故名。

內司服奄一人。女御二人。奚八人。掌后以下之服。故對春官司服。而以內名。御之言侍。謂以衣服

侍御也。二職有女御與奚。故不用士而用奄也。○疏曰。此女酒女漿之類。乃女奴曉進御衣服者也。以衣服進。或當於王。故廣其禮。

得與八十一御妻同名。欲見王合御幸。使無淫色之過也。愚按疏說乃本註而言。然義則舛也。世婦至女御。有德者克之。無則闕。此

所謂君子不苟於色也。若以其侍御而為此附會。不幾逢君之惡者哉。此蓋八十一女御之亞。可為女御而未命者。與其體尊。非奄

官所能統也。但宣理之而已。故內司服縫人二奄。皆有女御。而縫人之奄。反為女御役。則女御初非其屬。而其非女奴益明矣。

縫人奄二人女御八人女工八十人奚三十人掌王宮縫線之事者故名也女工謂

女之巧者縫事須巧者為之故女工較多於奚也

染人下士二人府二人史二人徒二十人主染絲若帛者故名也

追師下士二人府一人史二人工二人徒四人追音堆○治玉石

是也掌治玉為后首飾故名止二工者不務飾之意也

屨人下士二人府一人史一人工八人徒四人主治屨者故名也首服男女異官重

首也屨則王及后皆屨人治之而已

夏采下士四人史一人徒四人夏戶雅反○名夏采未詳註曰夏

翟有虞氏以為綏而注於旗干之首後世或染鳥羽象而用焉謂

之夏采也王氏曰其職掌以冕服復於太祖以乘車建綏復於四郊而名夏采者采色所以事生之道也哀素者事死之道復以幸其生也按二說王氏義為足不設府者無所藏故也次在職末者

疏謂喪事是終也

天官冢宰序職上

此以下序天官分職之事也以卷帙繁分為上下餘官放此

大宰之職掌建邦之六典以佐王治邦國一曰治典以經邦國以治官府以紀萬民二曰教典以安邦國以教官府以擾萬民三曰禮典以和邦國以統百官以諧萬民四曰政典以平邦國以正百官以均萬民五曰刑典以詰邦國以刑百官以糾萬民六曰事典

以富邦國以任百官以生萬民

此首序大宰卿一人之職也典常也六官之政乃治天下之常法也

建立也冢宰掌治典而六典無不統故皆掌建之也邦國兼王畿侯國而言官所居曰府民之數有萬以經以治以紀者以治典總而經之釐而治之理而紀之也教典地官司徒之典安寧教導擾馴也禮典春官宗伯之典和康統率諧調也政典夏官司馬之典平治正整均平也刑典秋官司寇之典詰察刑肅糾斂也事典冬官司空之典富足任使生養也此首舉大宰職之綱而全書六官

言官名獨於前二官言職者大宰正也小宰實也

周禮卷一 一四 肆肆室

之綱舉不外此學者所宜深玩也。○王氏曰：天官自宮正而下止言官名，獨於前三官言職者，大宰正也，小宰貳也，宰夫攷也，其職特尊，故言職以別之。五官皆然，東萊呂氏曰：周禮一書綱目盡在六典，六卿率屬以倡九牧，阜成兆民，為治體統本末具舉，然冢宰相天子統百官，司徒以下無非所統，乃併數為六卿，一也。莊渠魏氏曰：先王以道治天下，定為萬世常經，是曰六典，大宰偏言則一職專言，則包六職，故六典皆大宰所掌也。後世專務法而六典亡矣，愚按各三句，邦國萬民相為首尾，而官府居其中，如經紀也，安擾也，和諧也，平均也，詰糾也，富生也，皆二字相連起義，而官府則日以治以教以統以正以刑以任，其凜然之意，有獨溢於言外者。先王設官分職之意，嚴矣哉。以八法治官府：一曰

官屬以舉邦治，二曰官職以辨邦治，三曰官聯以會邦治，四曰官

常以聽邦治，五曰官成以經邦治，六曰官法以正邦治，七曰官刑

以糾邦治，八曰官計以弊邦治。

此即入法以明上文治官府之事也。官屬謂同官之僚屬，舉行也。官

職謂本官之職掌，辨明也。官聯謂同官及別官之聯合，會通也。不易之謂官常聽察也，無闕之謂官成經理也，不忒之謂官法正肅

也。官刑，即五刑之官刑，糾約也。官計，乃三年之大計，弊斷也。此與小宰六屬舉邦治以下相表裏。但彼闕官常一條，而官刑則見司寇職耳。○王氏曰：常，謂故常也。六官聯事，皆乘時立事，因機制宜而已。官常，則昔所嘗行者，今列為常。書云：以典常作之師是也。

以八則治都鄙。一曰祭祀以馭其神，二曰法則以馭其官，三曰廢

置以馭其吏，四曰祿位以馭其士，五曰賦貢以馭其用，六曰禮俗

以馭其民，七曰刑賞以馭其威，八曰田役以馭其衆。此又即八則之治都鄙以

明上文經邦國之意也，則猶法也。法字意較闊大，則字意較親切。一云詳曰法，畧曰則也。都鄙詳考全經，通采邑及凡公邑而言。舊單指采地者，殆未盡矣。馭猶馬之在馭，使無僭差也。祭祀者，宮廟壇壝之奉神，謂內神若外神也。法則者，兵農錢穀之司官，謂公臣若家臣也。有罪則廢，有行則置，吏謂胥隸也。養則以祿，叙則以位，士謂俊造也。馭用者，量賦下與貢上為出入。馭民者，通禮教與風俗相轉移。馭威者，勸懲以威民。馭衆者，簡閱以任衆。○陳氏曰：先王建都鄙以為畿內公卿大夫及王子弟之采地，大者百里，其次七十里，其下五十里，其家不出王城而都鄙在三百里外，此猶民之廛里在國而受田在鄉也。莊渠魏氏曰：先王建都邑以封公卿

之法者，從上之令而下，不自專也。則者，受會於上而不自專也。以八則治

大夫在王朝則臣道也。以八法治之。在封邑則君道也。以八則治之。法者從上之令而下不自專也。則者受節於上而下得自專也。葉氏曰。古者敬於神而未嘗聽於人。三時不害而時和年豐。則奉粢奉牲以告。有功無不報也。然而旱乾水溢。則變置社稷。無功無不奪也。是以春官都家宗人。凡祭祀必致福於國。國有大故。令禱祠。必反命於國。蓋其神皆王所馭也。龜山楊氏曰。自鄉論秀士。升於司徒。自司徒升於學。爲造士。大司樂論造士之秀者。升之司馬。爲進士。士蓋未有祿位也。司馬論定官材。論定然後官。任官然後爵。位定然後祿。故曰。以祿位馭之。大宰歲終。令百官正其治。受其會。聽其致事。而詔王廢置。三年大計。吏治而誅賞。則吏職與士異。故曰。以廢置馭之。鶴山魏氏曰。賦以其地。所出獻於王也。凡三等采地。所出之物。及兵賦之屬。盡謂之賦。賦通人力所出。貢止是地所產而已。龜山楊氏曰。五方之民。皆有性也。其安居和味。宜服利用備器。不可推移。先王修禮以節其性。因之以達其志。通之欲爲之節文。道之使成俗也。以是馭之。故無殊俗。離而二之。則非矣。愚按。都鄙舊單指采邑。此傳也。然崇傳不若尊經。夫全經所謂都鄙者。都謂都家。鄙謂縣鄙也。宰夫云。掌治法。以致百官府羣都縣鄙之治。夏官司士云。周知邦國都家縣鄙之數。析言之。爲都家縣鄙。約言之。爲都鄙。其通指采邑及公邑亦明矣。且以王畿全地考之。自國而郊而甸而稍而縣而疆。詳分爲六者。大宰及載師諸職也。

自國而郊而野而都約分為四者質人鄉士遂士縣土方士朝士諸職也自國而郊而都鄙又約分為三者小司徒泉府諸職也凡此國即鄉也郊即遂也甸若野即凡縣鄙之公邑也都即稍縣置之邑都也故各職文不同而義同也其不及國鄉與郊遂而以官府縣鄙都家約分為四或為三者宰夫太府職內職歲諸職也祇以都鄙與邦國為對文者大司徒司士職方氏諸職也凡此都鄙皆謂都家縣鄙而國鄉與郊遂包於縣鄙中也歷考全經所言王畿之地域都鄙之非專指采邑更明矣且使都鄙止言采邑則經文所言縣鄙皆無屬而凡大宰載師之言甸質人朝士之言野縣士之言縣亦皆為贅文是王畿中之地域民人貢稅兵賦直半舉而半廢也其誤可勝言哉學者幸體之

以八柄詔王馭羣臣一曰爵以馭其貴二曰

祿以馭其富三曰予以馭其幸四曰置以馭其行五曰生以馭其

福六曰奪以馭其貧七曰廢以馭其罪八曰誅以馭其過柄內史作枋音

義同予上聲○此又即八枋之馭羣臣以明治官府之事也詔告也柄猶權也必告諸王者自天子出之義也有爵則望乃降故曰馭貴有祿則廉可養故曰馭富予者加恩於爵祿之外故曰馭幸置者保德於祿位之餘故曰馭行生以馭福者八議之設是也得

輕則放於野朱以叙國高言刑機其子

輕則放於野，誅以馭過，過重則戮其身。○賈氏曰：五以上皆是善，則大善在前，小善在後，六以下皆是惡，則小惡在前，大惡在後。臨川王氏曰：誅，卽殺也。誅言其意，殺言其事也。知大宰誅爲殺者，以內史知之。大宰先賞後刑，於賞先重而後輕，於刑先輕而後重。勸賞畏威之意也。內史則賞刑雜而不叙，後先者，主以法守而不與道揆之意也。鶴山魏氏曰：八則八柄，凡言馭者十有六，只當通作一義。康成以馭而納於善訓，馭字不知祭祀如何。馭神納善竊意當訓爲品節而歸於範之意，則馭字可盡通矣。又以漢制沒入家財爲奪，以馭其貧，尤害義理。三代安得有沒臣家財之法哉？誤解經文，或導後世虜使其臣，其禍實烈也。愚按爵祿二條以外，以予奪廢置生殺相對，首二條爲經，下六條爲緯也。誅卽殺也。然內史直言殺，太宰詔王第言誅者，內史執法者也。詔王則隱然示以刑不上大夫之意矣。以八統詔王馭萬民，一

曰親親，二曰敬故，三曰進賢，四曰使能，五曰保庸，六曰尊貴，七曰

達吏，八曰禮賓。

此又卽八統之詔王以明上文紀萬民之事也。統猶率也。謂王躬行於上，不治民而民治，如率之者。

然也。親親睦九族也。敬故重故舊也。進賢用有德者，使能任有才者，保庸安有功者，尊貴崇有爵者，達吏謂達其列職於下者，禮賓

謂禮其作賓於國者。○臨川王氏曰：馭以八統，則民莫遺其親，莫慢其故，知德當務，知能當勉，且知功實不可害，爵命不可陵，壅蔽必以通，交際必以禮矣。梁氏曰：統猶綱也。馭羣臣者，執其權，故云柄馭萬民者，舉其綱。故云統。維說曰：八統亦皆詔王者賞罰誅廢，既非臣下得專，而親親以下，亦當自王躬行以化人也。易云：陰雖有美，含之以從王事。禮云：雖有庇民之大德，不敢懷君民之心。書云：無有作福作威，其義一也。愚按：大宰職始以百官羣臣之屬而繼以萬民者，大臣之道。正朝廷以正百官，正百官以正萬民，此其次也。又繼之九職九賦九貢九式，蓋人土財用相為始終，而親賢樂利相為表裏之義。以九職任萬民，一曰

三農，生九穀，二曰園圃，毓草木，三曰虞衡，作山澤之材，四曰藪牧

養蕃鳥獸，五曰百工，飭化八材，六曰商賈，阜通貨賄，七曰嬪婦，化

治絲枲，八曰臣妾，聚斂疏材，九曰閒民，無常職，轉移執事。賈音古，斂去聲。

○此以下特明冢宰制國用之道，而經邦國治官府紀萬民皆在其中也。三農謂原若隰若平地之農，區圃數牧皆指其民虞衡主

山澤之官，此亦以目山澤之民也。居貨曰商，行貨曰賈，嬪有夫者，婦有姑者，臣妾為人役者，閒民無事業者，生種也。九穀，註謂黍稷

種，致力政治也。化，因形移易也。八材，註謂木、草、羽、象、金、石、珠、玉也。

稻粱麻菰麥大小豆也。餼者順而養之也。作猶致也。養畜蕃盛也。飭致力攻治也。化因形移易也。八材註謂木革羽象金石珠玉也。阜通者阜而使通。化治者化而後治。聚斂猶言蓄積。疏材謂粗疏可食用之物。轉移執事傭雇爲工作也。三農至閒民皆民生九穀至轉移執事皆職。此首言生之有道也。○明道程子曰古者四民各有常職而農居十之八九。故衣食易足而民無困。後世游民多矣。觀其窮促辛苦變作巧詐以自求生而常不足以生。非聖人變而通之。何以免患耶。東萊呂氏曰民事不可緩而鳥獸草木亦豈可謂微而忽之哉。聖人爲天地萬物之主。有一物不得其所。則以爲職之不盡。舜典疇若予上下鳥獸草木。此聖人參天地贊化育也。節卿鄭氏曰先王與民爲生。後世則民自爲生。今或無以生矣。周井田家私百畝使相生相養。如是足矣。猶以爲未也。於是九職頒焉。雖臣妾閒民皆不敢遺。當是時豈復有農一而食者六。工一而用者六。賈一而資者六之患乎。以九賦斂財賄。

一曰邦中之賦。二曰四郊之賦。三曰邦甸之賦。四曰家削之賦。五曰邦縣之賦。六曰邦都之賦。七曰關市之賦。八曰山澤之賦。九曰

幣餘之賦。

制稍去聲。○賦之財賄。通金幣而言也。上條九職固有閭師所徵之八貢矣。此云九賦者。蓋八貢爲經賦。而九

賦乃雜賦與故不止貢物而廣言財賄也邦中至邦都六者之地自近而遠其賦並斂於民關市山澤二者則六地中皆有之其賦不止斂於民而又有幣餘者前八條皆斂在下未入之財賄此乃斂在官已出之財賄也此次言取之以制也○疏曰一邦中謂國中之地其民所出泉賦也二四郊三邦甸謂一百里之郊地二百里之甸地其民所出泉賦也四家削五邦縣六邦都謂三百里內之削地有大夫之家邑四百里內之縣地有卿之小都五百里內之疆地有公之大都而其餘皆為公邑明三等采邑出泉賦於公卿大夫而三等公邑則出泉賦於王也蓋揭采邑表公邑也明齋王氏曰口率出泉商賈斥賣官物倍令出算此皆漢以後事註以口率出泉解九賦謬矣而以商賈倍算解其中關市山澤幣餘之三者尤謬也集說王氏曰幣餘之賦乃職幣斂邦國都鄙與凡用邦財者之幣振掌事者之餘財是也餘財邦物而謂之賦者既已給之又振之以歸於國故亦云賦也愚按舊註之說諸儒議之者非一大都以後世頭會箕斂之苛政非先王所宜有且貢而又賦則將什而征二也然口率出泉之屬其解固非而唐氏不考其本末乃謂九賦出於九職九職輸為九賦而欲以九職之貢與九賦之財賄合而為一也則亦率矣攷大府職既言九賦以待九式而又言萬民九職之貢以克府庫其為兩項甚明而司會職言九賦令田野之財用九職令民職之財用內府司書諸職並言之者非

全經各征斂之官考之九賦與九職固一而二亦一而一者也自其一者以言則九職中農圃工商牧畜虞衡八者自有其職師

一則二者又豈有合而爲一之理耶。然則所謂九賦者何也。今以全經各征斂之官考之。九賦與九職固一而二亦二而一者也。自其一而二者以言。則九職中農圃工商牧獮虞衡八者自有閭師之八貢。其所貢皆本色。今見於閭師縣師遂人遣人委人廛人以迄角人羽人掌葛掌染草掌炭掌蜃之屬。固可考矣。而九賦則皆雜賦也。若自其二而一者以言。則八貢不及臣妾閒民。而臣妾之疏材猶畧見於委人職。其閒民無職者在閭師則有夫布。在載師則有夫家之征。而又有田不耕者之屋粟。宅不毛者之夫征。此皆各隨其地以入於九賦中者也。而二師之外。又有旅師之鋤粟。又有肆長之總布。廛人之五布。質人犯禁之舉。司市命夫命婦之罰。泉府國服之息。司關征廛舉貨之屬。皆當入於九賦。至園圃藪牧虞衡。其任於民者。固歸於閭師之貢。而其官爲守禁。如場人圃人。爲國之場圃。山虞澤虞。川衡林衡。井人爲國之山澤川林之屬。其當爲九賦而不爲九職也。又明矣。凡此合之職幣。九賦九職分合源流之瞭然者如此。而可不審而忽之乎。然則註所引鄉大夫登衆寡而皆征之者。非與。曰。此所謂力役之征。非口率出泉之謂也。考王畿中。其地遠而不盡供力役者。則財賦稍重。載師國郊甸稍縣都之征。其輕近而重遠者。意可見矣。而謂力役之征之外。又口率出泉。會聖人而爲之哉。周官往復交貫。要須得其意以通之。以則不至失聖人之大經大法。而疑誤於天下後世矣。學者詳之。以

九式均節財用。一曰祭祀之式。二曰賓客之式。三曰喪荒之式。四

曰羞服之式。五曰工事之式。六曰幣帛之式。七曰芻秣之式。八曰

匪頒之式。九曰好用之式。

匪音分。好去聲。○祭祀謂天神地祇人鬼之屬。賓客謂朝聘之君臣。此二式皆

謂其酒醴牲牢。若其幣帛芻秣之屬。別有式矣。喪謂王以下之喪。葬荒謂國之荒札。羞服謂王以下膳羞衣服之屬。工事通謂君若國宮室器用之屬也。幣帛謂皮幣玉帛之屬。祭與賓及凡當用者芻秣。謂芻牧飼秣之屬。賓若軍役及凡當用者。匪猶分也。謂凡以事制頒分之者。好猶恩也。謂凡以德意賜予之者。凡此皆待以九賦之財賄。詳見大府。祭祀之式。如大祭酒三貳。用太牢。中祭再貳。用小牢。小祭一貳。用特牲之類。賓客之式。如上公饗餼九牢。三饗食燕。侯伯七牢。再饗食燕子男五牢。一饗食燕子。餘放此。此乃言用之有禮也。○周禮菁華曰。財用供於有司。而式法行於大宰。是以人主不敢違式。而過取。百官有司亦不敢違式。而過供。論道經邦。立本於此。式法不行。而上下始交。征利矣。龜山楊氏曰。先王所謂理財者。非盡籠天下之利而有之。其取之有道。用之有節。而各當於義之謂也。周官以九職任民。以九賦斂財。九賦各有所待。而大宰又以九式節之。雖人主不得踰也。歲終制國用。則量入為

待於會也。世儒以為至尊。不可以法數制之。非正論矣。貴與馬氏

山制度有不如式大宰得均節之所謂王及后世子不會者實無
待於會也世儒以爲至尊不可以法數制之非正論矣貴與馬氏
曰古稱國計之富者莫如隋然攷之史傳無他術也周時酒有權
鹽池鹽井有禁入市有稅至開皇三年並罷之後世以爲關於邦
財之大者而隋一無取則所仰賦稅而已其年又行蘇威之言調
絹一疋者減爲二丈役丁十二番者減爲三十日其九年以江表
初平給復十年自餘諸州並免其年租賦十年又以宇內無事益
寬徭年十五者輸庸停放十二年又詔河北河東田租三分減一
兵減半功調全免則其賦稅復濶畧如此而其稱殷富何也史以
爲帝躬履儉約六宮服澣濯之衣乘輿供御敝者隨令補用非燕
饗不過一肉有司嘗以布袋貯乾薑氈袋進香皆以爲費用加譴
然後知易所謂節以制度不傷財不害民孟子所謂賢君必恭儉
禮下取於民有制者信國之良規也漢隋二文帝皆以儉富國漢
文師黃老隋文任法律而猶暗合聖賢如此後之談孔孟者乃謂
善理財雖以天下自奉可也而其黨遂倡爲豐亨豫大惟王不會
之說飾六藝文好言以誤人國家豈不謬哉雜說曰大宰九式不
見朝覲會同軍旅田役之式小宰則云掌祭祀朝覲會同賓客之
戒具軍旅田役喪荒亦如之蓋嘗攷之朝覲會同所用不過牢醴
委積之屬此自有賓客之式而軍旅田役所用則亦不過工事幣
帛芻秣匪頒之諸式而已大宰有工事之式則如司弓矢司甲繕

人豪人弓人矢人廬人車人所當給者皆有法也。有幣帛之式，則如外府所謂供其財用之幣齎，亦有法也。有芻秣之式，則委人軍旅供其委積薪芻，凡疏材亦有法也。有匪頒之式，則如司勳賞以等功之屬，亦有法也。軍旅最急者惟糧，周官豈反濶畧，蓋成周以井田制軍賦，凡邦有軍旅田役之事，如廩人治其糧，與其食，倉人供道路之穀，積飲食之具，遺人掌道路之委積之屬，凡皆小宰令各官府供之，是以太宰九式不及也。莊渠魏氏曰：均節者，以三十年之通制國用，總計歲入若干，歲出若干，四分爲率，量用其三而存一。三十年則有十年之積，不幸有故，國不待加賦，民得蠲濟，所以養王仁心，助成恭儉之德，而禁奢侈於未萌也。平仲王氏曰：成周之世，有司稼巡野觀稼，以年之上下出斂法矣。小司徒遂人等官，又令以歲時登其夫家之衆寡，及六畜車輦，辨其老幼廢疾，以令貢賦。司書則又三歲大計羣吏，以知民之財，凡稅斂掌事者受法焉。凡天時不登，吏治不職，與凡民所自病，一皆卹之如此，而賦用不足，乃惟減王躬以爲均節，其損上以益下者，一何至也。後世國費浩繁，每歲司農先量所出，責賦郡國，謂之會計，不給，又額外科之，謂之加派，至橫征巧取，又出加派之外，其爲一切苟且之計，不忍言矣。以欲從人者，王以人從欲者，亡秉國成者，反覆於均節之說，而不一爲恤。

民計者，獨何心也。以九貢致邦國之用。一曰祀貢，二曰嬪貢，三曰

器貢，四曰甸貢，五曰村貢，六曰甸貢，七曰服貢，八曰甸貢，九曰甸貢，十曰甸貢，十一曰甸貢，十二曰甸貢，十三曰甸貢，十四曰甸貢，十五曰甸貢，十六曰甸貢，十七曰甸貢，十八曰甸貢，十九曰甸貢，二十曰甸貢，二十一曰甸貢，二十二曰甸貢，二十三曰甸貢，二十四曰甸貢，二十五曰甸貢，二十六曰甸貢，二十七曰甸貢，二十八曰甸貢，二十九曰甸貢，三十曰甸貢，三十一曰甸貢，三十二曰甸貢，三十三曰甸貢，三十四曰甸貢，三十五曰甸貢，三十六曰甸貢，三十七曰甸貢，三十八曰甸貢，三十九曰甸貢，四十曰甸貢，四十一曰甸貢，四十二曰甸貢，四十三曰甸貢，四十四曰甸貢，四十五曰甸貢，四十六曰甸貢，四十七曰甸貢，四十八曰甸貢，四十九曰甸貢，五十曰甸貢，五十一曰甸貢，五十二曰甸貢，五十三曰甸貢，五十四曰甸貢，五十五曰甸貢，五十六曰甸貢，五十七曰甸貢，五十八曰甸貢，五十九曰甸貢，六十曰甸貢，六十一曰甸貢，六十二曰甸貢，六十三曰甸貢，六十四曰甸貢，六十五曰甸貢，六十六曰甸貢，六十七曰甸貢，六十八曰甸貢，六十九曰甸貢，七十曰甸貢，七十一曰甸貢，七十二曰甸貢，七十三曰甸貢，七十四曰甸貢，七十五曰甸貢，七十六曰甸貢，七十七曰甸貢，七十八曰甸貢，七十九曰甸貢，八十曰甸貢，八十一曰甸貢，八十二曰甸貢，八十三曰甸貢，八十四曰甸貢，八十五曰甸貢，八十六曰甸貢，八十七曰甸貢，八十八曰甸貢，八十九曰甸貢，九十曰甸貢，九十一曰甸貢，九十二曰甸貢，九十三曰甸貢，九十四曰甸貢，九十五曰甸貢，九十六曰甸貢，九十七曰甸貢，九十八曰甸貢，九十九曰甸貢，一百曰甸貢。

器貢四曰幣貢五曰材貢六曰貨貢七曰服貢八曰旂貢九曰物

貢嬪故書作賓註作嬪大行人放此旂旒同○上取乎下為賦下供乎上為貢疏曰凡侯國之賦大國貢其半於王次國貢三之

一小國四之一所貢者各市其物以獻若禹貢厥篚之類也祀

貢若牲腊之屬嬪貢若絲枲之屬器貢凡器用之屬幣貢皮帛之

屬材貢若卉木竹箭之屬貨貢若金貝之屬服貢若絺紵織縞之

屬旂貢若珠璣琅玕羽毛之屬物貢若肅慎之楛矢密須之鼓闕

鞞之甲之屬此亦言取之以制也餘詳秋官大行人○王氏曰畿

內以上取下而名賦表公上均節之制邦國以下奉上而名貢著

臣子忠順之節龜山楊氏曰致者使其自至若天王求金求車則

非自至也雜說曰言致邦國之用者非用物不貢所謂不貴異物

賤用物也王氏昭禹曰先王生財有道取財有義用財有禮九職

所以生財也九賦所以取財也九式所以用財也夫有道以生之

有義以取之有禮以用之然後有以服天下而諸侯莫不來享矣

此九貢所以次九賦九式之後也潛溪鄧氏曰九職之先賦也明

賦所自出九式之先貢也明貢所自入國無後用

無靡費而賦貢盡於式也宰制國用其必由此

以九兩繫邦國之民一曰牧以地得民二曰長以貴得民三曰師以賢得民四曰

儒以道得民五曰宗以族得民六曰主以利得民七曰吏以治得

民八曰友以任得民九曰藪以富得民

長上聲○此又即九兩之繫民以明經邦國紀萬民

之意也兩猶耦也繫猶綴也主謂公卿大夫主其家藪謂澤虞掌大澤大藪也地者邦國之牧之疆履貴者官師之長之名位賢者師之德行可尊道者儒之道藝可法族則大宗之子以合族屬利則貴家之主以散利養治則鄉遂縣鄙之吏政令相攝任則守望出入之友保任相維富則廣潴鉅野之藪財物相守大宰之職終以此者協耦萬民而繫屬不散尤寧邦之要道自八法至九貢各條之意舉不外此也○王氏曰先王建諸侯五國以爲屬屬有長十國以爲連連有帥三十國以爲卒卒有正二百一十國以爲州州有牧九州之牧之屬祿以其地故云以地得民獨言牧者舉尊以見卑也長則地非其有故云以貴得民雜說曰先王綴民以族所以一天下後世徒蔽於其害而莫見其利如商之七族實封康叔懷姓九宗實封唐叔強宗大族禮義足以齊家好尚足以帥俗不幸魯桓齊田并國逐君後世遂以爲不可容馴至五季元魏分析蔭戶而先王以族得民之意不可復矣橫渠張子曰管攝天下之心收宗族厚風俗使人不忘本須是明世族與宗法宗法立則人皆知統繫來處而忠義立國本豈得不固東萊呂氏曰詩云君

須如此春秋晉執蠻子以異楚楚司馬致邑立宗焉以誘其遺民

之宗之言公劉整肅其民上則皆統於君下則各統於宗其事相
須如此春秋晉執蠻子以弔楚楚司馬致邑立宗焉以誘其遺民
是當典刑垂盡猶必立宗也王氏曰相任之謂友學校之友相任
以道鄉田之友相任以事也臨川王氏曰自牧至藪皆有所兩則
民心繫屬而不散後世九兩既廢故宣王料民於太原而仲山甫
非之當是時上欲知民數不可得尙能得其情而制之乎民既散
矣則放僻邪侈無不爲也○疏曰大宰職文分爲二段自首至以
富得民十條爲一段明經國之大綱與其治政之條目也自正月
之吉以下又爲一段明頒宣前法因事而施耳愚按前段掌建六
典一條兼總全部以下九條乃卽治典歷言其職也其後段正月
之吉及歲終之屬卽本職之頒職考職以明其始終祭祀朝會之
屬卽諸職之專職聯職以明其分合蓋前後兩段中又各分兩小
段其條理有如此

正月之吉始和布治於邦國都鄙

此總言治法之
和布於始

以起下文兩節之意所謂頒職也正月周正建子之月吉朔日也
凡治有故言始和者若改造造然布猶秋官布憲之布治卽治象之
法凡典則法之屬下文乃令萬民觀象乃施法官府此祇言和布
於邦國都鄙者舉遠方以該近也○王氏曰和者可否相濟之謂
先王以道制法以法治事歲終則令百官府各正其治受其會聽
其致事以調制所當改易卽堯典所謂平在朔易也調改於歲終

和布於正月之吉與時偕行之意也明齋王氏曰周禮為一代大典後賢後王率由舊章而已而六官於正月之始多稱和布何也事變無窮治道與之推移大臣佐王御天必協和而後可守也成王名為守成而一代典章皆其所立後世不知此意時移勢改不敢少有損益恐亂成法也其小人陰壞默損則更不能問必至極弊然後英主起而整飭之此不善守成者也周公之旨深哉乃

縣治象之法於象魏使萬民觀治象挾日而斂之

縣懸同挾子協反又作浹各職

放此○此承上文之意而首言布治於萬民也乃懸者繼事之詞和布畢乃懸之也說見小宰萬民指國中四郊之民稱萬民約詞也象魏闕名一名兩觀其兩旁巍然觀示而中闕故名也挾日謂一旬斂收也必懸十日乃收者以深示國郊之民也○官制曰漢武時律令凡三百五十九章文書盈几典者不能徧觀郡國承用多駁嗟乎是又何以責其下乎愚夫細民望之如天莫測其意向所在及陷乎罪然後從而刑之是罔民也夫法者使民易避而難犯也成周布之邦國都鄙垂之象魏徇以木鐸斂以挾日上意達乎下下意協乎上示之以好惡而民知禁一道德以同風俗其源流蓋如此

乃施典於邦國而建其牧

立其監設其參傳其伍陳其殷置其輔乃施則於都鄙而建其長

立其兩設其伍陳其殷置其輔乃施法於官府而建其正立其貳

立其監設其參傅其伍陳其殷置其輔乃施則於都鄙而建其長

立其兩設其伍陳其殷置其輔乃施法於官府而建其正立其貳

設其攷陳其殷置其輔監平聲參三同傅音附○此承上文言布治於邦國都鄙與百官也牧註謂九州之

長大宗伯八命作牧也監謂五等諸侯各監一國也一謂牧諸侯

之通稱舉尊以見卑也監謂王命監侯國者王制使其大夫為三

監也參謂國之三卿伍謂其下大夫五人殷之言眾謂上中下士

輔謂府史胥徒也長通謂都家縣鄙之長兩謂其左右伍謂其臣

屬正亦長也謂大宰大司徒之類貳猶副也謂小宰小司徒之類

攷猶覈也謂宰夫鄉師之類建立以下皆明設官之意施典施則

施法則明分職之意也○疏曰左傳杜泄謂季孫云吾子為司徒

夫子為司馬孟氏為司空則諸侯三卿司徒司馬司空也五大夫

者司徒司空之下各二大夫司馬事省一大夫也都鄙之長不足

於三卿者諸侯南面為尊故得仰都鄙之長在天子之下故屈也

愚按三卿為司徒司馬司空今見於書牧誓立政二篇皆如此若

冢宰宗伯司寇之三官疏不言據吳氏則其下五大夫為三官之

小卿據崔氏則謂三卿兼之今攷二說相須始備也蓋三卿所兼

畧如其大宰大宗伯大司寇之意而下大夫所為者則如小宰小

宗伯小司寇之職與比治以典待邦國之治以則待都鄙之治以法待官府

之治以官成待萬民之治以禮待賓客之治

此又歷言典法則之類之待治亦即頒職

之意也典則法即六典八則八法成即小宰八成禮謂賓客之禮待者待其成而致之也不言八柄八統及九職以下者八柄八統

天子主之冢宰制國用亦特制之而已故異詞也○雜說曰大臣之事唯講典法所由出然後散其條目付之有司故凡治以典則

法之屬待之大臣清心論道格君心而已平仲王氏曰天子治吏不治民萬民雖衆有八成以治官而萬民治矣 祀五帝

則掌百官之誓戒與其具修前期十日帥執事而卜日遂戒及執

事眡滌濯及納亨贊王牲事及祀之日贊玉幣爵之事祀大神示

亦如之享先王亦如之贊玉几玉爵

帥率同眡視同享烹同示祇同各職並放此○此以下歷

明其祀喪朝會之屬所謂聯職也以小宰六聯推之不及軍旅田役凶荒蓋作大事統之與五帝謂五行之帝而太昊少昊炎帝黃

帝顓頊配之也誓戒謂致齋散齋之屬具謂鼎俎豆籩之屬修謂陳設濯概之屬卜日諏日而卜之也執事謂宗伯及太卜之屬必

祭前十日卜戒者以散齋當七日致齋當三日也及執事謂初為祭事也自祭之前夕言納亨謂納牲告殺以授亨人也自祀之晨

祖而迓牲射割則祀前剪其毛以贊之至祀時王以幣禮神以爵

言曰猶時也。自正祀之時言。蓋祀之前夕親視洗祭器。而其晨王祖而迎牲射割。則又剪其毛以贊之。至祀時王以玉幣禮神。以爵獻神。則更執以授王也。祀大神示謂郊於圜丘。社於方澤。享先王謂禘禘於太廟。別言玉几玉爵者。玉几以依神。玉爵以獻神。獨享先王用之也。玉幣禮神。見大宗伯。○家語季康子問五帝。孔子曰丘也聞諸老聃。天有五行。水火金木土。分時化育。以成萬物。其神謂之五帝。古之王者。易代改號。取法五行。更王相生。亦象其義。故生爲明王。死配五行。是以太皞配木。炎帝配火。黃帝配土。少皞配金。顓頊配水也。康子曰古者句芒爲木正。祝融爲火正。蓐收爲金正。玄冥爲水正。后土爲土正。此五行之主。而不稱帝者何也。孔子曰凡五正者。五行之官名。五行佐成上帝。而稱五帝。太皞之屬配焉。亦云帝。從其號。少皞氏之子重爲句芒。該爲蓐收。修及熙爲玄冥。顓頊之子黎爲祝融。共工氏之子句龍爲后土。此五者各以所業爲官職。生爲上公。死爲貴神。別稱五祀。不得同帝也。楊氏曰有天地則有五行。四時有五行。四時則有五帝。帝者氣之主也。易所謂帝出乎震之類是也。貴與馬氏曰五帝爲五行之主。而在天猶五嶽爲五方之鎮。而在地也。五帝不出乎天之外。而謂五帝卽昊天則不可。五嶽不出乎地之外。而謂五嶽卽后土亦不可。陳氏曰戒者飭其事。誓者告以言。大司寇戒之日。涖誓百官。士師五戒而誓居一。則戒之中有誓。而誓則明其戒而已。掌以大宰重其事也。

協以太史正其禮也。泄以司寇肅其職也。

大朝覲會同贊玉幣玉獻玉几玉爵

朝音潮下並同

○朝覲會同詳大宗伯玉幣謂諸侯之六瑞六幣凡圭璧琮璋皮帛之類玉獻註謂諸侯獻國珍異亦執玉以致之也六瑞為贊六

幣為享諸特獻為庭實其玉皆大宰贊王受之若其馬皮以下及凡庭實之屬則小宰贊之而已玉几王朝侯時優尊之几玉爵王

裸賓時酢王之爵其爵亦大宰贊王受之其几則司几筵設之而大宰泄之與○王氏曰朝覲或言大或不言者各指其時而稱之

五服皆朝之歲朝者衆故謂之大也疏曰大行人上公再裸而酢侯伯一裸而酢子男一裸不酢裸乃大宰伯攝裸非冢宰所贊但

侯酢王用玉爵則冢宰贊受耳大喪贊贈玉含玉含去聲○大喪謂王及后世子

將斂以實口註謂助嗣王為之也作大事則戒於百官贊王命作起也大事通謂

喪而喪亦不止大喪矣戒於百官蓋謂其正長也以小宰大喪小喪掌小官之戒令推之可見贊王命謂贊為致命也王眡

治朝則贊聽治眡四方之聽朝亦如之凡邦之小治則冢宰聽之

侍四方之賓客之小治

治朝在路門外四方之聽朝謂凡巡幸聽事之所贊聽治者助王聽斷其治也凡不

四方之聽朝無常所如王巡四方諸侯各朝於方岳之下所謂聽

待四方之賓客之小治治朝在路門外四方之聽朝謂此巡幸聽

關於王之聽治者謂之小治此又申朝覲賓客之意也○王氏曰
四方之聽朝無常所如王巡四方諸侯各朝於方岳之下所謂聽
朝也眠朝於內聽朝於外皆贊其事則治外無異於治內矣臨川
王氏曰上文以禮待賓客之治此又云待四方之賓之小治者賓
客之大治詔於王八統所謂禮賓是也若其小治則冢宰專之兩
已莊渠魏氏曰王恭已南面與宰臣平章大治一人之體也大治
助王不及小治不以煩王百揆之體也上奉王命次請於冢宰眾
務各以職治庶僚之體也故曰主好要百事詳主好詳百事荒鄧
氏曰宰皆大治其稱小歲終則令百官府各正其治受其會聽其
治對王之聽治言之耳

致事而詔王廢置三歲則大計羣吏之治而誅賞之

會音怪凡各職會計之會

並放此○歲終謂周正建亥之月也百官府通六官而言會謂會
計聽謂審聽令正其所治之事為會計文書既致則為受而聽之
也廢置猶去留之意八柄中之二也羣吏即百官府之羣吏誅賞
兼予奪生殺而言誅不言生賞不言罰蓋互文誅罪賞功明不徒
廢若置矣不言詔王省文也此總言治法之屬之受會聽事所謂
攷職也○雜說曰冢宰總百官其職固受百官府之會聽其致事
而詔王廢置矣而司徒則又攷其屬正其要會而致事司寇又命
屬入會而致事下至宮正則會其行事內宰則稽其功事雖膳夫

醫師至絲泉之屬亦然且又專設司會一職逆吏治而聽之以詔王及冢宰廢置蓋成周時各攷於眾職之長而後攷於本官之長然後盡攷於司會而達於冢宰也又曰三年大比三年大閱三年大計皆以三年為率此非是一時行之蓋只是每年更互一件而已王氏曰書云三載考績黜陟幽明周禮則歲終廢置三歲誅賞何也蓋先王之治因時而已堯舜之時其法畧其事簡周之時其法詳其事繁也莊渠魏氏曰周禮大宰歲終受會聽事而詔王廢置三歲則大計而誅賞言大宰職其要也漢郡守辟除令長得自課第刺史得課郡國守相而丞相御史雜攷郡國之計書天子受丞相之要而已元帝時京房奏考功課吏法公卿議為煩碎魏劉邵作都官攷法七十二條杜恕以為用不盡其人雖文密無益也唐法考功以四善二十七最叙為九等國朝考課皆綜於考功而官始不勝攷矣誠詔天下之官各課其所屬而覈於朝內而六卿亦令各課所屬而覈之用力少而成功多也○陳氏集說曰冢宰兼六卿之事天下無所不統如出納之要職宿衛之親人供奉之近習玉府財用之司存宮中使令之嬖密凡布於王宮內外而迨近於左右者舉屬之冢宰夫是以羣士大夫之職業有所統人主之心術有所制紀綱不散名分不易體統之正孰大於此後世奪大臣之權而授之羣臣散天官之屬而歸之百官又或倡為大臣不屑細務之說使擁虛名於百官之上自漢以來變故備矣欲復

體統正而事可以次舉矣

古治當自周官冢宰始則體統正而事可以次舉矣

小宰之職掌建邦之宮刑以治王宮之政令凡宮之糾禁

此序小宰中大

夫二人之職也宮刑總言之也王宮謂王之宮寢凡宮謂后以下及世子宮寢之類糾督禁止也言政令者重大之意言糾禁者嚴密之義此首言內宰之專職也○王氏曰小宰掌建邦之宮刑此治內以及外之意大司寇五刑無宮刑則宮刑獨小宰所建也文王化行汝墳江漢反而求之本於后妃記曰古之明明德於天下者先治其國治其國者先齊其家此之謂也葉氏曰王宮豈施刑之地小宰豈掌刑之職蓋風俗自王宮始侍御僕從一有不正出入起居一有不欽皆足害治伊訓三風十愆之戒自君卿及蒙士凜若喪亡之在朝夕臣下不正服墨刑繼復云嗣王祗厥身念哉蓋官刑雖傲有位而實以格君心也則宮刑之修廢亦即君心敬怠所判而君德隆替所由基與愚按小宰掌典法則與貢賦式之貳皆對大宰而言獨掌建宮刑若於大宰無所對此非無對也乃對八柄詔王御羣臣言之也王者之治宮中府中皆為一體大宰於宮闈無不統而職專官府小宰於官府無不贊而職主宮闈蓋王理陽敎立六官后理陰敎立六官外官不過九品內官不過九御大宰掌外而於內宮但總之故小宰掌內而於外朝但佐之也

掌王之六典八法八則之貳以逆邦國都鄙官府之治執邦之九

貢九賦九式之貳以均財節邦用此以下皆言佐大宰之事也貳副書也逆迎也謂迎受勾攷也

典法則大宰掌建之貢賦式大宰制之小宰則掌其副以逆治而均節財用也以官府之六叙正羣吏一

曰以叙正其位二曰以叙進其治三曰以叙作其事四曰以叙制

其食五曰以叙受其會六曰以叙聽其情叙倫次也此下各條皆佐大宰之八法而特以

六叙先之者必官府之倫叙正而後邦治可修也羣吏自鄉以下至士也位謂爵秩治謂功狀事謂職事食謂祿食會謂會計情謂

訟情六者皆以尊卑為先後所謂叙也按大宰各正其治受其會即會其治也今分言之者進治言平時受會言歲終也此以下專

舉其佐治官府之法蓋小宰雖主官闡其於官府不啻嚴以重矣以官府之六屬舉邦治一曰天

官其屬六十掌邦治大事則從其長小事則專達二曰地官其屬

六十掌邦教大事則從其長小事則專達三曰春官其屬六十掌

邦禮大事則從其長小事則專達四曰夏官其屬六十掌邦政大

六十掌邦教大事則從其長小事則專達二曰春官其屬六十掌

邦禮大事則從其長小事則專達四曰夏官其屬六十掌邦政大

事則從其長小事則專達五曰秋官其屬六十掌邦刑大事則從

其長小事則專達六曰冬官其屬六十掌邦事大事則從其長小

事則專達長上聲。○長通六官之長及各署之長而言屬謂其僚屬六十舉成數也達猶行也大者從其長以行小者則

屬官得專之也此明八法中官屬以舉邦治之一也。○竹野葉氏曰周官三百六十屬通攷其成數幾三千人然官屬有不必專置

者地官如角人羽人掌炭掌荼等職但征一物秋官如庶氏真氏

哲族氏赤友氏等官但攻一事不可兼乎有不須常置者田則有

甸祝詛則有詛祝祀戎則有伊耆銜枚喪紀則有職喪喪祝夏采

不可攝乎蓋周人因事而置官周禮因官而存名不兼職攝職則

官冗不存名則官廢知此二者可與言官制矣明齋王氏曰大事

不從其長則政出多門而大臣無權小事不專達則大臣親細務

以事自敝下僚不得盡其才二者皆非也以官府之六職辨邦治一曰治職以平邦國

司農

卷一

三

以均萬民以節財用二曰教職以安邦國以寧萬民以懷賓客三

曰禮職以和邦國以諧萬民以事鬼神四曰政職以服邦國以正

萬民以聚百物五曰刑職以詰邦國以糾萬民以除盜賊六曰事

職以富邦國以養萬民以生百物六職即六典之職節財用者制

鬼神者明禮樂而幽鬼神也聚百物者服政令而修貢獻也除盜賊者無滯刑無縱法而奸宄息也生百物者無曠土無游民而貨

物滋也六典言其經法六職言其事任大宰六典以邦國官府萬民三者並稱此不並稱官府而及節財用懷賓客之類者官府之

六職已冠於首矣故特推其事驗也此明八法中官職以辨邦治之一也○王氏曰徒善不足為政故制治必有法徒法不能自行

故行法存乎人先王建六官授以六典而因以六職辨其治此相因為用也以官府之六聯合邦治一

曰祭祀之聯事二曰賓客之聯事三曰喪荒之聯事四曰軍旅之

聯事五曰田役之聯事六曰斂弛之聯事凡小事皆有聯弛杜讀為施鄭

讀如字○合猶會也如祀牲則大宰贊王牲事司徒奉牛牲宗伯

省牲鑊司馬羞魚牲奉詔馬牲司寇奉犬牲之類是也餘放此祭

衆斂謂斂聚弛謂施放小事謂上八聯以外此明八法中官聯以會

請知字。○今。猶會也。知。祀。姓。則。大。宰。贊。王。杜。事。司。徒。去。牛。姓。宗。伯。以。官。性。據。同。馬。監。監。魚。杜。泰。郭。馬。性。同。冠。率。大。姓。之。類。是。地。餘。故。此。疏。

祀以下與大宰九式本職七事小異義見各條田以簡衆役以任衆斂謂斂聚弛謂施放小事謂六聯以外此明八法中官聯以會邦治之一也○鶴山魏氏曰周官聯事最密朱子謂一部周禮盛水不漏此也雜說曰官制之法職不分則無統事不聯則不精如人耳目手足雖各司而氣脉相通唐虞時百揆四嶽州牧侯伯截然有紀然羲和掌四時之政得與內朝參議臯陶刑官得陳謨啓沃伯益農官得贊禹師旅以官府之八成經邦治一曰聽政役以典謨事雖不詳意亦可見

比居二曰聽師田以簡稽三曰聽閭里以版圖四曰聽稱責以傅別五曰聽祿位以禮命六曰聽取予以書契七曰聽賣買以質劑

八曰聽出八以要會

茲○大宰官成以經邦治官常以聽邦治今

經與聽互言之者始定為官成久垂則為官常也政役自力政而言比居謂比隣之籍也師田自軍政而言簡稽謂閱計之簿也閭里指地政而言版圖謂戶地之冊也稱者稱貸責者責償傅別謂合券分執也祿者俸祿位者爵位禮命謂禮儀策命也取者乞取予者給予書契謂文書符契也賣買謂市中相交易者大市有知見曰質小市為約信曰劑出入謂官內自取用者歲計曰會月計

曰要此明八法中官成以經邦治之一而所謂官常以聽邦治具其中矣王氏謂法一定而不可虧故謂之成司寇凡萬民之獄訟以邦成弊之是也○葉氏曰民聚而必有事事起而必有爭聖人防於未然是故書以載法法以待事事來而應以法訟起而正以書猶決事之不可無比斷事之不可無律也易云上古結繩而治後世聖人易之以書契百官以治萬民以察蓋取諸夬其官成之謂與劉氏曰八者所以養民之信也自古皆有死民無信不立禮樂刑政待信為本否則雖禮樂刑政何所措哉王氏詳說曰八成皆文書也比居簡檣版圖禮命要會文書之用於公者也傅別書契質劑文書之別於民者也有子息為稱責無則為取予有手書為傅別無則為質劑結繩作而有書契以書契為未足而有質劑以質劑為未足而有傅別取予輕於賣買賣買輕於稱責此二者所用之輕重也愚按八者公私皆用如泉府職取予稱責公亦存之但五者公為多三者民為多王氏舉其槩而言耳

官府之六計弊羣吏之治一曰廉善二曰廉能三曰廉敬四曰廉

正五曰廉法六曰廉辨聽亦平治之意也弊斷也謂以平治官府之六計而斷其治也皆稱廉者六者以廉

為本也德足宜民曰善才足辨事曰能不懈於位曰敬不諛於行曰正守法不阿曰法臨事不惑曰辨此明八法中官計以弊邦治

之施也乃其介在廉善敬正非廉不能能法辨非廉無取也

之一也。○登氏曰：善德之本，能德之用，敬正善之則，法辨能以法之施也。乃其介在廉善，敬正非廉，不能能法辨非廉，無取也。

掌祭祀朝覲會同賓客之戒具，軍旅田役喪荒亦如之。七事者，令

百官府其財用治其施舍聽其治訟。其供同各職放此。○戒具猶大宰誓戒具修也。七事

註謂先四事如之者三事也。疏謂七者即上六聯六聯中不言朝覲會同於賓客中兼之也。王先生謂此不見六聯中之斂弛者，令

供財用治施舍則斂弛之意在其中也。事狀曰：治爭理曰訟。此又明八法中官法以正邦治之一也。○王氏曰：大宰於戒具不言法

亦不言令百官府以下道揆之任也。此言其以法掌祭祀之類而令之，則不與道揆故也。祭祀吉禮，朝覲會同賓禮，軍旅田役軍禮，

喪荒凶禮，祭祀有振膳賓客有享燕，即嘉禮則五禮具於此。七事矣。鶴山魏氏曰：荆公嘗以道揆自居而不曉道與法不可離，故其

新法皆商君之法而非帝王之道。永嘉陳氏作唐制度紀綱論云：得古人為天下法，不若得於法之外，彼以道德為法外，皆因荆公

判道法為二。後學遂為此說。如周禮三百六十官，道正寓於法中

也。林氏曰：三代之政未嘗有轉輸。春秋列國會同征伐無歲無之，

然其兵食資用取給於所過，亦以郊里道路皆有委積故也。周禮小宰會同軍旅，令百官府供其財用。春秋齊師還自召陵，申侯請

道出陳鄭之間供其資糧屢屢是也至秦欲攻匈奴始使民飛輓芻粟轉輸河北率三十鍾而致一斛轉運之盛蓋興於此與愚按荆公離道與法為二而以別大小宰魏氏議之是也抑又溯而求之形而上謂之道形而下謂之器不相離亦不相雜孟子亦云上無道揆下無法守蓋自道法而言則二者二而一自人之體道守法而言則有道揆者未有不貫乎法而徒有法守者或未明乎道是二者一而二亦所謂可使由而不可使知也學者以是推其源流分合則荆公之論固非而魏氏亦豈盡然哉大宰註賓客為朝覲會同本職亦云賓客之聯事而已不及朝覲會同也今以賓客與朝覲會同並稱未詳或曰朝覲會同賓客謂朝覲會同之賓客耳七事祭祀一賓客二軍旅三師田四行役五喪紀六凶荒七非若註之說也其說較密學者更詳之 凡祭祀 句 贊

玉幣爵之事裸將之事 句 凡賓客 句 贊裸凡受爵之事凡受幣之

事 此以下言其祀賓喪荒之聯職也不及餘事者小宰不與也後凡言聯職有不及者並放此祀賓稱凡通大宰祀五帝至享先

王及大朝覲會同之屬而言也大宰贊王玉幣爵之事小宰又贊之者小宰執以授大宰而大宰執以授王也贊裸將之事者裸謂酌鬱鬯以裸獻也將送也王以瓚酌裸小宗伯以將送爾小宰贊

送也賓客亦裸者如承祭也贊裸者王禮諸侯以瓚裸賓則小宰

大宰也贊凡受爵之事凡受幣之事者王爵王幣王獻小宰贊大

贊王裸而大宰受賓酢爵進於王。王既畢，授於大宰，則小宰又贊大宰也。贊凡受爵之事，凡受幣之事者，玉爵玉幣玉獻，小宰贊大宰以贊王。若凡爵幣之屬，小宰自以贊王也。○疏曰：宗廟有裸而天地不裸者，覆載之德本無可稱，故無裸，直加敬而已。宗廟則王若后酌鬱鬯獻尸，尸皆受灌地降神，乃向口啐之也。祭天地既無裸，而宗伯涖玉鬯，表記親耕粢盛，秬鬯以事上帝者，蓋春官鬯人社稷山川等外神皆用鬯，但不用鬱也。王氏曰：天則升煙，地則薦血，人之魂氣歸於天，體魄歸於地，故炳蕭以求諸陽，裸鬯以求諸陰也。程子曰：天地用玉幣而不裸，則玉幣尊於裸鬯，故玉幣大宰贊之。裸鬯則大宗伯涖之，裸將又卑於裸鬯，故小宰贊之。若此類者，所謂序事也。先王量德受任，因任受職，此序事所以辨賢也。王先生曰：宗廟之裸，王與后爲之，賓客之裸，宗伯代爲之，王不酌賓客而有受酢，示君無酌臣之義也。

喪荒受其含禭幣玉之事

含，去聲。禭，音遂。○以貝玉實口曰含。以衣

裳贈斂曰禭。喪有諸侯贈送之含，禭荒有諸侯調委之幣玉，皆小宰受獻於王也。莊渠魏氏曰：凶荒幣玉，助以禮神。詩云：圭璧既卒，寧莫我聽。是也。月終，則以官府之叙受羣吏之要，贊冢宰受歲會歲終，則

令羣吏致事

此以下，言其攷職頒職也。叙，即官府之六叙。羣吏，通謂六官之羣吏。若司徒專稱令教官，司寇專稱令羣

士明與冢宰總六官異也。月計曰要，小宰自以其叙受之。歲計曰會，則大宰受之，而小宰贊之，令致事，亦以贊受歲會也。正歲

帥治官之屬而觀治象之法，徇以木鐸曰：不用命者，國有常刑。乃

退以宮刑憲禁於王宮，令於百官府曰：各修乃職，攷乃法，待乃事。

以聽王命，其有不共，則國有大刑。

帥率同各職並放此。○正歲亦謂周正建子之月也。自其朔而

言謂之正月之吉，自其月而言謂之正歲，以正月之吉懸之，而十日之內觀之，故不稱正月之吉而稱正歲也。且全經凡稱正歲觀象考法，皆與歲終會治致事之文相連，終始循環，義較明矣。舊誤引凌人職以証正歲為寅月，辨見凌人體聖經者幸詳之。徇，行示之也。木鐸，金口木舌，振以警眾者，憲謂表懸之也。百官府亦通謂六官之官府也。上文帥治官，乃其一官而已。又以冢宰統六官，故小宰於正歲通令之，而後六官之歲會，冢宰於歲終受之也。乃猶汝也。常刑，言其不易。大刑，言其不輕。互文也。或行示，或表懸，或宣令者，各因其宜也。○疏曰：帥治官以下，小宰因大宰懸象使觀而知當年治政之法，以宮刑以下，蓋以秋官士師之宮禁表而懸之。宮內也。令於百官府以下，蓋亦稟於大宰而令百官也。此於職末總結之也。

宰夫之職掌治朝之法，以正王及三公六卿大夫羣吏之位，掌其

宰而冷百官也此於職未總結之也

宰夫之職掌治朝之法以正王及三公六卿大夫羣吏之位掌其

禁令此序宰夫下大夫四人之職也治朝見大宰凡羣吏皆臣屬之通稱此繼公卿大夫專指羣士而言即夏官司士王族故

士之類也禁令凡威儀之則此首言正朝儀也○平仲王氏曰夏

官大僕掌正王之服位王眡朝則正位而退人亦如之此專正王

之位也而宰夫則掌以法正王及三公六卿大夫羣吏之位夫專

掌王之位者不必及公卿大夫羣吏而掌公卿大夫羣吏之位者

必先及王而後知王之服位法儀於公卿大夫羣吏且加嚴焉豈

若後世君益驕臣益諂者之謂哉愚按夏官王之位大僕既正之

而王及公卿大夫士之位司士又正之今宰夫復云爾者大僕司

士持正之而已不掌其禁令此則掌以禁令而察舉之也禁察亦

必自王始此修已以敬篤恭而天下平之本王氏所為發其蘊與

叙羣吏之治以待賓客之令諸

臣之復萬民之逆叙治謂叙次其職也待猶大宰以待邦國以待

民陳言於上曰逆此次言達下情也○某氏曰羣吏謂待賓客諸

臣萬民之吏如秋官之行人掌客乃待賓客之令者夏官之大僕

小臣乃待諸臣之復者其僕御乃待庶民之逆者而宰夫皆叙之使各辦其事也

掌百官府之徵令辨其

八職一曰正掌官屬以治要二曰師掌官成以治凡三曰司掌官

法以治目四曰旅掌官常以治數五曰府掌官契以治藏六曰史

掌官書以贊治七曰胥掌官叙以治叙八曰徒掌官令以徵令屬舊

誤法王氏正之○百官府通謂六官之官吏也徵召也上有召令而辨其職也正六官之長如冢宰卿為僚屬所取正者官屬即八

法中之官屬要即月計之書也師六官之佐如小宰中大夫宰夫下大夫為僚屬所受教者官成即八法中之官成凡即旬計之書

也司如上士中士各司其職者官法即八法中之官法目即日計之書也旅如下士眾為其職者官常即八法中之官常數謂羣事

之數也此以上言辨官職也府主蓄文書者自既成而言故曰契而掌以治藏史主治文書者自當成而言故曰書而掌以贊治胥

有才智為什長者官叙為官府之次故掌以治叙徒應呼召而趨走者官令為官府之命故掌以徵令此以上言辨吏職也要凡曰

數四者義見司會等職○王氏曰王有徵召命令宰夫辨而施之或下於其正長或下於其司旅此與大事從其長小事專達相通

莊渠魏氏曰小宰所辨六職各官府總分者也宰夫所辨八職每官府自分者也上下有體尊者治其大而畧卑者治其小而詳臨

為八者日計數則一二三四之類是也數為府史之所掌而旅

周王氏曰積凡以爲要者月計積月以爲凡凡者旬計積數以爲凡者日計數則一二三四之類是也數爲府史之所掌而旅治之目爲旅之所掌而司治之凡爲司之所掌而師治之要爲師之所掌而正治之若夫積要以爲會則正之所掌而王治之矣葉氏曰小宰奉大宰八法以治官府而別立六叙以冠之則六叙視八法爲重然宰夫八職七日胥掌官叙以治叙以徒役而掌官叙不幾褻乎蓋小宰所掌者正羣吏也宰夫以胥治之者特徵令之時承其命而治之耳愚按徵令辨以八職通百官府而言也然正師司旅一府署中皆備者惟六卿爲然而其餘府署或不具也則經固舉上以包下而註亦據此以明之與

掌治法以

攷百官府羣都縣鄙之治乘其財用之出入凡失財用物辟名者

以官刑詔冢宰而誅之其足用長財善物者賞之

辟避同○治法謂八法八則也

大宰施則於官府施法於都鄙而宰夫掌以攷其成功也百官府猶司會大府言國之官府謂王朝之官府也羣都縣鄙猶司士言都家縣鄙謂采邑及凡公邑也他職多約言都鄙此職詳言都家縣鄙都鄙之義詳以明矣乘卽算法乘除之乘猶計也失謂失其所守財泉穀也用貨賄也物獸畜也辟名謂以空名作實在而避其罪名也足則不乏長則有餘善則無損故或誅責或褒賞也此

又言攷百官府之治而官若吏皆具其中矣。○黃氏曰：羣都之屬不為羣都者，皆為縣鄙大府。凡官府都鄙之吏及執事者受財用焉。故宰夫攷其治而乘其出入也。王氏曰：制治者法，行法者吏。吏有勤怠，則治有善否。故立法以攷之，大宰出法以治，小宰執法以逆。宰夫則循法以攷也。鄭諤曰：利之所在，姦偽必萌。人能於此不萌欲心者，廉吏也。故攷吏治以乘財為要。明齋王氏曰：長財足用，善物非聚斂也。生財有大道，惟用天時，因地利，節宣斂散與天地相流通。若夫子之蓄蕃息，其次若蕭何之餽餉，劉晏之理財，亦可也。惟知道者能之，愚按宰夫勾攷之官，一攷邦治，一攷邦財，而於邦財必詳者，正以杜外本內未之患也。蓋足國之道在務本而節用，今所賞夫足用長財善物者，不外於務本，而其責夫失財用物辟名者，乃所以節用。此明齋所謂惟知道者能之也。若彼以財發身，貨悖而人者，雖劉晏猶不屑為，而况聖人乎。

以式法掌祭祀之戒具，與其薦羞。從大宰而眡滌濯，凡禮事贊小宰，比官府之具，凡朝覲會同賓客以牢禮之法，掌其牢禮。委積膳獻飲食賓賜之飧，率與其陳數。

比音避，委積並去聲。

○此以下言祭賓喪之屬之聯職也。戒具見大小宰薦羞見籩醢二職。凡禮事謂祭賓喪弔以外，比之言校也。小宰令百官供其財。

一牢。牢禮委積若五積五牢。積五牢。積四牢。積三牢。之屬。膳獻若殿

用此贊校其美惡足否也。牢禮之法，包下各條而言。牛羊豕具爲一牢，牢禮委積，若五積五牢，四積四牢，三積三牢之屬。膳獻若股膳太牢及禽獻之屬，飲食若饗食燕之屬，賓賜之殮牽，若致殮饗及特賜之屬，凡此者未至則陳委積，已至則陳膳獻飲食殮牽，皆須比具以陳之，而其陳之之數則皆以爵爲差也。詳見秋官大行人掌客及聘禮公食大夫。凡邦之弔事，掌其

戒令與其幣器財用，凡所共者，大喪小喪，掌小官之戒令，帥執事而治之。三公六卿之喪與職喪，帥官有司而治之。凡諸大夫之喪

使其旅帥有司而治之。弔事，卽大府待邦之弔用是也。小喪謂后

戒之也。治皆謂治其供具。職喪，宗伯之屬官有司，卽職喪所謂公有司也。旅謂職喪之下士有司，蓋官有司之屬。歲終則

令羣吏正歲會，月終則令羣吏正月要，旬終則令正日成，而以攷

其治，治不以時舉者，以告而誅之。正歲則以法警戒羣吏，令修宮

中之職事，書其能者與其良者，而以告於上。此言其考職頒職也。令羣吏皆謂六官之

羣吏旬十日也。歲會月要日成，猶司會所謂歲成月成日成不時舉，謂失期也。以告謂告於大宰也。警成羣吏者，贊小宰令於百官。府令修者，贊其憲禁於王宮也。能言才良言德告於上，通謂大宰若小宰也。○鄭氏鍔曰：小宰宰夫推大宰之法，警飭百官府之治可矣。然世未有家不齊而能治國以平天下者。小宰之官刑，宰夫之官職，首以齊其家而官叙朝儀，乃以治其國。然後大宰之典法，可以平天下矣。節卿鄭氏曰：大宰之權重矣，誅賞廢置，不過終篇一言。小宰宰夫，貳大宰者而御史反諄諄何也？此所以尊大宰也。周三公兼大宰，與王論道經邦建典法於上，而其小宰宰夫率職法於下。小宰既建邦之宮刑，治王宮之政令，與凡宮之糾禁，而宰夫又令宮中之職事，其治內嚴也。小宰既廣大宰之八法，以爲六叙六屬六職六聯八成六計，而宰夫又廣小宰之六職以爲八職。小宰不用法者，國有常刑，其不共者有大刑，而宰夫又於治不以時舉者，以告而誅之。其間掌凡禮儀之政令，禁令，掌百官府之徵令，弊叙羣吏之治，與攷百官府羣縣都鄙之治，其治外嚴也。蓋是時大宰常寬以逸，而小宰宰夫常嚴以勞。秦漢以來，道揆失而法守滋亂，或佐天子理陰陽而不對錢穀刑獄，否則又特以簿書期會爲大故耳。統紀不明，同歸於亂。唐太宗之六典庶矣，而政均於人品均於官，交相輕忌，其中則有宰相反奉行文書而奔歸羣有司者，然則周大宰之制，至是三變矣。其始也，大臣自棄其權而不

為其中也。則貪其權而不擇所當為其卒也。上又奪其權而不使有為。此大宰之立法。小宰宰夫之奉法。不可不考也。

宮正掌王宮之戒令糾禁。此序宮正上中下士十國人之職而總舉之也。以時比宮中之

官府次舍之眾寡為之版。以待夕擊柝而比之。國有故則令宿其

比亦如之。比音避。下同。柝音託。○時謂四時也。後凡言時者放此。官中之官府若膳夫玉府之屬。次謂部直之廬舍。謂退

息之所。其眾寡猶鄉大夫率其眾寡之眾寡。謂徒役及其家之子弟也。版以書名。柝以警守。比之言校也。故變故也。有故特為之申

令其宿。若其擊柝比之。則一也。此言比校之粗節也。辨外內而時禁。稽其功緒。糾其德行。幾

其出入。均其稍食。去其滯怠。與其奇衰之民。會其什伍而教之道

藝。行去聲。幾譏同。稍去聲。食音嗣。奇音雞。衰斜通。○辨外內而時禁者。別外人內人而禁其非時出人也。幾以防奸。亦糾德行之

意。均以稱事。亦稽功緒之意。民猶言庶人在官也。會合也。滯怠則妨功。奇衰則害德。五人為伍。十人為什。合而教之道。藝以育德而

進功也。此言教令之詳目也。○註曰。必會之者。欲使之輩作輩學。以寄宿衛之令也。疏曰。使其寄宿衛時。語言相體。服容相識。是其輩

作及其學問又相親友切磋琢磨是其輩學總是相勸率也又云
 寄宿衛之令者如管子因內政寄軍令在家時五人為比在軍還
 五人為伍之類此使之輩作輩學似在家因使之宿衛似寄軍令
 也雜說曰宮正以德行道藝教王左右前後之人環衛之士其淫
 怠竒袤者又不得與乎其間此
 所以侍御僕從罔非正人也
 月終則會其稍食歲終則會其行

事行事即謂德行功緒也此攷職之事凡邦之大事令於王宮之官府次舍無去守

而聽政令大事寇戎之屬守即謂次舍也猶上文之有故令宿亦聯職之意也春秋以木鐸修火禁

春秋謂夏正仲春之卯月仲秋之酉月也以秋官司烜氏仲春以
 木鐸修火禁推之可見凡周官言歲終正歲正月之吉皆周正以
 尊正朔也其言四時皆夏正以敬人時也後皆放此修火禁者為
 時將出納火嚴警備也此頒職之意○註曰火星以季春出以季
 秋入因時以戒也疏曰火星心星也公羊謂之大辰夏正三月東出
 於辰九月西伏於戌凡民陶冶鑄造火出則為之火伏則休之此
 則因其時而於
 凡邦之事蹕宮中廟中則執燭大喪則授廬舍辨
 宮中慎火也

其親疎貴賤之居蹕夾衛也說詳秋官大司寇燭猶燎也為之大曰燎小曰燭也廬倚廬舍聖室親貴居

天官之職官中至要而官官與小宰之掌宮禁禁宰夫之令宮職相

其親疎貴賤之居。辨夾衛也。說詳秋官大司寇。獨猶僚也。
倍廬。踈賤居。室雜託大夫居廬。士居室。室此聯職也。○王氏曰：天官之職，宮中至要，而宮官與小宰之掌宮禁，宰夫之令宮職，相成。此所以首列其職也。

宮伯掌王宮之士庶子凡在版者，掌其政令，行其秩叙，作其徒役

之事，授八次八舍之職事。此序宮伯中下士六人之職也。士註謂公卿大夫元士之適子，庶子謂其眾子。

徒役謂士庶子之所屬也，事謂徼巡奔走之類。八次八舍謂宮之

四角與四中，此猶上職之節目也。○東萊呂氏曰：古者執干戈以

宿衛王宮，皆士大夫職之，無事而奉燕私，則從容養德，有膏澤之

潤，有事而司捍禦，則堅明守義，無腹心之虞，下至秦漢，陛楯執戟

尚餘一二，此制既廢，人主接士大夫者，僅有視朝數刻，而周廬陛

楯或環以椎理，器悍之徒矣。愚按夏官司士掌士之職令，諸子掌

國子之倅，又祭統云：卿舉旅行酬而後獻大夫，大夫舉旅行酬而

後獻士，士舉旅行酬而後獻庶子，則士者上中下士之總名，而庶

子者諸子所掌，公卿大夫士之子也，而此以其適子為士，眾子為

庶子者，蓋凡士皆選於鄉，升於司馬，遞升而為中士，上士若公卿

有遷若去者故不皆在版與

若邦有大事作宮衆則令之

作起也宮衆即謂士庶子此猶上職之令

宿令守亦聯職之意也

月終則均秩歲終則均叙以時頒其衣裳掌其誅賞

均秩者廩祿之差猶言會其稍食均叙者才能之等猶云會其行事頒衣裳承秩而言定誅賞承叙而言此皆攷職之事○節鄉鄭氏曰宮正皆統於大宰何也不統於大宰則內外限隔而政令且下移也西漢以期門羽林等爲宮禁之親兵而宮門之屯兵以衛尉掌之謂之比軍十二門之屯兵及三輔屬於中尉之兵以城門校尉掌之謂之南軍比軍在長安之內環衛王宮南軍在長安之外環衛王城武帝增置八校以中壘益比軍以長水胡騎益南軍是故周勃安劉氏乃比軍制南軍之效劉屈氂發三輔近縣兵及長水胡騎入長安與太子戰乃南軍制比軍之效宋閣門司而外皇城司主內庭宿衛內侍省都知副都知同主之殿前司統諸班禁衛殿前太尉獨統之大抵皆周之遺意其不同者周統於冢宰宋統於樞府也成王之季呂伋掌虎賁之士非宰臣之命不敢發春秋時楚環列之尹亦掌之太師潘崇漢初光祿勳歲以四科考第郎從宮當時諸呂之亂滕公除宮左右執戟不肯去代王入未央宮謁者執戟衛端門不得遽入其效亦畧可觀矣光武以來八校併爲五營於是南軍廢而比軍爲宦官所統竇武誅宦官召比

軍五校未幾即散降王甫此無他外無以制內而內所存者又未

軍五校未幾卽散降王甫此無他外無以制內而內所存者又未嘗教之使知義也魏晉而降士大夫不復與宮衛唐興置左右金吾衛將軍掌宮中及京師之巡警凡翊衛及外府欽飛番上者皆屬焉文武判然兩途德宗之世宦官握禁兵而廢立在其手矣反覆魏晉唐之亂叅觀兩漢之盛衰然後知周官之制有宮正宮伯不可無虎賁有虎賁不可無司隸有宮正宮伯虎賁司隸之屬又郎衛竊謂不然宮正宮伯所掌皆郎衛若虎賁司隸之屬所掌乃兵衛也宮正詳言教禁而宮伯不詳者士庶子有師氏保氏大司樂諸子以教之故也思按葉氏謂宮正所掌亦爲郎衛者得之但其謂宮正掌卿大夫士之官吏直衛者而宮伯掌卿大夫士之士庶子入衛者則頗率矣夫宮正所掌乃宮中官府之子弟與其徒役而宮伯所掌乃凡公卿大夫士之子弟與其徒役也宮中官府之子弟與其徒役通謂之衆寡而凡公卿大夫士之子弟與其徒役則分謂之士庶子與徒役者宮中官府如膳夫甸師酒正宮人之屬爵不過士其子弟不得謂之士庶子而與在官之庶人不甚相遠故與其徒役槩謂之衆寡而其次節亦槩以民稱之若凡公卿大夫士之子弟則不得與其徒役等稱而以士庶子與徒役別言之矣若如葉氏謂宮正兼掌卿大夫士之官吏則經於卿大夫士豈得槩以衆寡相目謂宮伯但掌卿大夫士之士庶子則經於

士庶子。何得復以徒役目之耶。宮正所掌之子弟徒役。視宮伯所掌為卑。而宮正以正名官。列宮伯之前者。宮正掌尤在內職稍重。而其屬之次舍。與其官府相近。故亦不若宮伯散在八次八舍也。

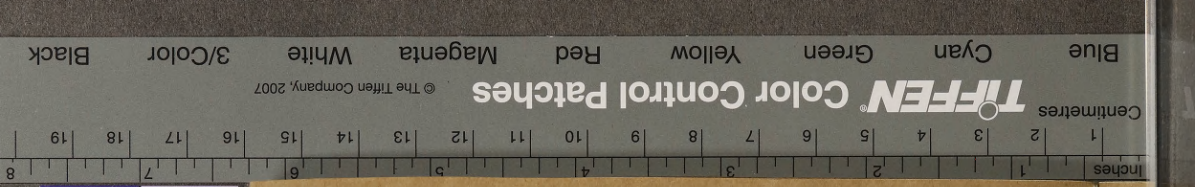
浙江圖書館



浙江圖書館



浙江圖書館

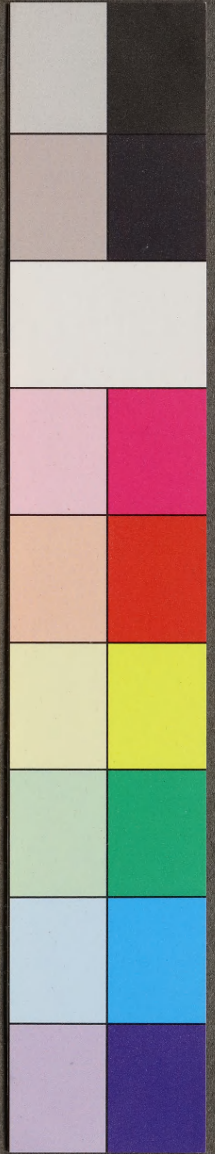


浙江圖書館





浙江圖書館



Inches 1 2 3 4 5 6 7 8

Centimetres 1 2 3 4 5 6 7 8 9 10 11 12 13 14 15 16 17 18 19

TIFFEN Color Control Patches © The Tiffen Company, 2007

Blue Cyan Green Yellow Red Magenta White 3/Color Black