





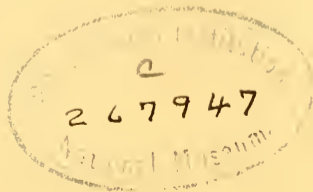


50  
Panzer, Georg W. F.

Fauna germanica: Diptera...

DIV. INS.  
U.S. NATL. MUS.

CARDED  
DIV. OF INSECTS







2

26500  
Smith



*Musca semiflava* Mihi.

26500



QL  
535.4  
G3P19  
1703  
V.2  
ENTRB

MVSCA femiflava.

*Die halbgelbe Fliege.*

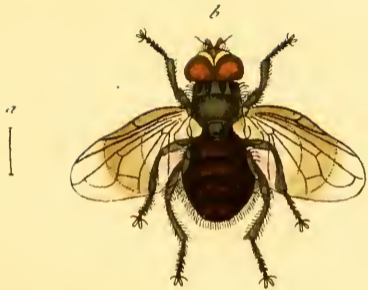
*Musca femiflava*: antennis fetariis, abdomine cinerascete, capite thorace anoque flavis, pedibus pallidis.

Habitat in Austria.

Caput vesiculosum flavum raris pilis hirtum, ore pallide flavo. Antennarum clava ferruginea seta nigra. Oculi fusci distantes. Thorax flavus pilosus immaculatus. Alae magnae roseo albae venis rectis tere parallelis percurvae, basi appendiculo foliaceo ciliato. Halteres parvi flavi capitati. Abdomen conicum lateribus pilosum plumbeum s. ex atro cinerascens, ano acuminato flavo. Pedes pallidi, tibiis posticis varis, unguiculis nigris.

a Magnitudo naturalis. b Eadem aucta.





*Musca nebulosa* Alibi.

J. St. fec.



MUSCA nebulosa.

*Die wolkenflüchtige Fliege.*

*Musca nebulosa*: antennis setariis atra nitida pilosa, thorace basi striato, alis irregularibus fusco nebulosis.

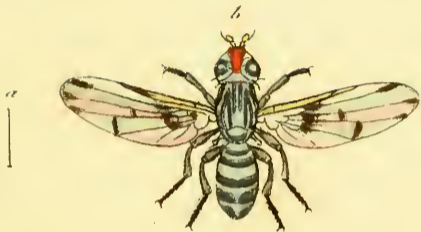
Habitat Norimbergae.

Magnitudo *Musc. domestic.* F. Frons lactea nitida. Antennae nigrae setariae. Oculi approximati rufi. Vertex lineola nigra oculos dividens. Thorax ater pilosus nitens, basi fascia cinerea striis quatuor abbreviatis percurfa. Scutellum nigrum nitidum longioribus pilis hirtum. Abdomen ovatum atrum s. atro aeneum nitidum lateribus hirtum immaculatum, segmentorum marginibus lacte incis. Pedes nigri pilosi, posticis elongatis. Alae irregulares lobiformes fascia fusca media nebulosa, basi appendiculo foliaceo fornicato lacteo. Halteres parvi flavi.

a Magnitudo naturalis. b Eadem aucta.







*Musca jormosa* Muhi.

J. St. Jea



MUSCA formosa.

*Die schön gezeichnete Fliege.*

*Musca formosa*: antennis setariis cinerea, vertice sanguineo, thorace irregulariter striato, abdomine cylindrico fasciis quinque nigris, alis maculatis.

Habitat in Austria.

Caput triangulare, fronte orbitaque lacteis, vertice sanguineo pilosis. Oculi fusci. Antennae flavae setariae. Thorax cinerens, medio strigis duabus abbreviatis, margine laterali utrinque strigis duabus basi et apice connexis nigris. Scutellum cinereum immaculatum. Halteres capitati albi. Abdomen cylindricum cinereum, segmentorum marginibus nitidis atris. Pedes nigri. Alae vitreae hyalinae, basi striga maculari abbreviata e punctis s. maculis cohaerentibus conflata, apice punctis tribus, duobusque versus marginem posticam fuscis. Abdomen subtus atrum nitidum, pectore cinerascente.

a. Magnitudo naturalis. b Eadem aucta.





*M. angustifrons* Miki.



MVSCA gangraenosa.

*Die brandfleckigte Fliege.*

*Musca gangraenosa*: antennis fetariis cinerea, alis albis maculis fuscis quinque, pedibus testaceis.

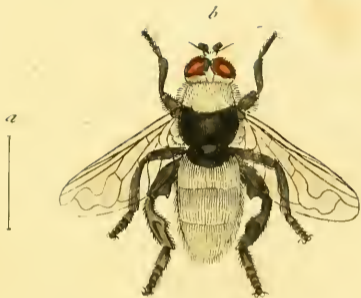
Habitat in Austria.

Caput, frons, vertex pallide flava. Oculi fusci orbita lactea. Antennae fulvae feta fusca. Thorax scutellum cinerea immaculata. Abdomen cylindricum cinereum, segmentorum marginibus fuscis. Alae vitreae hyalinae punctis macularibus quinque apiceque fuscis. Halteres parvi capitati pallidi. Corpus subtus cinereum. Pedes flavi tarsi fuscis.

a Magnitudo naturalis. b Eadem aucta.







*Syrphus equestris* Femina Fabi.



SYRPHVS equestris Femina.

*Die Ritter Schwebefliege. Das Weibchen.*

*Syrphus equestris*: antennis setariis tomentosus cinereus thorace fascia atra, abdomine fulvo, femoribus tibusque posticis apice dentatis. *Fabric. Ent. syst.* T. VI. n. 51. p. 292.

Habitat Norimbergae.

Feminam, ut mihi videtur, huius Syrphi illustr. *Fabricium* descripsisse haec figura testatur.

a Magnitudo naturalis. b Eadem aucta.





*Syrphus equestris* Mas Fabr.

1811



SYRPHVS equestris. Mas.

*Die Ritter Schwebefliege. Das Männchen.*

*Syrphus equestris. Fabric. l. c.*

Habitat cum Femina.<sup>1</sup>

Marem huius Syrphi hic me delineasse non dubitandum: demonstratur id, habitu, statura, forma, fabricaque corporis pedumque in omnibus consimili, et quod maximi est, venarum in alis directione nexu sitoque aequali: differt autem thorace toto, abdomineque basi apiceque griseo villosis, et variat interdum colore hirsutiei mox magis pallido mox obscuriori.

a Magnitudo naturalis. b Eadem aucta.







*Syrphus segnis* Fabr.



SYRPHVS *segnis*.

*Die träge Schwebefliege. Die Einschnittfliege. La Mouche dorée à ventre brun et noir. Geoffr. Mouche à segment. Degeer.*

*Syrphus segnis*: antennis setariis nudus, thorace aeneo, abdomine ferrugineo apice nigro. *Fabric.* Ent. syst. T. VI. n. 61. p. 295. Syst. Ent. n. 47. p. 772. Spec. Inf. T. II. n. 36. p. 428. Mant. Inf. T. II. n. 42. p. 338.

*Musca segnis.* *Linn.* Syst. Nat. n. 57. p. 983. ed. XIII, n. 57. p. 2877. Faun. Suec. n. 1823.

*Geoffr.* Inf. T. II. n. 62. p. 526.

*Degeer* Inf. T. VI. n. 12. p. 54. tab. 7. fig. 10.

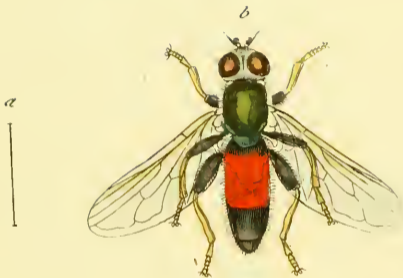
*Schäffer* Ic. Inf. Ratisb. tab. 107. fig. 7.

Habitat in floribus.

Quoniam huius Syrphi figura, quam in Faun. germ. Sect. XXII. 22. suppeditavi, minus e votis successit, aliam nunc, et ut sperare fas est, meliorem et cor-

rectiorem subnectere volui. Femorum enim posticorum denticulatio, in animalculo ad vivum delineato haud ita commode fisti potuit, quae nunc in lente aucta figura clarius dignosci potest: addendum: exemplar secundum quod prior figura depicta fuerit, magis variabilem huius Syrphi indolem prodere, quam ipsam Syrphum, quemadmodum ille frequentissime occurrere solet: si quis vero in illa figura, qua in Fann. germ. XX. 20. *Muscam brassicariam* F. adumbrare voluerim, *Syrphum legnem* F. me delineasse accuset, inique agit graviterque hallucinet. Tibiae in nostris specimenibus omnes incurvae sunt, anticis albis, mediis posticisque nigro maculatis.

a Magnitudo naturalis. b Eadem aucta.



*Syrphus ignavus* Mihi.

rec  
ad  
cla  
fue  
ad  
ge  
me  
mi

SYRPHUS ignavus.

*Die schwebefällige Schwebefliege.*

*Syrphus ignavus*: antennis setariis nudus ater thorace aeneo, abdominis segmento secundo tertioque ferrugineis, tibiis flavis.

Habitat Norimbergae.

Habitus et statura *Syrph. segn. et pigr. Fabric.* ast distinctus mihi videtur. Caput atrum nitidum. Frons labiumque villoso argentea. Antennarum clava compressa fusca seta nigra. Oculi fusci. Thorax nitidus pubescens subaeneus. Scutellum nigrum subaeneum. Halterum clavae capitatae incurvae. Alae aquaeae immaculatae nervo antico crassiori nigro. Abdomen cylindricum subcompressum atrum nitidum nudum margine laterali leviter pubescenti, segmento secundo tertioque ferrugineis s. laete rufis. Femora nigra subnuda posticis incrassatis levibus. Tibiae omnes flavae posticis incurvo flexuosis. Corpus subtus ut supra.

a Magnitudo naturalis, b Eadem aucta.







*Syrphus piger* Fabr.



SYRPHVS piger.

*Die faule Schwebefliege.*

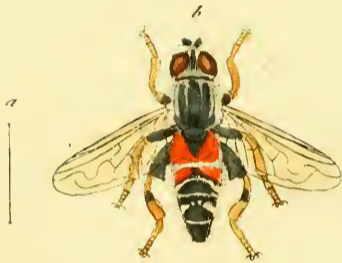
*Syrphus piger* : antennis setariis nudiusculus niger abdomine ferrugineo : ano nigro  
femoribus posticis clavatis. *Fabric. Ent. syst. T. VI. n. 63. p. 295.*

Habitat Norimbergae.

Abdomen in nostris speciminibus segmento secundo tertioque toto, quarto  
apice ferrugineis s. laete rufis.

a Magnitudo naturalis. b Eadem aucta.





*Syrphus spinipes* Femina Fabr.



SYRPHUS spinipes. Femina.

*Die Stachelfüßichte Schwebefliege. Das Weibchen.*

*Syrphus spinipes*: antennis setariis tomentosus abdomine atro: lineolis albis, segmento primo rufo, femoribus posticis dentatis. *Fabric.* Ent. syst. T. VI. n. 66 p. 296.

*Sturm* Verz. n. 40. p. 63. tab. 4. fig. 8. i. k.

Habitat Norimbergae.

*Feminam* huius *Syrphi* duntaxat illustr. *Fabricium* descripsisse verosimile est, quippe altero sexu abs me detecto, marem demum innotuisse sequenti pagella demonstrabitur.

a Magnitudo naturalis    b Eadem aucta.







*Syrphus spinipes* Mas. Fabr.



SYRPHVS spinipes. Mas.

*Die Stachelfüßichte Schwebefliege. Das Männchen.*

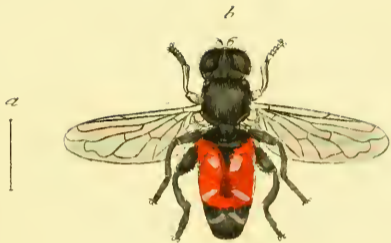
*Syrphus spinipes. Fabric. l. c.*

Habitat cum femina.

En marem *Syrph. spinipes Fabric.*, quem a femina sua differre thorax immaculatus, abdomen basi utriusque macula triangulari flava, habitusque procerior docet: reliqua, imprimis alarum venae, harumque divisio, situs, nexusque conveniunt.

a Magnitudo naturalis. b Eadem aucta. c Pes posterior auctus.





*Syrphus mixtus* Miki.



SYRPIUS mixtus.

*Die vermischtfärbigte Schwebefliege.*

*Syrphus mixtus*: antennis setariis nudiusculus ater, abdominis segmentis secundo tertioque sanguineis, his quartoque lunulis bis tribus albis.

Habitat in Austria.

Ne iniquus ingratusque in merita Viri M. R. Megerle Musaei Imperial. rerum natural. Inspectoris, erga Faunam insectorum germanicam meam videar, ea qua per est animi observantia gratus testor, me quaecunque entoma, quae ex *terrīs austriacis* sectiones excipiebant praecedentes, quaeque ego ad genera sua reduxi, speciebusque definivi, omnia manu faultrici huius egregii viri debere, cui et ea, quae in hac recensuntur sectione debemus.

Habitus et statura *Syrph. spiniped. Fabr.*, est omnino alius et plane distinctus. Caput atrum nitidum vertice nigro hirsuto. Frons labiumque hirsuto pallida.

Antennarum clava compressa fusca, seta nigra. Oculi nigri. Thorax ater nitidus, nudus. Scutellum atrum subquadratum nitidum nudum. Halteres subflavi capitati. Alae appendiculo foliaceo ciliato. Alae subobscurae apice umbra hyalina rufa, nervis venisque nigris. Abdomen subcompressum subconicum atrum nudum, segmento primo atro, secundo sanguineo striga media atra, tertio sanguineo subimmaculato, quarto quintoque nigris: secundo tertio quartoque vero lunulis bis tribus albis. Pedes omnes nigri, femoribus posticis clavatis subserratis.

a Magnitudo naturalis. b Eadem aucta.





*Syrphus vulneratus* Mihi.



SYRPHVS vulneratus.

*Die verwundete Schwebefliege.*

*Syrphus vulneratus*: antennis serariis tomentosus viridi aeneus, abdominis segmentis medio obscure sanguineis, antennis, pedibusque flavis, his nigro maculatis.

Habitat in Austria. *M. R. Megerle.*

Habitus et statura *Syrph. volvul.* F. ast alius et distinctus. Caput atrum nitidum cinero pubescens. Antennarum clava compressa flava seta nigra. Oculi fusci. Thorax viridi aeneus nitidus subtomentosus immaculatus. Halterum squama subclavata flava apice nigra. Alae corpore maiores albae nervo antico crassiori duplici nigro. Abdomen cylindricum tomentosum viridi aeneum nitidum, segmentis medio umbra obscure rufa. Anus ebrius. Pedes obscuro viridi aenei basi apiceque flavi. Corpus subtus obscure aeneum nitidum.

a Magnitudo naturalis. b Eadem aucta.





*Syrphus variabilis* Muli.



SYRPHVS variabilis.

*Die schillernde Schwebefliege.*

*Syrphus variabilis*: antennis setariis tomentosus thorace aeneo, abdomine atro violaceo, alis obscure fuscis, pedibus atris.

Habitat in Austria. *M. R. Megerle.*

Habitus et statura *Syrph. devii Fahr.* ast distinctus. Distinguitur corpore maiori, ore minime argenteo, sed atro nitido, antennis haud elongatis sed breviusculis, alis obscure fuscis praesertim ad marginem anticum crassiolem, pedibus exilibus tennibusque atris immaculatisque, thorace aeneo, corporeque cylindrico obscurius violaceo, utrinque flavo pubescenti.

a Magnitudo naturalis. b Eadem aucta.







*Syrphus annulatus* Fabr.



SYRPHVS annulatus.

*Die geringelte Schwebefliege.*

*Syrphus annulatus*: antennis setariis tomentosus abdomine atro segmentorum marginibus albis, femoribus posticis clavatis dentatis. *Fabric. Ent. syst. T. VI. n. 67. p. 296.*

Habitat in Austria. *M. R. Megerle.*

Differt nostrum specimen abdominis marginibus segmentorum haud *omnino* albis, sed abdomine atro margine laterali rufo lunulisque bis tribus albis. Reliqua convenire videntur.

a Magnitudo naturalis. b Eadem aucta.





*Syrphus Thymiastris* Fabr.



SYRPHVS Thymiaſtri.

*Die Quendel - Schwebefiege.*

*Syrphus Thymiaſtri*: antennis ſetariis tomentosus thorace ſubaeneo, abdomine atro: faſciis tribus albidis, ſecunda interrupta. *Fabric.* Ent. ſyſt. T. VI. n. 103. p. 306. *Spec. Inf.* T. II. n. 60. p. 433. *Mant. Inf.* T. II. n. 69. p. 340.

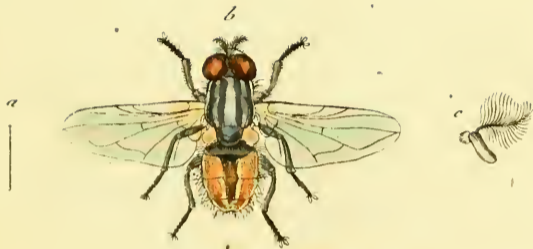
Habitat in Auſtria. *M. R. Megerle.*

In noſtro ſpecimine tibiae poſticae nigro annulatae ſunt, abdomenque atrum faſciis tribus glaucis, nullaque interrupta eſt. Reliqua ad amuſſin conveniunt.

a Magnitudo naturalis. b Eadem aucta.







*Musca nigripes* Fabr.

J. St. J. fec.



MUSCA nigripes.

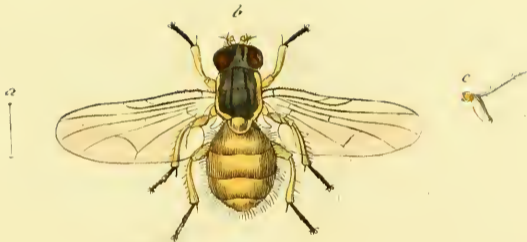
*Die schwarzfüßchte Fliege.*

*Musca nigripes*: antennis plumatis pilosa nigra, abdominis lateribus testaceis alboreffulatis. *Fabric. Ent. Syst. T. VI. n. 30. p. 319.*

Habitat in Austria. *M. R. Megerle.*

a Magnitudo naturalis. b Eadem aucta.





*Musca testacea* Fabr.



MVSCA testacea.

*Die gelblichte Fliege.*

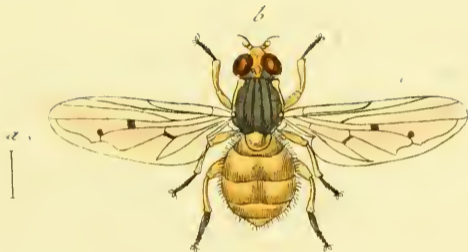
*Musca testacea*: antennis plumatis cinerea scutello abdomine pedibusque testaceis.  
*Fabric.* Ent. syst. T. VI. n. 32. p. 320. *Spec. Inf.* T. II. n. 22. p. 440. *Mant.*  
*Inf.* T. II. n. 24. p. 344.

Habitat in Austria. *M. R. Megerle.*

a Magnitudo naturalis. b Eadem aucta.







*Musca arcuata* Miki.

J. St. f.



MUSCA arcuata.

*Die wachsgelbe Fliege.*

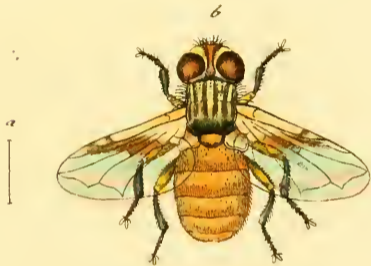
*Musca arcuata*: antennis setariis thorace cinereo, capite antennis abdomine pedibusque flavis, alis punctis duobus lineolaque fuscis.

Habitat in Austria. *M. R. Megerle.*

Statura et magnitudo *M. testaceae* F. at differt antennis setariis, capite antennisque flavis alisque punctis maculaque fuscis.

a Magnitudo naturalis. b Eadem aucta.





*Musca brachyptera* Mihi.

J. St. j<sup>o</sup>



MUSCA brachyptera.

*Die kurzflügelichte Fliege.*

*Musca brachyptera*: antennis setosis flava, thorace cinereo nigro lineato postice nigro, alis basi flavo fuscoque maculatis.

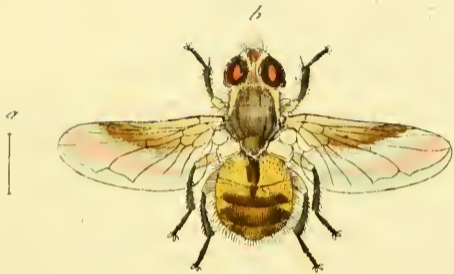
Habitat Norimbergae.

Singularis structurae Musca. Caput sericeo albidum vertice subflavo. Oculi brunnei. Antennae fuscae seta nigra. Thorax antice cinereus lineolis quatuor nigris, postice obscure fuscus s. niger. Scutellum fuscum. Halteres fornicati flavi. Alae breves obtusae erectae hyalinae, basi flavae fascia fusca. Abdomen flavo holosericeum compressum obtusum immaculatum. Femora subtus flava, supra nigra. Tibiae nigrae. Thorax subtus cinereus, abdomenque villosa albidum.

a Magnitudo naturalis. b Eadem aucta.







*Musca dimidiata* Mihi.



MUSCA dimidiata.

*Die halbgelbe Fliege.*

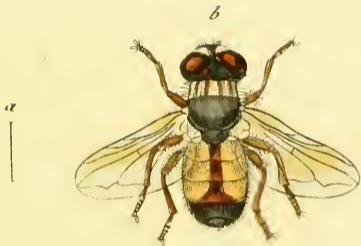
*Musca dimidiata*: antennis setariis grisea, thorace sublineato, abdomine flavo apice fusco, alis basi flavis fascia fusca.

Habitat in Austria. *M. R. Megerle.*

Habitus et statura fere *Musc. brachypter* ast alae maiores minusve erectae. Caput albido-sericeum, vertice lineola fusca. Antennae fuscae seta nigra. Oculi fusci pone ciliati. Thorax cinereus sub-f. obscure lineatus. Scutellum fuscum pilosum. Halteres foliacei fornicati. Alae hyalinae basi flavae fascia transversa late fusca. Abdomen flavum, basi lineola apiceque late nigris. Anus pallidus. Pedes nigri femoribus flavis.

a Magnitudo naturalis. b Eadem aucta.





*Musca læniatā Mili.*



MUSCA taeniata.

*Die gelbbauchigte Fliege mit der braunen Rückenstreife.*

*Musca taeniata*: antennis setans pilosa cinerea, abdomine testaceo dorso linea apiceque fuscis, alis basi subflavis macula fusca.

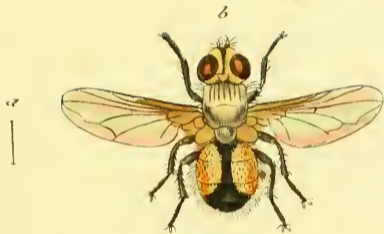
Habitat Norimbergae.

Caput fericeo cinereum lineola frontali rufa. Antennae flavae apice nigrae, seta nigra. Thorax cinereus subineatus apice fuscus. Scutellum fuscum. Abdomen subcompressum fericeo testaceum dorso linea apiceque fuscis. Haeceres foliacei pallide flavi. Alae breves erectae apice hyalinae basi subflavae macula fusca.

a Magnitudo naturalis. b Eadem aucta.







*Musca continua* Mihi.



MVSCA continua.

*Die gelbbauchigte Fliege mit ununterbrochener Rückenstreife.*

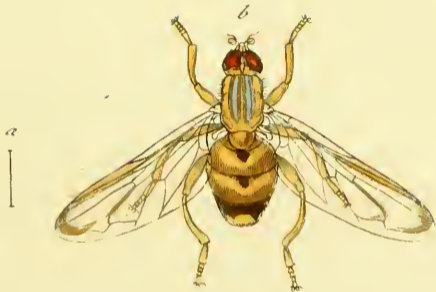
*Musca continua*: antennis setosis cinereo pilosa, capite abdomineque flavis, abdomine linea dorsali apiceque nigris.

Habitat in Austria. *H. R. Megerle.*

Os abido fericeum. Vertex flavus. Antennae nigrae. Oculi fusci. Thorax cinereus sublineatus. Scutellum fuscum. Halteres toliacei flavi. Alae hyalinae basi flavae. Abdomen pilosum flavum, linea dorsali apiceque nigris. Pedes nigri.

a Magnitudo naturalis. b Eadem aucta.





*Musca conica* Mili.



MVSCA conica.

*Die Kegelförmige Fliege.*

*Musca conica*: antennis setariis testacea nuda, thorace lineato, abdomine conico nitido segmentis margine apiceque nigris.

Habitat in Austria. M. R. Megerle.

Habitus et statura *M. scybalar.* F. Os cum fronte pallide flavo-fericeum. Antennae flavae seta pallide flava. Oculi approximati fuscis. Thorax dorso cinereus, lineolis quatuor fuscis, intermediis duabus approximatis, margine laterali testaceo. Scutellum testaceum. Halteres clavati flavi. Alae corpore duplo longiores apice fuscae. Abdomen conicum nudum nitidum flavum, segmentis margine apiceque fuscis. Pedes testacei.

a Magnitudo naturalis. b Eadem aucta.







*Musca Stigma Mihi*



MVSCA Stigma.

*Die Metallfliege mit der schwarzen Fliegenlarve.*

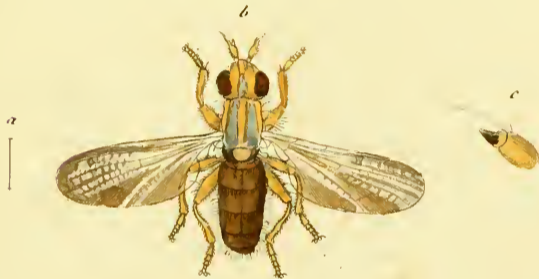
*Musca Stigma*: antennis setariis aenea, abdomine clavato viridi aeneo nitidissimo apice flavo, alis hyalinis stigmate fusco.

Habitat in Austria. *M. R. Megerle.*

Parva. Caput nigrum opacum ore flavo. Oculi nigri semoti orbita fusca. Antennae testaceae apice fuscae seta nigra. Thorax opacus subaeneus dorso obscure cinereo. Scutellum obscurum. Halteres clavati flavi. Alae hyalinae basi subflavae, stigmate pone apicem fusco distincto. Abdomen clavatum nitidum viridi aeneum, basi flavum. Pedes flavi mediis et posticis elongatis.

a Magnitudo naturalis. b Eadem aucta,





*Musca flavifrons* Mihi.



MUSCA flavifrons.

*Die gelbgestirnte Fliege.*

*Musca flavifrons*: antennis plumatis obscure plumbea, capite antennis thoracis striis pedibusque flavis, alis reticulatis.

Habitat in Austria. *M. R. Megerle.*

Habitus et statura *Musc. rufifrons*. F. Os albedo-sericeum; vertice flavo, linea frontali punctisque utrinque tribus nigris. Antennae flavae hirtae acuminatae, apice nigrae seta plumata alba. Thorax obscure plumbeus striis tribus flavis abbreviatis. Scutellum plumbeum. Halteres clavati pallidi. Alae obscurae reticulatae costa marginali nigra. Abdomen obscure plumbeum opacum. Pedes flavi.

a. Magnitudo naturalis, b Eadem aucta, c Antennae, seta plumata aucta.







*Musca rufipes* Mili.



MVSCA rufipes.

*Die rothfüßigte Fliege.*

*Musca rufipes*: antennis elongatis setariis nigra, pedibus rufis, posticis elongatis.

Habitat Norimbergae.

Antennae elongatae longitudine thoracis nigrae hirtae seta brevi pallida. Caput atrum nitidum. Oculi semoti nigri supra macula flava. Thorax ater opacus pallide sublineatus. Halteres clavati pallidi. Alae fuscae immaculatae. Abdomen atrum opacum ano acuminato. Pedes sanguinei, posticis elongatis, tarsis fuscis.

a Magnitudo naturalis. b Eadem aucta.





*Musca hyalinata* Mihi.



MUSCA hyalinata.

*Die glasflügelichte Fliege.*

*Musca hyalinata*: antennis setariis nigra, alis hyalinis strigis duabus abbreviatis punctisque apice tribus nigris.

Habitat in Austria. *M. R. Megerle.*

Caput ferriceo flavum, ore nigro, vertice rufo. Antennae porrectae acuminatae rufae, seta nigra. Oculi femoti fusci. Thorax ater opacus postice cinereo pubescens. Scutellum fuscum. Halteres capitati albi. Alae vireae hyalinae basi flavae, strigis brevibus duabus, maculisque apicis tribus nigris. Abdomen atrum nitidum fasciis duabus albis, Pedes rufi, femoribus nigris. Corpus subtus atrum nitidum.

a Magnitudo naturalis. b Eadē aucta.







*Stratiomys argentata* Fabr.

J. St. fec.



STRATIOMYS argentata.

— Die silberglänzende Wassenfliege.

*Stratiomys argentata* : scutello subbidentato atra abdomine argenteo tomentoso :  
maculis lateralibus flavis. *Fabric.* Entom. syst. T. VI. n. 15. p. 266.

Habitat ad aquas, visitans frondes arborum fruticumque, e. g. *Salic.*  
*Betul. Alni* cet.

Legi Mense Maio 1799.

a Magnitudo naturalis. b Eadem aucta. c Scutellum auctum.





*Syrphus diophthalmus* Fabr.

B.

J. St. M.



SYRPHVS diophthalmus.

*Die doppelaugichte Schwebefliege.*

*Syrphus diophthalmus*: antennis setariis nudus thorace maculato, abdomine cingulis sex flavis, femoribus posticis dentatis *Fabric. Syst. Entom. n. 32. p. 769. Spec. Inf. T. II. n. 45. p. 430. Mant. Inf. T. II. n. 52. p. 339. Entom. syst. T. VI. n. 79. p. 300.*

*Musca diophthalma. Linn. Syst. Nat. n. 43. p. 986. ed. XIII. n. 43. p. 2873. Fa. Suec. n. 1810.*

*Schaeffer Ic. Inf. Ratisb. tab. 17. fig. 8 9.*

Habitat in sylvaticis editioribus.

a Magnitudo naturalis. b Eadem aucta.

Handwritten text at the top of the page, possibly a title or header.

Main body of handwritten text, appearing to be a list or series of entries.

Handwritten text at the bottom of the page, possibly a signature or footer.





*Syrphus noctilucus* Fabr.

6.

J. St. fec.



SYRPHVS noctilucus.

*Die leuchtende Schwebefliege.*

*Syrphus noctilucus*: antennis setariis subtomentosus ater, abdominis primo segmento maculis duabus pellucidis. *Fabric.* Syst. Ent. n. 38. p. 770. *Spec. Inf.* T. II. n. 54. p. 431. *Mant. Inf.* T. II. n. 62. p. 340. *Ent. syst.* T. VI. n. 98. p. 304.

*Musca noctiluca.* *Linn.* Syst. Nat. n. 48. p. 986. ed. XIII. n. 52. p. 2875. *Fn.* Suec. n. 1814.

*Preysler* in *Mayers Samml. phys. Auff.* T. I. n. 25. p. 148. tab. III. fig. 25.

Habitat in pratis.

a Magnitudo naturalis. b Eadem aucta.





*Conops flavipes* Mas Fabr.



CONOPS flavipes. Mas.

*Die gelbfüßchte Stechfliege. Das Männchen.*

*Conops flavipes*: nigra glabra abdomine cylindrico: segmentis tribus margine flavis. *Fabric.* Ent. syst. T. VI. n. 8. p. 393. Syst. Entom. n. 4 p. 797. Spec. Inf. T. II. n. 5. p. 467. Mant. Inf. T. II. n. 5. p. 361.-

*Conops flavipes.* *Linn.* Syst. Nat. n. 7. p. 1005. ed. XIII. n. 7. p. 2894. Faun. Suec. n. 1904.

*Rossi* Faun. Etrusc. T. II. n. 1572. p. 330.

Legi in sylvaticis nemorosis in copula. 1799.

Descript. b. a *Linne* in Faun. Suec. l. c. a meis specimenibus haud parum recedere videtur.

a Magnitudo naturalis. b Eadem aucta.







27

*Conops flavipes* Fem. Fabr.



CONOPS flavipes. Femina.

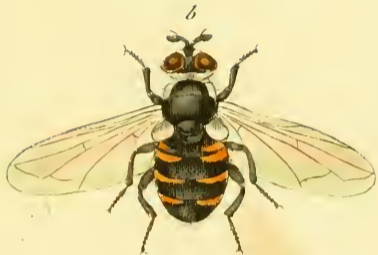
*Die gelbfüchte Stechfliege. Das Weibchen.*

*Conops flavipes.* F. et L. f. l. c. c.

Lecta cum mare ibidem.

a Magnitudo naturalis. b Eadem aucta.





*Myiophora costata* Mili.



MUSCA costata.

*Die schwarze Fliege mit braunrothen Rippenstreifen.*

*Musca costata*: antennis setariis atra, abdomine ovato, fasciis quatuor interruptis ferrugineis, primis duabus approximatis, alis basi flavis.

Legi ruri. 1799.

Habitus et statura *Musc. rotundat. F.* est minor et distincta. Caput atrum pubescens, fronte lacteo-villosa. Antennae nigrae setariae. Thorax ater, antice lineola marginali abbreviata alba. Scutellum atrum. Halteres rotundati albi. Alae hyalinae basi flavae. Abdomen atrum nudum, taeniis ferrugineis quatuor utrinque marginalibus angustis, quae totidem fascias interruptas mentiuntur: primis duabus latioribus approximatis: prima abbreviatissima. Anus pubescens. Pedes nigri.

a Magnitudo naturalis. b Eadem aucta.

THE HISTORY OF THE

REIGN OF CHARLES THE FIRST

BY JOHN BURNET

IN TWO VOLUMES





*Musca aristata* Mihi.



MUSCA aristata.

*Die langborstige Fliege.*

*Musca aristata*: antennis setariis elongata atra, thorace postice rufo lineolis duabus nigris, pedibus flavis.

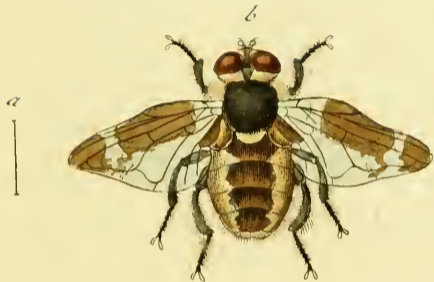
Legi in editoribus saxosis 1799.

Referenda inter *Muscas Fabric.* 102 — 115. quae omnes proprium genus constituere videntur.

Caput atrum nitidum subpilosum. Antennarum clava elongata atra, seta aristaeformi longiuscula pallida. Thorax antice ater nudus, postice rufus, lineolis duabus abbreviatis nigris. Scutellum rufum. Halteres petiolati, clava orbiculata alba. Alae hyalinae. Abdomen valde elongatum atrum subpubescens, matgine segmentorum lucido. Pedes elongati flavi.

a Magnitudo naturalis. b Eadem aucta,





*Thereva subcoleptracta* Mas Fabr. 3. St. fec.



THEREVA subcoleoprata. Mas.

*Die halbgedekte Käferfliege. Das Männchen.*

*Thereva subcoleoprata*: thorace nigro alis cinereis: vittis duabus fuscis repandis.

*Fabric.* Entom. syst. Supplem. n. 1. p. 560.

*Syrphus subcoleopratus.* *Fabric.* Entom. syst. T. VI. n. 21. p. 283. Syst. Entom.

n. 9. p. 764. Spec. Inf. T. II. n. 12. p. 423. Mant. Inf. T. II. n. 13. p. 335.

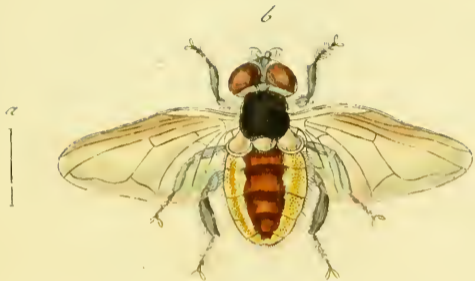
*Conops subcoleopratus.* *Linn.* Syst. Nat. n. 13. p. 1006. ed. XIII. n. 335. p. 2869.

Legi saepius in copula, in umbelliferis, cymosis et corymbiferis. Animal inquietum, agile, ocyssime volitans.

a Magnitudo naturalis. b Eadem aucta.







*Theresa suboleoptata* Fem. Fabr.



THEREVA subcoleoprata. Femina.

*Die halbgedekte Käferfliege. Das Weibchen.*

*Thereva subcoleoprata* Fabr. l. c.

Habitat cum mare.

a Magnitudo naturalis. b Eadem aucta.

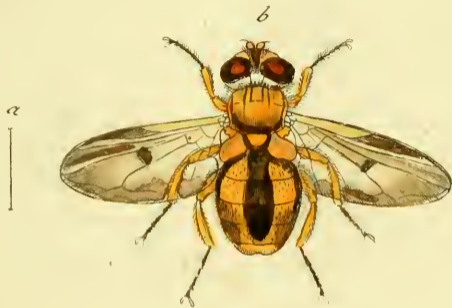
THE UNIVERSITY OF CHICAGO

PHYSICS DEPARTMENT

PHYSICS 309

LECTURE 10

THE HADRONIC COLLIDER



*Theresa crassipennis* Fier.



TIHEREVA crassipennis.

*Die dickflügelichte Käferfliege.*

*Thereva crassipennis*: thorace flavescente, alis disco albido: puncto distincto nigro. *Fabric.* Entom. syst. Supplem. n. 3. p. 560.

*Syrphus crassipennis.* *Fabric.* Entom. syst. T. VI. n. 23. p. 284.

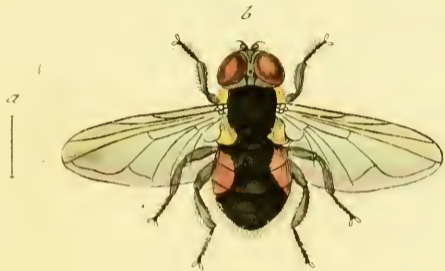
Habitat in floribus.

a Magnitudo naturalis, b Eadem aucta.

THE UNIVERSITY OF CHICAGO  
LIBRARY

THE UNIVERSITY OF CHICAGO  
LIBRARY  
1200 EAST 58TH STREET  
CHICAGO, ILLINOIS 60637





*Theresa affinis* Fabr.

J. Sturm fec



THEREVA affinis.

*Die ähnliche Käferfliege.*

*Thereva affinis*: thoracis lateribus fulvis: abdomine atro lateribus testaceis. *Fabric.* Entom. syst. Supplem. n. 4. p. 561.

*Syrphus affinis*. *Fabric.* Entom. syst. T. VI. n. 24. p. 284.

A me lecta quotannis in editioribus in floribus. Abdominis macula lateralis minime in meis testacea, sed obscure rufa.

a Magnitudo naturalis, b Eadem aucta,

THE STATE OF NEW YORK

In SENATE,  
January 10, 1887.

REPORT  
OF THE  
COMMISSIONERS OF THE LAND OFFICE,  
IN ANSWER TO A RESOLUTION  
PASSED BY THE SENATE  
MAY 10, 1886.

27



*Theresa analis* Fabr.



THEREVA analis.

*Die bleichafterichte Käferfliege.*

*Thereva analis*: fusca abdominis lateribus basi fulvis, ano albido. *Fabric. Entom. syst. Supplem. n. 5. p. 561.*

Legi non raro in montosis asperis. 1799.

a Magnitudo naturalis. b Eadem aucta.







*Empis pennipes* Fabr.

J. St. fcc.



EMPIS pennipes.

*Die federfüßichte Schnepfenfliege.*

*Empis pennipes*: nigra pedibus posticis elongatis pennatis. *Fabric.* Entom. syst. T. VI. n. 5. p. 404. Syst. Entom. n. 2. p. 801. Spec. Inf. T. II. n. 2. p. 471. Mant. Inf. T. II. n. 3. p. 364.

*Empis pennipes.* *Linn.* Syst. Nat. n. 2. p. 1003. ed. XIII. n. 2. p. 2339. Faun. Suec. n. 1896.

*Astilus pennipes.* *Scop.* carn. n. 994.

*Sulzer* Kennz. d. Inf. tab. 21. fig. 137.

Primo vere frequens in pratensibus.

a Magnitudo naturalis. b Eadem aucta.





*Rhagio syrphoides* Mihi.

J. St. fec.



## RHAGIO syrphoides.

### *Die Schwebefliegenartige Schnepfenfliege.*

*Rhagio syrphoides*: ater thorace lineato, abdomine rufo basi apiceque nigro, alis fascia costali fusca, pedibus testaceis.

Lecta a Dn. *Funck* in ditionibus Baruthinis.

Maior *Rb. tringar.* et *scolopaceo* F. Caput, antennae, palpi, haustellum atra. Thorax parum elevatus ater opacus, lineis quatuor cinereis (in pictura omis-  
sis) mediis duabus approximatis, reliquis marginalibus. Scutellum subgibbum atrum. Abdomen elongatum medio rotum (segmenta 2. 3. 4) basi apiceque nigrum. Seg-  
mente 2. 3 lineolis dorsalibus nigris. Alae obscure flavescens subhyalinae fascio-  
la costali fusca, marginem inferiorem haud attingente. Pedes omnes testacei, po-  
stici elongati.

a Magnitudo naturalis. b Eadem aucta,







*Syrphus ruficornis* Fabr.



SYRPHVS ruficornis.

*Die rothhörnigte Schwebefliege.*

*Syrphus ruficornis*: antennis setariis tomentosus thorace lineato, abdomine aeneo, alis maculatis. *Fabric.* Entom. Syst. T. VI. n. 84. p. 301. Syst. Ent. n. 35. p. 769. *Spec. Inf.* T. II. n. 48. p. 431. *Mant. Inf.* T. II. n. 35. p. 339.

Habitat in floribus.

a Magnitudo naturalis. b Eadem aucta.

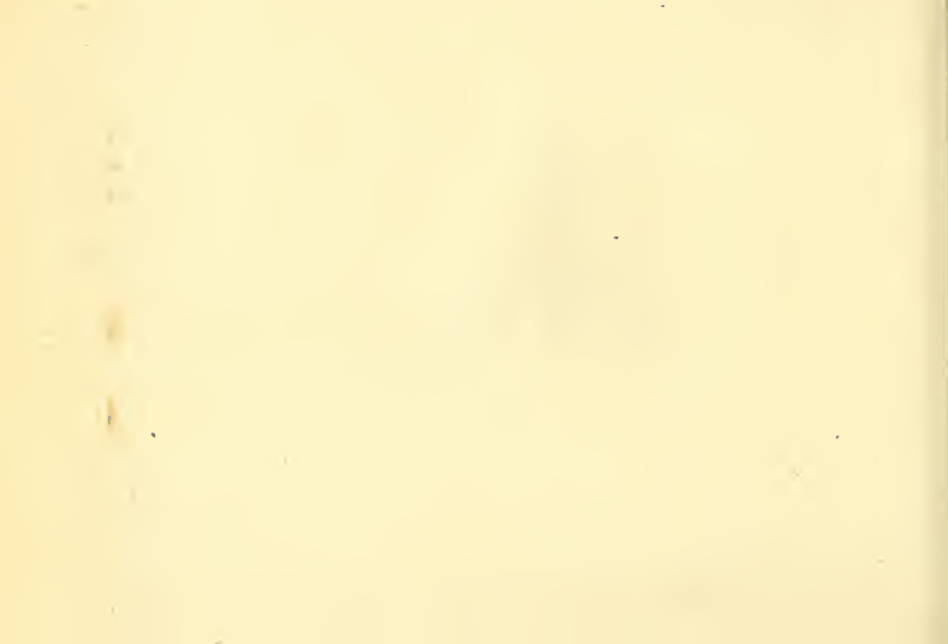


a



*Mutis sphogus* Fabr.

J. Dr. fec



MVLIO *sphegeus*.

*Die Bastardwespenartige Schwebefliege.*

*Mulio sphegeus*: niger pedibus ferrugineis. *Fabric. Ent. syst. Supplem. n. 9. p. 559.*

*Syrphus sphegeus Fabric. Syst. Entom. n. 28. p. 768. Sp. Inf. T. II. n. 40. p. 429.*

*Mant. Inf. T. II. n. 47. p. 338. Entom. syst. T. VI. n. 72. p. 298.*

Habitat in floribus.

Corpus vix atrum, potius atro violaceum. Inter *Muliones* aegre habitat, cum *S. ichneumoneo* (*Faun. Inf. Germ. LXXIII. 24.*)

a Magnitudo naturalis, b Eadem aucta,

THE [illegible] [illegible]

[illegible] [illegible] [illegible]

[illegible] [illegible] [illegible] [illegible] [illegible]

[illegible] [illegible] [illegible] [illegible] [illegible]

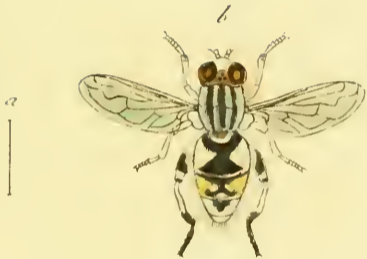
[illegible] [illegible]

[illegible] [illegible] [illegible] [illegible]

[illegible] [illegible] [illegible] [illegible] [illegible]

[illegible] [illegible] [illegible] [illegible]





*Syrphus vesicolor* Fabr.



SYRPHVS aeneus.

*Die metallglänzende Schwebefliege.*

*Syrphus aeneus*: antennis setariis subtomentosus nigro aeneus nitidulus genubus albis. *Fabric. Ent. syst. T. VI. n. 88. p. 302.*

Habitat haud infrequens in pratis et hortis.

a Magnitudo naturalis. b Eadem aucta.





*Syrphus tristis* Fabr.



SYRPIVS tristis.

*Die miszfärbige Schwebefliege.*

*Syrphus tristis*: antennis setatis nudiusculus thorace nigro pallide lineato abdomine aeneo nitidulo. *Fabric.* Entom. syst. T. VI, n. 92. p. 303.

Habitat non raro in floribus.

a Magnitudo naturalis. b Eadem aucta.







*Syrphus coemeteriorum* Fabr.



SYRPHVS coemiteriorum.

*Die schwarzviolette Schwebefliege.*

*Syrphus coemiteriorum*: antennis setariis nigro aeneus, abdomine depresso atro nitido, alis nigricantibus. *Fabric.* Ent. syst. T. VI. n. 94. p. 303. *Manu.* Inf. T. II. n. 59. p. 339.

*Musca coemiteriorum.* *Linn.* Syst. Nat. n. 82. p. 992. ed. XIII, n. 82. p. 2873. *Fn. Suec.* n. 1842.

Habitat in floribus non raro.

a Magnitudo naturalis. b Eadem aucta.





*Syrphus Ocyami* Fabr.



SYRPHUS Ocymi.

*Die Basilicum Schwebefliege.*

*Syrphus Ocymi*: antennis setariis atro aeneus nitidus, abdomine rufo, basi apice-  
que aeneo. *Fabric.* Entom. syst. T. VI, n. 114. p. 309.

Habitat in hortis: raro.

a Magnitudo naturalis. b Eadem aucta.







*Syrphus nectararius* Fabr.



SYRPHVS nectareus.

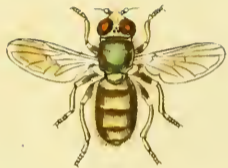
*Die linirte Schwebefliege. La Mouche à bandes jaunes alternativement plus larges sur le ventre. Geoffr.*

*Syrphus nectareus*: antennis setariis tomentosus abdomine flavo: segmentorum marginibus nigris: fascia flava. *Fabric. Entom. syst. T. VI. n. 116. p. 309.*  
*Geoffr. Inf. T. II. n. 40. p. 514.*

Habitat in plantis ambrosiacis,

a Magnitudo naturalis. b Eadem aucta.





*Syrphus canicularis* Miki.



SYRPHVS canicularis.

*Die Hundstag - Schwebefliege.*

*Syrphus canicularis*: antennis setariis tomentosus, thorace obscuro aeneo subnudo, abdomine fulvo tomentoso.

Legi in editioribus sub canicula 1800.

Caput atrum nitidum parum pubescens. Antennae flavae seta nigricante nuda. Vertex pubescens. Thorax scutellumque nigro aenea, lateribus inprimis subtomentosa: dorso subnudo. Abdomen aeneum nitidum e pilis fulvis tomentosum. Pedes flavi: femora medio nigra. Alae subflavo hyalinae.

a Magnitudo naturalis    b Eadem aucta.







*Mulio mutabilis* Fabr.



MVLIO mutabilis.

*Die schillernde Schwebestiege.*

*Milio mutabilis*: tomentosus thorace immaculato, abdomine nigro griseoque mutabili. *Fabric.* Ent. syst. Supplem. n. 3. p. 559.

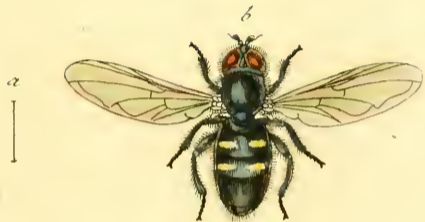
*Syrphus mutabilis.* *Fabric.* Entom. syst. T. VI. n. 59. p. 294. Syst. Ent. n. 24. p. 767. Spec. Inf. T. II. n. 33. p. 428. Mant. Inf. T. II. n. 39. p. 338.

*Musca mutabilis.* *Linn.* Syst. Nat. n. 40. p. 985. ed. XIII. n. 40. p. 2872. Faun. Suec. n. 1807.

Habitat in editioribus: in pratis raro.

a Magnitudo naturalis. b Eadem aucta. •





*Syrphus quadrimaculatus* Michx.

J. St. fœe



SYRPHVS quadrimaculatus.

*Die viergeflekte Schwebfliege.*

*SYRPHVS quadrimaculatus*: antennis setariis subtomentosus, thorace caerulescente, abdomine nigro maculis pellucidis quatuor.

Habitat in floribus.

Caput atrum nitidum pubescens. Antennae fuscae seta nigra. Oculi fusci cupreo-marginati. Thorax atro caerulescens subtomentosus immaculatus. Clava halterum flava. Abdomen depressum marginatum atrum s. atro-caerulescens nitidum subtomentosum, segmento secundo et tertio maculis duabus albidis pellucidis. Pedes nigri pubescentes. Corpus subtus albidum. Alae nigrigantes.

a Magnitudo naturalis. b Eadem aucta.







*Syrphus globulus* Michx.

St. fec.



SYRPHIVS globulus.

*Die kuglichte Schwebfliege.*

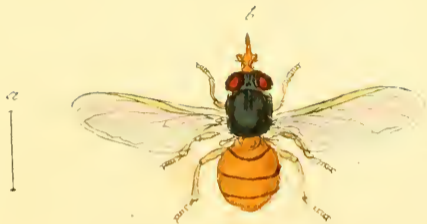
*SYRPHVS globulus*: antennis setariis subnudus, thorace subgloboso nigro, abdomine flavo globoso inflato basi fusco fasciato, apice punctis duobus fuscis.

Habitat in floribus. *Dn. Patricius Trost.*

Habitus et statura *S. gibbi* et *gibbosi*. Caput exiguum orbiculatum. Oculi connati fusci. Antennae in vertice approximatae-breves, seta brevissima. Thorax ater subpubescens nitidus gibbus elevatus suborbiculatus, antice et postice utrinque interrupte albido marginatus. Scutellum atrum nitidum. Abdomen globosum inflatum flavum, segmento primo fusco, maculis duabus flavis, secundo antice fusco marginato, tertio maculis marginis antici tribus, punctisque dorsalibus duobus fuscis, quarto flavo punctis duobus minoribus fuscis. Pedes flavi, unguibus fuscis. Alae hyalinae. Squama halterum magna hyalina concava.

a Magnitudo naturalis. b Eadem aucta.





*Rhingia rostrata* Fabr.



RHINGIA rostrata.

*Die pomeranzenfärbige Schnabelfliege.*

*RHINGIA rostrata*: thorace sublineato, rostro abdomine pedibusque testaceis.

*Fabric* Entom. syst. T. VI. n. I. p. 374. Syst. Ent. n. I. p. . 791. Spec.

Inf T. II. n. 1. p. 460. Mant. Inf. T. I. n. 1. p. 357.

*CONOPS rostrata*. *Linn.* Syst. Nat. n. 1. p. 1004. ed. XIII. n. 8. p. 2892.

*MYSCA rostrata*. *Degeer* Inf. T. XI. n. 19. p. 130. tab. 7. fig. 21. 22.

Habitat frequens ruri pecoribus admodum molesta.

a Magnitudo naturalis. b Eadem aucta,







*Syrphus cryptarum* Fabr.



SYRPHVS cryptarum.

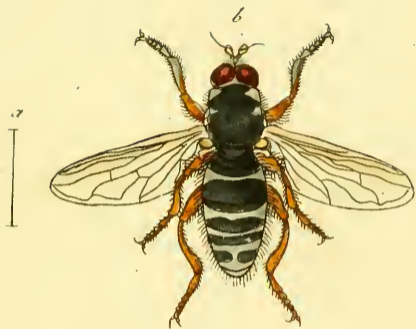
*Die Minier - Schwebefliege.*

*SYRPHVS cryptarum*: antennis fetialis tomentosus abdomine fusco circulis tribus albis: primo segmento lateribus luteo, scutello pedibusque testaceis.  
*Fabric.* Ent. syst. T. VI. n. 26. p. 285.

Habitat in pratis humentibus.

a Magnitudo naturalis. b Eadem aucta.





*Syrphus vespiformis* Fabr.



SYRPHVS vespiformis.

*Die wespentartige Schwebefliege.*

*SYRPHVS vespiformis*: antennis setariis nudus thorace maculato, abdomine cingulis flavis utrinque connatis. *Fabric.* Ent. syst. T. VI. n. 82. p. 800. Syst. Ent. n. 33. p. 769. *Spec. Inf.* T. II. n. 46. p. 430. *Mant. Inf.* T. II. n. 53. p. 339.

*MUSCA vespiformis.* *Linn.* Syst. Nat. n. 44. p. 986. ed. XIII. n. 44. p. 2873. *Fn.* Suec. n. 1811.

Habitat raro in sylvaticis editioribus.

a Magnitudo naturalis, b Eadem aucta.

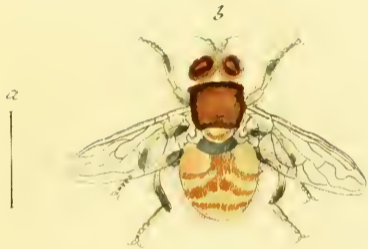
1883

...

...

...





*Syrphus aureus* Mihi.



SYRPHVS aureus.

*Die goldhaarigte Schwebefliege.*

*SYRPHVS aureus*: antennis plumatis tomentosus aureus, scutello, segmento abdominis primo secundoque macula utrinque marginali flavis, pedibus nigris albo annulatis.

Legi raro in pratis.

Habitus et statura *Syrph. mistac. Fabric.* Oculi hirsuti nigri. Frons hirsuta flava, ore regioneque sub antennis calva nigra nitidissima. Antennarum clava basi nigra apice fordide fulva: seta plumata ferruginea. Thorax dense aureo tomentosus. Scutellum flavo tomentosum. Abdomen aureo tomentosum, segmenti primi et secundi maculis flavis marginalibus translucentibus. Corpus subtus nigrum cinereo tomentosum. Pedes nigri, femoribus apice tibiisque basi albo annulatis, tibiis posticis arcuatis, tarsis aureo tomentosis. Alae albo hyalinae, macula bascos obscura.  
a Magnitudo naturalis. b Eadem aucta.





*Bibio rustica* Michx.



BIBIO rustica.

*Die Land - Markusfliege.*

*BIBIO rustica*: hirta atra, thorace cinereo lineato, abdominis segmentis maculis cinereis marginalibus, pedibus flavis.

Legi in dumetis haud frequens.

Habitus et statura *Bib. pleb. Fabr.* sed distinctissima. Caput cinereum, fronte inter oculos argentea. Occipite setoso. Oculi obscuri virides. Antennae basi hirtae nigrae, apice cinereo fuscae. Thorax ater lineis quatuor cinereis: margine laterali hirto. Scutellum cinereum. Abdomen elongatum conicum atrum, segmento primo apice cinereo, reliquis margine laterali maculis trigonis cinereis: anus immaculatus. Pectus et abdominis antica pars, cinerea. Femora simplicia nigra cinereo irrorata, tibiis flavis apice nigris. Tarsi nigri, primo articulo flavo,

a Magnitudo naturalis. b Eadem aucta,







*Sycphus apiformis* Fabr.



SYRPHUS apiarius.

*Die Bienen - Schwebefliege.*

*SYRPHUS apiarius*: antennis plumatis tomentosus thorace antice flavo, abdominis apice albo, alis basi ferrugineis. *Fabric.* Ent. syst. T. VI, n. 9. p. 289.

Habitat in pratis sylvaticis.

Habitus et statura *Syrph. pelluc. F.* Caput nigrum. Frons inter antennis fordide flava. Antennae plumatae obscuro flavae. Thorax antice ( $\frac{3}{4}$ ) rufo tomentosus, Pedes nigri setosi; medii longiores: tibiae posticae incurvae.





*Syrphus Ramunculi* Miki.



SYRPHUS Ranunculi.

*Die Hahnenfuß - Schwebefliege.*

*SYRPHUS Ranunculi*: antennis setariis tomentosus niger, scutello anoque albis; tibiis posticis arcuatis.

Legi in *Ranunculo Ficaria L.* tempore verno.

Maioribus adnumerandus. Caput nigrum vertice rufo setoso: fronte inter antennis argenteo sericea. Os nigrum. Antennae obscuro flavae, clava suborbiculata. Oculi magni fusci. Thorax tomentosus ater immaculatus. Scutellum setis longioribus albis hispidum. Abdomen compresso — ovatum tomentosum nigrum, ano late albo. Femora nigra hirsuta, postica clavata. Tibiae piceae, posticae compresso — arcuatae; tarsis omnibus flavis. Alae obscuro hyalinae, vasis flavis, extimis nigris, macula transversa nigricante,







*Empis pennata* Miki.



EMPIS pennata.

*Die gefiedertfüßichte Schneefenstiege.*

*EMPIS pennata*: atra, thorace cinereo lineato, pedibus posticis quatuor pennatis, rostro nigro.

Legi in Heracleo Spondylio L. tempore *postfoenisecii*.

Habitus et statura *Emp. ciliatae* Fab. ast maior et distincta. Caput parvum nigrum, fronte inter antennis obscure cinerea, rostro atro. Thorax pilosus ater, lineis cinereis lucidis quatuor dorsalibus, mediis distinctioribus. Abdomen conicum nigrum, basi inprimis cinereo pubescens. Pedes nigri, femoribus tibiisque quatuor posticis utrinque pennatis. Alae obscurae, costa marginali nigricante.

a Magnitudo naturalis. b Eadem aucta. c Pes posticus auctus.





*Ceratopogon leucopterus* Meig.



CERATOPOGON leucopterus.

*Die weißflüchtige Barthornmücke.*

*CERATOPOGON leucopterus*: ater halteribus pedibusque fuscis; alis albis.

• *Meigen* Class. dipteror. I. n. 4. p. 28.

Habitat in floribus: in Heracleo Spondyl. *Linn.*

Thorax aterrimus elevatus f. gibbus. Pedes (in meis speciminibus) obscure fuscis f. potius nigricantes. Alae lacteae.

a Magnitudo naturalis. b Eadem aucta.







*Hirtea Marci* Mas Meigen.



HIRTEA Marci. Mas.

*Die schwarzrandige Haarfliege. Das Männchen.*

*HIRTEA Marci*: atra alis niveis (♂) aut fuscis (♀): margine exteriori nigro.  
*Meigen* Class. dipter. I. n. 2. p. 108.

*HIRTEA hortulana*: alis hyalinis: margine exteriori nigro. *Fabric.* Ent. syst.  
Supplem. n. 2. p. 551.

*TIPVLA hortulana.* *Fabric.* Ent. syst. T. VI. Syst. Ent. n. 38. p. 753. Spec.  
Inf. T. II. n. 50. p. 409. Mant. Inf. T. II. n. 62. p. 327.

*TIPVLA hortulana.* *Linn.* Syst. Nat. n. 46. p. 977. ed. XIII. n. 46. p. 2825.  
*Reawn.* Inf. T. V. tab. 7.

*Schaeffer* Ic. Inf. ratisb. tab. 104. fig. 8. 9.

*Panzer* Nomenclat. d. Schöff. Inf. p. 114.

Habitat frequens in floribus, in pratis: primo vere.

a Magnitudo naturalis, b Eadem aucta.





*Syrphus Rosarum* Fabi:



SYRPHVS Rosarum.

*Die Rosenschwebefliege.*

*SYRPHVS Rosarum*: antennis setariis nudus, thorace aeneo nigro, abdomine atro: maculis duabus flavis. *Fabric. Ent. syst. T. VI. n. 109. p. 307.*

Habitat in editioribus sylvaticis.

a Magnitudo naturalis. b Eadem aucta.





27  
|



*Musca Eulophium Fabr.*



MUSCA Ehippium.

*Die Sattel - Fliege.*

*MUSCA EPHIPIUM*: antennis setariis elongata atra thorace rufo, pedibus testaceis. *Fabr.* Ent. syst. T. VI. n. 108. p. 338.

Habitat in pratis sylvaticis.

a Magnitudo naturalis. b Eadem aucta.





*Musca Jacobae Mihi.*



MUSCA Iacobaeae.

*Die Fliege auf dem St. Jacobskraut.*

*MUSCA IACOBÆAE*: antennis setariis cinerea: alis albis, fasciis tribus fuscis, tertia basi cum secunda connexa, scutello pedibusque flavis.

Legi quotannis in *Senecione Iacobea* L.

Caput pallidum linea verticali nigra. Frons flava. Antennae flavae. Seta pallida. Os vesiculosum, palpis pallidis. Thorax cinereus, puncto humerali, lineola abbreviata ante alas, scutelloque flavis. Abdomen conicum nigrum cinereo micans. Pedes omnes flavi. Alae magnae albae, fasciis tribus fuscis, prima abbreviata, reliquis duabus basi connexis.

a Magnitudo naturalis. b Eadem aucta.





17  
|



*Bibio ferdida* Miki.



BIBIO fordida.

*Die schmutzig gelbgraue Stiletfliege.*

*BIBIO fordida*: villosa livido lutescens, thorace lineis duabus cinereis, abdomine cinereo, alis flavescens, venis nigris.

Legi in Calthae floribus.

An *Bibio venosa* Meigen. Classificat. d. Zweyflüg. I. n. 2. p. 213.?

Frons fulvo tomentosa, occipite cinerascens. Antennae porrectae, articulo primo longissimo crassissimo setoso, reliquis exiguioribus obscure cinerascens, ultimo acuto. Oculi fusci maculis hinc inde purpurascens. Thorax sordide lutescens lineis duabus dorsalibus, cinerascens. Scutellum lutescens. Halteres fusci, clava lutescens. Abdomen conicum cinereum. Pedes flavescens, tarsis obscurioribus. Alae sordide lutescens, venis nigris.

a Magnitudo naturalis. b Eadem aucta.



12  
|



*Nemotelus tarsatus* Michx.



NEMOTELUS tarsatus.

*Die dunkel stahlblaue Plattfliege mit weissen Schlen.*

*NEMOTELUS tarsatus*: atroviolaceus abdomine plano marginato, incisuris medio albidis, tarsis flavis.

Legi in copula in *Mentha sylvestri* Linn.

An huius generis? Caput nudum atrum nitidum, fronte sulco tenui impressa. Antennae nigrae, sub lente subcinerascens. Oculi nigricantes. Thorax atrovio-  
laceus laevis, dorso parum elevatus, sub lente subtilissime punctatus, hinc vel inde  
leviter puberulus. Halteres nigri, clava magna. Scutellum nigrum. Abdomen atro  
violaceum planum marginatum, segmentis distinctis, incisuris albidis. Pedes atro  
violacei, tibiis posticis clavatis: tarsis flavis.

a Magnitudo naturalis. b Eadem aucta.







*Dioctria frontalis* Meigen.



DIOCTRIA lateralis.

*Die seitenfleckige Habichtsflye.*

*DIOCTRIA lateralis*: atra pedibus flavis, posticis fuscis. *Meigen* Classific. der Zweyfl. I. n. 8. p. 257. tab. XIII. fig. 8.

Legi in floribus, praesertim umbelliferis, media aestate.

Thoracis maculae laterales, e pube cinerea conflatae, non in omnibus speciminibus aequae manifestae.

Deleatur in tab. *Dioctriae frontal.* nomenclatura, et cum hac aptiori restituitur.

a Magnitudo naturalis, b Eadem aucta.





*Musca arcuata* Fabr.



MUSCA arcuata.

*Die wachsgelbe Fliege mit halbmondförmigen Flecken auf den Flügeln.*

*MUSCA arcuata*: antennis setariis testacea, alis maculis duabus areaque apicis nigris. *Fabric. Ent. syst. VI. n. 170. p. 353.*

Legi haud infrequens in *Heracleo Spondylis* L.

An potius *M. ruficauda* *Fabr.*? Sed alae differre videntur, nec in abdominis stylo, puncta nigra observantur.

a Magnitudo naturalis, b Eadem aucta.







*Ceratopogon leucopterus* Meigen.



CERATOPOGON leucopterus.

*Die weisflüglichte Barthornfliege.*

*CERATOPOGON leucopterus*: ater, halteribus pedibusque fuscis; alis albis.

*Meigen*. *Classific. dipteror.* I. n. 4. p. 28.

Habitat in floribus *Heraclei Spondyl. L.*: rarior. Maris antennarum seta nivea.

Monitu Cl. *Meigen*, cuius benevolentiae per plures antliatorum picturas elegantissimas debeo, paulatim in *Faun. Inf.* cum amicis Entomologis communicandas, illa species, quae *Faun. Inf.* XCV. 19. iam sub nomine, *Ceratopog. leucopteri* delineata fuit, potius *Chironomum chiopterum Meigen*. *Classif. dipt.* I. n. 18. p. 17. repraesentavit.

a Magnitudo naturalis. b Eadem aucta.





*Ceratopogon punctatus* Meig.



CERATOPOGON punctatus.

*Die punktirte Barthornfliege.*

*CERATOPOGON punctatus*: ater, alis niveis fusco punctatis. *Meigen*. *Classific.*  
dipter. I. n. 10. p. 29.

Habitat in sylvaticis udis graminosis.

Hac figura mas huius speciei, femina sua rarior obvia, repraesentatum.

a Magnitudo naturalis. b Eadem aucta.







*Ceratopogon bicolor* Meig.



CERATOPOGON bicolor.

*Die zweyfarbigte Barthornfliege.*

*CERATOPOGON bicolor*: thorace cinereo fusco maculato; abdomine pedibusque albis, geniculis fuscis. *Meigen. Classific. dipt. I, n. 16. p. 31.*

Habitat primo vere ad ripas aquarum.

a Magnitudo naturalis. b Eadem aucta.





*Ceratopogon spinipes* Meig.



CERATOPOGON spinipes. Mas.

*Die dornfüßigte Barthornfliege. Das Männchen.*

*CERATOPOGON spinipes*: niger, pedibus flavis, geniculis nigris: femoribus auticis spinosis. *Meigen.* in litt.

Habitat ad aquas.

Alae halteresque nivi.

a Magnitudo naturalis. b Eadem aucta. e Antenna, d pes posticus: magnitudine aucta.





2  
|



*Sciara flavipes* Meig.



SCIARA flavipes. Mas.

*Die gelbfüchte Trauerfliege. Das Männchen.*

*SCIARA flavipes*: nigro fusca, subtus pedibusque luteis, Meigen Classific. dipter.

I. n. 3. p 98.

Habitat in floribus, tempore aestivo.

a Magnitudo naturalis. b Eadem aucta.





*Tachydromia Mantissa* Meig.



TACHYDROMIA Mantispa. Femina.

*Die Fangschreckenartige Rennfliege. Das Weibchen.*

*TACHYDROMIA Mantispa*: flavescens, abdomine elongato, supra fusco, femoribus auticis clavatis hispidis. *Meigen*. in litt.

Habitat in sylvaticis graminosis haud infrequens, mense Julio.

Nova species, nondum a Cl. *Meigen* in *Classificat. dipter.* enumerata. Caput globosum, cinereum, oculis viridibus. Antennae biarticulatae breves: articulo primo cylindrico, flavo, secundo ovato nigro, seta terminali deflexa. Haustellum perpendiculare breve, lutescens, palpis duabus subclavatis albis. Alae aquae, abdomine longiores. *Meigen*.

a Magnitudo naturalis. b Eadem aucta. c Antenna. d Ala, magnitudine aucta.







*Tachydromia albifeta* Meig.



TACHYDROMIA albifeta Mas.

*Die weifs endborstige Rennfliege. Das Männchen.*

*TACHYDROMIA albifeta* : nigra, pedibus flavis, antennarum seta nivea. Meigen. in litt.

Habitat in sylvaticis graminosis: haud infrequens: mense Julio.

Nova species aequae nondum a Cl. Meigen in *Classific. dipteror.* enumerata. Caput cinereum, haustello nigro. Antennae nigrae, seta terminali deflexa nivea. Thorax, scutellum, abdomen atra nitida. Pedes flavi, tarsi fuscis. Femora pedum intermediorum vix reliquis crassiora, mucica. Halteres dilate flavi. Meigen.

a Magnitudo naturalis. b Eadem aucta. c Antenna aucta.





*Collonura elegans* Meig. Mac.



CALLOMYA elegans. Mas.

*Die zierliche Rollfliege. Das Männchen.*

*CALLOMYA elegans*: atra, abdomine utrinque maculis duabus albis. *Meigen*. *Clas-*  
*sific. dipter.* I. n. I. p. 311. tab. XV. fig. 12 — 17.

*DOLICHOPVS elegans*. *Fabric*. *Syst. Antliat.* n. 21. p. 271.

Habitat in *Heracleo Spondyl*. L.

*Callomyae* genus a Cl. *Meigen*. constitutum, a *Dolichopo* *Fabric*. ut diversum, characteribus nunc in altera noviter detecta specie (*Callomya aemona* *Meig*) confirmatis, maneat stabilitum.

a Magnitudo naturalis. b Eadem aucta.







*Collomya elegans* Meig. Fem.



CALLOMYA elegans. Femina.

*Die zierliche Rollfliege. Das Weibchen.*

*CALLOMYA elegans*: atra; thorace fasciis duabus argenteis, prima interrupta; abdomine fasciis quatuor, prima secundaque lutescentibus ultimis argenteis.  
*Meigen.* in litt.

Habitat cum mare.

a Magnitudo naturalis. b Eadem aucta.





*Platyptera fasciata* Meig.



PLATYPEZA fasciata.

*Die bandirte Sohlenfliege.*

*PLATYPEZA fasciata*: abdomine cinereo nigro fasciato; pedibus fuscis. *Meigen*,

Classific. dipteror. I. n. 1. p. 310. tab. XIV. fig. 7 -- 11.

*DOLICHOPUS fasciatus*: nigricans, abdomine cinereo nigro - fasciato, antennarum articulo ultimo subulato. *Fabric*. Syst. Antliat. n. 22. p. 271.

Habitat in pratis.

Variat abdomine fasciis quatuor aut quinque. *Meigen*,

a Magnitudo naturalis.      b Eadem aucta,







*Tephritis radiata* Meig.



TEPHRITIS radiata.

*Die gestrahlte Brandfliege.*

*TEPHRITIS radiata*: cinerea capite pedibusque flavis, alis albis: macula ante apicem radiata atra. *Fabric.* Syst. Antliat. n. 16. p. 319. Suppl. Ent. syst. p. 565.

*MUSCA stellata.* *Sulzer* abgek. Gesch. d. Inf. p. 216. tab. 28. fig. 12. c.

Habitat in pratis, hortis, dumetis in floribus,

a Magnitudo naturalis. b Eadem aucta.



22



*Tephritis foliicola* Vie.



TEPHRITIS Solstitialis.

*Die Sonnenwende-Brandfliege. La Mouche des tetes de chardons. Geoffr.*

*TEPHRITIS Solstitialis*: alis albis: fasciis quatuor connexis nigris, scutello flavo.  
*Fabric.* Syft. Antliat. n. 25. p. 321.

*MUSCA Solstitialis.* *Fabric.* Ent. syft. IV. n. 195. p. 359. Syft. Ent. n. 79. p. 787. Spec. Inf. II. n. 103. p. 454. Mant. Inf. II. n. 123. p. 353.

*MUSCA Solstitialis.* *Linn.* Syft. Nat. n. 127. p. 999. ed. XIII. n. 127. p. 2858.  
Fn. Succ. n. 1879.

*Geoffr.* Inf. II. n. 14. p. 499.

*Degeer* Inf. VI. n. 16. p. 42. tab. 2, fig. 10. 11.

Habitat in Cardui, Cirsii floribus.

**A** *Musca Arctii* Faun. Inf. XXII. 23. diversam putat Cl. Meigen. in litt: ergo veram speciem, secundum elegantissimam eius picturam, hic loci inserendam curavi.

**a** Magnitudo naturalis. **b** Eadem aucta.





b

a



*Scaeva glauca* Meig.



SCAEVA glaucia.

Die durchscheinend gebänderte Schwebefliege. \*)

SCAEVA glaucia Meigen.

ERISTALIS glaucius: antennis setariis subtomentosus niger, abdomine basi pel-  
lucido cingulisque duobus albidis interruptis. *Fabric. Syst. Antliat. n. 49.*  
p. 243.

SYRPHVS glaucius. *Fabric. Ent. Syst. VI. n. 97. p. 304. Syst. Ent. n. 37.*  
p. 770. *Spec. Inf. II. n. 53. p. 431. Mant. Inf. II. n. 61. p. 340.*

MVSCA glaucia. *Linn. Syst. Nat. n. 47. p. 986. ed. XIII. n. 47. p. 2874. Fn.*  
*Suec. n. 1813.*

CONOPS glaucius. *Scop. carn. n. 966.*

Habitat in *Heraclei Spondyl. L. florib. Mens. Iulio.*

Hac figura *femina* repraesentata est. Mas differt, exceptis oculis, abdomi-  
nis maculis anterioribus pellucidis taenia percursis. *Dn. Meigen in litt.*

a Magnitudo naturalis. b Eadem aucta.

\*) Ne *Cl. Meigens* in nominibus imponendis, suorum quoque lingua vernacula designandorum generum, antevertere videar, studio mihi ab inventione horum nominum temperavi, quae alioquin more meo infectis indidi in Faun. germ. delineatis. Atqui pristinum nomen germanicum, quod *Syrphi* et *Muscae* etc. generibus alias decebat, ad interim servavi.



*Callicera aenea* Meig.



CALLICERA aenea.

*Die metallfarbige Seidenfliege.*

*CALLICERA aenea* Meigen.

*BIBIO aenea*: nigra tomentosa, abdomine aeneo. *Fabric.* Syst. Antliat. n. 2. p. 66. Ent. syst. VI. n. 1. p. 254. *Gen. Inf. Mant.* p. 304. *Spec. Inf.* II. n. 4. p. 413. *Manr. Inf.* II. n. 4. p. 328.

Habitat in *Catena septem montium* (Siebengebürg) et quidem in summo iugo *Montis Leonis* (Löwenberg), ibidemque collecta fuit, a Dn. *Weniger* Rheno-Mühiheimensi, entomologo perindustrio.

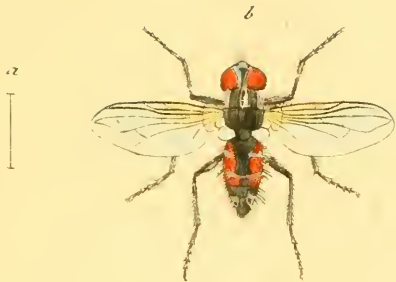
Antennae atrae, triarticulae, seta alba basi nigra. Oculi fascia nigra. Thorax fusco-cinereus, lineis tribus obscuris longitudinalibus. Scutellum ciliis pallide flavis cinctum. Abdomen auro nitens, rufo tomentosum. Pedes flavi: femora basi nigra. Alae margine antico pallide fusco. *Meigen in litt.*

Marem haec figura repraesentat. *Femina* magnitudine maiori, fronteque latiori differt

a Magnitudo naturalis. b Antennae magnitudine aucta.







*Musca nigripes* Meig.



MVSCA nigripes.

*Die schwarzfüßsichte Fliege.*

*MVSCA nigripes*: antennis plumatis, piloso nigra, abdominis lateribus testaceis albo tessellatis. *Fabric. Syst. Antl. n. 47. p. 293. Ent. syst. VI. n: 30. p. 319.*

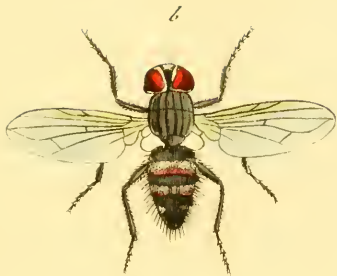
Habitat in floribus. ~

Quae sub hoc nomine in *Faun. germ. LX. 13* depicta fuit, species *Muscae ludificae Fabric. Marem* sistit; haec tabula autem *Marem* verae *Musc. nigriped. Fabric.*

a Magnitudo naturalis.      b Eadem aucta.



a



1. *Musca leucozona* Meig.



MVSCA leucozona.

*Die weifsgegürtelte Fliege.*

*MVSCA leucozona*: antennis plumatis, atra, abdomine fasciis tribus albis nitidis, alis basi flavescens, pedibus nigris.

Habitat Julio in dumetis. Dn. *Meigen*.

Antecedenti affinis, attamen diversa. Fasciae abdominis nitidae, certo situ pallide fusco - micantes. Hypostoma, orbitaeque oculorum, argenteo nitidae. Femina magnitudine minor, fronte latiori distincta. *Meigen* in litt.

a Magnitudo naturalis. b Eadem aucta.







*Tachina ferox* Meig.



TACHINA ferox.

*Die freche Fliege.*

*TACHINA ferox*: nigra, abdominis margine laterali pallide testaceo, pedibus nigris.

Habitat Julio in floribus. *Dn. Meigen.*

Nova utique ut videtur species nondum a *Fabricio* enumerata. Hypostoma et frons testaceo nitidae: fronte fascia fusco nigra, testaceo micante. Antennae nigrae. Abdominis latera pallidiora testacea ac in *Tach. fera Fabr.* Alae fusco-cinereae, basi testaceae. *Meigen in litt.*





*Chlorops scutellatus* Meig.



CHLOROPS scutellatus.

*Die geschilderte Fliege.*

*CHLOROPS scutellatus*: niger, hypostomate semilunari scutello femoribusque luteis.

Habitat in Gramine, et in humilioribus plantis. *Dn. Meigen.*

a Magnitudo naturalis, b Eadem aucta.







*Chlorops denticornis* Meig.



CHLOROPS denticornis.

*Die zahnhornichte Fliege.*

*CHLOROPS denticornis*: niger, hypostomate scutello, abdominisque segmentis luteis.

Habitat in Gramine in floribus.

Similis antecedenti atq. differt. Antennarum clava denticulo armata: seta plumata. Femora lutea, tibiae nigrae.

a Magnitudo naturalis. b Eadem aucta, c Antenna aucta.





*Tanypus cinctus* Meigen.



TANYPVVS cinctus.

*Die gegürtelte Streckfußmücke.*

*TANYPVVS cinctus*: abdomine fusconigro alboannulato; alis fusco-punctatis, pedibus variegatis. *Meigen. Classific. dipter. I. n. 4. p. 22.*

*CHIRONOMVS cinctus*: lividus, alis maculis tribus marginalibus nigris, abdomine nigro albo-annulato. *Fabric. Syst. Antliar. n. 26. p. 43.*

*TIPVLA cincta*. *Fabric. Ent. syst. VI. n. 60. p. 246. Spec. Inf. II. n. 42. p. 407. Mant. Inf. II. n. 51. p. 326.*

*TIPVLA cincta*. *Linn. Syst. Nat. n. 23. p. 974. ed. XIII. n. 28. p. 2820.*  
Habitat ad ripas aquarum.

a Magnitudo naturalis. b Eadem aucta.







*Macrocera lutea* Meigen.



MACROCERA lutea.

*Die gelbe Langhornmücke.*

*MACROCERA lutea*: lutea; antennis corpore duplo longioribus. *Meigen* Claf-  
sific. dipter. I. n. 1. p. 46. tab. II. fig. 24.

Habitat in udis graminosis sylvaticis.

a Magnitudo naturalis. b. Eadem aucta.



a  
I



*Atractocera maculata* Meigen.



ATRACTOCERA pungens.

*Die stechende Spindelhornmücke.*

*ATRACTOCERA pungens*: cinerea thorace lineis tribus obscuris; abdomine maculis dorsalibus nigris. *Meigen.*

*ATRACTOCERA maculata.* *Meigen.* *Classific. dipt. I. n. 3. p. 95.*

*SCATOPSE reptans*: nigra alis hyalinis, pedibus nigris: annulo albo. *Fabric.*  
*Syst. Antliat. n. 2. p. 56.*

*CVLEX reptans.* *Fabric. Ent. syst VI n. 8. p. 402. Syst. Ent. n. 5. p. 800.*  
*Spec. Inf II, n. 5. p. 470. Mant. Inf. II n. 7. p. 364.*

*RHDGIO colombaschensis.* *Fabric. Ent. syst. VI. n. 22. p. 276.*

*CVLEX reptans.* *Linn. Syst. Nat. n. 5. p. 1003. ed. XIII. n. 5. p. 2888. Faun.*  
*Suec. n. 1893.*

*Coquebert. illustr. p. 101. tab. 23. fig. 7.*

*Griselinii histor. bannat. temeswar. II. p. 125.*

Habitat in sylvaticis, tempore aestivo frequentissime, reptatu et punctura pecoribus et hominibus molestissima.

Haec figura feminam *Atractocerae maculat*. *Meigen*. *Classific. dipt. l. c.* repraesentat.

Aiunt esse *Rbagionem* illum famosum *colombaschensem*, quem equidem *Cl. Fabricius*, pro eadem specie ante aliquot annos determinavit. Verum, hanc sententiam posthac mutasse videtur, quoniam *Cl. Viro Minde* placuerit, hunc *Rbagionem* (in *Syst. Antl. p. 56*) cum *Scatopse reptante* s. *Culice reptante* olim sic dicto, s. *Atractocera regelativus* nostra coniungere. Cum ergo *Cl. Fabric. Atractocerae argyropezae* nostrae, eiusdem, quam nos ipsi cum illo communi cavimus speciei, *Atractocerae maculatae* nomen indidit, necessario sequitur, ut nunc ea *Atractocerae pungentis* nomine, de iure innotescat. *Meigen* in litter.

a Magnitudo naturalis. b Eadem aucta.





*Dasyproctus punctatus* Mac Neig.



DASYPOGON nervosus.

*Die schwarzadrigte Wolfsfliege.*

*DASYPOGON nervosus*: ater, venis alarum nigro marginatis. *Meigen*. *Classific. dipter.* II. n. 3. p. 252.

Habitat in sylvaticis.

A nonnullis entomologis, pro mare *Asili punctat.* Faun. inf. habetur.





*Atherix crassicornis* Meig.



ATHERIX crassicornis.

*Die dickhornigte Schaufelfliege.*

*ATHERIX crassicornis*: cinerea, thorace linea dorsali nigra, antennarum clava didyma.

Nova species est, cuius *femina* hac in figura representatur. Dn. *Meigen*.

Habitat in floribus.

a Magnitudo naturalis. b Eadem aucta. c Antenna aucta.







*Lauxonia cylindricornis* Meigen.



LAVXANIA cylindricornis.

*Die walzenhornigte Fliege.*

*LAVXANIA cylindricornis*: pilosa atra, alis flavescensibus. *Fabric. Syst. Antl.*  
n. 1. p. 212.

*MUSCA cylindricornis*. *Fabric. Ent. syst. VI. n. 86. p. 332.*  
*Coquebert. illustr. 106. tab. 24. fig. 4.*

Habitat frequens in sylvaticis graminosis.

Nigra nitida: Seta antennarum lactea. Oculi virides, fascia transversa caerulea. Tarsi medii et postici flavescens. Alae flavae, basi nigrae. Abdomen subdepressum. Dn. *Meigen* in litt.

a Magnitudo naturalis. b Eadem aucta, c Antenna aucta,

STATE OF NEW YORK

IN SENATE

January 10, 1907.

REPORT

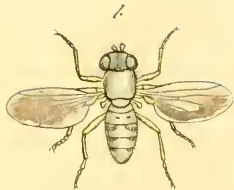
OF THE

COMMISSIONERS OF THE LAND OFFICE

IN ANSWER TO A RESOLUTION PASSED BY THE SENATE

APRIL 18, 1906.

a  
I



*Chamaemya elegans* Meigen.



CHAMAEMYA elegans!

*Die zierliche Fliege.*

*CHAMAEMYA elegans*: pallide cinerea, abdomine fasciis tribus nigris interruptis, halteribus pedibusque flavescens.

Habitat in floribus. *Dn. Meigen.*

*Chamaemya* genus, ad *Chlorops* propius accedit, quamvis ob fabricam oris alienum, *Dn. Meigen.*

a Magnitudo naturalis. b Eadem aucta,







*Musca ludificæ* Fem. Meigen.



MVSCA ludifica.

*Die Brettspiel - Fliege.*

*MVSCA ludifica*: antennis plumatis nigra, thorace sublineato, abdomine ovato testaceo: segmento primo lineaque dorsali nigris. *Fabric. Syst. Antl. n. 73. p. 298. Ent. syst. VI. n. 46. p. 323.*

Habitat frequens in pratis, pascuis, pecoribus molestissima.

Est *femina* maris, cuius figura, sub nomine *Muscae nigrip.* iam iam in *Faun. inf.* depicta est.





*Nemotelus nigrinus* Meigen.



NEMOTELVS nigrinus. Mas.

*Die schwarze Plattfliege. Das Männchen.*

NEMOTELVS nigrinus: niger; pedibus albis femoribus nigris. *Meigen* Classific.  
dipter. I. n. 3. p. 140.

Habitat quoque ad Rheni ripas. *Dn. Meigen.*

Atra nitida. Abdomen convexum. Halteres lactei. Pedes pallide flavi;  
femora basi nigra: tibiae postice nigro annulatae. Alae hyalinae, subaveniae.

a Magnitudo naturalis. b Eadem aucta.







*Laphria gilva* Fabr.



LAPHRIA gilva.

Die rothleibichte Mordfliege. L'Asile noir à tache fauve sur le ventre. Geoffr.

LAPHRIA gilva: nigra abdomine supra fulvo, pedibus nigris. Fabric. Syst. Antl. n 15. p. 159.

ASILUS gilvus. Fabric. Syst. Ent. n. 11. p. 793. Spec Inf. II. n. 14. p. 462. Mant. Inf. II. n. 16 p. 359. Ent. syst. VI. n. 22. p. 381.

ASILUS gilvus. Linn. Syst. Nat. n. 9. p. 1007. ed. XIII. r. 9. p. 2897. Geoffr. Inf. II. n. 32. p. 509.

Degeer Inf. VI. n. 4. p. 281. tab. 13. fig. 15.

Meigen. Classific. dipter. II. n. 4. p. 261.

Schäffer Ic. Inf. ratisb. tab. 78 fig. 6.

Panzer nomencl. der Schöff. Inf. n. 6. p. 93.

Habitat in sylvaticis.





*Dasypogon germanicus* Fabr.



DASYPOGON germanicus!

*Die deutsche Wolfsfliege.*

- DASYPOGON *germanicus*: hirtus niger, tibiis rufis, alis, fuscis basi albidis. *Fabric.* Syst. Antiat. n. 21. p. 169
- ASILVS *germanicus*. *Fabric.* Syst. Ent. n. 15. p. 794. Spec. Inf. II. n. 19. p. 464. Mant. Inf. n. 22. p. 359. Ent. syst. VI. n. 31. p. 383.
- ASILVS *germanicus*. *Linn.* Syst. Nat. n. 12. p. 1008. ed. XIII. n. 12. p. 2898.
- ASILVS *germanicus* *Meigen.* Classific. dipter. II. n. 4. p. 245.
- Schäffer.* Ic. Inf. ratisb. tab. 48. fig. 9. 10.
- Panzer* Nomenclat. d. Schöff. Inf. n. 9. 10. p. 66.

Habitat in pratis, in floribus.







*Oestrus trompe* Fabr.



O E S T R V S Trompē.

*Die Trompe-Bremse.*

OESTRVS *Trompe*: alis albis, corpore nigro cinereo hirto, thoracē fascia atra.

*Fabric.* Syft. Antliat. n. 6. p. 229. Ent. syft. IV. n. 6. p. 231.

OESTRVS *Trompe.* *Modeer* Act. Suec. VII. n. 1. p. 119.

*Coquebert.* illustr. n. 100. tab. 23. f. 1.

Habitat in Lapponiæ Tarandis.





*Oestrus nasalis* Lin.



O E S T R V S    n a f a l i s .

*Die Nasen - Bremse.*

OESTRVS *nafalis*: alis immaculatis, thorace ferrugineo, abdomine nigro, pilis flavis. *Meigen* Classific. dipt. ined.

OESTRVS *veterinus*. *Fabric.* Syst. Antl. n. 8. p. 230.

OESTRVS *equi*. *Fabric.* Ent. Syst. VI. n. 7. p. 232. *excl. var. β.* Mant. Inf. II. n. 4. p. 321. *excl. var. β.*

OESTRVS *nafalis*. *Fabric.* Syst. Ent. n. 3. p. 746. Spec. Inf. II. n. 4. p. 399.

OESTRVS *nafalis*. *Linn.* Syst. Nat. n. 3. p. 969. ed. XIII. n. 3. p. 2810. Faun. Suec. n. 1222.

*Degeer* Inf. VI. tab. 15. f. 20. 21. *larva.*

OESTRVS *veterinus*. *Clark.* Act. Soc. *Linn.* III. n. 4. p. 328.

OESTRVS *nafalis*. *Modeer* Act. Suec. VII. n. 4. p. 129.

Habitat in pecorum intestinis. *Fabric.*

a Magnitudo naturalis. b Eadem aucta. c Caput







*Odontomyia argentata* Fem. Meig.



ODONTOMYIA argentata. Femina.

*Die silberglänzende Zahnfliege. Das Weibchen.*

ODONTOMYIA *argentata*: scutello subbidentato atro, abdomine argenteo tomentoso maculis lateralibus flavis. *Meigen*. *Classific. Dipteror.* I. a) p. 131.

STRATIOMYS *argentata*. *Fabric.* *Syst. Antliat.* n. 17. p. 82. *Ent. syst.* VI. n. 15. p. 266.

Habitat in regione aquarum, in floribus; Mense Mayo in floribus Mespil. Oxyacanth.

Femina rarior obvia hac in tabula repraesentatur. (Vid. Fn. Inf. germ. LXXI 20) Caput thorax aeneo viridia. Oculi vides, fascia violacea. Abdomen planum, depressum, viridi argenteo opacum, fasciis nigris. Alae hyalinae venis costalibus fuscis. Halterum clava alba. *Meigen*.

a Magnitudo naturalis. b Eadem aucta.





*Mylesia bombylino* (Linn.) Meig.



MILESIA bombylans. Mas.

*Die summende Wollfliege. Das Männchen.*

MILESIA *bombylans*: nigra thorace maculato, abdominis segmentis basi flavis.  
*Fabric.* Syft. Antliat. n 8 p. 189

Lecta in sylvaticis Mense Maio Aquisgrani, a *Dn. Meigen.* Femina mari  
quoad signaturas simillima

a Magnitudo naturalis. b Eadem aucta.

# THE HISTORY OF THE

REIGN OF

CHARLES THE FIRST

BY

JOHN BURNET

ESQ.

LONDON

1704





*Calliphora vicina* Linn. Mus. N. 1



ANTHOMYIA praticola. Mas.

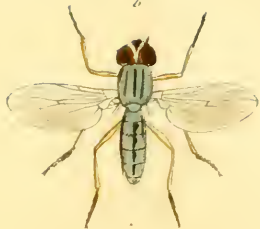
*Die aschgraue schwarzschildige Blumenfliege.*

ANTHOMYIA *praticola*: cinerea; thorace macula dorsali oblonga scutelloque nigris; abdomine trifariam nigro punctato. *Meigen* in litt.

Habitat tempore aestivo in pratis, Muhlheimii ad Rhenum. Antennarum feta nuda

a Magnitudo naturalis. b Eadem aucta.





*Act. ...*



ANTHOMYIA Hyofcyami Mas.

*Die Bilfenkraut - Blumenfliege.*

ANTHOMYIA *cinerea*: thorace abdomineque linea dorsali nigra; pedibus flavis; tarsis fuscis. *Meigen* in litt.

*Reamur*. Memoir. III. tab. 2. fig. 13—17.

Habitat in Hyofcyamo nigro L. Mense Junio. Larvae intra folia cuniculas agunt. Imago ad finem Mensis Iulii lecta.

Antennarum seta nuda. Femina a mare linea dorsali obsoleta distincta.

a Magnitudo naturalis. b Eadem aucta.

THE UNIVERSITY OF CHICAGO  
DEPARTMENT OF CHEMISTRY

REPORT OF THE  
COMMISSIONERS OF THE  
LAND OFFICE  
IN RESPONSE TO  
A RESOLUTION PASSED  
BY THE BOARD OF LAND  
COMMISSIONERS  
ON JANUARY 10, 1900  
RELATIVE TO THE  
LANDS BELONGING TO  
THE STATE OF CALIFORNIA  
AND THE  
LANDS BELONGING TO  
THE UNITED STATES



22



*Cheilosia ruficornis* Temm. & Neig.



CHELOSIA Rosarum. Femina.

*Die Rosen - Lippenfliege. Das Weibchen.*

CHEILOSIA *Rosarum*: thorace aeneo nigro, abdomine atro: maculis duabus flavis,  
*Meigen.*

SCAEVA *Rosarum*. *Fabric* Syst Antliat. n. 11. p. 251.

SYRPHVS *Rosarum*. *Eiusd.* Ent syst. VI. n. 109. p. 307.

Habitat in pratis sylvaticis. Mas, Feminae simillima,

a Magnitudo naturalis, b Eadem aucta.

heft 108

14

1809



a  
|  
|



*Oxyera muscaria* Mas Meig.



OXYCERA muscaria. Mas.

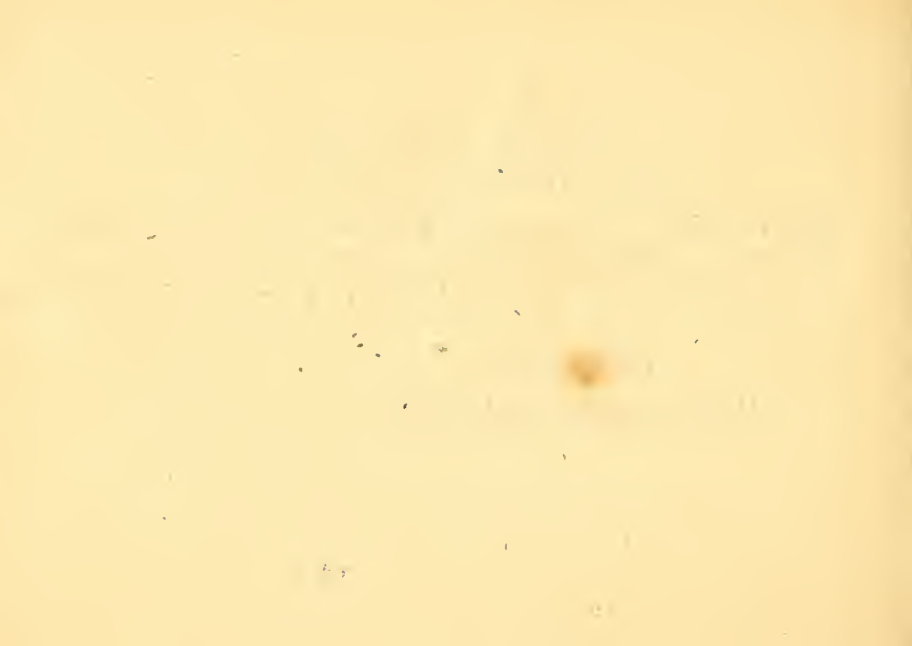
*Die Seitenfleckige Dornfliege.*

OXYCERA *muscaria*: scutello bidentato flavo atra, abdominis margine flavo maculato. *Meigen.*

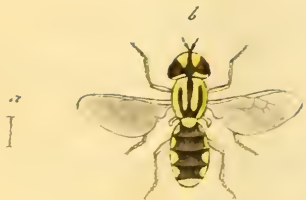
STRATIOMYS *muscaria*. *Fabric.* Syst. Antliat. n. 31, p. 86. Ent, syst, VI. n. 21, p. 268.

Habitat ad aquas.

a Magnitudo naturalis, b Eadem aucta.







*Clypeus muscaria* Fem. Meig.



OXYCERA muscaria. Femina.

*Die Seitenfleckige Dornfliege. Das Weibchen.*

OXYCERA muscaria. cet.

Habitat cum mare.

Alae distincte hyalinae, venis obsoletis.

a Magnitudo naturalis. b Eadem aucta.





α  
|

*Pipuncula campestris*.



PIPUNCULUS campestris. Mas.

*Die gemeine Hackenfliege. Das Männchen.*

PIPUNCULUS *campestris*: ater abdomine cylindrico opaco, tibiis pallido-annulatis, macula alarum costali fusca.

Habitat tempore aestivo, in pratis, et locis graminosis sylvaticis.

Antennarum articulus ultimus acuminatus, albus, seta recta. Thorax nitidus ater: abdomen atrum cylindricum opacum. Halteres albi. Pedes nigri: tibiaram basis pallide flava. Femina a male, abdomine maculis cinereis marginalibus, et segmento ultimo uncinato distincta.

a Magnitudo naturalis. b Eadem aucta,





a



*Paragus bicolor* Mas Meig.



PARAGVS bicolor. Mas.

*Die zweyfarbigte Rünzelfliege. Das Männchen.*

PARAGVS bicolor: ater abdomine rufo, basi apiceque atro. *Meigen.*

MVLIO bicolor. *Fabric.* Syst. Antliat. n. 10. p. 186. Ent. syst. suppl. n. 8 p. 559.

SYRPHVS bicolor. *Fabric.* Ent. syst. VI n 71. p. 297

PARAGVS bicolor. *Latreill.* Dict. d'histoire natur. 24. 194 565.

*Coq ebert.* illustr. 102 tab. 23 fig. 9.

Habitat in regionibus sylvaticis, in gramine, et in floribus.

Generi *M-lionum* equidem propius, ac alio, accedere videtur, capitis antenarumque fabrica alienus. Seta antennarum, non articulo harum tertio, sed magis earundum medietati innititur. Mas fronte alba, a femina distinguitur, quae linea frontali in medio nigra insignis. Fascia rufa abdominis subconvexi latior est, quam in femina. *Meigen*

a Magnitudo naturalis. b Eadem aucta.





*Paragus bicolor* Fern. Meij.



PARAGVS bicolor. Femina.

*Die zweyfarbige Runzelfliege, Das Weibchen.*

PARAGVS *bicolor*. cet.

Habitat cum Mare.

a Magnitudo naturalis. b Eadem auctà. c Caput auctum.

THE UNIVERSITY OF CHICAGO

PH.D. THESIS

1961

1

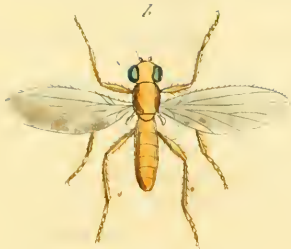
1961

1961

1961



27  
|



*Empididae fulva Mac Neig*



LONCHOPTERA lutea. Mas.

*Die gelbe Lanzetfliege. Das Männchen.*

LONCHOPTERA *lutea*: thorace abdomineque linea dorsali nigra. *Meigen* in litt.

Habitat haud raro ad ripas aquarum, in gramine.

Linea dorsali thoracis abdominisque nigra, venarumque alarum anastomasi fexus distinguitur. Oculi virides. Antennae fuscae. Antennarum seta articuli tertii basi geniculata, apice pubescens.

a Magnitudo naturalis. b Eadem aucta.





*Lonchoptera lutea* Fem. Meig.



LONCHOPTERA lutea. Femina.

*Die gelbe Lanzerfliege. Das Weibchen.*

LONCHOPTERA lutea. Cet.

Habitat cum Mare.

a Magnitudo naturalis. b Eadem aucta. c Antenna aucta.

1. The first part of the document discusses the importance of maintaining accurate records of all transactions.

2. It also outlines the various methods used to collect and analyze data, including surveys, interviews, and focus groups.

3. The results of the study are presented in a series of tables and graphs, which show a clear trend of increasing participation over time.

4. Finally, the document concludes with a series of recommendations for future research and for the implementation of the findings.





*Ceratopogon lateralis* Meig.



CORETHRA lateralis. Mas.

Die weisseitige Büchelhornmücke. Das Männchen.

CORETHRA lateralis: thorace ferrugineo lateribus albis. Meigen Dipt. I. n. 1.  
p 8. tab. 1. fig. 12.

CHIRONOMVS plumicornis. Fabric. Syst. Antliat n. 22. p. 42?

TIPVLA plumicornis. Fabric. Ent Syst. VI. n. 58. p. 246. Mant. Inf. II. n. 49.  
p. 325?

CERATOPOGON plumicornis. Meigen Dipt. I. p. 34. n. 1?

Habitat in sylvaticis ad ripas aquatum.

Quaeritur, num sit *Chironom. plumicorn.* Fabr. eadem species cum *Corethra laterali*? Saltem innotuit mihi alia, minus a descriptione a Fabric. data species aliena. Meigen in litt.

a Magnitudo naturalis, b Eadem aucta.



a



*Cerethra pallida* Meig.



CORETHRA pallida. Mas.

*Die weiße Büschelhornmücke. Das Männchen.*

*CORETHRA pallida*: pilosa pallida, pedibus nigro annulatis.

*CHIRONOMVS pallidus*. Fabric. Syst. Antliat. n. 19. p. 42.

*TIPVLA pallida*. Meigen: Dipt. p. 34. n. h.

Habitat ad aquas.

Haec species omnino ad *Coretbram* referri debet. Uterque Sexus colore et sculptura convenit. Annulorum nigrorum in pedibus numerum curate figura indicat. Meigen in litt.

a Magnitudo naturalis. b Eadem aucta.





α  
I



*Chironomus trifasciatus* Meig.



CHIRONOMVS trifasciatus. Femina.

*Die treibindige Zukfufsmücke, Das Weibchen.*

*CHIRONOMVS trifasciatus*: thorace flavo, dorso maculis tribus nigris, scutello nigro, abdomine nigro: fasciis tribus flavis; pedibus nigris: tibiis annulo albo.  
*Meigen* in litt.

Habitat ad ripas aquarum.

Nova haec species sculptura commode a *Chir. tremulo*, *motitatr. vibratore*, quibus affinitate coniuncta est, discernenda. *Meigen* in litt.

a Magnitudo naturalis, b Eadem aucta.





*Chironomus annularis* Meig.



CHIRONOMVS annularis. Mas.

*Die Weissfohlige Zukfufsmücke. Das Männchen.*

*CHIRONOMVS annularis*: niger tarforum anticorum articulo primo albo. Meigen Dipt. I n. 16 p. 17.

Habitat in pratis, in regione aquarum.

a Magnitudo naturalis. b Eadem aucta.







*Chironomus gibbus* Mac Neig.



CHIRONOMVS gibbus. Mas.

*Die breitbandirte Zukfufsmücke. Das Männchen.*

*CHIRONOMVS gibbus* : viridis, thorace gibbo autice producto, alis albis: fascia fusca *Fabric. Syst. Antliat. n. 17. p. 41.*

*TIPVLA gibba. Fabric. Ent. Syst. VI. n. 54 p. 245.*

*CORETHRA gibba. Meigen. Dipt. I. p. 9. b.*

Habitat ad aquas.

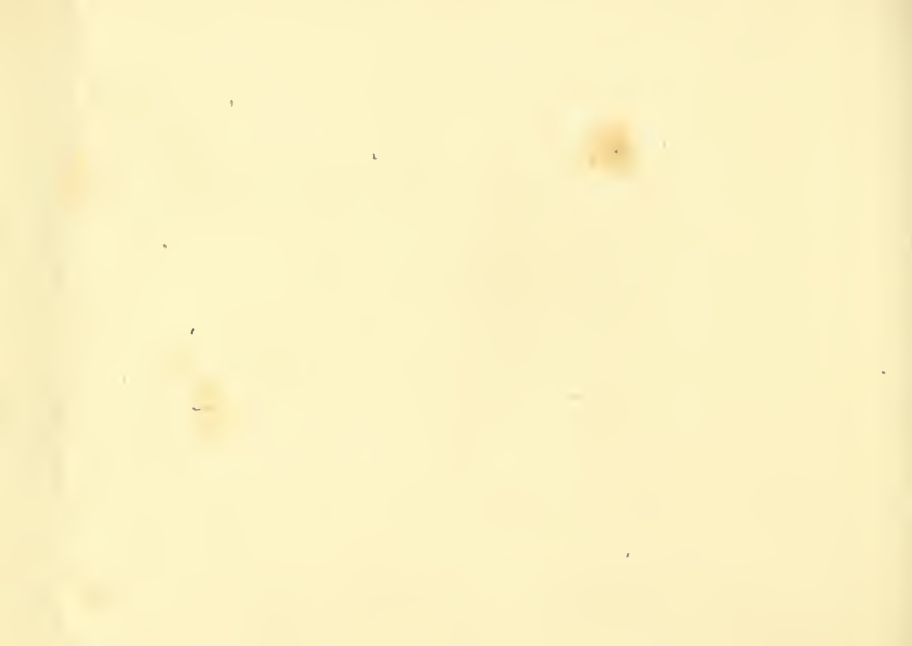
Descriptio Cl *Fabric.* non omnino convenit. Color in hac specie est pallide flavus, nec viridis. Mas ano fusco. Caput sub thorace absconditur. Antennae maris fuscae, feminae, flavae apice fuscae. Alarum fascia in termina saturatior quam in mare *Meigen* in litt.

a Magnitudo naturalis. b Eadem aucta.





*Chironomus gibbus* Fem. Meig.



CHIRONOMVS gibbus. Femina.

*Die breitbandirte Zukfufsmücke. Das Weibchen.*

CHIRONOMVS gibbus Sc. Fabric. Sc.

Habitat cum mare.

a Magnitudo naturalis. b Eadem aucta.







*Chironomus crassipes* Meigen.



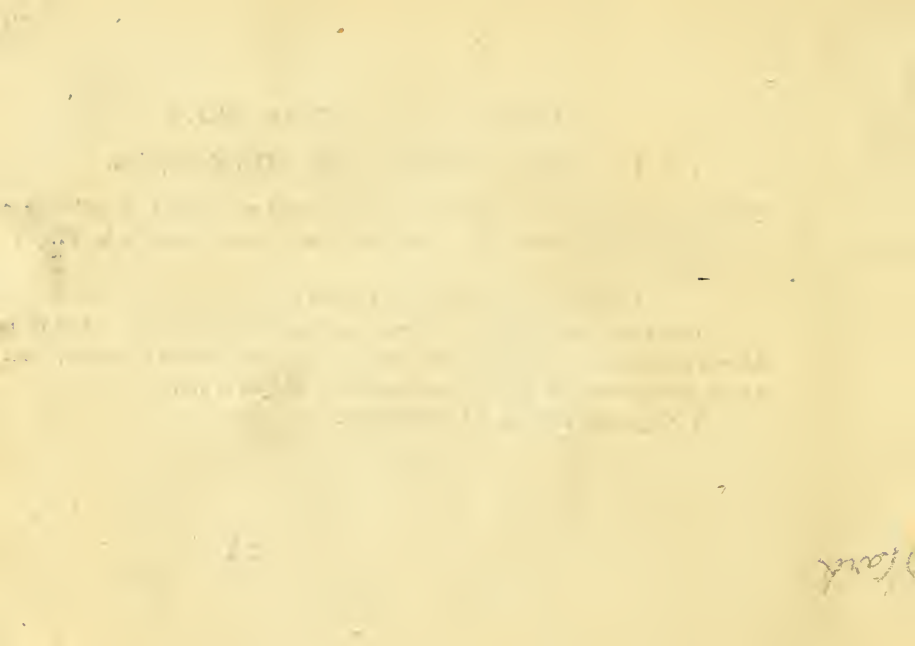
CHIRONOMVS crassipes. Mas.

*Die dickbeinige Zuckfußmücke. Das Männchen.*

*CHIRONOMVS crassipes*: flavus, thorace maculis tribus fulvis, lateribus punctis nigris; pedibus hirsutis nigro punctatis; alis punctis tribus nigris. *Meigen* in litt.

Habitat cum conspeciebus ad aquas.

Novae huius speciei sexus uterque eadem signatura dignoscitur. Articuli tarsorum anticorum minus elongati sunt, ac in reliquis huius generis speciebus, antenarum autem eadem est fabrica atque conditio. *Meigen* in litt. .  
a Magnitudo naturalis, b Eadem aucta,



Hank

27















AUTHOR. Panzer, Ges. W. F.

TITLE. Fauna germanica: Diptera

JAN 14 1942  
B 25 942  
APR 14 1947

JAN 10 1944  
SEP 8 1944

